



# การประชุมชี้แจงการดำเนินการ

## ป้องกัน และควบคุมโรคติดต่อในพื้นที่กรุงเทพมหานคร

วันอังคารที่ 6 ธันวาคม 2565 เวลา 08.00 – 12.00 น.

ณ ห้องประชุม ชั้น 8 อาคารธานีนพรัตน์ ศาลาว่าการกรุงเทพมหานคร ดินแดง



# การดำเนินงานป้องกัน และควบคุม โรคไข้เลือดออกในพื้นที่กรุงเทพมหานคร



โดย

นางวนิดา วงศ์เล็ก

นักวิชาการสาธารณสุขชำนาญการพิเศษ

หัวหน้ากลุ่มงานควบคุมสัตว์และแมลงนำโรค กองควบคุมโรคติดต่อ

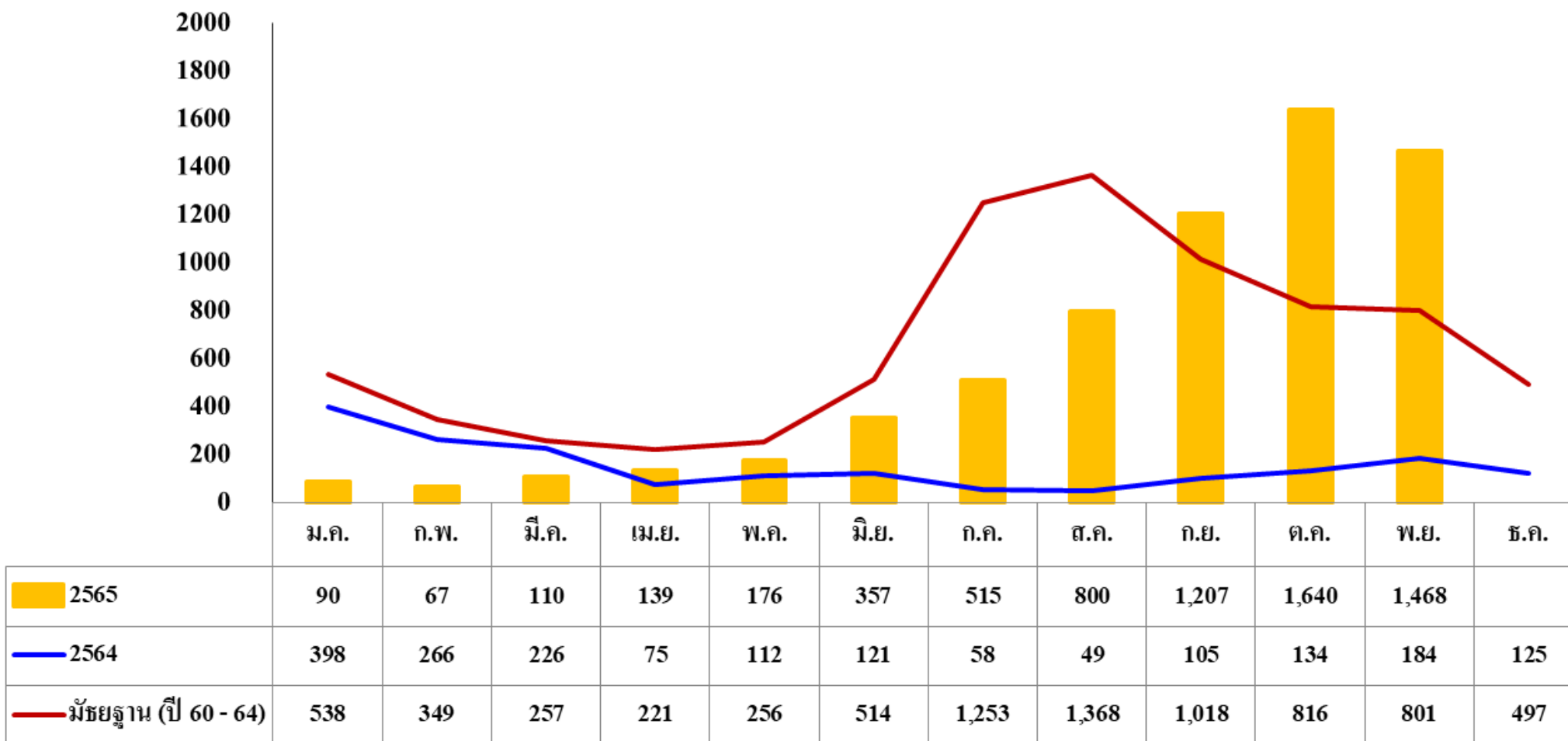


# สถานการณ์โรคไข้เลือดออก กรุงเทพมหานครเปรียบเทียบกับทั่วประเทศ ปี 2560 - 2565

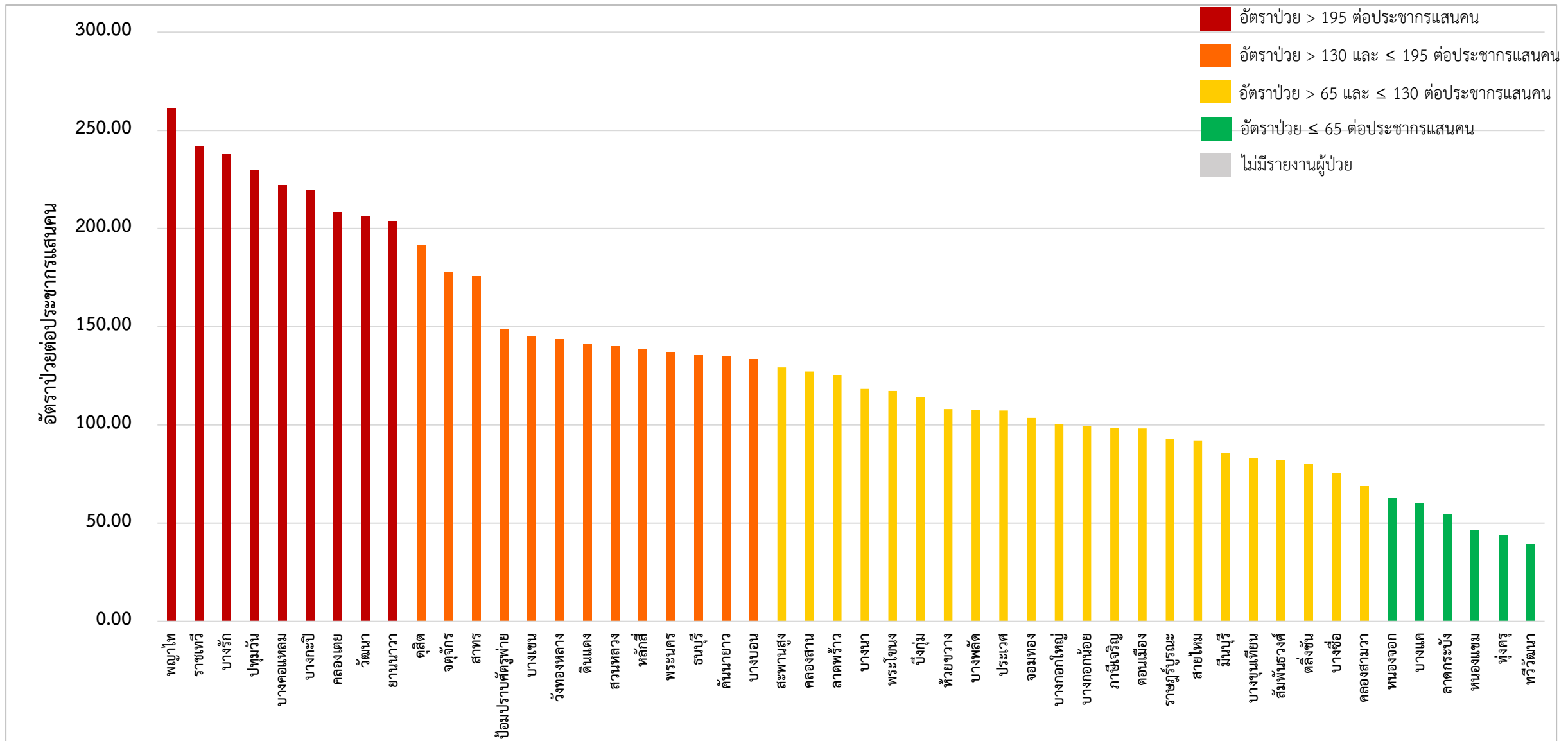
จำแนกราย	ข้อมูล	2560	2561	2562	2563	2564	2565
ประเทศไทย	จำนวนผู้ป่วย (ราย)	53,190	86,578	128,964	71,293	9,956	39,141
	อัตราป่วย (ต่อประชากรแสนคน)	80.80	131.06	194.51	107.53	14.97	59.15
	จำนวนเสียชีวิต (ราย)	63	113	133	51	6	27
กรุงเทพมหานคร	จำนวนผู้ป่วย (ราย)	9,368	9,016	14,022	6,277	1,853	6,569
	อัตราป่วย (ต่อประชากรแสนคน)	164.74	158.66	247.01	110.78	33.16	118.83
	จำนวนเสียชีวิต (ราย)	6	10	10	-	-	3
	อันดับอัตราป่วยเทียบกับทั่วประเทศ	15	26	26	29	8	5

# จำนวนผู้ป่วยโรคไข้เลือดออกในพื้นที่กรุงเทพมหานคร ปี 2565 จำแนกรายเดือน เปรียบเทียบกับปี 2564 และค่ามัธยฐาน 5 ปีย้อนหลัง

จำนวนผู้ป่วย (ราย)

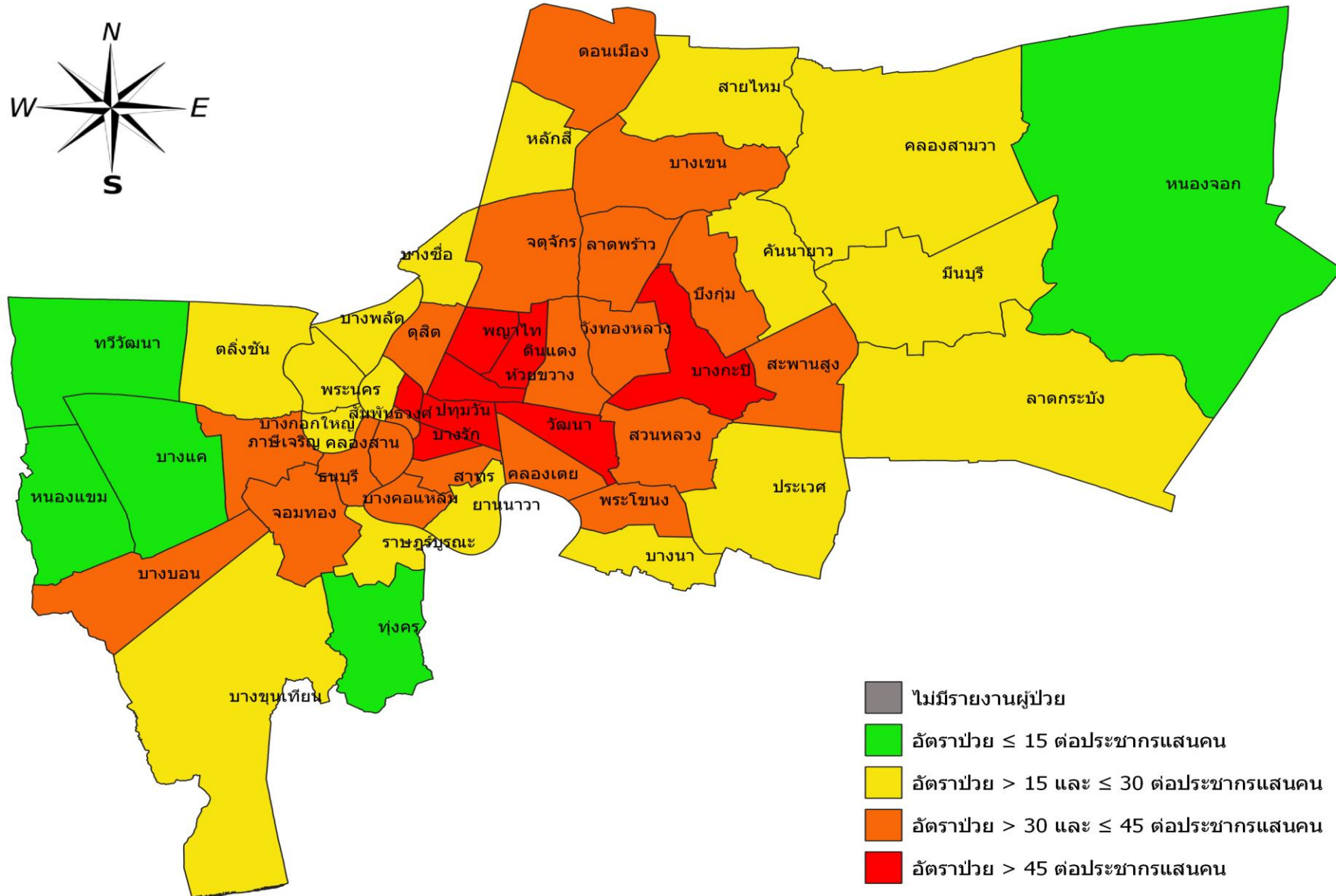


# อัตราป่วยสะสมโรคไข้เลือดออกในกรุงเทพมหานคร ปี 2565 จำแนกรายเขต

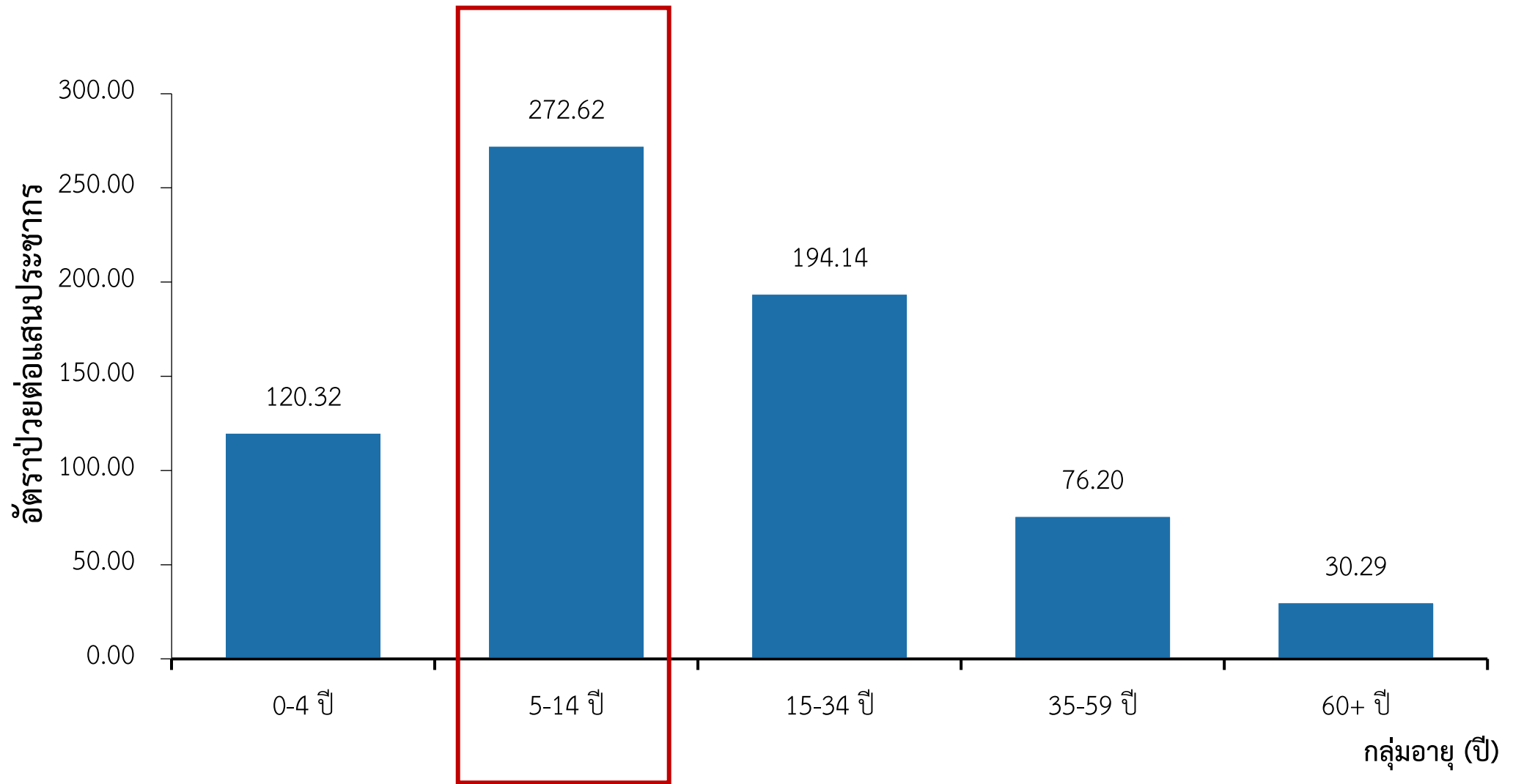


# อัตราป่วยโรคไข้เลือดออกในกรุงเทพมหานคร 4 สัปดาห์สุดท้าย จำแนกรายเขต

(ข้อมูลตั้งแต่วันที่ 30 ตุลาคม – 26 พฤศจิกายน 2565)



# อัตราป่วยโรคไข้เลือดออกในกรุงเทพมหานคร ปี 2565 จำแนกตามกลุ่มอายุ



# โรคติดต่อ นำโดย ยุงลาย

## โรคไข้เลือดออก

ผู้ป่วยที่มีอาการรุนแรง  
อาจช็อกและทำให้เสียชีวิตได้

ไข้สูง คลื่นไส้ อาเจียน ปวดเมื่อย  
มีจุดเลือดเล็กๆตามแขน ขา ลำตัว



## โรคติดเชื้อไวรัสซิกา

การติดเชื้อในหญิงตั้งครรภ์  
อาจทำให้เกิดภาวะศีรษะเล็ก  
ในเด็กแรกเกิด (Microcephaly)

ไข้ ปวดศีรษะ ออกผื่น ตาแดง  
และปวดข้อ



## โรคไข้วัดข้อ ยุงลาย

ปวดข้อนานเป็นเดือน  
ติดต่อกันได้ง่าย  
ทำให้แพร่ระบาดได้รวดเร็ว

ไข้สูง ผื่นแดง  
ปวดข้อ เช่น ข้อมือ ข้อเท้า





# ยุงลายพาหะนำโรค

## ยุงลายบ้าน (*Aedes aegypti*)



ยุงลายบ้าน



- แอ็บสี่ขาวรูปพินหรือเคียวอยู่บนส่วนอก
- มักอาศัยอยู่ในบ้าน

## ยุงลายสวน (*Aedes albopictus*)

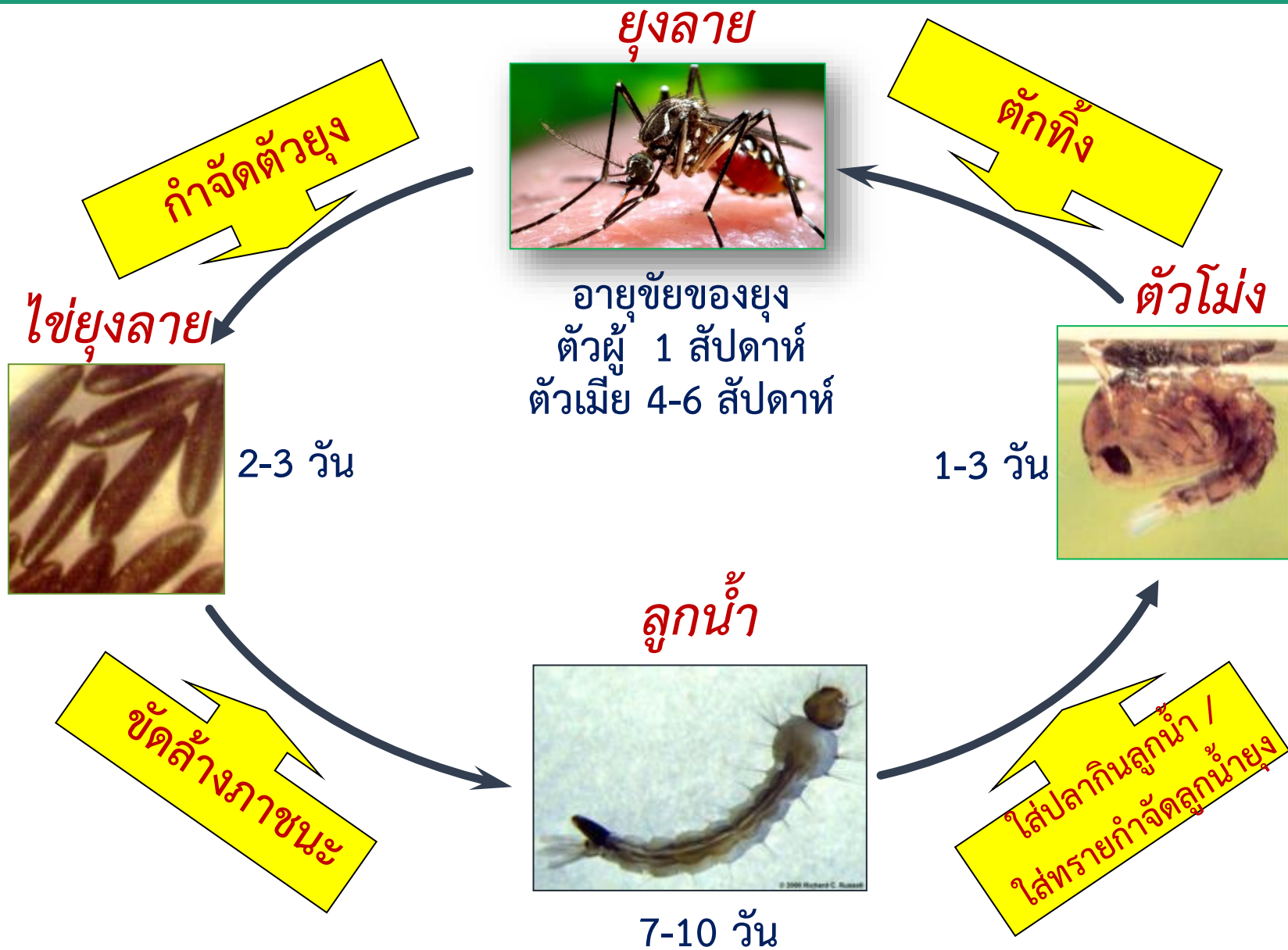


ยุงลายสวน

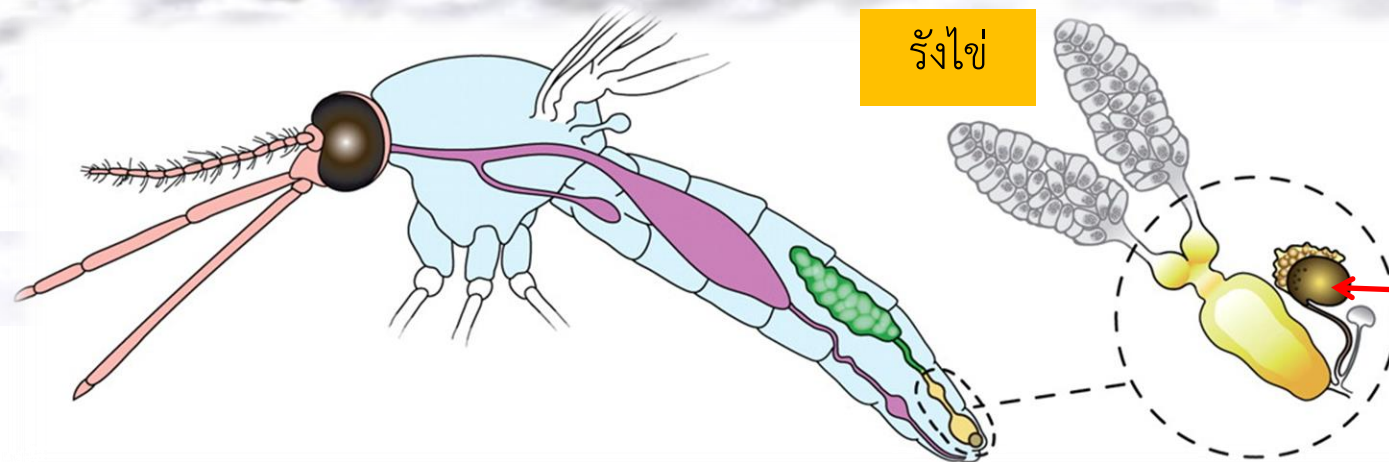


- แอ็บสี่ขาวยาวแถบเดี่ยวอยู่บนส่วนอก
- มักอาศัยอยู่นอกบ้าน

# วงจรชีวิตของยุงลาย



# จับคู่ 1 ครั้ง วางไข่ได้ตลอดชีวิต



รังไข่

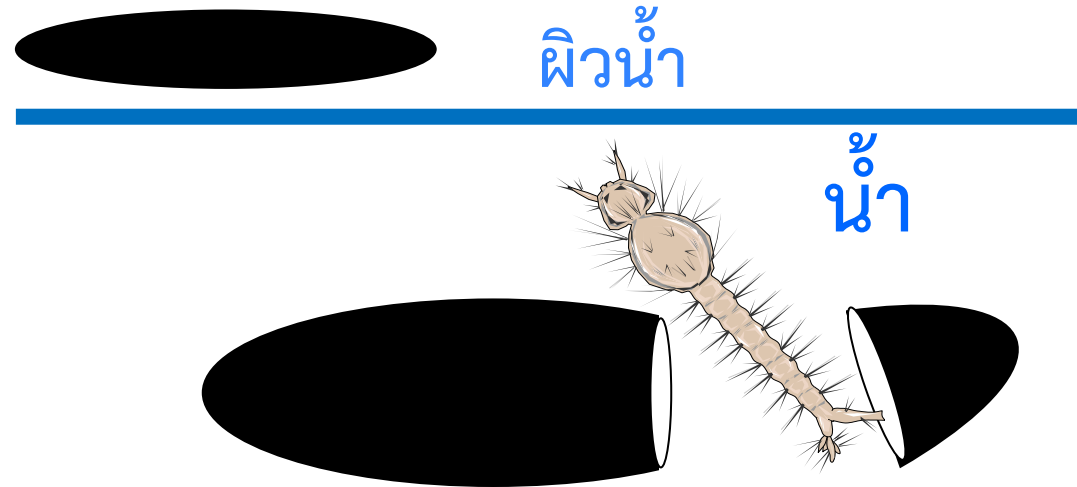
Spermatheca  
คือ กระเปาะเก็บสเปิร์มในตัวเพศเมีย

# การวางไข่ของยุงลาย



ยุงลายวางไข่ในน้ำใส นิ่ง

ไข่ยุงลายมีเปลือกแข็งและหนา สามารถทนต่อสภาพแห้งได้นานเป็นปี โดยตัวอ่อนที่อยู่ภายในยังคงมีชีวิต เมื่อมีน้ำมาท่วมไข่ ไข่จะฟักออกเป็น ตัวลูกน้ำได้ ภายในเวลา 15-30 นาที



ยุงลาย 1 ตัว  
ออกลูกได้ 500 ตัว



# แหล่งเกาะพักของยุงลาย

ยุงลายเกาะเสื้อผ้าที่ห้อยแขวน  
ร้อยละ 66.5

ยุงลายเกาะข้างฝา  
ร้อยละ 2.5



ยุงลายเกาะมุ้ง เชือกมุ้ง  
ตามเครื่องเรือน โคมไฟ  
ร้อยละ 31

# การป้องกันโรคไข้เลือดออก

## 1. การป้องกันยุงกัด

- นอนในมุ้งหรือห้องที่มีมุ้งลวด
- จุดยากันยุงหรือใช้ยาทาากันยุง
- ไม่อยู่ในบริเวณที่อับลม หรือเป็นมุมมืด มีแสงสว่างน้อย
- สวมเสื้อผ้าให้มิดชิด



## 2. การกำจัดแหล่งเพาะพันธุ์ยุงลาย

- 2.1 วิธีทางกายภาพ เช่น ใช้ขัน กระจอนตัก ใช้ตาข่าย หรือฝาปิดภาชนะเก็บน้ำ ชัดล้างและเปลี่ยนน้ำทุก 7 วัน
- 2.2 วิธีทางชีวภาพ เช่น ปลาหางนกยูง ปลากัด ปลาซอด
- 2.3 วิธีทางเคมี เช่น สารเคมีกำจัดลูกน้ำยุงลาย (Temephos) จุลินทรีย์ สารยับยั้งการเจริญเติบโต



# มาตรการป้องกันโรคติดต่อมาโดยยุงลาย

1. เฝ้าระวังติดตามสถานการณ์ พื้นที่เสี่ยง พื้นที่ระบาด พร้อมเฝ้าระวังค่าดัชนีลูกน้ำยุงลายในชุมชนและพื้นที่ต่างๆ อย่างสม่ำเสมอ และต่อเนื่อง

2. ประชาสัมพันธ์วิธีการป้องกันและควบคุมโรคติดต่อมาโดยยุงลาย รวมถึงอาการสำคัญ หากมีไข้เกิน 2 วัน ควรไปพบแพทย์ที่โรงพยาบาล และให้ทานยาพาราเซตามอล หลีกเลี่ยงยาประเภท NSAIDs เช่น แอสไพริน ไอบูโพรเฟน เป็นต้น

3. กำจัดแหล่งเพาะพันธุ์ยุงลายในชุมชนและสถานที่สำคัญต่าง ๆ (7 ร. ได้แก่ โรงเรือน โรงธรรม โรงเรียน โรงพยาบาล โรงแรม โรงงาน และสถานที่ราชการ) ต่อเนื่องทุกสัปดาห์

4. จัดกิจกรรมรณรงค์ เช่น การรณรงค์ตามกิจกรรมจิตอาสา รณรงค์วันไข้เลือดออกอาเซียน รณรงค์ BIG CLEANING WEEK หรือ รณรงค์ตามวันสำคัญต่าง ๆ เป็นต้น โดยใช้การมีส่วนร่วมของชุมชน และภาคีเครือข่าย



# เกณฑ์การสอบสวนโรค

โรค	การสอบสวนโรคเฉพาะราย	การสอบสวนเหตุการณ์การระบาดเป็นกลุ่มก้อน
โรคไข้เลือดออก	<ul style="list-style-type: none"> <li>- พบผู้ป่วยสงสัยหรือเข้าข่าย <u>รายแรกของพื้นที่</u> ในชุมชนหรือหมู่บ้าน</li> <li>- ผู้ป่วย <u>สงสัยเสียชีวิตทุกราย</u></li> <li>- ผู้ป่วย <u>สงสัยทุกรายที่มีอาการรุนแรง</u> เช่น กล้ามเนื้อหัวใจอักเสบ (myocarditis) สมองอักเสบ</li> </ul>	กรณีพบผู้ป่วยตั้งแต่ <u>2 รายขึ้นไป</u> ในหมู่บ้านหรือชุมชนเดียวกัน ที่มีความสัมพันธ์ทางระบาดวิทยา ในช่วงเวลา 28 วัน หรือ <u>มีจำนวนผู้ป่วยมากกว่าค่ามัธยฐาน 5 ปี</u> ในช่วงเวลาเดียวกัน
โรคไข้วัดซ้อยุงลาย	<ul style="list-style-type: none"> <li>- พบ <u>ผู้ป่วยเข้าข่ายทุกราย</u> หรือพบ <u>ผู้ป่วยยืนยันรายใหม่ในพื้นที่</u> ที่ไม่เคยมีรายงานผู้ป่วย</li> <li>- ผู้ป่วย <u>เสียชีวิตทุกราย</u></li> </ul>	กรณีพบผู้ป่วยสงสัยตั้งแต่ <u>2 รายขึ้นไป</u> ภายใน 14 วัน โดยมีผู้ป่วยยืนยันอย่างน้อย 1 ราย
โรคติดเชื้อไวรัสซิกา	พบ <u>ผู้ป่วยเข้าข่ายหรือหญิงตั้งครรภ์สงสัยติดไวรัสซิกา</u> <u>ทุกราย</u>	กรณีพบผู้ป่วยสงสัยตั้งแต่ <u>2 รายขึ้นไป</u> ภายใน 14 วัน ในหมู่บ้าน/สถานที่เรียน/ที่ทำงานเดียวกัน

**\*\*\*กรณีเกิดการระบาดกลุ่มก้อน/พบผู้ป่วยเสียชีวิต ให้ประสานกองควบคุมโรคติดต่อ เพื่อสนับสนุนการสอบสวนและควบคุมโรค\*\*\***

# มาตรการควบคุมโรคติดต่อมาโดยยุงลาย

## 1. เตรียมความพร้อมของทีมควบคุมโรคให้เพียงพอและพร้อมใช้งาน

- ✓ ทีมเฝ้าระวังสอบสวนเคลื่อนที่เร็ว (SRRT) ประกอบด้วย แพทย์ พยาบาล นักวิชาการสาธารณสุข/เจ้าพนักงานสาธารณสุข
- ✓ เครื่องมือ ได้แก่ ไฟฉาย แบบสำรวจลูกน้ำยุงลาย
- ✓ สารเคมี ได้แก่ ทรายากำจัดลูกน้ำ ชนิด 1%, 10% สารยับยั้งการเจริญเติบโตลูกน้ำ โลชั่นทาป้องกันยุง



แบบสำรวจลูกน้ำยุงลายในสถานศึกษา

ชื่อสถานศึกษา ..... โทร. ....

แขวง ..... เขต ..... ชื่อผู้สำรวจ ..... วันที่สำรวจ .....

ชื่อสถานศึกษา	ภาชนะออกอาคาร (สำรวจนอกอาคาร)				ภาชนะในอาคาร (สำรวจในอาคาร)				รวม (ภายในสถานศึกษา)	
	จานรอง	โถ้วาง	โถ้วาง	ภาชนะอื่นๆ	ถังเก็บน้ำฝน	ถังเก็บน้ำฝน	จานรอง	ภาชนะอื่นๆ		
	สำรวจ	พบ	สำรวจ	พบ	สำรวจ	พบ	สำรวจ	พบ	สำรวจ	พบ

หมายเหตุ: 1. ภาชนะอื่นๆ ภายในอาคาร ได้แก่ ภาชนะอื่นๆ ภายในอาคาร ได้แก่  
2. ค่า 0 = จำนวนยุงลายที่พบน้อยกว่า 100-  0-5 ตัว  < 10-5  10-20-หลายตัว  > 20-หลายตัวพบยุงเพียง  
3. รายงานการสำรวจความสะอาดลูกน้ำยุงลายในสถานศึกษา ส่งไปที่กองควบคุมโรคติดต่อ สำนักงานปทุมธานี ภายในวันที่ 25 - 30 ของเดือน  
โทรสารหมายเลข 0 2203 2893 หรือที่ E-mail : dthbangkok@hotmail.com หรือ Google Form ที่ <https://goo.gl/forms/2j7JHGQY1y6O18U42>



# มาตรการควบคุมโรคติดต่อ นำโดยยุงลาย

## 2. ดำเนินการควบคุมโรคเมื่อพบผู้ป่วยโรคติดต่อ นำโดยยุงลาย

โดยดำเนินการตามมาตรการ 3-3-1 และดำเนินการต่อเนื่อง 28 วัน

มาตรการ	หน่วยงาน	การดำเนินงาน
3	สถานพยาบาล	แจ้งสถานบริการสาธารณสุขในพื้นที่ ภายใน 3 ชั่วโมง
3	หน่วยงานควบคุมโรค (สถานบริการสาธารณสุข)	ฉีดพ่นสารเคมี (สเปรย์กระป๋อง) และกำจัดแหล่งน้ำขัง ภายในบ้านผู้ป่วย ภายใน 3 ชั่วโมง ในรัศมี 100 เมตรจากบ้านผู้ป่วย ภายในวันที่ 1 และวันที่ 3
1	หน่วยงานท้องถิ่น/อสม.	พ่นสารเคมีกำจัดยุง และกำจัดแหล่งเพาะพันธุ์ยุงลาย ในรัศมี 100 เมตร ภายใน 1 วัน

# แนวทางการดำเนินงานควบคุมโรคติดต่อ นำโดยยุงลาย กรณีพบผู้ป่วยเป็นกลุ่มก้อน

Day 0	<ul style="list-style-type: none"> <li>- สถานพยาบาล แจ็ง ศูนย์บริการสาธารณสุข (ศบส.) และสำนักงานเขต (สนข.) ในพื้นที่รับทราบ ภายใน 3 ชั่วโมง ภายหลังจากผู้ป่วยได้รับการวินิจฉัย</li> <li>- ศบส. และสนข. ดำเนินการควบคุมยุงพาหะ ทั้งการฉีดพ่นสารเคมี (สเปรย์กระพอง) และกำจัดแหล่งน้ำขังภายในบ้านผู้ป่วย ภายใน 3 ชั่วโมง หลังได้รับแจ้ง</li> </ul>
Day 1	<p>ควบคุมยุงพาหะในรัศมี 100 เมตร จากบ้านผู้ป่วย และจุดที่สงสัยเป็นแหล่งโรค เช่น ที่ทำงาน โรงเรียน ภายใน 1 วัน หลังได้รับแจ้งพบผู้ป่วยในชุมชน</p> <ul style="list-style-type: none"> <li>- สนข. พ่นสารเคมีกำจัดยุงตัวเต็มวัย</li> <li>- สนข. ศบส. อสส. เจ้าของบ้าน และประชาชน กำจัดแหล่งเพาะพันธุ์ยุงลาย</li> <li>- สนข. ศบส. ดำเนินการทำประชาคมในชุมชน เพื่อชี้แจงสถานการณ์ ให้สุศึกษาเรื่องการป้องกันตนเองและอาการที่ต้องเฝ้าระวัง พร้อมทั้งกำหนดมาตรการร่วมกันในชุมชน</li> </ul>
Day 7	<p>ควบคุมยุงพาหะในรัศมี 100 เมตร จากบ้านผู้ป่วย และจุดที่สงสัยเป็นแหล่งโรค เช่น ที่ทำงาน โรงเรียน</p> <ul style="list-style-type: none"> <li>- สนข. พ่นสารเคมีกำจัดยุงตัวเต็มวัย</li> <li>- สนข. ศบส. อสส. เจ้าของบ้าน และประชาชน กำจัดแหล่งเพาะพันธุ์ยุงลาย</li> </ul> <p>เป้าหมาย HI (House Index) และ CI (Container Index) ในบ้านผู้ป่วยและรัศมี 100 เมตร = 0</p>
Day 14	<ul style="list-style-type: none"> <li>- สนข. ศบส. อสส. เจ้าของบ้าน และประชาชน สํารวจและกำจัดลูกน้ำยุงลายในหมู่บ้านที่เกิดโรค</li> <li>- ตำบลที่พบผู้ป่วยหลายหมู่บ้าน ให้ดำเนินการทั้งตำบล</li> </ul> <p>เป้าหมาย HI (House Index) ในหมู่บ้านที่พบผู้ป่วย <math>\leq 5</math></p>
Day 21	<ul style="list-style-type: none"> <li>- สนข. ศบส. อสส. เจ้าของบ้าน และประชาชน สํารวจและกำจัดลูกน้ำยุงลายในหมู่บ้านที่เกิดโรค</li> </ul> <p>เป้าหมาย HI (House Index) ในหมู่บ้านที่พบผู้ป่วย <math>\leq 5</math>, CI (Container Index) สถานพยาบาล โรงเรียน ในหมู่บ้าน = 0 และ CI (Container Index) ศาสนสถาน โรงแรม โรงงาน ในหมู่บ้าน <math>\leq 5</math></p>
Day 28 เป็นต้นไป	<ul style="list-style-type: none"> <li>- คงมาตรการสํารวจและกำจัดลูกน้ำยุงลายในชุมชนทุก 7 วัน โดยให้ชุมชนมีส่วนร่วม และคงมาตรการพ่นสารเคมีเสริมทุก 7 วันหากยังมีผู้ป่วยต่อเนื่อง</li> <li>- กองควบคุมโรคติดต่อ สำนักอนามัย ประเมินค่าดัชนีลูกน้ำยุงลายในพื้นที่ที่ระบาดต่อเนื่องเกิน 28 วัน</li> </ul>

# มาตรการควบคุมโรคติดต่อ นำโดยยุงลาย

3. เปิดศูนย์ปฏิบัติการตอบโต้ภาวะฉุกเฉิน (EOC) กรณีโรคติดต่อ นำโดยยุงลาย ในพื้นที่เมื่อเข้าเกณฑ์ เพื่อติดตามสถานการณ์ผู้ป่วยและแหล่งเพาะพันธุ์ยุงลาย และจัดสรรทรัพยากร กำลังคน ในการควบคุมการระบาด

ระดับ	เกณฑ์การเปิด EOC		
	โรคไข้เลือดออก	โรคไข้วัดข้อยุงลาย	โรคติดเชื้อไวรัสซิกา
เขต	เมื่อพบชุมชนที่เป็นพื้นที่ระบาดมากกว่าร้อยละ 25 ของจำนวนชุมชนในพื้นที่เขต	1. พบผู้ป่วยยืนยันโรคไข้วัดข้อยุงลายรายใหม่ในชุมชนที่ไม่เคยรายงานผู้ป่วย หรือ 2. มีการระบาดเป็นกลุ่มก้อนเกิน 2 สัปดาห์	มีการระบาดต่อเนื่องนานกว่า 28 วันมากกว่า 1 ชุมชน
กทม.	เมื่อมีเขตที่เข้าเกณฑ์เปิด EOC มากกว่าร้อยละ 25 ของจำนวนเขตในจังหวัด	เมื่อมีเขตที่เข้าเกณฑ์เปิด EOC มากกว่าร้อยละ 25 ของจำนวนเขตในจังหวัด	เมื่อมีเขตที่เข้าเกณฑ์เปิด EOC มากกว่าร้อยละ 25 ของจำนวนเขตในจังหวัด

ตำบลที่เป็นพื้นที่ระบาด หมายถึง

- ตำบลที่มีรายงานผู้ป่วยโรคไข้เลือดออกเกินกว่าค่ามัธยฐาน 5 ปีย้อนหลังในช่วง 4 สัปดาห์ล่าสุด และ
- มีการระบาดต่อเนื่องมากกว่า 28 วัน (พบผู้ป่วยรายใหม่ต่อเนื่องกัน โดยวันที่พบผู้ป่วย (วันที่วินิจฉัยสงสัยไข้เลือดออก) ของผู้ป่วย แต่ละรายทิ้งระยะกันไม่เกิน 28 วัน และยังคงควบคุมโรคไม่ได้)

# มาตรการควบคุมโรคติดต่อ นำโดยยุงลาย

4. แจ้งเตือนประชาชนถึงสถานการณ์การระบาดของโรค พร้อมให้คำแนะนำวิธีการป้องกันยุงกัด และวิธีการกำจัดแหล่งเพาะพันธุ์ยุงลาย รวมถึงให้ความรู้วิธีปฏิบัติเมื่อสงสัยว่าป่วยเป็นโรคติดต่อ นำโดยยุงลาย

- ✓ ทำประชาคมในชุมชน เพื่อชี้แจงสถานการณ์ ให้สุขศึกษาเรื่องการป้องกันตนเองและอาการที่ต้องเฝ้าระวัง พร้อมทั้งกำหนดมาตรการร่วมกันในชุมชน
- ✓ สื่อสารประชาชนทุกกลุ่ม โดยเฉพาะกลุ่มที่มีโอกาสเสี่ยงเสียชีวิต เช่น โรคอ้วน โรคประจำตัว (โรคเบาหวาน และโรคความดันโลหิตสูง) หากมีไข้สูงเกิน 2 วัน ควรไปพบแพทย์ที่โรงพยาบาล
- ✓ แนะนำให้ทานยาพาราเซตามอล เพื่อลดไข้ และให้หลีกเลี่ยงยาประเภท NSAIDs เช่น ไอบรูโพรเฟน แอสไพริน ไดโครฟีแนค เป็นต้น

# แนวทางการดำเนินงานควบคุมโรคติดต่อ นำโดยยุงลาย

หน่วยงาน		การดำเนินงาน	หมายเหตุ
หน่วยงาน ในพื้นที่	ศูนย์บริการ สาธารณสุข	<ol style="list-style-type: none"> <li>1. สอบสวน ควบคุมในโรคบ้านผู้ป่วย และรัศมี 100 เมตร (Day 1, 7, 14, 21, 28) และเฝ้าระวังผู้ป่วยเพิ่มเติมต่อเนื่อง 28 วัน</li> <li>2. แจกเตือนประชาชนในการป้องกันยุงกัด และการกำจัดแหล่งเพาะพันธุ์ลูกน้ำยุงลาย</li> <li>3. สื่อสารความเสี่ยงประชาชน หากมีไข้สูงเกิน 2 วันให้รีบไปพบแพทย์ และหลีกเลี่ยงการทานยาประเภท NSAIDs</li> <li>4. วางแผนการควบคุมโรคร่วมกับสำนักงานเขต</li> <li>5. ประเมินการควบคุมโรคจากดัชนีลูกน้ำยุงลาย</li> </ol>	ทำประชาคมในชุมชน เพื่อชี้แจงสถานการณ์ ให้ สุขศึกษาเรื่องการป้องกัน ตนเองและอาการที่ต้อง เฝ้าระวัง พร้อมทั้งกำหนด มาตรการร่วมกันในชุมชน
	สำนักงาน เขต	<ol style="list-style-type: none"> <li>1. ควบคุมโรคบ้านผู้ป่วย และรัศมี 100 เมตร <ul style="list-style-type: none"> <li>- ฉีดพ่นสารเคมีกำจัดยุงตัวเต็มวัย (Day 1, 7)</li> <li>- สำรวจและกำจัดแหล่งเพาะพันธุ์ลูกน้ำยุงลาย (Day 1, 7, 14, 21, 28) และเฝ้าระวังผู้ป่วยเพิ่มเติมต่อเนื่อง 28 วัน</li> </ul> </li> <li>2. จัดการสิ่งแวดล้อมเพื่อลดจำนวนภาชนะขังน้ำให้น้อยที่สุด</li> <li>3. วางแผนการควบคุมโรค</li> </ol>	
กองควบคุมโรคติดต่อ		<ol style="list-style-type: none"> <li>1. สอบสวน ควบคุมโรคในบ้านผู้ป่วย และรัศมี 100 เมตร (Day 1, 7, 14, 21, 28) และเฝ้าระวังผู้ป่วยเพิ่มเติมต่อเนื่อง 28 วัน</li> <li>2. ประเมินการควบคุมโรคจากดัชนีลูกน้ำยุงลาย</li> </ol>	
สถานพยาบาล		<ol style="list-style-type: none"> <li>1. รายงานผู้ป่วยที่ได้รับการวินิจฉัยว่าเป็นโรคติดต่อ นำโดยยุงลาย เข้าระบบเฝ้าระวังโรค (รง. 506)</li> <li>2. จัดตั้งมุมคัดกรอง Dengue Corner เพื่อคัดกรองผู้ป่วยเข้าข่ายให้ได้รับการวินิจฉัยและรักษาอย่างรวดเร็ว ให้คำแนะนำอาการที่ต้อง มาโรงพยาบาล รวมทั้งแนะนำวิธีการป้องกันตนเองจากยุงกัด</li> <li>3. ให้การดูแลรักษาผู้ป่วยตามมาตรฐาน และใช้ Dengue Chart ในผู้ป่วยที่วินิจฉัยเป็นไข้เลือดออกเดงกีทุกราย โดยไม่ต้องรอให้เข้าสู่ ระยะวิกฤต</li> </ol>	

# แบบรายงานที่ส่งกองควบคุมโรคติดต่อ

แบบรายงาน	กำหนดส่งรายงาน
แบบรายงานผลการปฏิบัติงานป้องกัน ควบคุมโรคไข้เลือดออก (DHF 07/59)	ทุกเดือน
แบบสำรวจลูกน้ำยุงลาย (กสน. 1/2564)	เมื่อแล้วเสร็จในแต่ละครั้ง
แบบรายงานผลการปฏิบัติงานป้องกัน ควบคุมโรคติดต่อเชื้อไวรัสซิกา และโรคไข้ปวดข้อยุงลาย (Zika/chikun 01/60)	เมื่อปิด Event หรือครบ 28 วัน
แบบรายงานการดำเนินกิจกรรมจิตอาสาพัฒนา	เมื่อแล้วเสร็จในแต่ละครั้ง

แบบรายงานผลการปฏิบัติงานป้องกันควบคุมโรคไข้เลือดออก DHF 07/59  
ศูนย์บริการสาธารณสุข.....  
เดือน..... พ.ศ.....

กิจกรรม	หมายเหตุ
1. จำนวนผู้ป่วยโรคไข้เลือดออก.....ราย Index Case.....ราย ไม่ใช่ Index Case.....ราย	
2. การติดตามเยี่ยมอ่อนสมรภพ.....ราย เยี่ยมที่ศึกษา.....ราย สอบสวนโรค.....ราย	
3. ความถี่และเวลาของการดำเนินการตามวิธีปฏิบัติ.....ราย (วันละ.....) ทุกวัน.....ราย (วันละ.....) ราย (วันละ.....) ราย (วันละ.....) ราย (วันละ.....) ราย (วันละ.....) ราย (วันละ.....) ราย (วันละ.....) ราย (วันละ.....) ราย (วันละ.....) ราย	
4. สัปดาห์ที่ปิดกิจกรรมป้องกัน.....ราย ศูนย์ควบคุม.....ราย ศูนย์ควบคุม.....ราย ศูนย์ควบคุม.....ราย ศูนย์ควบคุม.....ราย ศูนย์ควบคุม.....ราย ศูนย์ควบคุม.....ราย ศูนย์ควบคุม.....ราย ศูนย์ควบคุม.....ราย ศูนย์ควบคุม.....ราย ศูนย์ควบคุม.....ราย ศูนย์ควบคุม.....ราย	
5. ผู้ป่วยที่มีประวัติเดินทางออกนอกพื้นที่ภายใน 14 วัน.....ราย	
6. ในระยะ 28 วัน มีสมาชิกในครอบครัวป่วยเป็นโรคไข้เลือดออกหรือไม่.....ราย	
7. ดัชนีการควบคุมลูกน้ำยุงลาย (ประจำเดือน)	
8. จำนวนผลงานอาสาสมัครที่ปฏิบัติงาน	

วันที่..... เดือน..... ปี.....

แบบสำรวจลูกน้ำยุงลาย  Zika  Dengue  Chikun  ซิกา  ดีคิว

วันที่สำรวจ..... ผู้สำรวจ.....

ลักษณะชุมชน  ชุมชนอาคารพาณิชย์  ชุมชนแออัด  ชุมชนที่ศึกษา  หมู่บ้านจัดสรร  คอนโดมิเนียม

จำนวนบ้านที่สำรวจ..... หลัง จำนวนบ้านที่สำรวจ..... หลัง จำนวนบ้านที่สำรวจ..... หลัง จำนวนบ้านที่สำรวจ..... หลัง จำนวนบ้านที่สำรวจ..... หลัง จำนวนบ้านที่สำรวจ..... หลัง จำนวนบ้านที่สำรวจ..... หลัง จำนวนบ้านที่สำรวจ..... หลัง จำนวนบ้านที่สำรวจ..... หลัง จำนวนบ้านที่สำรวจ..... หลัง

สถานะ หรือ จำนวนยุง	ยุงตัว ยุงตัว	ภาพเคลื่อนไหวได้		ตาย		จำนวนยุง		จำนวนยุง		ภาพเคลื่อนไหวได้		ยุง ตัวที่ตาย		รวม
		มีชีวิตรอด	ไม่มีชีวิตรอด	มีชีวิตรอด	ไม่มีชีวิตรอด	มีชีวิตรอด	ไม่มีชีวิตรอด	มีชีวิตรอด	ไม่มีชีวิตรอด	มีชีวิตรอด	ไม่มีชีวิตรอด	มีชีวิตรอด	ไม่มีชีวิตรอด	
		< 100 L	> 100 L	< 100 L	> 100 L	< 100 L	> 100 L	< 100 L	> 100 L	< 100 L	> 100 L	< 100 L	> 100 L	
		มี	ไม่มี	มี	ไม่มี	มี	ไม่มี	มี	ไม่มี	มี	ไม่มี	มี	ไม่มี	
รวม														

HI =  $\frac{\text{จำนวนยุงที่ตายทั้งหมด}}{\text{จำนวนยุงที่สำรวจทั้งหมด}} \times 100 = \text{.....} \%$  CI =  $\frac{\text{จำนวนยุงที่มีชีวิตรอดทั้งหมด}}{\text{จำนวนยุงที่สำรวจทั้งหมด}} \times 100 = \text{.....} \%$

รายงานผลการปฏิบัติงานป้องกัน ควบคุมโรคติดต่อเชื้อไวรัสซิกา หรือโรคไข้ปวดข้อยุงลาย ZIKA/CHIKUN 01/60  
ศูนย์บริการสาธารณสุข.....  
ชื่อ - สกุล ผู้เขียน.....

วัน	จำนวน (หลังบ้าน)	สำรวจ (หลังบ้าน)	พบยุง (หลังบ้าน)	H (%)	สำรวจ (เกาะ)	พบยุง (เกาะ)	C (%)	จำนวน (ยุง)	สำรวจ (ยุง)	พบยุง (ยุง)	จำนวน (ยุง)
DAY 0											
DAY 3											
DAY 7											
DAY 14											
DAY 21											
DAY 28											
รวม											

\* หมายเหตุ - \*กรณีมีการพบ 14 วัน หลังปิดกิจกรรมแล้วมีทั้งยุงตัวที่ยังมีชีวิต 100 มาย พบๆ จำนวนยุง > 50  
ให้ดำเนินการตามแผนการจัดการยุงที่ ศูนย์บริการสาธารณสุขหรือติดต่อ ควบคุมโรคติดต่อ โทรสาร. 0 2303 2893  
- ปรึกษาเจ้าหน้าที่ Event ยุง ในการปฏิบัติงาน

ภาพกิจกรรมอาสาสมัครที่สำคัญ

จิตอาสาพัฒนาเพื่อป้องกันโรคที่เกิดจากยุงลาย

รูป รูป รูป รูป

วันที่..... เดือน..... พ.ศ..... (ส่งราชการ)..... วันกิจกรรมจิตอาสา "เราทำความ ดี ด้วยหัวใจ" ณ ชุมชน.....กม. โดยกิจกรรมประกอบด้วย..... มีผู้เข้าร่วมกิจกรรมจำนวน..... คน (รวมอาสาสมัคร..... อาสา..... พนักงาน..... ลูกจ้าง.....) ภาวะ Cl =..... สัปดาห์ที่..... หลัง..... พบยุง..... หลัง Hi =.....

หมายเหตุ รูปการดำเนินกิจกรรมบันทึกกรรมการทำ Big Cleaning


แบบที่ 3



# การสำรวจและกำจัดแหล่งเพาะพันธุ์ลูกน้ำยุงลาย

## แบบสำรวจลูกน้ำยุงลายในสถานที่ราชการ (Google Form)

แบบสำรวจลูกน้ำยุงลายในสถานที่ราชการ  
กองควบคุมโรคติดต่อ สำนักอนามัย กรุงเทพมหานคร

dhfcenter@gmail.com [สลับบัญชี](#) 

\*จำเป็น

อีเมล \*

อีเมลของคุณ

สำนัก/สถาน \* \*

คำตอบของคุณ

สำนักงาน/กอง/อื่นๆ \*

คำตอบของคุณ

เขต \*

คำตอบของคุณ

แขวง \*

คำตอบของคุณ



<https://forms.gle/L7v23sTGatmnoTLE9>

# สารเคมี และสื่อประชาสัมพันธ์ที่สนับสนุน

รายการ	หมายเหตุ
1. ทรายกำจัดลูกน้ำ (ที่มีฟอส 1%)	- <b>กรณีปกติ</b> กคร.สนับสนุนให้ตามรอบรณรงค์ทุกปี
2. โลชั่นกันยุง (DEET)	- <b>กรณีเกิดการระบาด/ไม่เพียงพอ</b> สามารถประสานขอรับเพิ่มเติมได้ที่ ...
3. สื่อประชาสัมพันธ์ <ul style="list-style-type: none"><li>- ไวนิล (รณรงค์)</li><li>- ไวนิล (จิตอาสา)</li><li>- ไรลัฟ (อาการป่วย)</li><li>- โปสเตอร์</li></ul>	กองควบคุมโรคติดต่อ สำนักอนามัย ชั้น 12 อาคารธานีนพรัตน์ ศาลาว่าการกทม. 2 ดินแดง โทรศัพท์/โทรสาร : 02-203 2893 E-mail : Dhfbangkok@hotmail.com



# ผู้ประสานงานตามกลุ่มเขต

กลุ่มเขต	ผู้ติดต่อ	ตำแหน่ง	หมายเลขโทรศัพท์
กรุงเทพเหนือ	นางสาวพันเอก ศรีสมบัติ	นักวิชาการสาธารณสุขปฏิบัติการ	086 272 3609
กรุงเทพใต้	นางสาวชนิษฐา ปฏิพงษ์วัฒนา	นักวิชาการสาธารณสุขปฏิบัติการ	085 834 5172
กรุงเทพตะวันออก	นางอริสรา สังขะรัมย์	นักวิชาการสาธารณสุขปฏิบัติการ	081 672 3302
กรุงเทพกลาง	นางสาวมัญชुकานต์ งามบุญฤทธิ์	นักวิชาการสาธารณสุขปฏิบัติการ	088 281 1802
กรุงธนเหนือ	นางสาวรำพึง วุฒิมยา	นักวิชาการสาธารณสุขปฏิบัติการ	087 917 6925
กรุงธนใต้	นายพงศ์ศักดิ์ กมลสัลย์	นักวิชาการสาธารณสุขปฏิบัติการ	089 281 2077

# ผู้ประสานงานหน่วยควบคุมสัตว์และแมลงนำโรค

หน่วยฯ	ผู้ติดต่อ	ตำแหน่ง	หมายเลขโทรศัพท์	
			ที่ทำงาน	โทรศัพท์เคลื่อนที่
บางจาก	นายเอกภพ โสมแผ้ว	เจ้าพนักงานสาธารณสุขชำนาญงาน	02 331 1822	086 907 0559
ดอนเมือง	นายเดชาภักดิ์ นาเมืองรักษ์	เจ้าพนักงานสาธารณสุขชำนาญงาน	02 152 0046	096 165 5926
	นายกฤติพัฒน์ อารมรัมย์	เจ้าพนักงานสาธารณสุขชำนาญงาน		086 815 1830
ทวีวัฒนา	นายเกรียงศักดิ์ รุ่งสว่าง	เจ้าพนักงานสาธารณสุขชำนาญงาน	02 441 2808	087 059 7359
	นายสุวิทย์ อาศนเวช	เจ้าพนักงานสาธารณสุขชำนาญงาน		081 620 7929
	ว่าที่ร้อยตรีบันลือศักดิ์ เหล่าจำรูญ	เจ้าพนักงานสาธารณสุขชำนาญงาน		088 497 9335
ตลาดพลู	นายแก้ว เอี่ยมจรัส	เจ้าพนักงานสาธารณสุขชำนาญงาน	02 472 4509	081 933 7279

# ช่องทางการติดต่อ

กลุ่มงานควบคุมสัตว์และแมลงนำโรค กองควบคุมโรคติดต่อ

โทรศัพท์/โทรสาร : 02 203 2893

E-mail : dhfbangkok@hotmail.com

สำหรับศบส.



กลุ่มไลน์ : Dhf bma ชุมชน

สำหรับสนช.



กลุ่มไลน์ : ใช้เลือดออก เขต



# Thank You

ด้วยความห่วงใย จากสำนักอนามัย กรุงเทพมหานคร

