

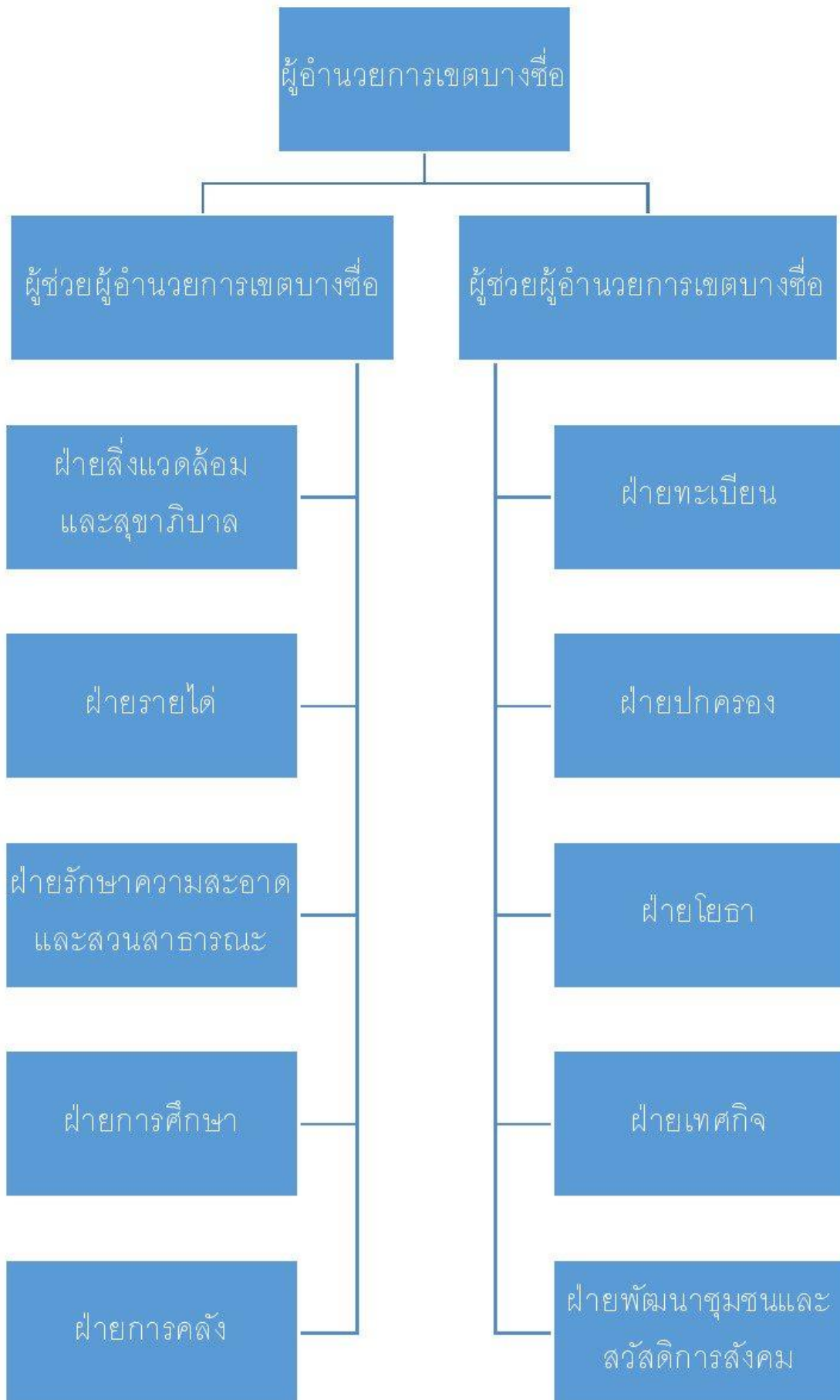
## 18. “BS On Line เตรียมให้พร้อมก่อนมาเขต”

โดย...นักศึกษาฝึกงานสำนักงานเขตบางซื่อ



“BS On Line เตรียมให้พร้อมก่อนมาเขต”

# แผนผังองค์กร



## คำขวัญ

"เป็นอำเภอเก่า

ลือเล่าพระสัมฤทธิ์

งามวิจิตรศิลปกรรม

เลิศล้ำงานแกะสลัก

สวยสะอาดสวนริมคลอง"

## วิสัยทัศน์

"สำนักงานเขตบางซื่อ บริการอย่างมีคุณภาพ

และมุ่งมั่นส่งเสริมคุณภาพชีวิตที่ดีให้ประชาชน"



## ความหมายเขตบางซื่อ

บาง หมายถึง ทางน้ำเล็กๆ ในภาษามอญโบราณหมายถึงปาก

ซื่อ หมายถึง ตรง

บางซื่อ น่าที่จะหมายถึงแนวคลองที่ผ่านย่านนี้ ซึ่งมีลักษณะที่ค่อนข้างตรงครั้งนั้นพระเจ้าอยู่หัวให้นำทองที่บรรพทุก  
มาไปช้อนที่บริเวณบางซื่อ ต่อมามีคนมาถามผู้คนกลุ่มหนึ่ง คนกลุ่มนั้นก็ได้ออกถึงที่ช้อนทอง คนทั้งหลายจึง  
เห็นว่าคนเหล่านี้มีความซื่อสัตย์ จึงเรียกพื้นที่บริเวณนั้นว่าบางซื่อ

ชื่อบางซื่อเป็นชื่อเก่าแก่มีปรากฏในนิราศพระบาท ของ สุนทรภู่ ซึ่งแต่งขึ้นในสมัยรัชกาลที่ 1

พ.ศ. 2448 บางซื่อเป็นอำเภอชั้นนอก ขึ้นกับกระทรวงนครบาล

พ.ศ. 2481 ยุบอำเภอบางซื่อ แล้วโอนตำบลสามเสนในตำบลถนนนครไชยศรีไปขึ้นกับอำเภอคูสิต และ โอนตำบล  
สามเสนนอกไปขึ้นกับอำเภอบางกะปิ

พ.ศ. 2532 ได้แบ่งพื้นที่เขตคูสิต ตั้งเป็นเขตบางซื่อ ปัจจุบันบางซื่อมี 2 แขวง

### 1.แขวงบางซื่อ

บริเวณแขวงบางซื่อมีย่านหนึ่งชื่อว่า บางโพ ปรากฏความในพระราชพงศาวดารกรุงรัตนโกสินทร์ รัชกาลที่  
1 เมื่อองเชียงสือได้หนีออกไปจากกรุงเทพฯ ประจวบกับครั้งนั้นองโหเต็องดี๊ก และ องทงยูงยาน สองพี่น้องได้พา  
ครอบครัวมาทางเมืองลาวเพื่อตามหาองเชียงสือ พระเจ้าอยู่หัวรัชกาลที่ 1 มีพระราชดำริว่าองเชียงสือนั้นให้ไป  
อาศัยอยู่ตอนล่างใกล้ทะเล จึงหนีไปสะดวก ส่วนญวนพวกนี้ควรให้ไปอยู่เสียดอนบน ถึงคิดหนีออกไปก็ลำบาก  
และไม่สะดวกจึงโปรดเกล้าฯ ให้ญวนทั้งสองนำครอบครัวไปอยู่ที่บางโพ ซึ่งในบริเวณแถบบางโพยังมีวัดทางฝ่าย  
อนัมนิกาย คือ วัดอนัมนิกายารามในนิราศภูเขาทองของสุนทรภู่ เมื่อท่านได้ล่องเรือมาที่บางโพได้กล่าวว่ญวนบาง  
โพมีอาชีพขายกุ้งขายปลา

### 2.แขวงวงศ์สว่าง

วงศ์สว่าง เป็นชื่อถนนที่ตัดผ่านย่านนี้ สันนิษฐานว่าได้ชื่อจากนามสกุลของนายช่างที่ทำการตัดถนน

## ข้อมูลทั่วไปของเขตบางซื่อ

เขตบางซื่อ เป็น 1 ใน 50 เขตการปกครองของกรุงเทพมหานคร จัดอยู่ในกลุ่มเขตกรุงเทพเหนือ มีพื้นที่ 11.545 ตารางกิโลเมตร จัดอยู่ในกลุ่มเขตกรุงเทพเหนือ สภาพพื้นที่โดยทั่วไปเป็นแหล่งการค้า การบริการ และแหล่งที่อยู่อาศัยหนาแน่นมาก มีทั้งตึกแถว บ้านเดี่ยว คอนโด และชุมชน ปัจจุบันมีโครงการรถไฟฟ้า จำนวน 3 สาย ได้แก่ รถไฟฟ้าสีม่วง (เปิดให้บริการแล้ว), รถไฟฟ้าสายสีแดงและสายสีน้ำเงิน (อยู่ระหว่างการก่อสร้าง) แบ่งเขตการปกครองเป็น 2 แขวง คือ แขวงบางซื่อ แขวงวงศ์สว่าง

มีอาณาบริเวณติดต่อดังนี้

ทิศเหนือ	ติดกับจังหวัดนนทบุรี
ทิศตะวันตก	ติดกับแม่น้ำเจ้าพระยา
ทิศตะวันออก	ติดกับเขตจตุจักร
ทิศใต้	ติดกับเขตดุสิต

## อัตรากำลังของสำนักงานเขตบางซื่อ

	กรอบ	ครอง	ว่าง
ข้าราชการ	149	134	15
ลูกจ้างประจำ	488	441	47
ลูกจ้างชั่วคราว	200	165	35
รวม	837	740	97

(ข้อมูล เดือน มกราคม 2560)

## จำนวนประชากรในพื้นที่เขตบางซื่อ

แขวง	จำนวนประชากร(คน)			จำนวนบ้าน(หลัง)
	ชาย	หญิง	รวม	
บางซื่อ	39,679	43,188	82,867	35,293
วงศ์สว่าง	20,524	24,144	44,668	20,840
รวม	60,203	67,332	127,535	56,133

(ข้อมูล เดือน มกราคม 2560)

### ชุมชนในพื้นที่

เขตบางซื่อมีชุมชนทั้งหมด 50 ชุมชน จัดตั้งตามระเบียบกรุงเทพมหานครว่าด้วยกรรมการชุมชน พ.ศ. 2534 เป็นชุมชนที่อยู่ในแขวงบางซื่อ จำนวน 23 ชุมชน และแขวงวงศ์สว่าง จำนวน 27 ชุมชน โดยใช้แนวทางรถไฟแบ่งแขวง ลักษณะของชุมชนส่วนใหญ่จะเป็น

**ชุมชนแออัด จำนวน 48 ชุมชน**

**ชุมชนเมือง จำนวน 1 ชุมชน (ชุมชนประชาชนฤมิตร) และ**

**ชุมชนหมู่บ้าน จำนวน 1 ชุมชน (ชุมชนเขมาเนรมิตรนิเวศน์)**

## รายชื่อชุมชนโชน 1 แวงบงชื่อ

1. ชุมชนบุญเหลือเขต 1
2. ชุมชนบุญเหลือเขต 2
3. ชุมชนซอยสนิท
4. ชุมชนซอยพัฒนา
5. ชุมชนซอยเครี่เบลล์
6. ชุมชนเชิงสะพานพิบูลฝั่งซ้าย
7. ชุมชนวัดประคู้ธรรมาธิปไตย
8. ชุมชนตรอกตรงข้ามวัดสะพานสูง
9. ชุมชนสวัสดิรักษา
10. ชุมชนซอยโชติวัฒน์
11. ชุมชนสะพานทอง
12. ชุมชนสุดซอยสีน้ำเงิน
13. ชุมชนวัดบางโพโอมาวาส
14. ชุมชนจันทร์เกษม
15. ชุมชนหลังตลาดบางชื่อ
16. ชุมชนซอยประคู้
17. ชุมชนหัวรถจักรดีกแดง เขต 1
18. ชุมชนหัวรถจักรดีกแดง เขต 2

19. ชุมชนหัวรถจักรตึกแดง เขต 3
20. ชุมชนบ้านพักรถไฟก่อสร้าง
21. ชุมชนซอยโจ๊ก
22. ชุมชนตรอกต้นมะม่วง
23. ชุมชนประชาชนมิตร
24. ชุมชนแฟลตตำรวจรถไฟบางซื่อ

#### รายชื่อชุมชนโซน 2 แขวงวงศ์สว่าง

1. ชุมชนซอยสีน้ำเงิน 1
2. ชุมชนซอยสีน้ำเงิน 2
3. ชุมชนหลังตลาดศรีเขมา
4. ชุมชนเขมาเนรมิต
5. ชุมชนหมู่บ้านเขมาเนรมิตนิเวศน์
6. ชุมชนสุขสันต์ 1
7. ชุมชนสุขสันต์ 2
8. ชุมชนวัดเชิงหวาย
9. ชุมชนปทุมทิพย์
10. ชุมชนสมบุญดี
11. ชุมชนซอยวัดหลวง



12. ชุมชนข้างวัดมัชฌันติการาม
13. ชุมชนวัดเลียบ
14. ชุมชนซอยสวนรื่น
15. ชุมชนบ้านสามเรือน
16. ชุมชนข้างธ.อาคารสงเคราะห์
17. ชุมชนศรีบุญยืนพัฒนา
18. ชุมชนศรีบุญยืน
19. ชุมชนพัฒนาประชาราษฎร์ 30
20. ชุมชนราชทรัพย์
21. ชุมชนยิ้มประยูรพัฒนา
22. ชุมชนซอยปานทิพย์ 1
23. ชุมชนวัดเส้าหิน
24. ชุมชนวัดสร้อยทอง
25. ชุมชนสุขซอยสมถวิล
26. ชุมชนหลังเทคโนโลยีพระจอมเกล้าพระนครเหนือ

สถานศึกษาในสังกัดกรุงเทพมหานคร รวม 7 โรงเรียน ได้แก่

1. โรงเรียนวัดสร้อยทอง
2. โรงเรียนวัดบางโพโสมवास

3. โรงเรียนวัดทองสุทธาราม
4. โรงเรียนวัดมัชฌันติการาม
5. โรงเรียนวัดเลียบราษฎร์บำรุง
6. โรงเรียนวัดประชาศรีทธารธรรม
7. โรงเรียนวัดประคู้ธรรมาธิปไตย

#### **สถานศึกษาในสังกัดกรมสามัญศึกษา**

1. โรงเรียนศิลาจารพิพัฒน์
2. โรงเรียนสุวรรณสุทธารามวิทยาคม
3. โรงเรียนราชันนทาจารย์ (สามเสนวิทยาลัย 2)
4. โรงเรียนโยธินบูรณะ

#### **สถานศึกษาสังกัดสำนักงานประถมศึกษาแห่งชาติ**

1. โรงเรียนเวตวันธรรมาวาส

#### **สถานศึกษาในสังกัดกระทรวงกลาโหม**

1. โรงเรียนพลธิการทหาร

## สถานศึกษาระดับอุดมศึกษา

1. มหาวิทยาลัยเทคโนโลยีพระจอมเกล้าพระนครเหนือ
2. มหาวิทยาลัยเทคโนโลยีราชมงคล วิทยาเขตพระนครเหนือ

## สถานศึกษาเอกชน รวม 13 โรงเรียน ได้แก่

1. โรงเรียนพรศรีวิทยาบางโพ
2. โรงเรียนเทพสัมฤทธิ์วิทยา
3. โรงเรียนชินไศรวิทย์
4. โรงเรียนกรุงรัตน
5. โรงเรียนผดุงศิษย์พิทยา
6. โรงเรียนบุญพัฒนาศึกษา
7. โรงเรียนพิริยะโยธิน
8. โรงเรียนรัตนวิทยาบางซื่อ
9. โรงเรียนอนุบาลแสงโสม
10. โรงเรียนเทคนิควิมลพาณิชยการ
11. โรงเรียนกุลวรรณาวิทยา
12. โรงเรียนบางโพศึกษา
13. โรงเรียนอนุบาลศักดิ์สงวน

## วัดในพื้นที่เขตบางซื่อ จำนวน 9 วัด ได้แก่

1. วัดประคู้ธรรมาธิปัตย์
2. วัดบางโพโอมาวาส
3. วัดสร้อยทอง
4. วัดทองสุทธาราม
5. วัดมัชฌันติการาม
6. วัดเลียบราษฎร์บำรุง
7. วัดประชาศรีทธาธรรม (วัดเสาหิน)
8. วัดเวตวันธรรมาวาส (วัดเชิงหวาย)
9. วัดอนัมนิกายาราม (วัดญวน)

## ตลาดในพื้นที่เขตบางซื่อ

1. ตลาดศรีเขมา
2. ตลาดคองอุดม
3. ตลาดกรุงเทพ-นนท์ เอนเตอร์ไพร์ซ์
4. ตลาดมณีพิมาน
5. ตลาดประจวบ
6. ตลาดมารวย

### **ศูนย์บริการสาธารณสุขมี 2 แห่ง คือ**

1. ศูนย์บริการสาธารณสุข 3 บางซื่อ
2. ศูนย์บริการสาธารณสุข 19 วงศ์สว่าง

### **โรงพยาบาลเอกชน มี 2 แห่ง คือ**

1. โรงพยาบาลบางโพ
2. โรงพยาบาลเกษมราษฎร์

### **สถานีตำรวจและสถานีตำรวจดับเพลิง**

**พื้นที่เขตบางซื่อมีสถานีตำรวจที่ดูแลความสงบเรียบร้อยภายในเขตอยู่ 3 แห่ง ได้แก่**

1. สถานีตำรวจนครบาลเตาปูน
2. สถานีตำรวจนครบาลประชาชื่น
3. สถานีตำรวจนครบาลบางโพ

### **สถานีดับเพลิง 2 สถานี ได้แก่**

1. สถานีดับเพลิงบางโพ
2. สถานีดับเพลิงบางซื่อน

## หน่วยราชการอื่น ๆ

1. กรมยุทธบริการทหาร
2. สำนักงานเลขาธิการวุฒิสภา
3. สำนักโยธาธิการทหาร
4. สำนักงานสรรพากรพื้นที่ 3
5. ที่ทำการไปรษณีย์บางโพ
6. ที่ทำการไปรษณีย์บางซื่อ

## ทางด่วน

1. ทางด่วนศรีรัช – วงแหวนรอบนอกกรุงเทพมหานคร (ถนนประชาราษฎร์ 1 )
2. ทางด่วนศรีรัช (ประชาชน 30)

ถนนสายหลัก (ผิวจราจรพร้อมทางเท้า) ที่อยู่ในความรับผิดชอบของสำนักการโยธา มี จำนวน 9 สาย

1. ถนนวงศ์สว่าง
2. ถนนประชาชน
3. ถนนรัชดาภิเษก
4. ถนนพิบูลสงคราม
5. ถนนประชาราษฎร์ สาย 1
6. ถนนประชาราษฎร์ สาย 2

7. ถนนเทศบาลวิเศษ

8. ถนนกรุงเทพ-นนทบุรี

9. ถนนเทิดคำริ

ตรอก, ซอย ที่อยู่ในความรับผิดชอบของสำนักงานเขตบางซื่อ จำนวน 121 ซอย

ถนนสายรองและทางลัด

1. ถนนริมคลองประปาฝั่งซ้าย

2. ถนนริมคลองประปาฝั่งขวา

3. ถนนรถไฟ

4. ถนนริมทางรถไฟสายใต้

5. ซอยพระราชารายณ์ สาย 1 ซอย 24 / ซอยกรุงเทพ-นนทบุรี 5 (ประชาชนภูมิตร)

6. ซอยพระราชารายณ์ สาย 1 ซอย 28 / ซอยกรุงเทพ-นนทบุรี 13 (ไสวสุวรรณ)

7. ซอยกรุงเทพ-นนทบุรี 44 (สุภากร่วม)

8. ซอยประชาชื่น 2 แยก 1 / ซอยประชาชื่น 2 แยก 2 / ซอยประชาชื่น 4 แยก 1 / ซอยประชาชื่น 4 แยก 2 / ซอยประชาชื่น 6 แยก 1 / ซอยประชาชื่น 6 แยก 2 (ริมคลองประปา)

9. ซอยประชาชื่น 4 แยก 1-4 (พ่วงทรัพย์)

คลองในความรับผิดชอบของสำนักงานเขตบางซื่อจำนวน 7 คลอง ได้แก่

1. คลองทุ่งบางซ่อน

2. คลองยายเทิ้ม

3. คลองวัดทอง
4. คลองวัดเลียบ
5. คลองวัดหลวง
6. คลองวัดเสนาหิน
7. คลองเตาสุ่ม

**คลองในความรับผิดชอบของสำนักการระบายน้ำจำนวน 12 คลอง ได้แก่**

1. คลองกระชาย
2. คลองขรัวตาแก่น
3. คลองบางเขน
4. คลองบางเขนใหม่
5. คลองบางซื่อน
6. คลองบางซื่อ
7. คลองบางโพ
8. คลองเปรมประชา
9. คลองแยกคลองบางซื่อน
10. คลองขวางบางโพ
11. คลองสี่มป่อยพระราม 6
12. คลองบางโพขวาง



## คลองที่อยู่ในที่ดินของการรถไฟแห่งประเทศไทย

- คลองซุง

### คู ลำราง ลำกระโดง

1. คูน้ำวัดประดู่ธรรมมาธิปัตย์
2. คูน้ำซอยบุญเหลือ
3. คูน้ำซอยปานทิพย์ 2
4. คูน้ำซอยมหาลาก
5. คูน้ำซอยศรีพิชัย ช่วงที่ 1
6. คูน้ำซอยศรีพิชัย ช่วงที่ 2
7. คูน้ำวัดเชิงหวาย
8. คูน้ำซอยจันทร์เกษม
9. คูน้ำซอยประดู่
10. คูน้ำปลายซอยโชติวัฒน์
11. คูน้ำสามเรือน
12. คูน้ำหลังโรงเรียนศิลาจารพิพัฒน์
13. คูน้ำซอยประชาชนฤมิตร
14. คูน้ำคอกม้า

15. คู่มือปลาทุ
16. คู่มือมะขวิด
17. คู่มือหลังสถาบันเทคโนโลยีพระจอมเกล้าฯ
18. คู่มือช่างทางควนศรีรัช
19. คู่มือวัคฉนวน
20. คู่มือช่างหมู่บ้านสินสุข

### สะพานข้ามแม่น้ำเจ้าพระยา

1. สะพานพระราม 6 เชื่อมเขตบางซื่อกับเขตบางพลัด
2. สะพานพระราม 7 เชื่อมเขตบางซื่อกับอำเภอบางกรวย

### ประวัติอำเภอบางซื่อ

เมื่อ พ.ศ. 2437 ในรัชกาลพระบาทสมเด็จพระจุลจอมเกล้าเจ้าอยู่หัว ได้ปรับปรุงจัดรูปแบบการปกครองใหม่ตามแบบตะวันตก โดยจัดการปกครองส่วนกลางขึ้นเป็นกระทรวงต่าง ๆ และยกฐานะกรมพระนครบาลเป็นกระทรวงนครบาล ทำหน้าที่ปกครองพื้นที่มณฑล กรุงเทพมหานคร ต่อมาในช่วงปลายรัชกาลได้แบ่งการปกครองออกเป็นอำเภอชั้นใน 8 อำเภอ ได้แก่ อำเภอพระนคร อำเภอสำเพ็ง อำเภอบางรัก อำเภอปทุมวัน อำเภอดุสิต อำเภอ บางกอกน้อย อำเภอ บางกอกใหญ่ อำเภอ บางลำพูล่าง และอำเภอชั้นนอก 8 อำเภอ ได้แก่ อำเภอ บางซื่อ อำเภอ บางเขน อำเภอ บางกะปิ อำเภอ บางขุนเทียน อำเภอ ราษฎร์บูรณะ อำเภอ ตลิ่งชัน อำเภอ ภาษีเจริญ และอำเภอ หนองแขม อำเภอ บางซื่อ จึงเป็นอำเภอหนึ่งของมณฑลกรุงเทพฯ เป็นอำเภอชั้นนอก มีกำนัน ผู้ใหญ่บ้านเป็นเจ้าพนักงานปกครอง เหมือนอำเภอในหัวเมืองของกระทรวงมหาดไทย มีตำบลในเขตการปกครองรวม 14 ตำบล คือ ตำบลสี่แยกบางซื่อ ตำบลบางซื่อเหนือ ตำบลบางซื่อใต้ ตำบลบางซ่อน ตำบลบางโพ ตำบลบางกระบือ ตำบลถนนนครไชย

ศรี ตำบลบางอ้อ ตำบลบางพลัด ตำบลสามเสนนอก ตำบลสามเสนใน ตำบลลาดยาว ตำบลบางเขนใต้ และตำบลบางเขน

“บางซื่อ”เป็นอำเภอชั้นนอก อำเภอหนึ่งของมณฑลกรุงเทพฯ มีเขตปกครองถึง 14 ตำบล แต่เมื่อมีการเปลี่ยนแปลงการปกครอง ในสมัยพระบาทสมเด็จพระปกเกล้าเจ้าอยู่หัว ได้มีการยกเลิกมณฑลและจัดระเบียบราชการส่วนภูมิภาคเป็นจังหวัด มีการประกาศยุบรวมอำเภอในจังหวัดพระนคร ทำให้อำเภอบางซื่อถูกยุบ และลดฐานะเป็นตำบลบางซื่อ ขึ้นอยู่กับอำเภอดุสิตเรื่อยมา และเมื่อมีประกาศคณะปฏิวัติฉบับที่ 335 ในวันที่ 13 ธ.ค. พ.ศ. 2515 ให้จัดรูปแบบการปกครองเมืองหลวงใหม่เป็นกรุงเทพมหานคร

พร้อมทั้งประกาศใช้พระราชบัญญัติระเบียบบริหารราชการกรุงเทพมหานคร พ.ศ.2518 และพ.ศ.2528 มาตามลำดับ ทำให้กรุงเทพมหานครมีฐานะเป็นนิติบุคคลและเป็นราชการบริหารส่วนท้องถิ่นแบ่งพื้นที่ทางการปกครอง เป็นเขตและแขวง ดังนั้นตำบลบางซื่อ จึงเป็นแขวงบางซื่อขึ้นอยู่กับเขตดุสิต

เนื่องจากเขตบางซื่อ เป็นเขตชั้นใน การเดินทางจึงมีความสะดวกสบายอย่างยิ่ง มีถนนสายหลัก 8 สาย เชื่อมต่อกับถนนสายรอง และซอยที่เป็นเส้นทางลัดต่างๆ ส่วนการคมนาคมทางน้ำสามารถใช้แม่น้ำเจ้าพระยา ในการเดินทางขึ้นลงบริเวณท่าหน้า วัดสร้อยหรือใต้สะพานพระราม 7 และมีคลองเปรมประชากร คลองบางเขน ที่ชาวบ้านยังใช้เป็นเส้นทางคมนาคมด้วยเรือหางยาว ส่วนผู้ที่ใช้รถไฟเดินทางจากภาคเหนือหรือใต้ สามารถเดินทางถึงเขตบางซื่อได้โดยแวะลงที่สถานีรถไฟบางซื่อ

### ที่ตั้งของอำเภอบางซื่อในอดีต

จากหลักฐานหอจดหมายเหตุแห่งชาติ กรมศิลปากร ได้กล่าวถึงที่ตั้งอำเภอบางซื่อว่ามีการสร้างที่ว่าการอำเภอใหม่แทนหลังเก่า ในสมัยนายอำเภอชื่อ “เขียน” ที่บริเวณตำบลสี่แยกบางซื่อ (อยู่บริเวณตรงข้ามสโมสรทหารอากาศบางซื่อ) โดยชื่อที่ว่าการอำเภอหลังเดิมแล้วนำมาไม้เก่ามาทำรั้วและสร้างสะพานข้ามคลองเปรมประชากรเข้าที่ว่าการอำเภอแห่งใหม่ ที่ว่าการอำเภอบางซื่อหลังใหม่นี้ได้เปิดทำการเมื่อวันที่ 30 กรกฎาคม รัตนโกสินทร์ศก 121 มีหลักฐานจากหอจดหมายเหตุแห่งชาติ กรมศิลปากร ได้แสดงถึงแผนผังที่ว่าอำเภอบางซื่อ หนังสือราชการของกรมราชเลขาการในพระบาทสมเด็จพระจุลจอมเกล้าเจ้าอยู่หัว ลงวันที่ 30 กรกฎาคม ร.ศ.121 หนังสือราชการของอำเภอบางซื่อ และดวงตราประจำตำแหน่งนายอำเภอบางซื่อ เมื่อ พ.ศ.2458

ต่อมาในรัชกาลพระบาทสมเด็จพระมงกุฎเกล้าเจ้าอยู่หัว ได้มีการแบ่งเขตของมณฑลกรุงเทพออกเป็น จังหวัดต่าง ๆ อำเภอบางชื่อจึงขึ้นอยู่กับจังหวัดพระนคร และในรัชกาลพระบาทสมเด็จพระปกเกล้าเจ้าอยู่หัว มีการเปลี่ยนแปลงระบบการปกครอง รัฐบาลได้ประกาศยุบมณฑลต่าง ๆ คงเหลือการปกครองในระดับจังหวัด จังหวัดพระนครแบ่งการปกครองเป็นอำเภอต่าง ๆ มีการยุบรวมอำเภอตามประกาศเทศบาล พุทธศักราช 2481 อำเภอ บางชื่อจึงถูกยุบและลดฐานะเป็นตำบลบางชื่อ ขึ้นอยู่กับอำเภอคูสิต และเมื่อวันที่ 20 ธันวาคม 2514 คณะปฏิวัติได้ มีประกาศรวมจังหวัดพระนครและจังหวัดธนบุรีเข้าด้วยกัน เรียกว่า จังหวัดนครหลวงกรุงเทพธนบุรี ตำบลบางชื่อ ก็ยังมีฐานะเป็นตำบลหนึ่งขึ้นอยู่กับอำเภอคูสิต และเมื่อวันที่ 13 ธันวาคม 2515 ได้มีประกาศคณะปฏิวัติ ฉบับที่ 335 ได้จัดรูปการปกครองของ “นครหลวงกรุงเทพธนบุรี” เป็น “กรุงเทพมหานคร” มีการประกาศใช้ พระราชบัญญัติระเบียบบริหารราชการกรุงเทพมหานคร พ.ศ.2518 ได้บัญญัติให้กรุงเทพมหานครมีฐานะเป็นทวิ การเมือง เป็นราชการบริหารส่วนท้องถิ่นนครหลวง แบ่งพื้นที่บริหารออกเป็นเขตและแขวง หลังจากนั้นได้ ประกาศใช้พระราชบัญญัติระเบียบบริหารราชการกรุงเทพมหานคร พ.ศ. 2528 ซึ่งเป็นฉบับปัจจุบันและได้บัญญัติ ให้กรุงเทพมหานครมีฐานะเป็นนิติบุคคลและเป็นราชการบริหารส่วนท้องถิ่น แบ่งพื้นที่บริหารออกเป็นเขตและ แขวง ซึ่งตามพระราชบัญญัติระเบียบบริหารราชการ กรุงเทพมหานคร ทั้ง 2 ฉบับ ดังกล่าวนั้น ตำบลบางชื่อจึงเป็น แขวงบางชื่อขึ้นอยู่กับเขตคูสิต

ครั้นถึง พ.ศ. 2532 กรุงเทพมหานครมีนโยบายจัดตั้งสำนักงานเขตเพิ่มขึ้นเพื่อให้การบริการ การปกครอง และการอำนวยความสะดวกแก่ประชาชนที่อยู่ห่างไกลจากสำนักงานเขตได้รับความสะดวกรวดเร็วและคล่องตัว ยิ่งขึ้น จึงได้จัดตั้งสำนักงานเขตคูสิต สาขา 1 (บางชื่อ) เมื่อวันที่ 31 มีนาคม 2532 เพื่อเป็นการเตรียมการและรองรับ ในการที่จะแบ่งพื้นที่การปกครองของเขตคูสิตและเขตบางชื่อ ต่อมาได้มีประกาศกระทรวงมหาดไทย เมื่อวันที่ 9 พฤศจิกายน 2532 จัดตั้งสำนักงานเขตคูสิต สาขา 1 (บางชื่อ) เป็น “สำนักงานเขตบางชื่อ” ตั้งแต่นั้นมา โดยใน ระยะเวลาแรกใช้อาคารเรียน โรงเรียนวัดมัชฌันติการามเป็นที่ทำการชั่วคราว ต่อมาได้รับอนุมัติ งบประมาณจาก กรุงเทพมหานคร จำนวน 84 ล้านบาท ให้ก่อสร้างอาคารที่ทำการถาวรที่บริเวณซอยกานต์ประภา ถนนริมคลอง ประปา เป็นอาคารสูง 7 ชั้น ในเนื้อที่ 6 ไร่ 3 งาน และก่อสร้างเสร็จเมื่อวันที่ 29 มีนาคม 2536 จึงย้ายจากที่ทำการ ชั่วคราวมาปฏิบัติงาน ณ ที่อาคารแห่งใหม่และได้ทำพิธีเปิดป้ายอาคารสำนักงานเขตบางชื่ออย่างเป็นทางการเมื่อ วันที่ 10 ตุลาคม 2538

ปัจจุบันสำนักงานเขตบางซื่อ ตั้งอยู่เลขที่ 99 ซอยกานต์ประภา ถนนริมคลองประปา แขวงบางซื่อ เขตบางซื่อ กรุงเทพมหานคร 10800

## ภาระงานที่ได้รับ

ฝ่ายปกครองมีอำนาจหน้าที่เกี่ยวกับการปกครอง การทะเบียนปกครอง (ได้แก่ ทะเบียนพินัยกรรม ทะเบียนมูลนิธิ ทะเบียนสมาคม ทะเบียนพาณิชย์ ทะเบียนมัสยิดอิสลาม ทะเบียนศาลเจ้า ทะเบียนสัตว์พาหนะ ทะเบียนนิติกรรม การฉกฉกที่ดิน การช่วยเหลือผู้ประสบภัย การสอบสวนรับรองบุคคล การป้องกันและบรรเทาสาธารณภัย การเลือกตั้ง การทำประชามติและประชาพิจารณ์ การจัดทำแผนพัฒนาเขต การคุ้มครองผู้บริโภค การบริหารและบริการข้อมูลข่าวสารของราชการ การบริหารงานบุคคลและสวัสดิการ การประชาสัมพันธ์ การรับเรื่องร้องทุกข์ การสื่อสารและรับส่งวิทยุ การประชุมงานอาสาสมัครป้องกันภัยฝ่ายพลเรือน งานลูกเสือชาวบ้าน งานมวลชน งานเขตเคลื่อนที่ งานสภาเขต งานราชการส่วนภูมิภาค งานทะเบียนพาณิชย์ งานยุทธศาสตร์ นโยบายและแผนการติดตามประเมินผล งานบริหารงานทั่วไป งานสารบรรณและธุรการ งานช่วยอำนวยความสะดวกและเลขานุการ งานพิธีการ งานดูแลและรักษาความปลอดภัยอาคารสถานที่และยานพาหนะกลาง งานสารสนเทศ งานราชการประจำทั่วไปของสำนักงานเขต งานที่ไม่ได้กำหนดให้เป็นหน้าที่ของส่วนราชการใด โดยเฉพาะและหน้าที่อื่นที่เกี่ยวข้องหรือได้รับมอบหมาย

## ความสำคัญของงาน

การตรวจสอบเอกสารถึงความถูกต้องครบหรือไม่ รวมถึงสัมภาษณ์ผู้มาติดต่อซึ่งเป็นงานที่สำคัญมากเนื่องด้วยหากตรวจสอบได้ไม่ถูกต้องนั้นแล้วทางเจ้าหน้าที่ราชการนำไปดำเนินการให้จะก่อให้เกิดปัญหาในภายหลังได้

## เป้าหมายของงาน

เพื่อช่วยลดภาระและเพิ่มความเร็วในการทำงานของเจ้าหน้าที่ราชการเพื่อรับงานสอบสวนรับรองของประชาชนที่เข้ามาติดต่อเป็นจำนวนมากได้

## บทบาทที่ได้รับ

ข้าพเจ้าได้รับภาระงานที่รับผิดชอบดังนี้

## 1. การตรวจเอกสารรับรองบุคคลและเรื่องราวต่างๆ

1.1 รับรองว่าเป็นบุคคลคนเดียวกัน

1.2 รับรองลายมือชื่อผู้มอบอำนาจ

1.3 รับรองสถานที่เกิด-ตาย

1.4 รับรองว่าเป็นผู้ประสพภัย

1.5 รับรองความประพฤติ

1.6 รับรองว่าบุคคลยังมีชีวิตอยู่เพื่อไปรับ

1.7 รับรองสถานภาพทางการสมรส

1.8 รับรองลายมือชื่อในหนังสือให้ความยินยอมให้บุตรเดินทางไปต่างประเทศ

1.9 รับรองว่าได้รับเงินค่าเลี้ยงดูจากบุตรหรือผู้ส่งเงินในต่างประเทศเพื่อนำไปลดหย่อนภาษี ฯลฯ

1.10 รับรองฐานะของบุคคลเพื่อรับอุปการะผู้พ้นโทษ

1.11 รับรองสถานะทางครอบครัวของแรงงานที่ไปทำงานต่างประเทศ

1.12 รับรองลายมือชื่อผู้ค้ำประกันในสัญญากู้ยืมเงินกองทุนให้กู้ยืมเงินเพื่อการศึกษา

1.13 รับรองความประพฤติเพื่อขอพระราชทานเครื่องราชอิสริยาภรณ์อันเป็นที่สรรเสริญยิ่ง

1.14 รับรองการอุปการะเลี้ยงดูหรือปกครองบุตรฝ่ายเดียว

1.15 สอบสวนประกอบการพิจารณาการพักการลงโทษ

1.16 สอบสวนทนายเพื่อรับบำเหน็จตกทอด

1.17 การสอบสวนเกี่ยวกับบุคคลกรณีอื่นๆ

## 2. การตรวจเอกสารการทำพินัยกรรม

3. การตรวจเอกสารจดทะเบียนพาณิชย์

4. เก็บรวบรวมสถิติและสรุปข้อเสนอแนะของการตอบคำถาม 4 ข้อของนายกรัฐมนตรี

5. ออกเลขหนังสือราชการและเวียนส่ง

### ปัญหาและอุปสรรคในการทำงาน

-เจ้าหน้าที่บางคนมีปฏิสัมพันธ์ที่ไม่ค่อยดีนักและไม่มีแรงผลักดันในการทำงาน

-เทคโนโลยีล้ำสมัย เช่น คอมพิวเตอร์ทำงานช้ามาก ระบบสารบันหรือลงทะเบียนออนไลน์ต่างๆช้า รวมถึงระบบอินเทอร์เน็ตภายในเขตไม่ทั่วถึง โดยคอมพิวเตอร์บางเครื่องมีการเสียบสายอินเทอร์เน็ตจริงแต่ใช้ไม่ได้ อีกทั้งยังมีความเร็วที่ช้า

-ระบบการให้ข้อมูลเอกสารและอื่นๆที่ต้องใช้ในการติดต่อสอบสวนรับรองที่ยังไม่เข้าถึงประชาชนที่หลากหลาย

### ปัจจัยที่เกื้อหนุนต่อการแก้ไขปัญหา

-การเข้าถึงปัญหาของเจ้าหน้าที่หลายท่าน ได้มีการแจ้งต่อหัวหน้าฝ่ายถึงพฤติกรรมที่ไม่เหมาะสมและหัวหน้าฝ่ายมีการเรียกไปพูดคุยแก้ไขอย่างจริงจัง

### ปัจจัยที่เป็นอุปสรรคต่อการแก้ไขปัญหา

-งบประมาณที่ไม่เพียงพอต่อการพัฒนาระบบเทคโนโลยีต่างๆ

-ความล่าช้าในการดำเนินการเรื่องต่างๆที่ส่งไปศาลากลางกรุงเทพมหานคร

## ประมวลผลวิธีการแก้ไขปัญหา

ข้าพเจ้าได้มีการสร้างระบบการให้ข้อมูลเอกสารและหลักฐานต่างๆที่ต้องใช้ในการติดต่อสอบสวนรับรองต่างๆผ่าน QR ของแอปพลิเคชันLINE



สนง.บางซื่อ ปกครอง  
@kzo2992v



ซึ่งเหตุผลในการจัดทำบนแอปพลิเคชันLINEนั้นเนื่องด้วย

-ประชาชนยุคปัจจุบันแม้จะเป็นผู้สูงอายุส่วนมากเริ่มมีการใช้แอปพลิเคชันตัวนี้แล้วซึ่งมีความไม่ซับซ้อน เข้าใจง่าย แตกต่างจากเว็บไซต์และFacebook ซึ่งมีความซับซ้อนมากกว่า

-ประหยัดค่าใช้จ่ายสำหรับประชาชนที่มีงบประมาณน้อย ยกตัวอย่างเช่น การเติมเงินค่าโทรศัพท์มือถือรายเดือนในราคา300บาทสามารถใช้อินเตอร์เน็ตความเร็วสูงได้เพียง 1 GB ซึ่งการเข้าเว็บไซต์และ Facebook นั้นกินการใช้ข้อมูลมากเพราะต้องดาวน์โหลดรูปภาพและอื่นๆ ในขณะที่การใช้ผ่าน LINE จะใช้ข้อมูลน้อยเพราะมีเพียงตัวอักษร



-แม้การใช้ระบบนี้จะเป็นการใช้ระบบบนแอปพลิเคชันเอกชนแต่ภายใต้การทำงานของระบบนี้ไม่มี  
ค่าใช้จ่ายใดๆ ซึ่งเหมาะกับภาครัฐ

### ประสบการณ์ที่ได้รับจากการฝึกงาน

-ได้รับรู้ถึงการทำงานของทางราชการ เช่น การบังคับการใช้คำในการออกหนังสือ การบังคับใช้เลขไทย  
การทำเรื่องต่างๆต้องมีการออกเลขหนังสือ และอื่นๆอีกมากมาย