

# แนวทางการบริหารจัดการอนุรักษ์และฟื้นฟู “วัดร้าง” เพื่อการพัฒนาเมือง

ธนภูมิ สุวรรณวิภากร  
ธัญชัย ศักดิ์เกียรติกำจร<sup>1</sup>

## 1. บทนำ

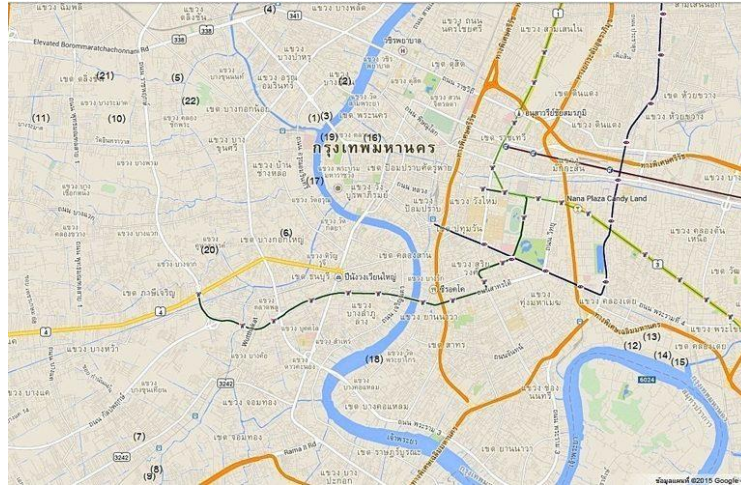
“วัดร้าง” เป็นซากวัดที่ไม่มีพระภิกษุเข้ามาอยู่อาศัยแล้ว ถูกทิ้งร้างเป็นเวลายาวนาน (ประภัสสร ชูวิเชียร, 2559) โดยมีสาเหตุของการร้างของวัดแตกต่างกันไปในแต่ละที่ เช่น การย้ายราชธานีใหม่ที่ส่งผลให้ราชธานีเก่าถูกทิ้งร้างไปด้วย (รวมถึงวัด) การเกิดขึ้นของวัดใหม่ที่อยู่ใกล้เคียงที่ทำให้วัดเดิมถูกทิ้งร้าง รูปแบบการเข้าถึงที่เปลี่ยนจากการเข้าถึงทางคลองหรือแม่น้ำเปลี่ยนเป็นทางถนนอันทำให้เข้าถึงวัดยากขึ้น รวมทั้งการได้รับเสียหายจากการโจมตีในช่วงสงครามโลกครั้งที่ 2

วัดร้างจึงถือว่าเป็นโบราณสถานที่มีคุณค่าทางประวัติศาสตร์ที่สามารถยืนยันถึงความเป็นมาของพื้นที่ไม่ว่าจะเป็นในแง่ของยุคสมัย สถาปัตยกรรมและศิลปกรรมและความสัมพันธ์ของชุมชนโดยรอบวัดในฐานะส่วนหนึ่งของ “เมืองในอดีต” นับว่าควรค่าในการเป็นแหล่งเรียนรู้ทางประวัติศาสตร์ของประชาชนโดยทั่วไปและชาวบ้านที่อยู่ในบริเวณใกล้เคียงวัดร้างได้เป็นอย่างดี

วัดร้างสามารถพบได้ตามอุทยานประวัติศาสตร์ต่าง ๆ ของประเทศไทย ตัวอย่างเช่น อุทยานประวัติศาสตร์พระนครศรีอยุธยา อุทยานประวัติศาสตร์สุโขทัย อุทยานประวัติศาสตร์ศรีสัชนาลัย อุทยานประวัติศาสตร์กำแพงเพชร เป็นต้น แม้แต่ในกรุงเทพมหานครก็มีการพบวัดร้างจำนวนมากกระจายไปตามพื้นที่ต่าง ๆ เช่น วัดกุฎีรินทร์ราชปักษี (เขตบางกอกน้อย) วัดสวนสวรรค์ (เขตบางพลัด) วัดน้อยทองอยู่ (เขตบางพลัด) วัดพิบูลใน (เขตบางพลัด) วัดอังกุลา (เขตตลิ่งชัน) วัดใหม่วิเชียร (เขตบางกอกใหญ่) วัดสี่บาท (เขตบางขุนเทียน) ดังแสดงแผนที่ที่ตั้งของวัดร้างตามรูปที่ 1

เมื่อพิจารณาสภาพทางกายภาพของวัดร้างในกรุงเทพมหานครพบว่า วัดร้างถูกทอดทิ้งเกิดความเสื่อมโทรมไปตามกาลเวลา ถูกละเลยคุณค่าทั้งในส่วนชาวบ้านโดยรอบ หน่วยงานที่เกี่ยวข้อง และประชาชนทั่วไป และวัดร้างบางแห่งถูกทำลายตัวอาคารเรียบร้อยแล้ว เช่น วัดพิบูลใน (เขตตลิ่งชัน) ซึ่งวิหารหลวงพ่อบูชาใหญ่หลังเก่าถูกรื้อถอนจากการสร้างรถไฟฟ้าสายใต้และโครงการรถไฟฟ้าชานเมืองสายสีแดงตามลำดับ จนกระทั่งสร้างวิหารหลวงพ่อบูชาใหญ่หลังใหม่ที่ไม่ได้คงลักษณะทางสถาปัตยกรรมเดิมทุกประการ (ดูรูปวิหารหลวงพ่อบูชาใหญ่ได้ดังรูปที่ 2) จึงมีความเสี่ยงที่วัดร้างในกรุงเทพมหานครจะลดหายไปเรื่อย ๆ ตามกาลเวลาที่เปลี่ยนไปอย่างรวดเร็ว แหล่งเรียนรู้ทางประวัติศาสตร์ของคนกรุงเทพฯ และอื่น ๆ อาจสูญหายไปตลอดกาล

<sup>1</sup> นักศึกษาคณะรัฐศาสตร์ มหาวิทยาลัยธรรมศาสตร์ตามโครงการฝึกงานกับกรุงเทพมหานครประจำปีงบประมาณ 2561 (Internship in BMA 2018)



รูปที่ 1 แผนที่แสดงตำแหน่งของวัดร้างในกรุงเทพมหานคร อันได้แก่ (1) วัดกฐินทร์ราชบัลลังก์ (2) วัดสวนสวรรค์ (3) วัดน้อยทองอยู่ (4) วัดพิบูลไน (5) วัดอังกฤษลา (6) วัดใหม่วิเชียร (7) วัดร้างบางบอน (วิหารหลวงพ่อขาว) (8) วัดสี่บาท (9) วัดนาค (10) วัดโคกโพธิ์ราม (11) วัดปู่เถร (วัดตะเข้-โคกพระเถร) (12) วัดหน้าพระธาตุ (13) วัดไก่เตี้ย (14) วัดเงิน (15) วัดทอง (16) วัดรังษีสฤทธาวาส (17) วัดวงศมุลวิหาร (18) วัดโชตนาราม (วัดพระยาไกร) (19) วัดบวรสถานสุทธาวาส (20) วัดสุวรรณคีรี (21) วัดกระดังงา และ (22) วัดใหม่เชิงเลน

ที่มา : ประภัสสร ชูวิเชียร (2561). ความรู้จาก “วัดร้าง” ในบางกอก. (เข้าถึงได้จาก [https://www.silpa-mag.com/club/art-and-culture/article\\_14197](https://www.silpa-mag.com/club/art-and-culture/article_14197))



รูปที่ 2 แสดงด้านหน้าของวิหารหลวงพ่อใหญ่หลังใหม่ที่ย้ายจากตำแหน่งเดิมที่ถูกนำไปใช้ดำเนินโครงการรถไฟฟ้าสายใต้และรถไฟฟ้าชานเมืองสายสีแดง

ที่มา : Google Maps

ด้วยเหตุดังกล่าวจึงเกิดความตระหนักในการอนุรักษ์และฟื้นฟูวัดร้างและชุมชนที่อยู่โดยรอบในฐานะ “แหล่งศึกษาทางประวัติศาสตร์ของเมือง” ไม่ให้เกิดการสูญหายไปตามกาลเวลา จึงมุ่งเสนอแนวทางการบริหารจัดการโดยอาศัย “การมีส่วนร่วมของประชาชน (Participation)” เป็นหลักการตั้งต้นที่สำคัญทั้ง “ชาวบ้านที่อยู่ในบริเวณโดยรอบวัดร้าง” ในฐานะ “ผู้ที่อาศัยในพื้นที่ร่วมกับวัดร้าง” และ “ประชาชนทั่วไป” ในฐานะ “พลเมืองผู้เรียนรู้คุณค่าทางประวัติศาสตร์วัดร้างร่วมกัน” ซึ่งหน่วยงานที่เกี่ยวข้องสามารถนำไปปรับใช้เพื่อกรุงเทพมหานครกลายเป็น “มหานครสำหรับทุกคน” ทั้งมิติการศึกษา มิติโอกาสทางเศรษฐกิจ และมิติทางด้านวัฒนธรรม และ “มหานครประชาธิปไตย” ในมิติการกระจายอำนาจสู่ประชาชน

## 2. วัตถุประสงค์ของแนวคิด

- (1) เพื่อส่งเสริมการอนุรักษ์ ฟื้นฟูวัดร้างและชุมชนโดยรอบในกรุงเทพมหานครให้เป็นแหล่งเรียนรู้ด้านวัฒนธรรมของชุมชนและประชาชน
- (2) เพื่อสร้างช่องทางให้ประชาชนโดยรอบมีส่วนร่วมในการบริหารจัดการวัดโดยมีหน่วยงานรัฐที่เกี่ยวข้องให้คำแนะนำ
- (3) เพื่อการอยู่ร่วมกันระหว่างวัดร้างและชาวบ้านที่อาศัยบริเวณวัดร้าง ในฐานะที่เป็นส่วนหนึ่งของเมือง

## 3. พื้นที่ศึกษา

สำหรับแนวทางการบริหารจัดการอนุรักษ์และฟื้นฟู “วัดร้าง” เพื่อการพัฒนาเมือง ได้เลือก “วัดสวนสวรรค์และชุมชนโดยรอบ” (แขวงบางยี่ขัน เขตบางพลัด กรุงเทพฯ) เป็นพื้นที่ศึกษา

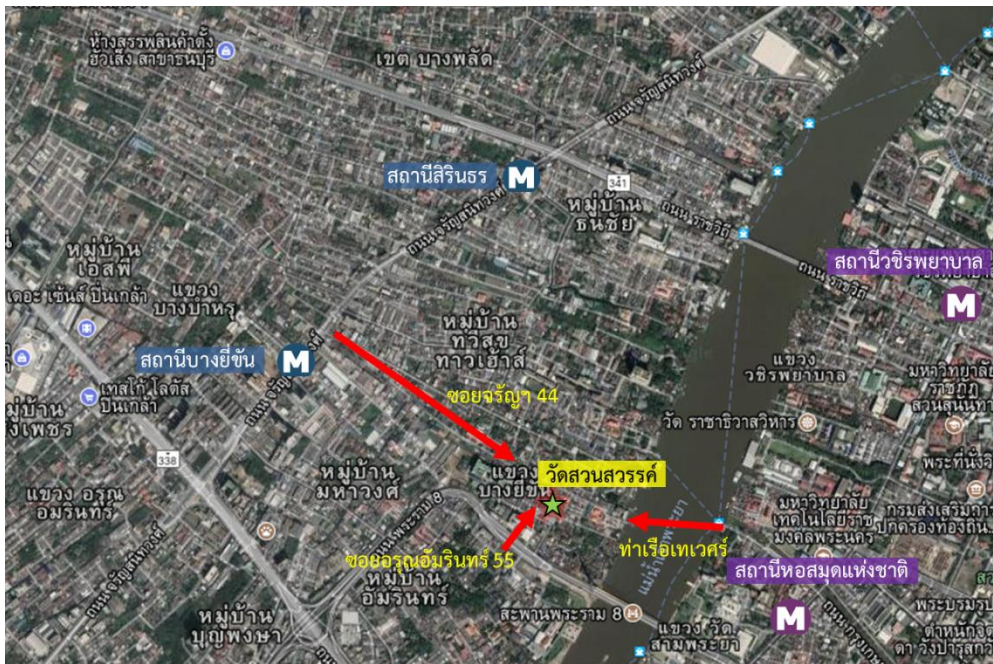
เหตุผลที่เลือกวัดสวนสวรรค์เป็นพื้นที่ศึกษามีเหตุผลดังนี้

- (1) ความสมบูรณ์ขององค์ประกอบของโบราณที่เหลืออยู่ ถึงแม้ว่าวัดนี้มีความเก่าแก่ประมาณ สมัยอยุธยาตอนปลาย (ประชาชาติ, 2559) แต่พบว่ามี ความสมบูรณ์มากทั้งในส่วนของพระอุโบสถ พระประธาน (“หลวงพ่อดำ”) ฐานซุ้มโอบเสมา และปราสาทค์ู่ ที่ยังไม่ได้ถูกตัดแปลงและทุบทำลาย ซึ่งถือว่า สมบูรณ์กว่าวัดร้างแห่งอื่นๆ ในกรุงเทพมหานคร
- (2) มีคุณค่าทางศิลปวัฒนธรรมที่สามารถใช้เรียนรู้ได้ ตัวอย่างเช่น “หน้าบันพระอุโบสถ” จะเห็นลายปั้นรูปพระมัลลย์ เทวดา และพระจุฬามณีเจดีย์ และ “หลวงพ่อดำ” พระประธานปางมารวิชัยที่มีความสวยงาม ถือว่าสวยงามและสามารถนำมาศึกษาคุณค่าทางวัฒนธรรมได้

(3) การเข้าถึงจัดอยู่ในระยะทางที่สามารถเดินได้ อยู่ในระยะไม่เกิน 500 เมตร สามารถเข้าได้ 3 ทาง ได้แก่ ซอยอรุณอมรินทร์ 55 ซอยจรัญสนิทวงศ์ 44 ท่าเรือเทเวศร์ ซึ่งทางเข้าสู่วัดสวนสวรรค์มีลักษณะแคบ สามารถใช้จักรยานหรือเดินเข้าไปได้เท่านั้น

ในอนาคต จะมีโครงการของรัฐบาลที่เกี่ยวข้องจำนวน 3 โครงการ ได้แก่ โครงการรถไฟฟ้า MRT สายสีน้ำเงินส่วนต่อขยาย (ในส่วนของสถานี MRT บางยี่ขันที่ใกล้เคียงกับซอยจรัญสนิทวงศ์ 44) โครงการรถไฟฟ้าสายสีม่วงส่วนต่อขยาย (ในส่วนของสถานี MRT หอสมุดแห่งชาติที่ใกล้เคียงกับท่าเรือเทเวศร์) และโครงการทางเดินเลียบบแม่น้ำเจ้าพระยา 14 กิโลเมตร (ครอบคลุมริมแม่น้ำเจ้าพระยาที่ใกล้เคียงกับวัดสวนสวรรค์) อันจะทำให้เข้าถึงวัดสวนสวรรค์ได้ง่ายมากขึ้น

(4) วัดสวนสวรรค์มีปฏิสัมพันธ์กับชุมชนโดยรอบ โดยพบว่าชาวบ้านที่อยู่โดยรอบมีการช่วยกันดูแลวัดสวนสวรรค์แต่ยังไม่ถูกต้องตามหลักวิชาการ ซึ่งอาจนำเครือข่ายความสัมพันธ์ระหว่างวัดและชาวบ้านที่มีอยู่เดิมมาพัฒนาเพื่ออนุรักษ์และฟื้นฟูโบราณสถานได้ดียิ่งขึ้น



รูปที่ 3 การเข้าถึงวัดสวนสวรรค์ (แขวงบางยี่ขัน เขตบางพลัด กรุงเทพฯ)

ดัดแปลงจาก : Google Maps





รูปที่ 4 บริเวณโดยรอบวัดสวนสวรรค์

ที่มา : การลงสำรวจพื้นที่



รูปที่ 5 สิ่งที่น่าสนใจของวัดสวนสวรรค์

ที่มา : การลงสำรวจพื้นที่

#### 4. กฎหมายทางผังเมืองที่เกี่ยวข้องกับพื้นที่บริเวณวัดสวนสวรรค์

ในที่นี้จะกล่าวถึงกฎหมายทางผังเมืองที่เกี่ยวข้องกับพื้นที่บริเวณวัดสวนสวรรค์ ทั้งในส่วนของกฎกระทรวงผังเมืองรวมกรุงเทพมหานคร พ.ศ.2556 ข้อบัญญัติการกำหนดบริเวณห้ามก่อสร้าง ดัดแปลง ใช้หรือเปลี่ยนแปลงการใช้อาคารบางชนิดหรือบางประเภท บริเวณโดยรอบสะพานพระราม 8 กรุงเทพมหานคร พ.ศ. 2547 ข้อบัญญัติการกำหนดบริเวณห้ามก่อสร้าง ดัดแปลงอาคารบางชนิดหรือบางประเภท ริมน้ำเจ้าพระยาทั้งสองฝั่ง กรุงเทพมหานคร พ.ศ. 2542 และกรรมสิทธิ์ที่ดินตามกฎหมายของวัดสวนสวรรค์ดังรายละเอียดต่อไปนี้

#### 4.1 กฎกระทรวงผังเมืองรวมกรุงเทพมหานคร พ.ศ. 2556

ตามผังเมืองรวมกรุงเทพมหานครปี 2556 (สำนักผังเมือง กรุงเทพมหานคร, 2558) พบว่าพื้นที่บริเวณวัดสวนสุวรรณตรงกับพื้นที่ ย.8-8 (ที่ดินประเภท “ที่อยู่อาศัยหนาแน่นมาก”) สำหรับการรองรับการอยู่อาศัยในบริเวณพื้นที่เขตเมืองชั้นในที่มีการส่งเสริม และดำรงรักษาทัศนียภาพและสภาพแวดล้อมทางธรรมชาติ ซึ่งสามารถสร้างที่อยู่อาศัยทุกประเภทพาณิชยกรรม (ไม่เกิน 5,000 ตรม.) สำนักงาน (ไม่เกิน 1,000 ตรม.) โรงแรม (ไม่เกิน 50 ห้อง) สถานศึกษาระดับต่ำกว่าอุดมศึกษา/อาชีวศึกษา สถานพยาบาล และสถานสงเคราะห์หรือรับเลี้ยงเด็ก/คนชรา/คนพิการ

จะเห็นว่าในพื้นที่วัดสวนสุวรรณมีความเสี่ยงที่จะถูกนักพัฒนาสังหาริมทรัพย์นำมาพัฒนาตามที่กฎหมายได้อนุญาตไว้ จนอาจนำมาสู่การทุบทำลายวัดสวนสุวรรณที่มีคุณค่าทางประวัติศาสตร์ลง ซึ่งในบริเวณใกล้วัดสวนสุวรรณมีโครงการ Lumpini Place Rama VIII เกิดขึ้นแล้ว

#### 4.2 ข้อบัญญัติการกำหนดบริเวณห้ามก่อสร้าง ดัดแปลง ใช้หรือเปลี่ยนการใช้อาคารบางชนิดหรือบางประเภท บริเวณโดยรอบสะพานพระราม 8 กรุงเทพมหานคร พ.ศ. 2547

วัดสวนสุวรรณอยู่ในพื้นที่ “บริเวณที่ 2” ตามข้อบัญญัตินี้ โดยห้ามสร้างอาคารที่มีความสูงเกิน 40 เมตร และป้ายหรือสิ่งก่อสร้างที่สร้างขึ้นสำหรับติดตั้งป้าย (เว้นแต่ป้ายชื่อถนน ตรอก ซอย ป้ายทางราชการ ป้ายชื่อสถานประกอบกิจการที่มีพื้นที่รวมกันไม่เกิน 5 ตารางเมตร)

#### 4.3 ข้อบัญญัติข้อบัญญัติการกำหนดบริเวณห้ามก่อสร้าง ดัดแปลงอาคารบางชนิดหรือบางประเภท ริมฝั่งแม่น้ำเจ้าพระยาทั้งสองฝั่ง กรุงเทพมหานคร พ.ศ. 2542

ถึงแม้ว่าวัดสวนสุวรรณจะอยู่ใกล้แม่น้ำเจ้าพระยาแต่ไม่เข้าข่ายข้อบัญญัตินี้ เนื่องจากวัดสวนสุวรรณมีระยะห่างจากริมแม่น้ำเจ้าพระยาประมาณ 260 เมตร แต่ข้อบัญญัติได้ห้ามก่อสร้างดัดแปลงอาคารอื่นใดในที่ที่ห่างจากแม่น้ำเจ้าพระยาทั้งสองฝั่งในระยะ 45 เมตร

#### 4.4 กรรมสิทธิ์วัดสวนสุวรรณ

พื้นที่วัดสวนสุวรรณและชุมชนโดยรอบตั้งอยู่ในกรรมสิทธิ์ที่ดินของวัดคฤหบดี โดยชาวบ้านที่อยู่อาศัยบนที่ดินนี้ต้องเสียค่าเช่าให้กับวัดตารางวาละ 3 บาท โดยจ่ายเป็นรายปีหรือราย 6 เดือน โฉนดที่ดินอยู่ภายใต้การครอบครองของวัดคฤหบดี ทำให้โครงการจำเป็นต้องอาศัยความร่วมมือจากวัดคฤหบดีด้วย

## 5. กรณีศึกษา : ซากประตูโบสถ์เซนต์ปอลที่มาเก๊า ประเทศจีน

ซากโบสถ์เซนต์ปอล (Ruins of St. Paul's) ถือได้ว่าเป็นซากศาสนสถานที่สำคัญกับ “วัดร้าง” ที่สร้างขึ้นในช่วงปี 1602 แล้วเสร็จในปี 1637 ออกแบบโดยพระนิกายเยซูอิตชาวอิตาลีเลียนโดยความช่วยเหลือของคริสเตียนชาวญี่ปุ่น เป็นโบสถ์คาทอลิกที่มีขนาดใหญ่ที่สุดในเวลานั้น ตั้งอยู่ติดกับวิทยาลัยเยซูอิตแห่งเซนต์ปอล (The Jesuit College of St. Paul's) ซึ่งเป็นสถานศึกษาแห่งแรกของชาวตะวันตกในแดนตะวันออกไกลซึ่งมีชนนารีผู้เผยแพรศาสนาใช้เป็นี่เรียนภาษาจีนที่มาก่อนที่จะเดินทางเข้าแผ่นดินใหญ่

ในปี 1835 โบสถ์เซนต์ปอลเกิดไฟไหม้ลุกลามรุนแรงทำลายวิทยาลัยและตัวอาคารโบสถ์พังทลายจนหมด คงเหลือไว้แต่เพียงด้านหน้าของตึกที่มีรายละเอียดของสถาปัตยกรรม (Façade) ส่วนของบันไดทางขึ้น และบางส่วนของกำแพง

ทุกอย่างถูกทิ้งไว้หลังเกิดไฟไหม้ใหญ่ในครั้งนั้น จนถึงปี ค.ศ. 1991 จึงได้มีการบูรณะซ่อมแซม มีการจัดสร้างบริเวณด้านหลังของซากประตูโบสถ์ให้เป็นพิพิธภัณฑ์ทางศาสนาซึ่งรวบรวมภาพเขียนและอุปกรณ์ที่ใช้ในการประกอบพิธีทางศาสนาต่าง ๆ ไว้ให้นักท่องเที่ยวเข้าชม

ซึ่งวัดสวนสวรรค์สามารถนำกรณีซากโบสถ์เซนต์ปอลที่มาเก๊ามาจัดการบริหารโดยเพิ่มคุณค่าให้โบราณสถานสามารถดึงดูดนักท่องเที่ยว โดยมีการเพิ่มหลักการมีส่วนร่วมของชุมชนลงไปแนวทางที่เสนอด้วย



รูปที่ 6 ซากประตูโบสถ์เซนต์ปอลที่มาเก๊า  
ที่มา :

[https://en.wikipedia.org/wiki/Ruins\\_of\\_St.\\_Paul%27s#/media/File:%E5%A4%A7%E4%B8%89%E5%B7%B4%E7%89%8C%E5%9D%8A.jpg](https://en.wikipedia.org/wiki/Ruins_of_St._Paul%27s#/media/File:%E5%A4%A7%E4%B8%89%E5%B7%B4%E7%89%8C%E5%9D%8A.jpg)

## 6. การวิเคราะห์พื้นที่ศึกษาด้วย SWOT Analysis

ผลการวิเคราะห์พื้นที่ศึกษาด้วย SWOT Analysis เป็นดังนี้

### 6.1 จุดแข็ง/ข้อได้เปรียบ (S)

- (1) วัดสวนสวรรค์มีคุณค่าทางศิลปวัฒนธรรมและความเก่าแก่ของตัวอุโบสถ ชุ่มโบเสมา พระประธาน (หลวงพ่อดำ) ปรารค์ และลายหน้าบัน
- (2) ชาวบ้านโดยรอบวัดและวัดศฤหบดียังคงร่วมกันรักษาวัดสวนสวรรค์
- (3) องค์ประกอบของวัดยังคงความสมบูรณ์ได้ค่อนข้างมากกว่าวัดร้างอื่น ๆ

### 6.2 จุดอ่อน/ข้อเสียเปรียบ (W)

- (1) ทางเข้าวัดค่อนข้างแคบ ต้องเดินหรือปั่นจักรยานเท่านั้น
- (2) บ้านโดยรอบอยู่ติดกับวัดสวนสวรรค์มากเกินไป
- (3) ไม่มีการบูรณะจากผู้เชี่ยวชาญอย่างจริงจัง
- (4) ภูมิทัศน์รอบวัดสวนสวรรค์ไม่มีความกลมกลืนกับตัววัด
- (5) ขาดสิ่งอำนวยความสะดวกสำหรับการเดินทางของนักท่องเที่ยว

### 6.3 โอกาส (O)

- (1) โครงการเลียบแม่น้ำเจ้าพระยาทำให้เข้าสู่วัดสวนสวรรค์ได้ง่ายขึ้น
- (2) กระแสการท่องเที่ยวเที่ยวโบราณสถานที่มีคุณค่าทางศิลปวัฒนธรรม
- (3) การเข้ามาของรถไฟฟ้า MRT สายสีม่วงและ MRT สีน้ำเงิน ทำให้เดินทางเข้าวัดสวนสวรรค์ได้สะดวกขึ้น

### 6.4 ภัยคุกคาม (T)

นายทุนอาจนำพื้นที่วัดสวนสวรรค์มาสร้างเป็นที่อยู่อาศัย พาณิชยกรรม สำนักงาน โรงแรม ตามที่กฎหมายเกี่ยวกับผังเมืองอนุญาตให้ทำได้



## 7. ข้อเสนอเบื้องต้นสำหรับบริหารจัดการวัดสวนสวรรค์และชุมชนโดยรอบ

สำหรับการดูแลจัดการอนุรักษ์และฟื้นฟู “วัดร้าง” เพื่อการพัฒนาเมือง ในที่นี้จึงนำเสนอแนวคิดที่เกี่ยวข้องโดยตั้งวิสัยทัศน์ในการดำเนินงานคือ “อนุรักษ์และฟื้นฟูวัดสวนสวรรค์ให้สามารถอยู่ร่วมกับชุมชนรอบวัด และเป็นแหล่งเรียนรู้วัฒนธรรมของประชาชนทั่วไป” โดยดำเนินการโดยอาศัยเครือข่ายความสัมพันธ์ระหว่างชาวบ้านในพื้นที่ ประชาชนทั่วไป และหน่วยงานภาครัฐที่เกี่ยวข้องดังนี้

### 7.1 การจัดตั้ง “คณะกรรมการชุมชนวัดสวนสวรรค์” โดยชาวบ้านรอบวัดสวนสวรรค์

แนวทางนี้มุ่งส่งเสริมให้ชาวบ้านในพื้นที่ที่มีผลกระทบโดยตรงในการดำเนินการอนุรักษ์และฟื้นฟูวัดสวนสวรรค์เข้ามาเป็นส่วนหนึ่งในการขับเคลื่อนแนวคิดให้สำเร็จโดยใช้การรวมกลุ่มเป็นเครื่องมือในการพัฒนา “ความเป็นชุมชน” ของชาวบ้านให้พร้อมดำเนินการและรวบรวมผลประโยชน์ของคนในพื้นที่มีต่อวัดสวนสวรรค์ โดยเสนอแนวทางคร่าว ๆ ดังนี้

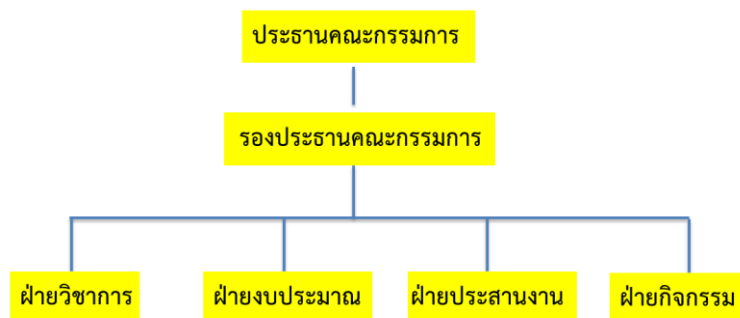
(1) ช่วยดูแลวัดสวนสวรรค์ในขอบเขตที่สามารถดำเนินการได้ เช่น การจัดกิจกรรมทางศาสนาที่วัดสวนสวรรค์ การปรับปรุงบ้านเรือนในพื้นที่ให้เข้ากับวัดสวนสวรรค์มากขึ้น การต้อนรับนักท่องเที่ยวที่เข้ามาชมความงามของวัดสวนสวรรค์

(2) การประสานงานหน่วยงานรัฐในหน้าที่ที่ไม่สามารถทำได้ ตัวอย่างเช่น การบูรณะและซ่อมแซมวัดตามหลักวิชาการก็อาจมีการประสาน “กรมศิลปากร” แนวคิดการออกแบบภูมิทัศน์ให้สวยงามก็อาจมีการประสานกับ “สำนักผังเมือง กรุงเทพมหานคร (สผม.)” การประชาสัมพันธ์ในระดับมหภาคก็อาจจะประสานกับ “สำนักวัฒนธรรม กีฬา และการท่องเที่ยว

(3) มีตัวแทนจากวัดคฤหบดีในฐานะเจ้าของพื้นที่ มารับทราบการดำเนินงานขององค์กรดังกล่าวด้วย และอาจประสานงานขอความร่วมมือกับวัดคฤหบดีในบางประเด็น เช่น การจัดพื้นที่จอดรถยนต์ส่วนตัวและจักรยานสำหรับการมาวัดสวนสวรรค์ การของบประมาณสำหรับการปรับปรุงพื้นที่โดยรอบวัดสวนสวรรค์ เป็นต้น

(4) แนวทางการออกแบบขององค์กรอาจจะกำหนดคร่าว ๆ แยกเป็นฝ่ายวิชาการ ฝ่ายงบประมาณ ฝ่ายประสานงาน และฝ่ายกิจกรรมได้ตามรูปที่ 7

คณะกรรมการฯ นี้ ควรมาจากชุมชนวัดสวนสวรรค์ และตัวแทนจากวัดสวนสวรรค์



รูปที่ 7 ตัวอย่างการออกแบบภายในองค์กรของ “คณะกรรมการชุมชนวัดสวนสวรรค์”

## 7.2 การบูรณะวัดสวนสวรรค์ตามหลักของกรมศิลปากร

แนวทางนี้ให้กรมศิลปากรเป็นหน่วยงานหลักในการดำเนินงานโดยมีรายละเอียดการดำเนินการคร่าวๆ ดังนี้

(1) การบูรณะวัดสวนสวรรค์ให้ถูกต้องตามหลักวิชาการ เพื่อรักษาสภาพของวัดสวนสวรรค์ไม่ให้พังตามกาลเวลา พร้อมแก่การเป็นวัดร้างคู่ชุมชนตลอดไป

(2) ให้คำแนะนำในการดูแลโบราณสถานชุมชนโดยรอบในส่วนที่สามารถทำได้ ตัวอย่างเช่นวิธีการทำความสะอาดโบราณสถาน เป็นต้น

(3) สำรวจและวิจัยเกี่ยวกับประวัติศาสตร์และศิลปกรรมภายในวัดสวนสวรรค์เพิ่มเติม เพื่อจะได้เป็นข้อมูลที่ถูกต้องสำหรับชาวบ้านโดยรอบวัดสวนสวรรค์และประชาชนทั่วไปในการชมชาบเรื่องราวของวัดสวนสวรรค์

## 7.3 การมีการปรับปรุงภูมิทัศน์ทางเดินเข้าให้มีความเหมาะสมกับวัดสวนสวรรค์

แนวทางนี้มุ่งทำให้วัดสวนสวรรค์มีศักยภาพในการพัฒนาเป็น “แหล่งเรียนรู้ประวัติศาสตร์จากวัดร้าง” ได้อย่างเสมือนจริง สำนักผังเมืองอาจเป็นผู้ให้คำแนะนำในรายละเอียดรูปแบบการปรับปรุงภูมิทัศน์ให้สอดคล้องกับวัดสวนสวรรค์ สำนักเขตบางพลัดและชาวบ้านเป็นผู้ดำเนินการในการปรับปรุงภูมิทัศน์บางส่วน ซึ่งควรปรับปรุงภูมิทัศน์ในประเด็นต่อไปนี้

(1) บริเวณทางเข้าวัดสวนสวรรค์ควรปรับปรุงให้พื้นมีความสวยงาม มีที่สำหรับจอดจักรยาน มีการปลูกไม้เลื้อยตามริมคลองเพื่อสร้างภูมิทัศน์ความเป็น “รั้วธรรมชาติ” มีการติดตั้งป้ายทางเข้าที่สวยงามทุก 50 เมตร และกำแพงบ้านควรตกแต่งโดยใช้ลายผนังวัดสวนสวรรค์และอาจมีภาพวาดที่เกี่ยวข้องกับวัดสวนสวรรค์

(2) บริเวณลานรอบวัดสวนสวรรค์ควรปรับปรุงโดยใช้เป็นลานสำหรับทำกิจกรรมร่วมกับระหว่างชุมชน และเป็นสถานที่พักของผู้มาเยือน

## 7.4 การประชาสัมพันธ์ส่งเสริมการท่องเที่ยวเชิงวัฒนธรรมวัดร้างโดยสำนักวัฒนธรรม กีฬา และการท่องเที่ยว

การประชาสัมพันธ์วัดสวนสวรรค์มีจุดประสงค์เพื่อให้ประชาชนทั่วไปรับรู้ข้อมูลและจินตภาพเกี่ยวกับวัดสวนสวรรค์ และสร้างการจูงใจให้ประชาชนทั่วไปเข้ามาเยือนวัดสวนสวรรค์โดยประชาสัมพันธ์ใน theme “UNSEEN BANGKOK” อาจมีการการประชาสัมพันธ์กิจกรรมของวัดให้ประชาชนภายนอกมีส่วนร่วม เช่น เทศกาลห่มผ้า “หลวงพ่อดำ” และสงฆ์น้ำและปิดทองหลวงพ่อดำองค์จำลอง นอกจากนี้สำนักวัฒนธรรม กีฬา และการท่องเที่ยวควรมีการฝึกอบรมชาวบ้านให้เป็น “ไกด์ท้องถิ่น” ที่สามารถแนะนำเรื่องราวและความเป็นมาของวัดสวนสวรรค์ได้ และ ควรมี QR Code ที่บอกประวัติความเป็นมา

สถานที่ท่องเที่ยวได้ถึง 4 ภาษา (ไทย อังกฤษ จีน และญี่ปุ่น) เพื่อให้นักท่องเที่ยวต่างชาติรับรู้ถึงความ  
เป็นมาของวัดได้

## 8. บทสรุป

แนวทางการบริหารจัดการอนุรักษ์และฟื้นฟู “วัดร้าง” เพื่อการพัฒนาเมือง ได้มีการประยุกต์  
แนวคิดการบริหารจัดการวัดร้างในฐานะที่เป็น “แหล่งเรียนรู้ทางประวัติศาสตร์ของเมือง” กับแนวคิดทาง  
รัฐศาสตร์เรื่อง “การมีส่วนร่วมของประชาชน” (Participation) เข้าด้วยกัน อันส่งผลทำให้ประชาชนเห็น  
คุณค่าของวัดร้างและไม่ทำให้วัดร้างสูญสลายไปตามกาลเวลา

## บรรณานุกรม

- การรถไฟฟ้าขนส่งมวลชนแห่งประเทศไทย (ไม่ทราบปี). โครงการรถไฟฟ้าสายสีน้ำเงิน ช่วงหัวลำโพง - บางแค และช่วงบางซื่อ - ท่าพระ. เข้าถึงข้อมูลได้จาก : [https://www.mrta.co.th/media/454533/aw-mrt-brochure\\_v2\\_th\\_final.pdf](https://www.mrta.co.th/media/454533/aw-mrt-brochure_v2_th_final.pdf) (วันที่ค้นข้อมูล : 28 กรกฎาคม 2561)
- โครงการรถไฟฟ้าสายสีม่วง ช่วงเตาปูน - ราษฎร์บูรณะ (วงแหวนกาญจนาภิเษก)  
เข้าถึงข้อมูลได้จาก : <https://www.mrta.co.th/media/547434/purplelinesouth30042561.pdf>  
(วันที่ค้นข้อมูล : 28 กรกฎาคม 2561)
- โกวิวิโก (2558). ชากประตูโบสถ์เซนต์ปอล. เข้าถึงข้อมูลได้จาก <http://www.govivigo.com/ideas/133-macau-ชากประตูโบสถ์เซนต์ปอล> (วันที่ค้นข้อมูล : 28 กรกฎาคม 2561)
- ประชาชาติ (2559). พาสัรวจวัดร้างในบางกอก"วัดสวนสวรรค์" ชุมชนบางยี่ขัน ศิลปกรรมแห่งสวนสวรรค์ที่ถูกลืม. เข้าถึงข้อมูลได้จาก: [https://www.prachachat.net/webmobile/news\\_detail.php?newsid=1468413920](https://www.prachachat.net/webmobile/news_detail.php?newsid=1468413920) (วันที่ค้นข้อมูล : 28 กรกฎาคม 2561)
- ประภัสสร ชูวิเชียร (2559). วัดร้างในบางกอก. กรุงเทพฯ : มติชน
- ศิลปวัฒนธรรม (2561). ความรู้จาก "วัดร้าง" ในบางกอก. เข้าถึงข้อมูลได้จาก: [https://www.silpa-mag.com/club/art-and-culture/article\\_14197](https://www.silpa-mag.com/club/art-and-culture/article_14197) (วันที่ค้นข้อมูล : 28 กรกฎาคม 2561)
- สำนักผังเมือง กรุงเทพมหานคร (2558). คู่มือผังเมืองรวมกรุงเทพมหานคร. กรุงเทพฯ : สำนักผังเมือง กรุงเทพมหานคร
- รวมข้อบัญญัติกรุงเทพมหานคร : รวกำหนดบริเวณห้ามก่อสร้าง ดัดแปลง ใช้ หรือเปลี่ยนแปลงใช้อาคารบางชนิดหรือบางประเภทในพื้นที่กรุงเทพมหานคร. กรุงเทพฯ : สำนักผังเมือง กรุงเทพมหานคร
- สำนักพัฒนาแหล่งท่องเที่ยว กรมการท่องเที่ยว (ไม่ทราบปี). คู่มือการประเมินมาตรฐานแหล่งท่องเที่ยวทางประวัติศาสตร์. เข้าถึงข้อมูลได้จาก <http://www.tourism.go.th/assets/portals/1/news/1037/1.pdf> (วันที่ค้นข้อมูล : 28 กรกฎาคม 2561)
- สำนักยุทธศาสตร์และประเมินผล กรุงเทพมหานคร (ไม่ทราบปี). แผนพัฒนากรุงเทพมหานคร ระยะ 20 ปี ระยะที่ 2 (พ.ศ.2561 - 2565). เข้าถึงข้อมูลได้จาก <http://203.155.220.174/uploads/File/752.pdf> (วันที่ค้นข้อมูล : 28 กรกฎาคม 2561)