

A stylized graphic of a flame, composed of several curved, overlapping bands of color. The colors transition from a bright yellow at the top to a deep red at the bottom, with orange and dark red in between. The bands are thick and have a soft, glowing appearance.

Bangkok Fire

Protection

And **F**irefighter

Potential Development

บทที่ 1

บทนำ

1.1 บทนำ

ปัจจุบันกรุงเทพมหานครมีความเสี่ยงจากสาธารณภัย ทั้งภัยธรรมชาติและภัยที่เกิดจากการกระทำของมนุษย์ ซึ่งมีแนวโน้มเพิ่มสูงขึ้นและทวีความรุนแรงมากขึ้น โดยสาธารณภัยที่เกิดขึ้นในพื้นที่กรุงเทพมหานคร อาทิ อัคคีภัย วัตภัย อุทกภัย ตลอดจนภัยอื่นๆ ก่อให้เกิดอันตรายแก่ชีวิต ร่างกายของประชาชนหรือความเสียหายแก่ทรัพย์สินของประชาชนหรือรัฐ รวมถึงการก่อวินาศกรรม จากข้อมูลการเกิด สาธารณภัย พบว่า กรุงเทพมหานครมีความเสี่ยงภัยที่มาจากการเกิดอัคคีภัยมากที่สุด เนื่องจากมีอาคารบ้านเรือน และมีประชากรอาศัยอยู่หนาแน่น มีอาคารสูงเป็นจำนวนมาก รวมทั้งมีพื้นที่ว่างเปล่ารกร้าง ซึ่งเป็นสาเหตุทำให้เกิดไฟไหม้หญ้า

สำนักป้องกันและบรรเทาสาธารณภัย กรุงเทพมหานคร เป็นหน่วยงานหลักในการป้องกันและบรรเทาสาธารณภัยในพื้นที่กรุงเทพมหานคร โดยมีสถานีดับเพลิงหลัก จำนวน 35 สถานี และสถานีดับเพลิงย่อย จำนวน 12 สถานี ทำหน้าที่ในการออกปฏิบัติการดับเพลิงและกู้ภัย นอกจากนี้ยังมีภารกิจในการให้ความช่วยเหลือประชาชนด้านอื่นๆ อาทิ การจับสัตว์มีพิษ สัตว์อันตราย และช่วยชีวิตคนจากสถานการณ์ต่างๆ เป็นต้น ในการออกระงับเหตุการณ์ดังกล่าวจำเป็นต้องใช้เจ้าหน้าที่ดับเพลิงที่ผ่านการฝึกมาแล้วอย่างเข้มข้น ซึ่งการออกปฏิบัติการในแต่ละครั้งนั้น มีความเสี่ยงสูงที่มีโอกาสได้รับบาดเจ็บและเสียชีวิต รวมถึงการออกปฏิบัตินั้นต้องใช้เวลาที่รวดเร็ว ฉับไว ดังนั้นเจ้าหน้าที่ดับเพลิงจึงต้องมีที่พักที่ใกล้กับสถานีดับเพลิงที่ประจำอยู่เพื่อที่จะสามารถปฏิบัติงานได้ฉับไวและรวดเร็ว และจำเป็นต้องมีสวัสดิการที่ดี ให้เหมาะสมกับการปฏิบัติงานที่มีความเสี่ยงสูง

ด้วยเหตุผลดังกล่าว นักศึกษาฝึกงานจากคณะรัฐศาสตร์ มหาวิทยาลัยธรรมศาสตร์ ได้ตระหนักถึงความสำคัญในเรื่องของสวัสดิการของเจ้าหน้าที่ดับเพลิงและกู้ภัย ซึ่งเป็นงานที่มีความเสี่ยงสูง จึงได้จัดทำแบบสอบถาม เรื่อง “การศึกษาความต้องการสวัสดิการของเจ้าหน้าที่ดับเพลิงและกู้ภัย” สังกัด สำนักป้องกันและบรรเทาสาธารณภัย กรุงเทพมหานคร จากการสุ่มลงพื้นที่สถานีดับเพลิงจำนวน 4 กองปฏิบัติการ โดยแบ่งเป็นกองละ 3 สถานี รวมทั้งสิ้น 12 สถานี ซึ่งผลจากการวิเคราะห์แบบสอบถาม พบว่าเจ้าหน้าที่ดับเพลิงและกู้ภัย ยังขาดสวัสดิการในหลายๆด้าน คือ 1.ที่พักอาศัยไม่เพียงพอและชำรุดทรุดโทรม 2.เงินเดือนและค่าเสี่ยงภัย เป็นจำนวนน้อยเกินไปจากการปฏิบัติงานที่มีความเสี่ยงต่อชีวิต 3.สวัสดิการการรักษาพยาบาลที่ไม่เพียงพอ ซึ่งส่งผลต่อปัจจัยในการทำปฏิบัติหน้าที่ของเจ้าหน้าที่กรุงเทพมหานคร มีอัตราเจ้าหน้าที่ดับเพลิงในปริมาณที่น้อยที่สุด หากเทียบกับอัตราหนึ่งคน ต่อ หนึ่งแสนคน ประเทศในเอเชีย 4 ประเทศ คือ ประเทศฮ่องกง ประเทศญี่ปุ่น ประเทศสิงคโปร์ ประเทศไทย ปัญหาส่วนหนึ่งเป็นเพราะสวัสดิการด้านที่พักสำหรับเจ้าหน้าที่ดับเพลิงและกู้ภัยของ

กรุงเทพมหานครนั้น มีจำนวนไม่เพียงพอและชำรุดทรุดโทรม ซึ่งเป็นเหตุผลสำคัญประการหนึ่ง ที่ทำให้เจ้าหน้าที่ส่วนหนึ่งนั้น ย้ายกลับภูมิลำเนาเดิมของตน ซึ่งเท่ากับว่ากรุงเทพมหานครจะเสียบุคลากรชั้นดีไปในอนาคตไม่มากนักน้อย ดังนั้นเพื่อทำให้กรุงเทพมหานครสามารถพัฒนาจำนวนเจ้าหน้าที่ดับเพลิงและกู้ภัยให้ไปสู่มาตรฐานสากล จึงต้องพัฒนาสวัสดิการให้มีความเหมาะสมแก่คณะเจ้าหน้าที่ปฏิบัติงาน เพื่อให้การดำเนินการดังกล่าวบรรลุวัตถุประสงค์ จึงขอเสนอ โครงการ

1.2 ที่มาและความสำคัญ

จากการลงพื้นที่สถานี และพูดคุย สอบถามถึงปัญหาต่างๆของเจ้าหน้าที่ดับเพลิง ซึ่งปัญหาที่ได้รับฟังใหญ่ๆคือ เรื่องที่พัก ซึ่งเป็นส่วนสำคัญที่ทำให้เจ้าหน้าที่ดับเพลิง ย้ายกลับภูมิลำเนาเดิมของตนเอง หลังจากทำงานครบ 5 ปี ปัญหาที่ว่าคือที่พักไม่เพียงพอต่อจำนวนเจ้าหน้าที่และอาคารชำรุดทรุดโทรม ซึ่งปัญหาด้านที่พัก จะนำไปสู่ปัญหาต่อไปก็คือปัญหาด้านเศรษฐกิจ เงินเดือนและค่าเสี่ยงภัย การที่ได้พักที่ห้องพักในสถานี มีประโยชน์คือ สามารถรวมพลได้อย่างรวดเร็วเวลามีเหตุ และด้วยค่าใช้จ่ายด้านที่พักที่ไม่สูงมากทำให้ เจ้าหน้าที่ดับเพลิงสามารถใช้จ่ายต่อเดือนได้อย่างพอดี กับค่าครองชีพในกรุงเทพมหานคร หากต้องไปเช่าบ้านพักด้านนอกก็จะทำให้ค่าใช้จ่ายต่อเดือนไม่เพียงพอได้ เจ้าหน้าที่ดับเพลิงหลายท่านจึงเลือกที่จะเดินทางกลับภูมิลำเนาของตนเอง หลังจากทำงานมาซักระยะเวลาหนึ่ง เนื่องจากสามารถลดค่าใช้จ่ายต่อครัวเรือนได้ในจำนวนหนึ่ง ซึ่งนั่นเท่ากับว่ากรุงเทพมหานครจะต้องเสียงบประมาณฝึกไปจำนวนมากในแต่ละครั้ง และนอกจากนี้ทำให้จำนวนบุคลากรนักดับเพลิงของกรุงเทพมหานครน้อยกว่าที่คาดหวังไว้ ยากต่อการพัฒนาโครงสร้างของสำนักป้องกันและบรรเทาสาธารณภัยในอนาคต ดังนั้นนักศึกษาจึงเล็งเห็นถึงปัญหา และเริ่มทำแบบสอบถามความต้องการของเจ้าหน้าที่ดับเพลิงขึ้นมา และให้นักดับเพลิงจำนวน 120 คนร่วมทำแบบสอบถาม เพื่อสอบถามถึงปัญหาและสิ่งที่ต้องการจากสวัสดิการจากกรุงเทพมหานคร

1.3 วัตถุประสงค์ของโครงการ

1. เพื่อพัฒนาจำนวนของเจ้าหน้าที่ดับเพลิงและกู้ภัยต่อพื้นที่ ให้พัฒนาสู่มาตรฐานสากล และมีประสิทธิภาพในการทำงานต่อกรุงเทพมหานครอย่างสูงที่สุด
2. เพื่อนำเสนอแนวทางการพัฒนาระบบสวัสดิการที่ดียิ่งขึ้น เพื่อทำให้กรุงเทพมหานครไม่เสียบุคลากรชั้นดีไปในอนาคต
3. เพื่อสร้างแรงจูงใจแก่บุคคล ประชาชน ในประเทศไทยและกรุงเทพมหานครได้เห็นถึงความสำคัญของอาชีพเจ้าหน้าที่ดับเพลิงและกู้ภัย รวมถึงสวัสดิการที่จะได้รับมีประสิทธิภาพเพียงพอเทียบเท่าอาชีพอื่นๆ

บทที่ 2

วิเคราะห์ข้อมูลแบบสอบถาม

สรุปผลการวิเคราะห์ข้อมูล

ส่วนที่ 1 ข้อมูลสถานภาพทั่วไปของผู้ตอบแบบสอบถาม วิเคราะห์โดยการหาค่าร้อยละ

ตารางที่ 1 จำนวน ร้อยละของผู้ตอบแบบสอบถาม จำแนกตามสถานภาพส่วนบุคคล

สถานภาพ	จำนวน (คน)	ร้อยละ
1.ข้อมูลทั่วไป		
1.1.1 เพศ		
ชาย	119	99.2
หญิง	1	0.8
รวม	120	100
1.1.2 สถานภาพ		
โสด	43	35.8
สมรส	70	58.3
หย่าร้าง	6	5.0
ไม่มีข้อมูล	1	0.8
รวม	120	100
1.1.3 วุฒิการศึกษา		
มัธยม	5	4.2
ปวส./ปวช.	39	32.5
ปริญญาตรี	66	55
สูงกว่าปริญญาตรี	9	7.5
ไม่มีข้อมูล	1	0.8

รวม	120	100
สถานภาพ	จำนวน (คน)	ร้อยละ
1.1.4 อายุ		
ต่ำกว่า 25 ปี	1	0.8
26 – 35	31	25.8
36 – 45	62	51.7
46 – 55	19	15.8
56 ปีขึ้นไป	4	3.3
ไม่มีข้อมูล	3	2.5
รวม	120	100
1.1.5 ระยะเวลารับราชการ		
ต่ำกว่า 5 ปี	40	33.3
6-10 ปี	26	21.7
11-15 ปี	39	32.5
16-20 ปี	2	1.7
21 ปีขึ้นไป	13	10.8
Total	120	100

สถานภาพ	จำนวน (คน)	ร้อยละ
๑.๑.๖ ระดับ		
ปฏิบัติงาน	๕๑	๔๒.๕
ชำนาญงาน	๔๘	๔๐
ปฏิบัติการ	๘	๖.๗
ชำนาญการ	๘	๖.๗
ชำนาญการพิเศษ	๔	๓.๓
อื่นๆ	๑	๐.๘
รวม	๑๒๐	๑๐๐
๑.๑.๗ ภูมิภาค		
กรุงเทพมหานครและปริมณฑล	๔๕	๓๗.๕
ต่างจังหวัด	๗๕	๖๒.๕
รวม	๑๒๐	๑๐๐
๑.๑.๘ เงินเดือน		
ต่ำกว่า ๑๕๐๐๐ บาท	๓๔	๒๘.๓
๑๕๐๐๑ - ๒๐๐๐๐	๓๕	๒๙.๒
๒๐๐๐๑ - ๒๕๐๐๐	๒๙	๒๔.๒
๒๕๐๐๑ ขึ้นไป	๒๑	๑๗.๕
ไม่มีข้อมูล	๑	๐.๘
รวม	๑๒๐	๑๐๐
๑.๑.๙ ปัจจุบันพักอาศัยอยู่กับ		
อยู่คนเดียว	๒๘	๒๓.๓
ญาติ	๘	๖.๗
ครอบครัว	๖๔	๕๓.๓
เพื่อน	๑๔	๑๑.๗
อื่นๆ	๔	๓.๓

สถานภาพ	จำนวน (คน)	ร้อยละ
ไม่มีข้อมูล	๒	๑.๗
รวม	๑๒๐	๑๐๐
๑.๑.๑๐ ปัจจุบันท่านพักอาศัยอยู่ที่ใด		
บ้านพักราชการ	๘๕	๗๐.๘
บ้านส่วนตัว	๑๘	๑๕
บ้านเช่า/ห้องเช่า	๑๔	๑๑.๗
บ้านเพื่อน/บ้านญาติ	๓	๒.๕
รวม	๑๒๐	๑๐๐
๑.๑.๑๑ จำนวนสมาชิกที่อาศัยอยู่กับท่าน		
๑ คน	๒๑	๑๗.๕
๒ คน	๑๙	๑๕.๘
๓ คน	๒๗	๒๒.๕
๔ คนขึ้นไป	๕๐	๔๑.๗
ไม่มีข้อมูล	๓	๒.๕
รวม	๑๒๐	๑๐๐

คำถาม	จำนวน (คน)	ร้อยละ
๑.๑.๑๒ ค่าใช้จ่ายที่พักอาศัยเฉลี่ยต่อเดือน		
ไม่เสียค่าใช้จ่าย	๑๒	๑๐
ต่ำกว่า ๒๕๐๐ บาท	๔๔	๓๖.๗
๒๕๐๑ - ๕๐๐๐ บาท	๒๐	๑๖.๗
๕๐๐๐๑ - ๗๕๐๐ บาท	๑๑	๙.๒
๗๕๐๑ บาทขึ้นไป	๓๑	๒๕.๘
ไม่มีข้อมูล	๒	๑.๗
รวม	๑๒๐	๑๐๐

ส่วนที่ 2 ข้อมูลการศึกษาความต้องการด้านต่างๆของเจ้าหน้าที่ดับเพลิง

ตารางที่ คำถาม จำนวนคน ร้อยละ และลำดับความพึงพอใจ

คำถาม	จำนวน (คน)	ร้อยละ
๒.๑ ด้านที่พักอาศัย		
๒.๑.๑ ท่านมีความต้องการพักอาศัยในบ้านพักราชการมากน้อยเพียงใด		
มากที่สุด	๗๖	๖๓.๓
มาก	๒๗	๒๒.๕
ปานกลาง	๑๑	๙.๒
น้อย	๒	๑.๗
น้อยที่สุด	๔	๓.๓
รวม	๑๒๐	๑๐๐
๒.๑.๒ ในหน่วยงานที่ท่านสังกัดควรมีที่พักอาศัยสำหรับข้าราชการเพิ่มขึ้นมากน้อยเพียงใด		
มากที่สุด	๖๔	๕๓.๓
มาก	๒๔	๒๐
ปานกลาง	๑๓	๑๐.๘
น้อย	๘	๖.๗
น้อยที่สุด	๑๐	๘.๓
ไม่แสดงความคิดเห็น	๑	๘
รวม	๑๒๐	๑๐๐

คำถาม	จำนวน (คน)	ร้อยละ
๒.๑.๓ ท่านได้รับผลกระทบจากการที่ไม่มีบ้านพักหรือปัญหาอุปสรรคในกรณีบ้านพักราชการมีจำนวนไม่เพียงพอ		
มากที่สุด	๔๕	๓๗.๕
มาก	๓๗	๓๐.๘
ปานกลาง	๑๗	๑๔.๒
น้อย	๑๒	๑๐
น้อยที่สุด	๗	๕.๘
ไม่แสดงความคิดเห็น	๒	๑.๗
รวม	๑๒๐	๑๐๐
๒.๑.๔ ท่านคิดว่าบ้านพักราชการส่งผลต่อความสะดวกสบายในการทำงานของท่านมากน้อยเพียงใด		
มากที่สุด	๘๑	๖๗.๕
มาก	๒๙	๒๔.๒
ปานกลาง	๕	๔.๒
น้อย	๓	๒.๕
น้อยที่สุด	๒	๑.๗
รวม	๑๒๐	๑๐๐
๒.๑.๕ ท่านคิดว่ารายได้ของท่านเพียงพอต่อการรับผิดชอบค่าใช้จ่ายด้านที่พักอาศัยในปัจจุบันมากน้อยเพียงใด		
มากที่สุด	๑๔	๑๑.๗
มาก	๒๒	๑๘.๓
ปานกลาง	๔๙	๔๐.๘
น้อย	๒๓	๑๙.๒
น้อยที่สุด	๑๒	๑๐
รวม	๑๒๐	๑๐๐

คำถาม	จำนวน (คน)	ร้อยละ
๒.๒ ด้านเศรษฐกิจ		
๒.๒.๑ เงินเดือนและค่าตอบแทนที่ท่านได้รับสามารถครอบคลุมค่าใช้จ่ายในการดำรงชีพของท่านได้มากน้อยเพียงใด		
มากที่สุด	๓	๒.๕
มาก	๒๐	๑๖.๗
ปานกลาง	๖๑	๕๐.๘
น้อย	๒๖	๒๑.๗
น้อยที่สุด	๑๐	๘.๓
รวม	๑๒๐	๑๐๐
๒.๒.๒ ปัจจุบันท่านคิดว่าค่าเสี่ยงภัยสำหรับผู้ปฏิบัติงานดับเพลิงและกู้ภัยมีความเหมาะสมมากน้อยเพียงใด		
มากที่สุด	๘	๖.๗
มาก	๗	๕.๘
ปานกลาง	๓๕	๒๙.๒
น้อย	๔๗	๓๙.๒
น้อยที่สุด	๒๓	๑๙.๒
รวม	๑๒๐	๑๐๐
๒.๒.๓ ท่านคิดว่าเงินชดเชยในกรณีการเกิดอุบัติเหตุจากการปฏิบัติหน้าที่เพียงพอมากน้อยเพียงใด		
มากที่สุด	๗	๕.๘
มาก	๑๑	๙.๒
ปานกลาง	๒๗	๒๒.๕
น้อย	๔๑	๓๔.๒
น้อยที่สุด	๓๔	๒๘.๓
รวม	๑๒๐	๑๐๐

คำถาม คำถาม	จำนวน (คน) จำนวน (คน)	ร้อยละ ร้อยละ
๒.๒.๔ ท่านและครอบครัวของท่านมีคุณภาพชีวิตที่ดีเพียงพอหรือไม่ จากสวัสดิการและเงินเดือนที่ท่านได้รับ		
มากที่สุด	๓	๒.๕
มาก	๑๕	๑๒.๕
ปานกลาง	๖๘	๕๖.๗
น้อย	๒๒	๑๘.๓
น้อยที่สุด	๑๒	๑๐
รวม	๑๒๐	๑๐๐
๒.๓ ด้านวัสดุอุปกรณ์เครื่องมือเครื่องใช้ และยานพาหนะต่างๆในการปฏิบัติงาน		
๒.๓.๑ ท่านคิดว่าสถานีดับเพลิงของท่านมีอุปกรณ์ เครื่องมือ เครื่องใช้ และยานพาหนะต่างๆ ในการปฏิบัติหน้าที่จำนวนเพียงพอต่อการปฏิบัติงานของท่านและเพื่อนร่วมงานมากน้อยเพียงใด		
มากที่สุด	๗	๕.๘
มาก	๒๖	๒๑.๗
ปานกลาง	๕๖	๔๖.๗
น้อย	๒๓	๑๙.๒
น้อยที่สุด	๘	๖.๗
Total	๑๒๐	๑๐๐
๒.๓.๒ ท่านคิดว่าอุปกรณ์ในการปฏิบัติหน้าที่ของท่าน สามารถทำให้ท่านปฏิบัติหน้าที่ได้อย่างเต็มที่ และมีความปลอดภัยมากน้อยเพียงใด		
มากที่สุด	๒	๑.๗
มาก	๒๖	๒๑.๗
ปานกลาง	๖๕	๕๔.๒
น้อย	๒๔	๒๐.๐
น้อยที่สุด	๓	๒.๕
รวม	๑๒๐	๑๐๐

คำถาม	จำนวน (คน)	ร้อยละ
๒.๓.๓ ท่านคิดว่าอุปกรณ์ที่ท่านใช้ปฏิบัติงานมีความทันสมัยมากน้อยเพียงใด		
มากที่สุด	๑	๘
มาก	๒๒	๑๘.๓
ปานกลาง	๖๙	๕๗.๕
น้อย	๒๓	๑๙.๒
น้อยที่สุด	๕	๔.๒
รวม	๑๒๐	๑๐๐
๒.๓.๔ ท่านคิดว่าในหน่วยงานของท่านสามารถให้การสนับสนุนหน่วยงานต่างๆตามที่ร้องขอได้อย่างมีประสิทธิภาพมากน้อยเพียงใด		
มากที่สุด	๘	๖.๗
มาก	๔๓	๓๕.๘
ปานกลาง	๔๘	๔๐.๐
น้อย	๑๖	๑๓.๓
น้อยที่สุด	๕	๔.๒
รวม	๑๒๐	๑๐๐
๒.๓.๕ ท่านมีความเชี่ยวชาญในการใช้อุปกรณ์ เครื่องมือ เครื่องใช้ เครื่องจักรสารธารณภัย และยานพาหนะต่างๆ ได้อย่างมีประสิทธิภาพมากน้อยเพียงใด		
มากที่สุด	๙	๗.๕
มาก	๕๔	๔๕.๐
ปานกลาง	๕๒	๔๓.๓
น้อย	๒	๑.๗
น้อยที่สุด	๓	๒.๕
Total	๑๒๐	๑๐๐

คำถาม	จำนวน (คน)	ร้อยละ
๒.๔ ด้านการรักษาพยาบาลนอกเหนือจากสวัสดิการของกรุงเทพมหานคร		
๒.๔.๑ สวัสดิการค่ารักษาพยาบาลเมื่อท่าน เจ็บป่วยทั่วไปท่านมีความพึงพอใจมากน้อยเพียงใด		
มากที่สุด	๖	๕.๐
มาก	๓๗	๓๐.๘
ปานกลาง	๖๑	๕๐.๘
น้อย	๑๑	๙.๒
น้อยที่สุด	๔	๓.๓
ไม่แสดงความคิดเห็น	๑	๐.๘
รวม	๑๒๐	๑๐๐
๒.๔.๒ สวัสดิการค่ารักษาพยาบาลเมื่อท่านได้รับบาดเจ็บจากการปฏิบัติหน้าที่ท่านมีความพึงพอใจมากน้อยเพียงใด		
มากที่สุด	๕	๔.๒
มาก	๓๑	๒๕.๘
ปานกลาง	๕๗	๔๗.๕
น้อย	๒๓	๑๙.๒
น้อยที่สุด	๔	๓.๓
รวม	๑๒๐	๑๐๐.
๒.๔.๓ เนื่องจากท่านต้องปฏิบัติงานที่มีความเสี่ยงต่อปัญหาสุขภาพมากกว่าเจ้าหน้าที่ในตำแหน่งอื่น ท่านคิดว่าท่านสมควรได้รับค่ารักษาพยาบาล และค่าชดเชยมากกว่าเจ้าหน้าที่ในตำแหน่งอื่นฯ มากน้อยเพียงใด		
มากที่สุด	๓๔	๒๘.๓
มาก	๕๐	๔๑.๗
ปานกลาง	๒๖	๒๑.๗
น้อย	๗	๕.๘
น้อยที่สุด	๓	๒.๕
Total	๑๒๐	๑๐๐

บทที่ ๓

ปัญหาในแต่ละด้าน

1. ที่พักอาศัย

การออกปฏิบัติงานของเจ้าหน้าที่ดับเพลิงนั้นเป็นการปฏิบัติงานที่แข่งกับเวลา หากไปช้าเพียงไม่กี่นาทีทุกอย่างมีโอกาสที่จะเสียหายเพิ่มหลายเท่าตัว ดังนั้นเจ้าหน้าที่ดับเพลิงจึงควรมีที่พักอยู่ในสถานี่หรือบริเวณใกล้เคียงสถานี่ เนื่องจากเมื่อเกิดเหตุขึ้นนั้นจะสามารถออกปฏิบัติงานได้อย่างทันท่วงที และการที่มนุษย์จะสามารถทำงานออกมาได้อย่างมีประสิทธิภาพสูงสุดนั้น มีหลายสิ่งที่เป็นตัวแปร แต่สิ่งหนึ่งที่ปฏิเสธไม่ได้คือ การพักผ่อนเป็นสิ่งที่สำคัญ การได้พักผ่อนอย่างเพียงพอเป็นส่วนหนึ่งที่ทำให้มนุษย์สามารถทำงานได้อย่างเต็มที่ ดังนั้นที่พักอาศัยจึงเป็นปัจจัยสำคัญ ที่จะทำให้การพักผ่อนยามเหนื่อยล้าจากการปฏิบัติงานนั้นออกมาได้อย่างมีประสิทธิภาพเต็มที่ โดยเฉพาะเจ้าหน้าที่ดับเพลิงที่ต้องทำงานที่มีความเสี่ยงสูงและใช้พลังงานในการปฏิบัติงานในแต่ละครั้งที่สูง การที่ไม่ได้พักผ่อนอย่างเพียงพอเป็นเวลาติดกันหรือที่ที่พักอาศัยไม่สามารถตอบโจทย์ที่จะทำให้พักผ่อนได้อย่างมีประสิทธิภาพ มีโอกาสที่จะทำให้ประสิทธิภาพในการทำงานลดลง และสามารถทำงานผิดพลาดได้ ดังนั้นที่พักที่ดีที่สามารถตอบโจทย์ได้นั้น ควรจะมีความสงบ ไม่แออัดจนเกินไป และรวมถึงมีสุขอนามัยในบริเวณที่พักที่ดีมีคุณภาพ

1.2 ปัญหาด้านที่พักอาศัย

จากการที่ให้เจ้าหน้าที่ดับเพลิงจากกองปฏิบัติการ 4 กอง กองละ 3 สถานี่ ทำแบบสอบถามเรื่องสวัสดิการ และได้ทำการรวบรวมเพื่อประมวลผลออกมานั้น มีผลคือ

- 1.2.1 เจ้าหน้าที่ดับเพลิงต้องการอาศัยในบ้านพักราชการใน จำนวนมากถึงมากที่สุด
- 1.2.2 สถานี่ดับเพลิงที่สังกัดควรมีที่พักอาศัยสำหรับเจ้าหน้าที่เพิ่มขึ้นใน จำนวนมากถึงมากที่สุด
- 1.2.3 เจ้าหน้าที่ดับเพลิงได้รับผลกระทบจากการที่ ไม่มีบ้านพักหรือปัญหาอุปสรรคในบ้านพักราชการใน จำนวนมากถึงมากที่สุด
- 1.2.4 การได้พักที่บ้านพักราชการส่งผลต่อความสะดวกสบายต่อการทำงานของเจ้าหน้าที่ดับเพลิงใน จำนวนมากถึงมากที่สุด
- 1.2.5 รายได้ของเจ้าหน้าที่ดับเพลิงมีความเพียงพอต่อการรับผิดชอบค่าใช้จ่ายด้านที่พักอาศัยใน จำนวนน้อยถึงปานกลาง

2.ด้านเศรษฐกิจ

จากการสำรวจด้วยแบบสอบถาม จากพนักงานดับเพลิงสังกัดกรุงเทพมหานคร พนักงานดับเพลิงส่วนมากมีความพึงพอใจระดับกลางจากค่าตอบแทนที่ได้รับจากการปฏิบัติหน้าที่ แต่ในส่วนค่าเสี่ยงภัยที่ได้รับนั้น นักดับเพลิงส่วนมากมองว่าค่อนข้างน้อย แสดงให้เห็นว่านักดับเพลิงนั้นต้องการค่าเสี่ยงภัยเพิ่มขึ้น และเงินชดเชยจากการเกิดอุบัติเหตุจากปฏิบัติหน้าที่นั้นก็เช่นเดียวกัน นักดับเพลิงจำนวนมากก็มองว่าได้รับในปริมาณที่น้อยกว่าความต้องการ ซึ่งเงินสนับสนุนทั้ง 2 ส่วนนั้น มีผลต่อกำลังใจในการปฏิบัติหน้าที่ของเจ้าหน้าที่นักดับเพลิง เพราะเป็นค่าใช้จ่ายที่นักดับเพลิงจะได้มากกว่าการทำงานในตำแหน่งอื่นๆของราชการ ซึ่งมีผลต่อแรงจูงใจที่จะดึงดูดคนเข้ามาเป็นเจ้าหน้าที่นักดับเพลิง และอาจจะมีส่วนในการตัดสินใจย้ายกลับภูมิลำเนาของเจ้าหน้าที่นักดับเพลิงที่ไม่ได้มีภูมิลำเนาอาศัยอยู่ในกรุงเทพมหานคร ทำให้เกิดปัญหาการที่กรุงเทพมหานครฝึคนักดับเพลิงแต่นักดับเพลิงย้ายสังกัดออกไปจากกรุงเทพมหานคร เนื่องจากการอาศัยอยู่ในภูมิลำเนาของนักดับเพลิงบางคนนั้นมีค่าใช้จ่ายที่ต่ำกว่าการอาศัยอยู่ในกรุงเทพมหานคร ทำให้กรุงเทพมหานครสูญเสียบุคลากรที่ผ่านการฝึกมาแล้ว และงบประมาณที่ใช้ในการฝึกอบรมนักดับเพลิงไป

๓. ด้านอุปกรณ์

ในการทำงานที่มีความเสี่ยงต่อการบาดเจ็บหรือเสี่ยงต่อชีวิต สิ่งที่จะทำให้เจ้าหน้าที่ดับเพลิงเลี่ยงความเสี่ยงจากสถานการณ์เหล่านั้น นอกจากการที่ได้รับการฝึกฝนอย่างหนักหน่วง และมากด้วยประสบการณ์แล้ว นั้น สิ่งที่จะสามารถช่วยลดความเสี่ยงจากการบาดเจ็บและเสียชีวิตได้ก็คือ อุปกรณ์ต่างๆที่เจ้าหน้าที่ดับเพลิงต้องใช้ในการปฏิบัติหน้าที่ ดังนั้นอุปกรณ์ที่ต้องใช้ในการปฏิบัติหน้าที่นั้นจะต้องมีความปลอดภัย ไม่ชำรุด และมีความทันสมัย เพื่อลดความเสี่ยงจากการบาดเจ็บและเสียชีวิต

๓.๑ ปัญหาด้านอุปกรณ์

จากการที่ให้เจ้าหน้าที่ดับเพลิงจากกองปฏิบัติการ ๔ กอง กองละ ๓ สถานี ทำแบบสอบถามเรื่องสวัสดิการ และได้ทำการรวบรวมเพื่อประมวลผลออกมานั้น มีผลคือ

๓.๒.๑ สถานีดับเพลิง มีอุปกรณ์เครื่องมือ เครื่องใช้ ยานพาหนะ มีเพียงพอใน จำนวนปานกลางถึงมาก

๓.๒.๒ อุปกรณ์ที่มี สามารถทำให้ปฏิบัติหน้าที่ได้เต็มที่ใน จำนวนปานกลางถึงมาก

๓.๒.๓ อุปกรณ์ที่ใช้ มีความทันสมัยใน จำนวนน้อยถึงปานกลาง

๓.๒.๔ สถานีดับเพลิง สามารถให้การสนับสนุนหน่วยงานต่างๆได้ใน จำนวนปานกลางถึงมาก

๓.๒.๕ เจ้าหน้าที่ดับเพลิงสามารถใช้ อุปกรณ์ เครื่องมือ เครื่องใช้ เครื่องจักรสาธารณภัย ยานพาหนะต่างๆ

ได้ใน จำนวนปานกลางถึงมาก

๔. ด้านการรักษาพยาบาล

ในด้านการรักษาพยาบาลนั้น จากผลการสำรวจด้วยแบบสอบถาม เจ้าหน้าที่จำนวนมากพึงพอใจในระดับปานกลาง ค่อนข้างพอใจมาก แสดงให้เห็นว่าเจ้าหน้าที่ดับเพลิงส่วนมากนั้นพึงพอใจในสวัสดิการด้านการรักษาพยาบาลที่ครอบคลุมค่ารักษาพยาบาลทั้งหมดอยู่แล้วของข้าราชการประจำทุกคน ในด้านสวัสดิการด้านการรักษาพยาบาลจึงไม่ใช่ปัญหาอุปสรรคที่ส่งผลกระทบต่อการปฏิบัติหน้าที่ของเจ้าหน้าที่นักดับเพลิงแต่อย่างใด

บทที่ 4

แนวทางการพัฒนา

จากผลการวิเคราะห์ปัญหาต่างๆในแบบสอบถามในบทที่ 3 ได้แสดงถึงความต้องการด้านต่างๆของเจ้าหน้าที่ดับเพลิง อีกทั้งผู้จัดทำมีโอกาสได้ไปสัมผัสสถานที่จริง ทั้งสถานที่ทำงานและที่อยู่อาศัยในสถานีดับเพลิง ตัวอย่างนั้น ทำให้ผู้จัดทำเห็นสมควรที่จะนำเสนอแง่มุมความต้องการของเจ้าหน้าที่ดับเพลิง ที่อยู่ภายใต้การควบคุมดูแลโดยสำนักป้องกันและบรรเทาสาธารณภัยกรุงเทพมหานคร ให้ต่อยอดในการพัฒนาบุคลากร อุปกรณ์ รวมไปถึงการบริหารจัดการและการบริการ ให้ทะยานสู่ความเป็นเลิศในด้านต่างๆ ให้สามารถทัดเทียมกับ การป้องกันและบรรเทาสาธารณภัยของมหานครยักษ์ใหญ่ในเอเชีย อาทิเช่น กรุงโซล ประเทศเกาหลีใต้, กรุงโตเกียว ประเทศญี่ปุ่น และประเทศสิงคโปร์ได้

การพัฒนาในด้านที่พักอาศัยของบุคลากร

โดยแนวทางการพัฒนาแก้ไขปัญหาลำดับที่หนึ่ง คือปัญหาในด้านที่พักอาศัย และด้านเศรษฐกิจ ผู้จัดทำ เห็นควรว่า อันดับแรกของความมั่นคงขององค์กรนั้นจะต้องมีแรงจูงใจให้ได้มาซึ่งบุคลากรที่มีคุณภาพ โดยองค์กรที่ เป็นผู้บังคับบัญชานั้นควรมีการพัฒนาศักยภาพวิถีชีวิตความเป็นอยู่ของเจ้าหน้าที่ดับเพลิงให้มีความสามารถและ ประสิทธิภาพในการทำงาน โดยท่านสามารถนำเอาแผนการบริหารจัดการในการบริหารมนุษย์มาใช้ได้ เริ่มต้นจาก เรื่องของที่พักอาศัยอันเป็นปัจจัยในการดำรงชีวิตขั้นพื้นฐาน โดยจะต้องพัฒนาด้านที่พักอาศัยบ้านพักราชการใน บริเวณสถานีดับเพลิงให้ดีหรือมีจำนวนมากขึ้น เพื่อรองรับจำนวนที่มากขึ้นของเจ้าหน้าที่ดับเพลิงในแต่ละสถานีดับเพลิง รวมถึงเพื่อการพักผ่อนอย่างเพียงพอและมีประสิทธิภาพของเจ้าหน้าที่ดับเพลิง เพื่อให้การทำงานในแต่ละ ครั้งนั้นออกมาอย่างมีประสิทธิภาพเต็มที่ การพัฒนาหรือเพิ่มบ้านพักในสถานีดับเพลิงนั้น นอกจากจะช่วยให้รวมพลได้เร็วเวลาเกิดเหตุขึ้น ยังช่วยให้เจ้าหน้าที่ดับเพลิงที่มีฝีมือดี แต่ไม่สามารถมีที่พักในบ้านพักราชการได้นั้น ไม่ ย้ายกลับภูมิลำเนาเดิม ซึ่งจะทำให้กรุงเทพมหานครนั้นไม่สูญเสียบุคลากรที่มีฝีมือไปโดยง่าย อีกทั้งที่พักอาศัย เป็นปัจจัยพื้นฐานที่มนุษย์พึงมี และการทำงานในด้านป้องกันภัยนั้น จะต้องเป็นการปฏิบัติงานที่ต้องรวดเร็วและ ฉับไว จึงต้องทำให้เจ้าหน้าที่ดับเพลิงนั้นมีที่พักที่พร้อมต่อการปฏิบัติงานอย่างทันท่วงที และมีสภาพแวดล้อมที่ถูก สุขอนามัย เพื่อเพิ่มประสิทธิภาพการทำงานที่มาจากที่พักผ่อนอย่างเต็มที่ จะทำให้การทำงานออกมามี ประสิทธิภาพ และทำให้เกิดการพัฒนาจากกายบุคลากรเจ้าหน้าที่ภายในองค์กรเอง ซึ่งจะทำให้องค์กรเข้มแข็ง หากภายในองค์กรเข้มแข็ง ทรัพยากรมนุษย์ได้รับการใส่ใจ อย่างมีคุณภาพ ก็จะทำให้องค์กรพัฒนาก้าวไปได้ไกล และสามารถดึงดูดประชากรที่มีความสามารถได้อีกเป็นจำนวนมาก

การพัฒนาในด้านทักษะและคุณภาพชีวิตของบุคลากร

ส่วนด้านของปัญหาทางเศรษฐกิจด้วยค่าตอบแทนถือเป็นแรงจูงใจที่สำคัญในการตัดสินใจเลือกเข้าทำงานในกรุงเทพมหานครของเจ้าหน้าที่นักดับเพลิงที่มีภูมิลำเนาอยู่ในต่างจังหวัด เนื่องจากค่าครองชีพในกรุงเทพมหานครที่สูง แต่ทั้งนี้การเพิ่มเพียงค่าตอบแทนจากการปฏิบัติหน้าที่ย่อมไม่สามารถส่งผลดีได้โดยตรงต่อการปฏิบัติหน้าที่ของเจ้าหน้าที่ได้แต่อย่างใด ดังนั้นแนวทางที่เหมาะสมก็คือการสร้างให้นักดับเพลิงมีความเป็นวิชาชีพเฉพาะ ผู้ที่จะสามารถปฏิบัติหน้าที่ได้ต้องมีทักษะเฉพาะที่สูงขึ้นเพื่อให้เหมาะสมกับการเพิ่มค่าตอบแทน โดยจากที่เห็นได้ว่าในปัจจุบันเจ้าหน้าที่นักดับเพลิงนอกจากจะทำหน้าที่ดับเพลิงนั้นยังสามารถจับสัตว์ร้ายหรือ ช่วยเหลือประชาชนได้ในสถานการณ์เฉพาะต่างๆด้วย แต่ด้วยทักษะที่นักดับเพลิงฝึกฝนมาส่วนมากจะเป็นทักษะในการดับเพลิงเท่านั้น นักดับเพลิงจึงควรได้รับการฝึกทักษะเฉพาะด้านเพิ่มมากขึ้น ในด้านอื่นๆนอกจากการดับเพลิง และนอกจากนี้ด้วยสาธารณภัยที่มีความซับซ้อนมากขึ้น นักดับเพลิงจึงควรมีทักษะในการกู้ภัยที่ในสถานการณ์เฉพาะเพิ่มมากขึ้นเพื่อให้สามารถรับมือกับเหตุการณ์ที่ไม่คาดคิดที่อาจเกิดขึ้นได้ในอนาคต เช่นทักษะในการกู้ภัยในที่อับอากาศ การกู้ภัยในถ้ำ การกู้ภัยในอาคารสูง หรือการกู้ภัยในพื้นที่ที่มีสารเคมี ซึ่งนักดับเพลิงแต่ละคนอาจจะมีทักษะเฉพาะดังเช่นข้างต้นไม่ครบทุกด้าน แต่นักดับเพลิงในแต่ละรายบุคคลควรจะมีทักษะเฉพาะอย่างน้อยคนละหนึ่งด้าน และในแต่ละสถานีดับเพลิงควรมีนักดับเพลิงที่มีทักษะหลากหลาย และเหมาะสมกับในแต่ละพื้นที่ การทำเช่นนี้จะเป็นการส่งเสริมทักษะให้กับนักดับเพลิง ซึ่งนักดับเพลิงที่มีทักษะก็จะสามารถขอรับค่าตอบแทนพิเศษจากทักษะพิเศษในแต่ละด้านที่ตนได้ผ่านการฝึกอบรมโดยเฉพาะมา และยังเป็นการทำให้นักดับเพลิงมีความท้าทายในอาชีพมากขึ้นทำให้นักดับเพลิง พัฒนาตัวเองอยู่เสมอหลังจากผ่านการฝึกอบรมนักดับเพลิงเบื้องต้นมาแล้ว การพัฒนาทักษะให้นักดับเพลิงเป็นวิชาชีพเฉพาะแล้วนั้น นักดับเพลิงจะได้รับค่าตอบแทนที่สูงขึ้น เพื่อให้เหมาะสมกับทักษะที่มากขึ้น และยังเป็นการทำให้นักดับเพลิงเป็นอาชีพที่มีเกียรติ เป็นที่ยอมรับและรู้จักจากสังคมมากขึ้นซึ่งจะทำให้นักดับเพลิงสามารถมีโอกาสได้รับค่าตอบแทนที่มากขึ้นได้ในอนาคต

การพัฒนาในการบริหารจัดการองค์กรและเพิ่มความสามารถของส่วนปฏิบัติการ

การพัฒนาระบบป้องกันและบรรเทาสาธารณภัยนั้นควรเริ่มต้นจากการพัฒนาตัวองค์กรขึ้นมาก่อนเพราะองค์กรที่มีความสามารถในการบริหารจัดการที่สูงขึ้นย่อมนำมาซึ่งความพยายามในการพัฒนาขีดความสามารถในการป้องกันและบรรเทาสาธารณภัย การพัฒนาโครงสร้างองค์กรของสำนักป้องกันและบรรเทาสาธารณภัย กรุงเทพมหานครในอนาคต ควรมีการเพิ่มเติมสมงานต่าง ๆ เพื่อให้สอดคล้องกับกรอบการดำเนินการตามมาตรฐานสากล รวมถึงสอดคล้องกับวิสัยทัศน์ และยุทธศาสตร์ของกรุงเทพมหานครดังนี้ มีการจัดตั้ง

- (1) ฝ่ายบริหารทั่วไป
- (2) ฝ่ายกู้ภัยจากภัยพิบัติ
- (3) ฝ่ายดับเพลิงและกู้ภัยทางอากาศ
- (4) ฝ่ายกู้ภัยทางน้ำ
- (5) ฝ่ายสารเคมีและวัตถุอันตราย

จัดตั้งกองเทคโนโลยีอัคคีภัยและห้องปฏิบัติการด้านความปลอดภัย ประกอบด้วย

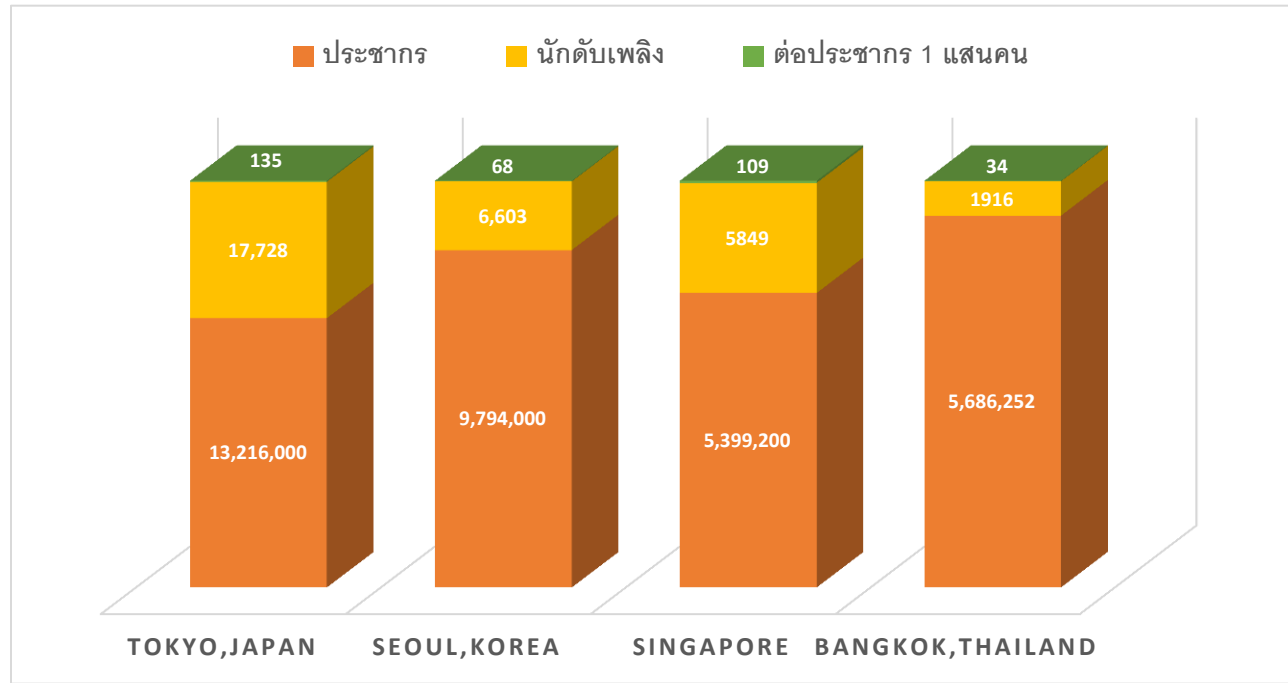
- (1) ฝ่ายบริหารทั่วไป
- (2) ฝ่ายสืบสวนสอบสวน
- (3) ฝ่ายเทคโนโลยีด้านอัคคีภัย
- (4) ฝ่ายห้องปฏิบัติการด้านความปลอดภัย
- (5) ฝ่ายตรวจสอบอาคาร ซึ่งโอนย้ายมาจากฝ่ายตรวจการและวางแผนป้องกันอัคคีภัย

กองวิชาการและแผนงาน

กองปฏิบัติการเพิ่มจากเดิม 4 กอง เป็น 12 กอง เพื่อรองรับการขยายจำนวนสถานีดับเพลิงจากเดิม 47 สถานี เป็น 110 สถานี ให้ครอบคลุมพื้นที่กรุงเทพมหานคร และสอดคล้องกับการบริหารงานของกรุงเทพมหานครที่มีแนวคิดในการแบ่งเป็น 12 กลุ่มเขตในอนาคต

อีกทั้งการเพิ่มอัตรากำลังเจ้าหน้าที่ก็เป็นที่สำคัญเนื่องจากกรุงเทพมหานครเป็นเมืองที่มีการขยายตัวอยู่ตลอดมีผู้คนอพยพเข้ามาอาศัยอยู่ในกรุงเทพมหานครตลอด ทำให้กรุงเทพมหานครเป็นเมืองที่มีความหนาแน่น การเพิ่มอัตรากำลังให้เหมาะสมต่อการขยายตัวของเมืองจึงเป็นสิ่งที่จำเป็นเพื่อให้อัตรากำลังเจ้าหน้าที่ดับเพลิงมีพร้อม และเพียงพอต่อความจำเป็นเมื่อเกิดเหตุสาธารณภัยขึ้น จากผลการวิเคราะห์เปรียบเทียบอัตรากำลัง และการพัฒนาบุคลากรของสำนักป้องกันและบรรเทาสาธารณภัย กรุงเทพมหานคร กับหน่วยงานในต่างประเทศที่เป็นตัวอย่างกรณีศึกษาที่ดีพบว่าอัตรากำลังของสำนักป้องกันและบรรเทาสาธารณภัย กรุงเทพมหานคร ยังขาดแคลนบุคลากรจำนวนมาก ซึ่งหากเปรียบเทียบแล้วพบว่า มีอัตราส่วนพนักงานดับเพลิง จำนวน 34 คนต่อประชากร 1 แสนคน ซึ่งน้อยกว่าประเทศอื่นๆมาก(สำนักดับเพลิงกรุงโตเกียว มีอัตราส่วนพนักงานดับเพลิงจำนวน 135 คนต่อ

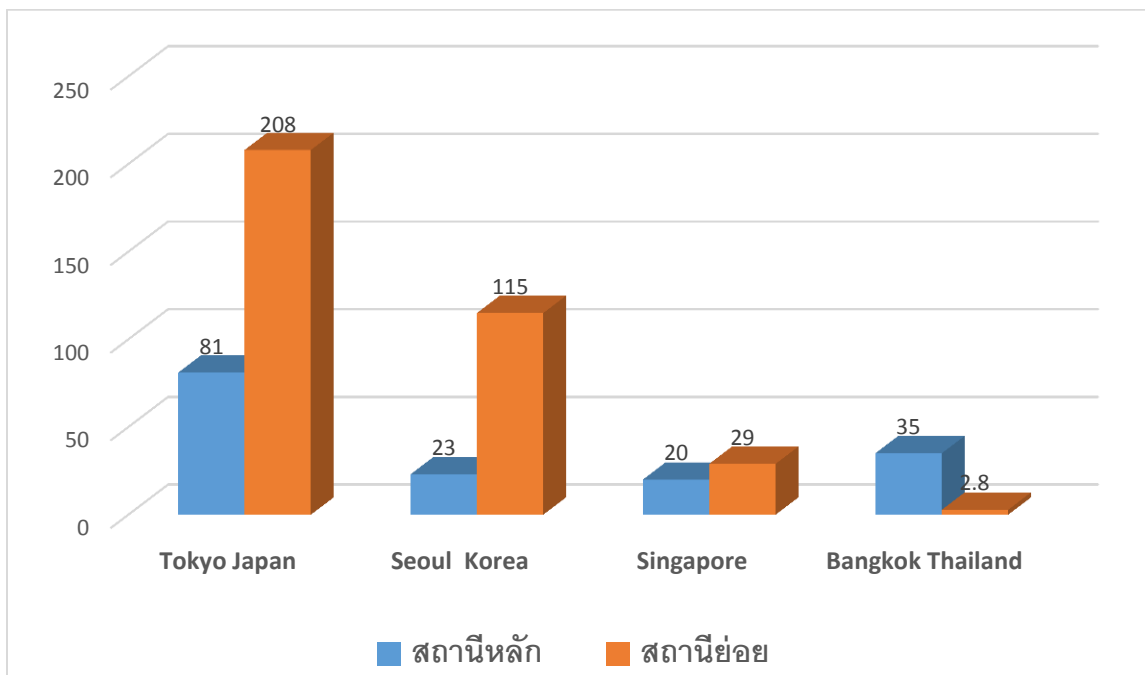
ประชากร 1 แสนคน สำนักดับเพลิงและสาธารณภัยกรุงโซล มีอัตราส่วนพนักงานดับเพลิงจำนวน 68 คนต่อประชากร 1 แสนคนและกองกำลังป้องกันฝ่ายพลเรือนแห่งประเทศสิงคโปร์ มีอัตราส่วนพนักงานดับเพลิงจำนวน 109 คนต่อประชากร 1 แสนคน

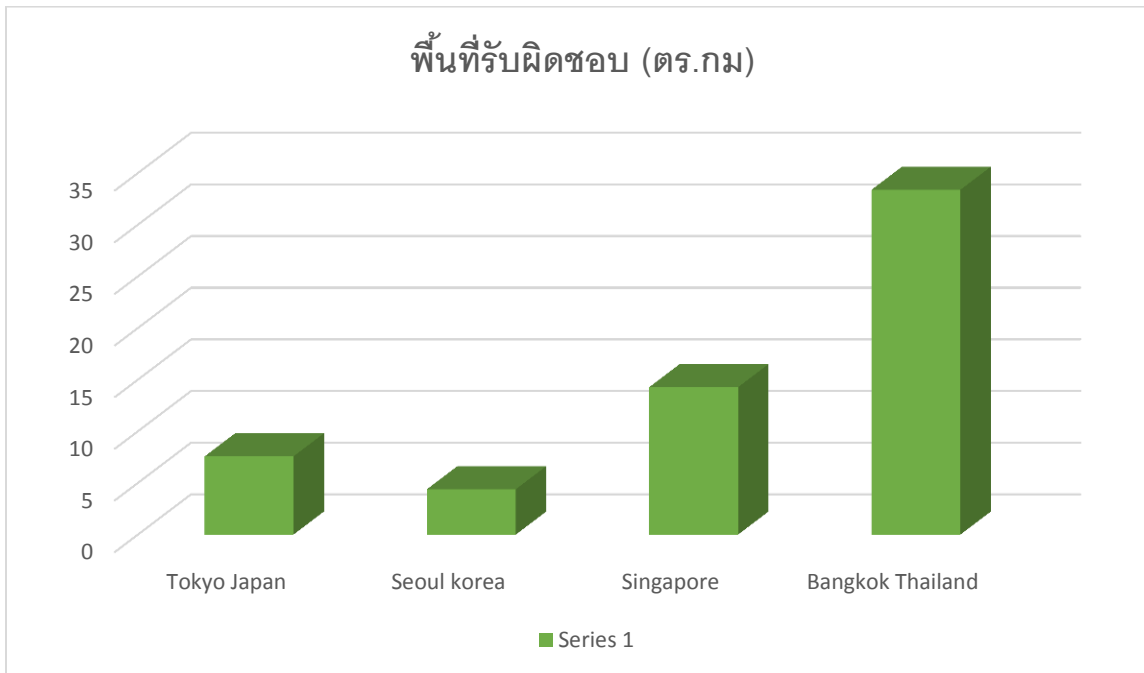


หากต้องการให้อัตรากำลังของเจ้าหน้าที่ดับเพลิงทัดเทียมกับมาตรฐานสากล เจ้าหน้าที่ดับเพลิงของสำนักป้องกันและบรรเทาสาธารณภัย กรุงเทพมหานคร ควรอย่างน้อย 3,867 คน (เปรียบเทียบกับอัตรากำลังปัจจุบันยังขาดอยู่ 1,951 คน) ซึ่งจะทำให้อัตราส่วนเจ้าหน้าที่ดับเพลิงเพิ่มขึ้นเป็น 68 คน ต่อประชากร 1 แสนคนซึ่งสามารถนำไป บรรจุในโครงสร้างองค์กรที่ปรับปรุงใหม่ได้อย่างเพียงพอ ทั้งนี้เมื่อการปรับโครงสร้างอาจจะดำเนินการในระยะแรกไม่ได้ในทันทีอาจจะต้องมีการนำเรื่องของการปรับโครงสร้างหลักในด้านพัฒนาภาคีเครือข่ายในการปฏิบัติงานเพื่อป้องกันและบรรเทาสาธารณภัยให้มีแบบแผนหรือมีความชัดเจน รวมไปถึงมีการติดตามและรับฟังแนวทางในการดำเนินงานร่วมกันเพื่อเสนอให้ผู้บริหารกรุงเทพมหานครจัดตั้งเป็นระเบียบเฉพาะเพื่อรองรับการดำเนินงานต่อไป ซึ่งรายละเอียดในการคำนวณอัตรากำลังในแต่ละกองตลอดจนคำอธิบายลักษณะงานของแต่ละตำแหน่งงานใหม่ คณะที่ปรึกษาฯ จะนำเสนอในรายงานฉบับถัดไป หลังการจัดประชุมสัมมนา เพื่อรับฟังข้อคิดเห็นและข้อเสนอแนะที่เป็นประโยชน์จากหน่วยงาน ต่าง ๆ ที่เกี่ยวข้อง ทั้งหน่วยงานภาครัฐ เอกชน องค์กรอิสระ นักวิชาการและผู้ที่เกี่ยวข้อง

กรุงเทพมหานครเป็นเมืองขนาดใหญ่และมีความหนาแน่นสูง แต่กรุงเทพมหานครมีจำนวนสถานีดับเพลิงน้อย สถานีดับเพลิงจึงควรเข้าถึงได้มากขึ้นเพื่อป้องกันเหตุสาธารณภัยที่สามารถเกิดขึ้นได้มากขึ้นจากขนาดของเมืองที่ใหญ่และขยายตัวอย่างรวดเร็ว ผลการวิเคราะห์เปรียบเทียบจำนวนสถานีดับเพลิงของสำนักป้องกันและบรรเทาสาธารณภัย กรุงเทพมหานคร เมื่อพิจารณาจากพื้นที่ความรับผิดชอบเฉลี่ย (ตารางกิโลเมตร) กับหน่วยงานในต่างประเทศที่เป็นตัวอย่างกรณีศึกษาที่ดี พบว่า จำนวนสถานีดับเพลิงของสำนักป้องกันและบรรเทาสาธารณภัย กรุงเทพมหานครมีน้อยกว่ามาก ซึ่งเป็นปัจจัย สำคัญประการหนึ่งส่งผลทำให้การเข้าถึงที่เกิดเหตุมากกว่าประเทศที่เป็นกรณีศึกษาโดยสำนักป้องกันและบรรเทาสาธารณภัย กรุงเทพมหานคร มีพื้นที่รับผิดชอบโดยเฉลี่ย 33.38 ตารางกิโลเมตรต่อสถานี (สำนักดับเพลิง กรุงเทพมหานคร มีพื้นที่รับผิดชอบโดยเฉลี่ย 7.57 ตารางกิโลเมตรต่อสถานีสำนักดับเพลิง และสาธารณภัยกรุงโซล มีพื้นที่รับผิดชอบ โดยเฉลี่ย 4.39 ตารางกิโลเมตรต่อสถานีและกองกำลังป้องกันฝ่ายพลเรือนแห่งประเทศสิงคโปร์ มีพื้นที่รับผิดชอบโดยเฉลี่ย 14.27 ตารางกิโลเมตรต่อสถานี)

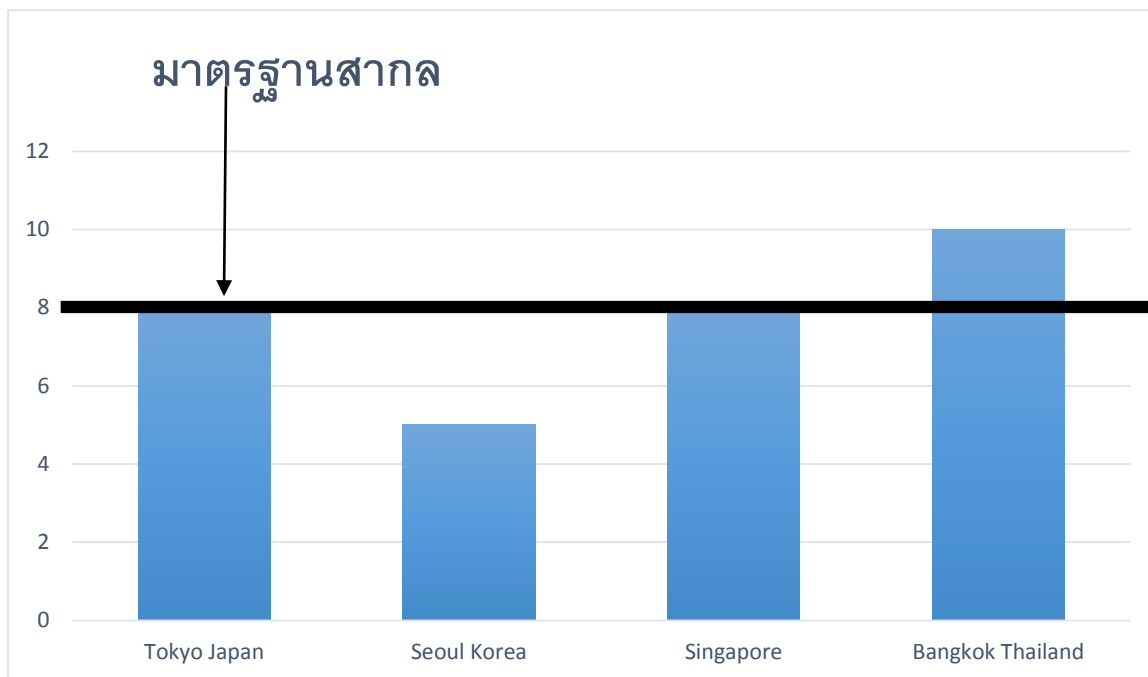
ภาพการเปรียบเทียบจำนวนสถานีดับเพลิง





หากต้องการให้เวลาการเข้าถึงเหตุของสำนักป้องกันและบรรเทาสาธารณภัย กรุงเทพมหานครทัดเทียมกับมาตรฐานสากล จำนวนสถานีดับเพลิงของสำนักป้องกันและบรรเทาสาธารณภัย กรุงเทพมหานครควรมีอย่างน้อย ๑๑๐ สถานี (เปรียบเทียบกับสถานีดับเพลิงปัจจุบันยังขาดอยู่ ๖๓ สถานี) ซึ่งจะทำให้พื้นที่รับผิดชอบโดยเฉลี่ย ลดลงเป็น ๑๔.๒๗ ตร.กม. ต่อสถานี และส่งผลต่อการลดความสูญเสียในชีวิตและทรัพย์สินของประชาชนอีกด้วย

ภาพการเปรียบเทียบระยะเวลาการถึงที่เกิดเหตุ (นาที)



แนวทางในการพัฒนาสถานีดั้งเพลิงในอนาคตควรแบ่งตามขนาดของสถานีดั้งเพลิงเป็น ๓ แบบ คือ ขนาดใหญ่ ขนาดกลาง และขนาดเล็ก เพื่อความสะดวกในการวางแผนจัดสรรงบประมาณและเครื่องมือเครื่องใช้ สะดวกใน อัตรากำลังคนและสะดวกในการกำหนดรัศมีรับผิชอบ โดยมีรายละเอียดดังต่อไปนี้

ขนาดสถานี	ที่ดิน	ค่าก่อสร้าง (บาท)	คุณสมบัติ
ใหญ่	ไม่ต่ำกว่า ๒ ไร่	ไม่ต่ำกว่า ๔๐ ล้านบาท	<ul style="list-style-type: none"> - มีระดับเพลิงทุกประเภท - มีสำนักงานและศูนย์ฝึกอบรม - มีศูนย์การเรียนรู้/นิทรรศการ - มีลานจอดเฮลิคอปเตอร์ - มีแพลตฟอร์ม
กลาง	๗๐ ตารางวา - ๒ ไร่	๔-๔๐ ล้านบาท	<ul style="list-style-type: none"> - มีระดับเพลิง - มีสำนักงานและห้องฝึกอบรม - มีศูนย์การเรียนรู้ของชุมชน - มีแพลตฟอร์ม
เล็ก	น้อยกว่า ๗๐ ตารางวา	ไม่เกิน ๔ ล้านบาท	<ul style="list-style-type: none"> - มีระดับเพลิงขนาดเล็ก - มีสำนักงาน - มีห้องการเรียนรู้ของชุมชน

แต่ถ้าหากการจัดหาที่ดินเพื่อการก่อสร้างสถานีดั้งเพลิงในกรุงเทพมหานครตามแต่ละขนาดที่เสนอข้างต้น นั้นเป็นไปได้ด้วยความยากลำบาก หรืออาจต้องใช้ค่าใช้จ่ายจำนวนมากเกินไป อาจพิจารณาในการขอใช้ที่ราชพัสดุ ของหน่วยราชการอื่นๆในการก่อสร้าง หรืออาจขอใช้พื้นที่ใต้ทางด่วน และจัดหาตู้คอนเทนเนอร์พร้อมสิ่งอำนวยความสะดวกต่างๆ ให้กับเจ้าหน้าที่สามารถปฏิบัติหน้าที่ได้อย่างมีประสิทธิภาพ เพื่อให้สามารถขยายจำนวน สถานีดั้งเพลิงให้ครอบคลุมทั่วพื้นที่กรุงเทพมหานครโดยเร็ว และสามารถลดระยะเวลาในการเข้าถึงที่เกิดเหตุ อัน จะส่งผลให้ลดการสูญเสียในชีวิตและทรัพย์สินของประชาชน

การพัฒนาในด้านอุปกรณ์ปฏิบัติงาน

ภายใต้ขีดความสามารถของเจ้าหน้าที่และสถานีดับเพลิงรวมทั้งอัตรากำลังเจ้าหน้าที่ การที่เจ้าหน้าที่เหล่านี้จะสามารถปฏิบัติงานได้อย่างมีประสิทธิภาพสูงที่สุดนั้นอุปกรณ์ที่ใช้ในการปฏิบัติหน้าที่ควรมีจำนวนที่เหมาะสมไม่มากหรือน้อยเกินไป และมีประสิทธิภาพ และสภาพการใช้งานที่ดี มีมาตรฐาน และเหมาะสมกับพื้นที่ เพื่อให้ขีดความสามารถการปฏิบัติหน้าที่ของเจ้าหน้าที่ดับเพลิงนั้นเป็นไปอย่างสูงสุด การวิเคราะห์เพื่อวางระบบในการพัฒนาอุปกรณ์ เครื่องมือเครื่องใช้ และยานพาหนะด้านการป้องกันและบรรเทาสาธารณภัย จากการศึกษาเปรียบเทียบการพัฒนาอุปกรณ์ เครื่องมือเครื่องใช้ต่างๆ และยานพาหนะที่ใช้ปฏิบัติงาน พบว่า หน่วยงานที่เป็นตัวอย่างกรณีศึกษาทั้ง ๓ ประเทศมีอุปกรณ์ เครื่องมือเครื่องใช้ต่างๆ และยานพาหนะ ที่ครอบคลุมการปฏิบัติงาน ทั้ง ๔ ด้าน ได้แก่ การดับเพลิง กู้ภัย กู้ชีพ และสารเคมีและวัตถุอันตราย ซึ่งสำนักป้องกันและบรรเทาสาธารณภัย กรุงเทพมหานคร ยังขาด อุปกรณ์ เครื่องมือเครื่องใช้ต่างๆ และยานพาหนะด้านการกู้ชีพ เมื่อพิจารณาถึงขอบเขตการปฏิบัติการยังพบว่า หน่วยงานที่เป็นตัวอย่างกรณีศึกษาทั้ง ๓ หน่วยงานมีศักยภาพในการป้องกันและบรรเทาสาธารณภัยทั้งทางบก ทางน้ำ และทางอากาศ ซึ่งสำนักป้องกันและบรรเทาสาธารณภัยกรุงเทพมหานครยังขาด อุปกรณ์เครื่องมือเครื่องใช้ต่างๆ และยานพาหนะทางอากาศค่อนข้างมาก ทำให้ศักยภาพในการดับเพลิง กู้ชีพ และกู้ภัยในอาคารสูงทำได้อย่างจำกัด ซึ่งในปัจจุบัน อาศัยอุปกรณ์ความปลอดภัยที่ติดตั้งอยู่ในอาคารเป็นแนวป้องกันหรือควบคุมไม่ให้ไฟลุกลาม ซึ่งในกรณีศึกษาของต่างประเทศ สำหรับการก่อสร้างอาคารจะต้องได้รับความยินยอมจากหัวหน้าสถานีดับเพลิงในพื้นที่ หรือ ผู้อำนวยการสำนักดับเพลิงก่อนการออกใบอนุญาตก่อสร้างอาคาร แต่สำหรับกรุงเทพมหานคร อำนาจในการตรวจอาคาร โดยเฉพาะการตรวจอุปกรณ์ด้านอัคคีภัยไม่ได้ขึ้นอยู่กับทางสำนักป้องกันและบรรเทาสาธารณภัย กรุงเทพมหานคร ซึ่งมีความเชี่ยวชาญทางด้านอัคคีภัยโดยตรง ทำให้การตรวจอาคารในปัจจุบันเป็นเพียงการตรวจเชิงปริมาณว่ามีหรือไม่มีอุปกรณ์ความปลอดภัยตามกฎหมายกำหนดเท่านั้น หากแต่ไม่มีการตรวจเชิงคุณภาพ ตลอดจนอาคารเก่าที่มีการปรับปรุงเปลี่ยนแปลงไปจากแบบที่ยื่นขอใบอนุญาต ซึ่งสิ่งเหล่านี้ส่งผลโดยตรงต่อความปลอดภัยในชีวิต และทรัพย์สินของประชาชน ซึ่งในกรณีศึกษาจากต่างประเทศล้วนให้ความสำคัญในกระบวนการป้องกัน และมีหน่วยดับเพลิงและกู้ภัยทางอากาศ เพื่อเป็นการเตรียมความพร้อมในการเผชิญเหตุที่คาดว่าจะเกิดขึ้น นอกจากนั้นอุปกรณ์ เครื่องมือเครื่องใช้ และยานพาหนะที่มีอยู่ยังไม่อยู่ในสภาพพร้อมใช้งาน มีการชำรุดเสียหาย และขาดการซ่อมบำรุงอย่างต่อเนื่อง ซึ่งส่งผลต่อการปฏิบัติงานได้ ตัวอย่างเช่นยานพาหนะมีทั้งสิ้น ๗๔๓ หน่วย แต่อยู่ในสภาพที่ใช้งานได้เพียง ๔๓๗ หรือคิดเป็นร้อยละ ๕๙ ของยานพาหนะที่มีเท่านั้น อีกทั้งอุปกรณ์ป้องกันประจำกายของเจ้าหน้าที่ยังจัดหาได้ไม่ครบตามจำนวน เนื่องจากข้อจำกัดทางด้านงบประมาณด้วยเช่นกัน นอกจากนี้ประเด็นที่กล่าวมาข้างต้นนี้ อุปกรณ์เครื่องมือเครื่องใช้ และยานพาหนะของแต่ละสถานีดับเพลิงบันทึกและส่งให้กับฝ่ายสื่อสารทุกสัปดาห์ มีรูปแบบที่ไม่เหมือนกัน บางสถานีดับเพลิงส่งเฉพาะข้อมูลยานพาหนะ บางสถานีก็ไม่ส่งรายงานซึ่งที่ส่งรายงานมายอดสรุปกับรายละเอียดไม่ตรงกันบ้าง ซึ่งทำให้เป็นอุปสรรคต่อการดำเนินงานของฝ่ายสื่อสารที่เป็นหน่วยงานที่ต้องรวบรวมข้อมูล ทรัพยากรต่างๆ เพื่อบูรณาการในการสื่อสาร ควบคุม สั่งการ อีกทั้งในการปฏิบัติงานของแต่ละสถานีดับเพลิง ยังมีความแตกต่างกัน เนื่องจากอุปกรณ์ เครื่องมือเครื่องใช้ต่างๆ และยานพาหนะมีไม่เหมือนกันประกอบกับสภาพที่เก่าบ้าง ใหม่บ้าง ใช้งานได้บ้างไม่ได้บ้าง ทำให้เจ้าหน้าที่จำเป็นต้องแก้ไขปัญหาเฉพาะหน้า จึงเป็นผลทำให้รูปแบบการปฏิบัติงานไม่เป็นมาตรฐานเดียวกัน

ดังนั้นควรมีการปรับปรุงโดยแบ่งเป็น ๒ แนวทางหลัก ได้แก่

๑ แนวทางในการปฏิบัติการให้หน่วยงานปฏิบัติเป็นมาตรฐานเดียวกัน

๒ แนวทางการพัฒนาอุปกรณ์ เครื่องมือเครื่องใช้ต่างๆ และยานพาหนะที่ใช้ปฏิบัติงานให้มีคุณภาพเทียบเท่ามาตรฐานสากล

แนวทางในการปฏิบัติการให้หน่วยงานปฏิบัติเป็นมาตรฐานเดียวกัน

แนวทางในการพัฒนาระบบการทำงานของหน่วยปฏิบัติการให้เป็นมาตรฐานเดียวกันนั้น อย่างแรก

ต้องดำเนินการปรับปรุงโครงสร้างของสถานีดับเพลิงเป็น ๓ ขนาดดังนี้

๑. ขนาดใหญ่

๒. ขนาดกลาง

๓. ขนาดเล็ก

โดยรายละเอียดของขนาดสถานีดับเพลิงสามารถดูได้จากหัวข้อการพัฒนาสถานีดับเพลิง ซึ่ง

โครงสร้างภายในสถานีดับเพลิงควรแบ่งออกเป็น ๓ ส่วนงานดังนี้

๑. งานธุรการ

๒. งานดับเพลิงและกู้ภัย

๓. งานป้องกัน/งานประชาสัมพันธ์/งานส่งเสริมความปลอดภัย

สำหรับภาระงานประจำวันของสถานีดับเพลิงจะประกอบไปด้วย

๑. การเข้าเวรเพื่อเฝ้าระวังเหตุ โดยมีการเปลี่ยนผลัดเดือนละ ๑ ครั้ง

๒. การออกตรวจ ซึ่งสามารถช่วยเหลือประชาชนในด้านการจับต่อ แตน งู หรือช่วยเหลือสัตว์

๓. สำรวจพื้นที่ จัดเก็บข้อมูลสถิติพื้นที่เสี่ยงภัย เพื่อใช้วางแผนในการป้องกันสาธารณภัย

๔. การดับเพลิงและกู้ภัย ในกรณีที่เกิดเหตุฉุกเฉิน และทำรายงานสรุปสาเหตุ ผลกระทบทาง

จำนวน ผู้ประสบภัย และมูลค่าความเสียหายในเบื้องต้น พร้อมทั้งประเมินการลดผลกระทบจากการปฏิบัติหน้าที่

ทั้งในด้าน จำนวนผู้ประสบภัย และมูลค่าความเสียหายด้วยเช่นกัน

๕. วิทยากรให้ความรู้กับหน่วยงานภาคีเครือข่าย

๖. ประชาสัมพันธ์เพื่อส่งเสริมความปลอดภัยในชุมชน

แนวทางการพัฒนาอุปกรณ์ เครื่องมือเครื่องใช้ต่างๆ และยานพาหนะที่ใช้ปฏิบัติงานให้มี

การพัฒนาอุปกรณ์ เครื่องมือเครื่องใช้ และยานพาหนะที่ใช้ปฏิบัติงานของสำนักป้องกันและบรรเทาสาธารณภัยให้มีคุณภาพเทียบเท่ามาตรฐานสากล

๓. ควรมีการปรับปรุงระบบการบริหารพัสดุให้มีประสิทธิภาพ เนื่องจากพบว่ายานพาหนะมีสภาพที่

ใช้งานได้เพียงร้อยละ ๕๙ ซึ่งบางส่วนเป็นยานพาหนะที่สิ้นสภาพและควรถูกจำหน่ายออกจากบัญชีพัสดุ แต่ยังไม่

ไม่ได้ดำเนินการ หรืออยู่ในระหว่างการดำเนินการ ซึ่งในการจำหน่ายอุปกรณ์ เครื่องมือเครื่องใช้ และ

ยานพาหนะ อาจดำเนินการด้วยวิธีการส่งไปให้กับศูนย์การเรียนรู้ด้านดับเพลิงและกู้ภัย กรุงเทพมหานครที่จะ

กับสร้างขึ้นในอนาคต เพื่อเป็นแหล่งเรียนรู้ และสร้างความตระหนักรู้ให้กับประชาชนอีกช่องทางหนึ่ง เช่นเดียวกับประเทศที่เป็นกรณี ศึกษาต่างๆ

๒. ควรให้มีการจ้างหน่วยงานภายนอกที่มีศักยภาพ (Outsource) มาดำเนินการโดยมีคณะกรรมการของสำนักป้องกันและบรรเทาสาธารณภัยกรุงเทพมหานคร กำกับดูแล แผนการซ่อมบำรุงให้ครอบคลุมกับอุปกรณ์ เครื่องมือเครื่องใช้และยานพาหนะทุกประเภท ภายใต้หลักการซ่อมบำรุงที่ได้มาตรฐาน พร้อมทั้งมีเปลี่ยนอะไหล่ตามระยะเวลาที่ทางบริษัทผู้ผลิตแนะนำ ตลอดจนมีอะไหล่สำรองที่เพียงพอ สำหรับการบำรุงรักษา เพื่อให้อุปกรณ์เครื่องมือเครื่องใช้ และยานพาหนะที่ประจำอยู่ตามสถานีดับเพลิงพร้อมใช้งานได้ตลอดเวลา

๓. ควรมีการจัดสรรอุปกรณ์ เครื่องมือเครื่องใช้ และยานพาหนะตามลักษณะของพื้นที่ที่ได้จากการ

ประเมินความเสี่ยงและแผนที่เสี่ยงภัยของแต่ละพื้นที่ ประกอบกับการจัดประชุมเชิงปฏิบัติการกับตัวแทนจากสถานี

ดับเพลิงทั้งหมด เพื่อทำการจัดสรรอุปกรณ์ เครื่องมือเครื่องใช้ และยานพาหนะตามที่จำเป็นและเหมาะสมกับสภาพแวดล้อมในการป้องกันและบรรเทาสาธารณภัย

๔. ในการจัดซื้อ จัดหาอุปกรณ์ เครื่องมือเครื่องใช้และยานพาหนะในอนาคต ควรมุ่งเน้น ดังนี้

๔.๑. ชุดประจำกายของนักผจญเพลิงที่มีความปลอดภัยสูง ได้แก่

๔.๑.๑. หมวกติดกล้องเพื่อสัญญาณกลับมาที่ศูนย์ควบคุมสั่งการได้

๔.๑.๒. จอแสดงสถานะอากาศในถัง SCBA บนหน้ากาก

๔.๑.๓. อุปกรณ์ตรวจจับสารเคมีและวัตถุอันตราย

๔.๑.๔. ไมโครโฟนและลำโพงรีโมท

๔.๑.๕. เครื่องติดตามในอาคาร

๔.๑.๖. วิทียูเอส

- ๔.๒. อุปกรณ์ตรวจวัดสารเคมีพกพา เพื่อการป้องกันจากภัยพิบัติใหม่ เช่น นิวเคลียร์ สารกัมมันตรังสี เช่นเดียวกับประเทศที่เป็นกรณีศึกษา
- ๔.๓. อุปกรณ์ชำระล้างสารเคมีเคลื่อนที่
- ๔.๔. เรือกู้ภัย
- ๔.๕. ระบบเครือข่ายสั่งการสำรอง
- ๔.๖. ระบบไร้คนบังคับ เช่น หุ่นยนต์กู้ภัย หุ่นยนต์กำจัดสารเคมี
- ๔.๗. เฮลิคอปเตอร์ดับเพลิงและกู้ภัย

นอกจากนี้ควรมีแอปพลิเคชันการแจ้งเหตุบนมือถือ เพื่อเป็นช่องทางให้ประชาชน ผู้พบเห็นเหตุการณ์สามารถถ่ายรูป และชี้ตำแหน่งสถานที่เกิดเหตุให้กับศูนย์พระราม ๑๙๙ ได้โดยสะดวก

ประกอบกับในอนาคตจะเป็นศูนย์กลางทางเศรษฐกิจการศึกษาเรียนรู้ การลงทุน การลงทุน การขนส่ง การค้าและวัฒนธรรม ฯลฯ ของภูมิภาคเอเชีย และของทวีปเอเชีย ดังนั้นจึงควรมีการวางแผน ฝึกซ้อมและเตรียมการในการป้องกันและบรรเทาสาธารณภัยให้ครอบคลุมทั้งทางบก ทางน้ำ และทางอากาศ

แนวทางการพัฒนาระยะสั้นในเบื้องต้น

บนความต้องการที่จะต้องการดึงดูดนักดับเพลิงที่ผ่านการฝึกจากกรุงเทพมหานครไว้ไม่ให้ย้ายสังกัดไปยังองค์กรปกครองส่วนท้องถิ่นอื่นๆตามต่างจังหวัดโดยเฉพาะในภูมิภาคของตัวเจ้าหน้าที่เองนั้นมีความมุ่งหมายเพื่อรักษาจำนวนเจ้าหน้าที่ของสำนักป้องกันและบรรเทาสาธารณภัยให้มีปริมาณมากเพียงพอต่อความต้องการในการปฏิบัติงาน และเพื่อความพร้อมต่อการขยายขนาดขององค์กรให้สามารถปฏิบัติงานได้ครอบคลุมพื้นที่ทั้ง 50 เขตของกรุงเทพมหานครให้มีความพร้อมมากขึ้น ในการแก้ไขปัญหาดังกล่าวโดยการเพิ่มสวัสดิการ และค่าตอบแทนแก่นักดับเพลิง นักดับเพลิงเองก็จะมีแรงจูงใจในการเลือกที่จะสังกัดกรุงเทพมหานครต่อไปมากขึ้น เพราะประชาชนจำนวนไม่น้อยที่มาจากต่างจังหวัดนั้น เลือกรับเข้ามาทำงานในกรุงเทพมหานครด้วยเหตุผลที่ว่ากรุงเทพมหานครสามารถให้ค่าตอบแทนที่ดีกว่าการทำงานในองค์กรปกครองส่วนท้องถิ่นอื่นๆ หรือมีสวัสดิการที่เพียงพอจนนักดับเพลิงสามารถดำรงชีวิตอย่างมีคุณภาพโดยมีเงินเหลือเก็บมากกว่าทำงานในต่างจังหวัด แต่ทั้งนี้ในการพัฒนาในเรื่องค่าตอบแทนและสวัสดิการนั้น ต้องมีการปฏิรูปในระยะยาวและใช้งบประมาณสูง ดังนั้นในเบื้องต้น กรุงเทพมหานครควรจะมีการรับผู้ที่สนใจจะเข้าฝึกอบรมเป็นนักดับเพลิงจำนวนมากขึ้นในเบื้องต้นเพื่อให้จำนวนของนักดับเพลิงนั้นมีปริมาณมากและสามารถทดแทนบุคลากรที่ย้ายออกหลังจากการเข้าปฏิบัติงานได้ในระยะ 5 ปี เพื่อให้จำนวนของเจ้าหน้าที่ดับเพลิงนั้นมีเพียงพอ เพื่อให้สำนักป้องกันและบรรเทาสาธารณภัยสามารถมีเจ้าหน้าที่ปฏิบัติงานอย่างเพียงพอ แม้ว่าจะมีเจ้าหน้าที่ที่ย้ายออกไป โดยในเบื้องต้นนี้เป็นเพียงมาตรการระยะสั้นเพื่อให้นักดับเพลิงมีจำนวนมากขึ้น และหลังจากที่สามารถขยายขนาดของระบบให้เพิ่มมากขึ้นการจะพัฒนาขนาดขององค์กรให้มีประสิทธิภาพในการปฏิบัติงานให้ครอบคลุม

เพื่อให้สามารถพัฒนาองค์กรในระยะยาวตามข้อเสนอแนะที่ได้กล่าวไปข้างต้นได้ ทั้งนี้การพัฒนาในลักษณะดังกล่าวสามารถใช้เป็นแผนในระยะยาวเพื่อเพิ่มจำนวนบุคลากรได้ แต่ทั้งนี้สำนักป้องกันและบรรเทาสาธารณภัยกรุงเทพมหานครก็ควรจะต้องมีนักดับเพลิงให้ทำงานในระยะยาวได้จำนวนหนึ่ง เพื่อให้มีบุคลากรที่สามารถก้าวไปเป็นผู้บริหารในอนาคตได้

บทที่ 5

ผลที่คาดว่าจะได้รับ

จากการวิเคราะห์แบบสอบถามความต้องการสวัสดิการของเจ้าหน้าที่ดับเพลิงจำนวน 120 ชุด จากการแจกให้เจ้าหน้าที่ที่ประจำอยู่ประจำสถานีดับเพลิงทั้งหมด 12 สถานีดับเพลิง จาก 4 กองปฏิบัติการ จากผลที่ได้รับนั้นจะนำไปทำเป็นแนวทางเพื่อการพัฒนาต่อยอดต่อสวัสดิการและพัฒนาวิชาชีพของอาชีพเจ้าหน้าที่ดับเพลิงและกู้ภัยต่อไปในอนาคต ซึ่งผลที่คาดว่าจะได้รับมีดังนี้

1. เกิดการพัฒนาด้านสวัสดิการแก่เจ้าหน้าที่ดับเพลิงและกู้ภัย
2. จากข้อหนึ่ง หากสามารถพัฒนาสวัสดิการได้สำเร็จ จะทำให้สามารถดึงเจ้าหน้าที่ที่มีความสามารถให้อยู่กับกรุงเทพมหานครต่อไปได้ และดึงดูดบุคลากรที่มีความสามารถเข้ามาทำงานได้มากขึ้น มีนักดับเพลิงเพียงพอต่อการปฏิบัติหน้าที่
3. เกิดการพัฒนาหลักสูตรเฉพาะด้านให้เกิดขึ้น เพื่อพัฒนาความสามารถของเจ้าหน้าที่ดับเพลิง ให้เป็นหน่วยปฏิบัติงานที่มีความสามารถที่หลากหลายและมีประสิทธิภาพที่สูง
4. เพิ่มจำนวนสถานีดับเพลิง เพื่อเพิ่มขีดความสามารถในการดูแลพื้นที่มหานครให้มีประสิทธิภาพมากขึ้น

ภาคผนวก



ศูนย์ฝึกอบรมกู้ภัยและดับเพลิงราชประชา อ.ปากช่อง จ.นครราชสีมา



ลงพื้นที่แจกแบบสอบถาม ๔ กองปฏิบัติการดับเพลิง

ตัวอย่างแบบสอบถาม

สังกัดสถานีดับเพลิง.....

แบบสอบถาม

การศึกษาสวัสดิการและความต้องการของเจ้าหน้าที่ดับเพลิงและกู้ภัย สังกัด สำนักป้องกันและบรรเทาสาธารณภัย กรุงเทพมหานคร

คำชี้แจง

๑. การศึกษาสวัสดิการและความต้องการของเจ้าหน้าที่ดับเพลิงและกู้ภัยสังกัดสำนักป้องกันและบรรเทาสาธารณภัย กรุงเทพมหานคร เพื่อให้ผู้จัดทำนำข้อมูลที่ได้ไปประมวลผลเพื่อการจัดทำโครงการนำเสนอดำเนินโครงการฝึกงานกับกรุงเทพมหานคร (Internship in BMA)

๒. แบบสอบถามที่ใช้ในการเก็บข้อมูลนี้แบ่งเป็น ๓ ส่วน ประกอบด้วย

ส่วนที่ ๑ ข้อมูลทั่วไปของผู้ตอบแบบสอบถาม

ส่วนที่ ๒ ข้อมูลความต้องการด้านต่างๆ

ส่วนที่ ๓ ข้อเสนอแนะ

ส่วนที่ ๑ ข้อมูลทั่วไป

โปรดทำเครื่องหมาย และกรอกข้อความให้สมบูรณ์

๑.๑ เพศ ชาย หญิง เพศทางเลือก

๑.๒ สถานภาพ โสด สมรส หย่าร้าง หม้าย

๑.๓ วุฒิการศึกษา มัธยม ปวส. / ปวช. ปริญญาตรี สูงกว่าปริญญาตรี

๑.๔ อายุ ต่ำกว่า ๒๕ ปี ๒๖-๓๕ ปี ๓๖-๔๕ ปี ๔๖-๕๕ ปี ๕๖ ปีขึ้นไป

๑.๕ ระยะเวลารับราชการปี

๑.๖ ระดับ ปฏิบัติงาน ชำนาญงาน อาวุโส ปฏิบัติการ ชำนาญการ ชำนาญการพิเศษ
 อื่นๆ

๑.๗ ภูมิลำเนา กรุงเทพมหานครและปริมณฑล ต่างจังหวัด

๑.๘ เงินเดือน ต่ำกว่า ๑๕,๐๐๐ บาท ๑๕,๐๐๑-๒๐,๐๐๐ บาท ๒๐,๐๐๑-๒๕,๐๐๐ บาท
 ๒๕,๐๐๑ บาทขึ้นไป

๑.๙ ปัจจุบันพักอาศัยอยู่กับ คนเดียว ญาติ ครอบครัว เพื่อน อื่นๆ.....

๑.๑๐ ปัจจุบันท่านพักอาศัยอยู่ที่ใด

บ้านพักราชการ บ้านส่วนตัว บ้านเช่า/ห้องเช่า บ้านเพื่อน/บ้านญาติ

๑.๑๑ จำนวนสมาชิกที่อาศัยอยู่กับท่าน

๑ คน ๒ คน ๓ คน ๔ คนขึ้นไป

๑.๑๒ ค่าใช้จ่ายเกี่ยวกับที่อยู่อาศัยในปัจจุบันของตัวท่านเอง มีค่าใช้จ่ายเฉลี่ยเดือนละเท่าใด (รวมค่าน้ำ/ค่าไฟ)

ไม่เสียค่าใช้จ่าย ต่ำกว่า ๒,๕๐๐ บาท ๒,๕๐๑-๕,๐๐๐ บาท ๕,๐๐๑-๗,๕๐๐ บาท
 ๗,๕๐๑ บาท ขึ้นไป

ส่วนที่ ๒ ข้อมูลการศึกษาความต้องการด้านต่างๆ

โปรดทำเครื่องหมาย ✓ ลงในช่องระดับความต้องการของท่าน

๒.๑ ด้านที่พักอาศัย	มากที่สุด	มาก	ปานกลาง	น้อย	น้อยที่สุด
๒.๑.๑ ท่านมีความต้องการพักอาศัย ในบ้านพักราชการมากน้อยเพียงใด					
๒.๑.๒ ในหน่วยงานที่ท่านสังกัดควรมีที่พักอาศัย สำหรับข้าราชการเพิ่มขึ้นมากน้อยเพียงใด					
๒.๑.๓ ท่านได้รับผลกระทบจากการที่ <input type="checkbox"/> ไม่ มีบ้านพัก หรือ ปัญหาอุปสรรคในกรณีบ้านพักราชการ มีจำนวนไม่เพียงพอ					
๒.๑.๔ ท่านคิดว่าบ้านพักราชการ ส่งผลต่อความสะดวกสบายในการทำงานของท่านมาก น้อยเพียงใด					
๒.๑.๕ ท่านคิดว่ารายได้ของท่านเพียงพอ <input type="checkbox"/> ต่อ การรับผิดชอบค่าใช้จ่ายด้านที่พักอาศัยในปัจจุบันมาก น้อยเพียงใด					
๒.๒ ด้านเศรษฐกิจ	มากที่สุด	มาก	ปานกลาง	น้อย	น้อยที่สุด
๒.๒.๑ เงินเดือนและค่าตอบแทนที่ท่านได้รับสามารถ ครอบคลุมค่าใช้จ่ายในการดำรงชีพของท่านได้มาก น้อยเพียงใด					
๒.๒.๒ ปัจจุบันท่านคิดว่าค่าเสี่ยงภัยสำหรับ ผู้ปฏิบัติงานดับเพลิงและกู้ภัย มีความเหมาะสมมากน้อยเพียงใด					
๒.๒.๓ ท่านคิดว่าเงินชดเชยในกรณีการเกิดอุบัติเหตุ จากการปฏิบัติหน้าที่เพียงพอมากน้อยเพียงใด					
๒.๒.๔ ท่านและครอบครัวของท่านมีคุณภาพชีวิตที่ดี เพียงพอหรือไม่ จากสวัสดิการและเงินเดือนที่ท่าน ได้รับ					

๒.๓ ด้านวัสดุอุปกรณ์เครื่องมือเครื่องใช้ และยานพาหนะต่างๆในการปฏิบัติงาน	มากที่สุด	มาก	ปานกลาง	น้อย	น้อยที่สุด
๒.๓.๑ ท่านคิดว่าสถานี่ดับเพลิงของท่าน มีอุปกรณ์ เครื่องมือ เครื่องใช้ และยานพาหนะต่างๆ ในการปฏิบัติหน้าที่จำนวนเพียงพอต่อการปฏิบัติงานของท่านและเพื่อนร่วมงานมากน้อยเพียงใด					
๒.๓.๒ ท่านคิดว่าอุปกรณ์ในการปฏิบัติหน้าที่ ของท่าน สามารถทำให้ท่านปฏิบัติหน้าที่ ได้ อย่างเต็มที่และมีความปลอดภัยมากน้อยเพียงใด					
๒.๓.๓ ท่านคิดว่าอุปกรณ์ที่ท่านใช้ปฏิบัติงาน มีความทันสมัยมากน้อยเพียงใด					
๒.๓.๔ ท่านคิดว่าในหน่วยงานของท่านสามารถให้การสนับสนุนหน่วยงานต่างๆตามที่ร้องขอ ได้ อย่างมีประสิทธิภาพมากน้อยเพียงใด					
๒.๓.๕ ท่านมีความเชี่ยวชาญในการใช้อุปกรณ์ เครื่องมือ เครื่องใช้ เครื่องจักรสาธารณภัย และยานพาหนะต่างๆ ได้อย่างมีประสิทธิภาพมากน้อยเพียงใด					
๒.๔ ด้านการรักษาพยาบาลนอกเหนือจากสวัสดิการของกรุงเทพมหานคร	มากที่สุด	มาก	ปานกลาง	น้อย	น้อยที่สุด
๒.๔.๑ สวัสดิการค่ารักษาพยาบาลเมื่อท่าน เจ็บป่วย ทั่วไปท่านมีความพึงพอใจมากน้อยเพียงใด					
๒.๔.๒ สวัสดิการค่ารักษาพยาบาลเมื่อท่าน ได้รับบาดเจ็บจากการปฏิบัติหน้าที่ ท่านมีความพึงพอใจมากน้อยเพียงใด					
๒.๔.๓ เนื่องจากท่านต้องปฏิบัติงานที่มีความเสี่ยงต่อ ปัญหาสุขภาพมากกว่าเจ้าหน้าที่ในตำแหน่งอื่น ท่านคิดว่าท่านสมควรได้รับค่ารักษาพยาบาล และค่าชดเชยมากกว่าเจ้าหน้าที่ในตำแหน่งอื่นๆ มากน้อยเพียงใด					

ส่วนที่ ๓ ข้อเสนอแนะ
โปรดเสนอแนะข้อมูลเพื่อนำไปประกอบการประมวลผล

๓.๑ ด้านที่พิกอาศัย

ปัญหาอุปสรรค

.....
.....

ข้อเสนอแนะต่อผู้จัดทำ

.....
.....

๓.๒ ด้านเศรษฐกิจ

ปัญหาอุปสรรค

.....
.....

ข้อเสนอแนะต่อผู้จัดทำ

.....
.....

๓.๓ ด้านวัสดุอุปกรณ์เครื่องมือเครื่องใช้ และยานพาหนะต่างๆในการปฏิบัติงาน

ปัญหาอุปสรรค

.....
.....

ข้อเสนอแนะต่อผู้จัดทำ

.....
.....

๓.๔ ด้านการรักษาพยาบาลนอกเหนือจากสวัสดิการของกรุงเทพมหานคร

ปัญหาอุปสรรค

.....
.....

ข้อเสนอแนะต่อผู้จัดทำ

.....
.....

๓.๕ ด้านอื่นๆ (โปรดระบุ)

ปัญหาอุปสรรค

.....
.....

ข้อเสนอแนะต่อผู้จัดทำ

.....
.....

ขอขอบพระคุณเป็นอย่างยิ่ง

คณະนัักศึกษามหาวิทยาลัยธรรมศาสตร์