



รายงานการตรวจราชการ

การบริหารจัดการขยะ

ประจำปีงบประมาณ พ.ศ. ๒๕๖๓ รอบที่ ๑ (เดือนตุลาคม ๒๕๖๒ – มีนาคม ๒๕๖๓)

คำนำ

คณะผู้ตรวจราชการกรุงเทพมหานคร ได้กำหนดประเด็นการตรวจราชการแบบบูรณาการเพื่อมุ่งผลสัมฤทธิ์ “การบริหารจัดการขยะ” บรรจุในแผนการตรวจราชการกรุงเทพมหานคร ประจำปีงบประมาณ พ.ศ. ๒๕๖๓ เพื่อติดตามผลการดำเนินการคัดแยกขยะมูลฝอยในภาพรวมของกรุงเทพมหานคร และผลการดำเนินงานตามแผนปฏิบัติการราชการของกรุงเทพมหานคร โดยแบ่งการตรวจราชการเป็น ๒ รอบ คือ รอบที่ ๑ ระหว่างวันที่ ๑ ตุลาคม ๒๕๖๒ ถึง ๓๑ มีนาคม ๒๕๖๓ และรอบที่ ๒ ระหว่างวันที่ ๑ เมษายน ถึง ๓๐ กันยายน ๒๕๖๓

บัดนี้ คณะผู้ตรวจราชการกรุงเทพมหานคร ได้ตรวจราชการแบบบูรณาการเพื่อมุ่งผลสัมฤทธิ์ “การบริหารจัดการขยะ” รอบที่ ๑ ประจำปีงบประมาณ พ.ศ. ๒๕๖๓ พร้อมจัดทำรายงานการตรวจราชการเรียบร้อยแล้ว โดยรายงานจะประกอบด้วย รายงานการตรวจราชการในภาพรวม และรายงานการตรวจราชการรายเขตตรวจราชการ ๑ - ๖ และหวังเป็นอย่างยิ่งว่ารายงานฉบับนี้จะเป็นประโยชน์ต่อผู้บริหารกรุงเทพมหานคร หน่วยงานและผู้ปฏิบัติงานที่เกี่ยวข้อง และผู้สนใจทั่วไป ในการนำไปเป็นข้อมูลสนับสนุนและพัฒนาการปฏิบัติงานให้มีประสิทธิภาพมากยิ่งขึ้น

คณะผู้ตรวจราชการกรุงเทพมหานคร

สารบัญ

หน้า

รายงานผลการตรวจราชการแบบบูรณาการเพื่อมุ่งผลสัมฤทธิ์ “การบริหารจัดการขยะ” รอบที่ ๑/๒๕๖๓ (เดือนตุลาคม ๒๕๖๒ - มีนาคม ๒๕๖๓) ในภาพรวม

๑. ปริมาณการคัดแยกขยะมูลฝอยของหน่วยงานระดับสำนัก/สำนักงาน ในปีงบประมาณ พ.ศ. ๒๕๖๓	๒
๒. ปริมาณการคัดแยกมูลฝอยของสำนักงานเขต ๕๐ เขต	๓
๓. เปรียบเทียบข้อมูลการคัดแยกขยะมูลฝอยระยะครึ่งปีงบประมาณ ระหว่างปีงบประมาณ พ.ศ. ๒๕๖๒ - ๒๕๖๓	
๓.๑ ปริมาณการคัดแยกขยะมูลฝอยของหน่วยงานระดับสำนัก/สำนักงาน/ ส่วนราชการในสำนักปลัดกรุงเทพมหานคร	๖
๑.๔ ปริมาณการคัดแยกขยะมูลฝอยของหน่วยงานระดับสำนักงานเขต	๗
๔. จำนวนชุมชน สถานศึกษา สถานประกอบการ หน่วยงานภาครัฐและเอกชน ฯลฯ ที่มีข้อมูลการคัดแยกขยะมูลฝอย	๙
๕. ข้อเสนอแนะของหน่วยงาน	๑๐
๖. ข้อเสนอแนะของผู้ตรวจราชการกรุงเทพมหานครในภาพรวม	๑๑

รายงานการตรวจราชการของเขตตรวจราชการ ๑ - ๖

เขตตรวจราชการ ๑ (สำนักงานเขตกลุ่มกรุงเทพเหนือ)	๑๓
เขตตรวจราชการ ๒ (สำนักงานเขตกลุ่มกรุงเทพตะวันออก)	๑๗
เขตตรวจราชการ ๓ (สำนักสิ่งแวดล้อม และสำนักงานเขตกลุ่มกรุงเทพใต้)	๒๑
เขตตรวจราชการ ๔ (สำนักงานเขตกลุ่มกรุงเทพกลาง)	๒๗
เขตตรวจราชการ ๕ (สำนักงานเขตกลุ่มกรุงเทพเหนือ)	๓๐
เขตตรวจราชการ ๖ (สำนักงานเขตกลุ่มกรุงเทพใต้)	๓๓



รายงานการตรวจราชการแบบบูรณาการมุ่งผลสัมฤทธิ์

ประเด็น “การบริหารจัดการขยะ”

รอบที่ ๑ (เดือนตุลาคม ๒๕๖๒ – มีนาคม ๒๕๖๓)

ประจำปีงบประมาณ พ.ศ. ๒๕๖๓

ตามแผนการตรวจราชการของผู้ตรวจราชการกรุงเทพมหานคร ประจำปีงบประมาณ พ.ศ. ๒๕๖๓ กำหนดให้มีการตรวจราชการแบบบูรณาการเพื่อมุ่งผลสัมฤทธิ์ ประเด็น “การบริหารจัดการขยะ” โดยแบ่งการตรวจราชการออกเป็น ๒ รอบ คือ รอบที่ ๑ (เดือนตุลาคม ๒๕๖๒ – มีนาคม ๒๕๖๓) และรอบที่ ๒ (เดือนเมษายน – กันยายน ๒๕๖๓) โดยการตรวจราชการของผู้ตรวจราชการ แบ่งเป็น ๖ เขตตรวจราชการ สามารถสรุปหน่วยรับการตรวจที่เกี่ยวข้องกับประเด็นการตรวจราชการ “การบริหารจัดการขยะ” ดังนี้

เขตตรวจราชการ ๑ หน่วยรับการตรวจประกอบด้วย สำนักงานเขตจตุจักร สำนักงานเขตบางซื่อ สำนักงานเขตลาดพร้าว สำนักงานเขตหลักสี่ สำนักงานเขตดอนเมือง สำนักงานเขตสายไหม และสำนักงานเขตบางเขน

เขตตรวจราชการ ๒ หน่วยรับการตรวจประกอบด้วย สำนักงานเขตบางกะปิ สำนักงานเขตลาดกระบัง สำนักงานเขตประเวศ สำนักงานเขตหนองจอก สำนักงานเขตสะพานสูง สำนักงานเขตมีนบุรี สำนักงานเขตคลองสามวา สำนักงานเขตบึงกุ่ม และสำนักงานเขตคันนายาว

เขตตรวจราชการ ๓ หน่วยรับการตรวจประกอบด้วย สำนักสิ่งแวดล้อม สำนักงานเขตสวนหลวง สำนักงานเขตคลองเตย สำนักงานเขตวัฒนา สำนักงานเขตสาทร สำนักงานเขตบางคอแหลม สำนักงานเขตยานนาวา สำนักงานเขตบางรัก สำนักงานเขตพระโขนง สำนักงานเขตปทุมวัน และสำนักงานเขตบางนา

เขตตรวจราชการ ๔ หน่วยรับการตรวจประกอบด้วย สำนักงานเขตดินแดง สำนักงานเขตห้วยขวาง สำนักงานเขตราชเทวี สำนักงานเขตวังทองหลาง สำนักงานเขตพระนคร สำนักงานเขตดุสิต สำนักงานเขตป้อมปราบศัตรูพ่าย สำนักงานเขตสัมพันธวงศ์ และสำนักงานเขตพญาไท

เขตตรวจราชการ ๕ หน่วยรับการตรวจประกอบด้วย สำนักงานเขตคลองสาน สำนักงานเขตธนบุรี สำนักงานเขตบางกอกใหญ่ สำนักงานเขตจอมทอง สำนักงานเขตบางกอกน้อย สำนักงานเขตบางพลัด สำนักงานเขตตลิ่งชัน และสำนักงานเขตทวีวัฒนา

เขตตรวจราชการ ๖ หน่วยรับการตรวจประกอบด้วย สำนักงานเขตบางขุนเทียน สำนักงานเขตราชบุรีบูรณะ สำนักงานเขตทุ่งครุ สำนักงานเขตบางบอน สำนักงานเขตหนองแขม สำนักงานเขตภาษีเจริญ และสำนักงานเขตบางแค

บัดนี้คณะผู้ตรวจราชการกรุงเทพมหานคร ได้ดำเนินการตรวจราชการแบบบูรณาการเพื่อมุ่งผลสัมฤทธิ์ ประเด็น “การบริหารจัดการขยะ” รอบที่ ๑ (เดือนเมษายน – กันยายน ๒๕๖๒) ของสำนักสิ่งแวดล้อม และสำนักงานเขต ๕๐ เขต เรียบร้อยแล้ว โดยหน่วยงานมีผลการดำเนินงานด้านการจัดการขยะมูลฝอย และการดำเนินการตามแผนบริหารจัดการขยะมูลฝอยของกรุงเทพมหานคร พ.ศ. ๒๕๕๘ – ๒๕๖๒ ตามประเด็นการตรวจราชการฯ ที่กำหนด รายละเอียดดังนี้

๑. ปริมาณการคัดแยกขยะมูลฝอยของหน่วยงานระดับสำนัก/สำนักงาน ในปีงบประมาณ พ.ศ. ๒๕๖๓

สำนักสิ่งแวดล้อม ได้จัดเก็บปริมาณขยะมูลฝอยของหน่วยงานในศาลาว่าการกรุงเทพมหานคร และอาคารกรุงเทพมหานคร ๒ ประจำปีงบประมาณ พ.ศ. ๒๕๖๓ โดยหน่วยงานมีการคัดแยกขยะมูลฝอยแบ่งเป็น ๔ ประเภท ได้แก่ ขยะอินทรีย์ ขยะรีไซเคิล ขยะอันตราย และขยะทั่วไป

หน่วยงานในศาลาว่าการกรุงเทพมหานคร และหน่วยงานในอาคารกรุงเทพมหานคร ๒ มีปริมาณขยะแยกประเภทรวมทั้งสิ้น จำนวน ๔๕,๑๗๑.๓๙ กิโลกรัม (ส่วนของศาลาว่าการกรุงเทพมหานคร จำนวน ๓๓,๗๑๐.๐๔ กิโลกรัม และส่วนของอาคารกรุงเทพมหานคร ๒ จำนวน ๑๑,๔๖๑.๓๕ กิโลกรัม) โดยศาลาว่าการกรุงเทพมหานคร มีประเภทขยะทั่วไปมากที่สุด จำนวน ๒๓,๓๖๘.๘๐ กิโลกรัม ส่วนอาคารกรุงเทพมหานคร ๒ มีประเภทขยะทั่วไปมากที่สุด จำนวน ๕,๗๓๘ กิโลกรัม รายละเอียดดังนี้

ลำดับ ที่	หน่วยงาน/ส่วนราชการ ของกรุงเทพมหานคร ที่มีการจัดเก็บข้อมูลขยะ	ปริมาณขยะมูลฝอยแยกตามประเภทที่จัดเก็บ (ก.ก.)				รวม (ก.ก.)
		ขยะอินทรีย์	ขยะรีไซเคิล	ขยะอันตราย	ขยะทั่วไป	
ศาลาว่าการกรุงเทพมหานคร						
๑	สำนักงานเลขานุการสภา กรุงเทพมหานคร	-	๗๘.๑๐	-	๔๓	๑๒๑.๑๐
๒	สำนักงานเลขานุการผู้ว่า ราชการกรุงเทพมหานคร	๑๘.๒๐	๑๘.๒๐	๑๘.๒๐	๑๘.๒๐	๗๒.๘๐
๓	สำนักงาน ก.ก.	๓๙๐	๑,๒๙๗	๐.๔๐	๓๗๘	๒,๐๖๕.๔๐
๔	สำนักปลัดกรุงเทพมหานคร	๓๖๕.๖๘	๑,๒๔๒.๒๑	๖๐.๕๐	๘,๙๒๔.๓๐	๑๐,๕๙๒.๖๙
๕	สำนักงบประมาณ กทม.	๔๓๙	๖๑	๑๗	๕๒๓	๑,๐๔๐
๖	สำนักการคลัง	๔๐๗.๓๐	๗๔๖.๘๐	๑๑.๐๓	๑,๘๐๖.๓๐	๒,๙๗๑.๔๓
๗	สำนักยุทธศาสตร์และ ประเมินผล	๑,๖๒๐.๑๘	๓,๔๔๓.๓๑	๑๐๗.๑๓	๑๑,๖๗๖	๑๖,๘๔๖.๖๒
รวม (ก.ก.)		๓,๒๔๐.๓๖	๖,๘๘๖.๖๒	๒๑๔.๒๖	๒๓,๓๖๘.๘๐	๓๓,๗๑๐.๐๔
อาคารกรุงเทพมหานคร ๒						
๘	สำนักการโยธา	-	-	-	-	-
๙	สำนักสิ่งแวดล้อม	๙๔๐.๒๕	๑,๐๓๕.๗๐	๒๐.๙๐	๒,๓๗๔	๔,๓๗๐.๘๕
๑๐	สำนักอนามัย	๓๗๘.๖๐	๔๘๓.๖๐	๒๑.๓๐	๒,๔๔๗	๓,๓๓๐.๕๐
๑๑	สำนักการระบายน้ำ	๙๓๒	๑๐๑๒	-	๔๕๑	๒,๓๙๕
๑๒	สำนักวัฒนธรรม กีฬา และ การท่องเที่ยว	๓๙๒	๕๐๗	-	๔๖๖	๑,๓๖๕
๑๓	สำนักยุทธศาสตร์และ ประเมินผล	-	-	-	-	-
รวม (ก.ก.)		๒,๖๘๒.๘๕	๓,๐๓๘.๓๐	๔๒.๒๐	๕,๗๓๘	๑๑,๕๖๑.๓๕
รวมทั้งหมด (ก.ก.)		๕,๘๘๓.๒๑	๙,๙๒๔.๙๒	๒๕๖.๔๖	๒๙,๑๐๖.๘๐	๔๕,๑๗๑.๓๙

จากตารางข้างต้นจะเห็นได้ว่า หน่วยงานในศาลาว่าการกรุงเทพมหานครส่วนใหญ่มีข้อมูลปริมาณการคัดแยกขยะมูลฝอยครบถ้วน มีเพียงสำนักงานเลขานุการสภากรุงเทพมหานครที่ไม่มีข้อมูลขยะอินทรีย์และขยะอันตราย และในส่วนของหน่วยงานในอาคารกรุงเทพมหานคร ๒ มีจำนวน ๒ หน่วยงานที่ไม่มีข้อมูลการจัดเก็บขยะมูลฝอยแยกประเภทส่งสำนักสิ่งแวดล้อม ได้แก่ สำนักการโยธา และ สำนักยุทธศาสตร์และประเมินผล

ทั้งนี้ มีหน่วยงานระดับสำนักที่ไม่ได้อยู่ในศาลาว่าการกรุงเทพมหานคร และอาคารกรุงเทพมหานคร ๒ จำนวน ๗ หน่วยงาน ซึ่งไม่มีข้อมูลปริมาณการคัดแยกขยะมูลฝอย ได้แก่ สำนักการจราจรและขนส่ง สำนัก

การแพทย์ สำนักงานการศึกษา สำนักเทศกิจ สำนักป้องกันและบรรเทาสาธารณภัย สำนักพัฒนาสังคม และสำนักงาน
วางผังและพัฒนาเมือง

๒. ปริมาณการคัดแยกขยะมูลฝอยของสำนักงานเขต ๕๐ เขต

สำนักงานเขตทั้ง ๕๐ เขต มีการจัดเก็บข้อมูลการคัดแยกปริมาณมูลฝอย โดยแบ่งเป็นส่วนของอาคารสำนักงาน และส่วนของพื้นที่เขต จากการตรวจราชการ รอบที่ ๑ สำนักงานเขตมีข้อมูลปริมาณขยะมูลฝอยแยกประเภท รวมทั้งสิ้น จำนวน ๖๕๘,๗๑๖.๕ ตัน โดยเป็นประเภทขยะทั่วไปมากที่สุด จำนวน ๓๐๒,๕๘๗.๙๐๐ ตัน และประเภทขยะอันตรายน้อยที่สุด จำนวน ๑๐,๕๒๗.๗๕๐ ตัน รายละเอียดดังนี้

ลำดับที่	สำนักงานเขต	ปริมาณขยะมูลฝอยตามประเภทที่จัดเก็บ (ตัน)								รวม (ตัน)
		ขยะอินทรีย์		ขยะรีไซเคิล		ขยะอันตราย		ขยะทั่วไป		
		อาคารสำนักงานเขต	พื้นที่เขต	อาคารสำนักงานเขต	พื้นที่เขต	อาคารสำนักงานเขต	พื้นที่เขต	อาคารสำนักงานเขต	พื้นที่เขต	
กลุ่มเขตกรุงเทพมหานคร										
๑	จตุจักร	๑๖.๔๑๕	๕,๖๒๓.๔๕๐	๑.๒๑๐	๑๕,๑๖๑.๖๐๐	๐.๐๑๐	๑๖.๑๙๐	-	-	๒๐,๘๑๘.๘๗๕
๒	บางซื่อ	๑๕.๐๒๐	๑,๕๗๘.๑๐๐	๑.๒๐๐	๒,๑๘๓.๙๖๐	๐.๐๗๐	๓.๒๐๐	-	-	๓,๗๘๑.๕๕๐
๓	ลาดพร้าว	๐.๔๐๐	๔๒.๖๐๐	๐.๙๐๐	๓๘.๔๗๐	๐.๐๖๐	๐.๙๑๐	๐.๖๐๐	๑๕	๙๘.๙๔๐
๔	หลักสี่	๑.๗๑๐	๒,๘๐๖.๐๕๐	๐.๗๗๐	๔,๑๓๐.๖๖๐	-	๗.๖๑๐	๐.๔๕๐	๑๔,๙๐๖.๓๖๐	๒๑,๘๕๓.๖๑๐
๕	ดอนเมือง	๑.๕๐๐	๒,๕๓๒	๕.๒๐๐	๓,๑๗๕	๐.๑๐๐	๑๑.๑๖๐	-	-	๕,๗๒๔.๙๖๐
๖	สายไหม	๐.๐๓๖	๒๕.๗๙๐	๐.๑๓๒	๓,๕๕๒.๙๙๐	๐.๐๐๑	๑๖.๐๐๘	๑๒	๕๒๗	๔,๑๓๓.๙๕๗
๗	บางเขน	๐.๐๒๐	๒,๖๒๙.๙๕๐	๐.๐๔๔	๑๑,๑๕๔.๐๕๐	๐.๐๐๑	๑๐.๘๒๐	๑.๐๘๙	๒๕,๑๐๐.๐๑๐	๓๘,๘๙๕.๙๘๔
	รวม	๓๕.๑๐๑	๑๕,๒๓๗.๙๔๐	๙.๔๕๖	๓๙,๓๙๖.๗๓๐	๐.๒๔๒	๖๕.๘๙๘	๑๔.๑๓๙	๔๐,๕๔๘.๓๗๐	๙๕,๓๐๗.๘๗๖
กลุ่มเขตกรุงเทพมหานครตะวันออก										
๘	บางกะปิ	๔.๒๕๐	๔.๒๕๐	๓.๕๘๐	-	๑๙.๑๒๐	-	๕๕.๓๙๗	-	๕๕.๔๒๘.๒๐๐
๙	สะพานสูง	๒.๔๐๐	-	๖.๓๐๐	-	๐.๐๔๐	-	๗.๙๗๐	-	๑๖.๗๑๐
๑๐	บึงกุ่ม	๐.๗๙๐	๒,๑๑๙.๗๕๐	๒.๗๕๐	๙,๑๐๗.๒๓๐	๐.๗๗๐	๑๑.๗๗๐	๓.๕๗๐	๒,๑๓๖.๖๔๑	๑๓,๓๘๓.๒๗๑
๑๑	คันนายาว	๗๗.๕๐๐	๙๘๗.๙๐๐	๒.๕๑๐	๓๓๓.๕๖๐	๘.๐๔๐	๘.๐๔๐	๑๑.๗๕๐	๑๔๐	๑,๕๖๙.๓๐๐
๑๒	ลาดกระบัง	๐.๙๖๐	-	๐.๔๓๕	-	๐.๑๒๐	-	๐.๑๔๐	-	๑.๖๕๕
๑๓	มีนบุรี	๑๒.๔๐๐	๒,๔๖๖	๖๕.๖๗๐	๙,๕๐๕	๕	๖	๒๑	๒,๑๐๐	๑๔,๑๘๑.๐๗๐
๑๔	หนองจอก	๐.๓๕๙	๑๕.๑๐๑	๑๒.๖๐๔	๑๐.๔๙๘	-	-	-	-	๓๘.๕๖๒
๑๕	คลองสามวา	๐.๕๒๐	-	๑.๐๖๐	-	-	-	๒.๐๑๐	-	๓.๕๙๐

ลำดับที่	สำนักงานเขต	ปริมาณขยะมูลฝอยตามประเภทที่จัดเก็บ (ตัน)								รวม (ตัน)
		ขยะอินทรีย์		ขยะรีไซเคิล		ขยะอันตราย		ขยะทั่วไป		
		อาคาร สำนักงานเขต	พื้นที่เขต	อาคาร สำนักงานเขต	พื้นที่เขต	อาคาร สำนักงานเขต	พื้นที่เขต	อาคาร สำนักงานเขต	พื้นที่เขต	
๑๖	ประเวศ	๓.๖๐๐	๒๘.๒๗๐	๒	๗๐๖.๙๘๐	๐.๐๐๑	๑๐.๗๙๐	๕.๔๐๐	๙๘.๓๒๐	๘๕๕.๖๑๐
	รวม	๑๐๒.๗๗๙	๕,๖๒๑.๒๗๑	๙๖.๙๐๖	๑๙,๖๖๓.๒๖๘	๓๓.๐๙๑	๓๖.๖๐๐	๕๕,๔๔๘.๘๔๐	๔,๔๗๔.๙๖๑	๘๕,๔๗๗.๙๗๑
กลุ่มเขตกรุงเทพใต้										
๑๗	บางรัก	๐.๑๐๐	๐.๖๓๐	๐.๑๒๑	๕.๐๗๐	๐.๐๒๐	๔.๙๗๐	-	-	๑๐.๙๑๑
๑๘	พระโขนง	๒.๐๑๓๐	๑,๖๔๘	๐.๙๙๖	๖,๕๐๖.๑๔๐	๐.๐๑๕	๖.๑๐๐	๑.๐๔๐	๒๑,๔๘๒.๐๘๐	๒๙๖๔๖.๓๘๐
๑๙	บางนา	๐.๕๐๑	๓๑๓.๔๔๐	๑.๖๔๘	๗,๒๔๕.๕๐๐	๐.๐๐๙	๙.๔๗๐	๐.๐๔๐	-	๗,๕๗๐.๖๐๘
๒๐	ปทุมวัน	๑๐.๘๐	๑๖,๒๓๐	๔	๑๙,๑๗๙	๐.๐๑๐	๑๔.๖๐๐	๑๑	๑๗,๒๓๒	๕๒,๖๘๑.๔๑๐
๒๑	คลองเตย	-	๐.๒๐๐	๐.๖๑๐	๐.๙๐๐	-	-	-	-	๑.๗๑๐
๒๒	วัฒนา	๙.๗๕๐	๖๗.๓๙๐	๒๒.๔๔๐	๑,๓๘๗.๒๒๐	๐.๒๐๐	๙.๒๐๐	๐.๗๐๐	-	๑,๔๙๖.๙๐๐
๒๓	สาทร	๑.๘๐๐	๕,๖๖๗.๑๕๔	๔.๓๐๐	๕,๖๘๘.๑๐๐	๐.๒๐๐	๖.๑๐๐	๖.๒๘๐	๑๕,๐๙๑.๑๓๐	๒๖,๔๖๕.๐๖๐
๒๔	บางคอแหลม	๐.๒๕๐	๑,๘๐๐.๗๒๐	๐.๓๖๘	๖,๙๐๓.๘๗๐	๐.๐๑๐	๔.๗๖๐	-	-	๘,๗๐๙.๙๘๐
๒๕	ยานนาวา	๐.๒๑๑	๑,๘๘๓.๙๕๐	๑.๑๙๕	๕,๕๐๒.๑๕๐	๐.๐๐๘	๖.๕๑๐	๐.๒๙๘	๑๖,๖๐๔.๑๕๐	๒๓,๙๙๙.๔๗๐
๒๖	สวนหลวง	๐.๑๖๑	๒๐.๘๗๖	๑.๓๑๒	๑๖.๘๕๔	-	๑๐.๙๒๐	๓.๗๓๙	๒๕๑.๖๘๐	๓๐๕.๕๔๐
	รวม	๒๕.๕๘๖	๒๗,๖๓๒.๓๖	๓๖.๙๙๐	๕๒,๔๓๔.๘๐๔	๐.๔๗๒	๗๒.๖๓	๒๓.๐๙๗	๗๐,๖๖๑.๐๔๐	๑๕๐,๘๘๗
กลุ่มเขตกรุงเทพกลาง										
๒๗	พระนคร	๐.๐๐๒	๒,๓๖๑.๓๕	๐.๐๐๗	๑,๔๔๑.๔๙๔	๐	๖.๒๐๐	๐.๐๘๓	๐.๑๒๐	๓,๘๐๙.๒๕๖
๒๘	ดุสิต	๕	๑,๒๕๐.๔๕๐	๘.๗๐๐	๓,๓๔๓.๔๐๐	๐.๐๒๐	๓.๓๙๐	๐.๐๐๔	๖.๕๕๐	๔,๖๑๗.๕๑๔
๒๙	ป้อมปราบฯ	๐.๐๑๓	๙๐๕.๒๒๕	๐.๒๒๑	๓,๕๕๐.๗๔๙	๐.๐๑๔	๓.๗๒๐	๕.๓๘๖	๗,๔๐๔.๘๘๐	๑๑,๘๗๐.๒๐๘
๓๐	สัมพันธวงศ์	๐.๐๙๕	๕๐๖.๓๙๑	๐.๒๔๒	๑,๙๖๓.๘๖๔	๐.๐๓๒	๓.๕๕๕	๐.๐๗๐	๕,๑๑๑.๓๖๐	๗,๕๘๕.๖๐๙
๓๑	ดินแดง	๕	๓,๑๙๔.๙๙๐	๑.๒๐๐	๕,๗๙๐.๔๕๐	๐.๐๐๕	๑๑.๖๐๐	๒๑.๐๑๐	๔๒,๕๙๔.๖๐	๕๑,๖๑๙.๒๒๕
๓๒	ห้วยขวาง	๐.๔๐๐	๓,๘๒๕	๐.๑๓๐	๘,๕๖๕	๐.๐๑๐	๒๕	๑	๐	๑๒,๔๑๖.๕๔๐
๓๓	พญาไท	๐.๐๖๑	๒,๓๑๓.๙๗๐	๐.๐๘๑	๙,๔๖๘.๘๕๐	๐.๐๐๙	๑๔.๘๑๐	๐.๐๗๗	๐	๑๑,๗๙๗.๘๕๘
๓๔	ราชเทวี	๐.๖๐๐	๑,๙๑๕.๕๘๐	๑.๕๐๐	๕,๗๗๗.๗๕๐	๐.๐๖๐	๙.๓๕๐	๒.๐๐๐	๐	๗,๗๐๖.๘๔๐

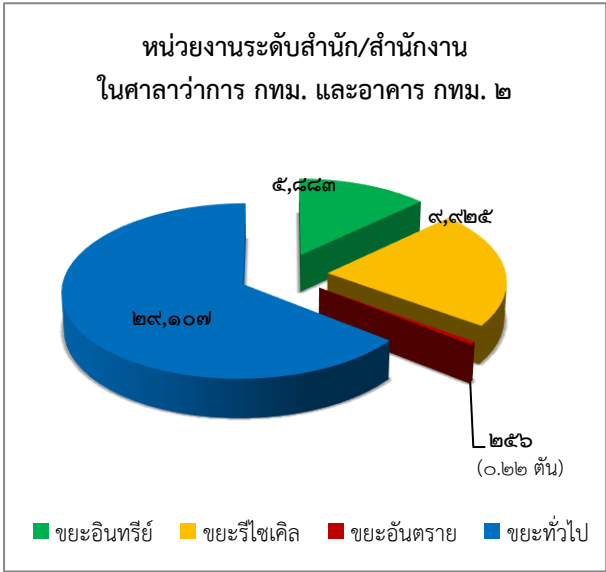
ลำดับที่	สำนักงานเขต	ปริมาณขยะมูลฝอยตามประเภทที่จัดเก็บ (ตัน)								รวม (ตัน)
		ขยะอินทรีย์		ขยะรีไซเคิล		ขยะอันตราย		ขยะทั่วไป		
		อาคารสำนักงานเขต	พื้นที่เขต	อาคารสำนักงานเขต	พื้นที่เขต	อาคารสำนักงานเขต	พื้นที่เขต	อาคารสำนักงานเขต	พื้นที่เขต	
๓๕	วังทองกลาง	๐.๙๖๐	๒,๓๕๐.๙๒๐	๒.๖๘๕	๑๑๗.๑๒๐	๐.๐๐๑	๑๒.๓๔๐	๓๖.๐๐๐	๑๓,๗๗๑.๒๘๐	๑๖,๒๙๑.๓๐๖
	รวม	๑๒.๑๓๑	๑๘,๖๒๓.๘๗๖	๑๔.๗๖๖	๔๐,๐๑๘.๖๗๗	๐.๑๕๑	๘๙.๙๖๕	๖๕.๖๓	๖๘,๘๘๘.๗๙๐	๑๒๗,๗๑๔.๓๐๐
กลุ่มเขตกรุงธนเหนือ										
๓๖	บางกอกน้อย	-	๑,๙๑๓.๙๕๐	๐.๖๕๕	๓,๖๕๕.๑๔๑	-	๑๐.๘๗๐	-	๑๙,๓๘๓.๕๕๐	๒๔,๙๖๔.๑๖๖
๓๗	บางพลัด	๑.๙๕๐	๑,๕๓๔	๕.๙๙๐	๓,๖๒๘.๕๐๐	๐.๓๙๐	๖.๗๑๐	๒.๐๓๐	๑๒,๐๘๘.๗๗๐	๑๗,๒๗๘.๓๔๐
๓๘	ตลิ่งชัน	๒	๕๐๑.๗๐๐	๑.๔๐๐	๑,๕๑๓.๙๒๐	๔.๙๘๐	๔.๙๘๐	๑	-	๑๑,๙๘๐.๐๒๐
๓๙	ทวีวัฒนา	๐.๖๕๐	๓๐๐.๔๒๐	๒.๔๗๐	๘๓๓.๙๓๐	๐.๐๓๐	-	๐.๕๕๐	๑๕๙.๘๐๐	๑,๒๙๗.๘๕๐
๔๐	คลองสาน	๒,๖๕๗.๘๒๕	๒,๖๕๗.๘๒๕	๓,๒๗๙.๒๔๐	๓,๒๗๙.๒๔๐	๕.๙๙๕	๕.๙๙๕	๐.๔๓๓	-	๑๑,๘๘๖.๕๕๓
๔๑	ธนบุรี	๐.๕๙๐	๑๗๗	๒.๘๘๐	๘๖๕	๐.๐๐๖	๑๗๑.๐๐๐	๐.๐๐๕	-	๑,๒๑๖.๔๘๑
๔๒	บางกอกใหญ่	๐.๒๔๐	๑,๗๒๕.๘๓๐	๐.๓๓๓	๕,๐๓๙.๑๐๐	๐.๐๐๔	๘.๒๐๐	๐.๐๒๕	๒๑๔.๙๒๐	๖,๙๘๖.๖๕๒
๔๓	จอมทอง	๐.๓๓๐	๙.๑๓๐	๒.๑๑๐	๔๐.๓๑๐	๐.๐๑๐	๐.๐๗๕	๐.๘๐๐	๑.๙๘๐	๕๔.๗๔๕
	รวม	๒,๖๖๓.๕๘๕	๘,๘๑๙.๘๕๕	๓,๒๙๕.๐๗๘	๑๘,๘๕๕.๑๔๑	๔,๙๘๖.๔๓๕	๕,๑๘๒.๘๕๐	๔.๘๔๓	๓๑,๘๕๙.๐๒๐	๗๕,๖๖๖.๘๑๐
กลุ่มเขตกรุงธนใต้										
๔๔	ทุ่งครุ	๐.๔๘๓	๗.๕๐๐	๐.๑๗๘	๒๓,๐๒๖.๘๘๐	๐.๐๑๐	๔	๘๖๔	-	๒๓,๙๐๓.๐๕๑
๔๕	บางขุนเทียน	๔.๖๓๐	๑๐,๖๕๙.๙๘๐	๓.๔๓๐	๒๖,๙๙๘.๕๓๐	๐.๐๐๑	๑๕.๕๘๐	๐.๙๐๐	๓,๑๑๑.๖๙๐	๔๐,๗๙๔.๗๕๑
๔๖	บางแค	๐.๔๐๐	-	๐.๗๙๙	๒๖	-	-	๒๔	-	๕๑.๑๙๙
๔๗	บางบอน	๐.๘๓๕	๒,๓๙๙.๑๑๐	๘๔๙	๖,๕๘๙.๑๐๐	๐.๒๒๐	๙.๗๐	๑๑.๘๔๐	๐.๐๘๐	๙,๘๕๙.๗๕๕
๔๘	ภาษีเจริญ	๑๑๒.๕๐๐	๑,๘๐๙.๔๙๐	๓๕๗	๔,๗๐๓.๗๗๐	๕	๘.๔๓๐	๑๗	๙๗๘	๗,๙๙๙.๑๙๐
๔๙	ราษฎร์บูรณะ	๗	๑,๑๔๓.๑๐๐	๔.๒๐๐	๒,๐๗๖.๘๓๐	๐.๑๔๐	๔.๒๗๐	๙.๕๒๐	๑๐,๔๕๕.๘๒๐	๑๓,๗๐๑.๐๘๐
๕๐	หนองแขม	๐.๘๐๐	๒,๗๖๐	๒.๓๕๐	๙,๔๖๐	๐.๑๐๐	๑๑.๙๖๐	๒.๓๐๐	๑๕,๑๒๔	๒๗,๓๖๑.๕๑๐
	รวม	๑๒๖.๖๔๘	๑๘,๗๗๙.๑๘๐	๑,๒๑๖.๙๕๗	๗,๒๘๘๑.๑๑	๕.๔๗๑	๕๓.๙๔๐	๙๒๙.๕๖๐	๒๙,๖๖๙.๕๙๐	๑๒๓,๖๖๒.๕๐๐
	รวมทั้งหมด (ตัน)	๒,๙๖๕.๘๓๐	๙๔,๗๑๔.๔๘๐	๔,๖๗๐.๑๕๖	๒๔,๓๒๔๙.๗	๕,๐๒๕.๘๖๒	๕,๕๐๑.๘๘๓	๕๖,๔๘๖.๑๑	๒๔,๖๑๑๑.๘	๖๕๘,๗๑๖.๕๐๐
	รวมทั้งหมด (ตัน)	๙๗,๖๘๐.๓๑๐	๒๔๗,๙๑๙.๙๐๐	๑๐,๕๒๗.๗๕๐	๓๐๒,๕๘๗.๙๐๐					

หมายเหตุ : ๑. หมายถึง ไม่มีข้อมูล เนื่องจากหน่วยงานไม่มีการรายงานข้อมูล

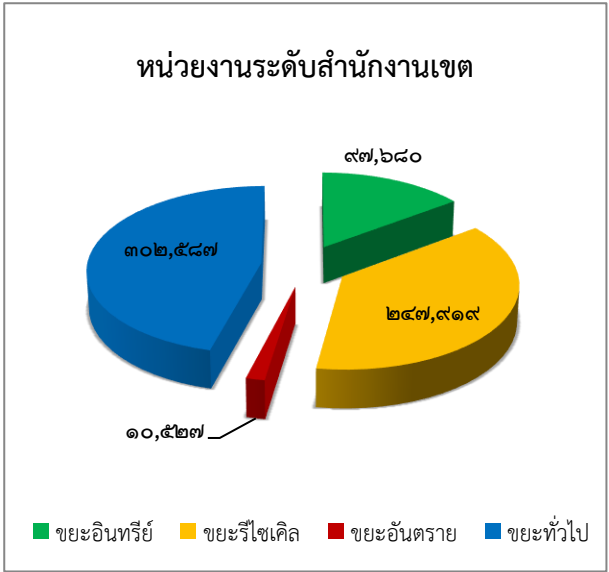
๒. ข้อมูล ณ วันที่ ๓๑ มีนาคม ๒๕๖๓

๓. ข้อมูลที่ปรากฏในตารางเป็นข้อมูลที่หน่วยงานยังส่งมาไม่ครบถ้วน ทำให้การวิเคราะห์มีความคลาดเคลื่อนไม่ตรงตามข้อเท็จจริง อาจใช้ในการอ้างอิงไม่ได้

แสดงปริมาณการคัดแยกขยะมูลฝอยภายในอาคารสำนักงานของหน่วยงานสังกัดกรุงเทพมหานคร
ประจำปีงบประมาณ พ.ศ. ๒๕๖๓ (๑ ต.ค. ๖๒ - ๓๑ มี.ค. ๖๓)



หมายเหตุ : หน่วยเป็นกิโลกรัม



หมายเหตุ : หน่วยเป็นตัน

๓. เปรียบเทียบข้อมูลการคัดแยกขยะมูลฝอยระยะครึ่งปีงบประมาณ ระหว่างปีงบประมาณ พ.ศ. ๒๕๖๒ - ๒๕๖๓

๓.๑ ปริมาณการคัดแยกขยะมูลฝอยของหน่วยงานระดับสำนัก/สำนักงาน/ส่วนราชการ
ในสำนักปลัดกรุงเทพมหานคร

ลำดับ ที่	หน่วยงาน	ปริมาณการคัดแยกขยะมูลฝอย (ระยะครึ่งปีงบประมาณ)	
		ปี ๒๕๖๒	ปี ๒๕๖๓
อาคารศาลาว่าการกรุงเทพมหานคร			
๑	สำนักงานเลขาธิการสภา กทม.	๒๕๐	๑๒๑.๑๐
๒	สำนักงานเลขาธิการ ผว.กทม.	๔,๒๙๐	๗๒.๘๐
๓	สำนักงาน ก.ก.	๓,๔๐๐	๒,๐๖๕.๔๐
๔	สำนักปลัดกรุงเทพมหานคร	๖๘,๘๕๐	๑๐,๕๙๒.๖๙
๕	สำนักงบประมาณกรุงเทพมหานคร	๙,๐๐๐	๑,๐๔๐
๖	สำนักการคลัง	๖,๘๔๐	๒,๙๗๑.๔๓
๗	สำนักยุทธศาสตร์และประเมินผล	๒,๓๓๐	๑๖,๘๔๖.๖๒
รวม (ก.ก.)		๙๔,๙๖๐	๓๓,๗๑๐.๐๔
อาคารศาลาว่าการกรุงเทพมหานคร ๒			
๘	สำนักการโยธา	๓,๘๗๐	-
๙	สำนักสิ่งแวดล้อม	๑๒,๓๐๐	๔,๓๗๐.๘๕
๑๐	สำนักอนามัย	๙,๔๐๐	๓,๓๓๐.๕๐
๑๑	สำนักการระบายน้ำ	๗,๖๐๐	๒,๓๙๕
๑๒	สำนักวัฒนธรรม กีฬา และการท่องเที่ยว	๓,๔๔๐	๑,๓๖๕
๑๓	สำนักยุทธศาสตร์และประเมินผล	๒,๒๓๐	-
รวม (ก.ก.)		๓๘,๘๔๐	๑๑,๔๖๑.๓๕
รวมทั้งหมด (ก.ก.)		๑๓๓,๘๐๐	๔๕,๑๗๑.๓๙

จากตารางข้างต้นสรุปได้ว่า ระยะครึ่งปีงบประมาณ พ.ศ. ๒๕๖๓ หน่วยงานระดับสำนัก/สำนักงาน/ส่วนราชการในสำนักปลัดกรุงเทพมหานครมีปริมาณการตัดแยกขยะมูลฝอย จำนวน ๔๕,๑๗๑.๓๙ กิโลกรัม ลดลงจากปีงบประมาณ พ.ศ. ๒๕๖๒ จำนวน ๘๘,๖๒๘.๖๑ กิโลกรัม ภาพรวมมีการตัดแยกขยะมูลฝอยลดลงคิดเป็นร้อยละ ๖๖.๒๔ โดยสำนักปลัดกรุงเทพมหานครมีปริมาณการตัดแยกมูลฝอยลดลงมากที่สุด (ข้อมูลที่ได้ หน่วยงานยังส่งมาไม่ครบถ้วน ทำให้การวิเคราะห์ผลอาจเกิดความคลาดเคลื่อน)

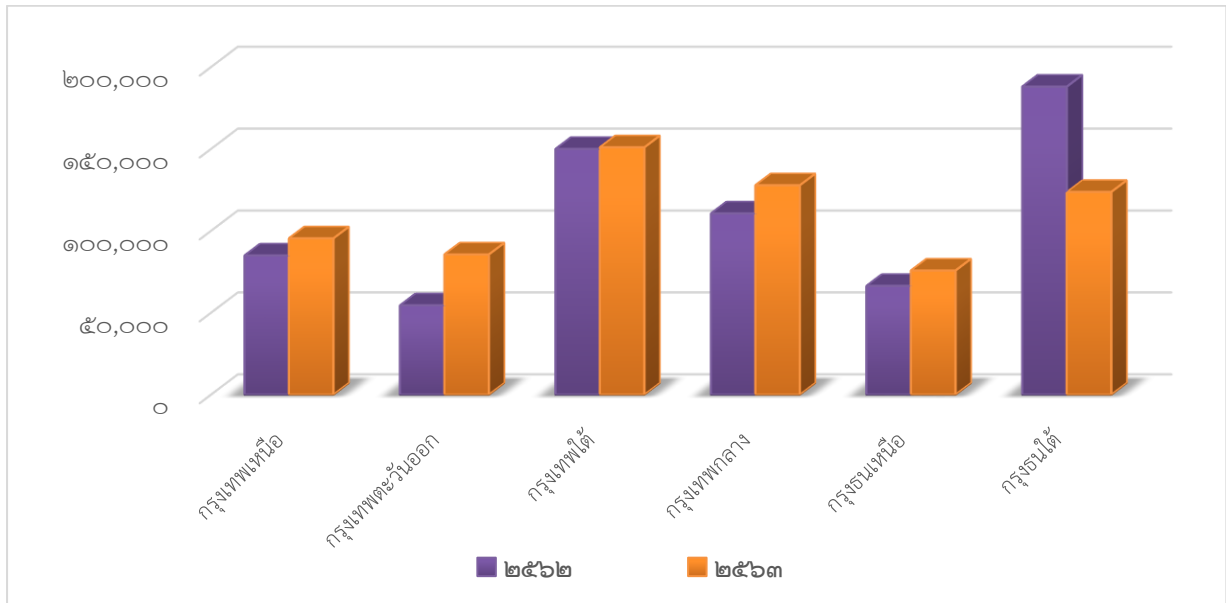
๓.๒ ปริมาณการตัดแยกขยะมูลฝอยของหน่วยงานระดับสำนักงานเขต

ลำดับที่	หน่วยงาน	ปริมาณการตัดแยกขยะมูลฝอย (ระยะครึ่งปีงบประมาณ)	
		ปี ๒๕๖๒	ปี ๒๕๖๓
กลุ่มเขตกรุงเทพมหานครเหนือ			
๑	สนข.จตุจักร	๒๓,๖๕๔.๐๑	๒๐,๘๑๘.๘๗๕
๒	สนข.บางซื่อ	๗,๔๘๑.๗๕	๓,๗๘๑.๕๕๐
๓	สนข.ลาดพร้าว	๕,๗๕๒.๔๘	๙๘.๙๔๐
๔	สนข.หลักสี่	๑๑,๕๑๕.๔๓	๒๑,๘๕๓.๖๑๐
๕	สนข.ดอนเมือง	๑๐,๗๘๙.๖๘	๕,๗๒๔.๙๖๐
๖	สนข.สายไหม	๑๔,๕๑๔.๖๕	๔,๑๓๓.๙๕๗
๗	สนข.บางเขน	๑๑,๑๒๒.๙๒	๓๘,๘๙๕.๙๘๔
รวม (ต้น)		๘๔,๘๓๐.๙๒	๙๕,๓๐๗.๘๘
กลุ่มเขตกรุงเทพมหานครตะวันออก			
๘	สนข.บางกะปิ	๑๙,๑๔๘.๘๔	๕๕,๔๒๘.๒๐๐
๙	สนข.สะพานสูง	๖๘.๖๐	๑๖.๗๑๐
๑๐	สนข.บึงกุ่ม	๘,๖๐๙.๔๔	๑๓,๓๘๓.๒๗๑
๑๑	สนข.คันนายาว	๔๘.๓๒๐	๑,๕๖๙.๓๐๐
๑๒	สนข.ลาดกระบัง	๖.๘๒	๑.๖๕๕
๑๓	สนข.มีนบุรี	๒๘.๔๗	๑๔,๑๘๑.๐๗๐
๑๔	สนข.หนองจอก	๔.๙๒	๓๘.๕๖๒
๑๕	สนข.คลองสามวา	๓๐.๖๔	๓.๕๙๐
๑๖	สนข.ประเวศ	๒๖,๔๖๑.๗๑	๘๕๕.๖๑
รวม (ต้น)		๕๔,๔๐๗.๗๖	๘๕,๔๗๗.๙๗
กลุ่มเขตกรุงเทพมหานครใต้			
๑๗	สนข.บางรัก	๒,๓๐๗.๙๗	๑๐.๙๑๑
๑๘	สนข.พระโขนง	๙,๙๓๔.๙๕	๒๙,๖๔๖.๓๘
๑๙	สนข.บางนา	๑,๖๔๖.๐๒	๗,๕๗๐.๖๐๘
๒๐	สนข.ปทุมวัน	๕๕,๔๑๔.๒๐	๕๒,๖๘๑.๔๑๐
๒๑	สนข.คลองเตย	๒๑,๒๘๕.๖๐	๑.๗๑
๒๒	สนข.วัฒนา	๑๓,๔๘๒.๘๖	๑,๔๙๖.๙๐
๒๓	สนข.สาทร	๑๐,๕๐๖.๖๑	๒๖,๔๖๕.๐๖
๒๔	สนข.บางคอแหลม	๘,๖๔๓.๐๔	๘,๗๐๙.๙๘
๒๕	สนข.ยานนาวา	๑๐,๓๙๕.๗๗	๒๓,๙๙๘.๔๗
๒๖	สนข.สวนหลวง	๑๖,๒๕๔.๐๗	๓๐๕.๕๔
รวม (ต้น)		๑๔๙,๘๗๑.๐๙	๑๕๐,๘๘๖.๙๗

ลำดับ ที่	หน่วยงาน	ปริมาณการคัดแยกขยะมูลฝอย (ระยะครึ่งปีงบประมาณ)	
		ปี ๒๕๖๒	ปี ๒๕๖๓
กลุ่มเขตกรุงเทพมหานคร			
๒๗	สนข.พระนคร	๒๖,๖๕๐.๒๒	๓,๘๐๙.๒๕๖
๒๘	สนข.ดุสิต	๑๐,๓๐๑.๕๗	๔,๖๑๗.๕๑๔
๒๙	สนข.ป้อมปราบฯ	๖,๐๖๔.๘๖	๑๑,๘๗๐.๒๐๘
๓๐	สนข.สัมพันธวงศ์	๓,๓๔๒.๙๔	๗,๕๘๕.๖๐๙
๓๑	สนข.ดินแดง	๑๖,๖๖๐.๗๕	๕๑,๖๑๙.๒๑๕
๓๒	สนข.ห้วยขวาง	๑๒,๕๑๘.๐๕	๑๒,๔๑๖.๕๔๐
๓๓	สนข.พญาไท	๑๐,๕๕๓.๖๒	๑๑,๗๙๗.๘๕๘
๓๔	สนข.ราชเทวี	๑๒,๕๒๐.๖๗	๗,๗๐๖.๘๔๐
๓๕	สนข.วังทองหลาง	๑๑,๘๙๗.๙๙	๑๖,๒๙๑.๓๐๖
รวม (ตัน)		๑๑๐,๕๑๐.๖๗	๑๒๗,๗๑๔.๓๕
กลุ่มเขตกรุงเทพมหานคร			
๓๖	สนข.บางกอกน้อย	๖,๑๘๙.๕๑	๒๔,๙๖๔.๑๖๖
๓๗	สนข.บางพลัด	๒๖๐.๑๖	๑๗,๒๗๘.๓๔๐
๓๘	สนข.ตลิ่งชัน	๒,๑๙๓.๘๘	๑๑,๙๘๐.๐๒๐
๓๙	สนข.ทวีวัฒนา	๕,๘๔๙.๕๖	๑,๒๙๗.๘๕๐
๔๐	สนข.คลองสาน	๗,๗๗๔.๐๒	๑๑,๘๘๖.๕๕๓
๔๑	สนข.ธนบุรี	๒๔,๙๔๐.๔๓	๑,๒๑๖.๔๘๑
๔๒	สนข.บางกอกใหญ่	๒,๓๒๔.๔๙	๖,๙๘๘.๖๕๒
๔๓	สนข.จอมทอง	๑๖,๗๒๐.๙๖	๕๔.๗๔๕
รวม (ตัน)		๖๖,๒๕๓.๐๑	๗๕,๖๖๖.๘๑
กลุ่มเขตกรุงเทพมหานคร			
๔๔	สนข.ทุ่งครุ	๐.๐๐	๒๓,๙๐๓.๐๕๑
๔๕	สนข.บางขุนเทียน	๘๑,๕๕๖.๘๘	๔๐,๗๙๔.๗๔๑
๔๖	สนข.บางแค	๘๖.๓๗	๕๑.๑๙๙
๔๗	สนข.บางบอน	๑.๕๘	๙,๘๕๙.๗๕๕
๔๘	สนข.ภาษีเจริญ	๕๘,๙๒๐.๐๑	๗,๙๙๑.๑๙๐
๔๙	สนข.ราษฎร์บูรณะ	๔๗,๓๗๕.๒๒	๑๓,๗๐๑.๐๘๐
๕๐	สนข.หนองแขม	๒.๕๐	๒๗,๓๖๑.๕๑๐
รวม (ตัน)		๑๘๗,๙๓๒.๕๖	๑๒๓,๖๖๒.๕๓
รวมทั้งหมด (ตัน)		๖๕๓,๘๐๖.๐๑	๖๕๘,๗๑๖.๕๑

จากตารางข้างต้นสรุปได้ว่า ระยะครึ่งปีงบประมาณ พ.ศ. ๒๕๖๓ หน่วยงานระดับสำนักงานเขตทั้ง ๕๐ เขต มีปริมาณการคัดแยกขยะมูลฝอย จำนวน ๖๕๘,๗๑๖.๕๑ ตัน เพิ่มขึ้นจากปีงบประมาณ พ.ศ. ๒๕๖๒ จำนวน ๔,๙๑๐.๕๐ ตัน ภาพรวมมีการคัดแยกขยะมูลฝอยเพิ่มขึ้นคิดเป็นร้อยละ ๐.๗๕ โดยกลุ่มเขตกรุงเทพมหานครตะวันออก มีปริมาณการคัดแยกมูลฝอยเพิ่มขึ้นมากที่สุด (ข้อมูลที่ได้ หน่วยงานยังส่งมาไม่ครบถ้วน ทำให้การวิเคราะห์ผลอาจเกิดความคลาดเคลื่อน)

แผนภูมิแสดงปริมาณการคัดแยกขยะมูลฝอยของกลุ่มเขต
ระยะครึ่งปีงบประมาณ พ.ศ. ๒๕๖๓ (ตุลาคม ๖๒ - มีนาคม ๖๓)



๔. จำนวนชุมชน สถานศึกษา สถานประกอบการ หน่วยงานภาครัฐและเอกชน ฯลฯ ที่มีข้อมูลการคัดแยกขยะมูลฝอย

ในปีงบประมาณ พ.ศ. ๒๕๖๓ มีจำนวนชุมชน สถานศึกษา สถานประกอบการ หน่วยงานภาครัฐและเอกชน และหน่วยงานอื่น ๆ ในพื้นที่กรุงเทพมหานคร ที่มีการจัดเก็บข้อมูลการคัดแยกขยะมูลฝอย รายละเอียดดังนี้

รายละเอียด	จำนวนที่มีข้อมูลการคัดแยกขยะมูลฝอย (แห่ง)
ชุมชน	๑,๓๑๑
สถานศึกษา (ในและนอกสังกัด กทม.)	๗๐๒
สถานประกอบการ	๑๑,๗๓๓
หน่วยงานภาครัฐและเอกชน	๘๕๕
อื่น ๆ (ศาสนสถาน/วัด อาคารสูง)	๓๘๒

ในภาพรวมมีจำนวนชุมชนที่มีการคัดแยกขยะมูลฝอย จำนวน ๑,๓๑๑ แห่ง คิดเป็นร้อยละ ๖๓.๔๒ จากจำนวนชุมชนในพื้นที่กรุงเทพมหานครทั้งหมด *จำนวน ๒,๐๖๗ ชุมชน (*ข้อมูลจากสถิติกรุงเทพมหานคร ๒๕๕๙ : สำนักยุทธศาสตร์และประเมินผล)

๕. ข้อเสนอแนะของหน่วยงาน

เชิงพื้นที่

๑. สภาพพื้นที่บางชุมชนรถเก็บขนมูลฝอยเข้าจัดเก็บไม่ถึง การจัดกิจกรรมเก็บของเหลือใช้จึงไม่สามารถให้บริการได้อย่างทั่วถึง หมู่บ้านบางโครงการ (นิติบุคคลฯ) ไม่ให้ความร่วมมือในการจัดเก็บขยะอันตราย แต่ประชาชนในหมู่บ้านต้องการให้จัดเก็บ ควรให้ชุมชนหรือหมู่บ้านหาจุดพักรวบรวมมูลฝอยขึ้นใหญ่ เพื่อรอการให้บริการจากสำนักงานเขต

๒. สำนักงานเขตที่มีพื้นที่ขนาดใหญ่ มีโรงเรียนและชุมชนจำนวนมาก การขับเคลื่อนกระบวนการจัดการมูลฝอยในพื้นที่ ควรเน้นหน่วยงานที่อยู่ในสายการบังคับบัญชาที่สามารถกำหนดแนวทางดำเนินงาน กำกับ ดูแลและติดตามผลได้ โดยมีการกำหนดวัตถุประสงค์และเป้าหมายที่ชัดเจน

๓. ควรมีการส่งเสริมการคัดแยกมูลฝอยของประชาชนให้มากยิ่งขึ้น และเพิ่มช่องทางผ่านกระบวนการทำงานของเจ้าหน้าที่ เช่น ขอให้ตลาดคัดแยกเศษผักเศษผลไม้ออกจากขยะทั่วไปเพื่อลดปริมาณขยะ หรือรับบริจาคเศษอาหารจากร้านอาหารมาทำปุ๋ยหมักร่วมกับขยะใบไม้ เป็นต้น

เชิงนโยบาย

๑. กรุงเทพมหานครควรมีกฎหรือกระบวนการขับเคลื่อนการลดและควบคุมปริมาณมูลฝอยที่แหล่งกำเนิด และสนับสนุนเครื่องมือในการจัดการมูลฝอยที่แหล่งกำเนิดให้กับหน่วยงานต่าง ๆ โดยเฉพาะหน่วยงานในสังกัดกรุงเทพมหานคร ซึ่งได้รับยกเว้นการจัดเก็บเงินค่าธรรมเนียมการเก็บขนมูลฝอย จึงไม่ระมัดระวังควบคุมปริมาณมูลฝอยที่เกิดขึ้นอย่างมีประสิทธิภาพ และควรมีการส่งเสริมเพิ่มการประชาสัมพันธ์ผ่านสื่อสาธารณะส่วนกลางมากกว่าให้แต่ละหน่วยงานดำเนินการเองซึ่งไม่ทั่วถึงและไม่ครอบคลุมพื้นที่กรุงเทพมหานคร

๒. กรุงเทพมหานครควรกำหนดมาตรการหรือแนวทางดำเนินงานที่ชัดเจน กรณีประชาชนไม่ชำระค่าบริการเก็บขนมูลฝอย เพื่อให้ฝ่ายรักษาความสะอาดฯ ทั้ง ๕๐ เขตใช้เป็นแนวปฏิบัติไปในทิศทางเดียวกัน

๓. กรุงเทพมหานครควรหาวิธีเพิ่มแรงจูงใจให้ประชาชนคัดแยกขยะในครัวเรือน เช่น ถ้ามีการคัดแยกขยะในครัวเรือนจะได้ส่วนลดค่าบริการ ถ้าไม่คัดแยกจะเสียค่าบริการในอัตราสูง โดยกรุงเทพมหานครต้องสนับสนุนวัสดุอุปกรณ์ให้ครัวเรือน และสนับสนุนยานพาหนะและบุคลากรให้หน่วยงานอย่างเหมาะสม

๔. กรุงเทพมหานครควรมีการกำหนดหลักเกณฑ์วิธีการในการให้บริการตั้งถังรองรับมูลฝอยขนาด ๓ ลบ.ม. และ ๔ ลบ.ม. ในสถานประกอบการ บริษัท ห้างร้าน โดยกำหนดอัตราค่าบริการตั้งถังรองรับมูลฝอยและค่าธรรมเนียมในการเก็บขนมูลฝอยให้ชัดเจน เพื่อให้สำนักงานเขตสามารถนำรถเก็บขนมูลฝอยแบบอัตโนมัติ ๒ ตัน ๕ ตัน และบุคลากร ไปบริการเก็บขนมูลฝอยตามบ้านเรือนประชาชนได้อย่างเต็มประสิทธิภาพ

๕. กรุงเทพมหานครควรกำหนดมาตรการลงโทษบุคคลผู้ทิ้งขยะอันตรายรวมกับมูลฝอยทั่วไปอย่างจริงจัง และควรเพิ่มอัตราค่าปรับที่สูงขึ้นจาก ๒,๐๐๐ บาท เป็น ๕,๐๐๐ - ๑๐,๐๐๐ บาท ในกรณีของผู้ที่ลักลอบนำขยะมาทิ้งไม่เป็นเวลาและไม่เป็นไปตามจุดที่กำหนด

๖. การให้บริการด้านการจัดการขยะควรมีลักษณะที่ยืดหยุ่นปรับเปลี่ยนไปตามลักษณะพื้นที่ของแต่ละเขตที่แตกต่างกัน

๗. การกำหนดนโยบายควรมีความชัดเจนและต่อเนื่องในการดำเนินการ ไม่ควรเปลี่ยนแปลงบ่อยเพราะทำให้ประชาชนขาดความเชื่อมั่นและไม่ปรับเปลี่ยนพฤติกรรม

๖. ข้อเสนอแนะของผู้ตรวจราชการกรุงเทพมหานครในภาพรวม

๑. กรุงเทพมหานครควรมีการพัฒนากระบวนข้อมูลในการบริหารจัดการขยะอย่างครบวงจร โดยสำนักสิ่งแวดล้อมและสำนักงานเขตควรให้ความสำคัญในการจัดทำฐานข้อมูลให้มีความถูกต้อง เชื่อถือได้ มีมาตรฐานเดียวกันและทันต่อเหตุการณ์ เพื่อให้สามารถนำข้อมูลไปใช้ประโยชน์ในการบูรณาการการทำงาน ร่วมกัน การวางแผนและใช้กำหนดมาตรการต่าง ๆ ได้อย่างมีประสิทธิภาพ

๒. กรุงเทพมหานครควรมีการสนับสนุนให้มีการจัดการมูลฝอยตั้งแต่ต้นทางให้มีความชัดเจนเกิดเป็น รูปธรรม ส่งเสริมการสร้างจิตสำนึกการมีส่วนร่วมจัดการมูลฝอยให้กับประชาชน ในการลดปริมาณขยะและคัดแยก มูลฝอยที่แหล่งกำเนิดในชุมชน โดยเฉพาะอย่างยิ่งหน่วยงานของกรุงเทพมหานคร และทุกโรงเรียนในสังกัด กรุงเทพมหานครแล้วจึงขยายผล กำหนดแผนงานขับเคลื่อนที่ชัดเจนไปยังสถานที่ราชการ สถานศึกษา และสถาน ประกอบการ สำนักสิ่งแวดล้อมและสำนักงานเขตควรบูรณาการการทำงาน กำหนดเป้าหมายและแนวทางในการ บริหารจัดการขยะให้มีความชัดเจน และให้ทุกภาคส่วนทั้งภาครัฐและเอกชนเข้ามามีส่วนร่วมอย่างแท้จริงในการ จัดการขยะ รวมทั้งดำเนินการประชาสัมพันธ์สร้างการรับรู้ผ่านสื่อโทรทัศน์ วิทยุ สื่อออนไลน์ การประชาสัมพันธ์ เสียงตามสายในชุมชน จัดกิจกรรมให้ความรู้ สาธิตการคัดแยกมูลฝอยเพื่อนำกลับมาใช้ประโยชน์ และควรมีการ ดำเนินการจัดตั้งรองรับมูลฝอยในสถานที่ที่มีความพร้อมในการคัดแยกขยะ โดยแยกถังเป็น ๔ ประเภท ได้แก่ มูลฝอยเศษอาหารมูลฝอยรีไซเคิล มูลฝอยอันตรายจากชุมชน และมูลฝอยทั่วไป ส่วนในพื้นที่สาธารณะให้ตั้งถัง รองรับมูลฝอยทั่วไปและมูลฝอยรีไซเคิล โดยกำหนดจุดป้ายสัญลักษณ์กำกับให้ชัดเจนทั่วถึง

๓. สำนักสิ่งแวดล้อม และสำนักงานเขต ควรบูรณาการการทำงานโดยนำเทคโนโลยีที่ทันสมัยหรือนวัตกรรมใหม่ ๆ ในการกำจัดขยะอย่างเหมาะสม ไม่สร้างผลกระทบต่อสิ่งแวดล้อม มาใช้ในการจัดการขยะ ในแต่ละเขตและภาพรวมของกรุงเทพมหานคร ตั้งแต่ต้นทาง กลางทาง และปลายทาง เพื่อให้การบริหารจัดการ ขยะเกิดประสิทธิภาพและประสิทธิผลยิ่งขึ้น

รายงานการตรวจราชการ

เขตตรวจราชการ ๑ - ๒

รายงานผลการตรวจราชการแบบบูรณาการมุ่งผลสัมฤทธิ์
“การบริหารจัดการขยะ”
ประจำปีงบประมาณ พ.ศ. ๒๕๖๓
รอบที่ ๑ (เดือนตุลาคม ๒๕๖๒ – มีนาคม ๒๕๖๓)
ของเขตตรวจราชการ ๑ (กลุ่มเขตกรุงเทพเหนือ)

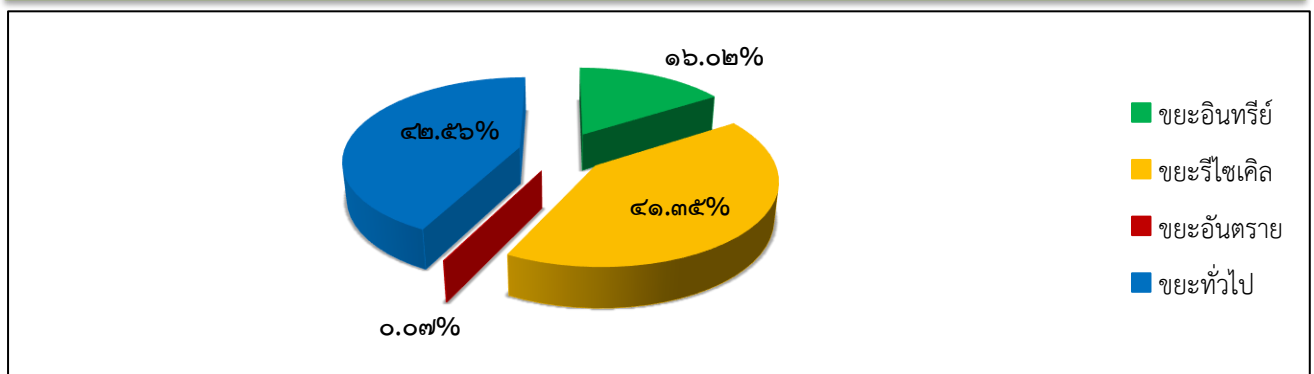
คณะผู้ตรวจราชการกรุงเทพมหานคร เขตตรวจราชการ ๑ ได้ดำเนินการตรวจราชการแบบบูรณาการมุ่งผลสัมฤทธิ์ ประเด็น“การบริหารจัดการขยะ” รอบที่ ๑ (เดือนตุลาคม ๒๕๖๒ – มีนาคม ๒๕๖๓) ของกลุ่มเขตกรุงเทพเหนือ รวม ๗ สำนักงานเขต ประกอบด้วย สำนักงานเขตจตุจักร สำนักงานเขตบางซื่อ สำนักงานเขตลาดพร้าว สำนักงานเขตหลักสี่ สำนักงานเขตดอนเมือง สำนักงานเขตสายไหม และสำนักงานเขตบางเขน มีผลการดำเนินงานด้านการจัดการขยะมูลฝอย และการดำเนินการตามแผนปฏิบัติการประจำปีของหน่วยงาน ตามประเด็นการตรวจราชการแบบบูรณาการมุ่งผลสัมฤทธิ์ “การบริหารจัดการขยะ” รายละเอียดดังนี้

๑. สถิติข้อมูลขยะมูลฝอยแยกประเภทในปีงบประมาณ พ.ศ. ๒๕๖๓

สำนักงานเขตกลุ่มกรุงเทพเหนือ มีข้อมูลปริมาณขยะมูลฝอยแยกประเภททั้งในส่วนของอาคารสำนักงานเขต และพื้นที่เขต (ชุมชน สถานศึกษา สถานประกอบการ หน่วยงานภาครัฐและเอกชน) โดยแบ่งเป็น ๔ ประเภท ได้แก่ ขยะอินทรีย์ ขยะรีไซเคิล ขยะอันตราย และขยะทั่วไป มีปริมาณขยะรวมทั้งสิ้น จำนวน ๙๕,๓๐๗.๘๗๖ ตัน (๙๕,๓๐๗,๘๗๖ กิโลกรัม) โดยเป็นประเภทขยะทั่วไปมากที่สุด จำนวน ๔๐,๕๖๒.๕๐๙ ตัน (๔๐,๖๕๒,๕๐๙ กิโลกรัม) และประเภทขยะอันตรายน้อยที่สุด จำนวน ๖๖.๑๔๐ ตัน ๖๖,๑๔๐ กิโลกรัม)

ลำดับที่	สำนักงานเขต	ปริมาณขยะมูลฝอยแยกตามประเภทที่จัดเก็บ (ตัน)								รวม (ตัน)
		ขยะอินทรีย์		ขยะรีไซเคิล		ขยะอันตราย		ขยะทั่วไป		
		อาคารสำนักงานเขต	พื้นที่เขต	อาคารสำนักงานเขต	พื้นที่เขต	อาคารสำนักงานเขต	พื้นที่เขต	อาคารสำนักงานเขต	พื้นที่เขต	
๑	จตุจักร	๑๖.๔๑๕	๕,๖๒๓.๔๕	๑.๒๑	๑๕,๑๖๑.๖๐	๐.๐๑	๑๖.๑๙	-	-	๒๐,๘๐๘.๘๗๕
๒	บางซื่อ	๑๕.๐๒	๑,๕๗๘.๑๐	๑.๒๐	๒,๑๘๓.๙๖	๐.๐๗	๓.๒๐	-	-	๓,๗๘๑.๕๕๐
๓	ลาดพร้าว	๐.๔๐	๔๒.๖๐	๐.๙๐	๓๘.๔๗	๐.๐๖	๐.๙๑	๐.๖๐	๑๕.๐๐	๙๘.๙๔๐
๔	หลักสี่	๑.๗๑	๒,๘๐๖.๐๕	๐.๗๗	๔,๓๓๐.๖๖	-	๗.๖๑	๐.๔๕	๑๔,๙๐๖.๓๖	๒๑,๘๕๓.๖๑๐
๕	ดอนเมือง	๑.๕๐	๒,๕๓๒.๐๐	๕.๒๐	๓,๑๗๕.๐๐	๐.๑๐	๑๑.๑๖	-	-	๕,๗๒๓.๙๖๐
๖	สายไหม	๐.๐๓๖	๒๕.๗๙	๐.๑๓๒	๓,๕๕๒.๙๙	๐.๐๐๑	๑๖.๐๐๘	๑๒.๐๐	๕๒๗.๐๐	๔,๑๓๓.๙๕๗
๗	บางเขน	๐.๐๒๐	๒,๖๒๙.๙๕๐	๐.๐๔๔	๑๑,๑๕๔.๐๕	๐.๐๐๑	๑๐.๘๒๐	๑.๐๘๙	๒๕,๑๐๐.๐๑	๓๘,๘๙๕.๙๘๔
รวม (ตัน)		๓๕.๑๐๑	๑๕,๒๓๗.๙๕๐	๙.๕๕๖	๓๙,๓๓๖.๗๓๐	๐.๒๔๒	๖๕.๘๙๘	๑๔.๑๓๙	๔๐,๕๖๒.๕๐๙	๙๕,๓๐๗.๘๗๖
		๑๕,๒๓๗.๐๔๑		๓๙,๕๐๖.๑๘๖		๖๖.๑๔๐		๔๐,๕๖๒.๕๐๙		

แสดงปริมาณขยะมูลฝอยแยกประเภทของสำนักงานเขตกลุ่มกรุงเทพเหนือ ประจำปีงบประมาณ พ.ศ. ๒๕๖๓



ตาราง แสดงจำนวนชุมชน สถานศึกษา สถานประกอบการ หน่วยงานภาครัฐและเอกชน ฯลฯ ที่มีการจัดเก็บข้อมูล ปริมาณขยะมูลฝอยแยกประเภท ของสำนักงานเขตกลุ่มกรุงเทพเหนือ

ลำดับ	สำนักงานเขต	จำนวนแหล่งกำเนิดมูลฝอย					รวม
		ชุมชน	สถานศึกษา	สถานประกอบการ	หน่วยงานภาครัฐและเอกชน	อื่น ๆ	
๑	จตุจักร	-	-	-	-	-	-
๒	บางซื่อ	๕๐	๒๑	๒๓๔	๘๒	๗	๓๙๔
๓	ลาดพร้าว	๑	๖	๑	๑	-	๙
๔	หลักสี่	๘๑	๑๘	๔๑	๑๓๔	๑	๒๗๕
๕	ดอนเมือง	-	-	-	-	-	-
๖	สายไหม	๗๘	๒๕	๒๑๕	๔	๙	๓๓๑
๗	บางเขน	๗๗	๑๒	๒๔๐	๒๔	๔	๓๕๗
รวม		๒๘๗	๘๒	๗๓๑	๒๔๕	๒๑	๑,๓๖๖

หมายเหตุ : อื่น ๆ หมายถึง ศาสนสถาน/วัด อาคารสูง

จากข้อมูลดังกล่าวจะเห็นได้ว่าเกือบทุกสำนักงานเขตในกลุ่มเขตกรุงเทพเหนือมีการจัดเก็บข้อมูลของ แหล่งกำเนิดมูลฝอย จำแนกตามประเภทชุมชน สถานศึกษา สถานประกอบการ หน่วยงานภาครัฐและเอกชน และ อื่น ๆ ยกเว้นสำนักงานเขตจตุจักร และสำนักงานเขตดอนเมืองที่ไม่มีข้อมูล

๒. การดำเนินโครงการ/กิจกรรมที่สอดคล้องตามแผนปฏิบัติการราชการกรุงเทพมหานคร

ในปีงบประมาณ พ.ศ. ๒๕๖๓ สำนักงานเขตกลุ่มกรุงเทพเหนือ มีการดำเนินโครงการ/กิจกรรมที่สอดคล้องตามแผนปฏิบัติการราชการกรุงเทพมหานคร ในด้านที่ ๑ มหานครปลอดภัย มิติที่ ๑.๑ ปลอดภัยพิช เป้าหมายที่ ๑.๑.๒ กรุงเทพมหานครมีการลดและควบคุมปริมาณมูลฝอยที่แหล่งกำเนิดและเพิ่มประสิทธิภาพการจัดการมูลฝอยตั้งแต่แหล่งกำเนิดจนถึงการกำจัดอย่างถูกต้องตามหลักวิชาการ เป้าประสงค์ที่ ๑.๑.๒.๓ การจัดการมูลฝอยที่ปลายทางอย่างมีประสิทธิภาพ รายละเอียดดังนี้

สำนักงานเขตกลุ่มกรุงเทพเหนือ รวม ๖๓ โครงการ/กิจกรรม

- สำนักงานเขตจตุจักร จำนวน ๑๒ โครงการ/กิจกรรม
- สำนักงานเขตบางซื่อ จำนวน ๑๑ โครงการ/กิจกรรม
- สำนักงานเขตลาดพร้าว จำนวน ๕ โครงการ/กิจกรรม
- สำนักงานเขตหลักสี่ จำนวน ๑๓ โครงการ/กิจกรรม
- สำนักงานเขตดอนเมือง จำนวน ๙ โครงการ/กิจกรรม
- สำนักงานเขตสายไหม จำนวน ๓ โครงการ/กิจกรรม
- สำนักงานเขตบางเขน จำนวน ๑๐ โครงการ/กิจกรรม

เช่น โครงการแก้ปัญหาการลักลอบทิ้งมูลฝอยที่วางริมทางและที่รกร้างว่างเปล่าในพื้นที่เขต, โครงการส่งเสริมการแปรรูปมูลฝอยอินทรีย์เพื่อนำมาใช้ประโยชน์, กิจกรรมลดและคัดแยกขยะมูลฝอยในหน่วยงาน, กิจกรรมการประชาสัมพันธ์และการณรงค์ส่งเสริมการลดและการคัดแยกขยะมูลฝอย, โครงการส่งเสริมการคัดแยกขยะอันตราย, โครงการเพิ่มประสิทธิภาพการจัดเก็บมูลฝอยอันตรายจากแหล่งกำเนิด, กิจกรรมรวบรวมวัสดุรีไซเคิลไปใช้ประโยชน์, โครงการทอดผ้าป่าขยะรีไซเคิล, โครงการส่งเสริมการคัดแยกและรวบรวมขยะอันตราย และขยะอิเล็กทรอนิกส์ที่แหล่งกำเนิด, กิจกรรมส่งประกวดโครงการอาคาร/โรงเรียนปลอดขยะ (Zero Waste), กิจกรรม “เราทำความดีด้วยหัวใจ” ลดรับ ลดให้ ลดใช้ถุงพลาสติก เป็นต้น

๓. การดำเนินโครงการ/กิจกรรมส่งเสริมการลดปริมาณขยะมูลฝอย ตั้งแต่ต้นทาง กลางทาง และปลายทาง สำนักงานเขตกลุ่มกรุงเทพเหนือ มีการดำเนินโครงการ/กิจกรรมส่งเสริมการลดปริมาณขยะมูลฝอยที่ต้นทาง กลางทาง และปลายทาง รายละเอียดดังนี้

- **ขยะที่ต้นทาง** หน่วยงานมีโครงการ/กิจกรรมที่สำคัญ เช่น โครงการส่งเสริมการแปรรูปมูลฝอยอินทรีย์เพื่อนำมาใช้ประโยชน์, โครงการอาสาสมัครคัดแยกมูลฝอยในชุมชน, กิจกรรมการคัดแยกขยะรีไซเคิล เพื่อนำไปใช้ประโยชน์, โครงการการคัดแยกกล่องเครื่องดื่มเพื่อนำไปใช้ประโยชน์, กิจกรรมการลดและคัดแยกมูลฝอยในหน่วยงาน, กิจกรรมส่งเสริมชุมชน สถานศึกษา สถานประกอบการ หน่วยงานภาครัฐและเอกชนให้มีการจัดการมูลฝอย, กิจกรรมการประชาสัมพันธ์และการรณรงค์ส่งเสริมการลดและการคัดแยกขยะมูลฝอย, กิจกรรมนัดเวลาทิ้ง นัดเวลาเก็บ, โครงการเพิ่มประสิทธิภาพการจัดเก็บมูลฝอยอันตรายจากแหล่งกำเนิด เป็นต้น
- **ขยะที่กลางทาง** หน่วยงานมีโครงการ/กิจกรรมที่สำคัญ เช่น โครงการจัดเก็บวัสดุ สิ่งของเหลือใช้และขยะชิ้นใหญ่ และจัดเก็บขยะอันตราย, โครงการเพิ่มประสิทธิภาพการจัดการขยะอันตรายพื้นที่เขตบางเขน, โครงการ “ทิ้งเป็นที่...เก็บเป็นเวลา”, กิจกรรมคัดแยกขยะของรถเก็บขนมูลฝอย เป็นต้น
- **ขยะที่ปลายทาง** หน่วยงานมีโครงการ/กิจกรรมที่สำคัญ เช่น กิจกรรม นำขยะชิ้นใหญ่กลับมาใช้ประโยชน์ นำมาซ่อมแซมและบริจาคให้วัดสวนแก้ว, กิจกรรมนำขยะอินทรีย์ (เศษอาหาร) ไปเลี้ยงสัตว์, กิจกรรมเปลี่ยนกันใช้ ผลัดกันชม, กิจกรรมซ่อมแซมขยะชิ้นใหญ่ที่เก็บได้จากชุมชนนำกลับมาใช้ประโยชน์ เป็นต้น

๔. การดำเนินโครงการ/กิจกรรมที่มีลักษณะของการบูรณาการความร่วมมือกับภาคส่วนต่าง ๆ เช่น ภาครัฐ ภาคเอกชน ภาคประชาชน สถานศึกษา

สำนักงานเขตกลุ่มกรุงเทพเหนือ มีการดำเนินโครงการ/กิจกรรมที่บูรณาการร่วมกับภาคส่วนต่าง ๆ รวม ๑๕ โครงการ/กิจกรรม

- สำนักงานเขตจตุจักร	จำนวน	๑	โครงการ/กิจกรรม
- สำนักงานเขตบางซื่อ	จำนวน	๒	โครงการ/กิจกรรม
- สำนักงานเขตลาดพร้าว	จำนวน	๒	โครงการ/กิจกรรม
- สำนักงานเขตหลักสี่	จำนวน	๓	โครงการ/กิจกรรม
- สำนักงานเขตดอนเมือง	จำนวน	๑	โครงการ/กิจกรรม
- สำนักงานเขตสายไหม	จำนวน	๒	โครงการ/กิจกรรม
- สำนักงานเขตบางเขน	จำนวน	๔	โครงการ/กิจกรรม

เช่น โครงการคัดแยกกล่องเครื่องดื่มเพื่อนำไปใช้ประโยชน์, โครงการทอดผ้าป่าขยะรีไซเคิล ของกลุ่มเขต, กิจกรรมชุมชนส่งเสริมการจัดการมูลฝอย (CBM), โครงการส่งเสริมชุมชน สถานศึกษา สถานประกอบการ หน่วยงานภาครัฐและเอกชนให้มีการจัดการมูลฝอย, กิจกรรมธนาคารขยะรีไซเคิล, กิจกรรมทำปุ๋ยน้ำชีวภาพ, กิจกรรมการให้ความรู้เรื่องการคัดแยกขยะและการนำไปใช้ประโยชน์, กิจกรรม “เราทำความดีด้วยหัวใจ “ลดรับ ลดให้ ลดใช้ถุงพลาสติก, โครงการทอดผ้าป่าขยะรีไซเคิล, โครงการประดับพวงมาลัยสีเหลืองในกระถางรั้วสิ่งแวดล้อมริมคลองเปรมประชากรเฉลิมพระเกียรติเนื่องในโอกาสสมโภชกรุงรัตนโกสินทร์ ๒๕๐ ปี, โครงการ “วัน” (เป็นโครงการรับบริจาคขยะประเภทต่าง ๆ และนำไปรีไซเคิล โดยมีมูลค่ากิโลกรัมละ ๕ บาท เงินรายได้จะถูกนำไปบริจาคให้กับมูลนิธิด้านสิ่งแวดล้อม) เป็นต้น

๕. แนวทางในการติดตาม ประเมินผลการดำเนินการ และการจัดเก็บฐานข้อมูล

- รายงานผลการดำเนินการตามโครงการ/กิจกรรมให้ผู้บริหารทราบ
- มอบหมายเจ้าหน้าที่รับผิดชอบในการรายงานข้อมูลเพื่อจัดเก็บในฐานข้อมูลผ่านทางระบบ Google drive, ระบบงานจัดเก็บข้อมูลปริมาณมูลฝอย ของสำนักสิ่งแวดล้อม

๖. ข้อเสนอแนะของหน่วยงาน

- **เชิงพื้นที่** ควรมีมาตรการทางกฎหมายและบทลงโทษ สำหรับผู้ลักลอบทิ้งขยะในที่ว่าง โดยการบูรณาการร่วมกับฝ่ายเทคนิคในการเฝ้าระวังและจับปรับผู้กระทำความผิด

- **เชิงนโยบาย**

- ๑) เน้นการส่งเสริมความรู้การบริหารจัดการขยะให้กับทุกภาคส่วน
- ๒) เน้นการขับเคลื่อนการสร้างเครือข่ายและการมีส่วนร่วมของทุกภาคส่วน

ข้อเสนอแนะของผู้ตรวจราชการกรุงเทพมหานคร

๑. จากสถิติรายงานปริมาณมูลฝอยประเภทต่างๆ พบว่าในส่วนของสำนักงานเขตจตุจักร สำนักงานเขตบางซื่อ และสำนักงานเขตดอนเมือง ไม่มีปริมาณมูลฝอยทั่วไป และได้แจ้งข้อสังเกตแก่ทางสำนักงานเขตแล้ว แสดงให้เห็นว่าผู้ให้ข้อมูลบางสำนักงานเขตยังขาดความเข้าใจในเรื่องการจัดการมูลฝอย

๒. จากสถิติการจัดเก็บข้อมูลแหล่งกำเนิดในพื้นที่ที่มีการจัดการมูลฝอยพบว่ามีเพียงสำนักงานเขตจตุจักร และสำนักงานเขตดอนเมืองที่ไม่มีการจัดเก็บข้อมูล ซึ่งจะเป็นปัญหาอุปสรรคในการกำหนดแนวทางหรือโครงการในการจัดการปัญหามูลฝอยในพื้นที่ สำนักงานเขตโดยฝ่ายรักษาความสะอาดและสวนสาธารณะจึงควรทำความเข้าใจกับเจ้าหน้าที่ภายในฝ่ายและประสานการทำงานร่วมกับหน่วยงานภายในของสำนักงานเขตที่มีข้อมูลสำหรับดำเนินงาน

๓. การดำเนินโครงการ/กิจกรรมเกี่ยวกับการจัดการมูลฝอยของหน่วยงาน องค์กร ชุมชนต่างๆ ควรมีตัวชี้วัดความสำเร็จของการดำเนินงานว่าบรรลุวัตถุประสงค์ของโครงการ/กิจกรรมหรือไม่

รายงานผลการตรวจราชการแบบบูรณาการเพื่อมุ่งผลสัมฤทธิ์ “การบริหารจัดการขยะ”
รอบที่ ๑ ระหว่างวันที่ ๑ ตุลาคม ๒๕๖๒ ถึงวันที่ ๓๑ มีนาคม ๒๕๖๓
ของผู้ตรวจราชการกรุงเทพมหานคร เขตตรวจราชการ ๒

ตามแผนการตรวจราชการของผู้ตรวจราชการกรุงเทพมหานครประจำปีงบประมาณ พ.ศ. ๒๕๖๓ กำหนดให้มีการตรวจราชการแบบบูรณาการเพื่อมุ่งผลสัมฤทธิ์ “การบริหารจัดการขยะ” เพื่อประเมินและติดตามผลการดำเนินการของสำนักสิ่งแวดล้อมและสำนักงานเขต โดยเน้นการติดตามและประเมินผลในการแก้ไขปัญหาขยะมูลฝอยของกรุงเทพมหานคร โครงการ/กิจกรรม ที่สนับสนุนการดำเนินการตามแผนปฏิบัติการของกรุงเทพมหานคร ประจำปีงบประมาณ พ.ศ. ๒๕๖๓ เพื่อให้เกิดประสิทธิภาพและประสิทธิผลในการลดปริมาณขยะมูลฝอย ตั้งแต่ต้นทาง กลางทาง และปลายทาง

การตรวจติดตามในรอบที่ ๑ ประเด็นการตรวจติดตามจะมุ่งเน้นที่ข้อมูลพื้นฐานปริมาณขยะมูลฝอยแต่ละประเภทของแต่ละหน่วยงาน ส่วนราชการ สำนักงานเขต ชุมชน สถานศึกษา สถานประกอบการ หน่วยงานภาครัฐและเอกชน ผลการดำเนินโครงการ/กิจกรรมตามแผนปฏิบัติการของกรุงเทพมหานคร ประจำปีงบประมาณ พ.ศ. ๒๕๖๓ ปัญหา อุปสรรค ข้อจำกัดในการดำเนินการ แนวทางแก้ไข ปรับปรุงพัฒนา และข้อเสนอแนะ เมื่อปีงบประมาณที่ผ่านมา และการดำเนินโครงการ/กิจกรรมในปีงบประมาณ พ.ศ. ๒๕๖๓ ตามแผนปฏิบัติการของกรุงเทพมหานคร ประจำปีงบประมาณ พ.ศ. ๒๕๖๓ รวมถึงแนวทางการบูรณาการระหว่างหน่วยงานและภาคส่วนต่าง ๆ แนวทางในการติดตามประเมินผลการดำเนินการ การจัดเก็บฐานข้อมูลในด้านการบริหารจัดการขยะ ข้อเสนอแนะเชิงพื้นที่และเชิงนโยบาย

บัดนี้ การตรวจติดตามได้เสร็จสิ้นและได้รับข้อมูลจากหน่วยรับตรวจครบถ้วนแล้ว ผู้ตรวจราชการกรุงเทพมหานคร เขตตรวจราชการ ๒ ขอรายงานผลการตรวจราชการแบบบูรณาการในประเด็น “การบริหารจัดการขยะ” ดังนี้

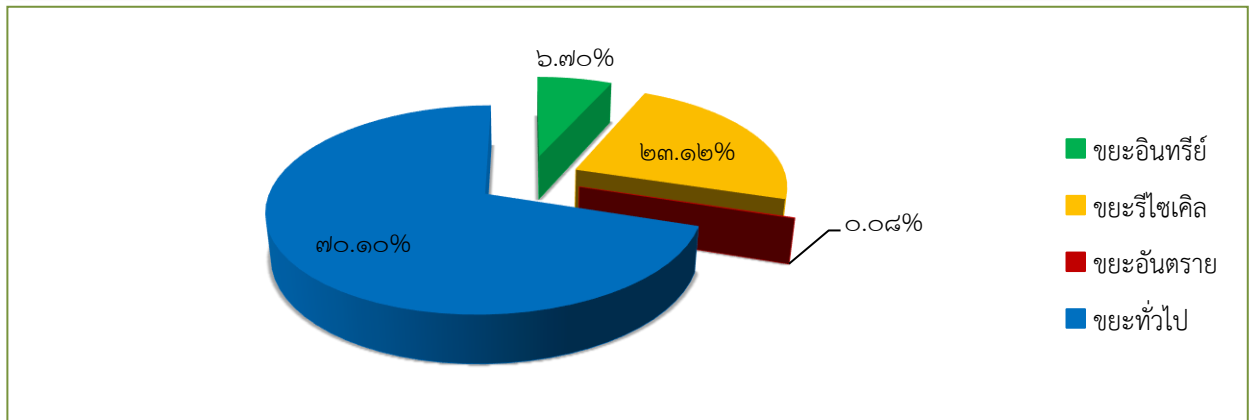
๑. สถิติข้อมูลพื้นฐานปริมาณขยะมูลฝอย ประจำปีงบประมาณ พ.ศ. ๒๕๖๓ (สำนักงานเขตกลุ่มกรุงเทพตะวันออก)

สำนักงานเขตกลุ่มกรุงเทพตะวันออกมีปริมาณขยะมูลฝอยของหน่วยงานทั้งหมด จำนวน ๘๕,๔๗๗.๗๑๙ ตัน โดยเป็นประเภทขยะทั่วไปมากที่สุด จำนวน ๕๙,๙๒๓.๘๐๑ ตัน (๗๐.๑๐ %) และประเภทขยะอันตรายน้อยที่สุด จำนวน ๖๙.๖๙๑ ตัน (๐.๐๘ %) รายละเอียดตามตาราง ๑, ๒ และแผนภูมิ ๑

ตาราง ๑ แสดงปริมาณขยะมูลฝอยของหน่วยงาน (สำนักงานเขต)

ลำดับที่	สำนักงานเขต	ปริมาณขยะมูลฝอยแยกตามประเภทที่จัดเก็บ (ตัน)								รวม (ตัน)
		ขยะอินทรีย์		ขยะรีไซเคิล		ขยะอันตราย		ขยะทั่วไป		
		อาคารสำนักงานเขต	พื้นที่เขต	อาคารสำนักงานเขต	พื้นที่เขต	อาคารสำนักงานเขต	พื้นที่เขต	อาคารสำนักงานเขต	พื้นที่เขต	
๑	สนข. บางกะปิ	๔,๒๕๐	๔,๒๕๐	๓,๕๘๐	-	๑๙,๑๒๐	-	๕๕,๓๙๗,๐๐๐	-	๕๕,๔๒๘,๒๐๐
๒	สนข. สะพานสูง	๒,๔๐๐	-	๖,๓๐๐	-	๐,๐๔๐	-	๗,๙๗๐	-	๑๖,๗๑๐
๓	สนข. บึงกุ่ม	๐,๗๙๐	๒,๑๑๙,๗๕๐	๒,๗๕๐	๙,๑๐๗,๒๓๐	๐,๗๗๐	๑๑,๗๗๐	๓,๕๗๐	๒,๑๓๖,๖๔๑	๑๓,๓๘๓๒๗๑
๔	สนข. คีนายาว	๗๗,๕๐๐	๙๘๗,๙๐๐	๒,๕๑๐	๓๓๓,๕๖๐	๘,๐๔๐	๘,๐๔๐	๑๑,๗๕๐	๑๔๐,๐๐๐	๑,๕๖๙,๓๐๐
๕	สนข. ลาดกระบัง	๐,๙๖๐	-	๐,๔๓๕	-	๐,๑๒๐	-	๐,๑๔๐	-	๑,๖๕๕
๖	สนข. มีนบุรี	๑๒,๔๐๐	๒,๔๖๖,๐๐๐	๖๕,๖๗๐	๙,๕๐๕,๐๐๐	๕,๐๐๐	๖,๐๐๐	๒๑,๐๐๐	๒,๑๐๐,๐๐๐	๑๔,๑๘๑,๐๗๐
๗	สนข. หนองจอก	๐,๓๕๙	๑๕,๑๐๑	๑๒,๖๐๔	๑๐,๔๙๘	-	-	-	-	๓๘,๕๖๒
๘	สนข. คลองสามวา	๐,๕๒๐	-	๑,๐๖๐	-	-	-	๒,๐๑๐	-	๓,๕๙๐
๙	สนข. ประเวศ	๓,๖๐๐	๒๘,๒๗๐	๒,๐๐๐	๗๐๖,๙๘๐	๐,๐๐๑	๑๐,๗๙๐	๕,๔๐๐	๙๘,๓๒๐	๘๕๕,๖๑
รวม (ตัน)		๑๐๒,๗๗๙	๕,๖๒๑,๒๗๑	๙๖,๙๐๙	๑๙,๖๖๓,๒๖๘	๓๓,๐๙๑	๓๖,๖๐๐	๕๕,๔๘๘,๘๔๐	๔,๔๗๔,๙๖๑	๘๕,๔๗๗,๗๑๙

แสดงปริมาณขยะมูลฝอยแยกประเภทของสำนักงานเขตกลุ่มกรุงเทพตะวันออก
ประจำปีงบประมาณ พ.ศ. ๒๕๖๓



ตาราง ๒ แสดงจำนวนชุมชน สถานศึกษา สถานประกอบการ หน่วยงานภาครัฐและเอกชน ฯลฯ ที่มีการจัดเก็บข้อมูลปริมาณขยะมูลฝอยแยกประเภท ของสำนักงานเขตกลุ่มกรุงเทพตะวันออก

ลำดับ	สำนักงานเขต	จำนวนหน่วยงานในพื้นที่					รวม
		ชุมชน	สถานศึกษา	สถานประกอบการ	หน่วยงานภาครัฐและเอกชน	ศาสนสถาน/วัด	
๑	สนข. บางกะปิ	๒	๑	-	-	๑	๔
๒	สนข. สะพานสูง	-	-	-	-	-	-
๓	สนข. บึงกุ่ม	-	-	-	-	-	-
๔	สนข. คันนายาว	๔๒	๘	๑๘๘	๗๗	-	๓๑๕
๕	สนข. ลาดกระบัง	-	-	-	-	-	-
๖	สนข. มีนบุรี	๒๗	๑๗	๓๖	-	-	๘๐
๗	สนข. หนองจอก	-	๑๘	-	-	-	๑๘
๘	สนข. คลองสามวา	-	-	-	-	-	-
๙	สนข. ประเวศ	๔๓	๑๖	๑	๑	-	๖๑
รวม		๑๑๔	๖๐	๒๒๕	๗๘	๑	๔๗๘

๒. การดำเนินโครงการ/กิจกรรมที่สอดคล้องตามแผนปฏิบัติการกรุงเทพมหานคร

ในปีงบประมาณ พ.ศ. ๒๕๖๓ สำนักงานเขตกรุงเทพตะวันออก มีการดำเนินโครงการ/กิจกรรมที่สอดคล้องตามแผนปฏิบัติการกรุงเทพมหานคร ในด้านที่ ๑ มหานครปลอดภัย มิติที่ ๑.๑ ปลอดภัยพิชเป้าหมายที่ ๑.๑.๒ กรุงเทพมหานครมีการลดและควบคุมปริมาณมูลฝอยที่แหล่งกำหนดและเพิ่มประสิทธิภาพการจัดการมูลฝอยตั้งแต่แหล่งกำเนิดจนถึงการกำจัดอย่างถูกต้องตามหลักวิชาการ เป้าประสงค์ที่ ๑.๑.๒.๑ การจัดการมูลฝอยที่ต้นทางอย่างมีประสิทธิภาพ จำนวนทั้งหมด ๔๘ โครงการ/กิจกรรม รายละเอียดดังนี้

- สำนักงานเขตบางกะปิ	จำนวน	๔	โครงการ/กิจกรรม
- สำนักงานเขตสะพานสูง	จำนวน	๗	โครงการ/กิจกรรม
- สำนักงานเขตบึงกุ่ม	จำนวน	๒	โครงการ/กิจกรรม
- สำนักงานเขตคันนายาว	จำนวน	๕	โครงการ/กิจกรรม
- สำนักงานเขตลาดกระบัง	จำนวน	๕	โครงการ/กิจกรรม
- สำนักงานเขตมีนบุรี	จำนวน	๕	โครงการ/กิจกรรม
- สำนักงานเขตหนองจอก	จำนวน	๑๐	โครงการ/กิจกรรม
- สำนักงานเขตคลองสามวา	จำนวน	๗	โครงการ/กิจกรรม
- สำนักงานเขตประเวศ	จำนวน	๓	โครงการ/กิจกรรม

๓. การดำเนินโครงการ/กิจกรรมส่งเสริมการลดปริมาณขยะมูลฝอย และการบูรณาการความร่วมมือร่วมกับภาคส่วนต่าง ๆ ที่เกี่ยวข้อง

สำนักงานเขตกลุ่มกรุงเทพตะวันออก มีการดำเนินโครงการ/กิจกรรมส่งเสริมการลดปริมาณขยะมูลฝอยที่ต้นทาง กลางทาง และปลายทาง รายละเอียดดังนี้

- **ขยะที่ต้นทาง** หน่วยงานมีโครงการ/กิจกรรมที่สำคัญ เช่น การส่งเสริมให้หน่วยงานที่เข้าร่วมส่งเสริมลดการผลิตมูลฝอย โดยการคัดแยกมูลฝอยเพื่อให้สามารถนำกลับมาใช้ประโยชน์โดยการรีไซเคิล นำกลับมาใช้ใหม่ เช่น การทำปุ๋ยหมัก น้ำหมักชีวภาพ เป็นต้น

- **ขยะที่กลางทาง** หน่วยงานมีโครงการ/กิจกรรมที่สำคัญ เช่น กิจกรรมเก็บของเหลือใช้ขยะรีไซเคิล ขยะอันตราย เพื่อลดการจัดเก็บที่กลางทาง และนำขยะรีไซเคิลกลับมาใช้ประโยชน์ เป็นต้น

- **ขยะที่ปลายทาง** หน่วยงานมีโครงการ/กิจกรรมที่สำคัญ เช่น การนำมูลฝอยกลับมาใช้ประโยชน์และเหลือกำจัดทิ้งให้น้อยที่สุด เมื่อมูลฝอยเข้าสู่ระบบกำจัดที่ปลายทาง ณ ศูนย์กำจัดมูลฝอย เป็นต้น

๔. ข้อเสนอแนะของหน่วยงาน

เชิงพื้นที่

๑. สภาพพื้นที่บางชุมชนรถเก็บขนมูลฝอยเข้าจัดเก็บไม่ถึง การจัดกิจกรรมเก็บของเหลือใช้จึงไม่สามารถให้บริการได้อย่างทั่วถึง หมู่บ้านบางโครงการ (นิติบุคคลฯ) ไม่ให้ความร่วมมือในการจัดเก็บขยะอันตราย แต่ประชาชนในหมู่บ้านต้องการให้จัดเก็บ ควรให้ชุมชนหรือหมู่บ้านหาจุดพักรวมมูลฝอยขึ้นใหญ่ เพื่อรอการให้บริการจากสำนักงานเขต

๒. สำนักงานเขตที่มีพื้นที่ขนาดใหญ่ มีโรงเรียนและชุมชนจำนวนมาก การขับเคลื่อนกระบวนการจัดการมูลฝอยในพื้นที่ ควรเน้นหน่วยงานที่อยู่ในสายการบังคับบัญชาที่สามารถกำหนดแนวทางดำเนินงานกำกับดูแลและติดตามผลได้ โดยมีการกำหนดวัตถุประสงค์ เป้าหมาย มีการติดตามและเพิ่มแรงจูงใจ

๓. การส่งเสริมการคัดแยกมูลฝอยของประชาชน ควรผ่านกระบวนการทำงานของเจ้าหน้าที่ เช่น รถเก็บขนมูลฝอย พนักงานกวาดถนน และพนักงานสวนสาธารณะ เช่น ขอให้ตลาดคัดแยกเศษผักเศษผลไม้ ออกจากขยะทั่วไปเพื่อลดปริมาณขยะที่รถเก็บขนมูลฝอย หรือพนักงานกวาดถนนขอเศษอาหารจาก ร้านอาหาร บริเวณพื้นที่รับผิดชอบมาทำปุ๋ยหมักร่วมกับขยะใบไม้จากการกวาดทำความสะอาดพื้นที่ ผลปรากฏว่า การให้ความรู้ บุคลากรภายในฝ่ายรักษา ทำให้บุคลากรสามารถประสานขอความร่วมมือ ประชาชนแยกเศษอาหาร ขยะอินทรีย์ ให้มาทำปุ๋ยหมักร่วมกับใบไม้บริเวณริมถนน หรือประชาสัมพันธ์ให้ ผู้ประกอบการ ร้านค้า ตลาดนัด นำมาทิ้งบริเวณ คอกหมักขยะ

เชิงนโยบาย

๑. กรุงเทพมหานครควรมีกยุทธ์หรือกระบวนการขับเคลื่อนการลดและควบคุมปริมาณมูลฝอยที่แหล่งกำเนิด และสนับสนุนเครื่องมือในการจัดการมูลฝอยที่แหล่งกำเนิดให้กับหน่วยงานต่าง ๆ โดยเฉพาะหน่วยงานในสังกัดกรุงเทพมหานคร ซึ่งได้รับยกเว้นการจัดเก็บเงินค่าธรรมเนียมการเก็บขนมูลฝอย จึงไม่ระมัดระวังควบคุมปริมาณมูลฝอยที่เกิดขึ้นอย่างมีประสิทธิภาพ และมีการส่งเสริมเพิ่มการ ประชาสัมพันธ์ผ่านสื่อ สาธารณะส่วนกลางมากกว่าการจัดทำแผนประชาสัมพันธ์ให้เจ้าหน้าที่แจก ประชาสัมพันธ์ ซึ่งไม่ทั่วถึงและไม่ครอบคลุมพื้นที่กรุงเทพมหานคร

๒. กรุงเทพมหานครควรกำหนดมาตรการหรือแนวทางดำเนินงานที่ชัดเจน กรณีประชาชนไม่ชำระค่าบริการเก็บขนมูลฝอย เพื่อให้ฝ่ายรักษาความสะอาดฯ ทั้ง ๕๐ เขตใช้เป็นแนวปฏิบัติไปในทิศทางเดียวกัน

๓. กรุงเทพมหานครควรวางวิธีเพิ่มแรงจูงใจให้ประชาชนคัดแยกขยะในครัวเรือน เช่น ถ้ามีการคัดแยกขยะในครัวเรือนจะได้ส่วนลดค่าบริการ ถ้าไม่คัดแยกจะเสียค่าบริการในอัตราสูง โดยกรุงเทพมหานครต้องสนับสนุนวัสดุอุปกรณ์ให้ครัวเรือน และสนับสนุนยานพาหนะและบุคลากรให้หน่วยงานอย่างเหมาะสม

๔. กรุงเทพมหานครควรมีการกำหนดหลักเกณฑ์วิธีการในการให้บริการติดตั้งรองรับมูลฝอย ขนาด ๓ ลบ.ม. และ ๔ ลบ.ม. ในสถานประกอบการ บริษัท ห้างร้าน โดยกำหนดอัตราค่าบริการติดตั้งรองรับมูลฝอยและค่าธรรมเนียมในการเก็บขนมูลฝอยให้ชัดเจน เพื่อให้สำนักงานเขตสามารถนำรถเก็บขนมูลฝอยแบบอัด ขนาด ๒ ตัน ๕ ตัน และบุคลากร ไปบริการเก็บขนมูลฝอยตามบ้านเรือนประชาชนได้อย่างเต็มประสิทธิภาพ

๕. กรุงเทพมหานครควรกำหนดมาตรการลงโทษบุคคลผู้ทิ้งขยะอันตรายรวมกับมูลฝอยทั่วไป อย่างจริงจัง

รายงานผลการตรวจราชการแบบบูรณาการมุ่งผลสัมฤทธิ์
“การบริหารจัดการขยะ”

รอบที่ ๑ (เดือนตุลาคม ๒๕๖๒ – มีนาคม ๒๕๖๓) ประจำปีงบประมาณ พ.ศ. ๒๕๖๓
เขตตรวจราชการ ๓ (สำนักสิ่งแวดล้อม และกลุ่มเขตกรุงเทพใต้)

คณะผู้ตรวจราชการกรุงเทพมหานคร เขตตรวจราชการ ๓ ได้ดำเนินการตรวจราชการแบบบูรณาการมุ่งผลสัมฤทธิ์ ประเด็น“การบริหารจัดการขยะ” รอบที่ ๑ (เดือนตุลาคม ๒๕๖๒ – มีนาคม ๒๕๖๓) ของสำนักสิ่งแวดล้อม และสำนักงานเขตกลุ่มกรุงเทพใต้ รวม ๑๐ สำนักงานเขต ประกอบด้วย สำนักงานเขตบางรัก สำนักงานเขตพระโขนง สำนักงานเขตบางนา สำนักงานเขตปทุมวัน สำนักงานเขตคลองเตย สำนักงานเขตวัฒนา สำนักงานเขตสาทร สำนักงานเขตบางคอแหลม สำนักงานเขตยานนาวา และสำนักงานเขตสวนหลวง มีผลการดำเนินงานด้านการจัดการขยะมูลฝอย และการดำเนินการตามแผนปฏิบัติการประจำปีของหน่วยงาน ตามประเด็นการตรวจราชการแบบบูรณาการมุ่งผลสัมฤทธิ์ “การบริหารจัดการขยะ” รายละเอียดดังนี้

๑. สถิติข้อมูลขยะมูลฝอยแยกประเภทในปีงบประมาณ พ.ศ. ๒๕๖๓

๑.๑ สำนักสิ่งแวดล้อม

สำนักสิ่งแวดล้อม ได้จัดเก็บข้อมูลขยะมูลฝอยแยกประเภทของหน่วยงานในศาลาว่าการกรุงเทพมหานคร และอาคารกรุงเทพมหานคร ๒ ประจำปีงบประมาณ พ.ศ. ๒๕๖๓ โดยหน่วยงานมีการคัดแยกขยะมูลฝอยแบ่งเป็น ๔ ประเภท ได้แก่ ขยะอินทรีย์ ขยะรีไซเคิล ขยะอันตราย และขยะทั่วไป

หน่วยงานในศาลาว่าการกรุงเทพมหานคร ประกอบด้วย สำนักงานเลขาธิการสภากรุงเทพมหานคร สำนักงานเลขาธิการผู้ว่าราชการกรุงเทพมหานคร สำนักงาน ก.ก. สำนักปลัดกรุงเทพมหานคร สำนักงบประมาณ กรุงเทพมหานคร สำนักการคลัง และสำนักยุทธศาสตร์และประเมินผล และหน่วยงานในอาคารกรุงเทพมหานคร ๒ ประกอบด้วย สำนักการโยธา สำนักสิ่งแวดล้อม สำนักอนามัย สำนักการระบายน้ำ สำนักวัฒนธรรม กีฬา และการท่องเที่ยว และสำนักยุทธศาสตร์และประเมินผล (กองพัฒนาระบบงานคอมพิวเตอร์ กองควบคุมระบบคอมพิวเตอร์ และกองบริการระบบคอมพิวเตอร์) มีปริมาณขยะแยกประเภทรวมทั้งสิ้น จำนวน ๔๕,๑๗๑.๓๙ กิโลกรัม (ส่วนของศาลาว่าการกรุงเทพมหานคร จำนวน ๓๓,๗๑๐.๐๔ กิโลกรัม และส่วนของอาคารกรุงเทพมหานคร ๒ จำนวน ๑๑,๔๖๑.๓๕ กิโลกรัม) โดยศาลาว่าการกรุงเทพมหานคร มีประเภทขยะทั่วไปมากที่สุด จำนวน ๒๓,๓๖๘.๘๐ กิโลกรัม ส่วนอาคารกรุงเทพมหานคร ๒ มีประเภทขยะรีไซเคิลมากที่สุด จำนวน ๙,๙๒๔.๙๒ กิโลกรัม รายละเอียดดังนี้

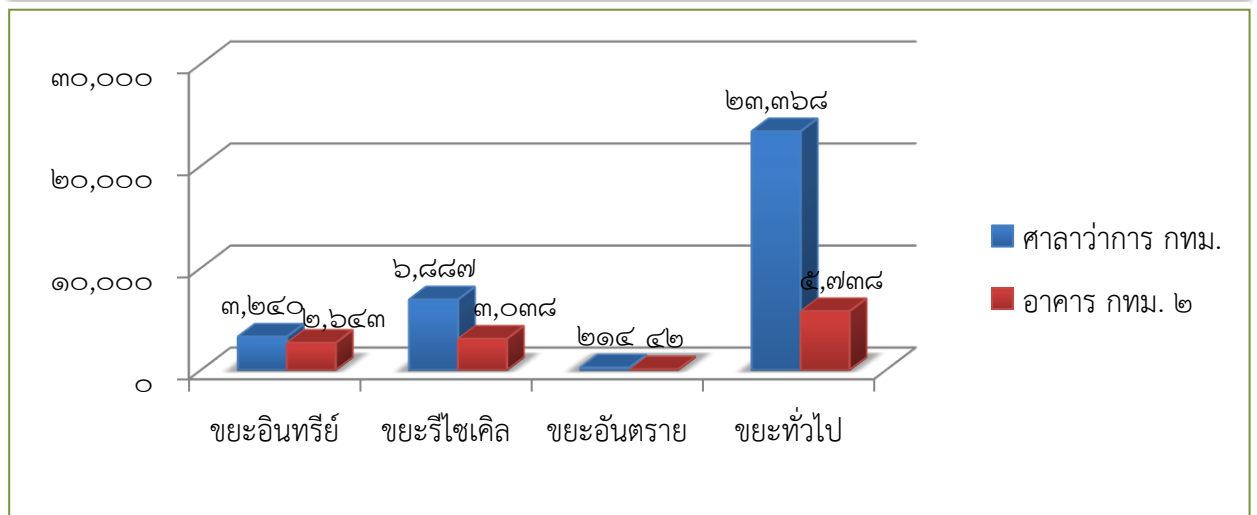
ลำดับที่	หน่วยงาน/ส่วนราชการของกรุงเทพมหานครที่มีการจัดเก็บข้อมูลขยะ	ปริมาณขยะมูลฝอยแยกตามประเภทที่จัดเก็บ (ก.ก.)				รวม (ก.ก.)
		ขยะอินทรีย์	ขยะรีไซเคิล	ขยะอันตราย	ขยะทั่วไป	
ศาลาว่าการกรุงเทพมหานคร						
๑	สำนักงานเลขาธิการสภากรุงเทพมหานคร	-	๗๘.๑๐	-	๔๓	๑๒๑.๑๐
๒	สำนักงานเลขาธิการผู้ว่าราชการกรุงเทพมหานคร	๑๘.๒๐	๑๘.๒๐	๑๘.๒๐	๑๘.๒๐	๗๒.๘๐
๓	สำนักงาน ก.ก.	๓๙๐	๑,๒๙๗	๐.๕๐	๓๗๘	๒,๐๖๕.๕๐
๔	สำนักปลัดกรุงเทพมหานคร	๓๖๕.๖๘	๑,๒๔๒.๒๑	๖๐.๕๐	๘,๙๒๔.๓๐	๑๐,๕๙๒.๖๙
๕	สำนักงบประมาณ กทม.	๔๓๙	๖๑	๑๗	๕๒๓	๑,๐๔๐
๖	สำนักการคลัง	๔๐๗.๓๐	๗๕๖.๘๐	๑๑.๐๓	๑,๘๐๖.๓๐	๒,๙๗๑.๔๓

ลำดับ ที่	หน่วยงาน/ส่วนราชการ ของกรุงเทพมหานคร ที่มีการจัดเก็บข้อมูลขยะ	ปริมาณขยะมูลฝอยแยกตามประเภทที่จัดเก็บ (ก.ก.)				รวม (ก.ก.)
		ขยะอินทรีย์	ขยะรีไซเคิล	ขยะอันตราย	ขยะทั่วไป	
๗	สำนักยุทธศาสตร์และ ประเมินผล	๑,๖๒๐.๑๘	๓,๔๔๓.๓๑	๑๐๗.๑๓	๑๑,๖๗๖	๑๖,๘๔๖.๖๒
รวม (ก.ก.)		๓,๒๔๐.๓๖	๖,๘๘๖.๖๒	๒๑๔.๒๖	๒๓,๓๖๘.๘๐	๓๓,๗๑๐.๐๔
อาคารกรุงเทพมหานคร ๒						
๘	สำนักการโยธา	-	-	-	-	-
๙	สำนักสิ่งแวดล้อม	๙๔๐.๒๕	๑,๐๓๕.๗๐	๒๐.๙๐	๒,๓๗๔	๔,๓๗๐.๘๕
๑๐	สำนักอนามัย	๓๗๘.๖๐	๔๘๓.๖๐	๒๑.๓๐	๒,๔๔๗	๓,๓๓๐.๕๐
๑๑	สำนักการระบายน้ำ	๙๓๒	๑๐๑๒	-	๔๕๑	๒,๓๙๕
๑๒	สำนักวัฒนธรรม กีฬา และการท่องเที่ยว	๓๙๒	๕๐๗	-	๔๖๖	๑,๓๖๕
๑๓	สำนักยุทธศาสตร์และ ประเมินผล	-	-	-	-	-
รวม (ก.ก.)		๒,๖๘๒.๘๕	๓,๐๓๘.๓๐	๔๒.๒๐	๕,๗๓๘	๑๑,๕๖๑.๓๕
รวมทั้งหมด (ก.ก.)		๕,๘๘๓.๒๑	๙,๙๒๔.๙๒	๒๕๖.๔๖	๒๙,๑๐๖.๘๐	๔๕,๑๗๑.๓๙

จากตารางข้างต้นจะเห็นได้ว่า หน่วยงานในศาลาว่าการกรุงเทพมหานครส่วนใหญ่มีข้อมูลปริมาณการคัดแยกขยะมูลฝอยครบถ้วน มีเพียงสำนักงานเลขานุการสภากรุงเทพมหานครที่ไม่มีข้อมูลขยะอินทรีย์และขยะอันตราย และในส่วนของหน่วยงานในอาคารกรุงเทพมหานคร ๒ มีจำนวน ๒ หน่วยงานที่ไม่มีข้อมูลการจัดเก็บขยะมูลฝอยแยกประเภทส่งสำนักสิ่งแวดล้อม ได้แก่ สำนักการโยธา และ สำนักยุทธศาสตร์และประเมินผล

ทั้งนี้ มีหน่วยงานระดับสำนักที่ไม่ได้อยู่ในศาลาว่าการกรุงเทพมหานคร และอาคารกรุงเทพมหานคร ๒ จำนวน ๗ หน่วยงาน ซึ่งไม่มีข้อมูลปริมาณการคัดแยกขยะมูลฝอย ได้แก่ สำนักงานจรรยาและขนส่ง สำนักงานการแพทย์ สำนักงานการศึกษา สำนักเทศกิจ สำนักป้องกันและบรรเทาสาธารณภัย สำนักพัฒนาสังคม และสำนักงานวางแผนและพัฒนาเมือง

**แสดงปริมาณขยะมูลฝอยแยกประเภทของหน่วยงาน
ในศาลาว่าการกรุงเทพมหานคร และอาคารกรุงเทพมหานคร ๒
ประจำปีงบประมาณ พ.ศ. ๒๕๖๓**



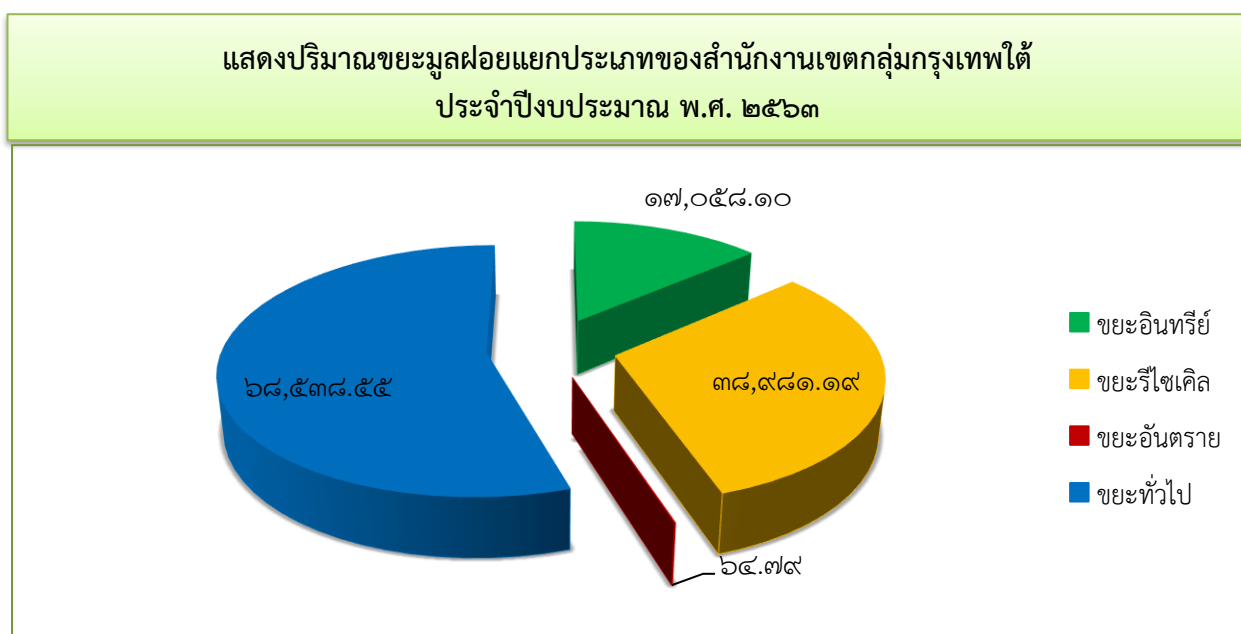
หมายเหตุ : หน่วยเป็นกิโลกรัม

๑.๒ สำนักงานเขตกลุ่มกรุงเทพใต้

สำนักงานเขตกลุ่มกรุงเทพใต้ ประกอบด้วย สำนักงานเขตบางรัก สำนักงานเขตพระโขนง สำนักงานเขตบางนา สำนักงานเขตปทุมวัน สำนักงานเขตคลองเตย สำนักงานเขตวัฒนา สำนักงานเขตสาทร สำนักงานเขตบางคอแหลม สำนักงานเขตยานนาวา และสำนักงานเขตสวนหลวง มีข้อมูลปริมาณขยะมูลฝอยแยกประเภททั้งในส่วนของอาคารสำนักงานเขต และพื้นที่เขต (ชุมชน สถานศึกษา สถานประกอบการ หน่วยงานภาครัฐและเอกชน) โดยแบ่งเป็น ๔ ประเภท ได้แก่ ขยะอินทรีย์ ขยะรีไซเคิล ขยะอันตราย และขยะทั่วไป มีปริมาณขยะรวมทั้งสิ้น ๑๔๓,๓๑๖.๔๐๐ ตัน เป็นประเภทขยะทั่วไปมากที่สุด จำนวน ๗๐,๖๘๔.๑๔๐ ตัน และประเภทขยะอันตรายน้อยที่สุด จำนวน ๗๓.๑๐๒ ตัน รายละเอียดดังนี้

ลำดับที่	สำนักงานเขต	ปริมาณขยะมูลฝอยแยกตามประเภทที่จัดเก็บ (ตัน)								รวม (ตัน)
		ขยะอินทรีย์		ขยะรีไซเคิล		ขยะอันตราย		ขยะทั่วไป		
		อาคารสำนักงานเขต	พื้นที่เขต	อาคารสำนักงานเขต	พื้นที่เขต	อาคารสำนักงานเขต	พื้นที่เขต	อาคารสำนักงานเขต	พื้นที่เขต	
๑	บางรัก	๐.๑๐	๐.๖๓	๐.๑๒๑	๕.๐๗	๐.๐๒๐	๔.๙๗	-	-	๑๐.๙๑๑
๒	พระโขนง	๒.๐๑๓	๑,๖๔๘	๐.๙๙๖	๖,๕๐๖.๑๔	๐.๐๑๕	๖.๑๐	๑.๐๔๐	๒๑,๔๘๒.๐๘	๒๙,๖๔๖.๓๘
๓	บางนา	๐.๕๐๑	๓๑๓.๔๔	๑.๖๔๘	๗,๒๔๕.๕๐	๐.๐๐๙	๙.๔๗	๐.๐๔๐	-	๗,๕๗๐.๖๐๘
๔	ปทุมวัน	๑๐.๘๐	๑๖,๒๓๐	๔	๑๙,๑๗๙	๐.๐๑๐	๑๔.๖๐๐	๑๑	๑๗,๒๓๒	๕๒,๖๘๑.๔๑๐
๕	คลองเตย	-	๐.๒๐	๐.๖๑	๐.๙๐	-	-	-	-	๑.๗๑
๖	วัฒนา	๙.๗๕	๖๗.๓๙	๒๒.๔๔	๑,๓๘๗.๒๒	๐.๒๐	๙.๒๐	๐.๗๐	-	๑,๔๙๖.๙๖
๗	สาทร	๑.๘๐	๕,๖๖๗.๑๕๔	๔.๓๐	๕,๖๘๘.๑๐	๐.๒๐	๖.๑๐	๖.๒๘	๑๕,๐๙๑.๑๓	๒๖,๔๖๕.๐๖
๘	บางคอแหลม	๐.๒๕๐	๑,๘๐๐.๗๒	๐.๓๖๘	๖,๙๐๓.๘๗	๐.๐๑๐	๔.๗๖	-	-	๘,๗๐๙.๙๘
๙	ยานนาวา	๐.๒๑๑	๑,๘๘๓.๙๕	๑.๑๙๕	๕,๕๐๒.๑๕	๐.๐๐๘	๖.๕๑	๐.๒๙๘	๑๖,๖๐๔.๑๕	๒๓,๙๙๘.๔๗
๑๐	สวนหลวง	๐.๑๖๑	๒๐.๘๗๖	๑.๓๑๒	๑๖.๘๕๔	-	๑๐.๙๒	๓.๗๓๙	๒๕๑.๖๘	๓๐๕.๕๔
รวม (ตัน)		๒๕.๕๘๖	๒๗,๖๓๒.๓๖๐	๓๖.๙๙๐	๕๒,๔๓๔.๘๐๐	๐.๔๗๒	๗๒.๖๓	๒๓.๐๙๗	๗๐,๖๖๑.๐๔๐	๑๔๓,๓๑๖.๔๐๐
รวมทั้งหมด (ตัน)		๒๗,๖๕๗.๙๕๐		๕๒,๔๗๑.๗๙๐		๗๓.๑๐๒		๗๐,๖๘๔.๑๔๐		๑๔๓,๓๑๖.๔๐๐

จากตารางข้างต้นจะเห็นได้ว่า ข้อมูลปริมาณขยะมูลฝอยแยกประเภทของสำนักงานเขตคลองเตย และสำนักงานเขตบางรัก มีข้อมูลน้อยผิดปกติไม่สอดคล้องกับข้อมูลของสำนักงานเขตอื่น ๆ โดยสำนักงานเขตคลองเตยไม่มีข้อมูลขยะอันตรายและขยะทั่วไป และสำนักงานเขตบางรักไม่มีข้อมูลขยะทั่วไป



หมายเหตุ : หน่วยเป็นตัน

ตารางแสดงจำนวนชุมชน สถานศึกษา สถานประกอบการ หน่วยงานภาครัฐและเอกชน ฯลฯ ที่มีการจัดเก็บข้อมูล ปริมาณขยะมูลฝอยแยกประเภท ของสำนักงานเขตกลุ่มกรุงเทพใต้

ลำดับ	สำนักงานเขต	จำนวนหน่วยงานในพื้นที่					รวม
		ชุมชน	สถานศึกษา	สถานประกอบการ	หน่วยงานภาครัฐและเอกชน	อื่น ๆ	
๑	บางรัก	๑๕	๒๔	๒๒๖	๕	๕	๒๗๕
๒	พระโขนง	๔๔	๒๕	๑,๐๙๒	๑๕	๕	๑,๑๘๑
๓	บางนา	๓๕	๗	๑๖	๓	๒	๖๓
๔	ปทุมวัน	๒๑	๕	๑๐	๘	๖	๕๐
๕	คลองเตย	-	๔	-	-	-	๔
๖	วัฒนา	๑๖	๘	๙	๙	-	๔๒
๗	สาทร	๒๑	๕	๑๐	๘	๖	๕๐
๘	บางคอแหลม	๒๙	๗	๕๒๐	๑๘	๑๐	๕๘๔
๙	ยานนาวา	๑๗	๒๕	๗๖๑	๕๗	๘	๘๖๘
๑๐	สวนหลวง	๕	๘	๕	๔	-	๒๒
รวม		๒๐๓	๑๑๘	๒,๖๔๙	๑๒๗	๔๒	๓,๑๓๙

หมายเหตุ : อื่น ๆ หมายถึง ศาสนสถาน/วัด อาคารสูง

๒. การดำเนินโครงการ/กิจกรรมที่สอดคล้องตามแผนปฏิบัติการกรุงเทพมหานคร

ในปีงบประมาณ พ.ศ. ๒๕๖๓ สำนักสิ่งแวดล้อม และสำนักงานเขตกรุงเทพใต้ มีการดำเนินโครงการ/กิจกรรมที่สอดคล้องตามแผนปฏิบัติการกรุงเทพมหานคร ในด้านที่ ๑ มหานครปลอดภัย มิติที่ ๑.๑ ปลอดภัยพิช รายนะเอียดดังนี้

๑) สำนักสิ่งแวดล้อม จำนวน ๑๑ โครงการ/กิจกรรม

๒) สำนักงานเขตกลุ่มกรุงเทพใต้ รวม ๖๖ โครงการ/กิจกรรม

- สำนักงานเขตบางรัก จำนวน ๑๐ โครงการ/กิจกรรม
- สำนักงานเขตพระโขนง จำนวน ๖ โครงการ/กิจกรรม
- สำนักงานเขตบางนา จำนวน ๖ โครงการ/กิจกรรม
- สำนักงานเขตปทุมวัน จำนวน ๓ โครงการ/กิจกรรม
- สำนักงานเขตคลองเตย จำนวน ๗ โครงการ/กิจกรรม
- สำนักงานเขตวัฒนา จำนวน ๗ โครงการ/กิจกรรม
- สำนักงานเขตสาทร จำนวน ๓ โครงการ/กิจกรรม
- สำนักงานเขตบางคอแหลม จำนวน ๑๖ โครงการ/กิจกรรม
- สำนักงานเขตยานนาวา จำนวน ๔ โครงการ/กิจกรรม
- สำนักงานเขตสวนหลวง จำนวน ๔ โครงการ/กิจกรรม

๓. การดำเนินโครงการ/กิจกรรมส่งเสริมการลดปริมาณขยะมูลฝอย และการบูรณาการความร่วมมือร่วมกับภาคส่วนต่าง ๆ ที่เกี่ยวข้อง

สำนักสิ่งแวดล้อม และสำนักงานเขตกลุ่มกรุงเทพใต้ มีการดำเนินโครงการ/กิจกรรมส่งเสริมการลดปริมาณขยะมูลฝอยที่ต้นทาง กลางทาง และปลายทาง รายละเอียดดังนี้

- **ขยะที่ต้นทาง** หน่วยงานมีโครงการ/กิจกรรมที่สำคัญ เช่น กิจกรรมรณรงค์ให้ความรู้การคัดแยกขยะ โครงการส่งเสริมการลดและการคัดแยกขยะมูลฝอย โครงการส่งเสริมการแปรรูปขยะเศษอาหารเพื่อนำไปใช้ประโยชน์ กิจกรรมทอดผ้าป่ารีไซเคิล “ขยะสร้างบุญ” กิจกรรมตลาดนัดรีไซเคิล กิจกรรมการทำปุ๋ยหมักจากใบไม้ ผัก ผลไม้ และเศษวัชพืชจากการปฏิบัติงานและกิจกรรมการแปรรูปของเหลือใช้เป็นสิ่งประดิษฐ์ โครงการจัดตั้ง Reuse Shop เป็นต้น
- **ขยะที่กลางทาง** หน่วยงานมีโครงการ/กิจกรรมที่สำคัญ เช่น โครงการทิ้งเป็นที่เก็บเป็นเวลา กิจกรรมกำหนดเวลาทิ้ง นัดเวลาเก็บขยะมูลฝอยขึ้นใหญ่และขยะมูลฝอยอันตราย และโครงการส่งเสริมการทิ้งและเก็บขยะมูลฝอยแยกประเภท เป็นต้น
- **ขยะที่ปลายทาง** สำนักสิ่งแวดล้อม มีการกำจัดขยะมูลฝอยที่ศูนย์กำจัดมูลฝอยอ่อนนุช และศูนย์กำจัดมูลฝอยหนองแขม ขนาด ๕๐ ตันต่อวัน โรงงานปุ๋ยหมัก ๑,๐๐๐ และ ๖๐๐ ตันต่อวัน และโรงงาน MBT อ่อนนุช ๘๐๐ ตันต่อวัน และสำนักงานเขต มีโครงการ/กิจกรรมที่สำคัญ เช่น โครงการส่งเสริมการแปรรูปมูลฝอยอินทรีย์เพื่อนำมาใช้ประโยชน์ กิจกรรมผลิตปุ๋ยหมักจากวัสดุธรรมชาติ

๔. ข้อเสนอแนะของหน่วยงาน

- ๑) การให้บริการด้านการจัดการขยะควรมีลักษณะที่ยืดหยุ่นปรับเปลี่ยนไปตามลักษณะพื้นที่ของแต่ละเขตที่แตกต่างกัน
- ๒) การกำหนดนโยบายควรมีความชัดเจนและต่อเนื่องในการดำเนินการ ไม่ควรเปลี่ยนแปลงบ่อยเพราะทำให้ประชาชนขาดความเชื่อมั่นและไม่ปรับเปลี่ยนพฤติกรรม
- ๓) ควรนำมาตรการทางกฎหมายมาบังคับใช้อย่างเป็นรูปธรรม เป็นการช่วยควบคุมปริมาณขยะของกรุงเทพมหานคร

ข้อสังเกตและข้อเสนอแนะของผู้ตรวจราชการเขตตรวจราชการ ๓

ปัญหาในการบริหารจัดการ

๑. งบประมาณ
 - งบประมาณได้รับไม่ทันกับการบริหารจัดการ ปัญหาขาดไม้กวาดแต่ต้องรองบประมาณงวด ๓ ในเดือนมิถุนายน และยังไม่มีความชัดเจนว่าจะได้รับเงินงบประมาณมาจัดซื้อ การแก้ไขเบื้องต้นได้พยายามหางบเหลือจ่ายเพื่อมาจัดซื้อวัสดุอุปกรณ์ที่จำเป็น
 - การแพร่ระบาดของเชื้อโรคไวรัสโคโรนา ๒๐๑๙ ทำให้ต้องจัดเจ้าหน้าที่ออกทำความสะอาดสะพานลอย บริเวณสถานีรถไฟฟ้า ป้ายรถเมล์ ฯลฯ วันละ ๒ ครั้ง ต้องใช้วัสดุอุปกรณ์เพิ่มขึ้น
 - ไตรมาสสุดท้ายคนงานอาจไม่ได้รับค่าล่วงเวลาในการปฏิบัติงาน ซึ่งฝ่ายรักษาความสะอาดฯ อาจต้องใช้วิธีสลับการปฏิบัติงาน
 - สำนักยุทธศาสตร์และประเมินผล มีหนังสือสั่งการ ที่ กท ๐๕๐๓/๐๘๘๑ ลงวันที่ ๑๒ พ.ค. ๖๓ ให้ปรับลดงบประมาณ
๒. บุคลากรไม่เพียงพอ ไม่ได้จ้างทดแทนเมื่อตำแหน่งว่าง จำนวนพนักงานประจำรถเก็บขนไม่สอดคล้องกับจำนวนรถ การเก็บขนขยะต้องทำวันละ ๒ รอบ ทำให้ไม่สามารถลาพักผ่อนหรือลาป่วย ในกรณีของพนักงานขับรถถ้าไม่ไปขับรถมาขับจะต้องตั้งกรรมการสอบสวนข้อเท็จจริง เนื่องจากกรุงเทพมหานครจ่ายค่าเช่ารถทุกวัน

และเป็นเหตุให้ราชการเสียประโยชน์ กรณีฝ่ายรักษาความสะอาดฯ แก้ปัญหาชั่วคราว โดยใช้วิธีออกคำสั่งให้เจ้าหน้าที่คนอื่น มาปฏิบัติหน้าที่แทนทำได้ในระยะสั้นเท่านั้น ฝ่ายรักษาความสะอาดจึงเสนอว่า กรุงเทพมหานคร เมื่อเช่ารถขยะมาใช้ในราชการก็ควรเช่ารถมาพร้อมคนขับด้วยเพื่อประสิทธิภาพของการบริหารจัดการ

๓. ปัญหาขาดขวัญกำลังใจในเรื่องการบรรจุแต่งตั้งจากลูกจ้างชั่วคราวเป็นลูกจ้างประจำ ซึ่งใช้เวลานานมาก

๔. ปัญหาการดำเนินการตามตัวชี้วัดการลดปริมาณมูลฝอยของสำนักสิ่งแวดล้อม ซึ่งสวนทางกับสภาพข้อเท็จจริงตามบริบทปัจจุบัน คืออาคารสำนักงานและอาคารพักอาศัยเพิ่มขึ้นจำนวนมาก ประชาชนและประชากรแฝงเพิ่มขึ้นจำนวนมาก ประกอบกับพฤติกรรมกรรมการบริโภคอาหารด้วยการสั่งมารับประทานโดยเฉพาะสถานการณ์ช่วงการระบาดของโรคโควิด ๑๙ ทำให้ปริมาณขยะเพิ่มขึ้นจำนวนมาก

ข้อสังเกตและข้อเสนอแนะของผู้ตรวจราชการกรุงเทพมหานคร

๑. กรุงเทพมหานครควรพิจารณาให้ความสำคัญกับการประหยัด ตัดลดค่าใช้จ่ายที่ไม่จำเป็นลงอย่างจริงจัง เพื่อเตรียมพร้อมกับสถานการณ์งบประมาณที่กำลังจะเกิดขึ้นในระยะเวลายันใกล้ เนื่องจากระบบเศรษฐกิจถดถอยอย่างรุนแรง พร้อมทั้งเตรียมความพร้อมด้านงบประมาณด้วยการวิเคราะห์ พยากรณ์ และสังเคราะห์วิธีการล่วงหน้า เพื่อรองรับวิกฤตด้านงบประมาณ

๒. นำข้อเสนอแนะของฝ่ายรักษาความสะอาดฯ ของสำนักงานเขตในเรื่องการเช่ารถพร้อมพนักงานขับรถไปพิจารณาข้อดี ข้อเสีย และความเป็นไปได้

๓. ในระหว่างที่กรุงเทพมหานครเผชิญวิกฤตเรื่องงบประมาณ เห็นควรให้นำเสนอข้อเท็จจริงและทำความเข้าใจให้ลูกจ้างชั่วคราวทราบ เพื่อรักษากำไล้ใจของเจ้าหน้าที่ไว้ระดับหนึ่งก่อน

๔. สำนักสิ่งแวดล้อมควรพิจารณาดำเนินการในเชิงนโยบายเพื่อให้

๔.๑ ผู้ผลิตภาชนะบรรจุอาหาร ผู้จำหน่ายอาหารใช้ภาชนะบรรจุอาหารชนิดรีไซเคิลอย่างแพร่หลาย

๔.๒ เกิดโครงการเชิงกลยุทธ์เพื่อให้ผู้บริโภคนิยมซื้ออาหารและเครื่องดื่มบรรจุในผลิตภัณฑ์รีไซเคิลเท่านั้น และเป็นแรงจูงใจให้ผู้ผลิตและจำหน่ายอาหารหันมาใช้ภาชนะรีไซเคิล

๔.๓ เกิดโครงการเชิงกลยุทธ์เพื่อให้ความรู้เชิงลึกอย่างจริงจัง เข้าใจจริง ๆ ในเรื่องขยะรีไซเคิลแก่ประชาชนทุกช่วงวัยและทุกกลุ่ม

รายงานผลการตรวจราชการแบบบูรณาการเพื่อมุ่งผลสัมฤทธิ์ “การบริหารจัดการขยะ”
รอบที่ ๑ ระหว่างวันที่ ๑ ตุลาคม ๒๕๖๒ ถึงวันที่ ๓๑ มีนาคม ๒๕๖๓
ของผู้ตรวจราชการกรุงเทพมหานคร เขตตรวจราชการ ๔

ตามแผนการตรวจราชการของผู้ตรวจราชการกรุงเทพมหานครประจำปีงบประมาณ พ.ศ. ๒๕๖๓ กำหนดให้มีการตรวจราชการแบบบูรณาการเพื่อมุ่งผลสัมฤทธิ์ “การบริหารจัดการขยะ” เพื่อประเมินและติดตามผลการดำเนินการของสำนักสิ่งแวดล้อมและสำนักงานเขต โดยเน้นการติดตามและประเมินผลในการแก้ไขปัญหาขยะมูลฝอยของกรุงเทพมหานคร โครงการ/กิจกรรม ที่สนับสนุนการดำเนินการตามแผนปฏิบัติการราชการของกรุงเทพมหานคร ประจำปีงบประมาณ พ.ศ. ๒๕๖๓ เพื่อให้เกิดประสิทธิภาพและประสิทธิผลในการลดปริมาณขยะมูลฝอย ตั้งแต่ต้นทาง กลางทาง และปลายทาง

การตรวจติดตามในรอบที่ ๑ ประเด็นการตรวจติดตามจะมุ่งเน้นที่ข้อมูลพื้นฐานปริมาณขยะมูลฝอยแต่ละประเภทของแต่ละหน่วยงาน ส่วนราชการ สำนักงานเขต ชุมชน สถานศึกษา สถานประกอบการ หน่วยงานภาครัฐและเอกชน ผลการดำเนินโครงการ/กิจกรรมตามแผนปฏิบัติการราชการของกรุงเทพมหานคร ประจำปีงบประมาณ พ.ศ. ๒๕๖๓ ปัญหา อุปสรรค ข้อจำกัดในการดำเนินการ แนวทางแก้ไข ปรับปรุงพัฒนา และข้อเสนอแนะเมื่อปีงบประมาณที่ผ่านมา และการดำเนินโครงการ/กิจกรรมในปีงบประมาณ พ.ศ. ๒๕๖๓ ตามแผนปฏิบัติการราชการของกรุงเทพมหานคร ประจำปีงบประมาณ พ.ศ. ๒๕๖๓ รวมถึงแนวทางการบูรณาการระหว่างหน่วยงานและภาคส่วนต่าง ๆ แนวทางในการติดตามประเมินผลการดำเนินการ การจัดเก็บฐานข้อมูล ในด้านการบริหารจัดการขยะ ข้อเสนอแนะเชิงพื้นที่และเชิงนโยบาย

บัดนี้ การตรวจติดตามได้เสร็จสิ้นและได้รับข้อมูลจากหน่วยรับตรวจครบถ้วนแล้ว ผู้ตรวจราชการกรุงเทพมหานคร เขตตรวจราชการ ๔ ขอรายงานผลการตรวจราชการแบบบูรณาการในประเด็น “การบริหารจัดการขยะ” ดังนี้

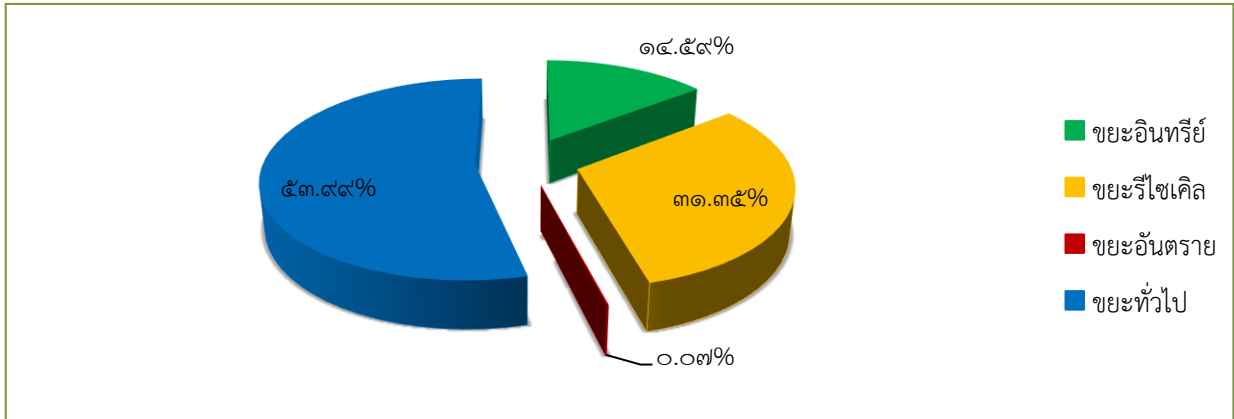
๑. สถิติข้อมูลพื้นฐานปริมาณขยะมูลฝอย ประจำปีงบประมาณ พ.ศ. ๒๕๖๓ (สำนักงานเขตกลุ่มกรุงเทพมหานครกลาง)

สำนักงานเขตกลุ่มกรุงเทพมหานครกลางมีปริมาณขยะมูลฝอยของหน่วยงานทั้งหมด จำนวน ๑๒๗,๗๑๔.๓๔๖ ตัน โดยเป็นประเภทขยะทั่วไปมากที่สุด จำนวน ๖๘,๙๕๔.๗๘๐ ตัน (๕๓.๙๙ %) และประเภทขยะอันตรายน้อยที่สุด จำนวน ๙๐.๑๑๖ ตัน (๐.๐๗ %) รายละเอียดตามตาราง ๑, ๒ และแผนภูมิ ๑

ตาราง ๑ แสดงปริมาณขยะมูลฝอยของหน่วยงาน (สำนักงานเขตกลุ่มกรุงเทพมหานครกลาง)

ลำดับที่	สำนักงานเขต	ปริมาณขยะมูลฝอยแยกตามประเภทที่จัดเก็บ (ตัน)								รวม (ตัน)
		ขยะอินทรีย์		ขยะรีไซเคิล		ขยะอันตราย		ขยะทั่วไป		
		อาคารสำนักงานเขต	พื้นที่เขต	อาคารสำนักงานเขต	พื้นที่เขต	อาคารสำนักงานเขต	พื้นที่เขต	อาคารสำนักงานเขต	พื้นที่เขต	
๑	สนข. พระนคร	๐.๐๐๒	๒,๓๖๑.๓๔	๐.๐๐๗	๑,๔๔๑.๔๙๔	๐	๖.๒๐๐	๐.๐๘๓	๐.๑๒๐	๓,๘๐๙.๒๕๖
๒	สนข. ดุสิต	๕.๐๐๐	๑,๒๕๐.๔๕๐	๘.๗๐๐	๓,๓๔๓.๔๐๐	๐.๐๒๐	๓.๓๙๐	๐.๐๐๔	๖.๕๕๐	๙,๖๑๗.๕๑๔
๓	สนข. ป้อมปราบฯ	๐.๐๑๓	๙๐๕.๒๒๕	๐.๒๒๑	๓,๕๕๐.๗๔๙	๐.๐๑๔	๓.๗๒๐	๕.๓๘๖	๗,๔๐๔.๘๘๐	๑๑,๘๗๐.๒๐๘
๔	สนข. สัมพันธวงศ์	๐.๐๙๕	๕๐๖.๓๙๑	๐.๒๔๒	๑,๙๖๓.๘๖๔	๐.๐๓๒	๓.๕๕๕	๐.๐๗๐	๕,๑๑๔.๓๖๐	๗,๕๘๕.๖๐๙
๕	สนข. ดินแดง	๕.๐๐๐	๓,๑๙๔.๙๙๐	๑.๒๐๐	๕,๗๙๐.๔๕๐	๐.๐๐๕	๑๑.๖๐๐	๒๑.๐๑๐	๔๒,๕๙๔.๖๐	๕๑๖๑๔.๒๑๕
๖	สนข. ห้วยขวาง	๐.๕๐๐	๓,๘๒๕.๐๐๐	๐.๑๓๐	๘,๕๖๕.๐๐๐	๐.๐๑๐	๒๕.๐๐๐	๑.๐๐๐	๐	๑๒,๔๑๖.๕๕๐
๗	สนข. พญาไท	๐.๐๖๑	๒,๓๑๓.๙๗๐	๐.๐๘๑	๙,๔๖๘.๘๕๐	๐.๐๐๙	๑๔.๘๑๐	๐.๐๗๗	๐	๑๑,๗๙๗.๘๕๘
๘	สนข. ราชเทวี	๐.๖๐๐	๑,๙๑๕.๕๘๐	๑.๕๐๐	๕,๗๗๗.๗๕๐	๐.๐๖๐	๙.๓๕๐	๒.๐๐๐	๐	๗,๗๐๖.๘๔๐
๙	สนข. วังทองหลาง	๐.๙๖๐	๒,๓๕๐.๙๗๐	๒.๖๘๕	๑๑๗.๑๒๐	๐.๐๐๑	๑๒.๓๔๐	๓๖.๐๐๐	๑๓,๗๗๑.๒๘๐	๑๖,๒๙๔.๓๐๖
	รวม (ตัน)	๑๒.๑๓๑	๑๘,๖๒๓.๘๗๖	๑๔.๗๖๖	๔๐,๐๑๘.๖๗๗	๐.๑๕๑	๘๙.๙๖๕	๖๕.๖๓๐	๖๘,๘๘๘.๑๕๐	๑๒๗,๗๑๔.๓๔๖

แผนภูมิ ๑ แสดงปริมาณขยะมูลฝอยแยกประเภทของสำนักงานเขตกลุ่มกรุงเทพมหานครประจำปีงบประมาณ พ.ศ. ๒๕๖๓



ตาราง ๒ แสดงจำนวนชุมชน สถานศึกษา สถานประกอบการ หน่วยงานภาครัฐและเอกชน ฯลฯ ที่มีการจัดเก็บข้อมูลปริมาณขยะมูลฝอยแยกประเภท ของสำนักงานเขตกลุ่มกรุงเทพมหานคร

ลำดับ	สำนักงานเขต	จำนวนหน่วยงานในพื้นที่					รวม
		ชุมชน	สถานศึกษา	สถานประกอบการ	หน่วยงานภาครัฐและเอกชน	อื่น ๆ	
๑	สนข. พระนคร	๒๑	๓๓	๑,๓๓๙	๒๑	-	๑,๔๑๔
๒	สนข. ดุสิต	๔๔	๒๐	๑๒๐	๓๕	๔๖	๒๖๕
๓	สนข. ป้อมปราบฯ	๑๔	๑๕	๙๙๘	๘	๑๑	๑,๐๔๖
๔	สนข. สัมพันธวงศ์	๑๗	๑๐	๒๔๐	๕	๑๒	๒๘๔
๕	สนข. ดินแดง	๒๓	๒๑	๖๐	๔๔	๗	๑๕๕
๖	สนข. ห้วยขวาง	๒๔	๒๒	๑,๐๘๔	๔๙	-	๑,๑๗๙
๗	สนข. พญาไท	๒๓	๑๒	๓๒๗	๕๓	๔	๔๑๙
๘	สนข. ราชเทวี	๒๔	๒๓	๔๔	๒๐	๔	๑๑๕
๙	สนข. วังทองหลาง	๑๙	๓	๓๐	๔	๙๖	๑๕๒
	รวม	๒๐๙	๑๓๙	๔,๒๔๒	๒๓๙	๑๘๐	๕,๐๒๙

หมายเหตุ : อื่น ๆ หมายถึง ศาสนสถาน/วัด อาคารสูง ตลาด ห้างสรรพสินค้า มินิมาร์ท สถานีบริการน้ำมัน โรงแรม

๒. การดำเนินโครงการ/กิจกรรมที่สอดคล้องตามแผนปฏิบัติการราชการกรุงเทพมหานคร

ในปีงบประมาณ พ.ศ. ๒๕๖๓ สำนักงานเขตกลุ่มกรุงเทพมหานครทุกสำนักงานเขตมีการดำเนินโครงการ/กิจกรรมที่สอดคล้องตามแผนปฏิบัติการราชการกรุงเทพมหานคร ในด้านที่ ๑ มหานครปลอดภัย มิติที่ ๑.๑ ปลอดภัยมลพิษ เป้าหมายที่ ๑.๑.๒ กรุงเทพมหานครมีการลดและควบคุมปริมาณมูลฝอยที่แหล่งกำเนิดและเพิ่มประสิทธิภาพการจัดการมูลฝอยตั้งแต่แหล่งกำเนิดจนถึงการกำจัดอย่างถูกต้องตามหลักวิชาการ เป้าประสงค์ที่ ๑.๑.๒.๑ การจัดการมูลฝอยที่ต้นทางอย่างมีประสิทธิภาพ รวมทั้งหมดจำนวน ๕๘ โครงการ/กิจกรรม

๓. การดำเนินโครงการ/กิจกรรมส่งเสริมการลดปริมาณขยะมูลฝอย และการบูรณาการความร่วมมือร่วมกับภาคส่วนต่าง ๆ ที่เกี่ยวข้อง

สำนักงานเขตกลุ่มกรุงเทพมหานคร มีการดำเนินโครงการ/กิจกรรมส่งเสริมการลดปริมาณขยะมูลฝอยที่ต้นทาง กลางทาง และปลายทาง รายละเอียดดังนี้

- **ขยะที่ต้นทาง** หน่วยงานมีโครงการ/กิจกรรมที่สำคัญ เช่น โครงการส่งเสริมการแปรรูปมูลฝอยอินทรีย์เพื่อนำไปใช้ประโยชน์ เป็นต้น

- **ขยะที่กลางทาง** หน่วยงานมีโครงการ/กิจกรรมที่สำคัญ เช่น โครงการนัดเวลาทิ้ง เวลาจัดเก็บขยะชิ้นใหญ่ ขยะรีไซเคิล และขยะอันตราย เป็นต้น

- **ขยะที่ปลายทาง** หน่วยงานมีโครงการ/กิจกรรมที่สำคัญ เช่น การคัดแยกขยะรีไซเคิลก่อนนำส่งศูนย์กำจัดมูลฝอย เป็นต้น

๔. ข้อเสนอแนะของหน่วยงาน

เชิงนโยบาย

๑. นโยบายกำหนดเวลาการจัดเก็บ รวมไปถึงการกำหนดรูปแบบจุดนัดทิ้ง นัดเก็บ ควรกำหนดให้เหมาะสมและสอดคล้องกับพื้นที่

๒. สำนักงานเขตมีการกำหนดเวลาทิ้งและเวลาเก็บ แต่ไม่ได้รับความร่วมมือจากประชาชน มีการนำขยะมาทิ้งตลอดเวลา ลักลอบนำขยะมาทิ้ง ทำให้เกิดปัญหาขยะตกค้าง จึงอยากให้มีการปรับแก้ประชาชน ผู้นำขยะมาทิ้ง ในอัตราค่าจ้างปรับที่สูงกว่าเดิม จาก ๒,๐๐๐ บาท เป็น ๕,๐๐๐ - ๑๐,๐๐๐ บาท เพื่อสร้างความเกรงกลัวต่อการนำขยะมาทิ้งไม่ตรงจุด ไม่เป็นเวลา และอยากให้มีการมอบเงินรางวัลแก่ประชาชนที่ถ่ายภาพคนนำขยะมาทิ้งนอกเวลาจับเก็บ ทิ้งขยะไม่เป็นที่ ลักลอบนำขยะมาทิ้ง เพื่อลดภาระในการกวาดขนของเจ้าหน้าที่เขต ที่มีไม่เพียงพอ รวมไปถึงการสร้างแรงจูงใจในการลดปริมาณขยะมูลฝอย โดยการลดอัตราค่าธรรมเนียมแก่หน่วยงานภาครัฐและเอกชนที่ลดปริมาณขยะจากแหล่งกำเนิด และมีการคัดแยกขยะอย่างจริงจัง

**รายงานผลการตรวจราชการแบบบูรณาการเพื่อมุ่งผลสัมฤทธิ์ “การบริหารจัดการขยะ”
รอบที่ ๑ ระหว่างวันที่ ๑ ตุลาคม ๒๕๖๒ ถึงวันที่ ๓๑ มีนาคม ๒๕๖๓
ของผู้ตรวจราชการกรุงเทพมหานคร เขตตรวจราชการ ๕**

ตามแผนการตรวจราชการของผู้ตรวจราชการกรุงเทพมหานครประจำปีงบประมาณ พ.ศ. ๒๕๖๓ กำหนดให้มีการตรวจราชการแบบบูรณาการเพื่อมุ่งผลสัมฤทธิ์ “การบริหารจัดการขยะ” เพื่อประเมินและติดตามผลการดำเนินการของสำนักสิ่งแวดล้อมและสำนักงานเขต โดยเน้นการติดตามและประเมินผลในการแก้ไขปัญหาขยะมูลฝอยของกรุงเทพมหานคร โครงการ/กิจกรรมที่สนับสนุนการดำเนินการตามแผนปฏิบัติการของกรุงเทพมหานคร ประจำปีงบประมาณ พ.ศ. ๒๕๖๓ เพื่อให้เกิดประสิทธิภาพและประสิทธิผลในการลดปริมาณขยะมูลฝอย ตั้งแต่ต้นทาง กลางทาง และปลายทาง

การตรวจติดตามในรอบที่ ๑ ประเด็นการตรวจติดตามจะมุ่งเน้นที่ข้อมูลพื้นฐานปริมาณขยะมูลฝอยแต่ละประเภทของแต่ละหน่วยงาน ส่วนราชการ สำนักงานเขต ชุมชน สถานศึกษา สถานประกอบการ หน่วยงานภาครัฐและเอกชน ผลการดำเนินโครงการ/กิจกรรมตามแผนปฏิบัติการของกรุงเทพมหานคร ประจำปีงบประมาณ พ.ศ. ๒๕๖๓ ปัญหา อุปสรรค ข้อจำกัดในการดำเนินการ แนวทางแก้ไข ปรับปรุงพัฒนา และข้อเสนอแนะ เมื่อปีงบประมาณที่ผ่านมา และการดำเนินโครงการ/กิจกรรมในปีงบประมาณ พ.ศ. ๒๕๖๓ ตามแผนปฏิบัติการของกรุงเทพมหานคร ประจำปีงบประมาณ พ.ศ. ๒๕๖๓ รวมถึงแนวทางการบูรณาการระหว่างหน่วยงานและภาคส่วนต่าง ๆ แนวทางในการติดตามประเมินผลการดำเนินการ การจัดเก็บฐานข้อมูลในการบริหารจัดการขยะ ข้อเสนอแนะเชิงพื้นที่และเชิงนโยบาย

บัดนี้ การตรวจติดตามได้เสร็จสิ้นและได้รับข้อมูลจากหน่วยรับตรวจครบถ้วนแล้ว ผู้ตรวจราชการกรุงเทพมหานคร เขตตรวจราชการ ๕ ขอรายงานผลการตรวจราชการแบบบูรณาการในประเด็น “การบริหารจัดการขยะ” ดังนี้

๑. สถิติข้อมูลพื้นฐานปริมาณขยะมูลฝอย ประจำปีงบประมาณ พ.ศ. ๒๕๖๓

หน่วยงานที่เป็นหน่วยรับตรวจในเขตตรวจราชการ ๕ คือ สำนักงานเขตกลุ่มกรุงเทพมหานครเหนือ จากการตรวจติดตาม ปรากฏว่า สำนักงานเขตกลุ่มกรุงเทพมหานครเหนือมีสถิติข้อมูลพื้นฐานปริมาณขยะมูลฝอยของหน่วยงาน และขยะมูลฝอยของชุมชน/สถานศึกษา/สถานประกอบการ/หน่วยงานภาครัฐและเอกชนในพื้นที่ ดังนี้

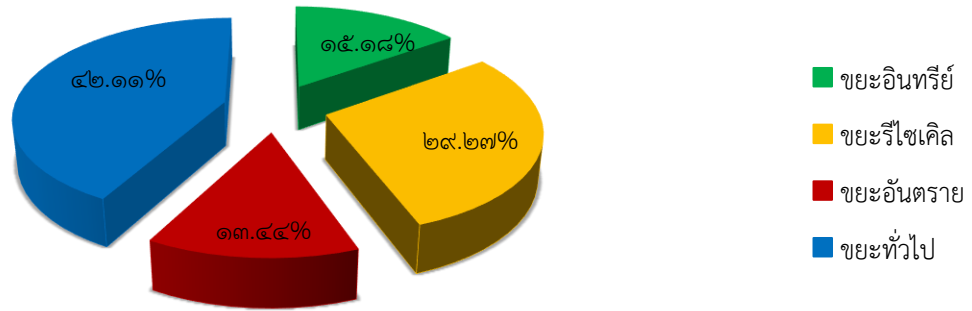
๑.๑ สถิติข้อมูลพื้นฐานปริมาณขยะมูลฝอยของหน่วยงาน (สำนักงานเขต)

สำนักงานเขตกลุ่มกรุงเทพมหานครเหนือมีปริมาณขยะมูลฝอยของหน่วยงานทั้งหมด จำนวน ๗๕,๖๖๖.๘๐๗ ตัน โดยเป็นประเภทขยะทั่วไปมากที่สุด จำนวน ๓๑,๘๖๓.๘๖๓ ตัน (๔๒.๑๑ %) และประเภทขยะอันตรายน้อยที่สุด จำนวน ๑๐,๑๖๙.๒๘๕ ตัน (๑๓.๔๔ %) รายละเอียดตามตาราง ๑, ๒ และแผนภูมิ ๑

ตาราง ๑ แสดงปริมาณขยะมูลฝอยแยกประเภทของหน่วยงาน (สำนักงานเขต)

ลำดับที่	สำนักงานเขต	ปริมาณขยะมูลฝอยแยกตามประเภทที่จัดเก็บ (ตัน)								รวม (ตัน)
		ขยะอินทรีย์		ขยะรีไซเคิล		ขยะอันตราย		ขยะทั่วไป		
		อาคารสำนักงานเขต	พื้นที่เขต	อาคารสำนักงานเขต	พื้นที่เขต	อาคารสำนักงานเขต	พื้นที่เขต	อาคารสำนักงานเขต	พื้นที่เขต	
๑	สนข. ธนบุรี	-	๑,๙๑๓.๙๕๐	๐.๖๕๕	๓,๖๕๕.๑๔๑	-	๑๐.๘๗๐	-	๑๙,๓๘๓.๕๕๐	๒๔,๙๖๔.๑๖๖
๒	สนข. คลองสาน	๑,๙๕๐	๑,๕๓๔.๐๐๐	๕.๙๙๐	๓,๖๒๘.๕๐๐	๐.๓๙๐	๖.๗๑๐	๒.๐๓๐	๑๒,๐๙๘.๗๗๐	๑๗,๒๗๘.๓๕๐
๓	สนข. จอมทอง	๒.๐๐๐	๕๐๑.๗๐๐	๑.๔๐๐	๑,๕๑๓.๙๒๐	๔,๙๘๐.๐๐๐	๔,๙๘๐.๐๐๐	๑.๐๐๐	-	๑๑,๘๘๐.๐๒๐
๔	สนข. บางกอกใหญ่	๐.๖๕๐	๓๐๐.๔๒๐	๒.๔๗๐	๘๓๓.๙๓๐	๐.๐๓๐	-	๐.๕๕๐	๑๕๙.๘๐๐	๑,๒๙๗.๘๕๐
๕	สนข. บางกอกน้อย	๒,๖๕๗.๘๒๕	๒,๖๕๗.๘๒๕	๓,๒๗๙.๒๔๐	๓,๒๗๙.๒๔๐	๕.๙๙๕	๕.๙๙๕	๐.๔๓๓	-	๑๑,๘๘๖.๕๕๓
๖	สนข. บางพลัด	๐.๕๙๐	๑๗๗.๐๐๐	๒.๘๘๐	๘๖๕.๐๐๐	๐.๐๐๖	๑๗๑.๐๐๐	๐.๐๐๕	-	๑,๒๑๖.๔๘๑
๗	สนข. ตลิ่งชัน	๐.๒๔๐	๑,๗๒๕.๘๓๐	๐.๓๓๓	๕,๐๓๙.๑๐๐	๐.๐๐๔	๘.๒๐๐	๐.๐๒๕	๒๑๔.๙๒๐	๖,๙๘๘.๖๕๒
๘	สนข. ทวีวัฒนา	๐.๓๓๐	๙.๑๓๐	๒.๑๑๐	๔๐.๓๑๐	๐.๐๑๐	๐.๐๗๕	๐.๘๐๐	๑.๙๘๐	๕๔.๗๔๕
รวม (ตัน)		๒,๖๖๓.๕๘๕	๘,๘๑๙.๘๕๕	๓,๒๙๕.๐๗๘	๑๘,๘๕๕.๑๔๑	๔,๙๘๖.๔๓๕	๕,๑๘๒.๘๕๐	๔.๘๔๓	๓๑,๘๖๓.๘๖๐	๗๕,๖๖๖.๘๐๗

แสดงปริมาณขยะมูลฝอยแยกประเภทของสำนักงานเขตกลุ่มกรุงเทพมหานครเหนือ
ประจำปีงบประมาณ พ.ศ. ๒๕๖๓



ตาราง ๒ แสดงจำนวนชุมชน สถานศึกษา สถานประกอบการ หน่วยงานภาครัฐและเอกชน ฯลฯ ที่มีการจัดเก็บข้อมูลปริมาณขยะมูลฝอยแยกประเภท ของสำนักงานเขตกลุ่มกรุงเทพมหานครเหนือ

ลำดับ	สำนักงานเขต	จำนวนหน่วยงานในพื้นที่					รวม (ตัน)
		ชุมชน	สถานศึกษา	สถานประกอบการ	หน่วยงานภาครัฐและเอกชน	ศาสนสถาน/วัด	
๑	สนข. ธนบุรี	๔๔	๑๗	๔	-	๒๓	๘๘
๒	สนข. คลองสาน	๔๒	๒๑	๕๒	๘	๗	๑๓๐
๓	สนข. จอมทอง	๓	๗	๑๔	-	๕	๒๙
๔	สนข. บางกอกใหญ่	๓๐	๑๖	๑๙๓	๖	๑๓	๒๕๘
๕	สนข. บางกอกน้อย	๓๘	๔๔	๘๒	๓๕	-	๑๙๙
๖	สนข. บางพลัด	๔๘	-	-	-	-	๔๘
๗	สนข. ดลิ่งชัน	๔๒	๑๖	๒๓๐	-	๓๑	๓๑๙
๘	สนข. ทวีวัฒนา	๑๖	๑๖	๑๑	๑๕	-	๕๘
รวม		๒๖๓	๑๓๗	๕๘๖	๖๔	๗๙	๑,๑๒๙

หมายเหตุ : อื่น ๆ หมายถึง ศาสนสถาน/วัด อาคารสูง

๒. การดำเนินโครงการ/กิจกรรมที่สอดคล้องตามแผนปฏิบัติการกรุงเทพมหานคร

ในปีงบประมาณ พ.ศ. ๒๕๖๓ สำนักงานเขตกรุงเทพมหานครเหนือ มีการดำเนินโครงการ/กิจกรรม ที่สอดคล้องตามแผนปฏิบัติการกรุงเทพมหานคร ในด้านที่ ๑ มหานครปลอดภัย มิติที่ ๑.๑ ปลอดภัยพิชเป้าหมายที่ ๑.๑.๒ กรุงเทพมหานครมีการลดและควบคุมปริมาณมูลฝอยที่แหล่งกำหนดและเพิ่มประสิทธิภาพการจัดการมูลฝอยตั้งแต่แหล่งกำเนิดจนถึงการกำจัดอย่างถูกต้องตามหลักวิชาการ เป้าประสงค์ที่ ๑.๑.๒.๑ การจัดการมูลฝอยที่ต้นทางอย่างมีประสิทธิภาพ จำนวนทั้งหมด ๔๙ โครงการ/กิจกรรม รายละเอียดดังนี้

- สำนักงานเขตธนบุรี	จำนวน	๓	โครงการ/กิจกรรม
- สำนักงานเขตคลองสาน	จำนวน	๓	โครงการ/กิจกรรม
- สำนักงานเขตจอมทอง	จำนวน	๓	โครงการ/กิจกรรม
- สำนักงานเขตบางกอกใหญ่	จำนวน	๑๐	โครงการ/กิจกรรม
- สำนักงานเขตบางกอกน้อย	จำนวน	๒๓	โครงการ/กิจกรรม
- สำนักงานเขตบางพลัด	จำนวน	๒	โครงการ/กิจกรรม
- สำนักงานเขตดลิ่งชัน	จำนวน	๕	โครงการ/กิจกรรม
- สำนักงานเขตทวีวัฒนา	จำนวน	๕	โครงการ/กิจกรรม

๓. การดำเนินโครงการ/กิจกรรมส่งเสริมการลดปริมาณขยะมูลฝอย และการบูรณาการความร่วมมือร่วมกับภาคส่วนต่าง ๆ ที่เกี่ยวข้อง

สำนักงานเขตกลุ่มกรุงธนเหนือ มีการดำเนินโครงการ/กิจกรรมส่งเสริมการลดปริมาณขยะมูลฝอยที่ต้นทาง กลางทาง และปลายทาง รายละเอียดดังนี้

- **ขยะที่ต้นทาง** หน่วยงานมีโครงการ/กิจกรรมที่สำคัญ เช่น กิจกรรมรณรงค์ “แยกขยะก่อนทิ้ง” ด้วยหลัก ๓R เป็นต้น

- **ขยะที่กลางทาง** หน่วยงานมีโครงการ/กิจกรรมที่สำคัญ เช่น การคัดแยกขยะจากเจ้าหน้าที่เก็บขนมูลฝอยเพื่อนำมาใช้ประโยชน์ เป็นต้น

- **ขยะที่ปลายทาง** หน่วยงานมีโครงการ/กิจกรรมที่สำคัญ เช่น การจัดเก็บขยะ เศษผักผลไม้ กิ่งไม้ ใบไม้ จากการตัดแต่งกิ่งไม้ที่ไม่สามารถย่อยสลายได้โดยง่ายในพื้นที่เขต ส่งหมักทำปุ๋ยที่ศูนย์กำจัดขยะมูลฝอยหนองแขม เป็นต้น

๔. ข้อเสนอแนะของหน่วยงาน

เชิงพื้นที่

๑. เนื่องจากมีการขยายตัวทั้งทางด้านเศรษฐกิจและจำนวนประชากร ทำให้พื้นที่ที่จะนำไปใช้ดำเนินการจัดทำเป็นสถานที่กำจัดขยะลดน้อยลงและหาได้ยาก ในขณะที่มีปริมาณขยะมูลฝอยเพิ่มขึ้น

๒. ควรมีการสร้างแรงจูงใจในการคัดแยกขยะให้แก่ผู้ที่ให้ความร่วมมือคัดแยกขยะ เช่น มอบถังขยะให้แก่บ้านเรือนที่สามารถคัดแยกได้ตามเป้าหมาย

เชิงนโยบาย

๑. ควรมีการรณรงค์ส่งเสริมการคัดแยกขยะในภาพรวมของกรุงเทพมหานคร

๒. กรุงเทพมหานครมีแผนฯ ที่เกี่ยวข้องกับการจัดการขยะมูลฝอยหลายแผนฯ แต่มีการกำหนดตัวชี้วัดที่แตกต่างกันไป และมีการกำหนดปีฐานที่แตกต่างกันออกไป อาจทำให้การปฏิบัติงานสับสน ขาดประสิทธิภาพ

ข้อพิจารณาและเสนอแนะของผู้ตรวจราชการกรุงเทพมหานคร

เป็นที่ชัดเจนยิ่งขึ้นว่าการแยกขยะและทำ ๓R ที่เขตช่วยลดปริมาณขยะได้ แต่เมื่อถึงจุดอิมตัวจำเป็นต้องรณรงค์ให้มีการแยกขยะที่ต้นกำเนิด ที่บ้านหรือโรงงาน เพื่อให้สามารถลดปริมาณขยะลงได้อีก สำนักสิ่งแวดล้อมควรลงมาสนับสนุนสำนักงานเขตและวางแผนร่วมกันให้ความสนับสนุนในทางวิชาการรวมทั้งสร้างนโยบาย เพื่อสร้างแรงจูงใจและทำเป็นแนวทางเดียวกันในภาพรวมทั้งกรุงเทพมหานคร เพื่อให้เกิดประสิทธิภาพและส่งผลต่อการลดปริมาณขยะอย่างเป็นรูปธรรม

รายงานผลการตรวจราชการแบบบูรณาการเพื่อมุ่งผลสัมฤทธิ์ “การบริหารจัดการขยะ”
รอบที่ ๑ ระหว่างวันที่ ๑ ตุลาคม ๒๕๖๒ ถึงวันที่ ๓๑ มีนาคม ๒๕๖๓
ของผู้ตรวจราชการกรุงเทพมหานคร เขตตรวจราชการ ๖

ตามแผนการตรวจราชการของผู้ตรวจราชการกรุงเทพมหานครประจำปีงบประมาณ พ.ศ. ๒๕๖๓ กำหนดให้มีการตรวจราชการแบบบูรณาการเพื่อมุ่งผลสัมฤทธิ์ “การบริหารจัดการขยะ” เพื่อประเมินและติดตามผลการดำเนินการของสำนักสิ่งแวดล้อมและสำนักงานเขต โดยเน้นการติดตามและประเมินผลในการแก้ไขปัญหาขยะมูลฝอยของกรุงเทพมหานคร โครงการ/กิจกรรม ที่สนับสนุนการดำเนินการตามแผนปฏิบัติการราชการของกรุงเทพมหานคร ประจำปีงบประมาณ พ.ศ. ๒๕๖๓ เพื่อให้เกิดประสิทธิภาพและประสิทธิผลในการลดปริมาณขยะมูลฝอย ตั้งแต่ต้นทาง กลางทาง และปลายทาง

การตรวจติดตามในรอบที่ ๑ ประเด็นการตรวจติดตามจะมุ่งเน้นที่ข้อมูลพื้นฐานปริมาณขยะมูลฝอยแต่ละประเภทของแต่ละหน่วยงาน ส่วนราชการ สำนักงานเขต ชุมชน สถานศึกษา สถานประกอบการ หน่วยงานภาครัฐและเอกชน ผลการดำเนินโครงการ/กิจกรรมตามแผนปฏิบัติการของกรุงเทพมหานคร ประจำปีงบประมาณ พ.ศ. ๒๕๖๓ ปัญหา อุปสรรค ข้อจำกัดในการดำเนินการ แนวทางแก้ไข ปรับปรุงพัฒนา และข้อเสนอแนะเมื่อปีงบประมาณที่ผ่านมา และการดำเนินโครงการ/กิจกรรมในปีงบประมาณ พ.ศ. ๒๕๖๓ ตามแผนปฏิบัติการราชการของกรุงเทพมหานคร ประจำปีงบประมาณ พ.ศ. ๒๕๖๓ รวมถึงแนวทางการบูรณาการระหว่างหน่วยงานและภาคส่วนต่าง ๆ แนวทางในการติดตามประเมินผลการดำเนินการ การจัดเก็บฐานข้อมูล ในด้านการบริหารจัดการขยะ ข้อเสนอแนะเชิงพื้นที่และเชิงนโยบาย

บัดนี้ การตรวจติดตามได้เสร็จสิ้นและได้รับข้อมูลจากหน่วยรับตรวจครบถ้วนแล้ว ผู้ตรวจราชการกรุงเทพมหานคร เขตตรวจราชการ ๖ ขอรายงานผลการตรวจราชการแบบบูรณาการในประเด็น “การบริหารจัดการขยะ” ดังนี้

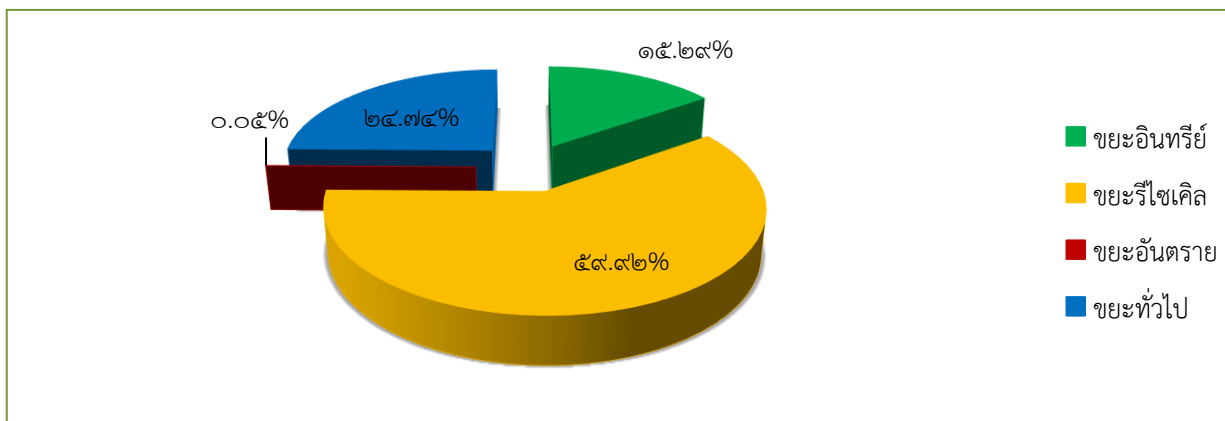
๑. สถิติข้อมูลพื้นฐานปริมาณขยะมูลฝอย ประจำปีงบประมาณ พ.ศ. ๒๕๖๓ (สำนักงานเขตกลุ่มกรุงธนใต้)

สำนักงานเขตกลุ่มกรุงธนใต้มีปริมาณขยะมูลฝอยของหน่วยงานทั้งหมด จำนวน ๑๒๓,๖๖๒.๕๒๖ ตัน โดยเป็นประเภทขยะรีไซเคิลมากที่สุด จำนวน ๗๔,๐๙๘.๐๖๗ ตัน (๕๙.๙๒ %) และประเภทขยะอันตรายน้อยที่สุด จำนวน ๕๙.๔๘๑ ตัน (๐.๐๕ %) รายละเอียดตามตาราง ๑, ๒ และแผนภูมิ ๑

ตาราง ๑ แสดงปริมาณขยะมูลฝอยของหน่วยงาน (สำนักงานเขตกลุ่มกรุงธนใต้)

ลำดับที่	สำนักงานเขต	ปริมาณขยะมูลฝอยแยกตามประเภทที่จัดเก็บ (ตัน)								รวม (ตัน)
		ขยะอินทรีย์		ขยะรีไซเคิล		ขยะอันตราย		ขยะทั่วไป		
		อาคารสำนักงานเขต	พื้นที่เขต	อาคารสำนักงานเขต	พื้นที่เขต	อาคารสำนักงานเขต	พื้นที่เขต	อาคารสำนักงานเขต	พื้นที่เขต	
๑	สนข. พุ่งศรี	๐.๔๘๓	๗.๕๐๐	๐.๑๗๘	๒๓,๐๒๖.๘๘๐	๐.๐๑๐	๔.๐๐๐	๘๖๔.๐๐๐	-	๒๓,๙๐๓.๐๕๑
๒	สนข. บางขุนเทียน	๔.๖๓๐	๑๐,๖๕๙.๙๘๐	๓.๔๓๐	๒๖,๙๙๘.๕๓๐	๐.๐๐๑	๑๕.๕๘๐	๐.๙๐๐	๓,๑๑๑.๖๙๐	๔๐,๗๙๔.๗๔๑
๓	สนข. บางแค	๐.๔๐๐	-	๐.๗๙๙	๒๖.๐๐๐	-	-	๒๔.๐๐๐	-	๕๑.๑๙๙
๔	สนข. บางบอน	๐.๘๓๕	๒,๓๙๙.๑๑๐	๘๔๙.๐๐๐	๖,๕๘๙.๑๐๐	๐.๒๒๐	๙.๗๐	๑๑.๘๔๐	๐.๐๘๐	๙,๘๙๙.๗๕๕
๕	สนข. ภาษีเจริญ	๑๑๒.๕๐๐	๑,๘๐๙.๔๙๐	๓๕๗.๐๐๐	๔,๗๐๓.๗๗๐	๕.๐๐๐	๘.๔๓๐	๑๗.๐๐๐	๙๗๘.๐๐๐	๗,๙๙๑.๑๙๐
๖	สนข. ราษฎร์บูรณะ	๗.๐๐๐	๑,๑๔๓.๑๐๐	๔.๒๐๐	๒,๐๗๖.๘๓๐	๐.๑๔๐	๔.๒๗๐	๙.๕๒๐	๑๐,๔๕๕.๘๒๐	๑๓,๗๐๑.๐๘๐
๗	สนข. หนองแขม	๐.๘๐๐	๒,๗๖๐.๐๐๐	๒.๓๕๐	๙,๔๖๐.๐๐๐	๐.๑๐๐	๑๑.๙๖๐	๒.๓๐๐	๑๕,๑๒๔.๐๐๐	๒๗,๓๖๑.๕๑๐
รวม (ตัน)		๑๒๖.๖๔๘	๑๘,๗๗๙.๑๘๐	๑,๒๑๖.๙๕๗	๗๒,๘๘๑.๑๑๐	๕.๕๗๑	๕๔.๐๑๐	๙๒๙.๕๖๐	๒๙,๖๖๒.๕๙๐	๑๒๓,๖๖๒.๕๒๖

แผนภูมิ ๑ แสดงปริมาณขยะมูลฝอยแยกประเภทของสำนักงานเขตกลุ่มกรุงธนใต้ประจำปีงบประมาณ พ.ศ. ๒๕๖๓



ตาราง ๒ แสดงจำนวนชุมชน สถานศึกษา สถานประกอบการ หน่วยงานภาครัฐและเอกชน ฯลฯ ที่มีการจัดเก็บข้อมูลปริมาณขยะมูลฝอยแยกประเภท ของสำนักงานเขตกลุ่มกรุงธนใต้

ลำดับ	สำนักงานเขต	จำนวนหน่วยงานในพื้นที่					รวม
		ชุมชน	สถานศึกษา	สถานประกอบการ	หน่วยงานภาครัฐและเอกชน	ศาสนสถาน/วัด	
๑	สนข. ท่งครุ	๒๙	๑๔	๑๘	๓	-	๖๔
๒	สนข. บางขุนเทียน	๕๓	๒๑	๖๐๐	๓๘	๑๕	๗๒๗
๓	สนข. บางแค	๖	๖	-	-	-	๑๒
๔	สนข. บางบอน	๑๒	๒๓	๗๖๖	๒๔	๓	๘๒๘
๕	สนข. ภาษีเจริญ	๕๔	๓๖	๓๐๕	๑๕	๒๗	๔๓๗
๖	สนข. ราษฎร์บูรณะ	๒๗	๒๕	๑,๐๒๐	๑๔	๗	๑,๐๙๓
๗	สนข. หนองแขม	๗๔	๒๑	๕๙๑	๘	๗	๗๐๑
รวม		๒๕๕	๑๔๖	๓,๓๐๐	๑๐๒	๕๙	๓,๘๖๒

๒. การดำเนินโครงการ/กิจกรรมที่สอดคล้องตามแผนปฏิบัติการกรุงเทพมหานคร

ในปีงบประมาณ พ.ศ. ๒๕๖๓ สำนักงานเขตกรุงธนใต้ มีการดำเนินโครงการ/กิจกรรมที่สอดคล้องตามแผนปฏิบัติการกรุงเทพมหานคร ในด้านที่ ๑ มหานครปลอดภัย มิติที่ ๑.๑ ปลอดภัยพิช เป้าหมายที่ ๑.๑.๒ กรุงเทพมหานครมีการลดและควบคุมปริมาณมูลฝอยที่แหล่งกำหนดและเพิ่มประสิทธิภาพการจัดการมูลฝอยตั้งแต่แหล่งกำเนิดจนถึงการกำจัดอย่างถูกต้องตามหลักวิชาการ เป้าประสงค์ที่ ๑.๑.๒.๑ การจัดการมูลฝอยที่ต้นทางอย่างมีประสิทธิภาพ จำนวนทั้งหมด ๓๔ โครงการ/กิจกรรม รายละเอียดดังนี้

- สำนักงานเขตทุ่งครุ	จำนวน	๗	โครงการ/กิจกรรม
- สำนักงานเขตบางขุนเทียน	จำนวน	๖	โครงการ/กิจกรรม
- สำนักงานเขตบางแค	จำนวน	๖	โครงการ/กิจกรรม
- สำนักงานเขตบางบอน	จำนวน	๔	โครงการ/กิจกรรม
- สำนักงานเขตภาษีเจริญ	จำนวน	๒	โครงการ/กิจกรรม
- สำนักงานเขตราษฎร์บูรณะ	จำนวน	๒	โครงการ/กิจกรรม
- สำนักงานเขตหนองแขม	จำนวน	๗	โครงการ/กิจกรรม

๓. การดำเนินโครงการ/กิจกรรมส่งเสริมการลดปริมาณขยะมูลฝอย และการบูรณาการความร่วมมือร่วมกับภาคส่วนต่าง ๆ ที่เกี่ยวข้อง

สำนักงานเขตกลุ่มกรุงธนใต้ มีการดำเนินโครงการ/กิจกรรมส่งเสริมการลดปริมาณขยะมูลฝอยที่ต้นทาง กลางทาง และปลายทาง รายละเอียดดังนี้

- **ขยะที่ต้นทาง** หน่วยงานมีโครงการ/กิจกรรมที่สำคัญ เช่น การรณรงค์ส่งเสริมการคัดแยกขยะตามหลัก ๓R เป็นต้น

- **ขยะที่กลางทาง** หน่วยงานมีโครงการ/กิจกรรมที่สำคัญ เช่น กิจกรรมคัดแยกขยะของรถเก็บขนมูลฝอย การนัดหมายจัดเก็บขยะชิ้นใหญ่ ขยะรีไซเคิล และขยะอันตราย เป็นต้น

- **ขยะที่ปลายทาง** หน่วยงานมีโครงการ/กิจกรรมที่สำคัญ เช่น การคัดแยกขยะรีไซเคิลออกก่อนนำส่งศูนย์กำจัด การปล่อยน้ำขยะก่อนนำทิ้งเพื่อลดน้ำหนักขยะ เป็นต้น

๔. ข้อเสนอแนะของหน่วยงาน

เชิงพื้นที่

๑. พื้นที่ที่มีการเลี้ยงสัตว์ เช่น บ่อปลา เริ่มน้อยลง เนื่องจากเจ้าของที่ดินมีการเปลี่ยนมือ นำดินไปพัฒนาเป็นที่อยู่อาศัยมากขึ้นเรื่อย ๆ

๒. เนื่องจากพื้นที่เขตหนองแขมมีพื้นที่ติดต่อกับจังหวัดนครปฐมและจังหวัดสมุทรสาคร จึงมีการลักลอบนำขยะมาทิ้งในพื้นที่ ทำให้มีปริมาณขยะเพิ่มขึ้น

เชิงนโยบาย

๑. การกำหนดนโยบายควรมีความชัดเจนและต่อเนื่อง เพราะหากเปลี่ยนแปลงบ่อย จะทำให้ประชาชนขาดความเชื่อมั่น และละเลยไม่ให้ความร่วมมือ

๒. ขอให้ดำเนินโครงการลดและคัดแยกมูลฝอยอย่างต่อเนื่อง เพื่อปลูกจิตสำนึกให้ประชาชนมีส่วนร่วมในการลดและคัดแยกมูลฝอย

ข้อพิจารณาและเสนอแนะของผู้ตรวจราชการกรุงเทพมหานคร

สำนักสิ่งแวดล้อม

ควรรหาเทคนิควิชาการและเผยแพร่ให้สำนักงานเขตนำไปใช้ปฏิบัติ ตั้งแต่ขยะที่ต้นทาง กลางทาง และปลายทาง เพื่อการลดขยะทั้งกรุงเทพมหานคร

สำนักงานเขตทุ่งครุ

๑. ควรรณรงค์ประชาสัมพันธ์ ขอความร่วมมือทุกภาคส่วนให้จัดการแยกขยะตั้งแต่ต้นทาง เพื่อลดปริมาณขยะ และแจ้งให้ประชาชนทราบว่า ถ้ามีการแยกขยะแล้วจะส่งผลให้ค่าธรรมเนียมการเก็บขยะลดลงด้วย

๒. ขอให้สำนักงานเขตนำข้อมูลการจัดเก็บขยะในพื้นที่ เช่น จุดกำเนิดแหล่งขยะต่าง ๆ แล้วนำไปขยายผลสู่การบริหารจัดการขยะให้เกิดผลสัมฤทธิ์ต่อไป

สำนักงานเขตราชบุรีบูรณะ

๑. ขอชื่นชมสำนักงานเขตที่นำเสนอผลลัพธ์การบริหารจัดการขยะออกมาเป็นรูปธรรม แสดงให้เห็นว่า การมีกระบวนการที่ถูกต้อง ผลลัพธ์ก็ออกมาดี

๒. ถ้ามีข้อมูลการจัดเก็บขยะจากแหล่งต่าง ๆ เช่น โรงเรียนหรือสถานประกอบการ หรือแหล่งชุมชนต่าง ๆ มีประเภทใดมาก ก็จะสามารถสร้างกระบวนการบริหารจัดการ สามารถลดลงได้ดีมากขึ้นอีก ดังนั้นสำนักงานเขตควรค้นหาเป้าหมายจากแหล่งข้อมูลที่ฝ่ายรักษาความสะอาดและสิ่งแวดล้อม จัดทำไว้ว่าจุดไหนที่เป็นแหล่งเป้าหมายที่จะสามารถนำไปบริหารจัดการ แล้วผลลัพธ์จะออกมาตามเป้าหมายที่กำหนดอย่างเห็นตัวเลขชัดเจน

สำนักงานเขตบางขุนเทียน

๑. การนำถังคัดแยกขยะอันตรายไปตั้ง ณ บัมน้ำมันเป็นสิ่งที่ดี ควรตั้งในโรงเรียนและสถานที่ทำงานเพิ่มเติมด้วย

๒. ควรมีการประชาสัมพันธ์ หรือแจ้งมาตรการให้ประชาชนผู้พักอาศัยในอาคารชุดขนาดใหญ่ หมู่บ้านจัดสรร แหล่งชุมชน ร่วมมือในการคัดแยกขยะตั้งแต่ต้นทาง เนื่องจากเป็นแหล่งกำเนิดขยะจำนวนมาก

๓. การขาดอัตรากำลังเจ้าหน้าที่ เนื่องจากสำนักงานเขตมีพื้นที่รับผิดชอบจำนวนมาก สำนักงานเขตอาจนำเสนอเป็นปัญหาอุปสรรคแจ้งให้หน่วยงานที่เกี่ยวข้องพิจารณาต่อไป

สำนักงานเขตบางแค และสำนักงานเขตภาษีเจริญ

ควรเพิ่มหน่วยงานเป้าหมายของขยะต้นทางให้มากขึ้น

สำนักงานเขตหนองแขม และสำนักงานเขตบางบอน

๑. ควรสร้างการมีส่วนร่วมของภาคเอกชนและประชาชนให้มากขึ้นในการบริหารจัดการขยะ

๒. ปลูกฝังวินัยและการเรียนรู้แก่เด็กและเยาวชนให้มากขึ้นในการบริหารจัดการขยะ