

โครงการเสริมสร้างพัฒนาเครือข่ายการดำเนินงานด้านศิลปวัฒนธรรมร่วมสมัยของกรุงเทพมหานคร
ประจำปี ๒๕๖๔
สำนักวัฒนธรรม กีฬา และการท่องเที่ยว กรุงเทพมหานคร

หลักการและเหตุผล

การพัฒนาเครือข่ายการดำเนินงานด้านศิลปวัฒนธรรมร่วมสมัยของกรุงเทพมหานครเป็นสิ่งสำคัญในพัฒนาองค์ความรู้ ที่จะนำไปสู่การสร้างสรรค์งานศิลปวัฒนธรรมร่วมสมัยอย่างเป็นระบบ ก่อให้เกิดกระบวนการพัฒนา และถ่ายทอดองค์ความรู้ให้กับเยาวชนได้ ปัจจุบันการดำเนินงานด้านศิลปวัฒนธรรมร่วมสมัยในสาขาต่างๆ มีการปรับปรุง และพัฒนารูปแบบผลงานที่ต่อยอดจากองค์ความรู้เดิมผสมกับองค์ความรู้สมัยใหม่ อันเป็นผลสืบเนื่องจากกระแสสังคมโลกาภิวัตน์ ศิลปินไทยได้นำวัฒนธรรมตะวันตกเข้ามาผสมผสานกับวัฒนธรรมไทย ก่อให้เกิดเป็นผลงานร่วมสมัยอย่างชัดเจนทั้ง ๓ สาขา อันได้แก่ สาขาศิลปะการแสดง สาขาทัศนศิลป์ และสาขาดนตรีและการขับร้อง โดยมุ่งเน้นคุณค่าของงานที่ตอบสนองต่อบริบทของสังคมพหุวัฒนธรรมของกรุงเทพมหานคร

ดังนั้นสำนักวัฒนธรรม กีฬา และการท่องเที่ยว โดยสำนักงานวัฒนธรรมและการท่องเที่ยว เป็นส่วนราชการที่มีภารกิจในการประสานการดำเนินงานและเชื่อมโยงองค์กรเครือข่ายศิลปวัฒนธรรมร่วมสมัย ติดต่อกแลกเปลี่ยนความรู้ด้านศิลปวัฒนธรรมร่วมสมัย การดำเนินงานและการบริหารจัดการแหล่งเรียนรู้ทางวัฒนธรรม ตลอดจนการเข้าร่วม และสนับสนุนการดำเนินงานด้านศิลปวัฒนธรรมของภาคเอกชน จึงมีหน้าที่เสริมสร้างพัฒนาเครือข่ายการดำเนินงานด้านศิลปวัฒนธรรม ร่วมสมัยของกรุงเทพมหานคร ๓ สาขา อันได้แก่ สาขาศิลปะการแสดง สาขาทัศนศิลป์ และสาขาดนตรีและการขับร้อง เพื่อให้เกิดการแลกเปลี่ยนแนวคิดระหว่างเครือข่ายและเปิดโอกาสให้มีการเสนอแนวคิดเกี่ยวกับทิศทางของศิลปวัฒนธรรมร่วมสมัยของกรุงเทพมหานครในอนาคตต่อไป

วัตถุประสงค์ ๑. สร้างความร่วมมือระหว่างเครือข่ายในการพัฒนางานศิลปะร่วมสมัยทั้ง ๓ สาขา
๒. ถ่ายทอดองค์ความรู้ด้านศิลปวัฒนธรรมร่วมสมัยให้กับบุคลากรในหน่วยงานของกรุงเทพมหานคร

เป้าหมาย ดำเนินการพัฒนาเครือข่ายในรูปแบบเสวนาวิชาการด้านศิลปวัฒนธรรมร่วมสมัยของกรุงเทพมหานคร ๓ สาขา ได้แก่ สาขาศิลปะการแสดง สาขาทัศนศิลป์ และสาขาดนตรีและการขับร้อง เพื่อให้เกิดการเชื่อมโยงแลกเปลี่ยนองค์ความรู้ด้านศิลปวัฒนธรรมร่วมสมัยในพื้นที่กรุงเทพมหานคร

ระยะเวลาและสถานที่ดำเนินการ ระหว่างวันที่ ๑๓ - ๑๙ มีนาคม ๒๕๖๔ เวลา ๐๙.๐๐ - ๑๖.๐๐ น.
ณ ห้องอเนกประสงค์ ชั้น ๑ หอศิลปวัฒนธรรมแห่งกรุงเทพมหานคร

ประโยชน์ที่คาดว่าจะได้รับ

๑. เกิดการเรียนรู้ การพัฒนาและการแลกเปลี่ยนประสบการณ์ร่วมกันของเครือข่ายศิลปวัฒนธรรมร่วมสมัย
๒. ผู้เข้าร่วมโครงการตระหนักและเห็นคุณค่าด้านศิลปวัฒนธรรมร่วมสมัย สามารถนำไปประยุกต์ใช้ต่อยอดงานศิลปวัฒนธรรมร่วมสมัยที่สนใจได้

ผู้รับผิดชอบโครงการ กลุ่มงานศิลปวัฒนธรรมร่วมสมัย ส่วนวัฒนธรรม สำนักงานวัฒนธรรมและการท่องเที่ยว
สำนักวัฒนธรรม กีฬา และการท่องเที่ยว กรุงเทพมหานคร

กำหนดการ
โครงการเสริมสร้างพัฒนาเครือข่ายการดำเนินงาน
ด้านศิลปวัฒนธรรมร่วมสมัยของกรุงเทพมหานคร ประจำปีงบประมาณ ๒๕๖๔
ระหว่างวันที่ ๑๗ - ๑๙ มีนาคม ๒๕๖๔ ณ ห้องอเนกประสงค์ ชั้น ๑ หอศิลปวัฒนธรรมแห่งกรุงเทพมหานคร

วันที่ ๑๗ มีนาคม ๒๕๖๔ สาขาศิลปะการแสดง

| | |
|-----------------------|---|
| เวลา ๐๙.๐๐ - ๐๙.๓๐ น. | ลงทะเบียน |
| เวลา ๐๙.๓๐ - ๑๐.๐๐ น. | พิธีเปิดโครงการฯ |
| เวลา ๑๐.๐๐ - ๑๒.๐๐ น. | กิจกรรมเสวนาวิชาการ หัวข้อ “ศิลปะการแสดงร่วมสมัยกับการพัฒนารูปแบบสร้างสรรค์ตามช่วงเวลา” |
| เวลา ๑๒.๐๐ - ๑๓.๐๐ น. | พักรับประทานอาหารกลางวัน |
| เวลา ๑๓.๐๐ - ๑๕.๓๐ น. | กิจกรรมการสาธิตถ่ายทอดองค์ความรู้เชิงปฏิบัติการ สาขาศิลปะการแสดง |
| เวลา ๑๕.๓๐ - ๑๖.๐๐ น. | สรุปผลการจัดกิจกรรม |

วันที่ ๑๘ มีนาคม ๒๕๖๔ สาขาทัศนศิลป์

| | |
|-----------------------|--|
| เวลา ๐๙.๐๐ - ๑๐.๐๐ น. | ลงทะเบียน |
| เวลา ๑๐.๐๐ - ๑๒.๐๐ น. | กิจกรรมเสวนาวิชาการ หัวข้อ “ทัศนศิลป์ร่วมสมัยกับสังคมและวัฒนธรรมในกรุงเทพมหานคร” |
| เวลา ๑๒.๐๐ - ๑๓.๐๐ น. | พักรับประทานอาหารกลางวัน |
| เวลา ๑๓.๐๐ - ๑๕.๓๐ น. | กิจกรรมการสาธิตถ่ายทอดองค์ความรู้เชิงปฏิบัติการ สาขาทัศนศิลป์ ประกอบด้วย |
| | - กิจกรรมภาพพิมพ์สีจากวัสดุธรรมชาติ |
| | - กิจกรรมสร้างสรรค์ศิลปะ Collage Art |
| | - กิจกรรมสร้างสรรค์ศิลปะจากวัสดุเหลือใช้ |
| เวลา ๑๕.๓๐ - ๑๖.๐๐ น. | สรุปผลการจัดกิจกรรม |

วันที่ ๑๙ มีนาคม ๒๕๖๔ สาขาดนตรีและการขับร้อง

| | |
|-----------------------|---|
| เวลา ๐๙.๐๐ - ๑๐.๐๐ น. | ลงทะเบียน |
| เวลา ๑๐.๐๐ - ๑๒.๐๐ น. | กิจกรรมเสวนาวิชาการ ด้านศิลปวัฒนธรรมร่วมสมัย สาขาดนตรีและการขับร้อง หัวข้อ “ดนตรีร่วมสมัยคืออะไร” |
| เวลา ๑๒.๐๐ - ๑๓.๐๐ น. | พักรับประทานอาหารกลางวัน |
| เวลา ๑๓.๐๐ - ๑๕.๓๐ น. | กิจกรรมการสาธิตถ่ายทอดองค์ความรู้ สาขาดนตรีและการขับร้อง |
| เวลา ๑๕.๓๐ - ๑๖.๐๐ น. | สรุปผลการจัดกิจกรรม |

ประติมากรรมประกอบจากวัสดุเก็บตก FOUND OBJECTS SCULPTURE

รองศาสตราจารย์พีระพงษ์ กุลพิศาล
อาจารย์ประจำสาขาวิชาทัศนศิลป์ บัณฑิตวิทยาลัย
มหาวิทยาลัยราชภัฏบ้านสมเด็จเจ้าพระยา

บทนำ

ในยุคศิลปะหลังสมัยใหม่ (ในยุโรปเริ่มเมื่อ ค.ศ.๑๘๑๔ ในอเมริกาเริ่มเมื่อ ค.ศ.๑๙๖๒) เริ่มต้นระหว่างที่ศิลปะสมัยใหม่ ค.ศ.ที่ ๒๐ กำลังค่อยๆ อิมตัวและยุติลงเมื่อประมาณ ค.ศ.๑๙๘๐ ตามกระแสโลกาภิวัตน์ (Globalization) และกระแสสื่อชนิดใหม่ (New media) อย่างเป็นอยู่ในปัจจุบัน ดังนั้น ศิลปะหลังสมัยใหม่จะเน้น “พหุนิยม” และ “ความแตกต่าง” ไปพร้อมๆ กัน ต่างจากความเป็นสมัยใหม่ที่ให้น้ำหนักความแตกต่างมากเป็นพิเศษ

อิทธิพลที่ส่งผลต่อศิลปะร่วมสมัยหลังสมัยใหม่อย่างรุนแรง และแพร่หลายมีมาตั้งแต่ช่วงสมัยสงครามโลกที่ ๑ โดยเริ่มจากการนำผลงานทางอุตสาหกรรมมาใช้ในศิลปะ และเทคนิควิธีการต่างๆ ทางศิลปะ เช่น การปะติด (Collage) ของปิกัสโซ่ งานวัสดุสำเร็จรูป (Redymade) ของดูชองที่ยอมรับกันว่าเป็นต้นแบบพัฒนาการศิลปะมินิมัลต์ (Conceptual Art) นำมาสู่การใช้เทคนิคอื่นๆ กับวัสดุ เช่น Assemblage (การประกอบ) Montage (การตัดต่อ) Bricolage (การผสมผสานกัน) อันเป็นต้นตอของศิลปะ DIY (Do It Yourself) ตามแนวโน้มหลังสมัยใหม่ อีกทั้งยังรวมไปถึง Appropriation (การหยิบยืม) ที่เห็นกันในวงศิลปะปัจจุบัน พัฒนาการของวัสดุศิลปะดังกล่าว ได้นำมาสู่การทำกิจกรรมศิลปะร่วมสมัยของกรุงเทพมหานครครั้งนี้

วัตถุประสงค์

๑. เพื่อให้ประชาชนและผู้เกี่ยวข้องกับศิลปะตระหนักถึงบทบาทของศิลปะร่วมสมัยที่มีแนวคิดสากล
๒. เพื่อให้ประชาชนและผู้เกี่ยวข้องกับศิลปะมีส่วนร่วมในการสร้างสรรค์ผลงานสามมิติจากวัสดุเก็บตก
๓. เพื่อนำเสนอแนวคิดเชิงรูปธรรมที่เชื่อมโยงบทบาทของศิลปะกับระบบนิเวศน์

ลักษณะกิจกรรม

๑. วัสดุและเทคนิค ให้ใช้วัสดุการอุตสาหกรรมเหลือใช้ที่พบเห็นทั่วไป ประกอบเป็นตัวผลงานประติมากรรม ด้วยเทคนิควิธีการเชื่อมต่อหรือประกอบกันให้เป็นรูปทรง ๓ มิติง่ายๆ (โดยกำหนดให้ปฏิบัติงานร่วมกันเป็นกลุ่ม กลุ่มละประมาณ ๕ คน)

๒. ข้อกำหนดเบื้องต้น

๒.๑. ใช้วัสดุอุตสาหกรรม คือ กล่องกระดาษและพลาสติกเป็นวัสดุหลัก

๒.๒. เทคนิควิธีการ ใช้วิธีการมัด ตัดทาบ เกาะเกี่ยวร่วมกับการเจาะ กรีด ตัด โดยยังคงรูปทรงดั้งเดิม

ของวัตถุ

๒.๓. วัตถุที่ประกอบกันเป็นผลงาน คือ วัสดุศิลปะซึ่งใช้แทนค่าของทัศนธาตุต่างๆ ได้แก่ จุด เส้น สี รูปร่าง รูปทรง พื้นผิว ที่ประกอบกันเป็นรูปทรงประติมากรรมที่มองเห็น

๒.๔. การนำเสนอผลงาน เลือกได้ตามความเหมาะสม ได้แก่ ตั้งบนพื้น ยื่นออกมาจากผนัง แขนว และอื่นๆ ตามจินตนาการโดยอิสระให้มีความสูงไม่น้อยกว่า ๑ เมตร

๒.๕. ลักษณะรูปทรงประติมากรรม สามารถทำได้หลายแบบ คือ ๑) เป็นมวล (เป็นก้อนทึบ) ๒) เป็นโพรง หรือมีกิ่งก้าน (เป็นช่องทะลุ) หรือทั้งสองแบบผสมผสานกัน

๓. แนวคิดและข้อสังเกตในการสร้างผลงาน

๓.๑. ให้ยึดข้อกำหนดเป็นสำคัญ ขณะเดียวกันสามารถยืดหยุ่นได้ตามความจำเป็น

๓.๒. ให้ลิ้มประโยชน์ใช้สอยของวัตถุที่นำมาประกอบ นี้ก็ถึงแต่รูปทรงของวัตถุที่เป็นหลัก ก่อนนำมาประกอบกัน

๓.๓. โครงสร้างของตัวผลงานเกิดจากจินตนาการทั้งเชิงรูปธรรมและนามธรรม

รูปธรรม : มาจากสิ่งภายนอก

นามธรรม : มาจากความรู้สึกภายใน

๓.๔. ปรีक्षा หรือกันภายในในกลุ่มก่อนลงมือทำงาน และแบ่งหน้าที่กันตามความถนัดและความชำนาญ

๔. มีการจัดนิทรรศการ ผลงาน ณ หอศิลป์วัฒนธรรมแห่งกรุงเทพมหานคร การนำผลงานควรสอดคล้องและเหมาะสมกับสถานที่

๕. เครื่องมือและอุปกรณ์ที่จัดเตรียมไว้ให้ ได้แก่ เชือกเส้นเล็ก นี้อตเกลียวตัวผู้ตัวเมีย เครื่องมือเจาะรู คัตเตอร์ กรรไกร กาวตราช่าง คีม

ศิลปะสื่อผสมกับบริบทความเป็นร่วมสมัยของศิลปะไทย

ผู้ช่วยศาสตราจารย์ ดร. วิชญ มุกตามณี

อาจารย์ประจำภาควิชาจิตรกรรม

คณะจิตรกรรม ประติมากรรมและภาพพิมพ์ มหาวิทยาลัยศิลปากร

เพราะทุกสังคมมีการแลกเปลี่ยนองค์ความรู้ เรียนรู้ทัศนคติ หybrid และประยุกต์แรงบันดาลใจซึ่งกันและกัน ศิลปะและวัฒนธรรมคือวิถีชีวิตที่มีพัฒนาการอยู่ตลอดเวลา ปัจจัยสำคัญอันหนึ่งที่ทำให้ศิลปะและวัฒนธรรมแต่ละยุคสมัยเกิดการเปลี่ยนแปลงในแง่มุมที่แตกต่างกัน คือบริบทของเหตุการณ์แวดล้อมและความสัมพันธ์ระหว่างสังคมระหว่างประเทศ ที่หมุนเวียน เปลี่ยนแปลง ไม่เคยหยุดนิ่ง ... สำหรับประเทศไทยเอง มีหลากหลายแง่มุมของศิลปะและวัฒนธรรมที่ได้รับอิทธิพลเชิงความรู้ ความคิดและเทคนิควิธีการจากต่างประเทศ โดยเฉพาะผลงานศิลปะร่วมสมัยของไทยซึ่งแพร่หลายอยู่ในปัจจุบัน มีพัฒนาการและปรับเปลี่ยนอย่างรวดเร็ว เพราะอาศัยแรงขับเคลื่อนคือองค์ความรู้จากโลกศิลปะตะวันตก เป็นสำคัญ ยกตัวอย่างเช่น **ชรัวอินโขง** ศิลปินคนสำคัญในรัชสมัยของพระบาทสมเด็จพระจอมเกล้าเจ้าอยู่หัว รัชกาลที่ ๔ ผู้ hybrid ภูมิสถาปัตยกรรมจากสิ่งพิมพ์และข่าวของเครื่องใช้ของฝรั่งมาปรับใช้ร่วมกับจิตรกรรมฝาผนังแนวประเพณี หรือศิลปินชาวยุโรปที่ถูกว่าจ้างเข้ามาทำงานโดยราชสำนักสยามในรัชสมัยของรัชกาลที่ ๕ - ๖ สร้างสรรค์ภาพจิตรกรรม ประติมากรรม สถาปัตยกรรม และผลงานการออกแบบต่างๆ มากมาย บางส่วนตกทอดมาถึงทุกวันนี้ ศิลปินตะวันตกเหล่านี้ยังส่งต่อแรงบันดาลใจหรือแม้แต่ฝึกสอนให้กับช่างไทยได้เรียนรู้เทคนิคการทำงานศิลปะ รวมไปถึงมหาวิทยาลัยศิลปะแห่งแรกของไทยก็มีประติมากรชาวอิตาลีเป็นผู้อาวุโส และดำเนินการสอนโดยปรับหลักสูตรมาจากรูปแบบสถาบันศิลปะ (Academy) ของยุโรป นอกจากนี้ยังมีศิลปินไทยและนักวิชาการศิลปะไทยอีกจำนวนมากที่เดินทางไปศึกษาต่อในต่างประเทศ เช่น อิตาลี อังกฤษ ฝรั่งเศส เยอรมนี สหรัฐอเมริกา หรือประเทศพัฒนาแล้วอื่นๆ ที่ส่วนใหญ่ล้วนได้รับอิทธิพลจากแนวทางศิลปะตะวันตกด้วยเช่นเดียวกัน ผลงานของศิลปินเหล่านี้คือของใหม่อันน่าตื่นตะลึง และสร้างกระแสการเปลี่ยนแปลงมากมายให้กับวงการศิลปะของไทย

ช่วงปี พ.ศ. ๒๕๓๐ - พ.ศ. ๒๕๔๐ เมื่อกระแสการสื่อสารแบบไร้พรมแดนกำลังเป็นที่สนใจ “โลกาภิวัตน์” คือคำที่แพร่หลายและสำคัญกับทุกแง่มุมของสังคม สารสนเทศที่ก้าวไกลมากกว่าอดีตกระตุ้นให้เกิดความกระตือรือร้นในการเรียนรู้ซึ่งกันและกันระหว่างประชาคมโลก ศิลปะและวัฒนธรรมในฐานะแหล่งทรัพยากรสำคัญของ Soft Power (อำนาจอ่อน) กลายเป็นเครื่องมือสำคัญที่นานาประเทศเล็งเห็นความสำคัญ นิทรรศการระดับนานาชาติเป็นที่แพร่หลาย ศิลปะและศิลปินจากประเทศไทย (เช่นเดียวกับจากประเทศอื่นๆ ในภูมิภาคเอเชียตะวันออกเฉียงใต้และอีกหลายภูมิภาคทั่วโลก) ได้รับการจับตามอง ถูกคัดเลือก และนำเสนอในนิทรรศการและเทศกาลศิลปะระดับนานาชาติ รวมไปถึงถูกเก็บสะสมในพิพิธภัณฑ์ศิลปะขนาดใหญ่ในต่างประเทศ ประกอบกับปัจจัยภายในประเทศที่เติบโตสอดคล้องกัน เศรษฐกิจของประเทศไทยกำลังเฟื่องฟูด้วยนโยบายรัฐบาลที่ต้องการปรับเปลี่ยนแนวทางการพัฒนาประเทศจากชาติเกษตรกรรมไปสู่ความก้าวหน้าของอุตสาหกรรม (ถึงแม้ภายหลังจะนำไปสู่หายนะทางการเงิน “วิกฤตต้มยำกุ้ง พ.ศ. ๒๕๔๐” ก็ตาม) อีกทั้งยังมีการจัดประกวดศิลปะโดยบริษัทเอกชนต่างๆ มากมาย กลุ่มนักสะสมงานศิลปะขยายตัว และครอบคลุมแนวทางการแสดงออกของศิลปะที่หลากหลายมากกว่ายุคที่ผ่านมา

เม็ดเงินและโอกาสทั้งในระดับชาติและนานาชาติซึ่งเติบโตอย่างรวดเร็วในทศวรรษนี้ ส่งเสริมให้ศิลปินไทยกระหายในการสื่อสารกับโลกศิลปะสากล นำเสนอตัวเองด้วยเทคนิคทางศิลปะและแนวความคิดที่เท่าทันกับวงการศิลปะนานาชาติ ศิลปินจำนวนมากกล้าคิดกล้าทดลองในแนวทางใหม่ๆ แสวงหาความแตกต่างด้วยการแสดงออกทางศิลปะที่หลากหลาย อีกทั้งยังมีแกลเลอรีเอกชนเกิดขึ้นหลายแห่งเพื่อเป็นพื้นที่ทางเลือกสำหรับการแสดงผลงานศิลปะแนวทดลองและที่มีแนวความคิดแปลกใหม่จากรูปแบบศิลปะกระแสหลัก ศิลปินรุ่นใหม่ในยุคสมัยนั้น ยกตัวอย่างเช่น มณฑิเตอร์ บุญมา วิโชค มุกตมณี กมล เผ่าสวัสดิ์ อารยา ราษฎร์จำเริญสุข ฤกษ์ฤทธิ์ ตีระวนิช คามิน เลิศชัย ประเสริฐ และสุรสิทธิ์ กุศลวงค์ เป็นต้น สร้างสรรค์ผลงานศิลปะด้วยการผสมผสานสื่อและวัสดุอันหลากหลาย ทั้งวัสดุธรรมชาติ วัสดุอุตสาหกรรม วัสดุสำเร็จรูป มาประกอบรวมกัน อีกทั้งยังทดลองผสมผสานสื่ออิเล็กทรอนิกส์ สื่อทางเทคโนโลยี แสง เสียง และภาพเคลื่อนไหว การแสดงเพอร์ฟอร์มแมนซ์ และผลงานศิลปะในรูปแบบกิจกรรมร่วมกับชุมชน แนวทางศิลปะเหล่านี้มาพร้อมกับแนวความคิดสร้างสรรค์ของศิลปินที่ครุ่นคิดลึกซึ้ง สะท้อนมุมมองเฉพาะตัวในการวิพากษ์ วิचारณ์ และแสดงทัศนะ ตอบโต้กับสถานการณ์รอบตัว ปัญหาและประเด็นเชิงสังคม คุณค่าของศิลปะแบบใหม่เน้นหนักไปที่เนื้อหาและแนวความคิด ศิลปินชั้นนำสังคมผ่านงานศิลปะด้วยอิสรภาพและความกล้าหาญ กล่าวได้ว่า ด้วยแรงสนับสนุนจากปัจจัยทั้งจากภายนอกและภายในประเทศ ทศวรรษนี้ถือเป็นช่วงเวลาแห่งความเบ่งบานของ “ศิลปะร่วมสมัย” ในประเทศ กับการเชื่อมโยงไปสู่การยอมรับและความสำเร็จในระดับสากล

อย่างไรก็ตาม จำเป็นต้องอธิบายว่า “ศิลปะสื่อผสม” ไม่ได้เป็นสิ่งใหม่ของวงการศิลปะไทยช่วงปี พ.ศ. ๒๕๓๐ - พ.ศ. ๒๕๔๐ ถึงแม้จะยังไม่เป็นที่แพร่หลายมากนัก แต่ยุคนั้นมีศิลปินไทยจำนวนมากที่มีประสบการณ์ในการเดินทางไปศึกษาต่อ ณ ต่างประเทศ อีกทั้งยังมีวารสารและนิตยสารศิลปะจำนวนหนึ่งที่แพร่หลายเข้ามา นักศึกษาศิลปะและศิลปินเริ่มได้อ่านและทำความเข้าใจผลงานศิลปะรูปแบบแปลกๆ ใหม่ๆ มากมาย มีประสบการณ์เรียนรู้แนวความคิดของศิลปะแบบคอนเซ็ปชวล (Conceptual Art) ศิลปะแบบ Arte Povera และศิลปะแนวจัดวาง (Installation Art) ศิลปินหลายคนริเริ่มทดลองใช้วัสดุและอุปกรณ์จากชีวิตประจำวันมาเป็นเครื่องมือในการสื่อสาร ประกอบ ติดตั้ง จัดวาง เพื่อแสวงหาความแปลกใหม่ แนวความคิดที่ว่าศิลปะไม่จำเป็นต้องคงอยู่ถาวรแต่สะท้อนและตั้งคำถามถึงแง่มุมความเป็นจริงของชีวิตประจำวัน ตลอดจนการทำทลายกรอบแนวคิดและรูปแบบเดิมๆ ของงานศิลปะ เหล่านี้ล้วนอยู่ในบทสนทนาของศิลปินบางกลุ่ม แน่นนอนว่าไม่ใช่ทุกคนที่เห็นด้วย และมีข้อคิดเห็นที่ขัดแย้งกันมากมายซึ่งเป็นธรรมดาของวงการศิลปะ แต่เราน่าจะสามารถกล่าวได้ว่า “ศิลปะสื่อผสม” ได้ถูกบ่มเพาะจนกระทั่งสุกงอมเต็มที่ พร้อมให้ศิลปินรุ่นใหม่ในช่วงปลายทศวรรษที่ ๑๙๘๐ ได้พัฒนาต่อยอด จนกระทั่งได้รับการยอมรับและแพร่หลายมากยิ่งขึ้น สร้างชื่อเสียงและเป็นที่จับตามองในวงการศิลปะระดับสากล

ผลงานศิลปะสื่อผสมในยุคแรกๆ ของประเทศไทย ยกตัวอย่างเช่น ผลงาน *ประติมากรรมชนบท* (พ.ศ. ๒๕๒๕) ของ **ชอุต นิมเสมอ** ที่นำเสนอตัวศิลปินเองร่วมกับวัสดุธรรมชาติและข้าวของเครื่องใช้ที่สะท้อนสาระของวิถีชีวิตแบบชาวชนบทของไทย หรือ **ทวน ธีระพิจิตร** กับผลงานชื่อ *สังขาร หมายเลข ๑/๒๕๒๖* (เกียรตินิยมอันดับ ๓ เหรียญทองแดง ศิลปกรรมแห่งชาติ ครั้งที่ ๒๙) และ *รูปทรง หมายเลข ๖/๒๕๒๗* (รางวัลชนะเลิศศิลปกรรมร่วมสมัย ครั้งที่ ๖ ของธนาคารกสิกรไทย) ซึ่งศิลปินสร้างสรรค์รูปทรงโดยการผสมผสานหนังสัตว์ เขาควาย สุ่มดักปลา และข้าวของเครื่องใช้จากท้องถิ่น นอกจากนี้ เวทีการแสดงศิลปกรรมแห่งชาติ ยังได้ริเริ่มให้มีการประกวดศิลปะ

ประเภทสื่อประสม^๑ ตั้งแต่ปี พ.ศ. ๒๕๒๔ (การแสดงศิลปกรรมแห่งชาติครั้งที่ ๒๗) โดยมี **อาคม ต้วงชานา** ได้รับรางวัลเหรียญเงินประเภทสื่อประสมเป็นคนแรก (ปีดังกล่าวไม่มีผู้ใดได้รับรางวัลเหรียญทองสาขาสื่อประสม)

ตั้งที่กล่าวไปแล้ว ศิลปินรุ่นใหม่ทีทดลองสร้างสรรค์ผลงานแนวสื่อผสมในช่วงปลายทศวรรษที่ ๑๙๘๐ ต่อยอดแนวความคิดและแนวทางการทำงานไปสู่การผสมผสานสื่อและวัสดุที่หลากหลายมากยิ่งขึ้น ทั้งศิลปะจัดวาง การแสดง สื่อเทคโนโลยี งานศิลปะในแนวกิจกรรม ฯลฯ เป้าหมายสำคัญคือเพื่อนำเสนอความแปลกใหม่ ทำทาบกรอบข้อจำกัดของความเป็นศิลปะแบบที่ปรากฏอยู่ทั่วไปในวงการศิลปะ หนึ่งคือการแสวงหา “ความเป็นอื่น” จากศิลปะกระแสหลักซึ่ง “ทัศนะและแนวทางใหม่ๆ ในการสร้างสรรค์ บ้างก็ได้รับการยอมรับ และบ้างก็ถูกสังคมและวงการศิลปะตั้งคำถามถึงคุณภาพและความเป็นตัวเองหรือการได้รับอิทธิพลจากโลกยุคโลกาภิวัตน์ภายนอก”^๒ **มณฑิเยร บุนญา** คือศิลปินคนสำคัญที่เปรียบเสมือนหมุดหมายการเริ่มต้นของกระแสศิลปะยุคโลกาภิวัตน์ และผ่านการพิสูจน์ตัวเองด้วยความมุ่งมั่น จนกระทั่งเป็นศิลปินไทยคนแรกๆ “ที่มีส่วนผลักดันให้ประเทศไทย ก้าวเข้าไปอยู่ในแผนที่ของการแสดงงานศิลปะในระดับนานาชาติ”^๓ มณฑิเยรเดินทางกลับมาจากศึกษาต่อที่ประเทศอิตาลีและฝรั่งเศส และจัดแสดงนิทรรศการครั้งสำคัญคือ “เรื่องราวจากท้องทุ่ง” (พ.ศ. ๒๕๓๒) ที่พิพิธภัณฑสถานแห่งชาติ หอศิลป์กรุงเทพฯ ตามมาด้วยนิทรรศการ “ไทยไท” (พ.ศ. ๒๕๓๓) ซึ่งศิลปินใช้วัสดุจากท้องถิ่น เช่น กระจสบ ดิน สุ่มไก่อ ถึงปูน เขาควาย จอบ เสียม ฯลฯ มาประกอบกันเป็นรูปทรงใหม่ที่สะท้อนแง่มุมของสังคม

เมื่อมณฑิเยรจัดแสดงนิทรรศการครั้งแรกหลังจากกลับมาประเทศไทย สังคมตื่นตื่นกับความแปลกใหม่ และความกล้าหาญในการจัดวางวัสดุแบบดิบๆ ลดทอนการปรุงแต่งโดยศิลปินเพื่อให้ธรรมชาติของวัสดุสื่อสารความหมายและวิถีชีวิตของท้องถิ่นไทยอย่างเต็มที่ แต่ความชื่นชมก็เกิดขึ้นพร้อมกับเครื่องหมายคำถามในทิศทางของงานศิลปะแนวใหม่ที่มณฑิเยรนำเสนอ อย่างไรก็ตามข้อวิพากษ์วิจารณ์เริ่มเปลี่ยนเป็นการจับตามองด้วยความสนใจเมื่อมณฑิเยรได้รับคัดเลือกให้จัดแสดงผลงานในหอศิลป์และพิพิธภัณฑสถานระดับนานาชาติมากมายในต่างประเทศ เช่น Asean Culture Center Gallery กรุงโตเกียว และ Mitsubishi Jisho ARTIUM ฟุโกโอกะ ประเทศญี่ปุ่น ๘th Biennale of Sydney ซิดนีย์ ออสเตรเลีย The Asia Society นิวยอร์ก สหรัฐอเมริกา และ ๑st Asia Pacific Triennale ที่ Queensland Art Gallery ออสเตรเลีย เป็นต้น มณฑิเยร กลายเป็นต้นแบบศิลปินผู้สร้างแรงบันดาลใจสำคัญให้กับศิลปินรุ่นหลังจำนวนมาก นำเสียดายที่ศิลปินเสียชีวิตด้วยวัยเพียง ๔๘ ปี ในขณะที่ชีวิตการเป็นศิลปินกำลังรุ่งโรจน์และเป็นที่ยอมรับในระดับนานาชาติ^๔

วิโชค มุกตมณี เป็นอีกหนึ่งศิลปินที่สร้างสรรค์ผลงานในแนวสื่อผสม หลังจากเดินทางกลับจากศึกษาที่ประเทศญี่ปุ่นเมื่อปี พ.ศ. ๒๕๓๐ วิโชคริเริ่มโครงการสร้างสรรค์เรื่อง **ชีวิตและสภาวะการณปัจจุบัน - Modern Existence** สะท้อนการตระหนักถึง “สภาพของความก้าวหน้าและอิทธิพลของเทคโนโลยีที่อยู่รอบตัวซึ่งมีอาจ

^๑ การแสดงศิลปกรรมแห่งชาติใช้คำว่า “สื่อประสม” ไม่ใช่ “สื่อผสม” โดยคำจำกัดความได้มีพัฒนาการมาเรื่อยๆ ในระยะหลัง ศิลปะประเภทสื่อประสม (Mixed Media) มีคำจำกัดความว่า ‘ผลงานศิลปกรรมที่ใช้กรรมวิธีทางศิลปะที่แตกต่างกัน เช่นจิตรกรรมผสมผสานกับประติมากรรมและ/หรือวัสดุต่างชนิดกัน ๒ ประเภทขึ้นไป เช่น วัสดุสำเร็จรูป วัสดุเหลือใช้ วัสดุธรรมชาติ วัสดุสังเคราะห์ และวัสดุทางเทคโนโลยี รวมถึงงานสื่อประสมประเภทจัดวาง (Mixed Media Installation)’ (อ้างอิงจากโบสถ์ครสำหรับการส่งผลงานเข้าประกวดในการแสดงศิลปกรรมแห่งชาติครั้งที่ ๖๑ (พ.ศ.๒๕๕๙))

^๒ วิโชค มุกตมณี, ๖ ทศวรรษศิลปกรรมร่วมสมัยในประเทศไทย, หอศิลป์มหาวิทยาลัยศิลปากร (กรุงเทพฯ : ๒๕๔๖) หน้า ๑๗๕.

^๓ Bangkok Art Biennale ๒๐๑๘, Montien Boonma (<http://bab๑๘.bkkartbiennale.com/profile/montien-boonma/>) เข้าถึงเมื่อวันที่ ๑๕ กุมภาพันธ์ ๒๕๖๔

^๔ Bangkok Art Biennale ๒๐๑๘, Montien Boonma (<http://bab๑๘.bkkartbiennale.com/profile/montien-boonma/>) เข้าถึงเมื่อวันที่ ๑๕ กุมภาพันธ์ ๒๕๖๔

หลักหินพื้น”^๕ เป็นความหวาดเกรงถึงผลลัพธ์จากการพัฒนาประเทศอย่างรวดเร็ว โดยเฉพาะเป็นการพัฒนาในทิศทางมุ่งสู่อุตสาหกรรมที่สังคมส่วนใหญ่ไม่คุ้นเคยและแทบไม่ทันตั้งตัว เกิดเป็นสภาวะการณ์ใหม่ที่เข้ามาสู่วิถีชีวิตปัจจุบัน โดยปราศจากการควบคุม วิชอนำวัสดุที่มีความมันวาวหลายๆ ชนิด เช่น อลูมิเนียม สเตนเลส ลวด โลหะต่างๆ ผ้า และพลาสติก มาเข้าร่วมในการทำงาน แล้วใช้เทคนิคการพ่นสีเสปร์ย์ ระบายสีน้ำมัน และการเจาะรูเล็กๆ ต่อเนื่องไปบนพื้นผิว ส่งผลให้สีสันและความมันวาวของแผ่นโลหะดูมีความเคลื่อนไหวอย่างสลับซับซ้อน ยกตัวอย่างเช่น ผลงานชื่อ **รูปและสัญลักษณ์ในสภาพแวดล้อม – Image and Symbolic in Environment** (๑๔๐ x ๒๔๐ ซม.) ได้รับรางวัลเหรียญเงิน จากการประกวดศิลปกรรมแห่งชาติ เมื่อปี พ.ศ. ๒๕๓๐ หรือในผลงานชื่อ **สัญลักษณ์ใหม่ในสภาวะการณ์ปัจจุบัน – New Symbolic in Modern Existence** (๓๐๐ x ๕๐๐ ซม.) ได้รับรางวัลชนะเลิศจากการประกวดศิลปกรรมของธนาคารกสิกรไทย เมื่อปี พ.ศ. ๒๕๓๐ นอกจากนี้ในผลงานชุด **โครงสร้างและสัญลักษณ์ในสภาวะการณ์ใหม่ – Structure and Symbolic in Modern Existence** (พ.ศ. ๒๕๓๐) ศิลปินได้พัฒนางานจิตรกรรมไปสู่ผลงานจัดวางอย่างเต็มตัว ขนาดใหญ่ประมาณ ๒๐ x ๓๐ เมตร ติดตั้งแปรผันไปตามสถานที่ต่างๆ ยกตัวอย่างเช่น ศิลปินวางแผ่ราบลงบนสนามหญ้าที่ศูนย์วัฒนธรรมแห่งประเทศไทย หรือมีการจัดให้บางส่วนห้อยระโยงระยางกับเสาคอนกรีต คานเหล็ก และ โครงสร้างอื่นๆ ในสถาปัตยกรรมของอาคารพิพิธภัณฑ์สถานแห่งชาติ หอศิลป์ เป็นต้น

ศิลปินอีกหลายท่านที่ค้นคว้าทดลองแนวทางการผสมผสานสื่อและวัสดุ เช่น **ประวัติ เล้าเจริญ** กับการนำกระบวนการและเทคนิคภาพพิมพ์ มาสร้างสรรค์เป็นผลงานศิลปะแนวจัดวาง (Installation) ในพื้นที่ของหอศิลป์ เช่น ในนิทรรศการ **งานพิมพ์ในที่ว่าง (Print Installation)** (พ.ศ. ๒๕๓๔) **กมล เผ่าสวัสดิ์** กับผลงานสื่อผสมที่ใช้วีดิโอมาเป็นสื่อในการแสดงออก นอกจากนี้ยังมีศิลปินรุ่นต่อๆ มาที่ขยับขยายเทคนิคสร้างสรรค์ไปสู่กิจกรรมทางศิลปะ อาทิ เช่น **ฤกษ์ฤทธิ์ ตีระวนิช** กับงานศิลปะที่ใช้กิจกรรมการทำอาหารและการกินเป็นสื่อในการเรียนรู้ทางวัฒนธรรม จัดแสดงในบริบทของหอศิลป์ร่วมสมัย **คามิน เลิศชัยประเสริฐ** กับการใช้กระบวนการทำงานศิลปะเป็นเครื่องมือในการค้นหาความหมายของชีวิต สร้างสรรค์ผลงานจิตรกรรม ผสมผสานผสานเทคนิคภาพถ่าย ภาพพิมพ์ ปะติดเพื่อทบทวนการดำเนินไปของชีวิตในแต่ละช่วงเวลา และ **จักรพันธ์ วิลาสินีกุล** สร้างสรรค์ผลงานประติมากรรมจากการประกอบกันของวัสดุและข้าวของเครื่องใช้ในชีวิตประจำวันโดยมีเนื้อหาเพื่อสะท้อนและวิพากษ์สภาวะร่วมสมัยของสังคมไทย เป็นต้น

ปี พ.ศ. ๒๕๓๕ – ๒๕๓๖ วงการศิลปะของประเทศไทยได้เกิดปรากฏการณ์ครั้งสำคัญอีกครั้ง คือ การเกิดขึ้นของ “**โครงการศิลปะสาธารณะเชียงใหม่จัดวางสังคม**” โดยเป็นการรวมตัวของศิลปินกลุ่มหัวก้าวหน้า และดำเนินการจัดนิทรรศการแบบอิสระ เปิดรับสมัครให้ศิลปินจากทุกแห่งมารวมตัวกัน แล้วใช้สถานที่สาธารณะในจังหวัดเชียงใหม่เป็นพื้นที่จัดแสดงผลงาน ไม่มีการคัดเลือก ไม่มีการให้รางวัล ทุกคนสามารถเป็นศิลปินได้ โดยกลุ่มศิลปินที่เป็นแกนกลางทำหน้าที่เฉพาะการบริหารจัดการ นำชม และจัดพิมพ์สิ่งพิมพ์บางส่วนเพื่อขับเคลื่อนให้ “กิจกรรมทางศิลปะ” ทั้งหมดดำเนินไปได้ภายใต้นิทรรศการเดียวกัน รูปแบบการจัดกิจกรรมในลักษณะของเชียงใหม่จัดวางสังคมไม่ได้เป็นสิ่งใหม่ในแวดวงศิลปะระดับนานาชาติ แต่สำหรับประเทศไทยถือเป็นปรากฏการณ์ที่แปลกใหม่มาก ฉีกทุกกฎเกณฑ์และความเคยชินของวงการศิลปะ ไม่เพียงโครงการนี้จะจัดขึ้นนอกกรุงเทพมหานคร ยังกระจายกระจายไปในทุกพื้นที่ ทั้งวัด ถนน บ้านเรือน สวนสาธารณะ ร้านค้า ฯลฯ ในขณะที่คนส่วนมากในวงการศิลปะวิเคราะห์วิจารณ์ถึง

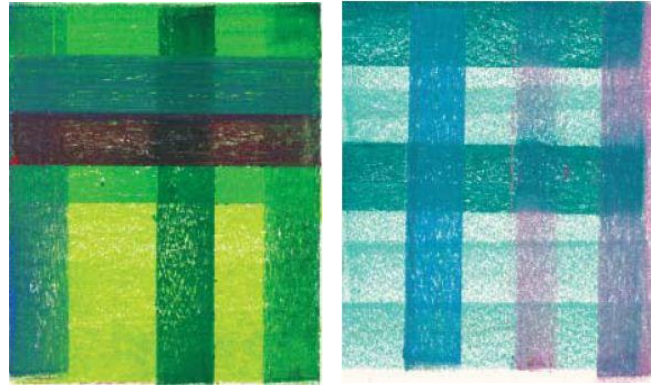
^๕ วิโชค มุกดามณี, *สื่อประสมและศิลปะแนวจัดวางในประเทศไทย* (กรุงเทพมหานคร: หอศิลป์มหาวิทยาลัยศิลปากร, ๒๕๔๕).

คุณภาพและคุณค่าของผลงานศิลปะแต่ละชิ้นที่จัดแสดงอย่างวุ่นวายและสับสน (บ้างตั้งคำถามแม้กระทั่งว่าผลงานเหล่านี้บางชิ้นเป็นศิลปะได้จริงหรือ?) เชียงใหม่จัดวางสังคมกลับมาชมคุณค่าของศิลปะแบบดั้งเดิมแล้วมุ่งเปิดโลกทัศน์ใหม่ของงานศิลปะในฐานะเครื่องมือในการสร้างการมีส่วนร่วม เป็นสัญลักษณ์เชิงความคิดที่เชื่อมโยงคนทุกคนอย่างไม่แบ่งแยกด้วยศิลปะ เพื่อให้เชื่อมโยงกับแนวคิดหลักเรื่อง “สื่อผสม” ของบทความฉบับนี้ ผู้เขียนขออธิบายว่า “โครงการศิลปะสาธารณะเชียงใหม่จัดวางสังคม” อาจจะคล้ายกับพัฒนาการของศิลปะสื่อผสม โดยก้าวข้ามผสมสื่อหรือวัสดุ ไปสู่การผสมผสานวัฒนธรรม ชีวิต และศิลปะเข้าไว้ด้วยกัน

กระแสความเป็น “ร่วมสมัย” ในวงการศิลปะของประเทศไทย คือการที่ศิลปะสามารถสื่อสารในภาษาที่ร่วมยุคร่วมสมัยกับวงการศิลปะระดับนานาชาติ ศิลปินมีทัศนวิพากษ์วิจารณ์ ในประเด็น เนื้อหาและปัญหาที่ทันยุคทันสมัยกับศิลปินคนอื่นๆ ในสังคมโลก ซึ่งเหล่านี้ปรากฏให้เห็นอย่างชัดเจนในช่วงปี พ.ศ. ๒๕๓๐ - พ.ศ. ๒๕๔๐ โดยมีที่มาจากหลายเหตุผลทั้งในแง่ความพร้อมของศิลปิน และความพร้อมของบริบทสังคมไทยและสังคมโลกที่เชื่อมโยงถึงกัน ทั้งนี้จำเป็นต้องเน้นย้ำว่า “สื่อผสม” ไม่ได้เป็นรูปแบบของการทำงานที่ทำให้ผลงานศิลปะมีความเป็นร่วมสมัย แต่จากตัวอย่างของศิลปินจำนวนมาก เห็นได้ชัดว่า “สื่อผสม” เปิดโอกาสให้ศิลปินสามารถคิดทดลองได้หลากหลาย เชื่อมโยงไปสู่การใช้วัสดุและเทคโนโลยีที่แตกต่าง เอื้อให้ศิลปินสามารถทำลายกรอบจำกัดเดิมๆ ของงานศิลปะในแนวทางกระแสนิยม เพื่อแสวงหาแนวทางที่ “เป็นอื่น” นอกจากนี้แง่มุมของการ “ผสม” ยังสามารถขยายไปได้กว้างไกลกว่าการผสมสื่อและวัสดุ ไปสู่การผสมผสานรูปแบบของการแสดง กิจกรรม และวิถีชีวิตประจำวันของคนทั่วไปให้เป็นส่วนประกอบของงานศิลปะ เชื่อมโยงให้งานศิลปะและชีวิตของคนแนบชิดและสัมพันธ์กันอย่างที่ควรจะเป็น

๓. การระบายสี Oil Pastels เทคนิคการซ้อนทับชั้นสี (Layer)

วิธีนี้จำเป็นจะต้องตัดแบ่งแท่งสีออกเป็นส่วนๆ แล้วแต่ว่าจะใช้ขนาดสั้นยาวเท่าใด เพื่อให้จับถนัดมือ แล้วฝึกระบายแบบลากโดยนอนแท่งสีลงบนกระดาษ ลากจากซ้ายไปขวา หรือจากขวามาทางซ้าย หรือลากขึ้น-ลง ลากปาด-ป้าย โดยลากด้วยน้ำหนักมือที่แผ่วเบา ก่อนเมื่อควบคุมข้อมือในการปาด-ป้ายด้วยแท่งสีจนคล่องมือแล้วค่อยๆ เพิ่มน้ำหนักมือ กดแท่งสีลงบนกระดาษ โดยกดน้ำหนักเบาบ้าง แผ่วบ้าง อย่างมีทิศทาง ให้เต็มผิวกระดาษกระดาษ และทดลองกดแท่งสีหนักๆ หรือระบายทับเป็นชั้นสี (Layer) เพื่อฝึกการควบคุมน้ำหนักอ่อน-แก่ ของสีนั้นๆ



ภาพแสดง : การระบายสีแบบซ้อนทับสี (Layer)
ที่มา : นพดล เนตรดี

๔. การระบายสี Oil Pastels เทคนิคทิวภูเขาเกลี่ยสี



วิธีนี้ต้องระบายสี Oil Pastels ลงไปก่อน แล้วจึงใช้กระดาษทิชชู ปาด ป้าย ถู เช็ด ชับ สี หรือเกลี่ยสีไล่น้ำหนักอ่อน-แก่ให้ทั่ว บริเวณตามต้องการ เทคนิคนี้นำไปใช้ในการสร้างบรรยากาศ เช่น ท้องฟ้า พื้นน้ำ หรือบรรยากาศขมุกขมัวเหมือนมีหมอกลงยามเช้า สามารถทำให้สีจางลงก็ได้ ถ้าต้องการเพิ่มเนื้อสีก็สามารถระบายสีทับลงไปได้อีกหลายๆ ชั้นสีก็ได้ ถ้าต้องการให้สีจางลงก็ใช้ทิชชู เกลี่ยสีหรือเช็ดสีออก

ภาพแสดง : การใช้กระดาษทิชชูเกลี่ยสี ที่มา : นพดล เนตรดี

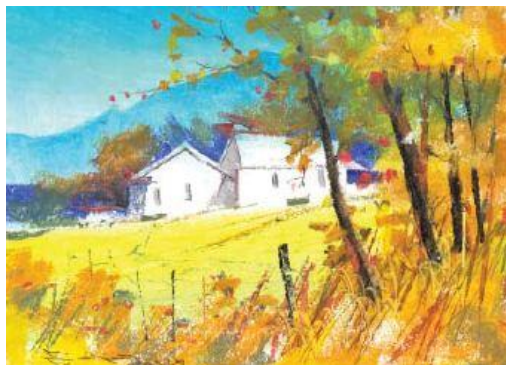
๕. การระบายสี Oil Pastels เทคนิคการผสมสีแบบอัตร่องรอยสี

วิธีนี้จะทำได้เมื่อต้องการเน้นรูปร่าง รูปทรงของภาพ ทำให้ภาพเกิดน้ำหนักเข้ม ใช้เหลี่ยมสันของแท่งสีระบาย โดยไม่ต้องเกลี่ยด้วยนิ้วมือหรือวัตถุอื่นได้เพื่อโชว์ร่องรอย (Colour Stroke) ของวัตถุนั้นๆ



ภาพแสดง : การระบายสีแบบรอยพู่กัน
ที่มา : นกมล เนตรดี

๖. การระบายสี Oil Pastels เทคนิครอยพู่กัน



การระบายแบบรอยพู่กัน ให้นึกไว้ในใจว่าแท่งสีที่อยู่ในมือนั้นมีลักษณะเหมือนปลายพู่กัน ระบายด้วยน้ำหนักแผ่วบ้าง หนักบ้าง ผีกระบายสีให้ส่วนที่เป็นสันเหลี่ยมของแท่งสีสัมผัสกระดาษในพื้นที่ที่ต้องการโดยปาด, ป้าย, ชีต, จุด, กดอัด, แด้ม หรือลาก ดุจประหนึ่งกับการใช้พู่กัน วิธีนี้อาจใช้นิ้วมือกดอัดบริเวณที่ต้องการให้สี Soft หรือจางลง

ภาพแสดง : การระบายสีรอยพู่กัน ที่มา : นพดล เนตรดี

๗. การระบายสี Oil Pastels เทคนิคการกดพลาสติกสร้างพื้นผิว (Texture)

วิธีนี้ต้องทำพื้นโดยระบายสีแบบเต็มพื้นที่ก่อน ให้เนื้อสีผสมกันเข้มบ้างอ่อนบ้าง ระบายซ้อนทับหลายๆ ชั้นสี แล้วใช้การ์ดพลาสติก กด, บด, ลาก เพื่อขูดให้เนื้อสีออกจนได้พื้นผิวตามที่ต้องการ



ภาพแสดง : การใช้การ์ดพลาสติก สร้างให้เกิดพื้นผิว ที่มา : นพดล เนตรดี

๘. การระบายสี oil Pastels เทคนิคใช้เกรียงสร้างร่องรอยพื้นผิว

วิธีนี้ต้องระบายสีให้เห็นเป็นน้ำหนักหรือกลุ่มสีแบบรวมๆ ก่อน โดยให้มีน้ำหนักอ่อนบ้าง เข้มบ้าง ซ้อนทับหลายๆ ชั้นสี จนกระทั่งมีลักษณะแน่นและทึบ แล้วใช้เกรียงลาก ขูด ตวัด เพื่อให้เกิดร่องรอยตามที่ต้องการ ซึ่งอาจจะลากตวัดให้เป็นต้นไม้ กิ่งไม้ หรือยอดหญ้าที่ลู่ลมไปตามท้องทุ่ง ฯลฯ



ภาพแสดง : การใช้เกรียงหรือเหล็กแหลมสร้างร่องรอยพื้นผิวต่างๆ ที่มา : นพดล เนตรดี

๙. การระบายสี Oil Pastels เทคนิคใช้กระดาษขาว Marking Tape กันสี

วิธีนี้จะต้องกำหนดไว้ก่อนว่าจะให้บริเวณใดของภาพเป็นสีขาวของกระดาษ เช่น บริเวณลำต้นของต้นไม้ใหญ่ จะต้องปิดทับด้วยกระดาษขาว Marking Tape ตามรูปร่างที่กำหนดไว้ หลังจากนั้นจึงระบายสีทับจนสีเต็มพื้นที่ที่ต้องการจนภาพเกือบเสร็จสมบูรณ์ แล้วจึงลอกกระดาษขาวออก จะได้บริเวณสีขาวของกระดาษ แล้วค่อยตกแต่งภาพตามต้องการ แต่ต้องคำนึงว่าบริเวณวัตถุใดที่ใช้กระดาษขาว Marking Tape ปิดเพื่อกันสีไว้บริเวณวัตถุอื่นๆ สีจะต้องเบาหรืออ่อน หรือเป็นวัตถุที่โดดเด่น



ภาพแสดง : การใช้กระดาษขาว Marking Tape กันสี เพื่อเว้นพื้นที่สีขาว ที่มา : นพดล เนตรดี

๑๐. การระบายสี Oil Pastels เทคนิคใช้กระดาษกันสีเพื่อเว้นพื้นที่

วิธีนี้คล้ายกับการใช้กระดาษขาว Marking Tape แต่เปลี่ยนเป็นกระดาษแทน อาจจะใช้กระดาษหนังสือพิมพ์หรือกระดาษที่ไม่ใช่แล้ว (Reused Paper) โดยฉีกกระดาษเป็นแนวรูปร่างตามที่ต้องการแล้วตรึงกระดาษทับบริเวณพื้นที่ที่ต้องการด้วย Marking Tape ก่อน แล้วระบายสีทับบนกระดาษทั้ง ๒ ส่วน หลังจากนั้นจึงแกะกระดาษที่ฉีกออก ก็จะได้รูปร่างตามแนวที่ฉีกกระดาษ วิธีนี้อาจใช้กันสีบริเวณพื้นที่ที่กว้างเป็นแผ่นระนาบ เช่น ภูเขา อาคาร สิ่งก่อสร้าง เป็นต้น



ภาพแสดง : การใช้กระดาษกันสีเพื่อเว้นพื้นที่เป็นสีขาว ที่มา : นพดล เนตรดี

๑๑. การระบายสี Oil Pastels เทคนิคการใช้นิ้วมือกดอัดเนื้อสี

วิธีนี้เมื่อระบายสี Oil Pastels ลงไปแล้วนั้น ก็ใช้นิ้วมือที่ถนัดกดอัดเนื้อสี โดยต้องคำนึงถึงการผสมสีแบบอ่อนแก่ และ อาจจะต้องเพิ่มน้ำหนักสีลงไปอีกก็ได้แบบเข้มบ้าง อ่อนบ้าง ให้เกิดแสง-เงา ซึ่งจะช่วยให้เนื้อสีผสมผสานกันในภาพ ทำให้ภาพดูนุ่ม งาม เกิดระยะใกล้-ไกล



ภาพแสดง : การใช้นิ้วมือกดอัดเนื้อสี

ที่มา : นพดล เนตรดี

๑๒. การระบายสี Oil Pastels เทคนิคใช้ Template กั้นสี

การระบายวิธีนี้ให้ใช้ปลายแท่งสี Oil Pastels ลากเส้นเหมือนการใช้ดินสอ แล้วระบายให้เต็มพื้นที่เพื่อสร้างรูปร่าง วงกลม ขนาดเล็กหรือใหญ่ตามต้องการ เทคนิคนี้สามารถนำไปใช้ในการสร้างภาพดวงอาทิตย์ ดวงจันทร์ รวมไปถึง วัตถุที่มีรูปร่างกลมหรือทรงกลมก็ได้ เช่น โคมไฟในสวนสาธารณะ เป็นต้น

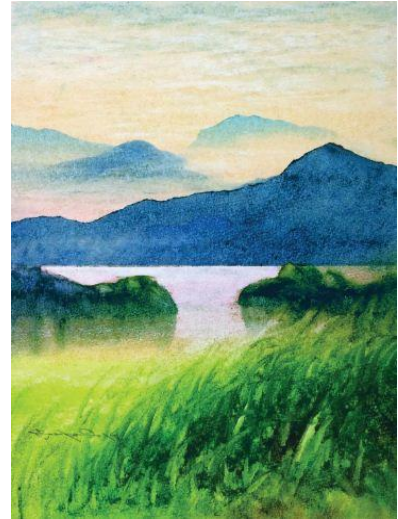


ภาพแสดง : Template ที่มา : นพดล เนตรดี

ภาพแสดง : การสร้างดวงอาทิตย์ ที่มา : นพดล เนตรดี

๑๓. การระบายสี Oil Pastels เทคนิคการใช้ยางลบ

การระบายวิธีนี้ เมื่อระบายสี Oil Pastels หรือเขียนภาพเสร็จแล้วนั้น หากต้องการให้วัตถุในภาพเป็นสีอ่อนๆ หรือวัตถุนั้นโดนแสงก็ให้ลบออกด้วยยางลบ เพื่อให้เป็นแสงสว่าง หรือจะลบบางส่วนที่ไม่ต้องการออกแต่ข้อควรระวังต้องระบายสี Oil Pastels บางๆ เมื่อลบออกก็จะได้ที่วัตถุนั้นๆ ตามต้องการเทคนิคนี้ เมื่อนำไปใช้ สามารถสร้างเป็นยอดหญ้าในท้องทุ่งที่โดนแสง หรือประกายแสงบนพื้นผิวน้ำ ฯลฯ



ภาพแสดง : การใช้ยางลบ (ลบบริเวณพื้นผิวและทุ่งหญ้า)
ที่มา : นพดล เนตรดี

๑๔. การระบายสี Oil Pastels เทคนิคดินสอสีไม้เพื่อเน้นภาพ



การระบายโดยใช้ดินสอสีไม้มาผสมผสานนั้น สามารถประยุกต์ใช้ในเทคนิควิธีการที่ผ่านๆ มาแล้วได้ด้วย กล่าวคือเมื่อจะเขียนอาคารสิ่งก่อสร้างหรือบริเวณส่วนที่เป็นรายละเอียดต่างๆ ก็สามารถใช้ดินสอสีไม้เขียนรายละเอียดเล็กๆ น้อยๆ เช่น ลากตัวเป็นยอดหญ้า กิ่งไม้ รั้วไม้ เสาหลักต่างๆ ตลอดจนสายไฟ หรือเส้นเชือกที่ระโยงระยาง เป็นต้น

ภาพแสดง : การใช้ดินสอสีไม้เพื่อเน้นภาพ
ที่มา : นพดล เนตรดี

โดยสรุป

เทคนิควิธีการระบายสี Oil Pastels แบบต่างๆ ที่แนะนำในหนังสือเล่มนี้นั้น อาจจะใช้เป็นกิจกรรมแต่ละเทคนิคให้นักเรียนฝึกปฏิบัติจนเกิดทักษะความชำนาญก่อนก็ได้ แต่ในเวลาที่จะเขียนภาพจริงนั้น อาจต้องใช้หลายๆ เทคนิควิธีการมาบูรณาการผสมผสานจนเกิดเป็นภาพที่สวยงามประทับใจ ซึ่งก็ขึ้นอยู่กับวิธีการสอนหรือลักษณะเฉพาะตัวของผู้เขียนภาพนั้นๆ อีกทั้งการรู้จักเลือกหรือทดลองใช้เทคนิควิธีการให้เป็นไปตามที่ต้องการ ก็ถือว่าเป็นการฝึกความคิดสร้างสรรค์ที่สอดคล้องกับการทำงานทางศิลปะเช่นกัน..ซึ่งอาจจะทำให้ค้นพบเทคนิคอื่นๆ อีกมากมาย...เมื่อลงมือปฏิบัติจริง

ที่มา : นพดล เนตรดี . Oil Pastel Painting เทคนิคจิตรกรรมสีขอล์คน้ำมันภาพทิวทัศน์ . กรุงเทพฯ : ชากูระ , ๒๕๖๑ หน้า ๑๗-๒๖

เอกสารประกอบโครงการเสริมสร้างพัฒนาเครือข่ายการดำเนินงานด้านศิลปวัฒนธรรมร่วมสมัยของกรุงเทพมหานคร ประจำปีงบประมาณ ๒๕๖๔