



บันทึกข้อความ

ส่วนราชการ สำนักยุทธศาสตร์และประเมินผล (กองยุทธศาสตร์สาธารณสุขและสิ่งแวดล้อม โทร./โทรสาร ๐ ๒๒๒๕ ๔๕๕๘ หรือโทร. ๑๕๑๕)

ที่ กท ๐๕๐๔/๓๐๕

วันที่ ๒๕ กุมภาพันธ์ ๒๕๖๒

เรื่อง ข้อเสนอมาตรการป้องกันและแก้ไขปัญหาฝุ่นละอองขนาดไม่เกิน ๒.๕ ไมครอน (PM_{2.5}) ในพื้นที่กรุงเทพมหานคร

เรียน ผู้อำนวยการสำนักสิ่งแวดล้อม ผู้อำนวยการสำนักการแพทย์ ผู้อำนวยการสำนักอนามัย
ผู้อำนวยการสำนักการโยธา ผู้อำนวยการสำนักการวางผังและพัฒนาเมือง ผู้อำนวยการสำนักเทศกิจ
ผู้อำนวยการสำนักป้องกันและบรรเทาสาธารณภัย ผู้อำนวยการสำนักการจราจรและขนส่ง
ผู้อำนวยการสำนักการคลัง หัวหน้าสำนักงานคณะกรรมการข้าราชการกรุงเทพมหานคร
ผู้อำนวยการสำนักงานประชาสัมพันธ์ สำนักปลัดกรุงเทพมหานคร และผู้อำนวยการเขต

ด้วยสำนักยุทธศาสตร์และประเมินผลได้ดำเนินการทบทวนสถานการณ์ปัญหาฝุ่นละอองขนาดไม่เกิน ๒.๕ ไมครอน (PM_{2.5}) ในพื้นที่กรุงเทพมหานครกับความสอดคล้องของแผนปฏิบัติการกรุงเทพมหานครประจำปีและแผนปฏิบัติการประจำปีของหน่วยงานหลักที่รับผิดชอบ และได้จัดทำข้อเสนอมาตรการป้องกันและแก้ไขปัญหาฝุ่นละอองขนาดไม่เกิน ๒.๕ ไมครอน (PM_{2.5}) ในพื้นที่กรุงเทพมหานคร ประกอบด้วย ๓ เป้าประสงค์ ๑๒ มาตรการ แบ่งเป็นมาตรการระยะกลาง (พ.ศ. ๒๕๖๒ - ๒๕๖๔) และมาตรการระยะยาว (พ.ศ. ๒๕๖๕ - ๒๕๖๗) และได้้นำเรียนปลัดกรุงเทพมหานครพิจารณาข้อเสนอมาตรการฯ ดังกล่าวแล้ว ซึ่งปลัดกรุงเทพมหานครได้โปรดเห็นชอบให้หน่วยงานหลักที่รับผิดชอบนำข้อเสนอมาตรการฯ ไปพิจารณากำหนดโครงการ/กิจกรรมเพื่อบรรจุในแผนปฏิบัติการกรุงเทพมหานครประจำปีและแผนปฏิบัติการประจำปี (พ.ศ. ๒๕๖๒ - ๒๕๖๕) ของหน่วยงานหลักที่รับผิดชอบ รายละเอียดปรากฏตามหนังสือที่ กท ๐๕๐๔/๓๔๓ ลงวันที่ ๑๘ กุมภาพันธ์ ๒๕๖๒

จึงเรียนมาเพื่อโปรดพิจารณาดำเนินการในส่วนที่เกี่ยวข้องต่อไป

ว่าที่ร้อยตรี

(บุญธรรม หุยประเสริฐ)

รองผู้อำนวยการสำนักยุทธศาสตร์และประเมินผล

ปฏิบัติการแทน

ผู้อำนวยการสำนักยุทธศาสตร์และประเมินผล



ส่วนราชการ สลป.
รับที่ สลป. ๓๐
วันที่ ๒๐ ก.พ. ๒๕๖๒
เวลา ๑๐.๐๐๐

สำนักยุทธศาสตร์และประเมินผล
รับที่ 1006
วันที่ 22 ก.พ. 2562
เวลา 9.49 น.

รองปลัดกรุงเทพมหานคร
รับที่ สลป. ๕๕
วันที่ ๑๕ ก.พ. ๒๕๖๒
เวลา ๑๐.๐๐

บันทึกข้อความ

ส่วนราชการ สำนักยุทธศาสตร์และประเมินผล (กองยุทธศาสตร์สาธารณสุขและสิ่งแวดล้อม โทร/โทรสาร ๐๒๒๒๕ ๔๕๕๘ หรือโทร. ๑๕๑๕)

ที่ กท ๐๕๐๔/๓๖๓

วันที่ ๑๖ กุมภาพันธ์ ๒๕๖๒

เรื่อง ข้อเสนอมาตรการป้องกันและแก้ไขปัญหาฝุ่นละอองขนาดเล็กไม่เกิน ๒.๕ ไมครอน (PM_{2.5}) ในพื้นที่กรุงเทพมหานคร
เรียน ปลัดกรุงเทพมหานคร

ต้นเรื่อง กรุงเทพมหานครประสบปัญหาฝุ่นละอองขนาดเล็กไม่เกิน ๒.๕ ไมครอน (PM_{2.5}) เกินค่ามาตรฐานในหลายพื้นที่เขต ตั้งแต่เดือนพฤศจิกายน ๒๕๖๑ เป็นต้นมา และได้รับความสนใจจากสื่อมวลชนในการนำเสนอข้อมูลข่าวสารเพื่อสร้างการรับรู้และความตระหนักในวงกว้างเกี่ยวกับสถานการณ์ปัญหาแนวทางป้องกันและแก้ไขปัญหาฝุ่นละอองขนาดเล็กไม่เกิน ๒.๕ ไมครอน (PM_{2.5}) ในพื้นที่กรุงเทพมหานคร ซึ่งกรุงเทพมหานครและหน่วยงานภาคีเครือข่ายได้ร่วมกันดำเนินมาตรการแก้ไขปัญหาฝุ่นละอองขนาดเล็กไม่เกิน ๒.๕ ไมครอน (PM_{2.5}) ในระยะเร่งด่วนทำให้สถานการณ์ฝุ่นละอองขนาดเล็กไม่เกิน ๒.๕ ไมครอน (PM_{2.5}) กลับเข้าสู่ระดับปกติ หรือมีคุณภาพอากาศระดับปานกลาง - ระดับดีมาก

ข้อเท็จจริง สำนักยุทธศาสตร์และประเมินผลได้ดำเนินการทบทวนสถานการณ์ปัญหาฝุ่นละอองขนาดเล็กไม่เกิน ๒.๕ ไมครอน (PM_{2.5}) ในพื้นที่กรุงเทพมหานครกับความสอดคล้องของแผนปฏิบัติราชการกรุงเทพมหานครประจำปีและแผนปฏิบัติราชการประจำปีของหน่วยงานหลักที่รับผิดชอบ และได้จัดทำข้อเสนอมาตรการป้องกันและแก้ไขปัญหาฝุ่นละอองขนาดเล็กไม่เกิน ๒.๕ ไมครอน (PM_{2.5}) ในพื้นที่กรุงเทพมหานคร (มาตรการระยะกลาง และระยะยาว) โดยสรุปสาระสำคัญได้ ดังนี้

๑. ประเด็นความสอดคล้องของสถานการณ์ปัญหาฝุ่นละอองขนาดเล็กไม่เกิน ๒.๕ ไมครอน (PM_{2.5}) กับแผนปฏิบัติราชการกรุงเทพมหานครประจำปีและแผนปฏิบัติราชการประจำปีของหน่วยงานหลักที่รับผิดชอบเกี่ยวกับการป้องกันและแก้ไขปัญหาฝุ่นละอองขนาดเล็กไม่เกิน ๒.๕ ไมครอน (PM_{2.5}) สอดคล้องกับด้านที่ ๑ มหานครปลอดภัย มิติที่ ๑.๑ ปลอดภัยพิช เป้าหมายที่ ๑.๑.๓ กรุงเทพมหานครมีคุณภาพอากาศอยู่ในเกณฑ์มาตรฐาน

๒. ข้อเสนอมาตรการป้องกันและแก้ไขปัญหาฝุ่นละอองขนาดเล็กไม่เกิน ๒.๕ ไมครอน (PM_{2.5}) ในพื้นที่กรุงเทพมหานคร ประกอบด้วย ๓ เป้าประสงค์ ๑๒ มาตรการ แบ่งเป็นมาตรการระยะกลาง (พ.ศ. ๒๕๖๒ - ๒๕๖๔) และมาตรการระยะยาว (พ.ศ. ๒๕๖๕ - ๒๕๖๗) ประกอบด้วย

๒.๑ เป้าประสงค์ที่ ๑ เพิ่มประสิทธิภาพการควบคุมมลพิษทางอากาศจากแหล่งกำเนิด

๒.๑.๑ มาตรการที่ ๑ เข้มงวดการตรวจวัดมลพิษจากยานพาหนะ โดยสำนักสิ่งแวดล้อมเพิ่มประสิทธิภาพการตรวจวัดมลพิษจากยานพาหนะในพื้นที่กรุงเทพมหานคร ห้ามรถยนต์ที่มีมลพิษสูงสัญจรในพื้นที่กรุงเทพมหานครและบังคับใช้คำสั่งห้ามใช้ (เดือนธันวาคม - เมษายน) และขยายผลโครงการถนนอากาศสะอาดให้ครอบคลุมถนนในพื้นที่เขต โดยเฉพาะย่านชุมชนหนาแน่น และสำนักการคลังกำหนดมาตรฐานของยานพาหนะ ราชการ เครื่องจักร และเชื้อเพลิงมลพิษต่ำของหน่วยงานสังกัดกรุงเทพมหานคร ใช้รถยนต์ไฟฟ้าสำหรับผู้บริหารกรุงเทพมหานคร (ระยณาร์อง) และติดตั้งสถานีอัดประจุไฟฟ้า (EV Charger)

๒.๑.๒ มาตรการที่ ๒ เฝ้าระวังการเผาไหม้ในที่โล่ง โดยสำนักสิ่งแวดล้อมและสำนักเทศกิจอำนวยความสะดวกดำเนินการเฝ้าระวังการปล่อยมลพิษจากการปิ้งย่างอาหารสดบนเปลวไฟโดยตรงและการเผาขยะ/วัชพืช/เศษวัสดุทางการเกษตรอย่างจริงจัง รวมทั้งจัดช่องทางให้ประชาชนสามารถแจ้งเตือนกรณีพบเหตุการณ์เผาในที่โล่งได้โดยตรง

๒.๑.๓ มาตรการที่ ๓ เข้มงวดการตรวจสอบมาตรการควบคุมฝุ่นละอองจากการก่อสร้าง โดยสำนักสิ่งแวดล้อมร่วมกับสำนักการโยธาและสำนักงานเขตติดตามตรวจสอบการดำเนินการมาตรการควบคุมฝุ่นละอองระหว่างการก่อสร้างอาคารและการก่อสร้างรถไฟฟ้า ประสานเร่งรัดบริษัทผู้รับจ้างเร่งคืนพื้นผิวจราจร และปรับปรุงแนวทางการพิจารณาผลกระทบสิ่งแวดล้อมแบบพื้นที่ โดยพิจารณาเชิงกายภาพร่วมกับโครงการในบริเวณใกล้เคียง

๒.๑.๔ มาตรการที่ ๔ เผื่อระวังควบคุมมลพิษทางอากาศจากแหล่งกำเนิดอื่น โดยสำนักอนามัยเพิ่มประสิทธิภาพการปฏิบัติงานสุขภาพสิ่งแวดล้อม โดยเฉพาะการตรวจสอบสถานประกอบการ เช่น ปล่องควันโรงงานอุตสาหกรรม (ประเภทที่ ๑ - ๒) การเคาะพ่นสี หม้อต้มน้ำ (Boiler) ของโรงแรม และการปล่อยมลพิษจากเตาเผาศพ เป็นต้น

๒.๒ เป้าประสงค์ที่ ๒ เผื่อระวังและลดผลกระทบจากมลพิษทางอากาศ

๒.๒.๑ มาตรการที่ ๑ เผื่อระวังมลพิษทางอากาศ โดยสำนักสิ่งแวดล้อมเดินระบบพร้อมบำรุงรักษาสถานีตรวจวัดคุณภาพอากาศติดตั้งบนเสาเหล็กและแบบเคลื่อนที่อย่างต่อเนื่อง

๒.๒.๒ มาตรการที่ ๒ เผื่อระวังกลุ่มเสี่ยงจากมลพิษทางอากาศ โดยสำนักการแพทย์จัดตั้งคลินิกมลพิษเผื่อระวังกลุ่มเสี่ยงจากมลพิษทางอากาศ จัดหาและแจกจ่ายหน้ากากป้องกัน PM_{2.5} หรือชนิด N95 ร่วมกับสำนักอนามัยเสริมสร้างความรู้ความเข้าใจเกี่ยวกับการป้องกันมลพิษทางอากาศในกลุ่มเสี่ยง และตรวจสอบเผื่อระวังมลพิษทางอากาศภายในอาคารในพื้นที่กรุงเทพมหานคร

๒.๒.๓ มาตรการที่ ๓ บรรเทาผลกระทบจากมลพิษทางอากาศ โดยสำนักสิ่งแวดล้อมจัดตั้งศูนย์ประสานงานและแก้ไขปัญหามลพิษทางอากาศ โดยผู้ว่าราชการกรุงเทพมหานครเป็นผู้บัญชาการเหตุการณ์ เพื่อระดมสรรพกำลังจากหน่วยงานที่เกี่ยวข้องในการจัดการปัญหามลพิษทางอากาศจนกว่าสถานการณ์จะกลับเข้าสู่ภาวะปกติ ศึกษาความเหมาะสมในการสร้าง/ติดตั้งหอคอยฟอกอากาศขนาดใหญ่ สำนักป้องกันและบรรเทาสาธารณภัยจัดหาเครื่องมืออุปกรณ์สนับสนุนการฉีดพ่นละอองน้ำแรงดันสูงในพื้นที่วิกฤต ร่วมกับสำนักสิ่งแวดล้อมและสำนักงานเขตล้างทำความสะอาดถนนและสถานที่สำคัญ (Big Cleaning Day) ติดตั้งระบบฉีดพ่นละอองน้ำเพื่อลดฝุ่นละอองบริเวณพื้นที่อับอากาศ โดยเฉพาะบริเวณใต้สถานีรถไฟฟ้า และติดตั้งระบบฉีดพ่นละอองน้ำบริเวณสวนหย่อม/เกาะกลาง เพื่อทดแทนการใช้รถบรรทุกน้ำ รวมถึงการปลูกไม้ยืนต้น/ไม้พุ่มขนาดกลางบริเวณสวนสาธารณะและริมถนนที่มีมลพิษทางอากาศสูง สำนักการจราจรและขนส่งเพิ่มประสิทธิภาพการจราจร เพิ่มความคล่องตัว และลดการสะสมของมลพิษ สำนักงานคณะกรรมการข้าราชการกรุงเทพมหานครพิจารณากำหนดแนวทางปฏิบัติเกี่ยวกับการทำงานที่บ้านเพื่อลดผลกระทบจากมลพิษทางอากาศ

๒.๓ เป้าประสงค์ที่ ๓ เพิ่มประสิทธิภาพการบริหารจัดการมลพิษทางอากาศ

๒.๓.๑ มาตรการที่ ๑ ขยายขีดความสามารถของเครื่องมืออุปกรณ์ตรวจวัดคุณภาพอากาศในสถานีตรวจวัดคุณภาพอากาศ โดยสำนักสิ่งแวดล้อมติดตั้งสถานีตรวจวัดฝุ่นละอองขนาดเล็กไม่เกิน ๒.๕ ไมครอน (PM_{2.5}) เพิ่มเติมให้ครบทุกเขตและครอบคลุมพื้นที่กรุงเทพมหานคร หรือบริเวณที่ต้องเผื่อระวังคุณภาพอากาศเป็นพิเศษ

๒.๓.๒ มาตรการที่ ๒ พัฒนาระบบการบริหารจัดการข้อมูลคุณภาพอากาศ โดยสำนักสิ่งแวดล้อมร่วมกับสำนักอนามัยทบทวนค่ามาตรฐาน PM_{2.5} ตามคำแนะนำขององค์การอนามัยโลก (WHO) พร้อมกับพิจารณากำหนดแนวทางการปฏิบัติตนสำหรับประชาชน และร่วมกันพัฒนาแอปพลิเคชันระบบแจ้งเตือนมลพิษทางอากาศที่บูรณาการฐานข้อมูลจากสถานีตรวจวัดของกรุงเทพมหานคร กรมควบคุมมลพิษ และกรมอุตุนิยมวิทยา

๒.๓.๓ มาตรการที่ ๓ เร่งรัดมาตรการทางผังเมืองและมาตรการทางภาษีสิ่งแวดล้อม โดยสำนักการวางผังและพัฒนาเมืองร่วมกับสำนักการโยธาทบทวนข้อกำหนดผังเมืองและการออกแบบ ภูมิสถาปัตยกรรมแบบสุขภาวะ สำนักการคลังร่วมกับสำนักสิ่งแวดล้อมศึกษาการนำภาษีสิ่งแวดล้อม (ECO Tax) มาบังคับใช้เพื่อจูงใจด้วยการลดหย่อนภาษี กรณีดำเนินการเพื่อสภาพแวดล้อมที่ดีของเมือง เช่น มีพื้นที่สีเขียว มีการติดตั้ง EV Charger เป็นต้น

๒.๓.๔ มาตรการที่ ๔ เพิ่มประสิทธิภาพการประชาสัมพันธ์และเผยแพร่ข้อมูล คุณภาพอากาศ โดยสำนักงานประชาสัมพันธ์ สำนักปลัดกรุงเทพมหานครร่วมกับสำนักสิ่งแวดล้อม และสำนักอนามัยเพิ่มประสิทธิภาพการสื่อสารในสถานการณ์ฉุกเฉิน โดยเฉพาะช่วงที่มีมลพิษทางอากาศสูง ต้องสื่อสารผ่านศูนย์ประสานงานและแก้ไขปัญหามลพิษทางอากาศอย่างเป็นขั้นตอน

๒.๓.๕ มาตรการที่ ๕ บูรณาการเครือข่ายความร่วมมือการบริหารจัดการมลพิษ ทางอากาศ โดยสำนักสิ่งแวดล้อมกำหนดแนวทางการเตรียมความพร้อมรับมือสถานการณ์ปัญหาฝุ่นละออง ขนาดไม่เกิน ๒.๕ ไมครอน (PM_{2.5}) ของกรุงเทพมหานคร (เดือนกันยายน - พฤศจิกายน) ก่อนดำเนินการ เสริมสร้างความเข้มแข็งและบูรณาการเครือข่ายความร่วมมือป้องกันและแก้ไขปัญหาฝุ่นละอองขนาดไม่เกิน ๒.๕ ไมครอน (PM_{2.5}) กรุงเทพมหานครและปริมณฑล และสร้างเครือข่ายเฝ้าระวังมลพิษทางอากาศ (Citizen watch) จากการมีส่วนร่วมของภาคประชาชน

ทั้งนี้ รายละเอียดข้อเสนอมาตรการป้องกันและแก้ไขปัญหาฝุ่นละอองขนาดไม่เกิน ๒.๕ ไมครอน (PM_{2.5}) ในพื้นที่กรุงเทพมหานครที่แนบมาพร้อมนี้

ข้อพิจารณาและเสนอแนะ สำนักยุทธศาสตร์และประเมินผลพิจารณาแล้ว เพื่อให้การ ดำเนินการป้องกันและแก้ไขปัญหาฝุ่นละอองขนาดไม่เกิน ๒.๕ ไมครอน (PM_{2.5}) ในพื้นที่กรุงเทพมหานคร เป็นไปอย่างมีประสิทธิภาพ จึงเห็นควรให้

๑. หน่วยงานหลักที่รับผิดชอบนำข้อเสนอมาตรการป้องกันและแก้ไขปัญหาฝุ่นละออง ขนาดไม่เกิน ๒.๕ ไมครอน (PM_{2.5}) ในพื้นที่กรุงเทพมหานครไปพิจารณากำหนดโครงการ/กิจกรรมเพื่อบรรจุ ในแผนปฏิบัติราชการกรุงเทพมหานครประจำปีและแผนปฏิบัติราชการประจำปี (พ.ศ. ๒๕๖๒ - ๒๕๖๕) ของหน่วยงานหลักที่รับผิดชอบ

๒. ให้สำนักยุทธศาสตร์และประเมินผลนำมาตราการป้องกันและแก้ไขปัญหาฝุ่นละออง ขนาดไม่เกิน ๒.๕ ไมครอน (PM_{2.5}) ในพื้นที่กรุงเทพมหานครกำหนดเป็นตัวชี้วัดสำคัญ (KPI) เพื่อประเมินผล การปฏิบัติราชการประจำปีของหน่วยงานหลักที่รับผิดชอบ (ตามข้อ ๑) โดยคำนึงถึงมิติของช่วงเวลา การดำเนินการตามมาตรการฯ และระดับความรุนแรงของสถานการณ์ต่อไป

จึงเรียนมาเพื่อโปรดพิจารณาให้ความเห็นชอบ เพื่อสำนักยุทธศาสตร์และประเมินผลจักได้แจ้ง หน่วยงานหลักที่รับผิดชอบดำเนินการในส่วนที่เกี่ยวข้องต่อไป

(นายธีรชัชคาร ปาทาน)

ผู้อำนวยการสำนักยุทธศาสตร์และประเมินผล

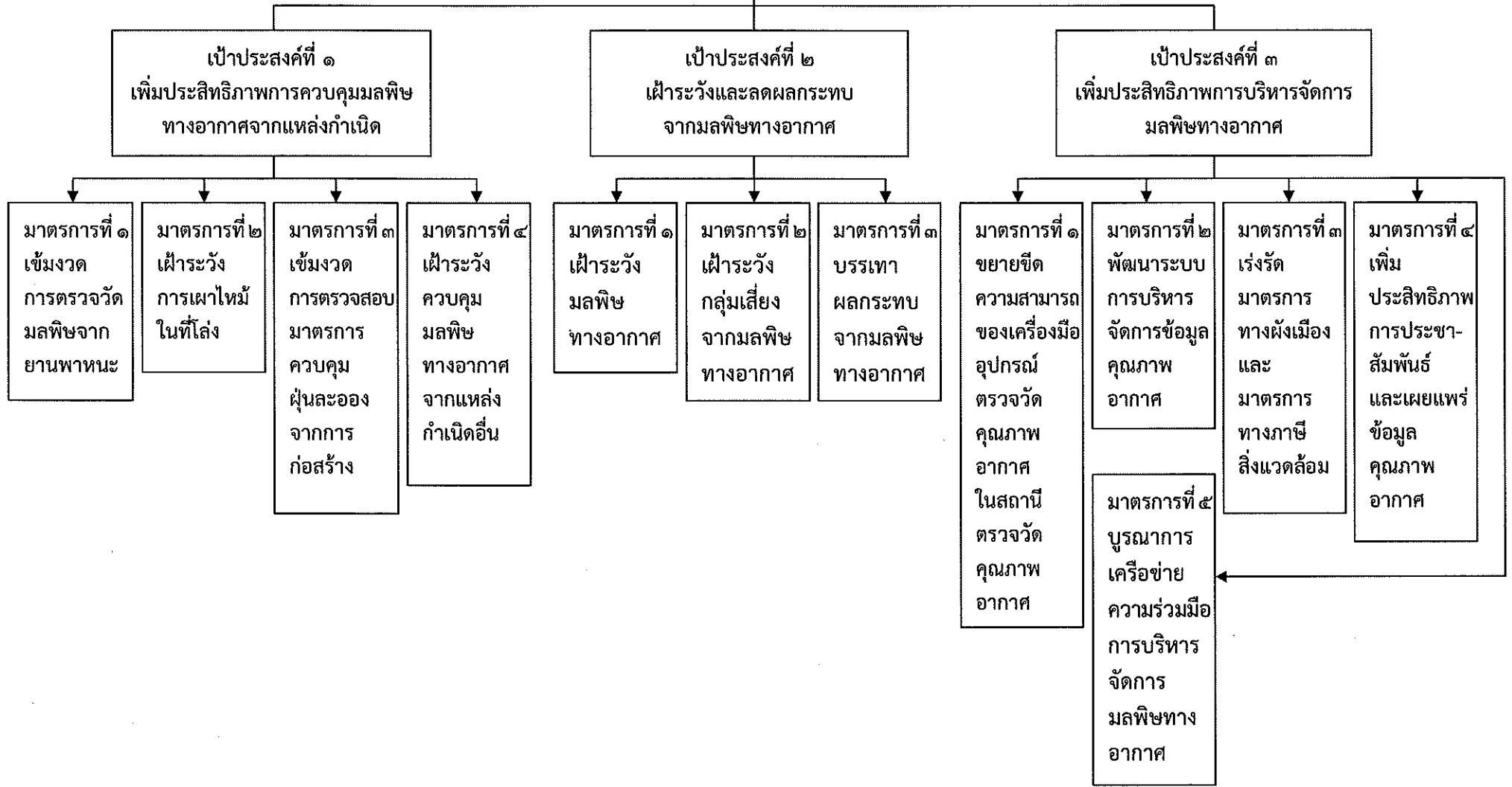
เห็นชอบ - ดำเนินการตามเสนอ

(นางศศิลาพร ระวังแสงสุรย์)
ปลัดกรุงเทพมหานคร
๒๖ ก.พ. ๖๒

(นายชจิต ชัชวานิชย์)
รองปลัดกรุงเทพมหานคร
๑๘ ก.พ. ๒๕๖๒

ข้อเสนอมาตรการป้องกันและแก้ไขปัญหาฝุ่นละอองขนาดเล็กไม่เกิน ๒.๕ ไมครอน (PM_{2.5}) ในพื้นที่กรุงเทพมหานคร

ด้านที่ ๑ มหานครปลอดภัย มิติที่ ๑.๑ ปลอดภัย เป้าหมายที่ ๑.๑.๓ กรุงเทพมหานครมีคุณภาพอากาศอยู่ในเกณฑ์มาตรฐาน



ข้อเสนอมาตรการป้องกันและแก้ไขปัญหามลพิษละอองขนาดเล็กไม่เกิน ๒.๕ ไมครอน (PM_{2.5}) ในพื้นที่กรุงเทพมหานคร
 ด้านที่ ๑ มหานครปลอดภัย มิติที่ ๑.๑ ปลอดภัยมลพิษ เป้าหมายที่ ๑.๑.๓ กรุงเทพมหานครมีคุณภาพอากาศอยู่ในเกณฑ์มาตรฐาน

เป้าประสงค์/ มาตรการ/ โครงการ/ กิจกรรม	ระยะเร่งด่วน	ระยะกลาง (ปี ๒๕๖๒ - ๒๕๖๔)	ระยะยาว (ปี ๒๕๖๕ - ๒๕๖๗)
เป้าประสงค์ที่ ๑ เพิ่มประสิทธิภาพการควบคุมมลพิษทางอากาศจากแหล่งกำเนิด			
มาตรการที่ ๑ เข้มงวดการตรวจวัดมลพิษจากยานพาหนะ			
<ul style="list-style-type: none"> เพิ่มประสิทธิภาพการตรวจวัดมลพิษจากยานพาหนะ (ควันดำ) ในพื้นที่กรุงเทพมหานคร (สสส. สนค. สนข.) ; อบรมเจ้าหน้าที่ตรวจวัดควันดำ และมีผู้เชี่ยวชาญจากประเทศญี่ปุ่น ร่วมบรรยายการจัดการมลพิษของมหานครโตเกียว/ ห้ามรถยนต์ที่มีมลพิษสูงสัญจรในพื้นที่ กทม. และบังคับใช้คำสั่งห้ามใช้ (เดือน ธ.ค. - เม.ย.) 		✓	✓
<ul style="list-style-type: none"> ขยายผลโครงการถนนอากาศสะอาดให้ครอบคลุมถนนในพื้นที่เขต (สสส. สนข.) ; โดยเฉพาะย่านชุมชนหนาแน่น 		✓	✓
<ul style="list-style-type: none"> กำหนดมาตรฐานยานพาหนะ รถราชการ เครื่องจักร และเชื้อเพลิงมลพิษต่ำหน่วยงานสังกัดกรุงเทพมหานคร ใช้รถยนต์ไฟฟ้าสำหรับผู้บริหารกรุงเทพมหานคร (ระยะนำร่อง) และติดตั้งสถานีอัดประจุไฟฟ้า (EV Charger) (สนค. สจส. สนย. สสส.) ; รองรับการใช้น้ำมันดีเซลกำมะถันต่ำกว่า ๑๐ ppm (เทียบเท่า Euro ๕)/ ศึกษาความเหมาะสมติดตั้ง Diesel Particulate Filter 		✓	✓
<ul style="list-style-type: none"> ตรวจวัดมลพิษรถยนต์ในพื้นที่ของกรุงเทพมหานคร ร่วมกับกองบังคับการตำรวจจราจร (สสส. สนข./ บกจร.) 	✓	✓	✓
<ul style="list-style-type: none"> ตรวจวัดมลพิษรถสองแถว ร่วมกับองค์การขนส่งมวลชนกรุงเทพ (สสส. สนข./ ขสมก.) 	✓	✓	✓
<ul style="list-style-type: none"> ตรวจวัดมลพิษเรือโดยสาร ร่วมกับกรมเจ้าท่า (สสส./ กรมเจ้าท่า) ; เรือโดยสารในคลองแสนแสบ และแม่น้ำเจ้าพระยา 	✓	✓	✓
<ul style="list-style-type: none"> ควบคุมรถราชการก่อมลพิษในสังกัดกรุงเทพมหานคร (สสส. สนค.) 	✓	✓	✓

เป้าประสงค์/ มาตรการ/ โครงการ/ กิจกรรม	ระยะเร่งด่วน	ระยะกลาง (ปี ๒๕๖๒ - ๒๕๖๔)	ระยะยาว (ปี ๒๕๖๕ - ๒๕๖๗)
มาตรการที่ ๒ เฝ้าระวังการเผาไหม้ในที่โล่ง			
<ul style="list-style-type: none"> เฝ้าระวังการปล่อยมลพิษจากการบึ่งย่างอาหารสดบนเปลวไฟโดยตรง และการเผาขยะ/วัชพืช/เศษวัสดุทางการเกษตรอย่างจริงจัง จัดช่องทางให้ประชาชนสามารถแจ้งเตือนกรณีพบเหตุการณ์เผาในที่โล่งได้โดยตรง (สสส. สทก. สนข.) 	✓	✓	✓
มาตรการที่ ๓ เข้มงวดการตรวจสอบมาตรการควบคุมฝุ่นละอองจากการก่อสร้าง			
<ul style="list-style-type: none"> ติดตามตรวจสอบการดำเนินการมาตรการควบคุมฝุ่นละอองจากการก่อสร้างอาคารและการก่อสร้างรถไฟฟ้า (สสส. สนย. สนข.) 	✓	✓	✓
<ul style="list-style-type: none"> ประสานเร่งรัดบริษัทผู้รับจ้างเร่งคืนพื้นผิวจราจร (สสส. สนย. สนข.) 	✓	✓	✓
<ul style="list-style-type: none"> เพิ่มประสิทธิภาพการดำเนินการตามมาตรการลดฝุ่นละอองจากการก่อสร้าง (สสส. สนย. สนข.) 	✓	✓	✓
<ul style="list-style-type: none"> ปรับปรุงแนวทางการพิจารณาผลกระทบสิ่งแวดล้อม (EIA) แบบพื้นที่ (สสส. สนย.) ; ควรพิจารณาร่วมกับพื้นที่ข้างเคียงด้วย มิติเชิงกายภาพ กลยศาสตร์ ทิศทางลม 		✓	✓
มาตรการที่ ๔ เฝ้าระวังควบคุมมลพิษทางอากาศจากแหล่งกำเนิดอื่น			
<ul style="list-style-type: none"> เพิ่มประสิทธิภาพการปฏิบัติงานสุขาภิบาลสิ่งแวดล้อม (สนอ. สนข.) ; ตรวจสอบประกอบการ โดยเฉพาะปล่องควัน โรงงานอุตสาหกรรม (ประเภทที่ ๑ - ๒) เคาะพ่นสี หม้อต้มน้ำ (Boiler) โรงแรม การปล่อยมลพิษจากเตาเผาศพ 		✓	✓
เป้าประสงค์ ๒ เฝ้าระวังและลดผลกระทบจากมลพิษทางอากาศ			
มาตรการที่ ๑ เฝ้าระวังมลพิษทางอากาศ			
<ul style="list-style-type: none"> เดินระบบพร้อมบำรุงรักษาสถานีตรวจวัดคุณภาพอากาศติดตั้งบนเสาเหล็กและแบบเคลื่อนที่ (สสส.) 	✓	✓	✓
<ul style="list-style-type: none"> ตรวจวัดคุณภาพอากาศและเสี่ยงในบรรยากาศด้วยรถตรวจวัดคุณภาพอากาศและเสี่ยง (Mobile Unit) (สสส.) 	✓	✓	✓
<ul style="list-style-type: none"> ตรวจวัดและซ่อมบำรุงสถานีตรวจวัดคุณภาพอากาศ (สสส.) 	✓	✓	✓

เป้าประสงค์/ มาตรการ/ โครงการ/ กิจกรรม	ระยะเร่งด่วน	ระยะกลาง (ปี ๒๕๖๒ - ๒๕๖๔)	ระยะยาว (ปี ๒๕๖๕ - ๒๕๖๗)
มาตรการที่ ๒ เฝ้าระวังกลุ่มเสี่ยงจากมลพิษทางอากาศ			
<ul style="list-style-type: none"> จัดตั้งคลินิกมลพิษเฝ้าระวังกลุ่มเสี่ยงจากมลพิษทางอากาศ (สนพ.) ; โรคหอบหืด โรคถุงลมโป่งพอง โรคหลอดเลือดหัวใจเฉียบพลัน 		✓	✓
<ul style="list-style-type: none"> จัดหา/แจกจ่ายหน้ากากป้องกัน PM_{2.5} หรือชนิด N95 (สนพ. สนอ. สนศ. สนช.) ; จัดหาขนาดที่เหมาะสมกับสรีระเด็ก จัดวางช่องทางประสานงานโรงเรียนในสังกัด กทม. กรณีพื้นที่วิกฤต งดกิจกรรมกลางแจ้ง เน้น ๔ มาตรการป้องกันเด็ก หรือ ๘ มาตรการสำหรับโรงเรียนอนุบาล 		✓	✓
<ul style="list-style-type: none"> เสริมสร้างความรู้ความเข้าใจเกี่ยวกับการป้องกันมลพิษทางอากาศในกลุ่มเสี่ยง (สนพ. สนอ. สสส. สนช.) ; กลุ่มบุคลากรเจ้าหน้าที่ผู้ปฏิบัติงานกลางแจ้ง เด็ก ผู้สูงอายุ ผู้ป่วยโรคทางเดินหายใจและโรคหัวใจ 		✓	✓
<ul style="list-style-type: none"> ตรวจสอบเฝ้าระวังมลพิษทางอากาศภายในอาคารสังกัดกรุงเทพมหานคร (สนอ. สนช.) ; รวมถึงอาคารกลุ่มเป้าหมายอ่อนไหวในพื้นที่ กทม. เช่น สถานพยาบาล โรงเรียน ศูนย์ดูแลผู้สูงอายุ 		✓	✓
มาตรการที่ ๓ บรรเทาผลกระทบจากมลพิษทางอากาศ			
<ul style="list-style-type: none"> จัดตั้งศูนย์ประสานงานและแก้ไขปัญหามลพิษทางอากาศ (สสส.) ; โดยผู้ว่าราชการกรุงเทพมหานครเป็นผู้บัญชาการเหตุการณ์ เพื่อระดมสรรพกำลังจากหน่วยงานที่เกี่ยวข้องในการจัดการปัญหามลพิษทางอากาศจนกว่าสถานการณ์จะกลับเข้าสู่ภาวะปกติ 		✓	✓
<ul style="list-style-type: none"> ศึกษาความเหมาะสมในการสร้าง/ติดตั้งหอคอยฟอกอากาศขนาดใหญ่ (สสส.) 			✓
<ul style="list-style-type: none"> Big Cleaning Day ลดฝุ่นละอองขนาดเล็ก (สปก. สนย. สสส. สพส. สนช.) ; ต้องพร้อมกันทั้ง กทม. หยุดเรียน หยุดก่อสร้าง โดยการมีส่วนร่วมของจิตอาสาฯ 	✓	✓	✓
<ul style="list-style-type: none"> จัดหาเครื่องมือ/อุปกรณ์สนับสนุนการฉีดพ่นละอองน้ำแรงดันสูงในพื้นที่วิกฤตและล้างทำความสะอาดสถานที่สำคัญ (สปก.) 		✓	✓

เป้าประสงค์/ มาตรการ/ โครงการ/ กิจกรรม	ระยะเร่งด่วน	ระยะกลาง (ปี ๒๕๖๒ - ๒๕๖๔)	ระยะยาว (ปี ๒๕๖๕ - ๒๕๖๗)
<ul style="list-style-type: none"> ติดตั้งระบบฉีดพ่นละอองน้ำเพื่อลดฝุ่นละอองขนาดเล็ก (สปก. สนย. สนข.) ; สปริงเกอร์บนอาคารสังกัดกรุงเทพมหานคร ได้สถานีรถไฟฯ สะพานข้าม และเผยแพร่แบบแก่เอกชน และประชาชน 		✓	✓
<ul style="list-style-type: none"> ติดตั้งระบบฉีดพ่นละอองน้ำ ระบบน้ำหยดบริเวณสวนหย่อม เกาะกลางและทางเท้า (สสล. สนข.) ; ทดแทนการใช้รถบรรทุกน้ำ 		✓	✓
<ul style="list-style-type: none"> ปลูกต้นไม้ยืนต้น ไม้พุ่มขนาดกลาง บริเวณสวนสาธารณะและริมถนนที่มีมลพิษทางอากาศสูง (สสล. สนข.) 		✓	✓
<ul style="list-style-type: none"> เพิ่มประสิทธิภาพการจราจร เพิ่มความคล่องตัว และลดการสะสมของมลพิษ (สจส.) 		✓	✓
<ul style="list-style-type: none"> พิจารณากำหนดแนวทางปฏิบัติเกี่ยวกับการทำงานที่บ้านเพื่อลดผลกระทบจากมลพิษทางอากาศ (สกก.) 		✓	✓
<ul style="list-style-type: none"> ออกแบบติดตั้งเครื่องฟอกอากาศบริเวณทางแยก หรือบริเวณเฝ้าระวังมลพิษทางอากาศสูง (สนย.) ; เครื่องฟอกอากาศแบบความชื้น (Evaporative) แบบอากาศผ่านน้ำ (Ventury scraper) หรือแบบไฟฟ้าสถิตย์เหนี่ยวนำ 		✓	✓
เป้าประสงค์ ๓ เพิ่มประสิทธิภาพการบริหารจัดการมลพิษทางอากาศ			
มาตรการที่ ๑ ขยายขีดความสามารถของเครื่องมือ อุปกรณ์ตรวจวัดคุณภาพอากาศในสถานีตรวจวัดคุณภาพอากาศ			
<ul style="list-style-type: none"> ติดตั้งสถานีตรวจวัดฝุ่นละอองขนาดเล็กไม่เกิน ๒.๕ ไมครอน (PM_{2.5}) เพิ่มเติม (สสล.) ; ให้ได้ข้อมูลผลการตรวจวัด PM_{2.5} ที่ครบถ้วนทุกเขต หรือบริเวณเฝ้าระวังมลพิษทางอากาศสูง/ประสานหน่วยงานการศึกษา/มหาวิทยาลัยสนับสนุนการตรวจวัดฯ 		✓	✓
มาตรการที่ ๒ พัฒนาระบบการบริหารจัดการข้อมูลคุณภาพอากาศ			
<ul style="list-style-type: none"> ทบทวนค่ามาตรฐานฝุ่นละอองขนาดเล็กไม่เกิน ๒.๕ ไมครอน (PM_{2.5}) และแนวทางปฏิบัติสำหรับประชาชน (สสล. สนพ. สนอ.) ; การปรับเกณฑ์ PM_{2.5} ตามคำแนะนำขององค์การอนามัยโลก (WHO) 			✓

เป้าประสงค์/ มาตรการ/ โครงการ/ กิจกรรม	ระยะเร่งด่วน	ระยะกลาง (ปี ๒๕๖๒ - ๒๕๖๔)	ระยะยาว (ปี ๒๕๖๕ - ๒๕๖๗)
<ul style="list-style-type: none"> พัฒนาแอปพลิเคชันระบบแจ้งเตือนมลพิษทางอากาศ (สสส. สนพ. สนอ.) ; บูรณาการฐานข้อมูลจากสถานีตรวจวัดของกรุงเทพมหานคร กรมควบคุมมลพิษ กรมอุตุนิยมวิทยา รวมถึงระบบแจ้งเตือนที่เข้าถึงได้สำหรับคนทุกกลุ่ม เช่น ผู้สูงอายุ และมีข้อเสนอแนะการปฏิบัติตนในแต่ละระดับความรุนแรง 		✓	✓
มาตรการที่ ๓ เร่งรัดมาตรการทางผังเมืองและมาตรการทางภาษีสิ่งแวดล้อม			
<ul style="list-style-type: none"> ทบทวนข้อกำหนดผังเมืองและการออกแบบภูมิสถาปัตยกรรมแบบสุขภาวะ (สผม. สนย.) 			✓
<ul style="list-style-type: none"> ศึกษาความเป็นไปได้ของการจัดเก็บภาษีสิ่งแวดล้อม (ECO Tax) จากการปล่อยมลพิษทางอากาศ (สนค. สผม. สนย. สสส.) ; ภูเก็ตด้วยการลดหย่อนภาษี กรณีมีพื้นที่สีเขียว มีการติดตั้ง EV Charger เป็นต้น 			✓
มาตรการที่ ๔ เพิ่มประสิทธิภาพการประชาสัมพันธ์และเผยแพร่ข้อมูลคุณภาพอากาศ			
<ul style="list-style-type: none"> เพิ่มประสิทธิภาพการสื่อสารในสถานการณ์ฉุกเฉิน (สปช. สสส. สนอ. โฆษกฯ) ; สื่อไม่ทราบว่ามีการจัดตั้งศูนย์อำนวยการป้องกันและแก้ไขปัญหาฝุ่นละออง PM_{2.5} ในกรุงเทพฯ และศูนย์ฯ ไม่ชัดเจนเป็นระยะ/ สื่อสารไม่เป็นขั้นตอน/ ควรบูรณาการระหว่างสำนักงานประชาสัมพันธ์ สำนักปลัดกรุงเทพมหานคร สสส. สนอ. โฆษกฯ 		✓	✓
<ul style="list-style-type: none"> รณรงค์รณรงค์เงินจดเผา เผาขยะอย่างปลอดภัย ใส่ใจสิ่งแวดล้อม (สปก. สสส. สนช.) 		✓	✓
<ul style="list-style-type: none"> รณรงค์งดสูบบุหรี่ ลดโรค ลดมลภาวะทางอากาศ (สนอ. สสส. สนช.) 		✓	✓
มาตรการที่ ๕ บูรณาการเครือข่ายความร่วมมือการบริหารจัดการมลพิษทางอากาศ			
<ul style="list-style-type: none"> เตรียมความพร้อมรับมือสถานการณ์ปัญหาฝุ่นละอองขนาดเล็กไม่เกิน ๒.๕ ไมครอน (PM_{2.5}) (สสส.) ; เตรียมความพร้อมหน่วยงานสังกัด กทม. ก่อน (เดือน ก.ย. - พ.ย.) เนื่องจากสถานการณ์ PM_{2.5} จะเข้าสู่ระดับวิกฤตในช่วงเดือน ธ.ค. - เม.ย. ของทุกปี โดยเฉพาะการเตรียมการรองรับการประกาศที่จะกำหนดให้เขตที่มีค่าฝุ่นละออง เกินมาตรฐาน ๗๕ - ๑๐๐ ไมโครกรัมต่อลูกบาศก์เมตร เป็นพื้นที่ควบคุมเหตุร้ายค่าเฉลี่ยซึ่งผู้ว่าราชการกรุงเทพมหานครจะเป็นผู้บัญชาการเหตุการณ์และใช้อำนาจตามกฎหมายที่กำหนด) 		✓	✓

เป้าประสงค์/ มาตรการ/ โครงการ/ กิจกรรม	ระยะเร่งด่วน	ระยะกลาง (ปี ๒๕๖๒ - ๒๕๖๔)	ระยะยาว (ปี ๒๕๖๕ - ๒๕๖๗)
<ul style="list-style-type: none"> • เสริมสร้างความเข้มแข็งและบูรณาการเครือข่ายความร่วมมือป้องกันและแก้ไขปัญหาฝุ่นละออง ขนาดไม่เกิน ๒.๕ ไมครอน (PM_{2.5}) กรุงเทพมหานครและปริมณฑล (สสส.) ; ทั้งหน่วยงานภายใน/นอก กทม. “กทม. เป็นหน่วยงานมหภาคให้ กทม. เป็นตัวกลาง” 		✓	✓
<ul style="list-style-type: none"> • ประสานความร่วมมือเครือข่ายการบินเพื่อการแก้ไขปัญหามลพิษทางอากาศ (สสส. สปภ.) ; ประกอบด้วย กองทัพอากาศ กรมฝนหลวงฯ สำนักงานการบินพลเรือน ร.ร.การบินกรุงเทพ ชมรมผู้ใช้โดรนเพื่อการเกษตร 		✓	✓
<ul style="list-style-type: none"> • สร้างเครือข่ายเฝ้าระวังมลพิษทางอากาศ (Citizen watch) จากการมีส่วนร่วมของภาคประชาชน (สสส.) 		✓	✓