

2/11  
12/11/61

# การนำนโยบายไปปฏิบัติและการติดตาม Policy Implementation and Policy Monitoring

1. เรืองวิทย์ เกษสุวรรณ, การนำนโยบายไปปฏิบัติ, กรุงเทพฯ: บพิธการพิมพ์, 2551
2. วรเดช จันทรรณ, การนำนโยบายไปปฏิบัติ, กรุงเทพฯ: สหายบล็อกและการพิมพ์, 2540
3. Mazmanian, Daniel A. and Paul A. Sabatier, Implementation and Public Policy, MD: University Press of America, Inc. 1989.
4. Howlett, Michael and M. Ramesh, Studying Public Policy: Policy Cycles and Policy Subsystem. Toronto, 1955, chapter 6

มหาวิทยาลัยบูรพา 18/11/61

ศึกษาเรื่องนโยบาย  
การติดตามผลนโยบาย  
การวิจัยเชิงนโยบาย  
หน่วยงานวิจัยเชิงนโยบาย  
พิจารณาให้เป็นสหวิทยา  
พิจารณาวิเคราะห์ แนวคิด เทคนิคการวิจัยเชิงนโยบาย  
การติดตามผลนโยบาย

▶ ผศ. ดร. ทวีดา กมลเวชช

การติดตามผลนโยบาย 20 ปี → 30 ปี → 40 ปี  
เป็นการติดตามผลนโยบาย  
พิจารณาปรับปรุงโครงสร้างให้สอดคล้องกับบริบท  
ทุกด้านของสังคมร่วมประจักษ์ประจักษ์  
พิจารณาโครงสร้างระบบและ  
ตามแนวคิดที่เปลี่ยนแปลงไปและบริบท

จุดประสงค์ เป็นการติดตามความคืบหน้าของการดำเนินนโยบายในแต่ละช่วงระยะเวลา  
เพื่อวิเคราะห์การติดตามนโยบายเป็นอย่างไร เป็นการใช้อนุกรมฐาน หรือตัวชี้วัดคอยติดตามดูการปฏิบัติงาน

แนวทางวิจัย ไปเรื่อยๆ ในทางวิชาการมองว่า "การติดตามประเมินผลนโยบาย"  
การติดตามเชิงประจักษ์ เป็นการตรวจสอบพื้นที่บริการ (coverage) ว่า นโยบายไปถึงกลุ่มเป้าหมาย  
มากน้อยแค่ไหน และการให้บริการ (delivery) ว่า การปฏิบัติและวิธีการต่างๆ  
ที่แท้จริงนั้น ตรงตามแผนการให้บริการหรือไม่อย่างเป็นระบบ

พิจารณาโครงสร้าง  
การติดตาม  
โดยนโยบาย  
โดย guideline  
การติดตาม  
Happy กับ  
พิจารณาติดตาม

09.15-09.30 น.  
10/11/61

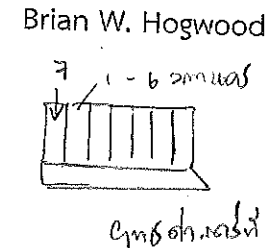
ศาสตร์ policy analysis วิชา Multi-discipline สหวิทยา  
โครงสร้าง การติดตามผลนโยบาย การติดตาม Area-based เพราะเป็น function-based.  
หรือเป็นแบบ hybrid ของการติดตามผล (รวมทั้งการติดตามผล)

พม. ส่งมอบให้ ปริมณฑล แล้ว พม. 20 ปี Coverage & delivery อยู่ใน พว. พม. จัดสรรเงิน  
มท. 11 แล้ว พม. 20 ปี มีกรอบแผน 6 ปีแล้ว มีโครงการจัดสรรเงินแล้ว  
ฉบับนี้ ไม่เคย พว. จัดสรรเงินให้ แล้ว พม. 20 ปี แล้ว ดูอะไร แปลงอะไรไม่ได้  
ลักษณะสำคัญของการติดตามผลนโยบาย

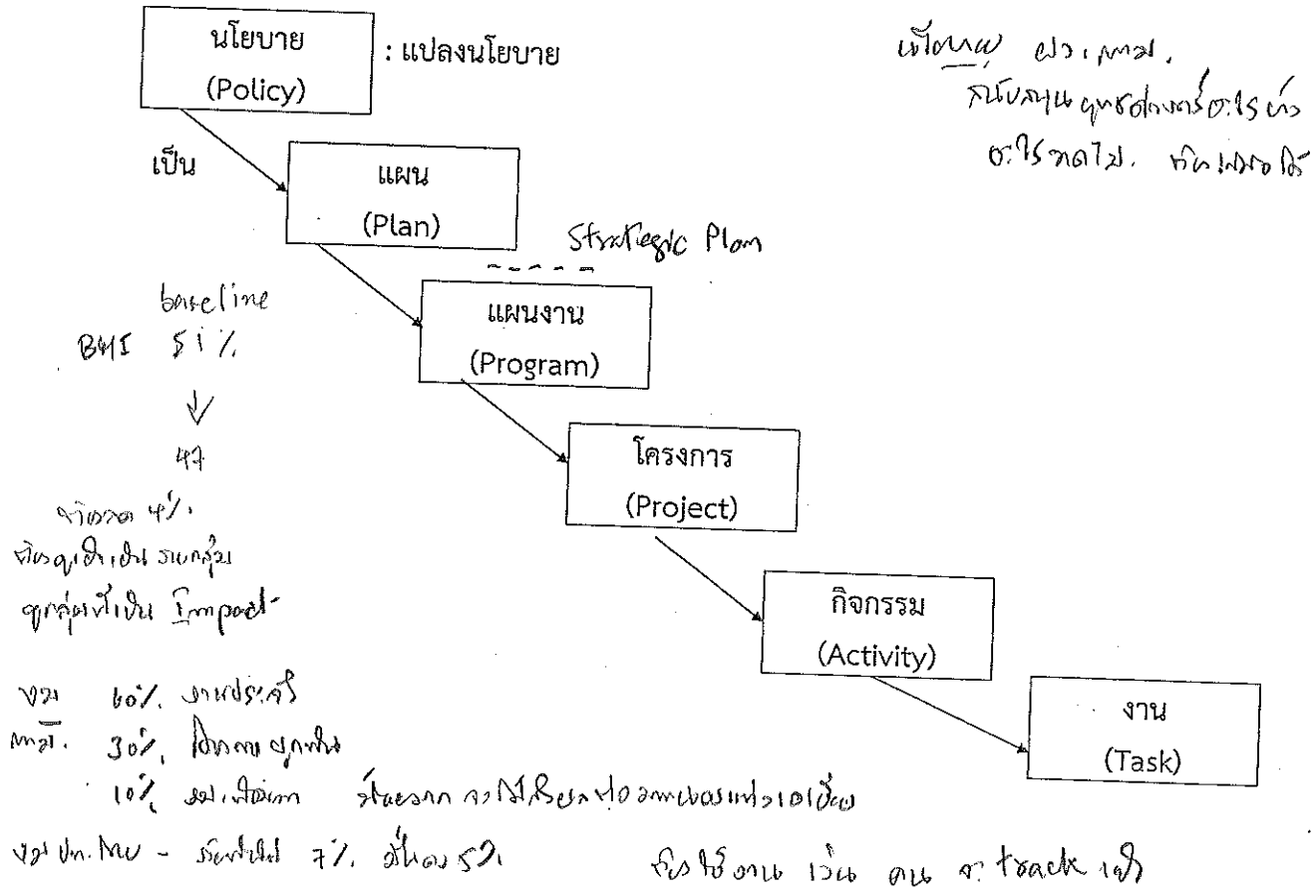
- กำหนดรายละเอียดที่จะติดตามผลไว้ตั้งแต่แรก  
ด้วยการกำหนดมาตรฐานหรือตัวชี้วัด
- การเก็บรวบรวมข้อมูล
- การตัดสินใจว่า จะทำอย่างไร หากการนำนโยบายไปปฏิบัติ  
ได้ผลที่ไม่เป็นไปตามความคาดหวัง

1 ปี 10 เดือน KPI มีไว้  
ซึ่ง Coverage & delivery  
ซึ่งมี position  
ด้วย  
- กบ. 4 ปี 1 เดือน 10 วัน  
เพื่อรวบรวมข้อมูล  
กับ stake holder  
& จัดสรรเงิน  
รูปที่ tracking

mission HRH กับ HRD เป็นเรื่องเดียวกัน  
Career path  
ยุทธศาสตร์ + ยุทธศาสตร์บริหารวิสาหกิจ  
6 อนาคต  
↓ อนาคตใหม่  
Marketing

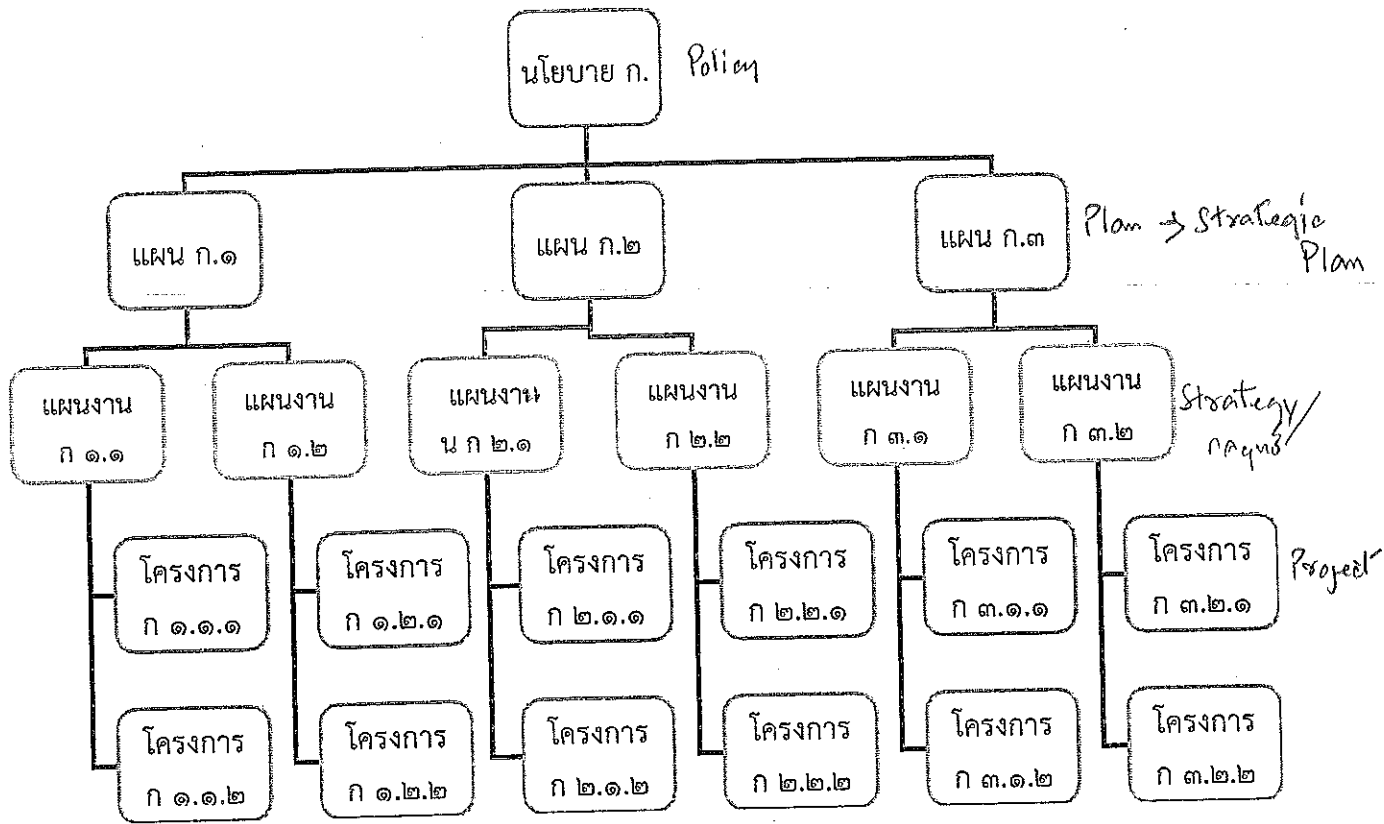


### การแปลงนโยบาย เป็น แผนงาน โครงการ กิจกรรม และ งาน

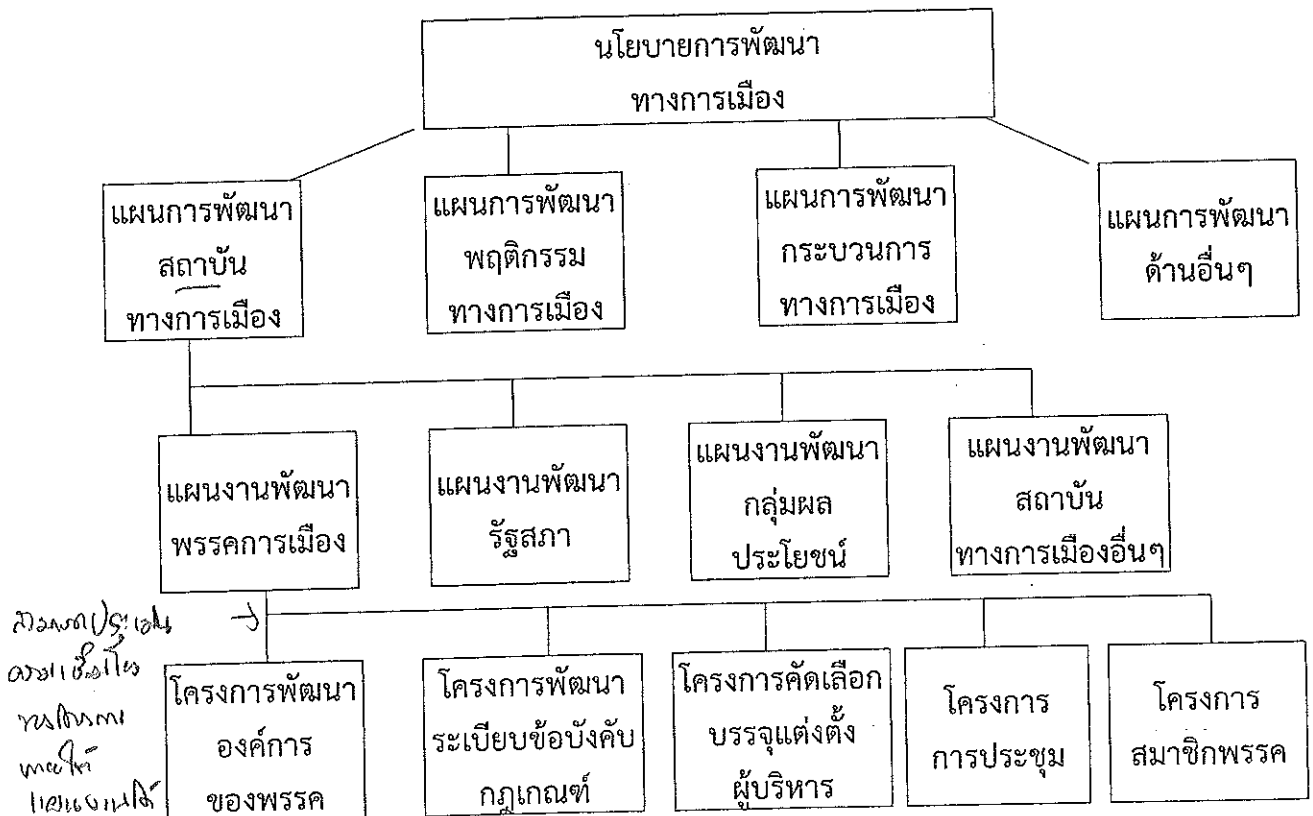


# ความสัมพันธ์ ด้านโครงสร้าง

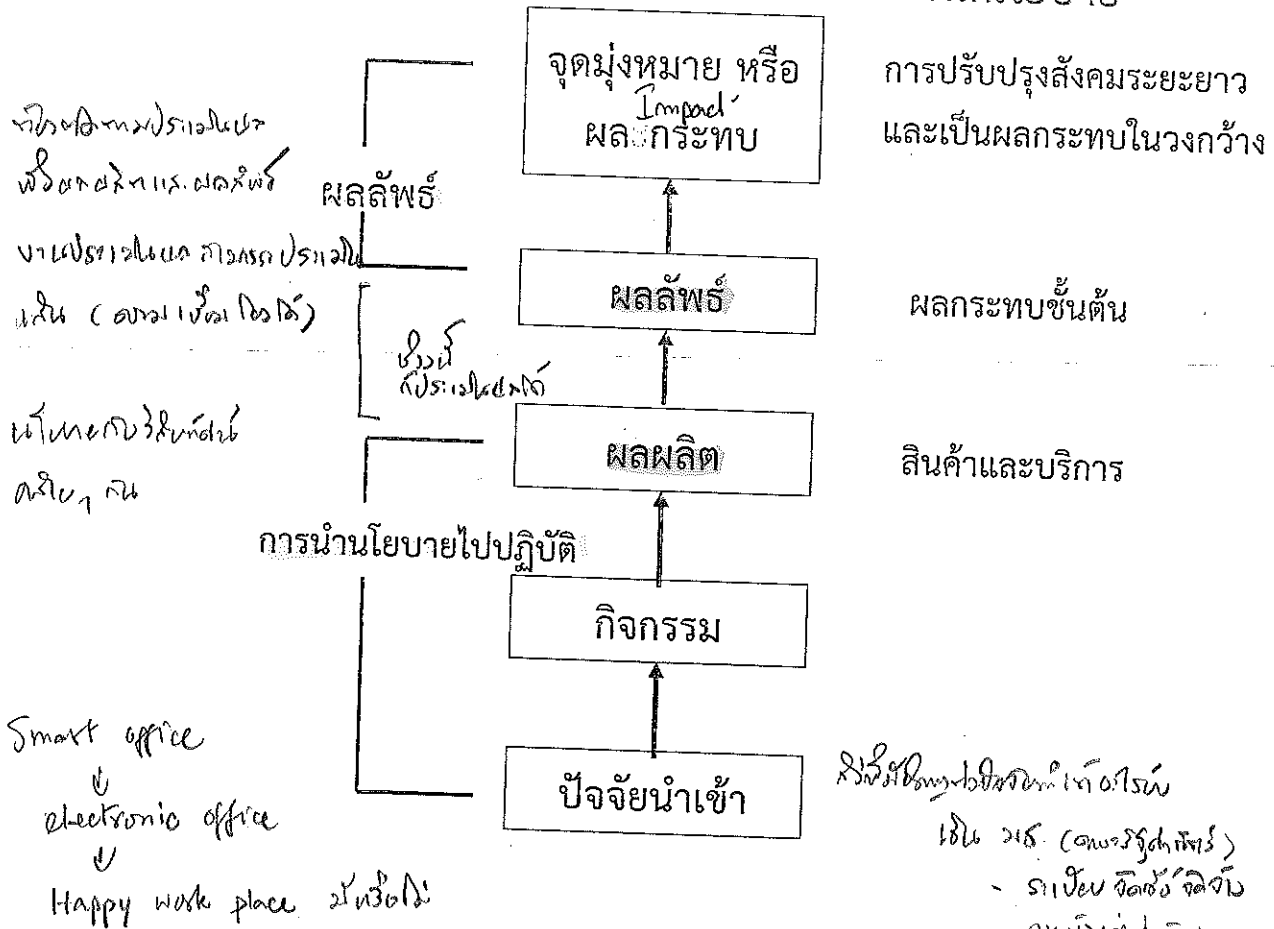
ระหว่าง นโยบาย แผน แผนงาน และโครงการ



# ความสัมพันธ์ ทาง ด้านวัตถุประสงค์ และผลงาน



## ประเภท และ ระดับ ของ การติดตามผลนโยบาย



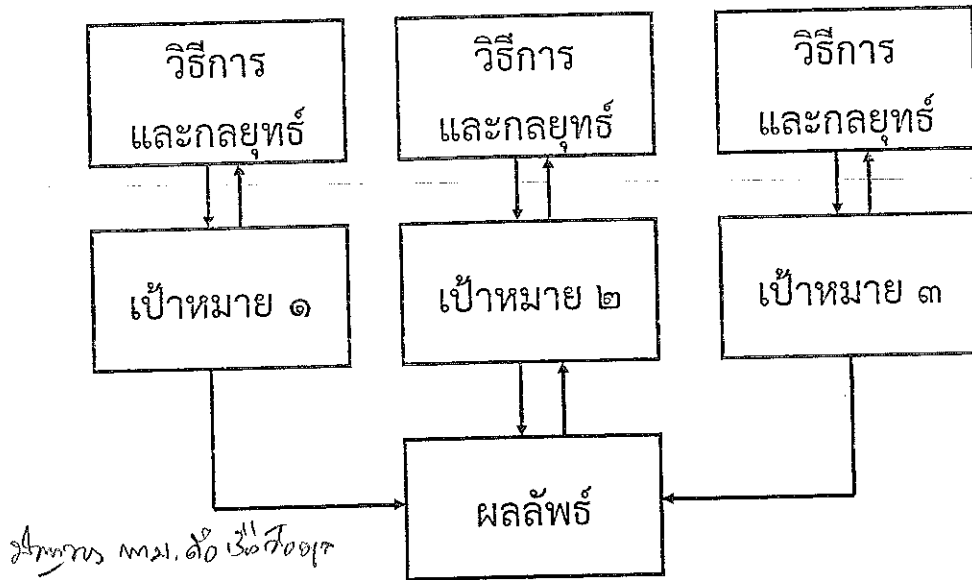
## ระดับของการติดตามผลนโยบาย

นโยบายการให้การศึกษาภาคบังคับอย่างทั่วถึง

KPI ในระดับต้นฉบับ

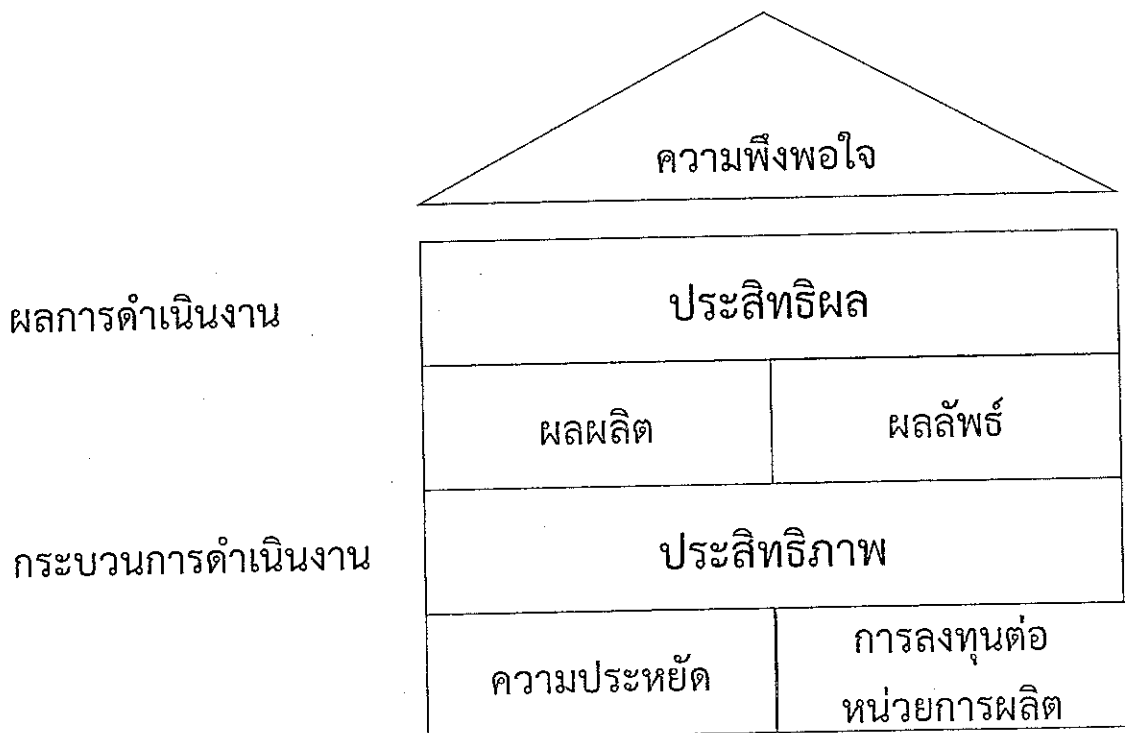
๑. การติดตามผลระดับนโยบาย - เพิ่มการเข้าถึงการศึกษาของเด็ก
๒. การติดตามผลระดับแผนงาน - จำนวนเด็กที่ศึกษาจนจบหลักสูตร
๓. การติดตามผลระดับโครงการ - จำนวนเด็กในพื้นที่การศึกษา  
ที่เรียนในระดับประถมศึกษา  
ในโรงเรียนเขตชุมชน

ความเชื่อมโยงของ  
การติดตามผลการนำนโยบายไปปฏิบัติ กับ การติดตามผลลัพธ์



ขั้นตอน ทม. คือ ใช้วิธีการ  
ไม่มีขั้นตอน  
คือมีแค่เป้าหมาย ไม่ครบถ้วน.

ตัวชี้วัดผลการดำเนินงาน ที่ใช้ประสิทธิผล และประสิทธิภาพ



# การประเมินผลนโยบาย

## Policy Assessment and Evaluation

1. มยุรี อนุমানราชธน, นโยบายสาธารณะ: แนวความคิด กระบวนการ และการวิเคราะห์, 2547, ส่วนที่ 4
2. จุมพล หนิมพานิช, การประเมินผลนโยบาย: หลักการ แนวคิด และการประยุกต์ใช้, นนทบุรี: สำนักพิมพ์มหาวิทยาลัยสุโขทัยธรรมมาธิราช, 2552
3. Carol H. Weiss, Evaluation, 2<sup>nd</sup> ed, Newyork, 1997
4. William N. Dunn, Public Policy Analysis, 2<sup>nd</sup> ed, Prentice Hall, Inc, New Jersey, 1994, chapters 9

จากหนังสือเล่มก่อนที่ออกมา  
 2547 ตอน 4 และ 2547 ตอน 4  
 2547 ตอน 4 และ 2547 ตอน 4  
 2547 ตอน 4 และ 2547 ตอน 4  
 2547 ตอน 4 และ 2547 ตอน 4  
 2547 ตอน 4 และ 2547 ตอน 4  
 2547 ตอน 4 และ 2547 ตอน 4  
 2547 ตอน 4 และ 2547 ตอน 4  
 2547 ตอน 4 และ 2547 ตอน 4

▶ ผศ. ดร. ทวีดา กมลเวชช

/ อรรถ Research Methodology 2018 พิมพ์ครั้งที่ 1  
 of Mile Stone  
 ↓ มีได้ทั้ง Quantitative  
 - Qualitative

### การประเมินผลนโยบาย

มีความสำคัญต่อการวิเคราะห์นโยบาย เนื่องจากเป็นเทคนิค  
 ที่ใช้หลักเหตุผล และเป็นระบบ ดังที่การวิเคราะห์นโยบายมีฐานคติว่า  
 จะช่วยลดการตัดสินใจที่ไม่มีเหตุผล และช่วยให้การดำเนินนโยบาย  
 เป็นไปอย่างมีประสิทธิภาพ และสนองตอบต่อสังคมและประชาชน  
 การประเมินผลจะมีประโยชน์ในแง่ช่วยให้มั่นใจกับความคุ้มค่า กับ  
 เงินที่จ่ายไป รวมทั้งเกิดการเรียนรู้ และนำความรู้จากการประเมิน  
 ไปปรับปรุงนโยบาย โดยเฉพาะขั้นตอนการออกแบบ และการนำ  
 นโยบายไปปฏิบัติ ตลอดจนลดความขัดแย้ง และแรงกดดันจาก  
 กลุ่มผลประโยชน์

- การรวม  
 - ในกรอบ  
 - ความ  
 - การให้ทุน  
 - การขยาย  
 - การ  
 - การในเชิงนโยบาย

การประเมินผล  
 1144

↓  
 - การประเมินผลนโยบาย  
 - การประเมินผลนโยบาย

ชื่อของหนังสือ หรือชื่อของ  
 ใน ๒๐๐๐ วัน หรือชื่อ

### ความแตกต่างระหว่างการประเมินผลนโยบายเก่าและใหม่

ภาพงาน 6

ไอที

ไอที

ทว.

ไอที

- ▶ พรรณนาปัญหา หรือสถานการณ์ ก่อนเกิดนโยบาย
- ▶ มี benchmark เปรียบเทียบ กิจกรรมกับผลผลิตขั้นต้น
- ▶ เก็บรวบรวมข้อมูลเกี่ยวกับปัจจัยนำเข้า กิจกรรมและผลผลิตขั้นต้น
- ▶ รายงานเกี่ยวกับการจัดการปัจจัยนำเข้า อย่างเป็นระบบ
- ▶ รายงานถึงผลผลิตอย่างเป็นระบบ
- ▶ เชื่อมโยงผลการประเมินกับนโยบาย
- ▶ ออกแบบเพื่อให้ได้ข้อมูลทางการบริหาร การนำนโยบายไปปฏิบัติ และประเด็น ประสิทธิภาพในการพัฒนา

- ▶ มีข้อมูลพื้นฐานอธิบายปัญหา หรือ สถานการณ์ก่อนที่จะมีนโยบาย
- ▶ มีตัวชี้วัดผลลัพธ์ *ตัวชี้วัดใหม่เป็นกรณี*
- ▶ เก็บข้อมูลผลผลิต และความสัมพันธ์ กับผลลัพธ์
- ▶ สนใจการรับรู้การเปลี่ยนแปลงของ ผู้มีส่วนได้ส่วนเสีย *ตัวชี้วัด keyword 4 ที่เกี่ยวข้อง*
- ▶ รายงานความก้าวหน้าของผลลัพธ์ เชิงปริมาณและคุณภาพอย่างเป็นระบบ *การนำ = Decision Making System*
- ▶ ประเมินผลร่วมกับพันธมิตรทางกลยุทธ์
- ▶ เน้นข้อมูลความสำเร็จ หรือล้มเหลว ในการบรรลุผลลัพธ์ของการใช้กลยุทธ์ ของพันธมิตร

### ความสัมพันธ์ระหว่างการประเมินผลนโยบาย กับการวิเคราะห์นโยบาย

ต้นที่ทอดใหม่เพราะ มี IDB หรือ NAB

พจนานุกรมศัพท์ ฉบับปรับปรุง

Need assessment

- ▶ **ขั้นกำหนดระเบียบวาระ** - การประเมินความต้องการ
- ▶ **ขั้นนิยามปัญหา** - การประเมินความสามารถในการประเมินผล ทำเพื่อรวบรวมหลักฐานและสร้างความชัดเจนให้กับวัตถุประสงค์
- ▶ **ขั้นออกแบบนโยบาย** - การวิเคราะห์ตัดสินใจ
- ▶ **ขั้นสร้างความชอบธรรมให้กับนโยบาย** - ประชาพิจารณ์
- ▶ **ขั้นนำนโยบายไปปฏิบัติ** - การประเมินการก่อรูปและผลสรุป
- ▶ **ขั้นยุติหรือปรับปรุงนโยบาย**

11 ต.ค. ๖๒

## ประเภทของการประเมินผลนโยบายจากความล้มพันธ์

- ▶ การวิเคราะห์นโยบายล่วงหน้า
- ▶ การธำรงรักษานโยบาย *มาตรการที่ ประเมินเพื่อให้เกิดผล Progress of the 9 REE*
- ▶ การติดตามผลนโยบาย *ประมาณผล - งบเหวี่ยง - งบหนี้*
- ▶ การประเมินผลนโยบายย้อนหลัง *ทบทวนที่ตัวประเมินที่สอดคล้อง*

## การติดตามผลนโยบาย และ การประเมินผลนโยบาย

Monitoring

Evaluation

การคงตัว และที่คงที่

- ▶ ทำให้วัตถุประสงค์ของนโยบาย มีความชัดเจน
- ▶ เชื่อมโยงกิจกรรม ทรัพยากร กับวัตถุประสงค์
- ▶ กำหนดตัวชี้วัด
- ▶ รวบรวมข้อมูลตามตัวชี้วัด และ เปรียบเทียบผลกับเป้าหมาย
- ▶ รายงาน
- ▶ วิเคราะห์ว่า ทำไมผลลัพธ์ บรรลุหรือไม่บรรลุตามที่ตั้งไว้
- ▶ ประเมินหาสาเหตุเฉพาะ ของกิจกรรมและผลลัพธ์
- ▶ ตรวจสอบกระบวนการ การนำนโยบายไปปฏิบัติ
- ▶ ค้นหาผลลัพธ์ที่ไม่ได้ตั้งใจ
- ▶ บทเรียน



## ลักษณะสำคัญของการประเมินผลนโยบาย

- ▶ เน้นค่านิยม
- ▶ การพึงพิงกัน ระหว่างค่านิยม และความจริง
- ▶ เน้น ปัจจุบันและอดีต
- ▶ การมีค่านิยมเป็นคู่ - means/ends

## การใช้ประโยชน์การประเมินผล

- ▶ ในทางปฏิบัติ - การตัดสินใจจัดทรัพยากร คิดทบทวนถึงสาเหตุปัญหา ระบุถึงปัญหาที่กำลังจะเกิดขึ้น สนับสนุนการตัดสินใจทางเลือก สนับสนุนการปฏิรูปและนวัตกรรมภาครัฐ สร้างความเห็นพ้องถึงสาเหตุปัญหาและทางแก้
- ▶ ผู้บริหารใช้ในการตอบคำถาม - พรรณนาเกี่ยวกับนโยบาย ปทัสถาน หรือการทำตาม สหสัมพันธ์ ผลกระทบ ตรรกะแผนงาน การนำนโยบายไปปฏิบัติ หรือกระบวนการ ผลการปฏิบัติงาน การใช้เครื่องมือนโยบายได้เหมาะสม

## สถานการณ์ที่เหมาะสมในการประเมินผลนโยบาย

- ▶ เกิดความแตกต่างระหว่างแผนกับการปฏิบัติจริง
- ▶ จำแนกประโยชน์ของการออกแบบนโยบายและการนำนโยบายไปปฏิบัติที่มีต่อผลลัพธ์
- ▶ การจัดสรรทรัพยากร
- ▶ เมื่อปรากฏว่า มีความขัดแย้งในผลลัพธ์

## ประเภทของการประเมินผลนโยบายตามกลยุทธ์

๑. การประเมินผลงานตามห่วงโซ่แห่งตรรกะ ด้วยการใช้ตัวแบบสาเหตุและผล การเปรียบเทียบผลงานปัจจุบันและอดีต การทบทวนวรรณกรรม
๒. การประเมินผลก่อนนำนโยบายไปปฏิบัติ ใช้มาตรฐานของวัตถุประสงค์ แผนปฏิบัติการ และเหตุผลการใช้ทรัพยากร
๓. การประเมินผลการนำนโยบายไปปฏิบัติตามกระบวนการ เป็นการดูรายละเอียดในการปฏิบัติให้เป็นไปตามที่วางแผนไว้

## ประเภทของการประเมินผลนโยบายตามกลยุทธ์ (ต่อ)

๔. การประเมินผล แบบรวดเร็ว เป็นการประเมินทันที ที่ผู้ตัดสินใจต้องการ โดยการใช้การสัมภาษณ์ผู้ให้ข้อมูลหลัก การสัมภาษณ์กลุ่มสนทนา การสัมภาษณ์ชุมชน การสังเกต การสำรวจ
๕. การประเมินผลแบบกรณีศึกษา
๖. การประเมินผลกระทบ
๗. การประเมินผลด้วยงานวิจัย

### \* เกณฑ์การประเมินผลนโยบาย

ประเภทของเกณฑ์	คำถาม	ตัวชี้วัด
๑. ประสิทธิภาพ	ผลลัพธ์ของนโยบาย หรือเป้าหมายของนโยบาย ที่มีคุณค่าได้บรรลุบ้างหรือไม่อย่างไร	หน่วยในการให้บริการ
๒. ประสิทธิภาพ	จะต้องใช้ความพยายามมากเท่าใดเพื่อให้ผลลัพธ์ของนโยบายที่มีคุณค่าบรรลุหรือสัมฤทธิ์ผล	ต้นทุนต่อหน่วย ผลประโยชน์สุทธิ อัตราส่วนต้นทุน ผลประโยชน์
๓. ความพอใจ	ขอบเขตอะไรที่ความสำเร็จของผลลัพธ์ของนโยบาย ที่มีคุณค่าที่สามารถแก้ปัญหาที่เกิดขึ้นได้	ค่าใช้จ่ายหรือต้นทุนคงที่ ที่ ประสิทธิภาพคงที่
๔. ความเป็นธรรม	ต้นทุนและผลประโยชน์หรือผลของนโยบายกระจายไปยังกลุ่มต่างๆอย่างเป็นธรรมหรือไม่	เกณฑ์ Pareto
๕. การตอบสนองความต้องการ	เป้าหมายหรือผลลัพธ์ของนโยบายที่ทำให้เกิดความพึงพอใจหรือสามารถตอบสนองความต้องการ ตอบสนองความชอบ ค่านิยมของกลุ่มเป้าหมายต่างๆหรือไม่อย่างไร	ความคงเส้นคงวากับ การสำรวจจากประชาชน
๖. ความเหมาะสม	ผลลัพธ์ที่เป็นที่พึงปรารถนาหรือวัตถุประสงค์ของนโยบาย มีคุณค่าจริงหรือไม่ ถ้ามีคุณค่าก็มีความเหมาะสม	แผนงานสาธารณะควรมี ความเป็นธรรมเช่นเดียวกับ การมีประสิธิภาพ

โดยปกติ

๑๖ ธันวาคม  
ใน ๗ ทบ

3-6

๑๖ ธันวาคม

จึงเสนอ

ประมวลผล

จึงมี

RES (๑๖/๑๒)

## อุปสรรคในการประเมินผลนโยบาย

- ▶ วัตถุประสงค์ไม่แน่นอน
- ▶ การประเมินผลที่ต่างกันสำหรับผู้ใช้อย่างต่างกัน
- ▶ นโยบายที่ต้องการให้ตัวเองได้อยู่ไปตลอด
- ▶ การกระจายอำนาจ
- ▶ เวลา
- ▶ ปัญหอันเกิดจากความพยายามในการจัดการกับอุปสรรค

## การศึกษานโยบายสาธารณะและการวิเคราะห์นโยบาย

The Study of Public Policy and Policy Analysis

๑. แนวทางแบบรัฐประศาสนศาสตร์เป็นแนวการศึกษาเชิงเสนอแนะ

เป็นแนวการศึกษาที่ทานโยบายและ/หรือมาตรการที่ดีกว่า ดังนั้น การศึกษาแบบนี้ จึงเป็นการเชื่อมระหว่างภาคทฤษฎีและภาคปฏิบัติเข้าด้วยกัน โดยจะเน้นประเด็น การนำเอานโยบายไปสู่การปฏิบัติ อันที่จริงแนวการศึกษานี้ได้ถูกเสนอขึ้นมาโดย นักรัฐศาสตร์ ชื่อ ลาสส์เวลล์ ซึ่งเรียกว่า นโยบายศาสตร์ (Policy Sciences) ที่มีได้เห็นว่า นโยบายสาธารณะจะครอบคลุมอยู่ แต่เฉพาะการกำหนดนโยบายเท่านั้น แต่ยังรวมถึงการนำนโยบายไปสู่การปฏิบัติด้วย แนวการศึกษานี้นับเป็นการศึกษา ที่อาจนำผลไปใช้ได้กับสังคมหรือประเทศโดยตรง การศึกษาเพื่อประโยชน์ในทางปฏิบัตินี้ จึงทำให้การศึกษาต้องกระทำ โดยมุ่งต่อสภาพความเป็นจริงและปัญหาที่เกี่ยวข้อง การศึกษาจึงต้องอาศัยการมองจากหลายแง่มุมของนักวิชาการจากสาขาต่าง ๆ ไม่ว่าจะเป็นทั้งทางสังคมศาสตร์ และวิทยาศาสตร์ หรือเป็นการศึกษา ในเชิงสหวิทยาการ (Interdisciplinary)

- ๑. มคอ.๑
  - ๒. มคอ.๒
  - ๓. มคอ.๓
- ดังนั้น ท.หรือค.ค.บ.  
 วิชาที่ ๓๐๐๓ และ ๓๐๑๓  
 และ มคอ.๓๑๓๑ และ ๓๑๓๒

แนวการศึกษาแบบนี้มิได้ใช้แนวการศึกษาแบบเสนอแนะนโยบายที่ดีกว่าเพียงอย่างเดียว แต่ใช้แนวการศึกษาแบบพรรณนาประกอบไปด้วย ดังนั้นจึงมีการนำทฤษฎี ทางด้านเศรษฐศาสตร์และรัฐประศาสนศาสตร์มาใช้ ได้แก่

๑.๑ การวิเคราะห์นโยบาย โดยอาศัยทฤษฎีการตัดสินใจตามหลักเหตุผล (Rational Comprehensive Decision making theory) ทฤษฎีนี้อาศัย หลักเหตุผลเป็นพื้นฐานของการศึกษา และถือว่านโยบายสาธารณะที่ใช้หลักเหตุผล จะเป็นนโยบายที่ทำให้เป้าหมายบรรลุผลได้อย่างมีประสิทธิภาพ ก่อนที่จะตัดสินใจ เพื่อกำหนดนโยบายสาธารณะ ต้องมีการศึกษาแนวทางเลือกหลายแนวทาง โดยวิเคราะห์ผลดีผลเสียของแต่ละแนวทาง ศึกษาเปรียบเทียบคุณค่าในต้นทุนหรือ ตัวป้อนเข้า (Inputs) กับประโยชน์ที่จะได้รับ (Outputs) หรือการวิเคราะห์ต้นทุน และผลกำไร (cost-benefit analysis)

โดย มคอ.๑ มคอ.๒ / มคอ.๓๑๓๑ และ ๓๑๓๒

๑.๒ การวิเคราะห์นโยบาย โดยอาศัยทฤษฎีการเปลี่ยนแปลงแก้ไขจากของเดิม (Incrementalism) เมื่อการใช้หลักเหตุผลอย่างสมบูรณ์สำหรับการตัดสินใจยากที่จะเป็นไปได้ในโลกความเป็นจริง และเนื่องจากข้อจำกัดในเรื่องงบประมาณ ทรัพยากร เวลา สมอง เป็นอาทิ ดังนั้นจึงหันมาตัดสินใจโดยอาศัยการใช้เหตุผลที่จำกัด (bounded rationality) อันทำให้เกิดความพึงพอใจ (satisficing) เกี่ยวกับเรื่องนี้ ตามแนวความคิดนี้การกำหนดนโยบายจะเป็นเพียงการแก้ไขดัดแปลง สิ่งที่มีอยู่เดิม ในลักษณะค่อยเป็นค่อยไป นั่นก็คือผู้บริหารจะถือว่านโยบายที่มีอยู่ถูกต้องแล้ว ไม่ต้องล้มเลิกและกำหนดขึ้นใหม่ทั้งหมด เพียงแต่พิจารณาเฉพาะนโยบายในส่วนที่เพิ่มหรือลด

๑.๓ การวิเคราะห์นโยบายโดยอาศัยแนวความคิด ที่เรียกว่า มิกซ์สแกนนิ่ง (Mixed Scanning) ซึ่งเป็นแนวความคิดที่นักสังคมศาสตร์ชื่อ อะไมไต เอตซิโอนิ (Amitai Etzioni) ได้เสนอไว้ แนวความคิดแบบมิกซ์สแกนนิ่งนี้ ก็คือการนำเอา ส่วนที่ดีของทั้งแบบการตัดสินใจตามหลักเหตุผล และการตัดสินใจโดยอาศัยทฤษฎี การเปลี่ยนแปลงแก้ไขจากของเดิมมาบูรณาการไว้ด้วยกัน ในตัวแบบนี้จะมีการ พิจารณาถึงเรื่องกว้าง ๆ อันเป็นภาพรวม และขณะเดียวกันเมื่อสนใจจุดใดก็จะพุ่ง พิจารณาไปเฉพาะจุดนั้น เป็นความพยายามของการผสมผสานรูปแบบการตัดสินใจ ของสองตัวแบบก่อน แต่เนื่องจากทั้งสองแบบหรือสองทฤษฎีดังกล่าวตั้งอยู่บนพื้นฐาน ที่ต่างกัน ดังนั้นในทางปฏิบัติเมื่ออาศัยแนวความคิดแบบมิกซ์สแกนนิ่งนี้จึงไม่สามารถ ทราบได้ว่าเมื่อใดควรนำเอาทฤษฎีใดมาใช้ และเท่าที่ได้มีการนำไปปรับใช้ในทางปฏิบัติ ก็ไม่ปรากฏความสำเร็จ

๑.๕ การวิเคราะห์นโยบายโดยอาศัยนโยบายศาสตร์ ซึ่งลาสส์เวลล์ ได้เป็นผู้เสนอ  
มานานแล้ว และเยสเกล ดรอร์ (Dror) ได้นำมาปรับขึ้นใหม่ในเวลาต่อมา  
เนื้อหาสาระของนโยบายศาสตร์ก็คือเรื่องการตัดสินใจนั่นเอง ดรอร์เน้น  
การวิเคราะห์เชิงคุณภาพและยึดความสมเหตุสมผลทางเศรษฐกิจเป็นหลัก  
ในการตัดสินใจโดยได้เสนอตัวแบบมีชื่อว่า “Optimal Policy Making Model”  
ซึ่งก็คล้ายคลึงกับการตัดสินใจแบบสมเหตุสมผลดังที่กล่าวมาแล้ว

## ๒. แนวทางแบบรัฐศาสตร์ เป็นแนวทางการศึกษาในเชิงพรรณนา

๒.๑ การวิเคราะห์โดยอาศัยทฤษฎีเชิงระบบ (Systems theory)  
การวิเคราะห์ตามแนวนี้ได้อาศัยแนวความคิดดั้งเดิมของเดวิด อีสตัน  
(David Easton) เป็นสำคัญ ผู้ที่ใช้ทฤษฎีนี้เป็นแนวทางในการศึกษา  
ได้แก่ โทมัส ดาย (Thomas Dye) และไอรา ชาร์แคนสกี  
(Ira Sharkansky) เป็นอาทิ ทฤษฎีนี้เห็นว่านโยบายสาธารณะนั้น  
เป็นผลของระบบการเมืองที่มีปฏิสัมพันธ์กับสภาพแวดล้อม

จากสภาพแวดล้อมจะมีการส่งปัจจัยนำเข้า (Inputs) ซึ่งประกอบด้วยความต้องการ (demands) และการสนับสนุน (Supports) ความต้องการคือการที่บุคคลหรือกลุ่มมีปัญหา และต้องการให้มันโยบายสาธารณะเพื่อแก้ปัญหาอันเกิดขึ้นในสภาพแวดล้อม ส่วนการสนับสนุนก็คือการที่บุคคลหรือกลุ่มยอมปฏิบัติตามนโยบายสาธารณะ ทั้งความต้องการและการสนับสนุนจะมีปฏิสัมพันธ์กับองค์ประกอบต่าง ๆ ของระบบการเมือง ระบบการเมืองก็จะประกอบด้วยสถาบันและกระบวนการซึ่งจะจัดสรรคุณค่าต่าง ๆ ให้แก่สังคม และในระบบการเมืองจะมีการตกลงประนีประนอมกับทุก ๆ ฝ่าย และเปลี่ยนปัจจัยนำเข้าให้เป็นสิ่งนำออก (Outputs) ในรูปของนโยบายสาธารณะ อาจกล่าวได้ว่าแนวการศึกษาเป็นการศึกษาวิเคราะห์เหตุ และผลแห่งนโยบายของรัฐ ทำให้เห็นปัจจัยหรือตัวแปรที่มีความสัมพันธ์ต่อกัน

๒.๒ การวิเคราะห์โดยอาศัยทฤษฎีที่เน้นในเรื่องกิจการของสถาบัน และองค์การทางการเมืองต่าง ๆ ของรัฐ (Institutionalism) ทฤษฎีนี้เห็นว่าไม่ว่าจะเป็นกระบวนการใดของนโยบาย ย่อมต้องเกี่ยวข้องกับสถาบันต่าง ๆ เหล่านี้

๒.๓ การวิเคราะห์โดยอาศัยทฤษฎีชนชั้นปกครอง (Elite theory) ทฤษฎีนี้เห็นว่านโยบายสาธารณะนั้น เป็นผลของการแบ่งสรรคุณค่าที่มีอยู่ในสังคม โดยชนชั้นปกครองนโยบายสาธารณะ จึงถูกกำหนดโดยฝ่ายการเมือง โดยมีข้าราชการเป็นผู้ปฏิบัติตาม

๒.๔ การวิเคราะห์โดยอาศัยทฤษฎีกลุ่มผลประโยชน์ (Interest group theory) ทฤษฎีนี้เห็นว่าการเมืองเป็นเรื่องของการต่อสู้ ชว่งชิง หรือต่อรอง แข่งขัน ประนีประนอมระหว่างกลุ่มผลประโยชน์ต่าง ๆ



# การวิเคราะห์กับการกำหนดนโยบายสาธารณะ

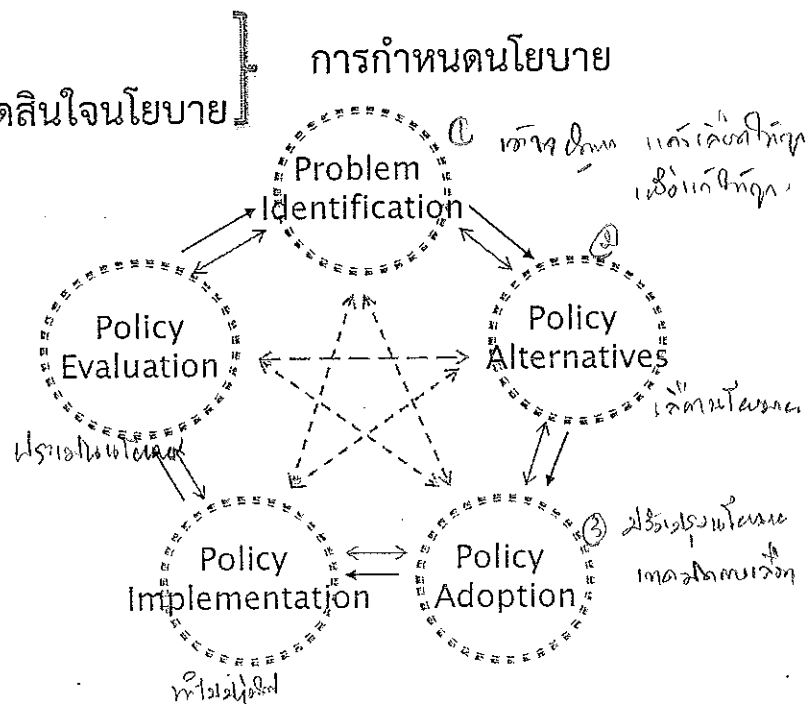
## Analysis in/of Public Policy Adoption Process

1. มุณี อนุมานราชชน, นโยบายสาธารณะ: แนวความคิด กระบวนการ และการวิเคราะห์, 2547, ส่วนที่ 2
2. สมบัติ ช่างธัญวงศ์, นโยบายสาธารณะ: แนวความคิด การวิเคราะห์ และกระบวนการ, 2550
3. จุมพล หนิมพานิช, การวิเคราะห์นโยบาย: ขอบข่าย แนวคิด ทฤษฎีและกรณีตัวอย่าง, นนทบุรี: สำนักพิมพ์มหาวิทยาลัยสุโขทัยธรรมราช, 2552
4. Eugene Bardach, A Practical Guide for Policy Analysis, 3<sup>rd</sup> ed, CQ Press-Sage, 2009
5. William N. Dunn, Public Policy Analysis, 2<sup>nd</sup> ed, Prentice Hall, Inc, New Jersey, 1994, chapters 3-7
6. Kingdon, John W., Agendas, Alternatives, and Public Policies (2003)

### กระบวนการนโยบายสาธารณะ

กระบวนการนโยบายโดยทั่วไปประกอบด้วย

- ▶ การก่อรูปนโยบาย
- ▶ การกำหนดทางเลือกและการตัดสินใจนโยบาย
- ▶ การนำนโยบายไปปฏิบัติ
- ▶ การประเมินผลนโยบาย



# การก่อตัวของนโยบาย Policy Formation

applied  
เป็น approach  
↓  
โดยทั่วไป

- ๑) ธรรมชาติของปัญหา นโยบาย (Nature of Public Problems) คือลักษณะปัญหา
- ๒) วัตถุประสงค์นโยบาย (Policy Objectives : normative & political) คือวัตถุประสงค์ ๒ ระดับ ๑. มาตรา ๑๐๑ ๒) ขึ้นอยู่กับว่าเป็นเรื่อง
- ๓) ตรรกะและเหตุผล (Logical and Reasonable)
- ๔) ทรัพยากร (Resources)
- ๕) สิ่งแวดล้อม (Environment)
- ๖) เวลา (Time Frame) แต่ได้โดยจัดระเบียบเรื่อง

สรุป คือ ๑. ๒. ๓. ๔. ๕. ๖.

## การก่อตัวของประเด็นปัญหา

ลักษณะทั่วไปของประเด็นปัญหา

- ▶ ประเด็นปัญหาที่เกิดขึ้นเป็นประจำทุกปี
- \* ▶ ประเด็นปัญหาที่เกิดขึ้น ณ ช่วงใดช่วงหนึ่ง (Seasoning) จาก เช่น ที่ร่วมรอรถเมล์ จากชั่วโมง
- ▶ ประเด็นปัญหาที่ได้รับการทบทวนใหม่ หลังจากที่ไม่ได้รับความสนใจ โดยคนทั่วไป หรือเสียดทาน
- \* ▶ ประเด็นปัญหาที่เกิดขึ้นแล้วขยายผลเป็นภาวะวิกฤติ ต้องรีบแก้ไขโดยด่วน ซึ่งได้เกิด และปรารถนา
- ▶ ประเด็นปัญหาเฉพาะด้าน ซึ่งเป็นเรื่องเฉพาะที่หนักอึ้งแล้ว แต่แล้วก็เป็นวิกฤติครั้งแล้ว
- \* ▶ ประเด็นปัญหาที่อยู่ในความสนใจของประชาชน ซึ่งอยู่ในกระแสสังคม จึงคิดว่าอะไรเป็น fact หรืออะไรเป็น feeling
- ▶ ประเด็นปัญหาเกี่ยวกับอำนาจและความชอบธรรมในสังคม
- ▶ ประเด็นปัญหาร่วมสมัย

## ปัจจัยที่มีอิทธิพลต่อการก่อตัวของประเด็นปัญหา

- ▶ ความสามารถของรัฐบาลในการคาดคะเนปัญหา และการระบุปัญหา
- ▶ จำนวนประเด็นปัญหา
- ▶ ช่องทางที่ประเด็นปัญหาเข้าสู่วาระนโยบาย

✓ ๑. Policy Windows: หน้าต่างนโยบายที่จะเปิดเมื่อ กระแสปัญหา (problem stream) กระแสนโยบาย (policy stream) และกระแสการเมือง (politic stream) มาบรรจบกัน *ที่รัฐสภา/คณะรัฐมนตรี เมื่อมี evidence ยืนยัน*

๒. Elite: ชนชั้นผู้นำ *๒-๓ ต่อหัวชั้น*

๓. Interest Group: กลุ่มผลประโยชน์ ทั้งจากฐานความคิดแบบพหุนิยม (pluralist) และ บรรษัทนิยม (corporatist)

๔. Deliberative Democracy Movement: ความเคลื่อนไหวของกระแสประชาธิปไตยแบบปรึกษาหารือ *ตามปรมาคม*

- ▶ ความต่อเนื่องของผู้บริหารในการรับผิดชอบต่อผลของนโยบาย

*อุปสรรคของนโยบาย (๖ อุตสาหกรรม) ๑๖ ภาครัฐดำเนิน ๑*

## วงจรของประเด็นปัญหานโยบาย

▶ เริ่มต้น อาจจะมีเพียงกลุ่มๆเดียวที่ให้ความสนใจ *0.5 ๑.๕ ๒.๕ ๓.๕ ๔.๕ ๕.๕ ๖.๕ ๗.๕ ๘.๕ ๙.๕ ๑๐.๕ ๑๑.๕ ๑๒.๕ ๑๓.๕ ๑๔.๕ ๑๕.๕ ๑๖.๕ ๑๗.๕ ๑๘.๕ ๑๙.๕ ๒๐.๕ ๒๑.๕ ๒๒.๕ ๒๓.๕ ๒๔.๕ ๒๕.๕ ๒๖.๕ ๒๗.๕ ๒๘.๕ ๒๙.๕ ๓๐.๕ ๓๑.๕ ๓๒.๕ ๓๓.๕ ๓๔.๕ ๓๕.๕ ๓๖.๕ ๓๗.๕ ๓๘.๕ ๓๙.๕ ๔๐.๕ ๔๑.๕ ๔๒.๕ ๔๓.๕ ๔๔.๕ ๔๕.๕ ๔๖.๕ ๔๗.๕ ๔๘.๕ ๔๙.๕ ๕๐.๕ ๕๑.๕ ๕๒.๕ ๕๓.๕ ๕๔.๕ ๕๕.๕ ๕๖.๕ ๕๗.๕ ๕๘.๕ ๕๙.๕ ๖๐.๕ ๖๑.๕ ๖๒.๕ ๖๓.๕ ๖๔.๕ ๖๕.๕ ๖๖.๕ ๖๗.๕ ๖๘.๕ ๖๙.๕ ๗๐.๕ ๗๑.๕ ๗๒.๕ ๗๓.๕ ๗๔.๕ ๗๕.๕ ๗๖.๕ ๗๗.๕ ๗๘.๕ ๗๙.๕ ๘๐.๕ ๘๑.๕ ๘๒.๕ ๘๓.๕ ๘๔.๕ ๘๕.๕ ๘๖.๕ ๘๗.๕ ๘๘.๕ ๘๙.๕ ๙๐.๕ ๙๑.๕ ๙๒.๕ ๙๓.๕ ๙๔.๕ ๙๕.๕ ๙๖.๕ ๙๗.๕ ๙๘.๕ ๙๙.๕ ๑๐๐.๕*

▶ สัญญาณเตือนภัยจากปัญหาที่เริ่มก่อตัวขึ้น *๑๖.๕ ๑๗.๕ ๑๘.๕ ๑๙.๕ ๒๐.๕ ๒๑.๕ ๒๒.๕ ๒๓.๕ ๒๔.๕ ๒๕.๕ ๒๖.๕ ๒๗.๕ ๒๘.๕ ๒๙.๕ ๓๐.๕ ๓๑.๕ ๓๒.๕ ๓๓.๕ ๓๔.๕ ๓๕.๕ ๓๖.๕ ๓๗.๕ ๓๘.๕ ๓๙.๕ ๔๐.๕ ๔๑.๕ ๔๒.๕ ๔๓.๕ ๔๔.๕ ๔๕.๕ ๔๖.๕ ๔๗.๕ ๔๘.๕ ๔๙.๕ ๕๐.๕ ๕๑.๕ ๕๒.๕ ๕๓.๕ ๕๔.๕ ๕๕.๕ ๕๖.๕ ๕๗.๕ ๕๘.๕ ๕๙.๕ ๖๐.๕ ๖๑.๕ ๖๒.๕ ๖๓.๕ ๖๔.๕ ๖๕.๕ ๖๖.๕ ๖๗.๕ ๖๘.๕ ๖๙.๕ ๗๐.๕ ๗๑.๕ ๗๒.๕ ๗๓.๕ ๗๔.๕ ๗๕.๕ ๗๖.๕ ๗๗.๕ ๗๘.๕ ๗๙.๕ ๘๐.๕ ๘๑.๕ ๘๒.๕ ๘๓.๕ ๘๔.๕ ๘๕.๕ ๘๖.๕ ๘๗.๕ ๘๘.๕ ๘๙.๕ ๙๐.๕ ๙๑.๕ ๙๒.๕ ๙๓.๕ ๙๔.๕ ๙๕.๕ ๙๖.๕ ๙๗.๕ ๙๘.๕ ๙๙.๕ ๑๐๐.๕*

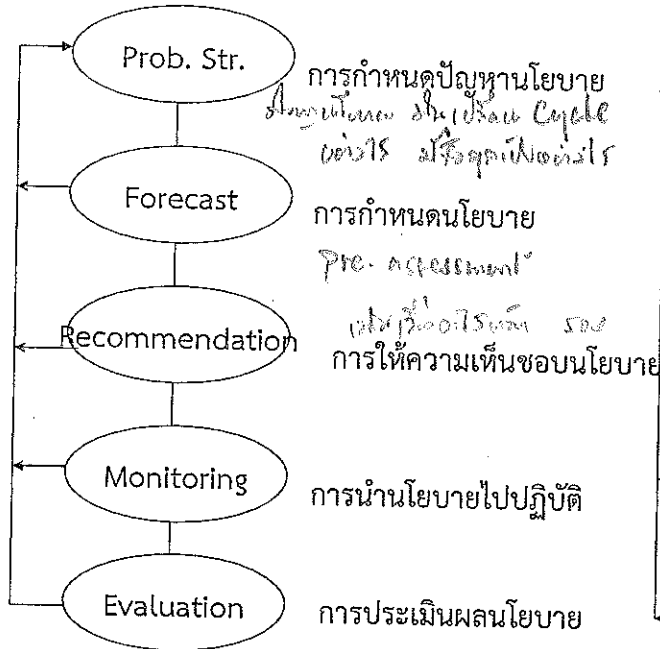
▶ การระบุต้นทุนในการแก้ไขปัญหา

▶ การเสื่อมถอยของสาธารณชนที่มีต่อปัญหา

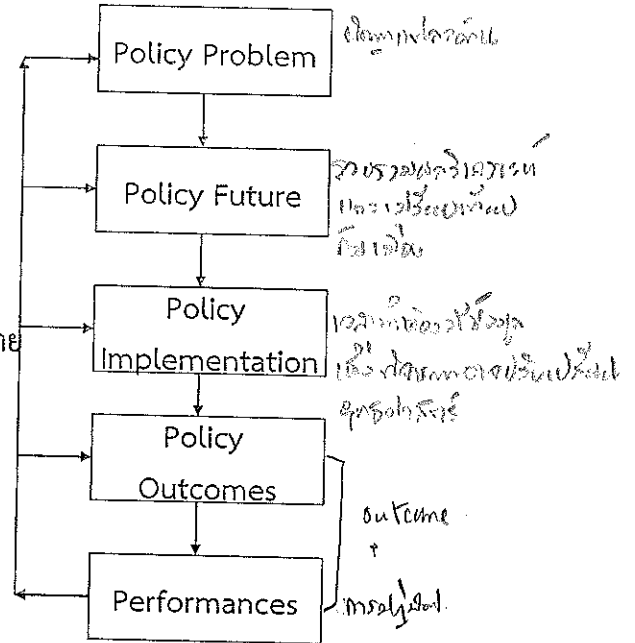
▶ แดนสนธยา (twilight realm)

ปัญหานโยบายหลักๆนั้น อาจจะไม่ผ่านวงจรนี้ทั้งหมด อาจจะมีเพียง บางปัญหาที่สามารถเข้าสู่วาระนโยบายได้ ก่อนที่จะเข้าสู่แดนสนธยา และก็อาจจะสามารถกลับออกมาได้เช่นเดียวกัน

## ระเบียบวิธีวิเคราะห์



## ระบบข้อมูล



ที่จุดประสงค์ คือ เป็น Hybrid ของสองระบบ และวิเคราะห์ไว้ 40 ปีที่ผ่านมา

## สิ่งท้าทายในการวิเคราะห์ปัญหา นโยบาย

สิ่งที่ควรคำนึง

- ▶ ความเชื่อมโยงของปัญหา (Interdependency) ซึ่งในบางครั้งพบว่า การวิเคราะห์การแก้ไขปัญหาแบบองค์รวม ใช้ได้ผลมากกว่าการพยายามแตกประเด็นวิเคราะห์อย่างใดอย่างหนึ่ง (Holistic Approach rather than Analytical Approach)

สิ่งที่ควร  
 ระวังในเรื่อง  
 model ตาม  
 ความเข้าใจ  
 ความสัมพันธ์  
 กันไม่ได้

- ▶ อัตตวิสัย
- ▶ ลักษณะเทียมแฝง (ผลต่อเนื่องจากอัตตวิสัย)
- ▶ พลวัตรของปัญหา และสถานการณ์
- ▶ ฐานคติของปัญหา หรือความเชื่อพื้นฐานของบุคคลหรือกลุ่ม
- ▶ การจัดโครงสร้างของปัญหา

ambiguity  
 ขาดวิสัยทัศน์ในฐานข้อมูล

↓  
 ขาดวิสัย  
 ข้อมูล  
 เชื่อมกันไม่ได้

↓  
 ขาดการวิเคราะห์

# ประเภทของปัญหานโยบาย

1) ความยาวของเวลาหรือพื้นที่ หรือคนหรือสถานที่  
ใช้ matrix ของ matrix ของ timeline เพื่อวางประเด็น  
พื้นที่ - คน

ลักษณะ	โครงสร้างง่าย	โครงสร้างซับซ้อน	โครงสร้าง
จำนวนผู้ตัดสินใจ	๑/๒	๑/๒ - ๓	มาก
จำนวนทางเลือก	จำกัด	ค่อนข้างจำกัด	มาก
ความคิดเห็นต่อปัญหา	เห็นพ้อง	ไม่มีการคัดค้าน	มีการถกเถียงและต่อรอง
ผลลัพธ์	แน่นอน ความเสี่ยงต่ำ ยอมรับความผิดพลาด	มีความเสี่ยง	ไม่มีความแน่นอน
ความน่าจะเป็น	คำนวณได้	คำนวณได้ในระดับหนึ่ง	คำนวณไม่ได้

→ ใช้ matrix ของ matrix

1) 1st Tier  
2) 2nd Tier  
3) 3rd Tier

## เทคนิคการวิเคราะห์ปัญหานโยบาย

Coverage + Delivery

1) First Tier

การวิเคราะห์เขตแดน เช่น 1) 2) 3) 4) 5) 6) 7) 8) 9) 10) 11) 12) 13) 14) 15) 16) 17) 18) 19) 20) 21) 22) 23) 24) 25) 26) 27) 28) 29) 30) 31) 32) 33) 34) 35) 36) 37) 38) 39) 40) 41) 42) 43) 44) 45) 46) 47) 48) 49) 50) 51) 52) 53) 54) 55) 56) 57) 58) 59) 60) 61) 62) 63) 64) 65) 66) 67) 68) 69) 70) 71) 72) 73) 74) 75) 76) 77) 78) 79) 80) 81) 82) 83) 84) 85) 86) 87) 88) 89) 90) 91) 92) 93) 94) 95) 96) 97) 98) 99) 100)

2) Second Tier

๑. กำหนดปัญหาครบถ้วน ด้วยการสุ่มตัวอย่างผู้ที่มีส่วนเกี่ยวข้องในการระบุปัญหา จนกลุ่มตัวอย่างไม่สามารถระบุคนใหม่ได้อีก

3) Third Tier

๒. การตั้งตัวแทนของปัญหา แล้วทำการสัมภาษณ์

4) Force

๓. การประมาณขอบเขตของปัญหาในภาพรวม

5) Top-down

การวิเคราะห์โดยการจำแนก

6) Bottom-up

๑. การจัดกลุ่มปัญหา ด้วยการนำปัญหามาแยกเป็นส่วนย่อย เช่น ปัญหาความยากจน จัดแยกกลุ่มผู้มีรายได้ที่เส้นความยากจน และที่ได้เส้นความยากจน

7) Mixed

๒. การนำเอาปัญหาจากส่วนย่อยมารวมเป็นการจัดประเภท เช่น การจัดกลุ่มผู้ค้าพืชผลทางการเกษตร

8) Matrix

๑. ระบบ - function based & Area Based

→ อาจไม่ชัดเจน  
สาเหตุต่างๆ  
1. พันธุกรรม → อาจเกิดขึ้น  
2. วัฒนธรรม  
3. สถานะทางสังคม / 1000  
หรือ  
5. 5 อยู่พื้นที่  
สังคม  
สื่อ  
อดีต  
อาจสรุป  
1) ยอมรับได้กลุ่มหนึ่ง  
2) ยอมรับได้  
↓  
จะเห็นชัดขึ้น  
เป็น Clean food  
จากครัวเรือน  
(ดูโปรแกรม 1 เด็ด)

๑. สาเหตุที่ความเป็นไปได้ (possible causes) → สาเหตุที่จริง ๆ อาจเกิดได้  
 - ปัจจัยภายใน หรือ สาเหตุภายใน  
 - ปัจจัยภายนอก หรือ สาเหตุภายนอก  
 - ปัจจัยที่ควบคุมไม่ได้  
 - ปัจจัยที่ควบคุมได้  
 - ปัจจัยที่หลีกเลี่ยงไม่ได้

## เทคนิคการวิเคราะห์ปัญหาขยาย

### การวิเคราะห์ลำดับขั้น

๑. สาเหตุที่มีความเป็นไปได้ (possible causes) อาจใช้วิธีหาค่าเฉลี่ยได้
๒. สาเหตุที่น่าจะเป็นไปได้ (plausible causes) มีความน่าเชื่อถือ และ น่าจะเป็นจริงที่สุด โดยใช้วิธีหาค่าเฉลี่ย
๓. สาเหตุที่น่าจะสามารถแก้ไขได้ (actionable causes)

### การเปรียบเทียบความเหมือน \*

- เปรียบเทียบกับตัวเอง (จินตนาการ)
- เปรียบเทียบกับสิ่งที่มีอยู่อื่นๆ Best Practice or Benchmark

### การวิเคราะห์โดยผู้เชี่ยวชาญ

### การระดมสมองของผู้มีส่วนได้ส่วนเสีย อาจสามารถทำได้ในระดับ Deliberative

หรือ Deliberative หรือ ระดมสมอง

## เทคนิคการวิเคราะห์ปัญหาขยาย

### วิเคราะห์จากมุมมองหลายมิติ

- 4 มิติของ  
ทางเทคนิค  
และสาเหตุ
๑. ทางเทคนิค ได้แก่ จุดคุ้มทุน จุดที่คุ้มค่าที่สุด ความน่าจะเป็น การคำนวณ ต้นทุนต่อกำไร และการใช้เศรษฐกิจมิติ
  ๒. ทางองค์กร ได้แก่ ระเบียบปฏิบัติ เป้าหมายและวัตถุประสงค์ งบประมาณ
  ๓. ส่วนบุคคล เช่น ผู้นำ อมาตยาธิปไตย หรือ ได้แก่ 4 มิติของ...

ในบางครั้ง การวิเคราะห์แบบหลายมุมมองนี้ อาจต้องใช้ในการบูรณาการ  
 ความเชี่ยวชาญ แบบที่ใช้การผสมทีมของผู้เชี่ยวชาญแต่ละด้าน (หรือ  
 Interdisciplinary) มากกว่าทีมสหวิทยาการ (หรือ multidisciplinary)  
 ในแบบที่นำผู้ที่มีศาสตร์แบบผสม

# เทคนิคการวิเคราะห์ปัญหานโยบาย

- การวิเคราะห์แผนที่การโต้แย้ง เป็นการใช้เทคนิคการระดมความคิด ในการจัดทำแผนที่การโต้แย้ง (argumentative mapping) ซึ่งจะช่วยกันระบุหลักฐานของปัญหา ข้อมูลที่สนับสนุนความคิด และคิดถึงข้อโต้แย้งต่อสิ่งที่ตนเชื่อถือ และนำมาจัดเป็ยแผนที่โต้แย้ง จัดระบบความคิด แล้วสรุปถึงความน่าเชื่อถือ และความสำคัญของปัญหานั้นๆ
- การวิเคราะห์โดยการปรึกษาหารือ *ก่อนแปล แปล และ เรียงลำดับ 1-2. ปัญหา*
- การใช้ข้อมูลชุดเดียวกันในการศึกษาเพื่อนำมาอภิปรายโต้แย้ง *ข้อดี: Support & argue*
- ปรึกษาหารือ แลกเปลี่ยนความรู้
- ถึงแม้ไม่ได้คำตอบ ก็จะได้ความเข้าใจมากขึ้น
- ใช้ตัวแทนกลุ่มผู้มีส่วนได้ส่วนเสียทุกกลุ่ม

## การกำหนดทางเลือกนโยบาย

*เลือกกรณีใหม่*

การพัฒนาทางเลือกนโยบายจะควบคู่ไปกับการวิเคราะห์ผลลัพธ์ของทางเลือกแต่ละทางเลือกให้ชัดเจน เพื่อที่จะได้ตัดสินใจเลือกทางเลือกนั้นๆเป็นนโยบาย การกำหนดทางเลือกนโยบายจะพิจารณาจาก

- คุณลักษณะที่สำคัญ คือ การสร้างสรรค์ และนวัตกรรม *นวัตกรรม ๑. จากกรณีเก่า Base (ดึงมาจาก garbage bin)*
- การแสวงหาทางเลือก ทั้งที่ควรทำ ที่ไม่ควรทำ และที่เหมาะสม
- การถ่วงรอนทางเลือกนโยบาย ให้เป็นไปได้ในทางปฏิบัติเป็นกระบวนการที่จะต้องทำซ้ำแล้วซ้ำอีก เพื่อที่จะได้มาซึ่งทางเลือกที่เหมาะสม โดยอาจจะต้องมีการตัดแปลง และเพิ่มเติมต่อเนื่อง หรือแม้แต่การคาดหวังการปรับตัวในการนำนโยบายไปปฏิบัติ
- การตรวจสอบทางเลือกนโยบาย

# การตัดสินใจในนโยบาย (Policy Decision Making)

- ▶ ทฤษฎีหลักการและเหตุผล (Rational-Comprehensive) ← จริง 100% จาก 11 ธรรมาภิบาล (เหตุผลจาก 11 ธรรมาภิบาล)
- ▶ ทฤษฎีหลักการและเหตุผลแบบจำกัด (Rational-Bounded) ← 11 ธรรมาภิบาล
- ▶ ทฤษฎีการเปลี่ยนแปลงจากเดิมบางส่วน (Incremental)
- ▶ ทฤษฎีการผสมผสานระหว่างทางกว้างและทางลึก (Mixed Scanning)

11 ธรรมาภิบาล 1 คนได้ใช้ทุกข้อหรือไม่

ปัจจัยที่มีผลต่อการตัดสินใจ: ค่านิยม (Values), ความเกี่ยวข้องกับพรรคการเมือง (Political Party Affiliation), ความเห็นสาธารณะ (Public Opinion), ผลประโยชน์สาธารณะ (Public Interest), เอกภาพของการตัดสินใจ (Unity of Opinion), ข้อมูลจำนวนมาก

## การวิเคราะห์ทางเลือก

ทางเลือกนโยบาย เป็น หนทางในการปฏิบัติ โดยหลักการแล้วต้องสร้างทางเลือกให้ได้มากที่สุด เพื่อเพิ่มโอกาสในการเลือก หากแต่ก็มีข้อจำกัดในเรื่อง เวลา ค่าใช้จ่าย ความสามารถในการสร้างสรรค์ และวิเคราะห์ โดยอาจจะไม่ต้องประเมินผลเพื่อเลือกทางเลือกทิ้ง แต่ใช้การเปรียบเทียบความเหมือนความต่าง สิ่งที่ต้องระวังมากที่สุด คือ ปัญหาของการยอมรับปัญหา เพราะคนโดยส่วนใหญ่มักจะอยากยอมรับปัญหาอย่างที่ยากเห็น และการพยายามวิเคราะห์ลงลึก อาจทำให้ขาดการมองหาทางเลือกที่เชื่อมโยงกับปัญหาอื่น ที่อาจจะได้มาซึ่งทางเลือกที่เหมาะสมกว่า



## เทคนิคการวิเคราะห์ทางเลือกนโยบาย

- ▶ เทคนิคการวิเคราะห์ประสิทธิภาพ ใช้การคำนวณต้นทุนต่อผลประโยชน์ ที่มักจะเป็นสิ่งที่สามารถคำนวณเป็นตัวเลข (ตัวเงิน) ได้ เช่น  $B/C$  Ratio  
minimum lost – maximum gain (benefit)
- ▶ เทคนิคการวิเคราะห์คุณภาพ เป็นการใช้ดุลยพินิจ บรรทัดฐานทางสังคม ต้นทุนทางสังคม ต้นทุนค่าเสียโอกาส และบางครั้งใช้ร่วมกับเทคนิคการวิเคราะห์ต้นทุนและผลประโยชน์ Cost effectiveness.
- ▶ เทคนิคการวิเคราะห์แบบมีการปรับเปลี่ยน เทคนิคนี้พัฒนามาจากการวิเคราะห์ประสิทธิภาพ หากแต่อาจจะทำให้เกิดความไม่เป็นธรรม ดังนั้นเทคนิคนี้จึงเสนอให้มีการถ่วงน้ำหนักไปตามกลุ่มต่างๆต่อทางเลือกหนึ่งๆ โดยมองเลือกให้เหมาะสมกับชนิดที่

## เทคนิคการวิเคราะห์ทางเลือกนโยบาย

- ▶ การวิเคราะห์ต้นทุนต่อประสิทธิผล สืบเนื่องจากการที่ทางเลือกของนโยบาย บางอย่างนั้น ไม่สามารถคำนวณต้นทุน หรือประสิทธิภาพในรูปของปริมาณหรือตัวเลขได้ จึงต้องมีการกำหนดให้ต้นทุนคงที่แล้วเปรียบเทียบประสิทธิผล หรือเปรียบเทียบต้นทุนต่อประสิทธิผลคงที่ เช่น นโยบายที่มีลักษณะพิเศษต่างๆ ได้แก่ มีผลกระทบต่อคนที่  
ยังไม่เกิด  
วิธีจำกัด หรือไม่  
นโยบายความมั่นคง เป็นต้น
- ▶ การวิเคราะห์จุดมุ่งหมายหลายอย่าง ด้วยการผสมวิธีต่างๆ ที่คำนวณได้ก็คำนวณที่คำนวณไม่ได้ก็ใช้วิธีการอื่น โดยสามารถทำทีละจุดมุ่งหมายได้

# เทคนิคการวิเคราะห์ทางเลือกนโยบาย

## การวิเคราะห์ตารางหลายทาง

015 ต.กรม.      เกณฑ์การจัดทางเลือก      015 ต.กรม. → เวลาปรับอินเวส 10 ปี ค่าปรับ 10 ล. 21.76 - 23.76 จ.ก. 100

นโยบาย	จัดเข้าเขต	จัดเข้าเขต	เพิ่มจุดเลือก	ลดค่าปรับ	ระยะเวลา
	<del>จัดเข้าเขต</del>				

- ① แก้ไขทลงโทษ
- ② กฎหมาย
- ③ เพิ่มตำรวจ (radar)
- ④ ติดระบบ CCTV
- ⑤ เพิ่มการตรวจการ

เวลาเพิ่มอินเวส ค่าปรับโดยวิธีใหม่

# เทคนิคการวิเคราะห์ทางเลือกนโยบาย

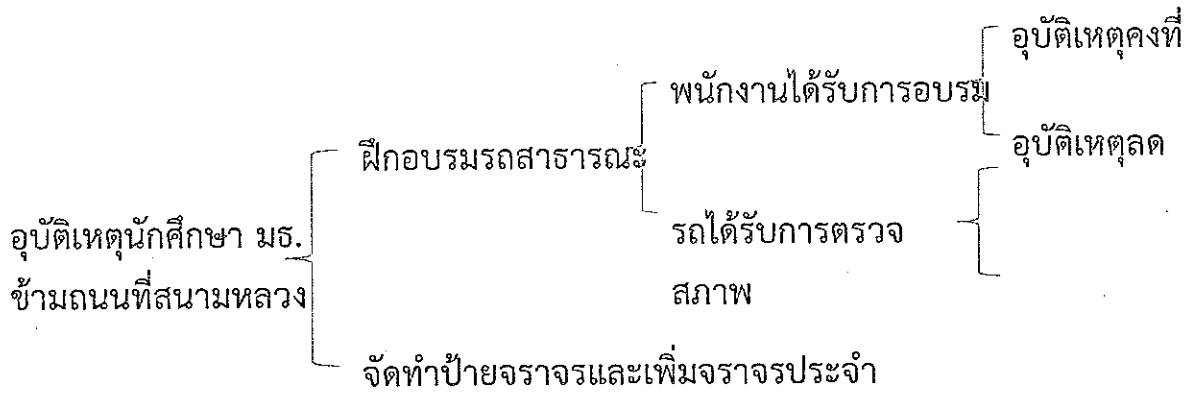
## การวิเคราะห์ตารางผลได้

015 ต.กรม.      เกณฑ์การจัดทางเลือก      015 ต.กรม.

ระดับการตรวจการ	จัดเข้าเขต	คงเดิม	ลดค่าปรับ	ระยะเวลา
ลดลง				
คงเดิม				
เพิ่มขึ้น				

## เทคนิคการวิเคราะห์ทางเลือกนโยบาย

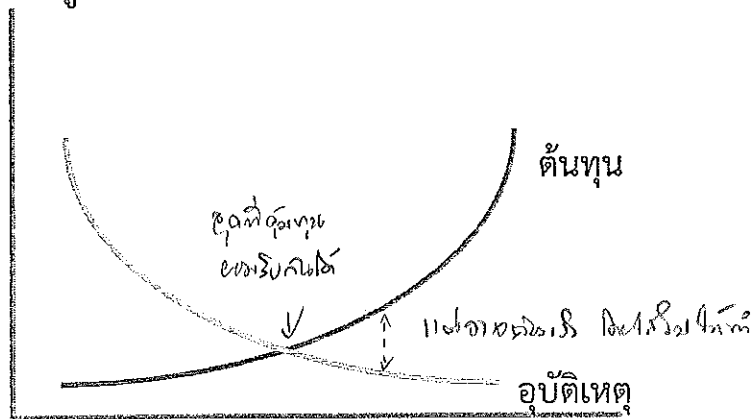
► การวิเคราะห์ต้นทุนการตัดสินใจ



## เทคนิคการวิเคราะห์ทางเลือกนโยบาย

► การวิเคราะห์จุดที่ดีที่สุด

อุบัติเหตุและมูลค่า



ชั่วโมงการตรวจการ

1. Brain storm

2. B/C

3. ฟ้าผ่า

4. วัฏว → in policy paper เกษมทิพย์ 3 มาได้

## เทคนิคการวิเคราะห์ทางเลือกนโยบาย

โดย รศ. ดร. ประพนธ์  
พรวิเศษกิจ อยู่กับคณะสังคมวิทยา

นโยบายใหม่นั้น โดยส่วนใหญ่ไม่ได้มาจากการสุ่ม หรือการลองผิดลองถูก หากแต่  
มาจากการวิเคราะห์ทางเลือกด้วยการอาศัยการศึกษาวิจัยก่อนหน้า หรือการใช้  
วิธีเลือกพื้นที่ที่ใช้ในการดำเนินการ เพื่อเปรียบเทียบกับที่ไม่ได้ดำเนินนโยบาย

ไม่ลง  
ใจพอ วิจัย

- ▶ การวิเคราะห์จากการศึกษาวิจัยทางสังคมศาสตร์
  ๑. Quantitative →  $Y = a + bX$  หรือ การหาสหสัมพันธ์ของปัจจัย
  ๒. Qualitative
  ๓. Mix-methodology
- ▶ การวิเคราะห์จากการทำวิจัยกึ่งทดลอง ได้แก่ การใช้โครงการนำร่อง

## การกำหนดวัตถุประสงค์ของนโยบาย

- ▶ กำหนดความต้องการ ทั้งขององค์กร และผู้มีส่วนได้ส่วนเสีย โดยคำนึงถึงปัญหาใหม่ๆ และการเปลี่ยนแปลงที่จะเกิดขึ้นด้วย
- ▶ กำหนดวัตถุประสงค์ที่พึงปรารถนา ที่วัดได้เป็นตัวเลข
- ▶ พิจารณากำหนดแผนงาน และโครงการ เพื่อให้วัตถุประสงค์บรรลุผล
- ▶ จัดลำดับความสำคัญของวัตถุประสงค์ ด้วยเกณฑ์ภายใน เช่นงบประมาณ กำลังคน และสิ่งที่นักวิชาชีพ หรือนักการเมืองให้ความสำคัญ ประกอบกับเกณฑ์ความต้องการ และความจำเป็นตลอดจนเกณฑ์ทางด้านเศรษฐกิจหรือสังคม

## การประกาศใช้นโยบาย

- ▶ องค์ประกอบของการพิจารณาประกาศใช้นโยบาย
  - ต้องพิจารณากลยุทธ์ในการนำนโยบายไปปฏิบัติด้วย
  - ความเป็นไปได้ทางการเมือง
  - มีความคิดสร้างสรรค์ที่ชัดเจน และอยู่บนหลักเหตุผล และการนำไปปฏิบัติ
  - การให้ความเห็นในฐานะนักวิเคราะห์นโยบาย
- ▶ กลยุทธ์ในการประกาศใช้นโยบาย
  - การประเมินบทบาทผู้ที่มีส่วนเกี่ยวข้อง ความเข้าใจของทุกกลุ่ม สิ่งจูงใจและทรัพยากรที่มีของแต่ละกลุ่ม
  - เวทีการเมือง การร่วมมือ การหาพันธมิตร การจัดตั้งกลุ่มที่ปรึกษา

## Question & Answers

ทุกกลุ่ม  
1- ทำคือก่อนที่ดูแล้วหรืออะไร  
หรือ 1 2 3, คิดว่าไม่ได้คือ Impact  
↓  
2 3 4 5 6 7 8  
↓  
โดยรวม  
หรือ tracking  
หรือ ประเมินแล้ว 15

Thank you

