



ยุทธศาสตร์ชาติ 20 ปี

สู่การบูรณาการแผนงานโครงการระดับพื้นที่

ศ.ดร. สกนธ์ วรรณวัฒนา

กรรมการผู้ช่วยรัฐมนตรีประจำกระทรวงพาณิชย์



ประเด็นนำเสนอ

1 | แผนยุทธศาสตร์
คืออะไร?

2 | แผนยุทธศาสตร์ที่ดี
เป็นอย่างไร?

3 | ผลลัพธ์ของการนำ
แผนไปปฏิบัติ

4 | การเชื่อมโยง
ยุทธศาสตร์กับแผนงาน

5 | การบูรณาการแผน
ทำอย่างไร

6 | ยุทธศาสตร์ชาติ
ระยะ 20 ปี

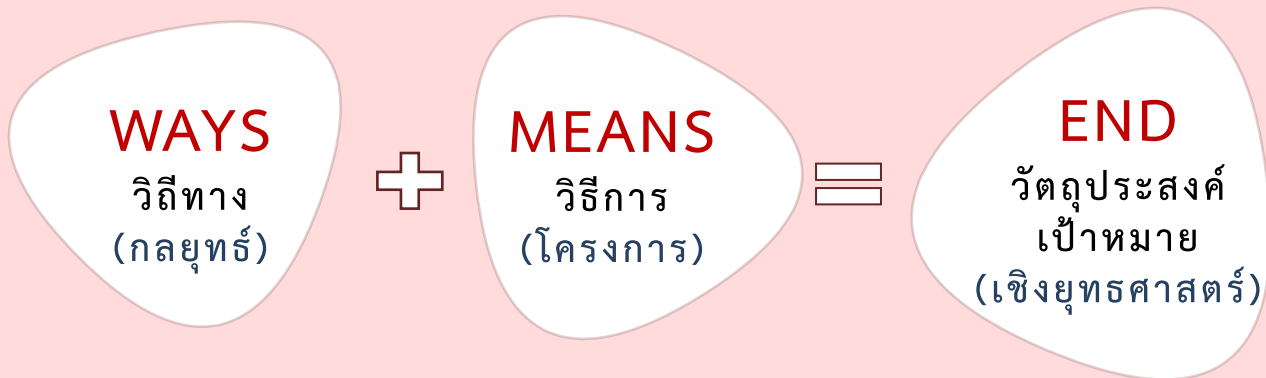
7 | แผนพัฒนาเศรษฐกิจ
และสังคมแห่งชาติ
ฉบับที่ 12

8 | แผนการพัฒนาภาค

9 | หลักเกณฑ์การบูรณาการ
แผนงานโครงการระดับภาค



แผนยุทธศาสตร์คืออะไร?



แผนยุทธศาสตร์ที่ดี ต้องมาจากการ
วิเคราะห์สถานการณ์ในอดีต
ปัจจุบัน และอนาคต โดยต้อง
คำนึงถึงการเปลี่ยนแปลง
ของสถานการณ์ต่างๆ

กระบวนการจัดทำแผนยุทธศาสตร์

1. วิเคราะห์ศักยภาพของหน่วยงาน
2. กำหนดวิสัยทัศน์และเป้าประสงค์
3. กำหนดกลยุทธ์และแผนปฏิบัติการ

แผนยุทธศาสตร์ที่ดีเป็นอย่างไร?

ยุทธศาสตร์ที่
ประสบความสำเร็จ

วัตถุประสงค์ที่มุ่งเน้น
ระยะยาว เข้าใจง่าย
และเห็นพ้องต้องกัน

นำเป้าหมาย
ยุทธศาสตร์ไปปฏิบัติ

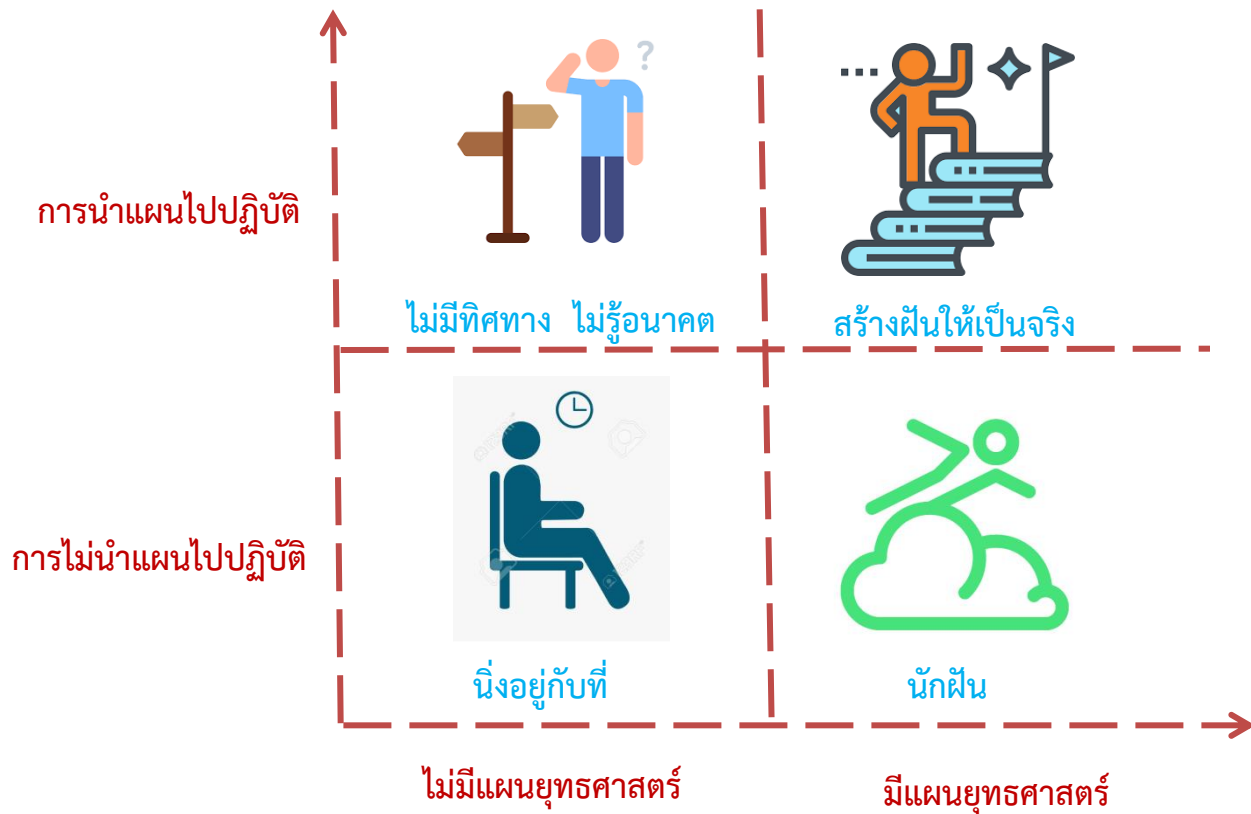
ประเมินความสามารถ
การใช้ทรัพยากร
เพื่อบรรลุวัตถุประสงค์

มีความเข้าใจ
สภาพแวดล้อมการ
แข่งขันอย่างลึกซึ้ง



ทำไมการนำแผน
ไปปฏิบัติ
จึงสำคัญ?

ผลลัพธ์ของการนำไปปฏิบัติ

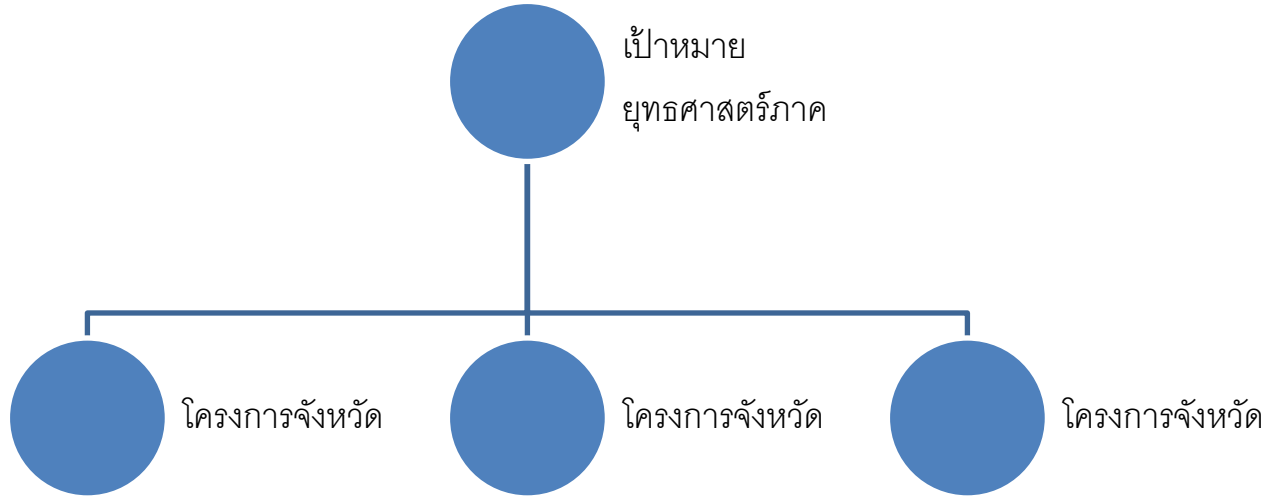
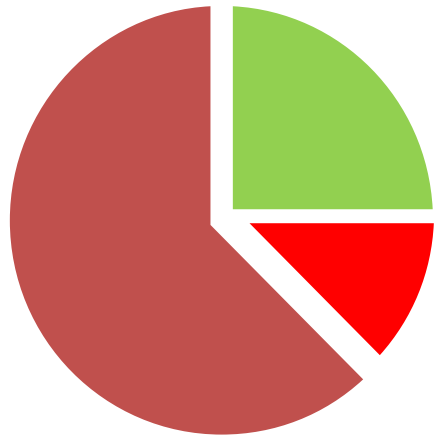


การเชื่อมโยงยุทธศาสตร์กับแผนงาน



แผนมีหลากหลาย ขาดการเชื่อมโยง

ท่านคิดว่าภารกิจที่จะทำ นำสู่ความสำเร็จของ **ยุทธศาสตร์ภาค** อะไรบ้าง



การเชื่อมโยงยุทธศาสตร์กับแผนงาน

ความเชื่อมโยงระหว่างยุทธศาสตร์ชาติระยะ 20 ปี กับแผนพัฒนา ฉบับที่ 12

ยุทธศาสตร์ชาติ 20 ปี

ยุทธศาสตร์
ด้านความมั่นคง

ยุทธศาสตร์ด้านการสร้าง
ความสามารถในการแข่งขัน

ยุทธศาสตร์การพัฒนาและ
เสริมสร้างศักยภาพคน

ยุทธศาสตร์ด้านการสร้างโอกาส
ความเสมอภาคและเท่าเทียมกันทางสังคม

ยุทธศาสตร์ด้านการสร้างการเติบโต
บนคุณภาพชีวิตที่เป็นมิตรกับสิ่งแวดล้อม

ยุทธศาสตร์ด้านการปรับสมดุล
และพัฒนาาระบบการบริหารจัดการภาครัฐ



2558



2579



2560 2561 2562 2563 2564

แผนพัฒนา ฉบับที่ 13 → 14 → 15

แผนพัฒนา ฉบับที่ 12 (พ.ศ. 2560 - 2564)

แผนพัฒนา ฉบับที่ 12 จะสอดคล้องกับกรอบยุทธศาสตร์ชาติระยะยาว 20 ปี
ในลักษณะของการถ่ายทอดยุทธศาสตร์ระยะยาวลงสู่การปฏิบัติในช่วงเวลา 5 ปี



การเชื่อมโยงยุทธศาสตร์กับแผนงาน

01

Agenda
นโยบายรัฐ

ยุทธศาสตร์ชาติ 20 ปี

แผนพัฒนาเศรษฐกิจและสังคมแห่งชาติ ฉบับที่ 12 (5 ปี)

02

Function
ภารกิจตามหน้าที่

แผนพัฒนาภาค/จังหวัด

03

Area
ภารกิจพื้นที่

แผนงาน/โครงการ

การบูรณาการแผน ทำอย่างไร?



ค้นหาประเด็นหลักเพื่อสื่อถึง
เป้าหมายแผนยุทธศาสตร์



การหารือร่วมกันเพื่อแบ่ง
หน้าที่ความรับผิดชอบ



กำหนดตัวชี้วัด เปรียบเทียบ
เป้าหมายระหว่างหน่วยงาน



เชื่อมโยงโดยข้อมูลที่แบ่งปันกัน

ยุทธศาสตร์ชาติระยะ 20 ปี (พ.ศ. 2560 – 2579) : วิสัยทัศน์



ความมั่นคง

- การมีความมั่นคงปลอดภัยจากภัย
- ความมั่นคงในทุกมิติ
- ประเทศมีความมั่นคงในเอกราชและอธิปไตย
- ระบบการเมืองที่มั่นคง
- ความมั่นคงของอาหาร พลังงาน และน้ำ



ความมั่งคั่ง

- ประเทศไทยมีการขยายตัวของเศรษฐกิจอย่างต่อเนื่อง
- เศรษฐกิจมีความสามารถในการแข่งขันสูง
- ความสมบูรณ์ในทุนที่จะสามารถสร้างการพัฒนา



ความยั่งยืน

- การพัฒนาที่สามารถสร้างความเจริญ
- การผลิตและการบริโภคเป็นมิตรกับสิ่งแวดล้อม
- มุ่งประโยชน์ส่วนรวมอย่างยั่งยืน

อนาคตประเทศไทย ปี 2579 : ร่วมมือกันขับเคลื่อนประเทศให้ก้าวไปสู่...



เศรษฐกิจและสังคมไทย
มีการพัฒนาอย่างมั่นคงและยั่งยืน



เศรษฐกิจและสังคมพัฒนา
อย่างเป็นมิตรกับสิ่งแวดล้อม



สังคมไทยเป็นสังคมที่เป็นธรรม
มีความเหลื่อมล้ำน้อย



ระบบการบริหารภาครัฐมีประสิทธิภาพ ทันสมัย
รับผิดชอบ โปร่งใส ตรวจสอบได้และประชาชนมีส่วนร่วม



ระบบเศรษฐกิจมีความเป็นชาติการค้า
บนฐานการขยายตัวของการค้าส่งค้าปลีกและเศรษฐกิจดิจิทัลที่เข้มข้น



คนไทยในอนาคต มีศักยภาพในการร่วมกันพัฒนาประเทศ
สามารถปรับตัวรองรับบริบทการพัฒนาในอนาคต

ยุทธศาสตร์ชาติระยะ 20 ปี (พ.ศ. 2560 – 2579)

ยุทธศาสตร์ 6 ด้าน

01

ความมั่นคง

02

การสร้าง
ความสามารถ
ในการแข่งขัน

03

การพัฒนาและ
เสริมสร้าง
ศักยภาพคน

04

การสร้างโอกาส
ความเสมอภาค
และเท่าเทียมกัน
ทางสังคม

05

การสร้าง
การเติบโตบน
คุณภาพชีวิต
ที่เป็นมิตรต่อ
สิ่งแวดล้อม

06

การปรับสมดุล
และพัฒนาระบบ
การบริหารจัดการ
ภาครัฐ

แผนพัฒนาเศรษฐกิจและสังคมแห่งชาติ ฉบับที่ 12 (พ.ศ. 2560-2564)

ยุทธศาสตร์ที่ 1

การเสริมสร้างและพัฒนาศักยภาพทุนมนุษย์

ยุทธศาสตร์ที่ 2

การสร้างความเป็นธรรมลดความเหลื่อมล้ำ
ในสังคม

ยุทธศาสตร์ที่ 3

การสร้างความเข้มแข็งทางเศรษฐกิจและ
แข่งขันได้อย่างยั่งยืน

ยุทธศาสตร์ที่ 4

การเติบโตที่เป็นมิตรกับสิ่งแวดล้อมเพื่อ
การพัฒนาอย่างยั่งยืน

ยุทธศาสตร์ที่ 5 ความมั่นคง



ยุทธศาสตร์ที่ 6

การเพิ่มประสิทธิภาพการบริหารจัดการ
ในภาครัฐและธรรมาภิบาลในสังคมไทย

ยุทธศาสตร์ที่ 7

การพัฒนาโครงสร้างพื้นฐานและ
ระบบโลจิสติกส์

ยุทธศาสตร์ที่ 8

วิทยาศาสตร์ เทคโนโลยี วิจัย และ
นวัตกรรม

ยุทธศาสตร์ที่ 9

การพัฒนาภูมิภาค เมือง และพื้นที่
เศรษฐกิจ

ยุทธศาสตร์ที่ 10

การต่างประเทศ ประเทศเพื่อนบ้าน และ
ภูมิภาค

ยุทธศาสตร์ที่ 9 การพัฒนาภาค เมือง และพื้นที่เศรษฐกิจ



เป้าหมาย



ลดช่องว่างรายได้
และมีการกระจาย
รายได้ที่เป็นธรรม



เพิ่มจำนวนเมือง
ศูนย์กลางของ
จังหวัดเป็นเมืองน่าอยู่



พื้นที่ฐานเศรษฐกิจหลักมี
ประสิทธิภาพสูงและเป็น
มิตรต่อสิ่งแวดล้อม



เพิ่มมูลค่าการลงทุน
ในพื้นที่เศรษฐกิจใหม่
ชายแดนร้อยละ 20

วัตถุประสงค์

- ✓ เพื่อกระจายความเจริญสู่ภูมิภาคให้สามารถสร้างโอกาสการประกอบอาชีพและการเพิ่มรายได้อย่างทั่วถึงนำไปสู่การยกระดับคุณภาพชีวิตประชาชนและลดความเหลื่อมล้ำของคนในภาค
- ✓ เพื่อพัฒนาเมืองศูนย์กลางของจังหวัดให้เป็นเมืองน่าอยู่สำหรับคนทุกกลุ่มในสังคม โดยเน้นความปลอดภัย การจัดการสิ่งแวดล้อมเมืองมีมาตรฐาน บริการสาธารณะมีคุณภาพ และมีระบบขนส่งสาธารณะในเขตเมืองอย่างทั่วถึง
- ✓ เพื่อพัฒนาและฟื้นฟูพื้นที่ฐานเศรษฐกิจหลักให้ขยายตัวอย่างมีสมดุลและได้รับการยอมรับจากชุมชน
- ✓ เพื่อเปิดพื้นที่เศรษฐกิจใหม่ให้เจริญเติบโตอย่างยั่งยืน ซึ่งนำไปสู่การกระจายความเจริญและการเพิ่มขีดความสามารถในการแข่งขัน

แผนการพัฒนาภาค

- สถานการณ์การพัฒนา
- การวิเคราะห์สถานะแวดล้อม
- แนวคิดการพัฒนา วัตถุประสงค์
- เป้าหมายและตัวชี้วัด
- ยุทธศาสตร์และแนวทางการพัฒนา
- **แผนงานโครงการ**



หน่วยภูมิภาค จังหวัด
และกลุ่มจังหวัด
ต้องทำแผนงานโครงการ
เชื่อมการขับเคลื่อนเป้าหมาย
การพัฒนาภาค



แนวทางการพัฒนาภาคกลาง และพื้นที่กรุงเทพมหานคร

“พัฒนากรุงเทพฯ กลุ่มมหานครทันสมัย และภาคกลางเป็นฐานการผลิตสินค้าและบริการที่มีมูลค่าสูง”



ยุทธศาสตร์ที่ 1 พัฒนารุงเทพฯ เป็นมหานครทันสมัยระดับโลก ควบคู่กับ การพัฒนาคุณภาพชีวิต และแก้ไขปัญหาสิ่งแวดล้อมเมือง

1. เร่งพัฒนาระบบขนส่งมวลชนและระบบขนส่งสาธารณะ อาทิ รถไฟฟ้า รถเมย์ ฯลฯ
2. ก่อสร้างถนนวงแหวน ถนน Missing link สะพานข้ามแม่น้ำเจ้าพระยา ฯลฯ
3. ใช้มาตรการผังเมืองควบคุมการใช้พื้นที่รวมทั้งคุ้มครองแหล่งอนุรักษ์และทัศนียภาพเมือง
4. พัฒนาระบบดูแลผู้สูงอายุ / ออกแบบโครงสร้างพื้นฐาน Universal Design
5. แก้ไขปัญหาขยะ น้ำเสีย ฯลฯ
6. ป้องกันและแก้ไขปัญหาน้ำท่วมกรุงเทพฯ
7. วางระบบป้องกันภัยอาชญากรรมและภัยก่อการร้ายในกรุงเทพฯ และพื้นที่ต่อเนื่อง
8. พัฒนาเมืองปริมณฑล



แนวทางการพัฒนาภาคกลาง และพื้นที่กรุงเทพมหานคร

“พัฒนากรุงเทพฯ สุ่มหานครทันสมัย และภาคกลางเป็นฐานการผลิตสินค้าและบริการที่มีมูลค่าสูง”



ยุทธศาสตร์ที่ 2 พัฒนาคุณภาพแหล่งท่องเที่ยวที่มีชื่อเสียงระดับนานาชาติ และสร้างความเชื่อมโยงเพื่อกระจายการท่องเที่ยวทั่วทั้งภาค

1. พัฒนาคุณภาพแหล่งท่องเที่ยวระดับนานาชาติ วัดพระแก้ว ชะอำ-หัวหิน สนามกอล์ฟพระดับโลกที่เพชรบุรี กาญจนบุรี และพระนครศรีอยุธยา
2. พัฒนาแหล่งท่องเที่ยวมรดกโลกพระนครศรีอยุธยาอย่างยั่งยืน
3. เพิ่มมาตรฐานแหล่งท่องเที่ยวท้องถิ่นและแหล่งท่องเที่ยวโดยชุมชน เช่น ตลาดสามชุก ตลาดน้ำอัมพวา ตลาดน้ำดำเนินสะดวก เกาะเกร็ด ท่องเที่ยวธรรมชาติสวนผึ้ง อุทยานแห่งชาติแก่งกระจาน ฯลฯ
4. พัฒนาแหล่งท่องเที่ยวที่มีศักยภาพ เช่น กลุ่มประวัติศาสตร์/ศาสนา กาญจนบุรี-สุพรรณบุรี-อยุธยา-อ่างทอง-สิงห์บุรี-ชัยนาท-ลพบุรี-สระบุรี-นครปฐม-ราชบุรี-เพชรบุรี กลุ่มดูแลสุขภาพด้วยแพทย์แผนไทย อาทิตินนทบุรี-สมุทรสาคร-นครปฐม-เพชรบุรี และกลุ่มท่องเที่ยวทางน้ำ อาทิตินนทบุรี-ปทุมธานี-อ่างทอง-สิงห์บุรี ฯลฯ
5. พัฒนาการเข้าถึงแหล่งท่องเที่ยวชุมชน/แหล่งผลิตสินค้า OTOP /แหล่งท่องเที่ยวเชิงเกษตร



แนวทางการพัฒนาภาคกลาง และพื้นที่กรุงเทพมหานคร

“พัฒนากรุงเทพฯ สุ่มหานครทันสมัย และภาคกลางเป็นฐานการผลิตสินค้าและบริการที่มีมูลค่าสูง”



ยุทธศาสตร์ที่ 3 ยกระดับการผลิตสินค้าเกษตรและอุตสาหกรรมโดยใช้นวัตกรรม เทคโนโลยี และความคิดสร้างสรรค์ เพื่อให้สามารถแข่งขันได้อย่างยั่งยืน

1. นำผลการวิจัยและพัฒนาของสถาบันวิทยาศาสตร์ข้าวแห่งชาติมาใช้ในการพัฒนา การผลิตข้าวในพื้นที่
2. พัฒนามาตรฐานฟาร์มเพื่อผลิตอาหารปลอดภัย (Food safety) จากสินค้าเกษตรหลักของภาค ได้แก่ ข้าว พืชผัก มะพร้าว โคนม โคเนื้อ สุกร ไก่ เป็ด กุ้ง ปลา
3. ส่งเสริมการใช้เทคโนโลยีการเกษตรเพื่อยกระดับสู่ Smart Farmer/Smart Farming
4. พัฒนาคุณภาพมาตรฐานทรัพย์สินทางปัญญาการประมงทะเล
5. เพิ่มความสามารถการแข่งขันอุตสาหกรรมประมง (สมุทรสาคร) อุตสาหกรรมก่อสร้าง (สระบุรี) อุตสาหกรรมยานยนต์และอิเล็กทรอนิกส์ (อยุธยา สมุทรปราการ ปทุมธานี) ส่งเสริมการใช้เทคโนโลยีที่สูงขึ้น และเป็นมิตรสิ่งแวดล้อม
6. พัฒนากาญจนบุรี-ราชบุรี-เพชรบุรีตอนบนให้เป็นแหล่งอุตสาหกรรมแปรรูปผลผลิตทางการเกษตร และปศุสัตว์ เชื่อมโยงกับแหล่งผลิตในเมียนมา
7. ส่งเสริมธุรกิจ SMEs /Startup





แนวทางการพัฒนาภาคกลาง และพื้นที่กรุงเทพมหานคร

“พัฒนากรุงเทพฯ สุ่มหานครทันสมัย และภาคกลางเป็นฐานการผลิตสินค้าและบริการที่มีมูลค่าสูง”



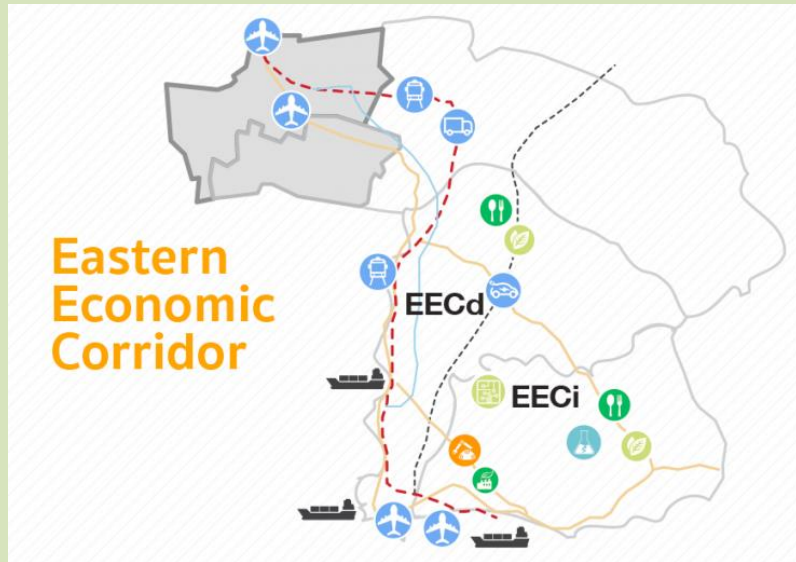
ยุทธศาสตร์ที่ 4 บริหารจัดการน้ำและทรัพยากรธรรมชาติเพื่อแก้ไขปัญหาน้ำท่วม ภัยแล้ง และคงความสมดุลของระบบนิเวศอย่างยั่งยืน

1. พัฒนาแหล่งน้ำ และระบบกระจายน้ำ ในพื้นที่แล้งซ้ำซาก อาทิ กาญจนบุรี ประจวบคีรีขันธ์ ราชบุรี และลพบุรี
2. ป้องกันและแก้ไขปัญหาน้ำท่วมพื้นที่เศรษฐกิจ ชุมชน แหล่งประวัติศาสตร์/โบราณสถาน และพื้นที่น้ำท่วมซ้ำซาก อาทิ ชัยนาท อ่างทอง สิงห์บุรี อยุธยา สมุทรสาคร นนทบุรี ปทุมธานี และสมุทรปราการ
3. ป้องกันการบุกรุกทำลายป่าและฟื้นฟูป่าเสื่อมโทรม จ.กาญจนบุรี เพชรบุรี และราชบุรี
4. ขุดลอกลำน้ำเพื่อเพิ่มปริมาณการกักเก็บน้ำและใช้ในการขนส่ง อาทิ แม่น้ำเจ้าพระยา แม่น้ำท่าจีน ฯลฯ รวมทั้งฟื้นฟูคุณภาพน้ำแม่น้ำเจ้าพระยาและท่าจีนตอนล่างในพื้นที่ อยุธยา ปทุมธานี นนทบุรี สมุทรปราการ นครปฐม และสมุทรสาคร
5. ป้องกันและแก้ไขปัญหาการกัดเซาะชายฝั่งทะเล อาทิ สมุทรปราการ สมุทรสาคร สมุทรสงคราม เพชรบุรี ประจวบคีรีขันธ์



แนวทางการพัฒนาภาคกลาง และพื้นที่กรุงเทพมหานคร

“พัฒนากรุงเทพฯ สุ่มหานครทันสมัย และภาคกลางเป็นฐานการผลิตสินค้าและบริการที่มีมูลค่าสูง”



ยุทธศาสตร์ที่ 5 เปิดประตูการค้า การลงทุน และการท่องเที่ยว เชื่อมโยงเขตเศรษฐกิจพิเศษทวาย-ภาคกลาง-ระยองเศรษฐกิจพิเศษภาคตะวันออก

1. พัฒนาทางหลวงพิเศษระหว่างเมือง รถไฟ เชื่อมกรุงเทพ – กาญจนบุรี
2. เร่งพัฒนาพื้นที่เขตเศรษฐกิจพิเศษชายแดน จ.กาญจนบุรี
3. พัฒนามาตรฐานด้านชายแดนไทย-เมียนมา บ้านพุน้ำร้อน ด้านเจดีย์สามองค์ และด่านสิงขร
4. พัฒนาเมืองและพื้นที่เศรษฐกิจของภาคกลางตามแนวแกนหลักการเชื่อมโยงเขตเศรษฐกิจพิเศษทวายกับ EEC



แนวทางการพัฒนาภาคกลาง และพื้นที่กรุงเทพมหานคร

“พัฒนากรุงเทพฯ กลุ่มมหานครทันสมัย และภาคกลางเป็นฐานการผลิตสินค้าและบริการที่มีมูลค่าสูง”



ยุทธศาสตร์ที่ 6 พัฒนาความเชื่อมโยงเศรษฐกิจและสังคมกับทุกภาคเพื่อเสริมสร้างเสถียรภาพและลดความเหลื่อมล้ำภายในประเทศ

1. เร่งดำเนินการแผนพัฒนาโครงสร้างพื้นฐานการคมนาคมขนส่งเชื่อมโยงภาคกลางกับภาคอื่นๆ ของประเทศ

ภาคเหนือ : รถไฟความเร็วสูงกรุงเทพฯ-พิษณุโลก/ รถไฟทางคู่ลพบุรี-ปากน้ำโพ

ภาคตะวันออกเฉียงเหนือ : รถไฟความเร็วสูงกรุงเทพฯ-โคราช / ทางหลวงพิเศษระหว่างเมืองบางปะอิน-นครราชสีมา

ภาคตะวันออก : รถไฟความเร็วสูง กรุงเทพฯ-ระยอง/ ทางหลวงพิเศษ พัทยา-มาบตาพุด /รถไฟทางคู่ฉะเชิงเทรา-คลองสิบเก้า-แก่งคอย

ภาคใต้และภาคใต้ชายแดน : รถไฟความเร็วสูงกรุงเทพฯ-หัวหิน /รถไฟทางคู่ประจวบคีรีขันธ์-ชุมพร

2. พัฒนาพื้นที่รอบสถานีขนส่งระบบรางในเมืองที่มีศักยภาพที่สำคัญ และบริเวณเมืองชายแดนที่มีศักยภาพ



ส่วนราชการทุกระดับและจังหวัด/กลุ่มจังหวัดต้อง...

ขับเคลื่อนไปในทิศทางเดียวกัน
ตามแผนพัฒนาภาค อย่างมี
บูรณาการ ไม่ซ้ำซ้อน ตอบสนอง
ความต้องการได้อย่างตรงจุดตรง
ประเด็น ตามศักยภาพ-โอกาส
เกิดพลัง (Synergy) ในการ
ขับเคลื่อนการพัฒนา

เพื่อให้สอดคล้องกับเป้าหมายแผนพัฒนาเศรษฐกิจ
และสังคมแห่งชาติ ฉบับที่ 12 เข้ากับบริบทและภูมิสังคมของ
ภาคและพื้นที่ และเพื่อสร้างเครือข่ายความร่วมมือ
การพัฒนาในทิศทางเดียวกันอย่างมีบูรณาการในระดับพื้นที่



“การจัดทำแผนงานโครงการของส่วนราชการที่ตอบสนองทิศ
ทางการพัฒนาภาค และความต้องการของพื้นที่”

หลักเกณฑ์การบูรณาการแผนงานโครงการระดับภาค

โครงการต้องมีความสอดคล้อง
กับวัตถุประสงค์และเป้าหมาย
ตามแผนพัฒนาภาค

โครงการต้องมีความสอดคล้องเชื่อมโยงกับ
ประเด็นการพัฒนาและพื้นที่เป้าหมาย
ตามแผนพัฒนาภาค

โครงการต้องมีความเหมาะสมและเป็นไปได้ มีความพร้อมที่จะ
ดำเนินการได้ทันที (ความพร้อมด้านที่ดิน ความพร้อมด้าน
สถานที่ ความพร้อมด้านแบบแปลน/รูปแบบ ความพร้อมด้าน
เทคนิค ความพร้อมด้านบุคลากร ฯลฯ)

เป็นโครงการที่มี
ผลประโยชน์ต่อ
ประชาชนในวงกว้าง

แผนงานโครงการ

ชื่อโครงการ	งบประมาณ	หน่วยงาน	พื้นที่เป้าหมาย (จังหวัด)	ห่วงโซ่คุณค่า		
				ต้น	กลาง	ปลาย