

รายงานส่วนบุคคล
(Individual Study)

เรื่อง การประยุกต์ใช้เทคโนโลยีสารสนเทศเพื่อเพิ่ม
ประสิทธิภาพการจัดเก็บรายได้หมวดภาษี
ของกรุงเทพมหานคร

จัดทำโดย นางสาวพัชรี คชกิจจารักษ์

ตำแหน่ง นักวิชาการสถิติชำนาญการ
สังกัด ฝ่ายวิชาการ กองรายได้ สำนักงานการคลัง

รายงานนี้เป็นส่วนหนึ่งของการฝึกอบรม
หลักสูตรนักบริหารมหานครระดับต้น รุ่นที่ ๓๗
สถาบันพัฒนาข้าราชการกรุงเทพมหานคร
ประจำปีงบประมาณ พ.ศ. ๒๕๖๓

๑. **หัวข้อ** การประยุกต์ใช้เทคโนโลยีสารสนเทศเพื่อเพิ่มประสิทธิภาพการจัดเก็บรายได้หมวดภาษีของกรุงเทพมหานคร

๒. ความสำคัญของการศึกษา / ที่มาของการนำเสนอ

กรุงเทพมหานครเป็นองค์กรปกครองส่วนท้องถิ่นรูปแบบพิเศษ มีอำนาจและอิสระในการปกครองตนเอง มีการบริหารการคลังของตน โดยมีหน้าที่ให้บริการในด้านต่างๆแก่ประชาชนในพื้นที่ให้บริการทั้ง ๕๐ เขต อาทิ บริการสาธารณะ เพื่อแบ่งเบาภาระของรัฐบาลในด้านการเงิน บุคลากรตลอดจนระยะเวลาที่ใช้ดำเนินการเพื่อตอบสนองความต้องการของประชาชน แต่เนื่องจากจำนวนประชากรแฝงในกรุงเทพมหานครมีอยู่เป็นจำนวนมาก (จำนวน ๘,๐๒๐,๒๖๖ คน ; สำนักงานสถิติแห่งชาติ ปี ๒๕๖๒) ซึ่งรัฐบาลจัดสรรงบประมาณสนับสนุนตามจำนวนประชากรที่มีชื่ออยู่ในทะเบียนบ้านในเขตกรุงเทพมหานคร (จำนวน ๕,๖๖๖,๒๖๔ คน; สำนักทะเบียนกลาง กรมการปกครอง กระทรวงมหาดไทย) ทำให้กรุงเทพมหานครต้องรับภาระจัดหารายได้เพิ่มเติมเพื่อการปฏิบัติการกิจด้านต่าง ๆ ค่อนข้างมาก หมวดรายได้หนึ่งที่ถือเป็นรายได้หลักของกรุงเทพมหานคร คือรายได้หมวดภาษี ซึ่งแต่เดิม คือ ภาษีโรงเรือนและที่ดิน ภาษีบำรุงท้องที่ และภาษีป้าย จนกระทั่งเมื่อวันที่ ๑๒ มีนาคม ๒๕๖๒ ได้มีประกาศ พระราชบัญญัติภาษีที่ดินและสิ่งปลูกสร้าง พ.ศ. ๒๕๖๒ ซึ่งมีผลบังคับใช้ เมื่อวันที่ ๑ มกราคม ๒๕๖๓ กำหนดให้จัดเก็บภาษีที่ดินและสิ่งปลูกสร้าง (ทดแทน ภาษีโรงเรือนและที่ดินและภาษีบำรุงท้องที่) ภายในเดือนเมษายน ๒๕๖๓ แต่การประกาศกฎหมายลูกเพื่อรองรับพระราชบัญญัติมีความล่าช้า ทำให้ต้องมีการขยายเวลาจัดเก็บออกไป เป็น ภายในเดือน สิงหาคม ๒๕๖๓ และจากสถานการณ์การแพร่ระบาดของโรคติดเชื้อไวรัสโคโรนา ๒๐๑๙ (COVID-๑๙) ในประเทศไทย ตั้งแต่ ปลายเดือนกุมภาพันธ์ ๒๕๖๓ เป็นต้นมา เมื่อวันที่ ๑๐ มิถุนายน ๒๕๖๓ รัฐบาลจึงมีมาตรการเพื่อบรรเทาผลกระทบทางเศรษฐกิจด้วยการออกประกาศพระราชกฤษฎีกาลดภาษีสำหรับที่ดินและสิ่งปลูกสร้างบางประเภท พ.ศ. ๒๕๖๓ เนื้อหาสาระใน มาตรา๓ ระบุให้ลดจำนวนภาษีในอัตรา ร้อยละเก้าสิบของจำนวนภาษีที่คำนวณได้ตามมาตรา ๔๒ หรือมาตรา ๙๕ แล้วแต่กรณี สำหรับการจัดเก็บภาษีของปีภาษี พ.ศ. ๒๕๖๓ สำหรับที่ดินหรือสิ่งปลูกสร้าง ดังต่อไปนี้

- (๑) ที่ดินหรือสิ่งปลูกสร้างที่ใช้ประโยชน์ในการประกอบเกษตรกรรม
- (๒) ที่ดินหรือสิ่งปลูกสร้างที่ใช้ประโยชน์เป็นที่อยู่อาศัย
- (๓) ที่ดินหรือสิ่งปลูกสร้างที่ใช้ประโยชน์อื่นนอกจากตาม (๑) และ (๒)
- (๔) ที่ดินหรือสิ่งปลูกสร้างที่ทิ้งไว้ว่างเปล่าหรือไม่ได้ทำประโยชน์ตามควรแก่สภาพ

จากข้อมูลข้างต้น อาจกล่าวได้ว่า รายได้ของกรุงเทพมหานครหมวดภาษีโดยเฉพาะภาษีที่ดินและสิ่งปลูกสร้างลดลงจนเกือบเป็นศูนย์ ซึ่งก่อให้เกิดผลกระทบกับการบริหารงบประมาณของกรุงเทพมหานคร ที่เป็นการบริหารงบประมาณแบบสมดุล ซึ่งใช้รายรับเป็นตัวกำหนดรายจ่าย ถ้าผลการจัดเก็บรายรับไม่เป็นไปตามประมาณการรายรับที่ตั้งไว้ ประกอบกับมีการเบิกจ่ายงบประมาณในส่วนของ การก่อสร้างผูกพัน การดำเนินการตามภารกิจที่ได้รับถ่ายโอนมาจากรัฐบาล โดยกรุงเทพมหานครได้รับเงินอุดหนุนจากรัฐบาลไม่ครบถ้วนในแต่ละปี ทำให้กรุงเทพมหานครต้องนำเงินสะสมของกรุงเทพมหานครมาใช้จ่ายตามความจำเป็นเร่งด่วน ซึ่งอาจมีผลกระทบต่อเสถียรภาพทางการเงินการคลังของกรุงเทพมหานครได้

กองรายได้ สำนักงานคลัง มีภารกิจด้านการจัดเก็บรายได้ของกรุงเทพมหานครซึ่งมีหน่วยงานสนับสนุนคือ ฝ่ายรายได้ ๕๐ สำนักงานเขต และ สำนักต่าง ๆ ของกรุงเทพมหานครดำเนินการจัดเก็บรายได้ประเภทต่าง ๆ โดยสามารถแบ่งประเภทรายได้ของกรุงเทพมหานครได้เป็น ๒ ประเภท คือ

ก. รายได้ที่กรุงเทพมหานครจัดเก็บเอง ได้แก่ หมวดรายได้ต่อไปนี้

๑. ภาษีอากร

- ๑.๑ ภาษีบำรุงท้องที่ (ปีงบประมาณ ๒๕๖๓ ถูกทดแทนด้วย ภาษีที่ดินและสิ่งปลูกสร้าง)
- ๑.๒ ภาษีโรงเรือนและที่ดิน (ปีงบประมาณ ๒๕๖๓ ถูกทดแทนด้วย ภาษีที่ดินและสิ่งปลูกสร้าง)
- ๑.๓ ภาษีป้าย
- ๑.๔ อากรการฆ่าสัตว์
- ๑.๕ ภาษีบำรุงกรุงเทพมหานครสำหรับน้ำมันฯ
- ๑.๖ ภาษีการพนัน
- ๑.๗ ภาษีที่ดินและสิ่งปลูกสร้าง (กำหนดให้เริ่มจัดเก็บปีงบประมาณ ๒๕๖๓)

๒. ค่าธรรมเนียม ค่าใบอนุญาต ค่าปรับ และค่าบริการ

๓. รายได้จากทรัพย์สิน

๔. รายได้จากสาธารณูปโภคการพาณิชย์

๕. รายได้เบ็ดเตล็ด

ข. รายได้ที่ส่วนราชการอื่นจัดเก็บให้

๑. ภาษีมูลค่าเพิ่ม
๒. ภาษีและค่าธรรมเนียมรถยนต์
๓. ภาษีสุรา
๔. ภาษีการพนัน
๕. ภาษีสรรพสามิต
๖. ค่าธรรมเนียมจดทะเบียนสิทธิและนิติกรรมเกี่ยวกับอสังหาริมทรัพย์
๗. ภาษีธุรกิจเฉพาะ
๘. ค่าธรรมเนียมใบอนุญาตขายสุรา
๙. ค่าธรรมเนียมใบอนุญาตเล่นการพนัน
๑๐. ค่าปรับผู้ละเมิดกฎหมายจราจร

ปัจจุบันรายงานข้อมูลสถิติการจัดเก็บรายได้ของกรุงเทพมหานคร ที่นำไปใช้ในการจัดทำประมาณการรายรับทุกหมวดรายได้ จัดทำโดย กลุ่มงานทะเบียนและสถิติ ฝ่ายวิชาการ กองรายได้ สำนักงานคลัง โดยหนึ่งในรายงานที่นำเสนอ ผู้บริหารสำนักงานคลัง ผู้บริหารกรุงเทพมหานคร เป็นการเปรียบเทียบรายรับของกรุงเทพมหานครกับเป้าหมายการจัดเก็บรายได้ประจำแต่ละปีงบประมาณ ซึ่งในที่นี่จะเน้นการเปรียบเทียบการจัดเก็บรายได้หมวดภาษีของกรุงเทพมหานครกับเป้าหมายการจัดเก็บภาษี เนื่องจากเป็นหมวดรายได้หลักที่จัดเก็บโดยกรุงเทพมหานคร โดยฝ่ายการคลัง สำนักงานเขต เมื่อทำการจัดเก็บรายได้แล้ว จะบันทึกข้อมูลรายได้ทั้งหมดเข้าระบบสารสนเทศของกรุงเทพมหานคร (Management Information System II – MIS ๒) ซึ่งฝ่ายวิชาการ กองรายได้ จะจัดทำรายงานข้อมูลสถิติการจัดเก็บรายได้ฯ ด้วยการ

นำเข้าข้อมูลรายรับทุกหมวดลงในโปรแกรม Microsoft Excel แล้วจัดพิมพ์รายงานเสนอผู้บริหารสำนักงานคลังเพื่อใช้ประชุมวางแผนกับผู้บริหารระดับสูงต่อไป ดังนั้น ถ้าผู้เกี่ยวข้องสามารถรับรู้สถานะความคืบหน้าของการจัดเก็บได้รวดเร็ว ผู้บริหารสามารถนำข้อมูลดังกล่าวไปใช้เพื่อประชุมหาแนวทางแก้ไขปัญหาให้กับสำนักงานเขตที่ยังจัดเก็บภาษีได้ต่ำกว่าเป้าหมายที่กำหนดไว้ ส่วนฝ่ายรายได้ สำนักงานเขตที่มีหน้าที่โดยตรงเกี่ยวกับการจัดเก็บรายได้ เมื่อได้รับทราบรายงานสถานการณ์การจัดเก็บรายได้ สามารถบริหารจัดการเร่งรัดการจัดเก็บภาษี กรณียังจัดเก็บรายได้ไม่ถึงเป้าหมายที่ตั้งไว้ ทำให้การดำเนินการด้านจัดหารายได้ของสำนักงานคลังเป็นไปอย่างมีประสิทธิภาพ และรวดเร็วขึ้นกว่าเดิม กรณีการรับทราบรายงานผลการจัดเก็บรายได้หมวดภาษีเป็นรายเดือน และรายไตรมาส โดยการดำเนินการสอดคล้องกับยุทธศาสตร์ที่ ๗ : การบริหารจัดการ ยุทธศาสตร์ย่อยที่ ๗.๕ ระบบเทคโนโลยี มีการพัฒนา/ปรับปรุงเทคโนโลยีสารสนเทศเพื่อสนับสนุนการปฏิบัติงานตามภารกิจหลักของหน่วยงานและ/หรือกลุ่มภารกิจสารสนเทศ ซึ่งมีเป้าประสงค์ คือ พัฒนา/ปรับปรุงเทคโนโลยีสารสนเทศเพื่อสนับสนุนการปฏิบัติงานตามภารกิจหลักของหน่วยงานและ/หรือกลุ่มภารกิจ

๓. วัตถุประสงค์

สำนักงานคลังมีระบบสารสนเทศแสดงสถานะข้อมูลเปรียบเทียบการจัดเก็บภาษีของกรุงเทพมหานครกับเป้าหมายการจัดเก็บรายได้หมวดภาษีเพื่อการตัดสินใจของผู้บริหาร และเพื่อการเร่งรัดการจัดเก็บภาษีของฝ่ายรายได้สำนักงานเขต ภายในปีงบประมาณ ๒๕๖๔

๔. เป้าหมาย

(๑) พัฒนาระบบสารสนเทศแสดงสถานะข้อมูลเปรียบเทียบการจัดเก็บรายได้หมวดภาษีของกรุงเทพมหานครกับเป้าหมายการจัดเก็บภาษี

(๒) ประชาสัมพันธ์และเผยแพร่รายงานที่ได้จากระบบสารสนเทศดังกล่าวผ่านช่องทางไลน์หรือ จดหมายอิเล็กทรอนิกส์ (e-mail) กับผู้มีส่วนเกี่ยวข้อง

๕. แนวคิด / หลักการที่ใช้ในการศึกษา

ผู้เสนอรายงานได้นำแนวคิดวงจรการพัฒนาระบบ (System Development Life Cycle : SDLC) และ กรอบแนวคิด ๗'s Mckinsey มาเป็นหลักในการวิเคราะห์การปฏิบัติงานของฝ่ายวิชาการ กองรายได้ สำนักงานคลัง เพื่อนำการประยุกต์ใช้เทคโนโลยีสารสนเทศสำหรับเพิ่มประสิทธิภาพการจัดเก็บรายได้หมวดภาษีของกรุงเทพมหานคร มาใช้ดำเนินการให้เป็นไปตามวัตถุประสงค์ และบรรลุเป้าหมายที่ได้กำหนดไว้ ดังนี้

๕.๑ วงจรการพัฒนาระบบ (System Development Life Cycle : SDLC) ขั้นตอนการนำระบบเทคโนโลยีสารสนเทศ มาใช้ในองค์กร อาจเรียกว่า การพัฒนาระบบ กล่าวคือ วงจรการพัฒนาระบบ (System Development Life Cycle : SDLC) คือ การแบ่งขั้นตอนกระบวนการพัฒนาระบบงาน หรือระบบเทคโนโลยีสารสนเทศด้วย เพื่อช่วยแก้ปัญหาทางธุรกิจหรือตอบสนองความต้องการขององค์กรโดยระบบที่จะพัฒนานั้นอาจเป็นการพัฒนาระบบใหม่หรือการปรับปรุงระบบเดิมให้ดีขึ้นก็ได้ การพัฒนาระบบแบ่งออกเป็น ๗ ขั้นตอน ดังนี้

(๑) การค้นหาปัญหาขององค์กร (Problem Recognition) เป็นกิจกรรมแรกที่สำคัญในการกำหนด เป้าหมายที่ชัดเจนในการปรับปรุงโดยใช้ระบบเข้ามาช่วยนำข้อมูลปัญหาที่ใดมาจำแนกจัดกลุ่มและจัดลำดับความสำคัญ เพื่อใช้คัดเลือกโครงการที่เหมาะสมที่สุดมาพัฒนา โดยโครงการที่จะทำการพัฒนาต้องสามารถแก้ปัญหาที่มีในองค์กรและให้ประโยชน์กับองค์กรมากที่สุด

(๒) การศึกษาความเหมาะสม (Feasibility Study) ว่าเหมาะสมหรือไม่ที่จะปรับเปลี่ยนระบบ โดยให้เสียค่าใช้จ่าย (Cost) และเวลา (Time) น้อยที่สุดแต่ให้ได้ผลลัพธ์ที่น่าพอใจ และหาความต้องการของผู้เกี่ยวข้องใน ๓ เรื่องคือ เทคนิคเครื่องมือหรืออุปกรณ์ที่ใช้ บุคลากรและความพร้อม และความคุ้มค่า เพื่อชี้แนะต่อผู้บริหารพิจารณาอนุมัติดำเนินการต่อไป

(๓) การวิเคราะห์ (Analysis) เป็นการรวบรวมข้อมูลปัญหาความต้องการที่มีเพื่อนำไปออกแบบระบบ ขั้นตอนนี้จะศึกษาจากผู้ใช้ โดยวิเคราะห์การทำงานของระบบเดิม (As Is) และความต้องการที่มีจากระบบใหม่ (To Be) จากนั้นนำผลการศึกษาและวิเคราะห์มาเขียนเป็นแผนภาพผังงานระบบ (System Flowchart) และทิศทางการไหลของข้อมูล (Data Flow Diagram)

(๔) การออกแบบ (Design) นำผลการวิเคราะห์มาออกแบบเป็นแนวคิด (Logical Design) เพื่อแก้ไขปัญหา โดยในขั้นตอนนี้ยังไม่ได้มีการระบุถึงรายละเอียดและคุณลักษณะอุปกรณ์มากนัก เน้นการออกแบบโครงสร้างบนกระดาษแล้วส่งให้ผู้ออกแบบระบบนำไปออกแบบ (System Design) ซึ่งขั้นตอนนี้จะเริ่มมีการระบุลักษณะการทำงานของระบบทางเทคนิค รายละเอียดคุณลักษณะอุปกรณ์ที่ใช้ เทคโนโลยีที่ใช้ ชนิดฐานข้อมูลการออกแบบ เครือข่ายที่เหมาะสม ลักษณะของการนำข้อมูลเข้า ลักษณะรูปแบบรายงานที่เกิด และผลลัพธ์ที่ได้

(๕) การพัฒนาและทดสอบ (Development & Test) เป็นขั้นตอนการการเขียนโปรแกรม (Coding) เพื่อพัฒนาระบบจากแบบบนกระดาษให้เป็นระบบตามคุณลักษณะที่กำหนดไว้ จากนั้นทำการทดสอบหาข้อผิดพลาด (Testing) เพื่อตรวจสอบความถูกต้อง จนมั่นใจว่าถูกต้องและตรงตามความต้องการ หากพบว่ามีข้อผิดพลาดเกิดขึ้นจากการทำงานของระบบต้องปรับแก้ไขให้เรียบร้อยพร้อมใช้งานก่อนนำไปติดตั้งใช้จริง

(๖) การติดตั้ง (Implementation) เป็นขั้นตอนการนำระบบที่พัฒนาจนสมบูรณ์มาติดตั้ง (Installation) และเริ่มใช้งานจริง ในขั้นตอนนี้นอกจากติดตั้งระบบใช้งานแล้ว ยังต้องมีการจัดเตรียมขั้นตอนการสนับสนุนส่งเสริมการใช้งานให้สามารถใช้งานได้อย่างสมบูรณ์ โดยจัดทำหลักสูตรฝึกอบรมผู้ใช้งาน (Training) เอกสารประกอบระบบ (Documentation) และแผนการบริการให้ความช่วยเหลือ (Support) เพื่อให้ระบบสามารถใช้งานได้อย่างต่อเนื่อง

(๗) การซ่อมบำรุงระบบ (System Maintenance) เป็นขั้นตอนการบำรุงรักษาระบบต่อเนื่อง หลังจากเริ่มดำเนินการ ผู้ใช้ระบบอาจจะพบกับปัญหาที่เกิดขึ้นภายหลัง เช่น ปัญหาเนื่องจากความไม่คุ้นเคยกับระบบใหม่ จึงควรกำหนดแผนคนหาปัญหาอย่างต่อเนื่อง ติดตามประเมินผล เก็บรวบรวมคำร้องขอให้ปรับปรุงระบบ วิเคราะห์ขอุมูลร้องขอให้ปรับปรุงระบบ จากนั้นออกแบบการทำงานที่ต้องการปรับปรุงแก้ไข และติดตั้ง ซึ่งต้องมีการฝึกอบรมการใช้งานระบบให้แก่ผู้ใช้งาน เพื่อที่จะทราบความพึงพอใจของผู้ใช้

การที่องค์กรมีการดำเนินการตามแนวทางวงจรการพัฒนาจะช่วยให้สามารถดำเนินการได้อย่างมีประสิทธิภาพ มีแนวทางและขั้นตอนในการดำเนินงานที่ชัดเจน สามารถควบคุมเวลาและงบประมาณได้ง่าย โดยจะเลือกดำเนินการตามแนวทางทั้งหมดหรือเพียงบางส่วน ซึ่งอาจมีความแตกต่างกันไปตามวิธีการหรือขั้นตอนที่จะนำมาใช้ซึ่งสามารถปรับเปลี่ยนเพื่อให้เหมาะสมกับความพร้อมของแต่ละองค์กรได้ และควรมีการทำซ้ำในขั้นตอนการติดตามประเมินผล และหาวิธีการปรับปรุงอย่างต่อเนื่อง เพื่อการพัฒนาที่ดียิ่งๆ ขึ้น (เกียรติพงษ์ อุดมธนะธีระ นักวิชาการคอมพิวเตอร์ชำนาญการพิเศษ สำนักโลจิสติกส์ กองโลจิสติกส์ – กรมส่งเสริมอุตสาหกรรม)



เอกกมล เอี่ยมศรี ได้กล่าวใน Modern Management Forum เมื่อวันศุกร์ ที่ ๑๕ กรกฎาคม ๒๕๕๔ (Online : ๑๔ มิถุนายน ๒๕๕๘) เกี่ยวกับกรอบแนวคิด ๗'s Mckinsey ดังนี้

กรอบแนวคิด ๗'s Mckinsey เป็นกระบวนการสร้างความมั่นใจว่าทุกส่วนขององค์กรทำงานอยู่ด้วยความสามัคคี กรอบแนวคิด ๗'s McKinsey ได้มีการพัฒนาในต้นทศวรรษ ๑๙๘๐ โดย Tom Peter และ Robert Waterman เป็นสองที่ปรึกษาที่มีความเชี่ยวชาญด้านการทำงานเป็นที่ปรึกษาของ McKinsey & Company ได้นำเสนอแนวคิดการจัดแนวทางศึกษาไว้ ๗ ด้าน สำหรับตรวจสอบภายใน

องค์กรและ จำเป็นที่จะต้องมีความใกล้ชิดกัน (ห้ามมี Gap ระหว่างมุมของแผนก หรือกลุ่มที่ห่างกัน) ภายในองค์กรจึงจะประสบความสำเร็จ

แนวคิด ๗s McKinsey สามารถนำมาใช้ในหลากหลายของสถานการณ์ที่มุมมองของการจัดตำแหน่งให้เป็นประโยชน์สำหรับคุณ เช่น

- ปรับปรุงประสิทธิภาพการทำงานของบริษัท/องค์กร
- ตรวจสอบปัจจัยของแนวโน้มที่อาจจะมีการเปลี่ยนแปลงองค์กรในอนาคต
- จัดหน่วยงานและกระบวนการที่จำเป็นจะต้องควรรวมหรือยุบรวมกัน
- กำหนดวิธีการที่ดีที่สุดที่จะใช้กลยุทธ์นำเสนอ

แนวคิดของแมคคินซี (McKinsey ๗'s Framework) ได้ถูกนำมาใช้ในการบริหารเป็นหลักสากล ประกอบไปด้วย

๑. Structure (โครงสร้างองค์กร) หมายถึง ลักษณะโครงสร้างขององค์กรที่แสดงความสัมพันธ์ระหว่างอำนาจหน้าที่และความรับผิดชอบ รวมถึงขนาดการควบคุม การรวมอำนาจ และการกระจายอำนาจของผู้บริหาร การแบ่งโครงสร้างงานตามหน้าที่ ตามผลิตภัณฑ์ ตามลูกค้า ตามภูมิภาคได้อย่างเหมาะสม โครงสร้างองค์กรมีความยืดหยุ่นมากน้อยเพียงไร ถ้าไม่ยืดหยุ่นหรือมีความยืดหยุ่นน้อย โอกาสความสำเร็จก็มีน้อย

๒. Strategy (กลยุทธ์) หมายถึง การวางแผนเพื่อตอบสนองการเปลี่ยนแปลงของสภาพแวดล้อม การพิจารณา จุดแข็ง จุดอ่อนของกิจการ โดยพิจารณาว่าองค์กรมีการกำหนดกลยุทธ์ที่ชัดเจนหรือไม่ และกลยุทธ์นั้นกระจายออกไปใน sector ต่างๆ หรือไม่ เอา strategy กระจายออกมาเป็น ระบบการบริหารงาน และประเมินผลทั่วทั้งองค์กร (Balanced Scorecard – BSC) เลย

๓. Staff (การจัดการบุคคลเข้าทำงาน) หมายถึง การคัดเลือกบุคลากรที่มีความสามารถ การพัฒนาบุคลากรอย่างต่อเนื่อง พนักงานมีคุณภาพหรือไม่ ใช้ระบบเส้นสายหรือไม่

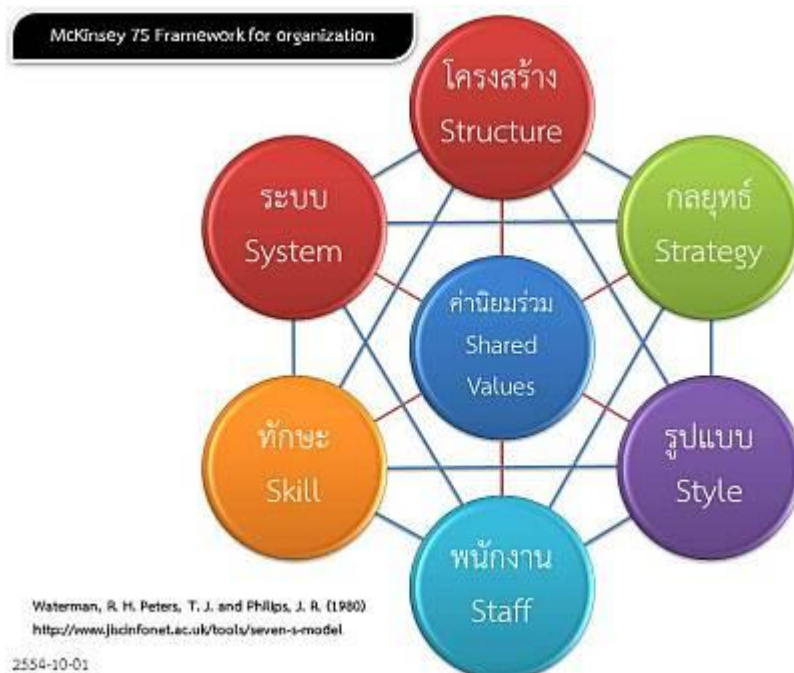
๔. Managerial) style (รูปแบบ) หมายถึง การจัดการที่มีรูปแบบวิธีที่เหมาะสมกับลักษณะองค์กร เช่น การสั่งการ การควบคุม การจูงใจ สะท้อนถึงวัฒนธรรมองค์กร สไตล์การบริหารเป็นอย่างไร

๕. System (ระบบ) หมายถึง กระบวนการและลำดับขั้นตอนการปฏิบัติงานทุกอย่างที่เป็นระบบที่ต่อเนื่องสอดคล้องประสานกันทุกระดับ การวางระบบงาน

๖. Shared value (ค่านิยมร่วม) หมายถึง ค่านิยมร่วมกันระหว่างคนในองค์กร ความเป็นอันหนึ่งอันเดียวกัน ความเชื่อร่วมกันในหน่วยงาน

๗. Skill (ทักษะ) หมายถึง ความโดดเด่น ความเชี่ยวชาญในการผลิต การขาย การให้บริการ พนักงานมีทักษะในการทำงานหรือไม่

(แหล่งที่มา:รศ.เศกสิน ศรีวัฒนานุกุลกิจ : วิชาองค์การและการจัดการ)



๕.๓ ความรู้เกี่ยวกับภาษีที่ดินและสิ่งปลูกสร้าง
 ทำไมจึงต้องนำภาษีที่ดินและสิ่งปลูกสร้างมาใช้จัดเก็บแทนภาษีโรงเรือนและที่ดิน และภาษีบำรุงท้องที่ ?

เนื่องจากพระราชบัญญัติภาษีโรงเรือนและที่ดิน พ.ศ. ๒๔๗๕ และพระราชบัญญัติภาษีบำรุงท้องที่ พ.ศ. ๒๕๐๘ เป็นกฎหมายที่ออกมานาน ทำให้การจัดเก็บภาษีโรงเรือนและที่ดินและภาษีบำรุงท้องที่มีปัญหาและข้อจำกัดเกี่ยวกับฐานภาษี อัตราภาษี และการลดหย่อนภาษีที่ไม่สอดคล้องกับสภาพการณ์ปัจจุบัน ทำให้ อปท. มีรายได้ไม่เพียงพอในการพัฒนาท้องถิ่น รัฐบาลจึงต้องจัดสรรงบประมาณเพื่ออุดหนุนเพิ่มเติม

๑) ภาษีโรงเรือนและที่ดิน ใช้ฐานค่ารายปีหรือค่าเช่าต่อปีในการประเมินภาษีจึงเข้าซ้อนกับการเก็บภาษีเงินได้จากการให้เช่าทรัพย์สิน การประเมินค่ารายปีขึ้นกับดุลยพินิจของพนักงานเจ้าหน้าที่ ในการกำหนดค่าเช่าที่สมควรให้เช่าได้ในปีหนึ่ง นอกจากนี้ อัตราภาษีกำหนดไว้สูงมาก คือ ร้อยละ ๑๒.๕ ของค่ารายปีหรือเทียบเท่ากับค่าเช่าเดือนครึ่ง

๒) ภาษีบำรุงท้องที่ มี ๒ ประเด็นปัญหาคือ

(๑) ฐานภาษีไม่เป็นปัจจุบัน เนื่องจากใช้ราคาปานกลางของที่ดินซึ่งปกติต้องปรับปรุงทุกกรอบ ๔ ปี แต่ปัจจุบันยังคงใช้ราคาปานกลางที่ดินเดิมที่ใช้ในการประเมินภาษีปี ๒๕๒๑ - ๒๕๒๔ และยังมี การลดหย่อนเนื้อที่ดินที่นำมาคำนวณภาษีเป็นจำนวนมาก

(๒) อัตราภาษีมีการกำหนดตามชั้นของราคาปานกลางที่ดิน ถึง ๓๔ ชั้น และมีลักษณะถดถอย โดยที่ดินที่มีมูลค่าสูงเสียภาษีในอัตราภาษีเฉลี่ยที่ต่ำกว่าที่ดินที่มีมูลค่าต่ำ

ประโยชน์ของการจัดเก็บภาษีที่ดินและสิ่งปลูกสร้าง

๑) ลดความเหลื่อมล้ำ กล่าวคือ ผู้มีทรัพย์สินมูลค่าสูงมีภาระต้องเสียภาษีมากกว่าผู้ที่มีทรัพย์สินมูลค่าต่ำ ซึ่งจะทำให้เกิดความเป็นธรรมและช่วยลดความเหลื่อมล้ำในสังคม

๒) เพิ่มประสิทธิภาพโดยลดการใช้ดุลยพินิจของเจ้าหน้าที่ในการประเมินภาษี และกระตุ้นให้เจ้าของที่ดินใช้ประโยชน์ในที่ดินอย่างมีประสิทธิภาพ รวมถึงลดปัญหาการกักตุนที่ดินเพื่อเก็งกำไร รวมถึงกระตุ้นให้เกิดการกระจายการถือครองที่ดิน

๓) เพิ่มรายได้ อปท. มีรายได้เพียงพอที่จะนำไปใช้ในการลงทุนและจัดบริการสาธารณะที่มีคุณภาพต่อประชาชนในพื้นที่มากขึ้น

๔) ส่งเสริมการมีส่วนร่วม กระตุ้นให้ประชาชนในพื้นที่มีการตรวจสอบการดำเนินงานของอปท. ว่ามีการเก็บภาษีอย่างทั่วถึงและเป็นธรรม รวมถึงติดตามการใช้จ่ายเงินภาษีซึ่งเก็บภาษีจากประชาชนในพื้นที่ ไปพัฒนาท้องถิ่นได้อย่างมีประสิทธิภาพ และตรงกับความต้องการของประชาชน

ผู้ที่ต้องเสียภาษีที่ดินและสิ่งปลูกสร้างมีดังนี้

๑) เจ้าของที่ดินและสิ่งปลูกสร้าง

๒) เจ้าของอาคารชุด

๓) ผู้ครอบครองหรือทำประโยชน์ในที่ดินหรือสิ่งปลูกสร้างที่เป็นทรัพย์สินของรัฐ
ทรัพย์สินที่ได้รับยกเว้นภาษีที่ดินและสิ่งปลูกสร้าง

๑) ทรัพย์สินส่วนสาธารณสมบัติของแผ่นดิน

๒) ทรัพย์สินส่วนพระมหากษัตริย์ที่มีได้ใช้หาผลประโยชน์

๓) ทรัพย์สินของรัฐหรือของหน่วยงานของรัฐที่ใช้ในกิจการของรัฐหรือของหน่วยงานของรัฐ
หรือในกิจการสาธารณะ โดยมีได้ใช้หาผลประโยชน์

๔) ทรัพย์สินที่เป็นที่ทำการขององค์การสหประชาชาติ ทบวงการชำนัญพิเศษขององค์การสหประชาชาติ หรือองค์การระหว่างประเทศอื่น ที่ประเทศไทยมีข้อผูกพันให้ยกเว้นภาษีตามสนธิสัญญาหรือความตกลง

๕) ทรัพย์สินที่เป็นที่ทำการสถานทูตหรือสถานกงสุลของต่างประเทศตามหลักถ้อยที่ถ้อยปฏิบัติต่อกัน

๖) ทรัพย์สินของสภาอากาศไทย

๗) ทรัพย์สินที่เป็นศาสนสมบัติไม่ว่าของศาสนาใด เฉพาะที่มีได้ใช้หาผลประโยชน์

๘) ทรัพย์สินที่ใช้เป็นสุสานสาธารณะหรือฌาปนสถานสาธารณะ โดยมีได้รับประโยชน์ตอบแทน

๙) ทรัพย์สินที่เป็นของมูลนิธิหรือองค์การที่ประกอบกิจการสาธารณะ ทั้งนี้ เฉพาะที่มีได้ใช้หาผลประโยชน์

๑๐) ทรัพย์สินของเอกชนเฉพาะส่วนที่ได้ยินยอมให้ทางราชการจัดให้ใช้เพื่อสาธารณประโยชน์หรือทรัพย์สินของเอกชนที่ได้ใช้เพื่อสาธารณประโยชน์ โดยเจ้าของทรัพย์สินนั้นมิได้ใช้ หรือหาผลประโยชน์ในทรัพย์สินนั้น

๑๑) ทรัพย์สินส่วนกลางตามกฎหมายว่าด้วยอาคารชุด และที่ดินอันเป็นสาธารณูปโภคตามกฎหมาย ว่าด้วยการจัดสรรที่ดิน ที่ไม่ได้ใช้ประโยชน์ในเชิงพาณิชย์

๑๒) ทรัพย์สินตามที่กำหนดในพระราชกฤษฎีกา

พระราชบัญญัติภาษีที่ดินและสิ่งปลูกสร้าง คืออะไร

ภาษีที่ดินและสิ่งปลูกสร้างเป็นภาษีที่จัดเก็บรายปีจากเจ้าของที่ดินและสิ่งปลูกสร้าง ผู้มีกรรมสิทธิ์บ้าน อาคาร ที่ดิน เป็นต้น โดยคิดจากราคาประเมินที่ดินและสิ่งปลูกสร้าง คุณอัตราภาษีที่กำหนดตามประเภท การใช้ประโยชน์ที่ดิน และประเภทบุคคล โดยมีองค์กรปกครองส่วนท้องถิ่น เป็นหน่วยงานที่รับผิดชอบในการจัดเก็บภาษี เมื่อพระราชบัญญัติภาษีที่ดินและสิ่งปลูกสร้างถูกประกาศใช้ รัฐก็ต้องยกเลิกการเก็บภาษีโรงเรือนและที่ดิน รวมทั้งภาษีบำรุงท้องที่ด้วย เพื่อจะได้ไม่จัดเก็บซ้ำซ้อนกัน โดยมีใจความสำคัญ ได้แก่

- ประกาศ ๑๒ มีนาคม ๒๕๖๒ แต่เริ่มบังคับใช้ ๑ มกราคม ๒๕๖๓

- ยกเลิกภาษีบำรุงท้องที่ และภาษีโรงเรือนและที่ดิน

- แบ่งประเภทของที่ดินออกเป็น ๔ ประเภท ได้แก่ เกษตรกรรม, ที่อยู่อาศัย, พาณิชยกรรม และที่ดินรกร้างว่างเปล่า

- เริ่มบังคับใช้วันที่ ๑ มกราคมของปี ผู้ที่เป็นเจ้าของที่ดินและสิ่งปลูกสร้าง จะต้องเสียภาษีในปีนั้นๆ

- จะต้องชำระภาษีภายในเดือนเมษายน ของปีนั้นๆ หากเกินกำหนดจะมีค่าปรับ

- กรมธนารักษ์จะเป็นผู้กำหนดราคาประเมินและวิธีการคำนวณภาษี

(แหล่งข้อมูล : www.trebs.ac.th)

๖. แนวทางการดำเนินการ / ระยะเวลา และผู้มีส่วนเกี่ยวข้อง

กรอบแนวทางการดำเนินการของการประยุกต์ใช้เทคโนโลยีสารสนเทศเพื่อเพิ่มประสิทธิภาพการจัดเก็บรายได้หมวดภาษีของกรุงเทพมหานคร ของกลุ่มงานทะเบียนและสถิติ ฝ่ายวิชาการ กองรายได้ สำนักการคลัง จำเป็นต้องแบ่งขั้นตอนการดำเนินงานดังนี้

๖.๑. ศึกษาการใช้งานโปรแกรม Microsoft Excel สำหรับการแสดงตารางข้อมูลและการใช้ฟังก์ชันรูปแบบตามเงื่อนไข (Conditional Formatting) เพื่อการแจ้งเตือนสถานะ โดยอาศัยผลจากการเปรียบเทียบรายรับจริงกับเป้าหมายการจัดเก็บรายได้ที่กำหนดไว้

ก. แดบสีเขียว แสดงสถานะที่ผลการจัดเก็บรายรับจริงหมวดภาษี มากกว่าหรือเท่ากับ เป้าหมายการจัดเก็บรายได้

ข. แดบสีแดง แสดงสถานะที่ผลการจัดเก็บรายรับจริงหมวดภาษี น้อยกว่า เป้าหมายการจัดเก็บรายได้

๖.๒ รวบรวมข้อมูลสถิติด้านการจัดเก็บภาษีของกรุงเทพมหานคร จากระบบสารสนเทศของกรุงเทพมหานคร (Management Information System II – MIS ๒) ซึ่งอยู่ในรูปแบบเอกสาร .pdf จากนั้นนำเข้าข้อมูลรายรับของกรุงเทพมหานครทั้ง ๕๐ สำนักงานเขตโดยใช้โปรแกรมประยุกต์ Microsoft Excel

๖.๓ ออกแบบตารางที่ประกอบด้วยหัวข้อมตารางแนวนตั้ง (คอลัมน์ – Column) และหัวข้อมตารางแนวนอน (แถว – Row) ดังนี้

ภารกิจที่ดำเนินการ	ต.ค.	พ.ย.	ธ.ค.	ม.ค.	ก.พ.	มี.ค.	เม.ย.	พ.ค.	มิ.ย.	ก.ค.	ส.ค.	ก.ย.
(๖) จัดส่งไฟล์ที่เชื่อมโยงระบบสารสนเทศแสดงสถานะข้อมูลเปรียบเทียบการจัดเก็บภาษีของกรุงเทพมหานครกับเป้าหมายการจัดเก็บภาษีผ่านช่องทางไลน์และจดหมายอิเล็กทรอนิกส์												

๗. ประโยชน์จากการศึกษา

ฝ่ายรายได้ทั้ง ๕๐ สำนักงานเขต สามารถรับรู้ข้อมูลแสดงสถานะการณ์การจัดเก็บรายได้หมวดภาษีเทียบกับเป้าหมายการจัดเก็บรายได้ของสำนักงานเขตได้จากไฟล์ที่เชื่อมโยงจากระบบสารสนเทศแสดงสถานะการเปรียบเทียบ ผ่านช่องทางไลน์ หรือ จดหมายอิเล็กทรอนิกส์ นอกเหนือจากรายงานรายเดือนที่ต้องรอการยืนยันยอดจากกองบัญชี สำนักการคลัง ทำให้สามารถเร่งรัดการจัดเก็บรายได้ได้รวดเร็วขึ้น ส่งผลดีต่อประสิทธิภาพการจัดเก็บรายได้หมวดภาษี ซึ่งเป็นรายได้หลักที่กรุงเทพมหานครจัดเก็บเอง ทำให้กรุงเทพมหานครมีรายได้เพิ่มขึ้นตามเป้าหมายที่ตั้งไว้

๘. งบประมาณ

งบประมาณโดยรวมคือ ประมาณ ๖๐,๐๐๐.- บาทแบ่งเป็น

๘.๑ ค่าใช้จ่ายในการจัดประชุมฝ่ายรายได้และฝ่ายการคลัง ทั้ง ๕๐ สำนักงานเขต ๆ ละ ๒ คน จัดประชุมอย่างน้อย ๒ ครั้ง/ปี คิดเป็นเงินประมาณ ๑๐,๐๐๐.- บาท

๘.๒ ค่าใช้จ่ายในการอบรมฝ่ายรายได้และฝ่ายการคลัง ทั้ง ๕๐ สำนักงานเขต ๆ ละ ๒ คน จัดอบรม ๑ ครั้ง/ปี ณ ห้องอบรมคอมพิวเตอร์ของกรุงเทพมหานคร คิดเป็นเงินประมาณ ๕๐,๐๐๐.- บาท

๙. แนวทางการติดตามและประเมินผล

แนวทางการติดตามและประเมินผลของการประยุกต์ใช้เทคโนโลยีสารสนเทศเพื่อเพิ่มประสิทธิภาพการจัดเก็บรายได้หมวดภาษีของกรุงเทพมหานคร แบ่งได้ดังนี้

๙.๑ ตัวชี้วัดความสำเร็จ ระดับผลผลิต (Output) และหรือระดับผลลัพธ์ (Outcome)

ตัวชี้วัดความสำเร็จ ระดับผลผลิต (Output) ได้แก่ระบบสารสนเทศแสดงสถานะข้อมูลเปรียบเทียบการจัดเก็บภาษีของกรุงเทพมหานครกับเป้าหมายการจัดเก็บรายได้หมวดภาษี ๑ ระบบ

ตัวชี้วัดความสำเร็จ ระดับผลลัพธ์ (Outcome) การดำเนินการด้านจัดเก็บรายได้หมวดภาษีของสำนักการคลังเป็นไปอย่างมีประสิทธิภาพ และรวดเร็วขึ้นกว่าเดิม ผู้ที่เกี่ยวข้องรับรู้สถานะที่ได้จากการเปรียบเทียบรายรับจริงกับเป้าหมายการจัดเก็บรายได้ที่กำหนดไว้ ได้เร็วขึ้นจากรูปแบบเดิมที่อาศัยการยืนยันข้อมูลจากกองบัญชี สำนักการคลัง แล้วจึงรายงานผลให้ผู้บริหารสำนักการคลังทราบ

๙.๒ วิธีการ/เครื่องมือในการติดตามประเมินผล (สำเร็จ)

วิธีการ/เครื่องมือในการติดตามประเมินผลประสิทธิภาพของโครงการ (Efficiency) ระบบสารสนเทศแสดงสถานะข้อมูลเปรียบเทียบการจัดเก็บภาษีของกรุงเทพมหานครกับเป้าหมายการจัดเก็บรายได้หมวดภาษี สามารถใช้แจ้งเตือนให้ผู้ที่เกี่ยวข้องทราบถึงขีดความสามารถในการจัดเก็บรายได้หมวดภาษีเมื่อเทียบกับเป้าหมายที่ตั้งไว้

วิธีการ/เครื่องมือในการติดตามประเมินผลประสิทธิภาพของโครงการ (Effectiveness) วัดได้จากการตอบสนองการรับรู้สถานะข้อมูลเปรียบเทียบการจัดเก็บภาษีของกรุงเทพมหานครกับเป้าหมายการจัดเก็บรายได้หมวดภาษี แล้วเกิดการปรับปรุงการจัดเก็บรายได้หมวดภาษีที่รวดเร็วและยอดจัดเก็บเป็นไปตามที่กำหนดไว้

๑๐. ข้อเสนอแนะ

การประยุกต์ใช้เทคโนโลยีสารสนเทศเพื่อเพิ่มประสิทธิภาพการจัดเก็บรายได้หมวดภาษีของกรุงเทพมหานครจะเกิดประโยชน์ต่อการเพิ่มรายได้หมวดภาษี และหมวดรายได้อื่น ๆ ที่ผู้บริหารราชการกรุงเทพมหานครให้ความสำคัญ ควรมีการดำเนินการ ดังนี้

๑๐.๑ ผู้บริหารสำนักการคลังสนับสนุนการนำระบบสารสนเทศแสดงสถานะข้อมูลเปรียบเทียบการจัดเก็บรายได้หมวดภาษีของกรุงเทพมหานครกับเป้าหมายการจัดเก็บภาษี

๑๐.๒ การพัฒนาระบบสารสนเทศแสดงสถานะข้อมูลเปรียบเทียบการจัดเก็บรายได้หมวดภาษีของกรุงเทพมหานครกับเป้าหมายการจัดเก็บภาษี ในรูปแบบ Web Base Application เพื่อสามารถใช้งานผ่านทางออนไลน์ทั้งระบบอินเทอร์เน็ต (Internet) หรืออินทราเน็ต (Intranet)

๑๐.๓ ประสานขอความร่วมมือกับสำนักยุทธศาสตร์และประเมินผลเกี่ยวกับการได้สิทธิ์เข้าถึงข้อมูลผลการจัดเก็บรายได้ของกรุงเทพมหานคร (ถ้าไม่มีผลกระทบหรือผลเสียต่อระบบสารสนเทศของกรุงเทพมหานคร (Management Information System II – MIS ๒) และกรณีมีการปรับปรุงระบบงาน เห็นควรมีการเก็บข้อมูลของประมาณการรายรับทุกหมวดเพื่อทำการเปรียบเทียบกับรายรับจริงเพื่อทำการแจ้งเตือนสถานะของการจัดเก็บรายได้ของกรุงเทพมหานครได้รวดเร็ว

เอกสารอ้างอิง

- สำนักประชาสัมพันธ์และสื่อสารองค์กร สำนักงานการตรวจเงินแผ่นดิน, พระราชบัญญัติวินัยการเงินการคลังของรัฐ พ.ศ. ๒๕๖๑, หน้า 1. ออนไลน์ เข้าถึงจาก
www.audit.go.th/th/พระราชบัญญัติวินัยการเงินการคลังของรัฐ-พศ-๒๕๖๑ (๑๒ สิงหาคม 2563)
- สำนักงานสถิติแห่งชาติ, สรุปผลที่สำคัญ ประชากรแฝงในประเทศไทย พ.ศ. ๒๕๖๒, หน้า 1. ออนไลน์ เข้าถึงจาก
www.nso.go.th/sites/ประชากรแฝง/Population_62 (12 สิงหาคม 2563)
- พระราชบัญญัติภาษีที่ดินและสิ่งปลูกสร้าง ๒๕๖๒, หน้า 1. ออนไลน์ เข้าถึงจาก www.ratchakitcha.soc.go.th/T_0021.pdf
 (12 สิงหาคม 2563)
- พระราชกฤษฎีกาลดภาษีที่ดินและสิ่งปลูกสร้าง ๒๕๖๓, หน้า 1. ออนไลน์ เข้าถึงจาก www.ratchakitcha.soc.go.th/T_00๐๕.pdf
 (12 สิงหาคม 2563)
- กรมส่งเสริมอุตสาหกรรม, วงจรการพัฒนา ระบบ (SDLC), หน้า 1. ออนไลน์ เข้าถึงจาก
<https://dol.dip.go.th/th/category/2019-02-08-08-57-30/2019-03-15-11-06-29> (๑๕ สิงหาคม 2563)
- กรอบแนวคิดของแมคคินซี (McKinsey 7-S Framework), หน้า 1. ออนไลน์ เข้าถึงจาก
<https://www.gotoknow.org/posts/๔๖๑๑๗๓> (13 สิงหาคม 2563)

ภาคผนวก

การใช้งานโปรแกรม Microsoft Excel สำหรับการแสดงตารางข้อมูลและการใช้ฟังก์ชัน รูปแบบตามเงื่อนไข (Conditional Formatting) เพื่อการแจ้งเตือนสถานะ

โปรแกรม Microsoft Excel มีฟังก์ชันการใช้งานที่หลากหลายมาก โดยหนึ่งในฟังก์ชันที่สามารถนำมาใช้เพื่อการแจ้งเตือนสถานะของเหตุการณ์ ก็คือ การแสดงตารางข้อมูลและการใช้ฟังก์ชัน รูปแบบตามเงื่อนไข (Conditional Formatting) ซึ่งลำดับขั้นตอนการใช้งานมีดังต่อไปนี้

๑. การนำเข้าข้อมูลในรูปแบบตารางลงในโปรแกรม Microsoft Excel พร้อมทั้งเลือกช่วงข้อมูลที่ต้องการแสดงสถานะจากเงื่อนไขต่าง ๆ

Stat4Tax63 - Microsoft Excel

สูตรในเซลล์: F6: $=[@[รายการภาษีโรงเรือนและที่ดิน (บาท)]]-[@เป้าหมายการจัดเก็บ (บาท)]$

สถิติเปรียบเทียบผลการจัดเก็บรายรับจริง กับ เป้าหมายการจัดเก็บ ปีงบประมาณ พ.ศ. ๒๕๖๓
ตั้งแต่ ๑ ตุลาคม ๒๕๖๒ - ๑๕ กรกฎาคม ๒๕๖๓

สำนักงานเขต	เป้าหมายการจัดเก็บ (บาท)	รายรับภาษีโรงเรือนและที่ดิน (บาท)	ผลต่าง (บาท)
พระนคร	6,000,000	6,997,446.10	997,446.10
ดุสิต	4,900,000	6,163,553.38	1,263,553.38
ป้อมปราบฯ	5,800,000	30,434,879.04	24,634,879.04
สัมพันธวงศ์	5,300,000	11,684,326.23	6,384,326.23
ดินแดง	15,400,000	16,669,118.90	1,269,118.90
ห้วยขวาง	31,600,000	49,337,460.20	17,737,460.20
พญาไท	11,500,000	14,324,765.62	2,824,765.62
ราชเทวี	25,000,000	49,780,023.88	24,780,023.88
วังทองหลาง	10,800,000	23,395,800.14	12,595,800.14
ปทุมวัน	58,000,000	45,065,099.37	(12,934,900.63)

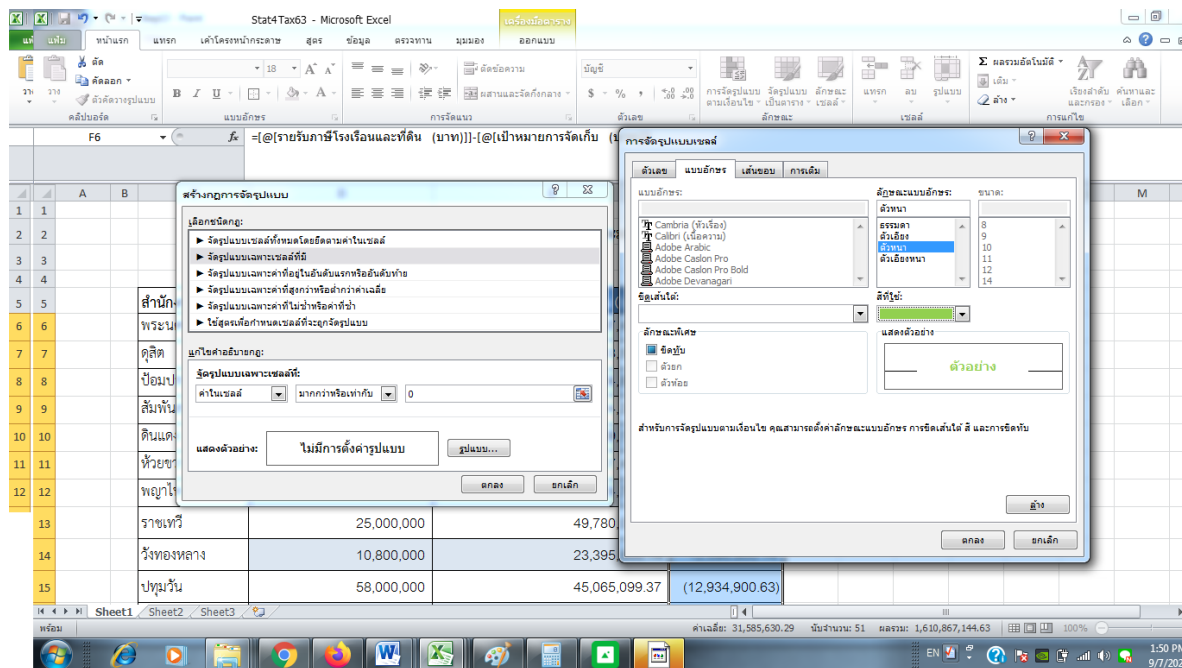
ค่าเฉลี่ย: 31,585,630.29 นับจำนวน: 51 ผลรวม: 1,610,867,144.63 100% 1:26 PM 9/7/2020

๒. การเลือกใช้ ฟังก์ชัน รูปแบบตามเงื่อนไข (Conditional Formatting) จากปุ่มที่อยู่บน Ribbon ด้านบน ของโปรแกรม Microsoft Excel และเลือกเมนู สร้างกฎ...

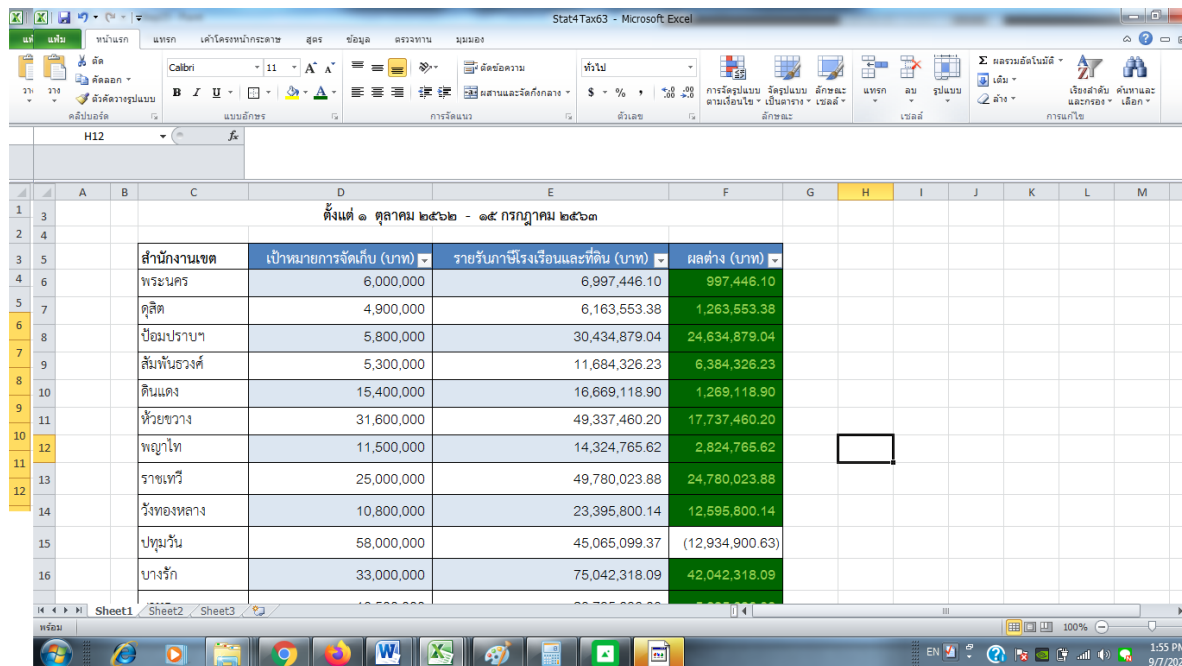
สำนักงานเขต	เป้าหมายการจัดเก็บ (บาท)	รายรับภาษีโรงเรือนและที่ดิน (บาท)	ผล
พระนคร	6,000,000	6,997,446.10	
ดุสิต	4,900,000	6,163,553.38	1
ป้อมปราบฯ	5,800,000	30,434,879.04	24,634,879.04
สัมพันธวงศ์	5,300,000	11,684,326.23	6,384,326.23
ดินแดง	15,400,000	16,669,118.90	1,269,118.90
ห้วยขวาง	31,600,000	49,337,460.20	17,737,460.20
พญาไท	11,500,000	14,324,765.62	2,824,765.62

๓. จากนั้น เลือกชนิดกฎ เป็น จัดรูปแบบเฉพาะเซลล์ที่มี และ กำหนดข้อมูลในช่องแก้ไข คำอธิบายกฎ เป็น ค่าในเซลล์ มากกว่าหรือเท่ากับ ๐ (เนื่องจากเราต้องการให้แสดงค่าสี กรณี รายรับ

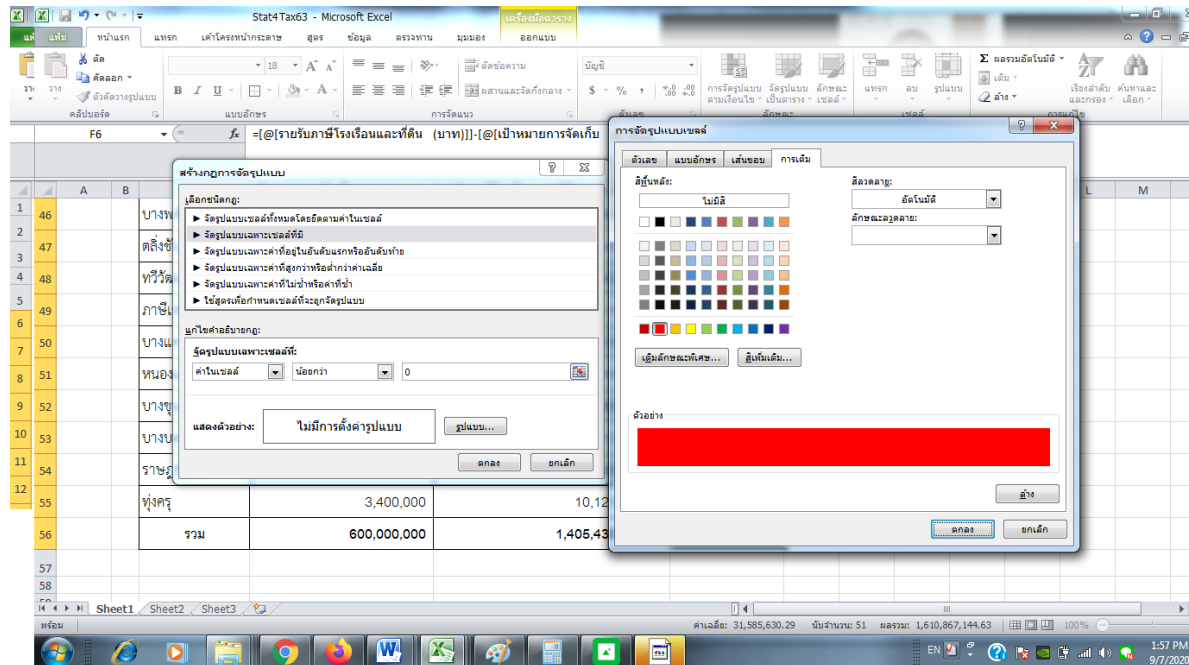
มากกว่าหรือเท่ากับ เป้าหมายการจัดเก็บ) แล้วกำหนดสีตัวอักษร และสีพื้น ตามต้องการ ในที่นี้ กำหนดสีตัวอักษรตัวหนาสีเขียวอ่อน พื้นสีเขียวเข้ม



ซึ่งจะได้ผลลัพธ์ดังภาพต่อไปนี้



๔. เลือกช่วงข้อมูลอีกครั้งพร้อมทั้งสร้างกฎสำหรับกรณีที่ผลการจัดเก็บน้อยกว่าเป้าหมาย โดยกำหนดข้อมูลในช่องแก้ไขคำอธิบายกฎ เป็น ค่าในเซลล์ น้อยกว่า ๐ แล้วกำหนดสีตัวอักษร และสีพื้น ตามต้องการ ในที่นี้ กำหนดสีตัวอักษรตัวเอียงหนาสีขาว พื้นสีแดง



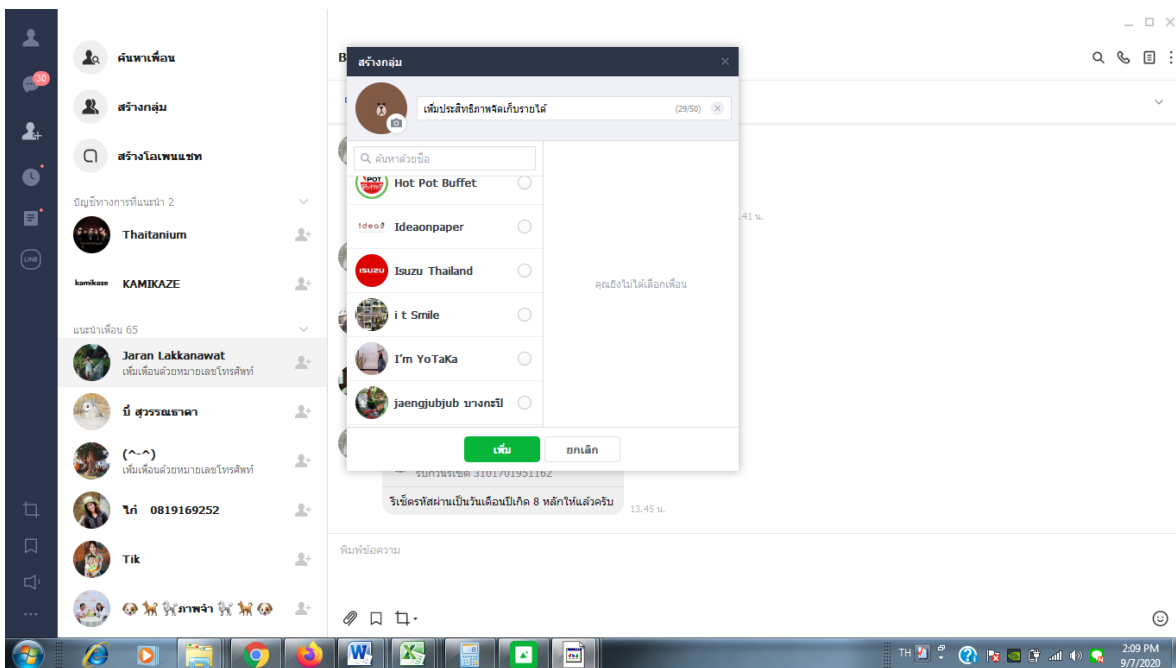
ซึ่งจะได้ผลลัพธ์ดังต่อไปนี้


สำนักงานเขต	เป้าหมายการจัดเก็บ (บาท)	รายรับภาษีโรงเรือนและที่ดิน (บาท)	ผลต่าง (บาท)
พระนคร	6,000,000	6,997,446.10	997,446.10
ดุสิต	4,900,000	6,163,553.38	1,263,553.38
ป้อมปราบฯ	5,800,000	30,434,879.04	24,634,879.04
สัมพันธวงศ์	5,300,000	11,684,326.23	6,384,326.23
ดินแดง	15,400,000	16,669,118.90	1,269,118.90
ห้วยขวาง	31,600,000	49,337,460.20	17,737,460.20
พญาไท	11,500,000	14,324,765.62	2,824,765.62
ราชเทวี	25,000,000	49,780,023.88	24,780,023.88
วังทองหลาง	10,800,000	23,395,800.14	12,595,800.14
ปทุมวัน	58,000,000	45,065,099.37	(12,934,900.63)
ปทุมฯ	33,000,000	75,042,318.09	42,042,318.09

การสร้างกลุ่มไลน์ เพื่อส่งรายงานในรูปแบบไฟล์ที่เชื่อมโยงระบบสารสนเทศแสดงสถานะข้อมูลเปรียบเทียบการจัดเก็บภาษีของกรุงเทพมหานครกับเป้าหมายการจัดเก็บภาษี

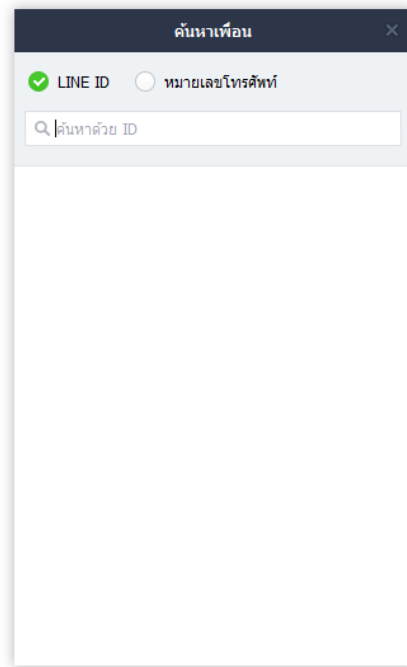
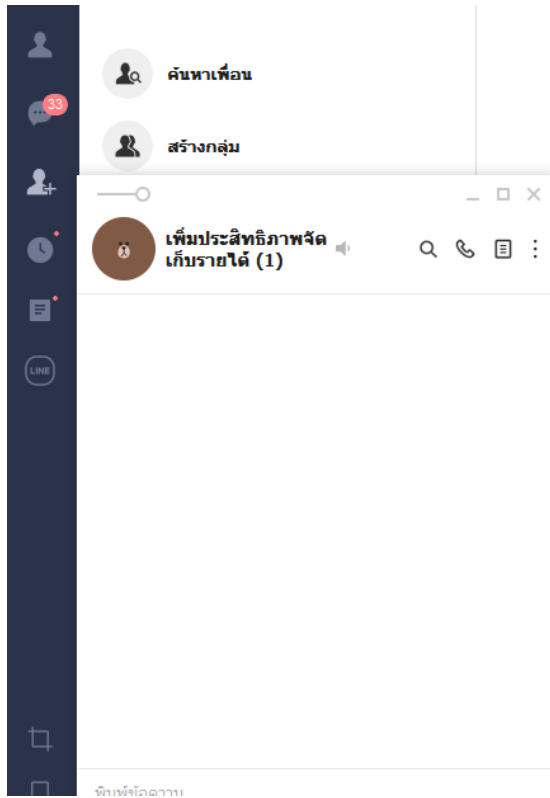
มีขั้นตอนการดำเนินการดังนี้

๑. ติดตั้งโปรแกรมประยุกต์ Line for PC จากนั้นลงทะเบียนเข้าใช้งาน กรณี ยังไม่เคยมีการลงทะเบียนมาก่อน แต่ถ้าเคยมีการลงทะเบียนใช้งานแล้ว ให้ทำการล็อกอินเข้าระบบก่อน จากนั้น คลิกที่ สร้างกลุ่ม จะปรากฏหน้าต่างด้านล่างนี้ ให้พิมพ์ชื่อกลุ่ม เช่น เพิ่มประสิทธิภาพจัดเก็บรายได้



๒. เชิญผู้มีส่วนเกี่ยวข้องเข้าร่วมกลุ่มไลน์ดังกล่าว เพื่อให้สามารถส่งข่าวสารแจ้งเตือนสถานะการจัดเก็บที่รวดเร็วมากขึ้น ด้วยการใช้ฟังก์ชันค้นหาเพื่อน โดยคลิกที่รูป  จะปรากฏหน้าต่างต่อไปนี้

ให้ใส่ข้อมูลรายละเอียดของสมาชิกในกลุ่มจนครบ



เริ่มการแชทใหม่!