

รายงานการศึกษาส่วนบุคคล  
(Individual Study)

เรื่อง การเพิ่มประสิทธิภาพการดับเพลิง  
ประจำสถานีดับเพลิงบางรัก

จัดทำโดย นายอรรถ ธิ์นพงา  
ตำแหน่งพนักงานป้องกันและบรรเทาสาธารณภัยชำนาญงาน  
สถานีดับเพลิงบางรัก กองปฏิบัติการดับเพลิง ๑  
สำนักป้องกันและบรรเทาสาธารณภัย

รายงานนี้เป็นส่วนหนึ่งของการฝึกอบรม  
หลักสูตรนักบริหารมหานครระดับต้นรุ่นที่ ๓๔  
สถาบันพัฒนาข้าราชการกรุงเทพมหานคร  
ประจำปีงบประมาณ พ.ศ. ๒๕๖๒

## คำนำ

รายงานการศึกษาส่วนบุคคล ฉบับนี้เป็นส่วนหนึ่งของการฝึกอบรมหลักสูตรนักบริหาร  
มหานคร ระดับต้น รุ่นที่ ๓๔ จัดทำขึ้นเพื่อศึกษาการจัดตั้งทีมปฏิบัติการพิเศษ ประจำสถานีดับเพลิงบาง  
รัก เพื่อให้การเผชิญเหตุในภารกิจภัยพิบัติต่างๆ ดำเนินการได้อย่างมีประสิทธิภาพลดความเสียหายต่อ  
ชีวิตและทรัพย์สินของประชาชน

ผู้จัดทำขอขอบพระคุณอาจารย์ไพโรจน์ จันทร์เจื้อ หัวหน้าสถานีดับเพลิงบางกะปิ  
ที่ให้ความอนุเคราะห์เป็นที่ปรึกษาและให้คำแนะนำในการจัดทำรายงานให้สำเร็จลุล่วงไปด้วยดี และหวังว่า  
รายงานการศึกษาส่วนบุคคลฉบับนี้จะเป็นประโยชน์ต่อผู้ที่สนใจและผู้ que ศึกษาค้นคว้าต่อไป

อริญ ถิ่นพังงา

๒๘ มกราคม ๒๕๖๒

## สารบัญ

หลักการและเหตุผล	๑
วัตถุประสงค์	๓
เป้าหมาย	๓
ความรู้ที่ใช้ในการจัดทำรายงาน	
- การนำเครื่องมือทางการบริหาร เรื่อง SWOT Analysis มาวิเคราะห์ในการหาปัจจัยของความสำเร็จ	๓
- แนวคิด ๔M เป็นทฤษฎีการบริหารโครงการ	๕
กรอบแนวทางการดำเนินการและผู้มีส่วนเกี่ยวข้อง	๕
ระยะเวลาการดำเนินการ	๙
งบประมาณ	๙
แนวทางการติดตามและประเมินผล	๙
ข้อเสนอแนะ	๑๐

## ๑. หัวข้อรายงานการศึกษาส่วนบุคคล การเพิ่มประสิทธิภาพการดับเพลิงประจำสถานีดับเพลิงบางรัก

### ๒. หลักการและเหตุผล

สาธารณภัยในปัจจุบันได้เกิดขึ้นมากมาย ทั้งจากภัยธรรมชาติ และภัยที่เกิดจากการกระทำของมนุษย์ ความเจริญเติบโตทางด้านเศรษฐกิจ และอุตสาหกรรม มีการใช้เชื้อเพลิงสารเคมี สารมีพิษ ต่างๆ ในกระบวนการผลิตมากยิ่งขึ้น และกรุงเทพมหานครเมืองหลวงของประเทศไทย ซึ่งเป็นศูนย์กลางความเจริญด้านเศรษฐกิจ สังคม การศึกษา การคมนาคมขนส่ง การท่องเที่ยว และด้านการบริหารราชการของประเทศ มีประชากรอาศัยอยู่ในกรุงเทพมหานครอย่างหนาแน่น รวมทั้งมีประชากรแฝงที่ไม่มีชื่ออยู่ตามหลักฐานทะเบียนราษฎร อีกเป็นจำนวนมาก จึงเป็นศูนย์รวมของคนจากหลายพื้นที่ทั่วประเทศทำให้เกิดปัญหาในหลายๆด้าน เช่น ด้านสุขภาพจิต ด้านสุขอนามัย ด้านความปลอดภัยในชีวิตและทรัพย์สิน อาคารที่พักมีการก่อสร้างสูงใหญ่มากมาย มีผู้คนเข้ามาพักอยู่อาศัย และทำงานอยู่ในสถานประกอบการเป็นจำนวนมาก ซึ่งอาจเกิดภัยพิบัติได้โดยไม่รู้ตัว อาจก่อให้เกิดความเสียหายแก่ชีวิตและทรัพย์สินของประชาชนและสาธารณะที่ทวีความรุนแรงและมากขึ้นๆ ในแต่ละปี แม้จะมีความพยายามในการดำเนินงานเพื่อป้องกันและบรรเทาสาธารณภัยต่างๆ ดังกล่าว แต่การดำเนินงานยังมีอุปสรรค ทั้งในด้านการป้องกัน และการแก้ปัญหาในการบรรเทาทุกข์ที่เกิดจากภัยพิบัติสาธารณะ ซึ่งกรุงเทพมหานครได้ดำเนินการแก้ไขปัญหาย่างต่อเนื่อง โดยเฉพาะด้านการป้องกันและบรรเทาสาธารณภัยอย่างมีประสิทธิภาพ ได้มีการเตรียมความพร้อมกำลังเจ้าหน้าที่และอุปกรณ์เครื่องมือต่างๆ เพื่อให้ความช่วยเหลือประชาชนที่ประสบเหตุสาธารณภัยได้ทันเหตุการณ์ หรือการกำหนดแผนป้องกันและบรรเทา สาธารณภัย โดยมีสำนักป้องกันและบรรเทาสาธารณภัย เป็นหน่วยงานที่มีหน้าที่รับผิดชอบดูแลด้านการป้องกันและบรรเทาสาธารณภัยในพื้นที่กรุงเทพมหานคร รวมทั้งให้การช่วยเหลือสนับสนุนหน่วยงานอื่นเมื่อได้รับการร้องขอ ซึ่งต้องมีความพร้อม ทั้งเจ้าหน้าที่ ที่มีความรู้ ความสามารถ สุขภาพที่ดี มีทรัพยากรเครื่องมือและอุปกรณ์ที่มีประสิทธิภาพ พร้อมใช้งานอยู่เสมอ มีการพัฒนาทรัพยากรบุคคล ให้มีความรู้ ความสามารถ และประสบการณ์ ความชำนาญการเชี่ยวชาญเฉพาะด้านให้มากขึ้น ผ่านการฝึกอบรม ด้านการดับเพลิงและกู้ภัย และมีการฝึกในหลักสูตรต่างๆ อย่างต่อเนื่อง รวมทั้งการฝึกทบทวน มีการแบ่งหน้าที่และงานเป็นทีม ตามความชำนาญการของแต่ละบุคคลหรือทีมอบหมาย แต่อย่างไรก็ตาม แม้จะมีการเตรียมความพร้อมด้านต่างๆ แต่เมื่อเกิดเหตุการณ์สาธารณภัยขึ้นโดยเฉพาะเหตุสาธารณภัยขนาดใหญ่ หรือเหตุสาธารณภัยที่มีความซับซ้อนมาก เช่น อาคารถล่ม สารเคมีหรือวัตถุอันตราย การปฏิบัติหน้าที่ยังขาดซึ่งเอกภาพ ความชำนาญเฉพาะทางสอดคล้องกันอย่างลงตัว เนื่องจากยังไม่มีการจัดทีมหรือชุดเผชิญเหตุพิเศษอย่างเป็นทางการ เพื่อให้การเผชิญเหตุมีประสิทธิภาพสูงสุด อีกทั้งยังเป็นหน่วยงานหลักในการดูแลความปลอดภัยในชีวิตและทรัพย์สินของชาวกรุงเทพมหานคร โดยมีวิสัยทัศน์ที่จะเป็น “องค์กรชั้นนำด้านการป้องกันและบรรเทาสาธารณภัย เพื่อเสริมสร้างความปลอดภัยในชีวิตและทรัพย์สินของประชาชนและของรัฐบาลในพื้นที่กรุงเทพมหานคร” โดยมีผู้ว่าราชการกรุงเทพมหานคร เป็นผู้อำนวยการกรุงเทพมหานคร ปลัดกรุงเทพมหานคร เป็นรองผู้อำนวยการกรุงเทพมหานคร ผู้อำนวยการเขต เป็นผู้ช่วยผู้อำนวยการกรุงเทพมหานคร โดยมีแนวทางการดำเนินงานสรุปได้ ดังนี้

๑. ก่อนเกิดเหตุ กำหนดแนวทางแผนการปฏิบัติ มาตรการด้านความปลอดภัยต่างๆ เพื่อลดความเสี่ยงจากสาธารณภัย การเตรียมความพร้อมรับมือจากสาธารณภัย การให้ความรู้ การซักซ้อมเฝ้าระวัง ติดตาม ประเมินและวิเคราะห์สถานการณ์สาธารณภัยเมื่อเกิดเหตุสาธารณภัยร้ายแรง การจัดตั้งศูนย์บัญชาการเหตุการณ์ รวมทั้งการเตรียมชุดประจำการ อุปกรณ์เครื่องมือส่วนบุคคล เครื่องมือหนัก ยานพาหนะต่างๆ ให้พร้อมใช้งานอยู่เสมอ พร้อมฝึกการใช้งานอุปกรณ์ต่างๆ ให้เกิดความชำนาญอยู่เสมอ

๒. ขณะเกิดเหตุ ดำเนินการ เข้าปฏิบัติการระงับเหตุและการช่วยเหลือผู้ประสบภัยโดยแบ่งหน้าที่ตามตำแหน่งหน้าที่ ที่ได้กำหนดเอาไว้ ประสานความร่วมมือกับหน่วยงานต่างๆ เพื่อช่วยเหลือผู้ประสบภัยและแก้ไขปัญหาสรรพกำลังของหน่วยงานช่วยเหลือ และแก้ไขสถานการณ์

๓. หลังเกิดเหตุ ให้ความช่วยเหลือผู้ประสบภัย ตามระเบียบที่เกี่ยวข้อง และให้การฟื้นฟูบูรณะ สภาพพื้นที่ที่ได้รับผลกระทบ ให้กลับสู่สภาพปกติโดยเร็ว

สถานีดับเพลิงบางรัก กองปฏิบัติการดับเพลิง ๑ ซึ่งเป็นหน่วยปฏิบัติการเผชิญเหตุพื้นที่รับผิดชอบประมาณ ๕.๕๔ ตารางกิโลเมตร รับผิดชอบพื้นที่ ๑ เขต คือ เขตบางรัก แบ่งเป็น ๕ แขวง คือ แขวงบางรัก แขวงสีลม แขวงสุริยวงศ์ แขวงมหาพฤฒาราม แขวงสี่พระยา ซึ่งถือเป็นหน่วยเผชิญเหตุลำดับต้นที่ต้องเข้าช่วยเหลือประชาชน แต่ประสบปัญหาด้านการจราจรคือพื้นที่รับผิดชอบของสถานีดับเพลิงบางรักเป็นย่านชุมชนเมืองมีทั้งอาคารสูง สถานประกอบการและเป็นศูนย์กลางด้านการพาณิชย์และการท่องเที่ยว จึงทำให้การจราจรติดขัดเกือบทุกช่วงเวลาและยังมีปัญหาด้านการใช้งานรถดับเพลิงเพื่อออกปฏิบัติการจากสถานีดับเพลิงจำเป็นต้องสตาร์ทให้ระบบลมเต็มก่อนจึงจะสามารถออกตัวได้ ซึ่งทำให้การดำเนินการเข้าดับเพลิงเกิดความล่าช้าได้ และประกอบกับประสบปัญหาด้านบุคลากรที่สำคัญ จากปัญหาเจ้าหน้าที่ดับเพลิงมิได้เอาใจใส่ต่อรถและอุปกรณ์ประจำสถานีดับเพลิง อันเนื่องมาจากเจ้าหน้าที่ได้มีจำนวนน้อยลงทำให้ไม่เพียงพอต่อการปฏิบัติงานเท่าที่ควร เพราะมีการโอนย้ายเจ้าหน้าที่เพื่อกลับภูมิลำเนาและไปหน่วยงานอื่น แม้ได้เจ้าหน้าที่มาใหม่แต่ยังขาดประสบการณ์ และทักษะ ความรู้ ความชำนาญ ทั้งด้านการป้องกันและบรรเทาสาธารณภัยและด้านการตรวจสอบหรือซ่อมบำรุงรถและอุปกรณ์ต่างๆ ในการตอบโต้เหตุการณ์สาธารณภัยต่างๆให้มีประสิทธิภาพพร้อมใช้งานได้ตลอดเวลา จึงอาจทำให้เกิดความล่าช้าในการปฏิบัติงาน เป็นเหตุให้ประชาชนอาจได้รับบาดเจ็บหรือมีการเสียชีวิต หรือเกิดความเสียหายต่อทรัพย์สิน ส่งผลกระทบและความเชื่อมั่นของประชาชนที่มีต่อกรุงเทพมหานครลดน้อยลง

ดังนั้น ในฐานะเจ้าหน้าที่ในสังกัดสถานีดับเพลิงบางรัก กองปฏิบัติการดับเพลิง ๑ จึงมีแนวคิดที่จะจัดตั้งทีมปฏิบัติการพิเศษด้านการตรวจสอบและซ่อมบำรุง มีหน้าที่ตรวจสอบและจัดทำอุปกรณ์เครื่องมือในการจัดการระบบลมให้รถดับเพลิงออกตัวได้อย่างรวดเร็ว และพัฒนาอุปกรณ์ต่างๆ ในการตอบโต้เหตุการณ์สาธารณภัยต่างๆ ทั้งการดับเพลิงและกู้ภัยได้อย่างดีและมีประสิทธิภาพประจำสถานีดับเพลิงขึ้น

### ๓. วัตถุประสงค์

การจัดตั้งทีมปฏิบัติการพิเศษ ประจำสถานีดับเพลิงบางรัก เพื่อให้การเผชิญเหตุในภารกิจภัยพิบัติต่างๆดำเนินการได้อย่างมีประสิทธิภาพลดความเสียหายต่อชีวิตและทรัพย์สินของประชาชน โดยมีวัตถุประสงค์ต่าง ๆ ดังนี้

๓.๑ เพื่อให้รถและอุปกรณ์ต่างๆ ในการตอบโต้เหตุการณ์สาธารณภัยต่างๆทั้งการดับเพลิงและกู้ภัยหรือการตอบโต้เหตุฉุกเฉินสารเคมี สามารถปฏิบัติได้อย่างดีและมีประสิทธิภาพ

๓.๒ เพื่อให้การปฏิบัติการดับเพลิงหรือการกู้ภัยเหตุสาธารณภัยต่างๆ สามารถออกปฏิบัติงานได้อย่างรวดเร็วปลอดภัย และเป็นไปในแนวทางเดียวกัน

๓.๓ เพื่อลดการสูญเสียทั้งชีวิต รวมทั้งทรัพย์สินจากเหตุสาธารณภัยทั้งของเจ้าหน้าที่และประชาชนได้

### ๔. เป้าหมาย

เพื่อให้สถานีดับเพลิงบางรัก กองปฏิบัติการดับเพลิง ๑ นำรถดับเพลิงและอุปกรณ์ออกไปปฏิบัติหน้าที่ทันเวลาที่กำหนด (ภายในเวลา ไม่เกิน ๑๐ นาที)

### ๕. ความรู้ที่นำมาใช้ในการดำเนินงาน

หลักวิชาการที่นำมาใช้ในการวิเคราะห์มีดังนี้

๕.๑ การนำเครื่องมือทางการบริหาร เรื่อง SWOT Analysis มาวิเคราะห์ในการหาปัจจัยของความสำเร็จ ดังนี้

#### ๑. จุดแข็ง (Strength) ได้แก่

๑.๑ ผู้บริหาร/ผู้บังคับบัญชา มีนโยบายยุทธศาสตร์ด้านความปลอดภัย พิจารณาอนุมัติสนับสนุนโครงการฝึกอบรมจัดทีมกู้ภัย เพื่อเผชิญเหตุภัยพิบัติ ในหน้าที่ต่างๆ ทั้งด้านการพัฒนาศักยภาพ กำลังคน งบประมาณ และวัสดุอุปกรณ์ มีการติดตามผลการดำเนินการ และปรับปรุง ให้มีความทันสมัยและมีมาตรฐาน การส่งเจ้าหน้าที่ไปศึกษาดูงาน ทั้งหน่วยงานภายใน และต่างประเทศ เพื่อนำความรู้ในที่ต่างๆ มาปรับใช้ และพัฒนาบุคลากรด้านการกู้ภัยของหน่วยงานกรุงเทพมหานคร

๑.๒ เจ้าหน้าที่ดับเพลิง จัดให้มีการเรียนรู้ เพิ่มทักษะเฉพาะทาง ฝึกซ้อม ทบทวนความรู้ ความชำนาญและการมีประสบการณ์ในงานด้านการกู้ภัย การป้องกันและบรรเทาสาธารณภัยเฉพาะทางในการเผชิญเหตุภัยพิบัติ ได้มากยิ่งขึ้น เจ้าหน้าที่แต่ละคนจะรู้บทบาทหน้าที่ของแต่ละคนเป็นอย่างดี มีการแบ่งงานกันทำ มีการสื่อสาร การประสานงานในการเผชิญเหตุอย่างเป็นระบบ ทั้งยังใช้เครื่องมืออุปกรณ์ได้อย่างชำนาญ และมีประสิทธิภาพ

๑.๓ ในการออกปฏิบัติหน้าที่ แบ่งงานกันทำที่ชัดเจนและสามารถสลับทดแทนเป็นชุดปฏิบัติการหลัก ชุดสนับสนุน ชุดสำรอง กันได้โดยทำงานเป็นทีม อย่างต่อเนื่อง ทำให้ภารกิจเสร็จสิ้นได้ไวได้ทั้งการระงับเหตุ และช่วยเหลือชีวิตผู้ที่ประสบเหตุภัยพิบัติ การป้องกันเหตุเกิดขึ้นอีก ไปพร้อมๆ กันได้อย่างมีประสิทธิภาพ และปลอดภัย ทั้งผู้ปฏิบัติและผู้ที่ได้รับการช่วยเหลือ

๑.๔ มีเครือข่ายการทำงานร่วมกันระหว่างเจ้าหน้าที่และประชาชนดี

## ๒. จุดอ่อน (Weakness) ได้แก่

๒.๑ เจ้าหน้าที่ในสถานี ที่ได้รับมอบหมายให้เป็นทีมปฏิบัติการพิเศษ จะคิดว่าเป็นการเพิ่มภาระหน้าที่ เพิ่มงาน มากขึ้น เพราะจะต้องมีการฝึกซ้อมและทบทวนอยู่เสมอ ทั้งการพัฒนาตัวเอง เพิ่มทักษะ และการเรียนรู้วัสดุอุปกรณ์ใหม่ๆ อยู่เสมอ ทั้งยังอาจจะต้องเรียกตัวระดมพล เพื่อไปปฏิบัติหน้าที่ภารกิจขนาดกลาง และขนาดใหญ่

๒.๒ เจ้าหน้าที่ที่มีการย้ายกลับไปภูมิลำเนาหรือย้ายไปทำหน้าที่ตำแหน่งอื่นๆ แทน

๒.๓ อุปกรณ์ต่างๆ เครื่องมือกู้ภัย หนัก-เบา และยานพาหนะ รถกู้ภัยต่างๆ ส่วนใหญ่ชำรุดเสียหาย ใช้การไม่ได้ อุปกรณ์บางอย่างที่มีอยู่ ก็หมดอายุการใช้งาน ขาดเครื่องมือที่ทันสมัย วัสดุ อุปกรณ์บางอย่างไม่มีความปลอดภัย การซ่อมบำรุงและรักษายาก หรืออายุการใช้งานสั้น จำนวนอุปกรณ์มีไม่เพียงพอต่อการใช้งาน

๒.๔ ขาดบุคลากรทางด้านช่าง ที่จะดำเนินการตรวจซ่อมบำรุงรักษาอุปกรณ์และเครื่องมือพิเศษในงานเฉพาะเช่น เคนยก ตู้เชื่อมเหล็ก สว่าน หินเจียร ประแจชนิดต่างๆ บล็อกลม ฯลฯ ที่ใช้งานบำรุงรักษาและอุปกรณ์ดับเพลิง

## ๓. โอกาส (Opportunity) ได้แก่

๓.๑ เจ้าหน้าที่ดับเพลิงในสถานี มีการพัฒนาความรู้ ความสามารถได้สูงขึ้น ทำให้สามารถเข้าร่วมทีมในระดับเมือง ระดับประเทศ และออกไปช่วยเหลือในต่างประเทศได้

๓.๒ ทำให้การปฏิบัติหน้าที่ของทีมปฏิบัติการพิเศษตรวจสอบและซ่อมบำรุง และทีมปฏิบัติการพิเศษ ได้รับสนับสนุนและส่งเสริม งบประมาณ ความรู้ วิชาการ ทักษะ การถ่ายทอด และแลกเปลี่ยนประสบการณ์ วัสดุ อุปกรณ์ ที่ทันสมัย วิธีการใช้และการบำรุงรักษาอุปกรณ์ ได้อย่างถูกต้อง และมีประสิทธิภาพ จากหน่วยงานภายนอก กรุงเทพมหานคร มีทั้งจากภาคเอกชน รัฐบาล และจากต่างประเทศ รวมทั้งการได้รับเชิญให้ไปศึกษาดูงานในต่างประเทศเพื่อเพิ่มพูนความรู้

๓.๓ การฝึกซ้อมแผนดับเพลิงกู้ภัยและเผชิญเหตุ สามารถร่วมฝึกซ้อมแผนฯ กับหน่วยงานภายนอก ในการจำลองภัยพิบัติ รูปแบบต่างๆ ในพื้นที่รับผิดชอบ ในระดับต่างๆ

๓.๔ เป็นการลดความรุนแรงและลดความสูญเสียชีวิตและทรัพย์สิน หากเกิดเหตุเพลิงไหม้ มีผู้ติดค้างในอาคาร ตึกถล่ม แผ่นดินไหว และภัยพิบัติต่างๆ อย่างมีประสิทธิภาพ

๓.๕ ทำให้เจ้าหน้าที่กู้ภัย เจ้าหน้าที่ดับเพลิง และหน่วยงานภายนอก ได้เรียนรู้ขอบเขตอำนาจหน้าที่ความรับผิดชอบ ของแต่ละบทบาทหน้าที่ของแต่ละตำแหน่ง ทำให้มีการสื่อสารประสานงานอย่างเป็นระบบ

๓.๖ จัดตั้งทีมกู้ภัยพิบัติ เข้าไปช่วยเหลือภัยพิบัติ จังหวัดข้างเคียง ระดับประเทศหรือส่งไปช่วยเหลือในต่างประเทศ ที่เกิดภัยพิบัติ เป็นหน่วยผสม เพื่อเข้าไปปฏิบัติหน้าที่เมื่อมีการร้องขอหรือมีคำสั่งตามพระราชบัญญัติป้องกันและบรรเทาสาธารณภัย พ.ศ. ๒๕๕๐

## ๔. อุปสรรค (Threats) ได้แก่

๔.๑ ไม่มีงบประมาณในการฝึกอบรมป้องกันอัคคีภัยและภัยพิบัติต่างๆ รวมทั้งไม่มีงบประมาณสนับสนุนการจัดซื้อวัสดุอุปกรณ์ที่ใช้ในการฝึก ในการฝึกร่วมกับหน่วยงานภายนอก ในระดับต่างๆ ทั้งภายในและภายนอกประเทศ

๔.๒ เมื่อปฏิบัติหน้าที่ร่วมกับหน่วยงานภายนอก ระบบการสื่อสาร ทั้งอาสา หน่วยงานต่างๆ ในการใช้เครื่องมือสื่อสาร ประสานงานได้ไม่ดี หรือสื่อสารกันไม่ได้เลย เนื่องจากใช้ช่วยการสื่อสาร

ไม่ตรงกัน ต่างคน ต่างทำ ทั้งการประสานงาน และภาษาที่ใช้ในการสื่อสาร ชาวต่างชาติ ต่างภาษา ไม่เข้าใจกัน

๔.๓ การดับเพลิงและกู้ภัย หากเข้าไปช่วยชาวต่างชาติหลายเชื้อชาติ หลายภาษา การสื่อสารเพื่อให้ผู้ประสบภัยเข้าใจในการปฏิบัติตามเจ้าหน้าที่กู้ภัยที่เข้าไปช่วยเหลือ สื่อสารกันไม่รู้เรื่อง

๔.๔ การแจ้งข้อมูลข่าวสารในเหตุการณ์ที่ไม่ทราบข้อเท็จจริงได้ทุกอย่าง ซึ่งอาจเป็นภัยพิบัติที่มีความเสี่ยงสูงหรือ อาจคาดไม่ถึง หรือเหตุภัยพิบัติซ้ำซ้อน การค้นหาผู้ประสบเหตุอาจมีความล่าช้า อันเนื่องมาจากเจ้าหน้าที่ประเมินตามที่ได้รับแจ้งไปก่อน หรืออุปกรณ์เครื่องมือและวัสดุต่างๆ ที่มีขีดจำกัด ทั้งความสูง ความลึก ความกว้าง ของอาคารสถานที่ ความรุนแรงของภัยพิบัติ สารพิษ สารเคมี วัตถุอันตรายต่างๆ โดยต้องคำนึงถึงความปลอดภัยของเจ้าหน้าที่กู้ภัย ที่จะเข้าไปช่วยเหลือก่อน

๔.๕ เหตุภัยพิบัติที่เกิดขึ้น บางเหตุการณ์อาจต้องใช้เวลาเป็นชั่วโมง เป็นวัน หรืออาจหลายๆ วัน โดยแข่งกับเวลาเพื่อเข้าไปช่วยเหลือผู้ประสบเหตุ ที่รอดชีวิตแต่ติดค้างอยู่ในอาคารหรือบริเวณภัยพิบัติ จำเป็นต้องใช้เจ้าหน้าที่กู้ภัย สลับเปลี่ยนหมุนเวียน เป็นทีมๆ เข้าไปปฏิบัติหน้าที่ จนเจ้าหน้าที่กู้ภัย สลับเปลี่ยนหมุนเวียน จนมีความเหนื่อยล้าอ่อนแรง จากการปฏิบัติหน้าที่ เพื่อให้งานมีความต่อเนื่อง การกู้ภัยในที่อับอากาศ ซึ่งอาจจะต้องใช้เครื่องช่วยหายใจ SCBA ที่มีเวลาอยู่จำกัดเข้าไปนานมากไม่ได้ และต้องคอยเปลี่ยนเครื่องช่วยหายใจและคอยเติมอากาศให้เพียงพอ

## ๕.๒ แนวคิด ๔ M เป็นทฤษฎีการบริหารโครงการที่จะต้องคำนึงถึง ๔ องค์ประกอบ คือ

๑. MAN คน การเลือกคนให้ถูกกับงาน ให้เหมาะสมกับเนื้องาน มีสุขภาพกายที่ดี ร่างกายที่ดีและสมบูรณ์แข็งแรง มีความรู้ความสามารถ มีทักษะ มีใจรัก และเสียสละในงานป้องกันและบรรเทาสาธารณภัย มีความรู้ในการใช้อุปกรณ์ประจำกาย และอุปกรณ์เครื่องมือต่างๆ

๒. MONEY งบประมาณ ใช้ให้คุ้มค่าเกิดประโยชน์สูงสุด มีค่าตอบแทน ค่าเสี่ยงภัย และสวัสดิการที่เหมาะสม การจัดหาอุปกรณ์ เครื่องมือเชื้อเพลิงที่ใช้ และอุปกรณ์สิ้นเปลืองต่างๆ ตลอดจนยานพาหนะพร้อมอุปกรณ์ชนิดต่างๆ เพื่อให้พร้อมทั้งภัยพิบัติในเขตเมืองหลวง ที่มีอาคารสูงขนาดใหญ่ และชุมชนหนาแน่น

๓. MATERIAL ทรัพยากร วัสดุ หรือวัตถุดิบ ต้องมีประสิทธิภาพพร้อมใช้งานอยู่เสมอ มีความทันสมัย และเหมาะสมกับสภาพของเมืองหลวงที่มีความหนาแน่นของประชากร และอาคารสูงเป็นจำนวนมาก

๔. MANAGEMENT การเลือกวิธีการบริหาร การวางแผนกลยุทธ์ การจัดการ การบริหารทีมงาน แบ่งงานเป็นหน้าที่ และความรับผิดชอบ

## ๖. กรอบแนวทางการดำเนินการและผู้มีส่วนเกี่ยวข้อง

จากการศึกษาวิเคราะห์ทำให้พบว่ามาตรการหรือแนวทางในการป้องกันปัญหา ความเสี่ยงต่อการเผชิญเหตุสาธารณภัยของชุมชนนั้นคือ

๑. การตรวจสอบและซ่อมบำรุง มีหน้าที่ตรวจสอบและจัดทำอุปกรณ์เครื่องมือในการจัดการระบบลมให้ระดับเพลิงออกตัวได้อย่างรวดเร็ว และพัฒนาอุปกรณ์ต่างๆ ในการตอบโต้



เหตุการณ์สาธารณสุขภัยต่างๆ ทั้งการดับเพลิงและกู้ภัยหรือการตอบโต้เหตุฉุกเฉินสารเคมี สามารถปฏิบัติได้อย่างดีและมีประสิทธิภาพ

๒. การสร้างความปลอดภัยให้แก่ชุมชนจึงเป็นเหตุผลสำคัญในแนวทางพัฒนาและสร้างการมีส่วนร่วมในการป้องกันและบรรเทาสาธารณสุขภัยของเจ้าหน้าที่สถานีดับเพลิงบางรักร่วมกับประชาชนชุมชนต่างๆ ในเขตพื้นที่รับผิดชอบ ตลอดจนได้คำนึงถึงความสำคัญของการสร้างเครือข่ายทางสังคมโดยเริ่มจากการเข้าถึงประชาชนในการประสานงานระหว่างคนในชุมชนในการร่วมมือกันวางแผนแนวทางในการพัฒนาชุมชน การเผยแพร่ความรู้และความเข้าใจให้ตระหนักถึงภัยอันตรายต่างๆ ที่อยู่ใกล้ตัวหรือจนถึงที่กำลังก่อตัวอย่างเงียบๆ ในชีวิตประจำวัน และ เรียนรู้ถึงภัยใกล้ตัว เช่น ภัยที่เกิดจากแก๊สหุงต้ม การตรวจและบำรุงรักษาสายไฟฟ้าภายในบ้าน การปฐมพยาบาลเบื้องต้น เมื่อพบผู้ประสบภัยในชุมชนก่อนที่จะมีแพทย์จะเดินทางมาถึง การร่วมกันวิเคราะห์จัดทำแผนเผชิญเหตุ แผนผังชุมชน โดยให้มีการคัดเลือกและแต่งตั้งคนในชุมชนร่วมเป็นอาสาสมัครรับผิดชอบในการติดต่อประสานงานหรือแจ้งเหตุ โดยเน้นให้ประชาชนได้ทราบถึงแนวทางป้องกันเพื่อความปลอดภัยต่อตนเอง ทรัพย์สิน และสภาพแวดล้อมจากภัยประเภทต่างๆ โดยสถานีดับเพลิงบางรักจะจัดการฝึกอบรมทบทวนเจ้าหน้าที่ดับเพลิงให้มีความรู้และทักษะเกี่ยวกับการป้องกันและบรรเทาสาธารณสุขภัยเพื่อทำการฝึกอบรม เผยแพร่ให้แก่ประชาชน/ชุมชนในเขตพื้นที่รับผิดชอบ โดยมีแผนการปฏิบัติการ (การนำเสนอโครงการ) ดังนี้

### ขั้นตอนที่ ๑ การเตรียมความพร้อมในการดำเนินงาน

กิจกรรมหลัก	รายละเอียดกิจกรรม	ผู้รับผิดชอบ
๑. การประเมินความเสี่ยงและความต้องการการกู้ภัยในชุมชน	๑.๑ ประเมินความเสี่ยง ๑.๒ วิเคราะห์ข้อมูลเพื่อเสนอความเป็นไปได้ของการกู้ภัยเชิงเทคนิค ๑.๓ กำหนดหลักเกณฑ์ระดับความเสี่ยง ๑.๔ กำหนดประเภทที่มุกู้ภัยที่ต้องการ	หัวหน้าชุดปฏิบัติการดับเพลิงทั้ง ๔ ชุด
๒. การวางแผน	๒.๑ จัดตั้งคณะกรรมการในการวางแผนเพื่อทำการพัฒนาแผน ๒.๒ ระบุศักยภาพในปัจจุบัน ๒.๓ จัดเตรียมแนวทางการปฏิบัติ ๒.๔ ระบุโครงสร้างการจัดการ ๒.๕ จัดทำแผนงานด้านทรัพยากรมนุษย์ ๒.๖ ระบุเครื่องมือและยานพาหนะที่จำเป็น ๒.๗ ระบุข้อกำหนดด้านการฝึกอบรม ๒.๘ พิจารณาแผนสำหรับการจัดการฝึกอบรมทบทวน	หัวหน้าชุดปฏิบัติการดับเพลิงทั้ง ๔ ชุด

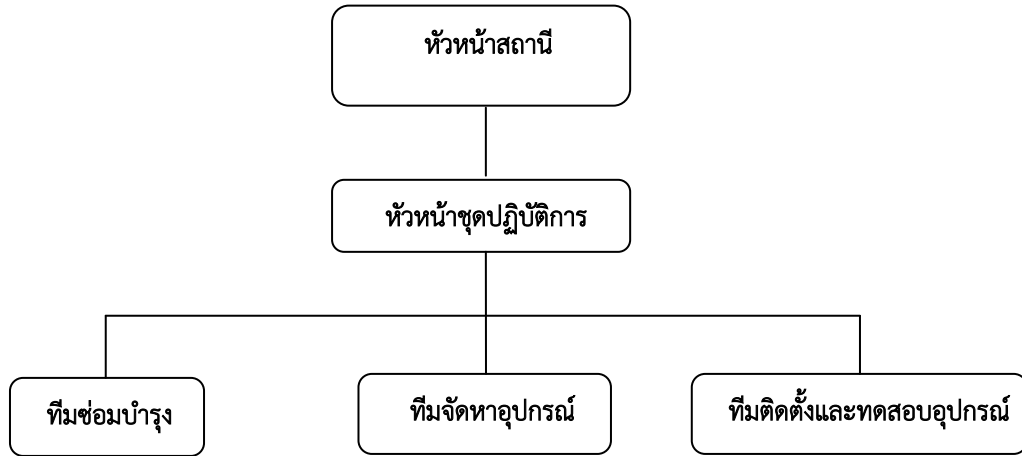
กิจกรรมหลัก	รายละเอียดกิจกรรม	ผู้รับผิดชอบ
	๒.๙ ประมาณการค่าใช้จ่ายของทีมและจัดทำแผนงบประมาณ ๒.๑๐ ขอรับการสนับสนุนจากผู้บริหาร ๒.๑๑ ขอความร่วมมือจากประชาชน	
๓. การจัดทีมปฏิบัติการพิเศษ	๓.๑ คัดเลือกเจ้าหน้าที่ประจำสถานีดับเพลิง ๓.๒ ฝึกอบรมทบทวนด้านการช่างให้ชำนาญ ๓.๓ จัดซื้ออุปกรณ์การซ่อมบำรุงที่จำเป็น ๓.๔ จัดซื้อยานพาหนะที่จำเป็น	หัวหน้าชุดปฏิบัติการดับเพลิงทั้ง ๔ ชุด
๔. การตรวจสอบและซ่อมบำรุง	๔.๑ ตรวจสอบและซ่อมบำรุงอุปกรณ์ดับเพลิงและกู่ภัยหรือการตอบโต้เหตุฉุกเฉิน ๔.๒ ติดตั้งอุปกรณ์ เพิ่มแรงดันลมสำหรับเชื่อมต่อเข้ากับถังพักในส่วนควบคุมระบบเบรกของรถดับเพลิง และรถกู่ภัย เพื่อให้การออกปฏิบัติหน้าที่ ได้ด้วยความรวดเร็ว ๔.๓ จัดซื้ออุปกรณ์ต่างๆ ที่จำเป็นในการพัฒนาให้ดีขึ้น	หัวหน้าชุดปฏิบัติการดับเพลิงทั้ง ๔ ชุด

## ขั้นตอนที่ ๒ การเตรียมแผนการดำเนินการ

๑. จัดทำคำสั่งรายชื่อเจ้าหน้าที่และความรับผิดชอบ ของแต่ละชุดในสถานีดับเพลิง
๒. จัดทำกรอบแนวทางการฝึกการใช้งานของอุปกรณ์ต่างๆ ของรถดับเพลิงและกู่ภัยให้เป็นขั้นตอนต่างๆ การทำงานของแต่ละอุปกรณ์ภายในสถานีดับเพลิง และส่งไปอบรมเพิ่มเติม เพื่อเพิ่มพูนความรู้ในการจัดการประกอบ ติดตั้ง หรือซ่อมบำรุง เพื่อให้เกิดความชำนาญและเชี่ยวชาญเฉพาะด้านให้มากยิ่งขึ้น
๓. จัดให้มีการฝึกการใช้งานอุปกรณ์ต่างๆ และการบำรุงรักษา เพื่อให้เกิดความชำนาญทุกนาย
๔. เมื่อมีเหตุการณ์ภัยพิบัติในพื้นที่จริง ให้เจ้าหน้าที่ที่ได้รับมอบหมายไว้ ออกปฏิบัติหน้าที่พร้อมอุปกรณ์ โดยมีการประสานงานในทีมเดียวกันและแต่ละทีมที่มีประสิทธิภาพ

### ขั้นตอนที่ ๓ การดำเนินการ

การแบ่งทีมภายในสถานีดับเพลิงบางรัก กองปฏิบัติการดับเพลิง ๑



ถือเป็นการเตรียมความพร้อมทั้งด้านกำลังพลและด้านวัสดุและอุปกรณ์ ให้กับเจ้าหน้าที่ตรวจสอบและจัดทำอุปกรณ์เครื่องมือในการจัดการระบบลมให้รถดับเพลิงออกตัวได้อย่างรวดเร็ว ปฏิบัติงานดังนี้

การปฏิบัติตามระเบียบประจำวันของแต่ละวัน หัวหน้าสถานีได้มอบหมายให้หัวหน้าชุดปฏิบัติการทั้ง ๔ ชุด ควบคุมสั่งการชุดปฏิบัติการที่เข้าเวรผลัดเช้าคือ ๐๘.๐๐-๒๐.๐๐ น. ในแต่ละวัน โดยกำหนดหน้าที่การปฏิบัติให้ชัดเจนเพื่อการปฏิบัติได้อย่างมีประสิทธิภาพ โดยกำหนดหน้าที่การเข้าปฏิบัติงานดังนี้

๑. หัวหน้าชุดปฏิบัติการ ตรวจสอบเช็คชื่อเวรปฏิบัติการ และทดสอบรถและอุปกรณ์ ภายในสถานีดับเพลิงพร้อมกำหนดหน้าที่การปฏิบัติดังนี้

- ตรวจสอบความพร้อมของอุปกรณ์และทดลองเครื่องยนต์ ของรถดับเพลิง
- ตรวจสอบเช็คอุปกรณ์ประจำรถดับเพลิงและกุญแจ ตามหน้าที่ที่แต่ละคนได้รับมอบหมาย
- ตรวจสอบเช็คชุดดับเพลิง ถัง SCBA พร้อมอุปกรณ์ และอุปกรณ์ป้องกันภัยส่วนบุคคล

๒. ทีมซ่อมบำรุง มีหน้าที่ตรวจสอบและจัดทำอุปกรณ์เครื่องมือในการจัดการระบบลมให้รถดับเพลิงออกตัวได้อย่างรวดเร็ว

๓. ทีมจัดหาอุปกรณ์ มีหน้าที่จัดทำบันทึกข้อความเพื่อจัดหาอุปกรณ์ที่จำเป็น

๔. ทีมติดตั้งและทดสอบอุปกรณ์ มีหน้าที่ประกอบ จัดทำอุปกรณ์เสริม พร้อมติดตั้งระบบให้กับรถดับเพลิงหรือรถกุญแจ



### ๗. ระยะเวลาการดำเนินการ

การดำเนินการ ๖ เดือน

### ๘. งบประมาณ

๑. อุปกรณ์เพิ่มแรงดัน ๑,๒๐๐ บาท ต่อ คัน
๒. ชุดถังพักเติมลม ชนิดเคลื่อนที่ได้ ๒,๕๐๐ บาท

### ๙. แนวทางการประเมินผล

ผลผลิตและผลลัพธ์

#### ๑.๑ ระดับผลผลิต (Output)

- ให้เจ้าหน้าที่มีความรู้ความสามารถเฉพาะทางเพิ่มขึ้น สามารถนำความรู้และแผนไปปรับใช้ในการจัดการกับภัยพิบัติได้อย่างมีประสิทธิภาพ การจัดทีมแบ่งหน้าที่โดยชัดเจน

## ๑.๒ ระดับผลลัพธ์ (Outcome)

- ลดความสูญเสียชีวิตและทรัพย์สินของประชาชน ทั้งยังสามารถจัดการกับสาธารณภัยได้ด้วยเวลาไม่นาน

## ๑๐. ข้อเสนอแนะ

- ๑ จัดหางบประมาณฉุกเฉินเร่งด่วน เมื่อเกิดภัยพิบัติ
๒. ตั้งงบประมาณจัดซื้ออุปกรณ์ที่ต้องใช้กับงาน ที่ต้องทันสมัย เพื่อทดแทนอุปกรณ์ที่มีการใช้งานมานาน
๓. จัดให้มีโครงการฝึกอบรม ทบทวน และเสริมความรู้ใหม่อย่างต่อเนื่อง
๔. จัดงบประมาณในการดูแลรักษา ตรวจสอบซ่อมอุปกรณ์เครื่องมือเครื่องใช้ให้พร้อมใช้งานอยู่เสมอ
๕. การจัดงบประมาณ ดูแลช่วยเหลือ อย่างเป็นระบบและต่อเนื่องในการช่วยเหลือด้านสวัสดิการ กรณีผู้ปฏิบัติได้รับบาดเจ็บหรือเสียชีวิตจากการปฏิบัติงานกู้ภัย