

รายงานส่วนบุคคล
(Individual Study)

เรื่อง การจัดการความรู้เรื่องการจัดการขยะมูลฝอย
ณ แหล่งกำเนิด (ต้นทาง) ของสำนักสิ่งแวดล้อม
โดยใช้หลักการ 3Rs

จัดทำโดย นางสาวพิชญามนต์ ศรีศิริเล็ก
ตำแหน่ง นักจัดการงานทั่วไปชำนาญการ
สังกัด ฝ่ายบริหารงานทั่วไป กองจัดการคุณภาพอากาศและเสียง
สำนักสิ่งแวดล้อม

รายงานนี้เป็นส่วนหนึ่งของการฝึกอบรม
หลักสูตรนักบริหารมหานครระดับต้น รุ่นที่ ๓๔
สถาบันพัฒนาข้าราชการกรุงเทพมหานคร
ประจำปีงบประมาณ พ.ศ. ๒๕๖๒

คำนำ

รายงานส่วนบุคคล (Individual Study) เรื่อง การจัดการความรู้เรื่องการจัดการขยะมูลฝอย ณ แหล่งกำเนิด (ต้นทาง) ของสำนักสิ่งแวดล้อม โดยใช้หลักการ 3Rs ฉบับนี้เป็นส่วนหนึ่งของการฝึกอบรมหลักสูตรนักบริหารมหานคร ระดับต้น รุ่นที่ ๓๔ จัดทำขึ้นเพื่อแก้ไขปัญหาการจัดการขยะของสำนักสิ่งแวดล้อมให้สามารถบรรลุวัตถุประสงค์และเป้าหมายของหน่วยงานในการลดและคัดแยกขยะนำกลับไปใช้ประโยชน์ได้อย่างคุ้มค่า เป็นองค์กรต้นแบบในการจัดการสิ่งแวดล้อมและสามารถขยายผลสู่หน่วยงานอื่น อันจะเกิดผลดีต่อการบริหารจัดการขยะของกรุงเทพมหานคร ช่วยลดปริมาณขยะและลดค่าใช้จ่ายในการกำจัดขยะกรุงเทพมหานคร

ผู้นำเสนอรายงานส่วนบุคคลขอขอบพระคุณอาจารย์สายชล เพชรตระหง่าน ผู้อำนวยการกองวิเคราะห์งบประมาณ ๓ สำนักงบประมาณกรุงเทพมหานคร ที่ให้ความอนุเคราะห์เป็นที่ปรึกษาและให้คำแนะนำในการจัดทำรายงานส่วนบุคคลให้สำเร็จลุล่วงไปด้วยดี และหวังว่ารายงานส่วนบุคคลฉบับนี้จะเป็นประโยชน์ต่อผู้ที่สนใจและผู้ที่ศึกษาค้นคว้าต่อไป

พิชญามณต์ ศรีศิริเล็ก

๒๘ มกราคม ๒๕๖๒

สารบัญ

	หน้า
ชื่อเรื่อง การจัดการความรู้เรื่องการจัดการขยะมูลฝอย ณ แหล่งกำเนิด(ต้นทาง) ของสำนักสิ่งแวดล้อมโดยใช้หลักการ ๓Rs	๑
หลักการและเหตุผล	๑
วัตถุประสงค์	๓
เป้าหมาย	๓
ความรู้ที่นำมาใช้ในการจัดทำรายงานฯ	๓
• นโยบายและแผนด้านการจัดการมูลฝอยของกรุงเทพมหานคร	๓
• แนวคิดเกี่ยวกับการจัดการความรู้	
- การจัดการความรู้	๔
- ความรู้เรื่องการจัดการขยะมูลฝอย	๔
- การลดและคัดแยกขยะด้วยหลักการ ๓Rs	๕
- ระบบการคัดแยกขยะมูลฝอยของกรุงเทพมหานคร	๕
• การวิเคราะห์สภาพแวดล้อมของหน่วยงาน (SWOT Analysis)	๖
• หลักการบริหารงานด้วยวงจรคุณภาพ PDCA หรือวงจรเดมมิง (Deming Cycle)	๘
กรอบแนวทางการดำเนินการและผู้มีส่วนเกี่ยวข้อง	๙
ระยะเวลาการดำเนินการ	๑๑
งบประมาณ	๑๑
แนวทางการติดตามและประเมินผล	๑๑
ข้อเสนอแนะ	๑๒

๑. **ชื่อเรื่อง** การจัดการความรู้เรื่องการจัดการขยะมูลฝอย ณ แหล่งกำเนิด (ต้นทาง) ของสำนักสิ่งแวดล้อมโดยใช้หลักการ 3Rs

๒. หลักการและเหตุผล

ประเทศไทยมีแผนยุทธศาสตร์ชาติ ระยะ ๒๐ ปี (พ.ศ.๒๕๖๑-๒๕๘๐) ซึ่งมีวิสัยทัศน์ในการพัฒนาประเทศให้มีความมั่นคง มั่งคั่ง ยั่งยืน เป็นประเทศพัฒนาแล้ว ด้วยการพัฒนาตามหลักปรัชญาของเศรษฐกิจพอเพียง โดยวางอนาคตของประเทศไทยด้านสิ่งแวดล้อมได้ว่าเศรษฐกิจและสังคมพัฒนาอย่างเป็นมิตรกับสิ่งแวดล้อม เมื่อวันที่ ๒๕ กันยายน ๒๕๕๗ รัฐบาลประกาศให้การจัดการขยะเป็นวาระแห่งชาติ โดยมีแผนแม่บทการบริหารจัดการขยะมูลฝอยของประเทศ พ.ศ. ๒๕๕๙-๒๕๖๔ กำหนดกรอบการจัดการขยะมูลฝอยอย่างบูรณาการด้วยหลักการ 3Rs (Reduce, Reuse, Recycle) เพื่อให้เกิดการใช้น้อย การใช้ซ้ำ และการนำกลับมาใช้ใหม่ของขยะมูลฝอยที่เกิดขึ้น ณ แหล่งกำเนิด ปรับเปลี่ยนพฤติกรรมของประชาชนในการจัดการขยะมูลฝอย การบริโภคที่เป็นมิตรกับสิ่งแวดล้อม สร้างจิตสำนึกให้เยาวชนและประชาชนให้เกิดวินัยลดการบริโภคที่ฟุ่มเฟือย เพื่อลดการเกิดขยะและของเสียอันตราย ณ แหล่งกำเนิด และแผนพัฒนากรุงเทพมหานคร ระยะ ๒๐ ปี (พ.ศ.๒๕๕๖-๒๕๗๕) กำหนดวิสัยทัศน์ให้กรุงเทพฯ เป็นมหานครแห่งเอเชีย (Bangkok : Vibrant of Asia) มียุทธศาสตร์ในการพัฒนากรุงเทพมหานคร ๗ ด้าน ซึ่ง ๑ ใน ๗ คือยุทธศาสตร์ด้านมหานครปลอดภัย มิติที่ ๑.๑ ปลอดภัยพิชเป้าหมายที่ ๑.๑.๒ กำหนดให้กรุงเทพมหานครมีการลดและควบคุมปริมาณมูลฝอยที่แหล่งกำเนิดและเพิ่มประสิทธิภาพการจัดการ มูลฝอยตั้งแต่แหล่งกำเนิดจนถึงการกำจัดอย่างถูกต้องตามหลักวิชาการ

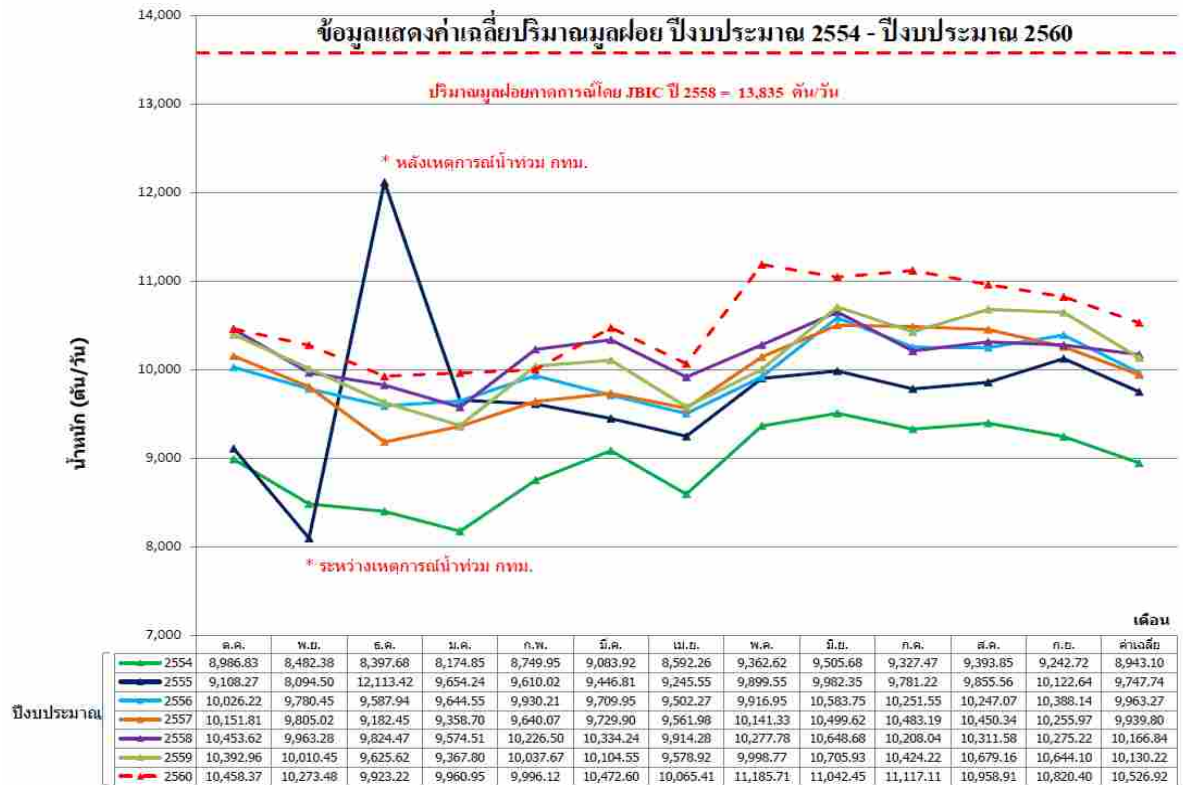
สำนักสิ่งแวดล้อมเป็นหน่วยงานหลักในการจัดการสิ่งแวดล้อมของกรุงเทพมหานคร มีวิสัยทัศน์เป็น “องค์กรหลักในการจัดการสิ่งแวดล้อม ส่งเสริมการอนุรักษ์พลังงานเพื่อให้กรุงเทพมหานครมีความร่มรื่น สะอาดและมีสิ่งแวดล้อมที่ดี” ภารกิจหลักที่สำคัญประกอบด้วย การจัดการมูลฝอย ของเสียอันตรายและสิ่งปฏิกูลอย่างถูกสุขลักษณะและเป็นมิตรกับสิ่งแวดล้อม ด้วยการลดปริมาณมูลฝอยและนำของเสียกลับไปใช้ประโยชน์ การเพิ่มพื้นที่สีเขียว ปรับปรุงภูมิทัศน์เมืองให้สวยงาม การเพิ่มประสิทธิภาพในการควบคุมและลดมลพิษทางอากาศและเสียง การรับมือผลกระทบจากการเปลี่ยนแปลงสภาพภูมิอากาศ ลดปัญหาภาวะโลกร้อนและส่งเสริมการอนุรักษ์พลังงานและพลังงานทดแทน โดยมีแผนปฏิบัติราชการประจำปีของหน่วยงานที่สอดคล้องเชื่อมโยงกับแผนยุทธศาสตร์ชาติระยะ ๒๐ ปี แผนพัฒนากรุงเทพมหานคร ตอบสนองต่อนโยบายรัฐบาลและผู้บริหารกรุงเทพมหานคร ในการจัดการปัญหาด้านสิ่งแวดล้อมของกรุงเทพมหานคร โดยเฉพาะการจัดการขยะมูลฝอย ซึ่งมีแนวทางในการจัดการมูลฝอยทั้งต้นทาง กลางทางและปลายทาง ดังนี้

ต้นทาง คือ แหล่งกำเนิด โดยส่งเสริมให้ประชาชนลดการผลิตมูลฝอย โดยการใช้ซ้ำ นำกลับมาใช้ใหม่ ส่งเสริมให้ประชาชนคัดแยกมูลฝอย เพื่อให้สามารถนำไปใช้ประโยชน์ตามศักยภาพต่อไป ไม่ว่าจะเป็นวัสดุรีไซเคิล การนำมูลฝอยอินทรีย์ผลิตปุ๋ย น้ำหมักชีวภาพ เป็นต้น

กลางทาง คือ การให้บริการจัดเก็บและเก็บขนมูลฝอยอย่างมีประสิทธิภาพ ไม่ให้มีมูลฝอยตกค้างซึ่งส่งผลกระทบต่อสภาพแวดล้อมและสุขอนามัยของประชาชน ลดเรื่องร้องเรียนและการให้บริการด้วยใจ

ปลายทาง คือ การนำมูลฝอยกลับมาใช้ประโยชน์และเหลือกำจัดทิ้งให้น้อยที่สุด เมื่อมูลฝอยเข้าสู่ระบบกำจัดที่ปลายทาง ณ ศูนย์กำจัดมูลฝอย

สถิติการจัดเก็บและกำจัดมูลฝอยของกรุงเทพมหานคร ปีงบประมาณ พ.ศ.๒๕๖๐ มีปริมาณขยะเฉลี่ย ๑๐,๕๒๖ ตันต่อวันเพิ่มขึ้นจากปีงบประมาณ พ.ศ.๒๕๕๙ ในปริมาณเฉลี่ยมากถึง ๓๙๖ ตันต่อวัน และเพิ่มขึ้นจากปีงบประมาณ พ.ศ.๒๕๕๘ ในปริมาณเฉลี่ยมากถึง ๓๖๐ ตันต่อวัน และมีแนวโน้มเพิ่มขึ้นอย่างต่อเนื่อง จากการเจริญเติบโตของเมืองที่เป็นศูนย์กลางทางเศรษฐกิจของประเทศ ประชากรเพิ่มขึ้น เกิดการบริโภคมากขึ้น



ที่มา : กองนโยบายและแผนงาน สำนักสิ่งแวดล้อม, ๒๕๖๐

จากข้อมูลปริมาณขยะมูลฝอยที่เพิ่มสูงขึ้นดังกล่าวข้างต้น เป็นปัญหาและอุปสรรคที่ทำให้สำนักสิ่งแวดล้อมยังไม่บรรลุเป้าหมายตามแผนปฏิบัติการประจำปีของหน่วยงานที่กำหนดตัวชี้วัดร้อยละของปริมาณมูลฝอยที่จัดเก็บได้ลดลง และพบปัญหาว่าข้าราชการและบุคลากรของหน่วยงานภาครัฐบางส่วนยังไม่ปรับเปลี่ยนพฤติกรรมในการลดและคัดแยกขยะกลับไปใช้ประโยชน์ ทำให้ปริมาณขยะของหน่วยงานที่ต้องนำไปกำจัดเพิ่มสูงขึ้น จึงจำเป็นต้องหามาตรการและกิจกรรมมาช่วยสนับสนุนให้บรรลุเป้าหมายที่กำหนดไว้ โดยเริ่มจากการจัดการมูลฝอยที่ต้นทางอย่างจริงจังภายในส่วนราชการของสำนักสิ่งแวดล้อมก่อน แล้วขยายผลไปยังภาคส่วนต่าง ๆ จึงเป็นที่มาของการจัดการความรู้เรื่องการจัดการขยะมูลฝอย ณ แหล่งกำเนิด (ต้นทาง) ของสำนักสิ่งแวดล้อมโดยใช้หลักการ ๓Rs เพื่อส่งเสริมให้ทุกคนในองค์กรมีส่วนร่วมในการลด คัดแยกขยะมูลฝอยและนำกลับมาใช้ประโยชน์ที่แหล่งกำเนิด เกิดการปรับเปลี่ยนพฤติกรรมบริโภคที่เป็นมิตรกับสิ่งแวดล้อม มีการคัดแยกขยะก่อนทิ้ง สร้างสภาพแวดล้อมที่ดี บุคลากรมีคุณภาพชีวิตที่ดี และเพื่อให้สำนักสิ่งแวดล้อมเป็นองค์กรต้นแบบการจัดการขยะมูลฝอย ณ แหล่งกำเนิด (ต้นทาง) ที่เป็นแบบอย่างที่ดีแก่ประชาชน องค์กรภาครัฐและเอกชน สร้างภาพลักษณ์ที่ดีให้กับองค์กรเพื่อส่งเสริมและสนับสนุนให้กรุงเทพมหานครเป็นมหานครที่มีการจัดการขยะมูลฝอยอย่างยั่งยืน ลดผลกระทบต่อสิ่งแวดล้อมและการเปลี่ยนแปลงสภาพภูมิอากาศ

๓. วัตถุประสงค์

๓.๑ เพื่อให้สำนักสิ่งแวดล้อมมีแนวทางการพัฒนาระบบการจัดการขยะมูลฝอย ณ แหล่งกำเนิด (ต้นทาง) ตามหลักการ ๓Rs ใช้ในการปฏิบัติงานในหน่วยงานและขยายผลไปสู่หน่วยงานอื่นและชุมชนของกรุงเทพมหานคร

๓.๒ เพื่อให้มีการคัดแยกขยะกลับไปใช้ประโยชน์เพิ่มขึ้น

๓.๓ เพื่อลดปริมาณขยะที่ต้องนำไปกำจัด

๔. เป้าหมาย

๔.๑ จัดทำแนวทางการพัฒนาระบบการจัดการขยะมูลฝอย ณ แหล่งกำเนิด (ต้นทาง) ของสำนักสิ่งแวดล้อมโดยใช้หลักการ ๓Rs ภายในระยะเวลา ๒ เดือน

๔.๒ ร้อยละของการคัดแยกขยะกลับไปใช้ประโยชน์เฉลี่ยเพิ่มขึ้น เมื่อเทียบกับปี ๒๕๖๐

๔.๓ ปริมาณขยะที่นำไปกำจัดเฉลี่ยลดลง เมื่อเทียบกับปี พ.ศ.๒๕๖๐

๕. ความรู้ที่นำมาใช้ในการจัดทำรายงานฯ

ผู้นำเสนอรายงานส่วนบุคคลได้นำแนวคิด ทฤษฎี กฎหมายและนโยบายที่เกี่ยวข้องมาใช้ในการดำเนินการ ดังต่อไปนี้

๕.๑ นโยบายและแผนด้านการจัดการมูลฝอยของกรุงเทพมหานคร

๕.๑.๑ นโยบายผู้ว่าราชการกรุงเทพมหานคร (พลตำรวจเอกอัศวิน ขวัญเมือง) “Now ผลักดันทันใจ แก้ไขทันที” นโยบายที่ ๑ (CLEAN) : บ้านเมืองสะอาด การบริหารราชการใสสะอาด โดยปลูกจิตสำนึกร่วมกันดูแลรักษาพื้นที่ให้สวยงามเป็นระเบียบ และนำขยะกลับมาใช้ประโยชน์

๕.๑.๒ ปลัดกรุงเทพมหานครเห็นชอบให้ทุกหน่วยงานของกรุงเทพมหานคร ดำเนินการลดและคัดแยกขยะมูลฝอยโดยนำกลับมาใช้ประโยชน์ใหม่เพื่อเป็นแบบอย่างแก่หน่วยงานภาครัฐ เอกชนและประชาชนทั่วไป โดยเจ้าหน้าที่ทุกคนมีส่วนร่วมและสามารถให้คำแนะนำแก่ประชาชนได้ ตามหนังสือสำนักสิ่งแวดล้อม ที่ กท.๑๐๐๒/๑๘๖๒ ลงวันที่ ๘ เมษายน ๒๕๕๘

๕.๑.๓ แผนพัฒนากรุงเทพมหานคร ระยะ ๒๐ ปี ระยะที่ ๒ (พ.ศ.๒๕๖๑-๒๕๖๕) กำหนดให้การจัดการมูลฝอยของกรุงเทพมหานครเป็นการจัดการทรัพยากรโดยส่งเสริมการลด คัดแยกมูลฝอยและนำกลับมาใช้ประโยชน์ที่แหล่งกำเนิดโดยประชาชนทุกภาคส่วนมีส่วนร่วม โดยปี ๒๕๖๕ มีเป้าหมาย คือร้อยละของปริมาณมูลฝอย คัดแยกที่แหล่งกำเนิดเพิ่มขึ้นไม่น้อยกว่าร้อยละ ๓๐ เมื่อเทียบกับปี พ.ศ.๒๕๕๖ และปริมาณมูลฝอยที่จัดเก็บได้ลดลงไม่น้อยกว่าร้อยละ ๑๐ เมื่อเทียบกับปี พ.ศ. ๒๕๕๖

๕.๑.๔ แผนกำจัดมูลฝอยของกรุงเทพมหานคร ๒๐ ปี (พ.ศ.๒๕๕๘-๒๕๗๘) โดยในปี ๒๕๗๘ มีเป้าหมายในการเพิ่มระบบกำจัดขยะโดยนำไปใช้ประโยชน์ ลดการฝังกลบให้ต่ำกว่าร้อยละ ๕๐

๕.๑.๕ แผนบริหารจัดการขยะมูลฝอยของกรุงเทพมหานคร พ.ศ. ๒๕๕๘ - ๒๕๖๒ ภายใต้แนวคิดขยะเป็นทรัพยากร ส่งเสริมการนำกลับมาใช้ใหม่อย่างคุ้มค่าภายใต้การมีส่วนร่วมของทุกภาคส่วนและจัดการด้วยเทคโนโลยีที่เป็นมิตรกับสิ่งแวดล้อม การลดและควบคุมปริมาณมูลฝอยที่แหล่งกำเนิดและเพิ่มประสิทธิภาพการจัดการมูลฝอยตั้งแต่แหล่งกำเนิดจนถึงการกำจัดอย่างถูกต้องตามหลักวิชาการ

๕.๒ แนวคิดเกี่ยวกับการจัดการความรู้

๕.๒.๑ การจัดการความรู้

دنۇڧنڭ (๒๕๕๖) ได้ให้ความหมายการจัดการความรู้ หมายถึง การรวบรวมองค์ความรู้ที่มีอยู่ซึ่งกระจัดกระจายอยู่ในตัวของบุคคล หรือเอกสารมาพัฒนาให้เป็นระบบ เพื่อให้ทุกคนในองค์กรสามารถเข้าถึงความรู้และพัฒนาตนเองให้เป็นผู้มีความรู้ได้ รวมทั้งปฏิบัติงานได้อย่างมีประสิทธิภาพ อันจะส่งผลให้องค์กรมีความสามารถในเชิงแข่งขันได้สูงสุด ซึ่งเป้าหมายสูงสุดของการจัดการความรู้ก็คือ การที่กลุ่มคนที่ดำเนินการจัดการความรู้ร่วมกัน จะมีชุดความรู้ของตนเองอันเกิดจากการสร้างร่วมกัน เพื่อใช้งานร่วมกัน และสามารถสร้างความรู้ขึ้นใช้เองอยู่ตลอดเวลา รวมทั้ง สามารถบูรณาการการจัดการความรู้ให้อยู่คู่กับทุกกิจกรรมของการทำงาน กลไกสำคัญประการหนึ่งที่จะทำให้การจัดการความรู้เกิดขึ้นได้ คือ การสร้างเครือข่ายการจัดการความรู้ให้เกิดขึ้น ซึ่งหมายถึง กลุ่มคนที่มีความสมัครใจจะแลกเปลี่ยนข่าวสารข้อมูลระหว่างกันหรือทำกิจกรรมร่วมกันอย่างอิสระ

นพ.วิจารณ์ พานิช ได้ให้ความหมายการจัดการความรู้ คือ เครื่องมือ เพื่อการบรรลุเป้าหมายอย่างน้อย ๔ ประการไปพร้อม ๆ กัน ได้แก่ ๑.บรรลุเป้าหมายของงาน ๒.บรรลุเป้าหมายการพัฒนาคน ๓.บรรลุเป้าหมายการพัฒนาองค์กรไปเป็นองค์กรเรียนรู้ และ ๔.บรรลุความเป็นชุมชนเป็นหมู่คณะ ความเอื้ออาทรระหว่างกันในที่ทำงาน

๕.๒.๒ ความรู้เรื่องการจัดการขยะมูลฝอย

ขยะหรือมูลฝอย คือ เศษกระดาษ เศษผ้า เศษอาหาร เศษสินค้า เศษวัตถุ ถุงพลาสติก ภาชนะที่ใส่อาหาร เถ้า มูลสัตว์ ซากสัตว์หรือ สิ่งอื่นใดที่เก็บกวาดจากถนน ตลาด ที่เลี้ยงสัตว์หรือที่อื่น และหมายความรวมถึงมูลฝอยติดเชื้อ มูลฝอยที่เป็นพิษ หรืออันตรายจากชุมชน โดยแบ่งขยะออกเป็น ๔ ประเภท ดังนี้

๑. ขยะอินทรีย์หรือขยะเศษอาหาร เป็นขยะที่เน่าเสียและย่อยสลายได้เร็ว สามารถนำมาหมัก ทำปุ๋ยได้ เช่น เศษผัก เปลือกผลไม้ เศษอาหาร ใบไม้ เศษเนื้อสัตว์ โดยจะทิ้งในถังสีเขียว

๒. ขยะรีไซเคิล เป็นขยะที่สามารถนำกลับไปแปรรูปเพื่อใช้ประโยชน์ใหม่ได้ เช่น ขวดพลาสติก ขวดแก้ว กระดาษ กระจกเครื่องดื่ม เศษพลาสติก เศษโลหะ อลูมิเนียม กลังเครื่องดื่มแบบยูเอชที โดยจะทิ้งในถังสีเหลือง

๓. ขยะอันตราย เป็นขยะที่มีองค์ประกอบหรือปนเปื้อนวัตถุอันตรายชนิดต่างๆ ซึ่งได้แก่ วัตถุระเบิด วัตถุไวไฟ วัตถุออกซิไดซ์ วัตถุมีพิษ วัตถุที่ทำให้เกิดโรค วัตถุกัมมันตรังสี วัตถุที่ทำให้เกิดการเปลี่ยนแปลงทางพันธุกรรม วัตถุกัดกร่อน วัตถุที่ก่อให้เกิดการระคายเคือง วัตถุอย่างอื่นไม่ว่าจะเป็นเคมีภัณฑ์หรือสิ่งอื่นใดที่อาจทำให้เกิดอันตราย แก่บุคคล สัตว์ พืช ทรัพย์สินหรือสิ่งแวดล้อม เช่น ถ่านไฟฉาย หลอดฟลูออเรสเซนต์ แบตเตอรี่ โทรศัพท์เคลื่อนที่ ภาชนะบรรจุสารกำจัดศัตรูพืช กระจกสเปรย์บรรจุสีหรือสารเคมี โดยจะทิ้งในถังสีส้ม

๔. ขยะทั่วไป เป็นขยะประเภทอื่นนอกเหนือจากขยะอินทรีย์ ขยะรีไซเคิล และขยะอันตราย มีลักษณะที่ย่อยสลายยากและไม่คุ้มค่าสำหรับการนำกลับมาใช้ประโยชน์ใหม่ เช่น ถุงขนมขบเคี้ยว ซองบะหมี่กึ่งสำเร็จรูป กระดาษห่ออาหาร ถุงพลาสติกเปื้อนเศษอาหาร กลังโฟม พอลียูรีเทนอาหาร เป็นต้น โดยจะทิ้งในถังสีน้ำเงิน

๕.๒.๓ การลดและคัดแยกขยะด้วยหลักการ ๓Rs

หลักการ ๓Rs ประกอบด้วย

๑. Reduce : ใช้น้อยหรือลดการใช้ หมายถึง การลดปริมาณการใช้ลงเท่าที่จำเป็น หลีกเลี่ยงการใช้อย่างฟุ่มเฟือยเพื่อลดการสูญเปล่าและลดปริมาณขยะมูลฝอยให้มากที่สุด เช่น การใช้ตะกร้าหรือถุงผ้าในการจับจ่ายซื้อของ ใช้ปืนโตหรือกล่องใส่อาหาร เพื่อลดปริมาณขยะพลาสติกและขยะโฟมซึ่งกำจัดและย่อยสลายยาก เป็นต้น

๒. Reuse : ใช้ซ้ำ หมายถึง การนำกลับมาใช้ใหม่อย่างคุ้มค่าโดยไม่ผ่านขบวนการแปรรูปหรือแปรสภาพ เช่น การใช้กระดาษสองหน้า การใช้ถ่ายไฟฉายแบบชาร์จใหม่ได้ การใช้ภาชนะที่ใช้ซ้ำได้ เช่น จาน แก้วน้ำส่วนตัว เป็นต้น

๓. Recycle : ใช้แปรรูปหรือแปรรูปใช้ใหม่ หมายถึง การนำขยะรีไซเคิลมาแปรรูปเป็นวัตถุดิบในกระบวนการผลิต หรือเพื่อผลิตเป็นผลิตภัณฑ์ใหม่ เช่น เศษแก้วนำมาหลอมเป็นแก้วใหม่ กระจกอะลูมิเนียมมาหลอมเป็นขาเทียม กล่องเครื่องดื่มยูเอชทีนำมาแปรรูปเป็นลังคา การนำขวดพลาสติกใส (PET) มาแปรรูปเป็นเสื้อผ้า เป็นต้น

๕.๒.๔ ระบบการคัดแยกขยะมูลฝอยของกรุงเทพมหานคร

กรุงเทพมหานครมีระบบการคัดแยกขยะมูลฝอยทั้ง ๔ ประเภท ได้แก่ ขยะอินทรีย์หรือขยะเศษอาหาร ขยะรีไซเคิล ขยะอันตรายและขยะทั่วไป โดยเน้นการจัดการที่แหล่งกำเนิด (ต้นทาง) ได้แก่ ครัวเรือน ชุมชน สถานศึกษา สถานประกอบการ หน่วยงานราชการ รัฐวิสาหกิจ อาคารพักอาศัย อาคารสำนักงาน ฯลฯ รมรณรงค์ส่งเสริมการลดและคัดแยกขยะตามหลักการ ๓Rs และให้ประชาชนใช้ประโยชน์จากการคัดแยกขยะ ๒ ประเภท คือ ขยะเศษอาหารและขยะรีไซเคิลอย่างคุ้มค่าและเหลือทิ้งให้กรุงเทพมหานคร โดยสำนักงานเขตจัดเก็บ ๒ ประเภท คือ ขยะอันตรายและขยะทั่วไปที่ต้องนำไปกำจัดอย่างถูกต้องตามหลักวิชาการต่อไป ตามภาพที่ ๑



ภาพที่ ๑ ระบบการคัดแยกมูลฝอยของกรุงเทพมหานคร (ที่มา : สำนักสิ่งแวดล้อม)

๕.๓ การวิเคราะห์สภาพแวดล้อมของหน่วยงาน (SWOT Analysis)

อัลเบิร์ต ฮัมฟรีย์ (Albert Humphrey) ผู้คิดค้นเทคนิค SWOT กล่าวไว้ว่าการวิเคราะห์จุดแข็ง จุดอ่อน โอกาสและอุปสรรค (SWOT Analysis) เป็นเครื่องมือในการประเมินสถานการณ์สำหรับองค์กรหรือโครงการ ซึ่งช่วยผู้บริหารกำหนดจุดแข็ง (S:Strength) และจุดอ่อน (W:Weakness) จากสภาพแวดล้อมภายใน รวมทั้งการประเมินโอกาส (O:Opportunity) และข้อจำกัด (T:Threat) จากสภาพแวดล้อมภายนอก สำหรับกำหนดแผนงานโครงการที่จะใช้เป็นแนวทางในการกำหนดวิสัยทัศน์และกำหนดกลยุทธ์เพื่อให้องค์กรพัฒนาไปในทางที่เหมาะสม

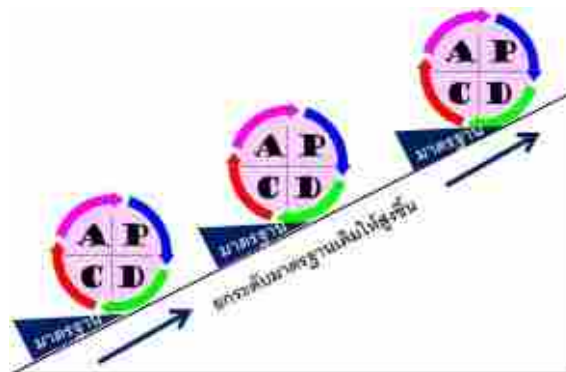
ดังนั้น ผู้เสนอรายงานส่วนบุคคลจึงใช้หลักการ SWOT Analysis ในการวิเคราะห์สภาพแวดล้อมภายในและภายนอกต่อการจัดการความรู้เรื่องการจัดการขยะมูลฝอย ณ แหล่งกำเนิด (ต้นทาง) ของสำนักสิ่งแวดล้อมโดยใช้หลักการ ๓Rs ดังนี้

	จุดแข็ง (Strength)	จุดอ่อน (Weakness)
<p>สภาพแวดล้อมภายใน</p>	<p>๑. ผู้บริหารสำนักสิ่งแวดล้อมมีวิสัยทัศน์กว้างไกล และให้ความสำคัญในเรื่องการลดและคัดแยกขยะภายในหน่วยงาน ซึ่งเป็นการจัดการขยะมูลฝอย ณ แหล่งกำเนิด โดยประกาศนโยบายสำนักงานสีเขียว (Green Office) จำนวน ๙ ข้อ หนึ่งในนั้นคือเรื่องของการลดและคัดแยกขยะมูลฝอยตามหลัก ๓ช (๓Rs) ใช้น้อย ใช้น้ำ ใช้อย่างประหยัดกลับมาใช้ใหม่ เป้าหมายของเสียเหลือศูนย์</p> <p>๒. บุคลากรมีความรู้ ความสามารถและมีประสบการณ์ด้านการจัดการขยะมูลฝอย</p> <p>๓. มีวัสดุอุปกรณ์ในการดำเนินการจัดการขยะภายในหน่วยงาน เช่น ถังขยะ ป้ายสติ๊กเกอร์ ขยะ ๔ ประเภท บอร์ดนิทรรศการ ฯลฯ</p> <p>๔. มีส่วนราชการที่สนับสนุนในการผลิตสื่อและประชาสัมพันธ์ เผยแพร่ความรู้ในกิจกรรมลดและคัดแยกขยะของหน่วยงานให้มีความน่าสนใจ เข้าใจ เข้าถึงได้ง่าย จำนวน ๒ ส่วนราชการ ได้แก่ กลุ่มงานสารสนเทศ กองนโยบายและแผนงาน และฝ่ายประชาสัมพันธ์ สำนักงานเลขานุการ</p> <p>๕. มีแผนบริหารจัดการขยะมูลฝอยของกรุงเทพมหานคร พ.ศ. ๒๕๕๘ - ๒๕๖๒ ภายใต้นโยบายขยะเป็นทรัพยากร ส่งเสริมการนำกลับมาใช้ใหม่อย่างคุ้มค่า</p>	<p>๑. เจ้าหน้าที่บางส่วนยังไม่ให้ความร่วมมือเนื่องจากขาดความรู้</p> <p>๒. ด้านสถานที่ที่มีพื้นที่จำกัด ไม่มีอาคารสำนักงานเป็นของตนเอง</p> <p>๓. การปรับเปลี่ยนโครงสร้างหน่วยงานและภารกิจงานด้านการจัดการมูลฝอย การลดและคัดแยกขยะ ถูกโอนย้ายไปอยู่อีกส่วนราชการ ทำให้การขับเคลื่อนกิจกรรมลดและคัดแยกขยะขาดความต่อเนื่อง</p>

	<p>๖. มีแผนปฏิบัติการราชการประจำปีของหน่วยงาน ประจำปี ๒๕๖๓ ที่กำหนดตัวชี้วัดในการจัดการ มูลฝอยที่ต้นทางอย่างมีประสิทธิภาพ โดยมีการ คัดแยกจากแหล่งกำเนิดและนำไปใช้ประโยชน์ เพิ่มขึ้นเทียบกับปี ๒๕๖๐</p>	
<p style="writing-mode: vertical-rl; transform: rotate(180deg);">สภาพแวดล้อมภายนอก</p>	<p>โอกาส (Opportunity)</p>	<p>ข้อจำกัด (Threat)</p>
	<p>๑. สอดคล้องกับมติคณะรัฐมนตรีที่เห็นชอบ โครงการ “ทำความดีด้วยหัวใจ ลดภัย สิ่งแวดล้อม” เมื่อวันที่ ๑๗ กรกฎาคม ๒๕๖๑ ซึ่งกำหนดมาตรการลด และคัดแยกขยะมูลฝอย ในหน่วยงาน ที่ทุกหน่วยงานภาครัฐต้อง ดำเนินงานพร้อมกันทั่วประเทศ โดยกำหนด เป็นตัวชี้วัดในการประเมินผลการปฏิบัติ ราชการประจำปีงบประมาณ พ.ศ. ๒๕๖๒ ของ หัวหน้าหน่วยงานภาครัฐ วัตถุประสงค์ เพื่อให้ทุกหน่วยงานภาครัฐมีการดำเนินงาน ด้านการลด และคัดแยกขยะมูลฝอย ในอาคารสำนักงานและพื้นที่ของหน่วยงานเพื่อ เป็นแบบอย่างที่ดีแก่ภาคเอกชนและประชาชน ในการมีส่วนร่วมในการป้องกันและแก้ไขปัญหา ขยะมูลฝอยของประเทศ</p> <p>๒. สอดคล้องกับแผนแม่บทการบริหารจัดการ ขยะมูลฝอยของประเทศ พ.ศ.๒๕๕๙-๒๕๖๔ กำหนดกรอบการจัดการขยะมูลฝอยอย่าง บูรณาการด้วยหลักการ ๓Rs เพื่อให้เกิดการใช้ น้อย ใช้ซ้ำและนำกลับมาใช้ใหม่ของขยะมูล ฝอยที่เกิดขึ้น ณ แหล่งกำเนิด ปรับเปลี่ยน พฤติกรรมการบริโภคที่เป็นมิตรกับสิ่งแวดล้อม และแผนยุทธศาสตร์ชาติ ระยะ ๒๐ ปี พ.ศ. ๒๕๖๑-๒๕๘๐ ด้านสร้างคุณภาพชีวิตที่เป็น มิตรกับสิ่งแวดล้อม</p>	<p>๑. เนื่องจากสำนักสิ่งแวดล้อมอาศัยอยู่อาคาร กรุงเทพมหานคร ๒ ซึ่งมีหลายหน่วยงาน ปฏิบัติงานอยู่ร่วมกัน มีประชาชนและ หน่วยงานอื่นเข้ามาติดต่อมากมาย ทำให้ไม่ สามารถควบคุมปริมาณขยะให้ลดลงได้</p> <p>๒. ร้านอาหารภายในอาคารกรุงเทพมหานคร ๒ (อาคารสำนักการโยธา อาคารสำนักการ ระบายน้ำ อาคารธานีนพรัตน์) ไม่ได้อยู่ในการ กำกับดูแลของสำนักสิ่งแวดล้อมทำให้การ ควบคุมปริมาณขยะโพงและพลาสติกเป็นไปได้ยาก</p>

๕.๔ หลักการบริหารงานด้วยวงจรคุณภาพ PDCA หรือวงจรเดมมิ่ง (Deming Cycle)

แนวคิดวงจรคุณภาพ PDCA คือ วงจรการควบคุมคุณภาพที่เน้นให้เกิดการดำเนินงานอย่างเป็นระบบเพื่อให้เกิดการพัฒนาประสิทธิภาพและการพัฒนาคุณภาพของการดำเนินงานอย่างต่อเนื่อง ดังแสดงใน ภาพที่ ๒



ภาพที่ ๒ แสดงวงจร PDCA กับการปรับปรุงอย่างต่อเนื่อง
(ที่มา : สถาบันเพิ่มผลผลิตแห่งชาติ <http://www.ftpi.or.th>)

วงจรคุณภาพ PDCA มีขั้นตอน ดังนี้

๑) Plan (การวางแผน) คือ ขั้นตอนการวางแผน กำหนดเป้าหมาย วัตถุประสงค์ในการดำเนินการ วิธีการ ขั้นตอนในการดำเนินการเพื่อให้งานบรรลุเป้าหมาย ครอบคลุมถึงการกำหนดกรอบหัวข้อที่ต้องการปรับปรุงเปลี่ยนแปลง รวมถึงการพัฒนาสิ่งใหม่ๆ การแก้ปัญหาที่เกิดขึ้นจากการปฏิบัติงาน ฯลฯ พร้อมทั้งพิจารณาว่ามีความจำเป็นต้องใช้ข้อมูลใดบ้างเพื่อการปรับปรุงเปลี่ยนแปลงนั้น โดยระบุวิธีการเก็บข้อมูลและกำหนดทางเลือกในการปรับปรุงให้ชัดเจน ในการวางแผนจะต้องทำความเข้าใจกับเป้าหมาย วัตถุประสงค์ให้ชัดเจน เป้าหมายที่กำหนดจะต้องเป็นไปตามวิสัยทัศน์ พันธกิจขององค์กร ซึ่งการวางแผนจะช่วยให้องค์กรสามารถคาดการณ์สิ่งที่จะเกิดขึ้นในอนาคต และช่วยลดความเสี่ยงต่างๆ ที่อาจเกิดขึ้นได้

๒) Do (การปฏิบัติ) คือ การปฏิบัติให้เป็นไปตามแผน วิธีการ ขั้นตอนที่กำหนดไว้ รวมถึงการปรับปรุงเปลี่ยนแปลงตามทางเลือกที่ได้กำหนดไว้ในขั้นตอนการวางแผน ซึ่งในขั้นตอนนี้ต้องมีการตรวจสอบระหว่างการปฏิบัติด้วยว่าได้ดำเนินไปในทิศทางที่ตั้งใจหรือไม่ เพื่อทำการปรับปรุงเปลี่ยนแปลงให้เป็นไปตามแผนการที่ได้วางไว้ และจะต้องเก็บข้อมูลที่เกี่ยวข้องกับการปฏิบัติงานไว้เป็นข้อมูลในการดำเนินงานขั้นต่อไปด้วย

๓) Check (การตรวจสอบ) คือ การประเมินผลการปฏิบัติงาน เพื่อให้ทราบว่าในขั้นตอนการปฏิบัติงานสามารถบรรลุเป้าหมายหรือวัตถุประสงค์ที่ได้กำหนดไว้หรือไม่ เพื่อให้ข้อมูลที่ได้จากการตรวจสอบเป็นประโยชน์สำหรับการปรับปรุงคุณภาพงานต่อไป

๔) Act (การปรับปรุง) คือ ขั้นตอนการแก้ไขปัญหาที่เกิดขึ้นหลังจากที่ได้ทำการตรวจสอบแล้ว การปรับปรุงที่เหมาะสมจะพิจารณาผลที่ได้จากการตรวจสอบ ซึ่งมีอยู่ ๒ กรณี คือ ผลที่เกิดขึ้นเป็นไปตามแผนที่วางไว้ หรือไม่เป็นไปตามแผนที่วางไว้ หากเป็นไปตามแผนที่วางไว้ ก็ให้นำแนวทางหรือกระบวนการปฏิบัตินั้นมาจัดทำให้เป็นมาตรฐาน พร้อมทั้งหาวิธีการที่จะปรับปรุงให้ดียิ่งขึ้นไปอีก ที่อาจทำให้สามารถบรรลุเป้าหมายได้เร็วกว่าเดิม หรือทำให้คุณภาพดียิ่งขึ้น แต่ถ้าหาก

ไม่เป็นไปตามแผนที่วางไว้ คือ ผลที่ได้ไม่บรรลุวัตถุประสงค์ตามแผนที่วางไว้ ควรนำข้อมูลที่รวบรวมไว้ มาวิเคราะห์และพิจารณาว่าควรจะดำเนินการอย่างไร เมื่อมีการดำเนินการตามวงจร PDCA ในรอบใหม่ ข้อมูลที่ได้จากการปรับปรุงจะทำให้การวางแผนมีคุณภาพเพิ่มขึ้นด้วย

จากหลักการบริหารงานด้วยวงจรคุณภาพ PDCA สามารถนำมาประยุกต์ใช้ในการจัดการความรู้เรื่องการจัดการขยะมูลฝอย ณ แหล่งกำเนิด(ต้นทาง) ของสำนักสิ่งแวดล้อมโดยใช้หลักการ ๓Rs ได้ดังนี้

Plan (การวางแผน) โดยการระดมความคิดจัดทำแผน กำหนดวัตถุประสงค์ เป้าหมาย ระยะเวลา สถานที่ดำเนินการ วิธีการ ขั้นตอนการดำเนินการ งบประมาณ วัสดุอุปกรณ์ที่ต้องใช้ กำหนดผู้รับผิดชอบ กลุ่มเป้าหมายที่เกี่ยวข้องว่าควรจะไปด้วยใครบ้าง มีการเก็บข้อมูลปริมาณขยะ การนำขยะกลับไปใช้ประโยชน์ของหน่วยงานปีก่อนย้อนหลังจากรายงานปริมาณมูลฝอยประจำเดือนของหน่วยงาน ในระบบสารสนเทศ Google drive เพื่อกำหนดเป็นตัวชี้วัดความสำเร็จของแผน

Do (การปฏิบัติ) เมื่อได้วางแผนการตามขั้นแรกไปเรียบร้อยแล้ว ก็เป็นขั้นตอนการปฏิบัติตามแผนหรือนำแผนสู่การปฏิบัติ โดยอบรมให้ความรู้บุคลากรภายในหน่วยงานให้ทราบแนวทางการดำเนินการก่อน แล้วนำแนวทางตามแผนลงสู่การปฏิบัติจริง มีการประชาสัมพันธ์เผยแพร่ความรู้อย่างต่อเนื่อง

Check (การตรวจสอบ) เป็นขั้นตอนที่ใช้เพื่อการตรวจสอบว่าการปฏิบัติงานดังกล่าวสามารถบรรลุวัตถุประสงค์และเป้าหมายตามที่กำหนดไว้ในแผนหรือไม่ โดยมีการประเมินติดตามผลอย่างต่อเนื่อง เก็บข้อมูลปริมาณขยะ และการนำขยะไปใช้ประโยชน์ตามกิจกรรมต่าง ๆ ทุกเดือน

Act (การปรับปรุง) คือ กรณีที่หากพบว่าการดำเนินการยังไม่สามารถบรรลุวัตถุประสงค์หรือเป้าหมายที่วางไว้ เช่น ไม่มีการคัดแยกขยะกลับไปใช้ประโยชน์ หรือปริมาณขยะไม่ลดลง ก็ต้องกลับไปยังขั้นตอนการวางแผน วิเคราะห์หาสาเหตุและกำหนดแนวทางดำเนินการใหม่

๖. กรอบแนวทางการดำเนินการและผู้มีส่วนเกี่ยวข้อง

๖.๑ แต่งตั้งคณะทำงานพัฒนาระบบการจัดการขยะมูลฝอย ณ แหล่งกำเนิด (ต้นทาง) ของสำนักสิ่งแวดล้อม จำนวน ๑๔ คน ประกอบด้วย รองผู้อำนวยการสำนักสิ่งแวดล้อมรับผิดชอบสำนักงานจัดการมูลฝอยและสิ่งปฏิกูล เป็นประธาน ผู้อำนวยการสำนักงานจัดการมูลฝอยและสิ่งปฏิกูล (ผอ.สจฝ.) และผู้อำนวยการกองนโยบายและแผนงาน (ผอ.กน.) เป็นรองประธาน หัวหน้ากลุ่มงานวิจัยและพัฒนา สจฝ.หัวหน้ากลุ่มงานสารสนเทศ กน. หัวหน้าฝ่ายบริหารงานทั่วไป จำนวน ๖ ส่วนราชการในสังกัดสำนักสิ่งแวดล้อม หัวหน้าฝ่ายประชาสัมพันธ์ สำนักงานเลขานุการสำนักสิ่งแวดล้อม เป็นคณะทำงาน หัวหน้ากลุ่มงานบริการวิชาการ สจฝ. เป็นคณะทำงานและเลขานุการ และหัวหน้ากลุ่มงานส่งเสริมการมีส่วนร่วม กน. เป็นคณะทำงานและผู้ช่วยเลขานุการ

๖.๒ คณะทำงานฯ ทหารีร่วมกัน ระดมสมอง เก็บข้อมูลที่เกี่ยวข้องเพื่อกำหนดแผนการจัดการความรู้และแนวทางการพัฒนาระบบการจัดการขยะมูลฝอย ณ แหล่งกำเนิด (ต้นทาง) ของสำนักสิ่งแวดล้อมโดยใช้หลักการ ๓Rs และออกแบบรายงานการติดตามและประเมินผล

๖.๓ กลุ่มงานสารสนเทศ กองนโยบายและแผนงาน และฝ่ายประชาสัมพันธ์ สำนักงานเลขานุการ สำนักสิ่งแวดล้อม ออกแบบและจัดทำเอกสารเผยแพร่ พร้อมประชาสัมพันธ์ผ่านช่องทางต่าง ๆ เช่น หนังสือเวียน บอร์ดประชาสัมพันธ์ และสื่ออิเล็กทรอนิกส์ผ่านเว็บไซต์หน่วยงาน Facebook หรือ Line

๖.๔ กลุ่มงานบริการวิชาการ สจฝ.และกลุ่มงานส่งเสริมการมีส่วนร่วม กน. จัดประชุมชี้แจง ให้ความรู้ สร้างความเข้าใจในการปฏิบัติตามแนวทางการจัดการมูลฝอย ณ แหล่งกำเนิดตามหลักการ ๓Rs แก่ข้าราชการและลูกจ้างของสำนักสิ่งแวดล้อม ไม่น้อยกว่าร้อยละ ๘๐

๖.๕ ติดตามและประเมินผล โดยคณะทำงานลงพื้นที่ตรวจติดตามทุกเดือน ทุกส่วนราชการรายงานผลปริมาณขยะประจำเดือนตามแบบฟอร์มที่กำหนด และเลขานุการคณะทำงานประเมินผลและสรุปรายงานเสนอผู้บริหารสำนักสิ่งแวดล้อมทุก ๓ เดือน

ทั้งนี้ในการดำเนินการจัดการความรู้เรื่องการจัดการขยะมูลฝอย ณ แหล่งกำเนิด (ต้นทาง) ของสำนักสิ่งแวดล้อมโดยใช้หลักการ ๓Rs สามารถจัดทำออกมาเป็นรูปแบบของ Action Plan เพื่อความสะดวกในการติดตามการดำเนินการ ดังนี้

กิจกรรม	ปีงบประมาณ พ.ศ.๒๕๖๓ (ต.ค. ๒๕๖๒ – ก.ย.๒๕๖๓)											
	ต.ค.	พ.ย.	ธ.ค.	ม.ค.	ก.พ.	มี.ค.	เม.ย.	พ.ค.	มิ.ย.	ก.ค.	ส.ค.	ก.ย.
๑. แต่งตั้งคณะทำงานพัฒนาระบบการจัดการขยะมูลฝอย ณ แหล่งกำเนิด (ต้นทาง) ของสำนักสิ่งแวดล้อม	⇔											
๒. ประชุมหารือ ระดมสมอง เก็บข้อมูลกำหนดแนวทางการพัฒนาระบบการจัดการขยะมูลฝอย ณ แหล่งกำเนิด (ต้นทาง) ของสำนักสิ่งแวดล้อม โดยใช้หลักการ ๓Rs และออกแบบรายงานการติดตามและประเมินผล	↔											
๓. ออกแบบและจัดทำเอกสาร พร้อมเผยแพร่ประชาสัมพันธ์ ผ่านช่องทางต่าง ๆ		↔										
๔. จัดประชุมชี้แจง ให้ความรู้ สร้างความเข้าใจในการปฏิบัติตามแนวทางการจัดการมูลฝอย ณ แหล่งกำเนิดตามหลักการ ๓Rs			↔									
๕. การติดตามผล				↔								
๖. การประเมินผลและรายงานผู้บริหารทราบ						↔			↔			↔

๗. ระยะเวลาการดำเนินการ

ปีงบประมาณ พ.ศ.๒๕๖๓ (เดือนตุลาคม ๒๕๖๒ ถึงเดือนกันยายน ๒๕๖๓)

๘. งบประมาณ

ไม่ใช้งบประมาณ

๙. แนวทางการติดตามและประเมินผล

การดำเนินงานจัดการความรู้เรื่องการจัดการขยะมูลฝอย ณ แหล่งกำเนิด (ต้นทาง) ของสำนักสิ่งแวดล้อมโดยใช้หลักการ ๓Rs มีแนวทางการติดตามและประเมินผล ดังนี้

เป้าหมาย/วัตถุประสงค์	ตัวชี้วัด	วิธีการ/เครื่องมือ
เป้าหมาย ๑. จัดทำแนวทางการพัฒนาระบบการจัดการขยะมูลฝอย ณ แหล่งกำเนิด (ต้นทาง) ของสำนักสิ่งแวดล้อมโดยใช้หลักการ ๓Rs ภายในระยะเวลา ๒ เดือน	ผลผลิต (Output) - มีแนวทางการพัฒนาระบบการจัดการขยะมูลฝอย ณ แหล่งกำเนิด (ต้นทาง) ของสำนักสิ่งแวดล้อมโดยใช้หลักการ ๓Rs จำนวน ๑ ชุด ภายในระยะเวลา ๒ เดือน หลังจากแต่งตั้งคณะทำงานพัฒนาระบบการจัดการขยะมูลฝอยฯ	ประเมินจาก - แนวทางการพัฒนาระบบการจัดการขยะมูลฝอย ณ แหล่งกำเนิด (ต้นทาง) ของสำนักสิ่งแวดล้อมโดยใช้หลักการ ๓Rs ที่ได้มาจากการประชุมหารือ ระดมสมองของคณะทำงานพัฒนาระบบการจัดการขยะมูลฝอยฯ และผ่านความเห็นชอบของผู้บริหารสำนักสิ่งแวดล้อม
๒. ร้อยละของการคัดแยกขยะกลับไปใช้ประโยชน์เฉลี่ยเพิ่มขึ้นเมื่อเทียบกับปี ๒๕๖๐	- ร้อยละของการคัดแยกขยะกลับไปใช้ประโยชน์ในปี ๒๕๖๓ ของสำนักสิ่งแวดล้อมเฉลี่ยเพิ่มขึ้นร้อยละ ๒๐ เมื่อเทียบกับปี ๒๕๖๐	- แบบรายงานการติดตามผล ปริมาณขยะที่สามารถนำมาใช้ประโยชน์ของแต่ละส่วนราชการ ในแต่ละเดือน
๓. ปริมาณขยะที่นำไปกำจัดเฉลี่ยลดลง เมื่อเทียบกับปี พ.ศ.๒๕๖๐	- ปริมาณขยะที่นำไปกำจัดในปี ๒๕๖๓ ของสำนักสิ่งแวดล้อมเฉลี่ยลดลงร้อยละ ๕ เมื่อเทียบกับปี พ.ศ.๒๕๖๐	- รายงานปริมาณขยะที่นำไปกำจัด

เป้าหมาย/วัตถุประสงค์	ตัวชี้วัด	วิธีการ/เครื่องมือ
วัตถุประสงค์ ๑. เพื่อให้สำนักสิ่งแวดล้อมมีแนวทางการพัฒนาระบบการจัดการขยะมูลฝอย ณ แหล่งกำเนิด (ต้นทาง) ตามหลักการ ๓Rs ใช้ในการปฏิบัติงานในหน่วยงานและขยายผลไปสู่หน่วยงานอื่นและชุมชนของกรุงเทพมหานคร	ผลลัพธ์ (Outcome) ๑. สำนักสิ่งแวดล้อมเป็นต้นแบบในการจัดการขยะในหน่วยงานสามารถเผยแพร่ความรู้ ขยายผลไปสู่หน่วยงานอื่นและชุมชนของกรุงเทพมหานคร ได้ไม่น้อยกว่า ๕ แห่งภายใน ๑ ปี	ประเมินจาก ๑. หน่วยงานที่ขยายผลระดับสำนัก จำนวน ๒ แห่ง ระดับสำนักงานเขต จำนวน ๓ แห่ง
๒. เพื่อให้มีการคัดแยกขยะกลับไปใช้ประโยชน์เพิ่มขึ้น	๒. ร้อยละของมูลฝอยที่คัดแยกจากแหล่งกำเนิดและนำไปใช้ประโยชน์เพิ่มขึ้น ร้อยละ ๒๐ เมื่อเทียบกับปี ๒๕๖๐	๒. รายงานผลการปฏิบัติราชการประจำปี ๒๕๖๓
๓. เพื่อลดปริมาณขยะที่ต้องนำไปกำจัด	๓. ปริมาณขยะที่นำไปกำจัดลดลง ร้อยละ ๕ เมื่อเทียบกับปี ๒๕๖๐	๓. รายงานผลการปฏิบัติราชการประจำปี ๒๕๖๓

๑๐. ข้อเสนอแนะ

การจัดการความรู้เรื่องการจัดการขยะมูลฝอย ณ แหล่งกำเนิด (ต้นทาง) ของสำนักสิ่งแวดล้อมโดยใช้หลักการ ๓Rs จัดทำขึ้นเพื่อแก้ไขปัญหาการจัดการขยะของสำนักสิ่งแวดล้อมให้บรรลุวัตถุประสงค์และเป้าหมายที่กำหนด ตอบสนองและสอดคล้องต่อนโยบายและแผนพัฒนากรุงเทพมหานครในการลดและคัดแยกขยะนำกลับไปใช้ประโยชน์ได้อย่างคุ้มค่า ตลอดจนเป็นต้นแบบขยายผลสู่ภาคส่วนต่าง ๆ ได้ แต่การจะทำให้ทุกภาคส่วนยอมรับและปฏิบัติตามนโยบายการจัดการขยะของกรุงเทพมหานครนั้น จำเป็นต้องสร้างภาพลักษณ์หรือต้นแบบที่ดีให้แก่ประชาชนได้เชื่อมั่นศรัทธาสามารถปฏิบัติได้จริง เห็นผลเป็นรูปธรรมและง่ายต่อการนำไปปฏิบัติ จึงเห็นควรใช้กลยุทธ์เชิงรุกในการขับเคลื่อนส่งเสริมและสนับสนุนให้มีการจัดการขยะมูลฝอย ณ แหล่งกำเนิด (ต้นทาง) ในหน่วยงานของกรุงเทพมหานครก่อนเป็นอันดับแรก โดยการรณรงค์ส่งเสริม ให้ความรู้ สร้างความเข้าใจแก่ข้าราชการและบุคลากรในสังกัด มีการปรับเปลี่ยนพฤติกรรมการใช้ชีวิตให้เป็นมิตรกับสิ่งแวดล้อม เกิดเป็นวัฒนธรรมองค์กรที่ดี ด้วยการคัดแยกขยะก่อนทิ้งและลดปริมาณขยะตามหลักการ ๓Rs คือ Reduce ใช้น้อยหรือลดการใช้ เช่น ลดการใช้ถุงพลาสติกหันมาใช้ถุงผ้า ใช้ปิ่นโตใส่อาหารแทนกล่องโฟม Reuse ใช้ซ้ำ คือการใช้ภาชนะที่ใช้ซ้ำได้ เช่น ใช้จาน แก้วน้ำส่วนตัว และ Recycle ใช้แปรรูปกลับมาใช้ใหม่ คือเลือกใช้ผลิตภัณฑ์ที่ผลิตจากวัสดุรีไซเคิลและเป็นมิตรกับสิ่งแวดล้อม ซึ่งถ้าทุกหน่วยงานของกรุงเทพมหานครยึดถือปฏิบัติเป็นตัวอย่างที่ดี การขยายผลสู่ภาคประชาชนและภาคส่วนอื่น ๆ ก็จะได้รับความร่วมมือมากยิ่งขึ้น ช่วยแก้ไขปัญหาขยะและสิ่งแวดล้อมของกรุงเทพมหานครและช่วยลดภาระค่าใช้จ่ายในการกำจัดขยะของกรุงเทพมหานครได้อย่างมหาศาลอีกด้วย