

รายงานการศึกษาส่วนบุคคล  
(Individual Study)

เรื่อง การจัดทีมเผชิญเหตุพิเศษ ประจำสถานีดับเพลิง

จัดทำโดย ว่าที่ ร.ต. ศิริพล จิระวัฒน์

ตำแหน่งเจ้าพนักงานป้องกันและบรรเทาสาธารณภัยชำนาญการ  
สถานีดับเพลิงบางอ้อ กองปฏิบัติการดับเพลิง ๔  
สำนักป้องกันและบรรเทาสาธารณภัย

รายงานนี้เป็นส่วนหนึ่งของการฝึกอบรม

หลักสูตรนักบริหารมหานครระดับต้นรุ่นที่ ๓๒

สถาบันพัฒนาข้าราชการกรุงเทพมหานคร

ประจำปีงบประมาณ พ.ศ. ๒๕๖๑

## ๑. หัวข้อรายงานการศึกษาส่วนบุคคล การจัดทีมเผชิญเหตุพิเศษ ประจำสถานีดับเพลิง

### ๒. หลักการและเหตุผล

ในปัจจุบันได้มีภัยพิบัติที่เป็นสาธารณภัยเกิดขึ้นมากมาย ทั้งจากภัยธรรมชาติ และภัยที่เกิดจากการกระทำของมนุษย์ ความเจริญเติบโตทางด้านเศรษฐกิจ และอุตสาหกรรม มีการใช้เชื้อเพลิง สารเคมี สารมีพิษ ต่างๆ ในกระบวนการผลิตมากยิ่งขึ้น อาคารที่พักมีการก่อสร้างสูงใหญ่มากมาย มีผู้คนเข้ามาพักอยู่อาศัย และทำงานอยู่ในสถานประกอบการเป็นจำนวนมาก ซึ่งอาจเกิดภัยพิบัติได้โดยไม่รู้ตัว ซึ่งภัยพิบัติเหล่านี้ก่อให้เกิดความเสียหายแก่ชีวิตและทรัพย์สินของประชาชนและสาธารณะที่ทวีความรุนแรงและมากขึ้นๆ ในแต่ละปี แม้จะมีความพยายามในการดำเนินงานเพื่อป้องกันและบรรเทาสาธารณภัยต่างๆ ดังกล่าว แต่การดำเนินงานยังมีปัญหาอุปสรรค ทั้งในด้านการป้องกัน และการแก้ปัญหาในการบรรเทาทุกข์ที่เกิดจากภัยพิบัติสาธารณะ กรุงเทพมหานครเป็นเมืองหลวงของประเทศไทย เป็นศูนย์กลางความเจริญด้านเศรษฐกิจ สังคม การศึกษา การคมนาคมขนส่ง การท่องเที่ยวและด้านการบริหารราชการของประเทศ มีประชากรอาศัยอยู่ในกรุงเทพมหานครอย่างหนาแน่น รวมทั้งมีประชากรแฝงที่ไม่มีชื่ออยู่ตามหลักฐานทะเบียนราษฎร อีกเป็นจำนวนมาก กรุงเทพมหานครจึงเป็นศูนย์รวมของผู้คนจากหลายพื้นที่ทั่วประเทศทำให้เกิดปัญหาในหลายๆด้าน เช่น ด้านสุขภาพจิต ด้านสุขอนามัย ด้านความปลอดภัยในชีวิตและทรัพย์สิน ซึ่งกรุงเทพมหานครได้ดำเนินการแก้ปัญหาหลายอย่างจนประสบความสำเร็จ เช่น ด้านการป้องกันและบรรเทาสาธารณภัยอย่างมีประสิทธิภาพ ได้มีการเตรียมความพร้อมกำลังเจ้าหน้าที่และอุปกรณ์เครื่องมือต่างๆ เพื่อให้ความช่วยเหลือประชาชนที่ประสบเหตุสาธารณภัยได้ทันเหตุการณ์

กรุงเทพมหานครได้กำหนดแผนป้องกันและบรรเทาสาธารณภัยโดยมี สำนักป้องกันและบรรเทาสาธารณภัย ซึ่งเป็นหน่วยงานที่มีหน้าที่รับผิดชอบดูแลด้านการป้องกันและบรรเทาสาธารณภัยในพื้นที่กรุงเทพมหานคร รวมทั้งให้การช่วยเหลือสนับสนุนหน่วยงานอื่นเมื่อได้รับการร้องขอ อีกทั้งยังเป็นหน่วยงานหลักในการดูแลความปลอดภัยในชีวิตและทรัพย์สินของชาวกรุงเทพมหานคร โดยมีวิสัยทัศน์ที่จะเป็น “องค์กรชั้นนำด้านการป้องกันและบรรเทาสาธารณภัย เพื่อเสริมสร้างความปลอดภัยในชีวิตและทรัพย์สินของประชาชนและของรัฐในเขตพื้นที่กรุงเทพมหานคร ” โดยมีผู้ว่าราชการกรุงเทพมหานคร เป็นผู้อำนวยการกรุงเทพมหานคร ปลัดกรุงเทพมหานคร เป็นรองผู้อำนวยการกรุงเทพมหานคร ผู้อำนวยการเขต เป็นผู้ช่วยผู้อำนวยการกรุงเทพมหานคร โดยมีแนวทางการดำเนินงานสรุปได้ ดังนี้

๑. ก่อนเกิดเหตุ กำหนดแนวทางแผนการปฏิบัติ มาตรการด้านความปลอดภัยต่างๆ เพื่อลดความเสี่ยงจากสาธารณภัย การเตรียมความพร้อมรับมือจากสาธารณภัย การให้ความรู้ การซักซ้อมเฝ้าระวัง ติดตาม ประเมินและวิเคราะห์สถานการณ์สาธารณภัยเมื่อเกิดเหตุสาธารณภัยร้ายแรง การจัดตั้งศูนย์บัญชาการเหตุการณ์ทั้งระดับสำนักงานเขตและระดับกรุงเทพมหานคร เพื่อระดมสรรพกำลังช่วยเหลือและแก้ไขสถานการณ์ ร่วมทั้งการเตรียมชุดประจำการ อุปกรณ์เครื่องมือส่วนบุคคล เครื่องมือหนัก ยานพาหนะต่างๆ ให้พร้อมใช้งานอยู่เสมอ พร้อมฝึกการใช้งานอุปกรณ์ต่างๆให้เกิดความชำนาญอยู่เสมอ

๒. ขณะเกิดเหตุ ดำเนินการ เข้าปฏิบัติการระงับเหตุและการช่วยเหลือผู้ประสบภัยโดยแบ่งหน้าที่ตามตำแหน่งหน้าที่ ที่ได้กำหนดเอาไว้ ประสานความร่วมมือกับหน่วยงานต่างๆ เพื่อช่วยเหลือผู้ประสบภัยและแก้ไขปัญหาสรรพกำลังของหน่วยงานช่วยเหลือ และแก้ไขสถานการณ์

๓. หลังเกิดเหตุ ให้ความช่วยเหลือผู้ประสบภัย ตามระเบียบที่เกี่ยวข้อง และให้การฟื้นฟูบูรณะ สภาพพื้นที่ที่ได้รับผลกระทบ ให้กลับสู่สภาพปกติโดยเร็ว

ในภาพรวมของการจัดการภัยพิบัติสาธารณภัย กรุงเทพมหานครโดยสำนักป้องกันและบรรเทาสาธารณภัย ซึ่งต้องมีความพร้อม ทั้งเจ้าหน้าที่ ที่มีความรู้ ความสามารถ สุขภาพที่ดี มีทรัพยากรเครื่องมือและอุปกรณ์ที่มีประสิทธิภาพ พร้อมใช้งานอยู่เสมอ มีการพัฒนาทรัพยากรบุคคลให้มีความรู้ ความสามารถและประสบการณ์ ความชำนาญการและเชี่ยวชาญเฉพาะด้านให้มากขึ้น ผ่านการฝึกอบรม ด้านการดับเพลิงและกู้ภัย และมีการฝึกในหลักสูตรต่างๆอย่างต่อเนื่อง รวมทั้งการฝึกทบทวน มีการแบ่งหน้าที่และงานเป็นทีม ตามความชำนาญการของแต่ละบุคคลหรือทีมมอบหมาย แต่อย่างไรก็ตาม แม้จะมีการเตรียมความพร้อมด้านต่างๆ แต่เมื่อเกิดเหตุการณ์สาธารณภัยขึ้นโดยเฉพาะเหตุสาธารณภัยขนาดใหญ่ หรือเหตุสาธารณภัยที่มีความซับซ้อนมาก เช่นอาคารถล่ม สารเคมีหรือวัตถุอันตราย การปฏิบัติงานของเจ้าหน้าที่ยังขาดซึ่งเอกภาพ ความชำนาญเฉพาะทางสอดประสานกันอย่างลงตัว เนื่องจากยังไม่มีการจัดทีมหรือชุดเผชิญเหตุพิเศษอย่างเป็นทางการเป็นรูปธรรม เพื่อให้การเผชิญเหตุมีประสิทธิภาพสูงสุด

สถานดับเพลิงบางอ้อ กองปฏิบัติการดับเพลิง ๔ ซึ่งเป็นหน่วยปฏิบัติการเผชิญเหตุ ซึ่งถือเป็นหน่วยเผชิญเหตุลำดับต้นๆที่ต้องเข้าช่วยเหลือประชาชน หากการดำเนินการยังเกิดความล่าช้าหรือการช่วยเหลือยังขาดความชัดเจนและไม่มีทีมเฉพาะทางในการตอบโต้สถานการณ์พิเศษ อาจทำให้ประชาชนได้รับผลกระทบและความเชื่อมั่นของประชาชนที่มีต่อกรุงเทพมหานครอาจลดน้อยลง ผู้ศึกษาในฐานะเจ้าหน้าที่ในสังกัดสถานดับเพลิงบางอ้อ กองปฏิบัติการดับเพลิง ๔ จึงมีแนวคิดที่จะจัดตั้งทีมเผชิญเหตุพิเศษประจำสถานดับเพลิงขึ้น โดยกำหนดขอบเขตและภารกิจทีมประกอบด้วย

๑. ทีมกู้ภัย มีหน้าที่ ช่วยเหลือผู้ประสบภัย จากภัยพิบัติต่างๆ คอยเข้าช่วยเหลือชีวิตผู้ติดค้างในที่เกิดเหตุ มีอุปกรณ์ประจำกาย และเครื่องมือหนัก ในการเข้าถึงและช่วยเหลือคนที่ติดค้างภายในอาคาร หรือบริเวณที่ไม่ปลอดภัย นำออกมาในที่ปลอดภัย

๒. ทีมดับไฟ มีหน้าที่ ดับเพลิง ไฟที่ไหม้ ทั้งภายในและภายนอกอาคาร จากเชื้อเพลิงชนิดต่างๆ การควบคุมสถานการณ์ไม่ให้ติดต่อกลุกลานหรือขยายตัว การหาแหล่งน้ำในการดับเพลิง

๓. ทีมสารเคมี มีหน้าที่ เกี่ยวกันภัยจากสารเคมี และสารพิษ ทุกชนิด ช่วยเหลือผู้ที่ประสบภัยอันตรายจากสารพิษ การป้องกันและระงับการรั่วไหลหรือแผ่กระจายของสารเคมี รวมถึงการจัดเก็บสารเคมี โดยมีกรใช้อุปกรณ์ป้องกันตัวหลากหลาย รวมถึงมีการใช้อุปกรณ์เครื่องมือเฉพาะทาง

เมื่อเจ้าหน้าที่ได้รับแจ้งเหตุภัยพิบัติ จะออกเดินทางไปถึงที่เกิดเหตุพร้อมอุปกรณ์ มีการแบ่งหน้าที่ แบ่งงานกันทำตามหน้าที่ ให้การช่วยเหลือคน และเข้าระงับเหตุได้ทันต่อเหตุการณ์ จึงได้จัดให้มีการจัดทีมเผชิญเหตุเฉพาะด้าน แต่ละด้านรับผิดชอบกัน เพื่อให้สถานดับเพลิงบางอ้อ กองปฏิบัติการดับเพลิง ๔ มีทีมเผชิญเหตุพิเศษสามารถตอบโต้สถานการณ์ฉุกเฉินอย่างมืออาชีพ

### ๓. วัตถุประสงค์

๑. เพื่อให้มีประสิทธิภาพในการเผชิญเหตุในภารกิจภัยพิบัติต่างๆ

#### ๔. เป้าหมาย

สถานีดับเพลิงบางอ้อ กองปฏิบัติการดับเพลิง ๔ มีการจัดทีมเผชิญเหตุพิเศษ และมีการอบรมพัฒนาศักยภาพ ภายใน ๖ เดือน

#### ๕. ความรู้ที่นำมาใช้ในการดำเนินงาน

หลักวิชาการที่นำมาใช้ในการวิเคราะห์มีดังนี้

๕.๑ การนำเครื่องมือทางการบริหาร เรื่อง SWOT Analysis มาวิเคราะห์ในการหาปัจจัยของความสำเร็จ ดังนี้

##### ๑ จุดแข็ง (Strength) ได้แก่

๑.๑ ผู้บริหาร/ผู้บังคับบัญชา มีนโยบายยุทธศาสตร์ด้านความปลอดภัย พิจารณานุมัติสนับสนุนโครงการฝึกอบรมจัดทีมกู้ภัยพิเศษ เพื่อเผชิญเหตุภัยพิบัติพิเศษ ในหน้าที่ต่างๆ ทั้งด้านการพัฒนาศักยภาพ กำลังคน งบประมาณ และวัสดุอุปกรณ์ มีการติดตามผลการดำเนินการ และปรับปรุงให้มีความทันสมัยและมีมาตรฐาน การส่งเจ้าหน้าที่ไปศึกษาดูงาน ทั้งหน่วยงานภายใน และต่างประเทศ เพื่อนำความรู้ในที่ต่างๆมาปรับใช้ และพัฒนาบุคลากรด้านการกู้ภัยของหน่วยงานกรุงเทพมหานคร

๑.๒ เจ้าหน้าที่ดับเพลิง จัดให้มีการเรียนรู้ เพิ่มทักษะเฉพาะทาง ฝึกซ้อม ทบทวน ความรู้ ความชำนาญและการมีประสบการณ์ในงานด้านการกู้ภัย การป้องกันและบรรเทาสาธารณภัย เฉพาะทางในการเผชิญเหตุภัยพิบัติพิเศษ ได้มากยิ่งขึ้น เจ้าหน้าที่แต่ละคนจะรู้บทบาทหน้าที่ของแต่ละคนเป็นอย่างดี มีการแบ่งงานกันทำ มีการสื่อสาร การประสานงานในการเผชิญเหตุอย่างเป็นระบบ ทั้งยังใช้เครื่องมืออุปกรณ์ได้อย่างชำนาญ และมีประสิทธิภาพ

๑.๓ เจ้าหน้าที่ที่มีความรู้ ความสามารถเฉพาะทาง แผนเผชิญเหตุพิเศษ ในการกู้ภัย สามารถรวมตัวกันเป็นทีมขนาดใหญ่ จากหลายสถานีมารวมตัวกัน เพื่อปฏิบัติหน้าที่กู้ภัย ในภัยพิบัติพิเศษ ทั้งขนาดกลาง ขนาดใหญ่ ในเขตเมือง ในจุดต่างๆทั่วกรุงเทพมหานคร ได้อย่างมีประสิทธิภาพ

๑.๔ มีการการออกปฏิบัติหน้าที่ แบ่งงานกันทำที่ชัดเจนและสามารถสลับทดแทนเป็นชุดปฏิบัติหลัก ชุดสนับสนุน ชุดสำรอง กันได้โดยทำงานเป็นทีม อย่างต่อเนื่อง ทำให้ภารกิจเสร็จสิ้นได้ไว ได้ทั้งการระงับเหตุ และช่วยเหลือชีวิตผู้ที่ประสบเหตุภัยพิบัติ การป้องกันเหตุเกิดขึ้นอีก ไปพร้อมๆกันได้ อย่างมีประสิทธิภาพ และปลอดภัย ทั้งผู้ปฏิบัติและผู้ที่ได้รับการช่วยเหลือ

๑.๕ เจ้าหน้าที่กู้ภัยในแต่ละสถานี เมื่อได้รวมตัวกัน จะเป็นทีมการปฏิบัติกู้ภัยและค้นหาในเขตเมือง (USAR) ตามมาตรฐานสากลระหว่างประเทศ

##### ๒ จุดอ่อน (Weakness) ได้แก่

๒.๑ ผู้บริหาร/ผู้บังคับบัญชา อาจมองว่าไม่ใช่เรื่องสำคัญเร่งด่วน หรือมีปัญหาด้านอื่นๆ ซึ่งมีความจำเป็นที่เร่งด่วนจะต้องรีบแก้ไขก่อน จึงไม่พิจารณานุมัติโครงการ ไม่สนับสนุน งบประมาณ ไม่จัดซื้ออุปกรณ์ ในการดำเนินการจัดทีมเผชิญเหตุภัยพิบัติพิเศษ ระวังการฝึกอบรม การเพิ่มทักษะ ความรู้ การทบทวน การศึกษาดูงาน ทั้งหน่วยงานภายใน และต่างประเทศ

๒.๒ เจ้าหน้าที่ในสถานี ที่ได้รับมอบหมายให้เป็นทีมเผชิญเหตุพิบัติพิเศษ จะคิดว่าเป็นการเพิ่มภาระหน้าที่ เพิ่มงาน ไม่มีเวลาเป็นส่วนตัว เพราะจะต้องมีการฝึกซ้อมและทบทวนอยู่เสมอ ทั้งการพัฒนาตัวเอง เพิ่มทักษะ และการเรียนรู้วัสดุอุปกรณ์ใหม่ๆอยู่เสมอ ทั้งยังอาจจะต้องเรียกตัวระดมพล เพื่อไปปฏิบัติหน้าที่ภารกิจขนาดกลาง และขนาดใหญ่

๒.๓ เจ้าหน้าที่ ที่ได้มอบหมายงานด้านอื่นๆ ที่ไม่ใช่ทีมเผชิญเหตุพิเศษ คิดว่าตัวเองมีความสำคัญน้อย อาจจะไม่สนใจในการปฏิบัติงาน เนื่องจากงานทีมเผชิญเหตุพิเศษ มีความโดดเด่นมากกว่า ทำให้อาจจะมีความก้าวหน้า ได้รับความดี ความชอบ และได้เลื่อนตำแหน่งสูงขึ้นมากกว่า เจ้าหน้าที่ในตำแหน่งอื่นๆ ทำให้เจ้าหน้าที่เหล่านั้น มีความท้อแท้ เฉื่อยช้าในการปฏิบัติงาน มีการย้ายไปทำหน้าที่ตำแหน่งอื่นๆ แทน หรือย้ายกลับไปภูมิลำเนาของแต่ละคน

๒.๔ อุปกรณ์ต่างๆ เครื่องมือกู้ภัย หนัก-เบา และยานพาหนะ รถกู้ภัยต่างๆ ส่วนใหญ่ชำรุดเสียหาย ใช้การไม่ได้ อุปกรณ์บางอย่างที่มีอยู่ ก็หมดอายุการใช้งาน ขาดเครื่องมือที่ทันสมัย วัสดุ อุปกรณ์บางอย่างไม่มีความปลอดภัย การซ่อมบำรุงและรักษายาก หรืออายุการใช้งานสั้น จำนวนอุปกรณ์มีไม่เพียงพอต่อการใช้งาน

๒.๕ เจ้าหน้าที่ ที่มีความรู้ ทักษะ ประสบการณ์ ความสามารถในการกู้ภัย การจัดทีมเผชิญเหตุพิเศษ อาจจะได้รับเชิญชวนให้ย้ายไปทำงานที่หน่วยงานอื่นๆ หรือภาคเอกชน ทำให้เจ้าหน้าที่ ย้ายออกไปปฏิบัติหน้าที่ ที่อื่นๆเป็นจำนวนมาก ทำให้ขาดเจ้าหน้าที่ ปฏิบัติงานด้านนี้ จนต้องใช้งบประมาณในการฝึกอบรมคนขึ้นมาทดแทน

### ๓ โอกาส (Opportunity) ได้แก่

๓.๑ เจ้าหน้าที่กู้ภัยเผชิญเหตุพิเศษ ในสถานี่ มีการพัฒนาความรู้ ความสามารถได้สูงขึ้น สามารถเข้าร่วมทีมในระดับเมือง ระดับประเทศ และออกไปช่วยเหลือในต่างประเทศได้

๓.๒ ทำให้การปฏิบัติหน้าที่กู้ภัยเผชิญเหตุพิเศษ ได้รับการสนับสนุนและส่งเสริมงบประมาณ ความรู้ วิชาการ ทักษะ การถ่ายทอดและแลกเปลี่ยนประสบการณ์ วัสดุ อุปกรณ์ ที่ทันสมัย วิธีการใช้และการบำรุงรักษาอุปกรณ์ ได้อย่างถูกต้อง และมีประสิทธิภาพ จากหน่วยงานภายนอก กรุงเทพมหานคร มีทั้งจากภาคเอกชน รัฐบาล และจากต่างประเทศ รวมทั้งการได้รับเชิญให้ไปศึกษาดูงานในต่างประเทศเพื่อเพิ่มพูนความรู้

๓.๓ การฝึกซ้อมแผนกู้ภัยเผชิญเหตุพิเศษ สามารถร่วมฝึกซ้อมแผนฯ กับหน่วยงานภายนอก ในการจำลองภัยพิบัติ รูปแบบต่างๆในพื้นที่รับผิดชอบ ในระดับต่างๆ

๓.๔ เป็นการลดความรุนแรงและลดความสูญเสีย ชีวิตและทรัพย์สิน หากเกิดเหตุเพลิงไหม้ มีผู้ติดค้างในอาคาร เหตุดีที่ถล่ม แผ่นดินไหว และภัยพิบัติต่างๆ อย่างมีประสิทธิภาพ

๓.๕ ทำให้เจ้าหน้าที่กู้ภัย เจ้าหน้าที่ดับเพลิง และหน่วยงานภายนอก ได้เรียนรู้ขอบเขตอำนาจหน้าที่และความรับผิดชอบ ของแต่ละบทบาทหน้าที่ของแต่ละตำแหน่ง ทำให้มีการสื่อสาร ประสานงานอย่างเป็นระบบ

๓.๖ จัดตั้งทีมกู้ภัยพิบัติพิเศษ เขาไปช่วยเหลือภัยพิบัติ จังหวัดข้างเคียง ระดับประเทศ หรือส่งไปช่วยเหลือตามต่างประเทศ ที่เกิดภัยพิบัติ เป็นหน่วยผสม เพื่อเข้าไปปฏิบัติหน้าที่เมื่อมีการร้องขอหรือมีคำสั่งตาม พระราชบัญญัติป้องกันและบรรเทาสาธารณภัย พ.ศ. ๒๕๕๐

### ๔ อุปสรรค(Threats) ได้แก่

๔.๑ ไม่มีงบประมาณในการฝึกอบรมป้องกันอัคคีภัยและภัยพิบัติต่างๆ รวมทั้งไม่มีงบประมาณสนับสนุนการจัดซื้อวัสดุอุปกรณ์ที่ใช้ในการฝึก ในการฝึกร่วมกับหน่วยงานภายนอก ในระดับต่างๆ ทั้งภายในและภายนอกประเทศ

๔.๒ เจ้าหน้าที่กู้ภัยพิบัติพิเศษ เมื่อปฏิบัติหน้าที่ร่วมกับหน่วยงานภายนอก ระบบการสื่อสาร ทั้งอาสา หน่วยงานต่างๆ ข่ายการใช้เครื่องมือสื่อสารต่างๆ ประสานงาน ไม่ดี หรือสื่อสารกัน

ไม่ได้เลย เนื่องจากใช้ข่ายสื่อสารไม่ตรงกัน ต่างคน ต่างทำ ทั้งการสื่อสาร การประสานงาน และภาษาที่ใช้ในการสื่อสาร ชาวต่างชาติ ต่างภาษา ไม่เข้าใจกัน

๔.๓ การกักภัยพิบัติพิเศษ การเข้าไปช่วยเหลือชาวต่างชาติหลายเชื้อชาติ หลายภาษา การสื่อสารเพื่อให้ผู้ประสบภัยเข้าใจในการปฏิบัติตามเจ้าหน้าที่กักภัยที่เข้าไปช่วยเหลือ สื่อสารกันไม่รู้เรื่อง

๔.๔ ผู้บริหารทั้งในและนอกหน่วยงาน ไม่เข้าใจ แผนการปฏิบัติการกักภัยดีพอ ไม่เข้าใจระบบการทำงาน การค้นหา การบริหารจัดการ อย่างเป็นระบบ ขาดการวางแผนในขณะเกิดเหตุที่ดีพอ

๔.๕ การออกปฏิบัติหน้าที่ในภัยพิบัติ เป็นเหตุการณ์ที่ไม่ทราบข้อมูลได้ทุกอย่าง และอาจเป็นภัยพิบัติที่มีความเสี่ยงสูงหรือ อาจคาดไม่ถึง หรือเหตุภัยพิบัติซ้ำซ้อน การค้นหาผู้ประสบเหตุ อาจจะมีผลล่าช้า อันเนื่องมาจากเจ้าหน้าที่กักภัยเอง หรือเครื่องมือ วัสดุ และอุปกรณ์ที่มีขีดจำกัด ทั้ง ความสูง ความลึก ความกว้าง ของอาคารสถานที่ ความรุนแรงของภัยพิบัติ สารพิษ สารเคมี วัตถุอันตราย ต่างๆ โดยต้องคำนึงถึงความปลอดภัยของเจ้าหน้าที่กักภัย ที่จะเข้าไปช่วยเหลือก่อน

๔.๖ การกักภัย อาจต้องใช้เวลานานเป็นชั่วโมง เป็นวัน หรือหลายวัน โดยแข่งกับเวลา เพื่อเข้าไปช่วยเหลือผู้ประสบเหตุ ที่รอดชีวิตแต่ติดค้างอยู่ในอาคาร หรือบริเวณภัยพิบัติ จำเป็นต้องใช้เจ้าหน้าที่กักภัย สับเปลี่ยนหมุนเวียน เป็นทีมๆ เข้าไปปฏิบัติหน้าที่ จนเจ้าหน้าที่กักภัย สลับเปลี่ยนหมุนเวียน จนมีความเหนื่อยล้าอ่อนแรง จากการปฏิบัติหน้าที่ เพื่อให้งานมีความต่อเนื่อง การกักภัยในที่อับอากาศ ซึ่งอาจจะต้องใช้ เครื่องช่วยหายใจ SCBA ที่มีเวลาอยู่จำกัดเข้าไปนานมากไม่ได้ และต้องคอยเปลี่ยนเครื่องช่วยหายใจและคอยเติมอากาศให้พอเพียง

๔.๗ การกักภัย เจ้าหน้าที่ผู้เข้าไปช่วยเหลือผู้ประสบภัย อาจจะมีผู้ประสบภัยเอง ซึ่งอาจเกิดจาก พื้นที่ที่มีความเสี่ยง เหตุซ้ำซ้อน ภัยต่างๆ ที่คาดไม่ถึงอุปกรณ์ชำรุด ไม่ได้มาตรฐาน หรือตัวเจ้าหน้าที่เอง ทำให้การกักภัย จำต้องค้นหาและช่วยเหลือเจ้าหน้าที่ออกมาด้วย

๕.๒ แนวคิด ๔ M เป็นทฤษฎีการบริหารโครงการที่จะต้องคำนึงถึง ๔ องค์ประกอบคือ

๑. MAN คน การเลือกคนให้ถูกกับงาน ให้เหมาะสมกับเนื้องาน มีสุขภาพกายที่ดี ร่างกายที่สมบูรณ์แข็งแรง มีความรู้ ความสามารถ มีทักษะ มีใจรัก และเสียสละในงานบรรเทาสาธารณภัย มีความรู้ในการใช้อุปกรณ์ประจำกาย และอุปกรณ์ เครื่องมือต่างๆ

๒. MONEY งบประมาณ ใช้ให้คุ้มค่าเกิดประโยชน์สูงสุด มีค่าตอบแทน ค่าเสี่ยงภัย และสวัสดิการที่เหมาะสม การจัดหาอุปกรณ์ เครื่องมือและเชื้อเพลิง ที่ใช้ และอุปกรณ์สิ้นเปลืองต่างๆ ตลอดจนยานพาหนะพร้อมอุปกรณ์ ชนิดต่างๆ เพื่อให้พร้อมทั้งภัยพิบัติในเขตเมืองหลวง ที่มีอาคารสูงขนาดใหญ่ และบ้านชุมชนหนาแน่น

๓. MATERIAL ทรัพยากร วัสดุ หรือวัตถุดิบ ต้องมีประสิทธิภาพพร้อมใช้งานอยู่เสมอ มีความทันสมัย และเหมาะสมกับสภาพของเมืองหลวงที่มีความหนาแน่น อาคารสูงเป็นจำนวนมาก

๔. MANAGEMENT การเลือกวิธีการบริหาร การวางแผนกลยุทธ์ การจัดการ การบริหารทีมงาน แบ่งงานเป็นหน้าที่ และความรับผิดชอบ

๕.๓ พระราชบัญญัติป้องกันและบรรเทาสาธารณภัย พ.ศ. ๒๕๕๐

## มาตรา ๔ ในพระราชบัญญัตินี้

“สาธารณภัย” หมายความว่า อัคคีภัย ภัยพิบัติ อุทกภัย ภัยแล้ง โรคระบาดในมนุษย์ โรคระบาดสัตว์ โรคระบาดสัตว์น้ำ การระบาดของศัตรูพืช ตลอดจนภัยอื่นๆ ซึ่งก่อให้เกิดอันตรายแก่ชีวิต ร่างกายมนุษย์ หรือความเสียหายแก่ทรัพย์สินของประชาชน หรือของรัฐ และให้หมายความรวมถึงภัยทางอากาศ และการก่อวินาศกรรมด้วย

“ภัยทางอากาศ” หมายความว่า ภัยอันเกิดจากการโจมตีทางอากาศ

“การก่อวินาศกรรม” หมายความว่า การกระทำใดๆ อันเป็นการมุ่งทำลายทรัพย์สินของประชาชนหรือของรัฐ หรือสิ่งอันเป็นสาธารณูปโภค หรือการรบกวน ขัดขวางหน่วยงานหรือระบบการปฏิบัติงานใดๆ ตลอดจนการประทุษร้ายต่อบุคคลอื่นเป็นการก่อให้เกิดความปั่นป่วนทางการเมืองการเศรษฐกิจและสังคมแห่งชาติโดยมุ่งหมายที่จะก่อให้เกิดความเสียหายต่อความมั่นคงของรัฐ

## หมวด ๒

### การป้องกันและบรรเทาสาธารณภัย

มาตรา ๒๑ เมื่อเกิดหรือคาดว่าจะเกิดสาธารณภัยขึ้นในเขตขององค์กรปกครองส่วนท้องถิ่นแห่งพื้นที่ใด ให้ผู้อำนวยการท้องถิ่นขององค์กรปกครองส่วนท้องถิ่นแห่งพื้นที่นั้นมีหน้าที่เข้าดำเนินการป้องกันและบรรเทาสาธารณภัยโดยเร็ว และแจ้งให้ผู้อำนวยการอำเภอที่รับผิดชอบในเขตพื้นที่และผู้อำนวยการจังหวัดทราบทันที

ในการปฏิบัติหน้าที่ตามวรรคหนึ่ง ให้ผู้อำนวยการท้องถิ่นมีอำนาจหน้าที่ ดังต่อไปนี้

๑. ส่งข้าราชการฝ่ายพลเรือน พนักงานส่วนท้องถิ่น เจ้าหน้าที่ของหน่วยงานของรัฐ

เจ้าพนักงาน อาสาสมัคร และบุคคลใดๆ ในเขตองค์กรปกครองส่วนท้องถิ่นแห่งพื้นที่ที่เกิดสาธารณภัย ให้ปฏิบัติการอย่างใดตามความจำเป็นในการป้องกันและบรรเทาสาธารณภัย

๒. ใช้อาคาร สถานที่ วัสดุ อุปกรณ์ เครื่องมือเครื่องใช้ และยานพาหนะของหน่วยงานของรัฐและของเอกชน ที่อยู่ในเขตองค์กรปกครองส่วนท้องถิ่นแห่งพื้นที่ที่เกิดสาธารณภัยเท่าที่จำเป็น เพื่อการป้องกันและบรรเทาสาธารณภัย

๓. ใช้เครื่องมือสื่อสารของหน่วยงานของรัฐหรือเอกชนทุกระบบที่อยู่ในเขตองค์กรปกครองส่วนท้องถิ่นแห่งพื้นที่ที่เกิดสาธารณภัยหรือท้องที่ที่เกี่ยวข้อง

๔. ขอความช่วยเหลือจากองค์กรปกครองส่วนท้องถิ่นอื่นในการป้องกันและบรรเทาสาธารณภัย

๕. สั่งห้ามเข้าหรือให้ออกจากพื้นที่ อาคารหรือสถานที่ที่กำหนด

๖. จัดให้มีการสงเคราะห์ผู้ประสบภัยโดยทั่วถึงและรวดเร็ว

มาตรา ๒๔ เมื่อ เกิดสาธารณภัย ให้เป็นหน้าที่ของเจ้าพนักงานที่ประสบเหตุต้องเข้าดำเนินการเบื้องต้นเพื่อ ระงับสาธารณภัยนั้น และรีบรายงานให้ผู้อำนวยการท้องถิ่นที่รับผิดชอบในพื้นที่นั้นเพื่อส่งต่อไป และในกรณีจำเป็นอันไม่อาจหลีกเลี่ยงได้ ให้เจ้าพนักงานมีอำนาจดำเนินการใดๆ เพื่อคุ้มครองชีวิตหรือป้องกันภัยอันตรายที่จะเกิดแก่บุคคลได้

มาตรา ๒๕ ใน กรณีที่เกิดสาธารณภัยและภัยอันตรายจากสาธารณภัยนั้นใกล้จะถึง ผู้อำนวยการมี อำนาจสั่งให้เจ้าพนักงานตัดแปลง ทำลาย หรือเคลื่อนย้ายสิ่งก่อสร้าง วัสดุ หรือทรัพย์สิน ของบุคคลใดที่เป็นอุปสรรคแก่การบำบัดป้องกันอันตรายได้ ทั้งนี้ เฉพาะเท่าที่จำเป็นแก่การยับยั้งหรือ แก่ไขความเสียหายที่จะเกิดขึ้นจากสาธารณภัยนั้น

ความในวรรคหนึ่งให้ใช้บังคับกับกรณีมีความจำเป็นต้องดำเนินการเพื่อป้องกันต่อสวน รวมด้วยโดยอนุโลม

ใน กรณีที่การตัดแปลง ทำลาย หรือเคลื่อนย้ายสิ่งก่อสร้าง วัสดุ หรือทรัพย์สินจะมีผล ทำให้เกิด สาธารณภัยขึ้นในเขตพื้นที่อื่นหรือก่อให้เกิด ความเสียหายเพิ่มขึ้นแก่เขตพื้นที่อื่น ผู้อำนวยการท้องถิ่นจะใช้อำนาจตามวรรคหนึ่งหรือวรรคสองมิได้ เว้นแต่จะได้รับความเห็นชอบจาก ผู้อำนวยการจังหวัด

หมวด ๓

การป้องกันและบรรเทาสาธารณภัยในเขตกรุงเทพมหานคร

มาตรา ๓๒ ให้ผู้ว่าราชการกรุงเทพมหานครเป็นผู้อำนวยการกรุงเทพมหานคร รับผิดชอบในการป้องกันและบรรเทาสาธารณภัยในเขตกรุงเทพมหานคร และมีอำนาจหน้าที่ ดังต่อไปนี้

๑. จัดทำแผนการป้องกันและบรรเทาสาธารณภัยกรุงเทพมหานคร ซึ่งต้องสอดคล้อง กับแผนการป้องกันและบรรเทาสาธารณภัยแห่งชาติ

๒. กำกับดูแลการฝึกอบรบอาสาสมัครของกรุงเทพมหานคร

๓. จัดให้มีวัสดุ อุปกรณ์ เครื่องมือเครื่องใช้ ยานพาหนะ และสิ่งอื่นๆ เพื่อใช้ในการ ป้องกันและบรรเทาสาธารณภัย ตามที่กำหนดในแผนการป้องกันและบรรเทาสาธารณภัยในเขต กรุงเทพมหานคร

๔. ดำเนินการให้การสงเคราะห์ เบื้องต้นแก่ผู้ประสบภัย หรือผู้ได้รับภัยอันตราย หรือ เสียหายจากสาธารณภัย รวมตลอดทั้งการรักษาความสงบเรียบร้อย และการปฏิบัติการใดๆ ในการ ป้องกันและบรรเทาสาธารณภัย

๕. สนับสนุนและให้ความช่วยเหลือแก่องค์กรปกครองส่วนท้องถิ่นซึ่งมีพื้นที่ติดต่อหรือ ใกล้เคียงในการป้องกันและบรรเทาสาธารณภัย

๖. ปฏิบัติหน้าที่อื่นตามที่ผู้บัญชาการและผู้อำนวยการกลางมอบหมาย

เพื่อประโยชน์ในการปฏิบัติหน้าที่ตาม (๓) (๔) และ (๕) ให้ผู้อำนวยการ กรุงเทพมหานครมีอำนาจสั่งการส่วนราชการและหน่วยงานของกรุงเทพมหานคร รวมทั้งประสานกับ หน่วยงานของรัฐและองค์กรปกครองส่วนท้องถิ่นที่เกี่ยวข้องในการป้องกันและบรรเทาสาธารณภัย เพื่อให้เป็นไปตามแผนการป้องกันและบรรเทาสาธารณภัยกรุงเทพมหานคร และมีอำนาจสั่งการ ควบคุม และกำกับดูแลการปฏิบัติหน้าที่ของเจ้าพนักงานและอาสาสมัครของกรุงเทพมหานครให้เป็นไปตาม พระราชบัญญัตินี้

๕.๔ พระราชบัญญัติ วัตถุประสงค์ พ.ศ.๒๕๓๕

มาตรา ๔ ในพระราชบัญญัตินี้



“วัตถุอันตราย” หมายความว่า วัตถุดังต่อไปนี้

(๑) วัตถุระเบิดได้

(๒) วัตถุไวไฟ

(๓) วัตถุออกซิไดซ์และวัตถุเปอร์ออกไซด์

(๔) วัตถุมีพิษ

(๕) วัตถุที่ทำให้เกิดโรค

(๖) วัตถุกัมมันตรังสี

(๗) วัตถุที่ก่อให้เกิดการเปลี่ยนแปลงทางพันธุกรรม

(๘) วัตถุกัดกร่อน

(๙) วัตถุที่ก่อให้เกิดการระคายเคือง

(๑๐) วัตถุอย่างอื่น ไม่ว่าจะเป็นครีมิภัณฑ์หรือสิ่งอื่นใด ที่อาจทำให้เกิดอันตรายแก่บุคคล สัตว์ พืช ทรัพย์สิน หรือสิ่งแวดล้อม

๕.๓ กฎกระทรวง กำหนดมาตรฐานในการบริหาร จัดการ และดำเนินการด้านความปลอดภัยอาชีวอนามัย และสภาพแวดล้อมในการทำงานเกี่ยวกับการป้องกันและระงับอัคคีภัย พ.ศ. ๒๕๕๕

ข้อ ๑ ในกฎกระทรวงนี้

“อาคาร” หมายความว่า ตึก บ้าน เรือน โรง ร้าน แพ คลังสินค้า สำนักงาน และสิ่งก่อสร้างขึ้นอย่างอื่นที่มีลูกจ้างอยู่

“สถานที่ซึ่งมีสภาพเสี่ยงต่อการเกิดอัคคีภัยอย่างเบา” หมายความว่า สถานที่ที่มีวัตถุซึ่งไม่ติดไฟเป็นส่วนใหญ่ หรือมีวัตถุติดไฟได้ในปริมาณน้อยหรือมีวัตถุไวไฟในปริมาณน้อยที่เก็บไว้ในภาชนะปิดสนิทอย่างปลอดภัย

“สถานที่ซึ่งมีสภาพเสี่ยงต่อการเกิดอัคคีภัยอย่างปานกลาง” หมายความว่า สถานที่ที่มีวัตถุไวไฟหรือวัตถุติดไฟได้ และมีปริมาณไม่มาก

“สถานที่ซึ่งมีสภาพเสี่ยงต่อการเกิดอัคคีภัยอย่างร้ายแรง” หมายความว่า สถานที่ที่มีวัตถุไวไฟหรือวัตถุติดไฟได้ง่าย และมีปริมาณมาก

“เพลิงประเภท เอ” หมายความว่า เพลิงที่เกิดจากเชื้อเพลิงธรรมดา เช่น ไม้ ผ้า กระดาษ ยาง พลาสติก รวมทั้งสิ่งอื่นที่มีลักษณะเดียวกัน

“เพลิงประเภท บี” หมายความว่า เพลิงที่เกิดจากไขมันหรือของเหลวที่ติดไฟได้ ก๊าซ และน้ำมันประเภทต่างๆ

“เพลิงประเภท ซี” หมายความว่า เพลิงที่เกิดจากอุปกรณ์หรือวัตถุที่มีกระแสไฟฟ้า

“เพลิงประเภท ดี” หมายความว่า เพลิงที่เกิดจากโลหะต่างๆ ที่ติดไฟได้ เช่น แมกนีเซียม เซอร์โคเนียม ไทเทเนียม รวมทั้งโลหะอื่นที่มีลักษณะเดียวกัน

“วัตถุระเบิด” หมายความว่า วัตถุตามกฎหมายว่าด้วยอาวุธปืน เครื่องกระสุนปืน วัตถุระเบิด ดอกไม้เพลิง และสิ่งเทียมอาวุธปืน หรือวัตถุที่สามารถระเบิดได้เมื่อได้รับความร้อน ประกายไฟ เปลวไฟ หรือเมื่อได้รับการกระทบกระเทือน การเสียดสี หรือถูกกระทำโดยตัวจุดระเบิด

“วัตถุไวไฟ” หมายความว่า วัตถุที่มีคุณสมบัติติดไฟได้ง่ายและสันดาปเร็ว

“เครื่องดับเพลิงแบบเคลื่อนย้ายได้” หมายความว่า เครื่องดับเพลิงซึ่งมีลักษณะเป็นอุปกรณ์ที่เคลื่อนย้ายได้โดยสะดวก และใช้งานด้วยมือ ภายในบรรจุก๊าซดับเพลิงซึ่งสามารถขับออกได้โดยใช้แรงดัน เช่น เครื่องดับเพลิงแบบมือถือ แบบยกหัว แบบลากเข็น หรือลักษณะอื่นใดที่คล้ายกัน

“ระยะเข้าถึง” หมายความว่า ระยะที่ผู้ปฏิบัติงานสามารถเข้าถึงเครื่องดับเพลิงแบบเคลื่อนย้ายได้เพื่อดับเพลิง ณ จุดนั้น ๆ

## ๖.ภารกิจที่ดำเนินการ

๑.การประเมินความเสี่ยงและความต้องการการกู้ภัยในชุมชน

๑.๑ ประเมินความเสี่ยง

๑.๒ วิเคราะห์ข้อมูลเพื่อเสนอความเป็นไปได้ของการกู้ภัยเชิงเทคนิค

๑.๓ กำหนดหลักเกณฑ์ระดับความเสี่ยง

๑.๔ กำหนดประเภททีมกู้ภัยที่ต้องการ

๒.การวางแผน

๒.๑ จัดตั้งคณะกรรมการในการวางแผนเพื่อทำการพัฒนาแผน

๒.๒ ระบุศักยภาพในปัจจุบัน

๒.๓ จัดเตรียมแนวทางการปฏิบัติ

๒.๔ ระบุโครงสร้างการจัดการ

๒.๕ จัดทำผลงานด้านทรัพยากรมนุษย์

๒.๖ ระบุเครื่องมือและยานพาหนะที่จำเป็น

๒.๗ ระบุข้อกำหนดด้านการฝึกอบรม

๒.๘ พิจารณาแผนสำหรับการจัดการฝึกอบรมทบทวน

๒.๙ ประเมินการค่าใช้จ่ายของทีมและจัดทำแผนงบประมาณ

๒.๑๐ ขอรับการสนับสนุนจากผู้บริหาร

๒.๑๑ ขอรับการสนับสนุนจากนักการเมือง ในระดับต่างๆ

๒.๑๒ แสวงหาความร่วมมือ

### ๓.การพัฒนาทีม

๓.๑ คัดเลือกเจ้าหน้าที่ประจำสถานี เข้าร่วมทีม

๓.๒ ฝึกอบรมให้ทีม

๓.๓ จัดซื้ออุปกรณ์และชุดเครื่องแบบ

๓.๔ จัดซื้อยานพาหนะ

๓.๕ สนับสนุนงานด้านธุรการ

๔.ขั้นตอนมาตรฐานการปฏิบัติ

๔.๑.ขอรับการสนับสนุนหรือจัดทำขั้นตอนการปฏิบัติงาน ด้านธุรการปละการจัดการ

เหตุฉุกเฉิน

๔.๒ ทบทวนและปรับปรุงขั้นตอนมาตรฐานการปฏิบัติ

๔.๓ ประเมินความเสี่ยงและความต้องการกู้ภัยในชุมชน

๔.๔ วางแผน

๔.๕ พัฒนาทีม

๔.๖ พัฒนาขั้นตอนการปฏิบัติงานของทีม

**ในการจัดทีมกู้ภัย และภัยพิบัติ พิเศษแต่ละทีม ให้มีความรู้ความสามารถ ดังนี้**

#### ๑.ทีมกู้ภัย

๑.๑ ฝึกการดับเพลิงขั้นพื้นฐาน

๑.๒ ฝึกให้มีความรู้ด้านการกู้ภัยในแบบต่างๆ การโรยตัวจากที่สูง การเข้าไปในที่แคบ การเข้าไปที่ที่อับอากาศ

๑.๓ ฝึกการใช้อุปกรณ์ประจำการต่าง ๆ ในการค้นหา ทั้งอุปกรณ์หนักและเบา

๑.๔ ฝึกการใช้เงื่อนไขข้อกให้เกิดความชำนาญ

๑.๕ ฝึกการค้นหาผู้ประสบภัย ในสถานการณ์ต่างๆ

๑.๖ ฝึกการเคลื่อนย้ายผู้ประสบภัย ในรูปแบบต่างๆ

๑.๗ ฝึกการปฐมพยาบาลเบื้องต้น

๑.๘ เรียนรู้วิชาวิศวกรรมเบื้องต้น โดยเฉพาะในเรื่องโครงสร้างอาคารต่างๆ

#### ๒.ทีมดับเพลิง

๒.๑ ฝึกการดับเพลิงขั้นพื้นฐาน

๒.๒ ฝึกการใช้เครื่องสูบน้ำทั้งในรถและเครื่องหอบหาม

๒.๓ ฝึกการปิด-เปิดน้ำ การใช้ข้อต่อต่างๆ การใช้หัวฉีดน้ำดับเพลิงชนิดต่างๆ

๒.๔ ฝีกการหาแหล่งน้ำ การคำนวณการใช้น้ำให้เพียงพอ

๒.๕ ฝีกการดับเพลิงในอาคารและนอกอาคาร

๒.๖ ฝีกการใช้อุปกรณ์ประจำกาย

๒.๗ ฝีกการใช้สารดับเพลิงตามเชื้อเพลิงแต่ละชนิด

๒.๘ ฝีกการรดับเพลิงชนิดต่างๆในการระงับเหตุ

### **๓.ทีมป้องกันสารเคมี หรือสารพิษ**

๓.๑ ฝีกการดับเพลิงขั้นพื้นฐาน

๓.๒ ฝีกการใช้ชุดป้องกันประจำกายแบบต่างๆ ตามหน้าที่

๓.๓ ฝีกการใช้เครื่องมือตรวจวัดสารเคมีหรือสารพิษ

๓.๔ เรียนรู้ โครงสร้าง สารเคมีและสารพิษแต่ละชนิด ว่ามีโทษอะไรบ้าง การป้องกัน และแก้ไขระงับเหตุ ทำอย่างไร

๓.๕ ฝีกการเรียนรู้รถบรรทุกสารเคมีหรือสารพิษ ในรูปแบบต่างๆ

๓.๖ ฝีกการเข้าไปช่วยเหลือผู้ประสบเหตุจากสารเคมีหรือสารพิษ

๓.๗ ฝีกการระงับการแผ่กระจาย การจัดเก็บ การขนไปทิ้ง สารเคมีหรือสารพิษ

๓.๘ ฝีกการปฐมพยาบาลเบื้องต้น

### **แผนดำเนินการ**

๑.จัดคำสั่งรายชื่อเจ้าหน้าที่และความรับผิดชอบ ของแต่ละคน

๒.จัดทำกรอบแนวทางการฝึก ขั้นตอนต่างๆ การทำงานของแต่ละทีม ภายในสถานี และส่งไปอบรมเพิ่มเติม เพื่อเพิ่มพูนความรู้ในตำแหน่งนั้นๆเป็นการเฉพาะ เพื่อให้เกิดความชำนาญและเชี่ยวชาญ เฉพาะด้านให้มากยิ่งขึ้น

๓.จัดให้มีการฝีกการใช้อุปกรณ์ ต่างๆ การบำรุงรักษา การซ่อมบำรุง เพื่อให้เกิดความชำนาญ

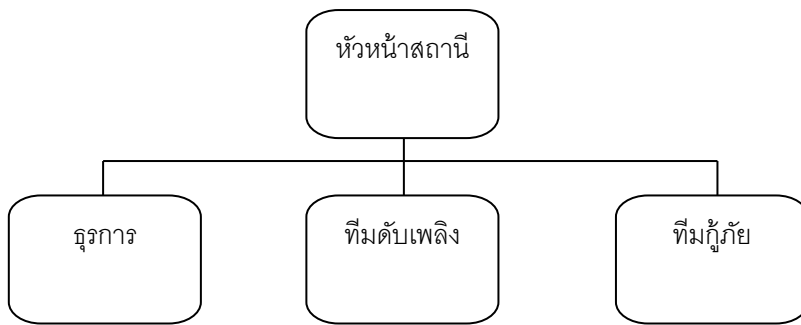
๔.จัดให้แต่ละทีม ทั้ง ทีมผจญเพลิง ทีมกู้ภัย ทีมสารเคมี จำลองสถานการณ์ ในการฝีกซ้อมในแผนต่างๆ

๕.จัดให้มีการฝีกร่วม จำลองสถานการณ์ กับหน่วยงานภายนอกทั้งระดับเขต ระดับเมือง และระดับประเทศ

๖.เมื่อเกิดมีเหตุการณ์ภัยพิบัติในพื้นที่จริง ให้เจ้าหน้าที่ที่ได้มอบหมายไว้ ออกปฏิบัติหน้าที่พร้อมอุปกรณ์ โดยมีการประสานงานในทีมเดียวกันและแต่ละทีมที่มีประสิทธิภาพ

### **ขั้นตอนในการดำเนินการ**

การแบ่งทีมภายในสถานีดับเพลิงบางอ้อ กองปฏิบัติการดับเพลิง ๔



การฝึกอบรม และทบทวน ประจำสถานีดับเพลิง	เดือน ๑	เดือน ๒	เดือน ๓	เดือน ๔	เดือน ๕	เดือน ๖
ความรู้เบื้องต้นเกี่ยวกับการกู้ภัย						
การใช้เงินเชือก การโรยตัว						
การใช้อุปกรณ์ และยานพาหนะ กู้ภัยต่างๆ						
การปฐมพยาบาลและการใช้อุปกรณ์ปฐมพยาบาล						
การซ้อมแผนปฏิบัติการกู้ภัยจริง ในรูปแบบต่างๆ						
การทดสอบ ปรับปรุง แก้ไข ความรู้ที่มีการเรียนรู้มา						

**องค์ประกอบของ ทีมดับเพลิง ทีมค้นหาและทีมกู้ภัย และหน่วยงานภายนอก ประกอบด้วย ๕ ส่วน**

๑.การบริหารจัดการ (Management) ประกอบด้วยผู้ที่ทำหน้าที่

- หัวหน้าทีม
- รองหัวหน้าทีม/เจ้าหน้าที่ปฏิบัติการ
- เจ้าหน้าที่แผนงาน
- เจ้าหน้าที่ประสานงาน/ผู้ช่วยเจ้าหน้าที่ประสานงาน
- วิศวกรโครงสร้าง
- เจ้าหน้าที่ความปลอดภัย

๒.ทีมดับเพลิง

- หัวหน้าทีม
- เจ้าหน้าที่ขับรถและหาแหล่งน้ำ
- เจ้าหน้าที่ดับเพลิง

๓.ทีมค้นหา (Search)ประกอบด้วยผู้ที่ทำหน้าที่

- ผู้เชี่ยวชาญด้านการค้นหา
- เจ้าหน้าที่ค้นหาด้วยสุนัข
- เจ้าหน้าที่ด้านสารเคมีและวัตถุอันตราย (HAZMAT)

๔.ทีมกู้ภัย (Rescue)

- หัวหน้าชุดกู้ภัย
- เจ้าหน้าที่กู้ภัย
- ผู้เชี่ยวชาญด้านการยกและเคลื่อนย้ายวัตถุ
- ผู้เชี่ยวชาญด้านการใช้เชือก

๕.ด้านรักษาพยาบาล (Medical)

-หัวหน้าชุดรักษาพยาบาล

-ผู้ช่วยแพทย์ พยาบาล

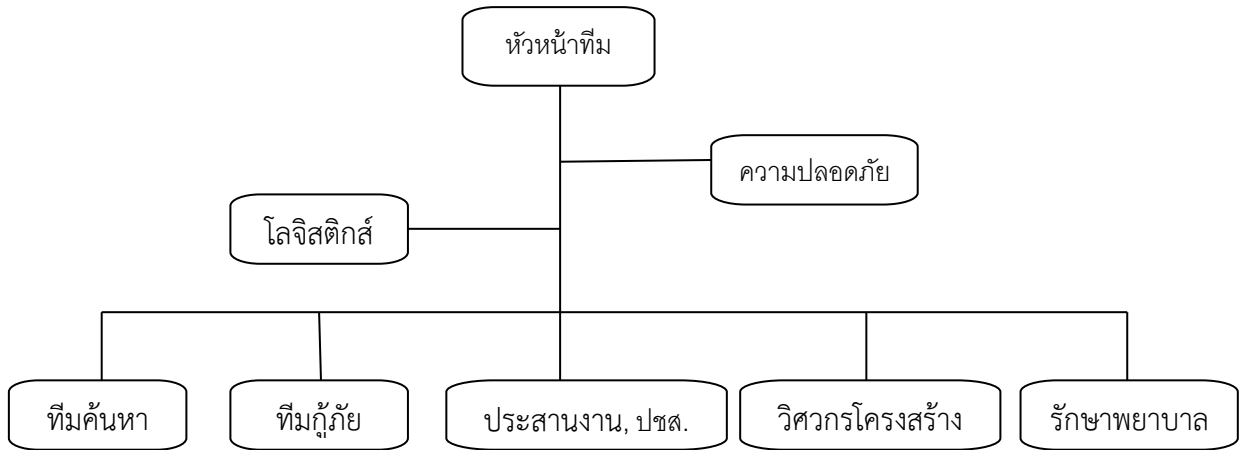
๖.ด้านโลจิสติกส์ (Logistics)

-หัวหน้าชุดโลจิสติกส์

-ผู้เชี่ยวชาญด้านโลจิสติกส์

-ผู้เชี่ยวชาญด้านการสื่อสาร

การจัดทีมกู้ภัย



๗.ระยะเวลาการดำเนินการ

การดำเนินงาน ๖ เดือน ตั้งแต่วันที่ ๑ กรกฎาคม ถึง ๓๑ ธันวาคม ๒๕๖๑

๘.งบประมาณ

๕๐๐,๐๐๐ บาท

๙.แนวทางการประเมินผล

๑.ผลผลิตและผลลัพธ์

๑.๑ ระดับผลผลิต (Output)

-ทำให้ได้เจ้าหน้าที่ที่มีความรู้ความสามารถเฉพาะทางเพิ่มขึ้น มีความรู้ความสามารถในการจัดการกับภัยพิบัติอย่างมีประสิทธิภาพ ประจำสถานีดับเพลิง มีการแบ่งงานกันทำที่ชัดเจนมากขึ้น

๑.๒ ระดับผลลัพธ์ (Outcome)

-ลดความสูญเสียชีวิตและทรัพย์สินของประชาชนได้อย่างรวดเร็ว มีการแบ่งหน้าที่งานที่ต้องปฏิบัติแต่ละหน้าที่ ได้ชัดเจน และมีประสิทธิภาพ

๒.ตัวชี้วัดความสำเร็จ

- ๒.๑ การปฏิบัติหน้าที่ของแต่ละทีม มีความชัดเจนในการเข้าระงับเหตุ
- ๒.๒ ลดความสูญเสียชีวิตและทรัพย์สิน ของประชาชน
- ๒.๓ ได้ทำงานเป็นทีมเชิงบูรณาการร่วมกับหน่วยงานภายนอก
- ๒.๔ ผู้ปฏิบัติหน้าที่ได้เพิ่มพูนความรู้ความสามารถเฉพาะมากขึ้น
- ๒.๕ ทำให้เกิดภาพการทำงานที่ไม่วุ่นวายเป็นระบบ

ช่วยเหลือ

๓.สำรวจความพึงพอใจของเจ้าหน้าที่ และประชาชนที่เข้าไปปฏิบัติหน้าที่

๔.นำผลการสำรวจมาปรับปรุงให้เหมาะสม และมีประสิทธิภาพมากยิ่งขึ้น

#### ๑๐. ข้อเสนอแนะ

- ๑.งบประมาณ สวัสดิการ การบริหารจัดการเมื่อเกิดภัยพิบัติ
- ๒.จัดงบประมาณในการจัดหาอุปกรณ์ที่มีความทันสมัย และจัดอุปกรณ์มาทดแทนของเก่าที่หมดอายุและหมดสภาพ
- ๓.จัดให้มีโครงการอบรม ความรู้ใหม่ๆอย่างต่อเนื่อง
- ๔.จัดงบประมาณในการดูแลรักษาและซ่อมบำรุงเครื่องมือ อุปกรณ์ต่างๆ ให้พร้อมใช้งานอยู่เสมอ
- ๕.เมื่อจัดให้มีทีมกู้ภัยในทุกสถานี่ดับเพลิง เพื่อกู้ภัยพิบัติต่างๆในพื้นที่รับผิดชอบ และรวมตัวเป็นทีมกู้ภัยระดับเมือง ซึ่งถ้าสนับสนุนอย่างจริงจัง จะทำให้มีบุคลากรที่มีประสิทธิภาพ ในการเผชิญเหตุภัยพิบัติต่างๆได้ดี