

รายงานการศึกษาส่วนบุคคล
(Individual Study)

เรื่อง การส่งเสริมการมีส่วนร่วมของภาคประชาชนด้าน
การป้องกันและระงับอัคคีภัยในอาคารสูงพื้นที่รับผิดชอบ
สถานีดับเพลิงบางเขน

จัดทำโดย จำลิตำรวิทยา โคระทัต

ตำแหน่ง พนักงานป้องกันและบรรเทาสาธารณภัยชำนาญงาน
สถานีดับเพลิงบางเขน กองปฏิบัติการดับเพลิง ๓

สำนักป้องกันและบรรเทาสาธารณภัย

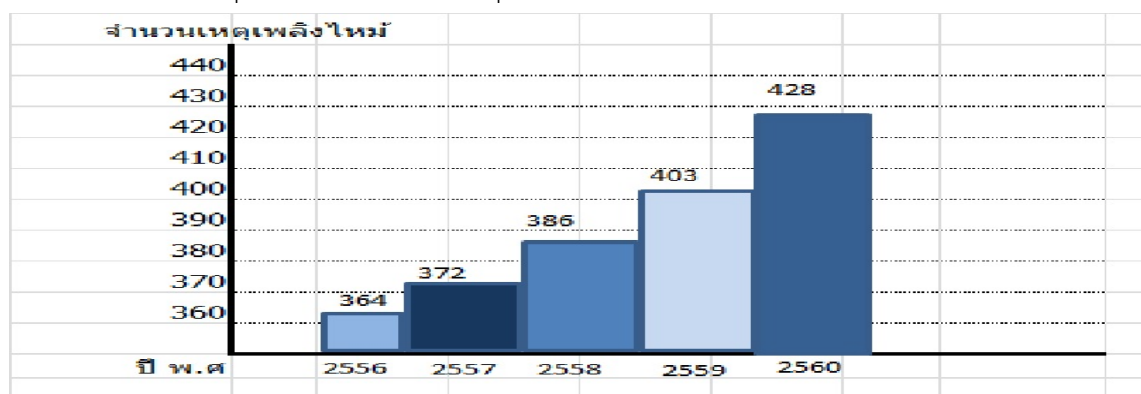
รายงานนี้เป็นส่วนหนึ่งของการฝึกอบรม
หลักสูตรนักบริหารมหานครระดับต้น รุ่นที่ ๓๒
สถาบันพัฒนาข้าราชการกรุงเทพมหานคร
ประจำปีงบประมาณ พ.ศ.๒๕๖๑

๑. ชื่อเรื่องการส่งเสริมการมีส่วนร่วมของภาคประชาชนด้านการป้องกันและระงับอัคคีภัยในอาคารสูงพื้นที่รับผิดชอบสถานีดับเพลิงบางเขน

๒. หลักการและเหตุผล

กรุงเทพมหานครเป็นมหานครขนาดใหญ่และเป็นศูนย์กลางความเจริญทางด้านเศรษฐกิจการค้า การลงทุน สังคมวัฒนธรรม และการคมนาคมขนส่งของประเทศ มีการขยายตัวของเมืองออกไปอย่างรวดเร็วมีการก่อสร้างระบบขนส่งโครงการรถไฟฟ้า BTS รถไฟฟ้าใต้ดิน MRT การก่อสร้างอาคารสูง อาคารขนาดใหญ่จำนวนมาก เพื่อประกอบกิจการต่างๆ อีกทั้งเป็นอยู่อาศัย จึงมีประชากรจากจังหวัดต่างๆ ของประเทศไทยย้ายถิ่นฐานเข้ามาอยู่อาศัย เพื่อแสวงหาความรู้ทางการศึกษาการประกอบอาชีพ เพื่อพัฒนาคุณภาพชีวิตความเป็นอยู่ที่ดีขึ้น ทำให้มีจำนวนประชากรอาศัยอยู่อย่างหนาแน่นประชาชนในเขตเมืองมีรูปแบบของวิถีชีวิต และความเป็นอยู่เปลี่ยนแปลงไป นับวันพื้นที่การรองรับการพัฒนามีน้อยลง ที่ดินมีราคาสูงขึ้นทำให้มีการวางแผนการใช้ประโยชน์ที่ดินอย่างคุ้มค่า การพัฒนาที่ดินจึงปรับเป็นการขยายตัวทางแนวตั้งทำให้เกิดการก่อสร้างอาคารสูง เพื่อใช้ประโยชน์ในด้านต่างๆ อาทิ อาคารสำนักงาน อาคารที่พักอาศัย โรงแรม ห้างสรรพสินค้า หรืออาคารคอมเพล็กซ์ เป็นต้น เมื่อวิถีชีวิตและความเป็นอยู่เกิดการเปลี่ยนแปลงทำให้การดำเนินชีวิตของคนเมืองในปัจจุบัน จึงหลีกเลี่ยงไม่ได้ที่จะต้องเกี่ยวข้องหรือเข้าใช้งานในอาคารสูงไม่ว่าเพื่อวัตถุประสงค์ใด เมื่อเกิดอัคคีภัยในอาคารสูงจะส่งผลกระทบต่อผู้คนจำนวนมาก หลายครั้งเราต้องประสบกับเหตุการณ์ที่น่าเศร้าใจที่เกิดขึ้นในอาคารสูงเหล่านี้ โดยเฉพาะปัญหาการเกิดอัคคีภัยในอาคารสูงถึงแม้จะมีมาตรการในด้านความปลอดภัยต่างๆ ได้รับการออกแบบตามมาตรฐานสากล อาทิ บันไดหนีไฟ ผนังกันไฟ ระบบสปริงเกอร์ ระบบดับเพลิง และระบบเตือนภัยต่างๆ อัคคีภัยนับเป็นอุบัติเหตุที่สร้างความเสียหายให้แก่ชีวิตและทรัพย์สินของผู้ที่อยู่อาศัยในอาคารสูง สังคมของชาวกรุงเทพมหานครยังขาดจิตสำนึก และการมีส่วนร่วมในการป้องกันและบรรเทาสาธารณภัยเท่าที่ควรดังนั้นจึงควรมีการสร้างจิตสำนึกสร้างความรู้ความเข้าใจให้ประชาชนเกิดความตระหนักและมีวินัยในเรื่องความปลอดภัยของประชาชน (SafetyCulture) ยิ่งขึ้น

สถิติเหตุเพลิงไหม้อาคารในกรุงเทพมหานคร ย้อนหลัง ๕ ปี (พ.ศ.๒๕๕๖-๒๕๖๐)



ที่มา : ฝ่ายการสื่อสาร สปภ.กทม

จากสถิติจะเห็นได้ว่าเหตุเพลิงไหม้อาคารสูงและอาคารต่างๆมีสถิติที่เพิ่มขึ้นอย่างต่อเนื่องกรุงเทพมหานครได้ประกาศใช้แผนพัฒนากรุงเทพมหานครระยะ ๒๐ ปีระยะที่ ๒ (พ.ศ.๒๕๖๐-พ.ศ.๒๕๖๕)เป็นแผนยุทธศาสตร์การพัฒนากกรุงเทพมหานครใน ๒๐ ปีข้างหน้ากรุงเทพมหานครของเราจะก้าวขึ้นเป็น“มหานครแห่งเอเชีย” ในปี พ.ศ. ๒๕๗๕ ซึ่งมีเป้าหมายที่เกี่ยวข้องอยู่ ๖ ด้านโดยหนึ่งในนโยบายที่เกี่ยวข้องกับการจัดการสาธารณสุข คือ การทำให้กรุงเทพมหานครเป็นมหานครแห่งความปลอดภัย ซึ่งมีเป้าหมายที่เกี่ยวข้องอยู่ ได้แก่

มติที่ ๑.๔ ปลอดภัยพิบัติ เป้าหมายที่ ๑.4.1 กรุงเทพมหานครสามารถลดความเสี่ยงและคืนพื้นที่จากภัยพิบัติ

มติที่ ๑.๕ ปลอดภัยจากอุบัติเหตุจากสิ่งปลูกสร้างเป้าหมายที่ ๑.๕.๑ กรุงเทพมหานครมีความปลอดภัยต่อการใช้อาคารสาธารณะ ปลอดภัยจากอุบัติเหตุจากสิ่งปลูกสร้างและมีโครงสร้างพื้นฐานที่มั่นคงปลอดภัย

สำนักป้องกันและบรรเทาสาธารณภัยซึ่งเป็นหน่วยงานหลักของกรุงเทพมหานครในการป้องกันและบรรเทาสาธารณภัยมีหน้าที่รับผิดชอบเกี่ยวกับการป้องกันและบรรเทาสาธารณภัยในเขตพื้นที่กรุงเทพมหานครปริมนทลหรือตามที่ร้องขอกำหนดมาตรการในการป้องกันและบรรเทาสาธารณภัยอื่นๆประสานงานกับหน่วยงานภาครัฐและเอกชนในการดำเนินการป้องกันและบรรเทาสาธารณภัยการให้การสงเคราะห์และบรรเทาความเดือดร้อนแก่ผู้ประสบภัย ให้ความรู้ด้านการป้องกันและบรรเทาสาธารณภัยการพัฒนาขีดความสามารถของเจ้าหน้าที่ผู้ปฏิบัติงานและปฏิบัติหน้าที่อื่นที่เกี่ยวข้องเพื่อสร้างความเชื่อมั่นในความปลอดภัยให้กับประชาชน

สถานดับเพลิงบางเขน กองปฏิบัติการดับเพลิง ๓ สำนักป้องกันและบรรเทาสาธารณภัยเป็นหน่วยงานปฏิบัติในการป้องกันและระงับอัคคีภัยตลอดจนบรรเทาสาธารณภัยโดยเสริมสร้างความปลอดภัยในชีวิตและทรัพย์สินของประชาชนในพื้นที่สำนักงานเขตบางเขน สำนักงานเขตสายไหม และพื้นที่บางส่วนของสำนักงานเขตจตุจักรหลักสี่ ดอนเมืองลาดพร้าวเนื้อที่ประมาณ ๑๐๐ ตารางกิโลเมตร มีอาคารสูงอยู่ในพื้นที่รับผิดชอบจำนวน ๓๐ แห่งอาทิ อาคารธนาคารเพื่อการเกษตรและสหกรณ์ อาคารมหาวิทยาลัยศรีปทุม โรงพยาบาลภูมิพลอดุลยเดช โรงแรมมารวย โรงแรมรามาร์คเด็น อาคารลุมพินี เลพสราวมอินทราและแหล่งชุมชนคนที่กำลังก่อสร้างใกล้เสร็จจำนวนมาก ข้อจำกัดในการเข้าระงับอัคคีภัยในอาคารสูงซึ่งเป็นรูปแบบใหม่ของสังคมเมือง ได้แก่อัตราเจ้าหน้าที่ดับเพลิงไม่เพียงพอ ปัญหาการจราจรในชั่วโมงเร่งด่วนและโครงการก่อสร้างรถไฟสายสีเขียวถนและขอยที่คับแคบหากผู้ใช้อาคาร

ขาดความรู้ความเข้าใจในการระงับอัคคีภัยในเบื้องต้น รวมทั้งขาดการวางแผนและการประสานงานที่มีประสิทธิภาพอย่างเพียงพอ เช่น ไม่มีแผนการดับเพลิงและอพยพหนีไฟ ไม่มีการเตรียมความพร้อมด้านเครื่องมือ อุปกรณ์ที่ใช้ในการระงับอัคคีภัย ประกอบกับอาคารส่วนใหญ่ยังไม่มีทีมดับเพลิงที่สามารถระงับเหตุเพลิงไหม้ขั้นรุนแรงได้ ซึ่งหากเกิดเหตุเพลิงไหม้ขึ้นแล้วจะไม่สามารถทำการระงับอัคคีภัยได้ตั้งแต่เริ่มต้น อาจจะทำให้เพลิงลุกลามและยากต่อการควบคุมเพลิงเกิดความสูญเสียชีวิตและทรัพย์สินของประชาชนจึงมีความจำเป็นที่จะต้องให้ภาคประชาชนเข้ามามีส่วนร่วมในการป้องกันและระงับอัคคีภัยในอาคารสูงโดยการเสริมสร้างความรู้ความเข้าใจเกี่ยวกับการป้องกันอัคคีภัย ความรู้ในการดับเพลิงขั้นต้น การเข้าระงับเหตุเพลิงไหม้อย่างถูกวิธีและปลอดภัยซึ่งจะสามารถช่วยลดความสูญเสียต่อชีวิตและทรัพย์สินของประชาชนผู้ศึกษาจึงได้มีแนวคิดในการส่งเสริมการมีส่วนร่วมของผู้ประกอบการอาคารสูงในการเตรียมความพร้อมและรับมือกับอัคคีภัยที่อาจเกิดขึ้น ซึ่งถือว่าเป็นความรับผิดชอบของทุกภาคส่วนในสังคมที่จะต้องร่วมมือกันทั้งภาครัฐและภาคเอกชน

๓. วัตถุประสงค์

๑. เพื่อลดความสูญเสียชีวิตและทรัพย์สินของประชาชนที่อาศัยในอาคารสูง
2. เพื่อเสริมสร้างความรู้ความเข้าใจให้แก่ภาคประชาชนในการป้องกันอัคคีภัยในอาคารสูง
3. เพื่อเพิ่มขีดความสามารถการมีส่วนร่วมภาคประชาชนด้านการป้องกันและระงับอัคคีภัย

ได้อย่างรวดเร็วและมีประสิทธิภาพ

๔. เป้าหมาย

ลดความเสี่ยงและสร้างความมั่นใจในความปลอดภัยของประชาชนที่อาศัยในอาคารสูงผู้พักอาศัยในอาคารสูงในพื้นที่สถานีดับเพลิงบางเขนโดยได้รับการฝึกอบรมเป็นการส่งเสริมความรู้ด้านอัคคีภัยเพื่อเตรียมความพร้อมรับมือกับอัคคีภัยที่อาจเกิดขึ้นและสามารถจัดการกับภัยที่เกิดขึ้นอย่างมีระบบไม่น้อยกว่าร้อยละ ๘๐ ภายในปีงบประมาณ พ.ศ. ๒๕๖๒

๕. ความรู้ที่นำมาใช้ในการจัดทำรายงาน

ผู้ศึกษาได้รวบรวมแนวคิดจากเอกสารทางราชการและเอกสารทางวิชาการที่เกี่ยวข้องประกอบด้วย

๕.๑ นโยบายการป้องกันและบรรเทาสาธารณภัยแห่งชาติ คณะกรรมการป้องกันและบรรเทาสาธารณภัยแห่งชาติ (กปภ.ช.) ได้มีมติเมื่อคราว ประชุมครั้งที่ ๑/๒๕๕๒ วันที่ ๒ กุมภาพันธ์ ๒๕๕๒ เห็นชอบกรอบนโยบายการป้องกันและบรรเทาสาธารณภัยแห่งชาติไว้ ๕ ด้าน ดังนี้

๑. พัฒนาและส่งเสริมระบบการป้องกันสาธารณภัยและลดผลกระทบให้มีประสิทธิภาพ โดยนำหลักเศรษฐกิจพอเพียง ความมีเหตุผล ความพอประมาณ และการมีภูมิคุ้มกันในตัวที่ดีเป็น บรรทัดฐานในการป้องกันและแก้ไขปัญหาสาธารณภัยอย่างยั่งยืน สอดคล้องกับภูมิสังคม

๒. พัฒนาและส่งเสริมระบบการเตรียมความพร้อมให้ทุกภาคส่วนในสังคมสามารถรับมือ กับสาธารณภัยที่เกิดขึ้นได้อย่างบูรณาการมีประสิทธิภาพและประสิทธิผลโดยเพิ่มบทบาทของประชาชน หน่วยงานและองค์กรที่เกี่ยวข้อง

๓. พัฒนาศักยภาพการจัดการสาธารณภัยในภาวะฉุกเฉิน ให้สามารถช่วยเหลือ ผู้ประสบภัยได้อย่างรวดเร็ว ทันเหตุการณ์ มีเอกภาพ

๔. พัฒนาระบบการฟื้นฟูบูรณะ ให้สามารถสนองต่อความต้องการของผู้ประสบภัย ได้อย่างรวดเร็ว ทัวถึง และเป็นธรรม

๕. พัฒนาระบบการเชื่อมโยงหน่วยงานเครือข่ายทั้งในประเทศและต่างประเทศให้มี ประสิทธิภาพ

๕.๒ พระราชบัญญัติควบคุมอาคาร พ.ศ. ๒๕๒๒

กฎหมายควบคุมอาคาร เป็นกฎหมายมหาชน ที่มุ่งรักษาประโยชน์ ความสงบสุข และ ความเป็นระเบียบเรียบร้อยของคนส่วนใหญ่และสังคม โดยเน้นเรื่องที่เกี่ยวข้องกับการปลูกสร้างอาคาร ข้อ ปฏิบัติของเจ้าของอาคาร การขออนุญาต การใช้งานอาคาร เจ้าพนักงาน อำนาจหน้าที่ คำสั่ง โทษ บทลงโทษ ตลอดจนรายละเอียดอื่นๆ โดยมีพระราชบัญญัติควบคุมอาคาร พ.ศ. ๒๕๒๒ และ กฎกระทรวงที่เกี่ยวข้อง ซึ่งออกโดยเจ้าพนักงาน หน่วยงานที่มีอำนาจหน้าที่ กำกับดูแล เรื่องต่าง ๆ โดยเฉพาะที่เกี่ยวข้องกับการก่อสร้างอาคาร หรือ ออกโดยอาศัยอำนาจตามความในพระราชบัญญัติควบคุม อาคาร อาทิ กฎกระทรวงฉบับที่ ๓๓ (พ.ศ. ๒๕๓๕) กฎกระทรวงฉบับที่ ๕๐ (พ.ศ.๒๕๔๐) กำหนดให้ อาคารสูงที่จะก่อสร้างหลังจากที่กฎกระทรวงใช้บังคับแล้วจะต้องติดตั้งระบบป้องกันอัคคีภัยตามที่ กำหนดไว้ โดยมีความต้องการให้อาคารสูงมีระบบป้องกันและระงับอัคคีภัยทั้งชนิดทำงานได้ด้วยตัวเอง (ระบบสปริงเกอร์) และสนับสนุนการทำงานของหน่วยดับเพลิง (ระบบท่อเย็นและลิฟต์ดับเพลิง) เป็นต้น เมื่อเกิดเหตุเพลิงไหม้ขึ้นมาจะสามารถยุติสถานการณ์ฉุกเฉินได้อย่างมีประสิทธิภาพภายในระยะเวลา สั้นๆ ผู้ที่อยู่ในอาคารและนักดับเพลิงที่เข้าไประงับเหตุมีความปลอดภัย ตัวอาคารและทรัพย์สินเสียหายไม่ มากนัก ประชาชนทั่วไปที่อยู่บริเวณโดยรอบอาคารได้รับผลกระทบน้อยที่สุด ส่วนอาคารสูงที่ก่อสร้าง ก่อนที่จะมีกฎกระทรวงกำหนดมาตรการความปลอดภัยเกี่ยวกับอัคคีภัยใช้บังคับได้มีการออกกฎกระทรวง

ฉบับที่ ๔๗ (พ.ศ.๒๕๔๐) ให้เจ้าพนักงานท้องถิ่นมีอำนาจในการสั่งให้เจ้าของหรือผู้ครอบครองอาคารสูง อาคารขนาดใหญ่พิเศษ อาคารสาธารณะ ฯลฯ แกะไขอาคารให้มีระบบ การป้องกันอัคคีภัย ที่จำเป็นนั้น คือ ได้แก่ การจัดทำมีการติดตั้งแบบแปลนผังอาคารไว้ตามห้องโถงหรือหน้าลิฟต์ทุกชั้นของอาคาร การติดตั้งบันไดหนีไฟ การติดตั้งสัญญาณเตือนเพลิงไหม้ทุกชั้น การติดตั้งเครื่องดับเพลิงมือถือ ๑ เครื่องต่อพื้นที่ ๑,๐๐๐ ตารางเมตร หรือทุกระยะไม่เกิน ๔๕ เมตร แต่ไม่น้อยกว่าชั้นละ ๑ เครื่อง ติดตั้งระบบไฟส่องสว่างฉุกเฉินในเส้นทางหนีไฟ และติดตั้งระบบป้องกันอันตรายจากฟ้าผ่า และตั้งแต่ปี พ.ศ. ๒๕๕๐ กฎกระทรวงกำหนดคุณสมบัติเฉพาะของผู้ตรวจสอบอาคารหลักเกณฑ์การขอขึ้นทะเบียนและการเพิกถอนการขึ้นทะเบียนเป็นผู้ตรวจสอบ และหลักเกณฑ์การตรวจสอบอาคาร พ.ศ. ๒๕๔๘ มีผลบังคับใช้ โดยผู้ตรวจสอบจะต้องเป็นผู้ผ่านการฝึกอบรมจากทางวิศวกรรมสถานแห่งประเทศไทย ในพระบรมราชูปถัมภ์ (ว.ส.ท.) และสภาวิศวกร ในการเข้าตรวจสอบอาคารสูงและอาคารอื่น ๆ รวม ๙ ประเภท เพื่อเป็นการเพิ่มมาตรการในการป้องกันและความปลอดภัยให้สูงขึ้นเทียบมาตรฐานสากล

๕.๓ ข้อบัญญัติกรุงเทพมหานคร เรื่อง ควบคุมอาคาร พ.ศ. ๒๕๔๔ ข้อ ๕ (๑๐๐)

โดยข้อบัญญัติกรุงเทพมหานครดังกล่าว ได้กำหนดความว่า "อาคารสูง" หมายความว่า อาคารที่บุคคลอาจเข้าอยู่หรือเข้าใช้สอยได้ที่มีความสูงตั้งแต่ ๒๓ เมตรขึ้นไป การวัดความสูงของอาคาร ให้วัดจากระดับพื้นดินที่ก่อสร้างถึงพื้นดาดฟ้าสำหรับอาคารทรงจั่วหรือปั้นหยาให้วัดจากระดับพื้นดินที่ก่อสร้างถึงยอดผนังของชั้นสูงสุด

๕.๔ กฎกระทรวงกำหนดมาตรฐานในการบริหารจัดการและดำเนินการด้านความปลอดภัยอาชีวอนามัย และสภาพแวดล้อมในการทำงานเกี่ยวกับการป้องกันและระงับอัคคีภัยพ.ศ.๒๕๕๕

โดยกฎกระทรวงฯได้กำหนดให้นายจ้างจัดให้มีระบบป้องกันและระงับอัคคีภัยในสถานประกอบกิจการตามกฎกระทรวงนี้และต้องดูแลระบบป้องกันและระงับอัคคีภัยให้อยู่ในสภาพพร้อมใช้งานได้อย่างมีประสิทธิภาพและปลอดภัย

๑.ในสถานประกอบกิจการที่มีลูกจ้างตั้งแต่สิบคนขึ้นไป ให้นายจ้างจัดให้มีแผนป้องกันและระงับอัคคีภัย ประกอบด้วย การตรวจตรา การอบรม การรณรงค์ป้องกันอัคคีภัย การดับเพลิง การอพยพหนีไฟ การบรรเทาทุกข์

๒.อาคารที่มีสถานประกอบกิจการหลายแห่งตั้งอยู่รวมกันให้นายจ้างทุกรายของสถานประกอบกิจการในอาคารนั้นมีหน้าที่ร่วมกันในการจัดทำมีระบบป้องกันและระงับอัคคีภัยรวมทั้งแผนป้องกันและระงับอัคคีภัยด้วย

๓. ให้นายจ้างจัดให้ลูกจ้างไม่น้อยกว่าร้อยละ ๔๐ ของจำนวนลูกจ้างในแต่ละหน่วยงานของสถานประกอบกิจการรับการฝึกอบรมการดับเพลิงขั้นต้นโดยให้ผู้ที่ได้รับใบอนุญาตจากกรมสวัสดิการและคุ้มครองแรงงานเป็นผู้ดำเนินการฝึกอบรม

๔. ให้นายจ้างจัดให้ลูกจ้างทุกคนฝึกซ้อมดับเพลิงและฝึกซ้อมหนีไฟพร้อมกันอย่างน้อยปีละหนึ่งครั้ง ทั้งนี้ให้ลูกจ้างของนายจ้างทุกรายที่ทำงานอยู่ภายในอาคารเดียวกันและในวันและเวลาเดียวกันทำการฝึกซ้อมพร้อมกัน

๕.๕ ระเบียบสำนักนายกรัฐมนตรี ว่าด้วยการรับฟังความคิดเห็นของประชาชน พ.ศ. ๒๕๔๘ เรื่อง การเข้ามามีส่วนร่วมของประชาชนและหลักการมีส่วนร่วมของประชาชน โดยสรุปดังนี้

๑. การมีส่วนร่วมของประชาชน หมายถึง การที่ประชาชนเข้าไปร่วมกิจกรรมอย่างใดอย่างหนึ่ง เพื่อผลประโยชน์ของประชาชนโดยส่วนรวมอย่างแท้จริง ทั้งนี้ต้องอยู่บนพื้นฐานของการที่ประชาชนจะต้องมีอิสระในทางความคิด มีความรู้ ความสามารถในการกระทำ และมีความเต็มใจที่จะเข้าร่วมกิจกรรมนั้น ๆ โดยการมีส่วนร่วมของประชาชนจะต้องมีลักษณะการเข้าร่วมอย่างครบวงจรตั้งแต่ต้นจนถึงที่สุด กล่าวคือเริ่มตั้งแต่การเกิดจิตสำนึกในตนเองและถือเป็นภาระหน้าที่ของตน ร่วมคิด ร่วมวางแผน ร่วมดำเนินการ ร่วมกันติดตามประเมินผลร่วมรับผลประโยชน์

๒. หลักการสร้างการมีส่วนร่วมของประชาชนจึงเป็นการเปิดโอกาสให้ประชาชนและผู้ที่เกี่ยวข้องทุกภาคส่วนของสังคม ได้เข้ามามีส่วนร่วมกับภาคราชการนั้น International Association for Public Participation ได้แบ่งระดับของการสร้างการมีส่วนร่วมของประชาชนไว้ ๕ ประการ คือ

๒.๑ การให้ข้อมูลข่าวสาร ถือเป็นกรมีส่วนร่วมของประชาชนในระดับต่ำที่สุด แต่เป็นระดับที่สำคัญที่สุด เพราะเป็นก้าวแรกของภาคราชการที่เปิดโอกาสให้ประชาชนเข้าสู่กระบวนการการมีส่วนร่วมในเรื่องต่าง ๆ

๒.๒ การรับฟังความคิดเห็น เป็นกระบวนการที่เปิดโอกาสให้ประชาชนมีส่วนร่วมในการให้ข้อมูล ข้อเท็จจริงและความคิดเห็นเพื่อประกอบการตัดสินใจของหน่วยงานภาครัฐด้วยวิธีต่าง ๆ

๒.๓ การเกี่ยวข้อง เป็นการเปิดโอกาสให้ประชาชนมีส่วนร่วมในการปฏิบัติงานหรือร่วมเสนอแนะแนวทางที่นำไปสู่การตัดสินใจ

๒.๔ ความร่วมมือ เป็นการให้กลุ่มประชาชน ผู้แทนภาคสาธารณะมีส่วนร่วม โดยเป็นหุ้นส่วนกับทุกภาครัฐในทุกขั้นตอนของการตัดสินใจ

๒.๕ การเสริมอำนาจแก่ประชาชน เป็นขั้นที่ให้บทบาทประชาชนในระดับที่สูงสุดโดยให้เป็นผู้ตัดสินใจ เช่น การลงประชามติในประเด็นสาธารณะต่าง ๆ

๕.๖ การวิเคราะห์ SWOT (SWOT Analysis)

ผู้ศึกษาได้SWOT วิเคราะห์ความเสี่ยงของผู้พักอาศัยในอาคารสูงโดยได้หลักแนวคิด SWOTเพื่อหาแนวทางแก้ไข จากการวิเคราะห์แล้วพบว่า

จุดแข็ง(Strengths) มีสภาพแวดล้อมและบรรยากาศเงียบสงบเหมาะกับการอยู่อาศัย มลพิษต่างๆน้อยผู้ประกอบการดำเนินการภายใต้กฎหมายพระราชบัญญัติควบคุมอาคาร

จุดอ่อน (Weaknesses)อาคารมีผู้พักอาศัยจำนวนมากเกิดเหตุฉุกเฉินบันไดและลิฟไม่เพียงพอกับการอพยพคนขณะเกิดเหตุ

โอกาส(Opportunities)ผู้ประกอบการให้ความสนใจในการจัดการบริหารความเสี่ยงด้านอัคคีภัยและพร้อมให้ความร่วมมือ มีมาตรการในด้านความปลอดภัยต่างๆ ได้รับการออกแบบตามมาตรฐานสากล เทคโนโลยีที่ทันสมัยที่ถูกออกแบบมาเพื่อใช้ในการปฏิบัติงานในอาคารได้ แต่ขาดบุคลากรให้คำแนะนำโอกาส

อุปสรรค(Threats)สาธารณภัยเป็นภัยที่ไม่สามารถควบคุมได้ประกอบกับช่วงเวลาที่เกิดขึ้นอาจทำให้ไม่พร้อมปฏิบัติตัวเผชิญเหตุ ประชาชนขาดความรู้ความเข้าใจในการใช้อุปกรณ์ผจญเพลิงที่มีอยู่ในอาคาร

ผู้ศึกษาได้SWOT วิเคราะห์ความเสี่ยงของผู้พักอาศัยในอาคารสูงสถานีดับเพลิงบางเขนโดยใช้ หลักแนวคิดSWOTเพื่อหาแนวทางแก้ไข จากการวิเคราะห์แล้วพบว่าจุดแข็งของผู้พักอาศัยในอาคารสูง

จุดแข็ง(Strengths)เจ้าหน้าที่สถานีดับเพลิงบางเขนมีทักษะในการปฏิบัติงานอย่าง เป็นมืออาชีพ สามารถสอนงานถ่ายทอดความรู้ให้กับกลุ่มเป้าหมายต่างๆ ได้ประกอบกับนโยบายของ กรุงเทพมหานครและผู้บริหารสำนักป้องกันและบรรเทาสาธารณภัยที่มองเห็นการส่งเสริมในการจัดการ กับความเสี่ยงจากอัคคีภัยรวมทั้งการปฏิบัติงานของเจ้าหน้าที่ดำเนินการภายใต้กฎหมายพระราชบัญญัติ และแผนป้องกันและบรรเทาสาธารณภัย

จุดอ่อน (Weaknesses)ยานพาหนะไม่พอใช้เนื่องจากอยู่ระหว่างการส่งซ่อมการจัดหา มาทดแทน เจ้าหน้าที่มีการโยกย้ายสับเปลี่ยนสายงานจึงทำให้เกิดช่องว่างในการประสานงานต่อเนื่อง จากบุคลากรไม่เพียงพอเมื่อเทียบกับภารกิจที่ได้รับ

โอกาส(Opportunities)อาคารสูงให้ความสนใจในการจัดการบริหารความเสี่ยงด้าน
 อัคคีภัยและพร้อมให้ความร่วมมือ ปัจจุบันมีการพัฒนาเทคโนโลยีที่ทันสมัยที่ถูกออกแบบมาเพื่อใช้ในการ
 การปฏิบัติงานในอาคารได้ แต่ขาดบุคลากรให้คำแนะนำ

อุปสรรค(Threats)สาธารณภัยเป็นภัยที่ไม่สามารถควบคุมได้ประกอบกับปัญหา
 การจราจร อาจทำให้การเดินทางเข้าปฏิบัติหน้าที่ล่าช้า ประชาชนขาดความรู้ความเข้าใจในการใช้
 อุปกรณ์ผจญเพลิงที่มีอยู่ในอาคาร

สรุปSWOTในการศึกษาเรื่องการส่งเสริมการมีส่วนร่วมของภาคประชาชนด้านการ
 ป้องกันและระงับอัคคีภัยในอาคารสูงในพื้นที่รับผิดชอบของสถานีดับเพลิงบางเขน จะใช้กลยุทธ์ SO
 และ ST เพื่อกำหนดแนวทางการแก้ไขปัญหา ดังนี้

กลยุทธ์ SO Strategyกลยุทธ์เชิงรุก เนื่องจากเจ้าหน้าที่สถานีดับเพลิงบางเขนมีทักษะ
 ในการปฏิบัติงานอย่างเปี่ยมมืออาชีพ สามารถสอนงาน ถ่ายทอดความรู้ให้กับกลุ่มเป้าหมายต่างๆได้
 ประกอบกับนโยบายของกรุงเทพมหานครและผู้บริหารสำนักป้องกันและบรรเทาสาธารณภัยที่มองเห็น
 การส่งเสริมในการจัดการกับความเสี่ยงจากอัคคีภัยรวมทั้งการปฏิบัติงานของเจ้าหน้าที่ดำเนินการ
 ภายใต้กฎหมายพระราชบัญญัติและแผนป้องกันและบรรเทาสาธารณภัยด้วย ผู้ประกอบการอาคารสูงให้
 ความสนใจในการจัดการบริหารความเสี่ยงด้านอัคคีภัยและพร้อมให้ความร่วมมือ

กลยุทธ์STStrategyกลยุทธ์เชิงป้องกัน เจ้าหน้าที่สถานีดับเพลิงบางเขนมีทักษะในการ
 ปฏิบัติงานอย่างเปี่ยมมืออาชีพ สามารถสอนงาน ถ่ายทอดความรู้ให้กับกลุ่มเป้าหมายต่าง ๆ ได้ประกอบ
 กับนโยบายของกรุงเทพมหานครและผู้บริหารสำนักป้องกันและบรรเทาสาธารณภัยที่มองเห็นการ
 ส่งเสริมในการจัดการกับความเสี่ยงจากอัคคีภัย รวมทั้งการปฏิบัติงานของเจ้าหน้าที่ดำเนินการภายใต้
 กฎหมายพระราชบัญญัติและแผนป้องกันและบรรเทาสาธารณภัย แต่ในการจัดการและบริหารสาธารณ
 ภัยไม่สามารถควบคุมได้ด้วยหน่วยงานใดหน่วยงานหนึ่งได้เพราะปัญหาที่เกิดขึ้นเมื่อมีสาธารณภัย
 ประกอบด้วยปัญหาการจราจร อาจทำให้การเดินทางเข้าปฏิบัติหน้าที่ล่าช้า ประชาชนขาดความรู้ความ
 เข้าใจในการใช้อุปกรณ์ผจญเพลิงที่มีอยู่ในอาคาร ดังนั้น ประชาชน เจ้าของอาคาร เจ้าหน้าที่ประจำ
 อาคารและเจ้าหน้าที่ของรัฐ ทุกภาคส่วนต้องให้ความสำคัญด้านการป้องกันและระงับอัคคีภัยร่วมกัน

๖. กรอบแนวทางการดำเนินการและผู้มีส่วนเกี่ยวข้อง

ผู้ศึกษาได้กำหนดแนวทางในการดำเนินการตามโครงการการส่งเสริมการมีส่วนร่วมของภาคประชาชนด้านการป้องกันและระงับอัคคีภัยในอาคารสูงในพื้นที่รับผิดชอบของสถานีดับเพลิงบางเขน ดังนี้

๑. ศึกษาสภาพอาคารสูง ในพื้นที่รับผิดชอบของสถานีดับเพลิงบางเขน
๒. ศึกษาศักยภาพและพัฒนาอบรมให้ความรู้การป้องกันและระงับอัคคีภัยในอาคารกับประชาชนผู้พักอาศัยและเจ้าของอาคาร
๓. ศึกษาและอบรมระบบอุปกรณ์ป้องกันและระงับอัคคีภัยในอาคารให้ประชาชนผู้พักอาศัยและเจ้าของอาคารกับเจ้าหน้าที่ดับเพลิงของสถานีดับเพลิงบางเขน
๔. ศึกษาการบริหารจัดการขั้นตอนแผนป้องกันและระงับอัคคีภัยให้ประชาชนผู้พักอาศัยและเจ้าของอาคารกับเจ้าหน้าที่ดับเพลิงของสถานีดับเพลิงบางเขน

ขั้นตอนการดำเนินการ แนวทางการดำเนินโครงการ

ผู้ศึกษาได้กำหนดแนวทางในการดำเนินการตามโครงการส่งเสริมการมีส่วนร่วมภาคประชาชนด้านการป้องกันและระงับอัคคีภัยในอาคารสูงในพื้นที่รับผิดชอบของสถานีดับเพลิงบางเขน เป็น ๓ ระยะ ดังนี้

ระยะที่ ๑ ขั้นเตรียมการและขออนุมัติโครงการ ในช่วงปีงบประมาณ พ.ศ. ๒๕๖๒

๑. จัดทำร่างคำสั่งแต่งตั้งคณะทำงานในการดำเนินโครงการส่งเสริมการมีส่วนร่วมภาคประชาชนด้านการป้องกันและระงับอัคคีภัยในอาคารสูงในพื้นที่รับผิดชอบของสถานีดับเพลิงบางเขน โดยมีหัวหน้าสถานีดับเพลิงบางเขน เป็นประธาน หัวหน้าชุดปฏิบัติการที่ ๑ - ๔ เป็นคณะทำงาน และหัวหน้าสถานีดับเพลิงย่อยสายใหม่เป็นเลขานุการคณะทำงานกำหนดแล้วเสร็จเดือนตุลาคม ๒๕๖๑

๒. สถานีดับเพลิงบางเขน กองปฏิบัติการดับเพลิง ๓ สำนักป้องกันและบรรเทาสาธารณภัยทำการสำรวจความต้องการของผู้ประกอบกิจการอาคารสูงหรือนิติบุคคลอาคารสูงที่ประสงค์จะเข้าร่วมโครงการส่งเสริมการมีส่วนร่วมภาคประชาชนด้านการป้องกันและระงับอัคคีภัยในอาคารสูงโดยมีกลุ่มเป้าหมายจำนวน ๒๒ แห่ง โดยจัดทำหนังสือสอบถามผู้ประกอบกิจการอาคารสูงหรือนิติบุคคลอาคารสูงในพื้นที่รับผิดชอบ ซึ่งมีอยู่จำนวนทั้งสิ้น ๓๐ แห่ง กำหนดแล้วเสร็จเดือนพฤศจิกายน - ธันวาคม ๒๕๖๑

๓.การจัดเตรียมวัสดุอุปกรณ์เครื่องมือเครื่องใช้และยานพาหนะ ในการดำเนินส่งเสริมการมีส่วนร่วมของประชาชนด้านการป้องกันและระงับอัคคีภัยในอาคารสูง ในพื้นที่รับผิดชอบของสถานีดับเพลิงบางเขน จะใช้วัสดุอุปกรณ์ยานพาหนะสำหรับการดับเพลิงและกู้ภัย ในช่วงการฝึกซ้อมตามแผนป้องกันและระงับอัคคีภัย โดยใช้อุปกรณ์ป้องกันและระงับอัคคีภัยในอาคารสูงของแต่ละแห่ง และใช้ยานพาหนะสำหรับการดับเพลิงและกู้ภัยจากสถานีดับเพลิงบางเขน ประกอบด้วย รถดับเพลิงจำนวน ๑ คัน รถบรรทุกน้ำดับเพลิง จำนวน ๒ คัน รถบรรทุกเครื่องช่วยหายใจ จำนวน ๑ คันและอุปกรณ์วิทยุสื่อสารสำหรับเจ้าหน้าที่ตามความเหมาะสมของแต่ละสถานการณ

๔. สถานประกอบกิจการอาคารสูงหรือนิติบุคคลอาคารสูงของกลุ่มเป้าหมายได้ตอบรับการเข้าร่วมโครงการฯ โดยมีผู้จัดการทั่วไป ผู้จัดการนิติบุคคลอาคารสูง หรือผู้ที่ทำหน้าที่กำกับดูแลด้านการป้องกันและระงับอัคคีภัยในอาคารสูงรวมทั้งเจ้าหน้าที่ด้านความปลอดภัยของอาคารสูงจำนวนแห่งละ ๕ คนเพื่อจัดตั้งเป็นทีมดับเพลิงประจำอาคารสูงและร่วมกันจัดทำแผนป้องกันและระงับอัคคีภัยของอาคารสูง พร้อมกำหนดตัวบุคคลจัดตั้งเป็นคณะกรรมการ/คณะทำงานตามกรอบแนวทางและทิศทางของแผนป้องกันและระงับอัคคีภัยในอาคารสูง โดยให้มีหน้าที่ในการป้องกันและระงับอัคคีภัยของอาคารสูงแต่ละแห่ง ตามความเหมาะสม

ระยะที่ ๒ ขั้นตอนดำเนินการและการบริหารจัดการ

โครงการส่งเสริมการมีส่วนร่วมของประชาชนด้านการป้องกันและระงับอัคคีภัยในอาคารสูง ในพื้นที่ของสถานีดับเพลิงบางเขน โดยมีกลุ่มเป้าหมายจำนวน ๒๒ แห่งจะมีการดำเนินการดังนี้

๑. จัดการประชุมผู้ประกอบกิจการหรือนิติบุคคลอาคารสูง โดยใช้สถานที่ที่สถานีดับเพลิงบางเขนเพื่อชี้แจงทำความเข้าใจบทบาทหน้าที่ตลอดจนภารกิจด้านการป้องกันและบรรเทาสาธารณภัย และแจ้งให้ทราบเกี่ยวกับวัตถุประสงค์โครงการฯ ที่จัดทำขึ้น โดยขอให้สถานประกอบกิจการและนิติบุคคลอาคารสูงเข้ามามีส่วนร่วมในการจัดตั้งทีมดับเพลิงประจำอาคารสูงของแต่ละแห่งและพยายามขมยานพาหนะเครื่องมือเครื่องใช้ และอุปกรณ์ที่ใช้ในการดับเพลิงและบรรเทาสาธารณภัยของสถานีดับเพลิงบางเขน กำหนดแล้วเสร็จเดือนมกราคม ๒๕๖๒

๒. จัดการประชุมผู้ประกอบการหรือผู้ที่ทำหน้าที่ดูแลความปลอดภัยในอาคารสูงหรือผู้แทนในการร่วมกัน กำหนดหลักสูตรขั้นพื้นฐานของทีมดับเพลิงประจำอาคารสูง เพื่อเสริมสร้างความรู้และหลักการพื้นฐานให้กับทีมดับเพลิงประจำอาคารสูงในการเข้ารับการอบรมเพิ่มพูนความรู้ด้านการดับเพลิงขั้นรุนแรงที่จัดขึ้นโดยสำนักป้องกันและบรรเทาสาธารณภัย และขอให้อาคารสูงในพื้นที่

รับผิดชอบของสถานีดับเพลิงบางเขนกลุ่มเป้าหมายทั้ง ๒๒ แห่งจัดส่งรายชื่อทีมดับเพลิงประจำอาคารสูงแต่ละ ๕ คนเข้าร่วมโครงการ กำหนดแล้วเสร็จเดือนกุมภาพันธ์ ๒๕๖๒

๓. ดำเนินการฝึกอบรมให้ความรู้แก่ทีมดับเพลิงประจำอาคารสูงที่เข้าร่วมโครงการโดยทั้งภาคทฤษฎีและภาคปฏิบัติจะใช้สถานที่ของสถานีดับเพลิงบางเขนตามตารางแผนการฝึกอบรมที่ร่วมกันกำหนดขึ้นและสำหรับผู้ที่ผ่านการฝึกอบรมทั้งภาคทฤษฎีและภาคปฏิบัติแล้วจะเข้ามามีส่วนร่วมเป็นเครือข่ายด้านการป้องกันและระงับอัคคีภัยในอาคารสูงของสถานีดับเพลิงบางเขนกำหนดแล้วเสร็จเดือนมีนาคม-เมษายน ๒๕๖๒

๔. เจ้าหน้าที่ของสถานีดับเพลิงบางเขนที่ได้รับมอบหมายเข้าพื้นที่เพื่อช่วยตรวจสอบอุปกรณ์ที่ใช้ในการดับเพลิงของอาคารสูงเพื่อประเมินความเสี่ยงและความพร้อมในการระงับเหตุอัคคีภัยของแต่ละอาคารสูงที่เข้าร่วมโครงการ และให้คำแนะนำ ปรีกษา ให้แก่ทีมดับเพลิงประจำอาคารสูงในการจัดทำแผนป้องกันและระงับอัคคีภัยในอาคารสูงของแต่ละแห่ง กำหนดแล้วเสร็จเดือนพฤษภาคม - มิถุนายน ๒๕๖๒

๕. เจ้าหน้าที่ดับเพลิงบางเขนเข้าร่วมฝึกซ้อมแผนป้องกันและระงับอัคคีภัยในอาคารสูงของแต่ละแห่งที่เข้าร่วมโครงการ กำหนดแล้วเสร็จเดือนกรกฎาคม - สิงหาคม ๒๕๖๒

ระยะที่ ๓ ขั้นติดตามและการจัดทำเครื่องมือที่ใช้ในการติดตามและประเมินผล

๑. สถานีดับเพลิงบางเขน กองปฏิบัติการดับเพลิง ๓ สำนักป้องกันและบรรเทาสาธารณภัยได้จัดทำแบบสอบถามความคิดเห็นของผู้ครอบครองหรือเจ้าของอาคารเจ้าหน้าที่ด้านความปลอดภัยของอาคารและประชาชนผู้ใช้อาคารที่มีต่อโครงการส่งเสริมการมีส่วนร่วมของประชาชน ด้านการป้องกันและระงับอัคคีภัย ในอาคารสูง เพื่อศึกษาวิเคราะห์ความสัมพันธ์ของกลุ่มเป้าหมาย การบรรลุวัตถุประสงค์และเป้าหมายของโครงการฯ รวมทั้งประเมินความรู้ความเข้าใจในวิธีปฏิบัติเมื่อเกิดภัยได้อย่างถูกต้อง

๒. จัดทำแบบประเมินผลบุคลากรของสถานีดับเพลิงบางเขน กองปฏิบัติการดับเพลิง ๓ สำนักป้องกันและบรรเทาสาธารณภัยเพื่อพัฒนาปรับปรุงการดำเนินโครงการให้ประสิทธิภาพในโอกาสต่อไป

๓. จัดทำแบบสอบถามประเมินผลคณะกรรมการ/คณะทำงานในฝ่ายต่างๆตามแผนป้องกันและระงับอัคคีภัยกำหนดแล้วเสร็จเดือนกันยายน ๒๕๖๒

แนวทางในการบริหารความเสี่ยง

ปัจจัยเสี่ยงที่อาจส่งผลกระทบต่อความสำเร็จของโครงการและเป็นข้อจำกัดที่ไม่ดำเนินโครงการได้ตามเป้าหมายที่กำหนดไว้มีปัจจัยอยู่ ๓ ประการที่สำคัญคือ

๑. ด้านงบประมาณ สำนักป้องกันและบรรเทาสาธารณภัย อาจไม่ได้รับการจัดสรรงบประมาณหรือได้งบประมาณไม่เพียงพอต่อการดำเนินโครงการ จึงเห็นควรขอรับการสนับสนุนงบประมาณจากผู้ประกอบการ หากมีความประสงค์จะเข้าร่วมโครงการ

๒. ด้านผู้ประกอบการหรือผู้ดูแลด้านการป้องกันและระงับอัคคีภัยในอาคารสูง อาจไม่ให้ความสำคัญในการเข้าร่วมโครงการและสนับสนุนงบประมาณเนื่องจากยังมีอาคารบางส่วนที่ทำก่อสร้าง ดัดแปลง ต่อเติม ภายหลังจากที่ใช้งานไประยะหนึ่ง ทำให้ผู้ประกอบการหรือผู้ดูแลด้านการป้องกันและระงับอัคคีภัยในอาคารสูง ไม่ประสงค์ให้เจ้าหน้าที่ของภาครัฐ เข้าไปตรวจสอบ จึงให้ควรเพิ่มบทบาทให้เจ้าหน้าที่ดับเพลิงของสถานีดับเพลิงบางเขน ที่จะต้องสร้างความเข้าใจว่าการเข้ามาของเจ้าหน้าที่ดับเพลิงนั้นเป็นการเสริมสร้างความปลอดภัย ด้านการป้องกันและระงับอัคคีภัยให้กับผู้ใช้อาคารเท่านั้น

๓. ด้านประชาชนขาดความตระหนักด้านความปลอดภัยและการพักอยู่ในอาคารสูง โดยมีความเห็น ในเรื่องดังกล่าว ดังนี้

๓.๑ การแก้ไขปัญหาอัคคีภัยไม่ใช่หน้าที่ของประชาชนประชาชนส่วนใหญ่มักจะเห็นว่าการดำเนินการระงับอัคคีภัยเป็นหน้าที่ของเจ้าหน้าที่ดับเพลิงของภาครัฐ และการเข้าไประงับเหตุอาจทำให้ได้รับบาดเจ็บหรือถึงแก่เสียชีวิตได้จึงเห็นควรให้สถานีดับเพลิงบางเขน เสริมสร้างความเข้าใจและสร้างแรงจูงใจให้ประชาชนผู้ใช้อาคารให้ความร่วมมือกับเจ้าหน้าที่ภาครัฐอย่างต่อเนื่อง

๓.๒ มีภารกิจหน้าที่และขาดความตระหนักในความสำคัญของการป้องกันและระงับอัคคีภัยเนื่องจากปัญหาเศรษฐกิจของประเทศไทย ทำให้ผู้ใช้อาคารสูงคำนึงถึงปัญหาแต่เรื่องของปากท้อง การหาเลี้ยงครอบครัว ทำให้ไม่มีเวลาว่างพอที่จะเข้าร่วมโครงการ รวมทั้งไม่ให้ความสำคัญกับปัญหาอัคคีภัย จึงเป็นหน้าที่ของเจ้าหน้าที่ดับเพลิงภาครัฐที่ต้องเสริมสร้างความรู้ความเข้าใจให้เห็นถึงภัยอันตรายและความเสียหายที่เกิดจากอัคคีภัยที่ส่งผลกระทบต่อประชาชนโดยรวม

๗. ระยะเวลาการดำเนินงาน

ในปีงบประมาณพ.ศ. ๒๕๖๒ ตั้งแต่วันที่ ๑ ตุลาคม ๒๕๖๑ ถึงวันที่ ๓๐ กันยายน ๒๕๖๒

การดำเนินการและการบริหารจัดการ โครงการส่งเสริมการมีส่วนร่วมของประชาชนด้านการป้องกันและ ระวังอัคคีภัยในอาคารสูงในพื้นที่ของสถานีดับเพลิงบางเขนโดยมีกลุ่มเป้าหมายจำนวน ๒๒ แห่งจะมี การดำเนินการดังนี้

๑. จัดการประชุมผู้ประกอบการหรือนิติบุคคลอาคารสูง โดยใช้สถานีดับเพลิงบางเขน เพื่อชี้แจงทำความเข้าใจบทบาทหน้าที่ตลอดจนภารกิจด้านการป้องกันและบรรเทาสาธารณภัย และแจ้ง ให้ทราบเกี่ยวกับวัตถุประสงค์โครงการฯที่จัดทำขึ้น โดยขอให้สถานประกอบการหรือนิติบุคคลอาคาร สูงจัดส่งรายชื่อทีมดับเพลิงประจำอาคารสูงแห่งละ ๕ คน เข้าร่วมโครงการกำหนดแล้วเสร็จเดือนมกราคม ๒๕๖๒

๒. จัดการประชุมผู้ประกอบการหรือผู้ที่ทำหน้าที่ดูแลความปลอดภัยในอาคารสูงหรือ ผู้แทนในการร่วมกันกำหนดหลักสูตรขั้นพื้นฐานของทีมอาสาดับเพลิงประจำอาคารสูง เพื่อเสริมสร้าง ความรู้และหลักการพื้นฐานให้กับทีมดับเพลิงประจำอาคารสูงในการเข้ารับการอบรมเพิ่มพูนความรู้ด้าน การดับเพลิงขั้นรุนแรงที่จัดขึ้นโดยสำนักป้องกันและบรรเทาสาธารณภัยให้กับอาคารสูงในพื้นที่ รับผิดชอบของสถานีดับเพลิงบางเขนกลุ่มเป้าหมายทั้ง ๒๒ แห่งกำหนดแล้วเสร็จเดือนกุมภาพันธ์ ๒๕๖๒

๓. ดำเนินการฝึกอบรมให้ความรู้แก่ทีมดับเพลิงประจำอาคารสูงที่เข้าร่วมโครงการโดยทั้ง ภาคทฤษฎีและภาคปฏิบัติจะใช้สถานที่ของสถานีดับเพลิงบางเขนตามตารางแผนการฝึกอบรมที่ร่วมกัน กำหนดขึ้นและสำหรับผู้ที่ผ่านการฝึกอบรมทั้งภาคทฤษฎีและภาคปฏิบัติแล้วจะเข้ามามีส่วนร่วมเป็น เครือข่ายด้านการป้องกันและระวังอัคคีภัยในอาคารสูงของสถานีดับเพลิงบางเขนกำหนดแล้วเสร็จเดือน มีนาคม-เมษายน ๒๕๖๒

๔. เจ้าหน้าที่ของสถานีดับเพลิงบางเขน ที่ได้รับมอบหมายเข้าพื้นที่เพื่อช่วยตรวจสอบ อุปกรณ์ที่ใช้ในการดับเพลิงของอาคารสูง เพื่อประเมินความเสี่ยงและความพร้อมในการระงับเหตุ อัคคีภัย ของแต่ละอาคารสูงที่เข้าร่วมโครงการ และให้คำแนะนำ ปรึกษา ให้แก่ทีมอาสาสมัครดับเพลิง ประจำอาคารสูงในการจัดทำแผนป้องกันและระวังอัคคีภัยในอาคารสูงของแต่ละแห่ง กำหนดแล้วเสร็จ เดือนพฤษภาคม -มิถุนายน ๒๕๖๒

๕. เจ้าหน้าที่เข้าร่วมฝึกซ้อมแผนป้องกันและระวังอัคคีภัยในอาคารสูงของแต่ละแห่งที่ เข้าร่วมโครงการกำหนดแล้วเสร็จเดือนกรกฎาคม -สิงหาคม ๒๕๖๒

๖. จัดทำแบบสอบถามประเมินผลตามแผนป้องกันและระวังอัคคีภัยกำหนดแล้วเสร็จ เดือนกันยายน ๒๕๖๒

แผนดำเนินการในปีงบประมาณ พ.ศ. ๒๕๖๒ตั้งแต่วันที่๑ตุลาคม๒๕๖๑ถึงวันที่๓๐กันยายน ๒๕๖๒

ขั้นตอนดำเนินการ	ระยะเวลาดำเนินการ (เดือน)											
	ต. ค.	พ. ย.	ธ. ค.	ม. ค.	ก. พ.	มี. ค.	เม. ย.	พ. ค.	มิ. ย.	ก. ค.	ส. ค.	ก. ย.
๑.แต่งตั้งคณะทำงานในการดำเนินโครงการฯ												
๒.จัดทำแบบสอบถามความต้องการเข้าร่วมโครงการฯ												
๓. กลุ่มเป้าหมายตอบรับเข้าร่วมโครงการฯ												
๔. จัดประชุมผู้ประกอบการแจ้งวัตถุประสงค์โครงการฯ												
๕. จัดประชุมกำหนดหลักสูตรป้องกันและระงับอัคคีภัย												
๖. ดำเนินการฝึกอบรมให้ความรู้ผู้เข้าโครงการฯ												
๗. ตรวจอุปกรณ์ ประเมินความเสี่ยงและให้คำแนะนำ												
๘. เข้าร่วมฝึกซ้อมแผนดับเพลิงและอพยพหนีไฟ												
๙. ทำแบบสอบถามความคิดเห็นและประเมินผล												

๘.งบประมาณการดำเนินงาน

๑.จัดทำร่างโครงการขอรับการสนับสนุนงบประมาณในการดำเนินการโดยสถานีดับเพลิงบางเขนจะต้องจัดเตรียมค่าของงบประมาณในหมวดรายจ่ายอื่น ประจำปีงบประมาณ ๒๕๖๒เพื่อเป็นค่าใช้จ่ายในการดำเนินงานดังนี้

๑.๑ ค่าอาหารว่างพร้อมเครื่องดื่ม สำหรับผู้เข้าร่วมประชุม ซึ่งประกอบด้วยเจ้าหน้าที่ของสถานีดับเพลิงบางเขนและผู้ประกอบกิจการหรือนิติบุคคลอาคารสูง

๑.๒ค่าอาหารว่างพร้อมเครื่องดื่มสำหรับการฝึกซ้อมตามแผนป้องกันและระงับอัคคีภัยประกอบด้วยเจ้าหน้าที่ของสถานีดับเพลิงบางเขนและผู้อาศัยหรือผู้ที่ใช้อาคาร

๑.๓ ค่าเครื่องเขียน แบบพิมพ์ สำหรับเอกสารแจกผู้เข้ารับการอบรมในโครงการฯ

๑.๔ ค่าวัสดุ อุปกรณ์ที่ใช้ในการฝึกซ้อมภาคปฏิบัติ เช่น น้ำมันเชื้อเพลิง แก๊สหุงต้ม น้ำยาดับเพลิงเคมีชนิดต่างๆ รวมงบประมาณใช้ทั้งสิ้น โดยประมาณ 220,000 บาท

โดยเสนอผู้อำนวยการกองปฏิบัติการดับเพลิง๓ เพื่อโปรดลงนามเรียนผู้อำนวยการสำนักป้องกันและบรรเทาสาธารณภัยพิจารณาอนุมัติตามร่างโครงการที่ได้จัดทำ กำหนดแล้วเสร็จเดือนธันวาคม ๒๕๖๑โดยสำนักป้องกันและบรรเทาสาธารณภัยจะต้องเตรียมจัดทำค่าของงบประมาณ

๙. แนวทางการติดตามและประเมิน

๙.๑ ตัวชี้วัดความสำเร็จ ระดับผลผลิต (Output) และหรือระดับผลลัพธ์ (Outcome)

ระดับผลผลิต (Output)	ระดับผลลัพธ์ (Outcome)
-ผู้ประกอบการ นิติบุคคล เจ้าหน้าที่ดูแลอาคาร ผู้ใช้อาคาร และผู้พักอาศัย	-ผู้ประกอบการ นิติบุคคล เจ้าหน้าที่ดูแลอาคาร ผู้ใช้อาคาร และผู้พักอาศัย มีความรู้ ทักษะความ ชำนาญในการใช้อุปกรณ์ในการดับเพลิงเบื้องต้น ร้อยละ ๘๐ -ผู้ประกอบการ นิติบุคคล เจ้าหน้าที่ดูแลอาคาร ผู้ใช้อาคารและผู้พักอาศัยสามารถป้องกันและ ระงับอัคคีภัยเบื้องต้นได้ ร้อยละ๘๐ -ผู้ประกอบการ นิติบุคคล เจ้าหน้าที่ดูแลอาคาร ผู้ใช้อาคารและผู้พักอาศัยมีจิตสำนึกและตระหนัก ถึงการมีส่วนร่วมในการป้องกันอัคคีภัยในอาคารสูง ร้อยละ ๘๐

๙.๒ วิธีการ/เครื่องมือที่ใช้ในการติดตามและการประเมินผล(สำเร็จ)

วิธีการ	เครื่องมือในการติดตามและประเมินผล
-การทดสอบการร่วมโครงการฯ - การฝึกซ้อมภาคปฏิบัติ - การประเมินผล	- แบบสอบถาม - แบบสังเกตการณ์ฝึกซ้อมภาคปฏิบัติ - แบบสัมภาษณ์ความคิดเห็นและประเมินผล

๑๐ ข้อเสนอแนะ

ข้อเสนอแนะเชิงนโยบาย

๑. เพื่อเป็นการลดความเสี่ยงและความเสียหายจากอัคคีภัยในอาคารสูง ผู้บริหารสำนักป้องกันและบรรเทาสาธารณภัยควรมอบหมายให้กองวิชาการและแผนงานบรรจุโครงการส่งเสริมการมีส่วนร่วมของประชาชนด้านการป้องกันและระงับอัคคีภัยในอาคารสูงไว้ในแผนปฏิบัติการประจำปี เพื่อให้มีการดำเนินโครงการครอบคลุมอาคารสูงทุกแห่งในกรุงเทพมหานคร

๒. ผู้บริหารกรุงเทพมหานครควรสนับสนุนงบประมาณให้กับสำนักป้องกันและบรรเทาสาธารณภัยในการดำเนินโครงการฝึกอบรมหลักสูตรการดับเพลิงขั้นก้าวหน้าให้กับทีมดับเพลิงประจำอาคารสูงที่เข้ามาเป็นเครือข่ายการปฏิบัติงานร่วมกัน เพื่อเป็นการต่อยอดและพัฒนาศักยภาพให้กับทีมดับเพลิงประจำอาคารสูงได้มีความรู้ความเข้าใจเกี่ยวกับพัฒนาการของไฟ การใช้อุปกรณ์เครื่องช่วยหายใจในการดับเพลิงและช่วยชีวิตผู้ประสบภัย และเทคนิคการผจญเพลิงในอาคารสูง เป็นต้น ซึ่งการเพิ่มศักยภาพให้กับทีมดับเพลิงประจำอาคารสูงก็เปรียบเสมือนได้สร้างบุคลากรด้านการดับเพลิงและกู้ภัย ซึ่งจะช่วยเสริมการปฏิบัติงานให้กับเจ้าหน้าที่ดับเพลิงและกู้ภัยของกรุงเทพมหานครได้เป็นอย่างดี

ข้อเสนอแนะเชิงปฏิบัติ

๑. เมื่ออาคารสูงทุกแห่งมีแผนป้องกันและระงับอัคคีภัยแล้ว จะต้องมีการฝึกซ้อมตามแผนฯเป็นประจำทุกปี ทั้งนี้เพื่อให้เกิดทักษะ ความชำนาญ และประสบการณ์ยิ่งขึ้น และหากเกิดเหตุอัคคีภัยขึ้นจริงจะได้ไม่สับสน อลหม่าน การที่มีพนักงานดับเพลิงประจำอยู่ในอาคารสูงจะช่วยลดความสูญเสียและความเสียหายในชีวิตและทรัพย์สินของผู้อยู่อาศัยและผู้ใช้อาคารให้มน้อยที่สุด

๒. เจ้าหน้าที่สำนักป้องกันและบรรเทาสาธารณภัย ควรตระหนักถึงความสำคัญของการสร้างเครือข่ายและส่งเสริมการมีส่วนร่วมของประชาชนด้านการป้องกันและระงับอัคคีภัยในอาคารสูงและอาคารขนาดใหญ่ ในพื้นที่รับผิดชอบการที่มีพนักงานอาสาสมัครดับเพลิงประจำอยู่ในอาคารสูงจะช่วยลดความสูญเสียและความเสียหายในชีวิตและทรัพย์สินของผู้อยู่อาศัยและผู้ใช้อาคาร

๓. เจ้าหน้าที่ต้องเห็นความสำคัญและให้เกียรติการทำงานกับเครือข่ายทีมอาสาสมัครดับเพลิงประจำอาคารที่เข้ามา เป็นเครือข่ายการปฏิบัติงาน ในพื้นที่รับผิดชอบ

ภาคผนวก

รายชื่ออาคารสูงในพื้นที่ของสถานีดับเพลิงบางเขน
กองปฏิบัติการดับเพลิง ๓ สำนักป้องกันและบรรเทาสาธารณภัย

ลำดับ	ชื่อ	ชั้น	ที่ตั้ง
๑	อาคารธนาคารเพื่อการเกษตรและสหกรณ์ การเกษตร	๒๕	๒๓๔๖ ถนนพหลโยธิน แขวงเสนานิคม เขตจตุจักร กทม.
๒	อาคาร วชิรานุสรณ์ มหาวิทยาลัยเกษตรศาสตร์	๒๐	๕๐ ถนนงามวงศ์วาน แขวงลาดยาว เขตจตุจักร กทม.
๓	อาคาร สารนิเทศ ๕๐ ปี มหาวิทยาลัยเกษตรศาสตร์	๑๘	๕๐ ถนนงามวงศ์วาน แขวงลาดยาว เขตจตุจักร กทม.
๔	อาคาร ดร.สุข พุคยาภรณ์ มหาวิทยาลัยศรีปทุม	๑๒	๖๑ ถนนพหลโยธิน แขวงเสนานิคม เขตจตุจักร กทม.
๕	อาคาร สยามบรมราชกุมารี มหาวิทยาลัยศรีปทุม	๑๕	๒๔๑๐/๒ ถนนพหลโยธิน แขวงเสนานิคม เขตจตุจักร กทม.
๖	อาคาร ๔๐ ปี ศรีปทุม มหาวิทยาลัยศรีปทุม	๑๔	๖๑ ถนนพหลโยธิน แขวงเสนานิคม เขตจตุจักร กทม.
๗	อาคารพระนครแกรนด์วิว มหาวิทยาลัยราชภัฏพระนคร	๑๔	๓ ถนนแจ้งวัฒนะ แขวงอนุสาวรีย์ เขตบางเขน กทม.
๘	อาคารคุ้มเกล้าโรงพยาบาลภูมิพลอดุลยเดช	๑๒	๑๗๑ ถนนพหลโยธิน แขวงคลองถนน เขตสายไหม กทม.
๙	โรงพยาบาลสายไหม	๗	๙๑ ถนนเฉลิมพงษ์ แขวงสายไหม เขตสายไหม กทม.
๑๐	โรงพยาบาลบี. แคร่เมดิคอลเซ็นเตอร์	๗	๒๙ ถนนพหลโยธิน แขวงคลองถนน เขตสายไหม กทม.
๑๑	โรงพยาบาลสัตว์ มหาวิทยาลัยเกษตรศาสตร์	๙	๕๐ ถนนพหลโยธิน แขวงลาดยาว เขตจตุจักร กทม.
๑๒	โรงเรียนไทยบริหารธุรกิจและพาณิชยการ	๑๒	๙๒/๑ ถนนพหลโยธิน แขวงอนุสาวรีย์ เขตบางเขน กทม.
๑๓	โรงเรียนสาธิตแห่ง มหาวิทยาลัยเกษตรศาสตร์	๙	๕๐ ถนนพหลโยธิน แขวงลาดยาว เขตจตุจักร กทม.
๑๔	โรงแรมมารวยการ์เด็น	๑๑	๑ ถนนพหลโยธิน แขวงเสนานิคม เขตจตุจักร กทม.

๑๕	โรงแรมรามาการ์เด้น	๑๒	๙/๙ ถนนวิภาวดีรังสิต แขวงตลาดบางเขน เขตหลักสี่ กทม.
๑๖	โรงแรมคอมฟอร์ดแอร์พอร์ต	๙	๘๘/๑๑๗ ถนนวิภาวดี แขวงสนามบินเขตดอนเมือง กทม.
๑๗	โรงแรมเอปิน่า เฮ้าส์	๙	๗๓/๓๙ ซอยวิภาวดีรังสิต ๖๔ ถนนวิภาวดีรังสิต แขวงตลาดบางเขน เขตหลักสี่ กทม.
๑๘	โรงแรมหลุยส์แควีร์น	๙	๗๙ ซอยวิภาวดีรังสิต ๖๔ ถนนวิภาวดีรังสิต แขวงตลาดบางเขน เขตหลักสี่ กทม.
๑๙	อาคารจุฑามาศ	๑๑	๘๙/๑๗๐ ถนนวิภาวดีรังสิต แขวงตลาดบางเขน เขตหลักสี่ กทม.
๒๐	อาคารอิทธิพร	๙	๒๐๒/๒๒ ถนนแจ้งวัฒนะ แขวงตลาดบางเขน เขตหลักสี่ กทม.
๒๑	อาคารยู วี แมนชั่น	๑๐	๖๘๖/๑-๙๐ ซอยพหลโยธิน ๖๓ ถนนพหลโยธิน แขวงอนุสาวรีย์ เขตบางเขน กทม.
๒๒	อาคารปาล์มสวีท คอมแพ็กซ์	๙	๑๑๘/๑ ซอยพหลโยธิน ๔๙/๒ ถนนพหลโยธิน แขวงอนุสาวรีย์ เขตบางเขน กทม.
๒๓	อาคารไพรินทร์อพาร์ทเมนท์	๙	๙๒/๑๙ ซอยพหลโยธิน ๕๒ ถนนพหลโยธิน แขวงคลองถนน เขตสายไหม กทม.
๒๔	อาคารจินตนาอพาร์ทเมนท์	๙	๓/๒๘๕๖ ถนนพหลโยธิน แขวงอนุสาวรีย์เขตบางเขน กทม.
๒๕	อาคารน็อตติ้งฮิลล์ พหล-เกษตร	๘	เชิงสะพานบางบัว ถนนพหลโยธิน แขวงอนุสาวรีย์ เขตบางเขน กทม.
๒๖	อาคารรีเจ้นท์ไฮม ๑๕,๑๘	๑๔	๑๐๒ ถนนแจ้งวัฒนะ แขวงอนุสาวรีย์ เขตบางเขน กทม.
๒๗	อาคารซิลค์เพลส (Silk place)	๑๕	๒๒๙ ตรงข้ามรร.ไทยนิยมสงเคราะห์ ถนนพหลโยธิน แขวงอนุสาวรีย์ เขตบางเขน กทม.

๒๘	อาคารเอพีไซค์ (episode)	๑๓	๔๕ ถนนเทพรัักษ์ แขวงอนุสาวรีย์ เขตบางเขน กทม.
๒๙	อาคารเอสต้า (esta)	๘	๘ ถนนเทพรัักษ์ แขวงอนุสาวรีย์ เขตบางเขน กทม.
๓๐	อาคารเทมโป ควอด (Tempo quad)	๘	๔ ถนนเทพรัักษ์ แขวงอนุสาวรีย์ เขตบางเขน กทม.
๓๑	อาคารลุมพินีคอนโดทาร์ว	๘	๙๓ ถนนลาดปลาเค้า แขวงอนุสาวรีย์ เขตบางเขน กทม.
๓๒	อาคารลุมพินี งามอินทรา-หลักสี่	๑๔	๒ ถนนงามอินทรา แขวงอนุสาวรีย์ เขตบางเขน กทม.
๓๓	อาคารไนบริดสกายซิตี (Knightsbridge sky city)	๑๕	๒๕๐ ระหว่างซอยพหลโยธิน ๔๘-๕๐ ถนนพหลโยธิน แขวงอนุสาวรีย์ เขต บางเขน กทม.
๓๔	อาคารโมติชสเตรชั่น	๘	๒๕๓ ระหว่างซอยพหลโยธิน ๕๗-๕๙ ถนนพหลโยธิน แขวงอนุสาวรีย์ เขตบางเขน กทม.

ตารางการอบรมดับเพลิง-ฝึกซ้อมแผนดับเพลิงและฝึกซ้อมการอพยพหนีไฟ

เพื่อให้ผู้เข้ารับการฝึกอบรมมีความรู้ ความเข้าใจ เกี่ยวกับวิธีการดับเพลิงขั้นต้นและสามารถใช้ถังดับเพลิง อุปกรณ์ระบบป้องกันและระงับอัคคีภัยในอาคารตลอดจนการปฏิบัติตัวเมื่อเกิดเหตุเพลิงไหม้ การอพยพหนีไฟได้อย่างถูกต้องเหมาะสม

เวลา	เนื้อหา	หมายเหตุ
๐๘.๓๐ น. - ๐๙.๐๐ น.	ลงทะเบียน	
๐๙.๐๐ น. - ๑๐.๑๕ น.	ทฤษฎีการเกิดไฟ ประเภทของไฟ เครื่องดับเพลิงชนิดต่างๆ วิธีการใช้เครื่องดับเพลิง วิธีการดับเพลิงประเภทต่างๆ	
๑๐.๑๕ น. - ๑๐.๓๐ น.	พัก ๑๕ นาที	
๑๐.๓๐ น. - ๑๒.๐๐ น.	การป้องกันการเกิดเหตุเพลิงไหม้ ระบบป้องกันและระงับอัคคีภัยในอาคาร	
๑๒.๐๐ น. - ๑๓.๐๐ น.	รับประทานอาหารกลางวัน	

๑๓.๐๐ น. - ๑๔.๑๕ น.	คำแนะนำในการอพยพหนีไฟ การเคลื่อนย้ายผู้บาดเจ็บ ซ้อมการปฏิบัติตัวเมื่อเกิดเหตุเพลิงไหม้	
๑๔.๑๕ น. - ๑๔.๓๐ น.	พัก ๑๕ นาที	
๑๔.๓๐ น. - ๑๖.๓๐ น.	ฝึกซ้อมการปฏิบัติการใช้ถังดับเพลิง ฝึกซ้อมการอพยพหนีไฟ	

หมายเหตุ ๑. จำนวนผู้เข้ารับการอบรมดับเพลิงขั้นต้นครั้งละไม่เกิน ๖๐ คน

๒. จำนวนผู้เข้าร่วมฝึกซ้อมดับเพลิงและฝึกซ้อมการอพยพหนีไฟ ไม่จำกัดจำนวน

แบบสอบถามความพึงพอใจผู้เข้าร่วมโครงการฝึกซ้อมตามแผนป้องกันและระงับอัคคีภัยในอาคารสูง
ขอความกรุณาทำเครื่องหมาย หน้าข้อความต่อไปนี้

ตอนที่ ๑ ข้อมูลทั่วไปของผู้ตอบแบบสอบถาม

๑. เพศ ชาย หญิง

๒. อายุ ๒๐-๓๐ ปี 3๑-4๐ ปี ๔๑-5๐ ปี ๕๑ ปีขึ้นไป

๓. วุฒิการศึกษา ต่ำกว่าปริญญาตรี ปริญญาตรี สูงกว่าปริญญาตรี

๔. สถานะของผู้เข้ารับการอบรม

ผู้ประกอบการ

เจ้าหน้าที่ดูแลอาคาร

อปพร. ประชาชนทั่วไป

อื่นๆระบุ.....

๕. ฝึกซ้อมเมื่อวันที่.....สถานที่ฝึกซ้อม.....



ตอนที่ ๒ ความพึงพอใจในการให้บริการ (กรุณาทำเครื่องหมาย ในช่องว่างที่ตรงกับความคิดเห็นของท่านมากที่สุด)

ท่านมีความพึงพอใจต่อการฝึกซ้อมตามแผนป้องกันและ ระงับอัคคีภัย	มากที่สุด (๕)	มาก (๔)	ปานกลาง (๓)	น้อย (๒)	น้อยที่สุด (๑)
๑. ด้านกระบวนการ ขั้นตอนการฝึกซ้อมตามแผน					
๑.๑ การอบรมและฝึกซ้อมมีความเหมาะสมต่อสถานการณ์					
๑.๒ มีอุปกรณ์และเครื่องมือที่เพียงพอ และทันสมัยต่อการฝึกซ้อม					
๑.๓ การให้ผู้มีส่วนเกี่ยวข้องได้เข้ามามีส่วนร่วมในการฝึกซ้อม					
๑.๔ การประชาสัมพันธ์และการให้ข้อมูลแก่ผู้เข้ารับการฝึกซ้อม ได้อย่างชัดเจน					
๒. ด้านบุคลากรที่ดำเนินการฝึกซ้อม					
๒.๑ เจ้าหน้าที่มีความรู้ ทักษะ และมีเทคนิคต่อการฝึกซ้อม					
๒.๒ เจ้าหน้าที่ดูแลเอาใจใส่ผู้เข้ารับการฝึกซ้อมอย่างทั่วถึง กระตือรือร้น และเต็มใจให้บริการฝึกซ้อม					
๒.๓ เจ้าหน้าที่ดำเนินการด้วยความสุภาพ เรียบร้อย					

สิ่งที่ควรปรับปรุง/ข้อเสนอแนะ.....

ระบบป้องกันอัคคีภัยภายในอาคาร

อุปกรณ์แจ้งเหตุเพลิงไหม้



เครื่องดับเพลิงเคมี



อุปกรณ์เตือนภัย



อุปกรณ์ตรวจจับควัน



ตู้อุปกรณ์ดับเพลิงในอาคาร



สปริงเกอร์ฉีดน้ำ

แบบแปลนแผนผังแสดงของอาคาร



ป้ายทางหนีไฟ



ประตูหนีไฟ

วิธีใช้ถังดับเพลิง

- ดึง** ดึงสลักออกจากถังดับเพลิงด้วยวิธีการบิดหมุนให้กระตุกขนาดใหญ่ แล้วดึงสลักให้หลุดออกมาจากคันบีบของถังดับเพลิง
- ปลด** ปลดสายฉีดของถังดับเพลิงออกโดยจับบริเวณปลายสายฉีด แล้วดึงออกมาจะออกง่ายกว่าจับบริเวณโคนสาย
- กด** กดคันบีบของถังดับเพลิงให้สารเคมีในถังออกมาบริเวณปลายสายเพื่อใช้ในการดับเพลิง
- ส่าย** ส่ายปลายสายฉีดไปมาเพื่อดับเพลิง ควรฉีดไปยังฐานของเพลิง หรือต้นเพลิง ไม่ควรฉีดไปบริเวณเปลวเพลิง





ดึง



ปลด



กด



ส่าย



ศูนย์วิทยุพระราม สายด่วน **199**
 สำนักป้องกันและบรรเทาสาธารณภัย กรุงเทพมหานคร
 Line@ : [@praram199](https://www.line.me/tw/@praram199)



ไฟไหม้ มีภัย แจ้ง 199

www.banyabai.com
 Email : praram199@gmail.com
 ID LINE@ : [@praram199](https://www.line.me/tw/@praram199)
 Facebook : [facebook.com/praram199](https://www.facebook.com/praram199)
 Twitter : [praram199](https://twitter.com/praram199)

Line@



ศูนย์วิทยุพระราม สายด่วน **199** สำนักป้องกันและบรรเทาสาธารณภัย กรุงเทพมหานคร

สถานีดับเพลิงบางเขน

โทร.แจ้งเหตุ : 02-521-1557 , 02-521-0397

