

รายงานผลการสำรวจความคิดเห็นของประชาชน
การกวดขันจอดรถยนต์ รถจักรยานยนต์ หรือซัปซึ่รถจักรยานยนต์บนทางเท้า
สำนักเทศกิจ ประจำปีงบประมาณ ๒๕๖๓

๑.๑ ความเป็นมา

กรุงเทพมหานครเป็นศูนย์กลางทางการเมือง การปกครอง และเศรษฐกิจของประเทศมีสิ่งอำนวยความสะดวกทางสังคมและสาธารณูปโภคต่างๆ อย่างครบสมบูรณ์ ทำให้เกิดการเพิ่มของประชากรในกรุงเทพมหานคร ทั้งโดยการอพยพเข้ามาของผู้มีภูมิลำเนาต่างจังหวัดเข้าสู่กรุงเทพมหานครอย่างตลอดและต่อเนื่อง ก่อให้เกิดปัญหาแก่กรุงเทพมหานครด้านการรักษาความสะอาดและความเป็นระเบียบเรียบร้อยของบ้านเมือง เนื่องจากประชาชนมีการจอดรถยนต์ รถจักรยานยนต์ หรือซัปซึ่รถจักรยานยนต์บนทางเท้าก่อให้เกิดผลกระทบหลายด้าน เช่น ทางเท้าชำรุด เนื่องจากทางเท้าออกแบบมาสำหรับให้ประชาชนใช้เดินสัญจรไป-มาบนทางเท้าเท่านั้น รวมทั้งความไม่สะดวก สบาย ความปลอดภัยในชีวิตของประชาชนผู้ใช้ทางเท้า และเป็นการฝ่าฝืนกฎหมายว่าด้วยการรักษาความสะอาดและความเป็นระเบียบเรียบร้อยของบ้านเมือง ซึ่งกรุงเทพมหานครได้ดำเนินการแก้ไขปัญหานี้ โดยกำหนดมาตรการให้ทุกสำนักงานเขตจัดตั้งจุดกวดขัน จับ-ปรับ การจอดรถยนต์ รถจักรยานยนต์ หรือซัปซึ่รถจักรยานยนต์บนทางเท้า โดยมีการเปรียบเทียบปรับกับผู้กระทำความผิดในอัตราโทษที่สูง เพื่อให้ประชาชนตระหนักถึงการปฏิบัติตามกฎหมาย

สำนักเทศกิจ โดยส่วนตรวจและบังคับการ ๒ สำนักงานตรวจและบังคับการ พิจารณาแล้วเห็นว่า เพื่อให้การดำเนินการเป็นไปด้วยความเรียบร้อย และเพื่อเป็นการสะท้อนประสิทธิภาพและประสิทธิผลการปฏิบัติหน้าที่ของเจ้าหน้าที่ และความต้องการของการประชาชน จึงได้จัดทำโครงการรายงานผลสำรวจความคิดเห็นของประชาชนต่อการกวดขันจับ-ปรับ การจอดรถยนต์ รถจักรยานยนต์ หรือซัปซึ่รถจักรยานยนต์บนทางเท้า เพื่อเป็นการสอบถาม ปรับปรุง ประชาสัมพันธ์ รมรงค์ เผยแพร่ข่าวสารให้ความรู้แก่ประชาชน และเป็นการบูรณาการในการปฏิบัติงานร่วมกันระหว่างสำนักเทศกิจกับสำนักงานเขต

๑.๒ วัตถุประสงค์

๑.๒.๑ เพื่อสำรวจระดับความพึงพอใจ และรับฟังความคิดเห็นของประชาชน ครอบคลุมทั้ง ๕๐ สำนักงานเขต ในพื้นที่กรุงเทพมหานคร

๑.๒.๒ เพื่อนำผลการสำรวจความคิดเห็นของประชาชนที่ได้รับ ไปปรับปรุงและกำหนดแนวทาง หรือมาตรการดำเนินการให้มีประสิทธิภาพยิ่งขึ้น

๑.๒.๓ เพื่อลดผู้กระทำความผิดตามพระราชบัญญัติรักษาความสะอาดและความเป็นระเบียบเรียบร้อยของบ้านเมือง พ.ศ. ๒๕๓๕

๑.๓ กรอบแนวคิด

โครงการรายงานผลสำรวจความคิดเห็นของประชาชนต่อการกวดขันจับ-ปรับ การจอดรถยนต์ รถจักรยานยนต์ หรือซัปซึ่รถจักรยานยนต์บนทางเท้า เป็นโครงการยุทธศาสตร์ที่สอดคล้องกับยุทธศาสตร์ชาติแผนพัฒนาเศรษฐกิจและสังคมแห่งชาติฉบับที่ ๑๒ พ.ศ. ๒๕๖๐ – ๒๕๖๔ ด้านการพัฒนาประเทศ ยุทธศาสตร์ที่ ๔ การเติบโตที่เป็นมิตรกับสิ่งแวดล้อมเพื่อการพัฒนาอย่างยั่งยืน เป้าหมายที่ ๓ สร้างคุณภาพสิ่งแวดล้อมที่ดี ลดมลพิษและลดผลกระทบต่อสุขภาพของประชาชนและระบบนิเวศ แผนพัฒนากรุงเทพมหานคร ระยะ ๒๐ ปี ระยะที่ ๒ (พ.ศ. ๒๕๖๑ – ๒๕๖๕) และแผนปฏิบัติราชการกรุงเทพมหานคร ประจำปี พ.ศ. ๒๕๖๓ ด้านที่ ๒ มหานครสีเขียว สะดวกสบาย มิติที่ ๒.๑ ภูมิทัศน์สวยงาม ตัวชี้วัดที่ ๒

รายงานผลสำรวจพฤติกรรมและทัศนคติของผู้ขับขี่รถจักรยานยนต์บนทางเท้าในเขตกรุงเทพมหานครพร้อม
เผยแพร่ต่อสาธารณะ

๑.๔ แบบสอบถาม

แบบสำรวจความคิดเห็นฯ แบ่งเป็น ๒ แบบ ดังนี้

๑๔.๑ แบบสำรวจความคิดเห็น ฯ ประชาชนทั่วไป

- ส่วนที่ ๑ ข้อมูลทั่วไปของผู้ตอบแบบสอบถาม มีทั้งหมด ๕ คำถาม ประกอบด้วย
คำถามที่เกี่ยวกับเพศ อายุ ระดับการศึกษา อาชีพ และที่พักอาศัย

- ส่วนที่ ๒ คำถามเพื่อการสำรวจความคิดเห็น มีทั้งหมด ๑๒ คำถาม ประกอบด้วย
คำถามด้านนโยบาย การปฏิบัติงานของเจ้าหน้าที่ และบริเวณสถานที่ตั้งจุดกวาดชั้นจอตrolley รถจักรยานยนต์
หรือขี่รถจักรยานยนต์บนทางเท้า

- ส่วนที่ ๓ ข้อเสนอแนะเพิ่มเติม (คำถามปลายเปิด)

๑๔.๒ แบบสำรวจความคิดเห็น ฯ ผู้ขับขี่รถยนต์ หรือรถจักรยานยนต์

- ส่วนที่ ๑ ข้อมูลทั่วไปของผู้ตอบแบบสอบถาม มีทั้งหมด ๑๐ คำถาม ประกอบด้วย
คำถามที่เกี่ยวกับเพศ อายุ ระดับการศึกษา อาชีพ ที่พักอาศัย ระยะเวลาการขี่รถยนต์ การจอตrolley
รถจักรยานยนต์ การขี่รถยนต์บนทางเท้า

- ส่วนที่ ๒ คำถามเพื่อการสำรวจความคิดเห็น มีทั้งหมด ๑๒ คำถาม ประกอบด้วย
คำถามด้านนโยบาย การปฏิบัติงานของเจ้าหน้าที่ และบริเวณสถานที่ตั้งจุดกวาดชั้นจอตrolley รถจักรยานยนต์
หรือขี่รถจักรยานยนต์บนทางเท้า

- ส่วนที่ ๓ ข้อเสนอแนะเพิ่มเติม (คำถามปลายเปิด)

๑.๕ การดำเนินการ

เจ้าหน้าที่ของสำนักเทคนิคได้ดำเนินการสำรวจความคิดเห็นในพื้นที่ ๕๐ เขตของกรุงเทพมหานคร
ครั้งที่ ๑ เดือนมีนาคม ๒๕๖๓ ครั้งที่ ๒ เดือนมิถุนายน ๒๕๖๓ เสร็จแล้วนำมาหาค่าเฉลี่ย แสดงผลใน
รูปแบบ ๕ ช่วงระดับคะแนน (Scale) และใช้ทศนิยม ๒ ตำแหน่ง กลุ่มเป้าหมายที่ใช้เก็บข้อมูล คือ ประชาชน
ทั่วไป และประชาชนผู้ขับขี่รถยนต์ หรือรถจักรยานยนต์ ขนาดของกลุ่มตัวอย่างหรือจำนวนแบบสอบถามได้ถูก
กำหนดไว้ที่ไม่น้อยกว่า ๕๐๐ ชุด

๑.๖ ช่วงระดับคะแนน

$$\text{ระดับความพึงพอใจฯ คัดจากการหาค่าเฉลี่ย} = \frac{(W_๑ \times X_๑) + (W_๒ \times X_๒) + (W_๓ \times X_๓) + (W_๔ \times X_๔) + (W_๕ \times X_๕)}{n}$$

W_๑ คือ จำนวนผู้ตอบแบบสอบถามในระดับมากที่สุด

W_๒ คือ จำนวนผู้ตอบแบบสอบถามในระดับมาก

W_๓ คือ จำนวนผู้ตอบแบบสอบถามในระดับปานกลาง

W_๔ คือ จำนวนผู้ตอบแบบสอบถามในระดับน้อย

W_๕ คือ จำนวนผู้ตอบแบบสอบถามในระดับน้อยที่สุด

X_๑ คือ ค่าระดับความพึงพอใจมากที่สุดมีค่าเป็น ๕

X_๒ คือ ค่าระดับความพึงพอใจมาก มีค่าเป็น ๔

X_๓ คือ ค่าระดับความพึงพอใจปานกลางมีค่าเป็น ๓

X_๔ คือ ค่าระดับความพึงพอใจน้อยมีค่าเป็น ๒

X_๕ คือ ค่าระดับความพึงพอใจน้อยที่สุดมีค่าเป็น ๑

n คือ จำนวนผู้ตอบแบบสอบถามทั้งหมด โดยกำหนดค่าเฉลี่ยออกเป็น ๕ ระดับ ได้แก่ ค่าเฉลี่ยระหว่าง

๔.๕๑-๕.๐๐ หมายถึง ความพึงพอใจระดับมากที่สุด

๓.๕๑-๔.๕๐ หมายถึง ความพึงพอใจระดับมาก

๒.๕๑-๓.๕๐ หมายถึง ความพึงพอใจระดับปานกลาง

๑.๕๑-๒.๕๐ หมายถึง ความพึงพอใจระดับน้อย

๑.๐๐-๑.๕๐ หมายถึง ความพึงพอใจระดับน้อยที่สุด

๑.๗ วิธีการสำรวจ

สำนักเทคนิคสำรวจความคิดเห็นของประชาชนที่มีต่อการกวดขันจับ-ปรับ การจอดรถยนต์ รถจักรยานยนต์ หรือขับซึ่รถจักรยานยนต์บนทางเท้า โดยใช้วิธีการพบผู้ตอบแบบสอบถามที่เป็นกลุ่มเป้าหมายโดยตรง ณ สถานที่ที่ผู้ตอบแบบสอบถามสะดวกในการให้ข้อมูล แบบสอบถามที่ใช้เป็นแบบพิมพ์บนกระดาษ (Printed-on-paper Questionnaire) ให้ผู้ตอบแบบสอบถามตอบด้วยตนเองหรือเจ้าหน้าที่เทคนิคอ่านทีละคำถามและบันทึกคำตอบที่ได้จากแบบสอบถาม

๑.๘ การประมวลผล

๑.๘.๑ การนำเข้าข้อมูล ใช้เจ้าหน้าที่เทคนิคชุดสายตรวจและปฏิบัติการของส่วนตรวจและบังคับการ ๑-๓ สำนักงานตรวจและบังคับการ สำนักเทคนิค ลงพื้นที่ ๕๐ สำนักงานเขตของกรุงเทพมหานคร

๑.๘.๒ จำนวนแบบสอบถาม ได้เตรียมจำนวนแบบสอบถามมากกว่า ๑๐ ชุด/สำนักงานเขต เพื่อกรณีสูญหายหรือชำรุด

๑.๘.๓ การประมวลผลข้อมูล ข้อมูลที่จัดเก็บได้จะถูกนำไปประมวลผลโดยใช้สถิติขั้นพื้นฐาน คือ ค่าเฉลี่ย จำนวนนับ จำนวนรวม และสถิติประยุกต์

สรุปผลการสำรวจความพึงพอใจ

๑. สรุปผลการสำรวจความพึงพอใจ

กลุ่มเป้าหมาย ประชาชนทั่วไป
ช่วงระยะเวลาการเก็บข้อมูล ครั้งที่ ๑ เดือนมีนาคม ๒๕๖๓
ครั้งที่ ๒ เดือนมิถุนายน ๒๕๖๓
เกณฑ์ในการแปลความหมายค่าเฉลี่ย

ค่าเฉลี่ย	ระดับความพึงพอใจ
๔.๕๑-๕.๐๐	มากที่สุด
๓.๕๑-๔.๕๐	มาก
๒.๕๑-๓.๕๐	ปานกลาง
๑.๕๑-๒.๕๐	น้อย
๑.๐๐-๑.๕๐	น้อยที่สุด

๒. จำนวนผู้ตอบแบบสอบถาม

ข้อมูลทั่วไป	ประชาชนทั่วไป		ผู้ขับขี่ยานยนต์หรือรถจักรยานยนต์	
	จำนวน(คน)	ร้อยละ	จำนวน(คน)	ร้อยละ
๑.เพศ				
ชาย	๒๕๓	๕๐.๖๐	๓๙๕	๗๙.๐๐
หญิง	๒๔๗	๔๙.๔๐	๑๐๕	๒๑.๐๐
รวม	๕๐๐	๑๐๐	๕๐๐	๑๐๐
๒.อายุ				
ต่ำกว่า ๒๐ ปี	๖๓	๑๒.๖๐	๒๙	๕.๘๐
๒๑ - ๔๐ ปี	๒๔๓	๔๘.๖๐	๒๓๗	๔๗.๔๐
๔๑ - ๖๐ ปี	๑๖๐	๓๒.๐๐	๑๙๙	๓๙.๘๐
๖๐ ปีขึ้นไป	๓๔	๖.๘๐	๓๕	๗.๐๐
รวม	๕๐๐	๑๐๐	๕๐๐	๑๐๐
๓. ระดับการศึกษา				
ประถมศึกษา	๓๘	๗.๖๐	๑๗๗	๓๕.๔๐
มัธยมศึกษาตอนต้น/ ตอนปลาย/เทียบเท่า	๒๑๘	๔๓.๖๐	๒๓๘	๔๗.๖๐
ปริญญาตรี	๒๐๑	๔๐.๒๐	๔๐	๘.๐๐
สูงกว่าปริญญาตรี	๔๓	๘.๖๐	๕	๑.๐๐
รวม	๕๐๐	๑๐๐	๕๐๐	๑๐๐

ข้อมูลทั่วไป	ประชาชนทั่วไป		ผู้ขับขี่รถยนต์หรือรถจักรยานยนต์	
	จำนวน(คน)	ร้อยละ	จำนวน(คน)	ร้อยละ
๔. อาชีพ				
รับจ้าง	๒๒๑	๔๔.๒๐	๒๕๗	๕๑.๔๐
ค้าขาย	๑๔๑	๒๘.๒๐	๑๘๕	๓๗.๐๐
รัฐวิสาหกิจ	๕๘	๑๑.๖๐	๑๒	๒.๔๐
รับราชการ	๔๕	๙.๐๐	๒๐	๔.๐๐
อื่น ๆ	๓๕	๗.๐๐	๒๖	๕.๒๐
รวม	๕๐๐	๑๐๐	๕๐๐	๑๐๐
๕. ที่พักอาศัย				
บริเวณจุดกวาดขั้ว	๒๘๒	๕๖.๔๐	๒๘๓	๕๖.๖๐
ไม่ได้พักอาศัยบริเวณจุด กวาดขั้ว	๒๑๘	๔๓.๖๐	๒๑๗	๔๓.๔๐
รวม	๕๐๐	๑๐๐	๕๐๐	๑๐๐
๖. ระยะเวลาการขับ รถยนต์/รถจักรยานยนต์				
น้อยกว่า ๓ ปี	-	-	๔๖	๙.๒๐
๓-๕ ปี	-	-	๑๕๑	๓๐.๒๐
๕-๑๐ ปี	-	-	๑๖๖	๓๓.๒๐
๑๐ ปีขึ้นไป	-	-	๑๓๗	๒๗.๔๐
รวม	-	-	๕๐๐	๑๐๐
๗. ใบอนุญาต				
มีใบอนุญาต	-	-	๔๔๐	๘๘.๐๐
ไม่มีใบอนุญาต	-	-	๖๐	๑๒.๐๐
รวม	-	-	๕๐๐	๑๐๐
๘. เคยจอด/ขับขีรถบนทางเท้า				
เคย	-	-	๓๑๕	๖๓.๐๐
ไม่เคย	-	-	๑๘๕	๓๗.๐๐
รวม	-	-	๕๐๐	๑๐๐
๙. ความถี่ในกระทำผิด				
บ่อย	-	-	๑๔๕	๒๙.๐๐
ไม่บ่อย	-	-	๑๗๐	๓๔.๐๐
รวม	-	-	๓๑๕	๑๐๐
๑๐. เคยถูกเปรียบเทียบปรับ				
เคย	-	-	๑๔๒	๒๘.๔๐
ไม่เคย	-	-	๑๗๓	๓๔.๖๐
รวม	-	-	๓๑๕	๑๐๐

๓. ผลการสำรวจความคิดเห็นของประชาชน

๓.๑ ประชาชนทั่วไป

ข้อ	รายการ	ระดับความพึงพอใจ					หมายเหตุ
		มากที่สุด	มาก	ปานกลาง	น้อย	น้อยที่สุด	
นโยบาย							
๑.	โครงการ “จุดกวดขันการ จอดรถยนต์ รถจักรยานยนต์ หรือขับขี่รถจักรยานยนต์บน ทางเท้า”	๓๑๗ (๖๓.๔๐%)	๑๕๗ (๓๑.๔๐%)	๒๓ (๔.๖๐%)	๓ (๐.๖๐%)	-	
๒.	การบังคับใช้กฎหมายของ กรุงเทพมหานคร กับผู้ที่ กระทำความผิด	๒๕๙ (๕๑.๘๐%)	๒๒๔ (๔๔.๘๐%)	๑๗ (๓.๔๐%)	-	-	
๓.	มาตรการเปรียบเทียบปรับ ผู้กระทำความผิดในอัตราขั้นต่ำ ๒,๐๐๐ บาท	๓๔๑ (๖๘.๒๐%)	๑๔๗ (๒๙.๔๐%)	๑๒ (๒.๔๐%)	-	-	
๔.	ข้อมูลการประชาสัมพันธ์	๓๗๒ (๗๔.๔๐%)	๑๑๕ (๒๓.๐๐%)	๑๓ (๒.๖๐%)	-	-	
การปฏิบัติงานของเจ้าหน้าที่							
๕.	เจ้าหน้าที่เทศกิจมีมนุษย สัมพันธ์ที่ดีต่อประชาชน	๓๔๓ (๖๘.๖๐%)	๑๔๙ (๒๙.๘๐%)	๘ (๑.๖๐%)	-	-	
๖.	เจ้าหน้าที่เทศกิจมีความ สุภาพ เรียบร้อย ในการ ปฏิบัติหน้าที่	๓๗๑ (๗๔.๒๐%)	๑๒๙ (๒๕.๘๐%)	-	-	-	
๗.	เจ้าหน้าที่เทศกิจมีความรู้ ความสามารถ เช่น การตอบ ข้อซักถาม ชี้แจงข้อสงสัย ให้ คำแนะนำได้อย่างชัดเจน ถูกต้องน่าเชื่อถือ	๓๑๖ (๖๓.๒๐%)	๑๗๔ (๓๔.๘๐%)	๑๐ (๒.๐๐%)	-	-	
๘.	เจ้าหน้าที่เทศกิจให้ข้อมูล ความรู้ ด้วยความเอาใจใส่ กระตือรือร้น	๓๑๙ (๖๓.๘๐%)	๑๗๕ (๓๕.๐๐%)	๖ (๑.๒๐%)			

ข้อ	รายการ	ระดับความพึงพอใจ					หมายเหตุ
		มากที่สุด	มาก	ปานกลาง	น้อย	น้อยที่สุด	
สถานที่ตั้งจุดกวัดชั้น							
๙.	สถานที่ตั้งจุดกวัดชั้นการจอดรถยนต์ รถจักรยานยนต์ หรือขี่ขี่รถยนต์บนทางเท้ามีความเหมาะสม	๓๗๖ (๗๕.๒๐%)	๑๑๗ (๒๓.๔๐%)	๗ (๑.๔๐%)	-	-	
๑๐.	ช่วงเวลาในการตั้งจุดกวัดชั้นการจอดรถยนต์ รถจักรยานยนต์ หรือขี่ขี่รถยนต์บนทางเท้ามีความเหมาะสม	๓๕๘ (๗๑.๖๐%)	๑๒๘ (๒๕.๖๐%)	๑๔ (๒.๘๐%)	-	-	
๑๑.	สถานที่ตั้งจุดกวัดชั้นการจอดรถยนต์ รถจักรยานยนต์ หรือขี่ขี่รถยนต์บนทางเท้ามีความครอบคลุมทั่วกรุงเทพฯ	๒๗๐ (๕๔.๐๐%)	๑๘๐ (๓๖.๐๐%)	๒๘ (๕.๖๐%)	๒๒ (๔.๔๐%)	-	
๑๒.	บริเวณโดยรอบจุดกวัดชั้นการจอดรถยนต์ รถจักรยานยนต์ หรือขี่ขี่รถยนต์บนทางเท้ามีความสะดวกสบายและปลอดภัย	๓๓๒ (๖๖.๔๐%)	๑๕๑ (๓๐.๒๐%)	๑๗ (๓.๔๐%)	-	-	

๓.๒ ผู้ขับขี่รถยนต์หรือรถจักรยานยนต์

ข้อ	รายการ	ระดับความพึงพอใจ					หมายเหตุ
		มากที่สุด	มาก	ปานกลาง	น้อย	น้อยที่สุด	
นโยบาย							
๑.	โครงการ “จุดกวดขันการ จอดรถยนต์ รถจักรยานยนต์ หรือขับขี่ รถจักรยานยนต์บนทาง เท้า”	๒๓๕ (๔๗.๐๐%)	๑๗๐ (๓๔.๐๐%)	๕๙ (๑๑.๘๐%)	๓๑ (๖.๒๐%)	๕ (๑.๐๐%)	
๒.	การบังคับใช้กฎหมายของ กรุงเทพมหานคร กับผู้ที่ กระทำความผิด	๒๒๙ (๔๕.๘๐%)	๒๒๗ (๔๕.๔๐%)	๓๗ (๗.๔๐%)	๗ (๑.๔๐%)	-	
๓.	มาตรการเปรียบเทียบ ปรับผู้กระทำความผิดใน อัตราขั้นต่ำ ๒,๐๐๐ บาท	๑๗๕ (๓๕.๐๐%)	๑๑๓ (๒๒.๖๐%)	๑๕๙ (๓๑.๘๐%)	๕๓ (๑๐.๖๐%)	-	
๔.	ข้อมูลการประชาสัมพันธ์	๓๘๒ (๗๖.๔๐%)	๑๐๒ (๒๐.๔๐%)	๑๖ (๓.๒๐%)	-	-	
การปฏิบัติงานของเจ้าหน้าที่							
๕.	เจ้าหน้าที่เทศกิจมีมนุษย์ สัมพันธ์ที่ดีต่อประชาชน	๑๘๖ (๓๗.๒๐%)	๑๓๗ (๒๗.๔๐%)	๑๔๙ (๒๙.๘๐%)	๒๘ (๕.๖๐%)	-	
๖.	เจ้าหน้าที่เทศกิจมีความ สุภาพ เรียบร้อย ในการ ปฏิบัติหน้าที่	๑๗๑ (๓๔.๒๐%)	๑๖๓ (๓๒.๖๐%)	๑๕๒ (๓๐.๔๐%)	๑๔ (๒.๘๐%)	-	
๗.	เจ้าหน้าที่เทศกิจมีความรู้ ความสามารถ เช่น การ ตอบข้อซักถาม ชี้แจงข้อ สงสัย ให้คำแนะนำได้ อย่างชัดเจน ถูกต้อง น่าเชื่อถือ	๒๔๗ (๔๙.๔๐%)	๑๘๒ (๓๖.๔๐%)	๗๑ (๑๔.๒๐%)	-	-	
๘.	เจ้าหน้าที่เทศกิจให้ข้อมูล ความรู้ ด้วยความเอาใจ ใส่ กระตือรือร้น	๑๘๖ (๓๗.๒๐%)	๑๓๗ (๒๗.๔๐%)	๑๔๙ (๒๙.๘๐%)	๒๘ (๕.๖๐%)	-	

ข้อ	รายการ	ระดับความพึงพอใจ					หมายเหตุ
		มากที่สุด	มาก	ปานกลาง	น้อย	น้อยที่สุด	
สถานที่ตั้งจุดกวาดชั้น							
๙.	สถานที่ตั้งจุดกวาดชั้นการ จอดรถยนต์ รถจักรยานยนต์ หรือขี่ รถยนต์บนทางเท้ามีความ เหมาะสม	๓๑๔ (๖๒.๘๐%)	๑๖๒ (๓๒.๔๐%)	๒๐ (๔.๐๐%)	๔ (๐.๘๐%)	-	
๑๐.	ช่วงเวลาในการตั้งจุด กวาดชั้นการจอดรถยนต์ รถจักรยานยนต์ หรือขี่ รถยนต์บนทางเท้ามีความ เหมาะสม	๒๙๔ (๕๘.๘๐%)	๑๘๓ (๓๖.๖๐%)	๒๐ (๔.๐๐%)	๓ (๐.๖๐%)		
๑๑.	สถานที่ตั้งจุดกวาดชั้นการ จอดรถยนต์ รถจักรยานยนต์ หรือขี่ รถยนต์บนทางเท้ามีความ ครอบคลุมทั่วกรุงเทพฯ	๒๖๓ (๕๒.๖๐%)	๑๕๓ (๓๐.๖๐%)	๕๒ (๑๐.๔๐%)	๒๕ (๕.๐๐%)	๐๗ (๑.๔๐%)	
๑๒.	บริเวณโดยรอบจุดกวาดชั้น การจอดรถยนต์ รถจักรยานยนต์ หรือขี่ รถยนต์บนทางเท้ามีความ สะดวกสบายและ ปลอดภัย	๒๖๙ (๕๓.๘๐%)	๑๗๖ (๓๕.๒๐%)	๓๔ (๖.๘๐%)	๒๑ (๔.๒๐%)	-	

ผลการวิเคราะห์ข้อมูลจากตาราง มีรายละเอียด ดังนี้

๑. นโยบาย

๑.๑ โครงการจุดกวาดชั้นการจอดรถยนต์ รถจักรยานยนต์ หรือขี่รถจักรยานยนต์บนทางเท้า

- จากผลการสำรวจความคิดเห็นของประชาชนทั่วไป จำนวน ๕๐๐ คน ส่วนใหญ่มีความพึงพอใจระดับมากที่สุด ๓๑๔ คน คิดเป็นร้อยละ ๖๒.๘๐ รองลงมา มีความพึงพอใจระดับมาก จำนวน ๑๖๒ คน คิดเป็นร้อยละ ๓๒.๔๐ ความพึงพอใจระดับปานกลาง จำนวน ๒๐ คน คิดเป็นร้อยละ ๔.๐๐ และความพึงพอใจระดับน้อย จำนวน ๔ คน คิดเป็นร้อยละ ๐.๘๐ ตามลำดับ

- จากผลการสำรวจความคิดเห็นของผู้ขี่รถยนต์หรือรถจักรยานยนต์ จำนวน ๕๐๐ คน ส่วนใหญ่มีความพึงพอใจระดับมากที่สุด ๒๓๕ คน คิดเป็นร้อยละ ๔๗.๐๐ รองลงมา มีความพึงพอใจระดับมาก จำนวน ๑๗๐ คน คิดเป็นร้อยละ ๓๔.๐๐ ความพึงพอใจระดับปานกลาง จำนวน ๕๙ คน คิดเป็นร้อยละ ๑๑.๘๐ ความพึงพอใจระดับน้อย จำนวน ๓๖ คน คิดเป็นร้อยละ ๖.๒๐ และความพึงพอใจระดับน้อยมาก จำนวน ๕ คน คิดเป็นร้อยละ ๑.๐๐ ตามลำดับ

๑.๒ การบังคับใช้กฎหมายของกรุงเทพมหานครกับผู้ที่กระทำความผิด

- จากผลการสำรวจความคิดเห็นของประชาชนทั่วไป จำนวน ๕๐๐ คน

ส่วนใหญ่มีความพึงพอใจระดับมากที่สุด ๒๕๙ คน คิดเป็นร้อยละ ๕๑.๘๐ รองลงมา มีความพึงพอใจระดับมาก จำนวน ๒๒๔ คน คิดเป็นร้อยละ ๔๔.๘๐ และความพึงพอใจระดับปานกลาง จำนวน ๑๗ คน คิดเป็นร้อยละ ๓.๔๐ ตามลำดับ

- จากผลการสำรวจความคิดเห็นของผู้ขับขี่รถยนต์หรือรถจักรยานยนต์ จำนวน

๕๐๐ คน ส่วนใหญ่มีความพึงพอใจระดับมากที่สุด ๒๒๙ คน คิดเป็นร้อยละ ๔๕.๘๐ รองลงมา มีความพึงพอใจระดับมาก จำนวน ๒๒๗ คน คิดเป็นร้อยละ ๔๕.๔๐ ความพึงพอใจระดับปานกลาง จำนวน ๓๗ คน คิดเป็นร้อยละ ๗.๔๐ และความพึงพอใจระดับน้อย จำนวน ๗ คน คิดเป็นร้อยละ ๑.๔๐ ตามลำดับ

๑.๓ มาตรการเปรียบเทียบปรับผู้กระทำความผิดจอดรถยนต์หรือขับขี่รถจักรยานยนต์

บนทางเท้า อัตราขั้นต่ำ ๒,๐๐๐ บาท

- จากผลการสำรวจความคิดเห็นของประชาชนทั่วไป จำนวน ๕๐๐ คน

ส่วนใหญ่มีความพึงพอใจระดับมากที่สุด ๓๔๑ คน คิดเป็นร้อยละ ๖๘.๒๐ รองลงมา มีความพึงพอใจระดับมาก จำนวน ๑๔๗ คน คิดเป็นร้อยละ ๒๙.๔๐ และความพึงพอใจระดับปานกลาง จำนวน ๑๒ คน คิดเป็นร้อยละ ๒.๔๐ ตามลำดับ

- จากผลการสำรวจความคิดเห็นของผู้ขับขี่รถยนต์หรือรถจักรยานยนต์ จำนวน

๕๐๐ คน ส่วนใหญ่มีความพึงพอใจระดับมากที่สุด ๑๗๕ คน คิดเป็นร้อยละ ๓๕.๐๐ รองลงมา มีความพึงพอใจระดับปานกลาง จำนวน ๑๕๙ คน คิดเป็นร้อยละ ๓๑.๘๐ ความพึงพอใจระดับมาก จำนวน ๑๓๓ คน คิดเป็นร้อยละ ๒๖.๖๐ และความพึงพอใจระดับน้อย จำนวน ๕๓ คน คิดเป็นร้อยละ ๑๐.๖๐ ตามลำดับ

๑.๔ ข้อมูลการประชาสัมพันธ์การห้ามจอดรถยนต์ รถจักรยานยนต์ หรือขับขี่รถจักรยานยนต์บนทางเท้า ตามพระราชบัญญัติการรักษาความสะอาดและความเป็นระเบียบเรียบร้อยของบ้านเมือง พ.ศ. ๒๕๓๕

- จากผลการสำรวจความคิดเห็นของประชาชนทั่วไป จำนวน ๕๐๐ คน

ส่วนใหญ่มีความพึงพอใจระดับมากที่สุด ๓๗๒ คน คิดเป็นร้อยละ ๗๔.๔๐ รองลงมา มีความพึงพอใจระดับมาก จำนวน ๑๑๕ คน คิดเป็นร้อยละ ๒๓.๐๐ และความพึงพอใจระดับปานกลาง จำนวน ๑๓ คน คิดเป็นร้อยละ ๒.๖๐ ตามลำดับ

- จากผลการสำรวจความคิดเห็นของผู้ขับขี่รถยนต์หรือรถจักรยานยนต์ จำนวน

๕๐๐ คน ส่วนใหญ่มีความพึงพอใจระดับมากที่สุด ๓๘๒ คน คิดเป็นร้อยละ ๗๖.๔๐ รองลงมา มีความพึงพอใจระดับมาก จำนวน ๑๐๒ คน คิดเป็นร้อยละ ๒๐.๔๐ และความพึงพอใจระดับปานกลาง จำนวน ๑๖ คน คิดเป็นร้อยละ ๓.๒๐ ตามลำดับ

๒. การปฏิบัติงานของเจ้าหน้าที่

๒.๑ เจ้าหน้าที่เทศกิจมีมนุษยสัมพันธ์ที่ดีต่อประชาชน

- จากผลการสำรวจความคิดเห็นของประชาชนทั่วไป จำนวน ๕๐๐ คน

ส่วนใหญ่มีความพึงพอใจระดับมากที่สุด ๓๔๓ คน คิดเป็นร้อยละ ๖๘.๖๐ รองลงมา มีความพึงพอใจระดับมาก จำนวน ๑๔๙ คน คิดเป็นร้อยละ ๒๙.๘๐ และความพึงพอใจระดับปานกลาง จำนวน ๘ คน คิดเป็นร้อยละ ๑.๖๐ ตามลำดับ

- จากผลการสำรวจความคิดเห็นของผู้ขับขีรถยนต์หรือรถจักรยานยนต์ จำนวน ๕๐๐ คน ส่วนใหญ่มีความพึงพอใจระดับมากที่สุด ๑๘๖ คน คิดเป็นร้อยละ ๓๗.๒๐ รองลงมามีความพึงพอใจระดับปานกลาง จำนวน ๑๔๙ คน คิดเป็นร้อยละ ๒๙.๘๐ ความพึงพอใจระดับมาก จำนวน ๑๓๗ คน คิดเป็นร้อยละ ๒๗.๔๐ และความพึงพอใจระดับน้อย จำนวน ๒๘ คน คิดเป็นร้อยละ ๕.๖๐ ตามลำดับ

๒.๒ เจ้าหน้าที่เทศกิจมีคุณภาพเรียบร้อย ในการปฏิบัติหน้าที่

- จากผลการสำรวจความคิดเห็นของประชาชนทั่วไป จำนวน ๕๐๐ คน ส่วนใหญ่มีความพึงพอใจระดับมากที่สุด ๓๗๑ คน คิดเป็นร้อยละ ๗๔.๒๐ รองลงมามีความพึงพอใจระดับมาก จำนวน ๑๒๙ คน คิดเป็นร้อยละ ๒๕.๘๐ ตามลำดับ

- จากผลการสำรวจความคิดเห็นของผู้ขับขีรถยนต์หรือรถจักรยานยนต์ จำนวน ๕๐๐ คน ส่วนใหญ่มีความพึงพอใจระดับมากที่สุด ๑๗๑ คน คิดเป็นร้อยละ ๓๔.๒๐ รองลงมามีความพึงพอใจระดับมาก จำนวน ๑๖๓ คน คิดเป็นร้อยละ ๓๒.๖๐ ความพึงพอใจระดับปานกลาง จำนวน ๑๕๒ คน คิดเป็นร้อยละ ๓๐.๔๐ และความพึงพอใจระดับน้อย จำนวน ๑๔ คน คิดเป็นร้อยละ ๒.๘๐ ตามลำดับ

๒.๓ เจ้าหน้าที่เทศกิจมีความรู้ ความสามารถ เช่น การตอบข้อซักถาม ชี้แจงข้อสงสัยให้คำแนะนำได้อย่างชัดเจนถูกต้องน่าเชื่อถือ

- จากผลการสำรวจความคิดเห็นของประชาชนทั่วไป จำนวน ๕๐๐ คน ส่วนใหญ่มีความพึงพอใจระดับมากที่สุด ๓๑๖ คน คิดเป็นร้อยละ ๖๓.๒๐ รองลงมามีความพึงพอใจระดับมาก จำนวน ๑๗๔ คน คิดเป็นร้อยละ ๓๔.๘๐ และความพึงพอใจระดับปานกลาง จำนวน ๑๐ คน คิดเป็นร้อยละ ๒.๐๐ ตามลำดับ

- จากผลการสำรวจความคิดเห็นของผู้ขับขีรถยนต์หรือรถจักรยานยนต์ จำนวน ๕๐๐ คน ส่วนใหญ่มีความพึงพอใจระดับมากที่สุด ๒๔๗ คน คิดเป็นร้อยละ ๔๙.๔๐ รองลงมามีความพึงพอใจระดับมาก จำนวน ๑๘๒ คน คิดเป็นร้อยละ ๓๖.๔๐ และความพึงพอใจระดับปานกลาง จำนวน ๗๑ คน คิดเป็นร้อยละ ๑๔.๒๐ ตามลำดับ

๒.๔ เจ้าหน้าที่เทศกิจให้ข้อมูลความรู้ ด้วยความเอาใจใส่กระตือรือร้น

- จากผลการสำรวจความคิดเห็นของประชาชนทั่วไป จำนวน ๕๐๐ คน ส่วนใหญ่มีความพึงพอใจระดับมากที่สุด ๓๑๙ คน คิดเป็นร้อยละ ๖๓.๘๐ รองลงมามีความพึงพอใจระดับมาก จำนวน ๑๗๕ คน คิดเป็นร้อยละ ๓๕.๐๐ และความพึงพอใจระดับปานกลาง จำนวน ๖ คน คิดเป็นร้อยละ ๑.๒๐ ตามลำดับ

- จากผลการสำรวจความคิดเห็นของผู้ขับขีรถยนต์หรือรถจักรยานยนต์ จำนวน ๕๐๐ คน ส่วนใหญ่มีความพึงพอใจระดับมากที่สุด ๑๘๖ คน คิดเป็นร้อยละ ๓๗.๒๐ รองลงมามีความพึงพอใจระดับมาก จำนวน ๑๖๒ คน คิดเป็นร้อยละ ๓๒.๔๐ ความพึงพอใจระดับปานกลาง จำนวน ๑๔๙ คน คิดเป็นร้อยละ ๒๙.๘๐ และความพึงพอใจระดับน้อย จำนวน ๒๘ คน คิดเป็นร้อยละ ๕.๖๐ ตามลำดับ

๓. สถานที่ตั้งจุดกวาดขัน

๓.๑ สถานที่ตั้งจุดกวาดขันการจอดรถยนต์ รถจักรยานยนต์ หรือขี่จักรยานยนต์บนทางเท้า มีความเหมาะสม

- จากผลการสำรวจความคิดเห็นของประชาชนทั่วไป จำนวน ๕๐๐ คน ส่วนใหญ่มีความพึงพอใจระดับมากที่สุด ๓๗๖ คน คิดเป็นร้อยละ ๗๕.๒๐ รองลงมา มีความพึงพอใจระดับมาก จำนวน ๑๑๗ คน คิดเป็นร้อยละ ๒๓.๔๐ และความพึงพอใจระดับปานกลาง จำนวน ๗ คน คิดเป็นร้อยละ ๑.๔๐ ตามลำดับ

- จากผลการสำรวจความคิดเห็นของผู้ขี่จักรยานยนต์หรือรถจักรยานยนต์ จำนวน ๕๐๐ คน ส่วนใหญ่มีความพึงพอใจระดับมากที่สุด ๓๑๔ คน คิดเป็นร้อยละ ๖๒.๘๐ รองลงมา มีความพึงพอใจระดับมาก จำนวน ๑๖๒ คน คิดเป็นร้อยละ ๓๒.๔๐ ความพึงพอใจระดับปานกลาง จำนวน ๒๐ คน คิดเป็นร้อยละ ๔.๐๐ และความพึงพอใจระดับน้อย จำนวน ๔ คน คิดเป็นร้อยละ ๐.๘๐ ตามลำดับ

๓.๒ ช่วงเวลาในการตั้งจุดกวาดขันการจอดรถยนต์ รถจักรยานยนต์ หรือขี่จักรยานยนต์บนทางเท้ามีความเหมาะสม

- จากผลการสำรวจความคิดเห็นของประชาชนทั่วไป จำนวน ๕๐๐ คน ส่วนใหญ่มีความพึงพอใจระดับมากที่สุด ๓๕๘ คน คิดเป็นร้อยละ ๗๑.๖๐ รองลงมา มีความพึงพอใจระดับมาก จำนวน ๑๒๘ คน คิดเป็นร้อยละ ๒๕.๖๐ และความพึงพอใจระดับปานกลาง จำนวน ๑๔ คน คิดเป็นร้อยละ ๒.๘๐ ตามลำดับ

- จากผลการสำรวจความคิดเห็นของผู้ขี่จักรยานยนต์หรือรถจักรยานยนต์ จำนวน ๕๐๐ คน ส่วนใหญ่มีความพึงพอใจระดับมากที่สุด ๒๙๕ คน คิดเป็นร้อยละ ๕๘.๘๐ รองลงมา มีความพึงพอใจระดับมาก จำนวน ๑๘๓ คน คิดเป็นร้อยละ ๓๖.๖๐ ความพึงพอใจระดับปานกลาง จำนวน ๒๐ คน คิดเป็นร้อยละ ๔.๐๐ และความพึงพอใจระดับน้อย จำนวน ๓ คน คิดเป็นร้อยละ ๐.๖๐ ตามลำดับ

๓.๓ สถานที่ตั้งจุดกวาดขันการจอดรถยนต์ รถจักรยานยนต์ หรือขี่จักรยานยนต์บนทางเท้า มีความครอบคลุมทั่วกรุงเทพมหานคร

- จากผลการสำรวจความคิดเห็นของประชาชนทั่วไป จำนวน ๕๐๐ คน ส่วนใหญ่มีความพึงพอใจระดับมากที่สุด ๒๗๐ คน คิดเป็นร้อยละ ๕๔.๐๐ รองลงมา มีความพึงพอใจระดับมาก จำนวน ๑๘๐ คน คิดเป็นร้อยละ ๓๖.๐๐ ความพึงพอใจระดับปานกลาง จำนวน ๒๘ คน คิดเป็นร้อยละ ๕.๖๐ และความพึงพอใจระดับน้อย จำนวน ๒๒ คน คิดเป็นร้อยละ ๔.๔๐ ตามลำดับ

- จากผลการสำรวจความคิดเห็นของผู้ขี่จักรยานยนต์หรือรถจักรยานยนต์ จำนวน ๕๐๐ คน ส่วนใหญ่มีความพึงพอใจระดับมากที่สุด ๒๖๓ คน คิดเป็นร้อยละ ๕๒.๖๐ รองลงมา มีความพึงพอใจระดับมาก จำนวน ๑๕๓ คน คิดเป็นร้อยละ ๓๐.๖๐ ความพึงพอใจระดับปานกลาง จำนวน ๕๒ คน คิดเป็นร้อยละ ๑๐.๔๐ ความพึงพอใจระดับน้อย จำนวน ๒๕ คน คิดเป็นร้อยละ ๕.๐๐ และความพึงพอใจระดับน้อยมาก จำนวน ๗ คน คิดเป็นร้อยละ ๑.๔๐ ตามลำดับ

๓.๔ บริเวณโดยรอบที่ตั้งจุดกวาดขันการจอดรถยนต์ รถจักรยานยนต์ หรือขี่จักรยานยนต์บนทางเท้ามีความสะดวกสบาย และปลอดภัย

- จากผลการสำรวจความคิดเห็นของประชาชนทั่วไป จำนวน ๕๐๐ คน ส่วนใหญ่มีความพึงพอใจระดับมากที่สุด ๓๓๒ คน คิดเป็นร้อยละ ๖๖.๔๐ รองลงมา มีความพึงพอใจระดับมาก

จำนวน ๑๕๑ คน คิดเป็นร้อยละ ๓๐.๒๐ และความพึงพอใจระดับปานกลาง จำนวน ๑๗ คน คิดเป็นร้อยละ ๓.๔๐ ตามลำดับ

- จากผลการสำรวจความคิดเห็นของผู้ขับขีรถยนต์หรือรถจักรยานยนต์ จำนวน ๕๐๐ คน ส่วนใหญ่มีความพึงพอใจระดับมากที่สุด ๒๖๙ คน คิดเป็นร้อยละ ๕๓.๘๐ รองลงมา มีความพึงพอใจระดับมาก จำนวน ๑๗๖ คน คิดเป็นร้อยละ ๓๕.๒๐ ความพึงพอใจระดับปานกลาง จำนวน ๓๔ คน คิดเป็นร้อยละ ๖.๘๐ และความพึงพอใจระดับน้อย จำนวน ๒๑ คน คิดเป็นร้อยละ ๔.๒๐ ตามลำดับ

๔. คะแนนความพึงพอใจของประชาชน

๔.๑ ประชาชนทั่วไป

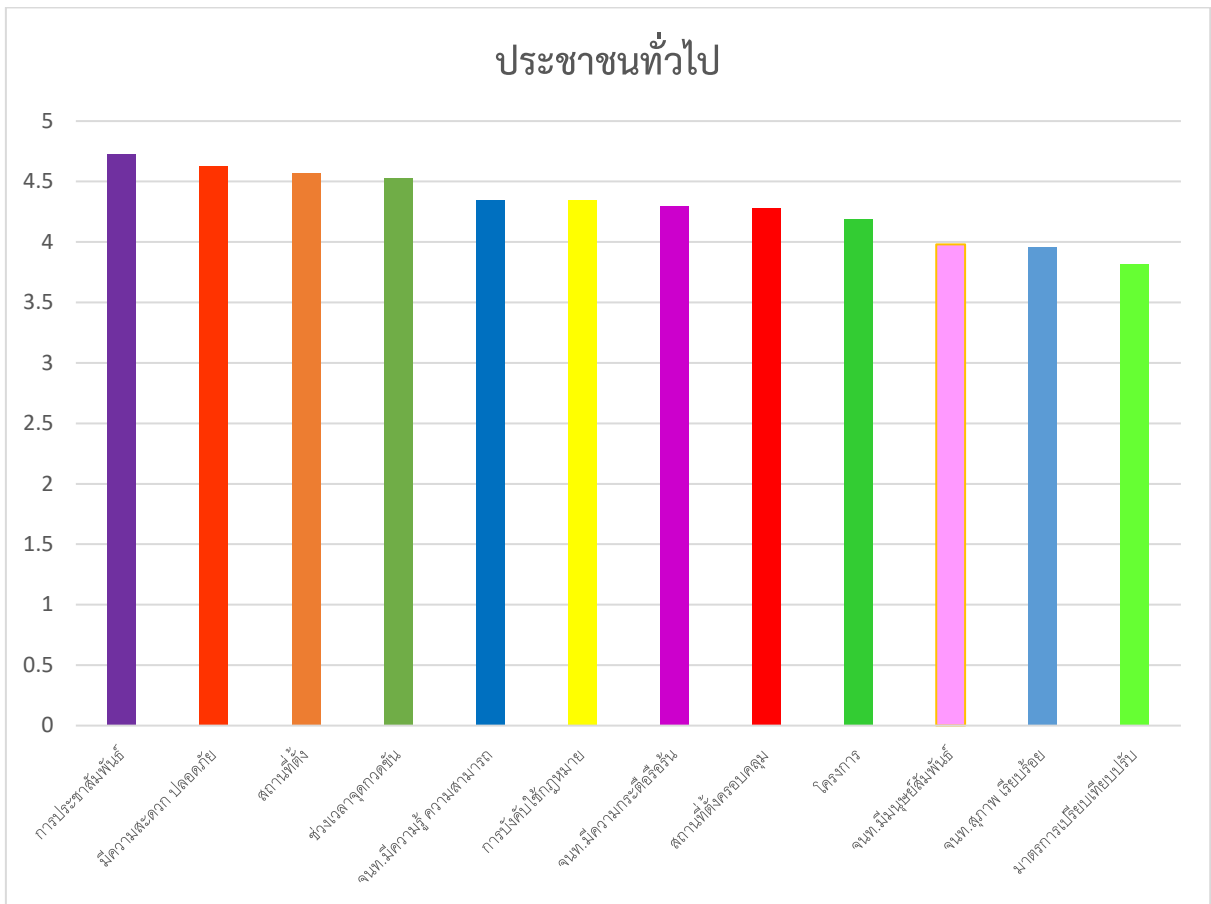
ข้อ	รายการ	ระดับความพึงพอใจ					คะแนนเฉลี่ย
		มากที่สุด	มาก	ปานกลาง	น้อย	น้อยที่สุด	
นโยบาย							
๑.	โครงการ “จุดกวาดล้างการจอดรถยนต์ รถจักรยานยนต์ หรือขับขีรถจักรยานยนต์บนทางเท้า”	๑,๕๘๕ (๓๑๗x๕)	๖๒๘ (๑๕๗x๔)	๖๙ (๒๓x๓)	๖ (๓x๒)	-	๒,๒๘๘/๕๐๐ = ๔.๕๗
๒.	การบังคับใช้กฎหมายของกรุงเทพมหานคร กับผู้ที่กระทำความผิด	๑,๒๙๕ (๒๕๙x๕)	๘๙๖ (๒๒๔x๔)	๕๑ (๑๗x๓)	-	-	๒,๒๔๒/๕๐๐ = ๔.๔๘
๓.	มาตรการเปรียบเทียบปรับผู้กระทำความผิดในอัตราขั้นต่ำ ๒,๐๐๐ บาท	๑,๗๐๕ (๓๔๑x๕)	๕๘๘ (๑๔๗x๔)	๓๖ (๑๒x๓)	-	-	๒,๓๒๙/๕๐๐ = ๔.๖๕
๔.	ข้อมูลการประชาสัมพันธ์	๑,๘๖๐ (๓๗๒x๕)	๔๖๐ (๑๑๕x๔)	๓๙ (๑๓x๓)	-	-	๒,๓๕๙/๕๐๐ = ๔.๗๑
การปฏิบัติงานของเจ้าหน้าที่							
๕.	เจ้าหน้าที่เทศกิจมีมนุษย์สัมพันธ์ที่ดีต่อประชาชน	๑,๗๑๕ (๓๔๓x๕)	๕๙๖ (๑๔๙x๔)	๒๔ (๘x๓)	-	-	๒,๓๓๕/๕๐๐ = ๔.๖๗
๖.	เจ้าหน้าที่เทศกิจมีความสุภาพ เรียบร้อย ในการปฏิบัติหน้าที่	๑,๘๕๕ (๓๗๑x๕)	๕๑๖ (๑๒๙x๔)	๓๙ (๑๓x๓)	-	-	๒,๓๗๑/๕๐๐ = ๔.๗๔

ข้อ	รายการ	ระดับความพึงพอใจ					คะแนนเฉลี่ย
		มากที่สุด	มาก	ปานกลาง	น้อย	น้อยที่สุด	
๗.	เจ้าหน้าที่เทศกิจมีความรู้ความสามารถ เช่น การตอบข้อซักถาม ชี้แจงข้อสงสัย ให้คำแนะนำได้อย่างชัดเจน ถูกต้อง น่าเชื่อถือ	๑,๕๘๐ (๓๑๖X๕)	๖๙๖ (๑๗๔X๔)	๓๐ (๑๐X๓)	-	-	๒,๓๐๖/๕๐๐ = ๔.๖๑
๘.	เจ้าหน้าที่เทศกิจให้ข้อมูลความรู้ ด้วยความเอาใจใส่ กระตือรือร้น	๑,๕๙๕ (๓๑๙X๕)	๗๐๐ (๑๗๕X๔)	๑๘ (๖X๓)	-	-	๒,๓๑๓/๕๐๐ = ๔.๖๒
สถานที่ตั้งจุดกวาดขั							
๙.	สถานที่ตั้งจุดกวาดขัการจราจรยนต์ รถจักรยานยนต์ หรือขี่ขี่รถยนต์บนทางเท้ามีความเหมาะสม	๑,๗๙๐ (๓๕๘X๕)	๕๑๒ (๑๒๘X๔)	๔๒ (๑๔X๓)	-	-	๒,๓๔๔/๕๐๐ = ๔.๖๘
๑๐.	ช่วงเวลาในการตั้งจุดกวาดขัการจราจรยนต์ รถจักรยานยนต์ หรือขี่ขี่รถยนต์บนทางเท้ามีความเหมาะสม	๑,๗๙๐ (๓๕๘X๕)	๕๑๒ (๑๒๘X๔)	๔๒ (๑๔X๓)	-	-	๒,๓๔๔/๕๐๐ = ๔.๖๘
๑๑.	สถานที่ตั้งจุดกวาดขัการจราจรยนต์ รถจักรยานยนต์ หรือขี่ขี่รถยนต์บนทางเท้ามีความครอบคลุมทั่วกรุงเทพฯ	๑,๓๕๐ (๒๗๐X๕)	๗๒๐ (๑๘๐X๔)	๘๔ (๒๘X๓)	๔๔ (๒๒X๒)	-	๒,๑๙๘/๕๐๐ = ๔.๓๙
๑๒.	บริเวณโดยรอบจุดกวาดขัการจราจรยนต์ รถจักรยานยนต์ หรือขี่ขี่รถยนต์บนทางเท้ามีความสะดวกสบายและปลอดภัย	๑,๖๖๐ (๓๓๒X๕)	๖๐๔ (๑๕๑X๔)	๕๑ (๑๗X๓)	-	-	๒,๓๑๕/๕๐๐ = ๔.๖๓

ผลการวิเคราะห์ข้อมูลจากตาราง มีรายละเอียด ดังนี้

ผลการสำรวจความคิดเห็นของประชาชนทั่วไป ได้คะแนนความพึงพอใจ ตามลำดับดังนี้

- | | |
|---|------------------|
| ๑. เจ้าหน้าที่เทศกิจมีความสุภาพ เรียบร้อย ในการปฏิบัติหน้าที่ | คะแนนเฉลี่ย ๔.๗๔ |
| ๒. สถานที่ตั้งจุดมีความเหมาะสม | คะแนนเฉลี่ย ๔.๗๓ |
| ๓. ข้อมูลการประชาสัมพันธ์ | คะแนนเฉลี่ย ๔.๗๑ |
| ๔. ช่วงเวลาในการตั้งจุดกวาดล้าง | คะแนนเฉลี่ย ๔.๖๘ |
| ๕. เจ้าหน้าที่เทศกิจมีมนุษยสัมพันธ์ที่ดี | คะแนนเฉลี่ย ๔.๖๗ |
| ๖. มาตรการเปรียบเทียบปรับผู้กระทำความผิด | คะแนนเฉลี่ย ๔.๖๕ |
| ๗. บริเวณโดยรอบจุดกวาดล้างมีความสะอาด สบาย ปลอดภัย | คะแนนเฉลี่ย ๔.๖๓ |
| ๘. เจ้าหน้าที่เทศกิจให้ความรู้ด้วยความกระตือรือร้น | คะแนนเฉลี่ย ๔.๖๒ |
| ๙. เจ้าหน้าที่เทศกิจมีความรู้ ความสามารถ | คะแนนเฉลี่ย ๔.๖๑ |
| ๑๐. โครงการ “กวาดล้างการจอดรถยนต์หรือขับซึ่รถบนทางเท้า” | คะแนนเฉลี่ย ๔.๕๗ |
| ๑๑. การบังคับใช้กฎหมายของกรุงเทพมหานคร | คะแนนเฉลี่ย ๔.๔๘ |
| ๑๒. สถานที่ตั้งจุดกวาดล้างมีความครอบคลุมทั่วกรุงเทพฯ | คะแนนเฉลี่ย ๔.๓๙ |



๔.๒ ผู้ขับขี่รถยนต์ รถจักรยานยนต์

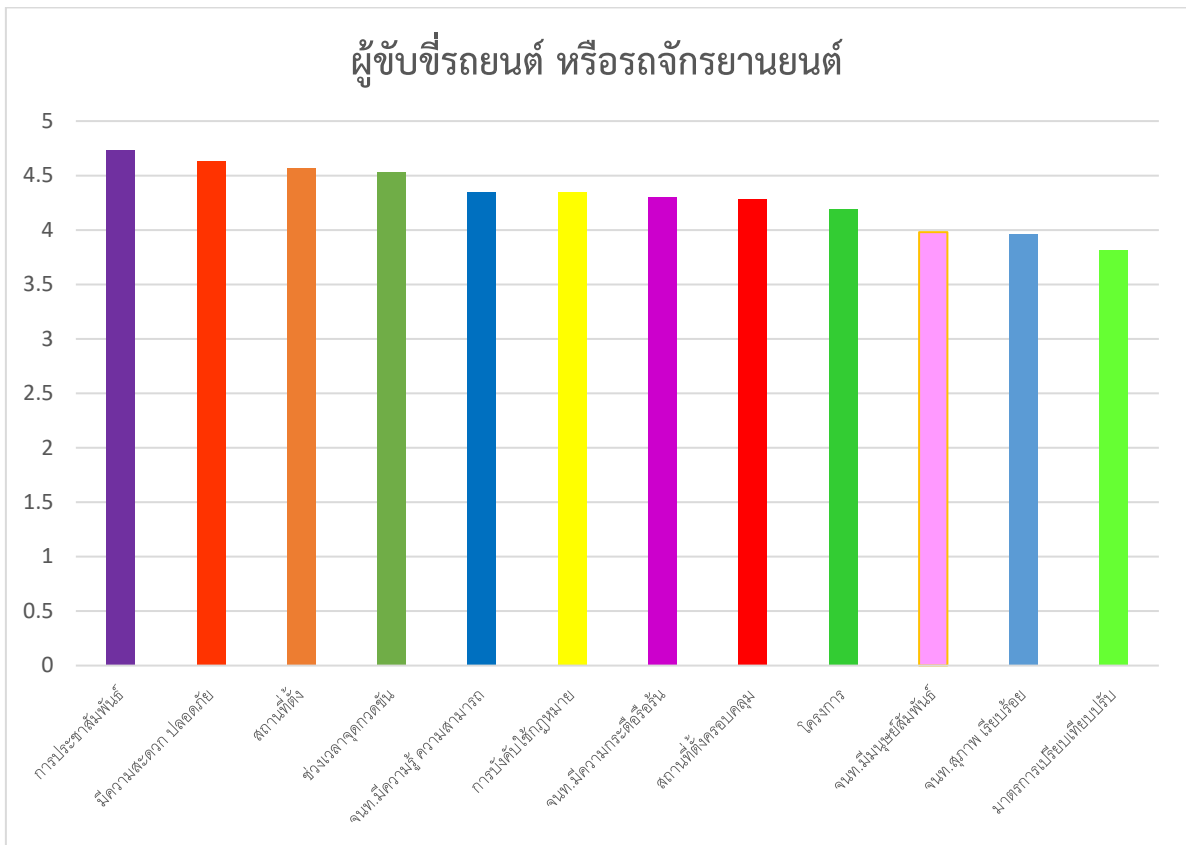
ข้อ	รายการ	ระดับความพึงพอใจ					คะแนนเฉลี่ย
		มากที่สุด	มาก	ปานกลาง	น้อย	น้อยที่สุด	
นโยบาย							
๑.	โครงการ “จุดกวดขันการจอดรถยนต์ รถจักรยานยนต์ หรือขี่ขี่รถจักรยานยนต์บนทางเท้า”	๑,๑๗๕ (๒๓๕x๕)	๖๘๐ (๑๗๐x๔)	๑๗๗ (๕๙x๓)	๖๒ (๓๑x๒)	๕ (๕x๑)	๒,๐๙๙/๕๐๐ = ๔.๑๙
๒.	การบังคับใช้กฎหมายของกรุงเทพมหานคร กับผู้ที่กระทำความผิด	๑,๑๔๕ (๒๙x๕)	๙๐๘ (๒๒๗x๔)	๑๑๑ (๓๗x๓)	๑๔ (๗x๒)	-	๒,๑๗๘/๕๐๐ = ๔.๓๕
๓.	มาตรการเปรียบเทียบปรับผู้กระทำความผิดในอัตราขั้นต่ำ ๒,๐๐๐ บาท	๘๗๕ (๑๗๕x๕)	๔๕๒ (๑๑๓x๔)	๔๗๗ (๑๕๙x๓)	๑๐๖ (๕๓x๒)	-	๑,๙๑๐/๕๐๐ = ๓.๘๒
๔.	ข้อมูลการประชาสัมพันธ์	๑,๙๑๐ (๓๘๒x๕)	๔๐๘ (๑๐๒x๔)	๔๘ (๑๖x๓)	-	-	๒,๓๖๖/๕๐๐ = ๔.๗๓
๕.	เจ้าหน้าที่เทศกิจมีมนุษยสัมพันธ์ที่ดีต่อประชาชน	๙๓๐ (๑๘๖x๕)	๕๔๘ (๑๓๗x๔)	๔๔๗ (๑๔๙x๓)	๕๖ (๒๘x๒)	-	๑,๙๘๑/๕๐๐ = ๓.๙๖
๖.	เจ้าหน้าที่เทศกิจมีความสุภาพ เรียบร้อย ในการปฏิบัติหน้าที่	๘๕๕ (๑๗๑x๕)	๖๕๒ (๑๖๓x๔)	๔๕๖ (๑๕๒x๓)	๒๘ (๑๔x๒)	-	๑,๙๙๑/๕๐๐ = ๓.๙๘
๗.	เจ้าหน้าที่เทศกิจมีความรู้ความสามารถ เช่น การตอบข้อซักถาม ชี้แจงข้อสงสัย ให้คำแนะนำได้อย่างชัดเจน ถูกต้อง	๑,๒๓๕ (๒๔๗x๕)	๓๒๘ (๑๘๒x๔)	๒๑๓ (๗๑x๓)	-	-	๒,๑๗๖/๕๐๐ = ๔.๓๕
๘.	เจ้าหน้าที่เทศกิจให้ข้อมูล ความรู้ ด้วยความเอาใจใส่ กระตือรือร้น	๑,๑๖๐ (๒๓๒x๕)	๗๖๐ (๑๙๐x๔)	๒๒๒ (๗๔x๓)	๘ (๔x๒)	-	๒,๑๕๐/๕๐๐ = ๔.๓๕

ข้อ	รายการ	ระดับความพึงพอใจ					คะแนนเฉลี่ย
		มากที่สุด	มาก	ปานกลาง	น้อย	น้อยที่สุด	
การปฏิบัติงานของเจ้าหน้าที่							
๙.	สถานที่ตั้งจุดกวาดชั้นการจราจรยนต์ หรือขับขี่รถยนต์บนทางเท้ามีความเหมาะสม	๑,๕๗๐ (๒๓๒x๕)	๖๔๘ (๑๖๒x๔)	๖๐ (๒๐x๓)	๘ (๔x๒)	-	๒,๒๘๖/๕๐๐ = ๔.๕๗
๑๐.	ช่วงเวลาในการตั้งจุดกวาดชั้นการจราจรยนต์ หรือขับขี่รถยนต์บนทางเท้ามีความเหมาะสม	๑,๔๗๐ (๒๙๔x๕)	๗๓๒ (๑๘๓x๔)	๖๐ (๒๐x๓)	๖ (๓x๒)	-	๒,๒๖๘/๕๐๐ = ๔.๕๓
๑๑.	สถานที่ตั้งจุดกวาดชั้นการจราจรยนต์ หรือขับขี่รถยนต์บนทางเท้ามีความครอบคลุมทั่วกรุงเทพฯ	๑,๓๑๕ (๒๖๓x๕)	๖๑๒ (๑๕๓x๔)	๑๕๖ (๕๒x๓)	๕๐ (๒๕x๒)	๗ (๗x๑)	๒,๑๔๐/๕๐๐ = ๔.๒๘
๑๒.	บริเวณโดยรอบจุดกวาดชั้นการจราจรยนต์ หรือขับขี่รถยนต์บนทางเท้ามีความสะดวกสบายและปลอดภัย	๑,๓๔๕ (๒๖๓x๕)	๗๐๔ (๑๗๖x๔)	๑๐๒ (๓๔x๓)	๔๒ (๒๑x๒)	-	๒,๑๙๓/๕๐๐ = ๔.๓๘

ผลการวิเคราะห์ข้อมูลจากตาราง มีรายละเอียด ดังนี้

ผลการสำรวจความคิดเห็นของผู้ขับขี่รถยนต์หรือรถจักรยานยนต์ ได้คะแนนความพึงพอใจตามลำดับดังนี้

- | | |
|--|------------------|
| ๑. ข้อมูลการประชาสัมพันธ์ | คะแนนเฉลี่ย ๔.๗๓ |
| ๒. สถานที่ตั้งจุดกวาดล้างที่มีความครอบคลุมทั่วกรุงเทพฯ | คะแนนเฉลี่ย ๔.๕๗ |
| ๓. ช่วงเวลาในการตั้งจุดกวาดล้าง | คะแนนเฉลี่ย ๔.๕๓ |
| ๔. บริเวณโดยรอบจุดกวาดล้างที่มีความสะดวกสบาย ปลอดภัย | คะแนนเฉลี่ย ๔.๖๓ |
| ๕. การบังคับใช้กฎหมายของกรุงเทพมหานคร | คะแนนเฉลี่ย ๔.๓๕ |
| ๖. เจ้าหน้าที่เทศกิจมีความรู้ ความสามารถ | คะแนนเฉลี่ย ๔.๓๕ |
| ๗. เจ้าหน้าที่เทศกิจให้ความรู้ด้วยความกระตือรือร้น | คะแนนเฉลี่ย ๔.๓๐ |
| ๘. สถานที่ตั้งจุดกวาดล้างที่มีความครอบคลุมทั่วกรุงเทพฯ | คะแนนเฉลี่ย ๔.๒๘ |
| ๙. โครงการ “กวาดล้างการจอดรถยนต์หรือขับขี่รถบนทางเท้า” | คะแนนเฉลี่ย ๔.๑๙ |
| ๑๐. เจ้าหน้าที่เทศกิจมีมนุษยสัมพันธ์ที่ดี | คะแนนเฉลี่ย ๓.๙๘ |
| ๑๑. เจ้าหน้าที่เทศกิจมีความสุภาพ เรียบร้อย ในการปฏิบัติหน้าที่ | คะแนนเฉลี่ย ๓.๙๖ |
| ๑๒. มาตรการเปรียบเทียบปรับผู้กระทำความผิด | คะแนนเฉลี่ย ๓.๘๒ |



ข้อเสนอแนะเพิ่มเติม

๑. การลงโทษมีความเหมาะสมแล้ว แต่ควรมีมาตรการจากเบาไปหาหนักตามลำดับ ขอให้พัฒนาระเบียบวินัยให้กรุงเทพมหานครน่าอยู่ยิ่งขึ้น

๒. ยินดีเป็นอย่างมากที่ กทม. จะเข้มงวด เนื่องจากเวลาเดินทางเข้าต้องคอยหลบรถจักรยานยนต์ที่วิ่งบนทางเท้า

๓. ต้องจับจริง ปรับจริงถึงจะได้ผล และขอให้ทำเป็นมาตรฐานทุกที่

๔. ขอให้เจ้าหน้าที่เทศกิจดำเนินการอย่างจริงจัง ไม่ละเว้นหรือเลือกปฏิบัติ โดยเฉพาะร้านซ่อมรถยนต์หรือรถจักรยานยนต์ ที่จอดรกกีดขวางและยังมีน้ำมันเลอะเทอะบนทางเท้า

๕. ขอให้เจ้าหน้าที่ไม่เลือกปฏิบัติจับเฉพาะวินรถจักรยานยนต์รับจ้างเท่านั้น ต้องการให้จับรถจักรยานยนต์แกร็บ หรือฟู้ดแพนด้า หรือรถอื่นๆที่ส่งอาหารด้วย

๖. ต้องการให้เพิ่มบทลงโทษด้วย เช่น การจำคุก ไม่ใช่แค่ปรับอย่างเดียว เนื่องจากก่อให้เกิดอันตรายกับคนที่เดินทางเท้าด้วย

๗. อยากให้มีการณรงค์การเคารพสิทธิของคนเดินบนทางเท้าด้วย โดยเริ่มตั้งแต่ในโรงเรียน

๘. อยากให้ทางกรุงเทพมหานครเพิ่มเจ้าหน้าที่ให้ครอบคลุมทุกเส้นทาง หรือเพิ่มเวลาการปฏิบัติหน้าที่ ตั้งแต่เวลา ๐๗.๐๐ – ๒๐.๐๐ น. เนื่องจากมีผู้กระทำความผิดช่วงเวลาดังกล่าวเป็นจำนวนมาก โดยเฉพาะเวลาเร่งด่วน

๙. อยากให้ทางกรุงเทพมหานครติดตั้ง CCTV มากกว่านี้ เพื่อจับตัวผู้กระทำความผิด

๑๐. อยากให้กรุงเทพมหานครรณรงค์ให้ประชาชนมีจิตสำนึกในการใช้ทางสาธารณะร่วมกัน
มากกว่านี้

.....