

ทิศทางของ แผนพัฒนาเศรษฐกิจ
และสังคมแห่งชาติ
ฉบับที่ 12

เอกสารประกอบการระดมความคิดเห็น
ทิศทางแผนพัฒนาฯ ฉบับที่ 12



คำนำ

ขณะนี้แผนพัฒนาเศรษฐกิจและสังคมแห่งชาติ ฉบับที่ 11 ซึ่งครอบคลุมระยะเวลาระหว่างปี 2555-2559 กำลังจะสิ้นสุดลงในเดือนกันยายน 2559 สำนักงานคณะกรรมการพัฒนาการเศรษฐกิจและสังคมแห่งชาติ (สศช.) จึงได้จัดทำเอกสาร เรื่อง “ทิศทางของแผนพัฒนาเศรษฐกิจและสังคมแห่งชาติ ฉบับที่ 12” เพื่อใช้ประกอบการประชุมระดมความคิดเห็นทิศทางของแผนพัฒนาเศรษฐกิจและสังคมแห่งชาติ ฉบับที่ 12 ของภาคีการพัฒนาทุกภาคส่วนทั้งระดับภาคทั้ง 4 ภาค และระดมความคิดเห็นเฉพาะกลุ่ม (Focus Group) เช่น กลุ่มภาครัฐ กลุ่มภาคเอกชน กลุ่มภาคเยาวชน เพื่อให้ได้ข้อคิดเห็นและข้อเสนอแนะ อันจะนำไปสู่การกำหนดทิศทางและยุทธศาสตร์การพัฒนาประเทศในช่วงแผนพัฒนาเศรษฐกิจและสังคมแห่งชาติ ฉบับที่ 12 ที่ชัดเจน เป็นที่ยอมรับ สามารถนำไปปฏิบัติได้ อย่างเป็นรูปธรรมต่อไป

สำนักงานคณะกรรมการพัฒนาการเศรษฐกิจและสังคมแห่งชาติ

กรกฎาคม 2558

สารบัญ

| | หน้า |
|---|-----------|
| 1 กรอบแนวคิดและหลักการ | 1 |
| 2 สถานะของประเทศ | 1 |
| 2.1 ด้านเศรษฐกิจ | 1 |
| 2.2 ด้านสังคม | 3 |
| 2.3 ด้านทรัพยากรธรรมชาติและสิ่งแวดล้อม | 6 |
| 2.4 ด้านการบริหารจัดการและการปรับปรุงประสิทธิภาพกลไกการพัฒนา | 8 |
| 3 บริบทการเปลี่ยนแปลงและภาพอนาคตของประเทศไทย | 10 |
| 3.1 บริบทภายใน | 10 |
| 3.2 บริบทภายนอก | 13 |
| 4 กรอบวิสัยทัศน์และเป้าหมาย | 15 |
| 4.1 กรอบวิสัยทัศน์แผนพัฒนาฯ ฉบับที่ 12 | 15 |
| 4.2 การกำหนดตำแหน่งทางยุทธศาสตร์ของประเทศ (Country Strategic Positioning) | 15 |
| 4.3 เป้าหมาย | 16 |
| 5 แนวทางการพัฒนา | 17 |
| 5.1 การยกระดับศักยภาพการแข่งขันและการหลุดพ้นกับดักรายได้ปานกลางสู่รายได้สูง | 17 |
| 5.2 การพัฒนาศักยภาพคนตามช่วงวัยและการปฏิรูประบบเพื่อสร้างสังคมสูงวัยอย่างมีคุณภาพ | 18 |
| 5.3 การลดความเหลื่อมล้ำทางสังคม | 19 |
| 5.4 การรองรับการเชื่อมโยงภูมิภาคและความเป็นเมือง | 20 |
| 5.5 การสร้างความเจริญเติบโตทางเศรษฐกิจและสังคมอย่างเป็นมิตรกับสิ่งแวดล้อม | 20 |
| 5.6 การบริหารราชการแผ่นดินที่มีประสิทธิภาพ | 22 |
| ภาคผนวก | 23 |
| ข้อมูลด้านเศรษฐกิจ | 23 |
| ข้อมูลด้านสังคม | 30 |
| ข้อมูลด้านทรัพยากรธรรมชาติและสิ่งแวดล้อม | 35 |
| ข้อมูลด้านการบริหารจัดการและการปรับปรุงประสิทธิภาพกลไกการพัฒนา | 41 |

ทิศทางของแผนพัฒนาเศรษฐกิจและสังคมแห่งชาติ ฉบับที่ 12

1 กรอบแนวคิดและหลักการ

ในช่วงของแผนพัฒนาเศรษฐกิจและสังคมแห่งชาติฉบับที่ 12 (พ.ศ. 2560-2564) ประเทศไทยจะยังคงประสบภาวะแวดล้อมและบริบทของการเปลี่ยนแปลงต่างๆ ที่อาจก่อให้เกิดความเสี่ยงทั้งจากภายในและภายนอกประเทศ อาทิ กระแสการเปิดเศรษฐกิจเสรี ความท้าทายของเทคโนโลยีใหม่ๆ การเข้าสู่สังคมผู้สูงอายุ การเกิดภัยธรรมชาติที่รุนแรง ประกอบกับสถานการณ์ด้านต่างๆ ทั้งเศรษฐกิจ สังคม ทรัพยากรธรรมชาติและสิ่งแวดล้อมของประเทศในปัจจุบันที่ยังคงประสบปัญหาในหลายด้าน เช่น ปัญหาผลิตภาพการผลิต ความสามารถในการแข่งขัน คุณภาพการศึกษา ความเหลื่อมล้ำทางสังคม เป็นต้น ทำให้การพัฒนาในช่วงแผนพัฒนา ฉบับที่ 12 จึงจำเป็นต้องยึดกรอบแนวคิดและหลักการในการวางแผนที่สำคัญ ดังนี้ (1) การน้อมนำและประยุกต์ใช้หลักปรัชญาของเศรษฐกิจพอเพียง (2) คนเป็นศูนย์กลางของการพัฒนาอย่างมีส่วนร่วม (3) การสนับสนุนและส่งเสริมแนวคิดการปฏิรูปประเทศ และ (4) การพัฒนาสู่ความมั่นคง มั่งคั่ง ยั่งยืน สังคมอยู่ร่วมกันอย่างมีความสุข

2 สถานะของประเทศ

2.1 ด้านเศรษฐกิจ

2.1.1 3 ปีแรกของแผนพัฒนา ฉบับที่ 11 เริ่มแสดงให้เห็นถึงข้อจำกัดในการขยายตัวทางเศรษฐกิจ แม้ว่าเศรษฐกิจของไทยในระยะที่ผ่านมา (ยกเว้นช่วงวิกฤตการณ์ทางเศรษฐกิจ ปี 2540-2541) จะขยายตัวได้ดีเฉลี่ยประมาณร้อยละ 5 ต่อปี จนทำให้รายได้ประชาชาติต่อหัว (GNP Per Capita) ในปี 2557 มาอยู่ที่ประมาณ 196,240 บาท หรือประมาณ 6,041 ดอลลาร์ สหรัฐ ต่อคนต่อปี ซึ่งทำให้ประเทศไทยได้ขยับฐานะขึ้นมาเป็นประเทศรายได้ปานกลางชั้นสูง (Upper Middle Income Country) แต่ในระยะ 8 ปีที่ผ่านมา การขยายตัวทางเศรษฐกิจชะลอตัวลงและมีความผันผวน โดยขยายตัวเฉลี่ยเพียงร้อยละ 3.2 ชะลอจากร้อยละ 5.7 ในช่วงแผนพัฒนา ฉบับที่ 9 ซึ่งต่ำกว่าศักยภาพของระบบเศรษฐกิจและต่ำกว่าระดับที่จะทำให้ประเทศไทยหลุดจากกับดักประเทศรายได้ปานกลางในระยะเวลาอันควร โดยสาเหตุที่สำคัญประการหนึ่งมาจากการชะลอตัวของการลงทุนโดยรวมอย่างต่อเนื่อง ดังจะเห็นได้จาก สัดส่วนการลงทุนรวมต่อผลิตภัณฑ์มวลรวมในประเทศ (Gross Domestic Product : GDP) ลดลงจากร้อยละ 41.3 ในช่วงปี 2534 – 2539 เป็นร้อยละ 25.5 ในช่วงปี 2543 – 2557 นอกจากนี้ เมื่อเทียบกับประเทศอื่นๆ ในภูมิภาค จะพบว่าอัตราการขยายตัวของการลงทุนของไทยโดยเฉลี่ยในช่วงปี 2543 - 2557 อยู่ที่ประมาณร้อยละ 4.9 ต่ำกว่าสิงคโปร์และมาเลเซียซึ่งมีระดับการพัฒนาที่สูงกว่าไทย

2.1.2 การปรับโครงสร้างการผลิตสู่ประเทศรายได้ปานกลางชั้นสูง แต่ความสามารถในการแข่งขันเริ่มลดลง โครงสร้างการผลิตของไทยได้เปลี่ยนผ่านจากภาคเกษตรไปสู่ภาคอุตสาหกรรมและบริการมากขึ้น (สัดส่วนของภาคเกษตร อุตสาหกรรม และบริการในปี 2533 ที่ระดับร้อยละ 9.9 25.4 และ 64.7 เป็นร้อยละ 7.2 28.5 และ 64.3 ในปี 2557 ตามลำดับ) โดยภาคอุตสาหกรรมได้มีการสั่งสมองค์ความรู้และเทคโนโลยีอย่างต่อเนื่อง ทำให้มีการพัฒนาจากอุตสาหกรรมขั้นปฐมภายใต้การบริหารจัดการของเงินทุนต่างชาติมาเป็นอุตสาหกรรมพื้นฐาน (Supporting Industry) และอุตสาหกรรมที่มีเทคโนโลยีสูงขึ้น ภายใต้เครือข่ายของบริษัทแม่ในต่างชาติและของนักลงทุนไทยที่มีสัดส่วนสูงขึ้น จนประเทศไทยกลายเป็นประเทศรายได้ปานกลางชั้นสูง ขณะเดียวกันก็มีการเคลื่อนย้ายแรงงานจากภาคเกษตรไปยังภาคอุตสาหกรรม

และบริการที่มีประสิทธิภาพการผลิตสูงกว่า ทำให้ผลิตภาพแรงงานในระยะที่ผ่านมายังเพิ่มในระดับที่น่าพอใจ แต่การชะลอตัวของกำลังแรงงานและการเพิ่มผลิตภาพการผลิตของกำลังแรงงานเป็นไปอย่างล่าช้า ประกอบกับผลิตภาพการผลิตของปัจจัยการผลิตรวม (Total Factor Productivity : TFP) ที่ลดลงทำให้ความสามารถในการแข่งขันระหว่างประเทศในระยะหลังลดลงซึ่งสะท้อนมาที่ปริมาณการส่งออกรวมขยายตัวช้าลงจากร้อยละ 9.7 ต่อปีในช่วงแผนพัฒนาฯ ฉบับที่ 9 (พ.ศ. 2545-2549) เป็นเฉลี่ยร้อยละ 1.1 ในช่วง 3 ปีของแผนพัฒนาฯ ฉบับที่ 11 (พ.ศ. 2555-2557)

2.1.3 ผลิตภาพการผลิตของปัจจัยการผลิตรวม (TFP) ยังคงอยู่ในระดับต่ำทำให้ขาดพลังในการขับเคลื่อนการขยายตัวทางเศรษฐกิจให้หลุดพ้นจากการเป็นประเทศรายได้ปานกลาง ซึ่งต้องอาศัยการผลิตที่มีเทคโนโลยีและนวัตกรรมการผลิตที่เป็นของตนเองมากขึ้น แม้ว่าการขยายตัวของผลิตภาพการผลิตรวมในช่วงก่อนแผนพัฒนาฯ ฉบับที่ 10 จะอยู่ในระดับที่น่าพอใจก็ตาม แต่มีแนวโน้มลดลงในระยะ 8 ปี ที่ผ่านมา และยังมีค่าต่ำเมื่อเทียบกับประเทศที่เริ่มพัฒนาประเทศในช่วงเวลาเดียวกันและสามารถยกระดับการพัฒนาประเทศเข้าสู่การเป็นประเทศรายได้สูงในช่วงก่อนหน้านี้ ทั้งนี้การขยายตัวของผลิตภาพการผลิตรวม ลดจากร้อยละ 3.32 ในช่วงแผนพัฒนาฯ ฉบับที่ 9 เป็นร้อยละ 2.05 ในช่วงครึ่งแรกของแผนพัฒนาฯ ฉบับที่ 11 ทำให้ประเทศไทยจำเป็นต้องให้ความสำคัญกับการพัฒนาเทคโนโลยีและนวัตกรรมการผลิต เพิ่มการลงทุนเพื่อเพิ่มประสิทธิภาพของระบบเศรษฐกิจ และเพิ่มแรงขับเคลื่อนจากผลิตภาพการผลิตของปัจจัยแรงงาน

2.1.4 การลดลงของความแข็งแกร่งด้านเสถียรภาพทางเศรษฐกิจจะเป็นอุปสรรคต่อการแก้ไขปัญหาเชิงโครงสร้าง การรองรับเงื่อนไขในระบบเศรษฐกิจโลก และการดำเนินนโยบายและการบริหารจัดการเศรษฐกิจในอนาคต แม้ว่าเศรษฐกิจไทยจะประสบปัญหาเสถียรภาพทางเศรษฐกิจรุนแรงถึงสองครั้งในปี 2524 และ 2540 แต่การให้ความสำคัญกับการรักษาวินัยทางการเงินและการคลังทำให้เสถียรภาพของเศรษฐกิจไทยอยู่ในเกณฑ์ที่แข็งแกร่ง โดยเฉพาะเมื่อเทียบกับประเทศที่มีระดับการพัฒนาในระดับใกล้เคียงกัน

อย่างไรก็ตาม เสถียรภาพทางเศรษฐกิจซึ่งเป็นจุดแข็งของเศรษฐกิจไทยและเอื้ออำนวยต่อการขยายตัวทางเศรษฐกิจมาอย่างต่อเนื่องเริ่มมีสัญญาณที่จะเป็นข้อจำกัดต่อการขยายตัวทางเศรษฐกิจในระยะยาวมากขึ้น โดยเฉพาะหนี้สาธารณะซึ่งเพิ่มขึ้นจากเฉลี่ยร้อยละ 37.9 ในช่วงแผนพัฒนาฯ ฉบับที่ 10 เป็นร้อยละ 42.2 ในช่วง 3 ปีแรกของแผนพัฒนาฯ ฉบับที่ 11 ซึ่งให้เห็นว่าแม้จะอยู่ภายใต้กรอบวินัยทางการคลังแต่มีแนวโน้มเพิ่มขึ้นจากผลของการดำเนินมาตรการกระตุ้นเศรษฐกิจระยะสั้นในระยะที่ผ่านมา และจะเป็นข้อจำกัดต่อการใช้มาตรการทางการคลังในการกระตุ้นเศรษฐกิจและการพัฒนาศักยภาพการขยายตัวทางเศรษฐกิจในระยะต่อไป

2.1.5 อันดับความสามารถในการแข่งขันโดยรวมยังปรับตัวดีขึ้นไม่มากนัก เนื่องจากต่างประเทศมีพลังการขับเคลื่อนมากกว่าไทย และประเทศไทยอยู่ในสถานการณ์การแข่งขันที่อยู่ตรงกลางระหว่างประเทศที่มีความได้เปรียบด้านต้นทุนแรงงานและการผลิต และประเทศที่มีความก้าวหน้าและความสามารถในการแข่งขันทางนวัตกรรมและความคิดสร้างสรรค์ โดยในปี พ.ศ. 2557 WEF (World Economic Forum) ได้จัดอันดับความสามารถในการแข่งขันของประเทศไทยเป็นอันดับที่ 31 จาก 144 ประเทศ และในปี พ.ศ. 2557 IMD (International Institute for Management Development) ได้จัดอันดับไว้ที่ 30 จาก 61 ประเทศชั้นนำ ในขณะที่ผลการวิจัยประเทศที่มีความสะดวกในการเข้าไปประกอบธุรกิจประจำปี 2558 หรือ Ease of Doing Business 2015 ซึ่งดำเนินการโดยธนาคารโลกนั้น ประเทศไทยได้รับการจัดให้อยู่ในอันดับที่ 26 จาก 189 ประเทศทั่วโลก

2.1.6 สถานการณ์การพัฒนาวิทยาศาสตร์ เทคโนโลยี วิจัย และนวัตกรรมของประเทศ
ได้รับการยกระดับดีขึ้นจากการผนึกกำลังของหน่วยงานด้านวิทยาศาสตร์ เทคโนโลยี วิจัย และนวัตกรรม และเชื่อมโยงให้เกิดความมั่นใจของภาคธุรกิจเอกชน แต่ยังคงอยู่ในระดับต่ำเมื่อเปรียบเทียบกับกลุ่มประเทศที่มีรายได้สูง โดยในปี 2557 อันดับความพร้อมด้านโครงสร้างพื้นฐานทางวิทยาศาสตร์อยู่ที่ 47 และด้านเทคโนโลยีที่ 44 จาก 61 ประเทศที่จัดอันดับโดย IMD ลดลงเมื่อเทียบกับอันดับที่ 37 และ 43 ตามลำดับในปี 2551 และตลอดช่วงระยะเวลา 14 ปีที่ผ่านมา (2543-2556) ค่าเฉลี่ยการลงทุนด้านการวิจัยและพัฒนาต่อ GDP ยังคงอยู่ในระดับร้อยละ 0.27 ต่อ GDP โดยในปี 2556 (ข้อมูลล่าสุด) ประเทศไทยมีการลงทุนด้านการวิจัยและพัฒนาเพิ่มขึ้นเป็นร้อยละ 0.48 ต่อ GDP โดยเป็นการลงทุนวิจัยและพัฒนาจากภาครัฐประมาณร้อยละ 53 และจากภาคเอกชนประมาณร้อยละ 47 ขณะที่ประเทศที่พัฒนาแล้ว เช่น เกาหลีใต้ ญี่ปุ่น สหรัฐอเมริกา ออสเตรเลีย มีค่าใช้จ่ายเพื่อการวิจัยและพัฒนาอยู่ที่ร้อยละ 4.03, 3.35, 2.79, และ 2.27 ต่อ GDP ในปี 2555 ตามลำดับ

ขณะเดียวกันบุคลากรด้านการวิจัยและพัฒนาของประเทศยังมีจำนวนไม่เพียงพอต่อการส่งเสริมการพัฒนาวิทยาศาสตร์ เทคโนโลยี วิจัย และนวัตกรรมในระดับก้าวหน้า โดยในปี 2556 บุคลากรด้านการวิจัยและพัฒนาที่มีจำนวน 11 คนต่อประชากร 10,000 คน ซึ่งเมื่อเปรียบเทียบกับประเทศพัฒนาแล้ว ส่วนใหญ่จะอยู่ที่ระดับ 20-30 คนต่อประชากร 10,000 คน

2.1.7 สถานการณ์ด้านโครงสร้างพื้นฐานยังคงมีปัญหาในหลายๆ ด้าน ประกอบด้วยรูปแบบการขนส่งยังไม่สามารถปรับเปลี่ยนจากทางถนนเป็นทางน้ำและทางรางได้ตามเป้าหมายและยังขาดการพัฒนาคุณภาพการให้บริการ การบริหารจัดการกิจการประปาอย่างขาดเอกภาพ การให้บริการน้ำประปายังกระจุกในเขตนครหลวงและเขตเมืองหลักในภูมิภาค และมีแหล่งน้ำดิบไม่เพียงพอ การให้บริการ ICT ยังไม่ทั่วถึงกระจุกตัวอยู่ในเมือง และมีราคาค่าเช่าสูง ประสิทธิภาพการใช้พลังงานของประเทศไทยมีแนวโน้มลดลงเล็กน้อยและยังคงเผชิญกับความเสี่ยงด้านความมั่นคงทั้งในระยะสั้นและระยะยาว นอกจากนี้ การส่งเสริมการวิจัยและพัฒนาเทคโนโลยีและการพัฒนานวัตกรรมด้านพลังงานและ ICT อยู่ในระดับต่ำและมีข้อจำกัด ยังไม่สามารถพัฒนาต่อยอดในเชิงพาณิชย์ได้อย่างเป็นรูปธรรม

นอกจากนี้ ด้านบุคลากรและการบริหารจัดการ รวมทั้งกฎหมายที่เกี่ยวข้องกับการบริหารจัดการด้านโครงสร้างพื้นฐานยังขาดประสิทธิภาพ โดยเฉพาะการคุ้มครองทรัพย์สินทางปัญญา การทำธุรกรรมอิเล็กทรอนิกส์ การรักษาความปลอดภัย และข้อจำกัดต่อการทำธุรกิจใหม่และการประกอบกิจการในต่างประเทศ ตลอดจนบุคลากรด้านโลจิสติกส์ยังขาดความรู้และทักษะเฉพาะด้านที่ตรงต่อความต้องการของอุตสาหกรรม เช่น ความรู้ด้านภาษา ความรู้ด้านเทคโนโลยี และความรู้ในการดำเนินธุรกิจต่างประเทศ เป็นต้น

2.2 ด้านสังคม

2.2.1 โครงสร้างประชากรเปลี่ยนแปลงเข้าสู่การเป็นสังคมสูงวัย แต่ยังคงมีปัญหาทั้งในเชิงปริมาณและคุณภาพของประชากรในทุกช่วงวัย เนื่องจากปัจจัยหลักๆ ได้แก่

(1) ประชากรวัยเด็กของไทยมีจำนวนลดลงอย่างรวดเร็ว มีพัฒนาการไม่สมวัยและการตั้งครรภ์ในกลุ่มวัยรุ่นที่มีแนวโน้มเพิ่มขึ้น อัตราการเจริญพันธุ์รวมลดลงจาก 6.3 คน ในช่วงปี 2507-2508 เป็น 1.62 คน ในช่วงปี 2548- 2558 และคาดว่าในปี 2583 จะลดลงเหลือเพียง 1.3 คน

(2) กำลังแรงงานมีแนวโน้มลดลง และแรงงานกว่าร้อยละ 30 เป็นประชากรกลุ่มเจนเอเรชั่น Y (Gen Y)* ขณะที่ผลิตภาพแรงงานยังเพิ่มขึ้นช้า ซึ่งจะ เป็นข้อจำกัดต่อการพัฒนาในระยะต่อไป กำลังแรงงานของไทยมีจำนวน 38.9 ล้านคนในช่วงปี 2555-2557 และเริ่มลดลงร้อยละ 0.1 ในปี 2556 และร้อยละ 0.2 ในปี 2557 ขณะที่ผลิตภาพแรงงานเฉลี่ยเพิ่มขึ้นร้อยละ 2.2 ต่อปีในช่วง 10 ปีที่ผ่านมา (ปี 2548 – 2557) แต่ยังคงต่ำกว่าประเทศเพื่อนบ้าน เช่น มาเลเซีย 1 เท่าตัว และสิงคโปร์ 5 เท่าตัว และกำลังแรงงานกว่าร้อยละ 65.1 มีการศึกษาระดับมัธยมต้นและต่ำกว่า นอกจากนี้ กำลังแรงงานกลุ่มเจนเอเรชั่นวาย ซึ่งมีจำนวนร้อยละ 27 ของประชากรในปี 2553 มีลักษณะความเป็นปัจเจกสูง ไม่ให้ความสำคัญกับการมีครอบครัว ส่งผลต่อรูปแบบการประกอบอาชีพและอัตราการเจริญพันธุ์รวมของประเทศในอนาคต

(3) กลุ่มผู้สูงอายุวัยกลางและวัยปลายมีแนวโน้มเพิ่มสูงขึ้น สะท้อนถึงภาระค่าใช้จ่ายด้านสุขภาพที่เพิ่มมากขึ้น ขณะที่ผู้สูงอายุจำนวนมากยังมีรายได้ไม่เพียงพอในการยังชีพ ผู้สูงอายุมีแนวโน้มเพิ่มขึ้นจาก 10.3 ล้านคน (ร้อยละ 16.2) ในปี 2558 เป็น 20.5 ล้านคน (ร้อยละ 32.1) ในปี 2583 การเพิ่มขึ้นของผู้สูงอายุวัยกลางและวัยปลายจะส่งผลต่อภาระค่าใช้จ่ายในการดูแลที่เพิ่มสูงขึ้น แม้ผู้สูงอายุมีส่วนร่วมในกำลังแรงงานเพิ่มขึ้น แต่มีรายได้ไม่เพียงพอกับค่าใช้จ่าย เนื่องจากมีการออมน้อย และแหล่งรายได้หลักร้อยละ 78.5 ของรายได้ทั้งหมดมาจากการเกื้อหนุนของบุตร

2.2.2 ครวเรือนไทยโดยเฉลี่ยมีขนาดลดลงและรูปแบบของครอบครัวเปลี่ยนแปลง มีหลากหลายรูปแบบมากขึ้น อัตราการเจริญพันธุ์ที่ลดลงส่งผลให้ขนาดครัวเรือนโดยเฉลี่ยลดลงจาก 3.6 คน ในปี 2543 เหลือ 3 คน ในปี 2556 โดยครัวเรือนเดี่ยว ครัวเรือน 1 รุ่น และครัวเรือนแห่วงกลางมีการขยายตัวมากที่สุดในช่วงปี 2543-2556 ส่งผลให้ความสัมพันธ์ทางสังคมและครอบครัวเปลี่ยนแปลงไป ทำให้ครอบครัวเสี่ยงต่อการล่มสลาย

2.2.3 คนไทยยังมีปัญหาเชิงคุณภาพทั้งด้านสุขภาพ การเรียนรู้ และคุณธรรมจริยธรรม โดยคนไทยมีอายุคาดเฉลี่ยสูงขึ้น อายุคาดเฉลี่ยเมื่อแรกเกิดของคนไทย ปี 2557 เพศชาย 71.3 ปี เพศหญิง 78.2 ปี แต่เสียชีวิตก่อนวัยอันควรจากโรคและการบาดเจ็บ เนื่องจากโรคไม่ติดต่อและอุบัติเหตุ อย่างไรก็ตาม คนไทยได้รับโอกาสทางการศึกษาสูงขึ้น จำนวนปีการศึกษาเฉลี่ยของประชากรวัยแรงงานอายุ 15-59 ปี เพิ่มขึ้นอย่างต่อเนื่อง โดยช่วงปี 2551-2556 มีการศึกษาเฉลี่ย 8.9 ปี ขณะที่คุณภาพการศึกษาอยู่ในระดับต่ำ สะท้อนได้จากคะแนนผลสัมฤทธิ์ทางการเรียนของนักเรียนชั้นพื้นฐาน (O-NET) ในปี 2556 มีค่าเฉลี่ยต่ำกว่าร้อยละ 50 นอกจากนี้ คนไทยส่วนใหญ่มีปัญหาด้านคุณธรรมจริยธรรม โดยผลการวิจัยและการสำรวจต่างๆ พบว่า ปัญหาสำคัญที่สุด คือ ความซื่อสัตย์สุจริต และการทุจริตคอร์รัปชัน โดยเห็นว่าต้องส่งเสริมคุณธรรมจริยธรรมในสังคมไทยเร่งด่วน

2.2.4 สถานการณ์ความยากจนมีแนวโน้มลดลง แต่ยังคงมีความเหลื่อมล้ำของการกระจายรายได้ สัดส่วนคนจนลดลงอย่างต่อเนื่องจากร้อยละ 42 ในปี 2543 เหลือร้อยละ 10.9 ในปี 2556 แต่ความยากจนยังกระจุกตัวหนาแน่นในภาคตะวันออกเฉียงเหนือและภาคเหนือ ขณะที่ความเหลื่อมล้ำด้านรายได้มีแนวโน้มดีขึ้นเล็กน้อย ค่าสัมประสิทธิ์ความไม่เสมอภาค (Gini Coefficient) ด้านรายได้ลดลงจาก 0.484 ในปี 2554 เหลือ 0.465 ในปี 2556 อย่างไรก็ตาม ความแตกต่างของรายได้ระหว่างกลุ่มคนรวยที่สุดกับกลุ่มคนจนที่สุดแตกต่างกันถึง 34.9 เท่า ในปี 2556 โดยกลุ่มคนรวยที่สุดร้อยละ 10 ถือครองรายได้สูงถึงร้อยละ 36.8 ของรายได้ทั้งหมด ขณะที่กลุ่มคนจนที่สุดร้อยละ 10 ถือครองรายได้เพียงร้อยละ 1.1 สาเหตุพื้นฐานที่สำคัญจากโครงสร้างเศรษฐกิจที่ไม่สมดุล ส่งผลให้การกระจายประโยชน์ของการพัฒนาไปยังกลุ่มคนต่างๆ ในสังคมไม่ทั่วถึง

* ประชากรที่เกิดช่วงปี 2525-2546

2.2.5 ความเหลื่อมล้ำระหว่างกลุ่มคนยังคงเป็นปัญหาสำคัญของสังคมไทย อันเนื่องมาจาก

(1) ความเหลื่อมล้ำด้านสินทรัพย์ทั้งด้านการเงินและการถือครองที่ดินยังคงกระจุกตัวอยู่ในกลุ่มคนเพียงส่วนน้อย โดยเฉพาะอย่างยิ่งการถือครองที่ดินโดยกลุ่มผู้ถือครองที่ดินร้อยละ 20 มีการถือครองที่ดินมากที่สุด มีสัดส่วนการถือครองที่ดินสูงกว่ากลุ่มผู้ถือครองที่ดินร้อยละ 20 ที่มีการถือครองที่ดินน้อยที่สุด 325.7 เท่า เนื่องจากปัญหากรรมสิทธิ์ที่ดิน และการขาดประสิทธิภาพในการบริหารจัดการที่ดินว่างเปล่าของภาครัฐ

(2) เด็กยากจนยังเข้าไม่ถึงการศึกษาขั้นพื้นฐาน ขณะที่โอกาสในการเข้าถึงการศึกษาในระดับปริญญาตรียังมีความแตกต่างกันตามฐานะของกลุ่มประชากร ระหว่างเขตเมือง-ชนบท และระหว่างภูมิภาค มีปัจจัยหลักมาจากปัญหาเรื่องค่าครองชีพและการเดินทางไปศึกษา โดยกลุ่มประชากรร้อยละ 10 ที่มีฐานะความเป็นอยู่ดีที่สุด มีโอกาสเข้าถึงการศึกษาระดับปริญญาตรีมากกว่ากลุ่มประชากรร้อยละ 10 ที่มีฐานะความเป็นอยู่ด้อยที่สุดประมาณ 19.1 เท่า นักศึกษาในเขตเมืองมีโอกาสสูงกว่านักศึกษาในเขตชนบทประมาณ 2.2 เท่า

(3) คุณภาพการให้บริการสาธารณสุขยังคงมีความเหลื่อมล้ำกันระหว่างภูมิภาค โดยเฉพาะการกระจายทรัพยากรทางการแพทย์และสาธารณสุข อาทิ จากการสำรวจทรัพยากรสาธารณสุขในปี 2556 พบว่า อัตราส่วนแพทย์ต่อประชากรระหว่างกรุงเทพฯ และภาคตะวันออกเฉียงเหนือ ต่างกันถึง 3.6 เท่า

(4) ความเหลื่อมล้ำการเข้าถึงการคุ้มครองทางสังคมของแรงงาน แรงงานอิสระเข้าถึงการคุ้มครองมากขึ้น จากการเข้าถึงการประกันตนตามมาตรา 40 ที่เพิ่มขึ้นจาก 1.29 ล้านคน ในปี 2555 เป็น 2.471 ล้านคน ในปี 2557 ทำให้แรงงานในระบบมีสัดส่วนเพิ่มขึ้นเป็นร้อยละ 42.4 ในปี 2557 อย่างไรก็ตาม แรงงานในระบบได้รับค่าจ้างเฉลี่ยสูงกว่าแรงงานนอกระบบประมาณ 2.1 เท่า ในปี 2556

(5) ความเหลื่อมล้ำด้านกระบวนการยุติธรรม เนื่องจากประชาชนไม่เข้าใจกฎหมาย เข้าไม่ถึงกระบวนการยุติธรรม และหน่วยงานในกระบวนการยุติธรรมขาดการบูรณาการในการทำงาน นอกจากนี้ ผู้มีรายได้น้อยมักไม่ได้รับความเป็นธรรม ไม่สามารถต่อสู้คดีจากการที่ไม่สามารถรับภาระค่าใช้จ่ายในกระบวนการยุติธรรมและต้องใช้เวลายาวนาน

2.2.6 คนไทยมีความมั่นคงทางสังคมมากขึ้น จากการที่คนไทยกว่าร้อยละ 99.9 ได้รับความคุ้มครองทางด้านสุขภาพ โดยอยู่ภายใต้ระบบประกันสุขภาพถ้วนหน้าร้อยละ 73.8 ระบบประกันสังคมร้อยละ 16.7 และระบบสวัสดิการรักษายาบาลข้าราชการ/รัฐวิสาหกิจร้อยละ 7.1 ขณะที่ กลุ่มผู้ด้อยโอกาสมีหลักประกันทางรายได้มั่นคงขึ้นและมีความครอบคลุมมากขึ้น โดยในปี 2558 ผู้สูงอายุได้รับการสงเคราะห์เบี้ยยังชีพเพิ่มขึ้นเป็นแบบขั้นบันไดตามช่วงอายุ 8.3 ล้านคน จากผู้สูงอายุทั้งประเทศ 10.4 ล้านคน ส่วนผู้พิการได้รับเบี้ยยังชีพเพิ่มขึ้นเป็น 800 บาท ครอบคลุมผู้พิการร้อยละ 89.5 และรัฐให้เงินอุดหนุนแก่เด็กด้อยโอกาสที่อยู่ในครอบครัวยากจนให้ได้รับการเลี้ยงดูที่มีคุณภาพภายใต้โครงการอุดหนุนเพื่อการเลี้ยงดูเด็กแรกเกิด อย่างไรก็ตาม สวัสดิการด้านที่อยู่อาศัยยังไม่ครอบคลุมกลุ่มผู้มีรายได้น้อยและผู้ยากไร้ แม้ว่ารัฐจัดสวัสดิการด้านที่อยู่อาศัยภายใต้โครงการต่างๆ แต่ปัจจุบันกลุ่มผู้มีรายได้น้อยและรายได้ปานกลางยังไม่มีกรรมสิทธิ์ในที่อยู่อาศัยถึง 4,544,926 ครัวเรือน อย่างไรก็ตาม รัฐเริ่มให้ความสำคัญกับการพัฒนาที่อยู่อาศัยแก่ผู้สูงอายุ โดยเฉพาะผู้ที่มีรายได้น้อยและผู้ยากไร้

2.2.7 วัฒนธรรมอันดีงามของไทยเริ่มเสื่อมถอยและสังคมไทยมีแนวโน้มเป็นสังคมพหุวัฒนธรรมมากขึ้น อาทิ การให้คุณค่ากับความสนุกสนาน และความสะดักสะบาย ละเลยเรื่องวินัย มีความเห็นแก่ตัว ไม่รู้จักเสียสละ ไม่เอื้อเฟื้อเผื่อแผ่ และขาดความรับผิดชอบ นอกจากนี้ยังมีแนวโน้มการเป็นสังคมพหุวัฒนธรรม โดยเฉพาะการเข้ามาของแรงงานต่างชาติที่ก่อให้เกิดการนำเอาวัฒนธรรมต้นทางผสมผสานกับวัฒนธรรมท้องถิ่น

2.2.8 ความเข้มแข็งของชุมชนมีแนวโน้มที่ดีขึ้น ชุมชนสามารถแก้ปัญหาและสนองตอบความต้องการของชุมชนด้วยตนเองได้ดีขึ้น โดยมีกระบวนการจัดทำแผนชุมชนที่ครอบคลุมทุกพื้นที่ และบูรณาการเป็นแผนตำบลเพื่อเชื่อมโยงกับแผนขององค์กรปกครองส่วนท้องถิ่น แผนพัฒนาอำเภอ และแผนพัฒนาจังหวัดเพื่อให้ได้รับการสนับสนุนทั้งในด้านองค์ความรู้ และงบประมาณในกิจกรรมที่เกินความสามารถของชุมชน มีการรวมกลุ่มทำกิจกรรมทั้งด้านเศรษฐกิจ สังคม สิ่งแวดล้อมและเชื่อมโยงเป็นเครือข่ายเพิ่มขึ้นจาก 143,632 แห่งในปี 2555 เป็น 152,377 แห่ง ในปี 2556 ส่วนใหญ่เป็นกลุ่มธุรกิจชุมชน และอาชีพ ร้อยละ 32.51 ขององค์กรทั้งหมด และองค์กรการเงิน ร้อยละ 26.77

2.2.9 ความไม่ยอมรับในความคิดเห็นที่แตกต่างกันส่งผลให้เกิดความขัดแย้งในสังคม ในช่วงระยะเวลากว่า 10 ปีที่ผ่านมา ความขัดแย้งในเชิงความคิดเห็นทางการเมืองของกลุ่มต่างๆ ที่มีความรุนแรงมากขึ้น นำไปสู่ความสูญเสียต่อชีวิต ทรัพย์สิน และส่งผลกระทบต่อสภาพจิตใจของประชาชนทั้งทางตรงและทางอ้อม

2.3 ด้านทรัพยากรธรรมชาติและสิ่งแวดล้อม

2.3.1 ทรัพยากรธรรมชาติส่วนใหญ่ถูกนำไปใช้ในการพัฒนาจำนวนมาก ก่อให้เกิดความเสื่อมโทรมอย่างต่อเนื่องและเกิดปัญหาความขัดแย้งในการใช้ประโยชน์ทรัพยากรธรรมชาติมากขึ้น

(1) **พื้นที่ป่าไม้ลดลง** เนื่องจากจำนวนประชากรที่เพิ่มมากขึ้น ทำให้ความต้องการใช้ที่ดินเพื่อการผลิตทางการเกษตร การอยู่อาศัย และการพัฒนาโครงสร้างพื้นฐานเพิ่มมากขึ้นตามไปด้วย พื้นที่ป่าไม้จึงถูกบุกรุกทำลายมากขึ้น โดยพื้นที่ป่าไม้ลดลงจาก 171.02 ล้านไร่ หรือร้อยละ 53.33 ของพื้นที่ทั้งหมดของประเทศในปี 2504 เป็น 102 ล้านไร่ หรือคิดเป็นร้อยละ 31.6 ในปี 2556

(2) **ทรัพยากรดินเสื่อมโทรม** ทำให้ความหลากหลายทางชีวภาพถูกคุกคาม ทรัพยากรดินและที่ดินมีปัญหาความเสื่อมโทรมของดินจากการใช้ประโยชน์ที่ไม่ถูกต้องตามหลักวิชาการ ดินเกษตรกรรมเสื่อมคุณภาพ การชะล้างพังทลายของดิน นอกจากนี้ ยังมีปัญหาพื้นที่สูงชันหรือพื้นที่ภูเขา ซึ่งมีข้อจำกัดในการนำไปใช้ประโยชน์ การใช้ทรัพยากรที่ดินของประเทศยังไม่มีประสิทธิภาพและขาดการบูรณาการของหน่วยงานที่เกี่ยวข้อง การบริหารจัดการที่ดินมีปัญหาความไม่เป็นธรรมและการกระจายสิทธิการถือครองที่ดิน ความหลากหลายทางชีวภาพกำลังตกอยู่ภายใต้ภาวะถูกคุกคาม โดยมีสาเหตุมาจากการสูญเสียระบบนิเวศป่าไม้อย่างต่อเนื่องเป็นเวลานาน

(3) **ป่าชายเลนและระบบนิเวศชายฝั่งถูกทำลาย** และมีการเปลี่ยนสภาพไปใช้ประโยชน์อื่นๆ จำนวนมาก เช่น การเพาะเลี้ยงชายฝั่ง โดยเฉพาะการทำนากุ้ง การขยายตัวของเมืองและอุตสาหกรรม ทำให้พื้นที่ป่าชายเลนลดลงจากปี 2504 ที่มีพื้นที่ป่าชายเลนกว่า 2.3 ล้านไร่ เหลือเพียง 1.5 ล้านไร่ ในปี 2552 คิดเป็นการลดลงร้อยละ 34.8 ทำให้รัฐเริ่มมีนโยบายปกป้องป่าชายเลนอย่างจริงจัง โดยไม่อนุญาตการต่อสัมปทานบัตรทั้งหมดตั้งแต่ปี 2534 และห้ามการใช้ประโยชน์อื่น ๆ อย่างไรก็ตาม ในระหว่างปี 2549 -2554 พบว่า ป่าชายเลนมีสภาพดีขึ้น ในปี 2554 ผลผลิตประมงทะเลมีปริมาณเพียง 1.61 ล้านตัน ลดลงจากปี 2549 ที่มีปริมาณ 2.42 ล้านตัน ในขณะที่พื้นที่เพาะเลี้ยงสัตว์น้ำชายฝั่งของประเทศไทยยังคงขยายตัวอย่างต่อเนื่องจากปริมาณความต้องการสัตว์น้ำที่เพิ่มมากขึ้น

(4) การผลิตพลังงานในประเทศไม่เพียงพอกับความต้องการ แต่ประสิทธิภาพการใช้พลังงานดีขึ้น ความต้องการใช้พลังงานของประเทศเพิ่มขึ้นตลอด 30 ปีที่ผ่านมาแต่การผลิตพลังงานเชิงพาณิชย์เพื่อการบริโภคภายในประเทศไม่เพียงพอกับความต้องการ ทำให้ต้องนำเข้าจากต่างประเทศเพิ่มขึ้นโดยในปี 2555 ต้องนำเข้าเพิ่มขึ้นร้อยละ 6 อยู่ที่ระดับ 1.08 ล้านบาร์เรลเทียบเท่าน้ำมันดิบต่อวัน คิดเป็นร้อยละ 54 ของความต้องการใช้ในปี 2555 และคิดเป็นร้อยละ 12.5 ของ GDP โดยน้ำมันดิบมีการนำเข้าสูงที่สุดคิดเป็นร้อยละ 76 ของการนำเข้าพลังงานทั้งหมด ขณะที่การใช้พลังงานเชิงพาณิชย์ขึ้นต้นในปี 2555 เพิ่มขึ้นร้อยละ 6.8 อยู่ที่ระดับ 1,981 พันบาร์เรลเทียบเท่าน้ำมันดิบต่อวัน ทั้งนี้ ประสิทธิภาพการใช้พลังงานของประเทศไทยมีแนวโน้มดีขึ้น โดยมีอัตราการเพิ่มขึ้นของการใช้พลังงานต่ำกว่าอัตราขยายตัวของ GDP โดยในปี 2555 การเพิ่มขึ้นของ GDP ร้อยละ 1 ขณะที่มีการใช้พลังงานเพิ่มขึ้นเพียงร้อยละ 0.6

(5) ทรัพยากรน้ำยังมีส่วนที่ไม่สามารถจัดสรรได้ตามความต้องการ ประเทศไทยประกอบด้วย 25 ลุ่มน้ำหลัก น้ำท่าตามธรรมชาติมีปริมาณรวม 285,227 ล้านลูกบาศก์เมตร ขณะที่การพัฒนาแหล่งเก็บกักน้ำในประเทศไทยมีความจุคิดเป็นร้อยละ 28 ของปริมาณน้ำท่าธรรมชาติ มีแอ่งน้ำบาดาลทั้งหมด 27 แอ่งน้ำบาดาล มีปริมาณการกักเก็บในชั้นน้ำบาดาลรวมประมาณ 1.13 ล้านล้านลูกบาศก์เมตร มีศักยภาพที่จะพัฒนาขึ้นมาใช้ได้ โดยไม่กระทบต่อปริมาณน้ำบาดาลที่มีอยู่ได้รวมปีละ 68,200 ล้านลูกบาศก์เมตร อย่างไรก็ตาม การพัฒนาน้ำบาดาลขึ้นมาใช้ มีข้อจำกัดในเรื่องของความคุ้มทุน เนื่องจากมีค่าใช้จ่ายในการสูบน้ำและการดำเนินการสำรวจสูง ขณะที่ภาพรวมความต้องการใช้น้ำในประเทศ ในปี 2557 มีจำนวนประมาณ 151,750 ล้านลูกบาศก์เมตร โดยที่ศักยภาพของการเข้าถึงแหล่งน้ำของภาคส่วนต่างๆ มีจำนวน 102,140 ล้านลูกบาศก์เมตร และยังไม่สามารถจัดสรรน้ำตามความต้องการได้อีกประมาณ 49,610 ล้านลูกบาศก์เมตร

2.3.2 ปัญหาสิ่งแวดล้อมเพิ่มสูงขึ้นตามการขยายตัวของเศรษฐกิจและชุมชนเมือง

(1) ปัญหาขยะมูลฝอยยังไม่ได้รับการแก้ไขอย่างมีประสิทธิภาพ แนวโน้มอัตราการเกิดขยะมูลฝอยเฉลี่ยต่อคนต่อวันเพิ่มสูงขึ้นจาก 1.04 กิโลกรัม/คน/วัน ในปี 2553 เป็น 1.11 กิโลกรัม/คน/วัน ในปี 2557 สถานที่กำจัดขยะแบบถูกต้องตามหลักวิชาการมีเพียงร้อยละ 19 และมีการนำมูลฝอยกลับไปใช้ประโยชน์เพียงร้อยละ 18 ทำให้มีปริมาณขยะสะสมตกค้างเพิ่มสูงขึ้นถึง 19.9 ล้านตัน ในปี 2556 ของเสียอันตราย ในปี 2557 มีประมาณ 2.69 ล้านตัน โดยขยะอิเล็กทรอนิกส์มีแนวโน้มเพิ่มขึ้นร้อยละ 10 ต่อปี เนื่องจากความก้าวหน้าทางเทคโนโลยีที่มีการปรับเปลี่ยนอย่างรวดเร็ว ส่งผลให้ในอนาคตอาจต้องประสบปัญหาการกำจัดซากของเสียเหล่านี้ หากภาครัฐไม่มีมาตรการหรือมีกฎหมายควบคุมการรีไซเคิลขยะอย่างครบวงจร ขณะที่การจัดการของเสียอันตรายจากภาคอุตสาหกรรมสามารถจัดการได้ประมาณร้อยละ 70 โดยภาคอุตสาหกรรมมีการนำของเสียอันตรายกลับมาใช้ประโยชน์ใหม่มากขึ้น แต่ยังคงพบการลักลอบทิ้งกากอุตสาหกรรมในหลายพื้นที่อย่างต่อเนื่อง เนื่องจากต้นทุนในการกำจัดสูง

(2) มลพิษทางอากาศยังเกินมาตรฐานหลายแห่ง แต่มีแนวโน้มดีขึ้น ในปี 2557 พบสารมลพิษทางอากาศเกินค่ามาตรฐานในหลายพื้นที่ของประเทศ และที่เป็นปัญหาสำคัญได้แก่ ฝุ่นละออง ก๊าซโอโซน และสารอินทรีย์ระเหยง่าย (VOCs) โดยมีพื้นที่วิกฤติในเขตพื้นที่มาบตาพุด จังหวัดระยอง ที่ยังคงประสบปัญหาสารอินทรีย์ระเหยง่าย ในขณะที่พื้นที่อื่น เช่น กรุงเทพฯ ปทุมธานี เชียงใหม่ ขอนแก่น พบสารเบนซินเกินค่ามาตรฐาน แต่ส่วนใหญ่มีปริมาณลดลงจากปีที่ผ่านมา ซึ่งได้รับผลดีจากการปรับปรุงมาตรฐานน้ำมันเชื้อเพลิงเมื่อต้นปี 2557 ทั้งนี้ ในพื้นที่กรุงเทพมหานคร การที่ปัญหาฝุ่นละอองและเบนซินมีปริมาณลดลง ส่วนหนึ่งเป็นผลการปรับปรุงมาตรฐานน้ำมันเชื้อเพลิงจาก EURO 3 เป็น EURO 4 ตั้งแต่ปี 2555 และการปรับปรุงระบบขนส่งสาธารณะและทางจักรยาน การเข้มงวดกับการตรวจจับ

รถควันดำ อย่างไรก็ตาม ปัญหามลพิษทางอากาศในพื้นที่มาจากสาเหตุหลักคือปริมาณรถยนต์จำนวนมากสำหรับมลพิษจากหมอกควัน ในพื้นที่ภาคเหนือตอนบน พบว่าสถานการณ์ดีขึ้นเป็นลำดับ โดยความร่วมมือและการทำงานระหว่างภาครัฐ องค์กรปกครองส่วนท้องถิ่น (อปท.) และประชาชนดีขึ้น

(3) **คุณภาพน้ำที่อยู่ในเกณฑ์ดีมีแนวโน้มลดลง** สถานการณ์คุณภาพน้ำในช่วง 10 ปีที่ผ่านมา (พ.ศ.2548-2557) มีแนวโน้มเสื่อมโทรมลง โดยแหล่งน้ำที่อยู่ในเกณฑ์ดีมีแนวโน้มลดลง ส่วนแหล่งน้ำที่อยู่ในเกณฑ์พอใช้และเสื่อมโทรมมีแนวโน้มเพิ่มขึ้น สาเหตุสำคัญมาจากการชะหน้าดินที่มีปุ๋ยตกค้างจากการเกษตรและการปศุสัตว์ และการระบายน้ำเสียจากชุมชน ระบบบำบัดน้ำเสียรวมของชุมชน มีจำนวนไม่เพียงพอต่อการบำบัดน้ำเสียที่เพิ่มขึ้นตามการขยายตัวและการเจริญเติบโตของชุมชน โดยปัจจุบัน มีปริมาณน้ำเสียจากชุมชน 10.3 ล้านลูกบาศก์เมตรต่อวัน ขณะที่ระบบบำบัดน้ำเสียรองรับน้ำเสียที่เกิดขึ้นได้เพียงร้อยละ 31

(4) **ประเทศไทยปล่อยก๊าซเรือนกระจกเพิ่มขึ้น แต่อัตราการเติบโตลดลง** ปริมาณการปล่อยก๊าซเรือนกระจกจากสาขาพลังงานมีแนวโน้มเพิ่มขึ้นอย่างต่อเนื่อง ตามปริมาณความต้องการใช้พลังงานที่เพิ่มขึ้นตามการขยายตัวทางเศรษฐกิจของประเทศ จากรายงานแห่งชาติฉบับที่ 2 การจัดทำบัญชีก๊าซเรือนกระจกของประเทศไทย ระบุว่าประเทศไทยมีการปล่อยก๊าซเรือนกระจก ในปี 2543 ปริมาณ 229.08 ล้านตันคาร์บอนไดออกไซด์เทียบเท่า และเพิ่มเป็น 265.9 ล้านตันคาร์บอนไดออกไซด์เทียบเท่า ในปี 2547 โดยปริมาณการปล่อยก๊าซเรือนกระจกมีแนวโน้มเพิ่มขึ้นร้อยละ 3.3 ต่อปี อย่างไรก็ตาม อัตราการเติบโตลดลงในช่วง 5 ปีที่ผ่านมา ทั้งนี้เนื่องมาจากมาตรการการลดก๊าซเรือนกระจกต่างๆ ที่มีการดำเนินงานเพิ่มมากขึ้นในประเทศ ประกอบกับการกักเก็บก๊าซเรือนกระจกในภาคป่าไม้และการใช้ประโยชน์ที่ดินมีแนวโน้มเพิ่มมากขึ้นร้อยละ 1.1 จึงส่งผลให้ภาคดังกล่าวเป็นภาคที่มีความสำคัญมากในการเพิ่มการดูดกลับและช่วยลดปริมาณการปล่อยก๊าซเรือนกระจกโดยรวมของประเทศ

2.3.3 **ภัยพิบัติทางธรรมชาติโดยเฉพาะอย่างยิ่งอุทกภัยเกิดขึ้นบ่อยครั้งและมีความรุนแรงมากขึ้น** ส่งผลกระทบต่อภาคการผลิตและวิถีการดำรงชีวิตของคนไทย ทั้งอุทกภัย ภัยแล้ง วาตภัย และดินถล่ม สร้างความเสียหายนับเป็นมูลค่ากว่าหมื่นล้านบาท อันเป็นผลกระทบมาจากการเปลี่ยนแปลงสภาพภูมิอากาศ ภัยพิบัติทางธรรมชาติโดยเฉพาะอย่างยิ่งอุทกภัยมีแนวโน้มและความถี่มากขึ้น ซึ่งจะส่งผลกระทบต่อภาคการผลิตและวิถีการดำรงชีวิตของคนไทยเป็นประจำทุกปี ในมิติของจำนวนประชากรเสี่ยงภัย จะพบว่าภัยแล้งเป็นภัยธรรมชาติที่ส่งผลกระทบต่อประชากรเป็นจำนวนมากกว่าภัยประเภทอื่นๆ ในขณะที่น้ำท่วมเป็นภัยธรรมชาติที่ส่งผลให้ประเทศไทยถูกจัดอยู่ในลำดับประเทศที่มีความเสี่ยงต่อน้ำท่วมของโลก

2.4 **ด้านการบริหารจัดการและการปรับปรุงประสิทธิภาพกลไกการพัฒนา**

2.4.1 **ด้านธรรมาภิบาล**

(1) **ประเทศไทยจะต้องให้ความสำคัญกับเรื่องธรรมาภิบาล[†]อย่างเร่งด่วน** จากการประเมินผ่านดัชนีความอยู่เย็นเป็นสุขร่วมกันในสังคมไทย ชี้ว่า สังคมไทยในภาพรวมมีความอยู่เย็นเป็นสุขร่วมกันอยู่ในระดับปานกลางในปี 2556 แต่องค์ประกอบด้านสังคมประชาธิปไตยที่มีธรรมาภิบาลอยู่ในระดับที่ต้องเร่งแก้ไข สถานการณ์ดังกล่าว ถือเป็นความจำเป็นของประเทศไทยที่จะต้องให้ความสำคัญกับเรื่องธรรมาภิบาลอย่างเร่งด่วน เนื่องจากสถานการณ์วิกฤตคุณธรรม จริยธรรมและธรรมาภิบาลของสังคมไทย

[†] หลักธรรมาภิบาล ตามระเบียบสำนักนายกรัฐมนตรีว่าด้วยการสร้างระบบบริหารกิจการบ้านเมืองและสังคมที่ดี พ.ศ. 2552 มีอย่างน้อย 6 ประการคือ (1) หลักนิติธรรม (2) หลักคุณธรรม (3) หลักความโปร่งใส (4) หลักความมีส่วนร่วม (5) หลักความรับผิดชอบ (6) หลักความคุ้มค่า

ขณะนี้ ได้มีการสะสมตัวและลูกกลมสู่ทุกภาคส่วน ได้แก่ **ภาคการเมือง** ทั้งระดับชาติและระดับท้องถิ่นที่มีการซื้อสิทธิ์ ขายเสียง มีการทุจริตเพื่อให้ได้รับการเลือกตั้ง มีผลประโยชน์ส่วนตนทับซ้อนกับผลประโยชน์รัฐ **หน่วยงานภาครัฐ** มีระบบการบริหารงานที่ไม่เป็นธรรมาภิบาล มีการใช้อำนาจหน้าที่โดยมิชอบ หาผลประโยชน์ให้ตนเองและพวกพ้อง **ภาคธุรกิจ** บางส่วนมีการร่วมมือกับนักการเมืองและข้าราชการ กระทำการทุจริตเพื่อให้ได้งานจากภาครัฐ ปิดงานอย่างรวดเร็ว ผูกขาดทางธุรกิจ หลีกเลียงภาษี ขาดความรับผิดชอบต่อผู้บริโภค **ภาคประชาชน** มีแนวโน้มยอมรับการทุจริตต่างๆ ที่ตนเองได้รับประโยชน์มากขึ้น **สถาบันทางศาสนา** บางส่วนประพฤติผิดศีลธรรมและจริยธรรมเสียเอง มีปัญหาการบริหารจัดการทรัพย์สินของส่วนรวม ขาดความโปร่งใส ปล่อยให้คนบางกลุ่มใช้ศาสนาเป็นเครื่องมือแสวงหาประโยชน์ **สื่อมวลชน** หลายสำนักวางตัวไม่เป็นกลาง ไม่แสดงบทบาทในการต่อต้านการทุจริตหรือปกปิดข้อเท็จจริง รับผลประโยชน์จากกลุ่มนายทุนและนักธุรกิจการเมืองจนไม่สามารถรักษาจริยธรรมหรือจรรยาบรรณของวิชาชีพได้

(2) **ภาคเอกชนมีการประเมินหลักบรรษัทภิบาล ตั้งแต่ปี 2544** โดยสมาคมส่งเสริมสถาบันกรรมการบริษัทไทย (Thai Institute of Directors : IOD) ได้สำรวจการกำกับดูแลกิจการของบริษัทจดทะเบียนในตลาดหลักทรัพย์แห่งประเทศไทยอย่างต่อเนื่อง พบว่า บริษัทจดทะเบียนที่มีธรรมาภิบาลมีคะแนนเฉลี่ยอยู่ที่ 72% ในปี 2557 ถือว่าอยู่ในระดับดีเมื่อเทียบกับปี 2545 ที่มีคะแนนเฉลี่ยอยู่ที่ 52% และมีคะแนนเฉลี่ยลดลงเมื่อเทียบกับปี 2554 ที่มีคะแนนเฉลี่ยอยู่ที่ 77% แสดงให้เห็นว่า บริษัทจดทะเบียนไทย ให้ความสำคัญในการพัฒนาการกำกับดูแลกิจการที่ดีเพื่อโอกาสในการเติบโตอย่างยั่งยืนและสร้างความเชื่อมั่นแก่ผู้ลงทุนทั้งในประเทศและต่างประเทศสู่การยอมรับในระดับสากล

2.4.2 ด้านการบริหารจัดการภาครัฐและการกระจายอำนาจ

(1) **การบริหารจัดการภาครัฐมีการปรับปรุงตามยุคสมัย** พระราชบัญญัติระเบียบบริหารราชการแผ่นดิน พ.ศ. 2534 ได้จัดระเบียบการบริหารราชการแผ่นดินแบ่งออกเป็น 3 ส่วน ได้แก่ บริหารราชการส่วนกลาง บริหารราชการส่วนภูมิภาค และบริหารราชการส่วนท้องถิ่นที่ใช้หลักการกระจายอำนาจที่ส่วนกลางได้มอบอำนาจระดับหนึ่งให้ประชาชนในท้องถิ่นไปดำเนินการปกครองตนเองอย่างอิสระโดยที่ไม่ขัดต่อกฎหมายของประเทศ ทั้งสามส่วนนี้อยู่ในการควบคุมและบริหารงานของคณะรัฐมนตรี ซึ่งมีหน้าที่รับผิดชอบบริหารราชการแผ่นดิน รวมไปถึงการกำหนดนโยบายเพื่อให้ข้าราชการนำไปปฏิบัติ ทั้งนี้ การปฏิรูประบบราชการที่เกิดการเปลี่ยนแปลงอย่างชัดเจนในโครงสร้างของหน่วยราชการเกิดขึ้นจากพระราชบัญญัติปรับปรุงกระทรวง ทบวง กรม พ.ศ. 2545 มีการกำหนดส่วนราชการไว้เป็น 20 กระทรวง และส่วนราชการไม่สังกัดสำนักนายกรัฐมนตรี กระทรวง หรือทบวง

(2) **การกระจายอำนาจเกิดผลสำเร็จหลายด้านแต่ยังมีปัญหาที่ต้องแก้ไข** การกระจายอำนาจให้แก่ อปท. ในระยะที่ผ่านมาได้ดำเนินการตามแนวทางของรัฐธรรมนูญแห่งราชอาณาจักรไทย พ.ศ. 2540 และ 2550 และตามแผนการกระจายอำนาจให้แก่องค์กรปกครองส่วนท้องถิ่น และแผนปฏิบัติการกำหนดขั้นตอนการกระจายอำนาจให้แก่องค์กรปกครองส่วนท้องถิ่นฉบับที่ 1 และฉบับที่ 2 นอกจากนี้ มีการใช้งบประมาณเป็นตัวกระตุ้นให้เกิดการถ่ายโอนภารกิจ หน้าที่และเพิ่มรายได้ในการดำเนินงานของ อปท. โดยในปีงบประมาณ พ.ศ. 2543 สัดส่วนของรายได้ของท้องถิ่นต่อรายได้รัฐบาลคิดเป็นร้อยละ 13.31 เพิ่มขึ้นเป็นร้อยละ 25.17 ในปีงบประมาณ 2550 และร้อยละ 28.21 ในปีงบประมาณ พ.ศ. 2559 มีการถ่ายโอนภารกิจไปแล้วตามแผนปฏิบัติการกำหนดขั้นตอนการกระจายอำนาจให้แก่ อปท. ฉบับที่ 1 จำนวน 185 ภารกิจจากภารกิจที่จะต้องถ่ายโอน 245 ภารกิจและถ่ายโอนภารกิจตามแผนปฏิบัติการฯ ฉบับที่ 2 จำนวน 75 งาน/กิจกรรม จาก 114 งาน/กิจกรรม และถ่ายโอนบุคลากรจากส่วนกลางให้องค์กรปกครองส่วน

ท้องถิ่น จำนวน 9,850 คน แบ่งเป็นข้าราชการ 1,378 คน บุคลากรทางการศึกษา 5,295 คน ข้าราชการกระทรวงสาธารณสุขซึ่งประจำอยู่ที่สถานีอนามัย จำนวน 79 คน และลูกจ้างประจำ 3,098 คน อย่างไรก็ตามยังมีปัญหาที่ต้องการการแก้ไข เช่น การทับซ้อนของอำนาจหน้าที่และเขตพื้นที่ระหว่างองค์การบริหารส่วนจังหวัดและเทศบาลหรือองค์การบริหารส่วนตำบล ทำให้การจัดบริการสาธารณสุขให้กับประชาชนยังขาดความสมดุล ปัญหาการซื้อเสียง ทำให้การเลือกตั้งระดับท้องถิ่นขาดความชอบธรรม และปัญหาการขาดแคลนรายได้ของ อปท. ซึ่งรายได้ที่ท้องถิ่นจัดเก็บเองในภาพรวมมีสัดส่วนเพียงร้อยละ 8.90 ของรายได้รัฐบาลในปีงบประมาณ พ.ศ. 2549 และเพิ่มเป็นร้อยละ 10.65 ในปีงบประมาณ พ.ศ. 2559 ท้องถิ่นจำเป็นต้องพึ่งพาเงินอุดหนุนจากรัฐบาล คิดเป็นร้อยละ 38.52 และร้อยละ 39.46 ตามลำดับ ส่งผลให้ อปท. ในพื้นที่ที่มีกิจกรรมทางเศรษฐกิจหนาแน่น เช่น การเป็นแหล่งที่ตั้งของอุตสาหกรรม การค้า การบริการ การเป็นพื้นที่เขตพัฒนาเศรษฐกิจพิเศษ แหล่งท่องเที่ยวที่มีชื่อเสียงระดับโลก การจัดบริการสาธารณสุขรองรับการเติบโตของเมืองและการเพิ่มขึ้นของประชากรแฝงและแรงงานต่างด้าวได้อย่างมีขอบเขตจำกัด

2.4.3 ด้านการทุจริตคอร์รัปชัน

ไทยกำลังประสบปัญหาการทุจริตเชิงนโยบายและผลประโยชน์ทับซ้อนเป็นอย่างมาก พัฒนาการของการทุจริตคอร์รัปชันในสังคมไทยเปลี่ยนแปลงจากในอดีตที่มีรูปแบบการทุจริตจัดซื้อจัดจ้าง รับสินบน ซึ่งสามารถตรวจสอบหาหลักฐานจับผิดมาลงโทษได้ เนื่องจากมีความซับซ้อนไม่มากเท่ากับการทุจริตคอร์รัปชันในปัจจุบันที่ประเทศไทยมีความเสียหายจากการทุจริตคอร์รัปชันขนาดใหญ่ที่สูงเป็นแสนล้านบาท อันเนื่องจากการทุจริตเชิงนโยบายและผลประโยชน์ทับซ้อนซึ่งเป็นรูปแบบใหม่ที่เกิดมากขึ้นในช่วงที่รัฐเข้ามามีบทบาทในการพัฒนาเศรษฐกิจและการหาประโยชน์จากธุรกิจในโลกสมัยใหม่ มีความซับซ้อนเพิ่มขึ้นและในปัจจุบันประเทศไทยประสบปัญหาการทุจริตเชิงนโยบายและผลประโยชน์ทับซ้อนเป็นอย่างมาก ไม่ว่าจะเป็นองค์กรภาครัฐหรือภาคเอกชน และมาตรการต่างๆ ที่ออกมา รวมทั้งกฎหมายเกี่ยวกับการทุจริตและการตรวจสอบจากองค์กรต่างๆ ยังไม่สามารถที่จะเข้าไปแก้ไขปัญหาเหล่านี้ได้ ดังปรากฏตามดัชนีภาพลักษณ์คอร์รัปชัน (Corruption Perception Index : CPI) พ.ศ. 2557 ขององค์กรเพื่อความโปร่งใสนานาชาติ พบว่าประเทศไทยได้ 38 คะแนนจากคะแนนเต็ม 100 คะแนน อยู่อันดับที่ 85 จากการจัดอันดับทั้งหมด 175 ประเทศทั่วโลก จะเห็นได้ว่าประเทศไทยมีคะแนนดีขึ้นเล็กน้อยเทียบกับปี 2556 ที่ได้ 35 คะแนน อยู่อันดับ 102 โดยเมื่อเทียบกับประเทศในกลุ่มอาเซียน พบว่า ประเทศไทยมีคะแนนเท่ากับประเทศฟิลิปปินส์ ส่วนประเทศสิงคโปร์สูงถึง 84 คะแนน และมาเลเซียได้ 52 คะแนน (คะแนนมากหมายถึงมีคอร์รัปชันน้อย)

3 บริบทการเปลี่ยนแปลงและภาพอนาคตประเทศไทย

3.1 บริบทภายใน

3.1.1 ภาพเศรษฐกิจไทยในกรณีฐาน

ภายใต้สมมติฐาน (1) แนวโน้มการขยายตัวของเศรษฐกิจโลกเฉลี่ยร้อยละ 3.8 ในช่วงแผนพัฒนาฯ ฉบับที่ 12 และร้อยละ 4.2 ในช่วงแผนพัฒนาฯ ฉบับที่ 13 (2) การลงทุนภาครัฐขยายตัวเฉลี่ยร้อยละ 4 (3)ราคาน้ำมันเฉลี่ย 70 - 90 ดอลลาร์ สรอ. ต่อบาร์เรลในช่วงแผนพัฒนาฯ ฉบับที่ 12 และเฉลี่ย 80 - 100 ดอลลาร์ สรอ. ต่อบาร์เรลในช่วงแผนพัฒนาฯ ฉบับที่ 13 (4) ผลผลิตภาพการผลิตรวมขยายตัวร้อยละ 2.1 โดยผลิตภาพการผลิตภาคเกษตรหดตัวต่อเนื่องเฉลี่ยร้อยละ 0.8 ภาคอุตสาหกรรมขยายตัวเฉลี่ยร้อยละ 2.0 และภาคบริการขยายตัวเฉลี่ยร้อยละ 3.0 (5) การลงทุนภาคเอกชนขยายตัวเฉลี่ยร้อยละ 5 และ (6) กำลังแรงงานลดลงเฉลี่ยร้อยละ 0.2 และร้อยละ 0.7 ในช่วงแผนพัฒนาฯ ฉบับที่ 12 และ 13 ตามลำดับ

ภายใต้สมมุติฐานเหล่านี้ เศรษฐกิจไทยในช่วง 10 ปีข้างหน้ามีแนวโน้มที่จะขยายตัวเฉลี่ยร้อยละ 3.3 – 4.3[‡] โดยมีค่ากลางของการประมาณการร้อยละ 3.8 ซึ่งทำให้เศรษฐกิจไทยจะสามารถขยายฐานขึ้นเป็นประเทศรายได้สูงในช่วงปี 2571 (ในกรณีเศรษฐกิจขยายตัวเฉลี่ยร้อยละ 4.3) – 2574 (ในกรณีเศรษฐกิจขยายตัวเฉลี่ยร้อยละ 3.3)

| อัตราการขยายตัวของ GDP | รายได้ต่อหัว ณ สิ้นแผนพัฒนาฯ ฉบับที่ 12 | | | | รายได้ต่อหัว ณ สิ้นแผนพัฒนาฯ ฉบับที่ 13 | | | | ปีที่เข้าสู่ประเทศรายได้สูง [§] |
|------------------------|---|-------|---------|-------|---|--------|---------|--------|--|
| | GDP | | GNP | | GDP | | GNP | | |
| | THB | USD | THB | USD | THB | USD | THB | USD | |
| 3.3 | 278,636 | 7,961 | 264,704 | 7,563 | 366,210 | 10,463 | 347,899 | 9,940 | 2574 |
| 3.8 | 289,892 | 8,283 | 275,398 | 7,869 | 393,789 | 11,251 | 374,099 | 10,689 | 2572 |
| 4.3 | 298,163 | 8,519 | 283,255 | 8,093 | 414,629 | 11,847 | 393,898 | 11,254 | 2571 |
| 5.0 | 317,051 | 9,325 | 301,199 | 8,859 | 464,052 | 13,649 | 440,849 | 12,966 | 2569 |

การขยายตัวในกรณีฐานดังกล่าวทำให้เศรษฐกิจไทยมีความเสี่ยงที่จะตกอยู่ภายใต้กับดักประเทศรายได้ปานกลางอย่างถาวรมากขึ้น เมื่อคำนึงถึงเงื่อนไขในระยะยาว โดยเฉพาะ (1) การลดลงของกำลังแรงงานที่จะหดตัวเร่งขึ้นเป็นเฉลี่ยร้อยละ 1.0 ในช่วงแผนพัฒนาฯ ฉบับที่ 14 ซึ่งจะเป็ปัจจัยถ่วงต่อการขยายตัวทางเศรษฐกิจมากขึ้น (2) ขีดความสามารถด้านการคิดค้นเทคโนโลยีและนวัตกรรมซึ่งเป็นสิ่งจำเป็นในการยกระดับฐานะประเทศเข้าสู่การเป็นประเทศรายได้สูงจะลดลงตามการเพิ่มขึ้นของสัดส่วนของประชากรผู้สูงอายุ (3) จำนวนประชากรรวมจะเริ่มลดลงในปี 2570 ซึ่งส่งผลให้อุปสงค์และการผลิตเพื่อตอบสนองความต้องการในประเทศขยายตัวช้าลง (4) การเพิ่มขึ้นของขีดความสามารถในการแข่งขันของประเทศต่างๆ ที่การปรับตัวเข้าสู่สังคมผู้สูงอายุช้ากว่าไทย (5) ภาระการใช้จ่ายเพื่อดูแลผู้สูงอายุเพิ่มขึ้นทำให้การจัดสรรงบประมาณเพื่อการพัฒนาประเทศเพื่อยกระดับฐานะการพัฒนาประเทศมีข้อจำกัดมากขึ้น (6) เกณฑ์รายได้ขั้นต่ำสำหรับการเป็นประเทศรายได้ขั้นสูงปรับตัวเพิ่มขึ้นเฉลี่ยประมาณ 100 - 200 ดอลลาร์ สรอ. ต่อคนต่อปี ตามการเพิ่มขึ้นของรายได้และมาตรฐานการครองชีพของประเทศสำคัญ เงื่อนไขดังกล่าวทำให้ประเทศไทยมีความเสี่ยงที่จะไม่สามารถหารายได้ที่เพียงพอในการที่จะทำให้คนไทยได้รับการพัฒนาอย่างเต็มศักยภาพ มีความภาคภูมิใจ มีเกียรติและศักดิ์ศรีในประชาคมภูมิภาคและในเวทีโลก

3.1.2 การเข้าสู่สังคมผู้สูงอายุ

การเข้าสู่สังคมผู้สูงอายุของประเทศไทยส่งผลให้อัตราการพึ่งพิงของประชากรวัยแรงงานต้องแบกรับการดูแลผู้สูงอายุเพิ่มสูงขึ้น โดยในปี 2553 มีประชากรวัยแรงงาน 5 คนที่มีศักยภาพแบกรับผู้สูงอายุ 1 คน และคาดการณ์ว่าในปี 2583 จะเหลือประชากรวัยแรงงานเพียง 1.7 คนแบกรับผู้สูงอายุ 1 คน การขาดแคลนกำลังแรงงานทำให้ต้องนำเข้าแรงงานไร้ทักษะจากประเทศเพื่อนบ้าน ซึ่งส่งผลกระทบต่อตลาดแรงงานไทยในด้านการยกระดับรายได้และทักษะฝีมือแรงงานจะช้าลง ผลผลิตภาพแรงงานไทยอาจเพิ่มขึ้นช้า ปัญหาการค้ำมนุษย์ และการขาดการคุ้มครองทางสังคมขั้นพื้นฐานที่จำเป็น ซึ่งจะเป็นปัญหาต่อเนืองที่ส่งผลต่อคุณภาพชีวิตของคนไทย อาทิ อาชญากรรม โรคระบาด และภาระทางการคลังของระบบบริการทางสังคม อย่างไรก็ตาม นับเป็นโอกาสในการพัฒนาสินค้าและบริการ ธุรกิจบริการที่เหมาะสมกับกลุ่มผู้สูงอายุที่เพิ่มขึ้น

[‡] เป็นตัวเลขเบื้องต้น สศช. จะคำนวณใหม่อีกครั้งเมื่อการปรับปรุงฐานข้อมูลในแบบจำลองเสร็จสมบูรณ์

[§] เกณฑ์ขั้นต่ำในปี 2546 ซึ่งอยู่ที่ 12,745 ดอลลาร์ สรอ. ต่อคนต่อปี

3.1.3 ความเหลื่อมล้ำ

ความเหลื่อมล้ำเป็นปัญหาสำคัญในสังคมไทยทั้งความเหลื่อมล้ำด้านรายได้ โอกาส การเข้าถึงบริการภาครัฐและการเข้าถึงทรัพยากรธรรมชาติ นำไปสู่ความขัดแย้งในสังคม และเป็นอุปสรรคต่อการพัฒนาประเทศที่ลดทอนความเข้มแข็งทางเศรษฐกิจและความมั่นคงทางสังคม จากการกระจายรายได้และผลประโยชน์ของการพัฒนาไปยังกลุ่มคนต่างๆ ในสังคม บางพื้นที่และบางสาขาการผลิตไม่ทั่วถึงเป็นธรรมชาติ ผลประโยชน์ส่วนใหญ่ตกอยู่ในกลุ่มที่มีโอกาสและรายได้สูง ทำให้สัดส่วนรายได้ระหว่างกลุ่มคนร้อยละ 10 ของประชากรกับกลุ่มคนจนร้อยละ 10 ของประชากร มีความแตกต่างกันถึง 34.9 เท่า ในปี 2556 นอกจากนี้ความเหลื่อมล้ำยังส่งผลให้เกิดปัญหาต่างๆ อาทิ ปัญหาการทุจริตคอร์รัปชัน คนยากจนขาดโอกาสการเข้าถึงบริการการศึกษาและสาธารณสุขที่มีคุณภาพอย่างเท่าเทียม การแย่งชิงทรัพยากร การรับรู้ข้อมูลข่าวสาร ปัญหาอาชญากรรมและยาเสพติด

3.1.4 ความเป็นเมือง

การเปลี่ยนแปลงพื้นที่ชนบทไปสู่ความเป็นเมืองมีแนวโน้มเพิ่มขึ้นเพื่อลดความแออัดของเมืองหลวงและเมืองหลัก อันเป็นการกระจายความเจริญสู่พื้นที่อื่นๆ จึงจำเป็นที่จะต้องมีการลงทุนโครงสร้างพื้นฐาน การจัดบริการสาธารณะเพื่อรองรับการเติบโตของเมือง การใช้ประโยชน์ของทรัพยากรท้องถิ่นทั้งปัจจัยการผลิตและแรงงานไปสู่ภาคการค้า บริการ และอุตสาหกรรม ตลอดจนการแสวงหาเทคโนโลยีใหม่ๆ ที่จะช่วยลดผลกระทบต่อสิ่งแวดล้อม ซึ่งจะส่งผลต่อการลดลงและความเสื่อมโทรมของทรัพยากรท้องถิ่น การลดลงของแรงงานในภาคเกษตร รวมทั้งปัญหาการบริหารจัดการขยะทั้งขยะชุมชนและอุตสาหกรรม ทั้งนี้ การเพิ่มขึ้นของประชากรและแรงงานในพื้นที่อาจส่งผลกระทบต่อสิ่งแวดล้อมของวิถีชีวิตและวัฒนธรรมท้องถิ่น อย่างไรก็ตาม การผลิตและกิจกรรมทางเศรษฐกิจที่มีขนาดใหญ่ขึ้นเพื่อตอบสนองความต้องการคนในเมืองที่มากขึ้น จะส่งผลให้เกิดการประหยัดจากขนาด การขนส่งมีต้นทุนต่ำลง และการลงทุนในระบบสาธารณูปโภคจะมีความคุ้มค่ามากขึ้น นอกจากนี้ ความต้องการแรงงานที่มากขึ้นจะมีผลหรือทำให้จำเป็นต้องมีการจัดตั้งสถาบันการศึกษาในพื้นที่เพื่อตอบสนองความต้องการของสถานประกอบการที่มีจำนวนมาก

3.1.5 การบริหารจัดการภาครัฐ

(1) ร่างรัฐธรรมนูญแห่งราชอาณาจักรไทย พ.ศ. 2558 วางกรอบด้านการบริหารจัดการภาครัฐ เอื้อต่อการพัฒนาธรรมาภิบาลภาครัฐ ร่างรัฐธรรมนูญแห่งราชอาณาจักรไทย พ.ศ. 2558 มีมาตราสำคัญๆ ที่จะช่วยสนับสนุนให้การบริหารจัดการและการปรับปรุงประสิทธิภาพกลไกการพัฒนา อาทิ **มาตรา 69** หน่วยงานของรัฐ องค์กรเอกชน หรือองค์กรใดที่ดำเนินกิจกรรมโดยใช้เงินแผ่นดิน มีหน้าที่ต้องเปิดเผยข้อมูลเกี่ยวกับการดำเนินการดังกล่าวต่อสาธารณะ เพื่อให้พลเมืองได้ติดตามและตรวจสอบ **มาตรา 82** รัฐต้องดำเนินการตามแนวนโยบายพื้นฐานแห่งรัฐ และต้องจัดระบบงานราชการและงานของรัฐอย่างอื่น ให้เป็นไปตามหลักธรรมาภิบาล พัฒนาและสร้างโอกาสเพื่อลดความเหลื่อมล้ำและสร้างความเป็นธรรมอย่างยั่งยืน กระจายอำนาจและจัดการกิจ อำนาจหน้าที่ และขอบเขตความรับผิดชอบที่ชัดเจนระหว่างราชการส่วนกลาง ส่วนภูมิภาค และส่วนท้องถิ่น รวมทั้งมีกลไกป้องกันและขจัดการทุจริตและประพฤติมิชอบที่มีประสิทธิภาพทั้งในภาครัฐและภาคเอกชน ฯลฯ **มาตรา 89** รัฐต้องดำเนินนโยบายการเงิน การคลัง และงบประมาณภาครัฐ โดยยึดหลักการรักษาวินัยและความยั่งยืนทางการคลัง และการใช้จ่ายเงินแผ่นดินอย่างคุ้มค่า จัดให้มีระบบการเงินการคลังเพื่อสังคม มีระบบภาษีอากรที่มีความเป็นธรรม มีประสิทธิภาพ เกิดประโยชน์สูงสุดต่อประชาชน และสอดคล้องกับการเปลี่ยนแปลงทางเศรษฐกิจและสังคม

(2) ภาคประชาสังคมให้ความสำคัญกับการบริหารจัดการของภาครัฐ สถาบันทางสังคม อาทิ มูลนิธิ สถาบันการศึกษา หน่วยงานวิจัยต่างๆ นำเสนอผลการติดตาม วิเคราะห์ สังเคราะห์ เรื่องที่เกี่ยวกับการบริหารจัดการประเทศและการปรับปรุงประสิทธิภาพกลไกการพัฒนาทั้งประเด็น ธรรมนูญการ การทุจริตคอร์รัปชันทั้งการคอร์รัปชันขนาดใหญ่และคอร์รัปชันภาคครัวเรือน การบริหารจัดการ ภาครัฐและการกระจายอำนาจ เพื่อรายงานข้อค้นพบและข้อเสนอแนะสู่สาธารณะ เป็นแรงกดดันให้ผู้มีอำนาจ ภาครัฐหันมาพิจารณา ทบทวน แนวนโยบาย มาตรการ และกลไกการทำงานต่างๆ ให้เหมาะสมมากขึ้น

3.2 บริบทภายนอก

3.2.1 การเข้าสู่สังคมผู้สูงอายุของโลก

องค์การสหประชาชาติประเมินสถานการณ์ว่าในช่วงปี 2544-2643 (ค.ศ. 2001-2100) จะเป็นศตวรรษแห่งผู้สูงอายุ หมายถึงการมีประชากรอายุ 60 ปีขึ้นไปมากกว่าร้อยละ 10 ของ ประชากรรวมทั่วโลก โดยประเทศที่พัฒนาแล้วจะใช้ระยะเวลาที่ค่อนข้างยาวนานในการเข้าสู่สังคมผู้สูงอายุ เช่น ญี่ปุ่น อเมริกา ยุโรป ขณะที่กลุ่มประเทศกำลังพัฒนาจะมีระยะเวลาเปลี่ยนแปลงโครงสร้างประชากร ดังกล่าวค่อนข้างสั้นกว่า สะท้อนถึงระยะเวลาในการเตรียมความพร้อมเพื่อรองรับสังคมผู้สูงอายุที่สั้นกว่า ประเทศพัฒนาแล้วค่อนข้างมาก โดยการเป็นสังคมผู้สูงอายุจะส่งผลให้มีการขาดแคลนแรงงานในประเทศ และ มีการเคลื่อนย้ายแรงงานต่างด้าวมากขึ้น นอกจากนี้ มีความต้องการสินค้าและบริการที่เหมาะสมกับผู้สูงอายุ มากขึ้น นับเป็นโอกาสอย่างมากสำหรับประเทศไทยที่จะพัฒนาด้านธุรกิจและลงทุนด้านการค้าและบริการ ด้าน การท่องเที่ยว ที่พักอาศัย การให้บริการสุขภาพในรูปแบบต่างๆ รวมทั้งเป็นโอกาสของแรงงานไทยในการไป ทำงานในประเทศที่พัฒนาแล้ว

3.2.2 การปรับเปลี่ยนด้านเทคโนโลยีและนวัตกรรมที่รวดเร็ว

การปรับเปลี่ยนที่รวดเร็วด้านเทคโนโลยีและนวัตกรรมส่งผลให้เกิดการเปลี่ยนแปลง ในรูปแบบการผลิตและการค้าที่มีการใช้เทคโนโลยีมาช่วยในการเพิ่มประสิทธิภาพการผลิต การพาณิชย์ อิเล็กทรอนิกส์กลายเป็นรูปแบบการค้าที่มีบทบาทมากขึ้น มีการยกระดับกระบวนการผลิตแบบอัตโนมัติ ไปสู่การใช้เทคโนโลยีที่ผสมผสานระหว่าง Information Technology กับ Operational Technology หรือที่ เรียกว่า Internet of Things (เทคโนโลยีอินเทอร์เน็ตที่เชื่อมอุปกรณ์และ เครื่องมือต่างๆ เช่น โทรศัพท์มือถือ รถยนต์ ตู้เย็น โทรทัศน์ และอื่นๆ เข้าไว้ด้วยกัน) เพื่อผลิตสินค้าตามความต้องการของผู้บริโภคบุคคลมาก ยิ่งขึ้น โดยหากภาคการผลิตที่ปรับตัวตามการเปลี่ยนแปลงของเทคโนโลยีไม่ทัน ขาดการลงทุนด้านการวิจัย และพัฒนา และนวัตกรรม จะทำให้ความสามารถในการแข่งขันลดลง

3.2.3 ความเชื่อมโยงกับเศรษฐกิจในระดับภูมิภาคและระดับโลกที่สูงขึ้น

(1) แนวโน้มการพัฒนาเศรษฐกิจของประเทศเพื่อนบ้านมีการพัฒนาระบบ เศรษฐกิจและเขตเศรษฐกิจพิเศษภายในประเทศ ซึ่งจะมีผลต่อทิศทางการวางแผนพัฒนาด้านโครงสร้าง พื้นฐานของประเทศไทย ตลอดจนการปรับเปลี่ยนกฎ ระเบียบ กติกา ด้านการค้าการลงทุนที่มุ่งเน้นให้ ความสำคัญกับเรื่องความโปร่งใสและสิ่งแวดล้อมมากขึ้น

(2) การเปิดเสรีภายใต้ข้อตกลงประชาคมเศรษฐกิจอาเซียนในปี 2558 จะ นำมาซึ่งโอกาสที่สำคัญๆ หลายประการต่อการยกระดับศักยภาพการขยายตัวของเศรษฐกิจไทย ได้แก่ 1) การลดข้อจำกัดในด้านอุปสงค์ในประเทศ 2) โอกาสในการใช้ปัจจัยการผลิตและแรงงานสำหรับการพัฒนา

ภาคเกษตรและอุตสาหกรรมที่ใช้แรงงานและวัตถุดิบเข้มข้นในการเพิ่มขีดความสามารถในการแข่งขันและพัฒนาตนเองไปสู่ระดับการผลิตที่สูงขึ้นทั้งการผลิตในประเทศและการใช้ฐานการผลิตในประเทศเพื่อนบ้าน และ 3) โอกาสในการใช้ความได้เปรียบด้านสถานที่ตั้งและด้านโครงสร้างพื้นฐานและโลจิสติกส์ในการขับเคลื่อนเศรษฐกิจให้เป็นศูนย์กลางทางการบริการและการผลิตภาคอุตสาหกรรมอนาคตในอนุภูมิภาคและในภูมิภาคในระยะต่อไป

(3) **การเปิดเสรีทางการค้ากับประเทศที่พัฒนาแล้ว** จะมีการนำประเด็นด้านมาตรฐานของการค้าและบริการมาเป็นข้อกีดกันทางการค้าซึ่งผู้ประกอบการภายในประเทศโดยเฉพาะวิสาหกิจขนาดกลางและขนาดย่อมต้องปรับตัวเพื่อพัฒนาผลิตรายการและรูปแบบธุรกิจ พัฒนามาตรฐานของอุตสาหกรรม ตลอดจนพัฒนาสินค้าที่เป็นมิตรต่อสิ่งแวดล้อมและมีความรับผิดชอบต่อสังคม/ชุมชนมากขึ้น โดยแรงเหวี่ยงจากกระแสการเปิดเสรีทางการค้าจะก่อให้เกิดการเคลื่อนย้ายเงินทุน แนวโน้มราคาสินค้าเกษตรและสินค้าขั้นปฐม แรงกดดันจากการเพิ่มขึ้นของขีดความสามารถในการแข่งขันของประเทศต่างๆ ในอนุภูมิภาคโดยเฉพาะในการผลิตสินค้าเกษตร สินค้ากึ่งทุนและเทคโนโลยีเข้มข้น รวมทั้งแนวนโยบายและมาตรการการพัฒนาของภาครัฐที่ยังไม่ทั่วถึง ยังมีแนวโน้มที่จะตอกย้ำปัญหาความเหลื่อมล้ำทางด้านรายได้ให้มีความรุนแรงมากขึ้นและเป็นอุปสรรคต่อการสร้างการเติบโตของเศรษฐกิจแบบทั่วถึง (Inclusive Growth) ซึ่งเป็นปัจจัยที่จำเป็นต่อการขยายตัวทางเศรษฐกิจที่ต่อเนื่องและยั่งยืน

(4) **ตลาดเงิน ตลาดทุน และเศรษฐกิจโลกยังมีความเสี่ยงที่จะผันผวนตลอดช่วงแผนฯ 12** เนื่องจาก 1) ผลกระทบจากการปรับทิศทางนโยบายการเงินในสหรัฐอเมริกาในช่วงต้นแผนพัฒนาฯ และแนวโน้มการปรับทิศทางนโยบายการเงินในยุโรปในช่วงกลางถึงปลายแผนพัฒนาฯ และ 2) ปัญหาการสั่งสมหนี้สาธารณะในประเทศสำคัญ ในช่วงหลังวิกฤติเศรษฐกิจโลกที่มีความเสี่ยงจะพัฒนาไปสู่วิกฤติและสร้างผลกระทบต่อเสถียรภาพของระบบเศรษฐกิจและการเงินโลกหากมาตรการปฏิรูปในประเทศสำคัญๆ ของโลกไม่ประสบความสำเร็จอย่างเป็นรูปธรรม

(5) **ความเหลื่อมล้ำของกระแสวัฒนธรรมโลก** ความก้าวหน้าในการติดต่อสื่อสาร การขยายตัวของเครือข่ายทางสังคมออนไลน์ ส่งผลให้มีทั้งโอกาสและความเสี่ยง ต่อวิถีชีวิตทัศนคติ และความเชื่อในสังคม ตลอดจนความสัมพันธ์ระหว่างบุคคล กระบวนการเรียนรู้ และพฤติกรรมการบริโภคของคนในประเทศ

3.2.4 การเปลี่ยนแปลงสภาพภูมิอากาศ

(1) **การเปลี่ยนแปลงสภาพภูมิอากาศ (Climate Change)** จะส่งผลกระทบต่อสถานการณ์ความเสื่อมโทรมของทรัพยากรธรรมชาติและสิ่งแวดล้อมให้มีความรุนแรงมากขึ้น อุณหภูมิของโลกเพิ่มขึ้น ทำให้เกิดความแห้งแล้งเป็นระยะเวลายาวนาน เกิดฝนขาดช่วง และมีฤดูหนาวเปลี่ยนไป ส่งผลกระทบต่อความอุดมสมบูรณ์ของดิน ป่าไม้เกิดความเสื่อมโทรม แหล่งน้ำขาดแคลน ผลผลิตทางการเกษตรลดลง เกิดโรคระบาดในพืชและสัตว์ และอาจเกิดผลกระทบต่อสุขภาพของมนุษย์กรณีที่เกิดโรคระบาดใหม่ เกิดความเสี่ยงต่อการสูญเสียความหลากหลายทางชีวภาพ เช่น ระบบนิเวศป่าไม้ ระบบนิเวศชายฝั่ง พื้นที่ชุ่มน้ำ เกิดการกัดเซาะชายฝั่ง และการสูญเสียแนวปะการัง การสูญเสียความหลากหลายทางชีวภาพดังกล่าวข้างต้น จะส่งผลกระทบต่อความมั่นคงด้านอาหาร สุขภาพ พลังงาน และลดทอนขีดความสามารถในการพึ่งพาตนเองของชุมชน

(2) การเปลี่ยนแปลงของสภาพภูมิอากาศยังส่งผลให้ภัยพิบัติทางธรรมชาติ มีแนวโน้มเกิดบ่อยครั้งขึ้นและมีความรุนแรงมากขึ้น ทั้งอุทกภัย ภัยแล้ง แผ่นดินไหวและดินโคลนถล่ม ส่งผลกระทบต่อภาคการผลิต การพัฒนาอุตสาหกรรม และการพัฒนาเศรษฐกิจโดยรวมของประเทศ รวมทั้งวิถีการดำรงชีวิตของประชาชน นอกจากนี้ ข้อตกลงระหว่างประเทศเกี่ยวกับการเปลี่ยนแปลงสภาพภูมิอากาศจะทวีความเข้มข้นและเป็นแรงกดดันให้ประเทศไทยต้องเตรียมพร้อมรับภาระในการลดการปล่อยก๊าซเรือนกระจก ภายใต้กระแสการแข่งขันทางการค้า

3.2.5 วาระการพัฒนาของโลกภายหลัง ค.ศ. 2015 (Post 2015 Agenda) ประเด็นสำคัญของวาระการพัฒนาโลกภายหลัง ค.ศ. 2015 คือ การจัดทำเป้าหมายการพัฒนาที่ยั่งยืนในกรอบสหประชาชาติ (Sustainable Development Goals–SDGs) ในช่วงเวลา 15 ปี โดยสหประชาชาติให้การรับรองแล้วเมื่อวันที่ 10 กันยายน 2557 ประกอบด้วยเป้าประสงค์ (Goal) จำนวน 17 ข้อ และเป้าหมาย (Target) จำนวน 169 ข้อ ซึ่งจะส่งผลกระทบต่อกรอบแนวทางการพัฒนาประเทศในอนาคต ที่ต้องเน้นจัดความยากจนให้หมดไป ประชาชนมีสุขภาพที่ดี มีระบบการศึกษา มีความเท่าเทียมกันทางเพศ ส่งเสริมการเติบโตทางเศรษฐกิจแบบยั่งยืน มีระบบโครงสร้างพื้นฐานที่รองรับการพัฒนาอุตสาหกรรมที่ยั่งยืน ลดความไม่เท่าเทียมกันทั้งภายในประเทศและระหว่างประเทศ มีรูปแบบการผลิตและการบริโภคแบบยั่งยืน เตรียมความพร้อมในการรับมือการเปลี่ยนแปลงสภาพภูมิอากาศ สงวนรักษาทรัพยากรธรรมชาติและหลากหลายทางชีวภาพ มีการจัดการทรัพยากรทางทะเลอย่างยั่งยืน ส่งเสริมให้สังคมมีความสุข มีความยุติธรรมและส่งเสริมความเป็นหุ้นส่วนเพื่อการพัฒนาในระดับโลกร่วมกัน

4 กรอบวิสัยทัศน์และเป้าหมาย

4.1 กรอบวิสัยทัศน์แผนพัฒนาฯ ฉบับที่ 12

จากสถานะของประเทศและบริบทการเปลี่ยนแปลงต่างๆ ที่ประเทศกำลังประสบอยู่ ทำให้การกำหนดวิสัยทัศน์แผนพัฒนาฯ ฉบับที่ 12 ยังคงมีความต่อเนื่องจากวิสัยทัศน์แผนพัฒนาฯ ฉบับที่ 11 และกรอบหลักการของการวางแผนที่น้อมนำและประยุกต์ใช้หลักปรัชญาของเศรษฐกิจพอเพียง ยึดคนเป็นศูนย์กลางของการพัฒนาอย่างมีส่วนร่วม การพัฒนาที่ยึดหลักสมดุล ยั่งยืน โดยวิสัยทัศน์ของการพัฒนาในแผนพัฒนาฯ ฉบับที่ 12 ต้องให้ความสำคัญกับการกำหนดทิศทางการพัฒนาที่มุ่งสู่การเปลี่ยนผ่านประเทศไทยจากประเทศที่มีรายได้ปานกลางไปสู่ประเทศที่มีรายได้สูง มีความมั่นคง และยั่งยืน สังคมอยู่ร่วมกันอย่างมีความสุข และนำไปสู่การบรรลุวิสัยทัศน์ระยะยาว “มั่นคง มั่งคั่ง ยั่งยืน” ของประเทศ

4.2 การกำหนดตำแหน่งทางยุทธศาสตร์ของประเทศ (Country Strategic Positioning)

เป็นการกำหนดตำแหน่งทางยุทธศาสตร์ของประเทศที่สอดคล้องกับยุทธศาสตร์ชาติที่ สศช. ได้จัดทำขึ้น

ประเทศไทยเป็นประเทศรายได้สูงที่มีการกระจายรายได้อย่างเป็นธรรม เป็นศูนย์กลางด้านการขนส่งและโลจิสติกส์ของภูมิภาคสู่ความเป็นชาติการค้าและบริการ (Trading and Service Nation) เป็นแหล่งผลิตสินค้าเกษตรอินทรีย์และเกษตรปลอดภัย แหล่งอุตสาหกรรมสร้างสรรค์และนวัตกรรมสูงที่เป็นมิตรต่อสิ่งแวดล้อม

4.3 เป้าหมาย

4.3.1 การหลุดพ้นจากกับดักประเทศรายได้ปานกลางสู่รายได้สูง

- (1) เศรษฐกิจขยายตัวเฉลี่ยไม่ต่ำกว่าร้อยละ 5.0
- (2) ผลิตภัณฑ์มวลรวมในประเทศต่อหัว (GDP Per Capita) และรายได้ประชาชาติต่อหัว (GNP Per Capita) ณ สิ้นแผนพัฒนาฯ ฉบับที่ 12 ในปี 2564 เพิ่มขึ้นเป็น 317,051 บาท (9,325 ดอลลาร์ สหรัฐ.) และ 301,199 บาท (8,859 ดอลลาร์ สหรัฐ.) ต่อคนต่อปี
- (3) ผลผลิตภาพการผลิตเพิ่มขึ้นไม่ต่ำกว่าเฉลี่ยร้อยละ 2.5 ต่อปี
- (4) การลงทุนรวมขยายตัวไม่ต่ำกว่าเฉลี่ยร้อยละ 8.0 (การขยายตัวของการลงทุนภาครัฐไม่ต่ำกว่าร้อยละ 10.0 และการลงทุนของภาคเอกชนขยายตัวไม่ต่ำกว่าเฉลี่ยร้อยละ 7.5 ในขณะที่ปริมาณการส่งออกขยายตัวเฉลี่ยไม่ต่ำกว่าร้อยละ 4.0 ต่อปี)

4.3.2 การพัฒนาศักยภาพคนให้สนับสนุนการเจริญเติบโตของประเทศและการสร้างสังคมสูงวัยอย่างมีคุณภาพ

- (1) ประชาชนทุกช่วงวัยมีความมั่นคงทางด้านเศรษฐกิจและสังคม (Socio-Economic Security) และมีคุณภาพชีวิตที่ดีขึ้น
- (2) การศึกษาและการเรียนรู้ได้รับการพัฒนาคุณภาพ
- (3) สถาบันทางสังคมมีความเข้มแข็งเป็นฐานรากที่เอื้อต่อการพัฒนาคน

4.3.3 การลดความเหลื่อมล้ำในสังคม

- (1) การกระจายรายได้มีความเท่าเทียมกันมากขึ้น
- (2) บริการทางสังคมมีคุณภาพและมีการกระจายอย่างทั่วถึง

4.3.4 การสร้างการเจริญเติบโตทางเศรษฐกิจและสังคมที่เป็นมิตรกับสิ่งแวดล้อม

- (1) รักษาความมั่นคงของฐานทรัพยากร สร้างสมดุลระหว่างการอนุรักษ์และการใช้ประโยชน์อย่างยั่งยืนและเป็นธรรม
- (2) ขับเคลื่อนประเทศสู่เศรษฐกิจและสังคมที่เป็นมิตรต่อสิ่งแวดล้อม
- (3) เพิ่มขีดความสามารถในการรับมือภัยพิบัติและการเปลี่ยนแปลงสภาพภูมิอากาศ
- (4) เพิ่มประสิทธิภาพและเสริมสร้างธรรมาภิบาลในการบริหารจัดการทรัพยากรธรรมชาติและสิ่งแวดล้อม
- (5) มีการบริหารจัดการน้ำให้สมดุลระหว่างการอุปสงค์และอุปทานของน้ำ

4.3.5 การบริหารราชการแผ่นดินที่มีประสิทธิภาพ

- (1) การบริหารงานภาครัฐที่โปร่งใส เป็นธรรม มีประสิทธิภาพ และมีส่วนร่วม
- (2) ขจัดการทุจริตคอร์รัปชัน
- (3) มีการกระจายอำนาจที่เหมาะสม

5

แนวทางการพัฒนา

5.1 การยกระดับศักยภาพการแข่งขันและการหลุดพ้นกับดักรายได้ปานกลางสู่รายได้สูง

5.1.1 การส่งเสริมด้านการวิจัยและพัฒนา

พัฒนาสถานะแวดล้อมของการพัฒนาวิทยาศาสตร์ เทคโนโลยี วิจัย และนวัตกรรม ทั้งด้านการลงทุนในการวิจัยและพัฒนา ด้านบุคลากรวิจัย ด้านโครงสร้างพื้นฐาน และด้านการบริหารจัดการ รวมทั้งสนับสนุนและผลักดันให้ผู้ประกอบการมีบทบาทหลักด้านเทคโนโลยีและนวัตกรรม ตลอดจนผลักดันงานวิจัยและพัฒนาให้ใช้ประโยชน์อย่างแท้จริงทั้งเชิงพาณิชย์และสาธารณะโดยให้ความสำคัญคุ้มครองทรัพย์สินทางปัญญา

5.1.2 การพัฒนาผลิตภาพแรงงาน

สร้างความร่วมมือระหว่างภาครัฐและภาคเอกชนในการพัฒนากำลังคนและแรงงานให้มีทักษะความรู้และสมรรถนะที่สอดคล้องกับความต้องการของตลาดและรองรับการเปิดเสรีของประชาคมอาเซียน โดยยกระดับและพัฒนาสมรรถนะแรงงานไทยด้วยเทคโนโลยี เร่งรัดให้แรงงานทั้งระบบมีการเรียนรู้ขั้นพื้นฐานเพื่อสามารถแข่งขันในตลาดแรงงานได้ สนับสนุนให้แรงงานและปัจจัยการผลิตมีความยืดหยุ่นในการเคลื่อนย้ายระหว่างสาขาการผลิตและระหว่างพื้นที่การผลิต เพื่อให้แรงงานสามารถเคลื่อนย้ายไปสู่สาขาการผลิตที่มีผลิตภาพการผลิตสูงสุด และสนับสนุนให้ผู้ประกอบการในภาคอุตสาหกรรมและบริการจัดทำกรอบคุณวุฒิวิชาชีพและมาตรฐานฝีมือแรงงานให้เป็นมาตรฐานที่เชื่อมโยงกันเพื่อยกระดับทักษะของแรงงานไทย

5.1.3 การส่งเสริมผู้ประกอบการที่เข้มแข็งและพาณิชย์ดิจิทัล

พัฒนาขีดความสามารถของผู้ประกอบการให้มีความยืดหยุ่น สามารถปรับตัวและดำเนินธุรกิจท่ามกลางการดำเนินนโยบายและมาตรการการกีดกันทางการค้าในรูปแบบต่างๆ เพิ่มสัดส่วนความเป็นเจ้าของของคนไทยและสนับสนุนให้มีการขยายตลาดที่มีแบรนด์สินค้าและช่องทางการตลาดที่เป็นของตนเองมากขึ้น ตลอดจนพัฒนาต่อยอดอุตสาหกรรมและบริการเพื่อเข้าสู่การเป็นศูนย์กลางการผลิต บริการและอุตสาหกรรมดิจิทัล

5.1.4 การลงทุนโครงสร้างพื้นฐาน

เร่งลงทุนและพัฒนาโครงสร้างพื้นฐานด้านการคมนาคมขนส่งเพื่อเชื่อมโยงพื้นที่เศรษฐกิจในประเทศและต่างประเทศ ทั้งการพัฒนาและปรับปรุงโครงข่ายรถไฟให้เป็นโครงข่ายหลักในการเดินทางและขนส่งของประเทศ พัฒนาโครงข่ายระบบขนส่งสาธารณะและโครงข่ายทางหลวงพิเศษระหว่างเมือง ขยายขีดความสามารถของท่าอากาศยานหลักของประเทศ พัฒนาท่าเรือที่มีศักยภาพให้เป็นท่าเรืออิเล็กทรอนิกส์เต็มรูปแบบ รวมทั้งพัฒนาและปรับปรุงระบบโทรคมนาคมของประเทศ ตลอดจนสนับสนุนการพัฒนาด้านอุตสาหกรรมที่เกิดจากลงทุนด้านโครงสร้างพื้นฐาน เช่น อุตสาหกรรมซ่อมบำรุงและผลิตชิ้นส่วนอากาศยาน และอุตสาหกรรมระบบราง เป็นต้น เพื่อสร้างโอกาสทางเศรษฐกิจให้กับประเทศในการเป็นฐานการผลิตในภูมิภาคอาเซียน

5.1.5 การปรับโครงสร้างการผลิต

ปรับโครงสร้างการผลิตภาคเกษตร โดยการปรับเปลี่ยนจากการผลิตสินค้าเกษตรขั้นปฐมเป็นสินค้าเกษตรแปรรูปที่มีมูลค่าสูงมีคุณภาพและมาตรฐานสากล สามารถสร้างความเชื่อมโยงทางด้านวัตถุดิบกับประเทศเพื่อนบ้านและลดระดับการผลิตสินค้าขั้นปฐมที่สูญเสียขีดความสามารถในการแข่งขันลง

สู่ระดับที่จำเป็นสำหรับการสร้างความมั่นคงทางด้านอาหารและพลังงาน จัดระบบการผลิตให้สอดคล้องกับ ศักยภาพพื้นที่และความต้องการของตลาดตั้งแต่ต้นน้ำถึงปลายน้ำทั้งด้านกายภาพและเศรษฐกิจ รวมทั้ง ส่งเสริมการรวมกลุ่มทางการเกษตรจากกิจการเจ้าของคนเดียวเป็นการประกอบการในลักษณะสหกรณ์ ห้าง หุ้นส่วน และบริษัทเพื่อให้เกิดการประหยัดจากขนาด พิจารณาพันธุ์พืชที่เหมาะสมกับศักยภาพของพื้นที่และ แหล่งน้ำ ใช้เทคโนโลยีการผลิตในระดับที่เหมาะสม ใช้กลไกตลาดในการป้องกันความเสี่ยง ตลอดจนส่งเสริม และเร่งขยายผลแนวความคิดการทำการเกษตรตามหลักปรัชญาของเศรษฐกิจพอเพียง และระบบเกษตรกรรมยั่งยืน

ปรับโครงสร้างการผลิตภาคบริการโดยเร่งพัฒนาระบบคมนาคมขนส่งให้เกิดความ เชื่อมโยงกันเป็นโครงข่ายทั้งทางบก ทางน้ำ และทางอากาศ เร่งพัฒนาท่าเทียบเรือขนาดใหญ่เพื่อรองรับการ เติบโตของการท่องเที่ยวทางทะเล ปรับปรุงแก้ไขกฎหมายที่เกี่ยวข้องกับการท่องเที่ยวให้ครอบคลุมและ ทันสมัยทั้งการควบคุมกิจกรรมต่างๆ เกี่ยวกับการท่องเที่ยวและส่งเสริมการท่องเที่ยว และกำหนดและจัดทำ กฎหมายเพื่อยกระดับมาตรฐานการท่องเที่ยวของไทยสู่สากลและรองรับการพัฒนาการท่องเที่ยวให้สามารถ แข่งขันได้ในระดับนานาชาติ รวมทั้งส่งเสริมการพัฒนาเชิงพื้นที่ในลักษณะกลุ่มคลัสเตอร์ท่องเที่ยว โดย สนับสนุนการพัฒนาด้านการท่องเที่ยวของพื้นที่ที่มีความเชื่อมโยงทั้งทางกายภาพ วิถีชีวิต/วัฒนธรรมท้องถิ่น และกิจกรรมการท่องเที่ยว ตลอดจนส่งเสริมการสร้างเชื่อมโยงด้านการท่องเที่ยวในภูมิภาคอาเซียน ทั้ง ประเทศที่มีพรมแดนติดกันและประเทศที่มีโครงข่ายคมนาคมขนส่งเชื่อมโยงกันเพื่อให้เกิดการพัฒนาแบบองค์ รวมทั้งระบบ

พัฒนาต่อยอดอุตสาหกรรมอนาคตเพื่อเป็นแหล่งการถ่ายทอดเทคโนโลยี เชื่อมโยง การผลิตกับอุตสาหกรรมที่เป็นฐานรายได้ประเทศ และเป็นกลไกการขับเคลื่อนเศรษฐกิจไทยให้เข้าสู่การเป็น ศูนย์กลางการผลิตและบริการทั้งในระดับอนุภูมิภาคและในภูมิภาคอาเซียน

พัฒนาโครงสร้างพื้นฐานที่สนับสนุนการขยายตัวด้านการค้าการลงทุน เช่น โลจิสติกส์ และพลังงาน รวมทั้งปัจจัยสนับสนุนการลงทุนอื่นๆ เช่น ลดอุปสรรคการเคลื่อนย้ายเงินทุนระหว่างประเทศ เป็นต้น ส่งเสริมการนำเทคโนโลยีและนวัตกรรมมาประยุกต์ใช้ทั้งภาคการผลิต การตลาด การบริหารจัดการ การเงิน และโลจิสติกส์ เชื่อมโยงเศรษฐกิจดิจิทัล ในการอำนวยความสะดวกทางการค้าการลงทุนด้วยระบบ อิเล็กทรอนิกส์ และสนับสนุนการลงทุนเพื่อสร้างเศรษฐกิจและสังคมแห่งปัญญาและการเรียนรู้ มุ่งเน้นการ พัฒนาธุรกิจเชิงสร้างสรรค์ การลงทุนที่ใช้เทคโนโลยีขั้นสูงและเป็นมิตรกับสิ่งแวดล้อม การประหยัดพลังงาน และการใช้พลังงานทดแทน การลงทุนด้านการวิจัยและพัฒนาเชิงพาณิชย์ การจัดตั้งสำนักงานใหญ่ข้าม ประเทศ บริษัทการค้าระหว่างประเทศ รวมทั้งการให้ความสำคัญเรื่องความรับผิดชอบต่อสังคมและการตอบแทนสู่ สังคมขององค์กร และกิจการเพื่อสังคม

5.2 การพัฒนาศักยภาพคนตามช่วงวัยและการปฏิรูประบบเพื่อสร้างสังคมสูงวัยอย่างมีคุณภาพ

5.2.1 การพัฒนาศักยภาพคนในทุกช่วงวัยให้สนับสนุนการเจริญเติบโตของประเทศ โดย **ช่วงวัยเด็ก** ตั้งแต่แรกเกิดให้มีพัฒนาการที่สมวัยในทุกด้าน **วัยเรียน** **วัยรุ่น** ให้มีทักษะการเรียนรู้ ทักษะชีวิต สามารถอยู่ร่วมกับผู้อื่นภายใต้บริบทสังคมที่เป็นพหุวัฒนธรรม **วัยแรงงาน** ให้มีการพัฒนาระดับสมรรถนะ ฝีมือแรงงานเพื่อสร้างผลิตภาพเพิ่มให้กับประเทศ **วัยผู้สูงอายุ** ให้มีการทำงานที่เหมาะสมตามศักยภาพและ ประสบการณ์ มีรายได้ในการดำรงชีวิต มีการสร้างเสริมและฟื้นฟูสุขภาพเพื่อป้องกันหรือชะลอความทุพพลภาพ และโรคเรื้อรังต่างๆ ที่จะก่อให้เกิดภาระแก่ปัจเจกบุคคล ครอบครัว และระบบบริการสุขภาพ

5.2.2 การยกระดับคุณภาพการศึกษาและการเรียนรู้ให้มีคุณภาพ เท่าเทียมและทั่วถึง โดย

(1) ปฏิรูประบบบริหารจัดการทางการศึกษา โดยปรับระบบบริหารจัดการการศึกษาใหม่เพื่อสร้างความรับผิดชอบ ต่อผลลัพธ์ (Accountability) (2) ปฏิรูประบบการคลังด้านการศึกษา เพื่อเพิ่มคุณภาพและประสิทธิภาพการจัดการ การศึกษาโดยการจัดสรรงบประมาณตรงสู่ผู้เรียน ส่งเสริมการมีส่วนร่วมจากภาคเอกชนในการจัดการศึกษา (3) พัฒนาคุณภาพครูทั้งระบบ ตั้งแต่กระบวนการผลิต สรรหา และการคัดเลือกให้ได้คนดีคนเก่ง รวมทั้งระบบการ ประเมินและรับรองคุณภาพที่เน้นผลลัพธ์จากตัวผู้เรียน และ (4) ปฏิรูประบบการเรียนรู้ โดยมุ่งจัดการเรียนรู้เพื่อ สร้างสมรรถนะกำลังคนทั้งระบบการศึกษาตั้งแต่ระดับปฐมศึกษาจนถึงการเรียนรู้ตลอดชีวิต พัฒนาสื่อเพื่อการ เรียนรู้ ปรับหลักสูตรและผลิตกำลังคนให้สอดคล้องกับการเปลี่ยนแปลงและความต้องการของตลาด การวิจัยและ การใช้เทคโนโลยีและสื่อเพื่อการเรียนรู้

5.2.3 การพัฒนาด้านสุขภาพ โดยส่งเสริมการพัฒนาเทคโนโลยีและนวัตกรรมทาง การแพทย์เพื่อรองรับการเป็นสังคมผู้สูงอายุทั้งในด้านผลิตภัณฑ์สุขภาพและที่อยู่อาศัยสำหรับผู้สูงอายุ ยกระดับการบริหารจัดการระบบสุขภาพเพื่อลดความเหลื่อมล้ำและสร้างความยั่งยืนในระยะยาว โดยพัฒนา ระบบข้อมูลสารสนเทศเพื่อการบริหารทรัพยากรด้านสาธารณสุข บูรณาการระบบหลักประกันสุขภาพภาครัฐ ให้เกิดความเป็นเอกภาพในการบริหารจัดการและการใช้ทรัพยากร และส่งเสริมการอภิบาลระบบสุขภาพใน รูปแบบเครือข่ายที่มีการใช้ทรัพยากรร่วมกัน พัฒนาศักยภาพของประเทศไทยสู่การเป็นศูนย์กลางสุขภาพ นานาชาติทั้งในด้านศูนย์กลางบริการสุขภาพ (Medical Service Hub) ศูนย์กลางบริการเพื่อส่งเสริมสุขภาพ (Wellness Hub) ศูนย์กลางยาและผลิตภัณฑ์เพื่อสุขภาพ (Product Hub) และศูนย์กลางบริการวิชาการและ งานวิจัย (Academic Hub) เพื่อนำรายได้กลับมาใช้ยกระดับคุณภาพบริการสาธารณสุขภายในประเทศ รวมทั้งส่งเสริมให้ความสำคัญกับมิติสุขภาพในทุกนโยบายสาธารณะ (Health in All Policies) เพื่อให้การ ขับเคลื่อนนโยบายของทุกภาคส่วนตระหนักถึงผลกระทบของนโยบายสาธารณะที่มีต่อสุขภาพของประชาชน

5.2.4 การสร้างสภาพแวดล้อมและนวัตกรรมที่เอื้อต่อการดำรงชีพในสังคมสูงวัย โดย การปรับปรุงสภาพแวดล้อมและความจำเป็นทางกายภาพให้เหมาะกับวัย และการพัฒนาระบบการดูแลผู้สูงอายุ ในรูปแบบที่หลากหลายทั้งในด้านการจัดบริการสุขภาพและสวัสดิการสังคมอย่างบูรณาการ โดยการมีส่วนร่วม ของทุกภาคส่วนอย่างต่อเนื่อง รวมทั้งพัฒนาชุมชนที่มีศักยภาพและความพร้อมให้เป็นต้นแบบของการดูแล ผู้สูงอายุเพื่อขยายผลไปสู่ชุมชนอื่น ตลอดจนการพัฒนานวัตกรรมในการใช้ชีวิตประจำวันสำหรับผู้สูงอายุ

5.3 การลดความเหลื่อมล้ำทางสังคม

5.3.1 การยกระดับรายได้และสร้างโอกาสในการประกอบอาชีพ มุ่งเน้นการเพิ่มผลิตภาพ แรงงาน โดยสนับสนุนให้แรงงานมีโอกาสเข้าถึงการเรียนรู้และพัฒนาทักษะฝีมือแรงงานอย่างมีมาตรฐาน ปรับ โครสร้างค่าจ้างแรงงานให้ชัดเจนและสะท้อนทักษะฝีมือแรงงานอย่างแท้จริง เร่งผลักดันให้การใช้ระบบ มาตรฐานคุณวุฒิวิชาชีพและมาตรฐานฝีมือแรงงานในทางปฏิบัติอย่างเป็นรูปธรรม นอกจากนี้ เพิ่มผลิตภาพ ทางการผลิตของเกษตรกรรายย่อย โดยสนับสนุนการวิจัยและพัฒนาและการผลิตทางการเกษตรที่สอดคล้อง กับพื้นที่ สร้างหลักประกันรายได้แทนการอุดหนุนด้านราคาสินค้าเกษตร ลดต้นทุนทางการเกษตรโดย สนับสนุนปัจจัยการผลิต

5.3.2 การจัดบริการทางสังคมให้ทุกคนตามสิทธิขั้นพื้นฐาน และเน้นการสร้างภูมิคุ้มกัน ระดับปัจเจก โดย (1) พัฒนาระบบบริการสาธารณสุขให้มีคุณภาพและมีช่องทางการเข้าถึงอย่างหลากหลาย โดยเฉพาะระบบบริการสาธารณสุขและการศึกษาขั้นพื้นฐาน สวัสดิการสังคม และกระบวนการยุติธรรม (2) สนับสนุนการจัดหาที่อยู่อาศัยของผู้มีรายได้น้อยและการเข้าถึงระบบสาธารณสุขปฐมภูมิ กำหนดเป็นนโยบายที่อยู่

อาศัยแห่งชาติและเมืองนำอยู่ พัฒนาโครงการที่อยู่อาศัยแก้ปัญหาชุมชนแออัดในเมืองโดยดำเนินการร่วมกับภาคธุรกิจเอกชน และ (3) การจัดรูปแบบสวัสดิการพื้นฐานที่จำเป็นและเหมาะสมตามกลุ่มเป้าหมาย (Customized Welfare) ที่คำนึงถึงฐานะทางเศรษฐกิจและสังคมที่แตกต่างกัน โดยมีแนวทางการรับภาระค่าใช้จ่ายร่วมกัน (Cost Sharing)

5.3.3 การสร้างความเสมอภาคในการเข้าถึงทรัพยากร โดยปฏิรูปที่ดินเพื่อการเกษตร สนับสนุนให้เกษตรกรรายย่อยที่ไร้ที่ดินทำกินและยากจนได้มีที่ดินเป็นของตนเองหรือมีสิทธิทำกินในที่ดิน ปฏิรูประบบการบริหารจัดการน้ำอย่างเป็นระบบและเข้าถึงพื้นที่เป้าหมายได้อย่างแท้จริงด้วยการผลักดัน พรบ.ทรัพยากรน้ำ พ.ศ. และบูรณาการแผนงานและงบประมาณร่วมกันของหน่วยงาน และสร้างกระบวนการมีส่วนร่วม รวมทั้งปรับโครงสร้างภาษีที่เป็นธรรม เช่น ภาษีที่ดินและสิ่งปลูกสร้าง ภาษีมรดก และ ภาษีสิ่งแวดล้อม เป็นต้น

5.3.4 การเข้าถึงกระบวนการยุติธรรมอย่างเสมอภาค การคุ้มครองสิทธิขั้นพื้นฐาน และการเข้าถึงกระบวนการยุติธรรมอย่างเท่าเทียมโดยการเสริมศักยภาพและความเข้มแข็งด้านกฎหมายให้แก่ประชาชน รวมทั้งการปรับปรุงและบังคับใช้กฎหมายเพื่อลดปัญหาความเหลื่อมล้ำ เช่น กฎหมายป่าชุมชน กฎหมายภาษีมรดก กฎหมายที่ดิน เป็นต้น

5.4 การรองรับการเชื่อมโยงภูมิภาคและความเป็นเมือง

5.4.1 การลงทุนด้านโครงสร้างพื้นฐานและสิ่งอำนวยความสะดวกของเมือง

เตรียมความพร้อมรองรับความเป็นเมือง ทั้งด้านการบริหารจัดการด้านผังเมือง ด้านสาธารณสุขภาค สาธารณูปการ ระบบคมนาคมขนส่ง ระบบบริหารจัดการสิ่งแวดล้อม ระบบการศึกษาและระบบสาธารณสุขที่ได้มาตรฐาน มีคุณภาพ และเพียงพอต่อความต้องการของคนในเมือง รวมทั้งเสริมสร้างความสามารถในการบริหารจัดการเมืองตามระดับการพัฒนา

5.4.2 การพัฒนาด้านการขนส่งและโลจิสติกส์เชื่อมโยงกับเพื่อนบ้าน

ส่งเสริมและเร่งรัดการพัฒนากระบวนการบริหารจัดการโลจิสติกส์ของประเทศเพื่อเพิ่มความสามารถในการแข่งขันของประเทศทั้งด้านการค้า การลงทุน และการบริการ โดยคำนึงถึงการเป็นมิตรต่อสิ่งแวดล้อม (Green Logistics) สนับสนุนให้เกิดความร่วมมือในห่วงโซ่อุปทาน และปรับปรุงกฎหมาย กฎระเบียบ รวมทั้งปรับลดกระบวนการด้านอำนวยความสะดวกทางการค้า ขนส่ง และโลจิสติกส์ให้มีความสะดวกและมีประสิทธิภาพต่อภาคธุรกิจอย่างแท้จริง

5.4.3 การส่งเสริมการลงทุน การค้าชายแดน และการจัดตั้งเขตพัฒนาเศรษฐกิจพิเศษ

ให้ความสำคัญกับนโยบายส่งเสริมการลงทุนและการค้าชายแดนเพื่อดึงดูดให้นักลงทุนในภูมิภาคเข้ามาลงทุนในไทยและประเทศเพื่อนบ้าน รวมทั้งส่งเสริมการจัดตั้งเขตพัฒนาเศรษฐกิจพิเศษในพื้นที่ชายแดนโดยให้ความสำคัญกับการลงทุนโครงสร้างพื้นฐาน การส่งเสริมการลงทุนและสิทธิประโยชน์ การบริหารจัดการแรงงานต่างด้าว และการให้บริการจุดเดียวเบ็ดเสร็จ เพื่อช่วยอำนวยความสะดวกด้านการค้าชายแดนและการผ่านแดนระหว่างไทยกับประเทศในภูมิภาคมากขึ้น

5.5 การสร้างความเจริญเติบโตทางเศรษฐกิจและสังคมอย่างเป็นมิตรกับสิ่งแวดล้อม

5.5.1 การรักษาทุนทางธรรมชาติเพื่อการเติบโตสีเขียว ใช้ประโยชน์จากทุนธรรมชาติ โดยคำนึงถึงขีดจำกัดและศักยภาพในการฟื้นตัว ปกป้องรักษาทรัพยากรป่าไม้ โดยสนธิกำลังของทุกภาคส่วน นำระบบสารสนเทศมาใช้ในการบริหารจัดการ บังคับใช้กฎหมายอย่างมีประสิทธิภาพและเป็นธรรม เพิ่มพื้นที่

ป่าไม้โดยส่งเสริมการปลูกไม้มีค่าทางเศรษฐกิจระยะยาว อนุรักษ์และใช้ประโยชน์ความหลากหลายทางชีวภาพอย่างยั่งยืนและแบ่งปันผลประโยชน์อย่างเป็นธรรม รวมทั้งผลักดันแนวทางการประเมินมูลค่าของระบบนิเวศ และการสร้างรายได้จากการอนุรักษ์ จัดสรรที่ดินให้แก่ผู้ยากไร้ กระจายการถือครองที่ดิน จัดทำฐานข้อมูลที่ดิน เพื่อการบริหารจัดการอย่างเป็นระบบ การจัดเก็บภาษีที่ดินในอัตราก้าวหน้า กำหนดเขตการถือครองที่ดินที่เหมาะสม และกำหนดมาตรการป้องกันการถือครองที่ดินของคนต่างชาติ บริหารจัดการน้ำเพื่อให้เกิดความยั่งยืน บูรณาการระหว่างหน่วยงานอย่างเป็นระบบ สร้างศูนย์ข้อมูลทรัพยากรน้ำ จัดตั้งองค์กรบริหารจัดการน้ำในระดับพื้นที่ เช่น คณะกรรมการลุ่มน้ำ และองค์กรผู้ใช้น้ำ คุ้มครองทรัพยากรทางทะเลและชายฝั่ง ลดความขัดแย้งเชิงนโยบายระหว่างการพัฒนาโครงสร้างพื้นฐาน การท่องเที่ยว การประมง และวิถีชีวิตของชุมชน บริหารจัดการแร่โดยกำหนดปริมาณที่เหมาะสมในการนำแร่มาใช้ประโยชน์ คำนึงถึงความจำเป็นและมูลค่าในอนาคต บังคับใช้มาตรการควบคุมผลกระทบจากการทำเหมืองแร่ที่ก่อมลพิษต่อสภาพแวดล้อมและสุขภาพอนามัยของประชาชน

5.5.2 การส่งเสริมการบริโภคที่เป็นมิตรกับสิ่งแวดล้อม สร้างระบบหมุนเวียนวัสดุที่ใช้แล้ว ที่มีประสิทธิภาพ ขับเคลื่อนสู่ Zero Waste Society ผ่านมาตรการต่างๆ เช่น การปฏิรูประบบภาษีและค่าธรรมเนียมเพื่อสิ่งแวดล้อม การศึกษาเพื่อสิ่งแวดล้อม มาตรฐานและฉลากสินค้า เป็นต้น

5.5.3 การส่งเสริมการผลิต การลงทุน และการสร้างงานสีเขียว เพื่อยกระดับประเทศสู่เศรษฐกิจและสังคมที่เป็นมิตรกับสิ่งแวดล้อม พัฒนากลยุทธ์อุตสาหกรรมสีเขียว ส่งเสริมผู้ประกอบการที่สามารถปรับระบบห่วงโซ่อุปทานหรือห่วงโซ่คุณค่าที่เป็นมิตรกับสิ่งแวดล้อม (Green Supply Chain /Green Value Chain) ส่งเสริมการทำการเกษตรกรรมยั่งยืน รวมทั้งส่งเสริมภาคบริการที่มีผลกระทบต่อสิ่งแวดล้อมน้อย เพื่อให้ประเทศไทยมีศักยภาพให้มีบทบาทมากขึ้นในการขับเคลื่อนเศรษฐกิจ

5.5.4 การจัดการมลพิษและรักษาคุณภาพสิ่งแวดล้อม ด้วยการเร่งรัดการควบคุมมลพิษทั้งทางอากาศ ชยะ น้ำเสีย และของเสียอันตราย ที่เกิดจากการผลิตและบริโภค เพื่อสร้างคุณภาพสิ่งแวดล้อมที่ดีให้กับประชาชน เร่งรัดแก้ไขปัญหาการจัดการขยะเป็นลำดับแรก โดยส่งเสริมให้เกิดกลไกการคัดแยกขยะเพื่อนำกลับมาใช้ใหม่ให้มากที่สุด เร่งกำจัดขยะมูลฝอยตกค้างสะสมในสถานที่กำจัดในพื้นที่วิกฤต สร้างรูปแบบการจัดการขยะมูลฝอยและของเสียอันตรายที่เหมาะสม เน้นการแปรรูปเป็นพลังงาน สร้างวินัยของคนในชาติ มุ่งสู่การจัดการที่ยั่งยืน โดยให้ความรู้แก่ประชาชน และการบังคับใช้กฎหมาย

5.5.5 การพัฒนาความร่วมมือด้านสิ่งแวดล้อมระหว่างประเทศ ผลักดันการจัดทำแผนแม่บทการบริหารจัดการทรัพยากรธรรมชาติและสิ่งแวดล้อมของอาเซียน หาแนวทางความร่วมมือกับอาเซียน และอนุภูมิภาคลุ่มน้ำโขงในประเด็นการขนส่งข้ามพรมแดน การเคลื่อนย้ายแรงงาน การบริหารจัดการพลังงาน และการบริหารจัดการทรัพยากรธรรมชาติ

5.5.6 การเพิ่มขีดความสามารถในการปรับตัวเพื่อรองรับการเปลี่ยนแปลงสภาพภูมิอากาศและการบริหารจัดการเพื่อลดความเสี่ยงด้านภัยพิบัติ เพิ่มขีดความสามารถในการรับมือและปรับตัวต่อการเปลี่ยนแปลงสภาพภูมิอากาศ เพิ่มศักยภาพในการลดการปล่อยก๊าซเรือนกระจกให้กับทุกภาคส่วน ส่งเสริมการวิจัยและพัฒนาทางวิทยาศาสตร์ เทคโนโลยี และนวัตกรรมเพื่อลดผลกระทบและปรับตัวต่อการเปลี่ยนแปลงสภาพภูมิอากาศ พัฒนาระบบฐานข้อมูลและระบบการเตือนภัย ตลอดจนส่งเสริมความร่วมมือระหว่างประเทศด้านการเปลี่ยนแปลงสภาพภูมิอากาศและภัยพิบัติทางธรรมชาติ ให้ความสำคัญกับการป้องกันน้ำท่วม วางแผนป้องกันเมืองและพื้นที่ชายฝั่ง พัฒนาเมืองที่สามารถปรับตัวและยืดหยุ่นต่อการ

เปลี่ยนแปลงสภาพภูมิอากาศ (Climate Resilience City) การให้บริการของระบบนิเวศ ส่งเสริมการลงทุนของภาคเอกชนในการรับมือภัยพิบัติโดยสร้างแนวป้องกันตามธรรมชาติ และการจัดทำแผนธุรกิจต่อเนื่อง รวมทั้งการพัฒนากระบวนการจัดการภัยพิบัติให้มีประสิทธิภาพพร้อมรองรับแนวโน้มการเกิดภัยพิบัติที่รุนแรงในอนาคต

5.6 การบริหารราชการแผ่นดินที่มีประสิทธิภาพ

5.6.1 การสร้างความโปร่งใสในทุกขั้นตอนของการปฏิบัติราชการ โดยให้มีช่องทางให้ทุกภาคส่วนสามารถเข้าถึง เข้าตรวจสอบข้อมูลของภาคราชการและร้องเรียนได้ เช่น ข้อมูลการประกวดราคา จัดซื้อ จัดจ้างโครงการของทางราชการ ข้อมูลการประมูลโครงการ ผู้ชนะการประมูลและราคาปิดประมูล ข้อมูลความก้าวหน้าตามกระบวนการยุติธรรม เช่น คดีที่ไม่ดำเนินการตามหลักธรรมาภิบาล คดีทุจริตคอร์รัปชันและคดีที่ประชาชนให้ความสนใจในแต่ละยุคสมัย ฯลฯ

5.6.2 การพัฒนาบุคลากรภาครัฐให้มีความเป็นมืออาชีพและเพียงพอต่อการขับเคลื่อนภารกิจภาครัฐร่วมกับภาคเอกชนและภาคประชาสังคมที่เปลี่ยนแปลงไป เพื่อให้ระบบราชการเล็กกระทัดรัดแต่มีความคล่องตัวและมีประสิทธิภาพสูง

5.6.3 การสร้างรูปแบบการพัฒนา อปท. ให้เหมาะสม สามารถรับมือการเปลี่ยนแปลงทางด้านเศรษฐกิจ สังคมและสิ่งแวดล้อม รวมทั้งเป็นแกนหลักในการประสานเครือข่ายและเชื่อมโยงภาคส่วนต่างๆ ในระดับพื้นที่ได้อย่างมีประสิทธิภาพ

5.6.4 การสร้างระบบตรวจสอบ ติดตามและประเมินผลที่มีประสิทธิภาพ สร้างผลงานที่มีคุณภาพ รวดเร็วและน่าเชื่อถือ สามารถเป็นเครื่องมือให้กับคณะรัฐมนตรีประกอบการตัดสินใจในเชิงนโยบายได้ โดยเฉพาะอย่างยิ่งการติดตาม ประเมินผลโครงการใหญ่ๆ ที่มีการใช้จ่ายงบประมาณเป็นจำนวนมาก และเป็นโครงการที่มีผลกระทบในวงกว้าง



ภาคผนวก

ข้อมูลด้านเศรษฐกิจ

• ข้อมูลตาราง

ตารางที่ 1 : แหล่งที่มาของการขยายตัวทางเศรษฐกิจและผลิตภาพการผลิตโดยรวมของไทย

| | แผน 5 (พ.ศ.2525- 2529) | แผน 6 (พ.ศ.2530- 2534) | แผน 7 (พ.ศ.2535- 2539) | แผน 8 (พ.ศ.2540- 2544) | แผน 9 (พ.ศ.2545- 2549) | แผน 10 (พ.ศ.2550- 2554) | แผน 11 ช่วง 2 ปี แรก (2555-2556) |
|------------------------------|------------------------------|------------------------------|------------------------------|------------------------------|------------------------------|-------------------------------|--|
| อัตราการขยายตัว GDP (%) | 5.37 | 10.95 | 8.09 | -0.10 | 5.71 | 2.62 | 4.70 |
| แหล่งที่มาของการขยายตัว | | | | | | | |
| - ปัจจัยแรงงาน | 0.74 | 0.86 | 0.37 | 0.26 | 0.71 | 0.49 | 0.36 |
| - ปัจจัยที่ดิน | 0.02 | 0.01 | 0.01 | 0.01 | 0.02 | 0.01 | 0.00 |
| - ปัจจัยทุน | 4.72 | 7.69 | 7.74 | 1.37 | 1.65 | 1.90 | 2.28 |
| - ผลิตภาพการผลิตโดยรวม (TFP) | -0.10 | 2.38 | -0.03 | -1.74 | 3.32 | 0.23 | 2.05 |

ที่มา : สศช.

ตารางที่ 2 : การเปลี่ยนแปลงของจำนวนประชากรและวัยแรงงานของไทย

| | แผน 10 (พ.ศ.2550-2554) | แผน 11 (พ.ศ.2555-2559) | แผน 12 (พ.ศ. 2560-2564) | แผน 13 (พ.ศ.2565-2569) |
|-----------------------|---------------------------|---------------------------|----------------------------|---------------------------|
| ประชากรทั้งหมด (%YoY) | 0.55 | 0.37 | 0.23 | 0.08 |
| วัยแรงงาน (%YoY) | 0.28 | 0.02 | -0.40 | -0.81 |

ที่มา : สศช.

ตารางที่ 3 : การขยายตัวของเศรษฐกิจโลกและประเทศต่างๆ ที่สำคัญของโลก

| (%YoY) | 2546-2550 | 2551-2553 | 2554-2558 |
|---|-----------|-----------|-----------|
| เศรษฐกิจโลก | 5.1 | 2.8 | 3.6 |
| ประเทศพัฒนาแล้ว (Advanced economies) | 2.8 | -0.1 | 1.7 |
| - สหรัฐฯ | 2.9 | -0.2 | 2.3 |
| - สหภาพยุโรป | 2.2 | -0.7 | 0.5 |
| - ญี่ปุ่น | 1.8 | -0.6 | 0.8 |
| ประเทศเกิดใหม่และกำลังพัฒนา (Emerging Market and Developing) | 7.7 | 5.4 | 5.0 |
| - จีน | 11.7 | 9.8 | 7.8 |
| - อาเซียน-5 | 5.7 | 4.9 | 5.1 |

ที่มา : IMF

ตารางที่ 4 : อัตราการขยายตัวของมูลค่าเพิ่มภาคอุตสาหกรรม

| สาขา | แผนฯ 9 | แผนฯ 10 | แผนฯ 11 |
|---------------|--------|---------|---------|
| ภาคเกษตรกรรม | 2.86% | 2.06% | 1.85% |
| ภาคอุตสาหกรรม | 7.30% | 2.46% | 4.35% |
| ภาคบริการ | 5.40% | 3.24% | 6.22% |

ที่มา : สศช.

ตารางที่ 5 : มูลค่า GDP ภาคบริการประเทศไทย พ.ศ. 2550 - 2557

| สาขา | 2550 | 2551 | 2552 | 2553 | 2554 | 2555 | 2556 | 2557 |
|--|-----------|-----------|-----------|-----------|-----------|-----------|-----------|-----------|
| การไฟฟ้า ก๊าซ และการ ประปา | 248,852 | 263,998 | 280,440 | 296,568 | 303,287 | 326,942 | 353,767 | 371,368 |
| การก่อสร้าง | 263,388 | 266,943 | 271,257 | 302,791 | 306,622 | 338,360 | 345,955 | 335,819 |
| การขายส่ง การขายปลีก การ ซ่อมแซม ยานยนต์ จักรยานยนต์ ของใช้ส่วนบุคคล และของใช้ในครัวเรือน | 1,311,135 | 1,388,318 | 1,429,985 | 1,568,569 | 1,628,794 | 1,779,692 | 1,813,321 | 1,811,757 |
| โรงแรมและภัตตาคาร | 277,778 | 298,874 | 285,443 | 311,910 | 349,523 | 413,838 | 477,212 | 488,769 |
| การขนส่ง สถานที่เก็บสินค้า และการคมนาคม | 714,122 | 728,053 | 729,666 | 766,599 | 789,570 | 859,811 | 899,475 | 928,336 |
| ตัวกลางทางการเงิน | 493,043 | 523,647 | 554,003 | 580,687 | 644,852 | 731,948 | 845,227 | 926,493 |
| บริการด้านอสังหาริมทรัพย์ การให้เช่า และการบริการทาง ธุรกิจ | 642,703 | 667,114 | 627,852 | 688,097 | 741,399 | 841,578 | 888,118 | 902,150 |
| การบริหารราชการและการ ป้องกันประเทศ รวมทั้งการ ประกันสังคมภาคบังคับ | 530,042 | 577,397 | 607,074 | 640,814 | 680,654 | 732,992 | 769,725 | 814,808 |
| การศึกษา | 349,617 | 372,103 | 397,512 | 421,307 | 458,310 | 507,704 | 529,995 | 562,312 |
| การบริการด้านสุขภาพและ งานสังคมสงเคราะห์ | 143,781 | 149,829 | 162,893 | 174,296 | 184,976 | 198,331 | 204,972 | 212,472 |
| การให้บริการชุมชน สังคม และบริการส่วนบุคคลอื่นๆ | 158,057 | 164,375 | 157,981 | 170,003 | 186,092 | 208,651 | 226,058 | 235,909 |
| ลูกจ้างในครัวเรือนส่วนบุคคล | 18,004 | 16,674 | 17,370 | 17,906 | 20,503 | 22,623 | 23,297 | 24,066 |
| รวม GDP ภาคบริการ | 5,150,522 | 5,417,325 | 5,521,476 | 5,939,547 | 6,294,582 | 6,962,470 | 7,377,122 | 7,614,259 |
| สัดส่วน GDP ภาคบริการต่อ GDP รวมของประเทศ (ร้อยละ) | 56.75 | 55.81 | 57.19 | 54.98 | 55.70 | 56.36 | 57.14 | 57.92 |
| การเปลี่ยนแปลงของ GDP ภาคบริการ (ร้อยละ) | 7.37 | 5.18 | 1.92 | 7.57 | 5.98 | 10.61 | 5.96 | 3.21 |

ที่มา : สศช.

ตารางที่ 6 : สถิติจำนวนนักท่องเที่ยวต่างชาติและรายได้จากการท่องเที่ยวพ.ศ. 2550 - 2557

| ปี | จำนวนนักท่องเที่ยวต่างชาติ (ล้านคน) | เปลี่ยนแปลง (ร้อยละ) | รายได้จากการท่องเที่ยว (ล้านบาท) | เปลี่ยนแปลง (ร้อยละ) |
|------|--|-------------------------|-------------------------------------|-------------------------|
| 2550 | 14.46 | 4.65 | 547.78 | 13.57 |
| 2551 | 14.58 | 0.83 | 574.52 | 4.88 |
| 2552 | 14.15 | -2.98 | 510.26 | -11.19 |
| 2553 | 15.94 | 12.63 | 592.79 | 16.18 |
| 2554 | 19.23 | 20.67 | 776.22 | 30.94 |
| 2555 | 22.35 | 16.24 | 983.93 | 26.76 |
| 2556 | 26.54 | 18.76 | 1,207.15 | 22.69 |
| 2557 | 24.70 | -6.60 | 1,130.00 | -5.80 |

ที่มา : กรมการท่องเที่ยว

ตารางที่ 7 : การจัดอันดับ 1 ใน 10 ประเทศที่เป็นจุดหมายปลายทางการท่องเที่ยวโลกปี 2557 โดย UNWTO

| | จำนวนนักท่องเที่ยวต่างประเทศ | | | | รายได้จากการท่องเที่ยว | | | | |
|----|------------------------------|-------|--------------------|--------|------------------------|-------|--------------------|--------|------|
| | ล้านคน | | การเปลี่ยนแปลง (%) | | พันล้าน US\$ | | การเปลี่ยนแปลง (%) | | |
| | 2556 | 2557* | 56/55 | 57*/56 | 2556 | 2557* | 56/55 | 57*/56 | |
| 1 | ฝรั่งเศส | 83.7 | 8.36 | 2.0 | 0.1 | 172.9 | 177.2 | 7.0 | 2.5 |
| 2 | สหรัฐอเมริกา | 70.0 | 74.8 | 5.0 | 6.8 | 62.6 | 65.2 | 7.6 | 4.2 |
| 3 | สเปน | 60.7 | 65.0 | 5.6 | 7.1 | 51.7 | 56.9 | 3.3 | 10.2 |
| 4 | จีน | 55.7 | 55.6 | -3.5 | -0.1 | 56.7 | 55.4 | 5.6 | -2.3 |
| 5 | อิตาลี | 47.7 | 48.6 | 2.9 | 1.8 | 51.8 | 50.8 | 18.1 | -1.9 |
| 6 | ตุรกี | 37.8 | 39.8 | 5.9 | 5.3 | 43.9 | 45.5 | 6.6 | 3.7 |
| 7 | เยอรมนี | 31.5 | 33.0 | 3.7 | 4.6 | 41.0 | 45.3 | 12.1 | 10.3 |
| 8 | สหราชอาณาจักร | 31.1 | 32.6 | 6.1 | 5.0 | 41.3 | 43.3 | 8.2 | 5.0 |
| 9 | รัสเซีย | 28.4 | 29.8 | 10.2 | 5.3 | 41.8 | 38.4 | 23.4 | -8.0 |
| 10 | เม็กซิโก | 24.2 | 29.1 | 3.2 | 20.5 | 38.9 | 38.4 | 17.7 | -1.4 |

ที่มา : UNWTO Tourism Highlights 2015 Edition

ตารางที่ 8 : สัดส่วนผลิตภัณฑ์มวลรวมวิสาหกิจขนาดกลางและขนาดย่อมต่อผลิตภัณฑ์มวลรวมทั้งประเทศ สัดส่วนจำนวน SMEs ต่อวิสาหกิจทั้งหมด และสัดส่วนจำนวน SMEs จำแนกตามประเภทธุรกิจ

| | ช่วงแผนฯ 10 | | | | | ช่วงแผนฯ 11 | |
|--|-------------|--------|--------|--------|--------|-------------|--------|
| | 2550 | 2551 | 2552 | 2553 | 2554 | 2555 | 2556 |
| สัดส่วน SMEs/GDP | 38.67 | 38.09 | 37.76 | 37.08 | 36.62 | 37.02 | 37.44 |
| สัดส่วนจำนวน SMEs / วิสาหกิจทั้งหมด | 99.61 | 99.69 | 99.83 | 99.59 | 99.76 | 97.20* | 97.16* |
| สัดส่วนจำนวน SMEs จำแนกตามประเภทธุรกิจ | | | | | | | |
| ภาคการค้าและซ่อมบำรุง | 41.04 | 46.69 | 47.33 | 47.43 | 44.42 | 42.57 | 42.41 |
| ภาคบริการ | 29.91 | 33.81 | 33.68 | 33.72 | 37.68 | 37.80 | 38.23 |
| ภาคการผลิต | 28.23 | 19.31 | 18.92 | 18.79 | 17.89 | 19.30 | 19.33 |
| ไม่ระบุ | 0.82 | 0.20 | 0.07 | 0.05 | 0.02 | 0.33 | 0.02 |
| รวม | 100.00 | 100.00 | 100.00 | 100.00 | 100.00 | 100.00 | 100.00 |

ที่มา : สำนักงานส่งเสริมวิสาหกิจขนาดกลางและขนาดย่อม

* จำนวน SMEs ยังคงสูง แต่มีสัดส่วนที่ลดลงจากวิสาหกิจที่ไม่สามารถระบุขนาดเพิ่มขึ้น

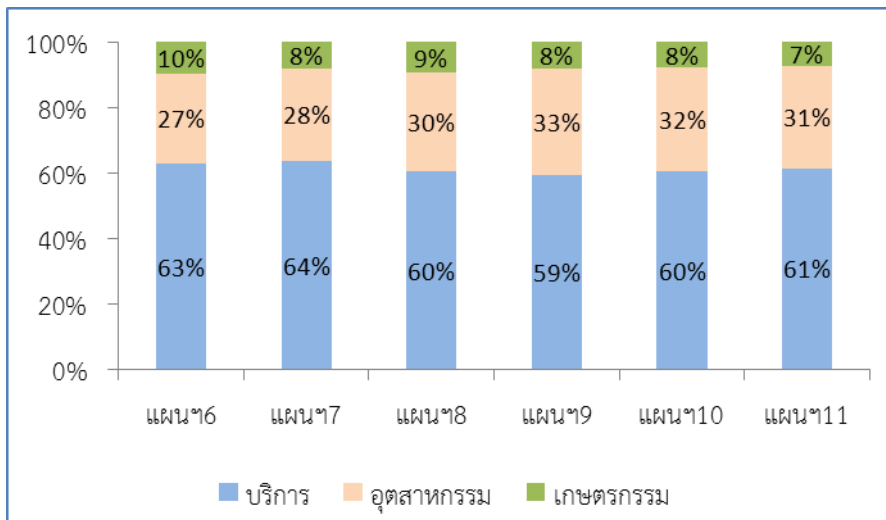
ตารางที่ 9 : การลงทุนโดยตรงจากต่างประเทศและการลงทุนในต่างประเทศในช่วงแผนฯ 10 และแผนฯ 11

| | ช่วงแผนฯ 10 (ล้านบาท) | | | | | ช่วงแผนฯ 11 (ล้านบาท) | | |
|--|-----------------------|-------------|-------------|-------------|-------------|-----------------------|-------------|-------------|
| | 2550 | 2551 | 2552 | 2553 | 2554 | 2555 | 2556 | 2557 |
| การลงทุนโดยตรงจากต่างประเทศ (Inward) | 392,106.70 | 281,653.98 | 166,436.80 | 289,822.04 | 70,392.30 | 400,903.64 | 446,734.96 | 413,046.30 |
| การลงทุนเฉลี่ยตามช่วงแผนฯ | 240,082.36 | | | | | 420,228.30 | | |
| อัตราการขยายตัวเฉลี่ย (%) | -34.91 | | | | | 1.50 | | |
| การลงทุนของคนไทยในต่างประเทศ (Outward) | -103,662.10 | -135,139.86 | -143,042.76 | -141,550.41 | -220,156.61 | -441,883.04 | -388,518.42 | -254,733.15 |
| การลงทุนเฉลี่ยตามช่วงแผนฯ | -148,710.35 | | | | | -361,711.54 | | |
| อัตราการขยายตัวเฉลี่ย (%) | 20.72 | | | | | -24.07 | | |

ที่มา : ธนาคารแห่งประเทศไทย ประมวลผลโดย สศช.

- ข้อมูลแผนภาพ

แผนภาพที่ 1 : สัดส่วนโครงสร้างมูลค่าเพิ่มทางเศรษฐกิจรายสาขา



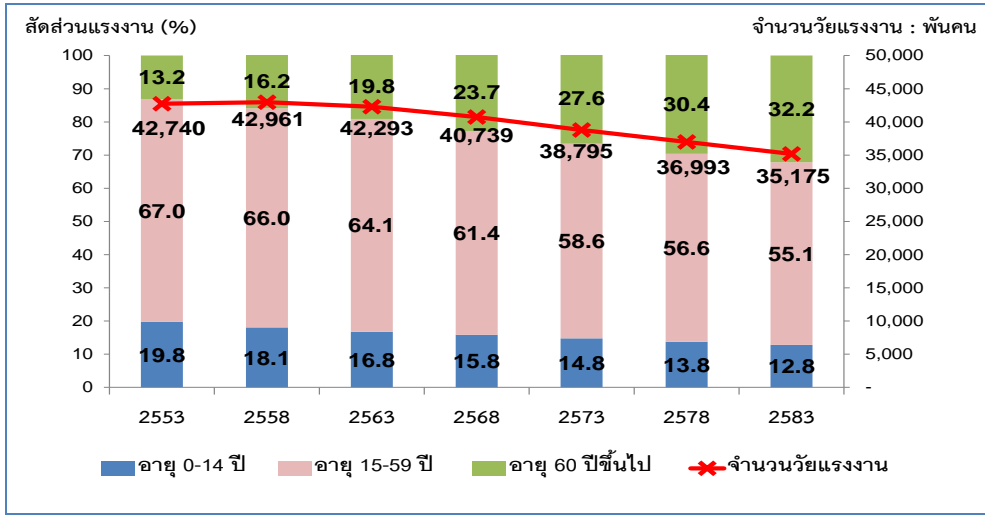
ที่มา : สศช.

แผนภาพที่ 2 : ตัวชี้วัดผลผลิตภาพรวมของภาคอุตสาหกรรม



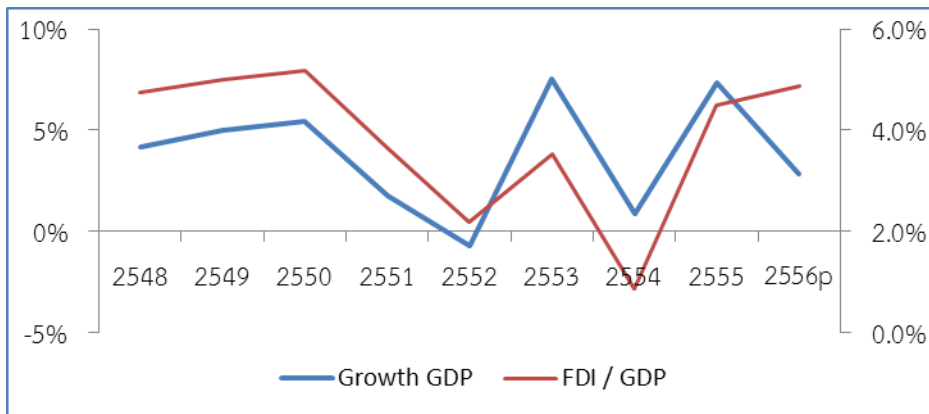
ที่มา : สำนักงานเศรษฐกิจอุตสาหกรรม

แผนภาพที่ 3 : การคาดประมาณประชากรวัยแรงงานตั้งแต่ปี 2553-2583



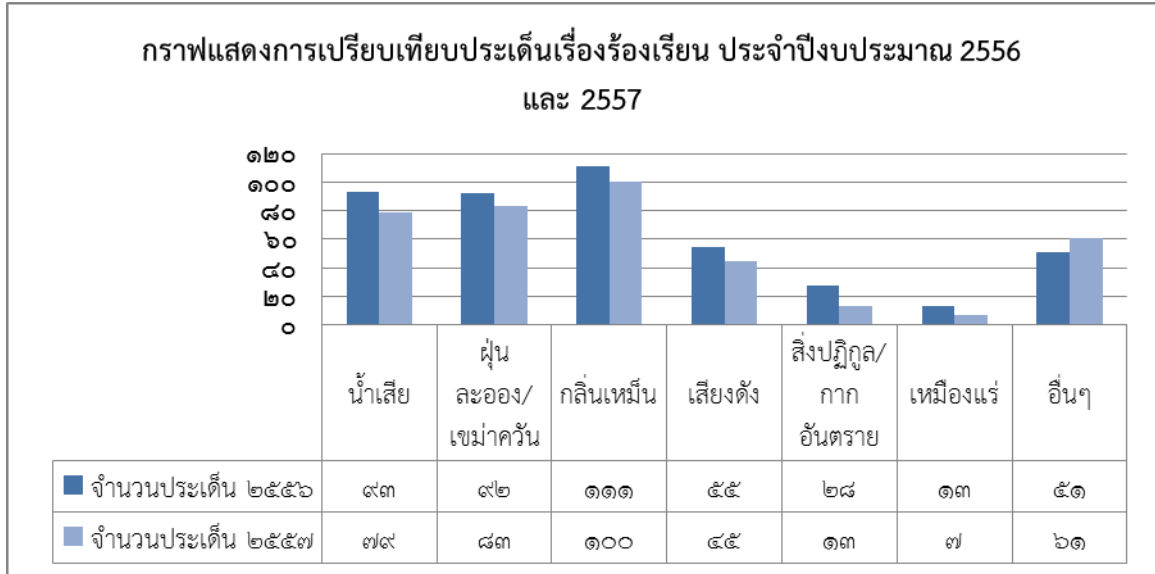
ที่มา : สศช.

แผนภาพที่ 4 : สัดส่วนมูลค่าการลงทุนจากต่างประเทศและอัตราการขยายตัว GDP (พ.ศ.2548 - 2556)



ที่มา : ธนาคารแห่งประเทศไทยและ สศช.

แผนภาพที่ 5 : รายงานการวิเคราะห์ผลการดำเนินงานเรื่องร้องเรียนจากการประกอบกิจการ
โรงงานอุตสาหกรรม



ที่มา : สำนักตรวจและประเมินผล สำนักงานปลัดกระทรวงอุตสาหกรรม

ข้อมูลด้านสังคม

• ข้อมูลตาราง

ตารางที่ 1 : แหล่งรายได้และแหล่งหลักของรายได้ของผู้สูงอายุไทย (หน่วยเป็น ร้อยละ)

| แหล่งรายได้ | สัดส่วนของผู้สูงอายุที่มีแหล่งรายได้ประเภทต่างๆ (สามารถมีแหล่งรายได้มากกว่า 1 แหล่ง) | | | | สัดส่วนของผู้สูงอายุที่มีรายได้เป็น แหล่งหลักของรายได้ | | |
|-------------------------|---|------|------|------|---|-------|-------|
| | 2537 | 2545 | 2550 | 2554 | 2537 | 2550 | 2554 |
| การทำงาน | 38.0 | 37.7 | 37.8 | 42.7 | 31.5 | 28.9 | 35.1 |
| บำนาญ | 4.1 | 4.3 | 5.4 | 7.5 | 4.0 | 4.4 | 6.0 |
| เบี้ยยังชีพ | 0.5 | 3.0 | 24.4 | 81.4 | 0.0 | 2.8 | 11.4 |
| ดอกเบี้ย/การออม/ค่าเช่า | 17.1 | 18.0 | 31.7 | 35.7 | 1.7 | 2.9 | 2.6 |
| คู่สมรส | 21.4 | 17.4 | 23.3 | 21.4 | 4.6 | 6.1 | 3.1 |
| บุตร | 84.5 | 77.2 | 82.7 | 78.5 | 54.1 | 52.3 | 40.1 |
| ญาติ | 11.4 | 6.9 | 11.0 | 8.9 | 2.4 | 2.3 | 1.5 |
| อื่นๆ | 8.8 | 2.6 | 1.5 | 2.5 | 1.7 | 0.5 | 0.2 |
| รวม | - | - | - | - | 100.0 | 100.0 | 100.0 |

ที่มา : Table 4.2 in Knodel, Prachuabmoh and Chayovan (2013)'s "The Changing Well-being of Thai Elderly: An update from the 2011 Survey of Older Persons in Thailand", College of Population Studies, Chulalongkorn University and HelpAge International.

ตารางที่ 2 : สัดส่วนรายได้ของกลุ่มประชากร

| กลุ่มประชากร ตามระดับรายได้ | สัดส่วนรายได้ของกลุ่มประชากร (ร้อยละ) | | | | | | | | | | | | | |
|------------------------------------|---------------------------------------|-------|-------|-------|-------|-------|-------|-------|-------|-------|-------|-------|-------|-------|
| | 2531 | 2533 | 2535 | 2537 | 2539 | 2541 | 2543 | 2545 | 2547 | 2549 | 2550 | 2552 | 2554 | 2556 |
| กลุ่ม 10% ที่1 (จนสุด) | 1.78 | 1.69 | 1.53 | 1.59 | 1.62 | 1.68 | 1.50 | 1.61 | 1.75 | 1.34 | 1.55 | 1.62 | 1.56 | 1.06 |
| กลุ่ม 10% ที่2 | 2.80 | 2.60 | 2.42 | 2.48 | 2.56 | 2.62 | 2.45 | 2.57 | 2.73 | 2.46 | 2.66 | 2.80 | 3.05 | 3.10 |
| กลุ่ม 10% ที่3 | 3.60 | 3.35 | 3.13 | 3.25 | 3.34 | 3.44 | 3.22 | 3.40 | 3.56 | 3.34 | 3.51 | 3.66 | 3.88 | 4.03 |
| กลุ่ม 10% ที่4 | 4.45 | 4.19 | 3.93 | 4.10 | 4.21 | 4.31 | 4.06 | 4.29 | 4.46 | 4.28 | 4.45 | 4.59 | 4.76 | 4.97 |
| กลุ่ม 10% ที่5 | 5.50 | 5.19 | 4.90 | 5.17 | 5.26 | 5.33 | 5.09 | 5.35 | 5.55 | 5.39 | 5.56 | 5.65 | 5.77 | 6.07 |
| กลุ่ม 10% ที่6 | 6.89 | 6.51 | 6.20 | 6.51 | 6.57 | 6.67 | 6.42 | 6.71 | 6.90 | 6.78 | 6.97 | 7.01 | 7.02 | 7.40 |
| กลุ่ม 10% ที่7 | 8.84 | 8.32 | 7.96 | 8.39 | 8.48 | 8.48 | 8.37 | 8.59 | 8.73 | 8.67 | 8.86 | 8.84 | 8.66 | 9.15 |
| กลุ่ม 10% ที่8 | 11.78 | 11.18 | 10.95 | 11.29 | 11.42 | 11.34 | 11.48 | 11.52 | 11.61 | 11.49 | 11.49 | 11.43 | 10.92 | 11.65 |
| กลุ่ม 10% ที่9 | 17.14 | 16.54 | 16.54 | 16.50 | 16.58 | 16.62 | 17.06 | 16.48 | 16.41 | 16.26 | 16.08 | 15.95 | 15.11 | 15.77 |
| กลุ่ม 10% ที่10(รวยสุด) | 37.23 | 40.43 | 42.44 | 40.72 | 39.95 | 39.51 | 40.36 | 39.48 | 38.30 | 39.98 | 38.87 | 38.44 | 39.27 | 36.81 |
| รวม | 100.0 | 100.0 | 100.0 | 100.0 | 100.0 | 100.0 | 100.0 | 100.0 | 100.0 | 100.0 | 100.0 | 100.0 | 100.0 | 100.0 |
| สัดส่วนกลุ่มที่10/กลุ่มที่1 (เท่า) | 20.91 | 23.96 | 27.65 | 25.62 | 24.62 | 23.57 | 26.82 | 24.50 | 21.93 | 29.92 | 25.10 | 23.76 | 25.23 | 34.85 |

ที่มา : ข้อมูลการสำรวจภาวะเศรษฐกิจและสังคมของครัวเรือนสำนักงานสถิติแห่งชาติ ประมวลผลโดยสำนักพัฒนาฐานข้อมูลและตัวชี้วัดภาวะสังคม สศช.

: ข้อมูลการสำรวจภาวะเศรษฐกิจและสังคมของครัวเรือน ตั้งแต่ปี 2549 เป็นต้นไป มีการบันทึกข้อมูลรายได้ติดลบหรือขาดทุน

รายได้ หมายถึง รายได้ประจำที่ไม่รวมรายรับอื่นๆ (เช่น เงินทุนการศึกษา มรดก พินัยกรรม ของขวัญประกันสุขภาพ ประกันภัยและประกันชีวิต/ประกันสังคม เงินถูกสลาก เงินรางวัล ค่านายหน้าและเงินได้จากการทำงาน เป็นต้น)

ตารางที่ 3 : การสงเคราะห์เบี้ยยังชีพผู้สูงอายุและผู้พิการ

| | 2554 | 2555 | 2556 | 2557 | 2558 |
|--|-----------|-----------|-----------|-----------|-----------|
| ผู้สูงอายุ¹ | | | | | |
| - จำนวนผู้สูงอายุที่ได้รับ เบี้ยยังชีพ (คน) | 6,521,749 | 6,798,802 | 7,342,028 | 7,686,978 | 8,030,300 |
| - งบประมาณ (ล้านบาท) | 37,893.40 | 52,536.84 | 58,347.01 | 61,408.52 | 64,302.11 |
| ผู้พิการ² | | | | | |
| - จำนวนผู้พิการที่ได้รับเบี้ย ยังชีพ (คน) | 997,950 | 1,153,468 | 1,247,484 | 1,327,192 | 1,472,389 |
| - งบประมาณ (ล้านบาท) | 5,988 | 6,921 | 7,485 | 9,528 | 10,601.69 |

ที่มา : ¹ องค์กรปกครองส่วนท้องถิ่น กรุงเทพมหานคร และเมืองพัทยา

² กระทรวงการพัฒนาสังคมและความมั่นคงของมนุษย์

ตารางที่ 4 : ความเข้มแข็งของชุมชน

| ชื่อกองทุน | จำนวนกองทุน/กลุ่ม | สมาชิก | เงินกองทุน/เงินออม (ล้านบาท) |
|--|-------------------|---|---------------------------------|
| กลุ่มออมทรัพย์เพื่อการผลิต ¹ | 25,973 | 3.82 ล้านคน | 29,744.01 |
| กองทุน กข.คจ. ¹ | 29,234 | 2.19 ล้านครัวเรือน | 8,484.92 |
| กองทุนพัฒนาบทบาทสตรี ¹ | 77 | ประเภทองค์กร 129 องค์กร ประเภทบุคคล 10.09 ล้านคน | 7,250 |
| กองทุนหมู่บ้านและชุมชนเมือง ² | 79,529 | 12 ล้านคน | 158,485 |
| กองทุนสวัสดิการชุมชน ³ | 5,831 | 4.22 ล้านคน | 6,868.32 |

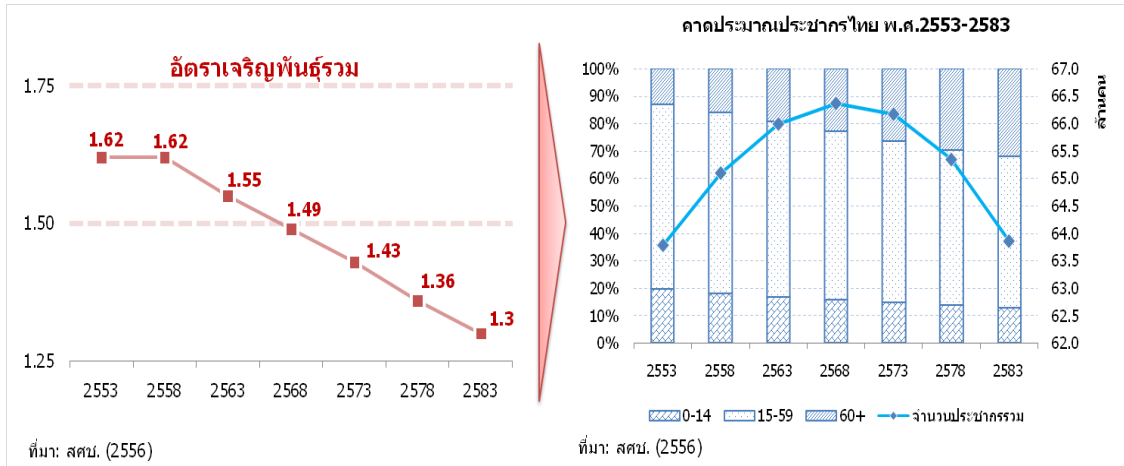
ที่มา : 1 กรมการพัฒนาชุมชน กระทรวงมหาดไทย พฤษภาคม 2558

2 สำนักงานกองทุนหมู่บ้านและชุมชนเมืองแห่งชาติ พฤษภาคม 2558

3 สถาบันพัฒนาองค์กรชุมชน พฤษภาคม 2558

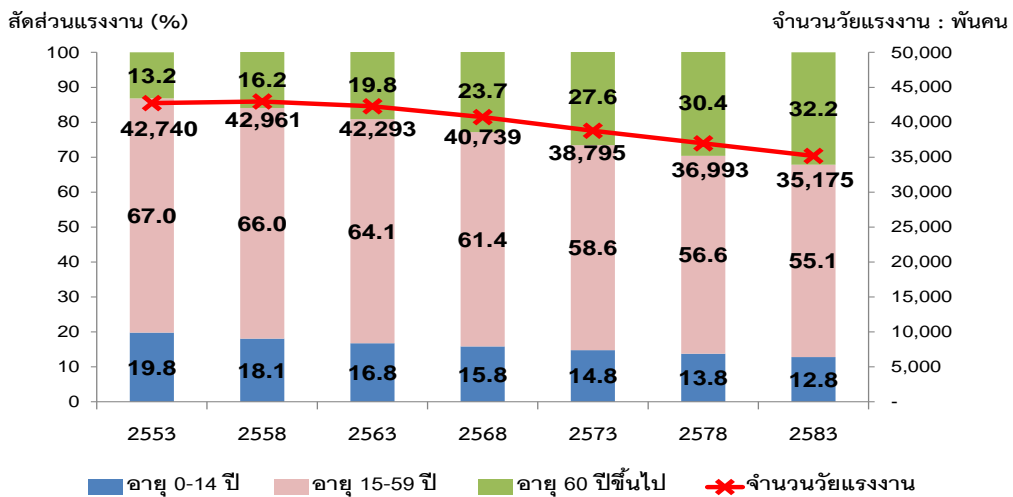
• ข้อมูลแผนภาพ

แผนภาพที่ 1 : การเปลี่ยนแปลงของอัตราเจริญพันธุ์รวมและโครงสร้างประชากรไทย ปี 2553-2583



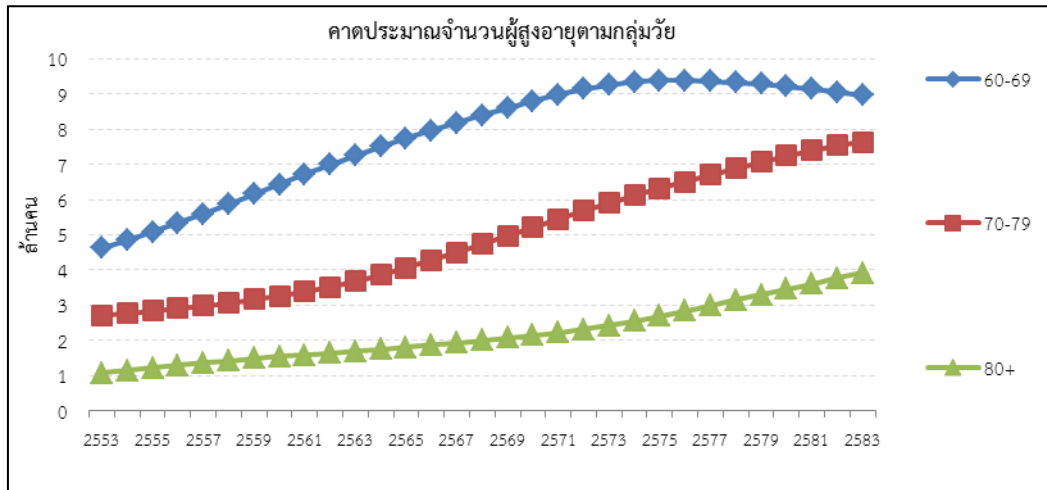
ที่มา : การคาดประมาณประชากรของประเทศไทย พ.ศ. 2553-2583, สศช.

แผนภาพที่ 2 : การเปลี่ยนแปลงประชากรวัยแรงงาน ปี 2553-2583



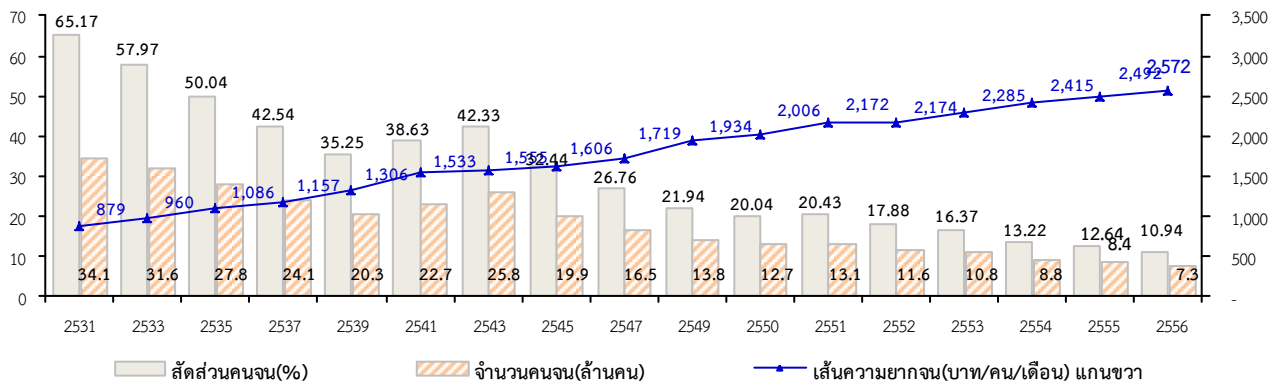
ที่มา : การคาดประมาณประชากรไทยปี 2553-2583, สศช.

แผนภาพที่ 3 : การคาดประมาณจำนวนผู้สูงอายุตามกลุ่มวัย



ที่มา : การคาดประมาณประชากรของประเทศไทย พ.ศ. 2553-2583 สศช.

แผนภาพที่ 4 : เส้นความยากจน สัดส่วนคนจน จำนวนคนจน (วัดจากรายจ่ายเพื่อการอุปโภคบริโภค)

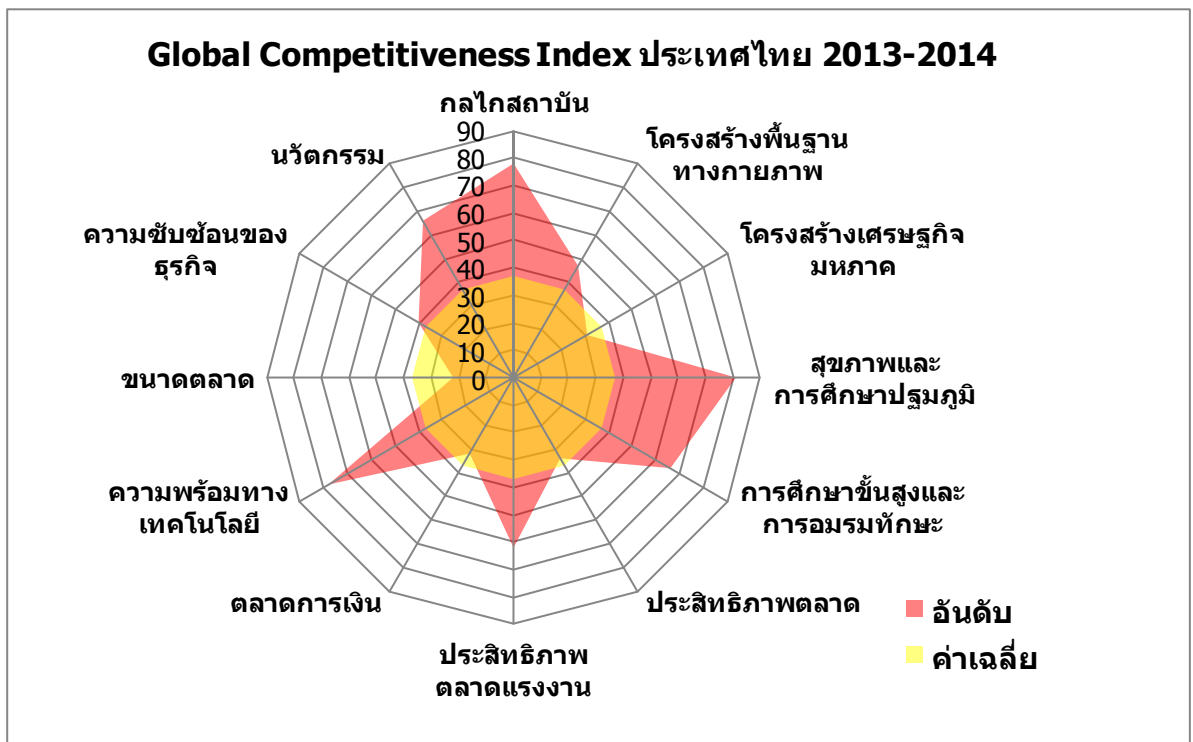


ที่มา : ข้อมูลจากการสำรวจภาวะเศรษฐกิจและสังคมของครัวเรือน สำนักงานสถิติแห่งชาติ, ประมวลผลโดยสำนักพัฒนาฐานข้อมูลและตัวชี้วัดภาวะสังคม สศช.

แผนภาพที่ 5 : ดัชนีวัดความสงบสุขปี 2557



แผนภาพที่ 6 : Global Competitiveness Index

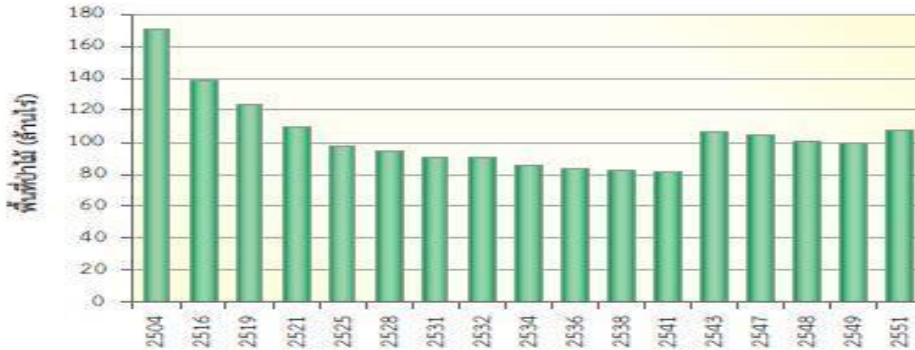


ที่มา : World Economic Forum

ข้อมูลด้านทรัพยากรธรรมชาติและสิ่งแวดล้อม

- ข้อมูลแผนภาพ

แผนภาพที่ 1 : การเปลี่ยนแปลงพื้นที่ป่าไม้ในประเทศไทย ปี 2504-2551

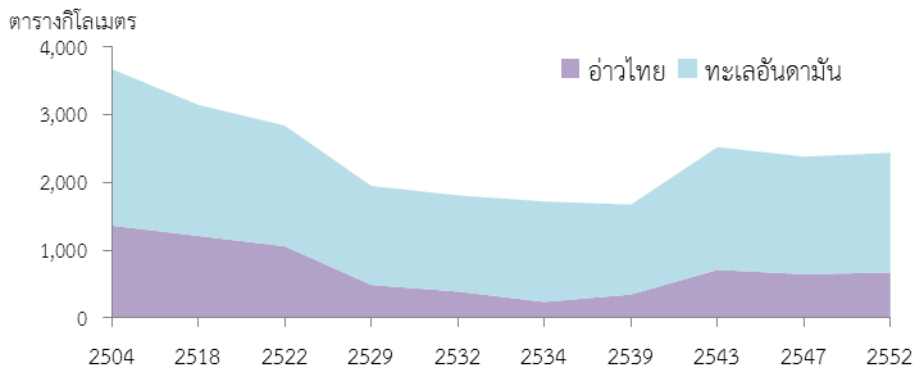


ที่มา : กรมป่าไม้ และรายงานสถานการณ์คุณภาพสิ่งแวดล้อม 2555

หมายเหตุ* : การลดลงของพื้นที่ป่าปี 2504-2541 และการเพิ่มขึ้นของปี 2543 เกิดจากการเปลี่ยนวิธีคำนวณพื้นที่ป่า โดยการคำนวณในปี 2541 ใช้ข้อมูลดาวเทียมมาตราส่วน 1:250,000 นำเข้าข้อมูลโดยการลากเส้นด้วยมือ ขณะที่การคำนวณในปี 2543 ใช้ข้อมูลดาวเทียมมาตราส่วน 1:50,000 และนำเข้าข้อมูลแบบดิจิทัล

แผนภาพที่ 2 : พื้นที่ป่าชายเลนในประเทศไทย ปี 2504-2552

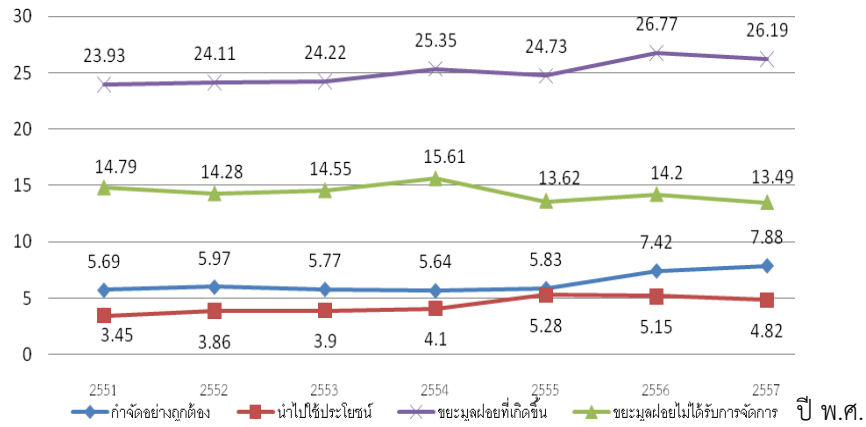
พื้นที่ป่าชายเลนในประเทศไทย ปี 2504 - 2552



ที่มา : กรมทรัพยากรทางทะเลและชายฝั่ง

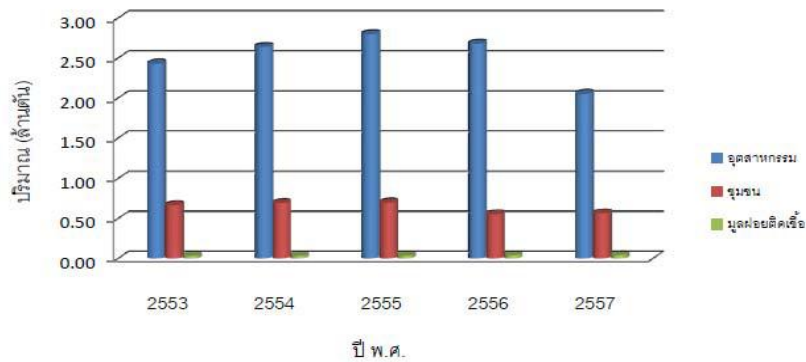
แผนภาพที่ 3 : ปริมาณมูลฝอยที่เกิดขึ้น
การนำไปใช้ประโยชน์และได้รับการกำจัดอย่างถูกต้องในปี 2551 – 2557

ปริมาณ (ล้านตัน/ปี)



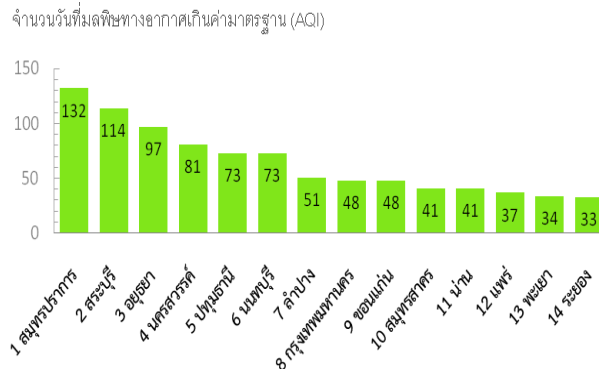
ที่มา : รายงานสถานการณ์มลพิษ 2557

แผนภาพรูปที่ 4 : สถานการณ์ของเสียอันตรายจากภาคอุตสาหกรรม ชุมชน และมูลฝอยติดเชื้อ



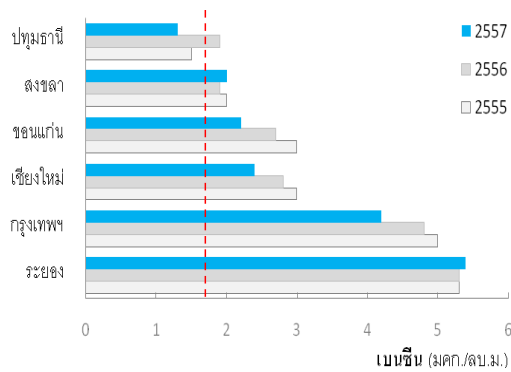
ที่มา : รายงานสถานการณ์มลพิษ 2557

แผนภาพที่ 5 : อันดับจังหวัดที่มีปัญหามลพิษทางอากาศมากที่สุด ปี 2557



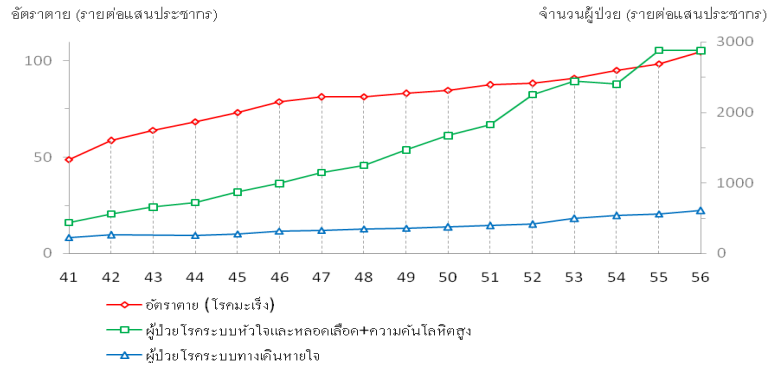
ที่มา : รายงานสถานการณ์มลพิษ 2557

แผนภาพที่ 6 : ปริมาณสารเบนซินเฉลี่ยรายปี ในพื้นที่ 6 จังหวัดปี 2555-2557



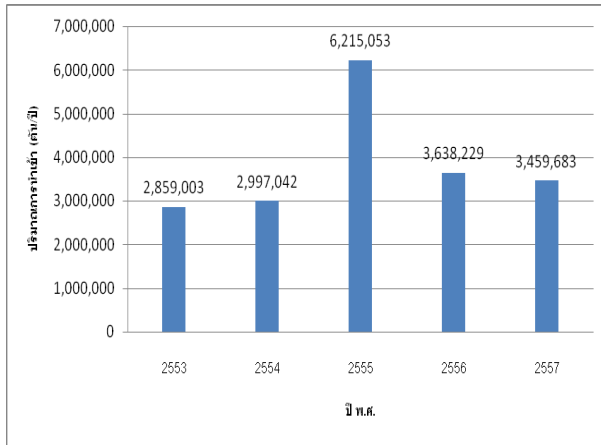
ที่มา : รายงานสถานการณ์มลพิษ 2557

แผนภาพที่ 7 : สถิติด้านสุขภาพของประชากรไทย พ.ศ. 2541 - 2556



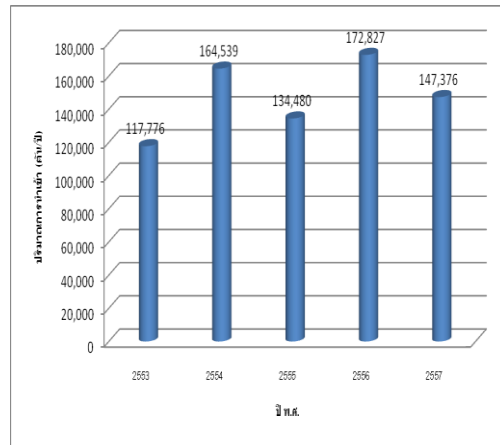
ที่มา : รายงานสถานการณ์มลพิษ 2557

แผนภาพที่ 8 : ปริมาณการนำเข้าสารอันตรายในภาคอุตสาหกรรมตั้งแต่ปี 2553-2557



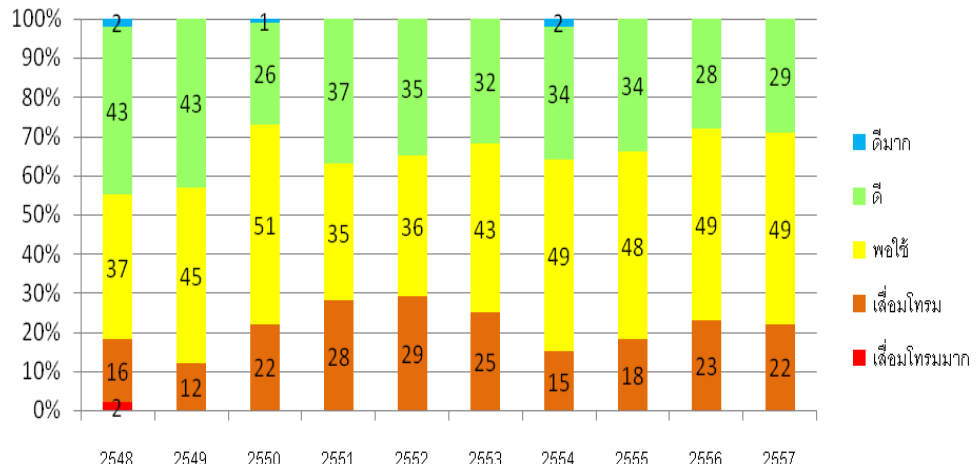
ที่มา : รายงานสถานการณ์มลพิษ 2557

แผนภาพที่ 9 : ปริมาณการนำเข้าสารอันตรายทางการเกษตรตั้งแต่ปี 2553-2557



ที่มา : รายงานสถานการณ์มลพิษ 2557

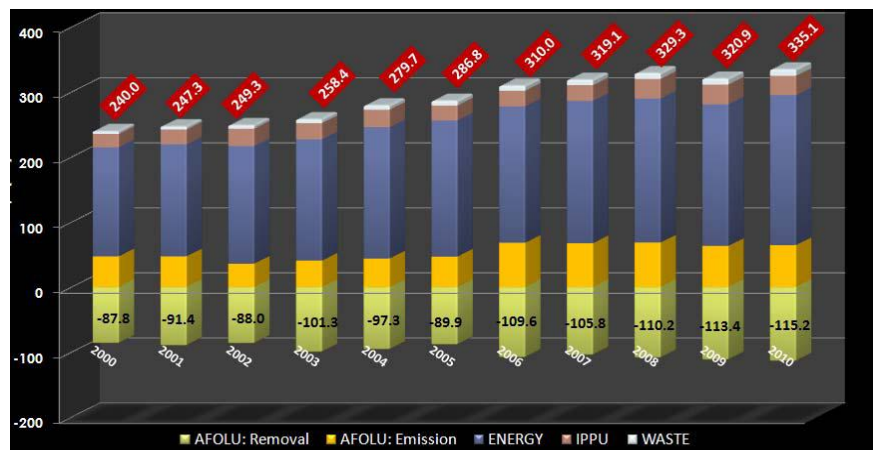
แผนภาพที่ 10 : สถานการณ์คุณภาพน้ำในแหล่งน้ำผิวดินในช่วงปี 2548 – 2557



ที่มา : รายงานสถานการณ์มลพิษ 2557

แผนภาพที่ 11 : สถิติการปล่อยก๊าซเรือนกระจกประเทศไทย พ.ศ. 2543 – 2553

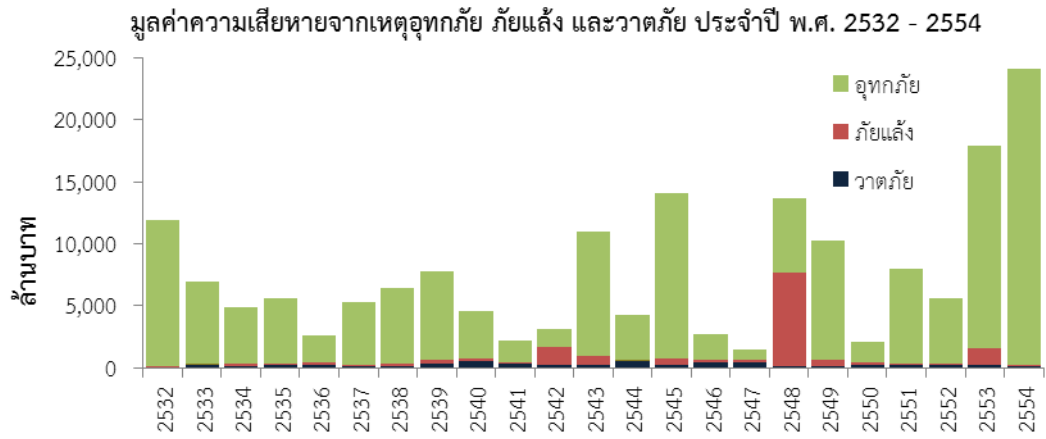
ปริมาณ (ตันเทียบเท่า CO₂)



ที่มา : องค์การบริหารจัดการก๊าซเรือนกระจก (องค์การมหาชน)

- หมายเหตุ : AFOLU: Removal = การกักเก็บก๊าซเรือนกระจกของภาคเกษตร ป่าไม้ และการใช้ประโยชน์ที่ดิน
- AFOLU: Emission = การปลดปล่อยก๊าซเรือนกระจกของภาคเกษตร ป่าไม้ และการใช้ประโยชน์ที่ดิน
- Energy = ภาคการใช้ปิโตรเลียมและพลังงาน
- IPPU = ภาคกระบวนการอุตสาหกรรมและการใช้ผลิตภัณฑ์
- Waste = ภาคของเสียและการกำจัด

แผนภาพที่ 12 : มูลค่าความเสียหายจากเหตุอุทกภัย ภัยแล้ง และวาตภัย ประจำปี พ.ศ. 2532-2554



ที่มา: กรมป้องกันและบรรเทาสาธารณภัย

ข้อมูลด้านการบริหารจัดการและการปรับปรุงประสิทธิภาพกลไกการพัฒนา

- ข้อมูลตาราง

ตารางที่ 1 : คะแนนบรรษัทภิบาลของประเทศไทยระหว่างปี 2545-2557

| เกณฑ์การพิจารณา | 2545 | 2548 | 2551 | 2554 | 2557 |
|---------------------------------------|------|------|------|------|------|
| -สิทธิของผู้ถือหุ้น | 58 | 66 | 86 | 90 | 87 |
| -การปฏิบัติต่อผู้ถือหุ้นอย่างเป็นธรรม | 59 | 75 | 79 | 85 | 91 |
| -บทบาทของผู้ที่มีส่วนได้เสีย | 41 | 69 | 68 | 61 | 62 |
| -เปิดเผยโปร่งใส | 23 | 83 | 88 | 89 | 77 |
| -ความรับผิดชอบของคณะกรรมการ | 76 | 53 | 57 | 64 | 63 |
| บริษัทที่มีธรรมาภิบาล (ร้อยละ) | 52 | 69 | 75 | 77 | 72 |
| บริษัทจดทะเบียนทั้งหมด (บริษัท) | 234 | 371 | 448 | 497 | 550 |
| จำนวนคำถาม (ข้อ) | 57 | 121 | 132 | 148 | 237 |

ที่มา : IOD (Thai Institute of Directors)

หมายเหตุ : เกณฑ์การพิจารณาแต่ละด้านมีคะแนนเต็ม 100 คะแนน

ตารางที่ 2 : ดัชนีภาพลักษณ์คอร์รัปชัน ประจำปี พ.ศ. 2556 ของประเทศในภูมิภาคอาเซียน

| อันดับในอาเซียน | อันดับโลกปี 2557 (175 ประเทศ) | ประเทศ | คะแนนปี 2557 | คะแนนปี 2556 | คะแนน ปี 2555 |
|-----------------|----------------------------------|-------------|--------------|--------------|---------------|
| 1 | 7 | สิงคโปร์ | 84 | 86 | 87 |
| 2 | 50 | มาเลเซีย | 52 | 50 | 50 |
| 3 | 85 | ฟิลิปปินส์ | 38 | 36 | 34 |
| 3 | 85 | ไทย | 38 | 35 | 37 |
| 5 | 107 | อินโดนีเซีย | 34 | 32 | 32 |
| 6 | 119 | เวียดนาม | 31 | 31 | 31 |
| 7 | 145 | ส.ป.ป. ลาว | 25 | 26 | 21 |
| 8 | 156 | เมียนมาร์ | 21 | 21 | 15 |
| 8 | 156 | กัมพูชา | 21 | 20 | 22 |

ที่มา : <http://www.transparency.org/> และวิเคราะห์ข้อมูลโดยมูลนิธิองค์กรเพื่อความโปร่งใสในประเทศไทย

ตารางที่ 3 : ดัชนีภาพลักษณ์คอร์รัปชันของประเทศไทย ตั้งแต่ พ.ศ. 2538-2557

| ปี พ.ศ. | คะแนนที่ได้ | คะแนนเต็ม | อันดับ | จำนวนประเทศ |
|---------|-------------|-----------|--------|-------------|
| 2538 | 2.79 | 10 | 34 | 41 |
| 2539 | 3.33 | 10 | 37 | 54 |
| 2540 | 3.06 | 10 | 39 | 52 |
| 2541 | 3.00 | 10 | 61 | 85 |
| 2542 | 3.20 | 10 | 68 | 98 |
| 2543 | 3.20 | 10 | 60 | 90 |
| 2544 | 3.20 | 10 | 61 | 91 |
| 2545 | 3.20 | 10 | 64 | 102 |
| 2546 | 3.30 | 10 | 70 | 133 |
| 2547 | 3.60 | 10 | 64 | 146 |
| 2548 | 3.80 | 10 | 59 | 159 |
| 2549 | 3.60 | 10 | 63 | 163 |
| 2550 | 3.30 | 10 | 84 | 179 |
| 2551 | 3.50 | 10 | 80 | 180 |
| 2552 | 3.40 | 10 | 84 | 180 |
| 2553 | 3.50 | 10 | 78 | 178 |
| 2554 | 3.40 | 10 | 80 | 183 |
| 2555 | 37 | 100 | 88 | 176 |
| 2556 | 35 | 100 | 102 | 177 |
| 2557 | 38 | 100 | 85 | 175 |

ที่มา : <http://www.transparency.org/> และวิเคราะห์ข้อมูลโดยมูลนิธิองค์การเพื่อความโปร่งใสในประเทศไทย

ตารางที่ 4 : เปรียบเทียบรายได้องค์กรปกครองส่วนท้องถิ่น ปีงบประมาณ พ.ศ. 2550, 2554 และ 2559

| ประเภทรายได้ | ปีงบประมาณ (หน่วย : ล้านบาท) | | | | | |
|------------------------------|------------------------------|--------|--------------|--------|--------------|--------|
| | 2550 | ร้อยละ | 2554 | ร้อยละ | 2559 | ร้อยละ |
| 1. รายได้ท้องถิ่นจัดเก็บเอง | 32,021.45 | 8.96 | 38,745.96 | 8.98 | 70,000.00 | 10.65 |
| 2. รายได้ที่รัฐบาลจัดเก็บให้ | 120,728.70 | 33.78 | 148,109.04 | 34.34 | 218,940.00 | 33.30 |
| 3. รายได้ที่รัฐบาลแบ่งให้ | 65,300.00 | 18.27 | 70,500.00 | 16.35 | 109,000.00 | 16.59 |
| 4. เงินอุดหนุน | 139,374.00 | 38.99 | 173,900.00 | 40.32 | 259,360.00 | 39.46 |
| รวมรายได้ท้องถิ่นทั้งสิ้น | 357,424.15 | 100.00 | 431,255.00 | 100.00 | 657,300.00 | 100.00 |
| รายได้รัฐบาล | 1,420,000.00 | | 1,650,000.00 | | 2,330,000.00 | |
| สัดส่วนต่อรายได้รัฐบาล | 25.17 | | 26.14 | | 28.21 | |

ที่มา : สำนักงานคณะกรรมการการกระจายอำนาจให้แก่องค์กรปกครองส่วนท้องถิ่น



สำนักงานคณะกรรมการพัฒนาการเศรษฐกิจและสังคมแห่งชาติ
962 ถนนกรุงเกษม เขตป้อมปราบฯ กรุงเทพฯ 10100
โทร. 0-2282-4841-2 โทรสาร 0-2281-9705
<http://www.nesdb.go.th>