

## คำถาม-คำตอบ เกี่ยวกับฝ่ายทะเบียน

๑. การแจ้งย้ายที่อยู่ออกจากทะเบียนบ้านเพื่อไปอยู่บ้านอื่นที่อยู่ต่างสำนักทะเบียน ใครเป็นผู้แจ้ง และต้องใช้หลักฐานอะไร

**ตอบ** ๑. ผู้มีหน้าที่แจ้ง ได้แก่ เจ้าบ้าน หรือผู้ที่ได้รับมอบหมายจากเจ้าบ้าน

๒. หลักฐานประกอบการแจ้ง ได้แก่

๒.๑ บัตรประจำตัวผู้แจ้ง (เจ้าบ้าน)

๒.๒ บัตรประจำตัวของผู้ที่ได้รับมอบหมายและหนังสือมอบหมายจากเจ้าบ้าน

(กรณีมอบหมายให้แจ้งแทน)

๒.๓ บัตรประจำตัวของผู้ย้ายที่อยู่ (ถ้ามี)

๒.๔ สำเนาทะเบียนบ้านฉบับเจ้าบ้านที่จะแจ้งย้ายออก

๒. การแจ้งย้ายที่อยู่เข้าอยู่ในทะเบียนบ้าน ใครเป็นผู้แจ้ง และต้องใช้หลักฐานอะไร

**ตอบ** ๑. ผู้มีหน้าที่แจ้ง ได้แก่ เจ้าบ้าน หรือผู้ที่ได้รับมอบหมายจากเจ้าบ้าน

๒. หลักฐานประกอบการแจ้ง ได้แก่

๒.๑ บัตรประจำตัวผู้แจ้ง (เจ้าบ้านหลังที่ย้ายเข้า)

๒.๒ บัตรประจำตัวของผู้ที่ได้รับมอบหมายและหนังสือมอบหมายจากเจ้าบ้าน

(กรณีมอบหมายให้แจ้งแทน)

๒.๓ บัตรประจำตัวของผู้ย้ายที่อยู่ (ถ้ามี)

๒.๔ สำเนาทะเบียนบ้านฉบับเจ้าบ้านที่จะแจ้งย้ายเข้า

๒.๕ ใบแจ้งการย้ายที่อยู่ที่ได้มาจากการแจ้งย้ายออก ซึ่งเจ้าบ้านได้ลงชื่อยินยอมให้ย้ายเข้า

๓. การแจ้งย้ายที่อยู่ออกและย้ายเข้าในเขตสำนักทะเบียนเดียวกัน ใครเป็นผู้แจ้ง และต้องใช้หลักฐานอะไร

**ตอบ** ๑. ผู้มีหน้าที่แจ้ง ได้แก่ เจ้าบ้าน หรือผู้ที่ได้รับมอบหมายจากเจ้าบ้าน

๒. หลักฐานประกอบการแจ้ง ได้แก่

๒.๑ บัตรประจำตัวผู้แจ้งและเจ้าบ้านผู้ยินยอมให้ย้ายเข้า

๒.๒ บัตรประจำตัวของผู้ที่ได้รับมอบหมายและหนังสือมอบหมายจากเจ้าบ้าน  
(กรณีมอบหมายให้แจ้งแทน)

๒.๓ บัตรประจำตัวของผู้ย้ายที่อยู่ (ถ้ามี)

๒.๔ สำเนาทะเบียนบ้านฉบับเจ้าบ้านที่จะแจ้งย้ายออก และฉบับที่จะแจ้งย้ายเข้า

๔. การแจ้งย้ายที่อยู่ปลายทาง ใครเป็นผู้แจ้ง และต้องใช้หลักฐานอะไรบ้าง

- ตอบ** ๑. ผู้มีหน้าที่แจ้ง ได้แก่ ผู้ย้ายที่อยู่หรือผู้ที่ได้รับมอบหมายจากผู้ย้ายที่อยู่  
๒. หลักฐานประกอบการแจ้ง ได้แก่  
๒.๑ บัตรประจำตัวผู้ย้ายที่อยู่

๒.๒ บัตรประจำตัวของผู้ได้รับมอบหมายและหนังสือมอบหมายจากผู้มีหน้าที่แจ้ง  
(กรณีมอบหมายให้แจ้งแทน)

๒.๓ บัตรประจำตัวของเจ้าบ้านที่จะย้ายเข้า พร้อมหนังสือแสดงความยินยอมของเจ้าบ้านที่  
อนุญาตให้ย้ายเข้าอยู่ในบ้าน

๒.๔ สำเนาทะเบียนบ้านฉบับเจ้าบ้านที่ย้ายเข้าไปอยู่ใหม่

#### ๕. การแจ้งขอเลขหมายประจำบ้าน ใครเป็นผู้แจ้ง และต้องใช้หลักฐานอะไร

**ตอบ** ๑. ผู้มีหน้าที่แจ้ง ได้แก่ เจ้าบ้าน หรือผู้ที่ได้รับมอบหมายจากเจ้าบ้าน

๒. หลักฐานประกอบการแจ้ง ได้แก่

๒.๑ บัตรประจำตัวผู้แจ้ง

๒.๒ บัตรประจำตัวของผู้ได้รับมอบหมายและหนังสือยินยอม (กรณีมอบหมาย  
ให้แจ้งแทน)

๒.๓ ใบอนุญาตก่อสร้างอาคาร (ถ้ามี)

- กรณีดังกล่าวต้องมีการตรวจสอบสภาพความเป็นบ้านก่อนกำหนดเลขหมาย  
ประจำบ้านให้

#### ๖. การแจ้งการตายต้องแจ้งที่ใด ใครเป็นผู้มีหน้าที่ผู้แจ้ง และต้องใช้หลักฐานอะไรบ้าง

**ตอบ** ๑. สถานที่รับแจ้งการตาย

๑.๑ คนตายในบ้าน หรือสถานพยาบาล ให้แจ้งที่สำนักทะเบียนที่มีคนตายหรือพบศพ

๑.๒ คนตายนอกบ้าน ให้แจ้งที่สำนักทะเบียนที่มีคนตายหรือพบศพ

๑.๓ กรณีมีเหตุจำเป็นไม่อาจแจ้งตายในท้องที่ที่ตายได้ ให้แจ้งที่สำนักทะเบียนมีการ  
จัดการศพ

๒. ผู้มีหน้าที่แจ้งการตาย ได้แก่

๒.๑ เจ้าบ้านที่มีคนตายกรณีตายในบ้าน รวมถึงสถานพยาบาล หากไม่มีเจ้าบ้าน  
ให้ผู้พบศพเป็นผู้แจ้ง

๒.๒ บุคคลที่ไปกับผู้ตายหรือผู้พบศพ กรณีตายนอกบ้าน

๒.๓ เจ้าบ้านของบ้านที่มีการตาย บุคคลที่ไปกับผู้ตายขณะตาย ผู้พบศพหรือผู้ซึ่งได้รับ  
มอบหมายจากบุคคลดังกล่าว กรณีแจ้งการตาย ณ ท้องที่ที่ศพอยู่หรือท้องที่ที่มี  
การจัดการศพ

๓. หลักฐานเอกสารที่ใช้ ได้แก่

๓.๑ บัตรประจำตัวผู้แจ้ง

๓.๒ บัตรประจำตัวของคนตาย (ถ้ามี)

๓.๓ หนังสือรับรองการตายตามแบบ ท.ร. ๔/๑ (กรณีคนตายในสถานพยาบาล)

๓.๔ ใบรับแจ้งการตายตามแบบ ท.ร. ๔ ตอนหน้า (กรณีแจ้งต่อกำนัน ผู้ใหญ่บ้าน

๓.๕ รายงานการชันสูตรของเจ้าหน้าที่ตำรวจหรือหน่วยงานนิติเวช กรณีตายผิดธรรมชาติหรือตายโดยไม่ทราบสาเหตุ)

๓.๖ สำเนาทะเบียนบ้านฉบับเจ้าบ้านที่คนตายมีชื่อและรายการบุคคล (ถ้ามี)

#### ๗. การขอหนังสือรับรองการเกิดสามารถขอได้ที่ใด ใครเป็นผู้ยื่นขอ และใช้หลักฐานอะไรบ้าง

**ตอบ** ๑. การขอหนังสือรับรองการเกิดยื่นขอได้ที่สำนักทะเบียนอำเภอหรือสำนักทะเบียนท้องถิ่นที่ผู้ยื่นขอ หรือที่ผู้ยื่นขอมีชื่ออยู่ในทะเบียนบ้าน หรือมีภูมิลำเนาอาศัยอยู่ในปัจจุบัน

๒. ผู้ยื่นคำขอ ได้แก่

๒.๑ ผู้ที่มีอายุตั้งแต่ ๑๕ ปีบริบูรณ์ สามารถยื่นคำขอด้วยตนเองได้

๒.๒ ถ้าผู้ขอหนังสือรับรองการเกิดอายุต่ำกว่า ๑๕ ปีบริบูรณ์ ให้บิดา มารดา หรือผู้ปกครองเด็กเป็นผู้ยื่นคำขอแทน

๓. หลักฐานเอกสารที่ใช้ ได้แก่

๓.๑ บัตรประจำตัวผู้แจ้ง (ถ้ามี) และบัตรประจำตัวประชาชนของบิดา มารดา (ถ้ามี)

๓.๒ สำเนาทะเบียนบ้าน หรือสำเนาทะเบียนประวัติ อย่างใดอย่างหนึ่งที่มีชื่อและรายการบุคคลของผู้ขอหนังสือรับรองการเกิด

๓.๓ หลักฐานเอกสารที่แสดงว่าเป็นผู้ที่เกิดในประเทศไทย (ถ้ามี) เช่น หนังสือรับรองการเกิด (ท.ร. ๑/๑) หลักฐานการขึ้นทะเบียนทหาร (ส.ด.๙) หลักฐานทางการศึกษา ใบสำคัญประจำตัวคนต่างด้าว เป็นต้น

๓.๔ หลักฐานอื่น ๆ (ถ้ามี) เช่น ใบสำคัญการเปลี่ยนชื่อ เป็นต้น

#### ๘. การขอเพิ่มชื่อในทะเบียนบ้านกรณีคนสัญชาติไทย เกิดในต่างประเทศโดยมีหลักฐานการเกิด

ใครเป็นผู้แจ้ง และต้องใช้หลักฐานอะไร

**ตอบ** ๑. ผู้ยื่นคำร้อง ได้แก่

๑.๑ ผู้ที่ขอเพิ่มชื่อ

๑.๒ กรณีที่ผู้ขอเพิ่มชื่อเป็นผู้เยาว์ให้บิดา มารดา หรือผู้ปกครองตามกำหนดหมายเป็นผู้ยื่นคำร้อง

๒. หลักฐานประกอบการแจ้ง ได้แก่

๒.๑ สำเนาทะเบียนบ้านฉบับเจ้าบ้านที่จะขอเพิ่มชื่อ

๒.๒ บัตรประจำตัวประชาชนของผู้ร้อง (ถ้ามี)

๒.๓ หลักฐานการเกิดของผู้ขอเพิ่มชื่อ ได้แก่ หลักฐานจดทะเบียนคนเกิด (สูติบัตร)

ที่ออกให้โดยสถานทูตไทยหรือสถานกงสุลไทยในต่างประเทศ หรือหลักฐานการเกิดที่ออกโดยหน่วยงานของประเทศที่บุคคลนั้นเกิดซึ่งได้แปลและรับรองคำแปลว่าถูกต้องโดยกระทรวงการต่างประเทศ ถ้าหลักฐานการเกิดไม่ปรากฏรายการสัญชาติของบิดา มารดา จะต้องเพิ่มหลักฐานทะเบียนของบิดา มารดาที่ปรากฏรายการสัญชาติไทยเพื่อยืนยันการได้สัญชาติไทยของผู้ขอเพิ่มชื่อ

๙. การขอเพิ่มชื่อในทะเบียนบ้านกรณีคนต่างด้าวที่มีหนังสือเดินทางเข้ามาในประเทศไทย ใครเป็นผู้แจ้งและต้องใช้หลักฐานอะไร

**ตอบ** ๑. ผู้ยื่นคำร้อง ได้แก่ เจ้าบ้าน หรือผู้ที่ขอเพิ่มชื่อ

๒. หลักฐานประกอบการแจ้ง ได้แก่

๒.๑ สำเนาทะเบียนบ้านฉบับเจ้าบ้านที่จะขอเพิ่มชื่อ

๒.๒ บัตรประจำตัวประชาชนของเจ้าบ้าน (ถ้ามี)

๒.๓ หนังสือเดินทางของผู้ขอเพิ่มชื่อพร้อมสำเนาซึ่งแปลเป็นภาษาไทย

๒.๔ พยานบุคคลที่น่าเชื่อถือซึ่งสามารถรับรองและยืนยันตัวบุคคลได้

๑. เด็กอายุ ๗ ขวบ มาทำบัตรประจำตัวประชาชนครั้งแรก ต้องใช้หลักฐานใดบ้าง

**ตอบ** หลักฐานที่ใช้ ได้แก่

๑. สูติบัตรฉบับจริง

๒. บิดา มารดา หรือ เจ้าบ้าน พร้อมบัตรประจำตัวประชาชนมาให้การรับรองบุคคล

๒. เด็กอายุ ๑๖ ปี เกิดต่างประเทศ ไม่เคยทำบัตร ต้องใช้หลักฐานใดในการทำบัตรฯ

และมีค่าใช้จ่ายอะไรบ้าง

**ตอบ** เด็กเกิดต่างประเทศ ต่อทำเรื่องเพิ่มชื่อเข้าในทะเบียนบ้าน มีเลขประจำตัวประชาชน

๑๓ หลัก

หลักฐานที่ใช้ ได้แก่

๑. สูติบัตรฉบับจริง ที่มีเลขรหัสประจำตัวประชาชน ๑๓ หลัก

๒. บิดา มารดา หรือเจ้าบ้านมาให้การรับรองบุคคล

๓. เสียค่าเปรียบเทียบปรับ กรณีทำบัตรครั้งแรกเกินกำหนด ๖๐ วัน ไม่เกิน ๑๐๐ บาท

๓. ประชาชนถือบัตรประจำตัวประชาชน รุ่นขาว – ดำ ต้องใช้หลักฐานใดในการทำบัตรฯ และมี

ค่าใช้จ่ายอะไรบ้าง

**ตอบ** หลักฐานที่ใช้ ได้แก่

๑. บัตรประจำตัวประชาชน รุ่นขาว – ดำ

๒. หลักฐานที่ราชการออกให้ เช่น วุฒิการศึกษา ใบอนุญาตขับขี่รถ หนังสือเดินทาง (ถ้ามี)

๓. บุคคลที่น่าเชื่อถือมาให้การรับรอง เช่น บิดา มารดา บุตร หรือเจ้าบ้าน

๔. เสียค่าเปรียบเทียบปรับกรณีทำบัตรหมดอายุเกินกำหนด ๖๐ วัน ไม่เกิน ๑๐๐ บาท

๔. บัตรหายและบัตรหมดอายุ ประมาณ ๕ ปี มีหลักฐานใดในการทำบัตรฯ และมีค่าใช้จ่าย

อะไรบ้าง

**ตอบ** หลักฐานที่ใช้คือ

๑. หลักฐานที่ทางราชการออกให้ เช่น วุฒิการศึกษา หนังสือเดินทาง ใบอนุญาตขับขี่รถ หรือบุคคลที่น่าเชื่อถือมาให้การรับรองบุคคล

๒. ค่าธรรมเนียมทำบัตรกรณีบัตรหาย ๑๐๐ บาท

ค่าเปรียบเทียบปรับ ไม่เกิน ๑๐๐ บาท

๕. มีชื่ออยู่ทะเบียนบ้านกลาง เขตมีนบุรี และต้องการทำบัตรประจำตัวประชาชน ต้องดำเนินการอย่างไรบ้าง

- ตอบ** ๑. ต้องดำเนินการแสดงตนเพื่อขอย้ายชื่อออกจากทะเบียนบ้านกลาง โดยใช้วุฒิการศึกษา ใบอนุญาตขับขี่รถ หนังสือเดินทาง หรือบุคคลน่าเชื่อถือให้การรับรอง
๒. โดยมีเจ้าบ้านให้การยินยอม
๓. ทำบัตรประจำตัวประชาชน โดยใช้บัตรเดิมแสดงตน หากไม่มีบัตรให้ทำบัตรกรณีบัตรหาย และเจ้าบ้านให้การรับรองบุคคล
๔. หากบัตรหายและหมดอายุเกิน ๖๐ วัน ค่าธรรมเนียม กรณีบัตรหาย ๑๐๐ บาท ค่าเปรียบเทียบปรับ กรณีไม่ขอทำบัตรภายในกำหนด ๖๐ วัน ไม่เกิน ๑๐๐ บาท

๖. พระภิกษุ ต้องการทำบัตรประจำตัวประชาชน แต่มีชื่ออยู่ในทะเบียนบ้านบิดา มารดา ต้องทำอะไรบ้างและมีค่าใช้จ่ายเท่าใด

- ตอบ** ๑. พระภิกษุต้องย้ายชื่อของตนเข้าทะเบียนบ้านของวัด โดยมีเจ้าอาวาสให้การยินยอม และแก้ไขคำนำหน้าเป็นพระ
๒. ขอทำบัตรกรณีบุคคลได้รับการยกเว้น โดยใช้หนังสือสุทธิพระ บัตรเดิม (ถ้ามี)
๓. ไม่เสียค่าใช้จ่ายใด ๆ ทั้งสิ้น

๗. บัตรหมดอายุมานานเท่าใดจึงไม่ต้องเสียค่าปรับ

- ตอบ** ไม่เกิน ๖๐ วัน นับแต่วันที่บัตรเดิมหมดอายุ ถ้าเกินกำหนดมีโทษปรับไม่เกิน ๑๐๐ บาท

๘. บัตรหายต้องใช้เอกสารอะไรบ้าง

- ตอบ** ๑. หลักฐานที่ทางราชการออกให้ที่มีรูปถ่าย เช่น ใบขับขี่ วุฒิการศึกษา หนังสือเดินทาง เป็นต้น
๒. หากไม่มีเอกสารดังกล่าว ให้พาเจ้าบ้านหรือบุคคลน่าเชื่อถือมาให้การรักษา
๓. เสียค่าใช้จ่าย ๑๐๐ บาท
๔. กรณีบัตรหายเกินกำหนด ๖๐ วัน มีโทษปรับไม่เกิน ๑๐๐ บาท

๑. การจดทะเบียนสมรสถ้าคู่สมรสฝ่ายใดฝ่ายหนึ่ง หรือทั้งสองฝ่าย อายุ ๑๗ ปี ซึ่งยังไม่บรรลุนิติภาวะจะต้องได้รับความยินยอมจากบิดา มารดา แต่ถ้าบิดามารดาเสียชีวิตจะดำเนินการอย่างไร

- ตอบ** คู่สมรสทั้งสองฝ่ายยังเป็นผู้เยาว์ (อายุตั้งแต่ ๑๗ ปีบริบูรณ์) ถ้าบิดา มารดา เสียชีวิต และไม่มีบิดาหรือมารดาบุญธรรม หรือไม่เคยร้องขอต่อศาลตั้งผู้ปกครองตามมาตรา ๑๔๓๖ (๔) ผู้เยาว์อาจร้องขอต่อศาลเพื่ออนุญาตให้ทำการสมรสตาม ป.พ.พ. มาตรา ๑๔๕๖ ได้

๒. ในการจดทะเบียนสมรสของบุคคลต่างด้าว ปัจจุบันต้องใช้หนังสือรับรองจากสถานทูตหรือไม่

**ตอบ** ในการจดทะเบียนสมรสของบุคคลต่างด้าวสัญชาติใด ต้องใช้หนังสือรับรองสถานภาพการสมรสของสถานทูตของสัญชาตินั้น โดยให้นำมาแสดงต่อนายทะเบียน เพื่อตรวจสอบว่ามีคุณสมบัติครบถ้วนตามกฎหมายไทยหรือไม่ โดยเฉพาะคุณสมบัติตามมาตรา ๑๕๕๒ คือ ชายหรือหญิงจะทำการสมรสในขณะที่ตนมีคู่สมรสอยู่ไม่ได้

๓. การหย่า ไม่มีพยานบุคคลมาด้วย แต่ยืนยันที่จะจดทะเบียนหย่า จะหย่าได้หรือไม่

**ตอบ** ระเบียบกระทรวงมหาดไทย ว่าด้วยการจดทะเบียนครอบครัว พ.ศ. ๒๕๔๑ ข้อ ๒๐ (๓) ให้ผู้ร้องและพยานลงลายมือชื่อในทะเบียนการหย่า (คร.๖) ดังนั้น จึงต้องมีพยานในการจดทะเบียนการหย่า

๔. อำนาจปกครองบุตรที่ยังไม่บรรลุนิติภาวะของคู่หย่า มีแนวทางปฏิบัติอย่างไร

**ตอบ** การหย่าโดยความยินยอม สามี ภริยา ต้องตกลงกันเป็นหนังสือว่าใครจะเป็นผู้ใช้อำนาจปกครองบุตรคนใด ตามนัย ป.พ.พ. มาตรา ๑๕๒๐ วรรคหนึ่ง ซึ่งจะเป็นการตัดอำนาจปกครองบุตรของอีกฝ่ายหนึ่ง เนื่องจากบิดาและมารดาตกลงกันตามที่มีกำหนดบัญญัติไว้ให้ตกลงกันได้ ตามนัย ป.พ.พ. มาตรา ๑๕๖๖ (๖) หากจะมีการเปลี่ยนแปลงอำนาจการปกครองบุตรในภายหลังจากที่มีการตกลงเป็นหนังสือ (สัญญาหย่า) แล้ว จะต้องร้องขอต่อศาลเท่านั้น

๕. ตอนหย่าขาดจากกัน อำนาจปกครองบุตรอยู่กับบิดา ต่อมาบิดาเสียชีวิต อยากทราบว่าอำนาจปกครองบุตรจะเปลี่ยนเป็นมารดาโดยอัตโนมัติหรือไม่ อย่างไร

**ตอบ** แม้ว่าการหย่าจะตกลงกันให้สามีหรือภริยาเป็นผู้ใช้อำนาจปกครองบุตรแต่เพียงฝ่ายเดียวก็ตาม เป็นเรื่องการตกลงตาม ป.พ.พ. มาตรา ๑๕๒๐ วรรคหนึ่ง ประกอบมาตรา ๑๕๖๖ วรรคสอง (๖) เท่านั้น มิใช่เป็นกรณีที่มารดาถูกถอนอำนาจปกครอง เพราะการจะถอนอำนาจปกครองจะต้องมีเหตุตามมาตรา ๑๕๘๒ และเป็นอำนาจของศาลเท่านั้น ถ้าบิดาหรือมารดาซึ่งมีอำนาจปกครองบุตรเสียชีวิต บิดาหรือมารดาที่ยังมีชีวิตอยู่จะเป็นผู้ใช้อำนาจปกครองคนต่อไปแทน

๖. ภรรยาได้ฟ้องหย่าสามีและมีคำพิพากษาของศาลแล้ว แต่ยังไม่ได้มาบันทึกหย่าที่สำนักทะเบียนอำเภอ เวลาผ่านไปประมาณ ๑ ปี แล้ว อยากถามว่ามีกำหนดระยะเวลาที่จะนำคำพิพากษามาใช้จดทะเบียนหย่าหรือไม่ อย่างไร

**ตอบ** ไม่มีกำหนดระยะเวลา ทั้งนี้ ตาม ป.พ.พ. มาตรา ๑๕๓๑ วรรคสอง การหย่าโดยคำพิพากษามีผล แต่เวลาที่คำพิพากษาถึงที่สุด แต่จะอ้างเป็นเหตุเสื่อมสิทธิของบุคคลภายนอกผู้ทำการโดยสุจริตไม่ได้ เว้นแต่จะได้จดทะเบียนการหย่านั้นแล้ว

๗. การหย่าโดยคำพิพากษาของศาล คู่หย่าฝ่ายที่ยื่นคำร้องขอให้จดทะเบียนหย่า ณ สำนักทะเบียนจะต้องนำพยาน ๒ คน มาลงชื่อต่อหน้านายทะเบียนด้วยหรือไม่

**ตอบ** จะต้องนำพยานไปด้วย ๒ คน ตามระเบียบกระทรวงมหาดไทย ว่าด้วยการจดทะเบียนครอบครัว พ.ศ. ๒๕๔๑ ข้อ ๒๒

๘. กรณีจดทะเบียนการหย่าโดยที่ฝ่ายชายบวชเป็นพระอยู่แต่ไม่สะดวกมาที่อำเภอ นั้นต้องปฏิบัติอย่างไร

**ตอบ** การบวชเป็นพระภิกษุ ไม่เป็นเหตุให้ขาดจากการสมรส ดังนั้น นายทะเบียนต้องแจ้งให้ฝ่ายหญิงทราบว่า หากประสงค์จะหย่าทำได้ ๒ วิธี คือ

๑. หย่าโดยความยินยอม
๒. หย่าโดยคำพิพากษาของศาล

๙. กรณีฝ่ายหญิงจดทะเบียนสมรส มีการบันทึกในทะเบียนสมรสว่าประสงค์ใช้คำนำหน้านามว่า “นาง” และใช้ชื่อสกุลตามสามี ต่อมาได้ขอจดทะเบียนหย่า และประสงค์ใช้คำนำหน้านามว่า “นางสาว” โดยฝ่ายหญิงยังไม่ได้แก้ไขรายการคำนำหน้านามจาก “นางสาว” เป็น “นาง” และเปลี่ยนไปใช้ชื่อสกุลตามสามีให้ถูกต้อง สามารถดำเนินการจดทะเบียนหย่าได้หรือไม่

**ตอบ** นายทะเบียนจะยังไม่จดทะเบียนการหย่าให้ ฝ่ายหญิงจะต้องดำเนินการแก้ไขหลักฐานดังกล่าวให้ถูกต้องตามกำหนดเสียก่อน

๑๐. การจดทะเบียนรับรองบุตร เด็กต้องมีอายุที่ป็นถึงจดทะเบียนรับรองบุตรได้ และนอกจากนั้นจะใช้หลักฐานอะไรจึงจดทะเบียนรับรองบุตรได้

**ตอบ** - บิดาจะจดทะเบียนรับรองเด็กที่เกิดจากบิดามารดาไม่ได้จดทะเบียนสมรสกัน ให้เป็นบุตรชอบด้วยกฎหมายของบิดาได้ต่อเมื่อได้รับความยินยอมของเด็กและมารดาเด็ก ตามนัย ป.พ.พ. มาตรา ๑๕๔๕ โดยที่ไม่ได้ระบุอายุของเด็กเอาไว้ ซึ่งนายทะเบียนจะต้องพิจารณาถึงความสามารถของเด็กในการสื่อความหมายให้เข้าใจตรงกันระหว่างนายทะเบียนกับเด็ก และเด็กนั้นควรรู้ผิด รู้ชอบตามปกติสามัญ หากเป็นกรณีดังกล่าวเด็กก็สามารถให้ความยินยอมได้ ซึ่งขึ้นอยู่กับข้อเท็จจริงของเด็กแต่ละราย โดยไม่ต้องคำนึงว่าเด็กจะมีอายุเท่าใด ตามหนังสือกระทรวงมหาดไทย ที่ มท ๐๓๐๒/๔๒๒๗ ลงวันที่ ๑๐ มีนาคม ๒๕๓๖

- หากเป็นกรณีเด็กเป็นผู้เยาว์ไร้เดียงสา ทำให้ไม่อาจให้ให้ความยินยอมได้ด้วยตัวเอง การจดทะเบียนรับเด็กเป็นบุตรในกรณีเช่นนี้ต้องมีคำพิพากษาของศาลเสียก่อนตาม ป.พ.พ. มาตรา ๑๕๔๘ วรรค ๓ (ความเห็นของคณะกรรมการกฤษฎีกา นส. นร.๐๖๐๑/๘๓๘ ลว. ๓๐ มิ.ย. ๒๕๓๕)

**๑๑. จดทะเบียนรับบุตรบุญธรรม กรณีบิดามารดาเสียชีวิตแล้วทั้งคู่ ผู้มีอำนาจให้ความยินยอมคือใคร**

**ตอบ** กรณีจดทะเบียนรับบุตรบุญธรรม หากบุตรบุญธรรมบรรลุนิติภาวะแล้วไม่ต้องมีผู้มีอำนาจให้ความยินยอม แต่หากบุตรบุญธรรมเป็นผู้เยาว์ การรับผู้เยาว์เป็นบุตรบุญธรรมจะกระทำได้อีกเมื่อได้รับความยินยอมของบิดาและ/หรือมารดาของผู้จะเป็นบุตรบุญธรรม ถ้าไม่มีผู้มีอำนาจให้ความยินยอม ให้ผู้ประสงค์จะรับบุตรบุญธรรมหรืออัยการร้องขอต่อศาลให้มีคำสั่งอนุญาตแทนการให้ความยินยอมตามประมวลกฎหมายแพ่งและพาณิชย์ ๑๕๙๘/๒๑

**๑๒. กรณีผู้เยาว์ สัญชาติไทย ชาวต่างชาติสามารถจดทะเบียนรับบุตรบุญธรรมได้หรือไม่อย่างไร**

**ตอบ** ชาวต่างชาติ สามารถจดทะเบียนรับบุตรบุญธรรมได้ โดยยื่นคำร้องต่ออธิบดีกรมการพัฒนาสังคมและสวัสดิการสังคม ณ ศูนย์อำนวยความสะดวกรับเด็กเป็นบุตรบุญธรรมภายในสถานสงเคราะห์เด็กหญิงบ้านราชวิถีก่อน ตามนัย พ.ร.บ. รับเด็กเป็นบุตรบุญธรรม พ.ศ. ๒๕๒๒ มาตรา ๖๐ วรรค ๒ เมื่อได้รับการอนุมัติแล้วจึงนำเอกสารหลักบ้านที่เกี่ยวข้องมายื่นคำร้องขอจดทะเบียนรับบุตรบุญธรรม ณ สำนักทะเบียนอำเภอ/เขต ตามมาตร ๒๒ แห่ง พ.ร.บ. จดทะเบียนครอบครัว พ.ศ. ๒๕๓๘

**๑๓. การเปลี่ยนชื่อตัว เป็นคำที่ไม่มีความหมายในพจนานุกรม แต่ดูจากเว็บไซต์แล้วมีความหมายจะตั้งได้หรือไม่**

**ตอบ** การเปลี่ยนชื่อตัวต้องเป็นไปตามหลักเกณฑ์ พ.ร.บ. ชื่อบุคคล พ.ศ. ๒๕๐๕ มาตรา ๖ และมาตรา ๑๖ และระเบียบกระทรวงมหาดไทยว่าด้วยการทะเบียนชื่อบุคคล พ.ศ. ๒๕๕๑ ข้อ ๕ ข้อ ๖ กรณีการเปลี่ยนชื่อตัว เป็นอักษรซึ่งไม่มีการบัญญัติคำศัพท์ คำอ่าน คำสะกดหรือคำแปลไว้ในพจนานุกรมฉบับราชบัณฑิตยสถาน แต่หากผู้ยื่นคำขอสามารถแสดงหลักฐานพจนานุกรมฉบับอื่น หรือหลักฐานที่หน่วยงานราชการกำหนดความหมายไว้ ซึ่งยืนยันได้ว่ามีคำสะกดหรือคำแปลที่ไม่มีความหมายหยาบคาย ทั้งผู้ขอไม่มีเจตนาทุจริตก็สามารถดำเนินการให้ได้

**๑๔. มารดาจดทะเบียนใหม่และใช้ชื่อสกุลของสามีใหม่ บุตรจะขอใช้ชื่อสกุลใหม่ตามมารดาได้หรือไม่เพราะเหตุใด**

**ตอบ** บุตรไม่สามารถใช้ชื่อสกุลของมารดาที่ใช้ปัจจุบัน (ชื่อสกุลของสามีใหม่) เพราะบุตรมีบิดาผู้ให้กำเนิดและใช้ชื่อสกุลของบิดาผู้ให้กำเนิดแล้ว ตามนัย ป.พ.พ. บรรพ ๕ มาตรา ๑๕๖๑ แต่บุตรสามารถใช้ชื่อสกุลเดิมของมารดาก่อนจดทะเบียนสมรสกับสามีใหม่ได้



๑๕. เดิมบุตรใช้ชื่อสกุลบิดา หากมารดาจะขอเปลี่ยนให้ใช้ชื่อสกุลของมารดา ต้องได้รับความยินยอมจากบิดาหรือไม่ (ทั้งในกรณีที่จดทะเบียนสมรสและไม่จดทะเบียนสมรส และกรณีจดทะเบียนหย่าแล้ว)

**ตอบ** ๑. กรณีที่จดทะเบียนสมรส และถึงแม้จะจดทะเบียนหย่าแล้ว ก็ไม่ทำให้ความเป็นบิดาโดยชอบด้วยกฎหมายสิ้นสุดไปบุตรเป็นผู้เยาว์ หากมารดาจะขอเปลี่ยนให้ใช้ชื่อสกุลของมารดา ต้องได้รับความยินยอมจากบิดา โดยให้เรียกบิดา มารดา มาสอบปากคำต่อหน้านายทะเบียนท้องที่ แล้วบันทึกปากคำให้ปรากฏความยินยอมของ บิดาพร้อมเหตุผลของมารดาที่ร้องขอประกอบ ส่วนการลงนามแทนผู้เยาว์กรณีจดทะเบียนหย่าแล้ว ให้ผู้มีอำนาจปกครองบุตรตามบันทึกการหย่าเป็นผู้ลงนามแทนผู้เยาว์บุตรบรรลุนิติภาวะ บุตรมีสิทธิใช้ชื่อสกุลมารดาได้ และเป็นสิทธิของบุตรที่จะดำเนินการได้ด้วยตนเอง เพราะบุตรมีสิทธิใช้ชื่อสกุลของมารดา ตามนัย ป.พ.พ. มาตรา ๑๕๖๑ (วรรค ๒)

๓. กรณีไม่จดทะเบียนสมรสตามนัย ป.พ.พ. มาตรา ๑๕๔๖ มารดาสามารถใช้อำนาจปกครองทำการแทนบุตรเพื่อขอแก้ไขชื่อสกุลของบิดาไปใช้ชื่อสกุลของมารดาได้โดยไม่ต้องให้บิดายินยอมแต่อย่างใดบุตรบรรลุนิติภาวะ บุตรมีสิทธิใช้ชื่อสกุลมารดาได้ และเป็นสิทธิของบุตรที่จะดำเนินการได้ด้วยตนเอง เพราะบุตรมีสิทธิใช้ชื่อสกุลของมารดา ตามนัย ป.พ.พ. มาตรา ๑๕๖๑ (วรรค ๒)

๑๖. นาย ก. จดทะเบียนรับ นาย ข. เป็นบุตรบุญธรรม และนาย ข. ได้แก้ไขชื่อสกุลเปลี่ยนชื่อสกุลเดียวกับ นาย ก. (บิดาบุญธรรม) กรณีนี้บุตรทุกคนของ นาย ข. จะขอแก้ไขชื่อสกุลตามบิดาได้หรือไม่ และจะต้องขออนุญาตต่อ นาย ก. (บิดาบุญธรรม) หรือไม่

**ตอบ** ประมวลกฎหมายแพ่งและพาณิชย์ บรรพ ๕ มาตรา ๑๕๖๑ บัญญัติในวรรคแรกว่า “บุตรมีสิทธิใช้ชื่อสกุลของบิดา” กรณีนี้บุตรทุกคนของ นาย ข. จึงมีสิทธิที่จะใช้ชื่อสกุลตามบิดาได้ โดยไม่จำเป็นต้องขออนุญาต นาย ก. ก่อน

## คำถาม-คำตอบ เกี่ยวกับฝ่ายปกครอง

- ถาม** จดทะเบียนสมาคมต้องดำเนินการอย่างไร ใช้เอกสารอะไรบ้าง
- ตอบ** ยื่นคำร้องขอจดทะเบียนจัดตั้งสมาคม กรรมการของสมาคมต้องไม่น้อยกว่า ๓ คน ยื่นคำร้อง ณ ฝ่ายปกครอง สำนักงานเขตที่สำนักงานแห่งใหญ่ของสมาคมจะจัดตั้งขึ้น หลักฐานที่ใช้ (๓ ชุด)
๑. ส.ค. ๑
  ๒. ข้อบังคับสมาคม
  ๓. รายชื่อ ที่อยู่ และอาชีพของผู้ที่จะเป็นสมาชิกไม่น้อยกว่า ๑๐ คน
  ๔. รายชื่อ ที่อยู่ และอาชีพของผู้ที่จะเป็นกรรมการของสมาคม
  ๕. รายงานการประชุมจัดตั้งสมาคม
  ๖. แผนผังที่ตั้งสังเขปของสมาคมที่ตั้งสำนักงานแห่งใหญ่และสำนักงานสาขา (ถ้ามี)
  ๗. หนังสืออนุญาตให้ใช้สถานที่จัดตั้งสมาคมจากเจ้าของสถานที่ พร้อมด้วยหลักฐานแสดงกรรมสิทธิ์หรือสิทธิในการครอบครอง
  ๘. สำเนาภาพถ่ายบัตรประจำตัวประชาชนและภาพถ่ายสำเนาทะเบียนบ้านของผู้ที่จะเป็นสมาชิก และผู้ที่จะเป็นกรรมการของสมาคม
  ๙. เอกสารอื่น ๆ เช่น หนังสือรับรองผู้ที่จะเป็นกรรมการของสมาคม/กรรมการสมาคมที่เป็นคนต่างด้าวให้แนบหนังสือเดินทาง/หนังสืออนุญาตจากการกีฬาแห่งประเทศไทยกรณีสมาคมมีวัตถุประสงค์เกี่ยวกับการกีฬาหรือส่งเสริมการกีฬาโดยตรง/หนังสืออนุญาตให้ใช้ตราสัญลักษณ์ของส่วนราชการ หน่วยงานของรัฐหรือนิติบุคคลที่เกี่ยวข้อง

- ถาม** การจดทะเบียนแก้ไขเพิ่มเติมข้อบังคับสมาคม ต้องทำอย่างไร
- ตอบ** ยื่นคำขอตามแบบ ส.ค. ๒ ภายใน ๑๔ วัน นับแต่วันที่ได้ลงมติในที่ประชุม ผู้ยื่นคำร้องได้แก่นายกสมาคม หรือผู้ที่ได้รับมอบอำนาจจากนายกสมาคม หรือผู้ที่ได้รับมอบหมายจากที่ประชุมใหญ่ของสมาคม ยื่นคำร้อง ณ ฝ่ายปกครอง สำนักงานเขตที่สำนักงานแห่งใหญ่ของสมาคมตั้งอยู่ หลักฐานที่ใช้(๓ ชุด)
๑. ส.ค. ๒
  ๒. รายงานการประชุมของที่ประชุมใหญ่ที่มีมติให้มีการแก้ไขเพิ่มเติมข้อบังคับของสมาคม
  ๓. ข้อบังคับของสมาคมฉบับใหม่และฉบับเก่า
  ๔. ตารางเปรียบเทียบข้อบังคับของสมาคมฉบับใหม่และฉบับเก่า
  ๕. ในกรณีที่เปลี่ยนแปลงสถานที่ตั้ง ให้แนบแผนผังที่ตั้งโดยสังเขปของสมาคมและหนังสืออนุญาตให้ใช้สถานที่จัดตั้งสมาคมจากเจ้าของสถานที่ พร้อมด้วยหลักฐานแสดงกรรมสิทธิ์หรือสิทธิในการครอบครอง
  ๖. สำเนาใบสำคัญ ส.ค. ๔ (กรณีสมาคมที่ได้รับการจดทะเบียนจัดตั้งใหม่ ซึ่งยังไม่เคยแต่งตั้งกรรมการขึ้นใหม่ทั้งชุดหรือเปลี่ยนแปลงกรรมการมาก่อน) หรือ
  ๗. สำเนาใบสำคัญ ส.ค. ๖ (กรณีสมาคมที่ได้รับการจดทะเบียนแต่งตั้งกรรมการขึ้นใหม่ทั้งชุดหรือเปลี่ยนแปลงกรรมการสมาคมมาแล้ว)

**ถาม** หากต้องการจดทะเบียนแต่งตั้งกรรมการของสมาคมขึ้นใหม่ทั้งหมด หรือการเปลี่ยนแปลงกรรมการของสมาคม ต้องทำอย่างไร

**ตอบ** ยื่นคำขอตามแบบ ส.ค. ๓ ภายใน ๓๐ วัน นับแต่วันที่มีการแต่งตั้งหรือเปลี่ยนแปลงกรรมการสมาคม ผู้ยื่นคำร้องได้แก่นายกสมาคม หรือผู้ที่ได้รับมอบอำนาจจากนายกสมาคม หรือผู้ที่ได้รับมอบหมายจากที่ประชุมใหญ่ของสมาคม ยื่นคำร้องได้ ณ ฝ่ายปกครอง สำนักงานเขตที่สำนักงานแห่งใหญ่ของสมาคมตั้งอยู่ หลักฐานที่ใช้(๓ ชุด)

๑. ส.ค. ๓
๒. รายงานการประชุมของสมาคมที่มีมติให้มีการแต่งตั้งกรรมการของสมาคมขึ้นใหม่ทั้งหมด หรือการเปลี่ยนแปลงกรรมการของสมาคม
๓. ข้อบังคับเก่าและข้อบังคับใหม่
๔. รายชื่อกรรมการเก่าและกรรมการใหม่
๕. สำเนาภาพถ่ายบัตรประจำตัวประชาชนและภาพถ่ายสำเนาทะเบียนบ้านของกรรมการใหม่
๖. สำเนาใบสำคัญ ส.ค. ๔ (กรณีสมาคมที่ได้รับการจดทะเบียนจัดตั้งใหม่ ซึ่งยังไม่เคยแต่งตั้งกรรมการขึ้นใหม่ทั้งหมดหรือเปลี่ยนแปลงกรรมการมาก่อน) หรือ
๗. สำเนาใบสำคัญ ส.ค. ๖ (กรณีสมาคมที่ได้รับการจดทะเบียนแต่งตั้งกรรมการขึ้นใหม่ทั้งหมดหรือเปลี่ยนแปลงกรรมการสมาคมมาแล้ว)
๘. เอกสารอื่น ๆ เช่น หนังสือรับรองผู้ที่จะเป็นกรรมการของสมาคม/กรรมการสมาคมที่เป็นคนต่างด้าวให้แนบหนังสือเดินทาง

**ถาม** หากยื่นขอจดทะเบียนล่าช้าต้องเสียค่าปรับหรือไม่

**ตอบ** ๑. จดทะเบียนการแก้ไขเพิ่มเติมข้อบังคับและจดทะเบียนการแต่งตั้งกรรมการของมูลนิธิขึ้นใหม่ทั้งหมด หรือการเปลี่ยนแปลงกรรมการของมูลนิธิ ยื่นคำขอภายใน ๓๐ วัน นับแต่วันที่ได้ลงมติ หากเกินกำหนดจะต้องถูกดำเนินคดีระวางโทษปรับไม่เกิน ๑๐,๐๐๐ บาท

๒. จดทะเบียนการแก้ไขเพิ่มเติมข้อบังคับสมาคม ยื่นคำขอภายใน ๑๔ วัน นับแต่วันที่ได้ลงมติ หากเกินกำหนดจะต้องถูกดำเนินคดีระวางโทษปรับไม่เกิน ๑๐,๐๐๐ บาท

๓. จดทะเบียนการแต่งตั้งกรรมการของสมาคมขึ้นใหม่ทั้งหมดหรือการเปลี่ยนแปลงกรรมการของสมาคม ยื่นคำขอภายใน ๓๐ วัน นับแต่วันที่ได้มีการแต่งตั้งหรือเปลี่ยนแปลงกรรมการของสมาคม หากเกินกำหนดจะต้องถูกดำเนินคดีระวางโทษปรับไม่เกิน ๑๐,๐๐๐ บาท

**ถาม** การจดทะเบียนสมาคมต้องทำอย่างไร

**ตอบ** ยื่นคำขอ ภายใน ๑๔ วัน นับแต่วันที่ที่ประชุมใหญ่มีมติให้เลิกสมาคม/ ผู้ยื่นคำร้องได้แก่นายกสมาคม หรือผู้ที่ได้รับมอบอำนาจจากนายกสมาคม หรือผู้ที่ได้รับมอบหมายจากที่ประชุมใหญ่ของสมาคม ยื่นคำร้องได้ ณ ฝ่ายปกครอง สำนักงานเขตที่สำนักงานแห่งใหญ่ของสมาคมตั้งอยู่ หลักฐานที่ใช้

๑. ใบสำคัญแสดงการจดทะเบียนจัดตั้งสมาคม (ส.ค.๔) ฉบับจริง
๒. ใบสำคัญแสดงการจดทะเบียนการแต่งตั้งกรรมการของสมาคมขึ้นให้ทั้งหมดหรือการเปลี่ยนแปลงกรรมการสมาคม ซึ่งเป็นกรรมการที่อยู่ในตำแหน่งขณะมีการเลิกสมาคม
๓. ข้อบังคับสมาคม

๔. เอกสารการแต่งตั้งผู้ชำระบัญชี
๕. สำเนารายงานการประชุมของที่ประชุมใหญ่สมาคมที่มีมติให้เลิกสมาคม
๖. เอกสารอื่น ๆ (ถ้ามี)

**ถาม จดทะเบียนจัดตั้งมูลนิธิต้องดำเนินการอย่างไร ใช้เอกสารอะไรบ้าง**

**ตอบ** ยื่นคำร้องตามแบบ ม.น. ๑ /ผู้ที่ได้รับแต่งตั้งให้เป็นประธานมูลนิธิเป็นผู้ลงนามในคำขอ) ยื่นคำร้อง ณ ฝ่ายปกครอง สำนักงานเขตที่สำนักงานแห่งใหญ่ของมูลนิธิ จะจัดตั้งขึ้น หลักฐานที่ใช้(๓ ชุด)

๑. ม.น.๑
๒. รายชื่อเจ้าของทรัพย์สินและรายการทรัพย์สินที่จะจัดสรรสำหรับมูลนิธิ พร้อมหนังสือรับรองธนาคารหรือสถาบันการเงิน บัญชีเงินฝากเจ้าของทรัพย์สิน สำเนาโฉนดที่ดินและหนังสือประเมินราคาที่ดิน (กรณียกที่ดินให้มูลนิธิ)
๓. รายชื่ออายุ ที่อยู่ อาชีพ หมายเลขโทรศัพท์ของกรรมการมูลนิธิทุกคน (ทำเป็นตาราง)กรรมการมูลนิธิ อย่างน้อยต้องประกอบด้วยตำแหน่งประธานกรรมการมูลนิธิ, รองประธานกรรมการมูลนิธิ, เลขานุการมูลนิธิ, เภรัณูญิก และกรรมการอื่นๆ จำนวนตามความเห็นสมควรว่าสามารถดำเนินกิจการของมูลนิธิได้ของผู้ที่จะเป็นกรรมการมูลนิธิทุกคน (กรรมการมูลนิธิต้องมีอย่างน้อย ๓ คน)
๔. ข้อบังคับของมูลนิธิ ต้องมีสาระสำคัญประกอบด้วย
  - ๓.๑ ชื่อมูลนิธิ
  - ๓.๒ วัตถุประสงค์ของมูลนิธิ
  - ๓.๓ ที่ตั้งสำนักงานใหญ่ และที่ตั้งสาขา (ถ้ามีสาขา)
  - ๓.๔ ทรัพย์สินของมูลนิธิขณะจัดตั้ง
  - ๓.๕ ข้อกำหนดเกี่ยวกับคณะกรรมการของมูลนิธิ ได้แก่ จำนวนกรรมการการตั้งกรรมการวารการดำรงตำแหน่งของกรรมการ การพ้นจากตำแหน่งของกรรมการ และการประชุมของคณะกรรมการ
  - ๓.๖ ข้อกำหนดเกี่ยวกับการจัดการมูลนิธิ การจัดการทรัพย์สินและบัญชีของมูลนิธิ
๕. หนังสือค้ำประกันว่าจะให้ทรัพย์สินแก่มูลนิธิ (ถ้าเป็นเงินต้องมีหนังสือรับรองจากธนาคารว่าผู้ให้เงินฝากในบัญชีของธนาคาร ตามจำนวนที่จะให้แก่มูลนิธิ) ผู้ให้ค้ำประกัน และผู้รับค้ำประกันต้องไม่เป็นบุคคลเดียวกัน
๖. สำเนาบัตรประจำตัวประชาชนและสำเนาทะเบียนบ้านของบุคคลตามข้อ ๑ และข้อ ๒
๗. แผนผังที่ตั้งสิ่งเชขของสมาคมที่ตั้งสำนักงานแห่งใหญ่และสำนักงานสาขา (ถ้ามี)
๘. หนังสืออนุญาตให้ใช้สถานที่จัดตั้งสมาคมจากเจ้าของสถานที่ พร้อมด้วยหลักฐานแสดงกรรมสิทธิ์หรือสิทธิในการครอบครอง(แนบหลักฐานแสดงกรรมสิทธิ์ เช่น ใบอนุญาตก่อสร้างโฉนดที่ดิน สัญญาซื้อขายที่ระบุเลขหมายประจำบ้าน พร้อมสำเนาบัตรประชาชน และทะเบียนบ้าน
๙. สำเนารายงานการประชุมจัดตั้งมูลนิธิ(ให้มีรายละเอียดว่าใครจะดำเนินการจัดตั้งมูลนิธิชื่ออะไรมีวัตถุประสงค์ใด ใครเป็นกรรมการ มอบหมายให้ใครมาดำเนินการ)
๑๐. เอกสารอื่น ๆ เช่น หนังสืออนุญาตจากเจ้าของชื่อ ทายาท ส่วนราชการ หน่วยงานของรัฐหรือนิติบุคคลที่เกี่ยวข้อง/ กรรมการมูลนิธิที่เป็นคนต่างด้าวให้แนบหนังสือเดินทาง

**ถาม** เอกสารประกอบการขออนุญาตจดทะเบียนแต่งตั้งกรรมการของมูลนิธิใหม่ทั้งชุด หรือการเปลี่ยนแปลงกรรมการของมูลนิธิ ใช้เอกสารอะไรบ้าง

**ตอบ** ยื่นคำขอตามแบบ ม.น.๒ ภายใน ๓๐ วัน นับแต่วันที่มีการประชุมลงมติแต่งตั้งหรือเปลี่ยนแปลง กรรมการสมาคม/ ผู้ยื่นคำร้องได้แก่ประธานกรรมการมูลนิธิ หรือผู้ที่ได้รับมอบอำนาจจากประธาน กรรมการมูลนิธิ หรือผู้ที่ได้รับมอบหมายจากที่ประชุมใหญ่ของมูลนิธิ ยื่นคำร้องได้ ณ ฝ่ายปกครอง สำนักงานเขตที่สำนักงานแห่งใหญ่ของสมาคมตั้งอยู่ หลักฐานที่ใช้ (๓ ชุด)

๑. ม.น.๒
๒. สำเนารายงานการประชุม
๓. สำเนาบัญชีรายชื่อคณะกรรมการมูลนิธิชุดเดิม
๔. รายชื่ออายุ ที่อยู่ อาชีพ หมายเลขโทรศัพท์ของผู้ที่จะเป็นกรรมการมูลนิธิที่ขอแต่งตั้งใหม่ทั้งชุด หรือเปลี่ยนแปลง
๕. สำเนาข้อบังคับของมูลนิธิ
๖. สำเนาบัตรประจำตัวประชาชนและสำเนาทะเบียนบ้านของกรรมการมูลนิธิที่ขอแต่งตั้งใหม่
๑๐. เอกสารอื่น ๆ เช่น บันทึกคำให้การตรวจสอบฐานะและความประพฤติของผู้ที่จะเป็นกรรมการ มูลนิธิ/ สำเนาใบสำคัญ ม.น.๓ (กรณีเป็นมูลนิธิที่ได้รับการจดทะเบียนจัดตั้งใหม่ ซึ่งยังไม่เคย แต่งตั้งกรรมการขึ้นใหม่ทั้งชุดหรือเปลี่ยนแปลงกรรมการมาก่อน) หรือ/ สำเนาใบสำคัญ ม.น.๔ ฉบับล่าสุด (กรณีเป็นมูลนิธิที่ได้รับการจดทะเบียนแต่งตั้งกรรมการขึ้นใหม่ทั้งชุดหรือเปลี่ยนแปลง กรรมการมูลนิธิมาแล้ว/ กรรมการมูลนิธิที่เป็นคนต่างด้าวให้แนบหนังสือเดินทาง)

**ถาม** การจดทะเบียนจดทะเบียนแก้ไขเพิ่มเติมข้อบังคับของมูลนิธิใช้เอกสารอะไรบ้าง

**ตอบ** ยื่นคำร้องตามแบบ ม.น.๒ ภายใน ๓๐ วัน/ผู้ที่จะได้รับแต่งตั้งให้เป็นประธานมูลนิธิ/ ยื่นคำร้อง ณ ฝ่ายปกครอง สำนักงานเขตที่สำนักงานแห่งใหญ่ของมูลนิธิตั้งอยู่ / หลักฐานที่ใช้(๓ ชุด)

๑. สำเนารายงานการประชุม
๒. สำเนาข้อบังคับของมูลนิธิ (ปัจจุบัน)
๓. แบบแสดงรายการข้อบังคับที่จะมีการแก้ไขเพิ่มเติม
๔. แผนผังที่ตั้งสิ่งของของสมาคมที่ตั้งสำนักงานแห่งใหญ่หรือสำนักงานสาขาแห่งใหม่ของมูลนิธิและ หนังสืออนุญาตให้ใช้สถานที่จัดตั้งสมาคมจากเจ้าของสถานที่ พร้อมด้วยหลักฐานแสดงกรรมสิทธิ์ หรือสิทธิในการครอบครอง
๕. เอกสารอื่น ๆ เช่น สำเนาใบสำคัญ ม.น.๓ (กรณีเป็นมูลนิธิที่ได้รับการจดทะเบียนจัดตั้งใหม่ ซึ่งยังไม่เคยแต่งตั้งกรรมการขึ้นใหม่ทั้งชุดหรือเปลี่ยนแปลงกรรมการมาก่อน) / สำเนาใบสำคัญ ม.น.๔ ฉบับล่าสุด (กรณีเป็นมูลนิธิที่ได้รับการจดทะเบียนแต่งตั้งกรรมการขึ้นใหม่ทั้งชุดหรือเปลี่ยนแปลง กรรมการมูลนิธิมาแล้ว)

**ถาม** การจดทะเบียนนิติต้องทำอะไร

**ตอบ** ยื่นคำร้องตามแบบ ม.น.๖ ภายใน ๑๔ วัน นับแต่วันที่มีคณะกรรมการมีมติให้มูลนิธิ/ผู้ที่ได้รับ แต่งตั้งให้เป็นประธานมูลนิธิ/ ยื่นคำร้อง ณ ฝ่ายปกครอง สำนักงานเขตที่สำนักงานแห่งใหญ่ของ มูลนิธิตั้งอยู่ / หลักฐานที่ใช้(๓ ชุด)

๑. ใบสำคัญแสดงการจดทะเบียนจัดตั้งมูลนิธิ (ม.น.๓) ฉบับจริง

๒. ใบสำคัญแสดงการจดทะเบียนการแต่งตั้งกรรมการของมูลนิธิขึ้นให้ทั้งชุดหรือการเปลี่ยนแปลงกรรมการสมาคม ซึ่งเป็นกรรมการที่อยู่ในตำแหน่งขณะมีการเลิกมูลนิธิ (ม.น. ๔) ฉบับจริง
๓. ข้อบังคับของมูลนิธิที่บังคับใช้ในปัจจุบัน
๔. เอกสารการแต่งตั้งผู้ชำระบัญชี
๕. สำเนารายงานการประชุมของที่ประชุมของมูลนิธิที่มีมติให้เลิกมูลนิธิ
๖. กรณี ม.น. ๓ หรือ ม.น. ๔ สูญหายให้แนบสำเนาใบแจ้งความ

**ถาม การจดทะเบียนพาณิชย์ต้องใช้หลักฐานอะไรบ้าง (กรณีบุคคลธรรมดา)**

ตอบ หลักฐานการจดทะเบียนพาณิชย์ ประกอบด้วย

๑. บัตรประจำตัวประชาชนเจ้าของกิจการ/เจ้าบ้าน (ที่ตั้งสำนักงาน)/เจ้าของกรรมสิทธิ์ (ที่ตั้งสำนักงาน)
๒. สำเนาทะเบียนบ้านเจ้าของกิจการ/ เจ้าบ้านหรือเจ้าของกรรมสิทธิ์/ สำเนาที่ตั้งสำนักงาน
๓. หนังสือยินยอมให้ใช้สถานที่ หรือ สัญญาเช่า (ให้ใช้สถานที่ประกอบพาณิชย์กิจ)
๔. สัญญาซื้อขาย หรือ ใบขอหมายเลขประจำบ้าน (กรณีเป็นเจ้าของกรรมสิทธิ์/ทะเบียนบ้านเปล่าไม่มีใครมีชื่อในทะเบียนบ้าน)
๕. หนังสือรับรองการจัดตั้งบริษัท หรือ ห้างหุ้นส่วนจดทะเบียน
๖. หนังสือจัดตั้งห้างหุ้นส่วนพร้อมติดอากรแสตมป์
๗. รูปถ่ายร้านค้าพร้อมสินค้า (ให้ปรากฏเลขที่ตั้งสำนักงาน ชื่อร้าน)กรณีร้านเกมส์/ ร้านอินเทอร์เน็ต ให้ถ่ายรูปบริเวณหน้าร้านและในร้านที่ตั้งเครื่องฯ
๑๐. แผนที่ตั้งสถานประกอบพาณิชย์กิจ(เส้นทางตั้งแต่สำนักงานเขตไปยังสถานประกอบการ)
๑๑. หนังสือมอบอำนาจพร้อมติดอากร ๑๐ บาท (ถ้ามี)
๑๒. บัตรประจำตัวประชาชนผู้รับมอบอำนาจ (ถ้ามี)

หมายเหตุ กรณีนิติบุคคลให้แนบเอกสารของผู้เป็นหุ้นส่วนที่เกี่ยวข้อง

**ถาม การจดทะเบียนพาณิชย์อิเล็กทรอนิกส์มีขั้นตอนอย่างไร ใช้หลักฐานอะไรบ้าง**

ตอบ ๑. ขั้นตอนการยื่นจดทะเบียนพาณิชย์อิเล็กทรอนิกส์

- ๑.๑ ทำเว็บไซต์ให้เสร็จเรียบร้อย พร้อมออนไลน์
- ๑.๒ หากขายตรงผ่านสื่อโซเชียล เช่น ไลน์ เฟสบุ๊คส์G ต้องขออนุญาตขายตรงที่ สคบ. สายด่วน ๑๑๖๖ ยกเว้นขายบนเว็บไซต์ตลาดกลางขายสินค้า/บริการ เช่น LAZADA, lnWshop

๒. หลักฐานที่ใช้ในการจดทะเบียนพาณิชย์อิเล็กทรอนิกส์

- ๒.๑ สำเนาบัตรประจำตัวประชาชน และสำเนาทะเบียนบ้านของผู้ประกอบพาณิชย์กิจ
- ๒.๒ สำเนาทะเบียนที่ประกอบการ

๒.๓ Print หน้าแรกของร้านค้าออนไลน์ สินค้า/บริการที่ประกอบพาณิชย์กิจ และวิธีการสั่งซื้อสินค้า/บริการ วิธีการชำระเงิน วิธีการส่งสินค้า

- ๒.๔ แผนที่ตั้งสถานประกอบพาณิชย์กิจ(เส้นทางตั้งแต่สำนักงานเขตไปยังสถานประกอบการ)

กรณีผู้ประกอบพาณิชย์กิจมิได้เป็นเจ้าบ้าน (เอกสารเพิ่มเติม)

๑. หนังสือยินยอมให้ใช้สถานที่หรือสัญญาเช่าที่ระบุให้ใช้สถานที่ประกอบกิจการค้า ฯลฯ และ
๒. สำเนาบัตรประชาชน/สำเนาทะเบียนบ้านเจ้าบ้าน หรือเอกสารสิทธิ์ที่แสดงว่าเป็นเจ้าของกรรมสิทธิ์ (กรณีทะเบียนบ้านเปล่าไม่มีใครมีชื่อในทะเบียนบ้าน)

**ถาม** การจดทะเบียนพาณิชย์กรณีการตั้งชื่อร้านสามารถซ้ำกันได้หรือไม่

**ตอบ** การตั้งชื่อร้านสามารถตั้งชื่อซ้ำกันได้ ใหญ่หมายห้าม

**ถาม** เว็บไซต์ประเภทใดบ้างที่ต้องจดทะเบียน

- ตอบ**
๑. เว็บไซต์ที่มีระบบการสั่งซื้อ เช่น ระบบกรอกฟอร์ม ระบบตะกร้า e-mail หรืออื่นๆที่มีระบบการชำระเงิน ออฟไลน์ หรือ ออนไลน์ เช่น การโอนเงินผ่านระบบบัญชี การชำระด้วยบัตรเครดิต หรือ e-cash เป็นต้น
  ๓. เว็บไซต์ที่ระบบสมัครสมาชิก เพื่อรับบริการข้อมูลหรืออื่น ๆ โดยมีการคิดค่าใช้จ่าย (ถือเป็นการขายบริการ) เช่น บริการข่าวสาร/บทความ/หนังสือ การรับสมัครงานผ่านทางอินเทอร์เน็ต เป็นต้น
  ๓. รับจ้างโฆษณาสินค้า หรือบริการของผู้อื่น หรือมีรายได้จากการโฆษณานั้น
  ๔. รับจ้างออกแบบเว็บไซต์ โดยผ่านระบบเครือข่ายทางอินเทอร์เน็ต
  ๕. เว็บไซต์ให้บริการเกมส์ออนไลน์ที่คิดค่าบริการจากผู้เล่น
  ๖. เว็บไซต์ที่มีการส่งมอบสินค้าหรือบริการผ่านทางเครือข่ายอินเทอร์เน็ต เช่น การ Download โปรแกรม เกมส์ Ringtone Screensaver SMS เป็นต้น

**ถาม** เว็บไซต์ประเภทใดบ้างที่ไม่ต้องจดทะเบียน

- ตอบ**
๑. มีเฉพาะหน้าร้านโชวสินค้าของตนเอง แต่ทำการค้าในช่องทางปกติ (ไม่ใช่อินเทอร์เน็ต) แม้จะมีข้อความแจ้งว่าให้ติดต่อได้ เช่นสนใจโทร.ติดต่อ... หรือ สอบถามรายละเอียดเพิ่มเติมที่...
  ๒. การโฆษณาสินค้าของตนเอง โดยลักษณะของการโฆษณานั้นไม่ใช่วัตถุที่ประสงค์หลักของกิจการ และไม่ใช่ช่องทางค้าปกติ แม้จะมี banner ของผู้อื่นมาติดและมีรายได้จาก banner ก็ตาม
  ๓. การประชาสัมพันธ์หรือเผยแพร่ข้อมูลแก่สมาชิกหรือบุคคลทั่วไป โดยไม่คิดค่าใช้จ่ายหรือบริการ เช่นเพื่อการสอน ประกาศรับสมัครงาน
  ๔. การประชาสัมพันธ์ข้อมูลเกี่ยวกับบริษัท หรือสินค้า
  ๕. เว็บไซต์ส่วนตัว ที่สร้างขึ้นเพื่อเผยแพร่ข้อมูลส่วนตัว การงาน การศึกษา หรือความสนใจส่วนตัว
  ๖. เว็บไซต์ที่เป็นสื่อกลางด้านข้อมูล โดยมีจุดประสงค์ในการแลกเปลี่ยนข้อมูล โดยไม่มีการเสียค่าสมาชิกหรือ ค่าใช้จ่ายใดๆ
  ๗. ร้านอินเทอร์เน็ตที่ให้บริการในการเล่น net ที่เจ้าของร้านได้รายได้จากค่าชั่วโมงการเล่นอินเทอร์เน็ต

(อินเทอร์เน็ตคาเฟ่) และ เกมส์คอมพิวเตอร์ ประเภทนี้ เจ้าของร้านอินเทอร์เน็ตฯ ไม่ต้องจดทะเบียนเป็นผู้ประกอบการพาณิชย์อิเล็กทรอนิกส์ แต่ให้จดทะเบียนพาณิชย์ ปกติ (ถือเป็นพาณิชย์กิจกรรมดาในช่องทางปกติ ไม่ใช่ e-Commerce )

**ถาม** เพราะเหตุใดการรับเหมาก่อสร้าง การรับจ้างทำของ งานซ่อมบำรุง และงานบริการต่างๆ จึงไม่สามารถจดทะเบียนพาณิชย์ได้

**ตอบ** การประกอบกิจการเหล่านี้เป็นการให้บริการซึ่งยังไม่ได้กำหนดโดยพระราชกฤษฎีกาให้เป็นพาณิชย์กิจ รวมทั้งยังไม่ได้ประกาศให้เป็นพาณิชย์กิจที่ต้องจดทะเบียนพาณิชย์ ดังนั้นจึงไม่ต้องจดทะเบียนพาณิชย์ หรืออีกนัยหนึ่งคือไม่สามารถจดทะเบียนพาณิชย์

**ถาม** ผู้ประกอบการรับจ้างขนส่งสินค้า มายื่นขอจดทะเบียนพาณิชย์เพื่อนำไปเป็นหลักฐานกับสำนักงานขนส่ง การประกอบกิจการขนส่งสินค้าสามารถจดทะเบียนพาณิชย์ได้หรือไม่

ตอบ ให้ผู้ประกอบการพาณิชย์ ดังต่อไปนี้ทุกห้องที่ต้องจดทะเบียนพาณิชย์ “การขนส่งทางทะเล การขนส่ง โดยเรือกลไฟ หรือเรือยนต์ประจำทาง การขนส่งโดยรถไฟ การขนส่งโดยรถราง การขนส่งโดยรถยนต์ ประจำทาง การขายทอดตลาด การรับซื้อขายที่ดิน การให้กู้ยืมเงิน การรับแลกเปลี่ยนหรือซื้อขาย เงินตราต่างประเทศ การซื้อหรือขายตัวเงิน การธนาคาร การประกันภัย การทำโรงรับจำนำและการทำ โรงแรม”

การขนส่งตามนัยของประกาศในส่วนของการขนส่งคือ ขนส่งผู้โดยสารโดยรถยนต์ประจำ ทางที่มีสัมปทานเดินรถโดยกำหนดเส้นทางที่แน่นอน ซึ่งหากเป็นการขนส่งสินค้าหรือวัสดุก่อสร้างจะ ไม่สามารถจดทะเบียนพาณิชย์ได้ดังนั้นจึงไม่ต้องจดทะเบียนพาณิชย์หรืออีกนัยหนึ่งคือไม่สามารถจด ทะเบียนพาณิชย์

ถาม ผู้ประกอบการพาณิชย์กิจการต้องการโอนกิจการให้แก่บุคคลอื่นสามารถกระทำหรือไม่

ตอบ การจดทะเบียนพาณิชย์ถือเป็นเรื่องเฉพาะตัวบุคคล ไม่สามารถโอนกิจการให้บุคคลอื่นได้ ต้อง ดำเนินการโดยให้ผู้ประกอบการพาณิชย์กรายเดิมนำยื่นจดทะเบียนเล็กก่อน แล้วให้ผู้ประกอบการพาณิชย์กร ายใหม่ยื่นจดทะเบียนตั้งใหม่ โดยระบุไว้ในข้อ ๙ ในคำขอจดทะเบียน (แบบ ทพ.) ว่ารับโอนกิจการนี้ จาก “ระบุชื่อผู้ประกอบการพาณิชย์กรายเดิม” ทั้งนี้จะยื่นจดทะเบียนพร้อมกันในวันเดียวกันก็ได้ แต่ให้ ยื่นจดทะเบียนเล็กก่อนแล้วจึงจดทะเบียนตั้งใหม่

ถาม กรณีผู้ประกอบการพาณิชย์หลายรายต้องการจดทะเบียนพาณิชย์โดยใช้บ้านเลขที่เดียวกัน หรือ กรณี ผู้ประกอบการรายเดียวแต่ต้องการจดทะเบียนพาณิชย์หลายใบ สามารถรับจดทะเบียนได้หรือไม่

ตอบ ผู้ประกอบการพาณิชย์ที่ได้จดทะเบียนไว้แล้วมีหน้าที่จะต้องปฏิบัติตามพระราชบัญญัติทะเบียน พาณิชย์

พ.ศ.๒๔๙๙ กำหนดไว้คือต้องแสดงใบทะเบียนพาณิชย์ไว้ ณ สำนักงานในที่เปิดเผย ซึ่งอาจแลเห็นได้ และต้องจัดให้มีป้ายชื่อที่ใช้ในการประกอบการพาณิชย์ ไว้ที่หน้าที่สำนักงานแห่งใหญ่

ดังนั้นถ้าผู้ประกอบการพาณิชย์หลายราย หรือรายเดียวแต่ประกอบการหลายอย่าง สามารถ ดำเนินการดังกล่าวได้โดยชัดแจ้งแล้ว ก็สามารถใช้ที่ตั้งแห่งเดียวกันได้ รวมทั้งการระบุชนิดแห่ง พาณิชย์กิจในใบทะเบียนพาณิชย์สามารถระบุรายละเอียดสินค้าที่จำหน่ายไว้เป็นการเฉพาะเจาะจงได้ ตามความต้องการของผู้ประกอบการพาณิชย์

ถาม การเปลี่ยนแปลงที่ตั้งสำนักงานแห่งใหญ่ จะต้องจดทะเบียนเล็กประกอบการพาณิชย์ก่อน หรือไม่

ตอบ การเปลี่ยนแปลงที่ตั้งสำนักงานแห่งใหญ่ สามารถดำเนินการขอจดทะเบียนเปลี่ยนแปลงสำนักงาน แห่งใหญ่ได้เลย โดยไม่ต้องเลิกประกอบการพาณิชย์เดิม(ยื่นคำขอ ณ สำนักงานที่จดทะเบียน พาณิชย์ต้นทาง)

ถาม พาณิชย์กิจที่ได้รับการยกเว้นไม่ต้องจดทะเบียนพาณิชย์ มีอะไรบ้าง

- ตอบ
๑. การค้าเร่ การค้าแผงลอย
  ๒. พาณิชย์กิจเพื่อการบำรุงศาสนาหรือเพื่อการกุศล
  ๓. พาณิชย์กิจของกระทรวง ทบวง กรม
  ๔. พาณิชย์กิจของนิติบุคคลซึ่งได้มีพระราชบัญญัติ หรือพระรากฤษฎีกาจัดตั้งขึ้น
  ๕. พาณิชย์กิจของมูลนิธิ สมาคม สหกรณ์



๖. พาณิชยกิจของกลุ่มเกษตรกรที่ได้จดทะเบียนตาม ปว.๑๔๑ ลงวันที่ ๑ พฤษภาคม ๒๕๑๕

**ถาม** คนต่างด้าวจะมาทำพินัยกรรม หรือเป็นผู้รับพินัยกรรมได้หรือไม่

**ตอบ** ประมวลกฎหมายแพ่งและพาณิชย์ (ซึ่งเป็นกฎหมายที่ใช้บังคับเกี่ยวกับเรื่องมรดกและพินัยกรรม) ไม่มีบทบัญญัติห้ามคนต่างด้าวมาทำพินัยกรรม หรือเป็นผู้รับพินัยกรรม แต่การที่คนต่างด้าวมาติดต่อขอทำพินัยกรรมที่สำนักงานเขต สิ่งที่ต้องพิจารณาคือ

๑. เจ้าหน้าที่สามารถสื่อสารกับคนต่างด้าวได้หรือไม่ หากสื่อสารไม่ได้ต้องมีล่ามมาทำหน้าที่แปลภาษา
๒. การแปลเอกสารเอกสารของคนต่างด้าวเป็นภาษาไทย ชื่อคนต่างด้าวต้องแปลให้เหมือนกับเอกสารที่เคยแปลไว้ก่อนหน้านี้

**ถาม** เอกสารที่ใช้ในการทำพินัยกรรมมีอะไรบ้าง

**ตอบ**

๑. ทะเบียนบ้าน และบัตรประจำตัวประชาชนผู้ทำพินัยกรรม
๒. เอกสารแสดงกรรมสิทธิ์ในทรัพย์สินที่แจ้งไว้
๓. พยาน ๒ คน (พร้อมสำเนาทะเบียนบ้าน/บัตรประจำตัวประชาชน)
๔. ใบรับรองแพทย์ (กรณีผู้ทำพินัยกรรมมีอายุเกิน ๖๐ ปี ขึ้นไป หรือป่วย ควรมีใบรับรองแพทย์ว่ามีสติสัมปชัญญะสมบูรณ์)

**ถาม** พินัยกรรมมีกี่แบบ

**ตอบ** พินัยกรรมมี ๕ แบบ

๑. พินัยกรรมแบบธรรมดา มีหลักเกณฑ์ในการทำ ดังต่อไปนี้
  - ต้องทำเป็นหนังสือ/ ซึ่งจะเขียนหรือพิมพ์โดยเจ้ามรดกหรือคนอื่นแทนก็ได้
  - ต้องลงวัน เดือน ปี ในขณะที่ทำพินัยกรรมนั้น
  - เจ้ามรดกต้องเซ็นชื่อต่อหน้าพยานอย่างน้อย ๒ คน
๒. พินัยกรรมแบบเขียนขึ้นเองทั้งฉบับ
  - เจ้ามรดกผู้ทำพินัยกรรมต้องเขียนข้อความในพินัยกรรมทั้งฉบับด้วยลายมือของตนเอง
  - ต้องลงวัน เดือน ปี ในขณะที่ทำพินัยกรรมนั้น
  - เจ้ามรดกผู้ทำพินัยกรรมต้องลงลายมือชื่อ (ลายเซ็น) ไว้ในพินัยกรรมนั้น จะลงลายพิมพ์นิ้วมือ

ไม่ได้

(ไม่จำเป็นต้องมีพยานรู้เห็น)

๔. พินัยกรรมแบบเอกสารฝ่ายเมืองผู้ทำพินัยกรรมสามารถไปยื่นคำร้องขอให้นายอำเภอ/ผู้อำนวยการเขต ณ อำเภอ หรือเขตใดก็ได้ ดำเนินการให้
๕. พินัยกรรมแบบเอกสารลับเป็นพินัยกรรมที่สร้างขึ้นโดยมีลักษณะเป็นเอกสารลับ โดยผู้ทำพินัยกรรมเป็นผู้เขียนพินัยกรรม ฉีกพินัยกรรมแล้วลงลายมือชื่อคาบรอยผนึกนั้นแล้วนำไปแสดงต่อ นายอำเภอ ณ อำเภอ หรือเขตใดก็ได้และพยานอย่างน้อย ๒ คน
๖. พินัยกรรมแบบวาจาใช้เฉพาะกรณีที่เกิดเหตุการณ์พิเศษ ไม่สามารถทำพินัยกรรมตามแบบอื่นได้ เช่น ตกอยู่ในอันตราย ใกล้เสียชีวิต เกิดโรคร้าย หรือสงคราม

**ถาม** พระภิกษุ สามารถทำพินัยกรรมได้หรือไม่

**ตอบ** พระภิกษุสามารถทำพินัยกรรมได้ ทรัพย์สินของพระภิกษุที่ได้มาระหว่างเวลาที่อยู่ในสมณเพศเมื่อพระภิกษุนั้นถึงแก่มรณภาพ ให้ตกเป็นของวัดที่เป็นภูมิลำเนาของพระภิกษุนั้น เว้นแต่พระภิกษุได้จำหน่ายไประหว่างมีชีวิตหรือโดยพินัยกรรม

**ถาม** จะเพิกถอนพินัยกรรมต้องทำอย่างไร

**ตอบ** เพิกถอนพินัยกรรมต้องทำได้โดย

๑. ทำพินัยกรรมฉบับหลังขึ้นมาเพิกถอนพินัยกรรมฉบับก่อน
๒. การทำลายหรือขีดฆ่าพินัยกรรมด้วยความตั้งใจ
๓. การโอนหรือการทำลายทรัพย์สินอันเป็นวัตถุแห่งข้อกำหนดพินัยกรรมด้วยคสามสมัครใจ
๔. การทำพินัยกรรมฉบับหลังมีข้อความขัดแย้งกับพินัยกรรมฉบับก่อน

**ถาม** ต้องการขอหนังสือรับรองสถานภาพการสมรส (รับรองโสด) ต้องใช้เอกสารอะไรบ้าง

**ตอบ** ยื่นคำร้อง ณ ที่ว่าการอำเภอ หรือสำนักงานเขตแห่งที่ผู้ร้องมีภูมิลำเนาอยู่ตามทะเบียนบ้าน เอกสารที่ใช้

๑. ทะเบียนบ้าน
๒. บัตรประชาชน
๓. พยานรับรอง ๒ คน

**ถาม** รับรองลายมือชื่อให้ความยินยอมให้บุตรเดินทางไปต่างประเทศต้องใช้เอกสารอะไรบ้าง

**ตอบ** ยื่นคำร้อง ณ ที่ว่าการอำเภอ หรือสำนักงานเขตแห่งที่ผู้ร้องมีภูมิลำเนาอยู่ตามทะเบียนบ้าน เอกสารที่ใช้

๑. ทะเบียนบ้านบิดา / มารดา/ ผู้เยาว์
๒. บัตรประชาชนบิดา / มารดา/ ผู้เยาว์ (ถ้ามี)
๓. สูติบัตรผู้เยาว์
๔. ใบสำคัญการเปลี่ยนชื่อ นามสกุล บิดา /มารดา/ ผู้เยาว์
๕. ทะเบียนสมรส

**ถาม** ขอหนังสือรับรองใช้อำนาจปกครองบุตร เพื่อนำไปยื่นขอ Passport /Visa ต้องทำอย่างไร

**ตอบ** การขอหนังสือรับรองอำนาจปกครองบุตร หรือ ป.ค.๑๔กรณีบุตรที่เกิดจากหญิงที่มีได้จดทะเบียนสมรสเพื่อนำไปยื่นขอ Passport / Visa ยื่นคำร้อง ณ ที่ว่าการอำเภอ หรือสำนักงานเขตแห่งที่ผู้ร้องมีภูมิลำเนาอยู่ตามทะเบียนบ้าน เอกสารที่ใช้

๑. ทะเบียนบ้านมารดา/ ผู้เยาว์/พยาน
๒. บัตรประชาชนมารดา/ ผู้เยาว์ (ถ้ามี)/พยาน
๓. สูติบัตร
๔. ใบสำคัญการเปลี่ยนชื่อ นามสกุล (ถ้ามี)
๕. พยานรับรอง ๒ คน (บุคคลที่เชื่อถือได้ที่ทราบเรื่องราวโดยตรง)

## คำถาม – คำตอบ ฝ่ายการคลัง สำนักงานเขตมีนบุรี

- ข้อ ๑ ภาษีที่ดินและสิ่งปลูกสร้างเขตหมดชำระเมื่อใด  
**ตอบ** วันที่ ๓๑ ตุลาคม ๒๕๖๓ ถ้าหากชำระหลังจากวันที่ ๓๑ ตุลาคม ๒๕๖๓ จะมีค่าปรับเพิ่ม
- ข้อ ๒ ภาษีที่ดินและสิ่งปลูกสร้างสามารถชำระต่างเขตได้หรือไม่  
**ตอบ** ขณะนี้ยังไม่สามารถชำระต่างเขตได้ ต้องชำระ ณ เขตที่ออกใบประเมินเท่านั้น
- ข้อ ๓ ภาษีที่ดินและสิ่งปลูกสร้างสามารถชำระด้วยบัตรเครดิตได้หรือไม่  
**ตอบ** ณ ปัจจุบันอยู่ระหว่างการดำเนินงานปรับปรุงแก้ไขระบบ จึงยังไม่สามารถชำระด้วยบัตรเครดิตได้
- ข้อ ๔ ภาษีที่ดินและสิ่งปลูกสร้างสามารถชำระผ่านช่องทางใดได้บ้าง  
**ตอบ** ๑.ชำระผ่านธนาคารกรุงไทย  
๒.ชำระผ่านแอปพลิเคชันของธนาคาร  
๓.ชำระ ณ จุดรับชำระเงินที่สำนักงานเขต
- ข้อ ๕ ภาษีป้ายมีกำหนดชำระเมื่อใด  
**ตอบ** เริ่มตั้งแต่เดือน มกราคม – มีนาคม ของทุกปี
- ข้อ ๖ การชำระด้วยเช็คมีวิธีดำเนินการอย่างไร  
**ตอบ** ๑. ส่งจ่ายในนาม กรุงเทพมหานคร  
๒. การลงวันที่ในเช็คสามารถลงวันที่ล่วงหน้าได้ไม่เกิน ๓๐ วัน
- ข้อ ๗ การชำระค่าธรรมเนียมต่างๆสามารถชำระด้วยบัตรเครดิตได้หรือไม่  
**ตอบ** ชำระบัตรเครดิตได้เฉพาะ ๓ ภาษี ส่วนค่าธรรมเนียมอื่นๆ ระบบยังไม่สามารถชำระด้วยบัตรเครดิตได้  
๑. กรณีชำระด้วยบัตรเครดิตของธนาคารกรุงไทย คิดค่าธรรมเนียม รายการละ ๑๐ บาท  
๒. กรณีชำระด้วยบัตรเครดิตและบัตรวีซ่า คิดค่าธรรมเนียม ๑ เปอร์เซ็นต์จากยอดภาษี
- ข้อ ๘ การติดต่อรับเช็ค ณ ฝ่ายการคลังต้องใช้เอกสารอะไรบ้าง  
**ตอบ** ๑. กรณีมารับเช็คด้วยตนเอง  
- ใบเสร็จรับเงิน/ ใบกำกับภาษี (ต้นฉบับ)  
- ตราयर้านค้า ,บริษัท,ห้างหุ้นส่วนจำกัด (ถ้ามี)  
๒. กรณีมอบอำนาจ  
- ใบเสร็จรับเงิน/ ใบกำกับภาษี (ต้นฉบับ)  
- ตราयर้านค้า ,บริษัท,ห้างหุ้นส่วนจำกัด (ถ้ามี)  
- หนังสือมอบอำนาจติดอากรแสตมป์ ๑๐ บาท  
- สำเนาบัตรประชาชนผู้มอบอำนาจ  
- สำเนาบัตรประชาชนผู้รับมอบอำนาจ  
- สำเนาหนังสือรับรองบริษัท,หนังสือจดทะเบียนการค้า

ข้อ ๙ การวางค้ำประกันสัญญา กรณีส่งจ่ายด้วยเช็ค มีวิธีดำเนินการอย่างไร

**ตอบ** ส่งจ่ายในนาม สำนักงานเขตมีนบุรี

ข้อ ๑๐ การถอนค้ำประกันสัญญา กรณีใบเสร็จสูญหายมีวิธีดำเนินการอย่างไร

**ตอบ** แจ้งความที่สถานีตำรวจและนำใบแจ้งความแนบเรื่องยื่นขอถอนค้ำประกันสัญญาพร้อมด้วยเอกสารอื่นดังนี้

๑. สำเนาหนังสือค้ำประกันสัญญาของธนาคารที่ผู้ขาย/ผู้รับจ้างที่นำมาเป็นหลักประกันค้ำประกัน โดยระบุเลขสัญญาและวันที่ลงนามในใบสัญญาให้เรียบร้อย พร้อมรับรองสำเนาถูกต้อง
๒. สำเนาใบส่งชื่อ/ใบส่งจ้าง หรือสัญญา แล้วแต่กรณี พร้อมรับรองสำเนาถูกต้อง
๓. สำเนาใบส่งของ/ใบส่งงาน ที่มีชื่อ ที่อยู่และเบอร์โทรศัพท์ ที่สามารถติดต่อได้ พร้อมรับรองสำเนาถูกต้อง
๔. สำเนาใบตรวจรับพัสดุ/งานจ้าง พร้อมรับรองสำเนาถูกต้อง

## คำถาม – คำตอบ ฝ่ายพัฒนาชุมชนและสวัสดิการสังคม

### ๑. การยื่นลงทะเบียนขอรับเบี้ยยังชีพผู้สูงอายุ/เบี้ยความพิการ สามารถทำได้ทุกเขตหรือไม่

**ตอบ** ต้องยื่นตามทะเบียนบ้านที่มีชื่อผู้สูงอายุ ผู้พิการ อาศัยอยู่เท่านั้น โดยมีเอกสารหลักฐานดังนี้

- ๑) เบี้ยยังชีพผู้สูงอายุ : สำเนาบัตรประจำตัวประชาชน ทะเบียนบ้าน และหน้าสมุดบัญชีธนาคาร
- ๒) เบี้ยความพิการ : สำเนาบัตรประจำตัวประชาชน ทะเบียนบ้าน หน้าสมุดบัญชีธนาคาร และบัตรคนพิการ

### ๒. ผู้สูงอายุ ผู้พิการ สามารถยื่นลงทะเบียนขอรับเบี้ยยังชีพได้เมื่อใด

**ตอบ** ๑) เบี้ยยังชีพผู้สูงอายุ ระหว่างเดือน มกราคม-กันยายน ของทุกปี

- กรณีได้รับเบี้ยยังชีพผู้สูงอายุจากท้องที่อื่น และได้ย้ายเข้าท้องที่แห่งใหม่ ต้องรีบลงทะเบียนใหม่

ให้แล้วเสร็จภายในเดือนตุลาคม-พฤศจิกายน ของปีนั้นๆ

๒) เบี้ยความพิการ รับลงทะเบียนได้ทุกวัน ณ ศูนย์บริการจุดเดียวเบ็ดเสร็จ (BFC) ชั้น ๑ ช่อง ๒๕ อาคารสำนักงานเขตมีนบุรี

หมายเหตุ เว้นวันหยุดเสาร์-อาทิตย์ และวันหยุดนักขัตฤกษ์

### ๓. การจ่ายเบี้ยยังชีพผู้สูงอายุ/เบี้ยความพิการ ได้รับคนละเท่าไร

**ตอบ** ๑) เบี้ยยังชีพผู้สูงอายุ ได้รับตามช่วงอายุเป็นขั้นบันได และจะปรับเพิ่มเบี้ยยังชีพเดือนตุลาคมของทุกปี ดังนี้

- อายุ ๖๐-๖๙ ปี ได้รับ ๖๐๐ บาท/เดือน
- อายุ ๗๐-๗๙ ปี ได้รับ ๗๐๐ บาท/เดือน
- อายุ ๘๐-๘๙ ปี ได้รับ ๘๐๐ บาท/เดือน
- อายุ ๙๐ ปีขึ้นไป ได้รับ ๑,๐๐๐ บาท/เดือน

๒) เบี้ยความพิการ

- คนพิการที่มีอายุต่ำกว่า ๑๘ ปี ได้รับคนละ ๑,๐๐๐ บาท/เดือน
- คนพิการที่อายุ ๑๘ ปีบริบูรณ์ ขึ้นไป ได้รับคนละ ๘๐๐ บาท/เดือน

### ๔. เบี้ยยังชีพผู้สูงอายุ และเบี้ยความพิการ เข้าบัญชีวันไหน หากเงินไม่เข้าบัญชีต้องทำอย่างไร

**ตอบ** การจ่ายเงินเบี้ยยังชีพผู้สูงอายุและเบี้ยความพิการเข้าบัญชีทุกวันที่ ๑๐ ของทุกเดือน หากพบว่าเงินไม่เข้าบัญชีสามารถตรวจสอบได้ที่สำนักงานเขตที่ท่านได้ลงทะเบียนไว้ ซึ่งในส่วน of สำนักงานเขตมีนบุรี ติดต่อสอบถามได้ที่ ฝ่ายพัฒนาชุมชนฯ โทร. ๐ ๒๕๔๐ ๗๑๕๖ ต่อ ๖๖๘๗-๘

### ๕. ผู้สูงอายุที่ได้รับเบี้ยยังชีพผู้สูงอายุอยู่แล้ว ต้องมายืนยันตัวตนที่สำนักงานเขตในเดือนตุลาคมของทุกปีหรือไม่

**ตอบ** ไม่ต้องยืนยันตัวตน ยกเว้นกรณีผู้สูงอายุย้ายทะเบียนบ้านไปอยู่เขตอื่นหรือจังหวัดอื่น ต้องไปลงทะเบียนใหม่ทันที เพื่อจะได้รับเบี้ยยังชีพผู้สูงอายุต่อเนื่อง

**๖. การยื่นคำร้องขอรับค่าจัดการศพผู้สูงอายุตามประเพณี ใครเป็นผู้ยื่น ยื่นได้ที่ใด ต้องยื่นภายในกี่วัน และได้รับค่าจัดการศพเป็นเงินเท่าไร**

**ตอบ** ๑.ญาติที่เป็นผู้จัดการศพผู้สูงอายุที่เสียชีวิต เป็นผู้ยื่นขอรับค่าจัดการศพ

๒. ยื่นคำร้องฯ ณ สำนักงานเขตที่ผู้สูงอายุมีชื่ออยู่ในทะเบียนบ้านหรือพักอาศัยอยู่ในขณะถึงแก่ความตาย

๓. มีกำหนดยื่นภายใน ๖ เดือน นับแต่วันที่ออกใบมรณบัตร

๔. รับเงินค่าจัดการศพ รายละ ๓,๐๐๐ บาท ผ่านบัญชีธนาคารกรุงไทยเท่านั้น

๕. ผู้เสียชีวิตที่จะได้รับค่าจัดการศพ ต้องมีอายุเกิน ๖๐ ปีบริบูรณ์ขึ้นไป มีสัญชาติไทย และเป็นผู้มีบัตรสวัสดิการแห่งรัฐ หรือได้รับการรับรองว่าเป็นผู้มีคุณสมบัติตามเกณฑ์บัตรสวัสดิการแห่งรัฐ

**๗. คนมีนบุรีทำบัตรคนพิการได้ที่ไหนสะดวก**

**ตอบ** - คนมีนบุรีและพื้นที่ใกล้เคียง สามารถยื่นคำร้องขอทำบัตรคนพิการได้ที่

๑) ศูนย์บริการคนพิการกรุงเทพมหานคร สาขามีนบุรี ซอยรามคำแหง ๑๗๒/๒

โทร ๐ ๒๑๓๖ ๗๒๘๘

๒) โรงพยาบาลนพรัตนราชธานี ชั้น ๒ ห้อง ๑๔ งานสังคมสงเคราะห์ ถนนรามอินทรา

โทร.๐ ๒๕๑๗ ๔๒๗๐-๙ ต่อ ๗๑๑๙,๗๑๒๑

๓) โรงพยาบาลสิรินธร ซอยอ่อนนุช ๙๐ เขตประเวศ โทร.๐ ๒๓๒๘ ๖๙๐๑

**หมายเหตุ** - คนกรุงเทพมหานคร ทำบัตรคนพิการตามสถานที่ดังนี้

(๑) ศูนย์บริการคนพิการกรุงเทพมหานคร ณ กรมส่งเสริมและพัฒนาคุณภาพชีวิต

คนพิการ

(๒) โรงพยาบาลสิรินธร

(๓) โรงพยาบาลผู้สูงอายุบางขุนเทียน

(๔) สถาบันราชานุกูล

(๕) โรงพยาบาลนพรัตนราชธานี

(๖) โรงพยาบาลเมตตาประชารักษ์ (วัดไร่ขิง)

(๗) ศูนย์บริการคนพิการสายไหม เคหะแอื้ออาหารสายไหม

(๘) สถาบันสุขภาพเด็กแห่งชาติ มหาราชนิ (โรงพยาบาลเด็ก)

- คนต่างจังหวัดทำบัตรได้ที่ ศูนย์บริการคนพิการจังหวัด....

**๘. ผู้ป่วยติดเตียงถือเป็นผู้พิการหรือไม่ และสามารถขอใบรับรองความพิการได้ที่ไหนบ้าง**

**ตอบ** ๑) ต้องอยู่ในการวินิจฉัยของแพทย์ ซึ่งสามารถประสานไปยังศูนย์บริการสาธารณสุขใกล้บ้านเพื่อจัดเจ้าหน้าที่ลงพื้นที่เยี่ยมบ้านและประเมินเพื่อออกใบรับรองความพิการได้

๓) สามารถนำผู้พิการไปรับการตรวจประเมินเพื่อขอใบรับรองความพิการได้ที่โรงพยาบาลของรัฐทุกแห่ง

๙. การลงทะเบียนเพื่อขอรับเงินอุดหนุนเด็กแรกเกิด ลงทะเบียนได้ที่ใด เด็กต้องอายุเท่าใด ได้รับเงินอุดหนุนคนละเท่าใด และรับทางช่องทางใด

**ตอบ** ๑) ผู้ปกครองของเด็กแรกเกิดที่มีสิทธิรับเงินอุดหนุนฯ ให้ยื่นคำร้องขอลงทะเบียนที่สำนักงานเขตที่เด็กแรกเกิดได้พักอาศัยอยู่จริงเท่านั้น เนื่องจากเจ้าหน้าที่เขตและกรมกิจการเด็กฯ จะลงตรวจสอบ

๒) รับเด็กที่เกิดตั้งแต่วันที่ ๑ ตุลาคม ๒๕๕๘ เป็นต้นไป จนมีอายุครบ ๖ ปี มีสัญชาติไทย อาศัยอยู่กับผู้ปกครองในครัวเรือนที่มีรายได้น้อย (ครัวเรือนที่สมาชิกมีรายได้เฉลี่ยไม่เกิน ๑๐๐,๐๐๐ บาท/คน/ปี)

๓) กรมกิจการเด็กและเยาวชน เป็นผู้พิจารณาคุณสมบัติและอนุมัติรายชื่อ

๔) เด็กที่ผ่านการพิจารณาจากกรมกิจการเด็กและเยาวชน จะได้รับเงินอุดหนุนฯ คนละ ๖๐๐ บาท/เดือน จนอายุครบ ๖ ปี

๕) รับเงินผ่านบัญชีธนาคารกรุงไทย ธนาคารออมสิน ธนาคาร ธ.ก.ส. และธนาคารอื่นที่ผูกพร้อมเพย์ด้วยเลขบัตรประชาชนเท่านั้น

๑๐. เมื่อลงทะเบียนขอรับเงินอุดหนุนเพื่อการเลี้ยงดูเด็กแรกเกิดแล้ว จะทราบผลเมื่อใด

**ตอบ** ไม่สามารถตอบได้ เนื่องจากกรมกิจการเด็กและเยาวชน กระทรวงการพัฒนาสังคมและความมั่นคงของมนุษย์ (พม.) เป็นผู้พิจารณาอนุมัติเงิน ส่วนสำนักงานเขตเป็นแค่หน่วยรับลงทะเบียนเท่านั้น ซึ่งผู้ปกครองสามารถสอบถามโดยตรงไปที่ กรมกิจการเด็กและเยาวชน โทร.๐ ๒๖๕๑ ๖๕๓๔ และ ๐ ๒๕๖๑ ๖๙๒๐ หรือตรวจสอบด้วยตนเองได้ที่ website <http://csgcheck.dcy.go.th>

## คำถาม – คำตอบ ฝ่ายการศึกษา

**๑. การแจ้งเด็กเข้าเรียนชั้นประถมศึกษาปีที่ ๑ ในสถานศึกษาที่จัดการศึกษาภาคบังคับต้องดำเนินการอย่างไร**

**ตอบ** ๑. ให้บิดามารดา หรือมารดา หรือบิดา ซึ่งเป็นผู้ใช้อำนาจปกครอง หรือผู้ปกครองตามประมวลกฎหมายแพ่งและพาณิชย์ของเด็กที่มีอายุย่างเข้าปีที่ ๗ (นับตาม พ.ศ. เกิด) ตามมาตรา ๑๗ แห่งพระราชบัญญัติการศึกษาแห่งชาติ พ.ศ. ๒๕๔๒ และแก้ไขเพิ่มเติม (ฉบับที่ ๒) พ.ศ. ๒๕๔๕ และแก้ไขเพิ่มเติม (ฉบับที่ ๓) พ.ศ. ๒๕๕๓ นำเด็กในความปกครองไปแจ้งการส่งเด็กเข้าเรียนในสถานศึกษาที่จัดการศึกษาภาคบังคับระหว่างวันที่ ๑๖ พฤษภาคม (ของปีที่อยู่ครบ) ถึงวันที่ ๑๖ พฤษภาคม (ของปีที่จะเข้าเรียน) ณ ฝ่ายการศึกษา สำนักงานเขตมีนบุรี ในวันและเวลาราชการ

๒. การแจ้งส่งเด็กเข้าเรียนตามข้อ ๑ ใช้หลักฐานประกอบการแจ้ง ดังนี้

- ๑) สำเนาสูติบัตรของเด็ก/สำเนาบัตรประชาชนของเด็ก/สำเนาทะเบียนบ้านเด็กฉบับเจ้าบ้าน จำนวน ๑ ฉบับ
- ๒) ทะเบียนบ้าน/สำเนาบัตรประชาชนของผู้แจ้งจำนวน ๑ ฉบับ
- ๓) กรณีไม่มีเอกสารข้อ ๑-๒ ให้ใช้หลักฐานที่ทางราชการออกให้ เช่น หนังสือเดินทาง หนังสือรับรองการเกิด ทะเบียนบ้านของบุคคลที่เข้าเมืองโดยมิชอบด้วยกฎหมาย (ทร.๑๓) หรือทะเบียนประวัติบุคคลที่เข้าเมืองโดยมิชอบด้วยกฎหมาย

**๒. ถ้าเด็กเข้าเรียนในชั้น ป.๒ แล้ว ในขณะที่อายุถึงเกณฑ์การศึกษาภาคบังคับแล้ว ต้องแจ้งสำนักงานเขตใหม่**

**ตอบ** แจ้งเนื่องจากเด็กอายุครบ ๗ ปีบริบูรณ์ในปีนั้น เพราะทางสำนักงานเขตต้องปฏิบัติตาม พรบ.การศึกษาภาคบังคับ พ.ศ.๒๕๔๕ มาตรา ๕ กำหนดให้คณะกรรมการเขตพื้นที่การศึกษา หรือองค์กรปกครองส่วนท้องถิ่นแล้วแต่กรณี ประกาศรายละเอียดเกี่ยวกับการส่งเด็กเข้าเรียนในสถานศึกษา และการจัดสรรโอกาสเข้าศึกษาต่อระหว่างสถานศึกษาที่อยู่ในเกณฑ์การศึกษาภาคบังคับ โดยให้ปิดประกาศไว้ ณ สำนักงานเขตพื้นที่การศึกษา สำนักงานองค์กรปกครองส่วนท้องถิ่น และสถานศึกษา รวมทั้งต้องแจ้งเป็นหนังสือให้ผู้ปกครองของเด็กทราบก่อนเด็กเข้าเรียนในสถานศึกษาเป็นเวลาไม่น้อยกว่าหนึ่งปี

ให้บิดามารดา หรือบิดา หรือมารดา ซึ่งเป็นผู้ใช้อำนาจปกครอง หรือผู้ปกครองตามประมวลกฎหมายแพ่งและพาณิชย์ของเด็กที่เกิดปี พ.ศ.๒๕๕๗ ซึ่งนับอายุย่างเข้าปีที่ ๗ ในปี พ.ศ.๒๕๖๔ ตามมาตรา ๑๗ แห่ง พรบ.การศึกษาแห่งชาติ พ.ศ.๒๕๔๒ และที่แก้ไขเพิ่มเติมทุกฉบับ ที่มีภูมิลำเนาอยู่ในท้องที่กรุงเทพมหานคร นำเด็กในความปกครองไปแจ้งการส่งเด็กเข้าเรียนในสถานศึกษาที่จัดการศึกษาภาคบังคับระดับประถมศึกษา หรือตามบัญชีรายชื่อสถานศึกษาที่แนบท้ายประกาศฯ ระหว่างวันที่ ๑๖ พฤษภาคม ๒๕๖๓ ถึงวันที่ ๑๖ พฤษภาคม ๒๕๖๔ พร้อมทั้งส่งเด็กเข้าเรียนตามกำหนดการของสถานศึกษาตั้งแต่ปีการศึกษา ๒๕๖๔ เป็นต้นไป จนกว่าจะเรียนจบชั้นมัธยมศึกษาปีที่ ๓ หรืออายุย่างเข้าปีที่ ๑๖



### ๓. การขอผ่อนผันเด็กเข้าเรียน สามารถขอยกเว้นให้กับเด็กได้ ในกรณีใด

**ตอบ**บิดา มารดา หรือผู้ปกครองจะขอผ่อนผัน หรือยกเว้นเด็กในเกณฑ์จากการเรียนอยู่ในโรงเรียน ประถมศึกษาได้ในกรณีต่อไปนี้

๑. มีความบกพร่องในทางร่างกายหรือจิตใจ
๒. เป็นโรคเรื้อน หรือวัณโรคในระยะอันตราย
๓. ต้องหาเลี้ยงผู้ปกครองซึ่งทุพพลภาพ ไม่มีหนทางเลี้ยงชีพและไม่มีผู้อื่นเลี้ยงดูแทน
๔. อยู่ห่างจากโรงเรียนประถมศึกษาที่สอนให้เปล่า ตามเส้นทางคมนาคมเกินสามกิโลเมตร
๕. เคยพำนักอาศัยในต่างประเทศ หรือศึกษาในต่างประเทศ และกลับมาอยู่ในประเทศไทย โดยมีความจำเป็นด้านภาษา อายุ หรือระบบการเรียนการสอนในโรงเรียนประถมศึกษา
๖. เด็กที่ผู้ปกครองมีความจำเป็นต้องจัดการศึกษาอบรมด้วยตนเอง หรือต้องให้เข้าเรียนในโรงเรียนนานาชาติ ที่จัดตั้งขึ้นตามกฎหมายว่าด้วยโรงเรียนเอกชน

๔. ถ้าบิดามารดา หรือบิดา หรือมารดา ซึ่งเป็นผู้ใช้อำนาจปกครอง หรือผู้ปกครองตามประมวลกฎหมายแพ่งและพาณิชย์ของเด็กที่ได้รับแจ้งการส่งเด็กเข้าเรียนแล้ว แต่ไม่ส่งเด็กเข้าเรียนในสถานศึกษา จะมีโทษอย่างไร

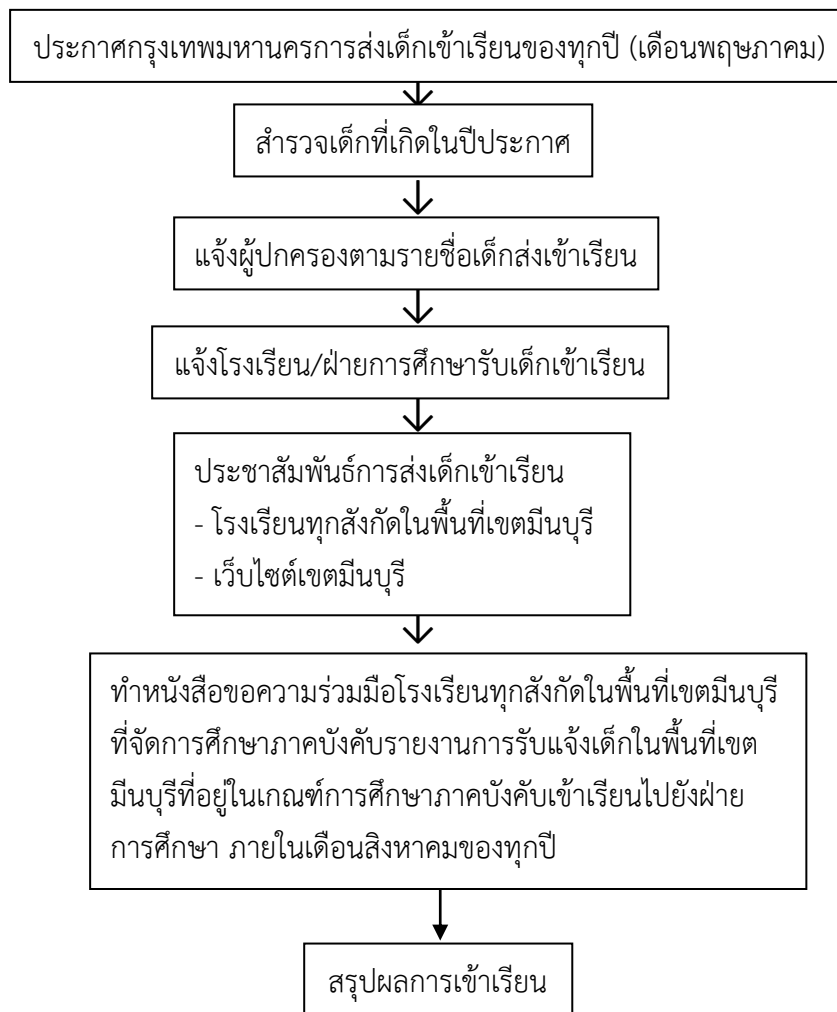
**ตอบ**เมื่อบิดามารดา หรือบิดา หรือมารดา ซึ่งเป็นผู้ใช้อำนาจปกครองหรือผู้ปกครอง ตามประมวลกฎหมายแพ่งและพาณิชย์ของเด็กคนใด ได้รับแจ้งการส่งเด็กเข้าเรียนแล้ว ไม่ส่งเด็กเข้าเรียนในสถานศึกษา ให้ถือว่าไม่ปฏิบัติ ตามมาตรา ๖ ต้องระวางโทษปรับไม่เกิน ๑,๐๐๐ บาท ตามมาตรา ๑๓ และผู้ใดกระทำการใดๆ อันเป็นเหตุให้เด็กมิได้เข้าเรียนในสถานศึกษาโดยปราศจากเหตุอันสมควร ต้องระวางโทษปรับไม่เกิน ๑๐,๐๐๐ บาท ตามมาตรา ๑๕ เว้นแต่ได้รับการผ่อนผันตามมาตรา ๑๖

๕. ถ้าบิดามารดา หรือบิดา หรือมารดา ซึ่งเป็นผู้ใช้อำนาจปกครองหรือผู้ปกครอง ตามประมวลกฎหมายแพ่งและพาณิชย์ของเด็ก ไม่สามารถไปแจ้งสำรวจเด็กที่มีอายุถึงเกณฑ์บังคับต่อเจ้าหน้าที่ ณ สำนักงานเขต หรือสถานศึกษาที่จัดการศึกษาภาคบังคับได้ ต้องดำเนินการอย่างไร

**ตอบ**ถ้าบิดามารดา หรือบิดา หรือมารดา ซึ่งเป็นผู้ใช้อำนาจปกครองหรือผู้ปกครอง ตามประมวลกฎหมายแพ่งและพาณิชย์ของเด็ก ไม่สามารถไปแจ้งสำรวจเด็กที่มีอายุถึงเกณฑ์บังคับต่อเจ้าหน้าที่ ณ สำนักงานเขต หรือสถานศึกษาที่จัดการศึกษาภาคบังคับตามข้อ ๑ เพราะป่วยหรือด้วยเหตุอื่นใดก็ดี ต้องให้บุคคลอื่นไปดำเนินการแทนตนโดยแสดงหลักฐานให้ชัดเจน

## ๖. ขั้นตอนการส่งเด็กเข้าเรียนและการติดตามเด็กเข้าเรียนมีขั้นตอนอย่างไร

ตอบ



## ๗. ลักษณะที่สามารถขอผ่อนผันเด็กเข้าเรียนการศึกษาภาคบังคับได้ มีลักษณะอย่างไร

ตอบ๑. การขอผ่อนผันให้เด็กเข้าเรียนก่อนอายุตามเกณฑ์การศึกษาภาคบังคับ ต้องมีเหตุหนึ่งเหตุใด ดังนี้

๑.๑ เด็กเรียนจบการศึกษาระดับปฐมวัย

๑.๒ ในกรณีที่เด็กไม่จบการศึกษาระดับปฐมวัยหรือเทียบเท่า แต่ผู้ปกครองร้องขอและผ่านการประเมินความพร้อมทางด้านสติปัญญา ร่างกาย จิตใจ อารมณ์ และสังคม ตามประกาศของคณะกรรมการเขตพื้นที่การศึกษา

๒. การขอผ่อนผันให้เด็กเข้าเรียนหลังอายุตามเกณฑ์การศึกษาภาคบังคับ ต้องมีเหตุหนึ่งเหตุใด ดังนี้

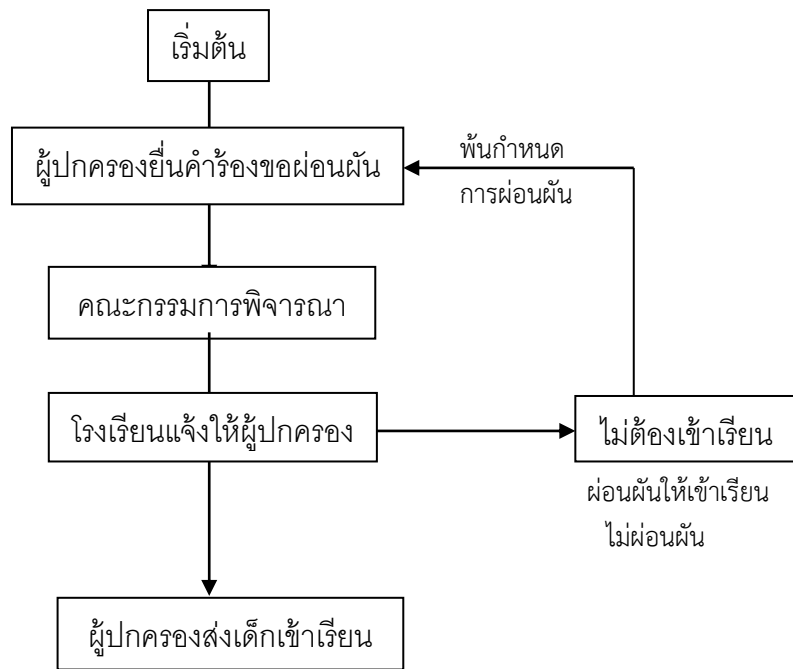
๒.๑ เด็กเจ็บป่วยด้วยโรคติดต่อร้ายแรงที่เป็นอุปสรรคต่อการเรียนรู้ของเด็กหรืออาจเป็นอันตรายแก่นักเรียนอื่นตามความเห็นของแพทย์ผู้ซึ่งได้รับใบอนุญาตให้ประกอบโรคศิลป์

๒.๒ เด็กเจ็บป่วยและอยู่ในระหว่างพักรักษาตัวไม่สามารถเข้าเรียนในสถานศึกษาภายใน ๔๕ วัน นับแต่วันเปิดภาคเรียนแรกของปีการศึกษา ตามความเห็นของแพทย์ผู้ซึ่งได้รับใบอนุญาตให้ประกอบโรคศิลป์

๒.๓ เด็กที่มีความจำเป็นอื่นที่ไม่สามารถเข้าเรียนตามปกติได้ด้วยเหตุสุดวิสัยแล้วแต่กรณี

## ๘. ขั้นตอนการขอผ่อนผันเด็กเข้าเรียนมีขั้นตอนอย่างไร

ตอบ



## ๙. ระยะเวลาการขอผ่อนผันเป็นอย่างไร

**ตอบ**๑. กรณีเด็กเจ็บป่วยด้วยโรคร้ายแรง หรือเจ็บป่วยและอยู่ในระหว่างพักรักษาตัว ตามข้อ ๒.๒.๑ และ ๒.๒.๒ ผ่อนผันไปจนกว่าเด็กจะสามารถเข้าเรียนตามปกติได้

๒. กรณีเด็กมีความจำเป็นอื่นตามข้อ ๒.๒.๓ ผ่อนผันได้ครั้งละหนึ่งปีการศึกษา ถ้ามีความจำเป็นต้องผ่อนผันเกินกว่าหนึ่งครั้ง ให้สถานศึกษาพิจารณาจัดการศึกษาเป็นพิเศษให้

## ๑๐. หลักฐานที่ใช้ในการขอผ่อนผันการเข้าเรียนมีอะไรบ้าง

**ตอบ**โดยให้ผู้ปกครองของเด็กมาแจ้งโดยนำแบบคำร้องขอผ่อนผันเด็กเข้าเรียน แนบพร้อมเอกสารดังต่อไปนี้

๑. สำเนาสูติบัตรของเด็ก/สำเนาบัตรประชาชนของเด็ก/สำเนาทะเบียนบ้านเด็กฉบับเจ้าบ้านจำนวน ๑ ชุด

๒. สำเนาทะเบียนบ้าน/สำเนาบัตรประชาชนของผู้แจ้ง จำนวน ๑ ชุด

๓. กรณีไม่มีเอกสารข้อ ๑ - ๒ ให้ใช้หลักฐานที่ทางราชการออกให้ เช่น หนังสือเดินทาง

หนังสือรับรองการเกิด ทะเบียนบ้านของบุคคลที่เข้าเมืองโดยมิชอบด้วยกฎหมาย (ทร. ๑๓)

หรือทะเบียนประวัติบุคคลที่เข้าเมืองโดยมิชอบด้วยกฎหมาย

๔. ใบรับรองแพทย์

## คำถาม – คำตอบ ฝ่ายเทคนิค

### ๑. การขออนุญาตติดตั้งป้ายโฆษณาในที่สาธารณะ

**ถาม:** การติดตั้งป้ายโฆษณาในที่สาธารณะทำได้หรือไม่ อย่างไร

**ตอบ:** ตามพระราชบัญญัติรักษาความสะอาดและความเป็นระเบียบเรียบร้อยของบ้านเมือง พ.ศ. ๒๕๓๕ มาตรา ๑๐ การโฆษณาด้วยการปิด ทิ้ง หรือโปรยแผ่นประกาศหรือใบปลิวในที่สาธารณะ จะกระทำต่อเมื่อได้รับหนังสืออนุญาตจากเจ้าพนักงานท้องถิ่น หรือพนักงานเจ้าหน้าที่ และต้องปฏิบัติให้เป็นไปตามหลักเกณฑ์หรือเงื่อนไขที่กำหนดในหนังสืออนุญาตด้วย

การขออนุญาต การอนุญาต การกำหนดอัตราค่าธรรมเนียมและการงดเว้นค่าธรรมเนียมในการขออนุญาต ให้เป็นไปตามหลักเกณฑ์ที่กำหนดในกฎกระทรวง และในกฎกระทรวงดังกล่าวต้องกำหนดให้ชัดเจนว่ากรณีใดพึงอนุญาตได้ หรืออนุญาตไม่ได้ และกำหนดระยะเวลาในการพิจารณาอนุญาตไว้ด้วย

ความในวรรคหนึ่งมิให้ใช้บังคับแก่การกระทำของราชการส่วนท้องถิ่น ราชการอื่นหรือรัฐวิสาหกิจหรือของหน่วยงานที่มีอำนาจกระทำได้ หรือเป็นการโฆษณาด้วยการปิดแผ่นประกาศ ณ สถานที่ราชการส่วนท้องถิ่นจัดไว้เพื่อการนั้น หรือเป็นการโฆษณาในการเลือกตั้งตามกฎหมายว่าด้วยการเลือกตั้งสมาชิกสภาผู้แทนราษฎร สมาชิกสภาท้องถิ่นหรือผู้ว่าราชการกรุงเทพมหานคร และการโฆษณาด้วยการปิดประกาศของเจ้าของหรือผู้ครอบครองอาคารหรือต้นไม้ เพียงเพื่อให้ทราบชื่อเจ้าของหรือผู้ครอบครองอาคาร ชื่ออาคาร เลขที่อาคาร หรือข้อความอื่นที่เกี่ยวข้องแก่การเข้าไปและออกจากอาคารนั้น

**ถาม :** หากได้ทำการโฆษณาด้วยการปิด ทิ้ง หรือโปรยแผ่นประกาศในที่สาธารณะไปแล้ว จะมีความผิดอย่างไร

**ตอบ :** มาตรา ๕๖ ผู้ใดฝ่าฝืนหรือไม่ปฏิบัติตามมาตรา ๑๐ วรรคหนึ่ง ต้องระวางโทษปรับไม่เกินห้าพันบาท

**ชำระค่าปรับได้ที่ :** ฝ่ายเทคนิค สำนักงานเขตมีนบุรี

#### หลักฐาน

๑. บัตรประจำตัวประชาชน หรือหนังสือแสดงตนกรณีเป็นชาวต่างประเทศ
๒. หนังสือเชิญพบของพนักงานเจ้าหน้าที่ (ถ้ามี)
๓. สำเนาบันทึกการจับกุม (ถ้ามี)
๔. สำเนาบัญชียึดหรืออายัดของกลาง (ถ้ามี)
๕. หลักฐานการเป็นเจ้าของ/ผู้ครอบครองทรัพย์สิน เช่น คู่มือการจดทะเบียนรถ สัญญาซื้อขายอาคาร โฉนดที่ดิน ฯลฯ

๖. กรณีเป็นนิติบุคคล ใช้หลักฐานหรือบริคณฑ์สนธิพร้อมประทับตรานิติบุคคล

**ข้อควรทราบ :** หากผู้ต้องหาเป็นเด็กหรือเยาวชนให้บิดา มารดา หรือผู้ปกครองมาด้วย

### ๒. การทิ้งซากรถยนต์บนถนนหรือสถานสาธารณะ

**ถาม:** การทิ้งซากรถยนต์บนถนนหรือสถานสาธารณะทำได้หรือไม่ อย่างไร

**ตอบ:** ตามพระราชบัญญัติรักษาความสะอาดและความเป็นระเบียบเรียบร้อยของบ้านเมือง พ.ศ. ๒๕๓๕

ตามมาตรา ๑๘ ห้ามมิให้ผู้ใด วางหรือกองซากยานยนต์บนถนนหรือสถานสาธารณะ

**บทกำหนดโทษ** มาตรา ๕๖ ผู้ใดฝ่าฝืนไม่ปฏิบัติตามมาตรา ๑๘ ต้องระวางโทษปรับไม่เกินห้าพันบาท

**ชำระค่าปรับได้ที่ :** ฝ่ายเทคนิค สำนักงานเขตมีนบุรี

### หลักฐาน

๑. บัตรประจำตัวประชาชน หรือหนังสือแสดงตนกรณีเป็นชาวต่างประเทศ
๒. หนังสือเชิญพบของพนักงานเจ้าหน้าที่ (ถ้ามี)
๓. สำเนาบันทึกการจับกุม (ถ้ามี)
๔. สำเนาบัญชียึดหรืออายัดของกลาง (ถ้ามี)
๕. หลักฐานการเป็นเจ้าของ/ผู้ครอบครองทรัพย์สิน เช่น คู่มือการจดทะเบียนรถ สัญญาซื้อขายอาคาร โฉนดที่ดิน ฯลฯ

๖. กรณีเป็นนิติบุคคล ใช้หลักฐานหรือบริบทที่สนับสนุนพร้อมประทับตรานิติบุคคล

**ข้อควรทราบ :** หากผู้ต้องหาเป็นเด็กหรือเยาวชนให้บิดา มารดา หรือผู้ปกครองมาด้วย

### ๓. การขับขี่หรือจอดรถบนทางเท้า

**ถาม:** การขับขี่หรือจอดรถยนต์ รถจักรยานยนต์บนทางเท้าสาธารณะกระทำได้หรือไม่ อย่างไร

**ตอบ :** ตามพระราชบัญญัติรักษาความสะอาดและความเป็นระเบียบเรียบร้อยของบ้านเมือง พ.ศ. ๒๕๓๕ มาตรา ๑๗ ห้ามมิให้ผู้ใด

(๑) กระทำด้วยประการใด ๆ ให้ทางเท้าชำรุดเสียหาย

(๒) จอดหรือขับขี่รถยนต์ รถจักรยานยนต์ หรือล้อเลื่อน บนทางเท้าเว้นแต่เป็นการจอดหรือขับขี่เพื่อเข้าไปในอาคาร หรือมีประกาศของเจ้าพนักงานจราจรผ่อนผันให้จอดหรือขับขี่ได้

**ถาม :** การจอดหรือขับขี่รถยนต์ รถจักรยานยนต์บนทางเท้ามีโทษอย่างไร และผู้กระทำความผิดต้องดำเนินการอย่างไร

**ตอบ:** มาตรา ๕๖ ผู้ใดฝ่าฝืนไม่ปฏิบัติตามมาตรา ๑๗ ต้องระวางโทษปรับไม่เกินห้าพันบาท

**ชำระค่าปรับได้ที่ :** ฝ่ายเทคนิค สำนักงานเขตมีนบุรี

### หลักฐาน

๑. บัตรประจำตัวประชาชน หรือหนังสือแสดงตนกรณีเป็นชาวต่างประเทศ
๒. หนังสือเชิญพบของพนักงานเจ้าหน้าที่ (ถ้ามี)
๓. สำเนาบันทึกการจับกุม (ถ้ามี)
๔. สำเนาบัญชียึดหรืออายัดของกลาง (ถ้ามี)
๕. หลักฐานการเป็นเจ้าของ/ผู้ครอบครองทรัพย์สิน เช่น คู่มือการจดทะเบียนรถ สัญญาซื้อขายอาคาร โฉนดที่ดิน ฯลฯ

๖. กรณีเป็นนิติบุคคล ใช้หลักฐานหรือบริบทที่สนับสนุนพร้อมประทับตรานิติบุคคล

**ข้อควรทราบ :** หากผู้ต้องหาเป็นเด็กหรือเยาวชนให้บิดา มารดา หรือผู้ปกครองมาด้วย

### ๔. การขึ้นทะเบียนรถจักรยานยนต์รับจ้างสาธารณะ

**ถาม:** การขึ้นทะเบียนรถจักรยานยนต์รับจ้างสาธารณะจะเปิดรับลงทะเบียนเมื่อใด

**ตอบ:** ฝ่ายเทคนิคเป็นเพียงเลขานุการของคณะกรรมการประจำท้องที่ ไม่มีอำนาจในการกำหนดให้มีการเปิดรับลงทะเบียนผู้ขับขี่รายใหม่ ทั้งนี้ ขึ้นอยู่กับนโยบายของรัฐบาล ที่จะเปิดให้มีการลงทะเบียนและหากมีประกาศจะได้ประชาสัมพันธ์ให้ทุกวินทราบต่อไป

**๕. กรณีเหตุร้องเรียนเหตุเดือดร้อนรำคาญและการกระทำผิดกฎหมายที่ไม่อยู่ในอำนาจหน้าที่ของฝ่ายเทศกิจ**

**ถาม:** การร้องเรียนเหตุความเดือดร้อนรำคาญ และการกระทำผิดกฎหมาย เช่น การขับขีรถจักรยานยนต์ รถยนต์ย้อยันศร จอctrถบนผิวจราจร เป็นต้น

**ตอบ:** เจ้าหน้าที่ผู้รับเรื่องจะอธิบายแนวทางการดำเนินการพร้อมบันทึกข้อมูลในเอกสาร นำเรียนผู้อำนวยการเขตมีนบุรี พิจารณาสั่งการประสานส่วนราชการหรือหน่วยงานอื่นที่เกี่ยวข้องดำเนินการตามอำนาจหน้าที่

## คำถาม-คำตอบ ฝ่ายโยธา

๑. เอกสารที่ใช้ประกอบการขออนุญาตก่อสร้างอาคารมีเอกสารอะไรบ้าง

**ตอบ** ๑. สำเนาบัตรประจำตัวประชาชน จำนวน ๑ ชุด (กรณีบุคคลเป็นผู้ขออนุญาตและกรณีหลายคนให้ใช้ทุกคนพร้อมลงลายมือชื่อและ/หรือประทับตรารับรองความถูกต้อง)

๒. สำเนาทะเบียนบ้าน จำนวน ๑ ชุด (กรณีบุคคลเป็นผู้ขออนุญาตและกรณีหลายคนให้ใช้ทุกคนพร้อมลงลายมือชื่อและ/หรือประทับตรารับรองความถูกต้อง)

๓. คำขออนุญาตก่อสร้างอาคาร ดัดแปลงอาคาร หรือรื้อถอนอาคาร (แบบ ข.๑) จำนวน ๑ ชุด

๔. แผนผังบริเวณ แบบแปลน รายการประกอบแบบแปลน จำนวน ๕ ชุด

๕. รายการคำนวณ (กรณีที่เป็นอาคารสาธารณะ อาคารพิเศษ หรืออาคารที่ก่อสร้างด้วยวัสดุถาวรและวัสดุทนไฟเป็นส่วนใหญ่ จำนวน ๑ ชุด)

๖. สำเนาหรือภาพถ่ายหนังสือรับรองการจดทะเบียนนิติบุคคลและผู้มีอำนาจลงชื่อแทนนิติบุคคลผู้ขออนุญาตที่ออกให้ไม่เกิน ๖ เดือน จำนวน ๑ ชุด (พร้อมสำเนาหรือภาพถ่ายบัตรประชาชนและทะเบียนบ้านของผู้มีอำนาจลงชื่อแทนนิติบุคคล (กรณีที่นิติบุคคลเป็นผู้ขออนุญาต)

๗. หนังสือแสดงความเป็นผู้แทนของผู้ขออนุญาต (หนังสือมอบอำนาจ) จำนวน ๑ ชุด พร้อมสำเนาบัตรประชาชนและทะเบียนบ้าน (กรณีมีการมอบอำนาจให้ผู้อื่นขออนุญาตแทน)

๘. สำเนาหรือภาพถ่ายโฉนดที่ดิน จำนวน ๑ ชุด (ขนาดเท่าต้นฉบับ และต้องครบถ้วนตามแผนผังบริเวณหรือที่ระบุไว้ในคำขออนุญาต)

๙. หนังสือรับรองให้ปลูกสร้างอาคารในที่ดิน จำนวน ๑ ชุด พร้อมสำเนาหรือภาพถ่ายทะเบียนบ้านและบัตรประชาชนของเจ้าของที่ดินและพยานที่ลงลายมือชื่อรับรองในเอกสาร (กรณีผู้ขออนุญาตมิได้เป็นเจ้าของที่ดิน)

๑๐. สำเนาหรือภาพถ่ายหนังสือรับรองการจดทะเบียนนิติบุคคลและผู้มีอำนาจลงชื่อแทนนิติบุคคล เจ้าของที่ดินที่ออกให้ไม่เกิน ๖ เดือน จำนวน ๑ ชุด (พร้อมสำเนาบัตรประชาชนและทะเบียนบ้านของผู้มีอำนาจลงชื่อแทนนิติบุคคล (กรณีนิติบุคคลเป็นเจ้าของที่ดิน)

๑๑. หนังสือรับรองของผู้ออกแบบอาคารหรือผู้ออกแบบและคำนวณอาคาร ซึ่งจะต้องเป็นผู้ได้รับใบอนุญาตให้เป็นผู้ประกอบวิชาชีพสถาปัตยกรรมควบคุมหรือวิชาชีพวิศวกรรมควบคุม และจะต้องไม่เป็นผู้ได้รับการแจ้งเวียนชื่อ ตามมาตรา ๔๙ ทวิ (กรณีที่อาคารมีลักษณะขนาดอยู่ในประเภทเป็นวิชาชีพวิศวกรรมควบคุมหรือวิชาชีพสถาปัตยกรรมควบคุม แล้วแต่กรณี)

๑๒. หนังสือแสดงความยินยอมของผู้ควบคุมงาน (แบบ น.๔) ซึ่งจะต้องเป็นผู้ได้รับใบอนุญาตให้เป็นผู้ประกอบวิชาชีพสถาปัตยกรรมควบคุม หรือวิชาชีพวิศวกรรมควบคุมและจะต้องไม่เป็นผู้ได้รับการแจ้งเวียนชื่อตามมาตรา ๔๙ ทวิ (กรณีที่เป็นอาคารมีลักษณะขนาด อยู่ในประเภทเป็นวิชาชีพวิศวกรรมควบคุมหรือวิชาชีพสถาปัตยกรรมควบคุม แล้วแต่กรณี และผู้ขออนุญาตระบุชื่อมาในคำขออนุญาตด้วย) (พร้อมทั้งสำเนาใบอนุญาตประกอบวิชาชีพ ที่ยังไม่หมดอายุ)

๑๓. หนังสือแจ้งการใช้ประโยชน์ที่ดินหรือเปลี่ยนแปลงการใช้ประโยชน์ที่ดินในเขตกรุงเทพมหานคร (แบบ ผมร.๑)

๑๔. สัญญายินยอมยกสิทธิสะพาน (กรณีเป็นการขออนุญาตก่อสร้างสะพาน)

๒. พระราชกฤษฎีกาเวนคืนจะขยายถนนราษฎร์อุทิศ เลียบวารี ว่ามีรายละเอียดและวัตถุประสงค์เป็นอย่างไร  
ตอบ พระราชกฤษฎีกาเวนคืนจะสร้างถนนราษฎร์อุทิศกำหนดแนวตามพระราชกฤษฎีกาให้มีแนวเขต ฝั่งละ ๒๐๐ ถึง ๓๐๐ เมตร เพื่อให้อำนาจเจ้าหน้าที่ที่มีหน้าที่เวนคืนสามารถสำรวจและจัดหาเอกสารได้ครอบคลุม แต่ขนาดถนนที่จะขยายจริงนั้นขึ้นอยู่กับกรอกแบบ ซึ่งขณะนี้ยังไม่มีกรอกแบบและวัตถุประสงค์ของการออกกฎหมายเวนคืนคือเพื่อความปลอดภัยของการใช้ถนน

๓. การจัดทำร่างผังเมืองรวมกรุงเทพมหานคร ฉบับที่ ๕ จะมีผลใช้บังคับเมื่อใด ทิศทางการส่งเสริมศักยภาพในการพัฒนาในพื้นที่เขตมีนบุรีจะถูกกำหนดให้สูงขึ้นหรือไม่

ตอบ ขณะนี้อยู่ในขั้นตอนของการส่งคณะกรรมการกฤษฎีกาเห็นชอบ ส่วนทิศทางการเกี่ยวกับศักยภาพการพัฒนาพื้นที่ในเขตบริเวณใกล้แนวรถไฟฟ้า ๒ สาย จะมีการเพิ่มศักยภาพการพัฒนา

๔. การก่อสร้างรั้วกันระหว่างที่ดินเอกชนต้องขออนุญาตต่อสำนักงานเขตหรือไม่ หากมีการก่อสร้างที่รูก้ำกั้น จะดำเนินการได้อย่างไร

ตอบ รั้วที่กั้นระหว่างที่ดินเอกชนไม่เป็นอาคาร ตามมาตรา ๔ แห่งพระราชบัญญัติควบคุมอาคารจึงไม่ต้องขออนุญาตต่อเจ้าพนักงานท้องถิ่น ส่วนการทำละเมิดระหว่างกันของแต่ละคนที่คิดว่าตนเองเสียหายต้องใช้สิทธิทางศาลที่มีเขตอำนาจของศาลนั้น

๕. ถนนในหมู่บ้านจัดสรร หากชำรุดเสียหายสำนักงานเขตมีนบุรีจะสามารถเข้าไปซ่อมแซมหรือจัดสรรงบประมาณปรับปรุงบำรุงรักษาได้หรือไม่

ตอบ ถนนในหมู่บ้านจัดสรรเป็นทางส่วนบุคคลซึ่งตามกฎหมายจัดสรรระบุถึงแนวทางการแก้ไขปัญหาไว้แล้ว สำนักงานเขตมีนบุรีมีอำนาจหน้าที่บำรุงรักษาในส่วนที่สาธารณณะ

๖. ที่ดินติดทางสาธารณะจะขอทางเข้า-ออก จะทำอย่างไร

ตอบ ขออนุญาตตัดคั่นหินทางเท้าหรือขอเชื่อมทางเข้าออก ตามระเบียบกรุงเทพมหานครว่าด้วยการขออนุญาตตัดคั่นหินทางเท้า ลดระดับคั่นหินทางเท้า และทำทางเชื่อมในที่สาธารณณะ พ.ศ. ๒๕๓๑

๗. โครงการบ้านจัดสรรจะขออนุญาตได้กี่เมตร

ตอบ โครงการบ้านจัดสรรจะพิจารณาได้ ๖.๐๐ – ๘.๐๐ เมตร

๘. ถ้าที่ดินติดลำบึง คลอง ลำรางสาธารณะ จะทราบได้อย่างไรว่าที่สาธารณณะกว้างเท่าใด

ตอบ ต้องยื่นขอรังวัดสอบแนวเขตที่ดินเอกชนที่ติดสาธารณณะจะได้รู้ว่าเขตสาธารณณะอยู่ประมาณแนวไหน

๙. การขอรังวัดแนวเขตที่ดินต้องไปทำเรื่องที่ไหนหน่วยงานใด

ตอบ ต้องไปยื่นเรื่องคำขอที่สำนักงานที่ดินกรุงเทพมหานคร สาขาพื้นที่



๑๐. การขอติดตั้งไฟฟ้าส่องสว่างสาธารณะขอได้ที่ไหน

ตอบ เขียนคำร้องที่สำนักงานเขตพื้นที่และแนบเอกสารที่สามารถตรวจสอบได้รวดเร็ว เช่น สำเนาโฉนดที่ดินของผู้ขอว่าติดที่สาธารณะหรือไม่ ซึ่งในโฉนดจะระบุไว้ในทิศหนึ่งทิศใดของโฉนด สำนักงานเขตก็สามารถจัดทำเรื่องแจ้งการไฟฟ้านครหลวงได้เลย

## คำถาม-คำตอบ ฝ่ายรายได้

ที่	คำถาม	คำตอบ
๑.	บ้านหลังหลักหมายถึงอะไร?	<p>๑. กรณีที่เป็นเจ้าของกรรมสิทธิ์ทั้งที่ดินและสิ่งปลูกสร้างและมีชื่ออยู่ในทะเบียนบ้านยกเว้นบ้านหลักหลักไม่เกิน ๕๐ ล้านบาท</p> <p>๒. กรณีที่เป็นเจ้าของกรรมสิทธิ์เฉพาะสิ่งปลูกสร้าง และมีชื่ออยู่ในทะเบียนบ้านยกเว้นเป็นบ้านหลังหลักไม่เกิน ๑๐ ล้านบาท</p>
๒.	ถ้าเป็นบ้านหลังหลักต้องเสียภาษีหรือไม่	<p>๑. กรณีที่เป็นเจ้าของกรรมสิทธิ์ทั้งที่ดินและสิ่งปลูกสร้างและมีชื่ออยู่ในทะเบียนบ้านถ้าราคาประเมินที่ดินและสิ่งปลูกสร้างไม่เกิน ๕๐ ล้านบาท ยกเว้นภาษี แต่ถ้าประเมินแล้วเกิน ๕๐ ล้านบาท ส่วนที่เกินต้องชำระภาษีในอัตราร้อยละ ๐.๑%</p> <p>๒. กรณีที่เป็นเจ้าของกรรมสิทธิ์เฉพาะสิ่งปลูกสร้าง และมีชื่ออยู่ในทะเบียนบ้านถ้าราคาประเมินที่ดินและสิ่งปลูกสร้างไม่เกิน ๑๐ ล้านบาท ยกเว้นภาษี แต่ถ้าประเมินแล้วเกิน ๑๐ ล้านบาท ส่วนที่เกินต้องชำระภาษีในอัตราร้อยละ ๐.๑%</p>
๓.	บ้านเช่าเสียภาษีอย่างไร	กรณีบ้านเช่าที่เก็บค่าเช่าเป็นรายเดือน เสียภาษีเป็นที่ยู่อาศัยบ้านหลังรอง อัตราร้อยละ ๐.๐๒%
๔.	กรณีที่ดินเคยเสียภาษีบำรุงท้องที่ไว้เป็นทีนา ภาษีในปี ๖๓จะต้องเสียภาษีอย่างไร	<p>พื้นที่ทำนาถือเป็นเกษตรกรรม</p> <p>๑. กรณีเป็นบุคคลธรรมดา ๓ ปีแรกยกเว้นภาษี ปีต่อไปได้รับยกเว้น ๕๐ ล้านบาท ส่วนที่เกินเสียภาษีในอัตรา ๐.๐๑%</p> <p>๒. กรณีเป็นนิติบุคคลเสียภาษีในอัตรา ๐.๐๑%</p>
๕.	ภาษีโรงเรือนและที่ดินต้องชำระหรือไม่	<p>๑. กรณีได้มีการชำระภาษีโรงเรือนและที่ดินจนถึงปี ๒๕๖๒ แล้ว ในปี ๒๕๖๓ จะชำระภาษีที่ดินสิ่งปลูกสร้างทดแทนภาษีเดิม</p> <p>๒. กรณีที่ยังไม่เคยยื่นแบบภาษีโรงเรือนและที่ดินหรือยังยื่นแบบไม่ครบจนถึงปี ๒๕๖๒ ต้องยื่นแบบภาษีโรงเรือนและที่ดินให้ครบถ้วน</p>

๖.	ภาษีบำรุงท้องที่ต้องชำระหรือไม่	<p>๑. กรณีได้มีการชำระภาษีบำรุงท้องที่จนถึงปี ๒๕๖๒ แล้ว ในปี ๒๕๖๓ จะชำระภาษีที่ดินสิ่งปลูกสร้างทดแทนภาษีเดิม</p> <p>๒. กรณีที่ยังไม่เคยยื่นแบบภาษีบำรุงท้องที่หรือยื่นแบบไม่ครบจนถึงปี ๒๕๖๒ ต้องยื่นแบบภาษีบำรุงท้องที่ให้ครบถ้วน</p>	
๗.	ในกรณีที่มีบ้านหลายหลังสามารถเลือกใช้สิทธิบ้านหลังหลักได้หรือไม่	กรณีประสงค์จะใช้สิทธิบ้านหลักใดเป็นบ้านหลังหลักต้องมีชื่ออยู่ในทะเบียนบ้านหลังนั้นภายในวันที่ ๑ มกราคม ของปีภาษีนั้น	
๘.	ในกรณีประกอบการเป็นเกสต์เฮ้าส์ ต้องเสียภาษีอย่างไร	เสียภาษีในอัตราร้อย ๐.๓ ของราคาประเมินที่ดินและสิ่งปลูกสร้าง	
๙.	กรณีที่ดินที่เป็นทางสาธารณะประโยชน์ ต้องเสียภาษีหรือไม่	ไม่ต้องเสียภาษี	
๑๐.	ที่ดินตาบอดทำประโยชน์ไม่ได้ต้องเสียภาษีหรือไม่	ต้องเสียภาษีเนื่องจาก พรบ.ภาษีที่ดินและสิ่งปลูกสร้าง พ.ศ. ๒๕๖๒ ไม่ได้บัญญัติยกเว้นภาษีสำหรับที่ดินตาบอดไว้แต่อย่างใด	

## คำถาม-คำตอบ ฝ่ายสิ่งแวดล้อมและสุขาภิบาล

ข้อ	คำถาม	คำตอบ
๑.	เอกสารที่ใช้ประกอบการขอต่อใบอนุญาตกิจการที่เป็นอันตรายต่อสุขภาพมีอะไรบ้าง?	<ol style="list-style-type: none"> <li>๑. สำเนาบัตรประจำตัวประชาชนและสำเนาทะเบียนบ้าน เจ้าของกิจการ (ผู้ประกอบการ/ผู้ถือใบอนุญาต)</li> <li>๒. สำเนาบัตรประจำตัวประชาชนและสำเนาทะเบียนบ้าน ของผู้จัดการ</li> <li>๓. สำเนาทะเบียนบ้านของบ้านที่ใช้เป็นที่ตั้งสถาน ประกอบการ</li> <li>๔. สำเนาหนังสือรับรองการจดทะเบียนนิติบุคคลพร้อมสำเนา บัตรประจำตัวประชาชนของผู้แทนนิติบุคคล (กรณีผู้รับ เป็นนิติบุคคล)</li> <li>๕. หลักฐานแสดงว่าอาคารที่ใช้เป็นสถานประกอบการ สามารถใช้ประกอบกิจการนั้นได้ โดยถูกต้องตามกฎหมาย ว่าด้วยการควบคุมอาคาร</li> <li>๖. หนังสือยินยอมให้ใช้อาคารหรือสัญญาเช่าจากเจ้าของ อาคาร (กรณีผู้รับใบอนุญาตไม่มีกรรมสิทธิ์ในอาคารที่ใช้ เป็นสถานประกอบการ)</li> <li>๗. หนังสือมอบอำนาจที่ถูกต้องตามกฎหมาย พร้อมสำเนา บัตรประจำตัวประชาชนของผู้มอบอำนาจและผู้รับมอบ อำนาจ (กรณีเจ้าของไม่สามารถมายื่นคำขอด้วยตนเอง)</li> <li>๘. ใบอนุญาตให้ประกอบกิจการจากส่วนราชการอื่นที่ เกี่ยวข้องเช่น ใบอนุญาตประกอบกิจการโรงแรมฯ</li> </ol>

ชื่อ	คำถาม	คำตอบ
๒.	เอกสารที่ใช้ในการต่อใบอนุญาตสถานที่จำหน่ายอาหาร มีอะไรบ้าง?	<p>๙. อื่น ๆ (ผลการตรวจวัดทางสิ่งแวดล้อมด้านคุณภาพอากาศ เสียง น้ำเสีย เชื้อโรค ผลการตรวจสภาพน้ำฯ)</p> <p>๑๐.ใบอนุญาตฉบับจริง พร้อมค่าธรรมเนียม</p> <p>๑. สำเนาบัตรประจำตัวประชาชนและสำเนาทะเบียนบ้านของผู้ขอรับใบอนุญาต</p> <p>๒. สำเนาทะเบียนบ้านที่ใช้เป็นที่ตั้งสถานประกอบการ</p> <p>๓. สำเนาหนังสือรับรองการจดทะเบียนนิติบุคคลพร้อมสำเนาบัตรประจำตัวประชาชนของผู้แทนนิติบุคคล (กรณีผู้ขอรับใบอนุญาตเป็นนิติบุคคล)</p> <p>๔. หนังสือมอบอำนาจที่ถูกต้องตามกฎหมายพร้อมสำเนาบัตรประจำตัวประชาชนของผู้มอบอำนาจและผู้รับมอบอำนาจ (กรณีผู้ประกอบการไม่สามารถมายื่นคำขอด้วยตนเอง)</p> <p>๕. สำเนาหนังสือรับรองว่าผู้ถือใบอนุญาตผ่านการอบรมตามหลักสูตรการสุขาภิบาลอาหารที่กรุงเทพมหานคร กำหนดหรือหลักสูตรการสุขาภิบาลอาหารของสถาบันการศึกษาทั้งภาครัฐและเอกชนหรือหน่วยงานอื่นๆที่กรุงเทพมหานคร รับรอง</p> <p>๖. ใบรับรองแพทย์การตรวจโรคติดต่อ ๙ โรค</p> <p>๗. ใบอนุญาตฉบับจริง พร้อมค่าธรรมเนียม</p>
๓	บัตรผู้สัมผัสอาหารมีอายุกี่ปี?	-บัตรผู้สัมผัสอาหารมี อายุ ๓ ปี

	กรณีบัตรผู้สัมผัสอาหารหมดอายุต้องทำอย่างไร?	- ติดต่อได้ที่ฝ่ายสิ่งแวดล้อมและสุขาภิบาล สำนักงานเขต ที่ผู้ประกอบการเปิดกิจการ
๔.	หากต้องการแจ้งให้จับสุนัขจรจัดจะต้องทำอย่างไร?	-ให้มาเขียนคำร้องที่ฝ่ายสิ่งแวดล้อมและสุขาภิบาล พร้อมแนบสำเนาบัตรประจำตัวประชาชน เบอร์โทรศัพท์ ของผู้ร้องเรียนที่สามารถติดต่อได้ เจ้าหน้าที่จัดทำหนังสือ ประสานกองสัตวแพทย์ สำนักงานสัตวแพทย์ให้มา ดำเนินการต่อไป
๕.	พบเห็นการเผาหญ้าจะดำเนินการอย่างไร?	- แจ้งข้อมูลกับเจ้าหน้าที่ฝ่ายสิ่งแวดล้อมและสุขาภิบาลเพื่อ ดำเนินการและประสานฝ่ายเทศกิจร่วมตรวจสอบ
๖.	มีผู้ป่วยเป็นไข้เลือดออกในบ้าน/ชุมชน ปัจจุบันรักษาตัวที่โรงพยาบาลในพื้นที่ เขตมินบุรี ต้องทำอย่างไร?	-ให้มาเขียนคำร้องขอฉีดพ่นหมอกควันกำจัดยุงที่ฝ่าย สิ่งแวดล้อมและสุขาภิบาล พร้อมแนบใบรับรองแพทย์ของ ผู้ป่วยเพื่อที่เจ้าหน้าที่จะได้ดำเนินการตามคำร้องดังกล่าว
๗.	สอบถามอัตราค่าบริการฉีดพ่นหมอกควัน กำจัดยุง (กรณีไม่มีผู้ป่วย)	- พื้นที่ไม่เกิน ๓๐๐ ตารางเมตร ครั้งละ ๒๐๐ บาท - พื้นที่เกิน ๓๐๐ ตารางเมตร คิดค่าบริการเพิ่มขึ้นต่อ ๑๐๐ ตารางเมตร = ๕๐ บาท -พื้นที่เกิน ๕๐ ตารางเมตร ขึ้นไป ให้คิด ๑๐๐ ตารางเมตร หมายเหตุ พื้นที่ ๑ ตารางวา = ๔ ตารางเมตร พื้นที่ ๑ ไร่ = ๑,๖๐๐ ตารางเมตร ค่าธรรมเนียม ๘๕๐ บาท
๘.	การขออนุญาตทำการโฆษณาโดยใช้เครื่อง ขยายเสียงต้องทำอย่างไร?	๑.รับและยื่นคำขอตามแบบ ขษ.๑ ณ สถานีตำรวจท้องที่ เพื่อให้เห็นชอบในคำขอ ๒. นำคำขอที่มีความเห็นดังกล่าวมายื่นที่ฝ่ายสิ่งแวดล้อมและ

		<p>สุขาภิบาล สำนักงานเขตท้องที่</p> <p>๓. แบนสำเนาบัตรประจำตัวประชาชนและสำเนาทะเบียนบ้านของผู้ขออนุญาต (ถ่ายเอกสารและรับรองสำเนา)</p> <p>๔. หนังสือยินยอมให้ใช้สถานที่หรือสัญญาเช่ากรณีผู้ขออนุญาตไม่มีกรรมสิทธิ์ในอาคารหรือสถานที่ที่ขออนุญาต</p>
๙.	สอบถามอัตราค่าธรรมเนียมการขอใช้เครื่องขยายเสียง?	<ul style="list-style-type: none"> <li>- เพื่อการค้า ประจำที่ ค่าธรรมเนียม ๗๕ บาท</li> <li>- เพื่อการค้า เคลื่อนที่ ค่าธรรมเนียม ๖๐ บาท</li> <li>- ไม่ใช่การค้า ประจำที่ ค่าธรรมเนียม ๑๐ บาท</li> <li>- ไม่ใช่การค้า เคลื่อนที่ ค่าธรรมเนียม ๑๐ บาท</li> </ul>
ข้อ	คำถาม	คำตอบ
๑๐.	เอกสารที่ต้องใช้ในการขอรับใบอนุญาต (รายใหม่) ต้องใช้อะไรบ้าง?	<p>๑. สำเนาบัตรประจำตัวประชาชนและสำเนาทะเบียนบ้านผู้ถือใบอนุญาตหรือสำเนาหนังสือรับรองการจดทะเบียนนิติบุคคล (ไม่เกิน ๖ เดือน) สำเนาบัตรประจำตัวประชาชนและสำเนาทะเบียนบ้าน, หนังสือเดินทางและใบอนุญาตทำงานของผู้แทนนิติบุคคล (กรณีนิติบุคคล)</p> <p>๒. สำเนาทะเบียนบ้านของบ้านที่ใช้เป็นที่ตั้งสถานประกอบการ</p> <p>๓. หนังสือมอบอำนาจที่ถูกต้องตามกฎหมาย พร้อมสำเนาบัตรประจำตัวประชาชนของผู้รับมอบอำนาจ (กรณีเจ้าของไม่สามารถมายื่นคำขอด้วยตนเอง)</p> <p>๔. หนังสือแจ้งการใช้ประโยชน์ที่ดินหรือเปลี่ยนแปลงการใช้ประโยชน์ที่ดินในเขตกรุงเทพมหานคร ที่ได้รับการรับรองจากเจ้าหน้าที่แล้ว</p>

		<p>๕. หลักฐานการขออนุญาตตามกฎหมายว่าด้วยการควบคุมอาคารดังกล่าวสามารถใช้ประกอบกิจการตามที่ขออนุญาตได้ เช่น อ.๑ หรือ อ.๖</p> <p>๖. หนังสือแสดงกรรมสิทธิ์หรือสิทธิในการใช้อาคารที่เป็นสถานที่ประกอบการ เช่น สัญญาซื้อขาย, โฉนด ฯ</p> <p>๗. สำเนาบัตรประจำตัวประชาชนและสำเนาทะเบียนบ้านของเจ้าของอาคารหรือกรณีเจ้าของอาคารเป็นนิติบุคคล สำเนาหนังสือรับรอง จดทะเบียนนิติบุคคลพร้อมแสดงบัตรประจำตัวประชาชนและสำเนาทะเบียนบ้าน</p> <p>๘. สัญญาเช่าหรือหนังสือยินยอมจากเจ้าของอาคาร (ภาษาไทย) กรณีผู้รับใบอนุญาตไม่มีกรรมสิทธิ์ในอาคารที่ใช้เป็นสถานประกอบการ</p> <p>๙. แผนที่แสดงที่ตั้งของสถานประกอบการและแผนผังภายในสถานประกอบการ</p> <p>๑๐. สำเนาหนังสือรับรองว่าผู้ถือใบอนุญาตผ่านการอบรมตามหลักสูตรการสุขาภิบาลอาหาร (กรณีสถานที่จำหน่ายอาหาร)</p> <p>๑๑. ใบอนุญาตประกอบกิจการจากส่วนราชการอื่นที่เกี่ยวข้อง (ถ้ามี) เช่น ใบอนุญาตประกอบกิจการโรงแรม ฯ</p> <p>๑๒. อื่น ๆ (ผลการตรวจวัดทางสิ่งแวดล้อมด้านคุณภาพอากาศ เสียง น้ำเสีย เชื้อโรค ผลการตรวจสภาพน้ำฯ)</p>
--	--	--



## คำถาม-คำตอบ ฝ่ายรักษาความสะอาดและสวนสาธารณะ

**คำถาม** ค่าธรรมเนียมการเก็บและขนส่งสิ่งปฏิกูลหรือมูลฝอยของกรุงเทพมหานคร เริ่มจัดเก็บอัตราใหม่ เมื่อไร

**คำตอบ** ให้มีผลบังคับใช้ตั้งแต่วันที่ 1 ตุลาคม 2564

**คำถาม** ช่องทางการชำระค่าธรรมเนียมการเก็บขนมูลฝอย ดำเนินการอย่างไร

**คำตอบ**

- ชำระด้วยตนเองที่ฝ่ายรักษาความสะอาดฯ สำนักงานเขตมีนบุรี ตั้งอยู่บริเวณสำนักงานเขตมีนบุรี เลขที่ 333 ถนนสีหบุรานุกิจ แขวงมีนบุรี เขตมีนบุรี กทม. 10510
- ชำระกับเจ้าหน้าที่ที่ออกไปให้บริการรับชำระค่าธรรมเนียมยังบ้านของท่าน เจ้าหน้าที่จะออกใบเสร็จรับเงินให้ทันที
- ชำระโดยส่งทางไปรษณีย์ เป็นเช็คสั่งจ่าย “กรุงเทพมหานคร หรือธนาณัติ สั่งจ่ายในนาม “หัวหน้าฝ่ายรักษาความสะอาดและสวนสาธารณะ” เมื่อเจ้าหน้าที่ได้รับแล้ว จะส่งใบเสร็จรับเงินกลับไปยังบ้านของผู้ชำระเงินไว้เป็นหลักฐาน

**คำถาม** เงินที่ได้จากการจัดเก็บค่าธรรมเนียม กรุงเทพมหานครเอาไปใช้ทำอะไรบ้าง

**คำตอบ**

- กรุงเทพมหานครนำไปพัฒนาเทคโนโลยีการจัดการขยะ เช่น เพิ่มอุปกรณ์และยานพาหนะ เพื่อให้การบริการเก็บขนขยะได้มากขึ้น แก้ปัญหาขยะตกค้างในพื้นที่
- พัฒนาพื้นที่สีเขียวและแหล่งพักผ่อนหย่อนใจ เช่น สร้างสวนสาธารณะลานกีฬา
- พัฒนาด้านอื่น ๆ เช่น การขยายโอกาสการศึกษาสำหรับคนทุกระดับ ด้วยการสร้าง ห้องสมุดชุมชน และการดูแลคุณภาพชีวิตประชาชนเมื่อ

**คำถาม** ค่าบริการในการสูบสิ่งปฏิกูลคิดอย่างไร

**คำตอบ** คิดเป็นลูกบาศก์เมตร ลูกบาศก์เมตรละ 250 บาท เศษของลูกบาศก์เมตรถ้าเกินครึ่ง คิดเป็นหนึ่งลูกบาศก์เมตร ถ้าไม่ถึงครึ่งคิด 150 บาท

**คำถาม** ระยะเวลาในการให้บริการสูบสิ่งปฏิกูลหรือไขมัน

**คำตอบ** ประมาณ 2 ชั่วโมงต่อราย หากไม่มีปัญหาเปิดฝาบ่อหรือหาฝาบ่อไม่พบ

**คำถาม** การให้บริการสูบสิ่งปฏิกูลหรือไขมัน หากอยู่นอกพื้นที่สามารถให้บริการได้หรือไม่

**คำตอบ** ให้บริการได้ในพื้นที่เขตเท่านั้น นอกพื้นที่เขตไม่สามารถให้บริการได้

**คำถาม** ในการรูดสิ่งปฏิกูล สุกครั้งหนึ่งอยู่ได้นานเท่าไร

**คำตอบ** ขนาดของถัง/ จำนวนผู้ใช้บริการ ซึ่งปกติอยู่ได้นาน 2-5 ปี

**คำถาม** ขยะตกค้างหลายวันจะดำเนินการอย่างไร

**คำตอบ** ให้ประชาชนโทรเขต หรือ 1555 ฝ่ายรักษาความสะอาดและสวนสาธารณะจะจัดเจ้าหน้าที่เข้าดำเนินการจัดเก็บขยะดังกล่าวให้เร็วที่สุด

**คำถาม** การขอถังขยะจะดำเนินการอย่างไร

**คำตอบ** ให้ประชาชนเข้ามาเขียนคำร้องที่สำนักงานเขต เจ้าหน้าที่ออกไปตรวจสอบบ้านผู้ขอว่าเหมาะสมในการจัดตั้งถังขยะหรือไม่ หากเหมาะสมและไม่กระทบต่อผู้อื่น เจ้าหน้าที่จะประสานให้มารับถังขยะ ซึ่งถังขยะสำนักงานเขตได้รับการจัดสรรจากสำนักสิ่งแวดล้อม

**คำถาม** วิธีการตัดแต่งต้นไม้ของกรุงเทพมหานคร มีวิธีการตัดแต่งอย่างไร

**คำตอบ** วิธีการตัดแต่งต้นไม้ มี ๓ วิธี คือ

๑. การตัดสามโปรง เป็นการตัดกิ่งหลัก ๆ ออกจากลำต้นใหญ่ทั้งกิ่ง
๒. การตัดให้เตี้ยเป็นการตัดกิ่งรอง ๆ ลงไปที่อยู่ปลายกิ่ง
๓. การตัดเล็มเป็นการตัดแต่งเฉพาะที่ผิวของทรงพุ่มที่ประกอบด้วยใบและตายอด