



# ถอดบทเรียนโครงการ “มหานาคสวย น้ำใส ร่วมใจสู่แหล่งท่องเที่ยวชุมชน” สำนักงานเขตป้อมปราบศัตรูพ่าย



<https://www.facebook.com/pomprapdistrict>



<http://www.bangkok.go.th/pomprapsatruphai>



## สารบัญ

เรื่อง	หน้า
“ระเบิดจากข้างใน”	๑
ตอนที่ ๑ บริบท ความเป็นมา และลักษณะเด่น	
ประวัติคลองมหานาค	๒
บริบทของคลองมหานาค	๓
ลักษณะเด่นของคลองมหานาค	๔
ตอนที่ ๒ การดำเนินโครงการ “มหานาคสวย น้ำใส ร่วมใจสู่แหล่งท่องเที่ยวชุมชน”	
๒.๑ ระยะก่อนดำเนินการ	๔
๒.๒ ระยะดำเนินการ	๖
ตอนที่ ๓ ผลลัพธ์การดำเนินงาน	๙
ตอนที่ ๔ ปัจจัยความสำเร็จ	
๔.๑ ปัจจัยภายใน	๑๐
๔.๒ ปัจจัยภายนอก	๑๑
ตอนที่ ๕ แนวคิดของกระบวนการพัฒนาพื้นที่แบบมีส่วนร่วม	
๕.๑ Place Making Theory	๑๑
๕.๒ art – activation	๑๒
๕.๓ Interactive wall	๑๒



## “ระเบิดจากข้างใน”



“๑ ในหลักการทรงงาน ๒๓ ข้อ” พระบาทสมเด็จพระเจ้าอยู่ภูมิพลอดุลยเดชทรงมีพระราชดำรัสเกี่ยวกับการพัฒนาชุมชนสังคมให้ประสบความสำเร็จ “ต้องระเบิดจากข้างใน” ในความหมายก็คือ ต้องมุ่งพัฒนา เพื่อสร้างความเข้มแข็ง ให้ “คนและครอบครัวในชุมชน” ที่เข้าไปพัฒนา ให้มีสภาพความพร้อมที่จะรับการพัฒนาเสียก่อน แล้วจึงค่อยออกมาสู่สังคมภายนอก มิใช่การนำเอาความเจริญจากสังคมภายนอกเข้าไปหาชุมชนและหมู่บ้าน ซึ่งหลายชุมชนยังไม่ทันได้มีโอกาสเตรียมตัวหรือตั้งตัว จึงไม่สามารถปรับตัวได้ทันกับกระแสการเปลี่ยนแปลงและนำไปสู่ความล่มสลายได้

นี่คือ หลักการพัฒนาบุคลากรเพื่อรองรับการพัฒนาและความเปลี่ยนแปลงของสังคมโลกาภิวัตน์ หากประชาชนมีความพร้อม ก็จะสามารถแก้ปัญหาที่เกิดขึ้นได้ อีกทั้งยังสามารถปรับตัวให้เข้ากับสถานการณ์ที่พัฒนาเปลี่ยนแปลงไปได้ด้วย และยังทำให้การพัฒนาได้อย่างต่อเนื่องในการรองรับนโยบายการพัฒนาต่างๆ ที่จะเข้ามาพัฒนาในชุมชนและสังคมให้ประสบความสำเร็จ

ปรากฏการณ์ที่เกิดขึ้นจากหลายหน่วยงานที่เข้าไปทำงานกับชุมชนและสังคมแล้วไม่ประสบความสำเร็จ เพราะประชาชนยังไม่ได้รับการพัฒนาหรือเตรียมความพร้อม ที่พระองค์ท่านทรงเรียกว่า การระเบิดจากข้างใน หรือจากภายใน นั่นเอง

การพระราชทานพระราชดำรัสเรื่อง “การระเบิดจากภายใน” จึงเป็นแนวทางที่ทุกส่วนราชการ องค์กรปกครองส่วนท้องถิ่น (อปท.) และส่วนอื่นๆ ต้องน้อมนำไปถือปฏิบัติ โดยการยึดศูนย์กลางที่ “ประชาชน” และจะพัฒนาก็ต้อง “เตรียมความพร้อมของคน” ก่อนการนำเทคโนโลยี เทคนิคและแนวคิดที่จะถ่ายทอดให้

นั่นคือ การพัฒนาคนก่อนจึงมีความสำคัญที่สุด เพื่อรองรับการพัฒนาต่างๆ ที่จะตามมา และที่สำคัญที่สุด ประชาชนต้องพร้อมและยอมรับพัฒนาให้ได้ด้วย

กล่าวโดยสรุป การพัฒนาตามทัศนะและพระราชดำริของพระองค์ท่านก็คือ ต้องมีการเตรียมคน ซึ่งมีความสำคัญมากกว่าปัจจัยภายนอกอย่างอื่น ๆ ในการบริหารหรือการพัฒนาทั้งหมด และผลที่สุดความสำเร็จของงานจึงจะเป็นผลสัมฤทธิ์ได้พระราชดำรัสในพระเจ้าอยู่หัว รัชกาลที่ ๙ “ระเบิดจากข้างใน”

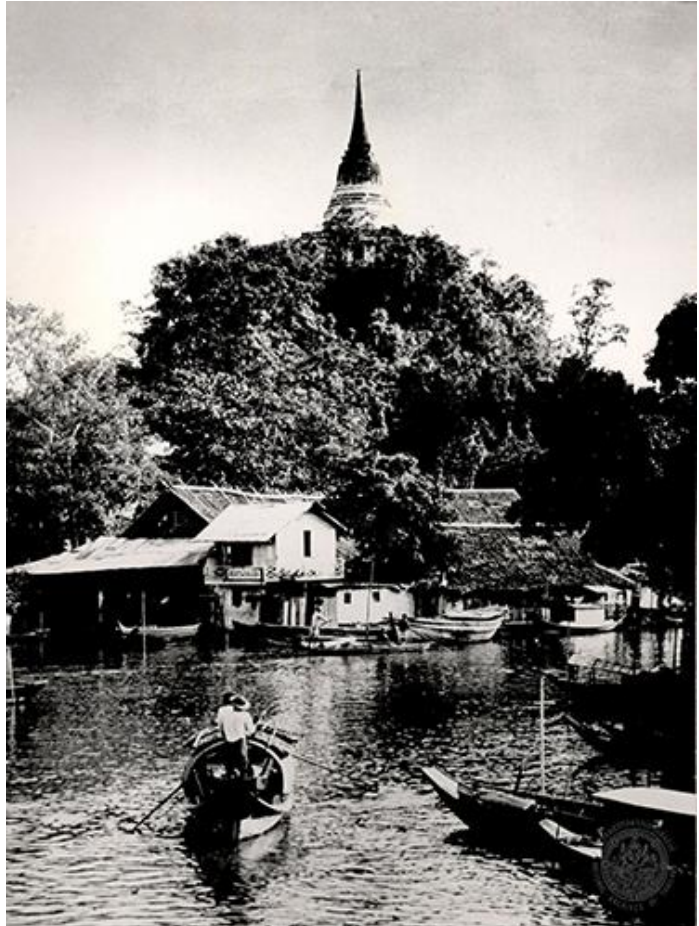
## ๑. บริบท ความเป็นมา และลักษณะเด่น

### ประวัติคลองมหานาค

คลองมหานาค เป็นคลองขุดที่พระบาทสมเด็จพระพุทธยอดฟ้าจุฬาโลกทรงโปรดเกล้าฯ ให้ขุดต่อจากคลองรอบกรุง ตรงเหนือวัดสะแก ตรงไปทางทิศตะวันออก เมื่อ พ.ศ.๒๓๒๘

ครั้งสร้างกรุงเทพมหานครในการขุดคลองเมืองคือบางลำพู-โอง่างนั้น พระบาทสมเด็จพระพุทธยอดฟ้าฯ ทรงเกณฑ์ไพร่พลที่เป็นคนเขมร คนตานี และลาวเป็นแรงงาน ซึ่งนอกจากคลองเมืองแล้วก็มีขุด “คลองมหานาค” แยกออกจากคลองเมืองหน้าป้อมมหากาฬ ผ่านวัดสระเกศไปยังท้องทุ่งและที่ลุ่มทางตะวันออกระยะทางราว ๒ กิโลเมตร แล้วต่อกับ คลองแสนแสบ ที่ขุดในสมัยพระบาทสมเด็จพระนั่งเกล้าฯ เมื่อขุดคลองเสร็จแล้วโปรดเกล้าฯ ให้ชุมชนกลุ่มชาติพันธุ์นั้นตั้งบ้านเรือนอยู่ริมคลองจนถึงทุกวันนี้

เพราะพื้นที่บริเวณนี้เหมาะสมกับการขยายเขตที่อยู่อาศัยของพลเมืองที่อยู่นอกเมือง มีวัดสระเกศเป็นวัดเก่า โปรดเกล้าฯ ให้ผู้คนอพยพมาจากกรุงศรีอยุธยาส่วนหนึ่งเข้ามาตั้งถิ่นฐานเช่น ชุมชนบ้านบาตร ที่เป็นชุมชนหัตถอุตสาหกรรมตีบาตรพระซึ่งคงรวมถึงกลุ่มชาติพันธุ์อื่นๆ ทรงพระราชทานนามคลองขุดที่แยกจากคลองเมือง ผ่านมายังวัดสระเกศว่า คลองมหานาคซึ่งเป็นชื่อคลองในทุ่งภูเขาทองของกรุงศรีอยุธยา



ทุ่งภูเขาทองที่มีเจดีย์วัดภูเขาทองเป็นประธานอยู่กลางทุ่งนั้นเป็นที่ที่คนอยุธยามาจอดเรือเล่นสัปดาห์ในฤดูน้ำท่วมทุ่งการใช้ชื่อคลองมหานาคให้เหมือนกับที่กรุงศรีอยุธยาก็เพื่อเรียกขวัญประชาชนที่เคลื่อนย้ายมาจากอยุธยาให้เกิดความรู้สึกว่าความเป็นกรุงศรีอยุธยาที่เคยรุ่งเรืองสุขสำราญนั้น ยังไม่สิ้นไปและมาฟื้นฟูใหม่ที่กรุงเทพมหานคร

ผลที่ตามมาคือทำให้มีการเรียกพระสถูปเจดีย์ของวัดสระเกศเป็นภูเขาทองในสมัยรัชกาลพระบาทสมเด็จพระนั่งเกล้าฯ ที่เริ่มสร้างเจดีย์ภูเขาทองขึ้นเพื่อเป็นสัญลักษณ์ทางจักรวาลในพื้นที่ลุ่มทางตะวันออกของกรุงเทพฯ ต่อมาทรงสถาปนาวัดสระเกศเป็นพระอารามหลวง จึงพระราชทานนามใหม่ว่าวัดสระเกศ วัดอุปสรรคของการขุดคลองนี้ก็เพื่อให้ใช้เล่นเพลงเรือดอกสร้อยสัปดาห์ในฤดูน้ำหลาก เหมือนประเพณีดั้งเดิมสมัยกรุงศรีอยุธยา

ภายหลังขุดคลองแล้วเสร็จในปี พ.ศ.๒๓๘๓ ได้มีชุมชนมากมายเกิดขึ้นบริเวณคลองแห่งนี้ โดยเฉพาะชุมชนมุสลิม ซึ่งส่วนมากคือชาวมุสลิมจากมลายู ที่ถูกกวาดต้อนมาสมัยรัชกาลที่ ๑ - ๓ ยาวไปตามคลองตั้งแต่เขตหัวหมาก บางกะปิ หนองจอก มีนบุรี เรื่อยไปจนถึงฉะเชิงเทรา

### บริบทของคลองมหานาค

คลองมหานาค เป็นคลองที่เชื่อมต่อกับคลองแสนแสบ ความยาวคลองจากสะพานเจริญราษฎร์ ตลาดโบ้เบ้ ถึง สะพานนริศดำรัส รวมความยาวประมาณ ๒,๐๐๐ เมตร ตลอดลำคลองมีทางเดินเลียบริมคลองที่สามารถเชื่อมต่อวัดสระเกศตลาดโบ้เบ้ และมัสยิดมหานาค ชุมชนในพื้นที่ข้างเคียง ประกอบด้วย ชุมชนมัสยิดมหานาค ชุมชนสิตาราม และชุมชนดำรงรักษ์

ย่านมหานาค เป็นย่านตลาดและย่านชุมชนมุสลิม บริเวณนี้มีชุมชนรายคลองอยู่ไม่น้อยทั้งจีน ชาวจากที่ถูกเรียกว่า แยกครัว และ ชาวมลายูที่มีพื้นฐานของชุมชนเป็นข้าราชการและสามารถสร้างสุขเหว่า ขึ้นเป็นแห่งแรกๆ สันนิษฐานว่าน่าจะสร้างก่อน พ.ศ.๒๓๕๐ “ชุมชนมัสยิดมหานาค” ในปัจจุบันเปิดมัสยิดรับรองแก่ชาวมุสลิมจากที่ต่างๆ รองรับเป็นกลุ่มใหญ่และแยกกลุ่มชายหญิงอย่างชัดเจนแทบจะตลอดเวลา เพราะอยู่ในย่านการค้าและมีผู้เดินทางมาได้สะดวกกว่ามัสยิดในพระนคร ภูเขาภิรมหานครเป็นภูเขาใหญ่โตและกลายเป็นพื้นที่สีเขียว กลางเมืองใหญ่ในปัจจุบัน บริเวณที่จอบแจกลีกลายเป็นอีกโลกหนึ่งจนน่าเป็นสถานที่พักผ่อนและปลงต่อชีวิต ไม่ว่าผู้เข้าเยี่ยมชมนั้นจะนับถือศาสนาใด ชาวมุสลิมเล่าให้ฟังว่าแต่เดิมพื้นที่ภูเขาภิรมหานครอยู่ลึกกว่านี้พอสมควร เพราะบริเวณพื้นดินปัจจุบันมีการถมรอบสองแล้ว และดินส่วนหนึ่งที่ถมก็ได้มาจากดินที่ขุดลอกจากคลองมหานาค

ชุมชนมัสยิดมหานาคมีพื้นที่การอยู่อาศัยมากกว่าชุมชนในเมืองที่มีมัสยิดจักรพงษ์และมัสยิดตึกดินมาก แต่ถึงเช่นนั้นความเปลี่ยนแปลงก็ยังไม่เห็นร่องรอยว่าเคยเป็นชุมชนใหญ่ที่ผู้คนโยกย้ายออกไปหาที่อยู่ใหม่ตามขนาดของครอบครัวที่เติบโตขึ้นอย่างเห็นได้ชัด สีแยมมหานาคซึ่งเป็นย่านชุมชนการค้ามาตั้งแต่อดีตจนถึงทุกวันนี้ตั้งอยู่ใกล้กับสะพานเจริญราษฎร์ ๓๒ ที่ข้ามคลองมหานาค ซึ่งสร้างในสมัยรัชกาลพระบาทสมเด็จพระ



พระมงกุฎเกล้าเจ้าอยู่หัว เมื่อ พ.ศ.๒๔๕๖ แทนสะพานร้อยปีเมื่อข้ามสะพานเจริญราษฎร์ ๓๒ ต่อเนื่องกับตลาดโบ้เบ้ที่ขายเสื้อผ้าค้าส่งและมีตลาดผลไม้ ด้านในเคยเป็นวังมหานาคของพระเจ้าบรมวงศ์เธอ พระองค์เจ้าจิรประวัติวรเดช กรมหลวงนครไชยศรีสุรเดช ต้นราชตระกูลจิรประวัติ ก่อนทายาทจะขายพื้นที่วังส่วนใหญ่ไปทำโรงแรมรอยัล ปรีนเซส และยังเหลือพื้นที่

ของวังมหานาคขนาดใหญ่โตนัก ตั้งอยู่ท่ามกลางความจอแจของตลาดโบ้เบ้ ซึ่งภายหลังคลองแห่งนี้ได้กลายเป็นเส้นทางคมนาคมขนส่งที่สำคัญระหว่างกรุงเทพฯ กับหัวเมืองตะวันออก ปัจจุบันถือเป็นคลองสำคัญในการคมนาคมทางน้ำของกรุงเทพมหานคร แต่สภาพน้ำในคลองมีสภาพเน่าเสียมากจากขยะที่สะสมหมักหมมมานาน



## ลักษณะเด่นของคลองมหานาค

๑. เป็นเส้นทางคมนาคมทางน้ำที่เชื่อมต่อกับคลองแสนแสบ ซึ่งเป็นเส้นทางคมนาคมสำคัญที่เชื่อมการเดินทางสัญจรระหว่างฝั่งพระนครกับฝั่งตะวันออกของกรุงเทพมหานคร

๒. ล้อมรอบไปด้วยแหล่งท่องเที่ยว ทั้งแหล่งท่องเที่ยวทางวัฒนธรรมและย่านการค้าส่ง อีกทั้งยังเป็นเส้นทางเชื่อมต่อการท่องเที่ยวบนเกาะรัตนโกสินทร์

๓. พื้นที่ ๒ ฝั่งคลองมีทางสาธารณะเลียบบริเวณที่สามารถเชื่อมต่อกับแหล่งท่องเที่ยวภายในพื้นที่ จากวัดสระเกศมายังย่านโบ๊เบ๊ นอกจากนี้ยังเป็นการเชื่อมต่อของ ๒ วัฒนธรรมริมคลอง ได้แก่ ไทยพุทธและไทยมุสลิม

## ๒. การดำเนินโครงการ “มหานาคสวย น้ำใส ร่วมใจสู่แหล่งท่องเที่ยวชุมชน”

### ๒.๑ ระยะก่อนดำเนินการ

#### ความเป็นมาของโครงการ

โครงการ “มหานาคสวย น้ำใส ร่วมใจสู่แหล่งท่องเที่ยวชุมชน” มีจุดริเริ่มมาจากปัญหาความเสื่อมโทรมของทัศนียภาพริมน้ำตามคลองต่างๆ การสร้างพื้นที่อยู่อาศัยริมน้ำที่สาธารณะริมคลอง โดยเฉพาะอย่างยิ่งคลองที่อยู่ในเขตชุมชนหนาแน่น ซึ่งเป็นปัญหาที่สะสมมานาน ทำให้สูญเสียความสวยงามของทัศนียภาพของริมฝั่งลำน้ำ ส่งผลกระทบต่อสิ่งทีแสดงถึงวิถีชีวิตของชุมชนดั้งเดิมของไทยซึ่งเหมาะที่จะส่งเสริมให้เป็นแหล่งท่องเที่ยวทางน้ำ รวมถึงปัญหาของคุณภาพน้ำในคลองเกิดจากคลองเป็นที่รองรับน้ำเสียและของเสียจากแหล่งกำเนิดต่างๆ เช่น บ้านเรือน แหล่งชุมชน และอาคารสถานประกอบการต่างๆ ที่ทิ้งลงมาโดยไม่ได้รับการบำบัด ทำให้ไม่สามารถนำน้ำมาใช้ประโยชน์เพื่อการอุปโภคและบริโภคได้อย่างเต็มประสิทธิภาพ อีกทั้งยังส่งผลกระทบต่อสิ่งแวดล้อมและประชาชนที่สัญจรไปมาทางน้ำ เป็นสาเหตุหนึ่งของปัญหาเรื่องร้องเรียนต่างๆ ที่เกิดขึ้น สำนักงานเขตป้อมปราบศัตรูพ่ายจึงมีนโยบายขับเคลื่อนการพัฒนาทรัพยากรน้ำด้วยการฟื้นฟูคุณภาพน้ำในคลอง โดยการควบคุมการปล่อยน้ำเสีย ไม่ให้ทิ้งขยะมูลฝอยและสิ่งปฏิกูลลงลำคลอง การขุดลอกลำคลอง การพัฒนาพื้นที่สีเขียวริมน้ำ การปรับปรุงทัศนียภาพริมฝั่งคลองให้สวยงามส่งเสริมให้เป็นแหล่งท่องเที่ยว เพิ่มประสิทธิภาพการระบายน้ำและการสร้างจิตสำนึกของทุกคนให้ช่วยกันรักษาสภาพแม่น้ำลำคลองให้เป็น “กรุงเทพฯ เมืองเวนิสแห่งตะวันออก”

ด้วยเหตุนี้ สำนักงานเขตป้อมปราบศัตรูพ่ายจึงมีความคิดในการน้อมนำพระราชดำรัส “ระเบิดจากข้างใน” ในพระเจ้าอยู่หัว รัชกาลที่ ๙ มาเป็นแก่นในการกำหนดกรอบการพัฒนาพื้นที่ทัศนียภาพ ๒ ฝั่งคลองมหานาค เพื่อมุ่งหวังให้เกิดความยั่งยืน โดยการเน้นประชาชนในพื้นที่เป้าหมายเป็นศูนย์กลาง ให้กลุ่มสังคมภายในที่มองเห็นปัญหาร่วมกัน มีความเข้าใจในบริบทเดียวกันพร้อมรับการพัฒนาร่วมกัน และช่วยกันผลักดันแนวทางในการแก้ไขปัญหา เกิดความรู้สึกเป็นส่วนหนึ่ง เป็นเจ้าของพื้นที่ และเป็นเจ้าของโครงการร่วมกัน โดยมีหน่วยงานภาครัฐและกลุ่มสถาบันทางการศึกษาร่วมเป็นหน่วยช่วยสนับสนุนและขับเคลื่อนการพัฒนาไปพร้อมๆ กัน

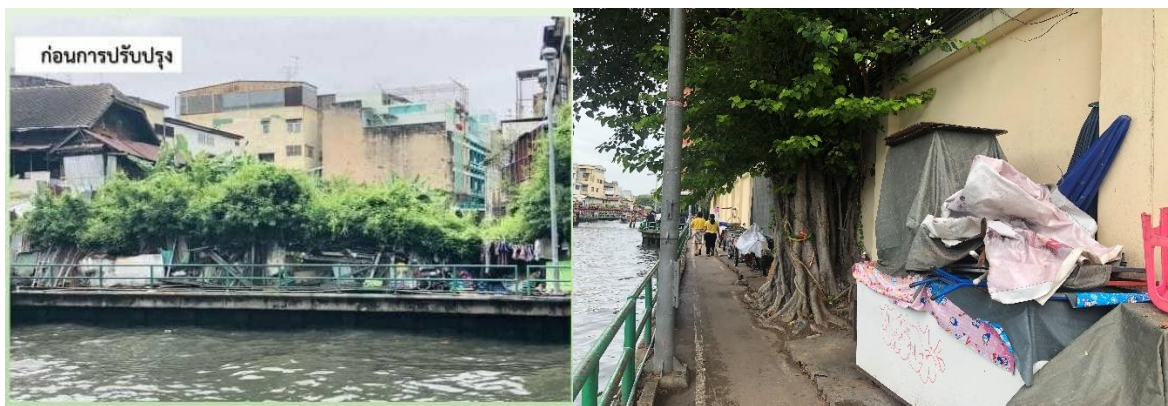


## สะพานข้ามคลอง ช่วงระหว่างสะพานเจริญราษฎร์กับสะพานนริศดำรัส



สภาพสะพานข้ามคลองก่อนดำเนินโครงการ พบเป็นสะพานไม่มีสภาพผูกพัน ไม่สะดวกและเป็นอันตรายต่อการใช้งาน

### ทางเดินสาธารณะเลียบคลอง



สภาพทางเดินสาธารณะมีการตั้งสิ่งกีดขวาง จอดรถจักรยานยนต์ และมีพื้นที่รกร้าง ภูมิทัศน์ไม่สวยงามและดูเป็นพื้นที่เสี่ยงภัย

### ราวกันตก



สภาพราวกันตก ๒ ฝั่งคลอง บางช่วงมีสภาพชำรุด เสียหาย ไม่พร้อมใช้งาน อีกทั้งไม่มีตะแกรงกันตก ไม่ปลอดภัยต่อเด็ก ผู้พักอาศัยริมคลองและผู้เดินทางสัญจรไปมา



## ๒.๒ ระยะดำเนินการ

การดำเนินการตามโครงการ ได้มีการวางแผนการดำเนินงานอย่างเป็นระบบ ดังนี้  
 ระยะที่ ๑ การสร้างความเข้าใจและสร้างแรงบันดาลใจให้กับชุมชนและภาคส่วนที่เกี่ยวข้อง  
 การดำเนินการในระยะที่ ๑ เป็นการระบุดึงปัญหาและสร้างความเข้าใจถึงความจำเป็นในการดำเนินการพัฒนาและปรับปรุงภูมิทัศน์คลองมหานาคร่วมกัน ซึ่งเน้นให้ทุกภาคส่วนได้มีส่วนร่วมในการแสดงความคิดเห็น และเน้นให้ชุมชนสะท้อนถึงปัญหาที่พบเจอทั้งก่อนและที่อาจเกิดขึ้นหลังการดำเนินโครงการ เพื่อให้ทุกฝ่ายหาจุดร่วมที่เหมาะสมในการดำเนินโครงการพัฒนาปรับปรุงภูมิทัศน์คลองมหานาค



### ระยะที่ ๒ การสำรวจสภาพพื้นที่

การดำเนินการในระยะที่ ๒ เป็นการลงสำรวจสภาพพื้นที่ในปัจจุบัน เพื่อค้นหาและระบุสภาพปัญหา นำไปสู่การกำหนดกรอบแนวทางและระยะเวลา รวมไปถึงทรัพยากรที่ต้องใช้ในการแก้ไขปัญหา



ในระยะนี้ จะสามารถทำให้แต่ละภาคส่วนสรุปกิจกรรมที่จำเป็นต้องดำเนินการ และแบ่งทีมงานของแต่ละภาคส่วนเพื่อวางแผนดำเนินการกิจกรรมที่อยู่ในความรับผิดชอบของตน

### ระยะที่ ๓ การระดมความคิด หาข้อสรุปแนวทางการดำเนินโครงการ

การดำเนินการในระยะที่ ๓ เป็นการออกแบบกิจกรรม โดยการระดมความคิดของทุกภาคส่วน ซึ่งยึดความต้องการของชุมชนในพื้นที่เป็นหลัก เพื่อให้การดำเนินโครงการสามารถพัฒนาและปรับปรุงภูมิทัศน์ภายในพื้นที่ได้จริง แต่ในขณะเดียวกันก็ตอบโจทย์วิถีชีวิตของชุมชนให้สามารถดำรงชีวิตอยู่ในพื้นที่ได้อย่างเหมาะสม





การดำเนินการในระยะนี้ มีกลุ่มสถาบันทางการศึกษาเป็นทีมงานหลักในการออกแบบกิจกรรมการดำเนินโครงการ โดยให้คงอัตลักษณ์และสอดคล้องกับวิถีชุมชน ซึ่งชุมชนได้เข้ามามีบทบาทในการแสดงความคิดเห็น ความต้องการ และมีส่วนร่วมในการตัดสินใจในทุกกิจกรรมการดำเนินงาน



#### ระยะที่ ๔ การดำเนินกิจกรรมตามโครงการ

หลังจากสร้างความเข้าใจ วางกรอบแนวทาง และสรุปกิจกรรมการดำเนินการที่ชัดเจนแล้ว ระยะต่อไปคือการสร้างความพร้อมในการดำเนินกิจกรรม โดยการจัดหาทรัพยากรที่ต้องใช้ในการดำเนินงาน ทั้งทรัพยากรด้านบุคคล วัสดุดิบ และงบประมาณ โดยทรัพยากรด้านบุคคลนั้น ได้จากชุมชนและทุกภาคส่วน ในส่วนของวัสดุดิบและงบประมานนั้น ได้รับการสนับสนุนจากสำนักการโยธา สำนักการระบายน้ำ และมูลนิธิ FORD ซึ่งเป็นมูลนิธิที่สนับสนุนด้านการศึกษาการพัฒนาเมืองภายในพื้นที่ให้แก่สถาบันการศึกษาต่างๆ

การดำเนินกิจกรรมในบางกิจกรรมนั้น จำเป็นต้องอาศัยช่างที่มีความชำนาญเป็นหลัก เช่น การปรับปรุงซ่อมแซมสะพานข้ามคลอง การปรับปรุงซ่อมแซมราวกันตก และการปรับสภาพพื้นทางเดิน เป็นต้น



แต่สำหรับบางกิจกรรมที่สามารถให้ชุมชนและเครือข่ายสถาบันการศึกษาเข้ามามีส่วนร่วมได้ นั้น คณะทำงานก็ได้เปิดโอกาสให้เกิดการมีส่วนร่วมอย่างเต็มที่ แม้เกิดสถานการณ์การแพร่ระบาดของโรคติดเชื้อไวรัสโคโรนา สายพันธุ์ใหม่ ๒๐๑๙ โดยการให้เยาวชนในชุมชนได้มีส่วนร่วมในการออกแบบ และสร้างสรรค์ผลงานที่จะนำมาถ่ายทอดเป็นอัตลักษณ์ลงบนกำแพงริมคลอง เพื่อสร้างแลนด์มาร์คหรือจุดเช็คอินในพื้นที่ที่สะท้อนถึงอัตลักษณ์และเกิดจากคนในชุมชน







เมื่อรวบรวมความคิดและผลงานของเยาวชนในชุมชนข้างเคียงได้แล้ว ก็นำมาคัดเลือกและออกแบบร่วมกับศิลปินจากมหาวิทยาลัยศิลปากร นักศึกษาและคณาจารย์มหาวิทยาลัยต่างๆจากศูนย์วิจัยชุมชนเมืองUSL ร่วมกับศูนย์การเรียนรู้ FREC และคณะสถาปัตยกรรมศาสตร์และการผังเมือง มหาวิทยาลัยธรรมศาสตร์และเยาวชนจากชุมชนมัสยิดมหานาคดำรงรักษ์และสิตารามร่วมกันสร้างผลงาน Interactive Wall @คลองมหานาค เพื่อสร้างจุดเช็คอินหรือแลนด์มาร์ค





เช่นเดียวกับการร่วมบูรณาการเครือข่ายนิสิต นักศึกษา KMUTT คณะ Media Art เพื่อพัฒนาปรับปรุงทัศนียภาพทางเดินเลียบบคลองมหานาค ช่วงบริเวณท่าเรือผ่านฟ้า ให้มีความสวยงาม รณรงค์รักษาคูคลอง ให้มีสิ่งแวดล้อมที่ดี น่าเดิน ส่งเสริมสร้างแรงดึงดูดเชิงการท่องเที่ยวเชิงวัฒนธรรม

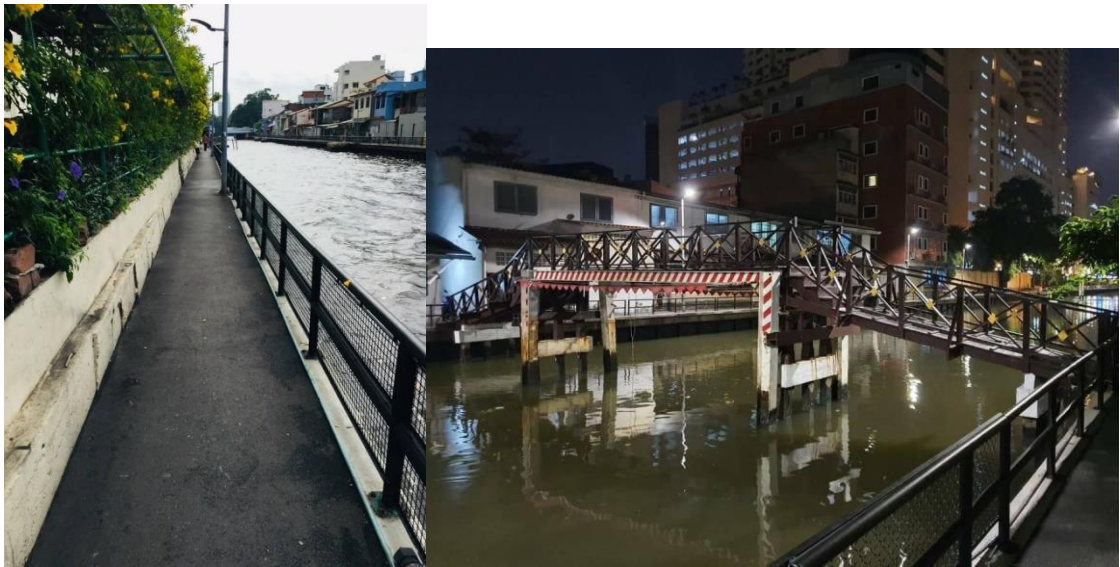


นอกจากนี้ คณะทำงานยังได้ดำเนินการรณรงค์การไม่ทิ้งขยะมูลฝอยหรือสิ่งปฏิกูลลงคลองจัดกิจกรรมส่งเสริมและรณรงค์การคัดแยกขยะในชุมชนมัสยิดมหานาค ให้ความรู้การผลิตน้ำหมักชีวภาพ ไปพร้อมๆ กัน เพื่อสร้างเครือข่ายปลูกจิตสำนึกภายในชุมชนให้ช่วยกันดูแลและรักษาคุณภาพน้ำในลำคลองให้มีคุณภาพน้ำที่ดี เพื่อคุณภาพชีวิตของคนในชุมชนเอง



### ๓. ผลลัพธ์การดำเนินงาน

พื้นที่ดำเนินการตามโครงการตั้งแต่ช่วงตลาดโบ้เบ้ สะพานเจริญราษฎร์ - บริเวณป้อมมหากาฬ สะพานผ่านฟ้าลีลาศ ระยะทางประมาณ ๒ กิโลเมตร ได้รับปรับปรุงภูมิทัศน์บริเวณริมคลอง ปรับปรุงราวกันตก ทาสีอาคาร ติดตั้งไฟฟ้าส่องสว่างบริเวณทางเดินริมคลอง ปรับปรุงทางเดินที่ขาดบางช่วงให้เกิดความเชื่อมต่อ และปรับปรุงกันสาดทางเดินช่วงตลาดโบ้เบ้ให้เป็นรูปแบบเดียวกัน เพื่อให้เกิดความเป็นระเบียบเรียบร้อย สวยงาม และน่ามอง



นอกจากสภาพภูมิทัศน์ที่สวยงามแล้ว สิ่งที่สะท้อนกลับสู่คนในชุมชนคือ ความรู้สึกเป็นเจ้าของร่วมกันในพื้นที่ การช่วยสอดส่อง เป็นหูเป็นตา และดูแลพื้นที่ร่วมกัน ซึ่งก่อให้เกิดความยั่งยืนในการพัฒนา ตามพระราชดำรัสในพระเจ้าอยู่หัว รัชกาลที่ ๙ “ระเบิดจากข้างใน”

#### ๔. ปัจจัยความสำเร็จ

##### ๔.๑ ปัจจัยภายใน

จากการถอดบทเรียน พบปัจจัยภายในที่สำคัญ ดังนี้

๑) ความใส่ใจของผู้บริหารที่ให้ความสำคัญกับชุมชนเป็นอันดับหนึ่ง จากการสอบถามประชาชนและเครือข่ายภายในชุมชน พบว่า ปัจจัยสำคัญที่ก่อให้เกิดความร่วมมือจากชุมชน คือความเอาใจใส่และการให้ความสำคัญต่อชุมชนในพื้นที่ของผู้บริหารและเจ้าหน้าที่เขต เป็นปัจจัยหลักที่ช่วยเสริมสร้างและผลักดันให้ประชาชนในชุมชนยอมรับการเข้ามามีส่วนร่วมในการดำเนินโครงการจน บรรลุผลสำเร็จตามเป้าหมาย

๒) ความเข้มแข็งของชุมชน ข้อมูลจากการถอดบทเรียนพบว่า วัฒนธรรมของชุมชนและผู้นำชุมชนเป็นแกนสำคัญและกำลังหลักในการทำให้เกิดการขับเคลื่อนและพัฒนากิจกรรมต่างๆ ของโครงการจน บรรลุผลสำเร็จตามเป้าหมาย เห็นได้จากการทำงานและอยู่ร่วมกันแบบเครือญาติ การดูแลช่วยเหลือซึ่งกันและกัน การให้ความเคารพและให้เกียรติความคิดเห็นของทุกคนในชุมชน โดยไม่ได้คำนึงถึงระดับอาวุโสเพียงอย่าง

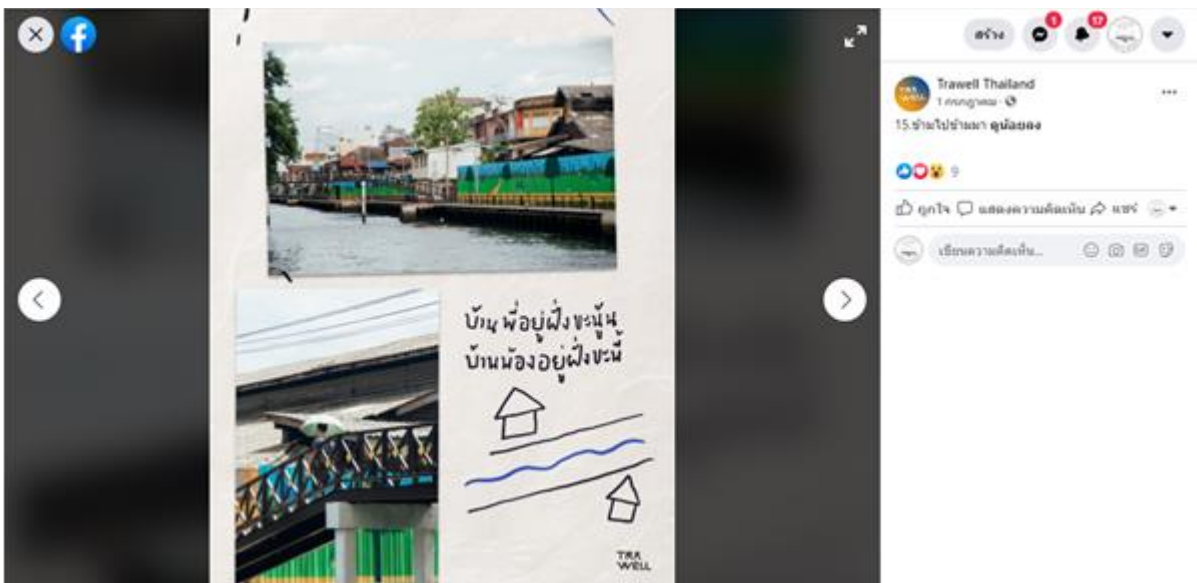


เดียว แต่เปิดโอกาสให้เยาวชนรุ่นใหม่ได้แสดงศักยภาพ ทำให้เกิดการสร้างสรรค์กิจกรรมต่างๆ ที่สอดคล้องตามยุคสมัย แต่ยังคงไม่ละทิ้งอัตลักษณ์ของชุมชน

#### ๔.๒ ปัจจัยภายนอก

๑) หน่วยงานที่เกี่ยวข้องให้ความสนใจและสนับสนุน จากการถอดบทเรียนพบว่า การได้รับความร่วมมือจากหน่วยงานที่เกี่ยวข้อง เช่น สำนักการโยธาและสำนักการระบายน้ำ เป็นต้น เป็นปัจจัยสำคัญหนึ่งที่ทำให้ การดำเนินกิจกรรมตามโครงการต่างๆ ประสบความสำเร็จ เนื่องจากหน่วยงานที่เกี่ยวข้องเหล่านี้ให้ความร่วมมือในการทำกิจกรรมทั้งในฐานะผู้เชี่ยวชาญ หรือการให้การสนับสนุนทรัพยากรต่างๆ รวมไปถึงการสนับสนุนงบประมาณในการดำเนินกิจกรรม ซึ่งช่วยอำนวยความสะดวกให้การดำเนินงานต่างๆ ตามโครงการเป็นไปได้โดยง่าย อีกทั้งยังก่อให้เกิดความสัมพันธ์อันดีระหว่างหน่วยงานภาครัฐและประชาชน ซึ่งทำให้การพัฒนาในทุกๆ ด้าน เป็นไปได้ได้อย่างมีประสิทธิภาพ

๒) การได้รับการอำนวยความสะดวกจากหน่วยงานภายนอก ไม่ว่าจะเป็นคณะอาจารย์และนิสิตจากคณะสถาปัตยกรรมศาสตร์ International Program มหาวิทยาลัยธรรมศาสตร์เครือข่าย Urban Studies Lab (ศูนย์วิจัยด้านการศึกษา) หรืออาจารย์นวัต เลิศแสวงกิจ อาจารย์ประจำภาควิชาสถาปัตย์ คณะอักษรศาสตร์ มหาวิทยาลัยศิลปากร เป็นอีกปัจจัยสำคัญที่ช่วยสนับสนุนให้การดำเนินโครงการประสบความสำเร็จ โดยให้การสนับสนุนในด้านทักษะ ความรู้ งบประมาณ วัสดุ อุปกรณ์ ตลอดจนการประชาสัมพันธ์กิจกรรมตามโครงการ



#### ๕. แนวคิดของกระบวนการพัฒนาพื้นที่แบบมีส่วนร่วม

จากการถอดบทเรียนสะท้อนให้เห็นแนวคิดในการพัฒนาพื้นที่แบบมีส่วนร่วม ดังต่อไปนี้

##### ๕.๑ Place Making Theory

แนวคิด Placemaking เป็นแนวคิดในการทำพื้นที่ว่างให้มีประโยชน์ เป็นการออกแบบพื้นที่ โดยเน้นให้เกิดพื้นที่กลางในการสร้างปฏิสัมพันธ์ระหว่างกลุ่มคนมากขึ้น Placemaking นั้น เป็นวิธีลัดที่จะช่วยเพิ่มมูลค่าของพื้นที่ที่ได้ออกแบบ โดยมีการศึกษาว่าในช่วงปี ๙๐ ผู้คนในอเมริกา มักจะใช้ชีวิตอยู่ชานเมือง (exurban) ซึ่งทำให้วิถีชีวิตของคนจะเกาะกลุ่มกันแบบ neighborhood หรืออยู่ในช่วงละแวกบ้าน ยุคสมัย

เปลี่ยนไป ผู้คนเริ่มเข้ามาพื้นที่ในการรวมตัวกันมากขึ้น ซึ่งศูนย์การค้าหลายแห่งเลยนำโอกาสนี้ มายกระดับให้พื้นที่ของตัวเองเป็นศูนย์กลางของการพบปะของคนในระดับเมือง โดยจะรองรับด้วยสิ่งอำนวยความสะดวก และการเข้าถึงด้วยขนส่งมวลชนที่ง่าย สอดคล้องกับการยกระดับพื้นที่ว่างริมคลองสาธารณะให้เกิดการเชื่อมโยงแหล่งท่องเที่ยว และเป็นจุดพบปะของชุมชนและนักท่องเที่ยว

### ๕.๒ art -activation

เป็นแนวคิดในการเคลื่อนย้ายงานศิลปะให้ไปอยู่ได้ทุกที่ ในสถานที่ต่างๆ ไม่เว้นแม้แต่ในโลกออนไลน์ เช่นเดียวกับการนำแนวความคิดนี้มาสร้าง street art ต่างๆ เพื่อนำศิลปะมาสร้างภาพลักษณ์ ถ่ายทอดเรื่องราว และดึงดูดความสนใจให้แก่พื้นที่นั้นๆ

### ๕.๓ Interactive wall

เป็นแนวความคิดในการการออกแบบบอร์ดนิทรรศการนี้จัดทำขึ้นอย่างเรียบง่ายแต่ซ่อนความพิเศษไว้ภายใน ให้ผู้ชมได้ตื่นเต้นไปตลอดการรับชม ด้วยกลวิธีในการสื่อสารที่ไม่ซับซ้อน มีความกระชับ และใช้ภาพประกอบที่แทบไม่ต้องใช้ตัวอักษรอธิบาย ผู้ชมก็สามารถเข้าใจเนื้อหาที่ต้องการสื่อสารได้ทันที ซึ่งช่วยกระตุ้นการรับรู้ได้มากกว่าการเข้ามาอ่านบอร์ดนิทรรศการที่เป็นตัวอักษรทั่วๆ ไปอย่างมาก ด้วยการเปลี่ยนวิธีการสื่อสารที่ตอบโจทย์คนยุคดิจิทัลด้วยการนำเอาเทคโนโลยีการสื่อสารที่ทันสมัยมาประยุกต์ใช้ในการรับสารของผู้ชม ด้วยการเชิญนักออกแบบ มาถ่ายทอดเรื่องราวให้ผู้ชมรับฟังด้วยตนเองผ่านทางระบบจอสัมผัส (Touch Screen Application) ทำให้เกิดการสื่อสารสองทาง (๒-Way communication) ซึ่งจะทำให้ผู้รับสารได้รับประโยชน์จากรื่องราวเหล่านั้นอย่างแท้จริง ดังนั้นการสร้างประสบการณ์ร่วม (Impact Engagement Experience) จะเป็นหัวใจสำคัญของการทำงานสร้างสรรค์ Interactive Wall

แนวความคิดนี้ได้ถูกนำมาปรับใช้ในการระดมความคิดออกแบบกำแพงริมคลองให้มีลูกเล่นที่หลากหลาย ประชาชนสามารถเข้ามาร่วมสัมผัสและทำกิจกรรมได้มากกว่าการดูภาพบนกำแพงเพียงอย่างเดียว