

ร่างขอบเขตของงานจ้างเหมาตัดเย็บเครื่องแบบและเครื่องแบบชุดปฏิบัติงาน จำนวน ๑,๑๑๖ ชุด
ฝ่ายรักษาความสะอาดและสวนสาธารณะ สำนักงานเขตประเวศ ประจำปีงบประมาณ ๒๕๖๓

๑.ความเป็นมา

ฝ่ายรักษาความสะอาดและสวนสาธารณะ สำนักงานเขตประเวศ ได้รับงบประมาณรายจ่ายประจำปี พ.ศ.๒๕๖๓ แผนงานรักษาความสะอาด งานรักษาความสะอาด หมวดค่าตอบแทนใช้สอยและวัสดุ (ค่าวัสดุ) รายการค่าเครื่องแต่งกาย เป็นเงิน ๗๕,๖๐๐ บาท และรายการค่าเครื่องแบบชุดปฏิบัติงาน เป็นเงิน ๗๙๒,๑๐๐ บาท และแผนงานพัฒนาสถานะสิ่งแวดล้อม งานปลูกและบำรุงรักษาต้นไม้ หมวดค่าตอบแทนใช้สอยและวัสดุ (ค่าวัสดุ) รายการค่าเครื่องแต่งกาย เป็นเงิน ๒๔,๗๐๐ บาท และค่าเครื่องแบบชุดปฏิบัติงาน เป็นเงิน ๑๗๑,๒๐๐ บาท ซึ่งงบประมาณที่ได้รับจะดำเนินการจ้างเหมาตัดเย็บเครื่องแบบและเครื่องแบบชุดปฏิบัติงาน สังกัดฝ่ายรักษาความสะอาดและสวนสาธารณะ สำนักงานเขตประเวศ จำนวน ๕๕๘ คน คนละ ๒ ชุด รวมเป็น ๑,๑๑๖ ชุด ตามข้อบังคับกรุงเทพมหานครว่าด้วยเครื่องแบบลูกจ้างกรุงเทพมหานคร และระเบียบการแต่งเครื่องแบบ พ.ศ. ๒๕๖๐ ดังนี้

๑. ตำแหน่งพนักงานขับรถยนต์, นายท้ายเรือ,หัวหน้าพนักงานทั่วไป (กวาด), พนักงานขับเครื่องจักรกลขนาดเบา (พขบ.), พนักงานขับเครื่องจักรกลขนาดเบา (รถยกกระเช้า) และพนักงานขับเครื่องจักรกลขนาดเบา (รถย่อยกิ่งไม้), เป็นเครื่องแบบสีทากี จำนวน ๖๖ คนๆละ ๒ ชุด รวมเป็น ๑๓๒ ชุด

๒. ตำแหน่งพนักงานทั่วไป (ประจำเรือเก็บขน), คนประจำรถ (รถสูบล้างปฏิภูม), คนประจำรถ (รถเก็บไขมัน), และคนประจำรถ (รถดูดไขมัน) เป็นเครื่องแบบสีเทาเข้ม จำนวน ๒๑ คนๆละ ๒ ชุด รวมเป็น ๔๒ ชุด

๓. ตำแหน่งคนประจำรถบรรทุกน้ำ เป็นเครื่องแบบสีเขียวแก่ จำนวน ๗ คนๆละ ๒ ชุด รวมเป็น ๑๔ ชุด

๔. ตำแหน่งพนักงานทั่วไป (เก็บขนมูลฝอย) และพนักงานทั่วไป (กวาด) เป็นเครื่องแบบชุดปฏิบัติงานสีเทาเข้มติดแถบสะท้อนแสง จำนวน ๓๗๘ คนๆละ ๒ ชุด รวมเป็น ๗๕๖ ชุด

๕. ตำแหน่งพนักงานสวนสาธารณะ เป็นเครื่องแบบชุดปฏิบัติงานสีเทาแก่ติดแถบสะท้อนแสง จำนวน ๘๖ คนๆละ ๒ ชุด รวมเป็น ๑๗๒ ชุด

๒. วัตถุประสงค์

๒.๑ เพื่อให้สามารถจัดหาผู้รับจ้างที่มีประสบการณ์ ความพร้อม มีฝีมือที่ดีในการดำเนินการตัดเย็บเครื่องแบบตามรูปแบบรายการและสัญญาที่กำหนดให้แล้วเสร็จ และตรงตามวัตถุประสงค์ต่อไป

๒.๒ เพื่อเปิดโอกาสให้มีการแข่งขันเสนอราคาจ้างเหมาตัดเย็บเครื่องแบบและเครื่องแบบชุดปฏิบัติงานอย่างกว้างขวางเป็นธรรม และประหยัดงบประมาณในการดำเนินการจ้างเหมาตัดเย็บเครื่องแบบให้มากที่สุด

๒.๓ เพื่อให้สามารถดำเนินการจ้างเหมาตัดเย็บเครื่องแบบและเครื่องแบบชุดปฏิบัติงานจากตำแหน่งต่างๆ สังกัดฝ่ายรักษาความสะอาดและสวนสาธารณะ สำนักงานเขตประเวศ ประจำปีงบประมาณ ๒๕๖๓

.....
น.ส.ธัญมน สารธรรม

.....
น.ส.เพ็ญประภา ฤทธิโชติ

.....
น.ส.สุภาวดี ศรีสะอาด

๓. คุณสมบัติผู้ยื่นข้อเสนอ

- ๓.๑ มีความสามารถตามกฎหมาย
- ๓.๒ ไม่เป็นบุคคลล้มละลาย
- ๓.๓ ไม่อยู่ระหว่างเลิกกิจการ
- ๓.๔ ไม่เป็นบุคคลซึ่งอยู่ระหว่างถูกระงับการยื่นข้อเสนอหรือทำสัญญากับหน่วยงานของรัฐไว้ชั่วคราว เนื่องจากเป็นผู้ที่ไม่ผ่านเกณฑ์การประเมินผลการปฏิบัติงานของผู้ประกอบการตามระเบียบที่รัฐมนตรีว่าการกระทรวงการคลังกำหนดตามที่ประกาศเผยแพร่ในระบบเครือข่ายสารสนเทศของกรมบัญชีกลาง
- ๓.๕ ไม่เป็นบุคคลซึ่งถูกระงับชื่อไว้ในบัญชีรายชื่อผู้ทำงานและได้แจ้งเวียนชื่อให้เป็นผู้ทำงานของหน่วยงานของรัฐในระบบเครือข่ายสารสนเทศของกรมบัญชีกลาง ซึ่งรวมถึงนิติบุคคลที่ผู้ทำงานเป็นหุ้นส่วนผู้จัดการ กรรมการผู้จัดการ ผู้บริหาร ผู้มีอำนาจในการดำเนินงานในกิจการของนิติบุคคลนั้นด้วย
- ๓.๖ มีคุณสมบัติและไม่มีลักษณะต้องห้ามตามที่คณะกรรมการนโยบายการจัดซื้อจัดจ้างและการบริหารพัสดุภาครัฐกำหนดในราชกิจจานุเบกษา
- ๓.๗ เป็นบุคคลธรรมดา หรือนิติบุคคลผู้มีอาชีพรับจ้างงานที่ประกวดราคาอิเล็กทรอนิกส์ดังกล่าว
- ๓.๘ ไม่เป็นผู้มีผลประโยชน์ร่วมกันกับผู้ยื่นข้อเสนอราคารายอื่นที่เข้ายื่นข้อเสนอให้แก่กรุงเทพมหานคร ณ วันประกาศประกวดราคาอิเล็กทรอนิกส์ หรือไม่เป็นผู้กระทำการอันเป็นการขัดขวางการแข่งขันราคาอย่างเป็นธรรม ในการประกวดราคาอิเล็กทรอนิกส์ครั้งนี้
- ๓.๙ ไม่เป็นผู้ได้รับเอกสิทธิ์หรือความคุ้มกัน ซึ่งอาจปฏิเสธไม่ยอมขึ้นศาลไทย เว้นแต่ รัฐบาลของผู้ยื่นข้อเสนอได้มีคำสั่งให้สละเอกสิทธิ์และความคุ้มกันเช่นนั้น
- ๓.๑๐ ผู้ยื่นข้อเสนอต้องลงทะเบียนในระบบจัดซื้อจัดจ้างภาครัฐด้วยอิเล็กทรอนิกส์ (Electronic Government Procurement : e - GP) ของกรมบัญชีกลาง

๔. แบบรูปรายการ

๔.๑ รายละเอียดเครื่องแบบ ตำแหน่งพนักงานขับรถยนต์, นายท้ายเรือ, หัวหน้าพนักงานทั่วไป (กวาด), พนักงานขับเครื่องจักรกลขนาดเบา (พขบ.), พนักงานขับเครื่องจักรกลขนาดเบา (รถยกกระเช้า) และพนักงานขับเครื่องจักรกลขนาดเบา (รถยกยกไม้)

ชนิดของผ้า ให้ตัดเย็บด้วยผ้าเนื้อหนาอย่างดี สีกากี

เส้นด้ายยืน/นิ้วไม่น้อยกว่า ๑๒๐ เส้น เส้นด้ายพุ่ง/นิ้ว ไม่น้อยกว่า ๘๕ เส้น น้ำหนักของผ้าใน ๑ ตารางเมตร ไม่น้อยกว่า ๒๔๐ กรัม ชนิดเส้นใยส่วนผสมต้องเป็น Polyester ๑๐๐ % ต้องเป็นผ้าใหม่ไม่มีรอยตำหนิฉีกขาด

เครื่องแบบ ๑ ชุด ประกอบด้วย เสื้อแขนยาว ๑ ตัว กางเกงขายาว ๑ ตัว สีกากี

ลักษณะเสื้อ เป็นเสื้อคอพับสี่ประเภทสีกากี แขนยาวรัดข้อมือ มีดุมที่ข้อมือข้างละ ๑ ดุม ตัวเสื้อผ่าอกตลอด มีสาบติดดุมตามแนวอกเสื้อ ๕ ดุม ระยะห่างกันพอควร มีกระเป๋ายึดติดที่หน้าอกเสื้อข้างละ ๑ กระเป๋า เป็นกระเป๋ายึดติดมีแถบอยู่ตรงกลางตามทางดิ่ง กว้าง ๓.๕ เซนติเมตร มีใบปกกระเป๋ารูปมนชายกลางแหลม หรือเป็นกระเป๋ายึดติดไม่มีแถบกลาง กระเป๋าและใบปกกระเป๋ายเป็นรูปสี่เหลี่ยมผืนผ้ามุมกระเป๋าและมุมปกกระเป๋าเป็นรูปตัดพองาม ที่ปากกระเป๋าทั้งสองข้างติดดุมข้างละ ๑ ดุม สำหรับขัดใบปกกระเป๋า ที่ไหล่เสื้อประดับอินทรีนูนสีเดียวกับเสื้อ ยาวตามความยาวของบ่าเย็บติดกับเสื้อเหนือบ่าทั้งสองข้างจากไหล่ไปคอ ปลายมน ด้านไหล่ กว้าง ๔ เซนติเมตร ด้านคอ กว้าง ๓ เซนติเมตร ตอนปลายขัดดุมติดกับตัวเสื้อ ดุมที่ใช้กับเสื้อเป็นรูปกลมแบน ทำด้วยวัตถุหรือโลหะสีเดียวกับเสื้อ

.....
น.ส.ธัญมน สารธรรม

.....
น.ส.เพ็ญประภา ฤทธิโชติ

.....
น.ส.สุภาวดี ศรีสะอาด

ลักษณะกางเกง เป็นกางเกงขายาวสีประเภทสีเทา ไม่พับปลายขา ด้านหน้ามีกระเป๋าด้านข้างเจาะเฉียง ๒ ใบ ข้างละ ๑ ใบ ด้านหลังข้างขวามีกระเป๋าด้านข้าง ๑ ใบ และมีจีบ ๒ ข้าง มีห่วงสำหรับร้อยเข็มขัดรอบเอว ๗ ห่วง ด้านหน้าใช้ซิปรูดอย่างดีแทนกระดุม

๔.๒ รายละเอียดเครื่องแบบ ตำแหน่งพนักงานทั่วไป (ประจำเรือเก็บขน), คนประจำรถ (รถสูบล้างปฏิภูม), คนประจำรถ (รถเก็บไขมัน), และคนประจำรถ (รถดูดไขมัน)

ชนิดของผ้า ให้ตัดเย็บด้วยผ้าเนื้ออย่างหนา สีเทาเข้ม

เส้นด้ายยืน/นึ่งไม่น้อยกว่า ๑๒๐ เส้น เส้นด้ายพุ่ง/นึ่ง ไม่น้อยกว่า ๘๕ เส้น น้ำหนักของผ้าใน ๑ ตารางเมตร ไม่น้อยกว่า ๒๔๐ กรัม ชนิดเส้นใยส่วนผสมต้องเป็น Polyester ๑๐๐ % ต้องเป็นผ้าใหม่ไม่มีรอยตำหนิที่ขีด

เครื่องแบบ ๑ ชุด ประกอบด้วย เสื้อแขนยาว ๑ ตัว กางเกงขายาว ๑ ตัว สีเทาเข้ม

ลักษณะเสื้อ เป็นเสื้อคอพับสีประเภทสีเทาเข้ม แขนยาวรัดข้อมือ มีคุมที่ข้อมือข้างละ ๑ คุม ตัวเสื้อผ่าอกตลอด มีสาบติดคุดมตามแนวอกเสื้อ ๕ คุม ระยะห่างกันพอควร มีกระเป๋ายึดติดที่หน้าอกเสื้อข้างละ ๑ กระเป๋า เป็นกระเป๋าสีมีแถบอยู่ตรงกลางตามทางดิ่ง กว้าง ๓.๕ เซนติเมตร มีใบปกกระเป๋ารูปมนชายกลางแหลม หรือใบปกกระเป๋ารูปสี่เหลี่ยมผืนผ้าทุกกระเป๋ายึดติดกับกระเป๋ารูปมนที่ปากกระเป๋าทิ้งสองข้างติดคุดมข้างละ ๑ คุม สำหรับขัดใบปกกระเป๋ายึดติดกับเสื้อที่ไหล่ระดับอินทรีนูนสีเดียวกับเสื้อตามความยาวของบ่า เย็บติดกับตัวเสื้อเหนือบ่าทั้งสองข้างจากไหล่ไปคอ ปลายมน ด้านไหล่กว้าง ๔ เซนติเมตร ด้านคอกว้าง ๓ เซนติเมตร ตอนปลายขัดคุดมติดกับตัวเสื้อ คุมที่ใช้กับเสื้อเป็นรูปกลมแบน สีเดียวกับเสื้อ ที่อกเสื้อด้านซ้ายเหนือกระเป๋ายึดติดชื่อส่วนราชการต้นสังกัด “สำนักงานเขตประเวศ” ตัวอักษรขนาดสูง ๐.๕ เซนติเมตร พิมพ์ด้วยหมึกสีดำบนแถบผ้าขาว ขนาดกว้าง ๒ เซนติเมตร ยาวพันตัวอักษร ๐.๕ เซนติเมตร ชายเสื้อเป็นแบบชายเว้า หรือชายตรง

ลักษณะกางเกง เป็นกางเกงขายาวสีเดียวกับเสื้อ ไม่พับปลายขา ด้านหน้ามีกระเป๋าด้านข้างเจาะเฉียง ๒ ใบ ข้างละ ๑ ใบ ด้านหลังข้างขวามีกระเป๋าด้านข้าง ๑ ใบ และมีจีบ ๒ ข้าง มีห่วงสำหรับร้อยเข็มขัดรอบเอว ๗ ห่วง ด้านหน้าใช้ซิปรูดอย่างดีแทนกระดุม

๔.๓ รายละเอียดเครื่องแบบ ตำแหน่งคนประจำรถบรรทุกน้ำ

ชนิดของผ้า ให้ตัดเย็บด้วยผ้าเนื้ออย่างหนา สีเขียวแก่

เส้นด้ายยืน/นึ่งไม่น้อยกว่า ๑๒๐ เส้น เส้นด้ายพุ่ง/นึ่ง ไม่น้อยกว่า ๘๕ เส้น น้ำหนักของผ้าใน ๑ ตารางเมตร ไม่น้อยกว่า ๒๔๐ กรัม ชนิดเส้นใยส่วนผสมต้องเป็น Polyester ๑๐๐ % ต้องเป็นผ้าใหม่ไม่มีรอยตำหนิที่ขีด

เครื่องแบบ ๑ ชุด ประกอบด้วย เสื้อแขนยาว ๑ ตัว กางเกงขายาว ๑ ตัว สีเขียวแก่

ลักษณะเสื้อ เป็นเสื้อคอพับสีประเภทสีเขียวแก่ แขนยาวรัดข้อมือ มีคุมที่ข้อมือข้างละ ๑ คุม ตัวเสื้อผ่าอกตลอด มีสาบติดคุดมตามแนวอกเสื้อ ๕ คุม ระยะห่างกันพอควร มีกระเป๋ายึดติดที่หน้าอกเสื้อข้างละ ๑ กระเป๋า เป็นกระเป๋าสีมีแถบอยู่ตรงกลางตามทางดิ่ง กว้าง ๓.๕ เซนติเมตร มีใบปกกระเป๋ารูปมนชายกลางแหลม หรือใบปกกระเป๋ารูปสี่เหลี่ยมผืนผ้าทุกกระเป๋ายึดติดกับกระเป๋ารูปมนที่ปากกระเป๋าทิ้งสองข้างติดคุดมข้างละ ๑ คุม สำหรับขัดใบปกกระเป๋ายึดติดกับเสื้อที่ไหล่ระดับอินทรีนูนสีเดียวกับเสื้อตามความยาวของบ่า เย็บติดกับตัวเสื้อเหนือบ่าทั้งสองข้างจากไหล่ไปคอ ปลายมน ด้านไหล่กว้าง ๔ เซนติเมตร ด้านคอกว้าง ๓ เซนติเมตร ตอนปลายขัดคุดมติดกับตัวเสื้อ คุมที่ใช้กับเสื้อเป็นรูปกลมแบน สีเดียวกับเสื้อ ที่อกเสื้อด้านซ้ายเหนือกระเป๋ายึดติดชื่อส่วนราชการต้นสังกัด “สำนักงานเขตประเวศ” ตัวอักษรขนาดสูง ๐.๕ เซนติเมตร พิมพ์ด้วยหมึกสีดำบนแถบผ้าขาว ขนาดกว้าง ๒ เซนติเมตร ยาวพันตัวอักษร ๐.๕ เซนติเมตร ชายเสื้อเป็นแบบชายเว้า หรือชายตรง

.....
น.ส.ธัญมน สารธรรม

.....
น.ส.เพ็ญประภา ฤทธิโชติ

.....
น.ส.สุภาวดี ศรีสะอาด

ลักษณะกางเกง เป็นกางเกงขายาวสีเดียวกับเสื้อ ไม่พับปลายขา ด้านหน้ามีกระเป๋าด้านข้าง เจาะเฉียง ๒ ใบ ข้างละ ๑ ใบ ด้านหลังข้างขวามีกระเป๋าด้านข้าง ๑ ใบ และมีจีบ ๒ ข้าง มีห่วงสำหรับร้อย เข็มขัดรอบเอว ๗ ห่วง ด้านหน้าใช้ซิปรูดอย่างดีแทนกระดุม

๔.๔ รายละเอียดเครื่องแบบชุดปฏิบัติงาน ตำแหน่งพนักงานทั่วไป (เก็บขนมูลฝอย) และ พนักงานทั่วไป (กวาด)

ชนิดของผ้า ให้ตัดเย็บด้วยผ้าเนื้ออย่างหนา สีเทาเข้มแบบติดแถบสะท้อนแสง

เส้นด้ายยืน/น้าวไม่น้อยกว่า ๑๒๐ เส้น เส้นด้ายพุ่ง/น้าว ไม่น้อยกว่า ๘๕ เส้น น้ำหนักของผ้าใน ๑ ตารางเมตร ไม่น้อยกว่า ๒๔๐ กรัม ชนิดเส้นใยส่วนผสมต้องเป็น Polyester ๑๐๐ % ต้องเป็นผ้าใหม่ไม่มี รอยตำหนิฉีกขาด

เครื่องแบบ ๑ ชุด ประกอบด้วย เสื้อแขนยาว ๑ ตัว กางเกงขายาว ๑ ตัว สีเทาเข้ม (แบบติด แถบสะท้อนแสง)

ลักษณะเสื้อ เป็นเสื้อคอพับสีประเภทสีเทาเข้ม แขนยาวรัดข้อมือ มีดุมที่ข้อมือข้างละ ๑ ดุม ตัวเสื้อผ่าอกตลอด มีสาบติดดุมตามแนวอกเสื้อ ๕ ดุม ระยะห่างกันพอควร มีกระเป๋ายึดติดที่หน้าอกเสื้อ ข้างละ ๑ กระเป๋า เป็นกระเป๋ายึดติดมีแถบอยู่ตรงกลางตามทางตั้ง กว้าง ๓.๕ เซนติเมตร มีใบปกกระเป๋ารูปมน ขายกลางแหลม หรือใบปกกระเป๋าเป็นรูปสี่เหลี่ยมผืนผ้าทุกกระเป๋า มุมปกกระเป๋าเป็นรูปตัดพองาม ที่ปาก กระเป๋าทั้งสองข้างติดดุมข้างละ ๑ ดุม สำหรับขัดใบปกกระเป๋า ที่ไหล่เสื้อประดับอินทราฐสีเดียวกับเสื้อตาม ความยาวของบ่า เย็บติดกับตัวเสื้อเหนือบ่าทั้งสองข้างจากไหล่ไปคอ ปลายมน ด้านไหล่กว้าง ๔ เซนติเมตร ด้าน คอกกว้าง ๓ เซนติเมตร ตอนปลายขัดดุมติดกับตัวเสื้อ ดุมที่ใช้กับเสื้อเป็นรูปกลมแบน สีเดียวกับเสื้อ ที่อกเสื้อ ด้านซ้ายเหนือกระเป๋าดัดชื่อส่วนราชการต้นสังกัด “สำนักงานเขตประเวศ” ตัวอักษรขนาดสูง ๐.๕ เซนติเมตร พิมพ์ด้วยหมึกสีดำบนแถบผ้าขาว ขนาดกว้าง ๒ เซนติเมตร ยาวพันตัวอักษร ๐.๕ เซนติเมตร ชายเสื้อเป็นแบบ ชายเว้า หรือชายตรง แขนเสื้อเหนือศอกทั้งสองข้างติดแถบสะท้อนแสงสีเขียวมะนาวคาดเทา ๑ แถบ ขนาด ไม่น้อยกว่า ๕ เซนติเมตร ด้านหลังบริเวณบ่าหลังติดแถบสะท้อนแสงสีเขียวคาดเทา ๑ แถบ ขนาดไม่น้อยกว่า ๕ เซนติเมตร

ลักษณะกางเกง เป็นกางเกงขายาวสีเดียวกับเสื้อ ไม่พับปลายขา ด้านหน้ามีกระเป๋าด้านข้าง เจาะเฉียง ๒ ใบ ข้างละ ๑ ใบ ด้านหลังข้างขวามีกระเป๋าด้านข้าง ๑ ใบ และมีจีบ ๒ ข้าง มีห่วงสำหรับร้อย เข็มขัดรอบเอว ๗ ห่วง ด้านหน้าใช้ซิปรูดอย่างดีแทนกระดุม ขากางเกงเหนือเข่าทั้งสองข้างติดแถบสะท้อนแสง สีเขียวมะนาวคาดเทา ๑ แถบ ขนาดไม่น้อยกว่า ๕ เซนติเมตร

แถบสะท้อนแสง แถบสะท้อนแสงสีเขียวมะนาวคาดเทา ต้องมีรายงานผลการทดสอบ ค่าสัมประสิทธิ์การสะท้อนแสง โดยมีการสะท้อนแสงแนวนอนและแนวตั้งไม่น้อยกว่า ๒๐๐ แคนเดลาต่อ ลักซ์ต่อตารางเมตร มุมของการวัด ๐.๒ องศา และมุมที่แสงตกกระทบ -๔ องศา

๔.๕ รายละเอียดเครื่องแบบชุดปฏิบัติงาน ตำแหน่งพนักงานสวนสาธารณะ

ชนิดของผ้า ให้ตัดเย็บด้วยผ้าเนื้ออย่างหนา สีเขียวแก่ติดแถบสะท้อนแสง

เส้นด้ายยืน/น้าวไม่น้อยกว่า ๑๒๐ เส้น เส้นด้ายพุ่ง/น้าว ไม่น้อยกว่า ๘๕ เส้น น้ำหนักของผ้าใน ๑ ตารางเมตร ไม่น้อยกว่า ๒๔๐ กรัม ชนิดเส้นใยส่วนผสมต้องเป็น Polyester ๑๐๐ % ต้องเป็นผ้าใหม่ไม่มี รอยตำหนิฉีกขาด

เครื่องแบบ ๑ ชุด ประกอบด้วย เสื้อแขนยาว ๑ ตัว กางเกงขายาว ๑ ตัว สีเขียวแก่แบบติด แถบสะท้อนแสง

ลักษณะเสื้อ เป็นเสื้อคอพับสีประเภทสีเขียวแก่ แขนยาวรัดข้อมือ มีดุมที่ข้อมือข้างละ ๑ ดุม ตัวเสื้อผ่าอกตลอด มีสาบติดดุมตามแนวอกเสื้อ ๕ ดุม ระยะห่างกันพอควร มีกระเป๋ายึดติดที่หน้าอกเสื้อ

.....
น.ส.ธัญมน สารธรรม

.....
น.ส.เพ็ญประภา ฤทธิโชติ

.....
น.ส.สุภาวดี ศรีสะอาด

ข้างละ ๑ กระเป่า เป็นกระเป่าสี่เหลี่ยมมีแถบอยู่ตรงกลางตามทางดิ่ง กว้าง ๓.๕ เซนติเมตร มีใบปกกระเป่ารูปมน ขายกลางแหลม หรือใบปกกระเป่าเป็นรูปสี่เหลี่ยมผืนผ้าทุกกระเป่า มุมปกกระเป่าเป็นรูปตัดพองาม ที่ปาก กระเป่าทั้งสองข้างติดมุมข้างละ ๑ ดุม สำหรับขัดใบปกกระเป่า ที่ไหล่เสื้อประดับอินทรีคู่เดียวกับเสื้อตาม ความยาวของบ่า เย็บติดกับตัวเสื้อเหนือบ่าทั้งสองข้างจากไหล่ไปคอ ปลายมน ด้านไหล่กว้าง ๔ เซนติเมตร ด้าน คอกกว้าง ๓ เซนติเมตร ตอนปลายขัดมุมติดกับตัวเสื้อ ดุมที่ใช้กับเสื้อเป็นรูปกลมแบน สีเดียวกับเสื้อ ที่อกเสื้อ ด้านซ้ายเหนือกระเป่าติดชื่อส่วนราชการต้นสังกัด “สำนักงานเขตประเวศ” ตัวอักษรขนาดสูง ๐.๕ เซนติเมตร พิมพ์ด้วยหมึกสีดำบนแถบผ้าขาว ขนาดกว้าง ๒ เซนติเมตร ยาวพันตัวอักษร ๐.๕ เซนติเมตร ชายเสื้อเป็นแบบ ชายเว้า หรือชายตรง แขนเสื้อเหนือศอกทั้งสองข้างติดแถบสะท้อนแสงสีเขียวมะนาวคาดเทา ๑ แถบ ขนาด ไม่น้อยกว่า ๕ เซนติเมตร ด้านหลังบริเวณบ่าหลังติดแถบสะท้อนแสงสีเขียวคาดเทา ๑ แถบ ขนาดไม่น้อยกว่า ๕ เซนติเมตร

ลักษณะกางเกง เป็นกางเกงขายาวสีเดียวกับเสื้อ ไม่พับปลายขา ด้านหน้ามีกระเป๋าด้านข้าง เจาะเฉียง ๒ ใบ ข้างละ ๑ ใบ ด้านหลังข้างขวามีกระเป๋าด้านข้าง ๑ ใบ และมีจีบ ๒ ข้าง มีห่วงสำหรับร้อย เข็มขัดรอบเอว ๗ ห่วง ด้านหน้าใช้ซิปรูดอย่างดีแทนกระดุม ขากางเกงเหนือเข่าทั้งสองข้างติดแถบสะท้อนแสง สีเขียวมะนาวคาดเทา ๑ แถบ ขนาดไม่น้อยกว่า ๕ เซนติเมตร

แถบสะท้อนแสง แถบสะท้อนแสงสีเขียวมะนาวคาดเทา ต้องมีรายงานผลการทดสอบ ค่าสัมประสิทธิ์การสะท้อนแสง โดยมีค่าการสะท้อนแสงแนวอนและแนวตั้งไม่น้อยกว่า ๒๐๐ แคนเดลาต่อ ลักซ์ต่อตารางเมตร มุมของการวัด ๐.๒ องศา และมุมที่แสงตกกระทบ -๔ องศา

๕. ระยะเวลาดำเนินการ

ระยะเวลาดำเนินการ ๙๐ วัน หรือตามที่ระบุไว้ในสัญญา

๖. ระยะเวลาส่งมอบงาน

กำหนดส่งมอบงานไม่เกิน ๙๐ วัน นับถัดจากวันลงนามในสัญญา

๗. หลักเกณฑ์การพิจารณาคัดเลือกข้อเสนอ

ใช้เกณฑ์ราคารวมต่ำสุด

๘. เงื่อนไขอื่น ๆ

เอกสารเพิ่มเติมอื่น ๆ ที่ต้องนำมายื่นภายใน ๑ วันทำการ หลังจากวันที่เสนอราคา ประกอบด้วย

๘.๑ ตัวอย่างเครื่องแบบที่ตัดเย็บเรียบร้อยแล้ว จำนวน ๕ รายการๆละ ๑ ชุด รวม ๕ ชุด โดยกรุงเทพมหานครจะเก็บไว้เพื่อประกอบการพิจารณาและเก็บไว้เป็นตัวอย่างในการตรวจรับ ชุดเครื่องแบบ ตัวอย่างที่นำแสดงมา ต้องเป็นชุดที่มีคุณลักษณะเดียวกันกับชุดที่ส่งมอบทุกประการ

๘.๒ ตัวอย่างผ้าที่ใช้ในการตัดเย็บขนาดกว้างไม่น้อยกว่า ๕ นิ้ว ยาวไม่น้อยกว่า ๕ นิ้ว จำนวนสี่ละ ๑ ชิ้น (สีกากี, สีเทาเข้ม และสีเขียวแก่)

๘.๓ ตัวอย่างแถบสีสะท้อนแสงสีเขียวมะนาวคาดเทาที่ใช้ในการตัดเย็บ ขนาดกว้าง ไม่น้อยกว่า ๒ นิ้ว ยาวไม่น้อยกว่า ๒ นิ้ว จำนวน ๑ ชิ้น

๘.๔ ผู้เสนอราคาต้องแนบหนังสือรับรองมาตรฐานจากสถาบันพัฒนาอุตสาหกรรมสิ่งทอและ ผลการทดสอบเนื้อผ้าที่ใช้ตัดเย็บเครื่องแบบแต่ละรายการ (ต้นฉบับ ๑ ชุด และสำเนา ๑ ชุด ต้นฉบับจะคืนให้ หลังจากพิจารณาผลการประกวดราคาอิเล็กทรอนิกส์) โดยหนังสือรับรองดังกล่าวต้องรับรองไว้ไม่เกิน ๑ ปี นับ จากวันที่ยื่นเสนอราคาทางระบบจัดซื้อจัดจ้างด้วยอิเล็กทรอนิกส์

.....
น.ส.ธัญมนิ สาธุธรรม

.....
น.ส.เพ็ญประภา ฤทธิโชติ

.....
น.ส.สุภาวดี ศรีสะอาด

๘.๕ ผู้เสนอราคาต้องมีใบรายงานผลการทดสอบจากกรมวิทยาศาสตร์บริการใบรายงานผลการทดสอบค่าสัมประสิทธิ์การสะท้อนแสง โดยมีค่าการสะท้อนแสงแนวนอน และแนวตั้งไม่น้อยกว่า ๒๐๐ แคนเดลาต่อลิตรต่อตารางเมตร มุมของการวัด ๐.๒ องศา และมุมที่แสงตกกระทบ -๔ องศา และใบรายงานผลการทดสอบต้องออกให้ไม่เกิน ๑ ปี นับจากวันที่ยื่นเสนอราคาทางระบบจัดซื้อจัดจ้างด้วยอิเล็กทรอนิกส์

๘.๖ ผู้ประสงค์จะเสนอราคา รายใดที่ไม่นำตัวอย่างชุดและตัวอย่างผ้าและแถบสีสะท้อนแสงมายื่นภายในกำหนด หรือนำมาไม่ครบตามรายการที่กรุงเทพมหานครกำหนด กรุงเทพมหานครขอสงวนสิทธิไม่รับพิจารณาของผู้ประสงค์จะเสนอราคา รายนั้นโดยไม่มีการผ่อนผัน ทั้งนี้ กรุงเทพมหานครจะไม่รับผิดชอบในความเสียหายใด ๆ ที่เกิดขึ้นแก่ตัวอย่างผ้าดังกล่าว

๘.๗ ผู้รับจ้างจะต้องตัดเย็บเครื่องแบบลูกจ้างให้ได้ตามขนาดของผู้สวมใส่ โดยผู้รับจ้างจะต้องมาดำเนินการวัดตัวของผู้สวมใส่ด้วยวิธีการตามมาตรฐานวิชาชีพช่างตัดเย็บเสื้อผ้าทั่วไป ณ สถานที่ที่ผู้ว่าจ้างกำหนดในการนี้ให้แจ้งกำหนดวัน เวลา ที่จะมาวัดตัวให้ผู้ว่าจ้างทราบล่วงหน้าก่อน ๓ วันทำการ เพื่อเตรียมการดังกล่าว และเมื่อวัดตัวเรียบร้อยแล้ว ให้ผู้รับจ้างสำเนาเอกสารผลการวัดตัวพร้อมลงลายมือชื่อรับรองความถูกต้องแล้วให้ผู้ว่าจ้างเก็บไว้เป็นหลักฐาน จำนวน ๑ ชุด

๘.๘ กรณีเกิดเหตุการณ์ตัดเย็บเครื่องแบบผิดพลาด (เจ้าของเสื้อผ้าไม่สามารถสวมใส่ได้) ไม่ว่าจะด้วยเหตุผลประการใดก็ตาม ผู้รับจ้างต้องนำกลับไปแก้ไขและรับผิดชอบดำเนินการแก้ไขให้ถูกต้องเรียบร้อย หรือต้องดำเนินการตัดเย็บใหม่จนสามารถสวมใส่ได้โดยไม่คิดค่าจ้างเพิ่มให้แล้วเสร็จภายใน ๗ วัน นับแต่วันได้รับแจ้ง

๘.๙ เมื่อผู้รับจ้างจะส่งมอบงานให้กับผู้ว่าจ้าง ให้ผู้รับจ้างจัดทำหนังสือแจ้งให้ผู้ว่าจ้างทราบล่วงหน้าไม่น้อยกว่า ๓ วันทำการ โดยการส่งมอบ ให้ส่งมอบเครื่องแบบครบชุดเสื้อและกางเกง โดยบรรจุในถุง ๆ ละ ๒ ชุด พร้อมระบุ ชื่อ - สกุล ของเจ้าของชุดให้ชัดเจน

ลงชื่อ.....ประธานกรรมการ

(น.ส.ธัญมน สาธุธรรม)

เจ้าพนักงานธุรการชำนาญงาน

ฝ่ายรักษาความสะอาดฯ สำนักงานเขตประเวศ

ลงชื่อ.....กรรมการ

(น.ส.เพ็ญประภา ฤทธิโชติ)

เจ้าพนักงานธุรการชำนาญงาน

ฝ่ายรายได้ สำนักงานเขตประเวศ

ลงชื่อ.....กรรมการ

(น.ส.สุภาวดี ศรีสะอาด)

เจ้าพนักงานธุรการชำนาญงาน

ฝ่ายโยธา สำนักงานเขตประเวศ

๒๕๖๓

(นายชโย ทองศรี)

ผู้จัดการงานรักษาความสะอาดชำนาญการพิเศษ

หัวหน้าฝ่ายรักษาความสะอาดและสวนสาธารณะ

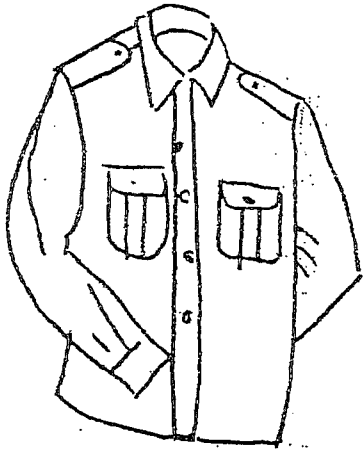
สำนักงานเขตประเวศ

พ.อ.ศ.ดิเรกศักดิ์

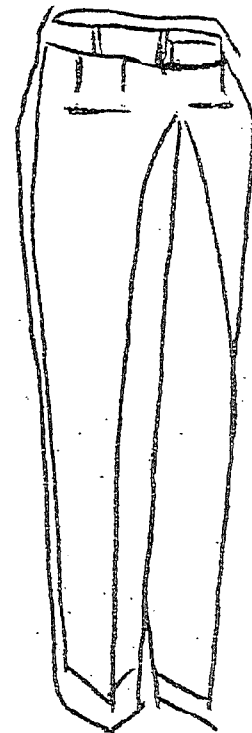
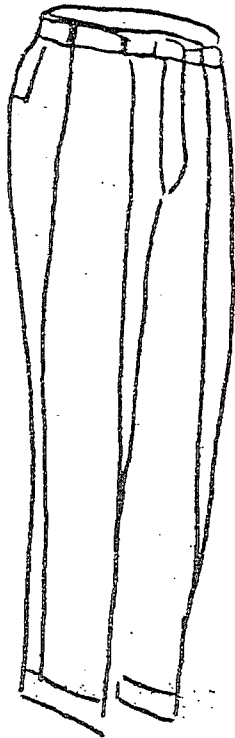
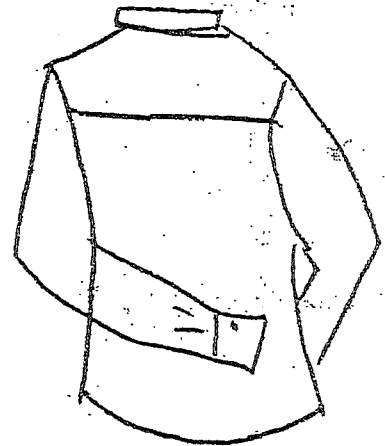
เครื่องแบบลูกจ้างปฏิบัติงานนอกสถานที่สำหรับลูกจ้างกรุงเทพมหานคร

๑. เสื้อแขนยาว กางเกงขายาว สีเทา สีกากี ตำแหน่งขับรถยนต์, นายท้ายเรือ, หัวหน้าพนักงานทั่วไป (กวาด), พนักงานขับเครื่องจักรกลขนาดเบา (พขบ.), พนักงานขับเครื่องจักรกลขนาดเบา (รถยกกระเช้า) และพนักงานขับเครื่องจักรกลขนาดเบา (รถยกยกสิ่งไม่)
๒. เสื้อแขนยาว กางเกงขายาว สีเทาเข้ม ตำแหน่งพนักงานทั่วไป (ประจำเรือเก็บขนมูลฝอย), คนประจำรถ (รถสูบล้างปฏิภูล), คนประจำรถ (รถเก็บไขมัน), คนประจำรถ (รถดูดไขมัน)
๓. เสื้อแขนยาว กางเกงขายาว สีเขียวแก่ ตำแหน่งคนประจำรถ (รถบรรทุกน้ำ)

ด้านหน้า



ด้านหลัง



[Handwritten signature]

น.ส.ฉัญมน สาธุธรรม

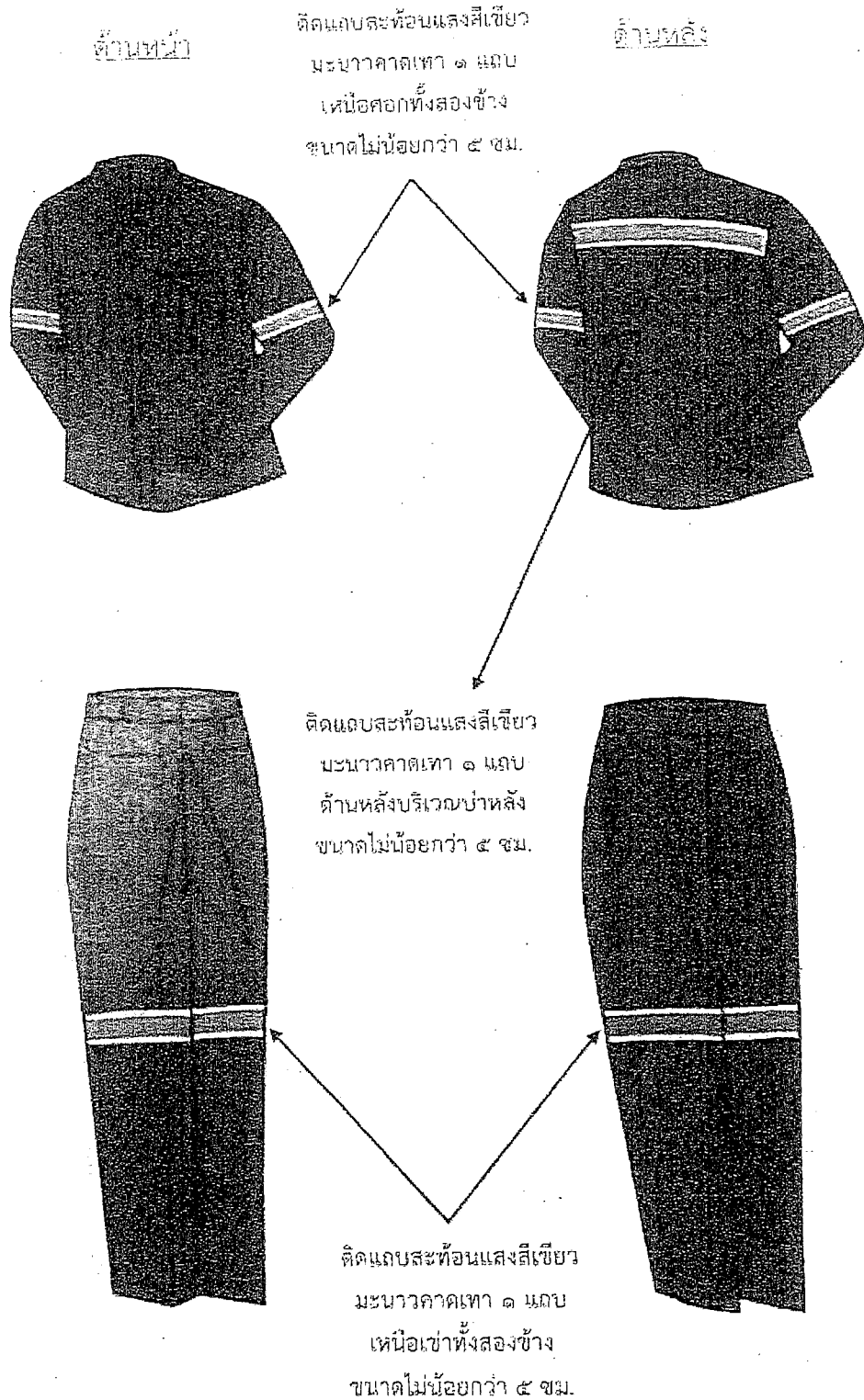
[Handwritten signature]

น.ส.เพ็ญประภา ฤทธิโชติ

[Handwritten signature]

น.ส.สุภาวดี ศรีสะอาด

เครื่องแบบปฏิบัติงานนอกสถานที่สำหรับลูกจ้างกรุงเทพมหานคร
ตำแหน่งพนักงานทั่วไป (กวาด) และตำแหน่งพนักงานทั่วไป (เก็บขนมูลฝอย)
แบบติดแถบสะท้อนแสงสีเทาเข้ม

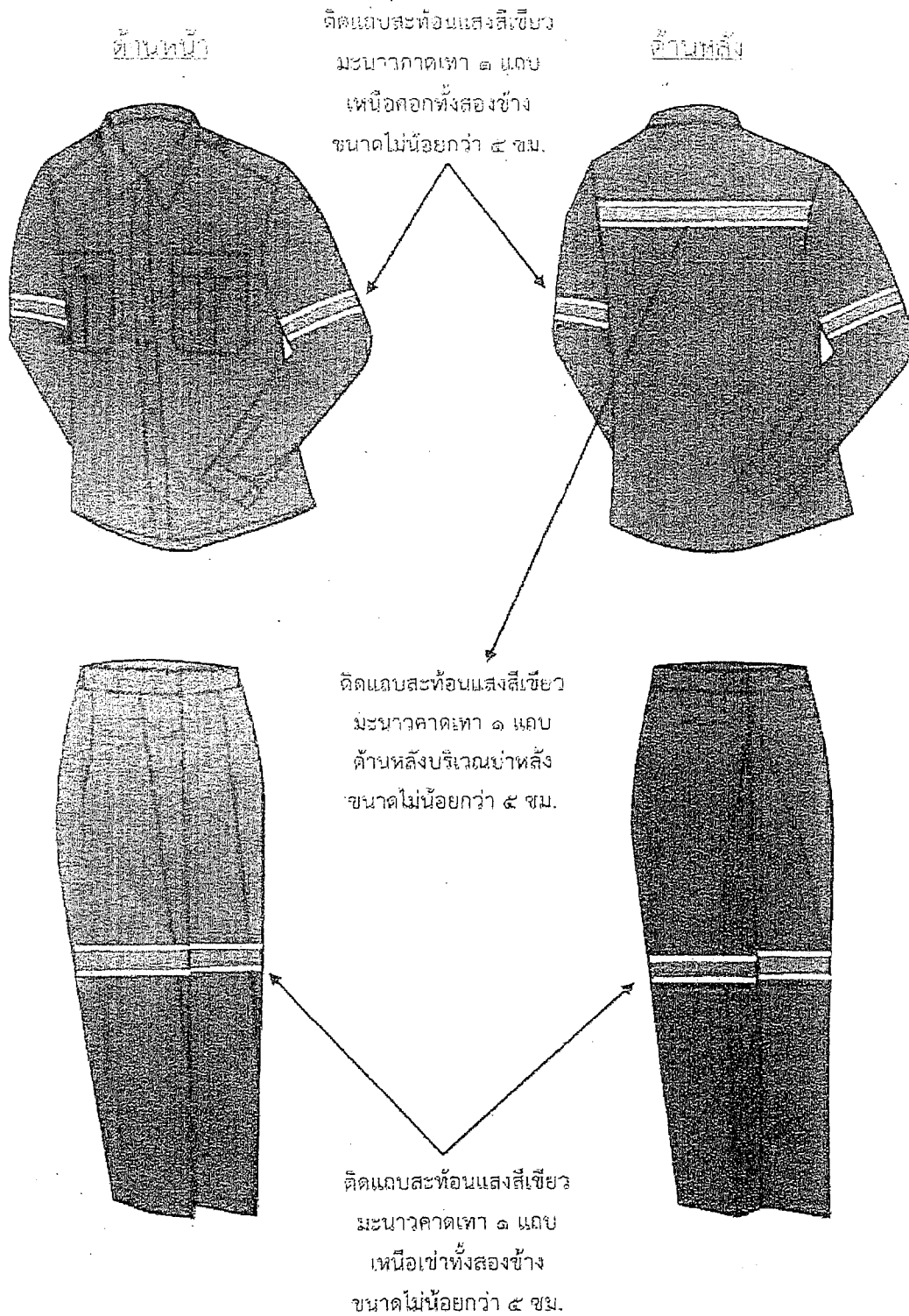


.....
น.ส.ธัญมน สารธรรม

.....
น.ส.เพ็ญประภา ฤทธิโชติ

.....
น.ส.สุภาวดี ศรีสะอาด

เครื่องแบบปฏิบัติงานนอกสถานที่สำหรับลูกจ้างกรุงเทพมหานคร
ตำแหน่งคนสวน แบบติดแถบสะท้อนแสงสีเขียวแก่



.....
น.ส.ธัญมน สารธรรม

.....
น.ส.เพ็ญประภา ฤทธิโชติ

.....
น.ส.สุภาวดี ศรีสะอาด

ตารางแสดงวงเงินงบประมาณที่ได้รับจัดสรรและราคากลาง (ราคาอ้างอิง)
ในการจ้างเหมาตัดเย็บเครื่องแบบและเครื่องแบบชุดปฏิบัติงาน

๑. ชื่อโครงการ จ้างเหมาตัดเย็บเครื่องแบบและเครื่องแบบชุดปฏิบัติงาน จำนวน ๑,๑๑๖ ชุด
หน่วยงานเจ้าของโครงการ ฝ่ายรักษาความสะอาดและสวนสาธารณะ สำนักงานเขตประเวศ
๒. วงเงินงบประมาณที่ได้รับจัดสรร ๑,๐๔๕,๕๖๐ บาท (หนึ่งล้านสี่หมื่นห้าพันห้าร้อยหกสิบบาทถ้วน)
๓. วันที่กำหนดราคากลาง (ราคาอ้างอิง) มกราคม ๒๕๖๓
๔. แหล่งที่มาของราคากลาง (ราคาอ้างอิง)
 - ๔.๑ หลักเกณฑ์ทั่วไปในการจัดทำงบประมาณรายจ่ายประจำปี สำนักงานงบประมาณกรุงเทพมหานคร
 - ๔.๒ หลักเกณฑ์ตามที่สำนักสิ่งแวดลอม กำหนดอัตราการเบิกจ่ายค่าเครื่องแบบชุดปฏิบัติงาน พนักงานทั่วไป (กวาด), พนักงานทั่วไป (เก็บขนมูลฝอย), คนสวน ราคาชุดละไม่เกิน ๙๙๕ บาท
 - ๔.๓ คณะกรรมการกำหนดราคากลางโดยใช้ราคาที่ได้มาจากฐานข้อมูลจากหลักเกณฑ์ทั่วไป ในการจัดทำงบประมาณรายจ่ายประจำปี สำนักงานงบประมาณกรุงเทพมหานคร ราคาชุดปฏิบัติงานแขนยาว ชุดละไม่เกิน ๖๕๐ บาท และหลักเกณฑ์ตามที่สำนักสิ่งแวดลอมกำหนดอัตราการเบิกจ่ายค่าเครื่องแบบชุดปฏิบัติงานของพนักงานทั่วไป (กวาด), พนักงานทั่วไป (เก็บขนมูลฝอย) และคนสวน ราคาชุดละไม่เกิน ๙๙๕ บาท จำนวน ๑,๑๑๖ ชุด รวมเป็นเงิน ๑,๐๔๕,๕๖๐ บาท (หนึ่งล้านสี่หมื่นห้าพันห้าร้อยหกสิบบาทถ้วน)
๕. รายชื่อเจ้าหน้าที่ผู้กำหนดราคากลาง (ราคาอ้างอิง) ทุกคน
 - ๕.๑ น.ส.ธัญมน สาธุธรรม เจ้าพนักงานธุรการชำนาญงาน ประธานกรรมการ
 - ๕.๒ น.ส.เพ็ญประภา ฤทธิโชติ เจ้าพนักงานธุรการชำนาญงาน กรรมการ
 - ๕.๓ น.ส.สุภาวดี ศรีสะอาด เจ้าพนักงานธุรการชำนาญงาน กรรมการ