



เอกสารประกวดราคาจ้างด้วยวิธีประกวดราคาอิเล็กทรอนิกส์ (e-bidding)

เลขที่ ๑/๒๕๖๓

การจ้างจ้างเหมาตัดเย็บเครื่องแบบลูกจ้าง ประจำปีงบประมาณ พ.ศ.๒๕๖๓

ตามประกาศ กรุงเทพมหานคร

ลงวันที่ ๒๓ มกราคม ๒๕๖๓

กรุงเทพมหานคร ซึ่งต่อไปนี้เรียกว่า "กรม" มีความประสงค์จะ ประกวดราคาจ้างจ้างเหมาตัดเย็บเครื่องแบบลูกจ้าง ประจำปีงบประมาณ พ.ศ.๒๕๖๓ ด้วยวิธีประกวดราคาอิเล็กทรอนิกส์ (e-bidding) ณ โดยมีข้อเสนอแนะ และข้อกำหนดดังต่อไปนี้

๑. เอกสารแนบท้ายเอกสารประกวดราคาอิเล็กทรอนิกส์

๑.๑ รายละเอียดและขอบเขตของงาน

๑.๒ แบบใบเสนอราคาที่กำหนดไว้ในระบบจัดซื้อจัดจ้างภาครัฐด้วยอิเล็กทรอนิกส์

๑.๓ สัญญาจ้างทั่วไป

๑.๔ แบบหนังสือคำประกัน

(๑) หลักประกันสัญญา

๑.๕ บทนิยาม

(๑) ผู้ที่มีผลประโยชน์ร่วมกัน

(๒) การขัดขวางการแข่งขันอย่างเป็นธรรม

๑.๖ แบบบัญชีเอกสารที่กำหนดไว้ในระบบจัดซื้อจัดจ้างภาครัฐด้วยอิเล็กทรอนิกส์

(๑) บัญชีเอกสารส่วนที่ ๑

(๒) บัญชีเอกสารส่วนที่ ๒

๒. คุณสมบัติของผู้ยื่นข้อเสนอ

๒.๑ มีความสามารถตามกฎหมาย

๒.๒ ไม่เป็นบุคคลล้มละลาย

๒.๓ ไม่อยู่ระหว่างเลิกกิจการ

๒.๔ ไม่เป็นบุคคลซึ่งอยู่ระหว่างถูกระงับการยื่นข้อเสนอหรือทำสัญญากับหน่วยงานของรัฐไว้

ชั่วคราว เนื่องจากเป็นผู้ที่ไม่ผ่านเกณฑ์การประเมินผลการปฏิบัติงานของผู้ประกอบการตามระเบียบที่รัฐมนตรีว่าการกระทรวงการคลังกำหนดตามที่ประกาศเผยแพร่ในระบบเครือข่ายสารสนเทศของกรมบัญชีกลาง

๒.๕ ไม่เป็นบุคคลซึ่งถูกระงับชื่อไว้ในบัญชีรายชื่อผู้ทำงานและได้แจ้งเวียนชื่อให้เป็นผู้ทำงานของหน่วยงานของรัฐในระบบเครือข่ายสารสนเทศของกรมบัญชีกลาง ซึ่งรวมถึงนิติบุคคลที่ผู้ทำงานเป็นหุ้นส่วนผู้จัดการ กรรมการผู้จัดการ ผู้บริหาร ผู้มีอำนาจในการดำเนินงานในกิจการของนิติบุคคลนั้นด้วย

๒.๖ มีคุณสมบัติและไม่มีลักษณะต้องห้ามตามที่คณะกรรมการนโยบายการจัดซื้อจัดจ้างและการบริหารพัสดุภาครัฐกำหนดในราชกิจจานุเบกษา

๒.๗ เป็นบุคคลธรรมดาหรือนิติบุคคลผู้มีอาชีพรับจ้างงานที่ประกวดราคาอิเล็กทรอนิกส์ดังกล่าว

๒.๘ ไม่เป็นผู้มีผลประโยชน์ร่วมกันกับผู้ยื่นข้อเสนอรายอื่นที่เข้ายื่นข้อเสนอให้แก่กรม ณ วันประกาศประกวดราคาอิเล็กทรอนิกส์ หรือไม่เป็นผู้กระทำการอันเป็นการขัดขวางการแข่งขันอย่างเป็นธรรมในการประกวดราคาอิเล็กทรอนิกส์ครั้งนี้

๒.๙ ไม่เป็นผู้ได้รับเอกสิทธิ์หรือความคุ้มกัน ซึ่งอาจปฏิเสธไม่ยอมขึ้นศาลไทยเว้นแต่รัฐบาลของผู้ยื่นข้อเสนอได้มีคำสั่งให้สละเอกสิทธิ์และความคุ้มกันเช่นนั้น

๒.๑๐ ผู้ยื่นข้อเสนอต้องลงทะเบียนในระบบจัดซื้อจัดจ้างภาครัฐด้วยอิเล็กทรอนิกส์ (Electronic Government Procurement: e - GP) ของกรมบัญชีกลาง

๓. หลักฐานการยื่นข้อเสนอ

ผู้ยื่นข้อเสนอจะต้องเสนอเอกสารหลักฐานยื่นมาพร้อมกับการเสนอราคาทางระบบจัดซื้อจัดจ้างภาครัฐด้วยอิเล็กทรอนิกส์ โดยแยกเป็น ๒ ส่วน คือ

๓.๑ ส่วนที่ ๑ อย่างน้อยต้องมีเอกสารดังต่อไปนี้

(๑) ในกรณีผู้ยื่นข้อเสนอเป็นนิติบุคคล

(ก) ห้างหุ้นส่วนสามัญหรือห้างหุ้นส่วนจำกัด ให้ยื่นสำเนาหนังสือรับรองการจดทะเบียนนิติบุคคล บัญชีรายชื่อหุ้นส่วนผู้จัดการ ผู้มีอำนาจควบคุม (ถ้ามี) พร้อมทั้งรับรองสำเนาถูกต้อง

(ข) บริษัทจำกัดหรือบริษัทมหาชนจำกัด ให้ยื่นสำเนาหนังสือรับรองการจดทะเบียนนิติบุคคล หนังสือบริคณห์สนธิ บัญชีรายชื่อกรรมการผู้จัดการ ผู้มีอำนาจควบคุม (ถ้ามี) และบัญชีผู้ถือหุ้นรายใหญ่ (ถ้ามี) พร้อมทั้งรับรองสำเนาถูกต้อง

(๒) ในกรณีผู้ยื่นข้อเสนอเป็นบุคคลธรรมดาหรือคณะบุคคลที่มีใจนิติบุคคล ให้ยื่นสำเนาบัตรประจำตัวประชาชนของผู้ยื่น สำเนาข้อตกลงที่แสดงถึงการเข้าเป็นหุ้นส่วน (ถ้ามี) สำเนาบัตรประจำตัวประชาชนของผู้เป็นหุ้นส่วน หรือสำเนาหนังสือเดินทางของผู้เป็นหุ้นส่วนที่มีได้ถือสัญชาติไทย พร้อมทั้งรับรองสำเนาถูกต้อง

(๓) ในกรณีผู้ยื่นข้อเสนอเป็นผู้ยื่นข้อเสนอร่วมกันในฐานะเป็นผู้ร่วมค้า ให้ยื่นสำเนาสัญญาของการเข้าร่วมค้า และเอกสารตามที่ระบุไว้ใน (๑) หรือ (๒) ของผู้ร่วมค้า แล้วแต่กรณี

(๔) เอกสารเพิ่มเติมอื่นๆ

(๔.๑) สำเนาใบทะเบียนพาณิชย์

(๔.๒) สำเนาใบทะเบียนภาษีมูลค่าเพิ่ม

(๔.๓) สำเนาบัตรประจำตัวประชาชน

(๔.๔) แบบแสดงการลงทะเบียนในระบบ egp

(๕) บัญชีเอกสารส่วนที่ ๑ ทั้งหมดที่ได้ยื่นพร้อมกับการเสนอราคาทางระบบจัดซื้อจัดจ้างภาครัฐด้วยอิเล็กทรอนิกส์ ตามแบบในข้อ ๑.๖ (๑) โดยไม่ต้องแนบในรูปแบบ PDF File (Portable Document Format)

ทั้งนี้ เมื่อผู้ยื่นข้อเสนอดำเนินการแนบไฟล์เอกสารตามบัญชีเอกสารส่วนที่ ๑ ครบ

ถ้าน ถูกต้องแล้ว ระบบจัดซื้อจัดจ้างภาครัฐด้วยอิเล็กทรอนิกส์จะสร้างบัญชีเอกสารส่วนที่ ๑ ตามแบบในข้อ ๑.๖ (๑) ให้โดยผู้ยื่นข้อเสนอไม่ต้องแนบบัญชีเอกสารส่วนที่ ๑ ดังกล่าวในรูปแบบ PDF File (Portable Document Format)

๓.๒ ส่วนที่ ๒ อย่างน้อยต้องมีเอกสารดังต่อไปนี้

(๑) ในกรณีที่ผู้ยื่นข้อเสนอมอบอำนาจให้บุคคลอื่นกระทำการแทนให้แนบหนังสือมอบอำนาจซึ่งติดอากรแสตมป์ตามกฎหมาย โดยมีหลักฐานแสดงตัวตนของผู้มอบอำนาจและผู้รับมอบอำนาจ ทั้งนี้ หากผู้รับมอบอำนาจเป็นบุคคลธรรมดาต้องเป็นผู้ที่บรรลุนิติภาวะตามกฎหมายแล้วเท่านั้น

(๒) เอกสารเพิ่มเติมอื่นๆ

(๒.๑) ตัวอย่างเครื่องแบบที่ตัดเย็บเรียบร้อยแล้ว จำนวน ๕ รายการ ๆ ละ ๑

ชุด จำนวน ๕ ชุด

(๒.๒) ตัวอย่างผ้าที่ใช้ในการตัดเย็บตัวจริงทุกสี (สีกาเกี, สีเทาเข้ม, สีเขียวแก่)

ขนาดกว้าง ๕ นิ้ว ยาว ๕ นิ้ว สีละ ๑ ชิ้น รวม ๓ ชิ้น (ผ้าขึ้น)

(๒.๓) ตัวอย่างแถบสีสะท้อนแสงที่ใช้ในการตัดเย็บตัวจริง ขนาดกว้าง ๒ นิ้ว

ยาว ๒ นิ้ว จำนวน ๑ ชิ้น

(๒.๔) รายงานผลการทดสอบผ้าจากสถาบันพัฒนาอุตสาหกรรมสิ่งทอ โดยวันที่

ออกรายงานผลการทดสอบผ้าต้องออกให้ระหว่างวันที่ ๑ ตุลาคม ๒๕๖๒ ถึงวันที่เสนอราคาทางระบบจัดซื้อจัดจ้างภาครัฐด้วยอิเล็กทรอนิกส์

(๒.๕) รายงานผลการทดสอบค่าสัมประสิทธิ์การสะท้อนแสงจากรมหาวิทยาลัย

บริการ โดยวันที่ออกรายงานผลการทดสอบผ้าต้องออกให้ระหว่างวันที่ ๑ ตุลาคม ๒๕๖๒ ถึงวันที่เสนอราคาทางระบบจัดซื้อจัดจ้างภาครัฐด้วยอิเล็กทรอนิกส์

(๓) บัญชีเอกสารส่วนที่ ๒ ทั้งหมดที่ได้ยื่นพร้อมกับการเสนอราคาทางระบบจัดซื้อจัดจ้างภาครัฐด้วยอิเล็กทรอนิกส์ ตามแบบในข้อ ๑.๖ (๒) โดยไม่ต้องแนบในรูปแบบ PDF File (Portable Document Format)

ทั้งนี้ เมื่อผู้ยื่นข้อเสนอดำเนินการแนบไฟล์เอกสารตามบัญชีเอกสารส่วนที่ ๒ ครบถ้วน ถูกต้องแล้ว ระบบจัดซื้อจัดจ้างภาครัฐด้วยอิเล็กทรอนิกส์จะสร้างบัญชีเอกสารส่วนที่ ๒ ตามแบบในข้อ ๑.๖ (๒) ให้โดยผู้ยื่นข้อเสนอไม่ต้องแนบบัญชีเอกสารส่วนที่ ๒ ดังกล่าวในรูปแบบ PDF File (Portable Document Format)

๔. การเสนอราคา

๔.๑ ผู้ยื่นข้อเสนอต้องยื่นข้อเสนอและเสนอราคาทางระบบจัดซื้อจัดจ้างภาครัฐด้วยอิเล็กทรอนิกส์ตามที่กำหนดไว้ในเอกสารประกวดราคาอิเล็กทรอนิกส์นี้ โดยไม่มีเงื่อนไขใดๆ ทั้งสิ้น และจะต้องกรอกข้อความให้ถูกต้องครบถ้วน พร้อมทั้งหลักฐานแสดงตัวตนและทำการยืนยันตัวตนของผู้ยื่นข้อเสนอโดยไม่ต้องแนบบใบเสนอราคาในรูปแบบ PDF File (Portable Document Format)

๔.๒ ในการเสนอราคาให้เสนอราคาเป็นเงินบาทและเสนอราคาได้เพียงครั้งเดียวและราคาเดียวโดยเสนอราคารวม และหรือราคาต่อหน่วย และหรือต่อรายการ ตามเงื่อนไขที่ระบุไว้ท้ายใบเสนอราคาให้ถูกต้อง ทั้งนี้ ราคารวมที่เสนอจะต้องตรงกันทั้งตัวเลขและตัวหนังสือ ถ้าตัวเลขและตัวหนังสือไม่ตรงกัน ให้ถือตัวหนังสือเป็นสำคัญ โดยคิดราคารวมทั้งสิ้นซึ่งรวมค่าภาษีมูลค่าเพิ่ม ภาษีอากรอื่น และค่าใช้จ่ายอื่นๆ ทั้งปวงไว้แล้ว

ราคาที่เสนอจะต้องเสนอกำหนดยื่นราคาไม่น้อยกว่า ๑๒๐ วัน ตั้งแต่วันเสนอราคาโดยภายในกำหนดยื่นราคา ผู้ยื่นข้อเสนอต้องรับผิดชอบราคาที่ตนได้เสนอไว้และจะถอนการเสนอราคามีได้

๔.๓ ผู้ยื่นข้อเสนอจะต้องเสนอกำหนดเวลาดำเนินการแล้วเสร็จไม่เกิน ๑๐๐ วัน นับถัดจากวันลงนามในสัญญาจ้างหรือจากวันที่ได้รับหนังสือแจ้งจาก กรม ให้เริ่มทำงาน

๔.๔ ก่อนเสนอราคา ผู้ยื่นข้อเสนอควรตรวจดูร่างสัญญา แบบรูป และรายละเอียด ฯลฯ ให้ถี่ถ้วนและเข้าใจเอกสารประกวดราคาจ้างอิเล็กทรอนิกส์ทั้งหมดเสียก่อนที่จะตกลงยื่นเสนอราคาตามเงื่อนไขในเอกสารประกวดราคาจ้างอิเล็กทรอนิกส์

๔.๕ ผู้ยื่นข้อเสนอจะต้องยื่นข้อเสนอและเสนอราคาทางระบบจัดซื้อจัดจ้างภาครัฐด้วยอิเล็กทรอนิกส์ ในวันที่ ๓๑ มกราคม ๒๕๖๓ ระหว่างเวลา ๐๘.๓๐ น. ถึง ๑๖.๓๐ น. และเวลาในการเสนอราคาให้ถือตามเวลาของระบบจัดซื้อจัดจ้างภาครัฐด้วยอิเล็กทรอนิกส์เป็นเกณฑ์

เมื่อพ้นกำหนดเวลายื่นข้อเสนอและเสนอราคาแล้ว จะไม่รับเอกสารการยื่นข้อเสนอและเสนอราคาใดๆ โดยเด็ดขาด

๔.๖ ผู้ยื่นข้อเสนอต้องจัดทำเอกสารสำหรับใช้ในการเสนอราคาในรูปแบบไฟล์เอกสารประเภท PDF File (Portable Document Format) โดยผู้ยื่นข้อเสนอต้องเป็นผู้รับผิดชอบตรวจสอบความครบถ้วนถูกต้อง และชัดเจนของเอกสาร PDF File ก่อนที่จะยืนยันการเสนอราคา แล้วจึงส่งข้อมูล (Upload) เพื่อเป็นการเสนอราคาให้แก่กรมผ่านทางระบบจัดซื้อจัดจ้างภาครัฐด้วยอิเล็กทรอนิกส์

๔.๗ คณะกรรมการพิจารณาผลการประกวดราคาอิเล็กทรอนิกส์จะดำเนินการตรวจสอบคุณสมบัติของผู้ยื่นข้อเสนอแต่ละรายว่า เป็นผู้ยื่นข้อเสนอที่มีผลประโยชน์ร่วมกันกับผู้ยื่นเสนอรายอื่นตามข้อ ๑.๕ (๑) หรือไม่ หากปรากฏว่าผู้ยื่นเสนอรายใดเป็นผู้ยื่นข้อเสนอที่มีผลประโยชน์ร่วมกันกับผู้ยื่นเสนอรายอื่น คณะกรรมการฯ จะตัดรายชื่อผู้ยื่นข้อเสนอที่มีผลประโยชน์ร่วมกันนั้นออกจากการเป็นผู้ยื่นข้อเสนอ

หากปรากฏต่อคณะกรรมการพิจารณาผลการประกวดราคาอิเล็กทรอนิกส์ว่า ก่อนหรือในขณะที่มีการพิจารณาข้อเสนอ มีผู้ยื่นเสนอรายใดกระทำการอันเป็นการขัดขวางการแข่งขันอย่างเป็นธรรมตามข้อ ๑.๕ (๒) และคณะกรรมการฯ เชื่อว่ามีการกระทำอันเป็นการขัดขวางการแข่งขันอย่างเป็นธรรม คณะกรรมการฯ จะตัดรายชื่อผู้ยื่นเสนอรายนั้นออกจากการเป็นผู้ยื่นข้อเสนอ และกรมจะพิจารณาลงโทษผู้ยื่นเสนอดังกล่าวเป็นผู้ทำงาน เว้นแต่กรมจะพิจารณาเห็นว่าผู้ยื่นเสนอรายนั้นมีใช่เป็นผู้เริ่มให้มีการกระทำดังกล่าวและได้ให้ความร่วมมือเป็นประโยชน์ต่อการพิจารณาของกรม

๔.๘ ผู้ยื่นข้อเสนอจะต้องปฏิบัติ ดังนี้

(๑) ปฏิบัติตามเงื่อนไขที่ระบุไว้ในเอกสารประกวดราคาอิเล็กทรอนิกส์
(๒) ราคาที่เสนอจะต้องเป็นราคาที่รวมภาษีมูลค่าเพิ่ม และภาษีอื่นๆ (ถ้ามี) รวมค่าใช้
จ่ายทั้งปวงไว้ด้วยแล้ว

(๓) ผู้ยื่นข้อเสนอจะต้องลงทะเบียนเพื่อเข้าสู่กระบวนการเสนอราคา ตามวัน เวลา ที่กำหนด

(๔) ผู้ยื่นข้อเสนอจะถอนการเสนอราคาที่ยื่นแล้วไม่ได้

(๕) ผู้ยื่นข้อเสนอต้องศึกษาและทำความเข้าใจในระบบและวิธีการเสนอราคาด้วยวิธี

๕. หลักเกณฑ์และสิทธิในการพิจารณา

๕.๑ ในการพิจารณาผลการยื่นข้อเสนอประกวดราคาอิเล็กทรอนิกส์ครั้งนี้ กรมจะพิจารณาตัดสินโดยใช้หลักเกณฑ์ ราคา

๕.๒ การพิจารณาผู้ชนะการยื่นข้อเสนอ
กรณีใช้หลักเกณฑ์ราคาในการพิจารณาผู้ชนะการยื่นข้อเสนอ กรม จะพิจารณาจากราคารวม

๕.๓ หากผู้ยื่นข้อเสนอรายใดมีคุณสมบัติไม่ถูกต้องตามข้อ ๒ หรือยื่นหลักฐานการยื่นข้อเสนอไม่ถูกต้อง หรือไม่ครบถ้วนตามข้อ ๓ หรือยื่นข้อเสนอไม่ถูกต้องตามข้อ ๔ คณะกรรมการพิจารณาผลการประกวดราคาอิเล็กทรอนิกส์จะไม่รับพิจารณาข้อเสนอของผู้ยื่นข้อเสนอรายนั้น เว้นแต่ ผู้ยื่นข้อเสนอรายใดเสนอเอกสารทางเทคนิคหรือรายละเอียดคุณลักษณะเฉพาะของพัสดุที่จะจ้างไม่ครบถ้วน หรือเสนอรายละเอียดแตกต่างไปจากเงื่อนไขที่กรมกำหนดไว้ในประกาศและเอกสารประกวดราคาอิเล็กทรอนิกส์ ในส่วนที่มีใช้สาระสำคัญและความแตกต่างนั้นไม่มีผลทำให้เกิดการได้เปรียบเสียเปรียบต่อผู้ยื่นข้อเสนอรายอื่น หรือเป็นการผิดพลาดเล็กน้อย คณะกรรมการฯ อาจพิจารณาผ่อนปรนการตัดสินผู้ยื่นข้อเสนอรายนั้น

๕.๔ กรมสงวนสิทธิไม่พิจารณาข้อเสนอของผู้ยื่นข้อเสนอโดยไม่มีการผ่อนผัน ในกรณีดังต่อไปนี้

(๑) ไม่ปรากฏชื่อผู้ยื่นข้อเสนอรายนั้นในบัญชีผู้รับเอกสารประกวดราคาอิเล็กทรอนิกส์ทางระบบจัดซื้อจัดจ้างด้วยอิเล็กทรอนิกส์ หรือบัญชีรายชื่อผู้ซื้อเอกสารประกวดราคาอิเล็กทรอนิกส์ทางระบบการจัดซื้อจัดจ้างด้วยอิเล็กทรอนิกส์ของกรม

(๒) ไม่กรอกชื่อผู้ยื่นข้อเสนอในการเสนอราคาทางระบบจัดซื้อจัดจ้างด้วยอิเล็กทรอนิกส์

(๓) เสนอรายละเอียดแตกต่างไปจากเงื่อนไขที่กำหนดในเอกสารประกวดราคาอิเล็กทรอนิกส์ที่เป็นสาระสำคัญ หรือมีผลทำให้เกิดความได้เปรียบเสียเปรียบแก่ผู้ยื่นข้อเสนอรายอื่น

๕.๕ ในการตัดสินการประกวดราคาอิเล็กทรอนิกส์หรือในการทำสัญญา คณะกรรมการพิจารณาผลการประกวดราคาอิเล็กทรอนิกส์หรือกรม มีสิทธิให้ผู้ยื่นข้อเสนอชี้แจงข้อเท็จจริงเพิ่มเติมได้ กรมมีสิทธิที่จะไม่รับข้อเสนอ ไม่รับราคา หรือไม่ทำสัญญา หากข้อเท็จจริงดังกล่าวไม่มีความเหมาะสมหรือไม่ถูกต้อง

๕.๖ กรมทรงไว้ซึ่งสิทธิที่จะไม่รับราคาต่ำสุด หรือราคาหนึ่งราคาใด หรือราคาที่เสนอทั้งหมดก็ได้ และอาจพิจารณาเลือกจ้างในจำนวน หรือขนาด หรือเฉพาะรายการหนึ่งรายการใด หรืออาจจะยกเลิกการประกวดราคาอิเล็กทรอนิกส์โดยไม่พิจารณาจัดจ้างเลยก็ได้ สุดแต่จะพิจารณา ทั้งนี้ เพื่อประโยชน์ของทางราชการเป็นสำคัญ และให้ถือว่าการตัดสินของกรมเป็นเด็ดขาด ผู้ยื่นข้อเสนอจะเรียกร้องค่าใช้จ่าย หรือค่าเสียหายใดๆ มิได้ รวมทั้งกรมจะพิจารณายกเลิกการประกวดราคาอิเล็กทรอนิกส์และลงโทษผู้ยื่นข้อเสนอเป็นผู้ทำงาน ไม่ว่าจะเป็นผู้ยื่นข้อเสนอที่ได้รับการคัดเลือกหรือไม่ก็ตาม หากมีเหตุที่เชื่อถือได้ว่าการยื่นข้อเสนอกระทำการโดยไม่สุจริต เช่น การเสนอเอกสารอันเป็นเท็จ หรือใช้ข้อมูลคลาดเคลื่อนมายื่นข้อเสนอแทน เป็นต้น

ในกรณีที่ผู้ยื่นข้อเสนอรายที่เสนอราคาต่ำสุด เสนอราคาต่ำจนคาดหมายได้ว่าไม่อาจดำเนิน

งานตามเอกสารประกวดราคาอิเล็กทรอนิกส์ได้ คณะกรรมการพิจารณาผลการประกวดราคาอิเล็กทรอนิกส์หรือกรม จะให้ผู้ยื่นข้อเสนอที่ชนะและแสดงหลักฐานที่ทำให้เชื่อได้ว่า ผู้ยื่นข้อเสนอสามารถดำเนินงานตามเอกสารประกวด ราคาอิเล็กทรอนิกส์ให้เสร็จสมบูรณ์ หากค่าชี้แจงไม่เป็นที่รับฟังได้ กรม มีสิทธิที่จะไม่รับข้อเสนอหรือไม่รับราคาของผู้ ยื่นข้อเสนอรายนั้น ทั้งนี้ ผู้ยื่นข้อเสนอดังกล่าวไม่มีสิทธิเรียกร้องค่าใช้จ่ายหรือค่าเสียหายใดๆ จากกรม

๕.๗ ก่อนลงนามในสัญญากรม อาจประกาศยกเลิกการประกวดราคาอิเล็กทรอนิกส์ หาก ปรากฏว่ามีการกระทำที่เข้าลักษณะผู้ยื่นข้อเสนอที่ชนะการประกวดราคาหรือที่ได้รับการคัดเลือกมีผลประโยชน์ร่วม กัน หรือมีส่วนได้เสียกับผู้ยื่นข้อเสนอรายอื่น หรือขัดขวางการแข่งขันอย่างเป็นธรรม หรือสมยอมกันกับผู้ยื่นข้อเสนอ รายอื่น หรือเจ้าหน้าที่ในการเสนอราคา หรือสื่อว่ากระทำการทุจริตอื่นใดในการเสนอราคา

๖. การทำสัญญาจ้าง

ผู้ชนะการประกวดราคาอิเล็กทรอนิกส์จะต้องทำสัญญาจ้างตามแบบสัญญา ดังระบุในข้อ ๑.๓ หรือทำข้อตกลงเป็นหนังสือกับกรม ภายใน ๓ วัน นับถัดจากวันที่ได้รับแจ้ง และจะต้องวางหลักประกันสัญญา เป็นจำนวนเงินเท่ากับร้อยละ ๕ ของราคาค่าจ้างที่ประกวดราคาอิเล็กทรอนิกส์ได้ ให้กรมยึดถือไว้ในขณะทำสัญญา โดยใช้หลักประกันอย่างหนึ่งอย่างใดดังต่อไปนี้

๖.๑ เงินสด

๖.๒ เช็คหรือตราพท์ที่ธนาคารสั่งจ่ายให้แก่กรม โดยเป็นเช็คลงวันที่ที่ทำสัญญา หรือก่อนหน้านั้น ไม่เกิน ๓ วัน ทำการของทางราชการ

๖.๓ หนังสือค้ำประกันของธนาคารภายในประเทศ ตามแบบหนังสือค้ำประกัน ดังระบุในข้อ ๑.๔ (๒) หรือจะเป็นหนังสือค้ำประกันอิเล็กทรอนิกส์ตามวิธีการที่กรมบัญชีกลางกำหนด

๖.๔ หนังสือค้ำประกันของบริษัทเงินทุน หรือบริษัทเงินทุนหลักทรัพย์ที่ได้รับอนุญาตให้ ประกอบกิจการเงินทุนเพื่อการพาณิชย์และประกอบธุรกิจค้ำประกัน ตามประกาศของธนาคารแห่งประเทศไทย ตาม รายชื่อบริษัทเงินทุนที่ธนาคารแห่งประเทศไทยแจ้งเวียนให้ทราบ โดยอนุโลมให้ใช้ตามตัวอย่างหนังสือค้ำประกันของ ธนาคารที่คณะกรรมการนโยบายกำหนด ดังระบุในข้อ ๑.๔ (๒)

๖.๕ พันธบัตรรัฐบาลไทย

หลักประกันนี้จะคืนให้ โดยไม่มีดอกเบี้ยภายใน ๑๕ วันนับถัดจากวันที่ผู้ชนะการประกวดราคา อิเล็กทรอนิกส์ (ผู้รับจ้าง) พ้นจากข้อผูกพันตามสัญญาจ้างแล้ว

หลักประกันนี้จะคืนให้ โดยไม่มีดอกเบี้ย ตามอัตราส่วนของงานจ้างซึ่งกรม ได้รับมอบไว้แล้ว

๗. ค่าจ้างและการจ่ายเงิน

กรมจะจ่ายค่าจ้างซึ่งได้รวมภาษีมูลค่าเพิ่ม ตลอดจนภาษีอื่น ๆ และค่าใช้จ่ายที่ขังแล้ว โดยถือ ราคาเหมารวมเป็นเกณฑ์ และกำหนดการจ่ายเงินเป็น จำนวน ๑ งวด ดังนี้

เป็นจำนวนเงินในอัตราร้อยละ ๑๐๐ ของค่าจ้าง เมื่อผู้รับจ้างได้ปฏิบัติงานทั้งหมดให้แล้วเสร็จ เรียบร้อยตามสัญญา รวมทั้งทำสถานที่จ้างให้สะอาดเรียบร้อย

๘. อัตราค่าปรับ

ค่าปรับตามแบบสัญญาจ้างแนบท้ายเอกสารประกวดราคาอิเล็กทรอนิกส์นี้ หรือข้อตกลงจ้าง เป็นหนังสือจะกำหนด ดังนี้

๘.๑ กรณีที่ผู้รับจ้างนำงานที่รับจ้างไปจ้างช่วงให้ผู้อื่นทำอีกทอดหนึ่งโดยไม่ได้รับอนุญาตจากกรม จะกำหนดค่าปรับสำหรับการฝ่าฝืนดังกล่าวเป็นจำนวนร้อยละ ๐.๐๐ ของวงเงินของงานจ้างช่วงนั้น

๘.๒ กรณีที่ผู้รับจ้างปฏิบัติผิดสัญญาจ้างนอกเหนือจากข้อ ๘.๑ จะกำหนดค่าปรับเป็นรายวันในอัตราร้อยละ ๐.๑๐ ของราคาค่าจ้าง

๙. การรับประกันความชำรุดบกพร่อง

ผู้ชนะการประกวดราคาอิเล็กทรอนิกส์ซึ่งได้ทำข้อตกลงเป็นหนังสือ หรือทำสัญญาจ้าง ตามแบบดังระบุในข้อ ๑.๓ แล้วแต่กรณี จะต้องรับประกันความชำรุดบกพร่องของงานจ้างที่เกิดขึ้นภายในระยะเวลาไม่น้อยกว่า ๖๐ วัน นับถัดจากวันที่กรมได้รับมอบงาน โดยผู้รับจ้างต้องบริหารจัดการซ่อมแซมแก้ไขให้ใช้งานได้ติดตั้งเดิมภายใน ๑๕ วัน นับถัดจากวันที่ได้รับแจ้งความชำรุดบกพร่อง

๑๐. ข้อสงวนสิทธิในการยื่นข้อเสนอละเอียดอื่น ๆ

๑๐.๑ เงินค่าจ้างสำหรับงานจ้างครั้งนี้ ได้มาจากเงินงบประมาณประจำปี พ.ศ. ๒๕๖๓ การลงนามในสัญญาจะกระทำต่อเมื่อ กรมได้รับอนุมัติเงินค่าจ้างจากเงินงบประมาณประจำปี พ.ศ. ๒๕๖๓ แล้วเท่านั้น

๑๐.๒ เมื่อกรมได้คัดเลือกผู้ยื่นข้อเสนอรายใด ให้เป็นผู้รับจ้าง และได้ตกลงจ้างตามประกวดราคาอิเล็กทรอนิกส์แล้ว ถ้าผู้รับจ้างจะต้องส่งหรือนำสิ่งของมาเพื่องานจ้างดังกล่าวเข้ามาจากต่างประเทศ และของนั้นต้องนำเข้ามาโดยทางเรือในเส้นทางที่มีเรือไทยเดินอยู่ และสามารถให้บริการรับขนได้ตามที่รัฐมนตรีว่าการกระทรวงคมนาคมประกาศกำหนด ผู้ยื่นข้อเสนอซึ่งเป็นผู้รับจ้างจะต้องปฏิบัติตามกฎหมายว่าด้วยการส่งเสริมการพาณิชย์ ดังนี้

(๑) แจ้งการส่งหรือนำสิ่งของดังกล่าวเข้ามาจากต่างประเทศ ต่อกรมเจ้าท่า ภายใน ๗ วัน นับตั้งแต่วันที่ผู้รับจ้างส่งหรือซื้อของจากต่างประเทศ เว้นแต่เป็นของที่รัฐมนตรีว่าการกระทรวงคมนาคมประกาศยกเว้นให้บรรทุกโดยเรืออื่นได้

(๒) จัดการให้สิ่งของดังกล่าวบรรทุกโดยเรือไทย หรือเรือที่มีสิทธิเช่นเดียวกับเรือไทย จากต่างประเทศมายังประเทศไทย เว้นแต่จะได้รับอนุญาตจากกรมเจ้าท่า ให้บรรทุกสิ่งของนั้น โดยเรืออื่นที่มีใช่เรือไทย ซึ่งจะต้องได้รับอนุญาตเช่นนั้นก่อนบรรทุกของลงเรืออื่น หรือเป็นของที่รัฐมนตรีว่าการกระทรวงคมนาคมประกาศยกเว้นให้บรรทุกโดยเรืออื่น

(๓) ในกรณีที่มิปฏิบัติตาม (๑) หรือ (๒) ผู้รับจ้างจะต้องรับผิดชอบตามกฎหมายว่าด้วยการส่งเสริมการพาณิชย์

๑๐.๓ ผู้ยื่นข้อเสนอซึ่งกรมได้คัดเลือกแล้ว ไม่ไปทำสัญญา หรือข้อตกลงภายในเวลาที่ทางราชการกำหนดดังระบุไว้ในข้อ ๗ กรมจะริบหลักประกันการยื่นข้อเสนอ หรือเรียกธำนาจจากผู้ออกหนังสือค้ำประกันการยื่นข้อเสนอตันที และอาจพิจารณาเรียกธำนาจให้ชดใช้ความเสียหายอื่น (ถ้ามี) รวมทั้งจะพิจารณาให้เป็นผู้ทำงานตามระเบียบกระทรวงการคลังว่าด้วยการจัดซื้อจัดจ้างและการบริหารพัสดุภาครัฐ

๑๐.๔ กรมสงวนสิทธิ์ที่จะแก้ไขเพิ่มเติมเงื่อนไข หรือข้อกำหนดในแบบสัญญาให้เป็นไปตามความเห็นของสำนักงานอัยการสูงสุด (ถ้ามี)

๑๐.๕ ในกรณีที่เอกสารแนบท้ายเอกสารประกวดราคาอิเล็กทรอนิกส์นี้ มีความขัดหรือแย้งกัน

ผู้ยื่นข้อเสนอจะต้องปฏิบัติตามคำวินิจฉัยของกรม คำวินิจฉัยดังกล่าวให้ถือเป็นที่สุด และผู้ยื่นข้อเสนอไม่มีสิทธิเรียก ร้องค่าใช้จ่ายใดๆ เพิ่มเติม

๑๐.๖ กรม อาจประกาศยกเลิกการจัดจ้างในกรณีต่อไปนี้ได้ โดยที่ผู้ยื่นข้อเสนอจะเรียกกร้องค่าเสียหายใดๆ จากกรมไม่ได้

(๑) ไม่ได้รับการจัดสรรเงินที่จะใช้ในการจัดจ้างหรือได้รับจัดสรรแต่ไม่เพียงพอที่จะทำการจัดจ้างครั้งนี้ต่อไป

(๒) มีการกระทำที่เข้าลักษณะผู้ยื่นข้อเสนอที่ชนะการจัดจ้างหรือที่ได้รับการคัดเลือกมีผลประโยชน์ร่วมกัน หรือมีส่วนได้เสียกับผู้ยื่นข้อเสนอรายอื่น หรือขัดขวางการแข่งขันอย่างเป็นธรรม หรือสมยอมกันกับผู้ยื่นข้อเสนอรายอื่น หรือเจ้าหน้าที่ในการเสนอราคา หรือสื่อว่ากระทำการทุจริตอื่นใดในการเสนอราคา

(๓) การทำการจัดจ้างครั้งนี้ต่อไปอาจก่อให้เกิดความเสียหายแก่กรม หรือกระทบต่อประโยชน์สาธารณะ

(๔) กรณีอื่นในทำนองเดียวกับ (๑) (๒) หรือ (๓) ตามที่กำหนดในกฎกระทรวง ซึ่งออกตามความในกฎหมายว่าด้วยการจัดซื้อจัดจ้างและการบริหารพัสดุภาครัฐ

๑๑. การปฏิบัติตามกฎหมายและระเบียบ

ในระหว่างระยะเวลาการจ้าง ผู้ยื่นข้อเสนอที่ได้รับการคัดเลือกให้เป็นผู้รับจ้างต้องปฏิบัติตามหลักเกณฑ์ที่กฎหมายและระเบียบได้กำหนดไว้โดยเคร่งครัด

๑๒. การประเมินผลการปฏิบัติงานของผู้ประกอบการ

กรม สามารถนำผลการปฏิบัติงานแล้วเสร็จตามสัญญาของผู้ยื่นข้อเสนอที่ได้รับการคัดเลือกให้เป็นผู้รับจ้างเพื่อนำมาประเมินผลการปฏิบัติงานของผู้ประกอบการ

ทั้งนี้ หากผู้ยื่นข้อเสนอที่ได้รับการคัดเลือกไม่ผ่านเกณฑ์ที่กำหนดจะถูกระงับการยื่นข้อเสนอหรือทำสัญญากับกรม ไว้ชั่วคราว

กรุงเทพมหานคร

๒๓ มกราคม ๒๕๖๓

.....

ขอบเขตของงานจ้างเหมาตัดเย็บเครื่องแบบลูกจ้าง ประจำปีงบประมาณ พ.ศ.๒๕๖๓
สังกัดฝ่ายรักษาความสะอาดและสวนสาธารณะ สำนักงานเขตสัมพันธวงศ์
ด้วยระบบอิเล็กทรอนิกส์

๑. ความเป็นมา

ฝ่ายรักษาความสะอาดและสวนสาธารณะ ได้รับงบประมาณรายจ่ายประจำปี ๒๕๖๓ แผนงานรักษาความสะอาด งานรักษาความสะอาด และแผนงานพัฒนาสภาวะสิ่งแวดล้อม งานปลูกและบำรุงรักษาต้นไม้ หมวดค่าตอบแทน ใช้น้อยและวัสดุ (ค่าวัสดุ) รายการค่าเครื่องแต่งกาย และรายการค่าเครื่องแบบชุดปฏิบัติงาน ซึ่งได้รับอนุมัติเงินเรียบร้อยแล้ว โดยงบประมาณที่ได้รับจะดำเนินการจ้างเหมาตัดเย็บเครื่องแบบลูกจ้างตำแหน่งต่าง ๆ ในสังกัด ฝ่ายรักษาความสะอาดฯ สำนักงานเขตสัมพันธวงศ์ จำนวน ๒๙๐ คน คนละ ๒ ชุด รวมเป็น ๕๘๐ ชุด เพื่อเป็นขวัญและกำลังใจในการทำงานของลูกจ้าง ดังนี้

๑. ตำแหน่งพนักงานขับรถยนต์, พนักงานขับเครื่องจักรกลขนาดเบา(เก็บขนมูลฝอย), รถสูบล้างถัง, รถบรรทุกสิ่งปฏิกูล, รถเก็บไขมัน, รถบรรทุกน้ำ, รถบรรทุก ๖ ล้อ, รถยกยกถังไม้, รถยกกระเช้า ตำแหน่งหัวหน้าพนักงานทั่วไป (กวาด, เก็บขนมูลฝอย) และตำแหน่งนายท่า รวม ๔๙ คน คนละ ๒ ชุด รวม ๙๘ ชุด เป็นเครื่องแบบ สี kaki เสื้อคอพับ แขนยาว/แขนสั้น กางเกงขาสั้น

๒. ตำแหน่งพนักงานประจำรถ (รถสูบล้างถัง, รถบรรทุกสิ่งปฏิกูล, รถเก็บไขมัน) รวม ๙ คน คนละ ๒ ชุด รวม ๑๘ ชุด เป็นเครื่องแบบปฏิบัติงาน สีเทาเข้ม เสื้อคอพับ แขนยาว/แขนสั้น กางเกงขาสั้น

๓. ตำแหน่งพนักงานประจำรถ (รถบรรทุกน้ำ, รถยกกระเช้า) รวม ๕ คน คนละ ๒ ชุด รวม ๑๐ ชุด เป็นเครื่องแบบปฏิบัติงาน สีเขียวแก่ เสื้อคอพับ แขนยาว/แขนสั้น กางเกงขาสั้น

๔. ตำแหน่งพนักงานทั่วไป (กวาด, เก็บขนมูลฝอย) รวม ๒๑๕ คน คนละ ๒ ชุด รวม ๔๓๐ ชุด เป็นเครื่องแบบปฏิบัติงาน สีเทาเข้ม ติดแถบสะท้อนแสง เสื้อคอพับ แขนยาว กางเกงขาสั้น

๕. ตำแหน่งพนักงานสวนสาธารณะ รวม ๑๒ คน คนละ ๒ ชุด รวม ๒๔ ชุด เป็นเครื่องแบบปฏิบัติงาน สีเขียวแก่ ติดแถบสะท้อนแสง เสื้อคอพับ แขนยาว กางเกงขาสั้น

๒. วัตถุประสงค์

๒.๑ เพื่อให้สามารถจัดหาผู้รับจ้างที่มีประสบการณ์ ความพร้อม มีฝีมือที่ดีในการดำเนินการตัดเย็บเครื่องแบบลูกจ้างตามรูปแบบรายการและสัญญาที่กำหนดให้แล้วเสร็จ และตรงตามวัตถุประสงค์

๒.๒ เพื่อเปิดโอกาสให้มีการแข่งขันเสนอราคาจ้างเหมาตัดเย็บเครื่องแบบลูกจ้างตำแหน่งต่าง ๆ อย่างกว้างขวาง เป็นธรรม และประหยัดงบประมาณในการดำเนินการจ้างเหมาตัดเย็บเครื่องแบบให้มากที่สุด

๒.๓ เพื่อให้สามารถดำเนินการจ้างเหมาตัดเย็บเครื่องแบบลูกจ้างตำแหน่งต่าง ๆ สังกัดฝ่ายรักษาความสะอาดและสวนสาธารณะ สำนักงานเขตสัมพันธวงศ์ ประจำปีงบประมาณ ๒๕๖๓

๓. คุณสมบัติผู้ยื่นข้อเสนอ

๓.๑ มีความสามารถตามกฎหมาย

๓.๒ ไม่เป็นบุคคลล้มละลาย

/ - ๓.๓ ไม่อยู่...

(ลงชื่อ).....ประธานกรรมการ

(ลงชื่อ).....กรรมการ

(ลงชื่อ).....กรรมการ

๓.๓ ไม่อยู่ระหว่างเลิกกิจการ

๓.๔ ไม่เป็นบุคคลซึ่งอยู่ระหว่างถูกระงับการยื่นข้อเสนอหรือทำสัญญากับหน่วยงานของรัฐไว้ชั่วคราว เนื่องจากเป็นผู้ที่ไม่ผ่านเกณฑ์การประเมินผลการปฏิบัติงานของผู้ประกอบการตามระเบียบที่รัฐมนตรีว่าการกระทรวงการคลังกำหนดตามที่ประกาศเผยแพร่ในระบบเครือข่ายสารสนเทศของกรมบัญชีกลาง

๓.๕ ไม่เป็นบุคคลที่ถูกระงับชื่อไว้ในบัญชีรายชื่อผู้ทำงานและได้แจ้งเวียนชื่อให้เป็นผู้ทำงานของหน่วยงานของรัฐในระบบเครือข่ายสารสนเทศของกรมบัญชีกลาง ซึ่งรวมถึงนิติบุคคลที่ผู้ทำงานเป็นหุ้นส่วน ผู้จัดการ กรรมการผู้จัดการ ผู้บริหาร ผู้มีอำนาจในการดำเนินงานในกิจการของนิติบุคคลนั้นด้วย

๓.๖ มีคุณสมบัติและไม่มีลักษณะต้องห้ามตามที่คณะกรรมการนโยบายการจัดซื้อจัดจ้างและการบริหารพัสดุภาครัฐกำหนดในราชกิจจานุเบกษา

๓.๗ เป็นบุคคลธรรมดาหรือนิติบุคคลผู้มีอาชีพรับจ้างงานที่ประกวดราคาอิเล็กทรอนิกส์ดังกล่าว

๓.๘ ไม่เป็นผู้มีผลประโยชน์ร่วมกันกับผู้ยื่นข้อเสนอรายอื่นที่เข้ายื่นข้อเสนอให้แก่กรุงเทพมหานคร วันประกาศประกวดราคาอิเล็กทรอนิกส์ หรือไม่เป็นผู้กระทำการอันเป็นการขัดขวางการแข่งขันอย่างเป็นธรรมในการประกวดราคาอิเล็กทรอนิกส์ครั้งนี้

๓.๙ ไม่เป็นผู้ได้รับเอกสิทธิ์หรือความคุ้มกัน ซึ่งอาจปฏิเสธไม่ยอมขึ้นศาลไทยเว้นแต่รัฐบาลของผู้ยื่นข้อเสนอได้มีคำสั่งให้สละเอกสิทธิ์และความคุ้มกันเช่นนั้น

๓.๑๐ ผู้ยื่นข้อเสนอต้องลงทะเบียนในระบบจัดซื้อจัดจ้างภาครัฐด้วยอิเล็กทรอนิกส์ (Electronic Government Procurement : e – GP) ของกรมบัญชีกลาง

๓.๑๑ ผู้ยื่นข้อเสนอซึ่งได้รับคัดเลือกเป็นคู่สัญญาต้องลงทะเบียนในระบบจัดซื้อจัดจ้างภาครัฐด้วยอิเล็กทรอนิกส์ (Electronic Government Procurement : e-GP) ของกรมบัญชีกลาง ตามที่คณะกรรมการ ป.ป.ช.กำหนด

๓.๑๒ ผู้ยื่นข้อเสนอต้องไม่อยู่ในฐานะเป็นผู้ไม่แสดงบัญชีรายรับรายจ่าย หรือแสดงบัญชีรายรับรายจ่ายไม่ถูกต้องครบถ้วนในสาระสำคัญ ตามที่คณะกรรมการ ป.ป.ช.กำหนด

๓.๑๓ ผู้ยื่นข้อเสนอซึ่งได้รับคัดเลือกเป็นคู่สัญญาต้องรับและจ่ายเงินผ่านบัญชีธนาคาร เว้นแต่การจ่ายเงินแต่ละครั้งซึ่งมีมูลค่าไม่เกินสามหมื่นบาทคู่สัญญาอาจจ่ายเป็นเงินสดก็ได้ ตามที่คณะกรรมการ ป.ป.ช.กำหนด

๔. รูปแบบรายการหรือคุณลักษณะเฉพาะ

รายละเอียดการจ้างเหมาตัดเย็บเครื่องแบบลูกจ้าง ประจำปีงบประมาณ พ.ศ.๒๕๖๓
(ตามรายละเอียดแนบท้าย)

๕. ระยะเวลาส่งมอบงาน

กำหนดส่งมอบงานไม่เกิน ๑๐๐ วัน นับถัดจากวันลงนามในสัญญา

/ - ๖. วงเงิน...

(ลงชื่อ).....ประธานกรรมการ

(ลงชื่อ).....กรรมการ

(ลงชื่อ).....กรรมการ

๖. วงเงินในการจัดหา

วงเงินงบประมาณ ๕๓๙,๐๐๐.- บาท (ห้าแสนสามหมื่นเก้าพันบาทถ้วน)

โดยเบิกจ่ายจากงบประมาณรายจ่ายประจำปี พ.ศ.๒๕๖๓ หมวดค่าตอบแทน ใช้สอยและวัสดุ (ค่าวัสดุ) รายการค่าเครื่องแต่งกาย และรายการค่าเครื่องแบบชุดปฏิบัติงาน โดยแยกเป็นแผนงาน ดังนี้

- แผนงานรักษาความสะอาด งานรักษาความสะอาด

โดยแยกเป็นรายการค่าเครื่องแต่งกาย จำนวน ๖๗,๖๐๐.- บาท และรายการค่าเครื่องแบบชุดปฏิบัติงาน ๔๓๑,๙๐๐.- บาท รวมเป็นเงิน ๔๙๙,๕๐๐.- บาท (สี่แสนเก้าหมื่นเก้าพันห้าร้อยบาทถ้วน)

- แผนพัฒนาสภาวะสิ่งแวดล้อม งานปลูกและบำรุงรักษาต้นไม้

โดยแยกเป็นรายการค่าเครื่องแต่งกาย จำนวน ๑๕,๖๐๐.- บาท และรายการค่าเครื่องแบบชุดปฏิบัติงาน ๒๓,๙๐๐.- บาท รวมเป็นเงิน ๓๙,๕๐๐.- บาท (สามหมื่นเก้าพันห้าร้อยบาทถ้วน)

๗. หลักเกณฑ์การพิจารณาคัดเลือกข้อเสนอ

พิจารณาคัดเลือกข้อเสนอโดยให้เกณฑ์ราคารวมต่ำสุด

๘. เงื่อนไขอื่น ๆ

๘.๑ ผู้ประสงค์จะเสนอราคาต้องส่งตัวอย่างผ้าที่ใช้ในการตัดเย็บทุกสี (สีกากี, สีเทาเข้ม, สีเขียวแก่) ขนาดกว้าง ๕ นิ้ว ยาว ๕ นิ้ว สีละ ๑ ชิ้น รวม ๓ ชิ้น โดยลงลายมือผู้เสนอราคา พร้อมประทับตราบริษัท ห้างฯ ร้าน (ถ้ามี) ทุกชิ้น พร้อมรายงานผลการทดสอบผ้าจากสถาบันพัฒนาอุตสาหกรรมสิ่งทอ ตามที่กรุงเทพมหานครกำหนดไว้ โดยวันที่ออกรายงานผลการทดสอบผ้าต้องออกให้ระหว่างวันที่ ๑ ตุลาคม ๒๕๖๒ ถึงวันที่เสนอราคาทางระบบจัดซื้อจัดจ้างภาครัฐด้วยอิเล็กทรอนิกส์

- ตัวอย่างผ้าที่ใช้ในการตัดเย็บทุกสี (สีกากี, สีเทาเข้ม, สีเขียวแก่) ขนาดกว้าง ๕ นิ้ว ยาว ๕ นิ้ว สีละ ๑ ชิ้น รวม ๓ ชิ้น และรายงานผลการทดสอบผ้าฯ โดยให้ถ่ายภาพจากเอกสารตัวจริงยื่นไปพร้อมกับการเสนอราคาทางระบบจัดซื้อจัดจ้างภาครัฐด้วยอิเล็กทรอนิกส์

- ตัวอย่างผ้าที่ใช้ในการตัดเย็บตัวจริงทุกสี (สีกากี, สีเทาเข้ม, สีเขียวแก่) ขนาดกว้าง ๕ นิ้ว ยาว ๕ นิ้ว สีละ ๑ ชิ้น รวม ๓ ชิ้น (ผ้าชิ้น) และรายงานผลการทดสอบผ้าฯ (ต้นฉบับตัวจริง ๑ ชุด และสำเนา ๑ ชุด) มายื่นให้คณะกรรมการฯ ภายใน ๑ วันทำการ นับถัดจากวันเสนอราคา เพื่อใช้ประกอบการพิจารณา (ต้นฉบับคณะกรรมการฯ จะคืนให้หลังจากตรวจสอบความถูกต้องแล้ว)

๘.๒ ผู้ประสงค์จะเสนอราคาต้องส่งตัวอย่างแถบสีสะท้อนแสงที่ใช้ในการตัดเย็บ ขนาดกว้าง ๒ นิ้ว ยาว ๒ นิ้ว จำนวน ๑ ชิ้น โดยลงลายมือผู้เสนอราคา พร้อมประทับตราบริษัท ห้างฯ ร้าน (ถ้ามี) ทุกชิ้น และรายงานผลการทดสอบค่าสัมประสิทธิ์การสะท้อนแสงจากกรมวิทยาศาสตร์บริการ ตามที่กรุงเทพมหานครกำหนดไว้ โดยวันที่ออกรายงานผลการทดสอบผ้าต้องออกให้ระหว่างวันที่ ๑ ตุลาคม ๒๕๖๒ ถึงวันที่เสนอราคาทางระบบจัดซื้อจัดจ้างภาครัฐด้วยอิเล็กทรอนิกส์

- ตัวอย่างแถบสีสะท้อนแสงที่ใช้ในการตัดเย็บ ขนาดกว้าง ๒ นิ้ว ยาว ๒ นิ้ว จำนวน ๑ ชิ้น และรายงานผลการทดสอบผ้าฯ โดยให้ถ่ายภาพจากเอกสารตัวจริงยื่นไปพร้อมกับการเสนอราคาทางระบบจัดซื้อจัดจ้างภาครัฐด้วยอิเล็กทรอนิกส์

/ - ตัวอย่างแถบ...

(ลงชื่อ).....ประธานกรรมการ

(ลงชื่อ).....กรรมการ

(ลงชื่อ).....กรรมการ

- ตัวอย่างแถบสีสะท้อนแสงที่ใช้ในการตัดเย็บตัวจริง ขนาดกว้าง ๒ นิ้ว ยาว ๒ นิ้ว จำนวน ๑ ชิ้น และรายงานผลการทดสอบผ้าฯ (ต้นฉบับตัวจริง ๑ ชุด และสำเนา ๑ ชุด) มายื่นให้คณะกรรมการฯ ภายใน ๑ วันทำการ นับถัดจากวันเสนอราคา เพื่อใช้ประกอบการพิจารณา (ต้นฉบับคณะกรรมการฯ จะคืนให้หลังจากตรวจสอบความถูกต้องแล้ว)

๘.๓ ผู้ประสงค์จะต้องส่งตัวอย่างเครื่องแบบที่ตัดเย็บเรียบร้อยแล้ว จำนวน ๕ รายการ ๆ ละ ๑ ชุด รวม ๕ ชุด มายื่นให้คณะกรรมการฯ ภายใน ๑ วันทำการ นับถัดจากวันเสนอราคา เพื่อใช้ประกอบการพิจารณา โดยกรุงเทพมหานครจะเก็บตัวอย่างชุดเครื่องแบบไว้เป็นตัวอย่างในการตรวจรับและชุดเครื่องแบบตัวอย่างที่นำมาแสดงต้องเป็นชุดที่มีคุณสมบัติเดียวกันกับชุดที่จะส่งมอบทุกประการ

๘.๔ ผู้ประสงค์จะเสนอราคารายใดไม่แนบตัวอย่างตามข้อ ๘.๑ และข้อ ๘.๒ หรือแนบตัวอย่างผ้าไม่ครบตามที่กรุงเทพมหานครกำหนด แนบตัวอย่างผ้าที่มีขนาดไม่เท่ากับขนาดที่กำหนด ไม่แนบตัวอย่างแถบสีสะท้อนแสงตามขนาดที่กำหนด และไม่แนบรายงานผลการทดสอบผ้า และรายงานผลการทดสอบค่าสัมประสิทธิ์การสะท้อนแสง กรุงเทพมหานครขอสงวนสิทธิ์ไม่รับพิจารณาของผู้ประสงค์จะเสนอราคารายนั้นโดยไม่มีเงื่อนไข ทั้งนี้ กรุงเทพมหานครจะไม่รับผิดชอบในความเสียหายใด ๆ ที่เกิดขึ้นแก่ตัวอย่างชุดและตัวอย่างผ้าดังกล่าว ตัวอย่างชุดและตัวอย่างผ้าที่เหลือไม่ใช่แล้ว กรุงเทพมหานครไม่คืนให้แก่ผู้ประสงค์เสนอราคา จะเก็บไว้เป็นตัวอย่างในการตรวจรับชุดเครื่องแบบตัวอย่างที่นำมาแสดงต้องเป็นชุดที่มีคุณลักษณะเดียวกันกับชุดที่จะส่งมอบทุกประการ

๘.๕ ผู้ประสงค์จะเสนอราคาต้องแนบหลักฐานแสดงที่ตั้งของร้านค้า ห้างหุ้นส่วนจำกัด หรือบริษัทที่ผู้ประสงค์จะเสนอราคาใช้ประกอบกิจกรรมตัดเย็บเสื้อผ้า และมีพนักงานที่มีอาชีพเป็นช่างตัดเย็บเสื้อผ้าในจำนวนที่เพียงพอต่อการจะรับจ้างงานนี้ พร้อมแผนที่โดยสังเขป

๘.๖ ผู้รับจ้างจะต้องตัดเย็บเครื่องแบบลูกจ้างให้ได้ตามขนาดของผู้สวมใส่ โดยผู้รับจ้างจะต้องมาดำเนินการวัดตัวของผู้สวมใส่ด้วยวิธีการตามแบบมาตรฐานวิชาชีพช่างตัดเย็บเสื้อผ้าทั่วไป ณ สถานที่ที่ผู้ว่าจ้างกำหนด ในการนี้ ให้แจ้งกำหนดวัน เวลา ที่จะมาวัดให้ผู้ว่าจ้างทราบล่วงหน้าก่อน ๓ วันทำการ เพื่อเตรียมการดังกล่าว และเมื่อวัดตัวเรียบร้อยแล้ว ให้ผู้รับจ้างสำเนาเอกสารผลการวัดตัวพร้อมลงลายมือชื่อรับรองความถูกต้องแล้ว ให้ผู้ว่าจ้างเก็บไว้เป็นหลักฐาน จำนวน ๑ ชุด

๘.๗ ผู้รับจ้างต้องรับประกันความชำรุดบกพร่องของงานจ้าง ภายในระยะเวลาไม่น้อยกว่า ๖๐ วัน นับถัดจากวันที่ได้รับมอบงาน กรณีเกิดเหตุการณ์ตัดเย็บเครื่องแบบผิดพลาด เจ้าของชุดเครื่องแบบไม่สามารถสวมใส่ได้ ไม่ว่าด้วยเหตุผลประการใดก็ตาม ผู้รับจ้างต้องนำกลับไปแก้ไขและรับผิดชอบดำเนินการแก้ไขให้ถูกต้องเรียบร้อย หรือต้องดำเนินการตัดเย็บใหม่จนสามารถสวมใส่ได้ โดยไม่คิดค่าจ้างเพิ่มภายในกำหนดระยะเวลา ๑๕ วัน นับจากวันที่ได้รับแจ้ง หากไม่สามารถแก้ไขให้สวมใส่ได้ภายในระยะเวลาที่กำหนด กรุงเทพมหานครขอสงวนสิทธิ์ในการจ่ายเงินค่าจ้าง จนกว่าจะแก้ไขให้แล้วเสร็จทุกประการ

/ - ๘.๘ เมื่อผู้รับ...

(ลงชื่อ).....ประธานกรรมการ

(ลงชื่อ).....กรรมการ

(ลงชื่อ).....กรรมการ

๘.๘ เมื่อผู้รับจ้างจะส่งมอบงานให้กับผู้ว่าจ้างให้ผู้รับจ้างจัดทำหนังสือส่งมอบงานแจ้งให้ผู้ว่าจ้างทราบล่วงหน้าก่อน ๓ วันทำการ เพื่อเตรียมการรับมอบงานจากผู้รับจ้าง และเมื่อผู้ว่าจ้างได้รับมอบงานจ้างเรียบร้อยแล้ว ให้ผู้ว่าจ้างดำเนินการตรวจสอบงานจ้างให้เสร็จเรียบร้อย กรณีมีการแก้ไขงานให้ผู้ว่าจ้างแจ้งผู้รับจ้าง และผู้รับจ้างจะต้องมีที่อยู่ที่สามารถติดต่อได้ มีหมายเลขโทรศัพท์ หมายเลขโทรสาร หรือ E-mail Address ที่ผู้ว่าจ้างสามารถใช้ติดต่อสื่อสารกับผู้รับจ้างได้อย่างสะดวก รวดเร็ว ทั้งนี้ เพื่อไม่ให้เกิดปัญหาในการส่งมอบงาน การรับงาน และการแก้ไขงานดังกล่าว

(ลงชื่อ).....ประธานกรรมการ

(ลงชื่อ).....กรรมการ

(ลงชื่อ).....กรรมการ

รายละเอียดเครื่องแบบปฏิบัติงานนอกสถานที่สำหรับลูกจ้างกรุงเทพมหานคร
ตำแหน่ง พชร., พคบ.(เก็บขนมูลฝอย), รถสูบล้างปฏิภูล, รถบรรทุกสิ่งปฏิภูล, รถเก็บไขมัน, รถบรรทุกน้ำ,
รถบรรทุก ๖ ล้อ, รถย่อยกิ่งไม้, รถยกกระเช้า, หัวหน้าพนักงานทั่วไป (กวาด, เก็บขนมูลฝอย) และนายท่า

ลำดับ	รายการ	จำนวน (ชุด)	ราคา/หน่วย (บาท)	จำนวนเงิน			
				บาท	สต.		
๑	<p>จ้างเหมาตัดเครื่องแบบปฏิบัติงาน สีกากี รายละเอียดดังนี้</p> <p>เครื่องแบบ ๑ ชุด ประกอบด้วย เสื้อ ๑ ตัว กางเกงขายาว ๑ ตัว</p> <p>เสื้อ</p> <p>- ใช้ผ้าสีกากี เสื้อคอพับ แขนยาวรัดข้อมือ มีคุมที่ข้อมือ ข้างละ ๑ คุม หรือแขนสั้น ตัวเสื้อผ่าอกตลอด มีسابติดคุมตามแนวอกเสื้อ ๕ คุม ระยะห่างกันพอสมควร มีกระเป่าเย็บติดที่หน้าอกเสื้อข้างละ ๑ กระเป่า เป็นกระเป่าเสื้อมีแถบอยู่ตรงกลาง ตามทางตั้ง กว้าง ๓.๕ เซนติเมตร มีใบปกกระเป่ารูปมนชายกลางแหลม หรือเป็นกระเป่าเสื้อชนิดไม่มีแถบกลาง กระเป่าและใบปกกระเป่าเป็นรูปสี่เหลี่ยมผืนผ้า มุมกระเป่า และมุมปกกระเป่าเป็นรูปตัดพองาม ที่ปากกระเป่าทั้งสองข้างติดกระดุมข้างละ ๑ คุม สำหรับขัดใบปกกระเป่า ให้ติดเครื่องหมายแสดงสังกัดที่ปกคอเสื้อ ด้านหน้าทั้งสองข้าง ที่ไหล่เสื้อประดับอินทราสนีเดียวกันกับเสื้อ ยาวตามความยาวของบ่า เย็บติดกับเสื้อเหนือบ่า ทั้งสองข้างจากไหล่ไปคอ ปลายมน ด้านไหล่กว้าง ๔ เซนติเมตร ด้านคอ กว้าง ๓ เซนติเมตร ตอนปลายขัดคุมติดกับตัวเสื้อ คุมที่ใช้กับเสื้อเป็นรูปกลมแบน ทำด้วยวัตถุหรือโลหะสีเดียวกับเสื้อ ชายเสื้อเป็นแบบชายเว้า หรือชายตรง และตัดเย็บด้วยตะเข็บคู่ให้เรียบร้อย</p> <p>กางเกง</p> <p>- เป็นกางเกงขายาวสีเดียวกับเสื้อ ไม่พับปลายขา และต้องเย็บให้เรียบร้อย ด้านหน้ามีกระเป่าด้านข้างเจาะเฉียง ๒ ใบ ข้างละ ๑ ใบ และมีจีบ มีห่วงสำหรับร้อยเข็มขัด รอบเอว ๕ ห่วง มีกระเป่าเจาะที่ด้านหลังกางเกง สำหรับเป่าด้านหน้าใช้ขีบริดอย่างดี</p> <p>ชนิดของผ้า ให้ตัดเย็บด้วยผ้าเนื้อหนาดังนี้</p> <ul style="list-style-type: none"> - เป็นผ้าใหม่ไม่มีรอยตำหนิหรือฉีกขาด - ชนิดเส้นใยเนื้อผ้า ส่วนผสมต้องเป็น Polyester ๑๐๐% - เส้นด้ายยืน/นิ้ว ไม่น้อยกว่า ๑๒๕ เส้นต่อตารางนิ้ว - เส้นด้ายพุ่ง/นิ้ว ไม่น้อยกว่า ๙๐ เส้นต่อตารางนิ้ว - จำนวนรวมเส้นด้ายยืนและเส้นด้ายพุ่ง ไม่น้อยกว่า ๒๑๕ เส้นต่อตารางนิ้ว - น้ำหนักผ้าที่ใช้ตัดเย็บ ไม่น้อยกว่า ๒๔๐ กรัมต่อตารางเมตร 	๔๘	๖๕๐	๖๓,๗๐๐	-		
รวมเป็นเงินทั้งสิ้น (ราคารวมภาษีมูลค่าเพิ่ม ๗% แล้ว)						๖๓,๗๐๐	-

(ลงชื่อ).....ประธานกรรมการ

(ลงชื่อ).....กรรมการ

(ลงชื่อ).....กรรมการ

รายละเอียดเครื่องแบบปฏิบัติงานนอกสถานที่สำหรับลูกจ้างกรุงเทพมหานคร
ตำแหน่งคนประจำรถ (รถสุบลึงปฏิภูม, รถบรรทุกสิ่งปฏิภูม, รถเก็บไขมัน)

ลำดับ	รายการ	จำนวน (ชุด)	ราคา/หน่วย (บาท)	จำนวนเงิน	
				บาท	สต.
๒	<p>จ้างเหมาตัดเครื่องแบบปฏิบัติงาน สีเทาเข้ม รายละเอียดดังนี้</p> <p>เครื่องแบบ ๑ ชุด ประกอบด้วย เสื้อ ๑ ตัว กางเกงขายาว ๑ ตัว</p> <p>เสื้อ</p> <p>- เสื้อคอพับสีประเภท สีเทาเข้ม แขนยาวรัดข้อมือ มีคุมที่ข้อมือ ข้างละ ๑ คุม หรือแขนสั้น ตัวเสื้อผ่าอกตลอด มีสายติดคุดตามแนวอกเสื้อ ๕ คุม ระยะห่างกันพอสมควร มีกระเป่าเย็บติดที่หน้าอกเสื้อข้างละ ๑ กระเป่า เป็นกระเป่าเสื่อมีแถบอยู่ตรงกลาง ตามทางดิ่งกว้าง ๓.๕ เซนติเมตร มีใบปกกระเป่ารูปมนชายกลางแหลม หรือเป็นกระเป่าเสื่อชนิดไม่มีแถบกลาง กระเป่าและใบปกเป็นรูปสี่เหลี่ยมผืนผ้า มุมกระเป่าและมุมปกกระเป่าเป็นรูปตัดพองาม ที่ปากกระเป่าทั้งสองข้างติดคุดข้างละ ๑ คุม สำหรับขัดใบปกกระเป่า ที่ไหล่เสื้อประดับอินทรีนูนสีเดียวกับเสื้อ ยาวตามความยาวของบ่าเย็บติดกับเสื้อเหนือบ่าทั้งสองข้างจากไหล่ไปคอ ปลายมน ด้านไหล่กว้าง ๔ เซนติเมตร ด้านคอกว้าง ๓ เซนติเมตร ตอนปลายขัดคุดติดกับตัวเสื้อ คุมที่ใช้กับตัวเสื้อเป็นรูปกลมแบน ทำด้วยวัสดุหรือโลหะสีเดียวกับเสื้อ ที่อกเสื้อด้านซ้ายเหนือกระเป่าติดชื่อส่วนราชการต้นสังกัด “สำนักงานเขตสัมพันธวงศ์” ตัวอักษรขนาดสูง ๐.๕ เซนติเมตร พิมพ์ด้วยหมึกสีดำบนแถบผ้าขาว ขนาดกว้าง ๒ เซนติเมตร ยาวพันตัวอักษรสูง ๐.๕ เซนติเมตร ชายเสื้อเป็นแบบชายเว้า หรือชายตรง และตัดเย็บด้วยตะเข็บคู่ให้เรียบร้อย</p> <p>กางเกง</p> <p>- เป็นกางเกงขายาวสีเดียวกับเสื้อ ไม่พับปลายขา และต้องเย็บให้เรียบร้อย ด้านหน้ามีกระเป่าด้านข้างเจาะเฉียง ๒ ใบ ข้างละ ๑ ใบ และมีจีบ มีห่วงสำหรับร้อยเข็มขัด รอบเอว ๕ ห่วง มีกระเป่าเจาะที่ด้านหลังกางเกง สำหรับเป่าด้านหน้าใช้จิบรูอย่างดี</p> <p>ชนิดของผ้า ให้ตัดเย็บด้วยผ้าเนื้อหนาดังนี้</p> <ul style="list-style-type: none"> - เป็นผ้าใหม่ไม่มีรอยตำหนิหรือฉีกขาด - ชนิดเส้นใยเนื้อผ้า ส่วนผสมต้องเป็น Polyester ๑๐๐% - เส้นด้ายยืน/นิ้ว ไม่น้อยกว่า ๑๒๕ เส้นต่อตารางนิ้ว - เส้นด้ายพุ่ง/นิ้ว ไม่น้อยกว่า ๙๐ เส้นต่อตารางนิ้ว - จำนวนรวมเส้นด้ายยืนและเส้นด้ายพุ่ง ไม่น้อยกว่า ๒๑๕ เส้นต่อตารางนิ้ว - น้ำหนักผ้าที่ใช้ตัดเย็บ ไม่น้อยกว่า ๒๔๐ กรัมต่อตารางเมตร 	๑๘	๖๕๐	๑๑,๗๐๐	-
	รวมเป็นเงินทั้งสิ้น (ราคารวมภาษีมูลค่าเพิ่ม ๗% แล้ว)			๑๑,๗๐๐	-

(ลงชื่อ).....ประธานกรรมการ

(ลงชื่อ).....กรรมการ

(ลงชื่อ).....กรรมการ

รายละเอียดเครื่องแบบปฏิบัติงานนอกสถานที่สำหรับลูกจ้างกรุงเทพมหานคร
ตำแหน่งคนประจำรถ (รถบรรทุกน้ำ, รถยกกระเช้า)

ลำดับ	รายการ	จำนวน (ชุด)	ราคา/หน่วย (บาท)	จำนวนเงิน	
				บาท	สต.
๓	<p>จ้างเหมาตัดเครื่องแบบปฏิบัติงาน สีเขียวแก่ รายละเอียดดังนี้</p> <p>เครื่องแบบ ๑ ชุด ประกอบด้วย เสื้อ ๑ ตัว กางเกงขายาว ๑ ตัว</p> <p>เสื้อ</p> <p>- เสื้อคอพับสีประเภท สีเขียวแก่ แขนยาวรัดข้อมือ มีดุมที่ข้อมือ ข้างละ ๑ ดุม หรือแขนสั้น ตัวเสื้อผ่าอกตลอด มีسابติดตามแนวอกเสื้อ ๕ ดุม ระยะห่างกันพอสมควร มีกระเป่าเย็บติดที่หน้าอกเสื้อข้างละ ๑ กระเป่า เป็นกระเป่าเสื่อมีแถบอยู่ตรงกลาง ตามทางดิ่งกว้าง ๓.๕ เซนติเมตร มีใบปกกระเป่ารูปมนชายกลางแหลม หรือเป็นกระเป่าเสื่อชนิดไม่มีแถบกลาง กระเป่าและใบปกเป็นรูปสี่เหลี่ยมผืนผ้า มุมกระเป่าและมุมปกกระเป่าเป็นรูปตัดพองาม ที่ปากกระเป่าทั้งสองข้างติดดุมข้างละ ๑ ดุม สำหรับขัดใบปกกระเป่า ที่ไหล่เสื้อประดับอินทรีนูนสีเดียวกับเสื้อ ยาวตามความยาวของบ่าเย็บติดกับเสื้อเหนือบ่าทั้งสองข้างจากไหล่ไปคอ ปลายมน ด้านไหล่กว้าง ๔ เซนติเมตร ด้านคอกว้าง ๓ เซนติเมตร ตอนปลายขัดดุมติดกับตัวเสื้อ ดุมที่ใช้กับตัวเสื้อเป็นรูปกลมแบน ทำด้วยวัสดุหรือโลหะสีเดียวกับเสื้อ ที่อกเสื้อด้านซ้ายเหนือกระเป่าติดชื่อส่วนราชการต้นสังกัด "สำนักงานเขตสัมพันธวงศ์" ตัวอักษรขนาดสูง ๐.๕ เซนติเมตร พิมพ์ด้วยหมึกสีดำนบนแถบผ้าขาว ขนาดกว้าง ๒ เซนติเมตร ยาวพันตัวอักษรสูง ๐.๕ เซนติเมตร ชายเสื้อเป็นแบบชายเว้า หรือชายตรง และตัดเย็บด้วยตะเข็บคู่ให้เรียบร้อย</p> <p>กางเกง</p> <p>- เป็นกางเกงขายาวสีเดียวกับเสื้อ ไม่พับปลายขา และต้องเย็บให้เรียบร้อย ด้านหน้ามีกระเป่าด้านข้างเจาะเฉียง ๒ ใบ ข้างละ ๑ ใบ และมีจีบ มีห่วงสำหรับร้อยเข็มขัด รอบเอว ๕ ห่วง มีกระเป่าเจาะที่ด้านหลังกางเกง สำหรับเป่าด้านหน้าใช้ขีบริดอย่างดี</p> <p>ชนิดของผ้า ให้ตัดเย็บด้วยผ้าเนื้อหนาอย่างดี</p> <ul style="list-style-type: none"> - เป็นผ้าใหม่ไม่มีรอยตำหนิหรือฉีกขาด - ชนิดเส้นใยเนื้อผ้า ส่วนผสมต้องเป็น Polyester ๑๐๐% - เส้นด้ายยืน/นิ้ว ไม่น้อยกว่า ๑๒๕ เส้นต่อตารางนิ้ว - เส้นด้ายพุ่ง/นิ้ว ไม่น้อยกว่า ๘๐ เส้นต่อตารางนิ้ว - จำนวนรวมเส้นด้ายยืนและเส้นด้ายพุ่ง ไม่น้อยกว่า ๒๑๕ เส้นต่อตารางนิ้ว - น้ำหนักผ้าที่ใช้ตัดเย็บ ไม่น้อยกว่า ๒๔๐ กรัมต่อตารางเมตร 	๑๐	๖๕๐	๖,๕๐๐	-
	รวมเป็นเงินทั้งสิ้น (ราคารวมภาษีมูลค่าเพิ่ม ๗% แล้ว)			๖,๕๐๐	-

(ลงชื่อ).....ประธานกรรมการ

(ลงชื่อ).....กรรมการ

(ลงชื่อ).....กรรมการ

รายละเอียดเครื่องแบบปฏิบัติงานนอกสถานที่สำหรับลูกจ้างกรุงเทพมหานคร
ตำแหน่งพนักงานทั่วไป (กวาด), พนักงานทั่วไป (เก็บขนมูลฝอย)

ลำดับ	รายการ	จำนวนชุด	ราคา/หน่วยบาท	จำนวนเงิน	
				บาท	สต.
๔	<p>จ้างเหมาตัดเครื่องแบบปฏิบัติงานฯ สีเทาเข้ม ติดแถบสะท้อนแสง รายละเอียดดังนี้</p> <p>เครื่องแบบ ๑ ชุด ประกอบด้วย เสื้อ ๑ ตัว กางเกงขายาว ๑ ตัว</p> <p>เสื้อ</p> <p>- เสื้อคอพับสีประเภท สีเทาเข้ม แขนยาวรัดข้อมือ มีคุมที่ข้อมือข้างละ ๑ คุม ตัวเสื้อผ่าอกตลอดมีسابติดคุมตามแนวอกเสื้อ ๕ คุม ระยะห่างกันพอสมควร มีกระเป๋ายับติดที่หน้าอกเสื้อข้างละ ๑ กระเป๋า เป็นกระเป๋าเสื้อมีแถบอยู่ตรงกลาง ตามทางดิ่งกว้าง ๓.๕ เซนติเมตร มีใบปกกระเป๋ารูปมนชายกลางแหลม หรือใบปกกระเป๋าเป็นรูปสี่เหลี่ยมผืนผ้าทุกกระเป๋า มุมปกกระเป๋าเป็นรูปตัดพองาม ที่ปากกระเป๋าทั้งสองข้างติดคุมข้างละ ๑ คุม สำหรับขัดใบปกกระเป๋า ที่ไหล่เสื้อประดับอินทรีรูปเดียวกับเสื้อ ตามความยาวของบ่า ยับติดกับตัวเสื้อเหนือบ่าทั้งสองข้างจากไหล่ไปคอ ปลายมน ด้านไหล่กว้าง ๔ เซนติเมตร ด้านคอกว้าง ๓ เซนติเมตร ตอนปลายขัดคุมติดกับตัวเสื้อ คุมที่ใช้กับตัวเสื้อเป็นรูปกลมแบน สีเดียวกับเสื้อที่อกเสื้อด้านซ้ายเหนือกระเป๋าดัดชื่อส่วนราชการต้นสังกัด "สำนักงานเขตสัมพันธวงศ์" ตัวอักษรขนาดสูง ๐.๕ เซนติเมตร พิมพ์ด้วยหมึกสีดำบนแถบผ้าขาว ขนาดกว้าง ๒ เซนติเมตร ยาวพื้นตัวอักษรสูง ๐.๕ เซนติเมตร ชายเสื้อเป็นแบบชายเว้า หรือชายตรง แขนเสื้อเหนือศอกทั้งสองข้างติดแถบสะท้อนแสง สีเขียวมะนาวคาดเทา ๑ แถบ ขนาดไม่น้อยกว่า ๕ เซนติเมตร ด้านหลังบริเวณบ่าหลังติดแถบสะท้อนแสงสีเขียวมะนาวคาดเทา ๑ แถบ ขนาดไม่น้อยกว่า ๕ เซนติเมตร</p> <p>กางเกง</p> <p>- กางเกงขายาวสีเดียวกับเสื้อ ไม่พับปลายขา ด้านหน้ามีกระเป๋าด้านข้างเจาะเฉียง ๒ ใบ ข้างละ ๑ ใบ ด้านหลังข้างขวามีกระเป๋าด้านข้าง ๑ ใบ และมีจีบ ๒ ข้าง ขากางเกงเหนือเข้าทั้งสองข้าง ติดแถบสะท้อนแสงสีเขียวมะนาวคาดเทา ๑ แถบ ขนาดไม่น้อยกว่า ๕ เซนติเมตร *แถบสะท้อนแสงสีเขียวมะนาวคาดเทา ต้องมีรายงานผลการทดสอบค่าสัมประสิทธิ์การสะท้อนแสง โดยมีค่าการสะท้อนแสงแนวนอนและแนวตั้งไม่น้อยกว่า ๒๐๐ แคนเดลาต่อลักซ์ต่อตารางเมตร มุมของการวัด ๐.๒ องศา และมุมที่แสงตกกระทบ -๔ องศา</p> <p>(รูปแบบเครื่องแบบตามรายละเอียดของสำนักสิ่งแวดล้อมกำหนดตามที่แนบ)</p> <p>ชนิดของผ้า ให้ตัดเย็บด้วยผ้าเนื้อหนาอย่างดี</p> <ul style="list-style-type: none"> - เป็นผ้าใหม่ไม่มีรอยตำหนิหรือฉีกขาด - ชนิดเส้นใยเนื้อผ้า ส่วนผสมต้องเป็น Polyester ๑๐๐% - เส้นด้ายยืน/นิ้ว ไม่น้อยกว่า ๑๒๕ เส้นต่อตารางนิ้ว - เส้นด้ายพุ่ง/นิ้ว ไม่น้อยกว่า ๙๐ เส้นต่อตารางนิ้ว - จำนวนรวมเส้นด้ายยืนและเส้นด้ายพุ่ง ไม่น้อยกว่า ๒๑๕ เส้นต่อตารางนิ้ว - น้ำหนักผ้าที่ใช้ตัดเย็บ ไม่น้อยกว่า ๒๔๐ กรัมต่อตารางเมตร 	๔๓๐	๙๙๕	๔๒๗,๘๕๐	-
	รวมเป็นเงินทั้งสิ้น (ราคารวมภาษีมูลค่าเพิ่ม ๗% แล้ว)			๔๒๗,๘๕๐	-

(ลงชื่อ).....ประธานกรรมการ

(ลงชื่อ).....กรรมการ

(ลงชื่อ).....กรรมการ

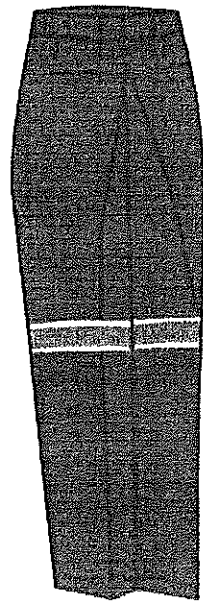
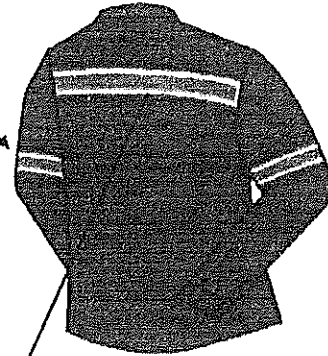
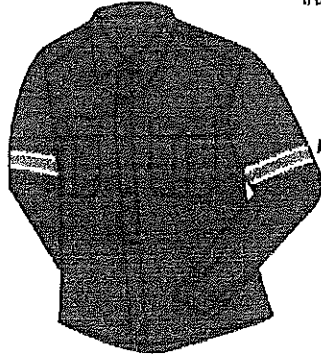
เครื่องแบบปฏิบัติงานนอกสถานที่สำหรับลูกจ้างกรุงเทพมหานคร
ตำแหน่งพนักงานทั่วไป (กวาด) และตำแหน่งพนักงานทั่วไป (เก็บขยะมูลฝอย)

แบบติดแถบสะท้อนแสง
(สีเทาเข้ม)

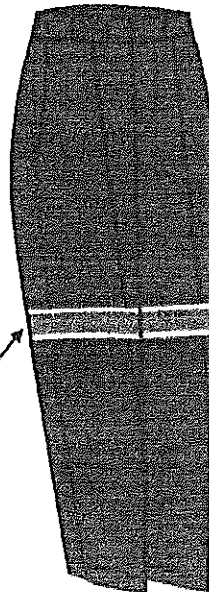
ด้านหน้า

ติดแถบสะท้อนแสงสีเขียว
มะนาวคาดเทา ๑ แถบ
เหนือคอทั้งสองข้าง
ขนาดไม่น้อยกว่า ๕ ซม.

ด้านหลัง



ติดแถบสะท้อนแสงสีเขียว
มะนาวคาดเทา ๑ แถบ
ด้านหลังบริเวณบ่าหลัง
ขนาดไม่น้อยกว่า ๕ ซม.



ติดแถบสะท้อนแสงสีเขียว
มะนาวคาดเทา ๑ แถบ
เหนือเข่าทั้งสองข้าง
ขนาดไม่น้อยกว่า ๕ ซม.

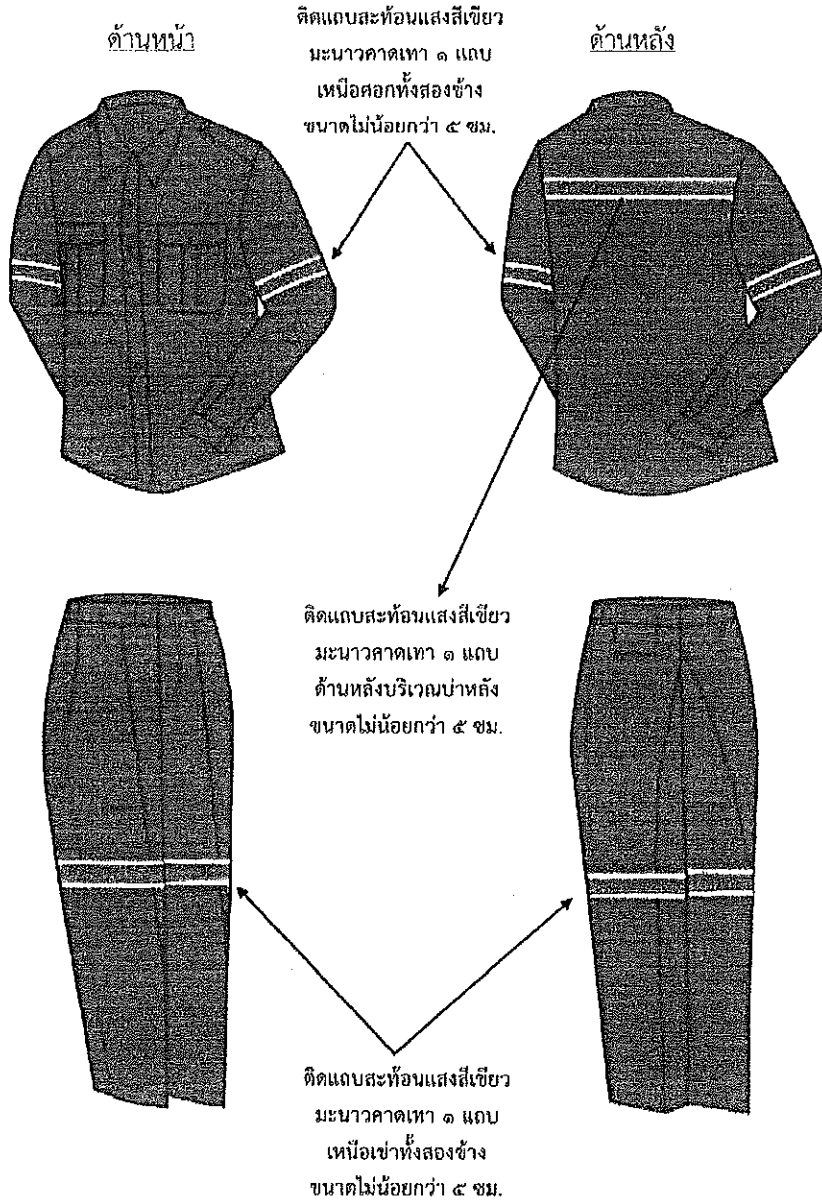
(ลงชื่อ).....ประธานกรรมการ

(ลงชื่อ).....กรรมการ

(ลงชื่อ).....กรรมการ

เครื่องแบบปฏิบัติงานนอกสถานที่สำหรับลูกจ้างกรุงเทพมหานคร
ตำแหน่งคนสวน แบบติดแถบสะท้อนแสง

(สีเขียวแก่)



(ลงชื่อ).....ประธานกรรมการ

(ลงชื่อ).....กรรมการ

(ลงชื่อ).....กรรมการ

เครื่องแบบปฏิบัติงานนอกสถานที่สำหรับลูกจ้างกรุงเทพมหานคร
ตำแหน่ง พนักงานขับรถยนต์, พคบ.(เก็บขนมูลฝอย), รถสูบล้างปฏิภูม, รถบรรทุกสิ่งปฏิภูม, รถเก็บไขมัน, รถบรรทุกน้ำ,
รถบรรทุกเท้าย ๖ ล้อ, รถย่อยกิ่งไม้ รดยกกระเช้า, หัวหน้าพนักงานทั่วไป (กวาด, เก็บขนมูลฝอย), และนายท่า
(สีกากี)



(ลงชื่อ).....ประธานกรรมการ

(ลงชื่อ).....กรรมการ

(ลงชื่อ).....กรรมการ

เครื่องแบบปฏิบัติงานนอกสถานที่สำหรับลูกจ้างกรุงเทพมหานคร

ตำแหน่ง คนประจำรถ (รถบรรทุกน้ำ, รถยกกระเช้า)

(สีเขียวแก่)



(ลงชื่อ).....ประธานกรรมการ

(ลงชื่อ).....กรรมการ

(ลงชื่อ).....กรรมการ