

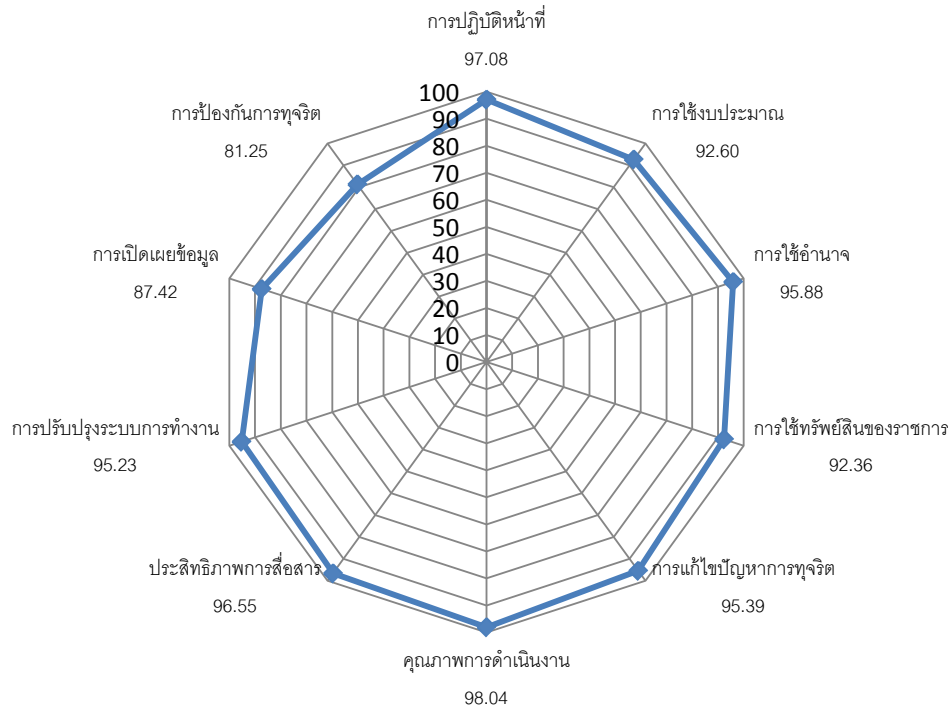
ผลการประเมินคุณธรรมและความโปร่งใสในการดำเนินงานของหน่วยงานภาครัฐ
(Integrity and Transparency Assessment)

ของสำนักงานเขตสวนหลวง กรุงเทพมหานคร ประจำปีงบประมาณ พ.ศ.2563 ในภาพรวม

1.การแสดงค่าคะแนนการประเมินคุณธรรมและความโปร่งใสในการดำเนินงานของสำนักงานเขตสวนหลวง กรุงเทพมหานคร ประจำปีงบประมาณ พ.ศ.2563

ตารางที่ 1: ค่าคะแนนการประเมินคุณธรรมและความโปร่งใสในการดำเนินงานของสำนักงานเขตสวนหลวง กรุงเทพมหานคร ประจำปีงบประมาณ พ.ศ.2563 ในภาพรวมจำแนกตามตัวชี้วัด

ตัวชี้วัด	น้ำหนัก (ร้อย ละ)	คะแนน เฉลี่ย ตัวชี้วัด	ระดับ	คะแนนที่ได้ (100)	คะแนนถ่วง น้ำหนัก
ตัวชี้วัดที่ 1. การปฏิบัติหน้าที่	30.00	97.08	AA Excellence	94.66	28.40
ตัวชี้วัดที่ 2. การใช้งบประมาณ		92.60	A Very Good		
ตัวชี้วัดที่ 3. การใช้อำนาจ		95.88	AA Excellence		
ตัวชี้วัดที่ 4. การใช้ทรัพย์สินของราชการ		92.36	A Very Good		
ตัวชี้วัดที่ 5. การแก้ไขปัญหาการทุจริต		95.39	AA Excellence		
ตัวชี้วัดที่ 6. คุณภาพการดำเนินงาน	30.00	98.04	AA Excellence	96.61	28.98
ตัวชี้วัดที่ 7. ประสิทธิภาพการสื่อสาร		96.55	AA Excellence		
ตัวชี้วัดที่ 8. การปรับปรุงระบบการทำงาน		95.23	AA Excellence		
ตัวชี้วัดที่ 9. การเปิดเผยข้อมูล	40.00	87.42	A Very Good	84.34	33.74
ตัวชี้วัดที่ 10. การป้องกันการทุจริต		81.25	B Good		
				คะแนนรวม ITA	91.12 A - Very Good



แผนภาพที่ 1 : กราฟใยแมงมุมแสดงค่าคะแนนการประเมินคุณธรรมและความโปร่งใสในการดำเนินงานของสำนักงานเขตสวนหลวง กรุงเทพมหานคร ประจำปีงบประมาณ พ.ศ.2563

ตารางที่ 482: ค่าคะแนนการประเมินคุณธรรมและความโปร่งใสในการดำเนินงานของ สำนักงานเขตสวนหลวง กรุงเทพมหานคร ประจำปีงบประมาณ พ.ศ. 2563 จำแนกตามตัวชี้วัดและข้อคำถาม

ตัวชี้วัดที่ 1 การปฏิบัติหน้าที่							97.08
							คะแนน
11. บุคลากรในสำนักงานเขตของท่าน ปฏิบัติงานหรือให้บริการแก่ผู้ที่มาติดต่อ ตามประเด็นดังต่อไปนี้ มากน้อยเพียงใด							95.04
	หัวข้อการประเมิน	น้อยที่สุด	น้อย	มาก	มากที่สุด	คะแนน	
	1.เป็นไปตามขั้นตอนที่กำหนด	0.00%	0.00%	12.00%	88.00%	96.04	
	2.เป็นไปตามระยะเวลาที่กำหนด	0.00%	2.00%	14.00%	84.00%	94.04	
12. บุคลากรในสำนักงานเขตของท่าน ปฏิบัติงานหรือให้บริการ แก่ผู้มาติดต่อทั่ว ๆ ไป กับผู้มาติดต่อที่รู้จักเป็นการส่วนตัวอย่างเท่าเทียมกัน มากน้อยเพียงใด							94.70
	หัวข้อการประเมิน	น้อยที่สุด	น้อย	มาก	มากที่สุด	คะแนน	
	1.บุคลากรในสำนักงานเขตของท่าน ปฏิบัติงานหรือให้บริการ แก่ผู้มาติดต่อทั่ว ๆ ไป กับผู้มาติดต่อที่รู้จักเป็นการส่วนตัวอย่างเท่าเทียมกัน มากน้อยเพียงใด	1.00%	1.00%	11.00%	87.00%	94.70	
13. บุคลากรในสำนักงานเขตของท่าน มีพฤติกรรมในการปฏิบัติงาน ตามประเด็นดังต่อไปนี้ อย่างไร							94.71

หัวข้อการประเมิน	น้อยที่สุด	น้อย	มาก	มากที่สุด	คะแนน
1.มุ่งผลสำเร็จของงาน	0.00%	1.00%	10.00%	89.00%	96.03
2.ให้ความสำคัญกับงานมากกว่าธุระส่วนตัว	1.00%	1.00%	14.00%	84.00%	93.71
3.พร้อมรับผิดชอบ หากความผิดพลาดเกิดจากตนเอง	0.00%	1.00%	15.00%	84.00%	94.38

14. บุคลากรในสำนักงานเขตของท่าน มีการเรียกรับสิ่งดังต่อไปนี้ จากผู้มาติดต่อ เพื่อแลกกับการปฏิบัติงาน การอนุมัติ อนุญาต หรือให้บริการ หรือไม่ 99.33

หัวข้อการประเมิน	มี	ไม่มี	คะแนน
1.เงิน	1.00%	99.00%	99.00
2.ทรัพย์สิน	0.00%	100.00%	100.00
3.ประโยชน์อื่น ๆ ที่อาจคำนวณเป็นเงินได้ เช่น การลดราคา การรับความบันเทิง เป็นต้น	1.00%	99.00%	99.00

15. นอกเหนือจากการรับจากญาติหรือจากบุคคล ที่ให้กันในโอกาสต่าง ๆ โดยปกติตามขนบธรรมเนียม ประเพณี หรือวัฒนธรรม หรือให้กันตามมารยาทที่ปฏิบัติกันในสังคมแล้ว บุคลากรในสำนักงานเขตของท่าน มีการรับสิ่งดังต่อไปนี้ หรือไม่ 98.67

หัวข้อการประเมิน	มี	ไม่มี	คะแนน
1.เงิน	1.00%	99.00%	99.00
2.ทรัพย์สิน	2.00%	98.00%	98.00
3.ประโยชน์อื่น ๆ ที่อาจคำนวณเป็นเงินได้ เช่น การลดราคา การรับความบันเทิง เป็นต้น	1.00%	99.00%	99.00

16. บุคลากรในสำนักงานเขตของท่าน มีการให้สิ่งดังต่อไปนี้ แก่บุคคลภายนอกหรือภาคเอกชน เพื่อสร้างความสัมพันธ์ที่ดีและคาดหวังให้มีการตอบแทนในอนาคต หรือไม่ 100.00

หัวข้อการประเมิน	มี	ไม่มี	คะแนน
1.เงิน	0.00%	100.00%	100.00
2.ทรัพย์สิน	0.00%	100.00%	100.00
3.ประโยชน์อื่น ๆ ที่อาจคำนวณเป็นเงินได้ เช่น การลดราคา การรับความบันเทิง เป็นต้น	0.00%	100.00%	100.00

ตัวชี้วัดที่ 2 การใช้งบประมาณ 92.60
คะแนน

17. ท่านรู้เกี่ยวกับแผนการใช้จ่ายงบประมาณประจำปี ของสำนักงานเขตของท่าน มากน้อยเพียงใด 83.34

หัวข้อการประเมิน	น้อยที่สุด	น้อย	มาก	มากที่สุด	คะแนน
1.ท่านรู้เกี่ยวกับแผนการใช้จ่ายงบประมาณประจำปี ของสำนักงานเขตของท่าน มากน้อยเพียงใด	1.00%	15.00%	17.00%	67.00%	83.34

18. สำนักงานเขตของท่าน ใช้จ่ายงบประมาณ โดยคำนึงถึงประเด็นดังต่อไปนี้ 96.04

หัวข้อการประเมิน	น้อยที่สุด	น้อย	มาก	มากที่สุด	คะแนน
1.คุ่มค่า	0.00%	0.00%	12.00%	88.00%	96.04
2.ไม่ปิดเบือนวัตถุประสงค์ของงบประมาณที่ตั้งไว้	0.00%	0.00%	12.00%	88.00%	96.04

19. สำนักงานเขตของท่าน ใช้จ่ายงบประมาณเพื่อประโยชน์ส่วนตัว กลุ่ม หรือพวกพ้อง มากน้อยเพียงใด					98.33
หัวข้อการประเมิน	น้อยที่สุด	น้อย	มาก	มากที่สุด	คะแนน
1.สำนักงานเขตของท่าน ใช้จ่ายงบประมาณเพื่อประโยชน์ส่วนตัว กลุ่ม หรือพวกพ้อง มากน้อยเพียงใด	98.00%	0.00%	1.00%	1.00%	98.33
110. บุคลากรในสำนักงานเขตของท่าน มีการเบิกจ่ายเงิน ที่เป็นเท็จ เช่น ค่าทำงานล่วงเวลา ค่าวัสดุอุปกรณ์ หรือค่าเดินทาง ฯลฯ มากน้อยเพียงใด					99.00
หัวข้อการประเมิน	น้อยที่สุด	น้อย	มาก	มากที่สุด	คะแนน
1.บุคลากรในสำนักงานเขตของท่าน มีการเบิกจ่ายเงิน ที่เป็นเท็จ เช่น ค่าทำงานล่วงเวลา ค่าวัสดุอุปกรณ์ หรือค่าเดินทาง ฯลฯ มากน้อยเพียงใด	99.00%	0.00%	0.00%	1.00%	99.00
111. สำนักงานเขตของท่าน มีการจัดซื้อจัดจ้าง/การจัดหาพัสดุ และการตรวจรับพัสดุในลักษณะดังต่อไปนี้ มากน้อยเพียงใด					93.51
หัวข้อการประเมิน	น้อยที่สุด	น้อย	มาก	มากที่สุด	คะแนน
1.โปร่งใส ตรวจสอบได้	1.00%	1.00%	5.00%	93.00%	96.68
2.เอื้อประโยชน์ให้ผู้ประกอบการรายใดรายหนึ่ง	90.00%	0.00%	1.00%	9.00%	90.33
112. สำนักงานเขตของท่าน เปิดโอกาสให้ท่าน มีส่วนร่วม ในการตรวจสอบการใช้จ่ายงบประมาณ ตามประเด็นดังต่อไปนี้ มากน้อยเพียงใด					85.37
หัวข้อการประเมิน	น้อยที่สุด	น้อย	มาก	มากที่สุด	คะแนน
1.สอบถาม	3.00%	3.00%	17.00%	77.00%	89.38
2.ทักท้วง	6.00%	5.00%	18.00%	71.00%	84.71
3.ร้องเรียน	11.00%	6.00%	9.00%	74.00%	82.01

ตัวชี้วัดที่ 3 การใช้อำนาจ					95.88
					คะแนน
113. ท่านได้รับมอบหมายงานจากผู้บังคับบัญชาอย่างเป็นธรรม มากน้อยเพียงใด					94.71
หัวข้อการประเมิน	น้อยที่สุด	น้อย	มาก	มากที่สุด	คะแนน
1.ท่านได้รับมอบหมายงานจากผู้บังคับบัญชาอย่างเป็นธรรม มากน้อยเพียงใด	0.00%	1.00%	14.00%	85.00%	94.71
114. ท่านได้รับการประเมินผลการปฏิบัติงาน ตามระดับคุณภาพของผลงานอย่างถูกต้อง มากน้อยเพียงใด					93.37
หัวข้อการประเมิน	น้อยที่สุด	น้อย	มาก	มากที่สุด	คะแนน
1.ท่านได้รับการประเมินผลการปฏิบัติงาน ตามระดับคุณภาพของผลงานอย่างถูกต้อง มากน้อยเพียงใด	0.00%	3.00%	14.00%	83.00%	93.37
115. ผู้บังคับบัญชาของท่าน มีการคัดเลือกผู้เข้ารับการฝึกอบรม การศึกษาดูงาน หรือการให้ทุนการศึกษา อย่างเป็นธรรม มากน้อยเพียงใด					93.71
หัวข้อการประเมิน	น้อยที่สุด	น้อย	มาก	มากที่สุด	คะแนน
1.ผู้บังคับบัญชาของท่าน มีการคัดเลือกผู้เข้ารับการฝึกอบรม การศึกษาดูงาน	0.00%	2.00%	15.00%	83.00%	93.71

หรือการให้ทุนการศึกษา อย่างเป็นธรรม มากน้อยเพียงใด						
16. ท่านเคยถูกผู้บังคับบัญชาสั่งการให้ทำธุระส่วนตัวของผู้บังคับบัญชา มากน้อยเพียงใด						98.35
หัวข้อการประเมิน	น้อยที่สุด	น้อย	มาก	มากที่สุด	คะแนน	
1.ท่านเคยถูกผู้บังคับบัญชาสั่งการให้ทำธุระส่วนตัวของผู้บังคับบัญชา มากน้อยเพียงใด	95.00%	5.00%	0.00%	0.00%	98.35	
17. ท่านเคยถูกผู้บังคับบัญชาสั่งการให้ทำในสิ่งที่ไม่ถูกต้อง หรือมีความเสี่ยงต่อการทุจริต มากน้อยเพียงใด						99.01
หัวข้อการประเมิน	น้อยที่สุด	น้อย	มาก	มากที่สุด	คะแนน	
1.ท่านเคยถูกผู้บังคับบัญชาสั่งการให้ทำในสิ่งที่ไม่ถูกต้อง หรือมีความเสี่ยงต่อการทุจริต มากน้อยเพียงใด	97.00%	3.00%	0.00%	0.00%	99.01	
18. การบริหารงานบุคคลของสำนักงานเขตของท่าน มีลักษณะดังต่อไปนี้ มากน้อยเพียงใด						96.13
หัวข้อการประเมิน	น้อยที่สุด	น้อย	มาก	มากที่สุด	คะแนน	
1.ถูกแทรกแซงจากผู้มีอำนาจ	89.00%	8.00%	2.00%	1.00%	95.02	
2.มีการซื้อขายตำแหน่ง	93.00%	6.00%	0.00%	1.00%	97.02	
3.เอื้อประโยชน์ให้กลุ่มหรือพวกพ้อง	93.00%	4.00%	2.00%	1.00%	96.34	

ตัวชี้วัดที่ 4 การใช้ทรัพย์สินของราชการ						92.36
						คะแนน
19. บุคลากรในสำนักงานเขตของท่าน มีการเอาทรัพย์สินของราชการ ไปเป็นของส่วนตัว หรือนำไปให้กลุ่มหรือพวกพ้อง มากน้อยเพียงใด						98.34
หัวข้อการประเมิน	น้อยที่สุด	น้อย	มาก	มากที่สุด	คะแนน	
1.บุคลากรในสำนักงานเขตของท่าน มีการเอาทรัพย์สินของราชการ ไปเป็นของส่วนตัว หรือนำไปให้กลุ่มหรือพวกพ้อง มากน้อยเพียงใด	96.00%	3.00%	1.00%	0.00%	98.34	
20. ขั้นตอนการขออนุญาตเพื่อยืมทรัพย์สินของราชการ ไปใช้ปฏิบัติงานในสำนักงานเขตของท่าน มีความสะดวกมากน้อยเพียงใด						83.71
หัวข้อการประเมิน	น้อยที่สุด	น้อย	มาก	มากที่สุด	คะแนน	
1.ขั้นตอนการขออนุญาตเพื่อยืมทรัพย์สินของราชการ ไปใช้ปฏิบัติงานในสำนักงานเขตของท่าน มีความสะดวกมากน้อยเพียงใด	6.00%	6.00%	19.00%	69.00%	83.71	
21. ถ้าต้องมีการขอยืมทรัพย์สินของราชการ ไปใช้ปฏิบัติงาน บุคลากรในสำนักงานเขตของท่าน มีการขออนุญาตอย่างถูกต้อง มากน้อยเพียงใด						90.71
หัวข้อการประเมิน	น้อยที่สุด	น้อย	มาก	มากที่สุด	คะแนน	
1.ถ้าต้องมีการขอยืมทรัพย์สินของราชการ ไปใช้ปฏิบัติงาน บุคลากรในสำนักงานเขตของท่าน มีการขออนุญาตอย่างถูกต้อง มากน้อยเพียงใด	2.00%	3.00%	16.00%	79.00%	90.71	
22. บุคคลภายนอกหรือภาคเอกชน มีการนำทรัพย์สินของราชการไปใช้ โดยไม่ได้ขออนุญาตอย่างถูกต้อง จากสำนักงานเขตของท่าน มากน้อยเพียงใด						98.67

หัวข้อการประเมิน	น้อยที่สุด	น้อย	มาก	มากที่สุด	คะแนน
1.บุคคลภายนอกหรือภาคเอกชน มีการนำทรัพย์สินของราชการไปใช้ โดยไม่ได้ขออนุญาตอย่างถูกต้อง จากสำนักงานเขตของท่าน มากน้อยเพียงใด	97.00%	2.00%	1.00%	0.00%	98.67
I23. ท่านรู้แนวปฏิบัติของสำนักงานเขตของท่าน เกี่ยวกับการใช้ทรัพย์สินของราชการที่ถูกต้อง มากน้อยเพียงใด					88.38
หัวข้อการประเมิน	น้อยที่สุด	น้อย	มาก	มากที่สุด	คะแนน
1.ท่านรู้แนวปฏิบัติของสำนักงานเขตของท่าน เกี่ยวกับการใช้ทรัพย์สินของราชการที่ถูกต้อง มากน้อยเพียงใด	1.00%	6.00%	20.00%	73.00%	88.38
I24. สำนักงานเขตของท่าน มีการกำกับดูแลและตรวจสอบการใช้ทรัพย์สินของราชการ เพื่อป้องกันไม่ให้เกิดการนำไปใช้ประโยชน์ส่วนตัว กลุ่ม หรือพวกพ้อง มากน้อยเพียงใด					94.37
หัวข้อการประเมิน	น้อยที่สุด	น้อย	มาก	มากที่สุด	คะแนน
1.สำนักงานเขตของท่าน มีการกำกับดูแลและตรวจสอบการใช้ทรัพย์สินของราชการ เพื่อป้องกันไม่ให้เกิดการนำไปใช้ประโยชน์ส่วนตัว กลุ่ม หรือพวกพ้อง มากน้อยเพียงใด	0.00%	2.00%	13.00%	85.00%	94.37

ตัวชี้วัดที่ 5 การแก้ไขปัญหาการทุจริต					95.39
					คะแนน
I25. ผู้อำนวยการเขตของท่าน ให้ความสำคัญ กับการต่อต้านการทุจริต มากน้อยเพียงใด					96.69
หัวข้อการประเมิน	น้อยที่สุด	น้อย	มาก	มากที่สุด	คะแนน
1.ผู้อำนวยการเขตของท่าน ให้ความสำคัญ กับการต่อต้านการทุจริต มากน้อยเพียงใด	0.00%	1.00%	8.00%	91.00%	96.69
I26. สำนักงานเขตของท่าน มีการดำเนินการ ดังต่อไปนี้ หรือไม่					99.00
หัวข้อการประเมิน	มี	ไม่มี	คะแนน		
1.ทบทวนนโยบายหรือมาตรการป้องกันการทุจริตในสำนักงานเขตให้มีประสิทธิภาพ	99.00%	1.00%	99.00		
2.จัดทำแผนงานด้านการป้องกันและปราบปรามการทุจริตของสำนักงานเขต	99.00%	1.00%	99.00		
I27. ปัญหาการทุจริตในสำนักงานเขตของท่าน ได้รับการแก้ไข มากน้อยเพียงใด					93.03
หัวข้อการประเมิน	น้อยที่สุด	น้อย	มาก	มากที่สุด	คะแนน
1.ปัญหาการทุจริตในสำนักงานเขตของท่าน ได้รับการแก้ไข มากน้อยเพียงใด	2.00%	2.00%	11.00%	85.00%	93.03
I28. สำนักงานเขตของท่าน มีการดำเนินการดังต่อไปนี้ ต่อการทุจริตในสำนักงานเขต มากน้อยเพียงใด					95.14
หัวข้อการประเมิน	น้อยที่สุด	น้อย	มาก	มากที่สุด	คะแนน
1.เฝ้าระวังการทุจริต	0.00%	2.00%	12.00%	86.00%	94.70
2.ตรวจสอบการทุจริต	0.00%	2.00%	11.00%	87.00%	95.03
3.ลงโทษทางวินัย เมื่อมีการทุจริต	0.00%	1.00%	11.00%	88.00%	95.70
I29. สำนักงานเขตของท่าน มีการนำผลการตรวจสอบของฝ่ายตรวจสอบ ทั้งภายในและภายนอกไปปรับปรุงการทำงาน เพื่อ					94.04

ป้องกันการทุจริตในสำนักงานเขต มากน้อยเพียงใด						
หัวข้อการประเมิน	น้อยที่สุด	น้อย	มาก	มากที่สุด	คะแนน	
1.สำนักงานเขตของท่าน มีการนำผลการตรวจสอบของฝ่ายตรวจสอบ ทั้งภายในและภายนอกไปปรับปรุงการทำงาน เพื่อป้องกันการทุจริตในสำนักงานเขต มากน้อยเพียงใด	0.00%	2.00%	14.00%	84.00%	94.04	
130. หากท่านพบเห็นแนวโน้มการทุจริตที่จะเกิดขึ้นในสำนักงานเขตของท่าน ท่านมีความคิดเห็นต่อประเด็นดังต่อไปนี้ อย่างไร					94.46	
หัวข้อการประเมิน	น้อยที่สุด	น้อย	มาก	มากที่สุด	คะแนน	
1.สามารถร้องเรียนและส่งหลักฐานได้อย่างสะดวก	0.00%	1.00%	14.00%	85.00%	94.71	
2.สามารถติดตามผลการร้องเรียนได้	0.00%	1.00%	16.00%	83.00%	94.05	
3.มั่นใจว่าจะมีการดำเนินการอย่างตรงไปตรงมา	0.00%	2.00%	11.00%	87.00%	95.03	
4.มั่นใจว่าจะปลอดภัยและไม่มีผลกระทบต่อตนเอง	0.00%	3.00%	12.00%	85.00%	94.03	

ตัวชี้วัดที่ 6 การดำเนินงาน					98.04
					คะแนน
E1. เจ้าหน้าที่ของสำนักงานเขตที่ท่านติดต่อ ปฏิบัติงาน/ให้บริการแก่ท่าน ตามประเด็นดังต่อไปนี้ มากน้อยเพียงใด					97.71
หัวข้อการประเมิน	น้อยที่สุด	น้อย	มาก	มากที่สุด	คะแนน
1.โปร่งใสเป็นไปตามขั้นตอนที่กำหนด	0.00%	0.00%	6.93%	93.07%	97.71
2.โปร่งใสเป็นไปตามระยะเวลาที่กำหนด	0.00%	0.00%	6.93%	93.07%	97.71
E2. เจ้าหน้าที่ของสำนักงานเขตที่ท่านติดต่อ ปฏิบัติงาน/ให้บริการแก่ท่าน กับผู้มาติดต่อคนอื่น ๆ อย่างเท่าเทียมกัน มากน้อยเพียงใด					97.39
หัวข้อการประเมิน	น้อยที่สุด	น้อย	มาก	มากที่สุด	คะแนน
1.เจ้าหน้าที่ของสำนักงานเขตที่ท่านติดต่อ ปฏิบัติงาน/ให้บริการแก่ท่าน กับผู้มาติดต่อคนอื่น ๆ อย่างเท่าเทียมกัน มากน้อยเพียงใด	0.00%	0.00%	7.92%	92.08%	97.39
E3. เจ้าหน้าที่ของสำนักงานเขตที่ท่านติดต่อ ให้ข้อมูลเกี่ยวกับการดำเนินการ/ให้บริการแก่ท่าน อย่างตรงไปตรงมา ไม่ปิดบังหรือบิดเบือนข้อมูล มากน้อยเพียงใด					97.71
หัวข้อการประเมิน	น้อยที่สุด	น้อย	มาก	มากที่สุด	คะแนน
1.เจ้าหน้าที่ของสำนักงานเขตที่ท่านติดต่อ ให้ข้อมูลเกี่ยวกับการดำเนินการ/ให้บริการแก่ท่าน อย่างตรงไปตรงมา ไม่ปิดบังหรือบิดเบือนข้อมูล มากน้อยเพียงใด	0.00%	0.00%	6.93%	93.07%	97.71
E4. ในระยะเวลา 1 ปีที่ผ่านมา ท่านเคยถูกเจ้าหน้าที่ของสำนักงานเขตที่ท่านติดต่อ ร้องขอให้จ่ายหรือให้สิ่งดังต่อไปนี้ เพื่อแลกกับการปฏิบัติงาน การอนุมัติ อนุญาต หรือให้บริการ หรือไม่					100.00
หัวข้อการประเมิน	มี	ไม่มี	คะแนน		
1.เงิน	0.00%	100.00%	100.00		
2.ทรัพย์สิน	0.00%	100.00%	100.00		

3.ประโยชน์อื่น ๆ ที่อาจคำนวณเป็นเงินได้ เช่น การลดราคา การให้ความบันเทิง เป็นต้น	0.00%	100.00%	100.00		
E5. สำนักงานเขตที่ท่านติดต่อ มีการดำเนินงาน โดยคำนึงถึงประโยชน์ของประชาชนและส่วนรวมเป็นหลัก มากน้อยเพียงใด	97.39				
หัวข้อการประเมิน	น้อยที่สุด	น้อย	มาก	มากที่สุด	คะแนน
1.สำนักงานเขตที่ท่านติดต่อ มีการดำเนินงาน โดยคำนึงถึงประโยชน์ของประชาชนและส่วนรวมเป็นหลัก มากน้อยเพียงใด	0.00%	0.00%	7.92%	92.08%	97.39

ตัวชี้วัดที่ 7 การสื่อสาร						96.55
					คะแนน	
E6. การเผยแพร่ข้อมูลของสำนักงานเขตที่ท่านติดต่อ มีลักษณะดังต่อไปนี้ มากน้อยเพียงใด						95.90
หัวข้อการประเมิน	น้อยที่สุด	น้อย	มาก	มากที่สุด	คะแนน	
1.เข้าถึงง่าย ไม่ซับซ้อน	0.00%	0.99%	9.90%	89.11%	96.07	
2.มีช่องทางหลากหลาย	0.00%	1.98%	8.91%	89.11%	95.73	
E7. สำนักงานเขตที่ท่านติดต่อ มีการเผยแพร่ผลงานหรือข้อมูลที่สาธารณชนควรรับทราบอย่างชัดเจน มากน้อยเพียงใด						95.40
หัวข้อการประเมิน	น้อยที่สุด	น้อย	มาก	มากที่สุด	คะแนน	
1.สำนักงานเขตที่ท่านติดต่อ มีการเผยแพร่ผลงานหรือข้อมูลที่สาธารณชนควรรับทราบอย่างชัดเจน มากน้อยเพียงใด	0.00%	2.97%	7.92%	89.11%	95.40	
E8. สำนักงานเขตที่ท่านติดต่อ มีช่องทางรับฟังคำติชมหรือความคิดเห็นเกี่ยวกับการดำเนินงาน/การให้บริการ หรือไม่มี						98.02
หัวข้อการประเมิน	มี	ไม่มี	คะแนน			
1.สำนักงานเขตที่ท่านติดต่อ มีช่องทางรับฟังคำติชมหรือความคิดเห็นเกี่ยวกับการดำเนินงาน/การให้บริการ หรือไม่มี	98.02%	1.98%	98.02			
E9. สำนักงานเขตที่ท่านติดต่อ มีการชี้แจงและตอบคำถาม เมื่อมีข้อกังวลสงสัยเกี่ยวกับการดำเนินงานได้อย่างชัดเจน มากน้อยเพียงใด						96.41
หมายเหตุ: หากท่านไม่มีข้อกังวลสงสัยให้ตอบ “มากที่สุด”						
หัวข้อการประเมิน	น้อยที่สุด	น้อย	มาก	มากที่สุด	คะแนน	
1.สำนักงานเขตที่ท่านติดต่อ มีการชี้แจงและตอบคำถาม เมื่อมีข้อกังวลสงสัยเกี่ยวกับการดำเนินงานได้อย่างชัดเจน มากน้อยเพียงใด	0.00%	0.00%	10.89%	89.11%	96.41	
หมายเหตุ: หากท่านไม่มีข้อกังวลสงสัยให้ตอบ “มากที่สุด”						
E10. สำนักงานเขตที่ท่านติดต่อ มีช่องทางให้ผู้มาติดต่อร้องเรียนการทุจริตของเจ้าหน้าที่ในหน่วยงานหรือไม่						97.03
หัวข้อการประเมิน	มี	ไม่มี	คะแนน			
1.สำนักงานเขตที่ท่านติดต่อ มีช่องทางให้ผู้มาติดต่อร้องเรียนการทุจริตของเจ้าหน้าที่ในหน่วยงานหรือไม่	97.03%	2.97%	97.03			

ตัวชี้วัดที่ 8 การปรับปรุงการทำงาน						95.23
					คะแนน	
E11. เจ้าหน้าที่ของสำนักงานเขตที่ท่านติดต่อ มีการปรับปรุงคุณภาพการปฏิบัติงาน/การให้บริการให้ดีขึ้น มากน้อยเพียงใด						95.43

หัวข้อการประเมิน	น้อยที่สุด	น้อย	มาก	มากที่สุด	คะแนน
1.เจ้าหน้าที่ของสำนักงานเขตที่ท่านติดต่อ มีการปรับปรุงคุณภาพการปฏิบัติงาน/การให้บริการให้ดีขึ้น มากน้อยเพียงใด	0.00%	0.00%	13.86%	86.14%	95.43
E12. สำนักงานเขตที่ท่านติดต่อ มีการปรับปรุงวิธีการและขั้นตอนการดำเนินงาน/การให้บริการให้ดีขึ้น มากน้อยเพียงใด					95.75
หัวข้อการประเมิน	น้อยที่สุด	น้อย	มาก	มากที่สุด	คะแนน
1.สำนักงานเขตที่ท่านติดต่อ มีการปรับปรุงวิธีการและขั้นตอนการดำเนินงาน/การให้บริการให้ดีขึ้น มากน้อยเพียงใด	0.00%	0.00%	12.87%	87.13%	95.75
E13. สำนักงานเขตที่ท่านติดต่อ มีการนำเทคโนโลยีมาใช้ในการดำเนินงาน/การให้บริการ ให้เกิดความสะดวกรวดเร็วมากขึ้นหรือไม่					96.04
หัวข้อการประเมิน	มี	ไม่มี	คะแนน		
1.สำนักงานเขตที่ท่านติดต่อ มีการนำเทคโนโลยีมาใช้ในการดำเนินงาน/การให้บริการ ให้เกิดความสะดวกรวดเร็วมากขึ้น หรือไม่	96.04%	3.96%	96.04		
E14. สำนักงานเขตที่ท่านติดต่อ เปิดโอกาสให้ผู้รับบริการ ผู้มาติดต่อหรือผู้มีส่วนได้ส่วนเสีย เข้าไปมีส่วนร่วมในการปรับปรุงพัฒนาการดำเนินงาน/การให้บริการของหน่วยงานให้ดีขึ้น มากน้อยเพียงใด					95.41
หัวข้อการประเมิน	น้อยที่สุด	น้อย	มาก	มากที่สุด	คะแนน
1.สำนักงานเขตที่ท่านติดต่อ เปิดโอกาสให้ผู้รับบริการ ผู้มาติดต่อหรือผู้มีส่วนได้ส่วนเสีย เข้าไปมีส่วนร่วมในการปรับปรุงพัฒนาการดำเนินงาน/การให้บริการของหน่วยงานให้ดีขึ้น มากน้อยเพียงใด	0.00%	1.98%	9.90%	88.12%	95.41
E15. สำนักงานเขตที่ท่านติดต่อ มีการปรับปรุงการดำเนินงาน/การให้บริการ ให้มีความโปร่งใสมากขึ้น มากน้อยเพียงใด					93.79
หัวข้อการประเมิน	น้อยที่สุด	น้อย	มาก	มากที่สุด	คะแนน
1.สำนักงานเขตที่ท่านติดต่อ มีการปรับปรุงการดำเนินงาน/การให้บริการ ให้มีความโปร่งใสมากขึ้น มากน้อยเพียงใด	0.00%	0.00%	18.81%	81.19%	93.79

ตัวชี้วัดที่ 9 การเปิดเผยข้อมูล	87.42 คะแนน
9.1. ข้อมูลพื้นฐาน	88.89
9.1.1. ข้อมูลพื้นฐาน	100.00
O1. โครงสร้างหน่วยงาน	100.00
O2. ข้อมูลผู้บริหาร	100.00
O3. อำนาจหน้าที่	100.00
O4. แผนยุทธศาสตร์หรือแผนพัฒนาหน่วยงาน	100.00
O5. ข้อมูลการติดต่อหน่วยงาน	100.00
O6. กฎหมายที่เกี่ยวข้อง	100.00
9.1.2. ข่าวประชาสัมพันธ์	100.00

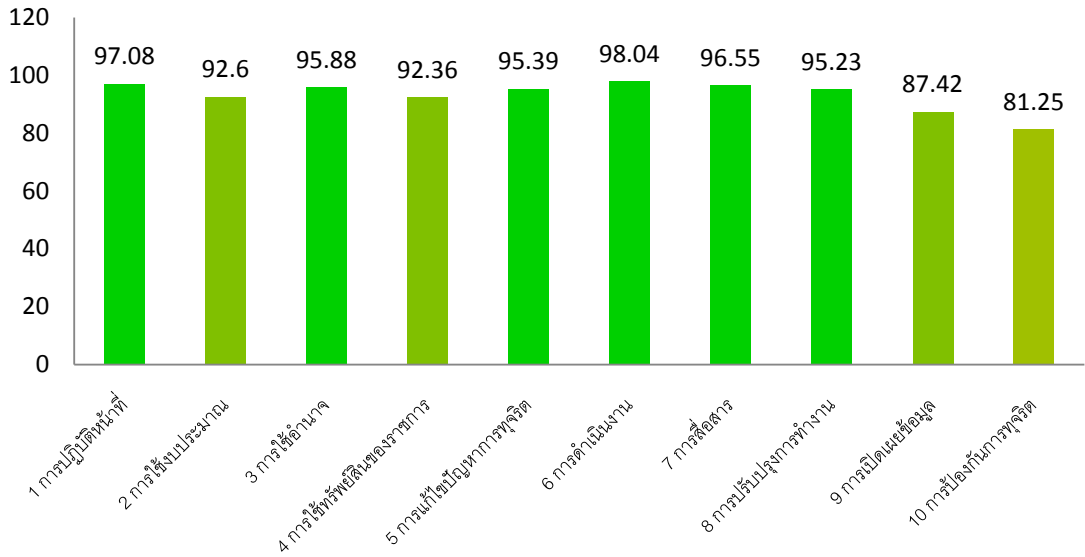
O7. ข่าวประชาสัมพันธ์	100.00
9.1.3. การปฏิสัมพันธ์ข้อมูล	50.00
O8. Q&A	0.00
O9. Social Network	100.00
9.2. การบริหารงาน	87.50
9.2.1. แผนดำเนินงาน	100.00
O10. แผนดำเนินงานประจำปี	100.00
O11. รายงานการกำกับติดตามการดำเนินงานประจำปี	100.00
O12. รายงานผลการดำเนินงานประจำปี	100.00
9.2.2. การปฏิบัติงาน	100.00
O13. คู่มือหรือมาตรฐานการปฏิบัติงาน (ของเจ้าหน้าที่ผู้ปฏิบัติงาน)	100.00
9.2.3. การให้บริการ*	75.00
O14. คู่มือหรือมาตรฐานการให้บริการ (ของประชาชนผู้มารับบริการ)	100.00
O15. ข้อมูลเชิงสถิติการให้บริการ	100.00
O16. รายงานผลการสำรวจความพึงพอใจการให้บริการ	0.00
O17. E-Service	100.00
9.3. การบริหารเงินงบประมาณ	85.71
9.3.1. แผนการใช้จ่ายงบประมาณประจำปี	66.67
O18. แผนการใช้จ่ายงบประมาณประจำปี	100.00
O19. รายงานการกำกับติดตาม การใช้จ่ายงบประมาณรายไตรมาส	100.00
O20. รายงานผลการใช้จ่ายงบประมาณประจำปี	0.00
9.3.2. การจัดซื้อจัดจ้างหรือการจัดหาพัสดุ	100.00
O21. ปฏิทินแผนการจัดซื้อจัดจ้างหรือแผนการจัดหาพัสดุ	100.00
O22. ประกาศต่าง ๆ เกี่ยวกับการจัดซื้อจัดจ้างหรือการจัดหาพัสดุ	100.00

O23. สรุปผลการจัดซื้อจัดจ้างหรือการจัดหาพัสดุรายเดือน	100.00
O24. รายงานผลการจัดซื้อจัดจ้างหรือการจัดหาพัสดุประจำปี	100.00
9.4. การบริหารและพัฒนาทรัพยากรบุคคล	75.00
9.4.1. การดำเนินการตามนโยบายการบริหารทรัพยากรบุคคล	75.00
O25. นโยบายการบริหารทรัพยากรบุคคล	100.00
O26. การดำเนินการตามนโยบายการบริหารทรัพยากรบุคคล	0.00
O27. หลักเกณฑ์การบริหารและพัฒนาทรัพยากรบุคคล	100.00
O28. รายงานผลการบริหารและพัฒนาทรัพยากรบุคคลประจำปี	100.00
9.5. การส่งเสริมความโปร่งใส	100.00
9.5.1. การจัดการเรื่องร้องเรียนการทุจริต	100.00
O29. แนวปฏิบัติการจัดการเรื่องร้องเรียนการทุจริต	100.00
O30. ช่องทางแจ้งเรื่องร้องเรียนการทุจริต	100.00
O31. ข้อมูลเชิงสถิติเรื่องร้องเรียนการทุจริตประจำปี	100.00
9.5.2. การเปิดโอกาสให้เกิดการมีส่วนร่วม	100.00
O32. ช่องทางการรับฟังความคิดเห็น	100.00
O33. การเปิดโอกาสให้เกิดการมีส่วนร่วม	100.00

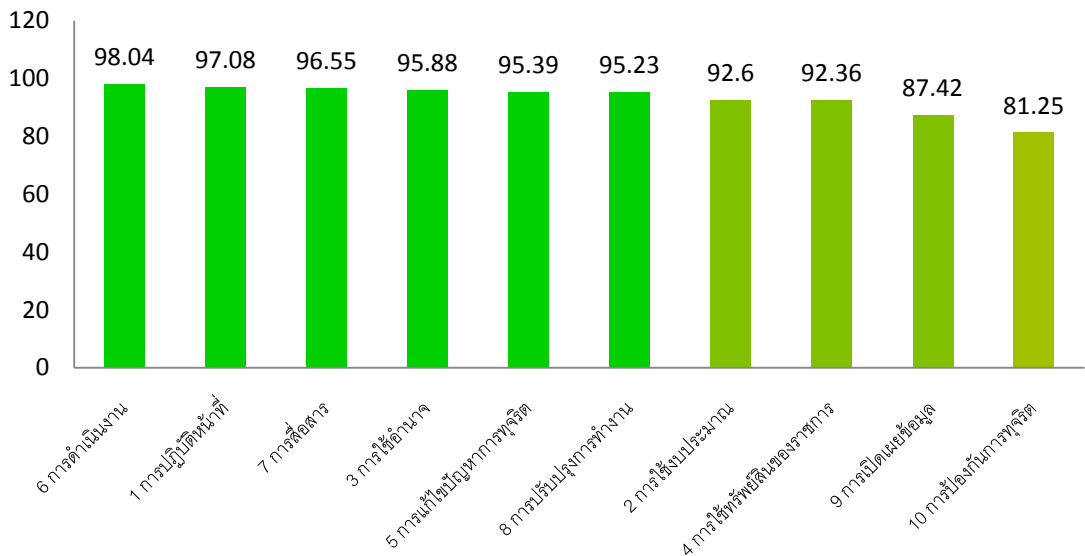
ตัวชี้วัดที่ 10 การป้องกันการทุจริต	81.25 คะแนน
10.1. การดำเนินการเพื่อป้องกันการทุจริต	62.50
10.1.1. เจตจํานงสุจริตของผู้บริหาร	100.00

O34. เจตจำนงสุจริตของผู้บริหาร	100.00
O35. การมีส่วนร่วมของผู้บริหาร	100.00
10.1.2. การประเมินความเสี่ยงเพื่อการ ป้องกันการทุจริต	0.00
O36. การประเมินความเสี่ยงการทุจริต ประจำปี	0.00
O37. การดำเนินการเพื่อจัดการความ เสี่ยงการทุจริต	0.00
10.1.3. การเสริมสร้างวัฒนธรรมองค์กร	100.00
O38. การเสริมสร้างวัฒนธรรมองค์กร	100.00
10.1.4. แผนปฏิบัติการป้องกันการทุจริต	66.67
O39. แผนปฏิบัติการป้องกันการทุจริต ประจำปี	0.00
O40. รายงานการกำกับติดตามการ ดำเนินการป้องกันการทุจริตรายไตรมาส	100.00
O41. รายงานผลการดำเนินการป้องกัน การทุจริตประจำปี	100.00
10.2. มาตรการภายในเพื่อป้องกันการ ทุจริต	100.00
10.2.1. มาตรการภายในเพื่อส่งเสริม ความโปร่งใสและป้องกันการทุจริต	100.00
O42. มาตรการเผยแพร่ข้อมูลต่อ สาธารณะ	100.00
O43. มาตรการให้ผู้มีส่วนได้ส่วนเสียมี ส่วนร่วม	100.00
O44. มาตรการส่งเสริมความโปร่งใสใน การจัดซื้อจัดจ้าง	100.00
O45. มาตรการจัดการเรื่องร้องเรียนการ ทุจริต	100.00
O46. มาตรการป้องกันการรับสินบน	100.00
O47. มาตรการป้องกันการขัดกัน ระหว่างผลประโยชน์ส่วนตนกับ ผลประโยชน์ส่วนรวม	100.00
O48. มาตรการตรวจสอบการใช้ดุลย พินิจ	100.00

คะแนนเฉลี่ย (ถ่วงน้ำหนัก)	91.12
---------------------------	-------



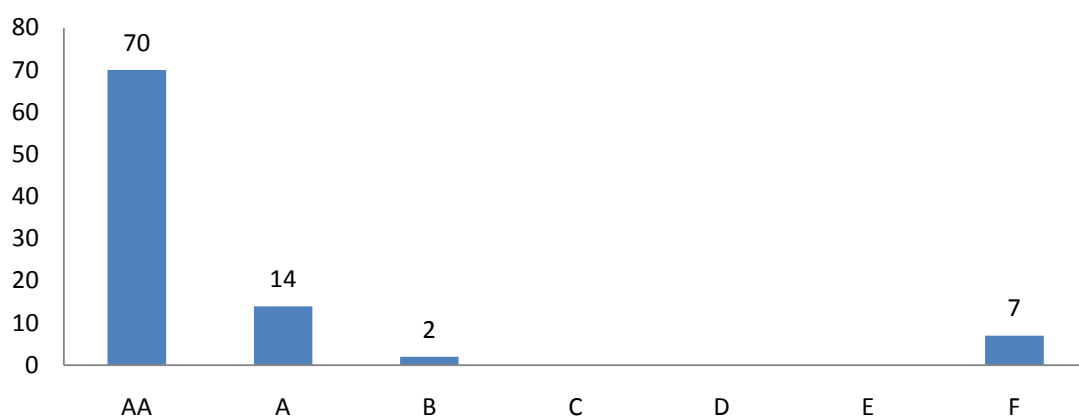
แผนภาพที่ 2 : กราฟแท่งแสดงผลการประเมินคุณธรรมและความโปร่งใสในการดำเนินงานของสำนักงานเขต กรุงเทพมหานคร ประจำปีงบประมาณ พ.ศ.2563 ในภาพรวม จำแนกตามตัวชี้วัด



แผนภาพที่ 3 : กราฟแท่งแสดงผลการประเมินคุณธรรมและความโปร่งใสในการดำเนินงานของสำนักงานเขต กรุงเทพมหานคร ประจำปีงบประมาณ พ.ศ.2563 ในภาพรวม เรียงตามคะแนนตามตัวชี้วัด

ตารางที่ 483: จำนวนข้อคำถามจำแนกตามระดับต่างๆ ในการประเมินคุณธรรมและความโปร่งใสในการดำเนินงานของสำนักงานเขตสวนหลวง กรุงเทพมหานคร ประจำปีงบประมาณ พ.ศ.2563 ในภาพรวม

ระดับ	ช่วงคะแนน	จำนวนข้อคำถาม			
		IIT	EIT	OIT	รวม
AA Excellence	95 – 100	15	14	41	70
A Very Good	85 – 94.99	13	1		14
B Good	75 – 84.99	2			2
C Fair	65 – 74.99				
D Poor	55 – 64.99				
E Extremely Poor	50 – 54.99				
F Fail	0 – 49.99			7	7
รวม		30	15	48	93



แผนภาพที่ 4 : กราฟแท่งแสดงจำนวนข้อคำถามตัวชี้วัดในระดับต่าง ๆ ในการประเมินคุณธรรมและความโปร่งใสในการดำเนินงานของ สำนักงานเขตสวนหลวง กรุงเทพมหานคร ประจำปีงบประมาณ พ.ศ.2563

ตารางที่ 483: รายละเอียดผลการประเมินการเปิดเผยข้อมูลสาธารณะ สำนักงานเขตสวนหลวง กรุงเทพมหานคร ประจำปีงบประมาณ พ.ศ. 2563

ตัวชี้วัด/หัวข้อการประเมิน		คะแนน
ตัวชี้วัดที่ 9 การเปิดเผยข้อมูล		87.42
ตัวชี้วัดย่อย 9.1 ข้อมูลพื้นฐาน		88.89
9.1.1 ข้อมูลพื้นฐาน		100.00
O1	โครงสร้างหน่วยงาน	100.00
URL ที่ส่ง:		
<ul style="list-style-type: none"> http://www.bangkok.go.th/suanluang/page/sub/1665/คณะผู้บริหารเขต 		

ตัวชี้วัด/หัวข้อการประเมิน		คะแนน
<p>ผลการประเมินและข้อเสนอแนะ:</p> <p>ความครบถ้วนของข้อมูล:</p> <p>มีผังโครงสร้างสำนักงานเขตสวนหลวง ที่แสดงให้เห็นถึงการแบ่งส่วนงานออกเป็นฝ่ายต่าง ๆ และลงรายละเอียดข้อมูลจนถึงระดับฝ่าย จำนวน 10 ฝ่าย</p> <p>ข้อสังเกตในการตรวจประเมิน:</p> <p>มีผังโครงสร้างสำนักงานเขตสวนหลวง ที่แสดงถึงการแบ่งส่วนงานต่าง ๆ ภายในสำนักงานเขต โดยมีรายละเอียดข้อมูลถึงระดับฝ่าย โดยมีข้อเสนอแนะ ดังนี้</p> <ul style="list-style-type: none"> - ควรทำเส้นโครงสร้างหน่วยงาน เพื่อสื่อให้เห็นโครงสร้าง - หากมีส่วนราชการประจำเขต ที่มีได้สังกัดกรุงเทพมหานคร เช่น สัสดีเขต หรือ ปศุสัตว์เขต อยากรให้นำมาเพิ่มลงด้วย พร้อมทำสัญลักษณ์เส้นโครงสร้างหน่วยงานเป็นเส้นปะ หรืออื่นใด ที่แสดงให้เห็นถึงความแตกต่าง - ควรมีการใช้ประโยชน์จากการ hyperlink ที่สามารถเชื่อมโยงไปหาข้อมูลที่เกี่ยวข้องได้ เช่นอำนาจหน้าที่ หรือผู้รับผิดชอบ ของฝ่าย รวมถึง หมายโทรศัพท์ภายในที่สามารถติดต่อกับฝ่ายต่าง ๆ ได้ - การแบ่งส่วนราชการ ตามประกาศ กทม. ฉบับที่ 59 สำนักงานเขตสวนหลวง มีการแบ่งส่วนราชการ ออกเป็น 18 ส่วนราชการ โดยเป็นฝ่ายต่าง ๆ 10 ฝ่าย และ โรงเรียน 8 โรงเรียน ที่อยู่ภายใต้การสังกัดของสำนักงานเขตสวนหลวง เพื่อความเข้าใจที่ชัดเจน นอกเหนือจากฝ่ายควรมีการเพิ่มเติม โครงสร้างของโรงเรียน เข้าไปด้วย - เนื่องจากเป็นส่วนราชการ ควรมีการอ้างอิง ประกาศ จัดตั้งส่วนราชการ และฉบับเพิ่มเติม เพื่อประกอบ ความเข้าใจ นิติสัมพันธ์ การใช้อำนาจหน้าที่ ตามการกระทำทางปกครอง เพื่อความความเข้าใจ แผนผังโครงสร้างอาจจะแสดงความสัมพันธ์ถึงโครงสร้างใหญ่ ของ กรุงเทพมหานคร 		
O2	ข้อมูลผู้บริหาร	100.00
<p>URL ที่ส่ง:</p> <ul style="list-style-type: none"> ● http://www.bangkok.go.th/suanluang/page/sub/1665/คณะผู้บริหารเขต ● http://www.bangkok.go.th/suanluang/page/main/191/ติดต่อสำนักงานเขต-O5 ● ● ● <p>คำอธิบาย:http://www.bangkok.go.th/suanluang/page/sub/1665/%E0%B8%84%E0%B8%93%E0%B8%B0%E0%B8%9C%E0%B8%B9%E0%B9%89%E0%B8%9A%E0%B8%A3%E0%B8%B4%E0%B8%AB%E0%B8%B2%E0%B8%A3%E0%B9%80%E0%B8%82%E0%B8%95</p> <p>ผลการประเมินและข้อเสนอแนะ:</p> <p>ความครบถ้วนของข้อมูล:</p> <p>มีข้อมูลรายชื่อผู้บริหารของสำนักงานเขตที่ครบถ้วน ซึ่งประกอบด้วย ชื่อ-นามสกุล และภาพถ่ายคณะผู้อำนวยการเขต ที่ประกอบด้วย ผู้อำนวยการเขต ผู้ช่วยผู้อำนวยการเขต เขตสวนหลวง ชื่อ-นามสกุล หัวหน้าฝ่ายทั้ง 10 ฝ่าย แต่ไม่มีระบุวันที่-เวลาที่มีการปรับปรุงข้อมูล</p>		

ตัวชี้วัด/หัวข้อการประเมิน		คะแนน
<p>ข้อสังเกตในการตรวจประเมิน: ไม่ได้ระบุวันที่ทำการปรับปรุงข้อมูล ไม่สามารถทราบความเป็นปัจจุบันของข้อมูลได้</p> <p>ข้อเสนอแนะ</p> <ul style="list-style-type: none"> - ระบุวันที่ ทำการปรับปรุงข้อมูล ล่าสุด - เพื่อประโยชน์ในการติดต่อสื่อสาร ในข้อมูลผู้บริหาร ควรต้องมีรูปภาพ ที่มีขนาดเห็นได้ชัดเจน และรูปภาพ ควรมีอายุรูปภาพที่เป็นปัจจุบัน - เพื่อประโยชน์ในการติดต่อ ควรมีการให้ข้อมูลในการติดต่อ กับผู้บริหาร ในช่องทางต่าง ๆ แจ้งไว้พร้อมด้วย - เนื่องจาก โรงเรียน ก็เป็นส่วนราชการ สังกัดสำนักงานเขต ควรมีการแสดงผลข้อมูลผู้บริหารระดับสูงของโรงเรียน เพื่อความเข้าใจในโครงสร้างของส่วนงานภายใน 		
O3	อำนาจหน้าที่	100.00
<p>URL ที่ส่ง:</p> <ul style="list-style-type: none"> ● http://www.bangkok.go.th/suanluang/page/sub/18333/อำนาจหน้าที่ ● http://www.bangkok.go.th/upload/user/00000070/plan/plan development/power.PDF <p>ผลการประเมินและข้อเสนอแนะ:</p> <p>ความครบถ้วนของข้อมูล: มีข้อมูลเกี่ยวกับอำนาจหน้าที่ของสำนักงานเขต อำนาจหน้าที่ของแต่ละฝ่ายทั้ง 10 ฝ่าย รวมถึงอำนาจหน้าที่ของสถานศึกษาที่อยู่ในความรับผิดชอบของเขตสวนหลวง</p> <p>ข้อสังเกตในการตรวจประเมิน: มีการแสดงอำนาจหน้าที่ของแต่ละฝ่ายของสำนักงานเขต ข้อเสนอแนะ</p> <ul style="list-style-type: none"> - เพื่อการอ้างอิงอำนาจหน้าที่ ควรมีการแนบหรืออ้างอิงเชื่อมโยง link ประกาศกรุงเทพมหานคร เรื่องการแบ่งส่วนราชการภายในหน่วยงานและการกำหนดอำนาจหน้าที่ของส่วนราชการกรุงเทพมหานคร ฉบับที่อ้างอิง - โรงเรียนประถมศึกษา และโรงเรียนมัธยมศึกษา ก็ถือได้ว่าเป็นส่วนราชการสังกัดสำนักงานเขต ตามประกาศฯ ควรมีการเพิ่มเติมอำนาจหน้าที่ของโรงเรียน ตามประกาศ เพื่อความครบถ้วนสมบูรณ์ 		
O4	แผนยุทธศาสตร์หรือแผนพัฒนาหน่วยงาน	100.00
<p>URL ที่ส่ง:</p> <ul style="list-style-type: none"> ● http://www.bangkok.go.th/suanluang/page/sub/20285/แผนพัฒนากรุงเทพมหานคร ระยะ 20 ปี ระยะที่ 2 (พ.ศ. 2561 - 2565) ● http://www.bangkok.go.th/suanluang/page/sub/20286/แผนพัฒนากรุงเทพมหานคร ระยะ 20 ปี (พ.ศ. 2556 - 2575) ● http://www.bangkok.go.th/suanluang/page/sub/18355/แผนปฏิบัติราชการเขตสวนหลวง-ปี-2563 <p>ผลการประเมินและข้อเสนอแนะ:</p>		

ตัวชี้วัด/หัวข้อการประเมิน		คะแนน
<p>ความครบถ้วนของข้อมูล:</p> <p>มีแผนพัฒนากรุงเทพมหานคร ระยะ 20 ปี (พ.ศ. 2556 - 2575) ในเว็บไซต์ของหน่วยงาน แต่แนบลิงก์ผิด โดยลิงก์ที่ถูกต้องคือ www.bangkok.go.th/suanluang/page/sub/20286 และมีแผนพัฒนากรุงเทพมหานคร ระยะ 20 ปี ระยะที่ 2 (พ.ศ. 2561 - 2565) ในเว็บไซต์ของหน่วยงาน แต่แนบลิงก์ผิด โดยลิงก์ที่ถูกต้องคือ www.bangkok.go.th/suanluang/page/sub/20285</p> <p>- มีแผนพัฒนา กทม. และมีปรากฏวิสัยทัศน์ “เมืองน่าอยู่ คู่วัฒนธรรม ประชาคมเข้มแข็ง พัฒนาภูมิปัญญาท้องถิ่นสู่มาตรฐานสากล” ในแผนปฏิบัติการประจำปี พ.ศ. 2563 สำนักงานเขตสวนหลวง</p> <p>ข้อสังเกตในการตรวจประเมิน:</p> <p>- เสนอแนะให้พิจารณาปรับข้อความชื่อลิงก์ ที่เชื่อมโยงไปยังแผนพัฒนากรุงเทพมหานครฯ ควรทำใช้ชื่อว่า “แผนพัฒนากรุงเทพมหานคร” แทนคำว่า “แผนปฏิบัติการ” ที่ใช้อยู่ในปัจจุบันในเว็บไซต์สำนักงานเขต เพื่อการเข้าใจง่ายในการสื่อถึงเนื้อหา</p>		
O5	ข้อมูลการติดต่อหน่วยงาน	100.00
<p>URL ที่ส่ง:</p> <ul style="list-style-type: none"> http://www.bangkok.go.th/suanluang/page/main/191/ติดต่อสำนักงานเขต-O5O32-O33 <p>ผลการประเมินและข้อเสนอแนะ:</p> <p>ความครบถ้วนของข้อมูล:</p> <p>มีข้อมูลการติดต่อสำนักงานเขตครบถ้วนทั้งที่อยู่ โทรศัพท์ โทรสาร อีเมล และแผนที่ของสำนักงานเขต นอกจากนี้ยังมีเบอร์โทรศัพท์ติดต่อผู้บริหารสำนักงานเขตทุกระดับทั้งผู้อำนวยการเขต ผู้ช่วยผู้อำนวยการเขต หัวหน้าฝ่ายต่างๆ โดยที่เบอร์โทรศัพท์นั้น เป็นเบอร์สำหรับติดต่อภายในสำนักงาน นอกจากนี้แล้วยังมีเบอร์โทรศัพท์หน่วยงานราชการอื่นๆที่ประชาชนจะรู้ได้ อาทิเช่น ศูนย์รับร้องทุกข์ ศูนย์ อปพร. ห้องสมุดเพื่อการเรียนรู้/บ้านหนังสือ และสมาชิกสภาเขต เป็นต้น</p> <p>ข้อสังเกตในการตรวจประเมิน:</p> <p>มีข้อมูลติดต่อครบถ้วน ทั้ง 5 ข้อ พร้อมทั้ง มีเบอร์ติดต่อ ไปยัง ฝ่ายต่าง ๆ ของสำนักงานเขต ข้อเสนอแนะ</p> <p>- เนื่องจากข้อมูลติดต่อที่แสดงเป็น อีเมล sldo.bangkok@gmail.com เป็นฟรีอีเมลเอกชนของต่างประเทศ ซึ่งตามนโยบายด้านความมั่นคงปลอดภัยของข่าวสารภาครัฐ ตามมติคณะรัฐมนตรีวันที่ 18 ธันวาคม พ.ศ. 2550 เรื่องโครงการระบบจดหมายอิเล็กทรอนิกส์กลางเพื่อการสื่อสารในภาครัฐ มีมติให้ข้าราชการและพนักงานของรัฐทั้งหมดยุติการใช้จดหมายอิเล็กทรอนิกส์ฟรีของเอกชนต่างประเทศภายในหนึ่งปีตั้งนั้น เพื่อภาพลักษณ์ที่ดีขององค์กร และปฏิบัติตามมติ ครม. ควร มีอีเมลล์สำหรับองค์กร สำหรับใช้ในการติดต่อทางอีเมลล์</p> <p>- เนื่องจากโรงเรียน ถือได้ว่าเป็นส่วนราชการสังกัดสำนักงานเขต ควรมีการเพิ่มเติม เบอร์โทรติดต่อ พร้อม link เชื่อมโยงไปที่โรงเรียนในสังกัด ก็จะอำนวยความสะดวกให้ประชาชน ในการค้นหา เพื่อการติดต่อ</p>		
O6	กฎหมายที่เกี่ยวข้อง	100.00
<p>URL ที่ส่ง:</p>		

ตัวชี้วัด/หัวข้อการประเมิน		คะแนน
<ul style="list-style-type: none"> ● http://www.bangkok.go.th/suanluang/page/sub/15847/กฎหมายที่เกี่ยวข้อง-O6 <p>ผลการประเมินและข้อเสนอแนะ:</p> <p>ความครบถ้วนของข้อมูล:</p> <p>มี links เชื่อมโยงไปยัง ศูนย์สารสนเทศ กทม. ที่รวบรวม กฎหมายที่เกี่ยวข้อง กับ กทม. เช่น พระราชบัญญัติ กองทุนหมู่บ้านและชุมชนเมือง แห่งชาติ พ.ศ.2547 พระราชบัญญัติการขนส่งทางบก พ.ศ. 2522 พระราชบัญญัติการขนส่งทางบก พ.ศ. 2522 พระราชบัญญัติการจัดสรร ที่ดิน พ.ศ.2543 พระราชบัญญัติการชุมนุมสาธารณะ พ.ศ. 2558 พระราชบัญญัติ การดำรงตำแหน่งในทางการเมืองของข้าราชการ กรรมการ พนักงานส่วนท้องถิ่นและพนักงานรัฐวิสาหกิจ พ.ศ. 2522 พระราชบัญญัติ การทะเบียนราษฎร พ.ศ. 2534 พระราชบัญญัติ การทำงานของคน ต่างต่าง พ.ศ. 2551 พระราชบัญญัติการบริหารองค์การศาสนาอิสลาม พ.ศ. 2540 เป็นต้น</p> <p>ข้อสังเกตในการตรวจประเมิน:</p> <p>ข้อเสนอแนะ</p> <ul style="list-style-type: none"> - ให้มีการจัดหมวดหมู่ กฎหมาย กฎระเบียบ หรือประกาศที่เกี่ยวข้อง กับสำนักงานเขตโดยเฉพาะ เช่น รวมประกาศและคำสั่งเขตสวน หลวง ไว้ในเว็บไซต์ของสำนักงานเขต นอกเหนือจากเชื่อมโยงไปยังเว็บไซต์ของ กทม. - พิจารณาเนื้อหากฎหมาย กฎระเบียบ ประกาศ ที่อยู่ในรูป browsable โดยการจัดหมวดหมู่อย่างเดียว เป็นการทำเนื้อหาในรูปแบบ ฐานข้อมูลที่ searchable จะทำให้เกิดความรวดเร็วในการค้นหา - การรวบรวมกฎหมาย กฎระเบียบ ควรมีการเรียงลำดับ chronological order ตามลำดับการออกด้วยเพื่อความชัดเจน ในฉบับต่อ ๆ มาที่แก้ไขเพิ่มเติม 		
9.1.2	ข่าวประชาสัมพันธ์	100.00
07	ข่าวประชาสัมพันธ์	100.00
<p>URL ที่ส่ง:</p> <ul style="list-style-type: none"> ● http://www.bangkok.go.th/suanluang/page/sub/1696/ข่าวประชาสัมพันธ์-O7 <p>ผลการประเมินและข้อเสนอแนะ:</p> <p>ความครบถ้วนของข้อมูล:</p> <p>มีการเผยแพร่ประชาสัมพันธ์ข้อมูลข่าวสารต่างๆที่เกี่ยวข้องในการดำเนินงานตามอำนาจหน้าที่หรือภารกิจของสำนักงานเขต แต่จากการสังเกต ข้อมูลในปี พ.ศ. 2563 ข้อมูลเป็นข้อมูลปัจจุบัน และมีการประชาสัมพันธ์อย่างต่อเนื่อง</p> <p>ข้อสังเกตในการตรวจประเมิน:</p> <p>ข้อเสนอแนะ</p> <ul style="list-style-type: none"> - เนื่องจากเว็บไซต์สำนักงานเขตสวนหลวง แยกหมวดข่าวประชาสัมพันธ์ ออกเป็นกลุ่ม "ทั่วไป" "ข่าวประชาสัมพันธ์" "e-Auction (ประกาศประมูลจ้างเหมา)" "ประกาศสอบราคา" และ "รับสมัครงาน" เป็นต้น แต่ทว่ามีการอัปเดตข้อมูลให้เป็นปัจจุบัน และต่อเนื่อง มีเพียง คอลัมน์ ข่าวประชาสัมพันธ์ สำนักเขตควรแยกประเภทข่าว และอัปเดตให้ต่อเนื่อง - ภาพข่าวที่เป็นปัจจุบันจะอยู่ใน Facebook ของสำนักงานเขตสวนหลวง ควรจะมีการ link มาที่เว็บไซต์ของสำนักงานเขต ให้ต่อเนื่อง เป็นปัจจุบันตลอด การ synchronized เนื้อข่าว ยังไม่มีความไม่สม่ำเสมอ ระหว่าง FB กับ เว็บไซต์สำนักงานเขต 		

ตัวชี้วัด/หัวข้อการประเมิน		คะแนน
9.1.3 การปฏิสัมพันธ์ข้อมูล		50.00
O8	Q&A	0.00
<p>URL ที่ส่ง:</p> <ul style="list-style-type: none"> • http://www.bangkok.go.th/suanluang/page/main/2420/ถาม---ตอบ-O8 <p>ผลการประเมินและข้อเสนอแนะ:</p> <p>ความครบถ้วนของข้อมูล:</p> <p>ตามแหล่งข้อมูลที่ระบุบ่งชี้ข้อมูลข้อความถามตอบ ผ่านบนเว็บไซต์ของหน่วยงาน เพื่อค้นหาคำถามที่พบบ่อย</p> <p>ข้อสังเกตในการตรวจประเมิน:</p> <p>อย่างไรก็ตามช่องทางที่สามารถสื่อสารโต้ตอบกันได้ระหว่างผู้รับบริการหรือผู้มีส่วนได้ส่วนเสีย กับสำนักงานเขต ผ่านทางเว็บไซต์ของสำนักงานเขต Q & A ในหน้าเว็บไซต์ของสำนักงานเขตสวนหลวง เป็นลักษณะการให้บริการในรูปแบบ Frequently Ask Questions (FAQs) แต่ไม่ใช่ช่องทางในการติดต่อได้ ช่องทางสามารถ ทำในรูปกระทู้ถาม ผ่าน web board หรือ online Q & A ที่ทั้งสองฝ่ายสามารถโต้ตอบกันได้</p>		
O9	Social Network	100.00
<p>URL ที่ส่ง:</p> <ul style="list-style-type: none"> • http://www.bangkok.go.th/suanluang/page/sub/13079/link-หน่วยงาน <p>ผลการประเมินและข้อเสนอแนะ:</p> <p>ความครบถ้วนของข้อมูล:</p> <p>มี Social Network ที่เป็นช่องทางการเชื่อมโยงไปสู่เครือข่ายสังคมออนไลน์ของสำนักงานเขต โดยเป็นช่องทางผ่านทางเว็บไซต์ของสำนักงานเขต เช่น ช่องทางติดตามสภาพน้ำท่วมขัง (แต่ลิงก์ใช้ไม่ได้) ลิงก์รับเรื่องร้องเรียน และ Facebook</p> <p>ข้อสังเกตในการตรวจประเมิน:</p> <p>มี Facebook ไอคอนที่สามารถกดผ่านทางเว็บไซต์ของสำนักงานเขตเชื่อมโยงไปสู่เครือข่ายสังคมออนไลน์ของสำนักงานเขต ได้ ข้อเสนอแนะ</p> <ul style="list-style-type: none"> - ไอคอน ของ Facebook ควรมีขนาดใหญ่มากขึ้น เพื่อจะได้เป็นที่สังเกตเห็นได้ง่าย (Findability) ของผู้ใช้ - ใน alt tag ของรูปภาพไอคอน Facebook ควรใส่เป็น https://web.facebook.com/suanluang.bangkok เพื่อง่ายต่อการค้นหา <p>ในกรณีที่สัญญาณอินเทอร์เน็ตมีปัญหา ควรมีช่องทาง social media อื่น ๆ นอกเหนือจาก Facebook เช่น twitter หรือ Instagram ที่มีจำนวนผู้ใช้งานมากด้วย เช่นกัน เพื่อเพิ่มช่องทางการเข้าถึงของประชาชน โดยเฉพาะในเขตเมือง</p>		
ตัวชี้วัดย่อย 9.2 การบริหารงาน		87.50
9.2.1 แผนดำเนินงาน		100.00
O10	แผนดำเนินงานประจำปี	100.00
<p>URL ที่ส่ง:</p> <ul style="list-style-type: none"> • http://www.bangkok.go.th/suanluang/page/sub/18355/แผนปฏิบัติราชการเขตสวนหลวง-ปี-2563 <p>ผลการประเมินและข้อเสนอแนะ:</p>		

ตัวชี้วัด/หัวข้อการประเมิน		คะแนน
<p>ความครบถ้วนของข้อมูล:</p> <p>มีแผนปฏิบัติการราชการประจำปี พ.ศ.2563 ของสำนักงานเขตสวนหลวง จัดทำขึ้นสอดคล้องกับนโยบายและยุทธศาสตร์ในระดับต่างๆ ของ กรุงเทพมหานคร สอดคล้องกับสภาพปัญหาในพื้นที่ ที่มีเค้าโครงความเจริญ จากในอดีตและสิ่งใหม่ ๆ ที่เกิดขึ้นตามกระแสของความเปลี่ยนแปลง วัด หรือสถานประกอบพิธีทางศาสนาอื่น ๆ เช่น มัสยิด สุเหร่า และศาลเจ้า เป็นต้น รวมทั้งสถานศึกษาจำนวนมาก ผสมผสานกับที่อยู่อาศัยซึ่งได้ถูกตัดแปลงหรือเปลี่ยนแปลงเป็นอาคารพาณิชย์ สถานประกอบการ ทั้งด้านอุตสาหกรรมและพาณิชย์กรรม ที่อยู่อาศัยแบบบ้านมีบริเวณของผู้มีฐานะเดิม บางบริเวณที่มีกิจกรรมการค้าขายไปไม่ถึงก็จะกลายเป็นย่านที่อยู่อาศัยของผู้มีรายได้น้อย หรือชุมชนแออัด และความต้องการของประชาชน รวมถึงมีความสอดคล้องกับยุทธศาสตร์การจัดสรรงบประมาณรายจ่ายประจำปี และเชื่อมโยงกับ 7 ยุทธศาสตร์หลักของ กทม. อาทิเช่น ด้านการสร้างสภาพแวดล้อมให้ กทม.เป็นเมืองที่น่าอยู่ ประชาชนมีความปลอดภัยในชีวิตและทรัพย์สิน ซึ่งจะเป็นกรอบแนวทางการดำเนินงานของสำนักงานเขต อีกทั้งยังใช้เป็นกรอบในการกำกับและติดตามผลการดำเนินงาน โครงการ กิจกรรม และ ผลผลิตต่างๆ ให้สามารถดำเนินการได้อย่างมีประสิทธิภาพ มีความคุ้มค่า และเกิดประโยชน์สูงสุดต่อการบริหารราชการของกรุงเทพมหานคร ในภาพรวม</p> <p>ข้อสังเกตในการตรวจประเมิน:</p> <p>สำนักงานเขตสวนหลวง มีแผนปฏิบัติการประจำปี 2563 ของสำนักงานเขต มีรายละเอียด ประกอบด้วย ยุทธศาสตร์ตามด้านยุทธศาสตร์ของกรุงเทพมหานคร แผนงาน โครงการ เป้าหมาย ผลผลิต ตัวชี้วัด ข้อสังเกต: มีการระบุวิสัยทัศน์เชิงพื้นที่ในแผนปฏิบัติการ แต่ในตัวแผนปฏิบัติการ มิได้ปรากฏการเชื่อมโยงการปฏิบัติกับวิสัยทัศน์เชิงพื้นที่ที่ต้องการเน้น ที่ต้องการทำให้เขตสวนหลวงเป็น เมืองน่าอยู่ คู่วัฒนธรรม ประชาคมเข้มแข็ง พัฒนากุมิปัญญาท้องถิ่นสู่มาตรฐานสากล ตามวิสัยทัศน์</p>		
O11	รายงานการกำกับติดตามการดำเนินงานประจำปี	100.00
<p>URL ที่ส่ง:</p> <ul style="list-style-type: none"> ● http://monitor.bangkok.go.th/mobile/index101.php?selDEP=50380000 ● http://monitor.bangkok.go.th/mobile/index11.php?selDEP=50380000 ● http://monitor.bangkok.go.th/mobile/index12.php?selDEP=50380000 ● http://monitor.bangkok.go.th/mobile/index13.php?selDEP=50380000 ● http://www.bangkok.go.th/suanluang/page/sub/15876/รายงานผลดำเนินงาน/0/info/189402/รายงานการกำกับติดตามการดำเนินงานประจำปี-O11 <p>ผลการประเมินและข้อเสนอแนะ:</p> <p>ความครบถ้วนของข้อมูล:</p> <p>มีข้อมูลที่แสดงให้เห็นถึงรายงานการกำกับติดตามการดำเนินงานรายไตรมาสของปี 2563 โดยข้อมูลที่ปรากฏคือ แผนปฏิบัติการ กรุงเทพมหานคร ประจำปี พ.ศ. 2563 รอบครึ่งปีงบประมาณ (1 ตุลาคม 2562 - 31 มีนาคม 2563) ที่ผลการปฏิบัติการประจำปี และรายละเอียดตัวชี้วัด ที่มีการเทียบผลงานกับเป้าหมายรายไตรมาส การนำเสนอรูปแบบรายงาน และกราฟฟิกที่เข้าใจได้ง่ายขึ้น</p> <p>ข้อสังเกตในการตรวจประเมิน:</p> <p>เป็น link บนเว็บไซต์ของสำนักงานเขตสวนหลวงเชื่อมโยงไปยังข้อมูล Real-time สถานะของตัวชี้วัด โครงการกิจกรรม เป้าหมายของแผนปฏิบัติการประจำปี 2563 สำนักงานเขตหนองจอก บนระบบ BMA Monitor / ระบบติดตามผลการปฏิบัติการ สำหรับผู้บริหาร</p>		

ตัวชี้วัด/หัวข้อการประเมิน		คะแนน
(http://monitor.bangkok.go.th) นอกเหนือจากการนำเสนอข้อมูลเพื่อการเข้าใจง่ายอาจจะมีการนำเสนอในรูปแบบสรุปก่อนที่เป็น infographic แล้วมี link เพิ่มเติม หรือ detail... เพื่อข้อมูลที่ละเอียดมากขึ้น		
O12	รายงานผลการดำเนินงานประจำปี	100.00
URL ที่ส่ง: <ul style="list-style-type: none"> http://www.bangkok.go.th/suanluang/page/sub/15876/รายงานผลการดำเนินงาน/0/info/189403/รายงานผลการดำเนินงานประจำปี-O12 ผลการประเมินและข้อเสนอแนะ: ความครบถ้วนของข้อมูล: พบข้อมูลในส่วนนี้ คือ "สรุปผลการดำเนินงานตามแผนปฏิบัติการราชการกรุงเทพมหานคร ประจำปี 2562 รอบปีงบประมาณ (1 ตุลาคม 2561 - 30 กันยายน 2562)" แต่ข้อมูลเข้าถึงได้ยาก เนื่องจากรายละเอียดของข้อมูลอยู่ใน Google Drive ข้อสังเกตในการตรวจประเมิน: มีรายงานการปฏิบัติราชการตามแผนปฏิบัติการประจำปี ซึ่งจะต้องมีข้อมูลสรุปผลการดำเนินงานประจำปีของสำนักงานเขต ใน ปีงบประมาณที่ผ่านมา โดยมีรายละเอียดการดำเนินงาน แต่ละตัวชี้วัด ถึงปัญหาอุปสรรค หลักฐานอ้างอิง รวมถึงคำชี้แจงเพิ่มเติม ในกรณีที่มีการดำเนินงานไม่เป็นไปตามเป้าหมาย รวมถึงมี link สรุปผลการปฏิบัติราชการในปี 2562 ในระบบ บนระบบ BMA Monitor / ระบบติดตามผลการปฏิบัติราชการ สำหรับผู้บริหาร (http://monitor.bangkok.go.th)		
9.2.2 การปฏิบัติงาน		100.00
O13	คู่มือหรือมาตรฐานการปฏิบัติงาน (ของเจ้าหน้าที่ผู้ปฏิบัติงาน)	100.00
URL ที่ส่ง: <ul style="list-style-type: none"> http://www.bangkok.go.th/suanluang/page/sub/15877/มาตรฐานการปฏิบัติงาน-O13/0/info/188396/คู่มือการปฏิบัติงานของหน่วยงานสังกัดกรุงเทพมหานคร-ฉบับปรับปรุงใหม่-พศ-2561 ผลการประเมินและข้อเสนอแนะ: ความครบถ้วนของข้อมูล: มีคู่มือหรือมาตรฐานการปฏิบัติงาน ของเจ้าหน้าที่ผู้ปฏิบัติงาน ของแต่ละฝ่ายในสำนักงานเขต ซึ่งเป็นการนำเสนอมาตรฐานเชิงกระบวนการ ตัวชี้วัดของข้อกำหนดที่สำคัญของเจ้าหน้าที่ เช่น ร้อยละเท่าไรของความสำเร็จในกระบวนการ ข้อสังเกตในการตรวจประเมิน: มี link คู่มือปฏิบัติงานตามภารกิจของแต่ละฝ่ายในสำนักงานเขต ข้อเสนอแนะ - คู่มือการปฏิบัติงานของเจ้าหน้าที่ เนื่องจากเป็นเอกสารที่เป็นการสื่อสารภายใน ควรพิจารณาให้เป็นเอกสารที่อยู่ในระบบ intranet ที่เป็นเอกสารภายในองค์กร เพื่อที่จะสามารถใส่หมายเหตุ คำชี้แจงต่าง ๆ ที่เกี่ยวข้องได้อย่างเต็มที่โดยอาจจะเป็นภาษาที่เข้าใจง่าย ส่วนประชาชนผู้มารับบริการจะมีคู่มือการให้บริการอยู่แล้วต่างหากแล้ว - เนื่องจากแต่ละฝ่ายมี procedure เยอะมาก ถ้าสามารถทำเป็น interactive e-Manual ที่เป็นฐานข้อมูลของ procedure ทั้งหมด		

ตัวชี้วัด/หัวข้อการประเมิน		คะแนน
แล้วสามารถค้นหาได้ ก็จะช่วยอำนวยความสะดวกในการค้นหาเพิ่มขึ้น		
9.2.3 การให้บริการ*		75.00
O14	คู่มือหรือมาตรฐานการให้บริการ (ของประชาชนผู้มารับบริการ)	100.00
<p>URL ที่ส่ง:</p> <ul style="list-style-type: none"> http://www.bangkok.go.th/suanluang/page/sub/15878/มาตรฐานการให้บริการ-O14/0/info/188541/มาตรฐานการให้บริการ <p>ผลการประเมินและข้อเสนอแนะ:</p> <p>ความครบถ้วนของข้อมูล: มีคู่มือประชาชน สำนักงานเขตสวนหลวง เพื่อเป็นหลักการให้บริการหรือมาตรฐานการให้บริการสำหรับประชาชนผู้มารับบริการ สำหรับต่อต่อราชการ จำนวน 9 ฝ่าย แยกหมวดหมู่ของงานบริการของแต่ละฝ่าย ตามโครงสร้างและภารกิจของส่วนราชการ เผยแพร่บนเว็บไซต์และสามารถเข้าถึงข้อมูลการให้บริการแต่ละงานได้ มีการกำหนดขั้นตอนในการให้บริการ รายละเอียดของขั้นตอนการบริการ ระยะเวลาให้บริการ ส่วนงานที่รับผิดชอบ แต่มีข้อสังเกตว่ากระบวนการงานนั้นมีการนำเสนอในรูปแบบข้อความบรรยาย อาจทำให้ไม่ง่ายในการทำความเข้าใจ</p> <p>ข้อสังเกตในการตรวจประเมิน:</p> <p>มี Link คู่มือหรือมาตรฐานการให้บริการของประชาชนผู้มารับบริการ ตามอำนาจหน้าที่หรือภารกิจของสำนักงานเขต อยู่ในรูปแบบคู่มือ pdf ข้อเสนอแนะ</p> <ul style="list-style-type: none"> การจัดหมวดหมู่ข้อมูล (information organization) ของข้อมูลคู่มือหรือมาตรฐานการให้บริการปัจจุบัน แยกตามฝ่ายของการแบ่งส่วนงานภายใน อาจจะมีการพิจารณาจัดหมวดหมู่ตามความต้องการหรือความสนใจของผู้ใช้/ประชาชน เพื่อง่ายต่อการค้นหา จากมุมมองของผู้ใช้ ควรจะได้มีการจัดทำมาตรฐานการให้บริการให้อยู่ในรูปแบบแผนภูมิ/แผนผังหรือPhonographicที่ประชาชนทั่วไปเข้าใจได้ง่าย 		
O15	ข้อมูลเชิงสถิติการให้บริการ	100.00
<p>URL ที่ส่ง:</p> <ul style="list-style-type: none"> <p>คำอธิบาย:http://www.bangkok.go.th/suanluang/page/sub/15879/%E0%B8%AA%E0%B8%96%E0%B8%B4%E0%B8%95%E0%B8%B4%E0%B8%81%E0%B8%B2%E0%B8%A3%E0%B9%83%E0%B8%AB%E0%B9%89%E0%B8%9A%E0%B8%A3%E0%B8%B4%E0%B8%81%E0%B8%B2%E0%B8%A3-O15</p> <p>ผลการประเมินและข้อเสนอแนะ:</p> <p>ความครบถ้วนของข้อมูล: มีข้อมูล แต่ทว่าแบบ URL ผิดตำแหน่ง โดยไปแบบที่คำอธิบาย แต่ทว่า URL ดังกล่าวมีข้อมูลสถิติการให้บริการเผยแพร่บนเว็บไซต์ของสำนักงานเขต เป็นข้อมูลภายในปีงบประมาณปัจจุบัน 2563 และสามารถเข้าถึงข้อมูลได้ ในรูปแบบรายงานผลการให้บริการประชาชนตามพระราชบัญญัติการอำนวยความสะดวกในการพิจารณาอนุญาตของทางราชการ พ.ศ. 2558 จัดทำเป็นรายเดือน ตั้งแต่เดือน มกราคม 2563 ถึงเดือน กรกฎาคม 2563 จำนวน 7 เดือน ของแต่ละฝ่ายงาน รายละเอียดข้อมูลสถิติประกอบด้วย ประเภท กระบวนการตามคู่มือประชาชน จำนวนเรื่องทั้งหมด ดำเนินการเสร็จแล้ว ที่รับดำเนินการ ที่ส่งไปแก้ไข ที่ส่งคืนคำขอ ที่ไม่อนุญาต ล่าช้า ควรมีการนำเสนอในรูปแบบสรุป</p>		

ตัวชี้วัด/หัวข้อการประเมิน		คะแนน
<p>รายงานภาพรวมของแต่ละฝ่ายงานเพื่อให้แก่การรับรู้ของภาคประชาชน</p> <p>ข้อสังเกตในการตรวจประเมิน: ข้อเสนอแนะ</p> <p>1. ควรแยกสถิติผู้เข้าใช้บริการศูนย์ข้อมูลสารอิเล็กทรอนิกส์ของราชการของแต่ละฝ่ายงาน และควรมีการจัดเก็บข้อมูลสถิติการให้บริการอื่นของแต่ละฝ่ายงานอื่น ๆ ตลอดจนทั้งของโรงเรียนในสังกัด เพื่อเป็นประโยชน์ในการดำเนินงานของสำนักงาน</p>		
O16	รายงานผลการสำรวจความพึงพอใจการให้บริการ	0.00
<p>URL ที่ส่ง:</p> <ul style="list-style-type: none"> ● <p>คำอธิบาย:http://www.bangkok.go.th/suanluang/page/sub/15880/%E0%B8%A3%E0%B8%B2%E0%B8%A2%E0%B8%87%E0%B8%B2%E0%B8%99%E0%B8%9C%E0%B8%A5%E0%B8%81%E0%B8%B2%E0%B8%A3%E0%B8%AA%E0%B8%B3%E0%B8%A3%E0%B8%A7%E0%B8%88%E0%B8%84%E0%B8%A7%E0%B8%B2%E0%B8%A1%E0%B8%9E%E0%B8%B6%E0%B8%87%E0%B8%9E%E0%B8%AD%E0%B9%83%E0%B8%88-O16</p> <p>ผลการประเมินและข้อเสนอแนะ:</p> <p>ความครบถ้วนของข้อมูล: แบบ URL ผิดตำแหน่ง โดยไปแบบที่คำอธิบาย และ URL ดังกล่าวไม่ได้นำเสนอรายงานผลการสำรวจความพึงพอใจการให้บริการตามอำนาจหน้าที่หรือภารกิจของสำนักงานเขตสวนหลวง ใน ปีงบประมาณ 2562 แต่ข้อมูลที่มีอยู่ คือ รายงานแสดงความพึงพอใจของประชาชน เป็นแบบประเมินความพึงพอใจต่อการใช้งาน Website ศูนย์ข้อมูลข่าวสารElectronic ซึ่งโดยไม่ได้นำข้อมูลดิบที่ได้จากระบบประเมินOnlineมาจัดทำเป็นรายงานและวิเคราะห์ให้เห็นว่าประชาชนมีข้อเสนอแนะอะไรและประเด็นไหนที่ควรปรับปรุง</p> <p>ข้อสังเกตในการตรวจประเมิน: ข้อเสนอแนะ</p> <p>สำนักงานเขต ควรมีการจัดทำการสำรวจความพึงพอใจการให้บริการและมีการจัดทำรายงาน สรุปผลการสำรวจความพึงพอใจการให้บริการตามอำนาจหน้าที่หรือภารกิจของสำนักงาน เพื่อนำข้อมูลที่ได้มาพัฒนาการให้บริการแก่ประชาชนในพื้นที่ พร้อมทั้งได้มีการเผยแพร่ข้อมูลต่อสาธารณชนบนเว็บไซต์ของหน่วยงานด้วยเพื่อเป็นประโยชน์ในการดำเนินงาน</p>		
O17	E-Service	100.00
<p>URL ที่ส่ง:</p> <ul style="list-style-type: none"> ● http://www.bangkok.go.th/suanluang/page/sub/15881/E-Service-O17/0/info/188397/E-Service <p>ผลการประเมินและข้อเสนอแนะ:</p> <p>ความครบถ้วนของข้อมูล: - สำนักงานเขตมี E-Service ที่เป็นช่องทางในการรับบริการตามอำนาจหน้าที่หรือภารกิจของหน่วยงานตามภารกิจของสำนักงานเขต โดยมี info graphic QR Code ลิงก์ ไปหา BKK Queue ระบบการจองเพื่อขอรับบริการผ่านช่องทางออนไลน์ ผ่านทางสมาร์ทโฟน</p>		

ตัวชี้วัด/หัวข้อการประเมิน		คะแนน
<p>ข้อสังเกตในการตรวจประเมิน: ข้อเสนอแนะ อาจจะยังมีLink Website เพื่อให้ประชาชนสามารถเข้าถึงระบบ Electronic form กทม.เช่น การขอภาพจากกล้อง CCTV การติดต่อบริการ กทม. ระบบการจอง โดยที่ไม่ต้องโหลดแอป BKK Queue เพิ่มเติม มาเป็นทางเลือกให้ผู้ใช้งานได้สะดวกขึ้น</p>		
ตัวชี้วัดย่อย 9.3 การบริหารเงินงบประมาณ		85.71
9.3.1 แผนการใช้จ่ายงบประมาณประจำปี		66.67
O18	แผนการใช้จ่ายงบประมาณประจำปี	100.00
<p>URL ที่ส่ง:</p> <ul style="list-style-type: none"> • http://www.bangkok.go.th/suanluang/page/sub/15885/แผนการใช้จ่ายงบประมาณประจำปี-O18/0/info/188543/แผนการใช้จ่ายงบประมาณประจำปี • http://www.bangkok.go.th/suanluang/page/sub/15885/แผนการใช้จ่ายงบประมาณประจำปี-O18/0/info/191797/แบบจัดทำแผน/รายงานผลการปฏิบัติงานและการใช้จ่ายงบประมาณรายจ่ายประจำปี-พศ-2563จ่าย <p>ผลการประเมินและข้อเสนอแนะ: ความครบถ้วนของข้อมูล: - มีแผนการใช้จ่ายงบประมาณประจำปีตามข้อบัญญัติงบประมาณ เผยแพร่บนเว็บไซต์ของสำนักงาน และสามารถเข้าถึงข้อมูลได้ ในรูปแบบรายงานผลการปฏิบัติงานและการใช้จ่ายงบประมาณประจำปีพ.ศ. 2563 มีการนำเสนอทั้งในรูปแบบ รวมแผนงาน และ แยกรายแผนงาน รายละเอียดประกอบด้วย แผนงาน/งาน/หมวด รายการ จำนวนเงิน แบ่งออกเป็นงวด จำนวน 3 งวด ๆ ละ 4 เดือน</p> <p>ข้อสังเกตในการตรวจประเมิน: ข้อเสนอแนะ ทางสำนักงานเขตควรนำเสนอแผนการใช้จ่ายงบประมาณประจำปี2563 ในรูปแบบแผนภูมิประเภทต่าง ๆ เพื่อสื่อสารกับประชาชนรวมทั้งมีการวิเคราะห์แผนการใช้จ่ายงบประมาณประจำปีจำแนกตามแผนงาน หมวดค่าใช้จ่ายต่างๆ ด้วย และ เนื่องจากข้อมูลนี้เป็นสิ่งสำคัญต่อการดำเนินงานของสำนักงานเขตเพื่อให้ประชาชนรับรู้ ควรมีการแยกคอลัมน์แยกต่าง ๆ และมีการประชาสัมพันธ์เผยแพร่บนเว็บไซต์ของหน่วยงาน</p>		
O19	รายงานการกำกับติดตาม การใช้จ่ายงบประมาณรายไตรมาส	100.00
<p>URL ที่ส่ง:</p> <ul style="list-style-type: none"> • http://www.bangkok.go.th/suanluang/page/sub/15887/รายงานติดตามงบประมาณ-O19-O20 <p>ผลการประเมินและข้อเสนอแนะ: ความครบถ้วนของข้อมูล: มีรายงานการติดตามงบประมาณ 2563 ที่บ่งบอกถึง การเบิกจ่ายงบประมาณในภาพรวม การก่อหนี้ผูกพัน การเบิกจ่ายงบลงทุน และมีรายงานสรุปการใช้จ่ายงบประมาณรายจ่ายของสำนักงานเขตสวนหลวง ซึ่งเป็นรายงานรายไตรมาส ไตรมาสละ 6เดือน เริ่มตั้งแต่ไตรมาสที่1(ตุลาคม62-มีนาคม63) และรายงานสรุปการใช้จ่ายเงินงบประมาณรายจ่าย ไตรมาสละ3เดือน(ตุลาคม62-ธันวาคม62) ซึ่งเรียกว่า แบบ ง.401 ซึ่งในแบบฟอร์มดังกล่าวสำนักงานเขตสวนหลวงได้มีการรายงานการใช้จ่ายงบประมาณตามหมวดต่าง ๆรายงานงบประมาณคงเหลือทั้งใน</p>		

ตัวชี้วัด/หัวข้อการประเมิน		คะแนน
<p>ลักษณะที่เป็นข้อมูลดิบและสัดส่วนร้อยละ</p> <p>ข้อสังเกตในการตรวจประเมิน: ข้อเสนอแนะ หากได้มีการนำเสนอข้อมูลดังกล่าวในรูปแบบInfo graphic หรือ แผนภูมิต่างๆจะทำให้ประชาชนมีความเข้าใจได้ง่ายยิ่งขึ้น</p>		
O20	รายงานผลการใช้จ่ายงบประมาณประจำปี	0.00
<p>URL ที่ส่ง:</p> <ul style="list-style-type: none"> http://www.bangkok.go.th/suanluang/page/sub/15887/รายงานติดตามงบประมาณ-O19-O20 <p>ผลการประเมินและข้อเสนอแนะ: ความครบถ้วนของข้อมูล: - สำนักงานเขต ได้แสดงรายงานสรุปการใช้จ่ายเงินงบประมาณรายจ่าย ระดับหน่วยงาน ซึ่งเป็นรายงานรายไตรมาส ไตรมาสละ 6เดือน เริ่มตั้งแต่ไตรมาสที่1(ตุลาคม62-มีนาคม63) และรายงานสรุปการใช้จ่ายเงินงบประมาณรายจ่าย ไตรมาสละ3เดือน(ตุลาคม62-ธันวาคม62) ซึ่งเรียกว่า แบบ ง.401 ซึ่งในแบบฟอร์มดังกล่าว ประกอบด้วย รายการงบประมาณอนุมัติ โอนก่อน โอนเพิ่ม โอนลด งบประมาณหลังปรับโอน รายจ่ายทั้งสิ้น งบประมาณคงเหลือ หมวดรายจ่ายตั้งแต่หมวดเงินเดือนและค่าจ้างประจำ ค่าจ้างชั่วคราว ค่าตอบแทนใช้สอยและวัสดุ ค่าสาธารณูปโภค ค่าครุภัณฑ์ที่ดินและสิ่งก่อสร้าง เงินอุดหนุน รายจ่ายอื่น ไม่พบรายงานผลการใช้จ่ายประจำปีงบประมาณ 2562</p> <p>ข้อสังเกตในการตรวจประเมิน: ข้อเสนอแนะ หากได้มีการนำเสนอข้อมูลดังกล่าวในรูปแบบInfo graphic หรือ แผนภูมิต่างๆจะทำให้ประชาชนมีความเข้าใจได้ง่ายยิ่งขึ้น</p>		
9.3.2 การจัดซื้อจัดจ้างหรือการจัดหาพัสดุ		100.00
O21	ปฏิทินแผนการจัดซื้อจัดจ้างหรือแผนการจัดหาพัสดุ	100.00
<p>URL ที่ส่ง:</p> <ul style="list-style-type: none"> http://www.bangkok.go.th/suanluang/page/sub/14879/แผนงานการจัดซื้อจัดจ้างประจำปีงบประมาณ-พศ-2563-O21 http://www.bangkok.go.th/suanluang/page/sub/19288/แผนการจัดซื้อจัดจ้างประจำปี <p>ผลการประเมินและข้อเสนอแนะ: ความครบถ้วนของข้อมูล: มีปฏิทินแผนการจัดซื้อจัดจ้างหรือแผนการจัดหาพัสดุ แผนการจัดซื้อจัดจ้าง/ประกาศราคากลาง/สัญญา เผยแพร่บนเว็บไซต์ของสำนักงานเขต เป็นลิงก์ให้ดาวน์โหลด และง่ายต่อการเข้าถึง ยิ่งไปกว่านั้นยังมีแผนการจัดซื้อจัดจ้างหรือแผนการจัดหาพัสดุของสำนักงานเขต ที่ดำเนินการการผ่านจัดซื้อจัดจ้างของกรุงเทพมหานคร ตามระบบ e-GP BMA</p> <p>ข้อสังเกตในการตรวจประเมิน: ข้อเสนอแนะ เพื่อให้ง่ายต่อความเข้าใจ สำนักงานเขตสามารถจะดึงเฉพาะปฏิทินแผนการจัดซื้อจัดจ้างหรือแผนจัดหาพัสดุที่เกี่ยวข้องกับสำนักงานเขตเท่านั้น มานำเสนอ หน้าเว็บไซต์</p>		

ตัวชี้วัด/หัวข้อการประเมิน		คะแนน
O22	ประกาศต่าง ๆ เกี่ยวกับการจัดซื้อจัดจ้างหรือการจัดหาพัสดุ	100.00
<p>URL ที่ส่ง:</p> <ul style="list-style-type: none"> ● http://www.bangkok.go.th/suanluang/page/sub/14880/ประกาศราคาอิเล็กทรอนิกส์-ประจำปีงบประมาณ-พศ-2563-O22 ● http://www.bangkok.go.th/suanluang/page/sub/14904/ประกาศราคากลางจัดซื้อจัดจ้างประจำปีงบประมาณ-พศ-2563-O22 ● http://www.bangkok.go.th/suanluang/page/sub/14990/ประกาศผู้ชนะการเสนอราประจำปีงบประมาณ-พศ-2563-O22 ● http://www.bangkok.go.th/suanluang/page/sub/19248/ประกาศจัดซื้อจัดจ้างใหม่-กรุงเทพมหานครใหม่ ● http://www.bangkok.go.th/suanluang/page/sub/19362/ประกาศผลผู้ชนะการจัดซื้อจัดจ้างหรือผู้ได้รับการคัดเลือกรายไตรมาส ● http://www.bangkok.go.th/suanluang/page/sub/18271/สรุปผลการจัดซื้อจัดจ้างหรือการจัดหาพัสดุรายเดือน-O23 ● http://www.bangkok.go.th/suanluang/page/sub/19348/รายงานผลการจัดซื้อจัดจ้างหรือการจัดหาพัสดุประจำปี-O๒๔ <p>ผลการประเมินและข้อเสนอแนะ: ความครบถ้วนของข้อมูล: มีประกาศต่าง ๆ เกี่ยวกับการจัดซื้อจัดจ้างหรือการจัดหาพัสดุ ผลการประกวดราคาซื้อ/จ้าง ประกาศผลผู้ชนะการจัดซื้อจัดจ้างหรือ ผู้ได้รับการคัดเลือก สรุปผลการจัดซื้อจัดจ้างรายเดือน และรายงานผลการจัดซื้อจัดจ้างในรอบปี เผยแพร่บนเว็บไซต์ของสำนักงานเขต และมีการดึงเอาข้อมูลจาก ประกาศต่าง ๆ เกี่ยวกับการจัดซื้อจัดจ้างหรือการจัดหาพัสดุของสำนักงานเขต ที่ดำเนินการผ่านจัดซื้อจัดจ้างของกรุงเทพมหานคร ตามระบบ e-GP BMA แต่ไม่ปรากฏ แผนการจัดซื้อจัดจ้างประจำปี/ปฏิทินแผนการจัดซื้อจัดจ้าง ประกาศสัญญาหรือข้อตกลง</p> <p>ข้อสังเกตในการตรวจประเมิน: ข้อเสนอแนะ สำนักงานเขตควรนำข้อมูลต่าง ๆ ที่ยังไม่ปรากฏเผยแพร่ลงWebsiteเพื่อให้ประชาชนได้รับทราบข้อมูลข่าวสาร</p>		
O23	สรุปผลการจัดซื้อจัดจ้างหรือการจัดหาพัสดุรายเดือน	100.00
<p>URL ที่ส่ง:</p> <ul style="list-style-type: none"> ● http://www.bangkok.go.th/suanluang/page/sub/18271/สรุปผลการจัดซื้อจัดจ้างหรือการจัดหาพัสดุรายเดือน-O23 <p>ผลการประเมินและข้อเสนอแนะ: ความครบถ้วนของข้อมูล:</p>		

ตัวชี้วัด/หัวข้อการประเมิน		คะแนน
<p>สำนักงานเขต ได้มีการสรุปผลการจัดซื้อจัดจ้างรายเดือน ตามแบบ สขร.1 นับตั้งแต่เดือนมกราคม 2562-สิงหาคม2563 เป็น link บนเว็บไซต์ของสำนักงานเขต</p> <p>ข้อสังเกตในการตรวจประเมิน: ข้อเสนอแนะ ควรมี link บนเว็บไซต์ของสำนักงานเขตเชื่อมโยงไปยัง สำนักงานคณะกรรมการข้อมูลข่าวสารของราชการ (สขร.) หน้าสรุปผลจัดซื้อ(แบบ สขร. 1) ของเขตสวนหลวง</p>		
O24	รายงานผลการจัดซื้อจัดจ้างหรือการจัดหาพัสดุประจำปี	100.00
<p>URL ที่ส่ง:</p> <ul style="list-style-type: none"> • http://www.bangkok.go.th/suanluang/page/sub/19348/รายงานผลการจัดซื้อจัดจ้างหรือการจัดหาพัสดุประจำปี-0๒๔ <p>ผลการประเมินและข้อเสนอแนะ: ความครบถ้วนของข้อมูล: มีข้อมูลรายงานผลการจัดซื้อจัดจ้างหรือการจัดหาพัสดุประจำปี ซึ่งเป็นข้อมูลสรุปผลการจัดซื้อจัดจ้างหรือการจัดหาพัสดุ ในปีงบประมาณที่ผ่านมา (2562) โดยแยกเฉพาะของสำนักงานเขตสวนหลวง ออกมาจากรายงานผลการจัดซื้อจัดจ้างประจำปี พ.ศ. 2562 ของกรุงเทพมหานคร โดยมีรายละเอียดครบถ้วน</p> <p>ข้อสังเกตในการตรวจประเมิน: ข้อเสนอแนะ การดำเนินการเปิดเผยข้อมูลการจัดซื้อจัดจ้างหรือการจัดหาพัสดุ ควรดำเนินการเปิดเผยเป็นประจำ เพื่อความโปร่งใส เพราะใน URL ที่แนบมา มีรายงานการเปิดเผยข้อมูลการจัดซื้อจัดจ้างหรือการจัดหาพัสดุ ลิงค์เดียว</p>		
ตัวชี้วัดย่อย 9.4 การบริหารและพัฒนาทรัพยากรบุคคล		75.00
9.4.1 การดำเนินการตามนโยบายการบริหารทรัพยากรบุคคล		75.00
O25	นโยบายการบริหารทรัพยากรบุคคล	100.00
<p>URL ที่ส่ง:</p> <ul style="list-style-type: none"> • <p>คำอธิบาย:http://www.bangkok.go.th/suanluang/page/sub/15947/%E0%B8%99%E0%B9%82%E0%B8%A2%E0%B8%9A%E0%B8%B2%E0%B8%A2%E0%B8%81%E0%B8%B2%E0%B8%A3%E0%B8%9A%E0%B8%A3%E0%B8%B4%E0%B8%AB%E0%B8%B2%E0%B8%A3%E0%B8%9A%E0%B8%B8%E0%B8%84%E0%B8%84%E0%B8%A5-O25/0/info/188400/%E0%B8%99%E0%B9%82%E0%B8%A2%E0%B8%9A%E0%B8%B2%E0%B8%A2%E0%B8%81%E0%B8%B2%E0%B8%A3%E0%B8%9A%E0%B8%A3%E0%B8%B4%E0%B8%AB%E0%B8%B2%E0%B8%A3%E0%B8%9A%E0%B8%B8%E0%B8%84%E0%B8%84%E0%B8%A5</p> <p>ผลการประเมินและข้อเสนอแนะ:</p>		

ตัวชี้วัด/หัวข้อการประเมิน		คะแนน
<p>ความครบถ้วนของข้อมูล:</p> <p>มีข้อมูล แต่แบบ URL ผิดตำแหน่ง โดยไปแบบที่คำอธิบาย แต่ทว่า URL ดังกล่าว มีประกาศนโยบายหรือทิศทางของสำนักงานเขต เกี่ยวกับการบริหารทรัพยากรบุคคลที่มีความโปร่งใส สอดคล้องกับการขับเคลื่อนภารกิจของสำนักงานเขต ภารกิจของกรุงเทพมหานคร ที่สำนักงานเขตสวนหลวง ดำเนินงานตามนโยบาย การบริหารทรัพยากรบุคคล การพัฒนาทรัพยากรบุคคล ผลการดำเนินงาน สอดคล้องกับการประกาศนโยบายการบริหารทรัพยากรบุคคล สำนักงานเขตสวนหลวง ประกาศ ณ วันที่ 19 มกราคม พ.ศ. 2563 ลงนามโดยนางเรณู ชี้อสัตย์ ผู้อำนวยการเขตสวนหลวง คนปัจจุบัน เผยแพร่บนเว็บไซต์และสามารถเข้าถึงข้อมูลได้</p> <p>ข้อสังเกตในการตรวจประเมิน:</p> <p>ข้อเสนอแนะ อยากให้แบบ URL ให้ถูกต้องตำแหน่ง</p>		
O26	การดำเนินการตามนโยบายการบริหารทรัพยากรบุคคล	0.00
<p>URL ที่ส่ง:</p> <ul style="list-style-type: none"> • http://www.bangkok.go.th/suanluang/page/sub/15948/การดำเนินการตามนโยบายบริหารบุคคล-O26/0/info/188401/การดำเนินการตามนโยบายบริหารบุคคล <p>ผลการประเมินและข้อเสนอแนะ:</p> <p>ความครบถ้วนของข้อมูล:</p> <p>ตามลิงก์ข้อมูลในระบบ OIT เป็นข้อมูลนโยบายการบริหารทรัพยากรบุคคลของกรุงเทพมหานคร ซึ่งไม่มีนโยบายการบริหารทรัพยากรบุคคลของสำนักงานเขตหรือที่สำนักงานเขตได้รับมอบหมายโดยเฉพาะ</p> <p>ข้อสังเกตในการตรวจประเมิน:</p> <p>ข้อเสนอแนะ ควรมีลิงก์นโยบายการบริหารทรัพยากรบุคคลของสำนักงานเขต หรือที่สำนักงานเขตได้รับมอบหมายโดยเฉพาะ</p>		
O27	หลักเกณฑ์การบริหารและพัฒนาทรัพยากรบุคคล	100.00
<p>URL ที่ส่ง:</p> <ul style="list-style-type: none"> • http://www.bangkok.go.th/suanluang/page/sub/15950/หลักเกณฑ์การบริหารและพัฒนาบุคคล-O27/0/info/188402/หลักเกณฑ์การบริหารและพัฒนาบุคคล <p>ผลการประเมินและข้อเสนอแนะ:</p> <p>ความครบถ้วนของข้อมูล:</p> <p>เป็น Link บนเว็บไซต์ของสำนักงานเขตเชื่อมโยงไปยังเว็บไซต์กรุงเทพมหานคร ที่เกี่ยวข้องกับการบริหารและพัฒนาทรัพยากรบุคคล โดยข้อมูลที่ปรากฏในURLนี้พบว่า สำนักงานเขตสวนหลวงได้ยึดแนวปฏิบัติในการคัดเลือกบุคลากรจากส่วนกลาง ดังจะเห็นได้จากสำนักงานเขตสวนหลวง ได้เผยแพร่พระราชบัญญัติระเบียบข้าราชการกรุงเทพมหานครและบุคลากรกรุงเทพมหานคร รวมถึงข้อบังคับกรุงเทพมหานครว่าด้วยการบริหารทรัพยากรบุคคลของลูกจ้างกรุงเทพมหานคร ซึ่งกำหนดถึงการคัดเลือกคุณสมบัติสั่งจ้าง ย้าย ปรับระดับชั้นงาน พัฒนาและการประเมินผลการปฏิบัติงานข้าราชการและลูกจ้างในองค์กร</p> <p>ข้อสังเกตในการตรวจประเมิน:</p>		

ตัวชี้วัด/หัวข้อการประเมิน		คะแนน
-		
O28	รายงานผลการบริหารและพัฒนาทรัพยากรบุคคลประจำปี	100.00
<p>URL ที่ส่ง:</p> <ul style="list-style-type: none"> http://www.bangkok.go.th/suanluang/page/sub/15956/รายงานผลการบริหารและพัฒนาทรัพยากรบุคคลประจำปี-O28/0/info/188403/รายงานผลการบริหารและพัฒนาทรัพยากรบุคคลประจำปี <p>ผลการประเมินและข้อเสนอแนะ:</p> <p>ความครบถ้วนของข้อมูล:</p> <p>ข้อมูลที่มีเป็นรายงานการบริหารทรัพยากรบุคคลกรุงเทพมหานครประจำปีงบประมาณ พ.ศ.2562 ครอบคลุมทั้งการบริหารทรัพยากรบุคคล และการพัฒนาทรัพยากรบุคคล ที่ประกอบด้วย กลไกการขับเคลื่อนการบริหารทรัพยากรบุคคลของกรุงเทพมหานคร สถานการณ์ด้านกำลังคน แยกตามหน่วยงานของกรุงเทพมหานคร สรุปผลการดำเนินงานด้านการบริหารทรัพยากรบุคคล กฎหมาย ระเบียบ และหลักเกณฑ์เกี่ยวกับการบริหารทรัพยากรบุคคล เผยแพร่บนเว็บไซต์และสามารถเข้าถึงข้อมูลได้</p> <p>ข้อสังเกตในการตรวจประเมิน:</p> <p>ข้อเสนอแนะ เพิ่มเติมรายงานผลการบริหารทรัพยากรบุคคลและผลการพัฒนาทรัพยากรบุคคลของสำนักงานเขตโดยเฉพาะ ลงเว็บไซต์ของสำนักงานเขต</p>		
ตัวชี้วัดย่อย 9.5 การส่งเสริมความโปร่งใส		100.00
9.5.1 การจัดการเรื่องร้องเรียนการทุจริต		100.00
O29	แนวปฏิบัติการจัดการเรื่องร้องเรียนการทุจริต	100.00
<p>URL ที่ส่ง:</p> <ul style="list-style-type: none"> http://www.bangkok.go.th/suanluang/page/sub/15959/แนวปฏิบัติการจัดการเรื่องร้องเรียน-O29 <p>ผลการประเมินและข้อเสนอแนะ:</p> <p>ความครบถ้วนของข้อมูล:</p> <p>- มีแนวปฏิบัติการจัดการ เรื่องร้องเรียนการทุจริตที่ยึดแนวปฏิบัติจากส่วนกลาง โดยสำนักงานเขตดำเนินการเผยแพร่และสามารถเข้าถึงข้อมูลได้ รายละเอียดประกอบด้วย ช่องทางในการร้องเรียนการทุจริต กระบวนการจัดการเรื่องร้องเรียนการทุจริต การตอบสนองข้อร้องเรียน</p> <p>ข้อสังเกตในการตรวจประเมิน:</p> <p>เป็นที่น่าสังเกตว่า การเข้าถึงข้อมูลตามที่อยู่ของWebsiteที่กำหนดให้มีขั้นตอนที่ประชาชนทั่วไปจะเข้าถึงได้ง่ายอย่างชัดเจน</p>		
O30	ช่องทางแจ้งเรื่องร้องเรียนการทุจริต	100.00
<p>URL ที่ส่ง:</p> <ul style="list-style-type: none"> http://www.bangkok.go.th/suanluang/page/sub/15962/ช่องทางแจ้งเรื่องร้องเรียน-O30/0/info/215977/ช่องทางแจ้งเรื่องร้องเรียนการทุจริต 		

ตัวชี้วัด/หัวข้อการประเมิน		คะแนน
<p>ผลการประเมินและข้อเสนอแนะ:</p> <p>ความครบถ้วนของข้อมูล:</p> <p>มีช่องทางที่ผู้รับบริการ ผู้มาติดต่อ หรือผู้มีส่วนได้ส่วนเสีย สามารถแจ้งเรื่องร้องเรียนการทุจริตของ เจ้าหน้าที่ของสำนักงานเขต โดยจะต้องเป็นช่อง ทางผ่านสำนักงานเขตโดยการมาสำนักงานเขตด้วยตนเอง ทางไปรษณีย์ ทางโทรศัพท์ และทางe-mail</p> <p>ข้อสังเกตในการตรวจประเมิน:</p> <p>การนำเสนอข้อมูลมีความง่ายในการเข้าถึงข้อมูล</p>		
O31	ข้อมูลเชิงสถิติเรื่องร้องเรียนการทุจริตประจำปี	100.00
<p>URL ที่ส่ง:</p> <ul style="list-style-type: none"> http://www.bangkok.go.th/suanluang/page/sub/15960/สถิติเรื่องร้องเรียนการทุจริตประจำปี-O31/0/info/215989/สถิติเรื่องร้องเรียนการทุจริต-ปี-2562 <p>ผลการประเมินและข้อเสนอแนะ:</p> <p>ความครบถ้วนของข้อมูล:</p> <p>มีข้อมูลสรุปจำนวนประเภทเรื่องร้องเรียนการทุจริตของเจ้าหน้าที่ ประจำปี 2562 แต่พบว่า สำนักงานเขตสวนหลวง ไม่มีเรื่องร้องเรียน กรณีเจ้าหน้าที่ของรัฐกระทำการทุจริตหรือประพฤติมิชอบ</p> <p>ข้อสังเกตในการตรวจประเมิน:</p> <p>ข้อเสนอแนะ</p> <p>-ควรมีการสรุปในรอบเดือนด้วย</p> <p>-การจัดเก็บข้อมูลสถิติเรื่องร้องเรียนการทุจริตของเจ้าหน้าที่ ถึงแม้จะไม่มีกรร้องเรียนควรมีการเก็บสถิติไว้ด้วยและแยกออกจากการร้องเรียนเรื่องทั่วไป เพื่อเพิ่มประสิทธิภาพในการสั่งการของผู้บริหารและประชาชนรับรู้</p>		
9.5.2 การเปิดโอกาสให้เกิดการมีส่วนร่วม		100.00
O32	ช่องทางการรับฟังความคิดเห็น	100.00
<p>URL ที่ส่ง:</p> <ul style="list-style-type: none"> http://www.bangkok.go.th/suanluang/page/sub/20306/ช่องทางการรับฟังความคิดเห็น/0/info/215998/ช่องทางการรับฟังความคิดเห็น <p>ผลการประเมินและข้อเสนอแนะ:</p> <p>ความครบถ้วนของข้อมูล:</p> <p>สำนักงานเขตมีช่องทางการรับฟังความคิดเห็น เพื่อให้ผู้รับบริการสามารถแสดงความคิดเห็นผ่านทางเว็บไซต์ของหน่วยงาน ในรูปแบบแบร์น เนื้อประชาสัมพันธ์ แต่ทว่าข้อมูลที่ประชาสัมพันธ์หน้าเว็บไซต์ ไม่สามารถแสดงความคิดเห็นได้ผ่าน ทาง website ทันที เพราะเป็นภาพแบร์น</p>		

ตัวชี้วัด/หัวข้อการประเมิน		คะแนน
<p>เนอร์ แจ้งว่า สามารถมาได้ที่สำนักงานเขต ส่งเอกสารมาทางทางไปรษณีย์ ติดต่อทางโทรศัพท์ และe-mail1 เท่านั้น</p> <p>ข้อสังเกตในการตรวจประเมิน: ข้อเสนอแนะ อาจพิจารณาสร้างสิ่งใหม่สำหรับช่องรับฟังความคิดเห็นและข้อเสนอแนะเฉพาะ เนื่องจาก function ปัจจุบัน ไม่สามารถ Chat กับสำนักงานเขตติดต่อเจ้าหน้าที่ บนหน้าเว็บไซต์ ได้</p>		
O33	การเปิดโอกาสให้เกิดการมีส่วนร่วม	100.00
<p>URL ที่ส่ง:</p> <ul style="list-style-type: none"> http://www.bangkok.go.th/suanluang/page/sub/20466/การเปิดโอกาสให้เกิดการมีส่วนร่วม <p>ผลการประเมินและข้อเสนอแนะ: ความครบถ้วนของข้อมูล: มีข้อมูล เพราะสำนักงานเขตสวนหลวง ได้มีกิจกรรมที่หลากหลายที่สะท้อนให้เห็นถึงการมีส่วนร่วมของภาคประชาชน ในการดำเนินงานตามภารกิจ ของสำนักงานเขต เช่นร่วมวางแผน ร่วมดำเนินการ ร่วมแลกเปลี่ยนความคิดเห็นร่วม ติดตามประเมินผล อาทิเช่น กิจกรรม สวนหลวง มุ่งมั่น ตั้งใจ แก้ไขปัญหาชุมชน กิจกรรมสวนหลวงประชุมเชิงปฏิบัติการ การป้องกันการบาดเจ็บจากการจราจรทางถนน กิจกรรมสวนหลวงเดินเท้า ลัดเลาะรอบเขต เตรียมพัฒนาปรับปรุงริมคลองชุมชนแหลมทองพัฒนา เป็นต้น แต่ทั้งหมดนี้นำเสนอผ่านทางเว็บไซต์ของสำนักเขตสวนหลวง</p> <p>ข้อสังเกตในการตรวจประเมิน: ข้อเสนอแนะ -ข้อมูลกิจกรรมที่แสดงถึงการเปิดโอกาสให้ผู้มีส่วนได้ ส่วนเสียได้มีส่วนร่วมในการดำเนินงานตาม ภารกิจ ของสำนักงานเขต ส่วนใหญ่ปรากฏใน FACEBOOK ตาม URL: https://www.facebook.com/suanluang.bangkok ดังนั้นสำนักงานเขตสวนหลวง ควรระบุที่อยู่ของข้อมูลชุดนี้บนเว็บไซต์ด้วย -การนำข้อมูลการเปิดโอกาสให้เกิดการมีส่วนร่วมนี้ เผยแพร่ ประชาสัมพันธ์ ที่เว็บไซต์ของสำนักงานเขต จะเป็น content ที่ สร้าง Value ในการสร้างภาพลักษณ์องค์กร และทำให้เกิดการรับรู้ของผู้มีส่วนได้ส่วนเสีย ภายนอกดีขึ้น</p>		
ตัวชี้วัดที่ 10 การป้องกันการทุจริต		81.25
ตัวชี้วัดย่อย 10.1 การดำเนินการเพื่อป้องกันการทุจริต		62.50
10.1.1 เจตจํานงสุจริตของผู้บริหาร		100.00
O34	เจตจํานงสุจริตของผู้บริหาร	100.00
<p>URL ที่ส่ง:</p> <ul style="list-style-type: none"> คำอธิบาย:http://www.bangkok.go.th/suanluang/page/sub/18136/%E0%B9%80%E0%B8%88%E0%B8%95%E0%B8%88%E0%B8%B3%E0%B8%99%E0%B8%87%E0%B8%AA%E0%B8%B8%E0%B8%88%E0%B8%A3%E0%B8%B4%E0%B8%95%E0%B8%9C%E0%B8%B9%E0%B9%89%E0%B8%9A%E0%B8%A3%E0%B8%B4%E0%B8%AB%E0%B8%B2%E0%B8%A3/0/info/188546/%E0%B9%80%E0%B8%88%E0%B8%95%E0%B8%88%E0%B8%B3%E0%B8%99%E0%B8%87%E0%B8%AA%E0%B8 		

ตัวชี้วัด/หัวข้อการประเมิน		คะแนน
<p>%B8%E0%B8%88%E0%B8%A3%E0%B8%B4%E0%B8%95%E0%B8%9C%E0%B8%B9%E0%B9%89%E0%B8%9A%E0%B8%A3%E0%B8%B4%E0%B8%AB%E0%B8%B2%E0%B8%A3</p> <p>ผลการประเมินและข้อเสนอแนะ:</p> <p>ความครบถ้วนของข้อมูล:</p> <p>แนบ URL ผิดตำแหน่ง โดยไปแนบที่คำอธิบาย แต่ทว่า URL ดังกล่าว มีประกาศสำนักงานเขตสวนหลวง เรื่องนโยบายคุณธรรมและความโปร่งใส เจตจำนงการบริหารงานด้วยความสุจริต (pdf) ของ นางเรณู ชื่อสัตย์ ผู้อำนวยการเขตคนปัจจุบัน จัดทำ 2 ภาษา ได้แก่ ภาษาไทยและภาษาอังกฤษ</p> <p>ข้อสังเกตในการตรวจประเมิน:</p> <p>ข้อเสนอแนะ: การแสดงหน้าเจตจำนงอาจจะเป็น HTML based text เพื่อประโยชน์ของ accessibility ที่ผู้พิการทางสายตาสามารถใช้ browser reader อ่านได้</p>		
O35	การมีส่วนร่วมของผู้บริหาร	100.00
<p>URL ที่ส่ง:</p> <ul style="list-style-type: none"> • http://www.bangkok.go.th/suanluang/page/sub/20448/การมีส่วนร่วมของผู้บริหาร <p>ผลการประเมินและข้อเสนอแนะ:</p> <p>ความครบถ้วนของข้อมูล:</p> <p>มีกิจกรรมการมีส่วนร่วมของนางเรณู ชื่อสัตย์ ผู้อำนวยการเขตคนปัจจุบัน เป็นประธานคณะทำงาน และมีผู้บริหารทุกระดับเข้าร่วมในคณะทำงาน อย่างไรก็ตามกิจกรรมที่ยกมาเป็นกิจกรรมที่เกิดขึ้นองค์กร แสดงถึงกิจกรรมในเชิงส่งเสริมคุณธรรมและความโปร่งใสในเชิงบริหารหรือการพัฒนาระบบ เช่น การประชุมผู้บริหารเขต ครั้งที่ 30/2563 เพื่อติดตามการดำเนินงานของฝ่ายต่างๆ และ ประชุมผู้อำนวยการสถานศึกษาโรงเรียนในสังกัดสำนักงานเขตสวนหลวง ครั้งที่ 3/2563 เพื่อติดตามงานด้านการศึกษา งบประมาณ ความปลอดภัย และมอบนโยบายด้านการศึกษา เพื่อพัฒนาการศึกษามากยิ่งขึ้น เป็นต้น มากกว่าการยกคำสั่งแต่งตั้งคณะทำงาน</p> <p>ข้อสังเกตในการตรวจประเมิน:</p> <p>ข้อเสนอแนะ ในเว็บไซต์ควรมีข้อมูล การมีส่วนร่วมของผู้บริหารในการปรับปรุงพัฒนาหน่วยงานด้านคุณธรรมและความโปร่งใส มากกว่านี้ และมีความต่อเนื่อง เหมือนที่อัฟใน https://www.facebook.com/suanluang.bangkok</p>		
10.1.2 การประเมินความเสี่ยงเพื่อการป้องกันการทุจริต		0.00
O36	การประเมินความเสี่ยงการทุจริตประจำปี	0.00
<p>URL ที่ส่ง:</p> <ul style="list-style-type: none"> • http://www.bangkok.go.th/suanluang/page/sub/15970/การประเมินความเสี่ยงการทุจริตประจำปี <p>ผลการประเมินและข้อเสนอแนะ:</p> <p>ความครบถ้วนของข้อมูล:</p> <p>ข้อมูลที่พบ คือ แบบรายงานการดำเนินงานตามแผนปฏิบัติการป้องกันการทุจริตของหน่วยงานและส่วนราชการในสังกัดสำนักปลัดกรุงเทพมหานคร (พ.ศ.2561-2564) ซึ่งไม่ใช่การประเมินความเสี่ยงการทุจริตประจำปี อีกทั้งยังได้แนบลิงค์ "การประเมินความเสี่ยงด้านการ</p>		

ตัวชี้วัด/หัวข้อการประเมิน		คะแนน
<p>ทุจริตประจำปี พ.ศ. 2563" ซึ่งลี้ภัยจากส่วนกลาง "ไม่ใช่ข้อมูลที่ชี้เฉพาะ การประเมินความเสี่ยงการทุจริตประจำปี ของสำนักงานเขต</p> <p>ข้อสังเกตในการตรวจประเมิน: ข้อเสนอแนะ</p> <p>-เพิ่มข้อมูล การประเมินความเสี่ยงการทุจริตประจำปี</p> <p>-และอยากให้เพิ่มผลการวิเคราะห์ความเสี่ยงตามภารกิจของหน่วยงานด้านใดด้านหนึ่ง และมาตรการ</p> <p>การ วิเคราะห์ความเสี่ยงตามภารกิจต่าง ๆ ที่มีความเสี่ยง หรือมี ข้อร้องเรียนมาจากประชาชน เช่น งานการอนุมัติ อนุญาต งานโยธา งาน</p> <p>เทศกิจ งานการก่อสร้าง งานการจัดซื้อจัดจ้าง และควรทำเป็นภาพรวม ไม่ใช่เลือกทำ)</p>		
O37	การดำเนินการเพื่อจัดการความเสี่ยงการทุจริต	0.00
<p>URL ที่ส่ง:</p> <ul style="list-style-type: none"> http://www.bangkok.go.th/suanluang/page/sub/15972/การดำเนินการเพื่อจัดการความเสี่ยงการทุจริต <p>ผลการประเมินและข้อเสนอแนะ:</p> <p>ความครบถ้วนของข้อมูล:</p> <p>ตามแหล่งข้อมูลที่ระบุ พบ เมฆนาการดำเนินการเพื่อจัดการความเสี่ยงการทุจริต เมื่อดำเนินการเข้าถึงข้อมูล พบว่า 1) แบบรายงานการ</p> <p>ดำเนินงานตามแผนปฏิบัติการป้องกันการทุจริตของหน่วยงานและส่วนราชการในสังกัด กทม. รอบ 6 เดือน ครั้งที่ 1 2) การดำเนินการเพื่อ</p> <p>จัดการความเสี่ยงการทุจริต ประจำปีงบประมาณ พ.ศ. 2563 ของกรุงเทพมหานคร หน่วยงานที่ประเมิน สำนักงานสิ่งแวดล้อม ซึ่งไม่ใช่ของ</p> <p>สำนักงานเขต ดังนั้นข้อนี้จึงไม่ได้คะแนน</p> <p>ข้อสังเกตในการตรวจประเมิน: ข้อเสนอแนะอยากให้เพิ่มการดำเนินการตามมาตรการ และกิจกรรมที่ดำเนินการ ซึ่งต้องมีความสอดคล้องกับการประเมินความเสี่ยงการทุจริต</p> <p>ในปีที่ประเมิน</p>		
10.1.3 การเสริมสร้างวัฒนธรรมองค์กร		100.00
O38	การเสริมสร้างวัฒนธรรมองค์กร	100.00
<p>URL ที่ส่ง:</p> <ul style="list-style-type: none"> http://www.bangkok.go.th/suanluang/page/sub/20449/วัฒนธรรมองค์กร <p>ผลการประเมินและข้อเสนอแนะ:</p> <p>ความครบถ้วนของข้อมูล:</p> <p>มีกิจกรรมการเสริมสร้างวัฒนธรรมองค์กรให้เจ้าหน้าที่ในหน่วยงานให้มีทัศนคติ ค่านิยมในการปฏิบัติงานอย่างซื่อสัตย์สุจริต อาทิ กิจกรรมสวน</p> <p>หลวงประชุมคัดเลือกข้าราชการ-ลูกจ้างกทม.ดีเด่น กิจกรรมสวนหลวงเตรียมพร้อมเลือกตั้งกรรมการข้าราชการกรุงเทพมหานครสามัญ</p> <p>กิจกรรมสวนหลวงเลือกตั้งคึกคัก ข้าราชการตบเท้าเลือกอ.ก.ก.สามัญ กิจกรรมเขตสวนหลวง ร่วมพิธีถวายสัตย์ปฏิญาณ เป็นข้าราชการที่ดี</p> <p>และพลังของแผ่นดิน และกิจกรรมสวนหลวง ร่วมประสานความร่วมมือ ถือนโยบายสูงสุดต่อประชาชนในงานด้านยุติธรรมเป็นต้น เผยแพร่</p> <p>บนเว็บไซต์สำนักงานเขต “วัฒนธรรมองค์กร”</p>		

ตัวชี้วัด/หัวข้อการประเมิน		คะแนน
<p>ข้อสังเกตในการตรวจประเมิน:</p> <p>ข้อเสนอแนะ สำนักงานเขตสวนหลวง ควรมีการจัดทำประมวลจริยธรรมของข้าราชการและลูกจ้างกรุงเทพมหานครโดยมีเนื้อหาสาระที่สะท้อนให้เห็นถึงประมวลจริยธรรม การดำเนินการตามประมวลจริยธรรม การประเมินประมวลจริยธรรม ค่านิยมและมาตรฐานจริยธรรมขององค์การ รวมทั้งกลไกและระบบการใช้บังคับประมวลจริยธรรม พร้อมแสดงข้อมูลให้เห็นว่ามีการลงมือปฏิบัติอย่างไร</p>		
10.1.4 แผนปฏิบัติการป้องกันการทุจริต		66.67
O39	แผนปฏิบัติการป้องกันการทุจริตประจำปี	0.00
<p>URL ที่ส่ง:</p> <ul style="list-style-type: none"> http://www.bangkok.go.th/suanluang/page/sub/18131/แผนปฏิบัติการป้องกันการทุจริตประจำปี-O39/0/info/202269/แผนปฏิบัติการป้องกันกรทุจริตของหน่วยงาน-O39 <p>ผลการประเมินและข้อเสนอแนะ:</p> <p>ความครบถ้วนของข้อมูล:</p> <p>ไม่ผ่าน – ข้อมูลตามที่ระบุอยู่ใน Google Drive และต้องมีสิทธิเข้าถึงถึงดูข้อมูลได้</p> <p>ข้อสังเกตในการตรวจประเมิน:</p> <p>ข้อเสนอแนะ ทำให้ข้อมูลแผนปฏิบัติการป้องกันการทุจริต ประจำปีที่อยู่ใน Google Drive เข้าถึงได้</p>		
O40	รายงานการกำกับติดตามการดำเนินการป้องกันการทุจริตรายไตรมาส	100.00
<p>URL ที่ส่ง:</p> <ul style="list-style-type: none"> http://www.bangkok.go.th/suanluang/page/sub/18132/รายงานผลการดำเนินการป้องกันการทุจริต-O40-O41 <p>ผลการประเมินและข้อเสนอแนะ:</p> <p>ความครบถ้วนของข้อมูล:</p> <p>มี รายงานผลการดำเนินการป้องกันการทุจริต ประจำปีงบประมาณ 2563 ครั้งที่ 1 รอบ 6 เดือน ไม่สามารถเข้าถึงข้อมูลได้ต้องได้รับสิทธิ์การเข้าถึงข้อมูลจากเจ้าของข้อมูลก่อนถึงจะเข้าไปได้ ดังนั้นข้อนี้จึงไม่ได้คะแนน</p> <p>ข้อสังเกตในการตรวจประเมิน:</p> <p>ข้อเสนอแนะ ให้แก้ไขข้อมูลอยู่ใน Google Drive และต้องมีสิทธิเข้าถึงถึงดูข้อมูลได้</p>		
O41	รายงานผลการดำเนินการป้องกันการทุจริตประจำปี	100.00
<p>URL ที่ส่ง:</p>		

ตัวชี้วัด/หัวข้อการประเมิน		คะแนน
<ul style="list-style-type: none"> http://www.bangkok.go.th/suanluang/page/sub/18132/รายงานผลการดำเนินการป้องกันการทุจริต-040-041 <p>ผลการประเมินและข้อเสนอแนะ: ความครบถ้วนของข้อมูล: มีรายงานการดำเนินงานตามแผนปฏิบัติการป้องกันการทุจริต ประจำปีงบประมาณ พ.ศ. 2562 เป็นข้อมูลการรายงานตามมิติที่ 1-4 ตามที่กำหนดไว้ในแผน กิจกรรม ผลการดำเนินการตามโครงการ</p> <p>ข้อสังเกตในการตรวจประเมิน: -</p>		
ตัวชี้วัดย่อย 10.2 มาตรการภายในเพื่อป้องกันการทุจริต		100.00
10.2.1 มาตรการภายในเพื่อส่งเสริมความโปร่งใสและป้องกันการทุจริต		100.00
O42	มาตรการเผยแพร่ข้อมูลต่อสาธารณะ	100.00
<p>URL ที่ส่ง:</p> <ul style="list-style-type: none"> http://www.bangkok.go.th/suanluang/page/sub/15981/มาตรการเผยแพร่ข้อมูลต่อสาธารณะ-042/0/info/216466/มาตรการเผยแพร่ข้อมูลต่อสาธารณะ <p>คำอธิบาย:http://www.bangkok.go.th/suanluang/page/sub/15981/%E0%B8%A1%E0%B8%B2%E0%B8%95%E0%B8%A3%E0%B8%81%E0%B8%B2%E0%B8%A3%E0%B9%80%E0%B8%9C%E0%B8%A2%E0%B9%81%E0%B8%9E%E0%B8%A3%E0%B9%88%E0%B8%82%E0%B9%89%E0%B8%AD%E0%B8%A1%E0%B8%B9%E0%B8%A5%E0%B8%95%E0%B9%88%E0%B8%AD%E0%B8%AA%E0%B8%B2%E0%B8%98%E0%B8%B2%E0%B8%A3%E0%B8%93%E0%B8%B0-042/0/info/216466/%E0%B8%A1%E0%B8%B2%E0%B8%95%E0%B8%A3%E0%B8%81%E0%B8%B2%E0%B8%A3%E0%B9%80%E0%B8%9C%E0%B8%A2%E0%B9%81%E0%B8%9E%E0%B8%A3%E0%B9%88%E0%B8%82%E0%B9%89%E0%B8%AD%E0%B8%A1%E0%B8%B9%E0%B8%A5%E0%B8%95%E0%B9%88%E0%B8%AD%E0%B8%AA%E0%B8%B2%E0%B8%98%E0%B8%B2%E0%B8%A3%E0%B8%93%E0%B8%B0</p> <p>ผลการประเมินและข้อเสนอแนะ: ความครบถ้วนของข้อมูล: มีมาตรการเผยแพร่ข้อมูลต่อสาธารณะ ในรูปแบบประกาศสำนักงานเขตสวนหลวง เรื่อง มาตรการในการดำเนินการเผยแพร่ข้อมูลต่อสาธารณะผ่านเว็บไซต์ ของสำนักงานเขตสวนหลวง ประกาศ ณ วันที่ 19 มกราคม พ.ศ. 2563 ลงนามโดยนาง เรณู ชื้อสัตย์ ผู้อำนวยการเขต คนปัจจุบัน มีการกำหนด ขั้นตอน วิธีการ และส่วนงาน เจ้าหน้าที่ทุกระดับของสำนักงานเขต และมีการบังคับใช้มาตรการ เผยแพร่บนเว็บไซต์ของสำนักงานเขตและสามารถเข้าถึงข้อมูลได้</p> <p>ข้อสังเกตในการตรวจประเมิน: -</p>		
O43	มาตรการให้ผู้มีส่วนได้ส่วนเสียมีส่วนร่วม	100.00

URL ที่ส่ง:

- <http://www.bangkok.go.th/suanluang/page/sub/15986/มาตรการให้ผู้มีส่วนได้ส่วนเสียมีส่วนร่วม-043/0/info/216471/มาตรการให้ผู้มีส่วนได้ส่วนเสียมีส่วนร่วม>

คำอธิบาย:<http://www.bangkok.go.th/suanluang/page/sub/15986/%E0%B8%A1%E0%B8%B2%E0%B8%95%E0%B8%A3%E0%B8%81%E0%B8%B2%E0%B8%A3%E0%B9%83%E0%B8%AB%E0%B9%89%E0%B8%9C%E0%B8%B9%E0%B9%89%E0%B8%A1%E0%B8%B5%E0%B8%AA%E0%B9%88%E0%B8%A7%E0%B8%99%E0%B9%84%E0%B8%94%E0%B9%89%E0%B8%AA%E0%B9%88%E0%B8%A7%E0%B8%99%E0%B9%80%E0%B8%AA%E0%B8%B5%E0%B8%A2%E0%B8%A1%E0%B8%B5%E0%B8%AA%E0%B9%88%E0%B8%A7%E0%B8%99%E0%B8%A3%E0%B9%88%E0%B8%A7%E0%B8%A1-043/0/info/216471/%E0%B8%A1%E0%B8%B2%E0%B8%95%E0%B8%A3%E0%B8%81%E0%B8%B2%E0%B8%A3%E0%B9%83%E0%B8%AB%E0%B9%89%E0%B8%9C%E0%B8%B9%E0%B9%89%E0%B8%A1%E0%B8%B5%E0%B8%AA%E0%B9%88%E0%B8%A7%E0%B8%99%E0%B9%84%E0%B8%94%E0%B9%89%E0%B8%AA%E0%B9%88%E0%B8%A7%E0%B8%99%E0%B9%80%E0%B8%AA%E0%B8%B5%E0%B8%A2%E0%B8%A1%E0%B8%B5%E0%B8%AA%E0%B9%88%E0%B8%A7%E0%B8%99%E0%B8%A3%E0%B9%88%E0%B8%A7%E0%B8%A1>

ผลการประเมินและข้อเสนอแนะ:

ความครบถ้วนของข้อมูล:

มีมาตรการให้ผู้มีส่วนได้ส่วนเสีย มีส่วนร่วม ในรูปแบบประกาศสำนักงานเขตสวนหลวง เรื่อง มาตรการให้ผู้มีส่วนได้ส่วนเสีย มีส่วนร่วม ประกาศ ณ วันที่ 19 มกราคม พ.ศ. 2563 ลงนามโดยนาง เรณู ชื่อสัตย์ ผู้อำนวยการเขตคนปัจจุบัน มีการกำหนด ขั้นตอน วิธีการ และส่วนงาน เจ้าหน้าที่ทุกระดับของสำนักงานเขต และมีการบังคับใช้มาตรการ เผยแพร่บนเว็บไซต์ของสำนักงานเขตและสามารถเข้าถึงข้อมูลได้

ข้อสังเกตในการตรวจประเมิน:

-

O44 มาตรการส่งเสริมความโปร่งใสในการจัดซื้อจัดจ้าง

100.00

URL ที่ส่ง:

- <http://www.bangkok.go.th/suanluang/page/sub/15988/มาตรการส่งเสริมความโปร่งใสในการจัดซื้อจัดจ้าง-044/0/info/216472/มาตรการส่งเสริมความโปร่งใสในการจัดซื้อจัดจ้าง>

คำอธิบาย:[http://www.bangkok.go.th/suanluang/page/sub/15988/%E0%B8%A1%E0%B8%B2%E0%B8%95%E0%B8%A3%E0%B8%81%E0%B8%B2%E0%B8%A3%E0%B8%AA%E0%B9%88%E0%B8%87%E0%B9%80%E0%B8%AA%E0%B8%A3%E0%B8%B4%E0%B8%A1%E0%B8%84%E0%B8%A7%E0%B8%B2%E0%B8%A1%E0%B9%82%E0%B8%9B%E0%B8%A3%E0%B9%88%E0%B8%87%E0%B9%83%E0%B8%AA%E0%B9%83%E0%B8%99%E0%B8%81%E0%B8%B2%E0%B8%A3%E0%B8%88%E0%B8%B1%E0%B8%94%E0%B8%8B%E0%B8%B7%E0%B9%89%E0%B8%AD%E0%B8%88%E0%B8%B1%E0%B8%94%E0%B8%88%E0%B9%89%E0%B8%B2%E0%B8%87-](http://www.bangkok.go.th/suanluang/page/sub/15988/%E0%B8%A1%E0%B8%B2%E0%B8%95%E0%B8%A3%E0%B8%81%E0%B8%B2%E0%B8%A3%E0%B8%AA%E0%B9%88%E0%B8%87%E0%B9%80%E0%B8%AA%E0%B8%A3%E0%B8%B4%E0%B8%A1%E0%B8%84%E0%B8%A7%E0%B8%B2%E0%B8%A1%E0%B9%82%E0%B8%9B%E0%B8%A3%E0%B9%88%E0%B8%87%E0%B9%83%E0%B8%AA%E0%B9%83%E0%B8%99%E0%B8%81%E0%B8%B2%E0%B8%A3%E0%B8%88%E0%B8%B1%E0%B8%94%E0%B8%8B%E0%B8%B7%E0%B9%89%E0%B8%AD%E0%B8%88%E0%B8%B1%E0%B8%94%E0%B8%88%E0%B9%89%E0%B8%B2%E0%B8%87-044/0/info/216472/%E0%B8%A1%E0%B8%B2%E0%B8%95%E0%B8%A3%E0%B8%81%E0%B8%B2%E0%B8%A3%E0%B8%AA%E0%B9%88%E0%B8%87%E0%B9%80%E0%B8%AA%E0%B8%A3%E0%B8%B4%E0%B8%A1%E0%B8%84%E0%B8%A7%E0%B8%B2%E0%B8%A1%E0%B9%82%E0%B8%9B%E0%B8%A3%E0%B9%88%E0%B8%87%E0%B9%83%E0%B8%AA)

[044/0/info/216472/%E0%B8%A1%E0%B8%B2%E0%B8%95%E0%B8%A3%E0%B8%81%E0%B8%B2%E0%B8%A3%E0%B8%AA%E0%B9%88%E0%B8%87%E0%B9%80%E0%B8%AA%E0%B8%A3%E0%B8%B4%E0%B8%A1%E0%B8%84%E0%B8%A7%E0%B8%B2%E0%B8%A1%E0%B9%82%E0%B8%9B%E0%B8%A3%E0%B9%88%E0%B8%87%E0%B9%83%E0%B8%AA](http://www.bangkok.go.th/suanluang/page/sub/15988/%E0%B8%A1%E0%B8%B2%E0%B8%95%E0%B8%A3%E0%B8%81%E0%B8%B2%E0%B8%A3%E0%B8%AA%E0%B9%88%E0%B8%87%E0%B9%80%E0%B8%AA%E0%B8%A3%E0%B8%B4%E0%B8%A1%E0%B8%84%E0%B8%A7%E0%B8%B2%E0%B8%A1%E0%B9%82%E0%B8%9B%E0%B8%A3%E0%B9%88%E0%B8%87%E0%B9%83%E0%B8%AA)

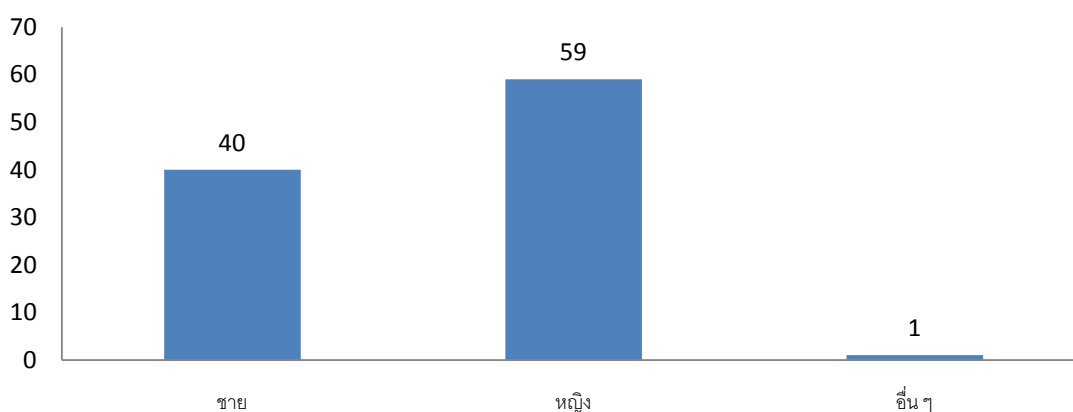
ตัวชี้วัด/หัวข้อการประเมิน		คะแนน
<p>ผลการประเมินและข้อเสนอแนะ:</p> <p>ความครบถ้วนของข้อมูล:</p> <p>-มีมาตรการส่งเสริมความโปร่งใส ในการจัดซื้อจัดจ้าง ในรูปแบบประกาศสำนักงานเขตสวนหลวง เรื่อง มาตรการส่งเสริมความโปร่งใส ในการจัดซื้อจัดจ้าง ประกาศ ณ วันที่ 19 มกราคม พ.ศ. 2563 ลงนามโดยนาง เรณู ชื่อสัตย์ ผู้อำนวยการเขตคนปัจจุบัน มีการกำหนด ขั้นตอน วิธีการ และส่วนงาน เจ้าหน้าที่ทุกระดับของสำนักงานเขต และมีการบังคับใช้มาตรการ เผยแพร่บนเว็บไซต์ของสำนักงานเขตและสามารถเข้าถึงข้อมูลได้</p> <p>ข้อสังเกตในการตรวจประเมิน:</p> <p>-</p>		
O45	มาตรการจัดการเรื่องร้องเรียนการทุจริต	100.00
<p>URL ที่ส่ง:</p> <ul style="list-style-type: none"> • http://www.bangkok.go.th/suanluang/page/sub/15991/มาตรการจัดการเรื่องร้องเรียนการทุจริต-O45/0/info/216473/มาตรการจัดการเรื่องร้องเรียนการทุจริต <p>คำอธิบาย:http://www.bangkok.go.th/suanluang/page/sub/15991/%E0%B8%A1%E0%B8%B2%E0%B8%95%E0%B8%A3%E0%B8%81%E0%B8%B2%E0%B8%A3%E0%B8%88%E0%B8%B1%E0%B8%94%E0%B8%81%E0%B8%B2%E0%B8%A3%E0%B9%80%E0%B8%A3%E0%B8%B7%E0%B9%88%E0%B8%AD%E0%B8%87%E0%B8%A3%E0%B9%89%E0%B8%AD%E0%B8%87%E0%B9%80%E0%B8%A3%E0%B8%B5%E0%B8%A2%E0%B8%99%E0%B8%81%E0%B8%B2%E0%B8%A3%E0%B8%97%E0%B8%B8%E0%B8%88%E0%B8%A3%E0%B8%B4%E0%B8%95-O45/0/info/216473/%E0%B8%A1%E0%B8%B2%E0%B8%95%E0%B8%A3%E0%B8%81%E0%B8%B2%E0%B8%A3%E0%B8%88%E0%B8%B1%E0%B8%94%E0%B8%81%E0%B8%B2%E0%B8%A3%E0%B9%80%E0%B8%A3%E0%B8%B7%E0%B9%88%E0%B8%AD%E0%B8%87%E0%B8%A3%E0%B9%89%E0%B8%AD%E0%B8%87%E0%B9%80%E0%B8%A3%E0%B8%B5%E0%B8%A2%E0%B8%99%E0%B8%81%E0%B8%B2%E0%B8%A3%E0%B8%97%E0%B8%B8%E0%B8%88%E0%B8%A3%E0%B8%B4%E0%B8%95</p> <p>ผลการประเมินและข้อเสนอแนะ:</p> <p>ความครบถ้วนของข้อมูล:</p> <p>-มีมาตรการจัดการเรื่องร้องเรียน การทุจริต ในรูปแบบประกาศสำนักงานเขตสวนหลวง เรื่อง มาตรการจัดการเรื่องร้องเรียน การทุจริต ประกาศ ณ วันที่ 19 มกราคม พ.ศ. 2563 ลงนามโดยนาง เรณู ชื่อสัตย์ ผู้อำนวยการเขตคนปัจจุบัน มีการกำหนด ขั้นตอน วิธีการ และส่วนงาน เจ้าหน้าที่ทุกระดับของสำนักงานเขต และมีการบังคับใช้มาตรการ เผยแพร่บนเว็บไซต์ของสำนักงานเขตและสามารถเข้าถึงข้อมูลได้</p> <p>ข้อสังเกตในการตรวจประเมิน:</p> <p>-</p>		

ตัวชี้วัด/หัวข้อการประเมิน		คะแนน
O46	มาตรการป้องกันการรับสินบน	100.00
<p>URL ที่ส่ง:</p> <ul style="list-style-type: none"> http://www.bangkok.go.th/suanluang/page/sub/15993/มาตรการป้องกันการรับสินบน-O46/0/info/216475/มาตรการป้องกันการรับสินบน <p>คำอธิบาย:http://www.bangkok.go.th/suanluang/page/sub/15993/%E0%B8%A1%E0%B8%B2%E0%B8%95%E0%B8%A3%E0%B8%81%E0%B8%B2%E0%B8%A3%E0%B8%9B%E0%B9%89%E0%B8%AD%E0%B8%87%E0%B8%81%E0%B8%B1%E0%B8%99%E0%B8%81%E0%B8%B2%E0%B8%A3%E0%B8%A3%E0%B8%B1%E0%B8%9A%E0%B8%AA%E0%B8%B4%E0%B8%99%E0%B8%9A%E0%B8%99-O46/0/info/216475/%E0%B8%A1%E0%B8%B2%E0%B8%95%E0%B8%A3%E0%B8%81%E0%B8%B2%E0%B8%A3%E0%B8%9B%E0%B9%89%E0%B8%AD%E0%B8%87%E0%B8%81%E0%B8%B1%E0%B8%99%E0%B8%81%E0%B8%B2%E0%B8%A3%E0%B8%A3%E0%B8%B1%E0%B8%9A%E0%B8%AA%E0%B8%B4%E0%B8%99%E0%B8%9A%E0%B8%99</p> <p>ผลการประเมินและข้อเสนอแนะ:</p> <p>ความครบถ้วนของข้อมูล:</p> <p>มีมาตรการป้องกันการรับสินบน ในรูปแบบประกาศสำนักงานเขตสวนหลวง เรื่อง มาตรการป้องกันการรับสินบนเพื่อป้องกันการทุจริตและประพฤติมิชอบในส่วนราชการ ประกาศ ณ วันที่ 19 มกราคม พ.ศ. 2563 ลงนามโดยนาง เรณู ชื่อสัตย์ ผู้อำนวยการเขตคนปัจจุบัน มีการกำหนด ขั้นตอน วิธีการ และส่วนงาน เจ้าหน้าที่ทุกระดับของสำนักงานเขต และมีการบังคับใช้มาตรการ เผยแพร่บนเว็บไซต์ของสำนักงานเขต และสามารถเข้าถึงข้อมูลได้</p> <p>ข้อสังเกตในการตรวจประเมิน:</p> <p>-</p>		
O47	มาตรการป้องกันการขัดกันระหว่างผลประโยชน์ส่วนตนกับผลประโยชน์ส่วนรวม	100.00
<p>URL ที่ส่ง:</p> <ul style="list-style-type: none"> http://www.bangkok.go.th/suanluang/page/sub/15994/มาตรการป้องกันการขัดกันระหว่างผลประโยชน์-O47/0/info/216477/มาตรการป้องกันการขัดกันระหว่างผลประโยชน์ <p>คำอธิบาย:http://www.bangkok.go.th/suanluang/page/sub/15994/%E0%B8%A1%E0%B8%B2%E0%B8%95%E0%B8%A3%E0%B8%81%E0%B8%B2%E0%B8%A3%E0%B8%9B%E0%B9%89%E0%B8%AD%E0%B8%87%E0%B8%81%E0%B8%B1%E0%B8%99%E0%B8%81%E0%B8%B2%E0%B8%A3%E0%B8%82%E0%B8%B1%E0%B8%94%E0%B8%81%E0%B8%B1%E0%B8%99%E0%B8%A3%E0%B8%B0%E0%B8%AB%E0%B8%A7%E0%B9%88%E0%B8%B2%E0%B8%87%E0%B8%9C%E0%B8%A5%E0%B8%9B%E0%B8%A3%E0%B8%B0%E0%B9%82%E0%B8%A2%E0%B8%8A%E0%B8%99%E0%B9%8C%E0%B8%AF-O47/0/info/216477/%E0%B8%A1%E0%B8%B2%E0%B8%95%E0%B8%A3%E0%B8%81%E0%B8%B2%E0%B8%A3%E0%B8%9B%E0%B9%89%E0%B8%AD%E0%B8%87%E0%B8%81%E0%B8%B1%E0%B8%99%E0%B8%81%E0%B8%B2%E0%B8%A3%E0%B8%82%E0%B8%B1%E0%B8%94%E0%B8%81%E0%B8%B1%E0%B8%99%E0%B8%A3%E0%B8%B0%E0%B8%AB</p>		

ตัวชี้วัด/หัวข้อการประเมิน		คะแนน
<p>%E0%B8%A7%E0%B9%88%E0%B8%B2%E0%B8%87%E0%B8%9C%E0%B8%A5%E0%B8%9B%E0%B8%A3%E0%B8%B0%E0%B9%82%E0%B8%A2%E0%B8%8A%E0%B8%99%E0%B9%8C%E0%B8%AF</p> <p>ผลการประเมินและข้อเสนอแนะ:</p> <p>ความครบถ้วนของข้อมูล:</p> <p>มีมาตรการป้องกันการขัดกันระหว่าง ผลประโยชน์ส่วนตนกับผลประโยชน์ส่วนรวม ในรูปแบบประกาศสำนักงานเขตสวนหลวง เรื่อง มาตรการป้องกันการขัดกันระหว่าง ผลประโยชน์ส่วนตนกับผลประโยชน์ส่วนรวม ประกาศ ณ วันที่ 19 มกราคม พ.ศ. 2563 ลงนามโดยนาง เรณู ชื้อสัตย์ ผู้อำนวยการเขตคนปัจจุบัน มีการกำหนด ขั้นตอน วิธีการ และส่วนงาน เจ้าหน้าที่ทุกระดับของสำนักงานเขต และมีการบังคับใช้ มาตรการ เผยแพร่บนเว็บไซต์ของสำนักงานเขตและสามารถเข้าถึงข้อมูลได้</p> <p>ข้อสังเกตในการตรวจประเมิน:</p> <p>-</p>		
O48	มาตรการตรวจสอบการใช้ดุลยพินิจ	100.00
<p>URL ที่ส่ง:</p> <ul style="list-style-type: none"> • http://www.bangkok.go.th/suanluang/page/sub/15996/มาตรการตรวจสอบการใช้ดุลยพินิจ-O48/0/info/216478/มาตรการตรวจสอบการใช้ดุลยพินิจ <p>คำอธิบาย:http://www.bangkok.go.th/suanluang/page/sub/15996/%E0%B8%A1%E0%B8%B2%E0%B8%95%E0%B8%A3%E0%B8%81%E0%B8%B2%E0%B8%A3%E0%B8%95%E0%B8%A3%E0%B8%A7%E0%B8%88%E0%B8%AA%E0%B8%AD%E0%B8%9A%E0%B8%81%E0%B8%B2%E0%B8%A3%E0%B9%83%E0%B8%8A%E0%B9%89%E0%B8%94%E0%B8%B8%E0%B8%A5%E0%B8%A2%E0%B8%9E%E0%B8%B4%E0%B8%99%E0%B8%B4%E0%B8%88-O48/0/info/216478/%E0%B8%A1%E0%B8%B2%E0%B8%95%E0%B8%A3%E0%B8%81%E0%B8%B2%E0%B8%A3%E0%B8%95%E0%B8%A7%E0%B8%88%E0%B8%AA%E0%B8%AD%E0%B8%9A%E0%B8%81%E0%B8%B2%E0%B8%A3%E0%B9%83%E0%B8%8A%E0%B9%89%E0%B8%94%E0%B8%B8%E0%B8%A5%E0%B8%A2%E0%B8%9E%E0%B8%B4%E0%B8%99%E0%B8%B4%E0%B8%88</p> <p>ผลการประเมินและข้อเสนอแนะ:</p> <p>ความครบถ้วนของข้อมูล:</p> <p>มีมาตรการตรวจสอบการใช้ดุลยพินิจ ในรูปแบบประกาศสำนักงานเขตสวนหลวง เรื่อง มาตรการตรวจสอบการใช้ดุลยพินิจ ประกาศ ณ วันที่ 19 มกราคม พ.ศ. 2563 ลงนามโดยนาง เรณู ชื้อสัตย์ ผู้อำนวยการเขตคนปัจจุบัน มีการกำหนด ขั้นตอน วิธีการ และส่วนงาน เจ้าหน้าที่ทุกระดับของสำนักงานเขต และมีการบังคับใช้มาตรการ เผยแพร่บนเว็บไซต์ของสำนักงานเขตและสามารถเข้าถึงข้อมูลได้</p> <p>ข้อสังเกตในการตรวจประเมิน:</p> <p>-</p>		

ตารางที่ 484: สถิติผู้ตอบแบบสอบถามผู้มีส่วนได้ส่วนเสียภายใน (IIT) สำนักงานเขตสวนหลวง กรุงเทพมหานคร ประจำปีงบประมาณ พ.ศ. 2563 แยกตามเพศ

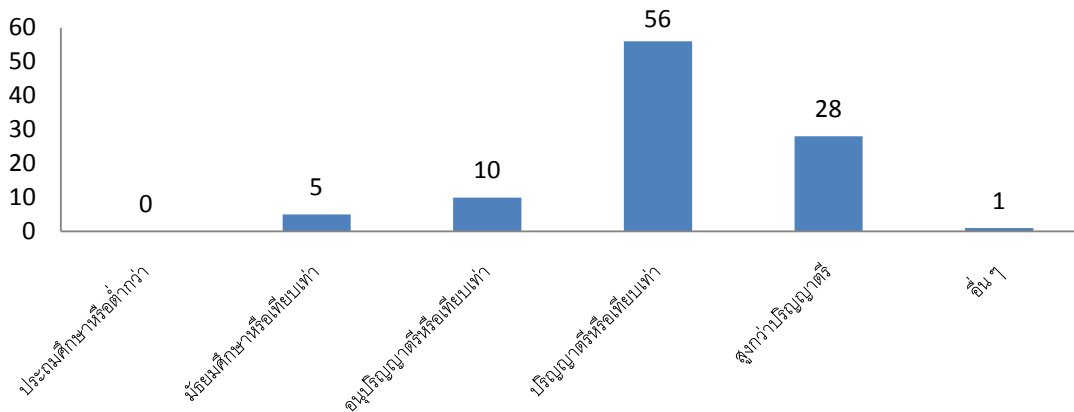
เพศ	ร้อยละ	จำนวนคน
ชาย	40.00	40
หญิง	59.00	59
อื่น ๆ	1.00	1
รวม	100.00	100



แผนภาพที่ 5 : กราฟแท่งแสดงสถิติผู้ตอบแบบสอบถามผู้มีส่วนได้ส่วนเสียภายใน (IIT) สำนักงานเขตสวนหลวง กรุงเทพมหานคร ประจำปีงบประมาณ พ.ศ. 2563 แยกตามเพศ

ตารางที่ 485: สถิติผู้ตอบแบบสอบถามผู้มีส่วนได้ส่วนเสียภายใน (IIT) สำนักงานเขตสวนหลวง กรุงเทพมหานคร ประจำปีงบประมาณ พ.ศ. 2563 แยกตามระดับการศึกษา

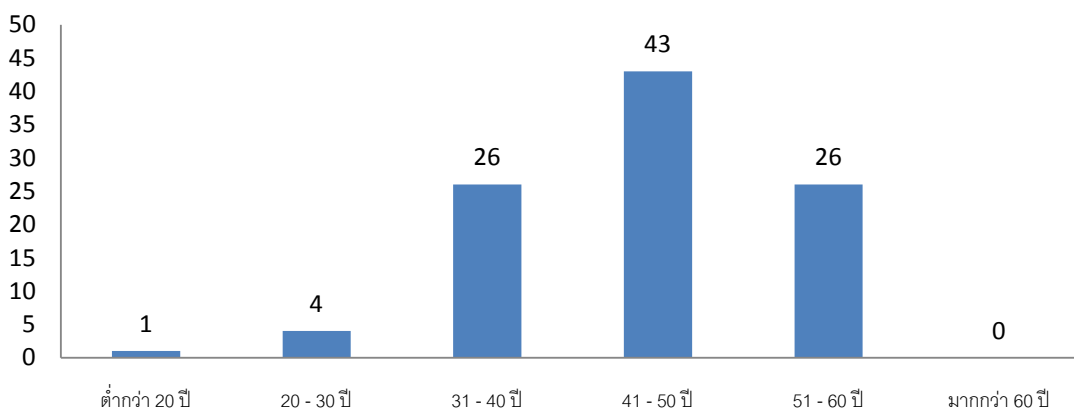
ระดับการศึกษา	ร้อยละ	จำนวนคน
ประถมศึกษาหรือต่ำกว่า	0.00	0
มัธยมศึกษาหรือเทียบเท่า	5.00	5
อนุปริญญาตรีหรือเทียบเท่า	10.00	10
ปริญญาตรีหรือเทียบเท่า	56.00	56
สูงกว่าปริญญาตรี	28.00	28
อื่น ๆ	1.00	1
รวม	100.00	100



แผนภาพที่ 6 : กราฟแท่งแสดงสถิติผู้ตอบแบบสอบถามผู้มีส่วนได้ส่วนเสียภายใน (IIT) สำนักงานเขตสวนหลวง กรุงเทพมหานคร ประจำปีงบประมาณ พ.ศ. 2563 แยกตามระดับการศึกษา

ตารางที่ 486: สถิติผู้ตอบแบบสอบถามผู้มีส่วนได้ส่วนเสียภายใน (IIT) สำนักงานเขตสวนหลวง กรุงเทพมหานคร ประจำปีงบประมาณ พ.ศ. 2563 แยกตามอายุ

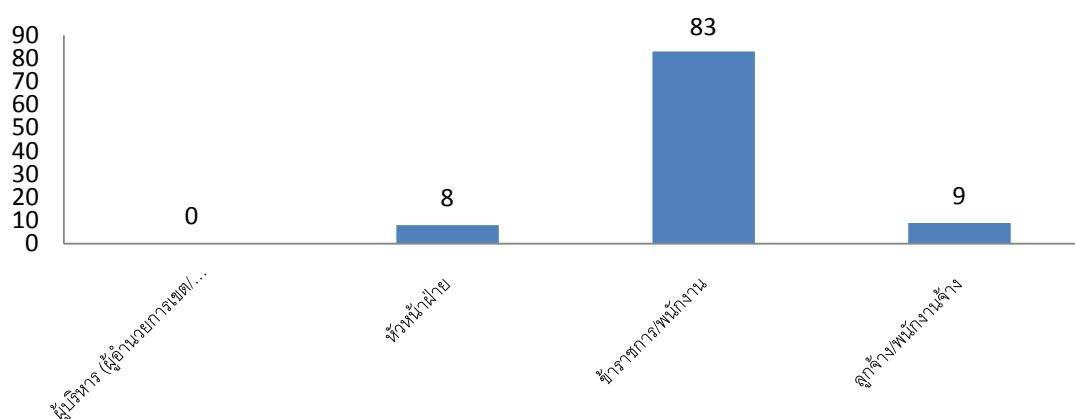
ตามอายุ	ร้อยละ	จำนวนคน
ต่ำกว่า 20 ปี	1.00	1
20 - 30 ปี	4.00	4
31 - 40 ปี	26.00	26
41 - 50 ปี	43.00	43
51 - 60 ปี	26.00	26
มากกว่า 60 ปี	0.00	0
รวม	100.00	100



แผนภาพที่ 7 : กราฟแท่งแสดงสถิติผู้ตอบแบบสอบถามผู้มีส่วนได้ส่วนเสียภายใน (IIT) สำนักงานเขตสวนหลวง กรุงเทพมหานคร ประจำปีงบประมาณ พ.ศ. 2563 แยกตามอายุ

ตารางที่ 487: สถิติผู้ตอบแบบสอบถามผู้มีส่วนได้ส่วนเสียภายใน (IIT) สำนักงานเขตสวนหลวง กรุงเทพมหานคร ประจำปีงบประมาณ พ.ศ. 2563 แยกตามระดับตำแหน่งงาน

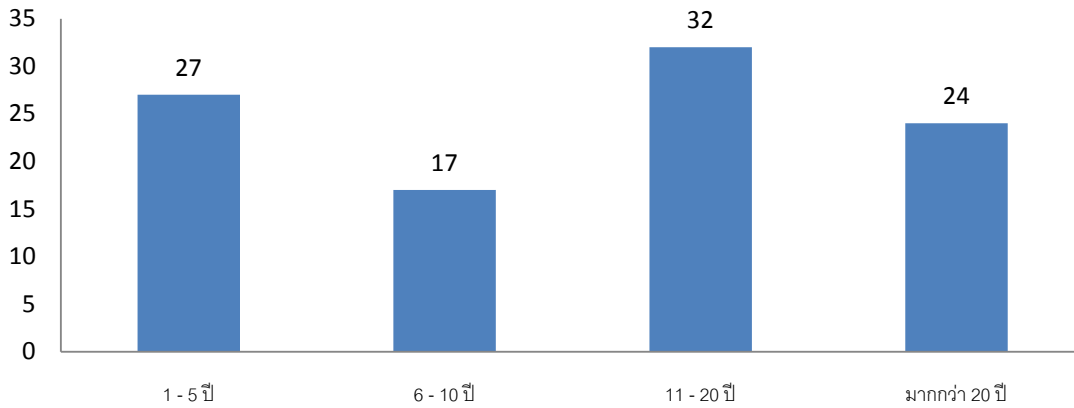
ระดับตำแหน่งงาน	ร้อยละ	จำนวนคน
ผู้บริหาร (ผู้อำนวยการเขต/ผู้ช่วยผู้อำนวยการเขต)	0.00	0
หัวหน้าฝ่าย	8.00	8
ข้าราชการ/พนักงาน	83.00	83
ลูกจ้าง/พนักงานจ้าง	9.00	9
รวม	100.00	100



แผนภาพที่ 8 : กราฟแท่งแสดงสถิติผู้ตอบแบบสอบถามผู้มีส่วนได้ส่วนเสียภายใน (IIT) สำนักงานเขตสวนหลวง กรุงเทพมหานคร ประจำปีงบประมาณ พ.ศ. 2563 แยกตามระดับตำแหน่งงาน

ตารางที่ 488: สถิติผู้ตอบแบบสอบถามผู้มีส่วนได้ส่วนเสียภายใน (IIT) สำนักงานเขตสวนหลวง กรุงเทพมหานคร ประจำปีงบประมาณ พ.ศ. 2563 แยกตามจำนวนปีที่ปฏิบัติงานในสำนักงานเขต

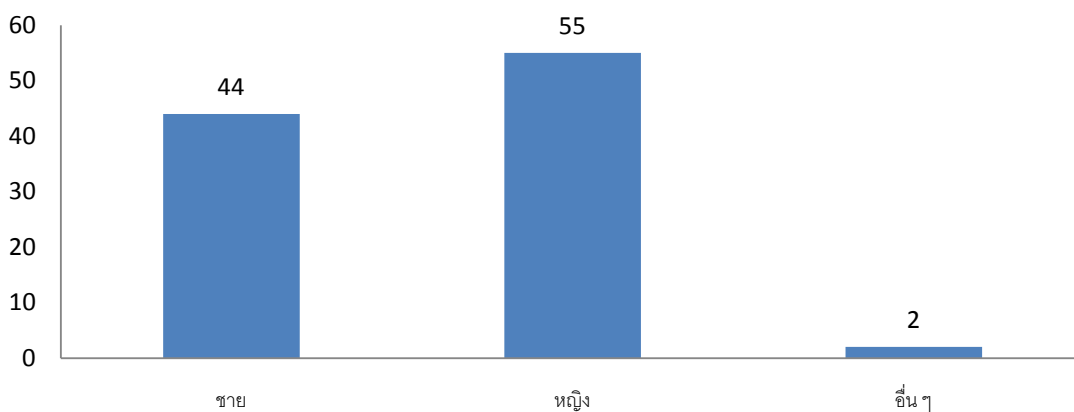
จำนวนปีที่ปฏิบัติงานในสำนักงานเขต	ร้อยละ	จำนวนคน
1 - 5 ปี	27.00	27
6 - 10 ปี	17.00	17
11 - 20 ปี	32.00	32
มากกว่า 20 ปี	24.00	24
รวม	100.00	100



แผนภาพที่ 9 : กราฟแท่งแสดงสถิติผู้ตอบแบบสอบถามผู้มีส่วนได้ส่วนเสียภายใน (IIT) สำนักงานเขตสวนหลวง กรุงเทพมหานคร ประจำปีงบประมาณ พ.ศ. 2563 แยกตามจำนวนปีที่ปฏิบัติงานในสำนักงานเขต

ตารางที่ 489: สถิติผู้ตอบแบบสอบถามผู้มีส่วนได้ส่วนเสียภายนอก (EIT) สำนักงานเขตสวนหลวง กรุงเทพมหานคร ประจำปีงบประมาณ พ.ศ. 2563 แยกตามเพศ

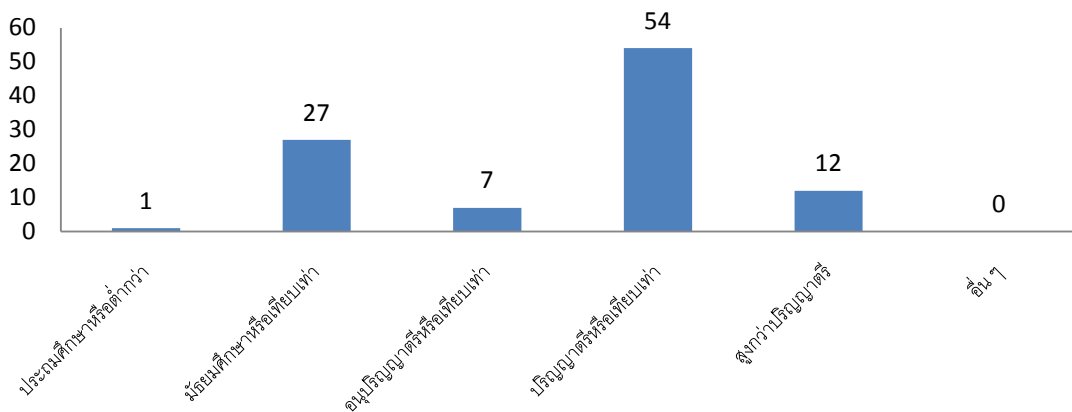
เพศ	ร้อยละ	จำนวนคน
ชาย	43.56	44
หญิง	54.46	55
อื่น ๆ	1.98	2
รวม	100.00	101



แผนภาพที่ 10 : กราฟแท่งแสดงสถิติผู้ตอบแบบสอบถามผู้มีส่วนได้ส่วนเสียภายนอก (EIT) สำนักงานเขตสวนหลวง กรุงเทพมหานคร ประจำปีงบประมาณ พ.ศ. 2563 แยกตามเพศ

ตารางที่ 490: สถิติผู้ตอบแบบสอบถามผู้มีส่วนได้ส่วนเสียภายนอก (EIT) สำนักงานเขตสวนหลวง กรุงเทพมหานคร ประจำปีงบประมาณ พ.ศ. 2563 แยกตามระดับการศึกษา

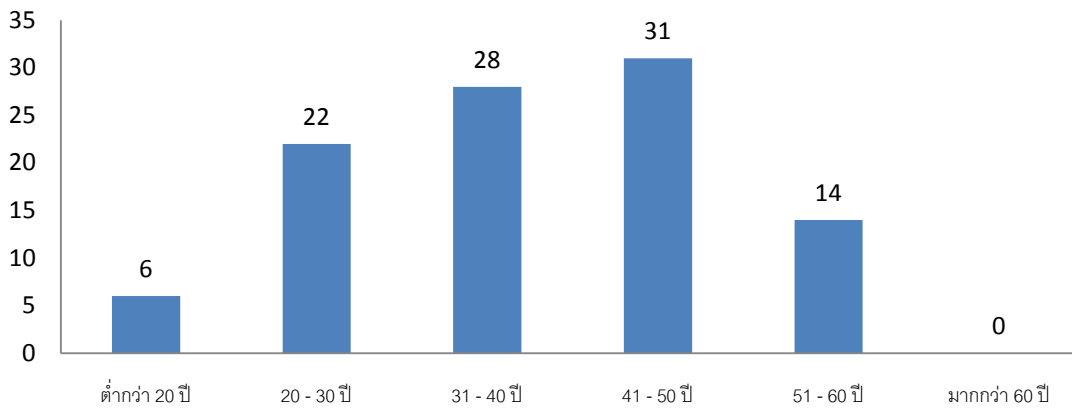
ระดับการศึกษา	ร้อยละ	จำนวนคน
ประถมศึกษาหรือต่ำกว่า	0.99	1
มัธยมศึกษาหรือเทียบเท่า	26.73	27
อนุปริญาตรีหรือเทียบเท่า	6.93	7
ปริญาตรีหรือเทียบเท่า	53.47	54
สูงกว่าปริญาตรี	11.88	12
อื่น ๆ	0.00	0
รวม	100.00	101



แผนภาพที่ 11 : กราฟแท่งแสดงสถิติผู้ตอบแบบสอบถามผู้มีส่วนได้ส่วนเสียภายนอก (EIT) สำนักงานเขตสวนหลวง กรุงเทพมหานคร ประจำปีงบประมาณ พ.ศ. 2563 แยกตามระดับการศึกษา

ตารางที่ 491: สถิติผู้ตอบแบบสอบถามผู้มีส่วนได้ส่วนเสียภายนอก (EIT) สำนักงานเขตสวนหลวง กรุงเทพมหานคร ประจำปีงบประมาณ พ.ศ. 2563 แยกตามอายุ

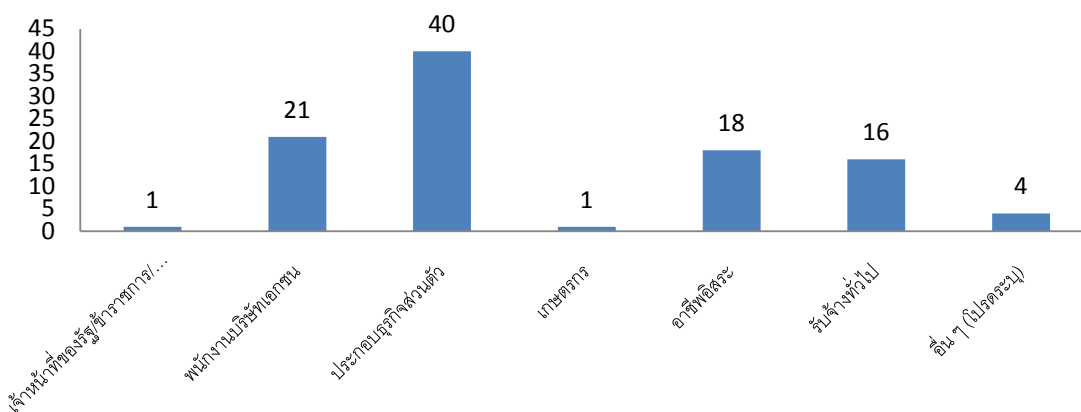
ตามอายุ	ร้อยละ	จำนวนคน
ต่ำกว่า 20 ปี	5.94	6
20 - 30 ปี	21.78	22
31 - 40 ปี	27.72	28
41 - 50 ปี	30.69	31
51 - 60 ปี	13.86	14
มากกว่า 60 ปี	0.00	0
รวม	100.00	101



แผนภาพที่ 12 : กราฟแท่งแสดงสถิติผู้ตอบแบบสอบถามผู้มีส่วนได้ส่วนเสียภายนอก (EIT) สำนักงานเขตสวนหลวง กรุงเทพมหานคร ประจำปีงบประมาณ พ.ศ. 2563 แยกตามตามอายุ

ตารางที่ 492: สถิติผู้ตอบแบบสอบถามผู้มีส่วนได้ส่วนเสียภายนอก (EIT) สำนักงานเขตสวนหลวง กรุงเทพมหานคร ประจำปีงบประมาณ พ.ศ. 2563 แยกตามอาชีพ

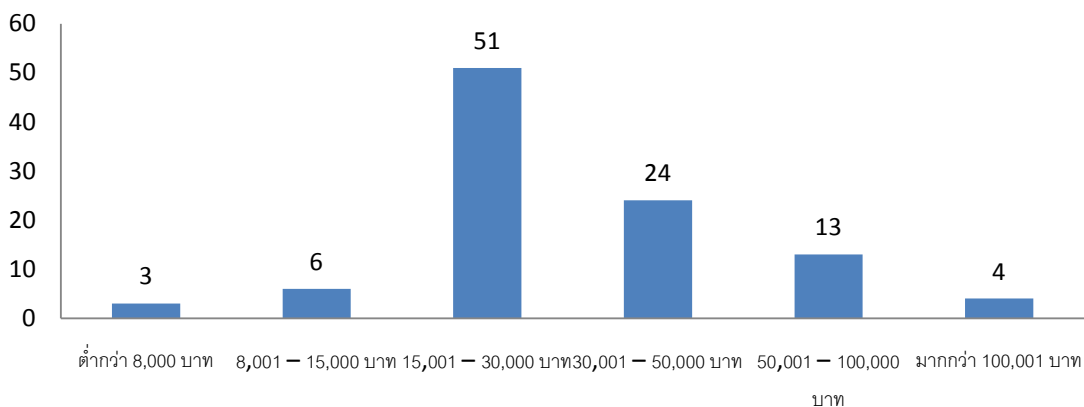
อาชีพ	ร้อยละ	จำนวนคน
เจ้าหน้าที่ของรัฐ/ข้าราชการ/พนักงานราชการ/พนักงานรัฐวิสาหกิจ	0.99	1
พนักงานบริษัทเอกชน	20.79	21
ประกอบธุรกิจส่วนตัว	39.60	40
เกษตรกร	0.99	1
อาชีพอิสระ	17.82	18
รับจ้างทั่วไป	15.84	16
อื่น ๆ (โปรดระบุ)	3.96	4
รวม	100.00	101



แผนภาพที่ 13 : กราฟแท่งแสดงสถิติผู้ตอบแบบสอบถามผู้มีส่วนได้ส่วนเสียภายนอก (EIT) สำนักงานเขตสวนหลวง กรุงเทพมหานคร ประจำปีงบประมาณ พ.ศ. 2563 แยกตามอาชีพ

ตารางที่ 493: สถิติผู้ตอบแบบสอบถามผู้มีส่วนได้ส่วนเสียภายนอก (EIT) สำนักงานเขตสวนหลวง กรุงเทพมหานคร ประจำปีงบประมาณ พ.ศ. 2563 แยกตามรายได้

รายได้	ร้อยละ	จำนวนคน
ต่ำกว่า 8,000 บาท	2.97	3
8,001 – 15,000 บาท	5.94	6
15,001 – 30,000 บาท	50.50	51
30,001 – 50,000 บาท	23.76	24
50,001 – 100,000 บาท	12.87	13
มากกว่า 100,001 บาท	3.96	4
รวม	100.00	101

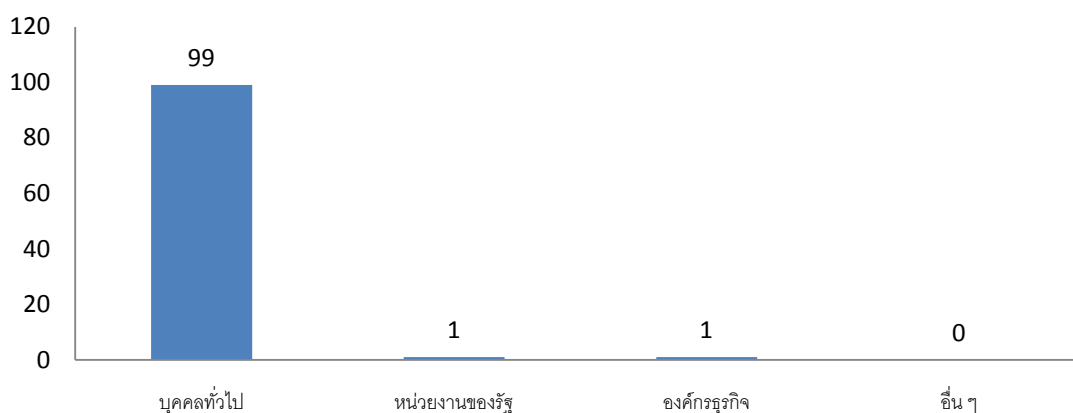


แผนภาพที่ 14 : กราฟแท่งแสดงสถิติผู้ตอบแบบสอบถามผู้มีส่วนได้ส่วนเสียภายนอก (EIT) สำนักงานเขตสวนหลวง กรุงเทพมหานคร ประจำปีงบประมาณ พ.ศ. 2563 แยกตามรายได้

ตารางที่ 494: สถิติผู้ตอบแบบสอบถามผู้มีส่วนได้ส่วนเสียภายนอก (EIT) สำนักงานเขตสวนหลวง กรุงเทพมหานคร ประจำปีงบประมาณ พ.ศ. 2563 แยกตามลักษณะในการติดต่อกับสำนักงานเขต

ลักษณะในการติดต่อกับสำนักงานเขต	ร้อยละ	จำนวนคน
บุคคลทั่วไป	98.02	99
หน่วยงานของรัฐ	0.99	1
องค์กรธุรกิจ	0.99	1

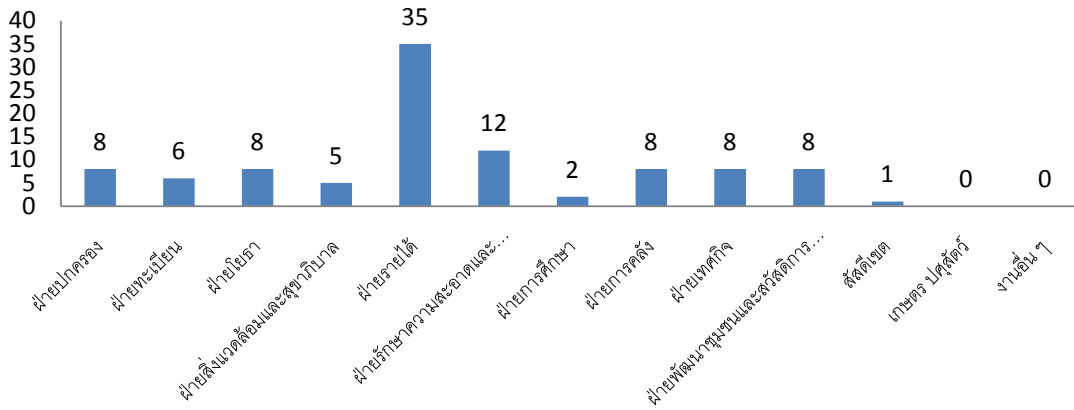
อื่น ๆ	0.00	0
รวม	100.00	101



แผนภาพที่ 15 : กราฟแท่งแสดงสถิติผู้ตอบแบบสอบถามผู้มีส่วนได้ส่วนเสียภายนอก (EIT) สำนักงานเขตสวนหลวง กรุงเทพมหานคร ประจำปีงบประมาณ พ.ศ. 2563 แยกตามลักษณะในการติดต่อกับสำนักงานเขต

ตารางที่ 495: สถิติผู้ตอบแบบสอบถามผู้มีส่วนได้ส่วนเสียภายนอก (EIT) สำนักงานเขตสวนหลวง กรุงเทพมหานคร ประจำปีงบประมาณ พ.ศ. 2563 แยกตามเรื่องในติดต่อกับสำนักงานเขต

เรื่องในติดต่อกับสำนักงานเขต	ร้อยละ	จำนวนคน
ฝ่ายปกครอง	7.92	8
ฝ่ายทะเบียน	5.94	6
ฝ่ายโยธา	7.92	8
ฝ่ายสิ่งแวดล้อมและสุขาภิบาล	4.95	5
ฝ่ายรายได้	34.65	35
ฝ่ายรักษาความสะอาดและสวนสาธารณะ	11.88	12
ฝ่ายการศึกษา	1.98	2
ฝ่ายการคลัง	7.92	8
ฝ่ายเทศกิจ	7.92	8
ฝ่ายพัฒนาชุมชนและสวัสดิการสังคม	7.92	8
สัสดีเขต	0.99	1
เกษตร ปศุสัตว์	0.00	0
งานอื่น ๆ	0.00	0
รวม	100.00	101



แผนภาพที่ 16 : กราฟแท่งแสดงสถิติผู้ตอบแบบสอบถามผู้มีส่วนได้ส่วนเสียภายนอก (EIT) สำนักงานเขตสวนหลวง กรุงเทพมหานคร ประจำปีงบประมาณ พ.ศ. 2563 แยกตามเรื่องในติดต่อกับสำนักงานเขต