

รายงานผลการจัดซื้อจัดจ้างหรือการจัดหาพัสดุ
ประจำปีงบประมาณ พ.ศ. ๒๕๖๓

สำนักงานเขตสวนหลวง

รายงานผลการจัดซื้อจัดจ้างหรือการจัดหาพัสดุ ประจำปีงบประมาณ พ.ศ. ๒๕๖๓

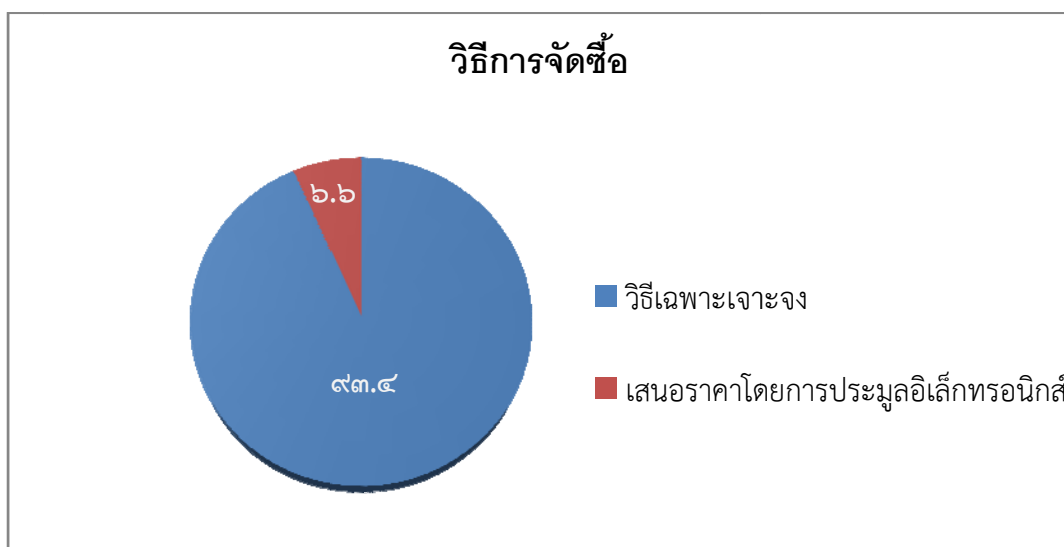
สำนักงานเขตสวนหลวงได้จัดทำรายงานการวิเคราะห์ผลการจัดซื้อจัดจ้าง ประจำปีงบประมาณ พ.ศ. ๒๕๖๓ เพื่อเป็นข้อมูลประกอบการประเมินคุณธรรมและความโปร่งใสในการดำเนินงานของหน่วยงานของรัฐ (Integrity Transparency Assessment : ITA) ที่กำหนดให้ส่วนราชการมีการวิเคราะห์ผลการจัดซื้อจัดจ้างในรอบปีที่ผ่านมา และนำผลวิเคราะห์ไปปรับปรุงพัฒนากระบวนการปฏิบัติงาน โดยเฉพาะอย่างยิ่งการจัดซื้อจัดจ้างภาครัฐที่ต้องแสดงถึงความโปร่งใสตรวจสอบได้ในการดำเนินงาน เพื่อให้มีประสิทธิภาพ ประสิทธิผล เกิดความคุ้มค่าและเป็นประโยชน์ต่อภาครัฐ

ในปีงบประมาณ พ.ศ. ๒๕๖๓ สำนักงานเขตสวนหลวงได้ดำเนินการจัดซื้อจัดจ้างพัสดุซึ่งจำแนกตามประเภทการจัดซื้อจัดจ้างได้ดังตารางต่อไปนี้

ตารางที่ ๑ แสดงร้อยละของการจำแนกตามวิธีการจัดซื้อจัดจ้างพัสดุ ประจำปีงบประมาณ พ.ศ. ๒๕๖๓

วิธีการจัดซื้อจัดจ้าง	จำนวน (โครงการ)	คิดเป็นร้อยละ
วิธีเฉพาะเจาะจง	๒๖๙	๙๓.๔๐
เสนอราคาโดยการประมูลอิเล็กทรอนิกส์	๑๙	๖.๖๐
รวม	๒๘๘	๑๐๐

จากตารางที่ ๑ ในปีงบประมาณ พ.ศ. ๒๕๖๓ สำนักงานเขตสวนหลวง ได้ดำเนินการจัดซื้อจัดจ้าง เป็นจำนวน ๒๘๘ โครงการ พบว่าวิธีการจัดซื้อจัดจ้างที่มีโครงการมากที่สุด คือ วิธีเฉพาะเจาะจง จำนวน ๒๖๙ โครงการ คิดเป็นร้อยละ ๙๓.๔๐ รองลงมา คือ เสนอราคาโดยการประมูลอิเล็กทรอนิกส์ จำนวน ๑๙ โครงการ คิดเป็นร้อยละ ๖.๖๐ ตามลำดับ ดังภาพที่ ๑



ภาพที่ ๑ ร้อยละของวิธีการจัดซื้อจัดจ้างพัสดุ ประจำปีงบประมาณ พ.ศ. ๒๕๖๓

ตารางที่ ๒ แสดงร้อยละงบประมาณจำนวนตามวิธีการจัดซื้อจัดจ้าง ประจำปีงบประมาณ พ.ศ. ๒๕๖๓

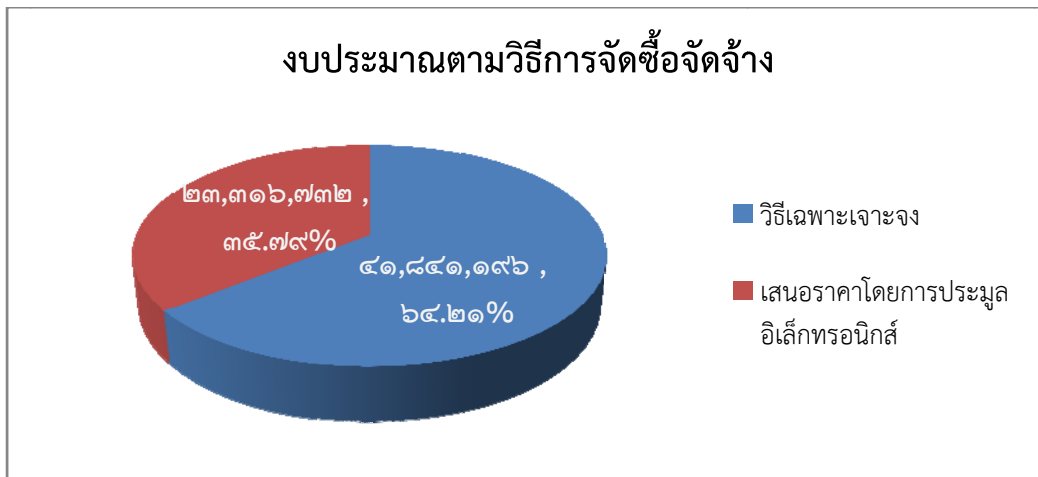
วิธีการจัดซื้อจัดจ้าง	จำนวน (โครงการ)	วงเงินงบประมาณ (บาท)	คิดเป็นร้อยละ
วิธีเฉพาะเจาะจง	๒๖๙	๔๑,๘๔๑,๑๙๖	๖๔.๒๑
เสนอราคาโดยการประมูลอิเล็กทรอนิกส์	๑๙	๒๓,๓๑๖,๗๓๒	๓๕.๗๙
รวม	๒๘๘	๖๕,๑๕๗,๙๒๘	๑๐๐

จากตารางที่ ๒ งบประมาณในภาพรวมที่ใช้ในการจัดซื้อจัดจ้างพัสดุของสำนักงานเขตสวนหลวง ๖๕,๑๕๗,๙๒๘ บาท พบว่า งบประมาณที่ใช้ในการจัดซื้อจัดจ้างด้วยวิธีเฉพาะเจาะจง มีวงเงินสูงสุด เป็นจำนวนเงิน ๔๑,๘๔๑,๑๙๖ บาทคิดเป็น ร้อยละ ๖๔.๒๑ รองลงมาคือ วิธีเสนอราคาโดยการประมูลอิเล็กทรอนิกส์เป็นจำนวนเงิน ๒๓,๓๑๖,๗๓๒ บาท คิดเป็นร้อยละ ๓๕.๗๙ ดังภาพที่ ๒

การจัดซื้อจัดจ้างพัสดุของสำนักงานเขตสวนหลวงในภาพรวมงบประมาณที่ใช้ในการจัดซื้อจัดจ้างจำนวน ๖๕,๑๕๗,๙๒๘ บาท เป็นการจัดซื้อจัดจ้างด้วยวิธีเฉพาะเจาะจง เป็นจำนวนเงิน ๔๑,๘๔๑,๑๙๖ บาทคิดเป็น ร้อยละ ๖๔.๒๑ รองลงมาคือ วิธีเสนอราคาโดยการประมูลอิเล็กทรอนิกส์เป็นจำนวนเงิน ๒๓,๓๑๖,๗๓๒ บาท คิดเป็นร้อยละ ๓๕.๗๙ ซึ่งเปิดโอกาสให้มีการแข่งขันแบบเปิดกว้างมากที่สุด

สำหรับการจัดซื้อจัดจ้างโดยวิธีเฉพาะเจาะจงซึ่งมีจำนวนโครงการมากที่สุด โดยแยกเป็นการจัดหาพัสดุโดยวิธีเฉพาะเจาะจงที่มีวงเงินงบประมาณไม่เกิน ๕๐๐,๐๐๐ บาท จำนวน ๒๖๙ โครงการ วงเงินงบประมาณรวม ๔๑,๘๔๑,๑๙๖ บาท และโครงการที่มีวงเงินงบประมาณเกิน ๕๐๐,๐๐๐ บาท จำนวน ๑๙ โครงการ วงเงินงบประมาณรวม ๒๓,๓๑๖,๗๓๒ บาท และเมื่อพิจารณาการจัดซื้อจัดจ้างด้วยวิธีเฉพาะเจาะจงที่มีวงเงินเกิน ๕๐๐,๐๐๐ บาท ในรายละเอียดในโครงการแล้วพบว่า เป็นการจัดหาที่เป็นงานจัดซื้อจัดจ้างที่เป็นหน่วยงานตามกฎหมายกระทรวง กำหนดพัสดุที่รัฐต้องส่งเสริมหรือสนับสนุนและกำหนดวิธีจัดซื้อจัดจ้างพัสดุโดยวิธีคัดเลือกและวิธีเฉพาะเจาะจง พ.ศ. ๒๕๖๐ (นมโรงเรียน ขององค์การส่งเสริมกิจการโคนมแห่งประเทศไทย จำนวน ๒ โครงการ และจ้างบริการรักษาความปลอดภัย จากองค์การสงเคราะห์ทหารผ่านศึก จำนวน ๑ โครงการ)

ทั้งนี้ การจัดซื้อจัดจ้างพัสดุ จำนวน ๒๘๘ โครงการ ใช้เงินงบประมาณไปทั้งสิ้น ๖๕,๑๕๗,๙๒๘ บาท ซึ่งได้ดำเนินการจัดซื้อจัดจ้างแล้วเสร็จทุกโครงการ



ภาพที่ ๒ ร้อยละของงบประมาณจำแนกตามวิธีการจัดซื้อจัดจ้างพัสดุ

ปัญหาและอุปสรรค/ข้อเสนอแนะ

สำนักงานเขตสวนหลวงได้ดำเนินการจัดหาพัสดุให้เป็นไปตามระเบียบ โดยมีกระบวนการดำเนินงานเป็นไปตามขั้นตอนที่กำหนดไว้ ซึ่งในการดำเนินการจัดหาพัสดุประสบปัญหาในทางปฏิบัติจำแนกเป็นประเด็น ดังนี้

➤ ปัญหาอุปสรรค

รายละเอียดคุณลักษณะเฉพาะของพัสดุบางรายการมีความไม่ชัดเจนและบางรายการมีความซับซ้อนอาจส่งผลให้เกิดความล่าช้าในการจัดซื้อจัดจ้าง

➤ ข้อเสนอแนะ

๑. แนะนำวิธีและแนวทางในการจัดทำขอบเขตของงานหรือรายละเอียดคุณลักษณะเฉพาะการบริหารสัญญาและการบริหารพัสดุ แก่เจ้าหน้าที่พัสดุและผู้เกี่ยวข้องในการจัดทำขอบเขตของงานหรือรายละเอียดคุณลักษณะเฉพาะ

๒. ติดตามและเน้นย้ำในส่วนงานดำเนินการจัดซื้อจัดจ้างให้เป็นไปตามแผนการจัดซื้อจัดจ้าง