

ฝ่ายทะเบียน

ทะเบียนราษฎร

1. ลูกเกิดใหม่ จะแจ้งการเกิดแล้วจะย้ายเข้าทะเบียนบ้านต้องทำอย่างไร

ตอบ กรณีมีเด็กเกิดใหม่แล้วประสงค์จะแจ้งย้ายเข้าทะเบียนบ้าน หลักการปฏิบัติในการแจ้ง คือ สถานที่เกิดของเด็กตั้งอยู่ในพื้นที่เขตหรืออำเภอใดให้เจ้าบ้านหรือบิดา มารดาเด็กแจ้งการเกิด ต่อนายทะเบียนในพื้นที่เขตหรืออำเภอนั้น เมื่อนายทะเบียนได้รับแจ้งการเกิด และออกสูติบัตร ปกติแล้วนายทะเบียนจะดำเนินการแจ้งย้ายออกจากทะเบียนบ้านกลางเขตหรืออำเภอนั้นในทันที พร้อมกับมอบสูติบัตรและใบแจ้งย้ายที่อยู่ให้แก่ผู้แจ้ง เมื่อผู้แจ้งได้รับใบแจ้งย้ายที่อยู่แล้ว ให้เจ้าบ้าน หรือผู้รับมอบหมายจากเจ้าบ้าน นำใบแจ้งย้ายที่อยู่ไปดำเนินการแจ้งย้ายเข้าตามภูมิลำเนาที่ได้แจ้ง ความประสงค์จะแจ้งย้ายเข้า ทั้งนี้การแจ้งย้ายเข้าจะต้องดำเนินการภายใน 15 วัน นับตั้งแต่วันที่แจ้งย้ายออก และไม่เกิน 30 วัน หากพ้นกำหนดเวลาดังกล่าว รายชื่อของเด็กจะถูกจำหน่าย เข้าทะเบียนบ้านกลาง

2. บ้านเพิ่งซื้อใหม่ จะย้ายเข้าต้องทำที่ไหน อย่างไร

ตอบ การย้ายเข้าบ้านใหม่ทั้งกรณีเป็นบ้านที่ได้ปลูกสร้างขึ้นเอง หรือบ้านที่ซื้อมา จะต้องแจ้งย้ายเข้าต่อนายทะเบียน ณ ที่อยู่ที่บ้านนั้นตั้งอยู่ การแจ้งย้ายเข้าจะต้องแสดงเอกสารสิทธิ์ ในตัวบ้าน ได้แก่ กรณีปลูกสร้างเอง ต้องแสดงเอกสารเลขหมายประจำบ้าน กรณีซื้อขาย เมื่อได้ โฉนดกรรมสิทธิ์ที่สำนักงานที่ดินแล้ว ให้แสดงหนังสือสัญญาซื้อขาย หากเป็นกรณีที่เจ้าของกรรมสิทธิ์ ยินยอมให้บุคคลอื่นย้ายเข้าและประสงค์ตั้งให้เป็นเจ้าบ้าน ให้เจ้าของกรรมสิทธิ์มาดำเนินการ พร้อมกับผู้ประสงค์แจ้งย้ายเข้า หากเจ้าของกรรมสิทธิ์ไม่สามารถมาดำเนินการได้ ให้เขียนหนังสือ มอบหมาย มอบให้ผู้ประสงค์ย้ายเข้ามาดำเนินการเองก็ได้

3. บ้านไม่มีเจ้าบ้าน ต้องการตั้งเจ้าบ้านต้องทำอะไร

ตอบ เมื่อบ้านไม่มีเจ้าบ้าน อาจเป็นไปได้ในกรณีที่ บ้านนั้นที่ได้กรรมสิทธิ์มาโดยการปลูกสร้างเอง การซื้อขาย กรณีเจ้าบ้านแจ้งย้ายออก หรือ เจ้าบ้านตาย หากประสงค์ตั้งเจ้าบ้านให้ดำเนินการโดยเรียงลำดับความสำคัญ ดังนี้

3.1 ต้องดูก่อนว่า เจ้าของกรรมสิทธิ์ เป็นใคร ยังมีชีวิตอยู่หรือไม่ กรณีมีเจ้าของกรรมสิทธิ์ ให้เจ้าของกรรมสิทธิ์แสดงเอกสารสิทธิ์ เช่น สัญญาซื้อขาย หรือ ใบเลขหมายประจำบ้าน ต่อนายทะเบียน เพื่อตั้งให้ผู้อาศัยในบ้าน หรือ ผู้อื่น เป็นเจ้าบ้านได้กรณีเจ้าของกรรมสิทธิ์ตาย ให้ยื่นคำร้องขอต่อศาล เพื่อจัดตั้งผู้จัดการมรดก เมื่อมีคำสั่งศาลตั้งผู้จัดการมรดก และผู้จัดการมรดกได้ดำเนินการจัดการมรดกเสร็จสิ้นแล้วให้เจ้าของกรรมสิทธิ์คนใหม่แสดงเอกสารการได้กรรมสิทธิ์บ้าน เป็นผู้แต่งตั้งเจ้าบ้าน

3.2 กรณีเจ้าบ้านตายหรือย้ายออกไปแล้ว ไม่มีเอกสารสิทธิ์มาแสดง ต้องให้ผู้อาศัยในบ้านทุกคนแสดงความยินยอมให้ผู้อาศัยคนในคนหนึ่งที่มิชื่อในทะเบียนบ้าน เป็นเจ้าบ้าน ซึ่งกรณีดังกล่าวเป็นการตั้งเจ้าบ้านเพื่อจุดประสงค์ให้มีผู้เป็นตัวแทนการดำเนินการทางทะเบียนเท่านั้น ไม่เกี่ยวข้องกับกรรมสิทธิ์บ้านแต่อย่างใด ซึ่งหากประสงค์จะตั้งเจ้าบ้านในกรณีนี้ ต้องมีระยะเวลาที่ผู้อาศัยคนใดคนหนึ่งได้ปกครองดูแลบ้านมาแล้วไม่น้อยกว่า 180 วัน นับแต่วันที่บ้านนั้นไม่มีเจ้าบ้าน ซึ่งหากมีการเรียกร้องสิทธิ์ของเจ้าของกรรมสิทธิ์ในภายหลัง ตามสิทธิ์ในทรัพย์สินของตนเองแล้ว ผู้เป็นเจ้าบ้านต้องให้ความยินยอมในทันที

4. ขณะนี้พักอาศัยอยู่ต่างจังหวัด ต้องการย้ายภูมิลำเนาเข้าบ้านในกรุงเทพฯ สามารถแจ้งย้ายปลายทางได้หรือไม่

ตอบ ขณะนี้ผู้แจ้งอยู่ต่างจังหวัด ประสงค์แจ้งย้ายเข้าบ้านที่ตั้งอยู่ในกรุงเทพฯ นั้น เมื่อผู้ประสงค์แจ้งย้ายเข้าบ้านในกรุงเทพฯ เมื่อเดินทางกลับจากต่างจังหวัดแล้ว สามารถดำเนินการแจ้งย้ายเข้าได้ เมื่อเจ้าบ้านให้ความยินยอมด้วยตนเองหรือมอบหมายโดยทำเป็นหนังสือยินยอมให้ย้ายเข้า โดยไปแจ้งย้ายที่อยู่ปลายทางด้วยตนเอง ณ เขตที่บ้านที่ประสงค์จะย้ายเข้าตั้งอยู่ภายใน 15 วัน ซึ่งผู้ที่สามารถแจ้งย้ายปลายทางด้วยตนเองต้องมีอายุตั้งแต่ 15 ปีขึ้นไป หากเป็นผู้เยาว์อายุไม่ถึง 15 ปี ให้ มารดา หรือบิดาโดยชอบด้วยกฎหมาย (บิดาจดทะเบียนสมรสกับมารดา) เป็นผู้ดำเนินการแทน

5. คัดสำเนาทะเบียนบ้านของคนอื่น ได้หรือไม่ อย่างไร

ตอบ ตามระเบียบสำนักทะเบียนกลาง ว่าด้วยการจัดทำทะเบียนราษฎร พ.ศ.2535 (แก้ไขเพิ่มเติมถึง (ฉบับที่ 7) พ.ศ.2562) การขอตรวจ คัดและรับรองสำเนารายการทะเบียนราษฎร กำหนดให้ ผู้มีส่วนได้เสีย สามารถขอตรวจ คัดและรับรองสำเนารายการเอกสารทะเบียนราษฎรได้ที่สำนักทะเบียนแห่งใดแห่งหนึ่งได้ในวันและเวลาราชการ ซึ่งคำว่า “ผู้มีส่วนได้เสีย” ตามระเบียบนี้ หมายถึง 1. เจ้าบ้าน 2. เจ้าของข้อมูล(ตนเอง) 3. บุคคลหรือนิติบุคคลที่มีส่วนได้เสียเกี่ยวกับเอกสารทะเบียนราษฎรไม่ว่าโดยทางตรงหรือทางอ้อม และขอคัดได้เฉพาะรายการเอกสารทะเบียนบ้านทะเบียนคนเกิด และทะเบียนคนตายเท่านั้น หากผู้ร้องเป็นผู้มีส่วนได้เสียดังกล่าว เมื่อแสดงเอกสารประกอบเพื่อพิจารณาความเป็นผู้มีส่วนได้เสีย จึงจะสามารถขอตรวจ คัดและรับรองสำเนารายการทะเบียนราษฎรได้

6. มีผู้อาศัยในบ้านตายต้องแจ้งที่ไหน อย่างไร

ตอบ หลักการแจ้งการตาย คือ ตายที่ไหนให้แจ้งที่นั่น หมายถึง เมื่อมีผู้ตายในบ้าน ให้เจ้าบ้านหรือผู้พบศพ แจ้งมีผู้เสียชีวิตที่สถานีตำรวจในท้องที่ เพื่อลงบันทึกประจำวันและดำเนินการชันสูตรพลิกศพโดยแพทย์นิติเวชศาสตร์ จากนั้นให้เจ้าบ้านหรือผู้รับมอบหมายจากเจ้าบ้านเป็นผู้ดำเนินการแจ้งการตายต่อนายทะเบียนแห่งท้องที่ที่มีการตาย ภายใน 24 ชั่วโมง

ในกรณีผู้ตายมีชื่ออยู่ทะเบียนบ้านในเขตอื่น หรืออำเภออื่น เมื่อนายทะเบียนแห่งท้องที่ที่มีการตายรับแจ้งและออกใบมรณบัตรให้แก่ผู้แจ้งการตายแล้วให้นำทะเบียนบ้านและมรณบัตรของผู้ตาย ไปขอจำหน่ายรายการผู้ตายออกจากทะเบียนบ้าน ณ เขตหรืออำเภอที่ผู้ตายมีชื่ออยู่ภายใน 15 วัน

7. มีรายชื่ออยู่ในทะเบียนบ้านกลาง จะย้ายออกต้องทำอะไร ที่ไหน

ตอบ กรณีมีรายชื่ออยู่ในทะเบียนบ้านกลาง ไม่ว่าจะทะเบียนบ้านกลางเขต หรืออำเภอใด ปัจจุบันสามารถแจ้งย้ายที่อยู่ปลายทาง ณ เขตหรืออำเภอของบ้านที่ประสงค์ขอแจ้งย้ายเข้า โดยมีหลักการว่า ผู้แจ้งย้ายที่อยู่ต้องมีบัตรประจำตัวประชาชน และมาขอดำเนินการโดยเจ้าบ้านที่ประสงค์จะแจ้งย้ายเข้ามาแสดงความยินยอมด้วยตนเองหรือให้ความยินยอมเป็นหนังสือ

8. ขอเลขบ้านชั่วคราว ได้หรือไม่ ใช้เอกสารอะไรบ้าง

ตอบ การกำหนดเลขบ้านชั่วคราวนั้น ทำได้ในกรณี ดังนี้

1. ผู้ขอเลขประจำบ้าน มีหลักฐานแสดงกรรมสิทธิ์ครอบครองที่ดินที่ปลูกสร้าง แต่ไม่มีหลักฐานการขออนุญาตปลูกสร้าง นายทะเบียนจะกำหนดเลขประจำบ้านและเลขรหัสประจำบ้านเป็นบ้านชั่วคราว และแนะนำให้เจ้าบ้านดำเนินการขออนุญาตให้ถูกต้องตามกฎหมายว่าด้วยการควบคุมอาคาร เมื่อได้ใบอนุญาตก่อสร้างแล้ว จึงนำทะเบียนบ้านมาแก้ไขคำว่า "ชั่วคราว" ออกต่อไป

2. ผู้ขอเลขประจำบ้านไม่มีหลักฐานแสดงกรรมสิทธิ์ครอบครองที่ดินที่ปลูกสร้าง นายทะเบียนจะกำหนดเลขประจำบ้านและเลขรหัสประจำบ้านเป็นบ้านชั่วคราว และบันทึกข้อความในสำเนาทะเบียนบ้านฉบับเจ้าบ้านว่า "ผู้ใดจะอ้างทะเบียนบ้านชั่วคราวฉบับนี้เพื่อแสดงว่ามีสิทธิในที่ดินหรือเป็นเจ้าของกรรมสิทธิ์ในที่ดินที่บ้านหลังนี้ตั้งอยู่มิได้"

3. หากเป็นบ้านที่ปลูกสร้างยังไม่เสร็จ การจัดทำทะเบียนบ้านชั่วคราว จะระบุข้อความว่า "บ้านอยู่ระหว่างก่อสร้าง" สำหรับบ้านที่หลักฐานการอนุญาตปลูกสร้าง หรือ "บ้านอยู่ระหว่างก่อสร้าง" (ไม่มีใบอนุญาตปลูกสร้าง) สำหรับบ้านที่ไม่มีหลักฐานการอนุญาตปลูกสร้าง

ดังนั้น การขอเลขบ้านชั่วคราว สามารถทำได้โดยแยกเป็นแต่ละกรณีตามที่กล่าวมาข้างต้น

9. บิดาและมารดา ได้เปลี่ยนชื่อใหม่ จะต้องแก้ทะเบียนบ้านอย่างไร

ตอบ กรณีบิดาหรือมารดา หรือบิดาและมารดา เปลี่ยนชื่อตัวใหม่ ต้องแก้ไขรายการชื่อบิดาหรือมารดา หรือบิดาและมารดาในทะเบียนบ้านของผู้เป็นบุตรทุกคนด้วย กรณีบุตรเป็นผู้ที่บรรลุนิติภาวะแล้ว ให้บุตรผู้เป็นเจ้าของข้อมูล นำใบสำคัญการเปลี่ยนชื่อตัวของบิดาหรือมารดา หรือบิดาและมารดา มาประกอบการขอแก้ไขรายการชื่อบิดา และมารดา ณ สำนักทะเบียนแห่งท้องที่ที่บุตรมีชื่ออยู่ หากบุตรยังเป็นผู้เยาว์ ให้บิดาโดยชอบด้วยกฎหมาย (จดทะเบียนสมรส) หรือมารดาเป็นผู้ดำเนินการแทน

10. หากมีความประสงค์ขอเล่มทะเบียนบ้านเป็น 2 ฉบับ เพื่อแยกบ้านเลขที่และสะดวกในการเรียกใช้ทำได้หรือไม่

ตอบ บ้าน 1 หลัง โดยปกติจะมีการกำหนดเลขหมายประจำบ้าน 1 เลขหมาย และจัดพิมพ์เล่มทะเบียนบ้าน 1 ฉบับ เพื่อให้ผู้มีสถานภาพเจ้าบ้านได้รักษาไว้ จะพิมพ์ทะเบียนบ้านใหม่ได้เมื่อเกิดกรณีชำรุด สูญหาย หรือถูกทำลายเท่านั้น การพิมพ์ทะเบียนบ้าน 2 ฉบับ เพื่อสะดวกต่อการใช้งานไม่สามารถทำได้ การแยกบ้านเลขที่ที่สามารถทำได้หากในพื้นที่นั้น มีการปลูกสร้างบ้านใหม่ขึ้นอีก เมื่อดำเนินการขอใบอนุญาตก่อสร้างแล้วสามารถขอบ้านเลขที่และจัดพิมพ์ทะเบียนบ้านได้ แต่หากเป็นกรณีที่บ้านหลังเดียวกัน มีครอบครัวขยายเกิดขึ้นอีก 1 ครอบครัว ผู้เป็นเจ้าของบ้านสามารถแต่งตั้ง “หัวหน้าครอบครัวที่ 2” ได้ เพื่อนำไปใช้ขอติดตั้งไฟฟ้า ประปา ได้อีก



ทะเบียนบัตรประจำตัวประชาชน

11. ทำบัตรประชาชนเด็กได้ตั้งแต่อายุเท่าไร ต้องเตรียมเอกสารอะไรบ้าง

ตอบ ปัจจุบันกฎหมายกำหนดให้บุคคลสัญชาติไทยต้องทำบัตรประจำตัวประชาชนครั้งแรกเมื่อมีอายุครบ 7 ปี บริบูรณ์ สิ่งที่ต้องเตรียมมาในการขอมีบัตรประชาชนครั้งแรก ได้แก่ สูติบัตร (ฉบับจริง) บัตรประจำตัวประชาชนของผู้พาเด็กไปทำบัตร ซึ่งควรเป็นบิดา มารดา หรือเจ้าบ้านที่เด็กอาศัยอยู่ เอกสารการเปลี่ยนชื่อตัวชื่อสกุลของเด็กและบิดา มารดาของเด็ก (หากเคยมีการเปลี่ยนชื่อตัวชื่อสกุล)

12. บัตรประจำตัวประชาชนหมดอายุ ต้องไปต่ออายุบัตรภายในกี่วัน และต้องไปที่ไหน ทำต่างเขตได้หรือไม่

ตอบ บัตรประจำตัวประชาชนหมดอายุ ต้องไปต่ออายุบัตรภายใน 60 วัน นับตั้งแต่วันที่บัตรหมดอายุ หรือ สามารถต่ออายุบัตรได้ก่อนวันที่บัตรหมดอายุ 60 วัน ทั้งนี้ สามารถไปขอต่ออายุบัตรประจำตัวประชาชนได้ทุกเขต หรืออำเภอ ทั่วประเทศ อนึ่ง ปัจจุบันในเขตกรุงเทพมหานคร ได้เปิดจุดบริการด่วนมหานคร ให้บริการทำบัตรประจำตัวประชาชนกรณีบัตรหมดอายุบริเวณสถานีรถไฟฟ้า 6 แห่ง ได้แก่ สถานีรถไฟฟ้าสยาม, หมอชิต, พร้อมพงษ์, อุดมสุข, วงเวียนใหญ่ และ สถานีรถไฟฟ้าสายสีม่วง (คลองบางไผ่) หรือ ห้างสรรพสินค้าได้แก่ ห้างสรรพสินค้าพาราไดซ์ พาร์ค เขตประเวศ, ศูนย์การค้าแฟชั่นไอส์แลนด์ เขตคันนายาว ห้างสรรพสินค้าซีคอน บางแค เขตภาษีเจริญ ห้างสรรพสินค้าตั้งฮั่วเส็ง เขตบางพลัด, ห้างสรรพสินค้าเดอะมอลล์บางแค เขตบางแค

13. ทำบัตรกรณีบัตรหาย ต้องแจ้งความก่อนหรือไม่ ใช้เอกสารอะไรบ้าง

ตอบ การขอมีบัตรใหม่ กรณีบัตรหายปัจจุบันนี้ไม่ต้องแจ้งความแต่อย่างใด สามารถมาขอมีบัตรใหม่ได้ที่เขต หรืออำเภอ ทั่วประเทศ ซึ่งต้องเตรียมเอกสารแสดงตัวตนที่ราชการออกให้ เป็นเอกสารประกอบการขอมีบัตรใหม่ เช่น หนังสือเดินทาง ใบอนุญาตขับรถ หรือบัตรนักเรียน นักศึกษา ซึ่งหากไม่มีเอกสารดังกล่าว ให้มีพยานบุคคลรับรอง

14. ไปขอทำบัตรประจำตัวประชาชน กรณีบัตรสูญหายไปประมาณ 5 ปี เจ้าหน้าที่แจ้งว่าให้นำผู้รับรองมาด้วย เพราะอะไร

ตอบ กรณีการขอมีบัตรกรณีบัตรหาย เจ้าของข้อมูลบัตรนั้น ๆ ต้องไปขอมีบัตรใหม่ภายใน 60 วัน นับแต่วันที่บัตรหาย กรณีที่บัตรหายไปประมาณ 5 ปี แล้ว นั้น เป็นระยะเวลาที่เกินกำหนดไปมาก ประกอบกับขั้นตอนการทำบัตรประจำตัวประชาชนประการหนึ่งคือ การพิสูจน์ภาพใบหน้า จากฐานข้อมูลบัตรประจำตัวประชาชน และตรวจสอบลายพิมพ์นิ้วมือผ่านเครื่องสแกนลายนิ้วมือ เมื่อตรวจสอบฐานข้อมูลแล้วอาจไม่ชัดเจน ไม่ผ่าน หรือ หน้าตาเจ้าของบัตรอาจเปลี่ยนไป เจ้าหน้าที่จึงเรียกพยานบุคคลมาให้การรับรอง ทั้งนี้ เพื่อการรักษาสิทธิประโยชน์ของเจ้าของข้อมูลบัตรนั้น ๆ

15. ทำบัตรประจำตัวประชาชนขณะอายุ 60 ปี เป็นบัตรตลอดชีพหรือยัง

ตอบ กฎหมายบัตรประจำตัวประชาชน กำหนดให้บุคคลสัญชาติไทยทำบัตรประจำตัวประชาชนตั้งแต่อายุ 7-70 ปี บัตรประจำตัวประชาชนมีอายุ 8 ปี นับแต่วันออกบัตร กรณีทำบัตรประจำตัวประชาชน เมื่ออายุ 60 ปี บัตรจะหมดอายุ ตอนอายุประมาณ 68 ปี บัตรประจำตัวประชาชนที่ได้ทำ จึงมิได้เป็นบัตรตลอดชีพ ดังนั้น เจ้าของบัตรต้องไปขอมีบัตรใหม่อีกครั้งหนึ่ง จึงจะเป็นบัตรประจำตัวประชาชนตลอดชีพ

17. ถ้าประสงค์ให้ผู้ป่วยติดเตียงทำบัตรประจำตัวประชาชน เนื่องจากบัตรหมดอายุแล้ว ไม่ได้ไปขอมีบัตรใหม่ เพราะไม่สามารถเดินทางไปเขตได้ ทางเขตมีบริการอย่างไร

ตอบ กรณีของผู้ป่วยติดเตียงมีความจำเป็นต้องใช้บัตรประจำตัวประชาชน และไม่สามารถเดินทางไปทำบัตรประจำตัวประชาชนได้นั้น ปัจจุบันมีการให้บริการทำบัตรประจำตัวประชาชนให้แก่ผู้ป่วยติดเตียง คนชรา และผู้พิการ ผู้เป็นญาติสามารถเดินทางมายื่นคำร้องขอทำบัตรประชาชนนอกสถานที่ ได้ที่สำนักงานเขตที่ผู้ป่วย คนชรา หรือคนพิการมีชื่ออยู่ ต้องเตรียมเอกสารหลักฐาน ดังนี้ 1. บัตรประจำตัวประชาชนของผู้ยื่นคำขอ 2. บัตรประจำตัวประชาชนของผู้ป่วยติดเตียง คนชรา หรือผู้พิการ 3. เล่มทะเบียนบ้าน (ถ้ามี) 4. บัตรผู้พิการ (ถ้ามี) 5. ภาพถ่ายของผู้ป่วยติดเตียง คนชรา หรือผู้พิการ โดยมายื่นคำร้องได้ตั้งแต่ 08.00-16.00 น. เว้นวันหยุดราชการ

18. ปัจจุบันรับราชการทหาร ได้แก้ไขค่านำหน้านามในทะเบียนบ้านแล้ว แต่ไม่ประสงค์แก้ไขบัตรประจำตัวประชาชนได้หรือไม่

ตอบ กรณีเป็นข้าราชการทหาร ตำรวจ เมื่อได้แจ้งแก้ไขรายการค่านำหน้านามในทะเบียนบ้านแล้วนั้น ในกรณีการทำบัตรประจำตัวประชาชน ไม่ได้บังคับให้ต้องระบุค่านำหน้านามที่แก้ไขลงไป บนบัตรประจำตัวประชาชน ดังนั้น จึงสามารถเลือกใช้ค่านำหน้านามปกติได้ โดยแจ้งความประสงค์ต่อเจ้าหน้าที่ในขณะจะไปขอมีบัตรใหม่ได้

19. บุตรอายุ 15 ปี ยังไม่เคยทำบัตร ตอนนี้ประสงค์จะขอมีบัตร จะทำได้หรือไม่ มีค่าปรับหรือไม่

ตอบ ตามกฎหมายบัตรประจำตัวประชาชน กำหนดให้คนสัญชาติไทยต้องขอมีบัตรประจำตัวประชาชนเมื่ออายุครบ 7 ปี บริบูรณ์ กรณีบุตรอายุ 15 ปี แล้ว ยังไม่เคยทำบัตรฯ สามารถทำได้โดยให้บิดา, มารดา หรือเจ้าบ้านที่เด็กมีชื่ออยู่ เตรียมหลักฐาน 1. สูติบัตรของเด็ก 2. ใบเปลี่ยนชื่อตัว ชื่อสกุล (ถ้ามี) 3. หากกรณีบิดา หรือมารดาเป็นคนต่างด้าวให้นำใบสำคัญประจำตัวคนต่างด้าวของบิดาหรือมารดามาแสดง กรณีดังกล่าวหากมาขอมีบัตรภายใน 60 วัน นับตั้งแต่วันที่อายุครบ 15 ปีบริบูรณ์ ไม่มีค่าปรับ หากเกินกำหนด 60 วัน มีค่าปรับ ไม่เกิน 100 บาท อนึ่ง หากขอมีบัตรครั้งแรก อายุ 16 ปี นอกจากต้องเตรียมเอกสารข้างต้นแล้ว ต้องมีเจ้าบ้านหรือพยานบุคคล 2 คน ให้การรับรองตัวบุคคล และมีค่าปรับไม่เกิน 100 บาท



ทะเบียนทั่วไป

20. จดทะเบียนสมรสเมื่อปี พ.ศ.2541 วันนี้ไปติดต่อธนาคาร แล้วธนาคารให้มาตัดใบเปลี่ยนชื่อสกุล ต้องทำที่ไหน อย่างไร

ตอบ กรณีการจดทะเบียนสมรสเมื่อปี พ.ศ.2541 ในขณะนั้นกฎหมายบังคับให้หญิงที่จดทะเบียนสมรส ต้องแก้ไขคำนำหน้านามเป็น “นาง” และใช้ชื่อสกุลตามสามี และยังไม่มีเอกสารแสดงการเปลี่ยนชื่อสกุลกรณีจดทะเบียนสมรส จึงสามารถใช้ใบสำคัญการสมรส หรือ ทะเบียนสมรส เป็นเอกสารหลักฐานที่ระบุว่าได้เปลี่ยนชื่อสกุลกรณีสมรสได้ แต่หากเป็นกรณีของหญิงที่จดทะเบียนสมรส ช่วงปี พ.ศ.2551 นั้น เป็นกรณีที่ พ.ร.บ.ชื่อตัว ชื่อสกุล ได้ประกาศใช้บังคับ เมื่อจดทะเบียนสมรสแล้วฝ่ายหญิงจะประสงค์ใช้ คำนำหน้านามเป็น “นาง” หรือ “นางสาว” และจะใช้ชื่อสกุลของตนเอง หรือ ของฝ่ายชายก็ได้ หากประสงค์ใช้ชื่อสกุลฝ่ายชาย จะมีการออกเอกสารใบเปลี่ยนชื่อสกุลให้แก่ฝ่ายหญิง เพื่อหลักฐานการเปลี่ยนชื่อสกุล

21. จดทะเบียนสมรสและทะเบียนหย่าใช้เอกสารอะไรบ้าง

ตอบ กรณีการจดทะเบียนสมรส แบ่งเป็นกรณีดังนี้

1. ฝ่ายชายและฝ่ายหญิง ไม่เคยจดทะเบียนสมรส หรือจดทะเบียนหย่ามาก่อน เอกสารที่ใช้ได้แก่ บัตรประจำตัวประชาชนของฝ่ายชายและฝ่ายหญิง, ทะเบียนบ้าน(กรณีที่ฝ่ายหญิงประสงค์ใช้ชื่อสกุลฝ่ายชายและสำนักทะเบียนที่ไปจดทะเบียนสมรสอยู่ตรงตามทะเบียนบ้าน, สูติบัตรบุตร (หากมีบุตร), พยานบุคคล 2 คน

2. กรณี ฝ่ายชายหรือฝ่ายหญิง มีการจดทะเบียนสมรส ต่อมาได้จดทะเบียนหย่ามาแล้ว แสดงใบสำคัญการหย่า เพิ่มเติมจากเอกสารตามข้อ 1 ในกรณีดังกล่าวนี้ หากฝ่ายหญิงเคยจดทะเบียนหย่ามาก่อน หากประสงค์จดทะเบียนสมรสใหม่ต้องมีระยะเวลาห่างจากวันที่หย่า 310 วัน หรือมีใบรับรองแพทย์ว่ามีได้ตั้งครรภ์ ยกเว้น กรณีจดทะเบียนสมรสกับคู่สมรสเดิม ให้ดำเนินการได้ทันที

3. กรณีฝ่ายชายและฝ่ายหญิง หรือ ฝ่ายชายหรือฝ่ายหญิง เป็นผู้เยาว์อายุตั้งแต่ 17-19 ปี มีเอกสารเช่นเดียวกับข้อ 1 และให้บิดาและมารดาของแต่ละฝ่ายมาให้ความยินยอม ต่อหน้าเจ้าหน้าที่

22. ปัจจุบันมีบุตรอายุ 1 ปี ถ้าต้องการจดทะเบียนรับรองบุตร มีขั้นตอนการดำเนินการอย่างไร

ตอบ บิดาประสงค์จดทะเบียนรับรองบุตร มีหลักว่า บิดาและมารดาไม่ได้จดทะเบียนสมรสด้วยกัน บิดามารดาและบุตรมาลงชื่อให้ความยินยอมต่อหน้าเจ้าหน้าที่ได้ ในกรณีปกติจึงให้บุตรที่รู้ดีถึงสา สามารถลงชื่อตนเองได้ พร้อมบิดาและมารดามาแสดงความยินยอมต่อหน้าเจ้าหน้าที่ หากไม่สามารถมาให้ความยินยอมได้ เช่นในกรณีบุตรอายุ 1 ปี ต้องขออำนาจศาลให้ความยินยอมแทนบุตร โดยไปดำเนินการร้องขอต่อศาลเยาวชนและครอบครัว เมื่อศาลมีคำสั่งถึงที่สุดแล้ว ให้นำคำสั่งศาล มารดาเด็ก สูติบัตร พร้อมพยานบุคคล 2 คน ไปขอจดทะเบียนรับรองบุตรที่สำนักทะเบียนแห่งใดก็ได้

23. การรับบุตรบุญธรรม มีขั้นตอนการดำเนินการอย่างไร

ตอบ การรับบุตรบุญธรรม มีหลักว่า ผู้รับบุตรบุญธรรมกับบุตรบุญธรรม ต้องมีอายุห่างกัน 15 ปี แยกเป็นกรณี ดังนี้

1. ผู้รับบุตรบุญธรรม หรือผู้ที่จะเป็นบุตรบุญธรรมบรรลุนิติภาวะแล้ว จดทะเบียนสมรสแล้ว ต้องได้รับความยินยอมจากคู่สมรส

2. บุตรบุญธรรมเป็นผู้เยาว์ ต้องติดต่อไปยังศูนย์อำนวยการรับเด็กเป็นบุตรบุญธรรม บ้านราชวิถี เพื่อดำเนินการตามขั้นตอนของศูนย์ฯ เมื่อได้รับการอนุญาตให้รับเด็กเป็นบุตรบุญธรรมให้นำหนังสืออนุญาตที่ได้รับมาแสดงต่อเจ้าหน้าที่

3. ทั้ง 2 กรณี มีเอกสารที่ต้องเตรียมมาเพิ่มเติมได้แก่ บัตรประจำตัวประชาชนของผู้รับบุตรบุญธรรมและบุตรบุญธรรม, ใบสำคัญการสมรส (กรณีฝ่ายใดฝ่ายหนึ่งจดทะเบียนสมรสและคู่สมรสมาให้ความยินยอม), สูติบัตร, พยานบุคคลรับรอง 2 คน

24. ถ้าต้องการเปลี่ยนชื่อตัว สามารถทำต่างเขตได้หรือไม่

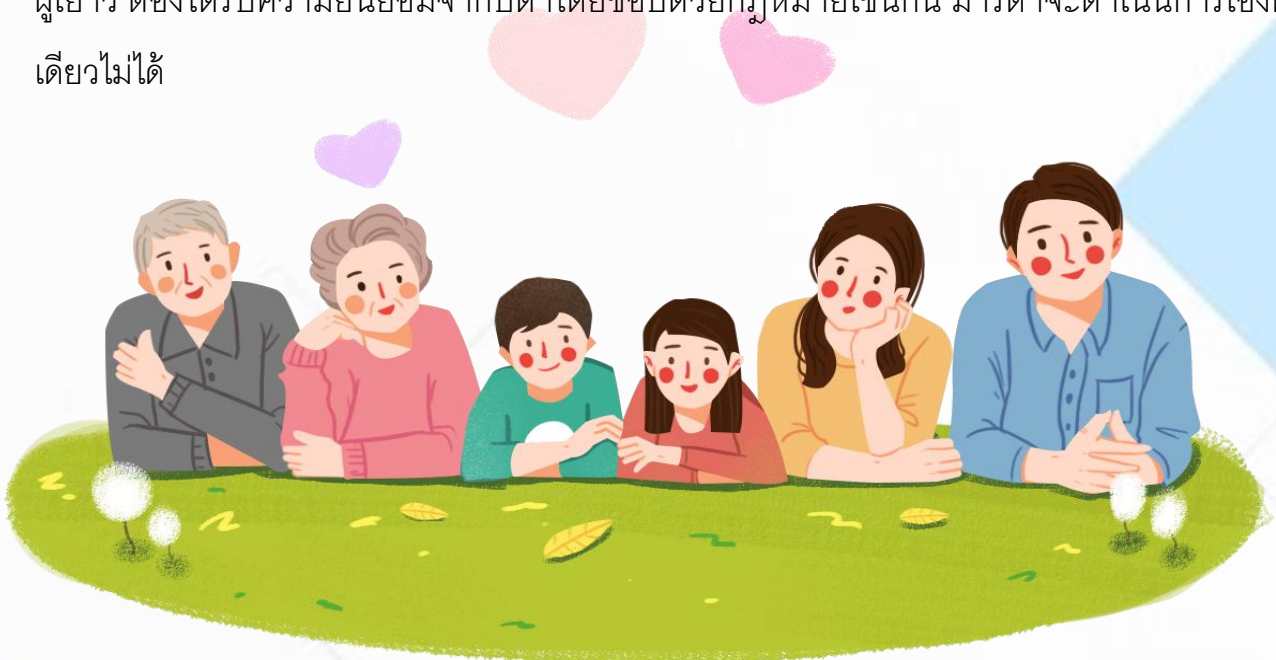
ตอบ กรณีการเปลี่ยนชื่อตัว ชื่อสกุล กฎหมายกำหนดไว้ว่า หากผู้ใดประสงค์เปลี่ยนชื่อตัว ชื่อสกุล ให้ยื่นคำขอต่อนายทะเบียนท้องที่ ในท้องที่ที่ตนมีชื่ออยู่ตามกฎหมายว่าด้วยการทะเบียนราษฎร ดังนั้น ท่านมีชื่ออยู่ในทะเบียนบ้านใด ให้ขอเปลี่ยนที่เขตหรืออำเภอ นั้น ไม่สามารถทำการเปลี่ยนชื่อตัว ชื่อสกุลต่างเขตหรืออำเภอได้

25. เคยได้ดำเนินการจัดตั้งชื่อสกุลใหม่ แต่ต่อมามีญาติมาขอใช้ชื่อสกุลที่จัดตั้ง ทำได้หรือไม่ อย่างไร

ตอบ กรณีการจัดตั้งชื่อสกุลใหม่ แล้วมีความประสงค์ให้บุคคลอื่นร่วมใช้ชื่อสกุลที่จัดตั้ง ให้ผู้จัดตั้งชื่อสกุลไปดำเนินการออกหนังสือยินยอมให้ร่วมใช้ชื่อสกุล (ช.6) ณ สำนักทะเบียนที่ผู้จัดตั้งชื่อสกุลมีชื่ออยู่ เมื่อได้รับหนังสือยินยอมดังกล่าวแล้ว มอบให้แก่ผู้ที่ประสงค์ใช้ชื่อสกุลได้ นำไปแสดงต่อเจ้าหน้าที่ ณ สำนักทะเบียนที่ผู้ขอร่วมชื่อสกุลมีชื่ออยู่เพื่อออกเอกสารการร่วมใช้ชื่อสกุล (ช.4)

26. มารดาจดทะเบียนสมรส จะขอเปลี่ยนชื่อบุตร สามารถดำเนินการได้คนเดียวหรือไม่

ตอบ ในกรณีบิดาและมารดาไม่ได้จดทะเบียนสมรส ตามกฎหมายให้บุตรเป็นบุตรโดยชอบของมารดาฝ่ายเดียว หากบิดาและมารดาได้จดทะเบียนสมรสด้วยกันแล้ว ให้ถือว่าบุตรนั้นเป็นบุตรโดยชอบด้วยกฎหมายของบิดามาตั้งแต่เกิด ดังนั้น เมื่อมารดามีความประสงค์จะเปลี่ยนชื่อของบุตร ผู้เยาว์ ต้องได้รับความยินยอมจากบิดาโดยชอบด้วยกฎหมายเช่นกัน มารดาจะดำเนินการเองคนเดียวไม่ได้



ท่านถาม-เราตอบ

Q & A



จัดทำโดย

สำนักงานเขตทุ่งครุ กรุงเทพมหานคร