

## คำนำ

คู่มือการปฏิบัติงานของฝ่ายสิ่งแวดล้อมและสุขาภิบาล เล่มนี้เป็นคู่มือที่สำคัญอย่างหนึ่งในการทำงานทั้งระดับหัวหน้างานและผู้ปฏิบัติงาน ซึ่งเป็นการจัดทำรายละเอียดของฝ่ายสิ่งแวดล้อมและสุขาภิบาลอย่างเป็นระบบและครบถ้วน สามารถนำไปใช้ประโยชน์ได้หลายประการ เช่น ภาระงานงานใบอนุญาตประเภทต่าง ๆ ภาระงานตรวจสอบเรื่องร้องเรียนเหตุเดือดร้อนรำคาญ ภาระงานด้านการสุขาภิบาลอาหาร ภาระงานควบคุมคุณภาพสิ่งแวดล้อม ภาระงานกำจัดแมลง ป้องกันและควบคุมสัตว์นำโรค ภาระงานป้องกันและควบคุมการแพร่ระบาดของโรคติดต่อต่าง ๆ ภาระงานป้องกันควบคุมสารเสพติด และ ภาระงานคุ้มครองผู้บริโภคด้านสาธารณสุข เป็นต้น ทั้งนี้เพื่อเพิ่มประสิทธิภาพในการดำเนินงานขององค์กร เปรียบเสมือนแผนที่บอกเส้นทางการทำงานที่มีจุดเริ่มต้นและจุดสิ้นสุด เพื่อให้ผู้ปฏิบัติงานนำไปใช้ในการทำงาน

ทั้งนี้คณะผู้จัดทำฯ หวังเป็นอย่างยิ่งว่า คู่มือการปฏิบัติงานเล่มนี้จะเป็นประโยชน์แก่บุคลากร เพื่อก่อให้เกิดประสิทธิภาพและประสิทธิผลในการปฏิบัติงาน และสามารถบูรณาการความรู้ที่ได้รับจากการปฏิบัติงานจริง เพื่อลดข้อผิดพลาดในกระบวนการดำเนินการ ตลอดจนสร้างความเข้าใจก่อให้เกิดผลสัมฤทธิ์ต่อผู้ปฏิบัติงานและองค์กร

คณะผู้จัดทำคู่มือปฏิบัติงาน  
ฝ่ายสิ่งแวดล้อมและสุขาภิบาล สำนักงานเขต  
ธันวาคม ๒๕๕๔

## สารบัญ

	หน้า
หัวข้อ	
คำนำ	ก
สารบัญ	ข
บทสรุปสำหรับผู้บริหาร	๑
ความเป็นมาและความสำคัญในการจัดทำคู่มือ	๒
วัตถุประสงค์	๓
ขอบเขต	๓
กรอบแนวคิด	๖
ข้อกำหนดที่สำคัญ	๑๔
คำจำกัดความ	๑๕
คำอธิบายสัญลักษณ์ที่ใช้/อธิบายคำย่อ	๒๐
หน้าที่ความรับผิดชอบ	๒๑
ผังแสดงขั้นตอนการดำเนินงาน	๒๔
แผนผังกระบวนการ	๒๕
๑. กระบวนการใบอนุญาต	๒๖
๑.๑ กระบวนการใบอนุญาตตามพระราชบัญญัติการสาธารณสุข พ.ศ. ๒๕๓๕ (ใบอนุญาตกิจการที่เป็นอันตรายต่อสุขภาพ ใบอนุญาตจัดตั้งสถานที่จำหน่ายอาหารหรือ สถานที่สะสมอาหาร ใบอนุญาตใช้สถานที่เป็นตลาด ใบอนุญาตผู้จำหน่ายสินค้า ในที่หรือทางสาธารณะ)	๒๖
- กระบวนการใบอนุญาต (รายใหม่)	๒๖
- กระบวนการใบอนุญาต (รายต่ออายุ)	๒๘
- กระบวนการขอเปลี่ยนแปลง ขยาย หรือลดการประกอบกิจการสถานที่ หรือเครื่องจักร ขอแก้ไขรายการในใบอนุญาต	๒๙
- กระบวนการขอโอนการดำเนินกิจการ	๓๑
- กระบวนการบอกเลิกการดำเนินกิจการ	๓๒
๑.๒ กระบวนการหนังสือรับรองการแจ้งจัดตั้งสถานที่จำหน่ายอาหาร หรือสถานที่สะสมอาหารตามพระราชบัญญัติการสาธารณสุข พ.ศ. ๒๕๓๕	๓๓
- กระบวนการหนังสือรับรองการแจ้งจัดตั้งสถานที่จำหน่ายอาหาร และสถานที่สะสมอาหาร (รายใหม่)	๓๓
- กระบวนการชำระค่าธรรมเนียมหนังสือรับรองการแจ้ง สถานที่จำหน่ายอาหารและสถานที่สะสมอาหาร	๓๕
- กระบวนการขอแก้ไขรายการ ในหนังสือรับรองการแจ้ง- จัดตั้งสถานที่จำหน่ายอาหารหรือสถานที่สะสมอาหาร	๓๖
- กระบวนการขอโอนการดำเนินกิจการ	๓๘
- กระบวนการบอกเลิกการดำเนินกิจการ	๓๙

## สารบัญ (ต่อ)

หัวข้อ	หน้า
<b>แผนผังกระบวนการงาน (ต่อ)</b>	
<b>๑. กระบวนการใบอนุญาต (ต่อ)</b>	
๑.๓ <u>กระบวนการใบอนุญาตจัดตั้งสุสานและฌาปนสถานตามพระราชบัญญัติสุสานและฌาปนสถาน พ.ศ. ๒๕๒๘</u>	๔๐
- กระบวนการขออนุญาตจัดตั้งสุสานและฌาปนสถาน (รายใหม่)	๔๐
- กระบวนการขออนุญาตจัดตั้งสุสานและฌาปนสถาน (รายต่ออายุ)	๔๒
- กระบวนการขออนุญาตดำเนินการสุสานและฌาปนสถาน (รายใหม่)	๔๓
- กระบวนการขออนุญาตดำเนินการสุสานและฌาปนสถาน (รายต่ออายุ)	๔๕
๑.๔ <u>กระบวนการใบอนุญาตทำการโฆษณาโดยใช้เครื่องขยายเสียงตามพระราชบัญญัติควบคุมการโฆษณาโดยใช้เครื่องขยายเสียง พ.ศ. ๒๕๓๓</u>	๔๖
- กระบวนการใบอนุญาตทำการโฆษณาโดยใช้เครื่องขยายเสียง	๔๖
๑.๕ <u>กระบวนการใบรับแจ้งการประกอบกิจการโรงงานจำพวกที่ ๒ ตามพระราชบัญญัติโรงงาน พ.ศ. ๒๕๓๕</u>	๔๗
- กระบวนการรับแจ้งการประกอบกิจการโรงงานจำพวกที่ ๒	๔๗
- กระบวนการรับชำระค่าธรรมเนียมรายปีโรงงานจำพวกที่ ๒	๔๘
- กระบวนการแจ้งเลิกประกอบกิจการ	๔๙
- กระบวนการแจ้งเปลี่ยนแปลงสาระสำคัญในใบรับแจ้ง (ร.ง.๒)	๕๐
๑.๖ <u>กระบวนการใบอนุญาตสถานีบริการน้ำมันเชื้อเพลิงตามพระราชบัญญัติควบคุมน้ำมันเชื้อเพลิง พ.ศ. ๒๕๔๒</u>	๕๑
- กระบวนการใบอนุญาตสถานีบริการน้ำมันเชื้อเพลิง	๕๑
<b>๒. กระบวนการตรวจสอบเรื่องร้องเรียน</b>	<b>๕๖</b>
- กระบวนการตรวจสอบเรื่องร้องเรียน	๕๖
<b>๓. กระบวนการด้านการสุขาภิบาลอาหาร</b>	<b>๕๙</b>
- กระบวนการตรวจสอบ เฝ้าระวังด้านการสุขาภิบาลอาหาร	๕๙
<b>๔. กระบวนการควบคุมคุณภาพสิ่งแวดล้อม</b>	<b>๖๐</b>
- กระบวนการตรวจสอบเพื่อเฝ้าระวังมลพิษทางน้ำ อากาศ และเสียง	๖๐
- การตรวจจับรถยนต์ควันดำและเสียงดังร่วมกับกองบังคับการตำรวจจราจร	๖๑
<b>๕. กระบวนการกำจัดแมลง ป้องกันและควบคุมสัตว์นำโรค</b>	<b>๖๓</b>
- กระบวนการป้องกันและควบคุมโรคไข้หวัดนก	๖๓
- กระบวนการป้องกันและควบคุมโรคพิษสุนัขบ้า	๖๕
- กระบวนการป้องกันและควบคุมโรคไข้เลือดออก	๖๖
- กระบวนการป้องกันและควบคุมสัตว์นำโรค(แมลงสาบ แมลงวัน หนู)	๖๘
<b>๖. กระบวนการป้องกันและควบคุมการแพร่ระบาดของโรคติดต่อต่างๆ</b>	<b>๖๙</b>
- กระบวนการป้องกันและควบคุมโรคเอดส์	๖๙
- กระบวนการป้องกันและควบคุมโรคไข้หวัดใหญ่	๗๐
- กระบวนการป้องกันและควบคุมโรคอุจจาระร่วง	๗๒

## สารบัญ (ต่อ)

หัวข้อ	หน้า
<b>แผนผังกระบวนการงาน (ต่อ)</b>	
<b>๗. กระบวนการป้องกันและควบคุมยาเสพติด</b>	<b>๗๓</b>
- กระบวนการป้องกันยาเสพติด (แอมเฟตามีน)	๗๓
- กระบวนการคุ้มครองสุขภาพของผู้ไม่สูบบุหรี่	๗๕
- กระบวนการควบคุมการบริโภคเครื่องดื่มแอลกอฮอล์	๗๗
<b>๘. กระบวนการคุ้มครองผู้บริโภคด้านสาธารณสุข</b>	<b>๗๙</b>
- กระบวนการคุ้มครองผู้บริโภคด้านสาธารณสุข	๗๙
<b>๙. กระบวนการดำเนินการคดีตามพระราชบัญญัติการสาธารณสุข พ.ศ. ๒๕๓๕</b>	<b>๘๑</b>
- กระบวนการดำเนินการคดีตามพระราชบัญญัติการสาธารณสุข พ.ศ. ๒๕๓๕	๘๑
<b>๑๐. กระบวนการด้านธุรการ</b>	<b>๘๓</b>
- กระบวนการใบอนุญาตในระบบงานสิ่งแวดล้อม	๘๓
- กระบวนการสารบรรณ	๘๔
- กระบวนการควบคุมการใช้เครื่องมือวิทยาศาสตร์	๘๖
<b>ขั้นตอนการปฏิบัติงาน</b>	
<b>๑. ขั้นตอนการปฏิบัติงานใบอนุญาต</b>	<b>๘๗</b>
<b>๑. กระบวนการใบอนุญาต</b>	
<b>๑.๑ กระบวนการใบอนุญาตตามพระราชบัญญัติการสาธารณสุข พ.ศ. ๒๕๓๕</b>	<b>๘๗</b>
<u>(ใบอนุญาตกิจการที่เป็นอันตรายต่อสุขภาพ ใบอนุญาตจัดตั้งสถานที่จำหน่ายอาหารหรือสถานที่สะสมอาหาร ใบอนุญาตใช้สถานที่เป็นตลาด ใบอนุญาตผู้จำหน่ายสินค้าในที่หรือทางสาธารณะ)</u>	
- กระบวนการใบอนุญาต (รายใหม่)	๘๗
- กระบวนการใบอนุญาต (รายต่ออายุ)	๙๐
- กระบวนการขอเปลี่ยนแปลง ขยาย หรือลดการประกอบกิจการสถานที่หรือเครื่องจักร ขอแก้ไขรายการในใบอนุญาต	๙๒
- กระบวนการขอโอนการดำเนินกิจการ	๙๔
- กระบวนการบอกเลิกการดำเนินกิจการ	๙๕
<b>๑.๒ กระบวนการหนังสือรับรองการแจ้งจัดตั้งสถานที่จำหน่ายอาหารหรือสถานที่สะสมอาหารตามพระราชบัญญัติการสาธารณสุข พ.ศ. ๒๕๓๕</b>	<b>๙๗</b>
- กระบวนการหนังสือรับรองการแจ้งจัดตั้งสถานที่จำหน่ายอาหารและสถานที่สะสมอาหาร (รายใหม่)	๙๗
- กระบวนการชำระค่าธรรมเนียมหนังสือรับรองการแจ้งสถานที่จำหน่ายอาหารและสถานที่สะสมอาหาร	๑๐๐

## สารบัญ (ต่อ)

หัวข้อ	หน้า
ขั้นตอนการปฏิบัติงาน	
<b>๑. ขั้นตอนการปฏิบัติงานใบอนุญาต (ต่อ)</b>	<b>๑๐๑</b>
- กระบวนงานขอแก้ไขรายการ ในหนังสือรับรองการแจ้ง- จัดตั้งสถานที่จำหน่ายอาหารหรือสถานที่สะสมอาหาร	๑๐๑
- กระบวนงานขอโอนการดำเนินกิจการ	๑๐๓
- กระบวนงานบอกเลิกการดำเนินกิจการ	๑๐๔
๑.๓ <u>กระบวนงานใบอนุญาตจัดตั้งสุสานและฌาปนสถานตามพระราชบัญญัติสุสาน และฌาปนสถาน พ.ศ. ๒๕๒๘</u>	๑๐๕
- กระบวนงานขออนุญาตจัดตั้งสุสานและฌาปนสถาน (รายใหม่)	๑๐๕
- กระบวนงานขออนุญาตจัดตั้งสุสานและฌาปนสถาน (รายต่ออายุ)	๑๐๘
- กระบวนงานขออนุญาตดำเนินการสุสานและฌาปนสถาน (รายใหม่)	๑๐๙
- กระบวนงานขออนุญาตดำเนินการสุสานและฌาปนสถาน (รายต่ออายุ)	๑๑๑
๑.๔ <u>กระบวนงานใบอนุญาตทำการโฆษณาโดยใช้เครื่องขยายเสียงตามพระราชบัญญัติควบคุม การโฆษณาโดยใช้เครื่องขยายเสียง พ.ศ. ๒๕๙๓</u>	๑๑๒
- กระบวนงานใบอนุญาตทำการโฆษณาโดยใช้เครื่องขยายเสียง	๑๑๒
๑.๕ <u>กระบวนงานใบรับแจ้งการประกอบกิจการโรงงานจำพวกที่ ๒ ตามพระราชบัญญัติโรงงาน พ.ศ. ๒๕๓๕</u>	๑๑๔
- กระบวนงานรับแจ้งการประกอบกิจการโรงงานจำพวกที่ ๒	๑๑๔
- กระบวนงานรับชำระค่าธรรมเนียมรายปีโรงงานจำพวกที่ ๒	๑๑๖
- กระบวนงานแจ้งเลิกประกอบกิจการ	๑๑๗
- กระบวนงานแจ้งเปลี่ยนแปลงสาระสำคัญในใบรับแจ้ง (ร.ง.๒)	๑๑๘
๑.๖ <u>กระบวนงานใบอนุญาตสถานีบริการน้ำมันเชื้อเพลิงตามพระราชบัญญัติ ควบคุมน้ำมันเชื้อเพลิง พ.ศ. ๒๕๔๒</u>	๑๑๙
- กระบวนงานใบอนุญาตสถานีบริการน้ำมันเชื้อเพลิง	๑๑๙
<b>๒. กระบวนงานตรวจสอบเรื่องร้องเรียน</b>	<b>๑๒๔</b>
- กระบวนงานตรวจสอบเรื่องร้องเรียน	๑๒๔
<b>๓. กระบวนงานด้านการสุขาภิบาลอาหาร</b>	<b>๑๒๗</b>
- กระบวนงานตรวจสอบ เฝ้าระวังด้านการสุขาภิบาลอาหาร	๑๒๗
<b>๔. กระบวนงานควบคุมคุณภาพสิ่งแวดล้อม</b>	<b>๑๒๘</b>
- กระบวนงานตรวจสอบเพื่อเฝ้าระวังมลพิษทางน้ำ อากาศ และเสียง	๑๒๘
- การตรวจจัดรถยนต์ควันดำและเสียงดังร่วมกับกองบังคับการตำรวจจราจร	๑๒๙
<b>๕. กระบวนงานกำจัดแมลง ป้องกันและควบคุมสัตว์นำโรค</b>	<b>๑๓๐</b>
- กระบวนงานป้องกันและควบคุมโรคใช้หัดตนก	๑๓๐
- กระบวนงานป้องกันและควบคุมโรคพิษสุนัขบ้า	๑๓๑
- กระบวนงานป้องกันและควบคุมโรคใช้เลือดออก	๑๓๒
- กระบวนงานป้องกันและควบคุมสัตว์นำโรค(แมลงสาบ แมลงวัน หนู)	๑๓๔

## สารบัญ (ต่อ)

หัวข้อ	หน้า
ขั้นตอนการปฏิบัติงาน (ต่อ)	
๖. ภาระงานป้องกันและควบคุมการแพร่ระบาดของโรคติดต่อต่างๆ	๑๓๕
- ภาระงานป้องกันและควบคุมโรคเอดส์	๑๓๕
- ภาระงานป้องกันและควบคุมโรคไข้หวัดใหญ่	๑๓๖
- ภาระงานป้องกันและควบคุมโรคอุจจาระร่วง	๑๓๗
๗. ภาระงานป้องกันและควบคุมยาเสพติด	๑๓๘
- ภาระงานป้องกันยาเสพติด (แอมเฟตามีน)	๑๓๘
- ภาระงานคุ้มครองสุขภาพของผู้ไม่สูบบุหรี่	๑๔๐
- ภาระงานควบคุมการบริโภคเครื่องดื่มแอลกอฮอล์	๑๔๒
๘. ภาระงานคุ้มครองผู้บริโภคด้านสาธารณสุข	๑๔๓
- ภาระงานคุ้มครองผู้บริโภคด้านสาธารณสุข	๑๔๓
๙. ภาระงานการดำเนินคดีตามพระราชบัญญัติการสาธารณสุข พ.ศ. ๒๕๓๕	๑๔๔
- ภาระงานการดำเนินคดีตามพระราชบัญญัติการสาธารณสุข พ.ศ. ๒๕๓๕	๑๔๔
๑๐. ภาระงานด้านธุรการ	๑๔๖
- ภาระงานใบอนุญาตในระบบงานสิ่งแวดล้อม	๑๔๖
- ภาระงานสารบรรณ	๑๔๗
- ภาระงานควบคุมการใช้เครื่องมือวิทยาศาสตร์	๑๔๙
แบบฟอร์มต่างๆ	
เอกสารอ้างอิง	
กฎหมายที่เกี่ยวข้อง	

## บทสรุปสำหรับผู้บริหาร

คู่มือการปฏิบัติงาน “ฝ่ายสิ่งแวดล้อมและสุขาภิบาล” จัดทำขึ้นเพื่อให้ผู้ปฏิบัติงานและผู้เกี่ยวข้องใช้ประโยชน์ เป็นแนวทางการดำเนินงานตั้งแต่เริ่มต้นจนถึงสิ้นสุดกระบวนการ และเพื่อช่วยให้การทำงานเป็นไปอย่างมีระบบ ลดข้อผิดพลาด จากการที่ “ไม่รู้งาน” หรือลดเวลาในการทำงานช่วยให้งานเสร็จเร็วขึ้น รวมถึงการช่วยลดปัญหาของการทำงานหลายมาตรฐาน มาเป็นการทำงานที่มีมาตรฐานเดียวกัน ประกอบด้วย ๑๐ กระบวนการดังต่อไปนี้

๑. กระบวนการใบอนุญาต ครอบคลุมด้านการจัดทำทะเบียนใบอนุญาต การตรวจสอบทางวิชาการ

๑.๑ กระบวนการใบอนุญาตตามพระราชบัญญัติการสาธารณสุข (ใบอนุญาตกิจการที่เป็นอันตรายต่อสุขภาพ ใบอนุญาตจัดตั้งสถานที่จำหน่ายอาหารและสถานที่สะสมอาหาร ใบอนุญาตใช้สถานที่เป็นตลาดเอกราช ใบอนุญาตผู้จำหน่ายสินค้าในที่หรือทางสาธารณะ)

๑.๒ กระบวนการหนังสือรับรองการแจ้งจัดตั้งสถานที่จำหน่ายอาหารและสถานที่สะสมอาหาร

๑.๓ กระบวนการใบอนุญาตจัดตั้งสุสานและฌาปนสถาน

๑.๔ กระบวนการใบอนุญาตทำการโฆษณาโดยใช้เครื่องขยายเสียง

๑.๕ กระบวนการใบรับแจ้งการประกอบกิจการโรงงานจำพวกที่ ๒

๑.๖ กระบวนการใบอนุญาตสถานีบริการน้ำมันเชื้อเพลิงตามพระราชบัญญัติควบคุมน้ำมันเชื้อเพลิง พ.ศ. ๒๕๔๒

๒. กระบวนการตรวจสอบดำเนินการเรื่องร้องเรียน

๓. กระบวนการด้านการสุขาภิบาลอาหาร

๔. กระบวนการควบคุมคุณภาพสิ่งแวดล้อม

๕. กระบวนการกำจัดแมลง ป้องกันและควบคุมสัตว์นำโรค

๖. กระบวนการป้องกันและควบคุมการแพร่ระบาดของโรคติดต่อต่างๆ

๗. กระบวนการป้องกันและควบคุมยาเสพติด

๘. กระบวนการคุ้มครองผู้บริโภคด้านสาธารณสุข

๙. กระบวนการดำเนินคดีตามพระราชบัญญัติการสาธารณสุข พ.ศ. ๒๕๓๕

๑๐. กระบวนการด้านธุรการ

เนื้อหาสาระของคู่มือเล่มนี้ประกอบด้วย ผังกระบวนการ ขั้นตอนการปฏิบัติงาน ระยะเวลา รายละเอียดของงาน มาตรฐานคุณภาพงาน การติดตาม ประเมินผล ตลอดจนผู้รับผิดชอบและเอกสารอ้างอิงต่างๆ เพื่อประโยชน์ในการควบคุมการปฏิบัติงาน และเพิ่มประสิทธิภาพประสิทธิผลในการปฏิบัติงานของฝ่ายสิ่งแวดล้อมและสุขาภิบาล ทั้ง ๕๐ สำนักงานเขต

## ความเป็นมาและความสำคัญในการจัดทำคู่มือการปฏิบัติงาน ของฝ่ายสิ่งแวดล้อมและสุขาภิบาล

การพัฒนาระบบการประเมินผลการปฏิบัติราชการระดับหน่วยงาน จะบรรลุผลสำเร็จมากน้อยเพียงใดขึ้นอยู่กับผู้บริหารกรุงเทพมหานคร หัวหน้าหน่วยงานและส่วนราชการในสังกัดกรุงเทพมหานครรวมถึงบุคลากรในหน่วยงานทุกคนต้องตระหนักถึงความสำคัญของการประเมินผลการปฏิบัติราชการ ซึ่งเป็นกลไกที่สำคัญในการกระตุ้นและผลักดันให้มีการปรับปรุงประสิทธิภาพและประสิทธิผลการปฏิบัติราชการของกรุงเทพมหานครให้บรรลุเป้าหมาย โดยต้องร่วมกันพัฒนาเครื่องมือที่ใช้ในการประเมินผลการปฏิบัติราชการให้มีความเหมาะสม ชัดเจน และเป็นธรรมกับทุกฝ่าย

ผู้ว่าราชการกรุงเทพมหานครได้ให้ความเห็นชอบหลักเกณฑ์และวิธีการประเมินผลการปฏิบัติราชการประจำปีงบประมาณ พ.ศ. ๒๕๕๕ ตามความเห็นของคณะกรรมการกำหนดหลักเกณฑ์และวิธีการประเมินผลการปฏิบัติราชการเพื่อขอรับเงินรางวัลประจำปี ซึ่งในปีงบประมาณ พ.ศ. ๒๕๕๕ ได้มีการปรับปรุงตัวชี้วัดตามกรอบการประเมินผลการปฏิบัติราชการประจำปีงบประมาณ พ.ศ. ๒๕๕๔ โดยยกเลิกตัวชี้วัดจำนวน ๒ ตัวชี้วัด ในมิติที่ ๒ ด้านประสิทธิภาพของการปฏิบัติราชการ ได้แก่ ตัวชี้วัดที่ ๒.๑ ร้อยละความสำเร็จในการลดรอบเวลาการปฏิบัติราชการ โดยกำหนดให้เป็นลักษณะหนึ่งในการประเมินผลตัวชี้วัดที่ ๓.๔ ระดับความสำเร็จของการดำเนินโครงการให้บริการที่ดีที่สุด (Best Service) ในปีงบประมาณ พ.ศ. ๒๕๕๕ และยกเลิกตัวชี้วัดที่ ๒.๒ ระดับความสำเร็จในการพัฒนากฎหมาย เนื่องจากการพัฒนากฎหมายอาจไม่สามารถดำเนินการให้แล้วเสร็จและเป็นรูปธรรมได้ภายในปีที่มีการประเมินผล เนื่องจากต้องใช้ระยะเวลาในการปรับปรุง แก้ไข หรือยกร่างกฎหมาย ทั้งนี้ ได้มีการกำหนดตัวชี้วัดใหม่ในปีงบประมาณ พ.ศ. ๒๕๕๕ จำนวน ๑ ตัวชี้วัดในมิติที่ ๒ ด้านประสิทธิภาพของการปฏิบัติราชการ ตัวชี้วัดที่ ๒.๓ ระดับความสำเร็จของการจัดทำคู่มือการปฏิบัติงานของหน่วยงาน เพื่อให้หน่วยงานมีการจัดทำคู่มือฯ เพื่อประกอบการปฏิบัติงานให้เป็นมาตรฐานเดียวกัน รวมถึงป้องกันความผิดพลาดที่อาจเกิดขึ้นจากการปฏิบัติงานของเจ้าหน้าที่

คู่มือการปฏิบัติงาน (Work Manual) เป็นเครื่องมือที่สำคัญอย่างหนึ่งในการทำงานทั้งระดับหัวหน้างานและผู้ปฏิบัติงาน ซึ่งเป็นการจัดทำรายละเอียดของการทำงานในหน่วยงานนั้นๆ อย่างเป็นระบบและครบถ้วน สามารถนำไปใช้ประโยชน์ได้หลายประการ เช่น การสอนงาน การตรวจสอบการทำงาน การควบคุมงาน การติดตามงาน และการประเมินผลการปฏิบัติงาน เป็นต้น ทั้งนี้เพื่อเพิ่มประสิทธิภาพในการดำเนินงานขององค์กร เปรียบเสมือนแผนที่บอกเส้นทางการทำงานที่มีจุดเริ่มต้นและจุดสิ้นสุด มีคำอธิบายตามที่จำเป็นเพื่อให้ผู้ปฏิบัติงานไว้ใช้อ้างอิงมิให้เกิดความผิดพลาดในการทำงาน ดังนั้นจึงจำเป็นต้องมีการจัดทำคู่มือการปฏิบัติงาน เพื่อให้ฝ่ายสิ่งแวดล้อมและสุขาภิบาลมีคู่มือการปฏิบัติงานที่ชัดเจนอย่างเป็นลายลักษณ์อักษรที่แสดงถึงรายละเอียดขั้นตอนการปฏิบัติงานของกระบวนการต่างๆ และสร้างมาตรฐานการปฏิบัติงานที่มุ่งไปสู่การบริหารคุณภาพการบริการทั่วทั้งองค์กรอย่างมีประสิทธิภาพ เกิดผลงานที่ได้มาตรฐานเป็นไปตามเป้าหมาย ได้ผลผลิตหรือการบริการที่มีคุณภาพและบรรลุข้อกำหนดที่สำคัญของกระบวนการ อีกทั้งเพื่อเป็นหลักฐานแสดงวิธีการทำงานที่สามารถถ่ายทอดให้กับผู้ที่เข้ามาปฏิบัติงานใหม่ พัฒนาให้การทำงานเป็นมืออาชีพ และใช้ประกอบการประเมินผลการปฏิบัติงานของบุคลากร รวมทั้งแสดงหรือเผยแพร่ให้กับบุคคลภายนอกหรือผู้ใช้บริการให้สามารถเข้าใจและใช้ประโยชน์จากกระบวนการที่มีอยู่เพื่อขอรับบริการที่ตรงกับความต้องการ

๓

### วัตถุประสงค์

๑. เพื่อให้ฝ่ายสิ่งแวดล้อมและสุขาภิบาล มีคู่มือการปฏิบัติงานที่ชัดเจนอย่างเป็นลายลักษณ์อักษรที่แสดงถึงรายละเอียดขั้นตอนการปฏิบัติงานของกระบวนการต่างๆ และสร้างมาตรฐานการปฏิบัติงาน



ที่มุ่งไปสู่การบริหารคุณภาพการบริการทั่วทั้งองค์กรอย่างมีประสิทธิภาพ เกิดผลงานที่ได้มาตรฐานเป็นไปตามเป้าหมาย ได้ผลผลิตหรือการบริการที่มีคุณภาพและบรรลุข้อกำหนดที่สำคัญของกระบวนการ

๒. เพื่อเป็นหลักฐานแสดงวิธีการทำงานที่สามารถถ่ายทอดให้กับผู้ที่เข้ามาปฏิบัติงานใหม่ พัฒนาให้การทำงานเป็นมืออาชีพ และใช้ประกอบการประเมินผลการปฏิบัติงานของบุคลากร รวมทั้งแสดงหรือเผยแพร่ให้กับบุคคลภายนอกหรือผู้ใช้บริการให้สามารถเข้าใจและใช้ประโยชน์จากกระบวนการที่มีอยู่เพื่อขอรับบริการที่ตรงกับความต้องการ

## ขอบเขตงาน

การจัดทำคู่มือการปฏิบัติงานเล่มนี้ เป็นการแสดงขั้นตอนการทำงาน รายละเอียดของงาน มาตรฐานคุณภาพงาน การติดตามและประเมินผลการปฏิบัติงานในหน้าที่ความรับผิดชอบของฝ่ายสิ่งแวดล้อมและสุขภาพ ซึ่งแบ่งออกเป็น ๑๐ กระบวนการ ได้แก่

๑. กระบวนการใบอนุญาต ประกอบด้วย ๖ กระบวนการ ดังนี้

๑.๑ ใบอนุญาตประกอบกิจการที่เป็นอันตรายต่อสุขภาพ ใบอนุญาตสถานที่จำหน่ายอาหาร หรือสถานที่สะสมอาหาร ใบอนุญาตผู้จำหน่ายสินค้าในที่หรือทางสาธารณะ และใบอนุญาตใช้สถานที่เป็นตลาด ตามพระราชบัญญัติการสาธารณสุข พ.ศ. ๒๕๓๕

๑.๒ หนังสือรับรองการแจ้งสถานที่จำหน่ายอาหารหรือสถานที่สะสมอาหาร (รายใหม่) และการรับชำระเงินค่าธรรมเนียมรายปี ตามพระราชบัญญัติการสาธารณสุข พ.ศ. ๒๕๓๕

๑.๓ ใบอนุญาตตามพระราชบัญญัติการสุสานและฌาปนสถาน พ.ศ.๒๕๒๘

๑.๓.๑ ใบอนุญาตจัดตั้งสุสานและฌาปนสถาน

๑.๓.๒ ใบอนุญาตดำเนินการสุสานและฌาปนสถาน

๑.๔ ใบอนุญาตตามพระราชบัญญัติควบคุมการโฆษณาโดยใช้เครื่องขยายเสียง พ.ศ.๒๕๔๓

๑.๕ ใบรับแจ้งตามพระราชบัญญัติโรงงาน พ.ศ.๒๕๓๕

๑.๕.๑ ใบรับแจ้งการประกอบกิจการโรงงานจำพวกที่ ๒ (รง.๒)

๑.๕.๒ การรับชำระเงินค่าธรรมเนียมรายปี

๑.๖ ใบอนุญาตตามพระราชบัญญัติควบคุมน้ำมันเชื้อเพลิง พ.ศ.๒๕๔๒

กระบวนการใบอนุญาต โดยเริ่มตั้งแต่ การรับคำขอ การตรวจสอบเอกสารหลักฐาน การตรวจสอบด้านสุขลักษณะ การพิจารณาอนุญาต การชำระค่าธรรมเนียม การออกใบอนุญาตทั้งรายใหม่ รายต่อ การขอ-เปลี่ยนแปลง ขยายหรือลดการประกอบกิจการสถานที่หรือเครื่องจักร การขอแก้ไขรายการในใบอนุญาต การขอโอน-กิจการ การบอกเลิกการดำเนินการกิจการ รายละเอียดตามผังกระบวนการ

๒. กระบวนการตรวจสอบเรื่องร้องเรียน โดยเริ่มตั้งแต่ การรับเรื่องร้องเรียน การตรวจสอบข้อเท็จจริง การจัดทำรายงาน การออกคำสั่งเจ้าพนักงานท้องถิ่น การตรวจสอบติดตามผลจัดทำรายงาน การดำเนินคดี การติดตามผลคดี การจัดทำรายงานเสนอผู้บังคับบัญชา การยุติเรื่อง โดยเป็นไปตามพระราชบัญญัติ การสาธารณสุข พ.ศ. ๒๕๓๕

๓. กระบวนการด้านการสุขภาพอาหาร โดยเริ่มตั้งแต่ เจ้าหน้าที่จัดทำแผนการปฏิบัติงาน ออกตรวจสอบสถานที่จำหน่ายอาหารทางด้านกายภาพ เคมี จุลชีววิทยา แจ้งผลการตรวจประเมินพร้อม

๔

คำแนะนำ ตรวจสอบ ติดตามผล จัดทำรายงานเสนอผู้บังคับบัญชาและหน่วยงานที่เกี่ยวข้อง โดยเป็นไปตามพระราชบัญญัติ การสาธารณสุข พ.ศ.๒๕๓๕ พระราชบัญญัติอาหาร พ.ศ.๒๕๒๒ และหรือกฎหมายอื่นที่เกี่ยวข้อง

๔. กระบวนการควบคุมคุณภาพสิ่งแวดล้อม ประกอบด้วย ๒ กระบวนการ ดังนี้

๔.๑ กระบวนการตรวจสอบเพื่อเฝ้าระวังมลพิษทางน้ำ อากาศและเสียง ดำเนินการทั้งในเชิงรุก และเชิงรับ

เชิงรุก เป็นการเฝ้าระวังคุณภาพน้ำ โดยเริ่มตั้งแต่ สํารวจข้อมูล จัดทำโครงการ/แผนปฏิบัติงาน ประสานผู้เกี่ยวข้อง ออกปฏิบัติงานตามแผนฯ เก็บตัวอย่างน้ำส่งสำนัการระบายน้ำ นำผลการตรวจวิเคราะห์คุณภาพน้ำมาพิจารณาหาแหล่งกำเนิดมลพิษทางน้ำ และดำเนินการตามกฎหมายและประสานหน่วยงานที่เกี่ยวข้องร่วมแก้ไข ประเมินผล สรุปผลดำเนินการ รายงานผลให้ผู้บังคับบัญชาทราบ

เชิงรับ เป็นการเฝ้าระวังคุณภาพทางน้ำ อากาศและเสียง โดยดำเนินการใน ๒ ลักษณะ คือ รับเรื่องร้องเรียนจากประชาชน และรับเรื่องจากหน่วยงานที่เกี่ยวข้อง ได้แก่ สำนักสิ่งแวดล้อม กรมควบคุมมลพิษ กรมโรงงานอุตสาหกรรม

กรณีรับเรื่องร้องเรียนจากประชาชน ดำเนินการตามขั้นตอน กระบวนการตรวจสอบเรื่องร้องเรียน

กรณีรับเรื่องจากหน่วยงานที่เกี่ยวข้อง เริ่มจากลงรับเรื่อง ตรวจสอบข้อเท็จจริง เพื่อพิจารณาหาแหล่งกำเนิดมลพิษทางน้ำ อากาศและเสียง ประสานหน่วยงานที่เกี่ยวข้องดำเนินการแก้ไข รายงานผลให้ผู้บังคับบัญชาและหน่วยงานที่เกี่ยวข้องทราบ โดยปฏิบัติตามพระราชบัญญัติการสาธารณสุข พ.ศ. ๒๕๓๕ พระราชบัญญัติส่งเสริมและรักษาคุณภาพสิ่งแวดล้อมแห่งชาติ พ.ศ.๒๕๓๕ และกฎหมายอื่นที่เกี่ยวข้อง

๔.๒ กระบวนการการตรวจจับรถยนต์ควันดำและเสียงดัง เริ่มจาก รับแผนปฏิบัติงานจากสำนักสิ่งแวดล้อม จัดแผนปฏิบัติงานพร้อมแจ้งฝ่ายเทคนิค ออกตรวจตามแผนฯ ร่วมกับ ฝ่ายเทคนิคและกองบังคับการตำรวจจราจร รายงานผลการปฏิบัติงานผ่านเครื่องมือสื่อสารชนิดพกพา (PDA) ในวันที่ออกปฏิบัติงานหรือวันรุ่งขึ้น รายงานผู้บังคับบัญชาทราบ โดยเป็นไปตามพระราชบัญญัติส่งเสริมและรักษาคุณภาพสิ่งแวดล้อมแห่งชาติ พ.ศ.๒๕๓๕ พระราชบัญญัติจราจรทางบก พ.ศ. ๒๕๒๒ พระราชบัญญัติขนส่งทางบก พ.ศ. ๒๕๒๐

๕. กระบวนการ ป้องกันและควบคุมสัตว์นำโรค ประกอบด้วย ๔ กระบวนการ ดังนี้

๕.๑ กระบวนการป้องกันและควบคุมโรคใช้หัวदनก

สถานการณ์ปกติ เริ่มจาก การสำรวจข้อมูลสัตว์ปีก ประชาสัมพันธ์ให้ความรู้เฝ้าระวังโรค (สุมตรวจหาเชื้อ) โดยปฏิบัติงานร่วมกับสำนักงานสัตวแพทย์สาธารณสุข รายงานผลการปฏิบัติงานให้ผู้บังคับบัญชาทราบ

สถานการณ์ฉุกเฉิน เริ่มจาก รับนโยบายจากกรุงเทพมหานคร แต่งตั้งคณะกรรมการระดับเขต จัดตั้งศูนย์ปฏิบัติการระดับเขต เตรียมความพร้อมบุคลากร วัสดุอุปกรณ์ ข้อมูลสัตว์ปีก พร้อมรับสถานการณ์ฉุกเฉิน

๕.๒ กระบวนการป้องกันและควบคุมโรคพิษสุนัขบ้า เริ่มจากรับแผนปฏิบัติงานจากสำนักงานสัตวแพทย์สาธารณสุข ปีละ ๒ ครั้ง จัดแผนปฏิบัติงาน ประสานงานศูนย์บริการสาธารณสุขในพื้นที่และผู้เกี่ยวข้อง ประชาสัมพันธ์ ออกปฏิบัติงานตามแผน รายงานผลให้ผู้บังคับบัญชาและหน่วยงานที่เกี่ยวข้องทราบ

๕.๓ กระบวนการป้องกันและควบคุมโรคไข้เลือดออก โดยเริ่มตั้งแต่ รวบรวมข้อมูลสถานที่เสี่ยง จัดทำโครงการ/แผนปฏิบัติงาน เตรียมวัสดุอุปกรณ์/เอกสารแผ่นพับ

๕

เชิงรุก โดยเฝ้าระวังป้องกันควบคุมโรคไข้เลือดออก สํารวจ/ทำลายแหล่งเพาะพันธุ์ยุงรณรงค์ประชาสัมพันธ์ตามแผนปฏิบัติงาน

เชิงรับ โดยรับรายงานผู้ป่วยไข้เลือดออก (รง.๕๐๖) จากระบบสารสนเทศของกองควบคุมโรคติดต่อ สำนักอนามัย (EPINET) ประสานผู้เกี่ยวข้อง ออกดำเนินการฉีดพ่นหมอกควันกำจัดยุง

ประชาสัมพันธ์ให้ความรู้ตามหลักการควบคุมการระบาด จัดทำรายงานเสนอผู้บังคับบัญชาและหน่วยงานที่เกี่ยวข้อง

๕.๔ กระบวนการกำกับจัดแมลงและสัตว์นำโรค ยุง แมลงวัน แมลงสาบ หนู ดำเนินการทั้งเชิงรุกและเชิงรับ

เชิงรุก เจ้าหน้าที่ตรวจสอบสถานที่ พร้อมเผยแพร่ประชาสัมพันธ์ให้ความรู้ในการกำจัดควบคุม ป้องกันแมลงและสัตว์นำโรค ยุง แมลงวัน แมลงสาบ หนู

เชิงรับ เริ่มจากรับเรื่องร้องเรียน ตรวจสอบข้อเท็จจริง พบแหล่งรังโรค กำจัด ควบคุม ประชาสัมพันธ์ให้ความรู้ ตรวจสอบติดตามผล รายงานผู้บังคับบัญชาและแจ้งผู้ร้องทราบ ยุติเรื่อง

๖. กระบวนการป้องกันและควบคุมการแพร่ระบาดของโรคต่างๆ โดยเริ่มตั้งแต่ การรับเรื่องจากหน่วยงานที่เกี่ยวข้อง การจัดแผนปฏิบัติงาน ดำเนินการตามแผนฯ ในการประชาสัมพันธ์ ณรงค์ ฝ้าระวัง และควบคุมโรคเอดส์ โรคไข้หวัดใหญ่ โรคอุจจาระร่วง โรคมือ เท้า ปาก จัดทำรายงานเสนอผู้บังคับบัญชาและหน่วยงานที่เกี่ยวข้อง

๗. กระบวนการป้องกันและควบคุมยาเสพติด ประกอบด้วย ๓ กระบวนการ ๑) กระบวนการป้องกันยาเสพติด(แอมเฟตามีน) ๒) กระบวนการคุ้มครองสุขภาพของผู้ไม่สูบบุหรี่ และ๓) กระบวนการควบคุมการบริโภคเครื่องดื่มแอลกอฮอล์ โดยเริ่มตั้งแต่ รับนโยบายจากกรุงเทพมหานคร รวบรวมข้อมูลสถานที่เสี่ยงจัดทำโครงการ/แผนปฏิบัติงาน ประสานหน่วยงานที่เกี่ยวข้อง ดำเนินการตามแผนฯ ในการป้องกันและควบคุมยาเสพติด(แอมเฟตามีน) โดยการสุ่มตรวจปัสสาวะหายาเสพติด การควบคุมการบริโภคเครื่องดื่มแอลกอฮอล์ และคุ้มครองสุขภาพของผู้ไม่สูบบุหรี่ โดยการตรวจสอบสถานที่ตามพระราชบัญญัติควบคุมเครื่องดื่มแอลกอฮอล์ พ.ศ.๒๕๕๑ พระราชบัญญัติคุ้มครองสุขภาพของผู้ไม่สูบบุหรี่ พ.ศ.๒๕๓๕ ประชาสัมพันธ์ให้ความรู้ จัดทำรายงานเสนอผู้บังคับบัญชาและหน่วยงานที่เกี่ยวข้อง

๘. กระบวนการคุ้มครองผู้บริโภคด้านสาธารณสุข ดำเนินการทั้งในเชิงรุกและเชิงรับ

เชิงรุก ดำเนินการในลักษณะการเผยแพร่ความรู้ และการสร้างเครือข่ายผู้บริโภค โดยเริ่มตั้งแต่เผยแพร่ความรู้ผ่านช่องทางต่าง ๆ การตรวจสอบคุณภาพและฉลากสินค้า

เชิงรับ เริ่มจาก การรับเรื่องร้องเรียน การตรวจสอบข้อเท็จจริง หากพบเป็นความผิดประสานหน่วยงานที่เกี่ยวข้องเพื่อดำเนินการ แจ้งผู้ร้องและรายงานผู้บังคับบัญชาทราบ

๙. กระบวนการดำเนินการคดีตามพระราชบัญญัติการสาธารณสุข พ.ศ. ๒๕๓๕ โดยเริ่มตั้งแต่ตรวจสอบพบการกระทำความผิด รายงานผู้บังคับบัญชาเพื่อสั่งการ รวบรวมเอกสารหลักฐานส่งฝ่ายเทศกิจติดตามผลการดำเนินการจากฝ่ายเทศกิจ สรุปผลการดำเนินงานเสนอผู้บังคับบัญชาทราบ

๑๐. กระบวนการด้านธุรการ โดยเริ่มต้นจาก

๑๐.๑ กระบวนการใบอนุญาตในระบบงานสิ่งแวดลอม (ขั้นตอนรายละเอียดอยู่ในกระบวนการ-ใบอนุญาต)

๑๐.๒ กระบวนการสารบรรณ โดยเริ่มต้นจากการรับและการส่งหนังสือ การตรวจสอบและจำแนกประเภทของหนังสือ การเสนอหนังสือให้ผู้บังคับบัญชาและสิ้นสุดที่การส่งเรื่องให้หน่วยงานต่าง ๆ และเจ้าของเรื่อง

๑๐.๓ กระบวนการควบคุมการใช้เครื่องมือวิทยาศาสตร์ โดยเริ่มจากการลงบัญชีเครื่องมือ การนำไปใช้ การซ่อมแซม บำรุงรักษา การสอบเทียบเครื่องมือ (Calibration Laboratory)

๖

## กรอบแนวคิด

กรุงเทพมหานคร มีฐานะเป็นนิติบุคคล เป็นราชการบริหารส่วนท้องถิ่นแบบพิเศษ และแบ่งพื้นที่การปกครองออกเป็น ๕๐ เขต เพื่อให้สามารถบริการประชาชนได้อย่างทั่วถึงและตอบสนองความต้องการของประชาชนให้เกิดความพึงพอใจสูงสุด (Best Service) สมกับเป็นเมืองหลวงของประเทศ

ฝ่ายสิ่งแวดล้อมและสุขาภิบาล เป็นหน่วยงานหนึ่งในสำนักงานเขตที่ต้องปฏิบัติงานสอดรับนโยบายของกรุงเทพมหานครในการบริการประชาชนเพื่อให้เกิดความพึงพอใจ และอำนวยความสะดวกเพื่อให้เกิดความรวดเร็ว ต้องปฏิบัติหน้าที่ตามพระราชบัญญัติการสาธารณสุข พ.ศ. ๒๕๓๕ ซึ่งถือเป็นกฎหมายหลัก และต้องพิจารณากฎหมายอื่นที่เกี่ยวข้อง เช่น พระราชบัญญัติการผังเมือง พ.ศ. ๒๕๑๘ กฎหมายควบคุมอาคาร และอื่น ๆ อีกมากมาย ทำให้การปฏิบัติงานขาดแนวทางที่ชัดเจน เจ้าพนักงานท้องถิ่นและเจ้าพนักงานสาธารณสุข จำเป็นต้องใช้ดุลยพินิจในการตัดสินใจประกอบการทำงานภายใต้ภาวะความกดดันจากกระแสโลกาภิวัตน์ จึงทำให้เกิดแนวคิดเพื่อกำหนดกรอบแนวทางการดำเนินงานร่วมกันตามขั้นตอนของทั้ง ๘ กระบวนงาน ดังนี้

๑. กระบวนงานใบอนุญาต
๒. กระบวนงานตรวจสอบดำเนินการเรื่องร้องเรียน
๓. กระบวนงานด้านการสุขาภิบาลอาหาร
๔. กระบวนงานควบคุมคุณภาพสิ่งแวดล้อม
๕. กระบวนงานกำจัดแมลง ป้องกันและควบคุมสัตว์นำโรค
๖. กระบวนงานการป้องกันและควบคุมการแพร่ระบาดของโรคติดต่อต่างๆ
๗. กระบวนงานป้องกันและควบคุมยาเสพติด
๘. กระบวนงานคุ้มครองผู้บริโภคด้านสาธารณสุข
๙. กระบวนงานการดำเนินคดีตามพระราชบัญญัติการสาธารณสุข พ.ศ. ๒๕๓๕
๑๐. กระบวนงานด้านธุรการ

และบทบัญญัติแห่งกฎหมาย ในการจัดทำคู่มือปฏิบัติงานของฝ่ายสิ่งแวดล้อมและสุขาภิบาลขึ้น เพื่อให้เจ้าหน้าที่ผู้ปฏิบัติงานสามารถใช้เป็นแนวทางในการทำงานอย่างมีประสิทธิภาพ และส่งผลสัมฤทธิ์ให้เกิดความพึงพอใจกับประชาชน ตลอดจนทำให้การประสานงานกับหน่วยงานอื่นที่เกี่ยวข้องเป็นไปด้วยความเรียบร้อย ก่อให้เกิดผลดีกับองค์กร และเป็นแบบอย่างเดียวกันทั้ง ๕๐ เขต

## ๑. กระบวนงานใบอนุญาต

### ๑.๑ กระบวนงานใบอนุญาตตามพระราชบัญญัติการสาธารณสุข พ.ศ. ๒๕๓๕

(ใบอนุญาตกิจการที่เป็นอันตรายต่อสุขภาพ ใบอนุญาตจัดตั้งสถานที่จำหน่ายอาหารและ  
สถานที่สะสมอาหาร ใบอนุญาตใช้สถานที่เป็นตลาด ใบอนุญาตผู้จำหน่ายสินค้าในที่หรือทางสาธารณะ)

ผู้เกี่ยวข้อง		ความต้องการ	
ผู้รับบริการ ผู้ประกอบการ		ได้รับความสะดวกรวดเร็วในการรับบริการ	
ผู้มีส่วนได้ส่วนเสีย กรุงเทพมหานคร  ผู้ประกอบการ		- กรุงเทพมหานครสามารถจัดเก็บค่าธรรมเนียมได้ครบถ้วน - ประชาชนได้รับความพึงพอใจในการรับบริการ ผู้ประกอบการได้รับใบอนุญาตและสามารถประกอบการได้ ถูกต้องตามกฎหมาย	
ข้อกำหนดด้านกฎหมาย	ประสิทธิภาพของกระบวนการ	ความคุ้มค่า	
- พระราชบัญญัติการสาธารณสุข พ.ศ. ๒๕๓๕ - ข้อบัญญัติกรุงเทพมหานคร เรื่อง กิจการที่เป็นอันตรายต่อสุขภาพ พ.ศ. ๒๕๔๔ - ระเบียบกรุงเทพมหานครว่าด้วยหลักเกณฑ์วิธีการและเงื่อนไขเกี่ยวกับการขอและการออกใบอนุญาตกิจการที่เป็นอันตรายต่อสุขภาพ พ.ศ.๒๕๔๖ - ข้อบัญญัติกรุงเทพมหานครเรื่องค่าธรรมเนียมสำหรับดำเนินกิจการตามกฎหมายว่าด้วยการสาธารณสุข (ฉบับที่ ๒) พ.ศ. ๒๕๔๘ - ข้อบัญญัติกรุงเทพมหานครเรื่อง สถานที่จำหน่ายอาหารและสถานที่สะสมอาหาร พ.ศ.๒๕๔๕ - ข้อบัญญัติกรุงเทพมหานครเรื่องค่าธรรมเนียมสำหรับการดำเนินกิจการตามกฎหมายว่าด้วยการสาธารณสุข (ฉบับที่ ๒) พ.ศ.๒๕๔๘ - ข้อบัญญัติกรุงเทพมหานคร เรื่อง การจำหน่ายสินค้าในที่หรือทางสาธารณะ พ.ศ. ๒๕๔๕ - กฎกระทรวงฉบับที่ ๕ (พ.ศ.๒๕๕๑) ว่าด้วยตลาด	- ประชาชนไม่ได้รับผลกระทบจากการประกอบการ	กรุงเทพมหานครสามารถจัดเก็บค่าธรรมเนียมได้ครบถ้วน	

ผู้เกี่ยวข้อง		ความต้องการ
ผู้รับบริการ ผู้ประกอบการ		ได้รับความสะดวกรวดเร็วในการรับบริการ
ผู้มีส่วนได้ส่วนเสีย กรุงเทพมหานคร ผู้ประกอบการ		- กรุงเทพมหานครสามารถจัดเก็บค่าธรรมเนียมได้ครบถ้วน - ประชาชนได้รับความพึงพอใจในการรับบริการ ผู้ประกอบการได้รับใบอนุญาตและสามารถประกอบการได้ถูกต้องตามกฎหมาย
ข้อกำหนดด้านกฎหมาย	ประสิทธิภาพของกระบวนการ	ความคุ้มค่า
- พระราชบัญญัติการสาธารณสุข พ.ศ. ๒๕๓๕ - ข้อบัญญัติกรุงเทพมหานคร เรื่อง สถานที่จำหน่ายอาหารและสถานที่สะสมอาหาร พ.ศ.๒๕๔๕ - ข้อบัญญัติกรุงเทพมหานคร เรื่อง ค่าธรรมเนียมสำหรับดำเนินกิจการตามกฎหมายว่าด้วยการสาธารณสุข (ฉบับที่ ๒) พ.ศ.๒๕๔๘ - ข้อบัญญัติกรุงเทพมหานครที่ออกตามพระราชบัญญัติการสาธารณสุข พ.ศ.๒๕๓๕ - กฎหมายอื่นที่เกี่ยวข้อง	- ประชาชนไม่ได้รับผลกระทบจากการประกอบการ	กรุงเทพมหานครสามารถจัดเก็บค่าธรรมเนียมได้ครบถ้วน

๑.๓ กระบวนการใบอนุญาตจัดตั้งสุสานและฌาปนสถานตามพระราชบัญญัติสุสานและฌาปนสถาน พ.ศ. ๒๕๒๘

ผู้เกี่ยวข้อง		ความต้องการ
ผู้รับบริการ ผู้ประกอบการ		ได้รับความสะดวกรวดเร็วในการรับบริการ
ผู้มีส่วนได้ส่วนเสีย กรุงเทพมหานคร ผู้ประกอบการ		- กรุงเทพมหานครสามารถจัดเก็บค่าธรรมเนียมได้ครบถ้วน - ประชาชนได้รับความพึงพอใจในการรับบริการ ผู้ประกอบการได้รับใบอนุญาตและสามารถประกอบการได้ถูกต้องตามกฎหมาย
ข้อกำหนดด้านกฎหมาย	ประสิทธิภาพของกระบวนการ	ความคุ้มค่า
- พระราชบัญญัติสุสานและฌาปนสถาน พ.ศ. ๒๕๒๘ - กฎกระทรวง (พ.ศ.๒๕๔๓) ออกตามความในพระราชบัญญัติสุสานและ ฌาปนสถาน พ.ศ. ๒๕๔๖ - ข้อบัญญัติกรุงเทพมหานคร เรื่องสุสานและฌาปนสถาน พ.ศ. ๒๕๔๖	- ประชาชนไม่ได้รับผลกระทบจากการประกอบการ	กรุงเทพมหานครสามารถจัดเก็บค่าธรรมเนียมได้ครบถ้วน

๑.๔ กระบวนการใบอนุญาตให้ทำการโฆษณาโดยใช้เครื่องขยายเสียงตามพระราชบัญญัติควบคุมการโฆษณาโดยใช้เครื่องขยายเสียง พ.ศ. ๒๕๔๓

ผู้เกี่ยวข้อง		ความต้องการ
ผู้รับบริการ ประชาชนหรือหน่วยงานที่ยื่นคำขอ		ประชาชนหรือหน่วยงานที่ยื่นคำขอได้รับความสะดวก รวดเร็วในการรับบริการ
ผู้มีส่วนได้ส่วนเสีย กรุงเทพมหานคร  ประชาชนหรือหน่วยงานที่ยื่นคำขอ		- กรุงเทพมหานครสามารถจัดเก็บค่าธรรมเนียมได้ครบถ้วน - ประชาชนได้รับความพึงพอใจในการรับบริการ ประชาชนหรือหน่วยงานที่ยื่นคำขอได้รับใบอนุญาตและสามารถใช้เครื่องโฆษณาขยายเสียงได้ถูกต้องตามกฎหมาย
ข้อกำหนดด้านกฎหมาย	ประสิทธิภาพของกระบวนการ	ความคุ้มค่า
- ระเบียบปฏิบัติการยื่นคำร้องและการพิจารณาออกใบอนุญาตตามพระราชบัญญัติควบคุมการโฆษณาโดยใช้เครื่องขยายเสียง พ.ศ. ๒๕๔๓	- ประชาชนไม่ได้รับผลกระทบจากการประกอบกิจการ	กรุงเทพมหานครสามารถจัดเก็บค่าธรรมเนียมได้ครบถ้วน

๑.๕ กระบวนการใบรับแจ้งการประกอบกิจการโรงงานจำพวกที่ ๒ ตามพระราชบัญญัติโรงงาน พ.ศ. ๒๕๓๕

ผู้เกี่ยวข้อง		ความต้องการ
ผู้รับบริการ ผู้ประกอบการ		ผู้ประกอบการได้รับความสะดวก รวดเร็วในการรับบริการ
ผู้มีส่วนได้ส่วนเสีย กรุงเทพมหานคร  ผู้ประกอบการ		- กรุงเทพมหานครสามารถจัดเก็บค่าธรรมเนียมได้ครบถ้วน - ประชาชนได้รับความพึงพอใจในการรับบริการ ผู้ประกอบการได้รับใบรับแจ้งและสามารถประกอบกิจการได้ถูกต้องตามกฎหมาย
ข้อกำหนดด้านกฎหมาย	ประสิทธิภาพของกระบวนการ	ความคุ้มค่า
- พระราชบัญญัติโรงงาน พ.ศ. ๒๕๓๕ - กฎกระทรวง (พ.ศ. ๒๕๓๕) ลงวันที่ ๒๔ กันยายน ๒๕๓๕ - กฎกระทรวง ฉบับที่ ๑๕ (พ.ศ. ๒๕๔๔) ลงวันที่ ๑๑ ธันวาคม ๒๕๔๔ - กฎกระทรวง ฉบับที่ ๑๖ (พ.ศ. ๒๕๔๕) ลงวันที่ ๓๑ กรกฎาคม ๒๕๔๕ - กฎกระทรวง ฉบับที่ ๑๗ (พ.ศ. ๒๕๔๙) ลงวันที่ ๓๐ พฤษภาคม ๒๕๔๙ - กฎกระทรวงฉบับที่ ๘ (พ.ศ. ๒๕๓๕) ลงวันที่ ๒๔ กันยายน ๒๕๓๕	- ประชาชนไม่ได้รับผลกระทบจากการประกอบกิจการ	กรุงเทพมหานครสามารถจัดเก็บค่าธรรมเนียมได้ครบถ้วน

๑.๖ กระบวนการใบอนุญาตสถานีบริการน้ำมันเชื้อเพลิง ตามพระราชบัญญัติควบคุมน้ำมันเชื้อเพลิง พ.ศ. ๒๕๔๒

ผู้เกี่ยวข้อง		ความต้องการ	
ผู้รับบริการ ผู้ประกอบการ		ผู้ประกอบการได้รับความสะดวกรวดเร็วในการรับบริการ	
ผู้มีส่วนได้ส่วนเสีย กรุงเทพมหานคร  ผู้ประกอบการ		- กรุงเทพมหานครสามารถจัดเก็บค่าธรรมเนียมได้ครบถ้วน - ประชาชนได้รับความพึงพอใจในการรับบริการ ผู้ประกอบการได้รับไปรับแจ้งและสามารถประกอบการได้ถูกต้องตามกฎหมาย	
ข้อกำหนดด้านกฎหมาย	ประสิทธิภาพของกระบวนการ	ความคุ้มค่า	
- พระราชบัญญัติควบคุมน้ำมันเชื้อเพลิง พ.ศ. ๒๕๔๒	- ประชาชนไม่ได้รับผลกระทบจากการประกอบการ	กรุงเทพมหานครสามารถจัดเก็บค่าธรรมเนียมได้ครบถ้วน	

## ๒. กระบวนการตรวจสอบเรื่องร้องเรียน

ผู้เกี่ยวข้อง		ความต้องการ	
ผู้รับบริการ ประชาชน		ประชาชนพึงพอใจในการแก้ไขหรือระงับเหตุเดือดร้อนรำคาญ	
ผู้มีส่วนได้ส่วนเสีย กรุงเทพมหานคร  ผู้ก่อเหตุเดือดร้อนรำคาญ		ประชาชนพึงพอใจในการแก้ไขหรือระงับเหตุเดือดร้อนรำคาญ  ได้รับคำแนะนำในการแก้ไขปัญหาที่ถูกต้อง และได้รับความยุติธรรมจากกรุงเทพมหานคร	
ข้อกำหนดด้านกฎหมาย	ประสิทธิภาพของกระบวนการ	ความคุ้มค่า	
- พระราชบัญญัติการสาธารณสุข พ.ศ.๒๕๓๕ - พระราชบัญญัติอาหาร พ.ศ.๒๕๒๒ - กฎหมายอื่นที่เกี่ยวข้อง	ความรวดเร็ว ถูกต้อง โปร่งใสและเป็นธรรมในการดำเนินการ และความพึงพอใจของประชาชน	ประชาชนสามารถดำเนินชีวิตได้อย่างปกติสุข และมีคุณภาพชีวิตที่ดี	

## ๓. กระบวนการด้านการสุขาภิบาลอาหาร

ผู้เกี่ยวข้อง		ความต้องการ	
ผู้รับบริการ - ผู้ประกอบการสถานที่จำหน่ายอาหาร		สถานที่จำหน่ายอาหารได้รับความเชื่อมั่นและไว้วางใจจากผู้บริโภค	
ผู้มีส่วนได้ส่วนเสีย - กรุงเทพมหานคร  - ประชาชนผู้บริโภค		สถานที่จำหน่ายอาหารถูกสุขลักษณะตามเกณฑ์มาตรฐานอาหารปลอดภัย ประชาชนได้บริโภคอาหารสะอาด ปลอดภัย	
ข้อกำหนดด้านกฎหมาย	ประสิทธิภาพของกระบวนการ	ความคุ้มค่า	
- พระราชบัญญัติการสาธารณสุข พ.ศ.๒๕๓๕ - พระราชบัญญัติอาหาร พ.ศ. ๒๕๒๒ - ข้อบัญญัติกรุงเทพมหานคร เรื่องสถานที่จำหน่ายอาหารและสถานที่สะสมอาหาร พ.ศ. ๒๕๔๕ - กฎหมายอื่นที่เกี่ยวข้อง	- สถานที่จำหน่ายอาหารถูกสุขลักษณะและไม่พบการปนเปื้อนเชื้อโรคและสารพิษในอาหาร - อัตราการเกิดโรคทางเดินอาหารลดลง (ต่อแสนประชากร)	ประชาชนมีคุณภาพชีวิตที่ดี	

## ๔. กระบวนการควบคุมคุณภาพสิ่งแวดล้อม

### ๔.๑ กระบวนการตรวจสอบเพื่อเฝ้าระวังมลพิษทางน้ำ อากาศ และเสียง



ผู้เกี่ยวข้อง		ความต้องการ
ผู้รับบริการ ประชาชน		ประชาชนต้องการดำรงชีวิตในสิ่งแวดล้อมที่ดี
ผู้มีส่วนได้ส่วนเสีย กรุงเทพมหานคร และประชาชน		คุณภาพน้ำ อากาศ และเสียงที่ได้รับการตรวจสอบมีค่าไม่เกินมาตรฐานที่กฎหมายกำหนด
ข้อกำหนดด้านกฎหมาย	ประสิทธิภาพของกระบวนการ	ความคุ้มค่า
- พระราชบัญญัติส่งเสริมและรักษาคุณภาพสิ่งแวดล้อมแห่งชาติ พ.ศ. ๒๕๓๕ - กฎหมายอื่นที่เกี่ยวข้อง	กรุงเทพมหานครเป็นมหานครแห่งสิ่งแวดล้อมและคุณภาพชีวิตที่ดี	ประชาชนมีคุณภาพชีวิตที่ดี

#### ๔.๒ การตรวจจําบรณนต์ควันดำและเสียงดังร่วมกับกองบังคับการตำรวจจราจร

ผู้เกี่ยวข้อง		ความต้องการ
ผู้รับบริการ ผู้ขับขีรถยนต์และรถจักรยานยนต์		ผ่านการตรวจจําบรณนต์/รถจักรยานยนต์ควันดำและเสียงดัง
ผู้มีส่วนได้ส่วนเสีย กรุงเทพมหานคร และประชาชน		จํานวนรถยนต์/รถจักรยานยนต์ที่มีควันดำและเสียงดังตามเกณฑ์มาตรฐานที่กฎหมายกำหนดลดลง
ข้อกำหนดด้านกฎหมาย	ประสิทธิภาพของกระบวนการ	ความคุ้มค่า
- พระราชบัญญัติจราจรทางบก พ.ศ. ๒๕๒๒ - พระราชบัญญัติการขนส่งทางบก พ.ศ. ๒๕๒๐ - พระราชบัญญัติส่งเสริมและรักษาคุณภาพสิ่งแวดล้อมแห่งชาติ พ.ศ. ๒๕๓๕	- กรุงเทพมหานครเป็นมหานครแห่งสิ่งแวดล้อมและคุณภาพชีวิตที่ดี - ประชาชนไม่ได้รับผลกระทบจากมลพิษทางอากาศและเสียง	ประชาชนมีคุณภาพชีวิตที่ดี

#### ๕. กระบวนการจําจัดแมลง ป้องกันและควบคุมสัตว์นำโรค

ผู้เกี่ยวข้อง		ความต้องการ
ผู้รับบริการ ประชาชนกลุ่มเสียง		ได้รับความปลอดภัยจากโรคที่เกิดจากแมลงและสัตว์นำโรค
ผู้มีส่วนได้ส่วนเสีย กรุงเทพมหานคร  ประชาชน		- จํานวนการร้องเรียนอันเนื่องมาจากแมลงและสัตว์นำโรคลดลง - ความพึงพอใจของประชาชน - ไม่ได้รับความเดือดร้อนจากแมลงและสัตว์นำโรค
ข้อกำหนดด้านกฎหมาย	ประสิทธิภาพของกระบวนการ	ความคุ้มค่า
- พระราชบัญญัติการสาธารณสุข พ.ศ. ๒๕๓๕ - พระราชบัญญัติโรคพิษสุนัขบ้า พ.ศ. ๒๕๓๕ - กฎหมายอื่นที่เกี่ยวข้อง	สามารถป้องกันและควบคุมโรคที่เกิดจากแมลงและสัตว์นำโรค	ประชาชนมีสุขภาพอนามัยที่ดี ไม่เจ็บป่วยด้วยโรคที่เกิดจากแมลงและสัตว์นำโรค

#### ๖. กระบวนการป้องกันและควบคุมการแพร่ระบาดของโรคติดต่อต่างๆ

ผู้เกี่ยวข้อง		ความต้องการ
ผู้รับบริการ ประชาชน		ประชาชนไม่เจ็บป่วยด้วยโรคติดต่อต่าง ๆ
ผู้มีส่วนได้ส่วนเสีย กรุงเทพมหานคร  ประชาชน		- ความรวดเร็วในการควบคุมการแพร่ระบาดของโรค - อัตราการเจ็บป่วย อัตราการเกิดโรค และอัตราการตายด้วยโรคติดต่อต่างๆ ลดลง (ต่อแสนประชากร) - ความพึงพอใจของประชาชน - ประชาชนไม่เจ็บป่วยด้วยโรคติดต่อต่าง ๆ
ข้อกำหนดด้านกฎหมาย	ประสิทธิภาพของกระบวนการ	ความคุ้มค่า
- พระราชบัญญัติการสาธารณสุข พ.ศ. ๒๕๓๕ - กฎหมายอื่นที่เกี่ยวข้อง	สามารถป้องกันและควบคุมโรคติดต่อต่าง ๆ ไม่ให้เกิดการแพร่ระบาด	ประชาชนมีสุขภาพอนามัยที่ดี ไม่เจ็บป่วยด้วยโรคติดต่อต่าง ๆ

### ๗. กระบวนการป้องกันและควบคุมยาเสพติด

ผู้เกี่ยวข้อง		ความต้องการ
ผู้รับบริการ กลุ่มเป้าหมาย (โรงเรียน สถานประกอบการ และพื้นที่ที่มีปัจจัยเสี่ยง ฯลฯ)		ลดการแพร่ระบาดและลดการเสพยาเสพติด
ผู้มีส่วนได้ส่วนเสีย กรุงเทพมหานคร ประชาชน		สร้างภูมิคุ้มกัน และป้องกันสารเสพติด ลดการแพร่ระบาดและลดการเสพยาเสพติด
ข้อกำหนดด้านกฎหมาย	ประสิทธิภาพของกระบวนการ	ความคุ้มค่า
- พระราชบัญญัติคุ้มครองสุขภาพของผู้ไม่สูบบุหรี่ พ.ศ.๒๕๓๕ - พระราชบัญญัติควบคุมผลิตภัณฑ์ยาสูบ พ.ศ.๒๕๓๕ - พระราชบัญญัติควบคุมการบริโภคเครื่องดื่มแอลกอฮอล์ พ.ศ.๒๕๕๑ - กฎหมายอื่นที่เกี่ยวข้อง	- สามารถป้องกันและควบคุม ลดการแพร่ระบาดของสารเสพติดได้	ประชาชนมีคุณภาพชีวิตที่ดี

### ๘. กระบวนการคุ้มครองผู้บริโภคด้านสาธารณสุข

ผู้เกี่ยวข้อง		ความต้องการ
ผู้รับบริการ ประชาชน		ประชาชนได้รับการคุ้มครองสิทธิผู้บริโภค
ผู้มีส่วนได้ส่วนเสีย กรุงเทพมหานคร  ประชาชน		- ต้องการคุ้มครองสิทธิผู้บริโภคให้กับประชาชน - ประชาชนได้รับความพึงพอใจ ประชาชนได้รับการคุ้มครองสิทธิผู้บริโภค
ข้อกำหนดด้านกฎหมาย	ประสิทธิภาพของกระบวนการ	ความคุ้มค่า
- พระราชบัญญัติคุ้มครองผู้บริโภค พ.ศ. ๒๕๒๒ (และแก้ไขเพิ่มเติม ถึงฉบับที่ ๒ พ.ศ. ๒๕๔๑)	เรื่องร้องเรียนเกี่ยวกับการคุ้มครองสิทธิผู้บริโภคด้านสาธารณสุขลดลง	ประชาชนมีคุณภาพชีวิตที่ดี

### ๙. กระบวนการดำเนินการคดีตามพระราชบัญญัติการสาธารณสุข พ.ศ. ๒๕๓๕

ผู้เกี่ยวข้อง		ความต้องการ	
ผู้รับบริการ ผู้กระทำความผิด (ผู้ประกอบการ ประชาชน)		ได้รับความยุติธรรมจากการดำเนินคดี	
ผู้มีส่วนได้ส่วนเสีย กรุงเทพมหานคร  ประชาชน		มีการบังคับใช้กฎหมายกับผู้กระทำผิดได้อย่างถูกต้องและเป็นธรรม - ความพึงพอใจของประชาชน ผู้กระทำความผิดได้รับโทษตามกฎหมาย	
ข้อกำหนดด้านกฎหมาย	ประสิทธิภาพของกระบวนการ	ความคุ้มค่า	
- พระราชบัญญัติการสาธารณสุข พ.ศ. ๒๕๓๕ - พระราชบัญญัติวิธีปฏิบัติราชการทางปกครอง พ.ศ. ๒๕๓๙ - กฎหมายอื่นที่เกี่ยวข้อง	มีความถูกต้อง รวดเร็ว โปร่งใส ทุกฝ่าย ได้รับความเป็นธรรม ในการดำเนินการตาม ขั้นตอนของกฎหมาย		

### ๑๐. กระบวนการด้านธุรการ

๑๐.๑ กระบวนการใบอนุญาตในระบบงานสิ่งแวดล้อม รายละเอียดขั้นตอนอยู่ในกระบวนการใบอนุญาต

๑๐.๒ กระบวนการสารบรรณ

ผู้เกี่ยวข้อง		ความต้องการ	
ผู้รับบริการ ข้าราชการและลูกจ้าง ฝ่ายสิ่งแวดล้อมและสุขภาพภิบาล		การรับ-ส่งหนังสือ ติดตามตรวจสอบเป็นไปอย่างมีระบบและรวดเร็ว	
ผู้มีส่วนได้ส่วนเสีย หน่วยงาน/ส่วนราชการต่าง ๆ		สามารถติดตามหนังสือหรือประสานงานได้อย่างรวดเร็ว	
ข้อกำหนดด้านกฎหมาย	ประสิทธิภาพของกระบวนการ	ความคุ้มค่า	
ถูกต้องและเป็นไปตามหลักเกณฑ์ที่กฎหมายกำหนด	รวดเร็ว ถูกต้อง	เป็นประโยชน์แก่ กรุงเทพมหานคร	

๑๐.๓ กระบวนการควบคุมการใช้เครื่องมือวิทยาศาสตร์

ผู้เกี่ยวข้อง		ความต้องการ	
ผู้รับบริการ ข้าราชการและลูกจ้าง ฝ่ายสิ่งแวดล้อมและสุขภาพภิบาล		เครื่องมือที่ใช้มีความพร้อม มีประสิทธิภาพและมีมาตรฐานเชื่อถือได้	
ผู้มีส่วนได้ส่วนเสีย ข้าราชการและลูกจ้าง ฝ่ายสิ่งแวดล้อมและสุขภาพภิบาล  ผู้ประกอบการ		ใช้ข้อมูลจากการตรวจสอบโดยใช้เครื่องมือวิทยาศาสตร์ ประกอบการพิจารณาในเรื่องต่างๆ มีความเชื่อมั่นในการตรวจสอบของหน่วยงานราชการ	
ข้อกำหนดด้านกฎหมาย	ประสิทธิภาพของกระบวนการ	ความคุ้มค่า	
- ถูกต้องและเป็นไปตามคู่มือการใช้ - พระราชบัญญัติการสาธารณสุข พ.ศ. ๒๕๓๕ - พระราชบัญญัติส่งเสริมและรักษาคุณภาพสิ่งแวดล้อมแห่งชาติ พ.ศ.๒๕๓๕	ผลการตรวจสอบโดยใช้เครื่องมือวิทยาศาสตร์มีความน่าเชื่อถือ	เป็นประโยชน์แก่ กรุงเทพมหานคร	

## ข้อกำหนดที่สำคัญของกระบวนการ

กระบวนงาน	ข้อกำหนดที่สำคัญของกระบวนงาน	ตัวชี้วัดของกระบวนงาน
๑. งานใบอนุญาต	<p>๑. หลักฐานประกอบการขออนุญาตมีเอกสารครบถ้วน</p> <p>๒. ผ่านการตรวจพิจารณาด้าน</p> <ul style="list-style-type: none"> <li>- สุขลักษณะตามข้อบัญญัติกรุงเทพมหานคร</li> <li>- หลักเกณฑ์ที่กำหนด</li> </ul> <p>๓. ผู้ประกอบการได้รับใบอนุญาตภายในระยะเวลาที่กฎหมายกำหนด</p>	<ul style="list-style-type: none"> <li>- ร้อยละ ๑๐๐ ของผู้มายื่นหลักฐานประกอบการขออนุญาตมีเอกสารครบถ้วน</li> <li>- ร้อยละ ๑๐๐ ของสถานประกอบการกิจการผ่านการตรวจพิจารณาด้าน <ul style="list-style-type: none"> <li>- สุขลักษณะตามข้อบัญญัติกรุงเทพมหานคร</li> <li>- หลักเกณฑ์ที่กำหนด</li> </ul> </li> <li>- ร้อยละ ๑๐๐ ของผู้ประกอบการได้รับใบอนุญาตภายในระยะเวลาที่กฎหมายกำหนด</li> </ul>
๒. งานตรวจสอบเรื่องร้องเรียน	<p>๑. ได้รับแจ้งเรื่องร้องเรียนจากช่องทางต่างๆ</p> <p>๒. ตรวจสอบข้อเท็จจริงและดำเนินการตามข้อกำหนด และประสานหน่วยงานที่เกี่ยวข้อง</p> <p>๓. มีการติดตามผลการแก้ไขเรื่องร้องเรียนและสรุปรายงานผลเสนอผู้บริหารอย่างต่อเนื่อง</p>	<ul style="list-style-type: none"> <li>- ร้อยละ ๑๐๐ ของเรื่องร้องเรียนได้รับจากทุกช่องทาง</li> <li>- ร้อยละ ๑๐๐ ของเรื่องร้องเรียนได้รับการตรวจสอบภายในระยะเวลาที่กฎหมายกำหนด</li> <li>- ร้อยละ ๘๐ ของเรื่องร้องเรียนมีการติดตามผลการแก้ไขเรื่องร้องเรียนและสรุปรายงานผลเสนอผู้บริหารอย่างต่อเนื่อง</li> </ul>
๓. งานด้านการสุขาภิบาลอาหาร	<p>๑. กำหนดแผนการตรวจสอบ</p> <p>๒. เพื่อปฏิบัติงานตามแผนและใช้เครื่องมือวิทยาศาสตร์ในการตรวจสอบ</p> <p>๓. รายงานผลการตรวจสอบการแก้ไขเสนอผู้บริหาร</p>	<ul style="list-style-type: none"> <li>- ร้อยละ ๑๐๐ มีการกำหนดแผนการตรวจสอบ</li> <li>- ร้อยละ ๘๐ ปฏิบัติงานตามแผนและใช้เครื่องมือ-วิทยาศาสตร์ในการตรวจสอบ</li> <li>- ร้อยละ ๑๐๐ มีการรายงานผลการตรวจสอบการแก้ไขเสนอผู้บริหาร</li> </ul>
๔. งานควบคุมคุณภาพสิ่งแวดล้อม	<p>๑. สืบหาข้อมูลและจัดทำโครงการ/แผนปฏิบัติงาน</p> <p>๒. ตรวจสอบเพื่อเฝ้าระวังมลพิษทางน้ำ อากาศ และเสียง</p> <p>๓. ดำเนินการตามกฎหมายและประสานหน่วยงานที่เกี่ยวข้องร่วมแก้ไข</p>	<ul style="list-style-type: none"> <li>- ร้อยละ ๗๐ มีสำรวจข้อมูลและจัดทำโครงการ/แผนปฏิบัติงาน</li> <li>- ร้อยละ ๗๐ ของแหล่งกำเนิดมลพิษ ได้รับการตรวจสอบเพื่อเฝ้าระวังมลพิษทางน้ำ อากาศ และเสียง</li> <li>- ร้อยละ ๗๐ มีการดำเนินการตามกฎหมายและประสาน</li> </ul>

กระบวนงาน	ข้อกำหนดที่สำคัญของกระบวนงาน	ตัวชี้วัดของกระบวนงาน
๕. งานกำจัดแมลง ป้องกันและควบคุมสัตว์นำโรค	๔. สรุปและรายงานผลเสนอผู้บริหาร ๑. จัดทำโครงการ และแผนการปฏิบัติงานเพื่อดำเนินการรณรงค์ ประชาสัมพันธ์ เกี่ยวกับสัตว์นำโรค ๒. สรุปและรายงานผลเสนอผู้บริหาร	หน่วยงานที่เกี่ยวข้องร่วมแก้ไข - ร้อยละ ๑๐๐ มีการสรุปและรายงานผลเสนอผู้บริหาร - ร้อยละ ๑๐๐ ของกลุ่มเสี่ยงได้รับการป้องกันและควบคุมสัตว์นำโรคครบตามกิจกรรมที่กำหนด - ร้อยละ ๑๐๐ มีการสรุปและรายงานผลเสนอผู้บริหาร
๖. งานการป้องกันและควบคุมการแพร่ระบาดของโรคติดต่อต่างๆ	๑. จัดทำโครงการ และแผนการปฏิบัติงานเพื่อดำเนินการรณรงค์ ประชาสัมพันธ์โรคติดต่อต่างๆ ๒. สรุปและรายงานผลเสนอผู้บริหาร	- ร้อยละ ๘๐ ของกลุ่มเสี่ยงได้รับการรณรงค์และเฝ้าระวัง ป้องกันการแพร่ระบาดของโรคติดต่อต่าง ๆ - ร้อยละ ๑๐๐ มีการสรุปและรายงานผลเสนอผู้บริหาร
๗. งานป้องกันและควบคุมสารเสพติด	๑. จัดทำโครงการ และแผนการปฏิบัติงานเพื่อดำเนินการรณรงค์ ประชาสัมพันธ์พระราชบัญญัติที่เกี่ยวข้อง และสุ่มตรวจปัสสาวะภายในสถานประกอบการ โรงเรียน ฯลฯ ภายในพื้นที่ ๒. สรุปและรายงานผลเสนอผู้บริหาร	- ร้อยละ ๗๐ ของกลุ่มเป้าหมายได้รับการรณรงค์ เฝ้าระวังป้องกัน และควบคุมสารเสพติด - ร้อยละ ๑๐๐ มีการสรุปและรายงานผลเสนอผู้บริหาร
๘. งานคุ้มครองผู้บริโภคด้านสาธารณสุข	๑. ตรวจสอบหาข้อเท็จจริง แก้ไข และประสานงานหน่วยงานที่เกี่ยวข้อง ๓. สรุปและรายงานผลเสนอผู้บริหาร	- ร้อยละ ๗๐ ของเรื่องร้องเรียนเกี่ยวกับการคุ้มครองผู้บริโภคด้านสาธารณสุขได้รับการดำเนินการ - ร้อยละ ๑๐๐ มีการสรุปและรายงานผลเสนอผู้บริหาร
๙. งานการดำเนินคดีตามพระราชบัญญัติการสาธารณสุข พ.ศ. ๒๕๓๕	๑. พบผู้กระทำความผิด รวบรวมเอกสารหลักฐานส่งฝ่ายเทคนิค ๒. ติดตามผลการดำเนินคดีจากฝ่ายเทคนิค ๓. สรุปและรายงานผลเสนอผู้บริหาร	- ร้อยละ ๑๐๐ ของผู้กระทำความผิดได้รับการดำเนินคดี - ร้อยละ ๑๐๐ มีการติดตามผลการดำเนินคดีจากฝ่ายเทคนิค - ร้อยละ ๑๐๐ มีการสรุปและรายงานผลเสนอผู้บริหาร

กระบวนงาน	ข้อกำหนดที่สำคัญของกระบวนงาน	ตัวชี้วัดของกระบวนงาน
๑๐. งานด้านธุรการ	๑. มีการรับ-ส่งหนังสืออย่างเป็นระบบระเบียบสามารถค้นหาได้โดยสะดวก ๒. มีการจัดทำทะเบียนควบคุมการใช้เครื่องมือวิทยาศาสตร์ ๓. มีการจัดทำบัญชีเบิกจ่ายการนำเครื่องมือวิทยาศาสตร์ไปใช้	- ร้อยละ ๑๐๐ ของหนังสือมีการลงทะเบียนรับ-ส่งอย่างเป็นระบบ - ร้อยละ ๑๐๐ ของเครื่องมือ-วิทยาศาสตร์มีการบันทึกลงในทะเบียนคุม - ร้อยละ ๑๐๐ ของการนำ-เครื่องมือวิทยาศาสตร์ไปใช้ได้รับการบันทึกลงในบัญชีเบิกจ่าย

“กิจการที่เป็นอันตรายต่อสุขภาพ” หมายความว่า กิจการที่เป็นอันตรายต่อสุขภาพตามพระราชบัญญัติการสาธารณสุข พ.ศ. ๒๕๓๕

“อาหาร” หมายความว่า ของกินหรือเครื่องค้ำจุนชีวิต ได้แก่

๑. วัตถุทุกชนิดที่คนกิน ดื่ม อม หรือนำเข้าสู่ร่างกาย ไม่ว่าจะด้วยวิธีหรือในรูปลักษณะใด ๆ แต่ไม่รวมถึงยา วัตถุออกฤทธิ์ต่อจิตหรือประสาท หรือยาเสพติดให้โทษตามกฎหมายว่าด้วยการนั้นแล้วแต่กรณี

๒. วัตถุที่มุ่งหมายสำหรับใช้ หรือใช้เป็นส่วนผสมในการผลิตอาหารรวมถึงเจือปน อาหาร สี และเครื่องปรุงแต่งรส

“สถานที่จำหน่ายอาหาร” หมายความว่า อาคาร สถานที่ หรือบริเวณใด ๆ ที่มีใช้ที่หรือทางสาธารณะ ที่จัดไว้เพื่อประกอบอาหารหรือปรุงอาหารจนสำเร็จและจำหน่ายให้ผู้ซื้อสามารถบริโภคได้ทันที ทั้งนี้ ไม่ว่าจะเป็นการจำหน่ายโดยจัดให้มีบริเวณไว้สำหรับการบริโภค ณ ที่นั้น หรือนำไปบริโภคที่อื่นก็ตาม

“สถานที่สะสมอาหาร” หมายความว่า อาคาร สถานที่ หรือบริเวณใด ๆ ที่มีใช้ที่หรือทางสาธารณะ ที่จัดไว้สำหรับเก็บอาหารอันมีสภาพเป็นของสดหรือของแห้งหรืออาหารในรูปลักษณะอื่นใด ซึ่งผู้ซื้อต้องนำไปทำ ประกอบหรือปรุงเพื่อบริโภคภายหลัง

“ใบอนุญาตจำหน่ายอาหาร” หมายความว่า การจัดตั้งสถานที่จำหน่ายอาหารหรือสะสมอาหาร (พื้นที่เกิน ๒๐๐ ตารางเมตร)

“หนังสือรับรองการแจ้ง” หมายความว่า การจัดตั้งสถานที่จำหน่ายอาหารหรือสะสมอาหาร (พื้นที่ไม่เกิน ๒๐๐ ตารางเมตร)

“ตลาด” หมายความว่า สถานที่ซึ่งปกติจัดไว้ให้ผู้ค้าใช้เป็นที่ยุมนุมเพื่อจำหน่ายสินค้าประเภทสัตว์ เนื้อสัตว์ ผัก ผลไม้ หรืออาหารอันมีสภาพเป็นของสด ประกอบหรือปรุงแล้ว หรือของเสี้ง่าย ทั้งนี้ ไม่ว่าจะมีการจำหน่ายสินค้าประเภทอื่นด้วยหรือไม่ก็ตาม และหมายความรวมถึงบริเวณที่ซึ่งจัดไว้สำหรับผู้ค้าใช้เป็นที่ยุมนุมเพื่อจำหน่ายสินค้าประเภทดังกล่าว เป็นประจำหรือเป็นครั้งคราวหรือตามวันที่กำหนด

“ที่หรือทางสาธารณะ” หมายความว่า สถานที่หรือทางซึ่งมิใช่เป็นของเอกชนและประชาชนสามารถใช้ประโยชน์หรือใช้สัญจรได้

“สุสานและฌาปนสถานสาธารณะ” หมายความว่า สถานที่ที่จัดไว้สำหรับเก็บ ผัง หรือเผาศพ สำหรับประชาชนทั่วไป แต่ไม่รวมถึงสถานที่ที่ใช้สำหรับเก็บศพชั่วคราวในสถานพยาบาล ตามกฎหมายว่าด้วยสถานพยาบาล

“สุสานและฌาปนสถานเอกชน” หมายความว่า สถานที่ที่จัดไว้สำหรับเก็บ ผัง หรือเผาศพ สำหรับตระกูลหรือครอบครัว หรือมิตรของตระกูลหรือครอบครัว แต่ไม่รวมถึงสถานที่ที่ใช้สำหรับเก็บศพชั่วคราวในเคหสถาน

“โฆษณา” หมายความว่า การบอกกล่าว แจ้งความ ชี้แจง แนะนำ หรือแสดงความคิดเห็นแก่ประชาชน

“โรงงาน” หมายความว่า อาคาร สถานที่ หรือยานพาหนะที่ใช้เครื่องจักรมีกำลังรวมตั้งแต่ห้าแรงม้าหรือกำลังเทียบเท่าตั้งแต่ห้าแรงม้าขึ้นไป หรือใช้คนงานตั้งแต่เจ็ดคนขึ้นไป โดยใช้เครื่องจักรหรือไม่ก็ตาม สำหรับทำ ผลิต ประกอบ บรรจุ ซ่อม ซ่อมบำรุง ทดสอบ ปรับปรุง แปรสภาพ ลำเลียง เก็บรักษา หรือทำลายสิ่งใด ๆ ทั้งนี้ ตามประเภทหรือชนิดของโรงงานที่กำหนดในกฎกระทรวง

**“ประกอบกิจการโรงงาน”** หมายความว่า การทำ ผลิต ประกอบ บรรจุ ซ่อม ซ่อมบำรุง ทดสอบ ปรับปรุง แปรสภาพ ลำเลียง เก็บรักษา หรือทำงานสิ่งใด ๆ ตามลักษณะกิจการของโรงงานแต่ ไม่รวมถึงการทดลองเดินเครื่องจักร

**“เครื่องจักร”** หมายความว่า สิ่งประกอบด้วยชิ้นส่วนหลายชิ้นสำหรับใช้ก่อกำเนิดพลังงาน เปลี่ยนหรือแปลงสภาพพลังงาน หรือส่งพลังงาน ทั้งนี้ ด้วยกำลังน้ำ ไอน้ำ ลม ก๊าซ ไฟฟ้า หรือพลังงานอื่น อย่างไม่อย่างหนึ่งหรือหลายอย่างรวมกัน และหมายความรวมถึงเครื่องอุปกรณ์ ไฟลวีล পুলเล สายพาน เพล่า เกียร์ หรือสิ่งอื่นที่ทำงานสนองกัน

**“โรงงานจำพวกที่ ๑”** ได้แก่ โรงงานประเภท ชนิด และขนาดที่สามารถประกอบกิจการ โรงงานได้ทันทีตามความประสงค์ของผู้ประกอบกิจการโรงงาน

**“โรงงานจำพวกที่ ๒”** ได้แก่ โรงงานประเภท ชนิด และขนาดที่เมื่อจะประกอบกิจการโรงงาน ต้องแจ้งให้ผู้อนุญาตทราบก่อน

**“เหตุรำคาญ”** หมายความว่า เหตุหนึ่งเหตุใดอันอาจก่อให้เกิดความเดือดร้อนแก่ประชาชน ผู้ที่อยู่อาศัยในบริเวณใกล้เคียงซึ่งมีสาเหตุมาจาก การกระทำดังต่อไปนี้

๑. แหล่งน้ำ ทางระบายน้ำ ที่อายน้ำ ส้วม หรือที่ใส่มูล หรือเถ้า หรือสถานที่อื่นใด ซึ่งอยู่ในทำเลที่ไม่เหมาะสมสกปรก มีการสะสมหรือหมักหมมสิ่งของ มีการเททิ้งสิ่งใดเป็นเหตุให้มีกลิ่นเหม็น หรือ ละเอียดเป็นพิษ หรือเป็น หรือน่าจะเป็นที่เพาะพันธุ์พาหะนำโรค หรือก่อให้เกิดความเสื่อม หรืออาจเป็นอันตรายต่อสุขภาพ

๒. การเลี้ยงสัตว์ในที่ หรือวิธีใด หรือมีจำนวนเกินสมควร จนเป็นเหตุให้เสื่อม หรืออาจเป็นอันตรายต่อสุขภาพ

๓. อาคาร อันเป็นที่อยู่ของคนหรือสัตว์โรงงานหรือสถานที่ประกอบการใด ไม่มีการระบายอากาศ การระบายน้ำ การกำจัดสิ่งปฏิกูล หรือการควบคุมสารเป็นพิษ หรือมีแต่ไม่มีการควบคุมให้ปราศจากกลิ่นเหม็น หรือละอองสารเป็นพิษอย่างเพียงพอ จนเป็นเหตุให้เสื่อมหรืออาจเป็นอันตรายต่อสุขภาพ

๔. การกระทำใดๆ อันเป็นเหตุให้เกิดกลิ่น แสง รังสี เสียง ความร้อน สิ่งมีพิษ ความ สั่นสะเทือน ฝุ่นละออง เขม่า เถ้า หรือกรณีอื่นใด จนเป็นเหตุให้เสื่อม หรืออาจเป็นอันตรายต่อสุขภาพ

**“ยาเสพติด”** หมายความว่า สารเคมีหรือวัตถุชนิดใด ๆ ซึ่งเมื่อเข้าสู่ร่างกายไม่ว่าจะโดย รับประทาน ดม สูบ ฉีด หรือด้วยประการใด ๆ แล้วทำให้เกิดผลต่อร่างกายและจิตใจในส่วนสำคัญ เช่น ต้องเพิ่มขนาดการเสพเรื่อย ๆ มีอาการถอนยาเมื่อขาดยา มีความต้องการเสพทั้งร่างกายและจิตใจขั้นรุนแรง อยู่ตลอดเวลา และสุขภาพโดยทั่วไปจะทรุดโทรมลง กับให้รวมตลอดถึงพืชหรือส่วนของพืชที่เป็นหรือใช้เป็น ยาเสพติดให้โทษหรืออาจใช้ผลิตเป็นยาเสพติดให้โทษ และสารเคมีที่ใช้ในการผลิตยาเสพติดให้โทษดังกล่าว ทั้งนี้ ตามที่รัฐมนตรีประกาศในราชกิจจานุเบกษา แต่ไม่หมายความถึงยาสามัญประจำบ้าน บางตำราตามกฎหมาย ว่าด้วยยาที่มีสารเสพติดให้โทษผสมอยู่

**“โรคระบาด”** หมายความว่า เป็นการจำแนกโรคอย่างหนึ่ง ซึ่งปรากฏกรณีใหม่ขึ้นใน ประชากรกลุ่มหนึ่ง ในระยะเวลาหนึ่ง ในอัตราที่สูงขึ้นมากกว่าที่คาดการณ์ไว้ โดยเทียบกับประวัติการเกิดโรค ในอดีต (จำนวนของกรณีใหม่ในประชากรในระหว่างช่วงเวลาหนึ่ง ๆ เรียกว่า “อัตราอุบัติการณ์”) โรคนั้น อาจเป็นโรคติดต่อทางสัมผัสหรือไม่ก็ได้

**“แมลง”** หมายความว่า สัตว์ที่ไม่มีกระดูกสันหลัง ร่างกายแบ่งออกเป็น ๓ ส่วน คือ ส่วนหัว ส่วนอก และส่วนท้อง มี ๖ ขา อาจมีปีกหรือไม่มีปีกก็ได้



“พาหะนำโรค” หมายความว่า สิ่งที่เป็นตัวนำพาเอาเชื้อโรคจากสิ่งมีชีวิตหนึ่งสู่อีกสิ่งมีชีวิตหนึ่งซึ่งทำให้เกิดโรครุน

“โรคติดต่อ” หมายความว่า โรคซึ่งรัฐมนตรีประกาศตามมาตรา ๕ ให้เป็นโรคติดต่อ และให้หมายความรวมถึงโรคซึ่งรัฐมนตรีหรือผู้ว่าราชการจังหวัดประกาศตามมาตรา ๖ วรรค ๒ ให้เป็นโรคติดต่อด้วย

“ผู้บริโภค” หมายความว่า ผู้ซื้อหรือผู้ได้รับบริการจากผู้ประกอบธุรกิจหรือผู้ซึ่งได้รับการเสนอหรือการชักชวนจากผู้ประกอบธุรกิจ เพื่อให้ซื้อสินค้าหรือรับบริการ และหมายความรวมถึงผู้ใช้สินค้าหรือผู้รับบริการจากผู้ประกอบธุรกิจโดยชอบ แม้มิได้เป็นผู้เสียค่าตอบแทนก็ตาม

“เจ้าพนักงานสาธารณสุข” หมายความว่า เจ้าพนักงานซึ่งได้รับแต่งตั้งให้ปฏิบัติการตามพระราชบัญญัตินี้

“เจ้าพนักงานท้องถิ่น” หมายความว่า ผู้ว่าราชการกรุงเทพมหานครหรือผู้อำนวยการเขตหรือผู้ช่วยผู้อำนวยการ ซึ่งผู้ว่าราชการกรุงเทพมหานครมอบหมาย

“ผู้ได้รับการแต่งตั้ง” หมายความว่า พนักงานหรือข้าราชการในสังกัดของราชการส่วนท้องถิ่นที่ได้รับการแต่งตั้งจากเจ้าพนักงานท้องถิ่นให้เป็นเจ้าพนักงานตามมาตรา ๔๔ วรรค ๒ แห่งพระราชบัญญัติการสาธารณสุข พ.ศ. ๒๕๓๕

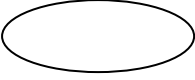
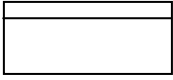

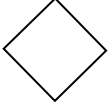
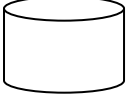
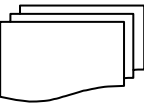
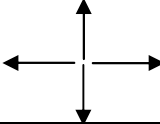
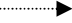
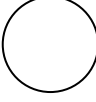
“เจ้าหน้าที่ผู้รับผิดชอบดำเนินคดี” หมายความว่า

- (๑) เจ้าหน้าที่ฝ่ายเทคนิค สำหรับกรุงเทพมหานครและเมืองพัทยา
- (๒) เจ้าหน้าที่งานนิติกรสำหรับในเขตเทศบาล
- (๓) ปลัดหรือเจ้าหน้าที่ในสำนักงานปลัดสำหรับในเขต อบจ. และ อบต.
- (๔) เจ้าหน้าที่อื่นที่ได้รับการมอบอำนาจจากเจ้าพนักงานท้องถิ่น

“คณะกรรมการเปรียบเทียบคดี” สำหรับในเขตกรุงเทพมหานครประกอบด้วย ผู้แทนกรุงเทพมหานคร ผู้แทนสำนักอัยการสูงสุด และผู้แทนสำนักงานตำรวจแห่งชาติ สำหรับในเขตจังหวัดอื่นประกอบด้วย ผู้ว่าราชการจังหวัด อัยการจังหวัด และผู้บังคับการตำรวจจังหวัด มีอำนาจเปรียบเทียบปรับได้ในบรรดาความผิดตามพระราชบัญญัติการสาธารณสุข พ.ศ. ๒๕๓๕

“เครื่องมือวิทยาศาสตร์” หมายความว่า เครื่องจักร เครื่องมือ อุปกรณ์หรือสิ่งประดิษฐ์ที่ออกแบบมาใช้ในงานเฉพาะทาง โดยใช้ประโยชน์ในการพิสูจน์หลักฐานการทางกายภาพ ความสัมพันธ์ต่าง ๆ หรือเทคโนโลยี ด้วยวิธีการวัด การเก็บข้อมูลตามบันทึก การแปลงสัญญาณ การวัดข้อมูลซ้ำ การตรวจสอบยืนยันข้อมูล เช่น เครื่องวัดความเข้มแสง เครื่องวัดระดับเสียง ชุดทดสอบอาหารเบื้องต้น เป็นต้น

การเขียนแผนผังของกระบวนการ (Work Flow) ในคู่มือการปฏิบัติงานฉบับนี้มีสัญลักษณ์ที่ใช้เพื่อแสดงถึงกิจกรรมที่ดำเนินการ ทิศทางของการปฏิบัติ การตัดสินใจฐานข้อมูลที่เกี่ยวข้อง และรายงาน/เอกสารต่างๆ ซึ่งมีคำอธิบายสัญลักษณ์ที่ใช้ ดังต่อไปนี้

สัญลักษณ์	คำอธิบาย
	จุดเริ่มต้น และสิ้นสุดของกระบวนการ
	กระบวนการที่มีกิจกรรมย่อยอยู่ภายใน
	กิจกรรมและการปฏิบัติงาน
	การตัดสินใจ (Decision)
	ฐานข้อมูล (Database)
	เอกสารรายงานหลายแบบ/ประเภท (Multi Document)
	ทิศทาง/การเคลื่อนไหวของงาน
	ทิศทางการนำเข้า/ส่งออกของเอกสาร/รายงาน/ฐานข้อมูล ที่อาจจะเกิดขึ้น
	จุดเชื่อมต่อระหว่างขั้นตอน/กระบวนการ (Connector)

ตำแหน่ง/ ฝ่าย/ งาน	หน้าที่ความรับผิดชอบ
ผู้อำนวยการเขต	- มีหน้าที่ กำกับ ดูแล การปฏิบัติงานของฝ่ายสิ่งแวดล้อมและสุขภาพ
ฝ่ายสิ่งแวดล้อมและสุขภาพ	- มีอำนาจหน้าที่เกี่ยวกับการสุขภาพอาหาร การสุขภาพสถาน ที่ และการประกอบกิจการที่เป็นอันตรายต่อสุขภาพ การสุขภาพตลาด สถานที่จำหน่ายอาหารและสถานที่สะสมอาหาร การสุขภาพสิ่งแวดล้อม การสุขภาพทั่วไป ให้ได้มาตรฐานทางสุขภาพและถูกสุขลักษณะ การควบคุมดูแลการจำหน่ายสินค้าในที่หรือทางสาธารณะ การควบคุมมลพิษ การพัฒนาควบคุมและรักษาคุณภาพสิ่งแวดล้อม การเสริมสร้างศักยภาพของผู้บริโภคและสร้างหรือขยายเครือข่าย การมีส่วนร่วมในการคุ้มครองผู้บริโภคด้านสาธารณสุข การกำจัดแมลงและสัตว์นำโรค การควบคุมการเลี้ยงหรือปล่อยสัตว์ การควบคุม จัดการ ป้องกัน และระงับเหตุรำคาญที่อาจเกิดหรือเกิดขึ้นในที่สาธารณะหรือสถานที่เอกชน การอนุญาตทำการโฆษณาโดยใช้เครื่องขยายเสียง การออกใบอนุญาตสุสานและฌาปนสถาน สถานีบริการน้ำมันเชื้อเพลิง การปฏิบัติหน้าที่ตามกฎหมายต่าง ๆ เช่น กฎหมายว่าด้วยอาหาร การใช้สารระเหย การคุ้มครองสุขภาพของผู้ไม่สูบบุหรี่ โรงงาน เป็นต้น และหน้าที่อื่นที่เกี่ยวข้อง หรือได้รับมอบหมาย
งานด้านการสุขภาพอาหาร	<ul style="list-style-type: none"> <li>- ตรวจสอบ ควบคุม การสุขภาพสถานที่จำหน่ายอาหาร หรือสถานที่สะสมอาหาร การจำหน่ายอาหารในที่หรือทางสาธารณะและตลาด ตามพระราชบัญญัติการสาธารณสุข พ.ศ. ๒๕๓๕ และกฎหมายอื่นที่เกี่ยวข้อง</li> <li>- จัดทำแผนงานและโครงการงานด้านการสุขภาพอาหาร</li> <li>- ตรวจสอบคุณภาพอาหารและน้ำดื่มในสถานที่จำหน่ายอาหารหรือสถานที่สะสมอาหาร สถานที่จำหน่ายอาหารในที่หรือทางสาธารณะและตลาด</li> <li>- เผยแพร่ประชาสัมพันธ์ให้ความรู้ด้านการสุขภาพอาหารแก่ผู้ประกอบการและประชาชนทั่วไป</li> <li>- การคุ้มครองผู้บริโภคทางด้านอาหาร</li> <li>- การตรวจสอบและเฝ้าระวังโรคที่เกิดจากอาหารและน้ำเป็นสื่อ</li> <li>- การรวบรวมสถิติ วิเคราะห์ ข้อมูล จัดทำรายงานเกี่ยวกับงานด้านการสุขภาพอาหาร</li> <li>- การดำเนินคดีตามพระราชบัญญัติการสาธารณสุข พ.ศ. ๒๕๓๕ และกฎหมายอื่นที่เกี่ยวข้อง</li> </ul>

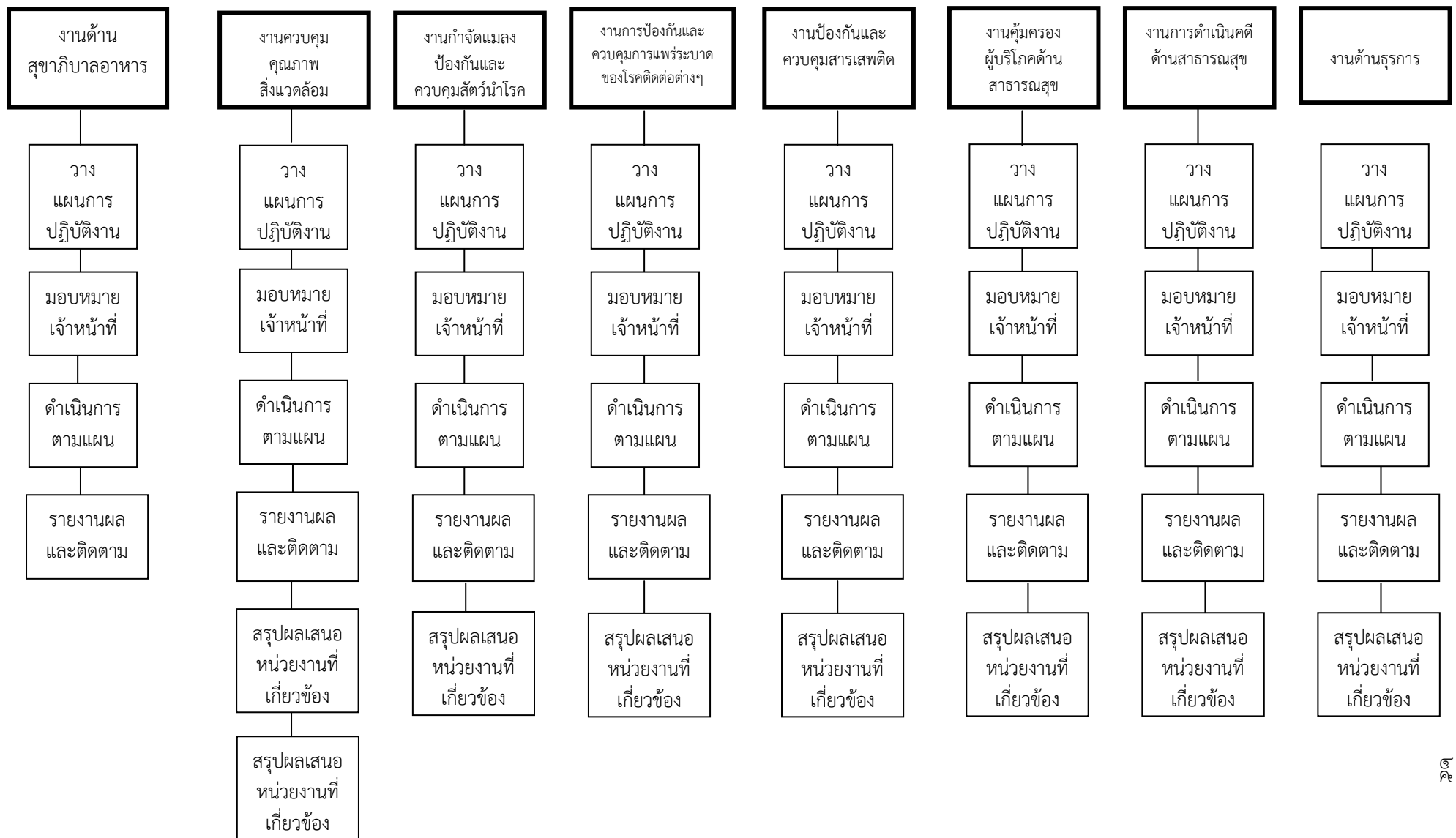
ตำแหน่ง/ ฝ่าย/ งาน	หน้าที่ความรับผิดชอบ
งานด้านการสุขาภิบาลกิจการที่เป็นอันตรายต่อสุขภาพ	<ul style="list-style-type: none"> <li>- ตรวจสอบ ควบคุม การสุขาภิบาล กิจการที่เป็นอันตรายต่อสุขภาพ</li> <li>- จัดทำแผนงาน/โครงการ งานด้านการสุขาภิบาลกิจการที่เป็นอันตรายต่อสุขภาพ</li> <li>- ตรวจสอบ ควบคุม มลพิษ จากสถานที่ประกอบกิจการที่เป็นอันตรายต่อสุขภาพ</li> <li>- เผยแพร่ประชาสัมพันธ์ให้ความรู้ ด้านการสุขาภิบาลกิจการที่เป็นอันตรายต่อสุขภาพแก่ผู้ประกอบการ</li> <li>- ตรวจสอบเรื่องร้องเรียนที่เกิดจากกิจการที่เป็นอันตรายต่อสุขภาพ</li> <li>- การรวบรวมสถิติ วิเคราะห์ ข้อมูล จัดทำรายงานเกี่ยวกับกิจการที่เป็นอันตรายต่อสุขภาพ</li> <li>- การดำเนินคดีตามพระราชบัญญัติการสาธารณสุข พ.ศ. ๒๕๓๕ และกฎหมายอื่นที่เกี่ยวข้อง</li> </ul>
งานด้านการสุขาภิบาลทั่วไป	<ul style="list-style-type: none"> <li>- ตรวจสอบ ควบคุม เกี่ยวกับงานด้านการสุขาภิบาลทั่วไป</li> <li>- การตรวจสอบกำกับดูแล การจัดตั้งสุสาน และฌาปนสถาน</li> <li>- การตรวจสอบ กำกับดูแลการทำกรโหมะณาโดยใช้เครื่องขยายเสียง</li> <li>- การกำจัดแมลง ป้องกันและควบคุมสัตว์นำโรค</li> <li>- การป้องกันและควบคุมการระบาดของโรคติดต่อต่าง ๆ</li> <li>- การป้องกันและควบคุมยาเสพติด</li> <li>- การตรวจสอบเรื่องร้องเรียนที่เกิดขึ้นในที่หรือทางสาธารณะหรือสถานที่เอกชน</li> <li>- การรวบรวมสถิติ วิเคราะห์ ข้อมูล จัดทำรายงานการดำเนินงานด้านงานสุขาภิบาลทั่วไป</li> <li>- การดำเนินคดีตามพระราชบัญญัติการสาธารณสุข พ.ศ. ๒๕๓๕ และกฎหมายอื่นที่เกี่ยวข้อง</li> </ul>
งานด้านธุรการ	<ul style="list-style-type: none"> <li>- งานสารบรรณ</li> <li>- งานการเจ้าหน้าที่</li> <li>- งานงบประมาณ</li> <li>- งานใบอนุญาต</li> <li>- งานการเงิน บัญชี พัสดุ ครุภัณฑ์ และการจัดซื้อ จัดจ้าง</li> <li>- การรวบรวมสถิติบันทึกข้อมูล</li> <li>- การประชุม อบรม และอบรมสัมมนา</li> <li>- การประสานงานหน่วยงานที่เกี่ยวข้อง</li> </ul>

๑. การตรวจ แนะนำ พิจารณาออกใบอนุญาต หนังสือรับรองการแจ้ง สถานประกอบการตามพระราชบัญญัติการสาธารณสุข พ.ศ. ๒๕๓๕ ประกอบด้วย
  - ตรวจสอบและอนุญาตสถานประกอบการกิจการที่เป็นอันตรายต่อสุขภาพ
  - ตรวจสอบและอนุญาตหรือออกหนังสือรับรองการแจ้งจัดตั้งสถานที่จำหน่ายอาหารหรือสถานที่สะสมอาหาร
  - ตรวจสอบและอนุญาตให้ใช้สถานที่เป็นตลาด
  - ตรวจสอบและอนุญาตให้จำหน่ายสินค้าในที่หรือทางสาธารณะ
๒. การตรวจ แนะนำ พิจารณาออกใบอนุญาตให้จัดตั้งและผู้จัดการสุสาน ฼าปนสถาน
๓. การอนุญาตให้กระทำการโฆษณาโดยใช้เครื่องขยายเสียง
๔. การตรวจสอบ แก๊สและระงับเหตุเดือดร้อนรำคาญ
๕. การดำเนินการด้านสุขาภิบาลอาหาร ประกอบด้วย
  - สุขาภิบาลอาหารในโรงเรียน
  - การเก็บตัวอย่างอาหารส่งตรวจ ณ ห้องปฏิบัติการ
  - การตรวจฉลากอาหาร การคุ้มครองผู้บริโภคด้านอาหาร
๖. ดำเนินการด้านการสุขาภิบาลสิ่งแวดล้อมเพื่อแก้ไขปัญหามลพิษต่างๆ ประกอบด้วย
  - ตรวจวัดรถควันดำและตรวจควันขาวรถจักรยานยนต์
  - อากาศ ,ฝุ่นละออง
  - น้ำเสีย
  - เสียง, แสงสว่าง
๗. การกำจัดแมลง ป้องกันและควบคุมสัตว์นำโรค ประกอบด้วย
  - การป้องกันและควบคุมโรคไข้หวัดนก
  - การป้องกันและการควบคุมโรคพิษสุนัขบ้า
  - การป้องกันและควบคุมโรคไข้เลือดออก
๘. การป้องกันและควบคุมการแพร่ระบาดของโรคติดต่อต่างๆ ประกอบด้วย
  - เอ็ดส์
  - ไข้หวัดใหญ่
  - อุจจาระร่วง ฯลฯ
๙. การควบคุมสารเสพติด ประกอบด้วย
  - การป้องกันยาเสพติด
  - การคุ้มครองสุขภาพของผู้ไม่สูบบุหรี่
  - การควบคุมบริโภคเครื่องดื่มแอลกอฮอล์
๑๐. การปฏิบัติงานที่ได้รับโอนภารกิจจากหน่วยงานอื่นๆ ประกอบด้วย
  - การตรวจสอบโรงงานจำพวก ๑ และ ๒
  - การตรวจสอบสถานที่ผลิตอาหารตามพระราชบัญญัติอาหาร พ.ศ. ๒๕๒๒
๑๑. การปฏิบัติหน้าที่อื่นตามกฎหมายที่เกี่ยวข้อง
๑๒. การประสานงาน ปฏิบัติงานร่วมกับหน่วยงานอื่นกรณีเร่งด่วนหรือร่วมโครงการอื่นๆ
๑๓. การปฏิบัติตามนโยบายของผู้บริหาร

# ฝ่ายสิ่งแวดล้อมและสุขภาพ



## ผังแสดงขั้นตอนการดำเนินงาน ฝ่ายสิ่งแวดล้อมและสุขาภิบาล



แบบฟอร์มต่างๆ



เอกสารอ้างอิง

## กฎหมายที่เกี่ยวข้องในการปฏิบัติงาน

๑. พระราชบัญญัติการสาธารณสุข พ.ศ. ๒๕๓๕
๒. พระราชบัญญัติสุสานและฌาปนสถาน พ.ศ. ๒๕๒๘
๓. พระราชบัญญัติควบคุมการโฆษณาโดยใช้เครื่องขยายเสียง พ.ศ. ๒๔๙๓
๔. พระราชบัญญัติอาหาร พ.ศ. ๒๕๒๒
๕. พระราชบัญญัติสถานบริการ พ.ศ. ๒๕๐๙
๖. พระราชบัญญัติการผังเมือง พ.ศ. ๒๕๑๘
๗. พระราชบัญญัติควบคุมอาคาร พ.ศ. ๒๕๒๒
๘. พระราชบัญญัติโรงงาน พ.ศ. ๒๕๓๕
๙. พระราชบัญญัติคุ้มครองผู้บริโภคด้านสาธารณสุข พ.ศ. ๒๕๒๒
๑๐. พระราชบัญญัติระเบียบข้าราชการกรุงเทพมหานครและบุคลากรกรุงเทพมหานคร พ.ศ. ๒๕๕๔
๑๑. พระราชบัญญัติรักษาความสะอาดและความเป็นระเบียบเรียบร้อยของบ้านเมือง พ.ศ. ๒๕๓๕
๑๒. พระราชบัญญัติคุ้มครองสุขภาพผู้ไม่สูบบุหรี่ พ.ศ. ๒๕๓๕
๑๓. พระราชบัญญัติวิธีปฏิบัติราชการทางปกครอง พ.ศ. ๒๕๓๙
๑๔. พระราชบัญญัติความรับผิดชอบทางละเมิดของเจ้าหน้าที่ พ.ศ. ๒๕๓๙
๑๕. พระราชบัญญัติส่งเสริมและรักษาคุณภาพสิ่งแวดล้อมแห่งชาติ พ.ศ. ๒๕๓๕
๑๖. พระราชบัญญัติข้อมูลข่าวสารของราชการ พ.ศ. ๒๕๔๐
๑๗. ข้อบัญญัติกรุงเทพมหานคร เรื่อง กิจการที่เป็นอันตรายต่อสุขภาพ พ.ศ. ๒๕๔๔
๑๘. ข้อบัญญัติกรุงเทพมหานคร เรื่อง สถานที่จำหน่ายอาหารและสถานที่เสวยอาหาร พ.ศ. ๒๕๔๕
๑๙. ข้อบัญญัติกรุงเทพมหานคร เรื่อง ตลาด พ.ศ. ๒๕๔๖
๒๐. ข้อบัญญัติกรุงเทพมหานคร เรื่อง การจำหน่ายสินค้าในที่หรือทางสาธารณะ พ.ศ. ๒๕๔๕
๒๑. ข้อบัญญัติกรุงเทพมหานคร เรื่อง การควบคุมการเลี้ยงสัตว์หรือปล่อยสัตว์ พ.ศ. ๒๕๔๕
๒๒. ข้อบัญญัติกรุงเทพมหานคร เรื่อง ค่าธรรมเนียมสำหรับการดำเนินกิจการตามกฎหมายว่าด้วยการสาธารณสุข (ฉบับที่ ๒) พ.ศ. ๒๕๔๘

คู่มือการปฏิบัติงานฝ่ายสิ่งแวดล้อมและสุขภาพ

จำนวนวัน	จำนวนคน	ฝ่ายสิ่งแวดล้อมและสุขภาพ สำนักงานเขต กระบวนการด้านธุรการ>กระบวนการควบคุมการใช้เครื่องทางวิทยาศาสตร์	เจ้าหน้าที่ฝ่ายสิ่งแวดล้อมฯ	หัวหน้าฝ่ายสิ่งแวดล้อมฯ	หน่วยงานที่เกี่ยวข้อง
5 นาที	1 คน	<pre> graph TD     Start([เริ่ม]) --&gt; Log[(ลงบัญชีคุมเครื่องมือทางวิทยาศาสตร์)]     Log --- Register[บัญชีคุมเครื่องมือทางวิทยาศาสตร์]     </pre>			
5 นาที	1 คน	<pre> graph TD     Log --&gt; Open[เปิดเครื่องมือทางวิทยาศาสตร์]     Register --- Open     </pre>			
1 วัน	1 คน	<pre> graph TD     Open --&gt; Check{ตรวจสอบความพร้อมของเครื่องมือ}     Check -- ชำรุด --&gt; Repair[ส่งซ่อม/สอบเทียบ]     Check -- อยู่ในสภาพดีนำไปใช้งาน --&gt; Use[ใช้เครื่องมือทางวิทยาศาสตร์ตามภารกิจ]     Repair --&gt; Check     Use --&gt; Repair     </pre>			
1 วัน	1 คน	<pre> graph TD     Use --&gt; Return[ส่งคืนเครื่องมือทางวิทยาศาสตร์]     Return --&gt; End([จบ])     </pre>			

**คู่มือการปฏิบัติงานฝ่ายสิ่งแวดล้อมและสุขภาพ  
กระบวนการด้านธุรการ>กระบวนการควบคุมการใช้เครื่องมือวิทยาศาสตร์**

ที่	ผังกระบวนการ	ระยะเวลา	รายละเอียดงาน	มาตรฐานคุณภาพ	ระบบติดตาม/ ประเมินผล	ผู้รับผิดชอบ	แบบฟอร์ม	เอกสารอ้างอิง
1		5 นาที	บันทึกรายละเอียดของเครื่องมือวิทยาศาสตร์ ในทะเบียนคุม	- ทะเบียนคุมเครื่องมือวิทยาศาสตร์	ลงรายละเอียด ในทะเบียนคุม ถูกต้อง ครบถ้วน	ธุรการ	เล่มทะเบียน คุมเครื่องมือ วิทยาศาสตร์	ระเบียบสำนักนายกรัฐมนตรี ว่าด้วยงานสารบรรณ พ.ศ.2526 - ระเบียบกรุงเทพมหานคร ว่าด้วยวิธีปฏิบัติงานสารบรรณ
2		5 นาที	เจ้าหน้าที่ลงลายมือชื่อในบัญชีเบิก เครื่องมือวิทยาศาสตร์	ลงลายมือชื่อและวัน เดือน ปี ที่เบิก ในบัญชีเบิกเครื่องมือวิทยาศาสตร์		ธุรการ	บัญชีเบิก-คืน เครื่องมือ วิทยาศาสตร์	พ.ศ. 2546
4			เจ้าหน้าที่ตรวจสอบความพร้อมของเครื่องมือ 1) ชำรุดให้มีการส่งซ่อม /สอบเทียบตาม มาตรฐาน 2) อยู่ในสภาพดีนำไปใช้งาน			ธุรการ	บัญชีเบิก-คืน เครื่องมือ วิทยาศาสตร์	
3			เจ้าหน้าที่นำเครื่องมือวิทยาศาสตร์ไปใช้ตาม ภารกิจ			เจ้าหน้าที่		
4			เจ้าหน้าที่ลงลายมือชื่อในบัญชีการคืน เครื่องมือวิทยาศาสตร์	ลงลายมือชื่อและวัน เดือน ปี ที่คืน ในบัญชีคืนเครื่องมือวิทยาศาสตร์		ธุรการ	บัญชีคืน เครื่องมือ วิทยาศาสตร์	

