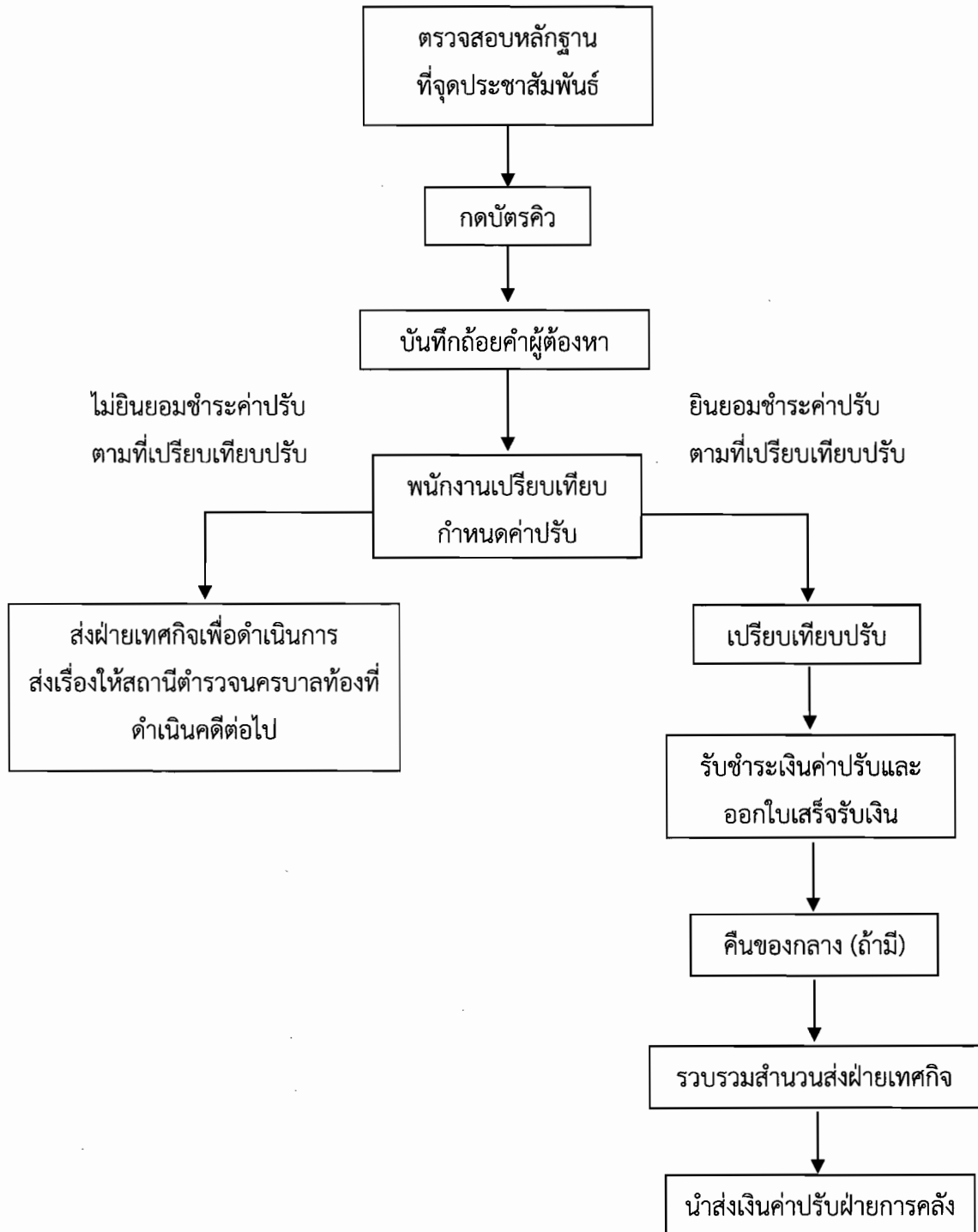


๑. การเปรียบเทียบปรับตามพระราชบัญญัติรักษาความสะอาดและความเป็นระเบียบเรียบร้อยของบ้านเมือง พ.ศ. ๒๕๓๕

แผนผังแสดงขั้นตอนการปฏิบัติงาน

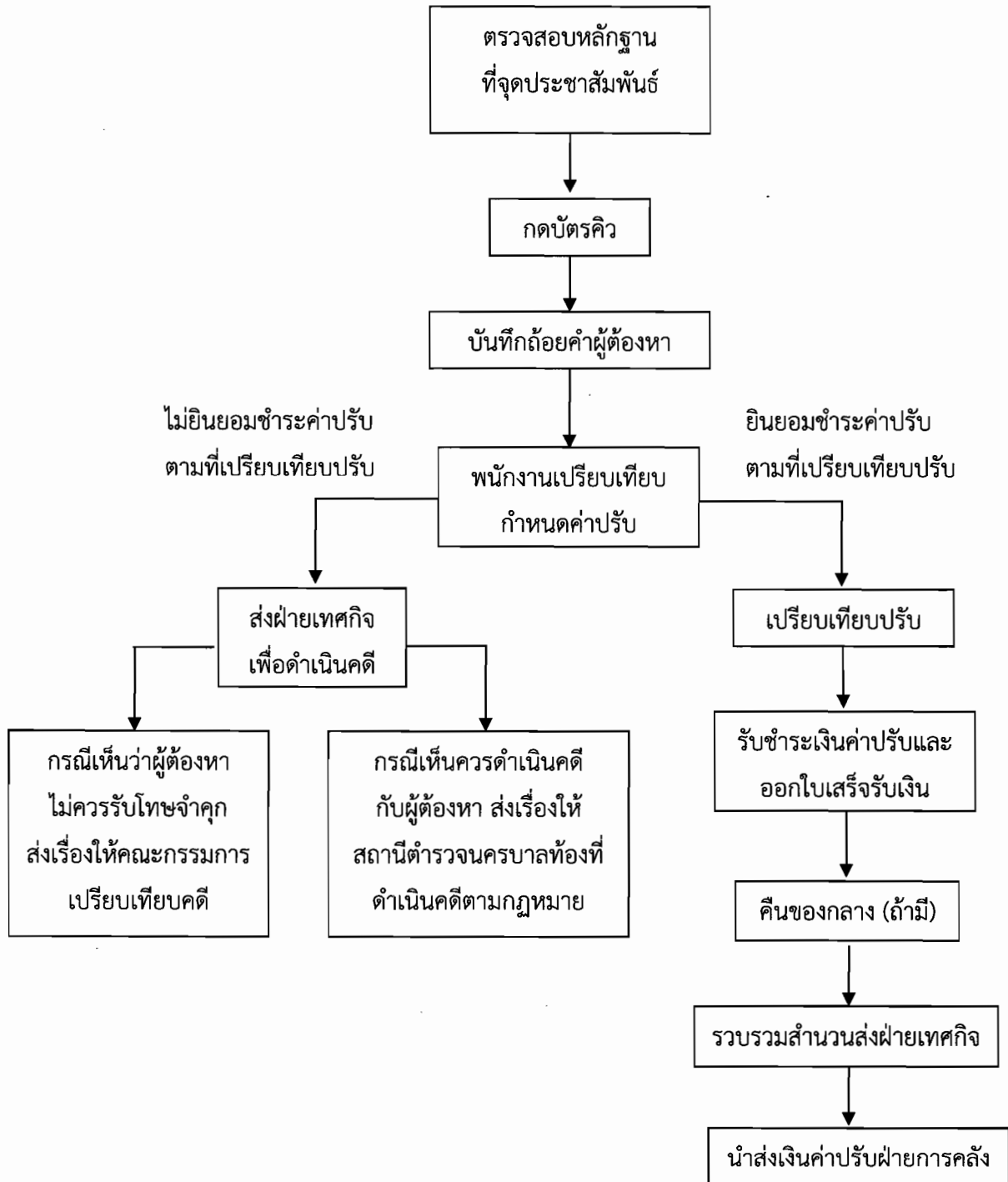


ขั้นตอนการปฏิบัติงาน การเปรียบเทียบปรับตามพระราชบัญญัติรักษาความสะอาดและความเป็นระเบียบเรียบร้อยของบ้านเมือง พ.ศ. ๒๕๓๕

ขั้นตอน	ผู้รับผิดชอบ	ระยะเวลา	หมายเหตุ
๑. ตรวจสอบหลักฐาน ๑.๑ บัตรประจำตัวผู้ต้องหา ๑.๒ หนังสือบริคณห์สนธิพร้อมประทับตรา นิติบุคคล (กรณีเป็นนิติบุคคล) ๑.๓ หนังสือเชิญพบของพนักงานเจ้าหน้าที่ (ถ้ามี) ๑.๔ สำเนาบันทึกการจับกุม (ถ้ามี) ๑.๕ สำเนาบัญชียึดหรืออายัดของกลาง (ถ้ามี) ๑.๖ หลักฐานการเป็นเจ้าของกรรมสิทธิ์ หรือเป็นผู้ครอบครองทรัพย์สิน เช่น สัญญาซื้อขาย โฉนดที่ดิน คู่มือการจดทะเบียนรถ ฯลฯ	เจ้าหน้าที่ ประจำศูนย์ฯ	๕ - ๑๐ นาที	- บันทึกตามแบบฟอร์ม ระบบงานการดำเนินคดี ตาม พ.ร.บ.รักษา ความสะอาดฯ ของ ระบบงาน ๕๐ เครือข่าย - กรณีมีของกลางที่ต้อง คืนเจ้าของและมีการ ลงรายการไว้ในระบบ คอมพิวเตอร์ให้สืบค้น จากงานของกลางและ จำหน่ายรายการออก จากระบบคอมพิวเตอร์
๒. บันทึกถ้อยคำผู้ต้องหา			
๓. พนักงานเปรียบเทียบปรับกำหนดค่าปรับ	ผู้อำนวยการศูนย์ฯ		
๔. การเปรียบเทียบปรับ ๔.๑ กรณีผู้ต้องหายินยอมชำระค่าปรับตามที่ พนักงานเปรียบเทียบปรับ - บันทึกถ้อยคำผู้ต้องหา - บันทึกเปรียบเทียบคดี - บันทึกแบบการแบ่งเงินรางวัล - ผู้ต้องหาและผู้อำนวยการศูนย์ฯ ลงนาม ในเอกสาร - รับชำระเงินค่าปรับและออกใบเสร็จรับเงิน - กรณีมีของกลางที่ต้องคืนให้แจ้งผู้ต้องหา ติดต่อขอรับของกลางคืนที่ฝ่ายเทคนิค ๔.๒ กรณีผู้ต้องหาไม่ยินยอมชำระค่าปรับตามที่ พนักงานเปรียบเทียบปรับ ส่งเรื่องและ ผู้ต้องหาให้ฝ่ายเทคนิคเพื่อทำหนังสือแจ้ง สถานีตำรวจนครบาลท้องที่ดำเนินคดีต่อไป	เจ้าหน้าที่ ประจำศูนย์ฯ ผู้อำนวยการศูนย์ฯ	๑๐ นาที	
๕. รวบรวมสำนวนคดีและเอกสารที่เกี่ยวข้องส่งให้ ฝ่ายเทคนิคในเวลา ๑๖.๐๐ น. ของทุกวัน	เจ้าหน้าที่ ประจำศูนย์ฯ		
๖. นำส่งเงินค่าปรับให้ฝ่ายการคลังก่อนเวลา ๑๖.๐๐ น. ของทุกวัน			

๒. การเปรียบเทียบปรับตามพระราชบัญญัติการสาธารณสุข พ.ศ. ๒๕๓๕ (ความผิดที่มีโทษจำคุกไม่เกิน
หนึ่งเดือนหรือปรับไม่เกินสองพันบาท หรือทั้งจำทั้งปรับ)

แผนผังแสดงขั้นตอนการปฏิบัติงาน

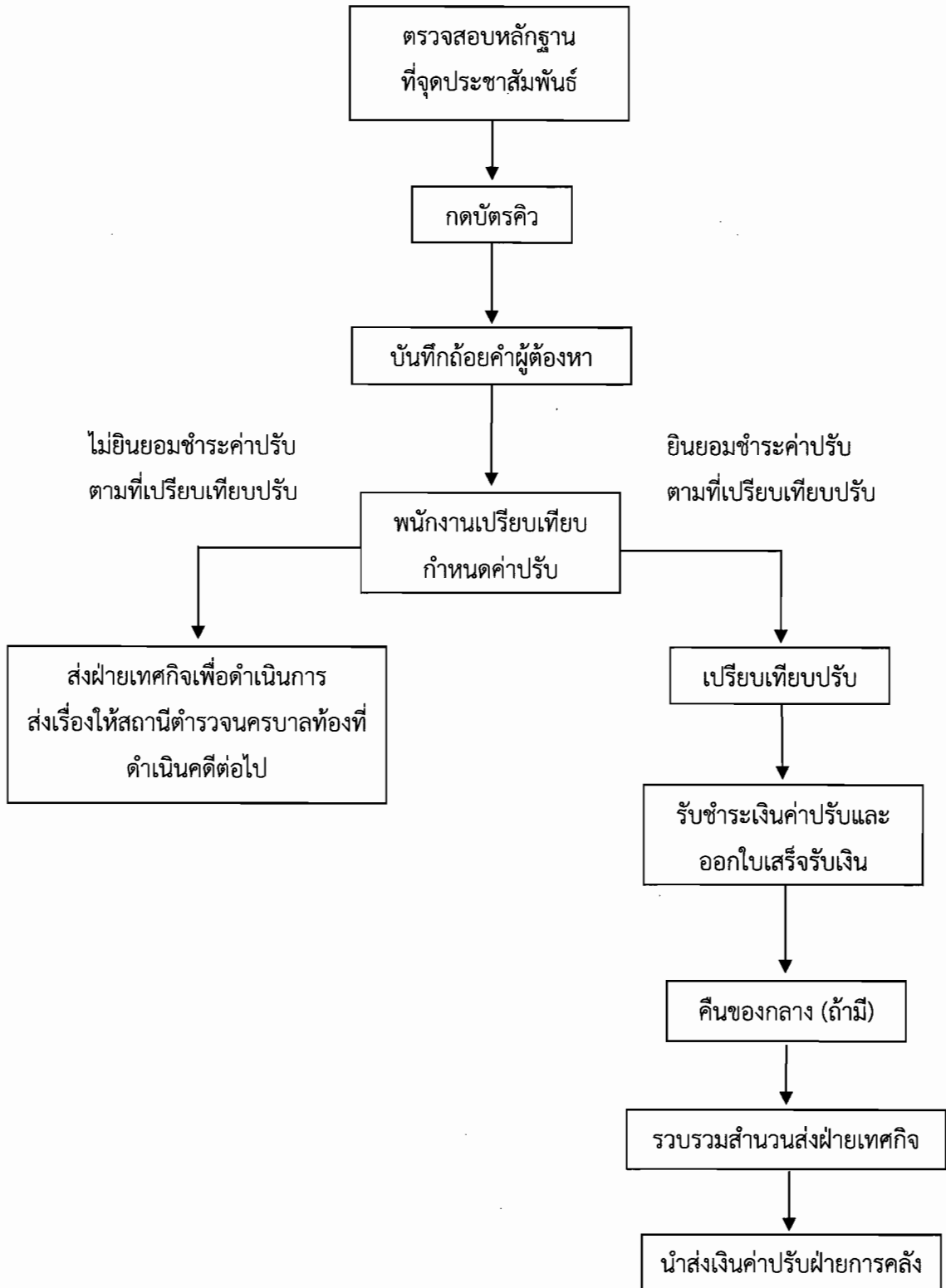


ขั้นตอนการปฏิบัติงาน การเปรียบเทียบปรับตามพระราชบัญญัติการสาธารณสุข พ.ศ. ๒๕๓๕

ขั้นตอน	ผู้รับผิดชอบ	ระยะเวลา	หมายเหตุ
<p>๑. ตรวจสอบหลักฐาน</p> <p>๑.๑ บัตรประจำตัวผู้ต้องหา</p> <p>๑.๒ หนังสือบริคณห์สนธิพร้อมประทับตรา นิติบุคคล (กรณีเป็นนิติบุคคล)</p> <p>๑.๓ หนังสือเชิญพบของพนักงานเจ้าหน้าที่ (ถ้ามี)</p> <p>๑.๔ สำเนาบันทึกการจับกุม (ถ้ามี)</p> <p>๑.๕ สำเนาบัญชียึดหรืออายัดของกลาง (ถ้ามี)</p> <p>๑.๖ หลักฐานการเป็นเจ้าของกรรมสิทธิ์หรือเป็น ผู้ครอบครองทรัพย์สิน เช่น สัญญาซื้อขาย โฉนดที่ดิน คู่มือการจดทะเบียนรถ ฯลฯ</p>	เจ้าหน้าที่ ประจำศูนย์ฯ	๕ - ๑๐ นาที	- บันทึกตามแบบฟอร์ม ระบบงานการดำเนินคดี ตาม พ.ร.บ.การ สาธารณสุขฯ ของ ระบบงาน ๕๐ เครือข่าย หรือสืบค้นจากแบบ ปท.๑ ในระบบงาน ฝ่ายสิ่งแวดล้อมฯ หรือ แบบ ปท.๒ ในระบบงาน ฝ่ายเทคนิค
๒. บันทึกถ้อยคำผู้ต้องหา			- กรณีมีของกลางที่ต้อง คืนเจ้าของให้จำหน่าย รายการของกลางออก จากระบบคอมพิวเตอร์
๓. พนักงานเปรียบเทียบปรับกำหนดค่าปรับ	ผู้อำนวยการศูนย์ฯ		
<p>๔. การเปรียบเทียบปรับ</p> <p>๔.๑ กรณีผู้ต้องหายินยอมชำระค่าปรับตามที่ พนักงานเปรียบเทียบปรับ</p> <ul style="list-style-type: none"> - บันทึกถ้อยคำผู้ต้องหา (แบบ ปท.๓) - บันทึกเปรียบเทียบคดี (แบบ ปท.๕) - บันทึกสรุปสำนวนคดี (แบบ ปท.๗) - ผู้ต้องหาและผู้อำนวยการศูนย์ฯ ลงนาม ในเอกสาร - รับชำระเงินค่าปรับและออกใบเสร็จรับเงิน - กรณีมีของกลางที่ต้องคืนให้แจ้งผู้ต้องหา ติดต่อขอรับของกลางคืนที่ฝ่ายเทคนิค <p>๔.๒ กรณีผู้ต้องหาไม่ยินยอมชำระค่าปรับตามที่ พนักงานเปรียบเทียบปรับ ส่งเรื่องและผู้ต้องหา ให้ฝ่ายเทคนิคเพื่อพิจารณาดำเนินคดีกับ ผู้ต้องหา โดยหากเห็นว่าผู้ต้องหาไม่สมควร ได้รับโทษจำคุกจะส่งเรื่องให้คณะกรรมการ เปรียบเทียบคดีกรุงเทพมหานครพิจารณา ดำเนินการ แต่หากเห็นว่าควรดำเนินคดีกับ ผู้ต้องหาจะส่งเรื่องให้สถานีตำรวจนครบาล ท้องที่ดำเนินคดีต่อไป</p>	เจ้าหน้าที่ ประจำศูนย์ฯ ผู้อำนวยการศูนย์ฯ	๑๐ นาที	
๕. รวบรวมสำนวนคดีและเอกสารที่เกี่ยวข้องส่งให้ ฝ่ายเทคนิคในเวลา ๑๖.๐๐ น. ของทุกวัน			
๖. นำส่งเงินค่าปรับให้ฝ่ายการคลังก่อนเวลา ๑๖.๐๐ น. ของทุกวัน			

๓. การเปรียบเทียบปรับตามพระราชบัญญัติการขุดดินและถมดิน พ.ศ. ๒๕๕๓

แผนผังแสดงขั้นตอนการปฏิบัติงาน

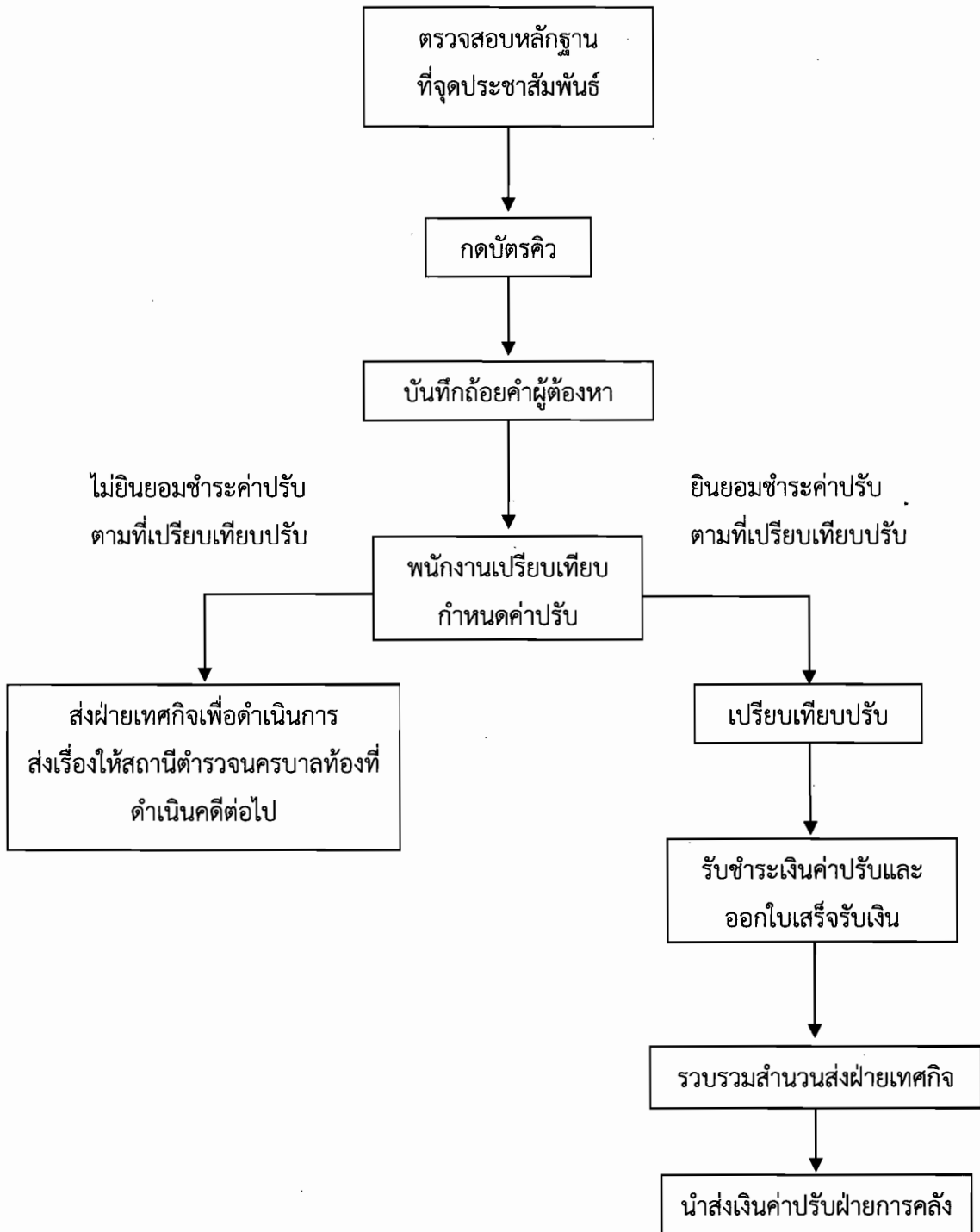


ขั้นตอนการปฏิบัติงาน การเปรียบเทียบปรับตามพระราชบัญญัติการขุดดินและถมดิน พ.ศ. ๒๕๔๓

ขั้นตอน	ผู้รับผิดชอบ	ระยะเวลา	หมายเหตุ
<p>๑. ตรวจสอบหลักฐาน</p> <p>๑.๑ บัตรประจำตัวผู้ต้องหา</p> <p>๑.๒ หนังสือบริคณห์สนธิพร้อมประทับตรา นิติบุคคล (กรณีเป็นนิติบุคคล)</p> <p>๑.๓ หนังสือเชิญพบของพนักงานเจ้าหน้าที่ (ถ้ามี)</p> <p>๑.๔ สำเนาบันทึกการจับกุม (ถ้ามี)</p> <p>๑.๕ สำเนาบัญชียึดหรืออายัดของกลาง (ถ้ามี)</p> <p>๑.๖ หลักฐานการเป็นเจ้าของกรรมสิทธิ์หรือเป็น ผู้ครอบครองทรัพย์สิน เช่น สัญญาซื้อขาย โฉนดที่ดิน คู่มือการจดทะเบียนรถ ฯลฯ</p>	<p>เจ้าหน้าที่ ประจำศูนย์ฯ</p>	<p>๕ - ๑๐ นาที</p>	<p>- บันทึกตามแบบฟอร์ม (ท.ก.๑๔) และขั้นตอน ระบบงานการดำเนินคดี กฎหมายอื่นๆ ของ ระบบงาน ๕๐ เครือข่าย - กรณีมีของกลางที่ต้อง คืนเจ้าของให้จำหน่าย รายการของกลางออก จากระบบคอมพิวเตอร์</p>
๒. บันทึกถ้อยคำผู้ต้องหา			
๓. พนักงานเปรียบเทียบปรับกำหนดค่าปรับ	ผู้อำนวยการศูนย์ฯ		
<p>๔. การเปรียบเทียบปรับ</p> <p>๔.๑ กรณีผู้ต้องหายินยอมชำระค่าปรับตามที่ พนักงานเปรียบเทียบปรับ</p> <ul style="list-style-type: none"> - บันทึกถ้อยคำผู้ต้องหา - บันทึกเปรียบเทียบคดี - ผู้ต้องหาและผู้อำนวยการศูนย์ฯ ลงนาม ในเอกสาร - รับชำระเงินค่าปรับและออก ใบเสร็จรับเงิน - กรณีมีของกลางที่ต้องคืนให้แจ้งผู้ต้องหา ติดต่อขอรับของกลางคืนที่ฝ่ายเทศกิจ <p>๔.๒ กรณีผู้ต้องหาไม่ยินยอมชำระค่าปรับตามที่ พนักงานเปรียบเทียบปรับ ส่งเรื่องและ ผู้ต้องหาให้ฝ่ายเทศกิจ เพื่อทำหนังสือแจ้ง สถานีตำรวจนครบาลท้องที่ดำเนินคดีต่อไป</p>	<p>เจ้าหน้าที่ ประจำศูนย์ฯ ผู้อำนวยการศูนย์ฯ</p>	<p>๑๐ นาที</p>	
๕. รวบรวมสำนวนคดีและเอกสารที่เกี่ยวข้องส่งให้ ฝ่ายเทศกิจในเวลา ๑๖.๐๐ น. ของทุกวัน	เจ้าหน้าที่ประจำ ศูนย์ฯ		
๖. นำส่งเงินค่าปรับให้ฝ่ายการคลังก่อนเวลา ๑๖.๐๐ น. ของทุกวัน			

๔. การเปรียบเทียบปรับตามพระราชบัญญัติภาษีป้าย พ.ศ. ๒๕๑๐ และพระราชบัญญัติภาษีบำรุงท้องที่ พ.ศ. ๒๕๐๘

แผนผังแสดงขั้นตอนการปฏิบัติงาน

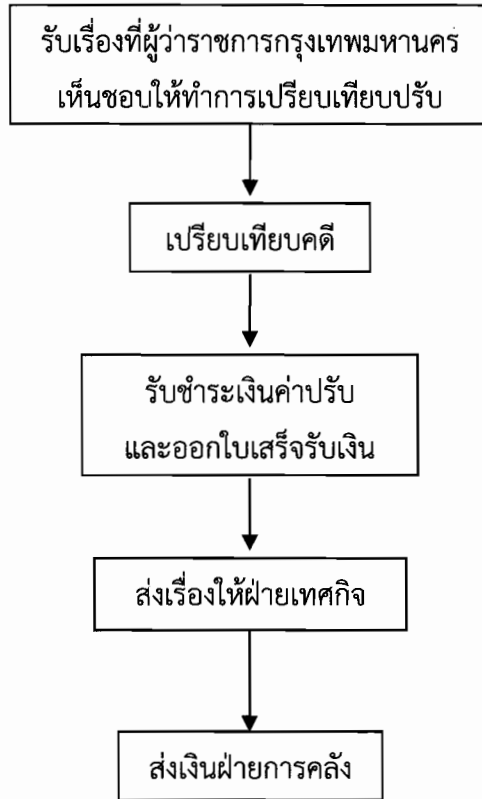


**ขั้นตอนการปฏิบัติงาน การเปรียบเทียบปรับตามพระราชบัญญัติภาษีป้าย พ.ศ. ๒๕๑๐ และพระราชบัญญัติ
ภาษีบำรุงท้องที่ พ.ศ. ๒๕๐๘**

ขั้นตอน	ผู้รับผิดชอบ	ระยะเวลา	หมายเหตุ
๑. ตรวจสอบหลักฐาน ๑.๑ บัตรประจำตัวผู้ต้องหา ๑.๒ หนังสือบริคณห์สนธิพร้อมประทับตรา นิติบุคคล (กรณีเป็นนิติบุคคล) ๑.๓ หนังสือเชิญพบของพนักงานเจ้าหน้าที่ (ถ้ามี) ๑.๔ สำเนาบันทึกการจับกุม (ถ้ามี) ๑.๕ หลักฐานการเป็นเจ้าของกรรมสิทธิ์หรือ เป็นผู้ครอบครองทรัพย์สิน เช่น โฉนดที่ดิน สัญญาซื้อขาย ฯลฯ	เจ้าหน้าที่ ประจำศูนย์ฯ	๕-๑๐ นาที	- บันทึกตามแบบฟอร์ม และขั้นตอนของ ระบบงานการดำเนินคดี กฎหมายอื่น ๆ ของ ระบบงาน ๕๐ เครือข่าย
๒. บันทึกถ้อยคำผู้ต้องหา			
๓. พนักงานเปรียบเทียบปรับกำหนดค่าปรับ	ผู้อำนวยการศูนย์ฯ		
๔. การเปรียบเทียบปรับ ๔.๑ กรณีผู้ต้องหายินยอมชำระค่าปรับตามที่ พนักงานเปรียบเทียบปรับ - บันทึกถ้อยคำผู้ต้องหา - บันทึกเปรียบเทียบคดี - ผู้ต้องหาและผู้อำนวยการศูนย์ฯ ลงนามในเอกสาร - รับชำระเงินค่าปรับและออก ใบเสร็จรับเงิน ๔.๒ กรณีผู้ต้องหาไม่ยินยอมชำระค่าปรับตามที่ พนักงานเปรียบเทียบปรับ ส่งเรื่องและ ผู้ต้องหาให้ฝ่ายเทศกิจ เพื่อทำหนังสือแจ้ง สถานีตำรวจนครบาลท้องที่ดำเนินคดีต่อไป	เจ้าหน้าที่ ประจำศูนย์ฯ ผู้อำนวยการศูนย์ฯ	๑๐ นาที	
๕. รวบรวมสำนวนคดีและเอกสารที่เกี่ยวข้องส่งให้ ฝ่ายเทศกิจในเวลา ๑๖.๐๐ น. ของทุกวัน	เจ้าหน้าที่ ประจำศูนย์ฯ		
๖. นำส่งเงินค่าปรับให้ฝ่ายการคลังก่อนเวลา ๑๖.๐๐ น. ของทุกวัน			

๕. การรับชำระค่าปรับทางการปกครอง (ตามมาตรา ๕๘ แห่งพระราชบัญญัติวิธีปฏิบัติราชการ
ทางการปกครอง พ.ศ. ๒๕๓๙)

แผนผังแสดงขั้นตอนการปฏิบัติงาน

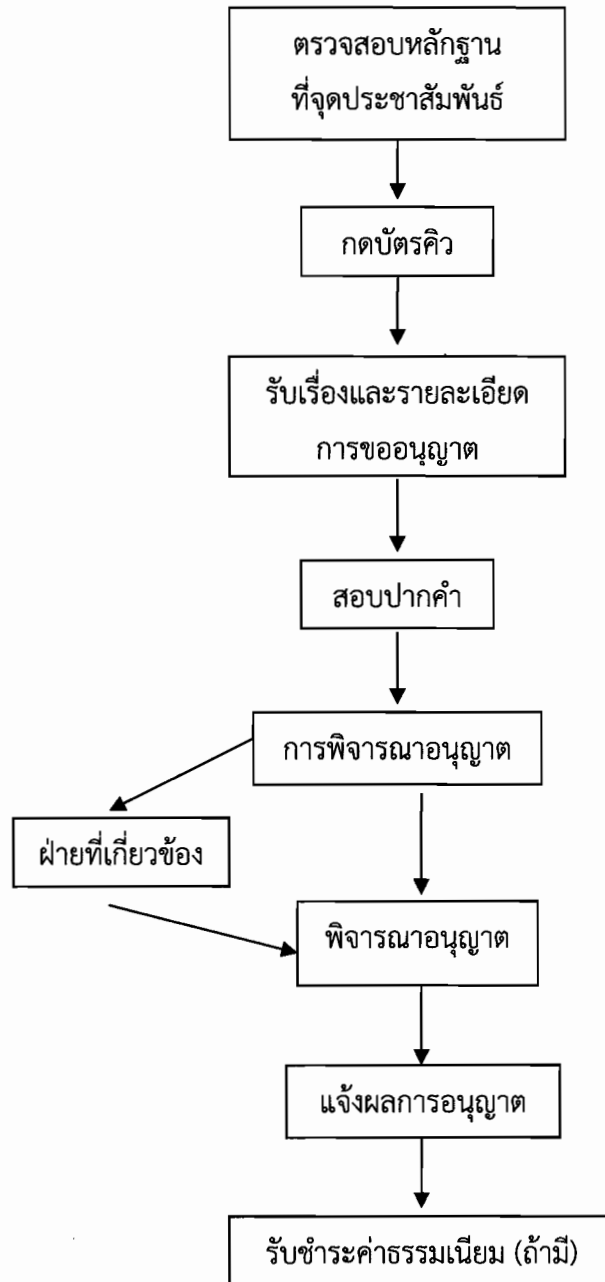


ขั้นตอนการปฏิบัติงาน การรับชำระค่าปรับทางการปกครอง (ตามมาตรา ๕๘ แห่งพระราชบัญญัติวิธีปฏิบัติราชการทางการปกครอง พ.ศ. ๒๕๓๙)

ขั้นตอน	ผู้รับผิดชอบ	ระยะเวลา	หมายเหตุ
๑. รับเรื่องและเอกสารที่ผู้ว่าราชการกรุงเทพมหานครเห็นชอบให้ทำการเปรียบเทียบปรับ	เจ้าหน้าที่ฝ่ายเทศกิจ เจ้าหน้าที่ประจำศูนย์ฯ	๑๕ นาที	- ผู้ต้องหาติดต่อเจ้าหน้าที่ฝ่ายเทศกิจก่อนส่งมายังศูนย์ฯ - ถ้าผู้ต้องหาไม่ยินยอมชำระค่าปรับตามที่เปรียบเทียบให้ส่งฝ่ายเทศกิจดำเนินการต่อไป
๒. พนักงานเปรียบเทียบปรับทำการเปรียบเทียบปรับตามที่ผู้ว่าราชการกรุงเทพมหานครกำหนด	เจ้าหน้าที่ประจำศูนย์ฯ ผู้อำนวยการศูนย์ฯ		- บันทึกถ้อยคำและเปรียบเทียบปรับตามแบบฟอร์ม ทก.๑๔ ในระบบ ๕๐ เครือข่าย
๓. การรับชำระเงินค่าปรับ กรณีผู้ต้องหายินยอมชำระค่าปรับตามที่พนักงานเปรียบเทียบ - บันทึกถ้อยคำผู้ต้องหา - บันทึกเปรียบเทียบคดี - ผู้ต้องหาและผู้อำนวยการศูนย์ฯ ลงนามในเอกสาร - รับชำระเงินค่าปรับและออกใบเสร็จรับเงิน			
๔. รวบรวมเรื่องและเอกสารที่เกี่ยวข้องส่งให้ฝ่ายเทศกิจ	เจ้าหน้าที่ประจำศูนย์ฯ	ในทันทีที่เปรียบเทียบคดีเสร็จ	
๕. นำส่งเงินค่าปรับให้ฝ่ายการคลังก่อนเวลา ๑๖.๐๐ น. ของทุกวัน	เจ้าหน้าที่ประจำศูนย์ฯ		

๖. การขออนุญาตตามพระราชบัญญัติรักษาความสะอาดและความเป็นระเบียบเรียบร้อยของบ้านเมือง พ.ศ. ๒๕๓๕ เช่น ติดตั้ง ตาก วาง แขนงสิ่งใด ๆ ในที่สาธารณะ การขออนุญาตนำสัตว์ไปตามถนนหรือ บริเวณที่ประกาศห้ามไว้

แผนผังแสดงขั้นตอนการปฏิบัติงาน



**ขั้นตอนการปฏิบัติงาน การขออนุญาตตามพระราชบัญญัติรักษาความสะอาดและความเป็นระเบียบเรียบร้อย
ของบ้านเมือง พ.ศ. ๒๕๓๕**

ขั้นตอน	ผู้รับผิดชอบ	ระยะเวลา	หมายเหตุ
๑. รับเรื่องและตรวจสอบรายละเอียดการขออนุญาต	เจ้าหน้าที่ ประจำศูนย์ฯ	๑๕ นาที	
๒. พิมพ์แบบคำขอ (สอบปากคำ) - การขออนุญาตปิด ทิ้ง โปรงแผ่นประกาศ ใช้แบบพิมพ์ตามที่กฎกระทรวงกำหนด - กรณีอื่น ๆ ใช้แบบพิมพ์คำขอทั่วไป			
๓. การพิจารณาอนุญาต ๓.๑ กรณีที่มีหลักเกณฑ์ เงื่อนไข ต้องตรวจสอบ สถานที่ เช่น การติดตั้ง ตาก วาง สิ่งใด ๆ ในที่สาธารณะ - ออกใบนัดแจ้งกำหนดวันที่นัดหมาย เพื่อขอทราบผลการพิจารณาอนุญาตและ รับเรื่อง - ส่งเรื่องให้ฝ่ายเทศกิจพิจารณา ๓.๒ กรณีที่สามารถพิจารณาได้ทันที เช่น การขนานสัตว์มาเดินในถนน ฯลฯ - อนุญาต แจ้งผู้ขออนุญาตพร้อมหลักฐาน กรณีมีค่าธรรมเนียมให้เก็บเงิน ค่าธรรมเนียมและออกใบเสร็จรับเงิน - ไม่อนุญาต แจ้งผู้ขออนุญาตทราบเป็น หลักฐานพร้อมเหตุผล	เจ้าหน้าที่ ประจำศูนย์ฯ ผู้อำนวยการศูนย์ฯ		
๔. แจ้งผลการพิจารณาอนุญาต กรณีนัดหมาย ๔.๑ แจ้งผลการพิจารณาทางโทรศัพท์ ๔.๒ มารับเรื่องด้วยตนเอง - อนุญาต แจ้งผู้ขออนุญาตพร้อมหลักฐาน กรณีมีค่าธรรมเนียมให้เก็บเงิน ค่าธรรมเนียมและออกใบเสร็จรับเงิน - ไม่อนุญาต แจ้งผู้ขออนุญาตทราบเป็น หลักฐานพร้อมเหตุผล			
๕. รวบรวมเรื่องและเอกสารที่เกี่ยวข้องส่งให้ ฝ่ายเทศกิจในเวลา ๑๖.๐๐ น. ของทุกวัน	เจ้าหน้าที่ ประจำศูนย์ฯ		
๖. นำส่งเงินค่าปรับให้ฝ่ายการคลังก่อนเวลา ๑๖.๐๐ น. ของทุกวัน			

กฎหมาย ระเบียบ ข้อบังคับที่เกี่ยวข้อง

๑. พระราชบัญญัติรักษาความสะอาดและความเป็นระเบียบเรียบร้อยของบ้านเมือง พ.ศ. ๒๕๓๕
๒. พระราชบัญญัติการสาธารณสุข พ.ศ. ๒๕๓๕
๓. พระราชบัญญัติการขุดดินและถมดิน พ.ศ. ๒๕๔๓
๔. พระราชบัญญัติภาษีป้าย พ.ศ. ๒๕๑๐
๕. พระราชบัญญัติภาษีบำรุงท้องที่ พ.ศ. ๒๕๐๘
๖. พระราชบัญญัติวิธีปฏิบัติราชการทางปกครอง พ.ศ. ๒๕๓๙
๗. ระเบียบกรุงเทพมหานคร ว่าด้วยการดำเนินคดี พ.ศ. ๒๕๒๘
๘. ระเบียบกระทรวงมหาดไทย ว่าด้วยการเปรียบเทียบคดีความผิดตามกฎหมายว่าด้วยการรักษาความสะอาดและความเป็นระเบียบเรียบร้อยของบ้านเมือง พ.ศ. ๒๕๓๖
๙. คำสั่งกรุงเทพมหานคร ที่ ๕๒๑๖/๒๕๕๔ ลงวันที่ ๒๒ ธันวาคม ๒๕๕๔ เรื่อง แต่งตั้งผู้มีอำนาจเปรียบเทียบปรับตามพระราชบัญญัติรักษาความสะอาดและความเป็นระเบียบเรียบร้อยของบ้านเมือง พ.ศ. ๒๕๓๕
๑๐. คำสั่งกรุงเทพมหานคร ที่ ๑๒๓๗/๒๕๓๕ ลงวันที่ ๒๑ เมษายน ๒๕๓๕ เรื่องการอนุมัติจ่ายเงินค่าปรับตามพระราชบัญญัติรักษาความสะอาดและความเป็นระเบียบเรียบร้อยของบ้านเมือง พ.ศ. ๒๕๓๕
๑๑. คำสั่งกรุงเทพมหานคร ที่ ๓๐๘๐/๒๕๓๕ ลงวันที่ ๒๖ สิงหาคม ๒๕๓๕ เรื่อง มอบหมายการเปรียบเทียบตามพระราชบัญญัติการสาธารณสุข พ.ศ. ๒๕๓๕
๑๒. หนังสือที่ กท ๘๐๐๒/๑๘๒๐ ลงวันที่ ๑๓ พฤศจิกายน ๒๕๓๕ เรื่อง การรายงานผลการปฏิบัติตามแบบที่ ๖ และอัตราการเปรียบเทียบปรับตามพระราชบัญญัติรักษาความสะอาดฯ พ.ศ. ๒๕๓๕ (ปรับขั้นต่ำ)
๑๓. หนังสือที่ กท ๒๐๐๓/๑๓๓๒ ลงวันที่ ๑๒ พฤษภาคม ๒๕๔๕ เรื่อง คำแนะนำของคณะกรรมการสาธารณสุขฉบับที่ ๑/๒๕๔๗ เรื่อง การเปรียบเทียบปรับและดำเนินคดี

ฯลฯ

แบบพิมพ์ที่เกี่ยวข้อง

- แบบบันทึกถ้อยคำผู้ต้องหา บันทึกการเปรียบเทียบ แบบแจ้งความนำจับ คำขอรับเงินรางวัล ฯ (แบบ ๕ ตอน) ตามพระราชบัญญัติรักษาความสะอาดฯ พ.ศ. ๒๕๓๕
- แบบคำขออนุญาตต่าง ๆ
- แบบคำร้องขออนุญาตโฆษณา
- แบบ ปท. ๓, ปท. ๕, ปท. ๗, (ตามคำแนะนำของคณะกรรมการสาธารณสุขฯ)
- แบบบันทึกเปรียบเทียบคดี (ทก. ๑๔) ตามระเบียบกรุงเทพมหานครว่าด้วยการดำเนินคดีฯ
- แบบบันทึกปากคำ (ปค. ๑๔)

บัญชีอัตราค่าปรับสำหรับความผิดที่อยู่ในอำนาจของเจ้าพนักงานท้องถิ่น
หรือผู้ซึ่งเจ้าพนักงานท้องถิ่นมอบหมายตามพระราชบัญญัติการสาธารณสุข พ.ศ. ๒๕๓๕

ลำดับที่	ฐานความผิด	มาตรา	อัตราโทษ	ควรเปรียบเทียบปรับ (บาท)	หมายเหตุ
๑.	ความผิดฐานฝ่าฝืนกฎกระทรวงซึ่งออกตามมาตรา ๖	มาตรา ๖๘	ปรับไม่เกิน ๑๐,๐๐๐ บาท	๖,๐๐๐	
๒.	ความผิดฐานไม่ปฏิบัติตามคำสั่งของคณะกรรมการหรือคณะอนุกรรมการตามมาตรา ๑๗ โดยไม่มีเหตุหรือข้อแก้ตัวอันสมควร	มาตรา ๗๐	จำคุกไม่เกิน ๑ เดือนหรือ ปรับไม่เกิน ๒,๐๐๐ บาท หรือทั้งจำ ทั้งปรับ	๑,๒๐๐	
๓.	ความผิดฐานฝ่าฝืนข้อบัญญัติกรุงเทพมหานครซึ่งออกตามความในพระราชบัญญัตินี้นอกจากที่บัญญัติไว้ในมาตรา ๒๐(๕), ๓๒(๒), ๓๕(๑) หรือ (๔) หรือมาตรา ๔๐(๒) หรือ (๓) หรือมาตรา ๓๗ หรือมาตรา ๔๓	มาตรา ๗๓ วรรคสอง	ปรับไม่เกิน ๕,๐๐๐ บาท	๓,๐๐๐	
๔.	ความผิดฐานไม่ปฏิบัติตามคำสั่งของเจ้าพนักงานท้องถิ่นที่สั่งให้จัดการแก้ไขเปลี่ยนแปลง หรือจัดการอย่างอื่นตามความจำเป็น เพื่อมิให้เป็นอันตรายต่อสุขภาพ หรือให้ถูกต้องด้วยสุขลักษณะตามมาตรา ๒๑	มาตรา ๗๔	จำคุกไม่เกิน ๑ เดือน หรือ ปรับไม่เกิน ๒,๐๐๐ บาท หรือทั้งจำ ทั้งปรับ	๑,๒๐๐	
๕.	ความผิดฐานไม่ปฏิบัติตามคำสั่งของเจ้าพนักงานท้องถิ่นที่สั่งให้ย้ายสินค้า เครื่องเรือน หรือสัมภาระออกจากอาคาร หรือให้จัดสิ่งของใหม่ เพื่อมิให้เป็นอันตรายต่อสุขภาพ หรือให้ถูกต้องด้วยสุขลักษณะ หรือให้กำจัดสัตว์ซึ่งเป็นพาหนะของโรค ตามมาตรา ๒๒	มาตรา ๗๔	จำคุกไม่เกิน ๑ เดือนหรือ ปรับไม่เกิน ๒,๐๐๐ บาท หรือทั้งจำ ทั้งปรับ	๑,๒๐๐	
๖.	ความผิดฐานไม่ปฏิบัติตามคำสั่งของเจ้าพนักงานท้องถิ่นที่สั่งให้ระงับเหตุรำคาญ ที่เกิดขึ้น หรืออาจเกิดขึ้นในที่หรือทางสาธารณะ ตามมาตรา ๒๗ วรรคหนึ่ง	มาตรา ๗๔	จำคุกไม่เกิน ๑ เดือน หรือ ปรับไม่เกิน ๒,๐๐๐ บาท หรือทั้งจำ ทั้งปรับ	๑,๒๐๐	

ลำดับที่	ฐานความผิด	มาตรา	อัตราโทษ	ความริบหรี่ปรับ (บาท)	หมายเหตุ
๗.	ความผิดฐานไม่ปฏิบัติตามคำสั่งของ เจ้าพนักงานท้องถิ่นที่สั่งให้ระงับเหตุ รำคาญในสถานที่เอกชน ตามมาตรา ๒๘ วรรคหนึ่ง	มาตรา ๗๔	จำคุกไม่เกิน ๑ เดือน หรือ ปรับไม่เกิน ๒,๐๐๐ บาท หรือทั้งจำ ทั้งปรับ	๑,๒๐๐	
๘.	ความผิดฐานไม่ปฏิบัติตามคำสั่งของ เจ้าพนักงานท้องถิ่นที่สั่งห้ามใช้หรือ ยินยอมให้ใช้สถานที่เอกชน ซึ่งเกิดเหตุ รำคาญและอาจเกิดอันตรายอย่างร้ายแรง ต่อสุขภาพ ตามมาตรา ๒๘ วรรคสาม	มาตรา ๗๔	จำคุกไม่เกิน ๑ เดือน หรือ ปรับไม่เกิน ๒,๐๐๐ บาท หรือทั้งจำ ทั้งปรับ	๑,๒๐๐	
๙.	ความผิดฐานขัดขวางการปฏิบัติหน้าที่ ของเจ้าพนักงานท้องถิ่น ตามมาตรา ๒๓ มาตรา ๒๗ วรรคสอง หรือมาตรา ๒๘ วรรคสอง	มาตรา ๗๔	จำคุกไม่เกิน ๑ เดือน หรือ ปรับไม่เกิน ๒,๐๐๐ บาท หรือทั้งจำ ทั้งปรับ	๑,๒๐๐	
๑๐.	ความผิดฐานไม่ปฏิบัติตามประกาศของ รัฐมนตรี ตามมาตรา ๒๔ วรรคสอง	มาตรา ๗๕	ปรับไม่เกิน ๑,๐๐๐ บาท หรือปรับอีก ไม่เกินวันละ ๕๐๐ บาท ตลอดเวลา ที่ยังฝ่าฝืน	๖๐๐	
๑๑.	ความผิดฐานไม่ปฏิบัติตามเงื่อนไข ที่กำหนดในใบอนุญาต ตามมาตรา ๓๓ วรรคสอง หรือมาตรา ๔๑ วรรคสาม	มาตรา ๗๖	ปรับไม่เกิน ๒,๐๐๐ บาท	๑,๒๐๐	
๑๒.	ความผิดฐานจำหน่ายสินค้าในที่หรือ ทางสาธารณะโดยไม่ได้รับอนุญาต ตามมาตรา ๔๑ วรรคสอง	มาตรา ๗๗	ปรับไม่เกิน ๒,๐๐๐ บาท	๑,๒๐๐	

ลำดับที่	ฐานความผิด	มาตรา	อัตราโทษ	กรรมเปรียบเทียบปรับ (บาท)	หมายเหตุ
๑๓.	ความผิดฐานฝ่าฝืนประกาศ ตามมาตรา ๔๒ (๑)	มาตรา ๗๗	ปรับไม่เกิน ๒,๐๐๐ บาท	๑,๒๐๐	
๑๔.	ความผิดฐานฝ่าฝืนข้อกำหนดของ กรุงเทพมหานครเกี่ยวกับเรื่องการขายของ ในตลาด ตามมาตรา ๓๖ หรือความผิดฐานฝ่าฝืนประกาศของเจ้าพนักงานท้องถิ่น ตามมาตรา ๔๒ (๒) หรือความผิดฐานฝ่าฝืนข้อกำหนดของกรุงเทพมหานคร ตามมาตรา ๔๓	มาตรา ๗๘	ปรับไม่เกิน ๑,๐๐๐ บาท	๖๐๐	
๑๕.	ความผิดฐานไม่ปฏิบัติตามหนังสือเรียก หรือไม่ยอมแจ้งข้อเท็จจริง หรือไม่ส่งเอกสารหรือหลักฐาน หรือขัดขวางหรือไม่อำนวยความสะดวกในการปฏิบัติหน้าที่ ของเจ้าพนักงานท้องถิ่นหรือเจ้าพนักงานสาธารณสุขหรือผู้ซึ่งได้รับแต่งตั้งจาก เจ้าพนักงานท้องถิ่น ตามมาตรา ๔๔	มาตรา ๗๙	จำคุกไม่เกิน ๑ เดือน หรือ ปรับไม่เกิน ๒,๐๐๐ บาท หรือทั้งจำ ทั้งปรับ	๑,๒๐๐	
๑๖.	ความผิดฐานไม่แสดงหนังสือรับรองการแจ้งไว้ ณ สถานที่ประกอบกิจการ ตาม มาตรา ๔๙	มาตรา ๘๒	ปรับไม่เกิน ๕๐๐ บาท	๓๐๐	
๑๗.	ความผิดฐานไม่แจ้งหนังสือรับรองการแจ้ง สูญหาย ถูกทำลาย หรือชำรุด เพื่อขอ ใบแทนหนังสือรับรองการแจ้งภายใน กำหนดเวลา ตามมาตรา ๕๐	มาตรา ๘๒	ปรับไม่เกิน ๕๐๐ บาท	๓๐๐	
๑๘.	ความผิดฐานไม่แสดงใบอนุญาตไว้ ณ สถานที่ประกอบกิจการ ตามมาตรา ๕๗	มาตรา ๘๓	ปรับไม่เกิน ๕๐๐ บาท	๓๐๐	
๑๙.	ความผิดฐานไม่แจ้งใบอนุญาตสูญหาย ถูกทำลาย หรือชำรุดในสาระสำคัญเพื่อ ขอรับใบแทนใบอนุญาต ภายในสิบห้าวัน ตามมาตรา ๕๘	มาตรา ๘๓	ปรับไม่เกิน ๕๐๐ บาท	๓๐๐	

เงื่อนไขเพิ่มเติมในการใช้ดุลยพินิจเปรียบเทียบปรับ

- กรณีมีเหตุอันสมควรที่จะเปรียบเทียบปรับต่ำกว่าอัตราค่าปรับที่กำหนดไว้ข้างต้นให้ขออนุมัติจากผู้อำนวยการเขต
- หากมีการกระทำความผิดในครั้งที่ ๒ หรือครั้งต่อ ๆ ไป ควรเปรียบเทียบปรับสูงขึ้นตามความเหมาะสม

**บัญชีฐานความผิดและอัตราโทษตามพระราชบัญญัติรักษาความสะอาด
และความเป็นระเบียบเรียบร้อยของบ้านเมือง พ.ศ. ๒๕๓๕**

ที่	ฐานความผิด	มาตรา	อัตราโทษ ปรับไม่เกิน (บาท)	ควรเปรียบเทียบปรับ (บาท)	หมายเหตุ
๑.	เจ้าของหรือผู้ครอบครองอาคารไม่ดูแลรักษาความสะอาดทางเท้าที่อยู่ติดกับอาคารหรือบริเวณอาคาร	มาตรา ๖	๑,๐๐๐	๕๐๐	
๒.	เจ้าของตลาดไม่ดูแลรักษาความสะอาดทางเท้าที่อยู่ติดกับตลาด	มาตรา ๖	๑,๐๐๐	๕๐๐	
๓.	ผู้ครอบครองส่วนหนึ่งส่วนใดของตลาดไม่รักษาความสะอาดบริเวณตลาดที่ตนครอบครอง	มาตรา ๖	๑,๐๐๐	๒๐๐	
๔.	ผู้รับมอบหมายจากเจ้าของหรือผู้ครอบครองอาคารหรือเจ้าของตลาดไม่รักษาความสะอาดทางเท้าหรือบริเวณตลาด	มาตรา ๖	๑,๐๐๐	๕๐๐	
๕.	เจ้าของหรือผู้ครอบครองอาคารปล่อยปละเลเยยกระถางต้นไม้บนทางเท้าที่ตนเป็นเจ้าของหรือผู้ครอบครองให้เหยียบแห้งหรือรกรุงรัง หรือปล่อยให้มียี่งูหรือมูลฝอยในกระถางต้นไม้หรือบริเวณภายนอกอาคาร	มาตรา ๘(๑)	๒,๐๐๐	๒๐๐	
๖.	เจ้าของหรือผู้ครอบครองที่ดินปล่อยปละเลเยยให้มีต้นไม้ หรือหญ้าที่ตนปลูกไว้ หรือที่ขึ้นเองในที่ดินของตนให้เหยียบแห้งหรือมีสภาพรกรุงรัง หรือมีสิ่งปฏิกูลหรือมูลฝอยในกระถางต้นไม้หรือในบริเวณที่ดินของตน	มาตรา ๘(๒)	๒,๐๐๐	๕๐๐	
๗.	อาบน้ำหรือซักล้างสิ่งใด ๆ บนถนน หรือในสถานสาธารณะ	มาตรา ๙	๕๐๐	๑๐๐	
๘.	อาบน้ำหรือซักล้างสิ่งใด ๆ บริเวณทางน้ำที่เจ้าพนักงานท้องถิ่นได้ประกาศห้ามไว้	มาตรา ๙	๕๐๐	๑๐๐	
๙.	โฆษณาด้วยการปิด ทิ้ง หรือ โปรยแผ่นประกาศ หรือใบปลิว ในที่สาธารณะโดยไม่ได้รับหนังสืออนุญาต	มาตรา ๑๐	๕,๐๐๐	๒,๐๐๐	

ที่	ฐานความผิด	มาตรา	อัตราโทษ ปรับไม่เกิน (บาท)	ควรเปรียบเทียบปรับ (บาท)	หมายเหตุ
๑๐.	ขีด เขียน พ่นสี หรือกระทำการใด ๆ ซึ่ง ข้อความ ภาพ หรือรูปรอยใด ๆ ที่กำแพง ติดกับถนน บนถนน ที่ต้นไม้ หรือส่วนหนึ่ง ส่วนใดของอาคารที่อยู่ติดกับถนน	มาตรา ๑๒	๕,๐๐๐	๒,๐๐๐	
๑๑.	เจ้าของรถซึ่งใช้บรรทุกสัตว์ กรวด หิน ดิน เลน ททราย สิ่งปฏิกูล มูลฝอย หรือสิ่งอื่นใด ไม่ป้องกันทำให้สิ่งดังกล่าวตกหล่น รั่วไหล ปลิว ฟุ้ง กระจายลงบนถนน	มาตรา ๑๓	๑๐,๐๐๐	๒,๐๐๐	
๑๒.	เจ้าของรถซึ่งใช้บรรทุกสัตว์ กรวด หิน ดิน เลน ททราย สิ่งปฏิกูล มูลฝอย หรือสิ่งอื่นใด ไม่ป้องกันทำให้น้ำมันรั่วไหลลงบนถนน	มาตรา ๑๓	๑๐,๐๐๐	๒,๐๐๐	
๑๓.	ปล่อยสัตว์ นำสัตว์ หรือจูงสัตว์ไปตามถนน หรือเข้าไปในบริเวณที่เจ้าพนักงานท้องถิ่น ได้ประกาศห้ามไว้	มาตรา ๑๔(๑)	๕๐๐	๒๐๐	
๑๔.	ปล่อยให้สัตว์ถ่ายมูลบนถนนและมีได้ขจัด มูลดังกล่าวให้หมดไป	มาตรา ๑๔(๒)	๕๐๐	๒๐๐	
๑๕.	ล้างรถยนต์ รถจักรยานยนต์ หรือล้อเลื่อน บนถนนหรือสถานสาธารณะ และทำให้ สกปรกเปื้อน	มาตรา ๑๕	๒,๐๐๐	๕๐๐ ๒๐๐	- รถยนต์ - รถจักรยานยนต์ หรือล้อเลื่อน
๑๖.	ใช้ส่วนใดส่วนหนึ่งของถนนเป็นสถานที่ซ่อม เปลี่ยนแปลง ต่อเติม หรือติดตั้งอุปกรณ์ รถยนต์ รถจักรยานยนต์หรือล้อเลื่อน	มาตรา ๑๖	๕,๐๐๐	๒,๕๐๐	
๑๗.	กระทำการด้วยประการใด ๆ ให้ทางเท้า ชำรุดเสียหาย	มาตรา ๑๗(๑)	๕,๐๐๐	๒,๕๐๐	
๑๘.	จอดหรือขับขี่รถยนต์ รถจักรยานยนต์หรือ ล้อเลื่อนบนทางเท้า	มาตรา ๑๗(๒)	๕,๐๐๐	๑,๐๐๐ ๕๐๐	- รถยนต์ - รถจักรยานยนต์ หรือล้อเลื่อน
๑๙.	ทิ้ง วาง หรือกองซาก รถยนต์บนถนนหรือ สถานสาธารณะ	มาตรา ๑๘	๕,๐๐๐	๒,๕๐๐	
๒๐.	ตั้ง วาง กองวัตถุใด ๆ บนถนน	มาตรา ๑๙	๑๐,๐๐๐	๕,๐๐๐	

ที่	ฐานความผิด	มาตรา	อัตราโทษ ปรับไม่เกิน (บาท)	ควรเปรียบเทียบ ปรับ (บาท)	หมายเหตุ
๒๑.	ปรุงอาหาร ขายหรือจำหน่ายสินค้าบนถนน หรือในสถานสาธารณะนอกบริเวณประกาศ ผ่อนผัน	มาตรา ๒๐(๑)	๒,๐๐๐	๕๐๐ ๒๐๐	- ตั้งโต๊ะ,เก้าอี้ - หาบเร่ แผงลอย ทั่ว ๆ ไป
๒๒.	ใช้รถยนต์หรือล้อเลื่อนเป็นที่ปรุงอาหาร เพื่อขายหรือจำหน่ายบนถนน หรือในสถาน สาธารณะนอกบริเวณประกาศผ่อนผัน	มาตรา ๒๐(๒)	๒,๐๐๐	๑,๐๐๐ ๕๐๐	- รถยนต์ - ล้อเลื่อน
๒๓.	ขายหรือจำหน่ายสินค้าซึ่งบรรทุกบน รถยนต์ หรือรถจักรยานยนต์ หรือล้อเลื่อน บนถนน หรือในสถานสาธารณะ	มาตรา ๒๐(๓)	๒,๐๐๐	๕๐๐ ๒๐๐	- รถยนต์ - จักรยานยนต์ หรือล้อเลื่อน
๒๔.	ผู้อยู่ในรถยนต์ หรือผู้ขับขี่ หรือผู้นั่งซ้อน ท้ายรถจักรยานยนต์ ซื้อสินค้าที่ขาย หรือ จำหน่ายบนถนน หรือในสถานสาธารณะ	มาตรา ๒๑	๑,๐๐๐	๒๐๐	
๒๕.	จูง ไถ่ หรือต้อนสัตว์ลงไปในทางน้ำ ซึ่งปิดประกาศห้ามไว้	มาตรา ๑๒	๒,๐๐๐	๕๐๐	
๒๖.	เทหรือทิ้งกรวด หิน ดิน เสน ททราย หรือ เศษวัตถุก่อสร้างลงในทางน้ำ หรือกองไว้ หรือกระทำด้วยประการใด ๆ ให้วัตถุ ดังกล่าวไหลหรือตกลงในทางระบายน้ำ	มาตรา ๒๓	๑๐,๐๐๐	๕,๐๐๐	
๒๗.	เจ้าของร้านอาหารซึ่งจัดสถานที่บริการลูกค้า ได้ขณะเดียวกันไม่ต่ำกว่า ๒๐ คน ไม่จัด ส้วมที่ต้องด้วยสุขลักษณะ	มาตรา ๒๔	๒,๐๐๐	๑,๐๐๐	- ปรับรายวัน อีกวันละ ๑๐๐ บาท ตลอดเวลาที่ ไม่ปฏิบัติตาม
๒๘.	เจ้าของสถานบริการจำหน่ายน้ำมัน เชื้อเพลิงหรือก๊าซสำหรับยานพาหนะ ไม่จัด ส้วม ที่ต้องด้วยสุขลักษณะ	มาตรา ๒๕	๒,๐๐๐	๑,๐๐๐	- ปรับรายวัน อีกวันละ ๑๐๐ บาท ตลอดเวลาที่ ไม่ปฏิบัติตาม
๒๙.	ทิ้งสิ่งปฏิกูล มูลฝอย หรือสิ่งอื่นใดในบริเวณ ที่ได้ปลูกหญ้าหรือต้นไม้ซึ่งราชการหรือ รัฐวิสาหกิจเป็นเจ้าของ	มาตรา ๒๖	๒,๐๐๐	๒๐๐	

ที่	ฐานความผิด	มาตรา	อัตราโทษ ปรับไม่เกิน (บาท)	ควรเปรียบเทียบปรับ (บาท)	หมายเหตุ
๓๐.	โค่นต้นไม้ ตัด เด็ด หรือกระทำการใด ๆ ที่น่าจะเป็นอันตรายแก่ต้นไม้ในที่สาธารณะ หรือสถานสาธารณะ	มาตรา ๒๗	๒,๐๐๐	๕๐๐	
๓๑.	ปล่อยหรือจูงสัตว์เข้าไปในบริเวณที่ราชการ หรือรัฐวิสาหกิจได้ปลูกหรืออนุญาตให้ผู้อื่น ปลูกหญ้าหรือต้นไม้ไว้ และปิดประกาศหรือ ปักป้ายห้ามไว้	มาตรา ๒๘	๑,๐๐๐	๕๐๐	
๓๒.	ถ่ายอุจจาระหรือปัสสาวะลงในที่สาธารณะ หรือสถานสาธารณะ	มาตรา ๒๙	๒,๐๐๐	๒๐๐	
๓๓.	เท ปล่อย หรือระบายอุจจาระ หรือปัสสาวะ จากอาคารหรือยานพาหนะลงในทางน้ำ	มาตรา ๓๐	๑๐,๐๐๐	๕,๐๐๐	
๓๔.	ขว้างหรือถ่มน้ำลาย เสมหะ ขว้างน้ำหมาก สิ่งน้ำมูก เทหรือทิ้งสิ่งใด ๆ ลงบนถนนหรือ บนพื้นรถหรือพื้นเรือโดยสาร	มาตรา ๓๑ (๑)	๒,๐๐๐	๒๐๐	
๓๕.	ทิ้งสิ่งปฏิกูลหรือมูลฝอยในสถานสาธารณะ นอกอาณาเขตหรือที่ที่ราชการส่วนท้องถิ่น จัดไว้	มาตรา ๓๑ (๒)	๒,๐๐๐	๒๐๐	
๓๖.	ทิ้งสิ่งปฏิกูลหรือมูลฝอยลงบนที่สาธารณะ	มาตรา ๓๒(๑)	๒,๐๐๐	๒๐๐	
๓๗.	ปล่อยปละละเลยให้ที่ดินของตนมีสิ่งปฏิกูล หรือมูลฝอยที่อาจเห็นได้จากที่สาธารณะ	มาตรา ๓๒(๒)	๒,๐๐๐	๕๐๐	
๓๘.	เทหรือทิ้งสิ่งปฏิกูล มูลฝอย น้ำโสโครก หรือสิ่งอื่นใดลงบนถนนหรือในทางน้ำ	มาตรา ๓๓	๑๐,๐๐๐	๑,๐๐๐	
๓๙.	เทหรือระบายอุจจาระหรือปัสสาวะจาก อาคารหรือยานพาหนะลงในที่สาธารณะ หรือในสถานสาธารณะ	มาตรา ๓๔	๑๐,๐๐๐	๕,๐๐๐	
๔๐.	ทำให้โคมไฟ ป้าย ศาลาที่พัก ม้านั่ง ส้วม หรือสิ่งอื่นใดที่ราชการทำไว้เพื่อสาธารณชน เกิดความเสียหายหรือใช้ประโยชน์ไม่ได้	มาตรา ๓๕	๒,๐๐๐	๕๐๐	
๔๑.	ป็นป้าย นั่ง หรือขึ้นไปบนรั้ว กำแพง ต้นไม้ หรือสิ่งค้ำยันต้นไม้ในที่สาธารณะ	มาตรา ๓๖	๕๐๐	๑๐๐	

ที่	ฐานความผิด	มาตรา	อัตราโทษ ปรับไม่เกิน (บาท)	ควรเปรียบเทียบปรับ (บาท)	หมายเหตุ
๔๒.	ยืน นั่ง หรือนอนบนราวสะพานสาธารณะ	มาตรา ๓๗	๕๐๐	๑๐๐	
๔๓.	นอนในที่สาธารณะ	มาตรา ๓๗	๕๐๐	๑๐๐	
๔๔.	เล่นว้าว ฟุตบอล ตะกร้อ หรือกีฬาบนถนน ในสถานสาธารณะหรือส่วนใดส่วนหนึ่งของ สถานสาธารณะที่มีประกาศห้ามไว้	มาตรา ๓๘	๕๐๐	๑๐๐	
๔๕.	ติด ตั้ง ตาก วาง หรือแขวนสิ่งใด ๆ ในที่ สาธารณะ โดยไม่ได้รับอนุญาตหรือไม่ใช่ การวางไว้เพียงชั่วคราว	มาตรา ๓๙	๒,๐๐๐	๒๐๐	
๔๖.	ติด ตั้ง ตาก วาง หรือแขวนสิ่งใด ๆ ในที่ สาธารณะไม่เป็นไปตามหลักเกณฑ์ในการ อนุญาต	มาตรา ๓๙	๒,๐๐๐	๒๐๐	
๔๗.	ติด ตั้ง ตาก วาง หรือแขวนสิ่งใด ๆ ที่อาคาร ในลักษณะสกปรกรกรุงรัง หรือ ไม่เป็น ระเบียบเรียบร้อยที่ประชาชน อาจเห็น ได้จากที่สาธารณะ	มาตรา ๔๐	๒,๐๐๐	๒๐๐	
๔๘.	เจ้าของอาคารที่ตั้งอยู่ในระยะไม่เกินสี่สิบล เมตรจากขอบทางเดินรถที่มีผิวจราจรกว้าง ไม่ต่ำกว่าแปดเมตรและผู้สัญจรไปมาอาจ เห็นอาคารดังกล่าวได้จากถนนนั้นปล่อยให้ อาคารสกปรกรกรุงรัง	มาตรา ๔๑	๒,๐๐๐	๒๐๐	
๔๙.	ฝ่าฝืนหรือไม่ปฏิบัติตามประกาศของ เจ้าพนักงานท้องถิ่นที่ห้ามเข้าหรือคงอยู่ ในสถานสาธารณะ	มาตรา ๔๗	๕๐๐	๑๐๐	
๕๐.	ผู้ขับขีรถทำให้มูลสัตว์ กรวด หิน ดิน เสน ทราย มูลฝอย หรือน้ำมันตกหล่น ปลิว ฟุ้งกระจาย หรือรั่วไหลลงบนถนน	มาตรา ๕๕	๓,๐๐๐	๕๐๐	

เงื่อนไขเพิ่มเติมในการใช้ดุลยพินิจในการเปรียบเทียบปรับ

๑. กรณีจะเปรียบเทียบปรับต่ำกว่าที่กำหนดนี้ ให้ขออนุมัติจากผู้อำนวยการเขต
๒. หากมีการทำความผิดในครั้งที่ ๒ หรือครั้งต่อ ๆ ไป ควรเปรียบเทียบปรับให้สูงขึ้นตามความเหมาะสม
๓. กรณีหาบเร่-แผงลอยที่กระทำผิดหลักเกณฑ์ หรือเงื่อนไขที่กรุงเทพมหานครกำหนดไว้ เช่น ขายในวันหรือช่วงเวลาทางราชการกำหนดให้เป็นวันหยุดขาย หรือขายในจุดกวดขันพิเศษให้เปรียบเทียบปรับ ให้สูงขึ้นตามความเหมาะสม