

หลักเกณฑ์การแจ้งเด็กเข้าเรียน

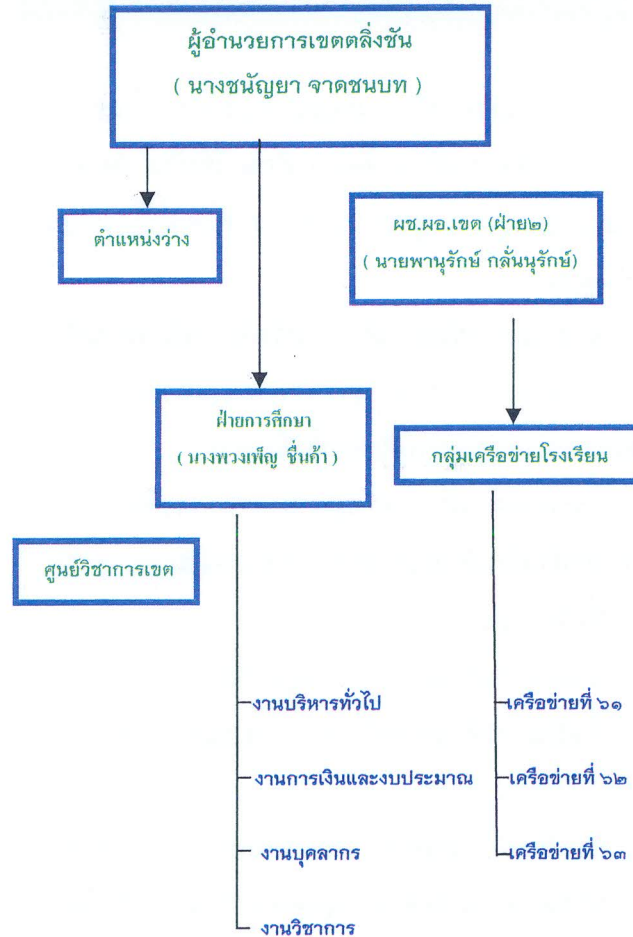
หลักเกณฑ์ เด็กที่มีอายุย่างเข้าปีที่ ๗ ให้แจ้งการส่งเด็กเข้าเรียนในสถานศึกษาที่จัดการศึกษาภาคบังคับ ตามพระราชบัญญัติการศึกษาภาคบังคับ พ.ศ. ๒๕๔๕ หากบิดา มารดา ซึ่งเป็นผู้ใช้อำนาจปกครองหรือผู้ปกครอง ตามประมวลกฎหมายแพ่งและพาณิชย์ของเด็กคนใด ได้รับแจ้งการส่งเด็กเข้าเรียนแล้ว ไม่ส่งเด็กเข้าเรียนถือว่าไม่ปฏิบัติตามมาตรา ๖ ต้องวางโทษปรับไม่เกิน ๑,๐๐๐ บาท เอกสารที่ใช้ในการแจ้ง

๑. สูติบัตร (ใบเกิด) พร้อมสำเนา ๑ ฉบับ
 ๒. ทะเบียนบ้านพร้อมสำเนา ๑ ฉบับ
- แจ้งได้ที่

ฝ่ายการศึกษาสำนักงานเขตตลิ่งชันในวันและเวลาราชการ ตั้งแต่บัดนี้เป็นต้นไป



โครงสร้างการบริหารงานฝ่ายการศึกษา



ฝ่ายการศึกษา มีอำนาจหน้าที่เกี่ยวกับการส่งเสริม สนับสนุนและประสานงานในเชิงนโยบายให้สถานศึกษาจัดการศึกษาให้เป็นมาตรฐานการศึกษาชาติ โดยใช้โรงเรียนเป็นฐาน ประสานตรวจสอบ กลั่นกรองงานด้านการบริหารงานบุคคลและสวัสดิการของข้าราชการครูและบุคลากรทางการศึกษา สรุปผลการรับเด็กเข้าเรียน ในสังกัดประสานการสำรวจข้อมูล ส่งเสริมการจัดการศึกษาสำหรับเด็กพิการ เด็ก ด้อยโอกาส เด็กสามารถพิเศษกับสถานศึกษา และหน่วยงานที่เกี่ยวข้อง ดำเนินการ

คู่มือฝ่ายการศึกษา

คำขวัญประจำเขตตลิ่งชัน
 คู่ขนานลอยฟ้า พาสู่ตลิ่งชัน
 เขตชั้นที่ไม้งาม ตลาดน้ำขึ้นชื่อ
 เลื่องลือประเพณีชักพระ



ฝ่ายการศึกษา สำนักงานเขตตลิ่งชัน

กรุงเทพมหานคร

โทร. ๐ ๒ ๔๓๓ ๘๘๕๓

โทรสาร ๐ ๒ ๔๒๔ ๐๐๒๖

ประวัติสำนักงานเขตตลิ่งชัน

แต่เดิมมาเขตตลิ่งชันเป็นอำเภอหนึ่งของจังหวัดธนบุรี ตั้งอยู่บริเวณคลองบางกอกน้อย ตำบล บางบำหรุ ท้องที่ อำเภอบางกอกน้อย ต่อมาได้ย้าย ไปตั้งที่ปากคลองวัดไก่อี๋ย ริมคลองบางกอกน้อย อำเภอตลิ่งชัน และในราวปี พ.ศ. ๒๕๔๗ ได้ย้ายที่ว่าการอำเภอมาตั้งอยู่ริมทางรถไฟสายใต้ ตำบลคลองซกพระ เมื่อมีการปฏิรูปการปกครองในเขตนครหลวง โดยการรวมเอาจังหวัดพระนครกับจังหวัดธนบุรีซึ่งเป็นส่วนราชการ บริหารส่วนภูมิภาค เป็น “ จังหวัดนครหลวงกรุงเทพธนบุรี ” และรวมองค์การบริหารส่วนจังหวัดพระนคร เป็น องค์การบริหารนครหลวง กรุงเทพ - ธนบุรี ตามประกาศคณะปฏิวัติฉบับที่ ๒๔ พ.ศ. ๒๕๑๔

วิสัยทัศน์

“ ฝ่ายการศึกษา สำนักงานเขตตลิ่งชัน เป็นศูนย์กลางในการส่งเสริม สนับสนุน และพัฒนาการจัดการศึกษาของโรงเรียนสังกัดกรุงเทพมหานคร ให้ได้มาตรฐานมีคุณภาพ เป็นที่ยอมรับของชุมชน ”



อำนาจหน้าที่ความรับผิดชอบ ภารกิจ การให้บริการประชาชน

- การส่งเสริม สนับสนุนและประสานงานในเชิงนโยบายให้สถานศึกษาจัดการศึกษาให้เป็นไปตามนโยบายและมาตรฐานการศึกษาชาติโดยใช้โรงเรียนเป็นฐาน
- ส่งเสริมการจัดสวัสดิการ สวัสดิภาพในสถานศึกษา
- ส่งเสริม สนับสนุน การสรรหาและแต่งตั้งคณะกรรมการสถานศึกษาขั้นพื้นฐาน
- ประสานการสำรวจข้อมูล ส่งเสริมการจัดการศึกษาสำหรับเด็กความสามารถพิเศษและหน่วยงานอื่นที่เกี่ยวข้อง
- ดำเนินการด้านภารกิจของศูนย์วิชาการ
- ดำเนินการด้านการเงิน การงบประมาณและการจัดหาพัสดุครุภัณฑ์
- ส่งเสริมสนับสนุนกิจการนักเรียนของสถานศึกษา
- ประสานงาน ติดตาม สรุปลผลการรับเด็กเข้าเรียนของสถานศึกษาในพื้นที่สำนักงานเขต
- ตรวจสอบและจัดทำบัญชีรายชื่อเด็กอายุถึงเกณฑ์ภาคบังคับส่งให้สถานศึกษาที่รับผิดชอบ เพื่อเตรียมการรับนักเรียน
- ปฏิบัติหน้าที่อื่นที่เกี่ยวข้องหรือได้รับมอบหมาย

โรงเรียนในสังกัดสำนักงานเขตตลิ่งชัน

เครือข่ายที่ ๖๑

๑. โรงเรียนวัดชัยพฤกษ์มาลา ผู้ประสานงาน
๒. โรงเรียนวัดตลิ่งชัน
๓. โรงเรียนวัดไก่อี๋ย
๔. โรงเรียนวัดช่างเหล็ก
๕. โรงเรียนชุมชนทางตลิ่งชัน เลขานุการ

เครือข่ายที่ ๖๒

๑. โรงเรียนนิมพลี ผู้ประสานงาน
๒. โรงเรียนวัดอินทราวาส
๓. โรงเรียนวัดโพธิ์
๔. โรงเรียนวัดมะกอก
๕. โรงเรียนวัดทอง เลขานุการ

เครือข่ายที่ ๖๓

๑. โรงเรียนวัดปากน้ำ ฯ ผู้ประสานงาน
๒. โรงเรียนวัดรัษฎาธิฐาน
๓. โรงเรียนวัดประสาธ
๔. โรงเรียนวัดพิบูล
๕. โรงเรียนวัดเกาะ
๖. โรงเรียนวัดกระโเจมทอง เลขานุการ