

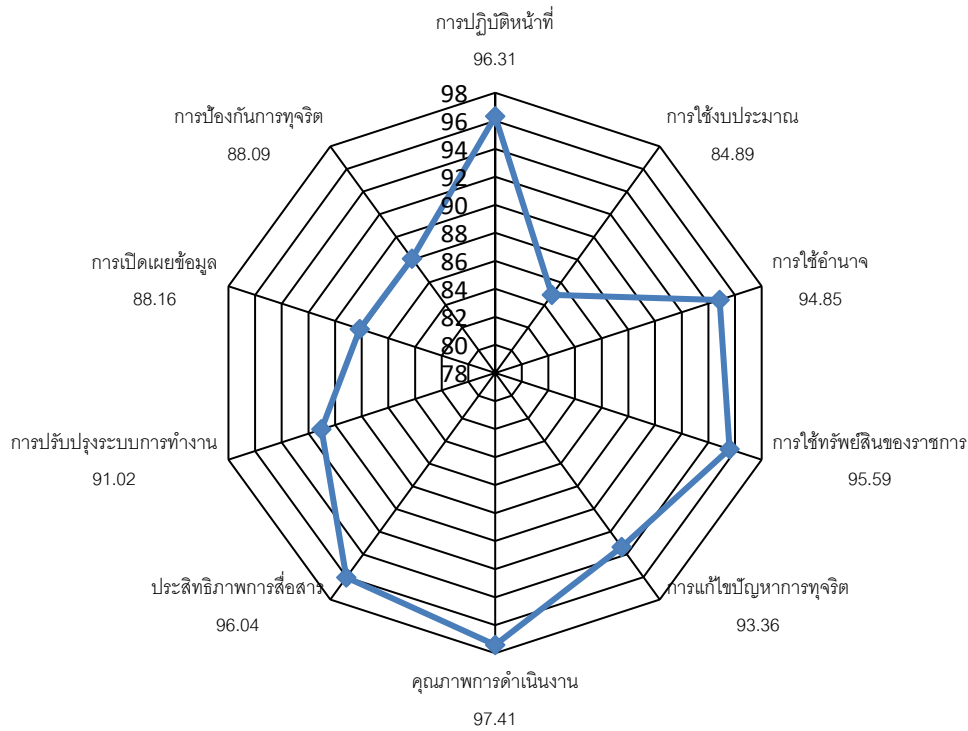
ผลการประเมินคุณธรรมและความโปร่งใสในการดำเนินงานของหน่วยงานภาครัฐ
(Integrity and Transparency Assessment)

ของสำนักงานเขตวัฒนา กรุงเทพมหานคร ประจำปีงบประมาณ พ.ศ.2566 ในภาพรวม

1.การแสดงค่าคะแนนการประเมินคุณธรรมและความโปร่งใสในการดำเนินงานของสำนักงานเขตวัฒนา กรุงเทพมหานคร ประจำปีงบประมาณ พ.ศ.2566

ตารางที่ 1: ค่าคะแนนการประเมินคุณธรรมและความโปร่งใสในการดำเนินงานของสำนักงานเขตวัฒนา กรุงเทพมหานคร ประจำปีงบประมาณ พ.ศ.2566 ในภาพรวมจำแนกตามตัวชี้วัด

ตัวชี้วัด	น้ำหนัก(ร้อยละ)	คะแนนเฉลี่ย ตัวชี้วัด	คะแนนที่ได้ (100)	คะแนนถ่วงน้ำหนัก
ตัวชี้วัดที่ 1. การปฏิบัติหน้าที่	30.00	96.31	93.46	28.04
ตัวชี้วัดที่ 2. การใช้งบประมาณ		84.89		
ตัวชี้วัดที่ 3. การใช้อำนาจ		94.85		
ตัวชี้วัดที่ 4. การใช้ทรัพย์สินของราชการ		95.59		
ตัวชี้วัดที่ 5. การแก้ไขปัญหาการทุจริต		93.36		
ตัวชี้วัดที่ 6. คุณภาพการดำเนินงาน	30.00	97.41	94.91	28.47
ตัวชี้วัดที่ 7. ประสิทธิภาพการสื่อสาร		96.04		
ตัวชี้วัดที่ 8. การปรับปรุงระบบการทำงาน		91.02		
ตัวชี้วัดที่ 9. การเปิดเผยข้อมูล	40.00	88.16	88.12	35.25
ตัวชี้วัดที่ 10. การป้องกันการทุจริต		88.09		
			คะแนนรวม ITA	91.76 ผ่านดี



แผนภาพที่ 1 :

กราฟใยแมงมุมแสดงค่าคะแนนการประเมินคุณธรรมและความโปร่งใสในการดำเนินงานของสำนักงานเขตวัฒนา กรุงเทพมหานคร ประจำปีงบประมาณ พ.ศ.2566

ตารางที่ 2: ค่าคะแนนการประเมินคุณธรรมและความโปร่งใสในการดำเนินงานของ สำนักงานเขตวัฒนา กรุงเทพมหานคร ประจำปีงบประมาณ พ.ศ. 2566 จำแนกตามตัวชี้วัดและข้อคำถาม

ตัวชี้วัดที่ 1 การปฏิบัติหน้าที่						96.31 คะแนน
11. เจ้าหน้าที่ในสำนักงานเขตที่ท่านปฏิบัติงาน ให้คำแนะนำช่วยเหลือประชาชนในลักษณะดังต่อไปนี้ มากน้อยระดับใด						96.10
หัวข้อการประเมิน	น้อยที่สุด	น้อย	มาก	มากที่สุด	คะแนน	
1.ด้วยความเต็มใจโดยไม่หวังผลตอบแทน	0.27	0.82	9.40	89.51	96.08	
2.เป็นมิตรกับประชาชน	0.00	0.27	8.45	91.28	97.03	
3.ไม่เลือกปฏิบัติ	0.27	1.36	9.26	89.10	95.76	
4.เป็นไปตามกรอบระยะเวลาที่กำหนด	0.00	1.09	11.31	87.60	95.54	
12. เจ้าหน้าที่ในสำนักงานเขตที่ท่านปฏิบัติงาน มีการปฏิบัติต่อผู้รับบริการกลุ่มต่อไปนี้ มากน้อยระดับใด						96.60

หัวข้อการประเมิน	น้อยที่สุด	น้อย	มาก	มากที่สุด	คะแนน
1.อำนวยความสะดวก ให้บริการอย่างเป็นธรรมเท่าเทียม ไม่เลือกปฏิบัติ ต่อผู้รับบริการทั่วไป	0.14	0.68	9.67	89.51	96.22
2.ช่วยเหลือและอำนวยความสะดวก ต่อผู้ด้อยโอกาส เช่น ผู้พิการ คนยากไร้ คนชรา ผู้ขาดโอกาสทางการศึกษา ด้วยความเป็นธรรม ไม่เลือกปฏิบัติ	0.27	0.27	7.77	91.69	96.98
13. เจ้าหน้าที่ในสำนักงานเขตที่ท่านปฏิบัติงาน มีการสื่อสารที่ชัดเจน เข้าใจง่าย ทำให้การบริการประชาชนสะดวกและรวดเร็ว มากน้อยระดับใด					95.86
หัวข้อการประเมิน	น้อยที่สุด	น้อย	มาก	มากที่สุด	คะแนน
1.เจ้าหน้าที่ในสำนักงานเขตที่ท่านปฏิบัติงาน มีการสื่อสารที่ชัดเจน เข้าใจง่าย ทำให้การบริการประชาชนสะดวกและรวดเร็ว มากน้อยระดับใด	0.00	0.54	11.44	88.01	95.86
14. เจ้าหน้าที่ในสำนักงานเขตที่ท่านปฏิบัติงาน มีความพร้อมรับผิดชอบต่อผลการปฏิบัติงานหรือการให้บริการ มากน้อยระดับใด					95.72
หัวข้อการประเมิน	น้อยที่สุด	น้อย	มาก	มากที่สุด	คะแนน
1.เจ้าหน้าที่ในสำนักงานเขตที่ท่านปฏิบัติงาน มีความพร้อมรับผิดชอบต่อผลการปฏิบัติงานหรือการให้บริการ มากน้อยระดับใด	0.00	0.41	12.13	87.47	95.72
15. เจ้าหน้าที่ในสำนักงานเขตที่ท่านปฏิบัติงาน มีการรักษาวินัย เพื่อให้ข้าราชการและเจ้าหน้าที่ปฏิบัติงานได้อย่างถูกต้องเหมาะสม ตามกฎหมายและระเบียบปฏิบัติมากน้อยระดับใด					95.45
หัวข้อการประเมิน	น้อยที่สุด	น้อย	มาก	มากที่สุด	คะแนน
1.เจ้าหน้าที่ในสำนักงานเขตที่ท่านปฏิบัติงาน มีการรักษาวินัย เพื่อให้ข้าราชการและเจ้าหน้าที่ปฏิบัติงานได้อย่างถูกต้องเหมาะสม ตามกฎหมายและระเบียบปฏิบัติมากน้อยระดับใด	0.14	0.82	11.72	87.33	95.45
16. เจ้าหน้าที่ในสำนักงานเขตที่ท่านปฏิบัติงาน มีการปฏิบัติตามประกาศกรุงเทพมหานคร เรื่องนโยบายการไม่รับของขวัญและของกำนัลทุกชนิดจากการปฏิบัติหน้าที่ (No Gift Policy) มากน้อยระดับใด					94.76
หัวข้อการประเมิน	น้อยที่สุด	น้อย	มาก	มากที่สุด	คะแนน

1.เจ้าหน้าที่ในสำนักงานเขตที่ท่านปฏิบัติงาน มีการปฏิบัติตามประกาศกรุงเทพมหานคร เรื่องนโยบายการไม่รับของขวัญและของกำนัลทุกชนิดจากการปฏิบัติหน้าที่ (No Gift Policy) มากน้อยระดับใด	0.68	1.63	10.49	87.19	94.76
17. เจ้าหน้าที่ในสำนักงานเขตที่ท่านปฏิบัติงาน มีการเรียกรับสิ่งดังต่อไปนี้จากผู้มาติดต่อ เพื่อแลกกับการปฏิบัติงาน การอนุมัติ อนุญาต หรือให้บริการ หรือไม่					99.68
หัวข้อการประเมิน	มี	ไม่มี	คะแนน		
1.เงิน	0.27	99.73	99.73		
2.ทรัพย์สิน	0.27	99.73	99.73		
3.ประโยชน์อื่น ๆ ที่อาจคำนวณเป็นเงินได้ เช่น การลดราคา การรับความบันเทิง เป็นต้น	0.41	99.59	99.59		

ตัวชี้วัดที่ 2 การใช้งบประมาณ						84.89
					คะแนน	
18. ท่านรับรู้เกี่ยวกับงบประมาณที่ได้รับการจัดสรรและแผนการใช้จ่ายงบประมาณของสำนักงานเขตที่ท่านปฏิบัติงาน มากน้อยระดับใด					57.82	
หัวข้อการประเมิน	น้อยที่สุด	น้อย	มาก	มากที่สุด	คะแนน	
1.จำนวนงบประมาณที่ได้รับการจัดสรรและแผนการใช้จ่ายงบประมาณ	3.27	52.72	17.30	26.70	55.69	
2.การใช้จ่ายงบประมาณที่คุ้มค่าเป็นไปตามวัตถุประสงค์	2.18	46.46	20.44	30.93	59.95	
19. สำนักงานเขตที่ท่านปฏิบัติงาน มีการจัดซื้อจัดจ้าง/การจัดหาพัสดุ และการตรวจรับพัสดุในลักษณะดังต่อไปนี้ มากน้อยระดับใด					93.55	
หัวข้อการประเมิน	น้อยที่สุด	น้อย	มาก	มากที่สุด	คะแนน	
1.โปร่งใส ตรวจสอบได้	0.54	2.45	11.58	85.42	93.99	
2.เอื้อประโยชน์ให้ผู้ประกอบการรายใดรายหนึ่ง	88.28	5.72	3.00	3.00	93.11	
10. เจ้าหน้าที่ในสำนักงานเขตที่ท่านปฏิบัติงาน มีการเบิกจ่ายเงินที่เป็นเท็จ เช่น ค่าทำงานล่วงเวลา ค่าวัสดุอุปกรณ์ หรือค่าเดินทาง ฯลฯ มากน้อยระดับใด					94.29	
หัวข้อการประเมิน	น้อยที่สุด	น้อย	มาก	มากที่สุด	คะแนน	
1.เจ้าหน้าที่ในสำนักงานเขตที่ท่านปฏิบัติงาน มีการเบิกจ่ายเงินที่เป็นเท็จ เช่น ค่าทำงานล่วงเวลา ค่าวัสดุอุปกรณ์ หรือค่าเดินทาง ฯลฯ มากน้อยระดับใด	90.46	4.77	1.91	2.86	94.29	

I11. สำนักงานเขตที่ท่านปฏิบัติงาน					93.90	
มีกระบวนการและมอบหมายผู้รับผิดชอบที่ชัดเจนในการตรวจสอบการใช้จ่ายงบประมาณ มากน้อยระดับใด						
หัวข้อการประเมิน		น้อยที่สุด	น้อย	มาก	มากที่สุด	คะแนน
1.สำนักงานเขตที่ท่านปฏิบัติงาน		0.41	2.1	12.8	84.60	93.90
มีกระบวนการและมอบหมายผู้รับผิดชอบที่ชัดเจนในการตรวจสอบการใช้จ่ายงบประมาณ มากน้อยระดับใด						

ตัวชี้วัดที่ 3 การใช้อำนาจ						94.85 คะแนน
I12. เจ้าหน้าที่ในสำนักงานเขตที่ท่านปฏิบัติงาน มีการใช้อำนาจและตำแหน่งหน้าที่					96.65	
เพื่อแสวงหาผลประโยชน์ส่วนตน มากน้อยระดับใด						
หัวข้อการประเมิน		น้อยที่สุด	น้อย	มาก	มากที่สุด	คะแนน
1.เจ้าหน้าที่ในสำนักงานเขตที่ท่านปฏิบัติงาน		92.78	5.18	1.23	0.82	96.65
มีการใช้อำนาจและตำแหน่งหน้าที่ เพื่อแสวงหาผลประโยชน์ส่วนตน มากน้อยระดับใด						
I13. เจ้าหน้าที่ในสำนักงานเขตที่ท่านปฏิบัติงาน					91.67	
มีการใช้อำนาจหน้าที่โดยยึดหลักกฎหมายด้วยความเสมอภาค ไม่เลือกปฏิบัติ มีความเป็นธรรม มากน้อยระดับใด						
หัวข้อการประเมิน		น้อยที่สุด	น้อย	มาก	มากที่สุด	คะแนน
1.เจ้าหน้าที่ในสำนักงานเขตที่ท่านปฏิบัติงาน		3.41	2.04	10.76	83.79	91.67
มีการใช้อำนาจหน้าที่โดยยึดหลักกฎหมายด้วยความเสมอภาค ไม่เลือกปฏิบัติ มีความเป็นธรรม มากน้อยระดับใด						
I14. ท่านถูกผู้บังคับบัญชาของท่าน ไข้ให้ทำธุระส่วนตัว มากน้อยระดับใด					96.74	
หัวข้อการประเมิน		น้อยที่สุด	น้อย	มาก	มากที่สุด	คะแนน
1.ท่านถูกผู้บังคับบัญชาของท่าน ไข้ให้ทำธุระส่วนตัว		93.19	4.63	1.36	0.82	96.74
มากน้อยระดับใด						
I15. ท่านถูกผู้บังคับบัญชา สั่งการให้ทำในสิ่งที่ไม่ดีระเบียบหรือกฎหมาย หรือมีความเสี่ยงต่อการทุจริต					97.60	
มากน้อยระดับใด						
หัวข้อการประเมิน		น้อยที่สุด	น้อย	มาก	มากที่สุด	คะแนน
1.ท่านถูกผู้บังคับบัญชา		95.64	2.59	0.68	1.09	97.60
สั่งการให้ทำในสิ่งที่ไม่ดีระเบียบหรือกฎหมาย หรือมีความเสี่ยงต่อการทุจริต มากน้อยระดับใด						

I16. สำนักงานเขตที่ท่านปฏิบัติงาน มีระบบการบริหารงานบุคคลดังต่อไปนี้ มากน้อยระดับใด						91.97
หัวข้อการประเมิน		น้อยที่สุด	น้อย	มาก	มากที่สุด	คะแนน
1.การประเมินผลบุคลากร และการให้คุณให้โทษที่ชัดเจน		2.45	3.41	12.94	81.20	90.99
2.นำไปสู่การปฏิบัติได้จริง เป็นที่ยอมรับของบุคลากร		1.23	2.18	13.22	83.38	92.95
I17. สำนักงานเขตที่ท่านปฏิบัติงาน มีการดำเนินการดังต่อไปนี้ มากน้อยระดับใด						94.44
หัวข้อการประเมิน		น้อยที่สุด	น้อย	มาก	มากที่สุด	คะแนน
1.แต่งตั้ง โยกย้าย เลื่อนตำแหน่ง เลื่อนขั้นเงินเดือน/ค่าตอบแทน ด้วยความชอบธรรม		1.36	2.45	11.72	84.47	93.13
2.เอื้อประโยชน์ให้กลุ่มหรือพวกพ้องให้ได้รับความดีความชอบเป็นพิเศษ หรือมีการซื้อขายตำแหน่ง		91.55	5.45	1.63	1.36	95.74

ตัวชี้วัดที่ 4 การใช้ทรัพย์สินของราชการ						95.59 คะแนน
I18. ผู้บริหารและเจ้าหน้าที่ในสำนักงานเขตที่ท่านปฏิบัติงาน มีการนำทรัพย์สินของราชการไปใช้เพื่อประโยชน์ของตนเองหรือพวกพ้อง มากน้อยระดับใด						97.01
หัวข้อการประเมิน		น้อยที่สุด	น้อย	มาก	มากที่สุด	คะแนน
1.ผู้บริหารและเจ้าหน้าที่ในสำนักงานเขตที่ท่านปฏิบัติงาน มีการนำทรัพย์สินของราชการไปใช้เพื่อประโยชน์ของตนเองหรือพวกพ้อง มากน้อยระดับใด		94.01	4.22	0.54	1.23	97.01
I19. ผู้บริหารและเจ้าหน้าที่ในสำนักงานเขตที่ท่านปฏิบัติงาน มีการนำเงิน ทรัพย์สิน หรือสิ่งของที่ได้จากการรับบริจาคไปใช้ส่วนตน มากน้อยระดับใด						97.28
หัวข้อการประเมิน		น้อยที่สุด	น้อย	มาก	มากที่สุด	คะแนน
1.ผู้บริหารและเจ้าหน้าที่ในสำนักงานเขตที่ท่านปฏิบัติงาน มีการนำเงิน ทรัพย์สิน หรือสิ่งของที่ได้จากการรับบริจาคไปใช้ส่วนตน มากน้อยระดับใด		94.69	3.54	0.68	1.09	97.28
I20. กรณีที่ต้องมีการขอยืมหรือเบิกจ่ายทรัพย์สินของราชการไปใช้ปฏิบัติงาน เจ้าหน้าที่ในสำนักงานเขตที่ท่านปฏิบัติงาน มีการขออนุญาตอย่างถูกต้อง มากน้อยระดับใด						92.49
หัวข้อการประเมิน		น้อยที่สุด	น้อย	มาก	มากที่สุด	คะแนน

1.กรณีที่ต้องมีการขอข้อมหรือเบิกจ่ายทรัพย์สินของราชการไปใช้ปฏิบัติงาน เจ้าหน้าที่ในสำนักงานเขตที่ท่านปฏิบัติงาน มีการขออนุญาตอย่างถูกต้อง อย่างน้อยระดับใด	2.59	2.45	9.95	85.01	92.49
--	------	------	------	-------	-------

ตัวชี้วัดที่ 5 การแก้ไขปัญหาการทุจริต	93.36
	คะแนน

121. ผู้บริหารเขต/ผู้บริหารสถานศึกษาในสำนักงานเขตที่ท่านปฏิบัติงานอยู่ เป็นตัวอย่างที่ดีในการปฏิบัติงานด้วยความซื่อสัตย์ สุจริต มีคุณธรรม ความโปร่งใส อย่างน้อยระดับใด	94.50
--	-------

หัวข้อการประเมิน	น้อยที่สุด	น้อย	มาก	มากที่สุด	คะแนน
1.ผู้บริหารเขต/ผู้บริหารสถานศึกษาในสำนักงานเขตที่ท่านปฏิบัติงานอยู่ เป็นตัวอย่างที่ดีในการปฏิบัติงานด้วยความซื่อสัตย์ สุจริต มีคุณธรรม ความโปร่งใส อย่างน้อยระดับใด	0.54	1.36	12.26	85.83	94.50

122. ผู้บังคับบัญชาของแต่ละฝ่ายในสำนักงานเขตที่ท่านปฏิบัติงาน มีการดำเนินการทางวินัยและคดีความตามกฎหมายกับเจ้าหน้าที่ที่มีการใช้อำนาจในทางที่ผิด อย่างน้อยระดับใด	88.72
---	-------

หัวข้อการประเมิน	น้อยที่สุด	น้อย	มาก	มากที่สุด	คะแนน
1.ผู้บังคับบัญชาของแต่ละฝ่ายในสำนักงานเขตที่ท่านปฏิบัติงาน มีการดำเนินการทางวินัยและคดีความตามกฎหมายกับเจ้าหน้าที่ที่มีการใช้อำนาจในทาง ที่ผิด อย่างน้อยระดับใด	6.13	2.3 2	10.9 0	80.65	88.72

123. สำนักงานเขตที่ท่านปฏิบัติงาน มีนโยบาย กฎ ระเบียบ และมาตรการควบคุมเจ้าหน้าที่ เพื่อลดโอกาสหรือป้องกันไม่ให้เกิดการทุจริต อย่างน้อยระดับใด	94.50
---	-------

หัวข้อการประเมิน	น้อยที่สุด	น้อย	มาก	มากที่สุด	คะแนน
1.สำนักงานเขตที่ท่านปฏิบัติงาน มีนโยบาย กฎ ระเบียบ และมาตรการควบคุมเจ้าหน้าที่ เพื่อลดโอกาสหรือป้องกันไม่ให้เกิดการทุจริต อย่างน้อยระดับใด	0.41	1.50	12.40	85.69	94.50

124. สำนักงานเขตที่ท่านปฏิบัติงาน มีการดำเนินการดังต่อไปนี้ หรือไม่	95.31
---	-------

หัวข้อการประเมิน	น้อยที่สุด	น้อย	มาก	มากที่สุด	คะแนน
1.ผู้บังคับบัญชา กำชับ สั่งการเฝ้าระวัง ป้องกันการทุจริตในแต่ละฝ่าย	0.27	1.23	10.35	88.15	95.49
2.แต่ละฝ่ายมีแนวทางป้องกันและปราบปรามการทุจริตที่ชัดเจน	0.27	1.23	10.35	88.15	95.49
3.มีกระบวนการจัดการเรื่องร้องเรียนการทุจริต	0.68	1.50	10.22	87.60	94.94

I25. สำนักงานเขตที่ท่านปฏิบัติงาน ประสบความสำเร็จในการยับยั้งการทุจริตได้ มากน้อยระดับใด						93.77
หัวข้อการประเมิน		น้อยที่สุด	น้อย	มาก	มากที่สุด	คะแนน
1.สำนักงานเขตที่ท่านปฏิบัติงาน ประสบความสำเร็จในการยับยั้งการทุจริตได้ มากน้อยระดับใด		0.68	1.63	13.49	84.20	93.77

ตัวชี้วัดที่ 6 คุณภาพการดำเนินงาน						97.41		
						คะแนน		
E1. เจ้าหน้าที่ของสำนักงานเขตที่ท่านติดต่อมีการปฏิบัติงาน/ให้บริการ ตามประเด็นดังต่อไปนี้ มากน้อยระดับใด						96.19		
หัวข้อการประเมิน		น้อยที่สุด	น้อย	มาก	มากที่สุด	คะแนน		
1.มีความเต็มใจในการให้บริการ		0	1.94	7.95	90.12	96.08		
2.มีการชี้แจงขั้นตอนปฏิบัติที่ชัดเจน		0	0.78	9.11	90.12	96.47		
3.ปฏิบัติตามขั้นตอนและระยะเวลาที่กำหนด		0	2.13	7.75	90.12	96.01		
E2. เจ้าหน้าที่ของสำนักงานเขตที่ท่านติดต่อมีการปฏิบัติงาน/ ให้บริการแก่ท่าน กับผู้มาติดต่อคนอื่น ๆ อย่างเท่าเทียมกันและไม่เลือกปฏิบัติ มากน้อยระดับใด						96.34		
หัวข้อการประเมิน		น้อยที่สุด	น้อย	มาก	มากที่สุด	คะแนน		
1.เจ้าหน้าที่ของสำนักงานเขตที่ท่านติดต่อมีการปฏิบัติงาน/ ให้บริการแก่ท่าน กับผู้มาติดต่อคนอื่น ๆ อย่างเท่าเทียมกันและไม่เลือกปฏิบัติ มากน้อยระดับใด		0	1.16	8.72	90.12	96.34		
E3. เจ้าหน้าที่ของสำนักงานเขตที่ท่านติดต่อให้ข้อมูลเกี่ยวกับการดำเนินการ/ ให้บริการแก่ท่านอย่างชัดเจน เข้าใจง่าย ครบถ้วน ไม่ปิดบังหรือบิดเบือนข้อมูล มากน้อยระดับใด						96.15		
หัวข้อการประเมิน		น้อยที่สุด	น้อย	มาก	มากที่สุด	คะแนน		
1.เจ้าหน้าที่ของสำนักงานเขตที่ท่านติดต่อให้ข้อมูลเกี่ยวกับการดำเนินการ/ ให้บริการแก่ท่านอย่างชัดเจน เข้าใจง่าย ครบถ้วน ไม่ปิดบังหรือบิดเบือนข้อมูล มากน้อยระดับใด		0	1.55	8.53	89.92	96.15		
E4. เมื่อท่านติดตามงานหรือเรื่องที่เคยขอรับบริการ ท่านได้รับความสะดวกจากเจ้าหน้าที่ในการให้ข้อมูลว่าอยู่ระหว่างขั้นตอนหรือมีกำหนดการจะแล้วเสร็จ มากน้อยระดับใด						95.76		
หัวข้อการประเมิน				น้อยที่สุด	น้อย	มาก	มากที่สุด	คะแนน
				ด	ย	ก	ด	น

1.เมื่อท่านติดตามงานหรือเรื่องที่เคยขอรับบริการ ท่านได้รับความสะดวกจากเจ้าหน้าที่ในการให้ข้อมูลว่าอยู่ระหว่างขั้นตอนหรือมีกำหนดกา รแล้วเสร็จ มากน้อยระดับใด	0	2.3	8.1	89.53	95.76
E5. การมาใช้บริการในสำนักงานเขตครั้งนี้ ท่านถูกเจ้าหน้าที่ของสำนักงานเขตที่ท่านติดต่อร้องขอสิ่งเหล่านี้โดยไม่สมัครใจ เพื่อสนับสนุนกิจการของหน่วยงาน หรือไม่					100.00
	หัวข้อการประเมิน				
	มี	ไม่มี	คะแนน		
1.เงิน ของขวัญ ของรางวัล	0.00	100.00	100		
2.วัสดุ อุปกรณ์สำนักงาน	0.00	100.00	100		
3.อื่น ๆ ที่สามารถคำนวณเป็นเงินได้	0.00	100.00	100		
E6. การมาใช้บริการในสำนักงานเขตครั้งนี้ ท่านถูกผู้บริหารหรือเจ้าหน้าที่ของสำนักงานเขตที่ท่านติดต่อร้องขอหรือมีพฤติกรรมดังนี้ หรือไม่					100.00
	หัวข้อการประเมิน				
	มี	ไม่มี	คะแนน		
1.ร้องขอค่าอำนวยความสะดวก เงินได้โต๊ะ จากการให้บริการ	0.00	100.00	100		
2.ช่วยพวกพ้อง ผู้รับเหมา ให้ได้งานจากการจัดซื้อจัดจ้าง	0.00	100.00	100		
3.มีการทุจริตจากการจัดโครงการ เช่น การอบรมประชาชน การแจกจ่ายถุงยังชีพ ที่ไม่มีคุณภาพให้แก่ประชาชน การประเมินภาษีที่ไม่ตรงกับความเป็นจริง เป็นต้น	0.00	100.00	100		

ตัวชี้วัดที่ 7 ประสิทธิภาพการสื่อสาร					96.04 คะแนน
E7. การเผยแพร่ข้อมูลของสำนักงานเขตที่ท่านติดต่อมีลักษณะดังต่อไปนี้ มากน้อยระดับใด					95.89
	หัวข้อการประเมิน				
	น้อยที่สุด	น้อย	มาก	มากที่สุด	คะแนน
1.คู่มือประชาชนในการขอรับบริการที่เผยแพร่เข้าถึงง่าย เข้าใจง่าย มากน้อยระดับใด	0	1.94	8.72	89.34	95.82
2.ข้อมูล เอกสาร หลักฐานที่ต้องจัดเตรียมในการขอรับบริการต่าง ๆ มีความชัดเจน มากน้อยระดับใด	0	1.74	8.72	89.53	95.95
E8. สำนักงานเขตที่ท่านติดต่อ มีการสื่อสารภาพลักษณ์องค์กรที่ทันสมัยและโปร่งใส มากน้อยระดับใด					96.41
	หัวข้อการประเมิน				
	น้อยที่สุด	น้อย	มาก	มากที่สุด	คะแนน

1.สำนักงานเขตที่ท่านติดต่อ มีการสื่อสารภาพลักษณ์องค์กรที่ทันสมัยและโปร่งใส อย่างน้อยระดับใด	0	0.39	10.08	89.53	96.41			
E9. สำนักงานเขตที่ท่านติดต่อ มีการดำเนินการดังต่อไปนี้ หรือไม่						96.03		
หัวข้อการประเมิน				มี	ไม่มี	คะแนน		
1.มีช่องทางในการร้องเรียนการทุจริตต่อการปฏิบัติงานของเจ้าหน้าที่ผ่านช่องทางออนไลน์ หรือช่องทางอื่นใด				96.32	3.68	96.32		
2.มีช่องทางออนไลน์สำหรับรับฟังคำติชม หรือความคิดเห็นเกี่ยวกับการดำเนินงานหรือการให้บริการ				95.74	4.26	95.74		
E10. สำนักงานเขตที่ท่านติดต่อมีการเผยแพร่ประชาสัมพันธ์ข้อมูลผลการดำเนินงาน ผ่านทางเว็บไซต์หรือสื่อสังคมออนไลน์ มากน้อยระดับใด						95.83		
หัวข้อการประเมิน				น้อยที่สุด	น้อย	มาก	มากที่สุด	คะแนน
1.สำนักงานเขตที่ท่านติดต่อมีการเผยแพร่ประชาสัมพันธ์ข้อมูลผลการดำเนินงาน ผ่านทางเว็บไซต์หรือสื่อสังคมออนไลน์ มากน้อยระดับใด	0.19	1.36	9.3	89.15	95.83			

ตัวชี้วัดที่ 8 การปรับปรุงระบบการทำงาน						91.02		
						คะแนน		
E11. เจ้าหน้าที่ของสำนักงานเขตที่ท่านติดต่อ ในภาพรวม มีการปรับปรุงการให้บริการประชาชน ที่ลดอุปสรรค ลดความยุ่งยากในการขอรับบริการจากเดิม มากน้อยระดับใด						96.22		
หัวข้อการประเมิน				น้อยที่สุด	น้อย	มาก	มากที่สุด	คะแนน
1.เจ้าหน้าที่ของสำนักงานเขตที่ท่านติดต่อ ในภาพรวม มีการปรับปรุงการให้บริการประชาชน ที่ลดอุปสรรค ลดความยุ่งยากในการขอรับบริการจากเดิม มากน้อยระดับใด	0	1.16	9.11	89.73	96.22			
E12. เจ้าหน้าที่ของสำนักงานเขตที่ท่านติดต่อ มีความพร้อมในการปฏิบัติงานตามเวลาราชการ หรือหากเลยเวลาราชการหากยังติดค้างก็มีการให้บริการจนแล้วเสร็จ เพื่อให้ประชาชนเสียเวลา โดยไม่เรียกจ่ายเงินพิเศษหรือประโยชน์อื่นใด หรือไม่						71.12		
หัวข้อการประเมิน				มี	ไม่มี	คะแนน		
1.เจ้าหน้าที่ของสำนักงานเขตที่ท่านติดต่อ มีความพร้อมในการปฏิบัติงานตามเวลาราชการ หรือหากเลยเวลาราชการหากยังติดค้างก็มีการให้บริการจนแล้วเสร็จ				71.12	28.88	71.12		

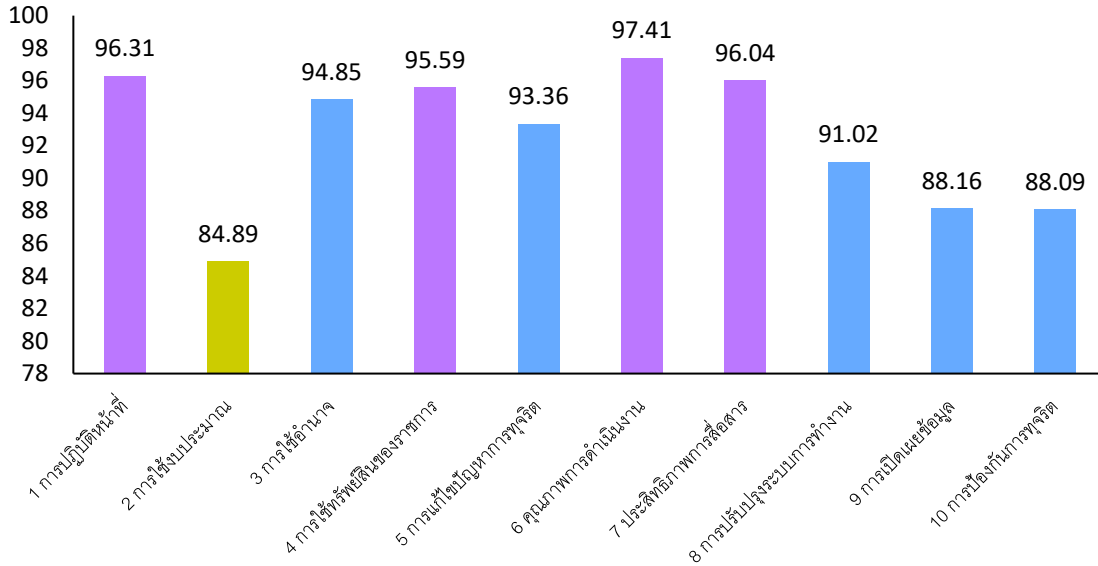
เพื่อไม่ให้ประชาชนเสียเวลา โดยไม่เรียกเรื่องเงินพิเศษหรือประโยชน์อื่นใดหรือไม่						
E13. สำนักงานเขตที่ท่านติดต่อ มีการนำเทคโนโลยีต่าง ๆ มาใช้ในการดำเนินงานตามภารกิจ เช่น การให้บริการผ่านโทรศัพท์มือถือ การจอบคว หรือการอำนวยความสะดวกให้แก่ประชาชนผ่านระบบเทคโนโลยีสารสนเทศต่าง ๆ หรือไม่					96.12	
หัวข้อการประเมิน		มี	ไม่มี	คะแนน		
1.สำนักงานเขตที่ท่านติดต่อ มีการนำเทคโนโลยีต่าง ๆ มาใช้ในการดำเนินงานตามภารกิจ เช่น การให้บริการผ่านโทรศัพท์มือถือ การจอบคว หรือการอำนวยความสะดวกให้แก่ประชาชนผ่านระบบเทคโนโลยีสารสนเทศต่าง ๆ หรือไม่		96.12	3.88	96.12		
E14. สำนักงานเขตที่ท่านติดต่อ เปิดโอกาสให้ผู้รับบริการ ผู้มาติดต่อ หรือผู้มีส่วนได้ส่วนเสีย เข้าไปมีส่วนร่วมในการพัฒนาการดำเนินงาน หรือการให้บริการให้ดีขึ้นมากน้อยระดับใด					95.96	
หัวข้อการประเมิน		น้อยที่สุด	น้อย	มาก	มากที่สุด	คะแนน
1.สำนักงานเขตที่ท่านติดต่อ เปิดโอกาสให้ผู้รับบริการ ผู้มาติดต่อ หรือผู้มีส่วนได้ส่วนเสีย เข้าไปมีส่วนร่วมในการพัฒนาการดำเนินงาน หรือการให้บริการให้ดีขึ้นมากน้อยระดับใด		0.19	0.97	9.69	89.15	95.96
E15. จากประสบการณ์ของท่านในการใช้บริการที่ผ่านมา สำนักงานเขตที่ท่านติดต่อ มีการปรับปรุงการดำเนินงานให้มีความโปร่งใส มากน้อยระดับใด					95.69	
หัวข้อการประเมิน		น้อยที่สุด	น้อย	มาก	มากที่สุด	คะแนน
1.จากประสบการณ์ของท่านในการใช้บริการที่ผ่านมา สำนักงานเขตที่ท่านติดต่อ มีการปรับปรุงการดำเนินงานให้มีความโปร่งใส มากน้อยระดับใด		0	2.71	7.56	89.73	95.69

ตัวชี้วัดที่ 9 การเปิดเผยข้อมูล		88.16
		คะแนน
9.1. ข้อมูลพื้นฐาน		100.00
9.1.1. ข้อมูลพื้นฐาน		100.00
O1. โครงสร้าง อัตราค่าถัง ข้อมูลผู้บริหารสำนักงานเขต/โรงเรียน และข้อมูลผู้บริหาร กทม./สก.เขต		100.00

O2. อำนาจหน้าที่และพื้นที่การปกครอง นโยบาย ผู้ว่าราชการกรุงเทพมหานคร และแผนพัฒนากรุงเทพมหานคร 20 ปี	100.00
O3. แผนพัฒนาเชิงพื้นที่	100.00
O4. กฎหมายที่เกี่ยวข้อง	100.00
O5. โรงเรียนสังกัดกรุงเทพมหานคร ในพื้นที่เขต	100.00
9.1.2. การประชาสัมพันธ์และการปฏิสัมพันธ์ข้อมูล	100.00
O6. ข้อมูลการติดต่อ QA และช่องทางการรับฟังความคิดเห็น	100.00
O7. การประชาสัมพันธ์ข้อมูลผลการดำเนินงาน	100.00
9.2. การบริหารงาน	88.89
9.2.1. แผนดำเนินงาน	100.00
O8. แผนปฏิบัติการประจำปี และรายงานผลการปฏิบัติการประจำปี	100.00
9.2.2. การปฏิบัติงาน	100.00
O9. คู่มือการปฏิบัติงานสำหรับเจ้าหน้าที่	100.00
9.2.3. การให้บริการ	66.67
O10. คู่มือการให้บริการประชาชน	0.00
O11. E-Service	100.00
O12. ข้อมูลผลการดำเนินงานในเชิงสถิติ	100.00
9.2.4. การอนุมัติ อนุญาต และการจัดเก็บรายได้	100.00
O13. รายการการตรวจ (Checklist) ในการพิจารณาการออกใบอนุญาต	100.00
O14. ระบบติดตาม (Tracking System) สถานะการขอใบอนุญาต	100.00
O15. การออกใบอนุญาตก่อสร้างอาคารของภาคเอกชน ผู้ประกอบธุรกิจ	100.00
O16. การติดตั้งป้าย และการจัดเก็บภาษีป้ายขนาดใหญ่	100.00
9.3. การบริหารเงินงบประมาณ	50.00
9.3.1. แผนการใช้จ่ายงบประมาณประจำปี	50.00
O17. แผนการใช้จ่ายงบประมาณประจำปีและรายงานผลการใช้จ่ายงบประมาณประจำปี	0.00
O18. ข้อมูลงบประมาณ, ข้อบัญญัติงบประมาณ, ข้อมูลเงินอุดหนุนชุมชน	100.00
9.3.2. การจัดซื้อจัดจ้างหรือการจัดหาพัสดุ	50.00
O19. ประกาศต่างๆ เกี่ยวกับการจัดซื้อจัดจ้าง	100.00
O20. สรุปผลการจัดซื้อจัดจ้างรายเดือน	0.00
9.4. การบริหารและพัฒนาทรัพยากรบุคคล	100.00
9.4.1. การบริหารและพัฒนาทรัพยากรบุคคล	100.00

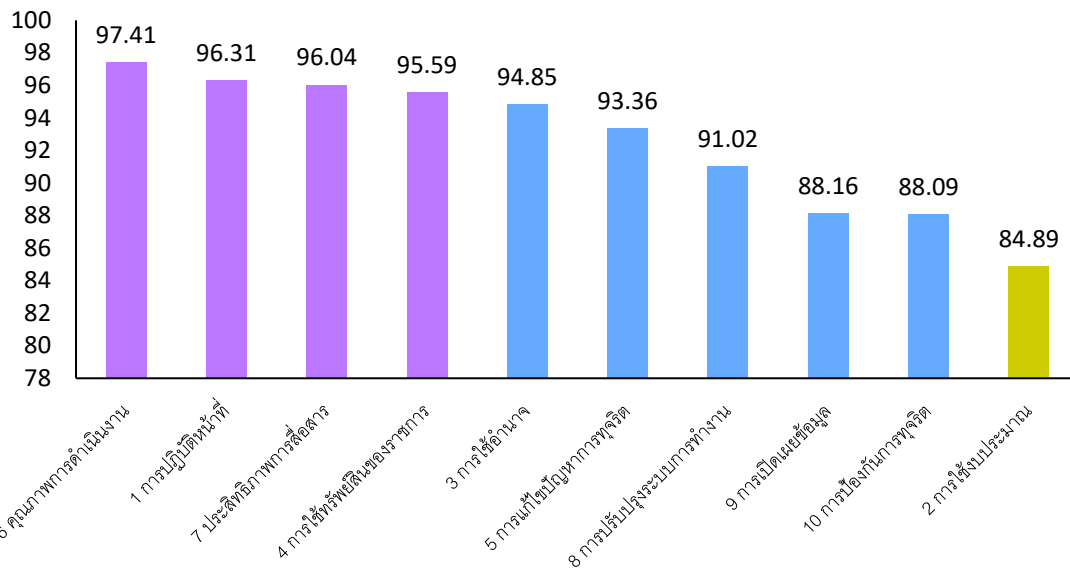
O21. หลักเกณฑ์การบริหาร และพัฒนาทรัพยากรบุคคล	100.00
9.5. การส่งเสริมความโปร่งใส	100.00
9.5.1. การส่งเสริมความโปร่งใส	100.00
O22. ช่องทางการร้องเรียนการทุจริตและข้อมูลเชิงสถิติเรื่องร้องเรียนการทุจริตประจำปี	100.00

ตัวชี้วัดที่ 10 การป้องกันการทุจริต	88.09
	คะแนน
10.1. การดำเนินการเพื่อป้องกันการทุจริต	85.71
10.1.1. เจตจำนงสุจริตของผู้บริหาร	100.00
O23. ประกาศนโยบายต่อต้านการรับสินบน (Anti-Bribery Policy) และนโยบายไม่รับของขวัญและของกำนัลทุกชนิด (No Gift Policy) จากการปฏิบัติหน้าที่	100.00
O24. การมีส่วนร่วมของผู้อำนวยการเขต	100.00
10.1.2. การป้องกันและลดโอกาสการทุจริต	75.00
O25. การประเมินความเสี่ยงการทุจริต และการรายงานผลการดำเนินการเพื่อจัดการความเสี่ยงการทุจริต	100.00
O26. แผนพัฒนาประสิทธิภาพการให้บริการ และการรายงานผลการดำเนินการตามแผนพัฒนาประสิทธิภาพการให้บริการ	100.00
O27. แนวทางการปฏิบัติในการใช้ดุลยพินิจของเจ้าหน้าที่	100.00
O28. แผนปฏิบัติการต่อต้านการทุจริตและประพฤติมิชอบประจำปี และผลการดำเนินการตามแผนฯ	0.00
10.1.3. ระบบการรักษาทรัพย์สินของราชการ	100.00
O29. การจัดการทรัพย์สินของราชการ ของบริจาคและการจัดเก็บของกลาง	100.00
10.2. มาตรการภายในเพื่อป้องกันการทุจริต	100.00
10.2.1. มาตรการภายในเพื่อส่งเสริมความโปร่งใสและป้องกันการทุจริต	100.00
O30. มาตรการส่งเสริมคุณธรรมและความโปร่งใสภายในหน่วยงาน และการรายงานผลการดำเนินการตามมาตรการส่งเสริมคุณธรรมและความโปร่งใสภายในหน่วยงาน	100.00
คะแนนเฉลี่ย (ถ่วงน้ำหนัก)	91.76



แผนภาพที่ 2 :

กราฟแท่งแสดงผลการประเมินคุณธรรมและความโปร่งใสในการดำเนินงานของสำนักงานเขต กรุงเทพมหานคร ประจำปีงบประมาณ พ.ศ.2566 ในภาพรวม จำแนกตามตัวชี้วัด



แผนภาพที่ 3 :

กราฟแท่งแสดงผลการประเมินคุณธรรมและความโปร่งใสในการดำเนินงานของสำนักงานเขต กรุงเทพมหานคร ประจำปีงบประมาณ พ.ศ.2566 ในภาพรวม เรียงตามคะแนนตามตัวชี้วัด

ตารางที่ 2: รายละเอียดผลการประเมินการเปิดเผยข้อมูลสาธารณะ สำนักงานเขตวัฒนา กรุงเทพมหานคร
ประจำปีงบประมาณ พ.ศ. 2566

ตัวชี้วัด/หัวข้อการประเมิน

สำนักงานเขต/โรงเรียน และข้อมูลผู้บริหาร กทม./สก.เขต

/vadhana/page/sub/3989/ผังองค์กร-O1

นโยบาย ผู้ว่าราชการกรุงเทพมหานคร และแผนพัฒนากรุงเทพมหานคร 20 ปี

/vadhana/page/sub/3991/ภารกิจหน้าที่ของเรา-O3

/vadhana/page/sub/26155/พื้นที่การปกครอง

icity-area/

/public/user_files_editor/98/O_ITA-2566/Plan20y2566_2570.pdf

/public/user_files_editor/98/O_ITA-2566/O3PlanVadhana66.pdf

สำนักงานเขตส่งมาตอบในระบบ Bangkokita ปรากฏเป็นข้อมูลแผนปฏิบัติการประจำปี พ.ศ.2566 ของสำนักงานเขตวัฒนา มีได้จัดทำเป็นแผนพัฒนาเชิงพื้นที่ เหมือนสำ

ออกมาจากแผนปฏิบัติการประจำปีอย่างชัดเจน

งแผนปฏิบัติการ ดังกล่าวพบว่า สำนักงานเขต พยายามอนุรักษ์และฟื้นฟูย่าน (Districts) ตามผังพัฒนาพื้นที่เฉพาะที่สอดคล้องกับผังเมืองรวม

นาพื้นที่ชุมชนอันมีความเป็นเอกลักษณ์ของตน รวมถึงสร้างความโดดเด่น เป็นอัตลักษณ์ ทั้งภูมิทัศน์ที่เป็นแหล่งธรรมชาติ วิถีชีวิต หรือ สถานที่ที่ถูกสร้างขึ้น เพื่อยกระดับ

พื้นที่จัดจำ เกิดความเป็นเอกลักษณ์สอดคล้องกับแต่ละพื้นที่โดยใช้แนวทางการพัฒนาในรูปแบบ Tactical Urbanism, Urban Renewal

การพัฒนาศักยภาพหรือการพัฒนาอัตลักษณ์ในเชิงพื้นที่ประเด็นอื่นๆ สำนักงานเขตวัฒนา สามารถนำมาทำเป็นแผนพัฒนาเชิงพื้นที่โดยเฉพาะ และแยกออกมาจากแผน

น สังคม พื้นที่ ได้รับทราบ

/law/page/main/4164/กฎหมายที่เกี่ยวข้องกับกรุงเทพมหานคร/0/info/193096/ข้อมูลกฎหมายที่ใช้ในการปฏิบัติงานในหน่วยงานสังกัดกรุงเทพ

เขต

/vadhana/page/sub/4020/โรงเรียน-สถานศึกษา

งการรับฟังความคิดเห็น

/vadhana/contact

งาน

/vadhana/page/sub/5128/ข่าวประชาสัมพันธ์เขตวัฒนา

/vadhana/page/sub/5128/ข่าวประชาสัมพันธ์เขตวัฒนา/0/info/338961/การประเมินคุณธรรมและความโปร่งใสในการดำเนินงานของหน่วยง

/vadhana/index

ผลการปฏิบัติราชการประจำปี

/vadhana/page/sub/18598/แผนปฏิบัติการประจำปี-O10

/public/user_files_editor/98/SUM_2566M5_12/05_66/ReportO8.pdf

/vadhana/page/sub/5324/คู่มือสำหรับเจ้าหน้าที่-O13

/public/user_files_editor/98/O_ITA-2566/PeopleManual2558O10.pdf

ที่สำนักงานเขตนำมาตอบเป็นคู่มือตาม พ.ร.บ. การอำนวยความสะดวกในการพิจารณา อนุญาตของทางราชการ พ.ศ. 2558 จริง แต่เนื้อหาดังกล่าวไม่มีความเกี่ยวข้องกับ
การศึกษาขั้นพื้นฐาน กระทรวงศึกษาธิการ

ให้เพิ่มคู่มือการให้บริการประชาชน ตามที่สำนักงาน ก.ก. ทำให้เป็นตัวอย่างใน google drive

/vadhana/page/sub/18595/E-Service-O17

/vadhana/page/sub/27327/ข้อมูลผลการดำเนินงานในเชิงสถิติ

การออกใบอนุญาต

ตัวชี้วัด/หัวข้อการประเมิน

/vadhana/page/sub/27129/รายการการตรวจ-Checklist-ในการ-พิจารณาการออกใบอนุญาต

นระการขอใบอนุญาต

/vadhana/page/sub/27328/ระบบติดตาม-Tracking-System-สถานะการขอใบอนุญาต

ภาคเอกชน ผู้ประกอบธุรกิจ

/vadhana/page/sub/27329/การออกใบอนุญาตก่อสร้างอาคารของภาคเอกชนผู้ประกอบธุรกิจ

ขนาดใหญ่

/vadhana/page/sub/27330/การติดตั้งป้ายและการจัดเก็บภาษีป้ายขนาดใหญ่

รายงานผลการใช้จ่ายงบประมาณประจำปี

/vadhana/page/sub/18604/แผนการใช้จ่ายงบประมาณประจำปี-017

ละเอียดของข้อมูลไม่ครบองค์ประกอบตามคู่มือ

กรอ่านได้ (Machine-readable) ได้แก่ ข้อมูลในรูปแบบไฟล์ Excel หรือไฟล์ Word

ข้อมูลบัญชีงบประมาณ<ข้อมูลเงินอุดหนุนชุมชน<

ตัวชี้วัด/หัวข้อการประเมิน

/vadhana/page/sub/27140/ข้อมูลงบประมาณ-O18

/vadhana/page/sub/18610/ประกาศต่างๆ-เกี่ยวกับการจัดซื้อจัดจ้างหรือการจัดหาพัสดุ-O22

/ifunc_list.asp?i=C9.:N.57:&b=1&t=@&d=สรุปผลการจัดซื้อ (แบบ สขร.1)

ไฟล์รูปแบบ Structured data ที่เครื่องสามารถอ่านได้ (Machine-readable) ได้แก่ ข้อมูลในรูปแบบไฟล์ Excel หรือไฟล์ Word

ล

ากรบุคคล

ge/114

ล เจริญสติเรื่องร้องเรียนการทุจริตประจำปี

estionnaire-detail/32

/public/user_files_editor/98/O_ITA-2566/O22PDF.pdf

/public/user_files_editor/98/O_ITA-2566/O22EX.xlsx

/public/user_files_editor/98/O_ITA-2566/O22report.pdf

ด

Anti-Bribery Policy) และนโยบายไม่รับของขวัญและของกำนัลทุกชนิด (No Gift Policy) จากการปฏิบัติหน้าที่

/vadhana/page/sub/27345/ประกาศนโยบายต่อต้านการรับสินบนและนโยบายไม่รับของขวัญและของกำนัลทุกชนิด

นโยบายไม่รับของขวัญและของกำนัลทุกชนิด (No Gift Policy) เป็นเนื้อหา นโยบายต่อต้านการรับสินบน (Anti-Bribery Policy) ขอให้ดำเนินการแก้ไข

/vadhana/page/sub/5128/ข่าวประชาสัมพันธ์เขตวัฒนา/3/info/322838/เขตวัฒนา-แสดงเจตนากรณี-ยึดมั่นความโปร่งใส-No-Gift-Policy

/vadhana/page/sub/3444/ประมวลภาพกิจกรรม/0/info/331713/-การมีส่วนร่วมของผู้บริหาร

การรายงานผลการดำเนินการเพื่อจัดการความเสี่ยงการทุจริต

/vadhana/page/sub/27376/การประเมินความเสี่ยงการทุจริต-และการรายงานผลการดำเนินการเพื่อจัดการความเสี่ยงการทุจริต

และการรายงานผลการดำเนินการตามแผนพัฒนาประสิทธิภาพการให้บริการ

/vadhana/page/sub/27331/แผนพัฒนาประสิทธิภาพการให้บริการและการรายงานผลการดำเนินการตามแผนพัฒนาประสิทธิภาพการให้บริการ

งเจ้าหน้าที่

/vadhana/page/sub/27332/แนวทางการปฏิบัติในการใช้ดุลยพินิจของเจ้าหน้าที่

ะพฤติชอบประจำปี และผลการดำเนินการตามแผนฯ

/vadhana/page/sub/27377/แผนปฏิบัติการต่อต้านการทุจริตและประพฤติมิชอบประจำปี-และผลการดำเนินการตามแผน

ะเอียดข้อมูลไม่ครบองค์ประกอบตามคู่มือ

งสำนักงานเขต ได้แก่ ข้อร้องเรียน คดีทุจริตที่เกิดขึ้น ข้อทักท้วง ของสำนักงานการตรวจเงินแผ่นดิน เป็นต้น

งานเขต

รับรู้การทุจริต (Corruption Perceptions Index: CPI) ในแผนฯ

จากและการจัดเก็บของกลาง

/vadhana/page/sub/25809/การจัดการทรัพย์สินของราชการของบริจาดและการจัดเก็บของกลาง

ริต

ป้องกันการทุจริต

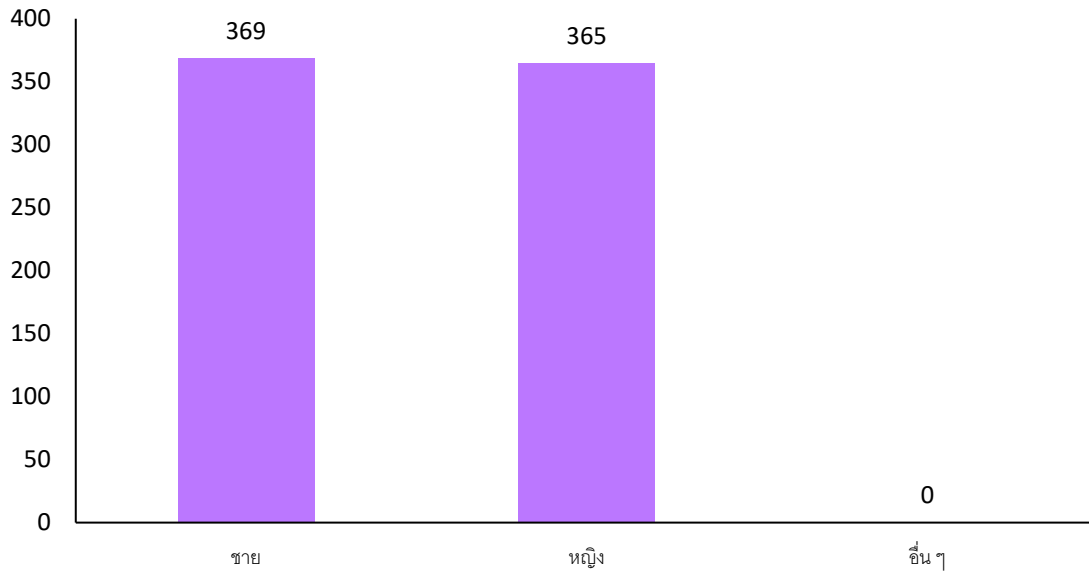
งใสภายในหน่วยงาน และการรายงานผลการดำเนินการตามมาตรการส่งเสริมคุณธรรมและความโปร่งใสภายในหน่วยงาน

/vadhana/page/sub/27375/มาตรการส่งเสริมคุณธรรมและความโปร่งใสภายในหน่วยงานและการรายงานผลการดำเนินการตามมาตรการส่งเสริม

ตารางที่ 3: สถิติผู้ตอบแบบสอบถามผู้มีส่วนได้ส่วนเสียภายใน (IIT) สำนักงานเขตวัฒนา

กรุงเทพมหานคร ประจำปีงบประมาณ พ.ศ. 2566 แยกตามเพศ

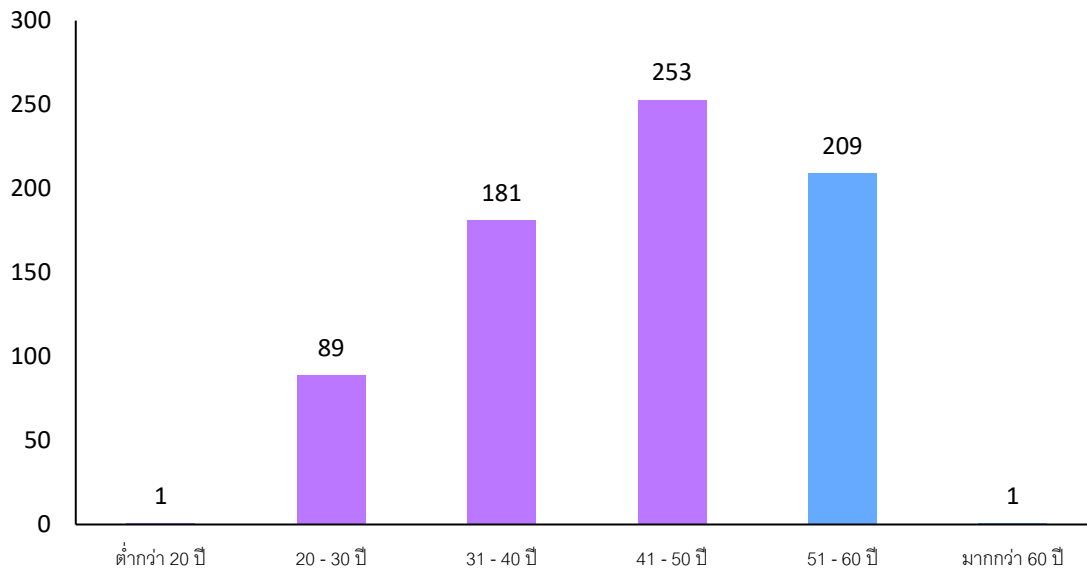
เพศ	ร้อยละ	จำนวนคน
ชาย	50.27	369
หญิง	49.73	365
อื่น ๆ	0.00	0
รวม	100.00	734



แผนภาพที่ 4 : กราฟแท่งแสดงสถิติผู้ตอบแบบสอบถามผู้มีส่วนได้ส่วนเสียภายใน (IIT) สำนักงานเขตวัฒนา กรุงเทพมหานคร ประจำปีงบประมาณ พ.ศ. 2566 แยกตามเพศ

ตารางที่ 4: สถิติผู้ตอบแบบสอบถามผู้มีส่วนได้ส่วนเสียภายใน (IIT) สำนักงานเขตวัฒนา กรุงเทพมหานคร ประจำปีงบประมาณ พ.ศ. 2566 แยกตามอายุ

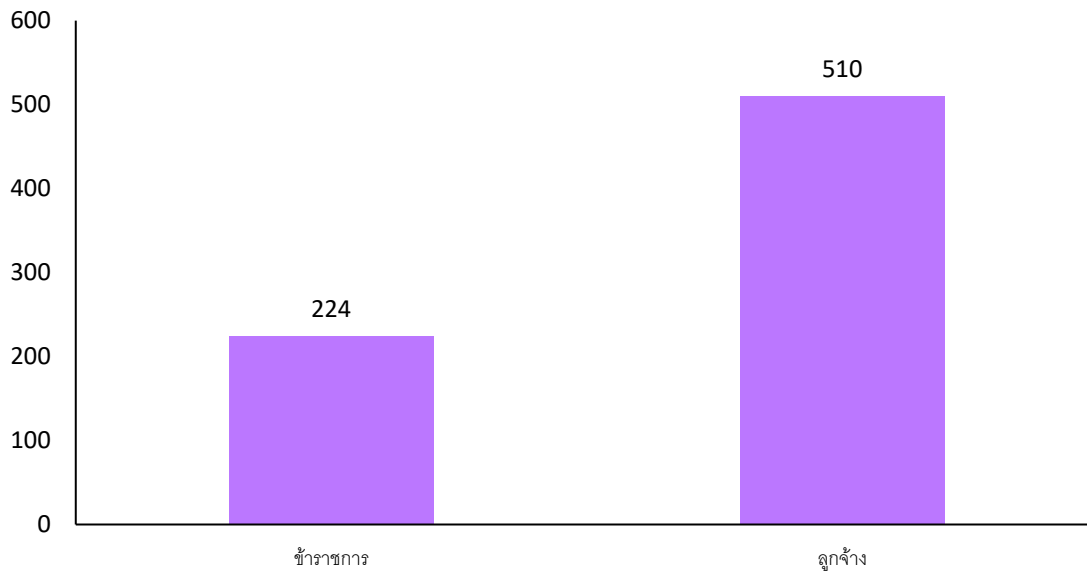
ตามอายุ	ร้อยละ	จำนวนคน
ต่ำกว่า 20 ปี	0.14	1
20 - 30 ปี	12.13	89
31 - 40 ปี	24.66	181
41 - 50 ปี	34.47	253
51 - 60 ปี	28.47	209
มากกว่า 60 ปี	0.14	1
รวม	100.00	734



แผนภาพที่ 5 : กราฟแท่งแสดงสถิติผู้ตอบแบบสอบถามผู้มีส่วนได้ส่วนเสียภายใน (IIT) สำนักงานเขตวัฒนา กรุงเทพมหานคร ประจำปีงบประมาณ พ.ศ. 2566 แยกตามตามอายุ

ตารางที่ 5: สถิติผู้ตอบแบบสอบถามผู้มีส่วนได้ส่วนเสียภายใน (IIT) สำนักงานเขตวัฒนา กรุงเทพมหานคร ประจำปีงบประมาณ พ.ศ. 2566 แยกตามระดับตำแหน่งงาน

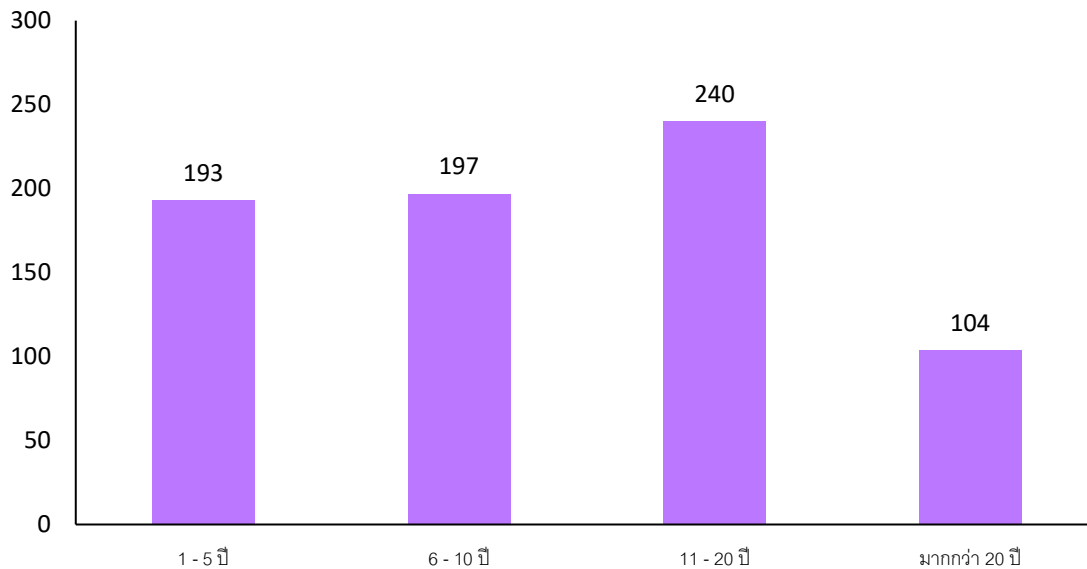
ระดับตำแหน่งงาน	ร้อยละ	จำนวนคน
ข้าราชการ	30.52	224
ลูกจ้าง	69.48	510
รวม	100.00	734



แผนภาพที่ 6 : กราฟแท่งแสดงสถิติผู้ตอบแบบสอบถามผู้มีส่วนได้ส่วนเสียภายใน (IIT) สำนักงานเขตวัฒนา กรุงเทพมหานคร ประจำปีงบประมาณ พ.ศ. 2566 แยกตามระดับตำแหน่งงาน

ตารางที่ 6: สถิติผู้ตอบแบบสอบถามผู้มีส่วนได้ส่วนเสียภายใน (IIT) สำนักงานเขตวัฒนา กรุงเทพมหานคร ประจำปีงบประมาณ พ.ศ. 2566 แยกตามจำนวนปีที่ปฏิบัติงานในสำนักงานเขต

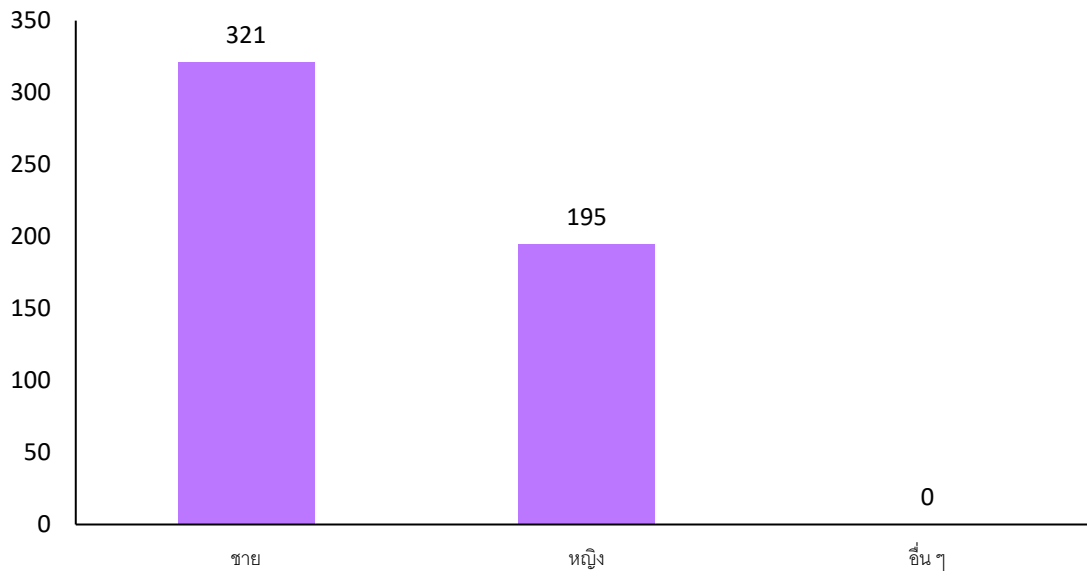
จำนวนปีที่ปฏิบัติงานในสำนักงานเขต	ร้อยละ	จำนวนคน
1 - 5 ปี	26.29	193
6 - 10 ปี	26.84	197
11 - 20 ปี	32.70	240
มากกว่า 20 ปี	14.17	104
รวม	100.00	734



แผนภาพที่ 7 : กราฟแท่งแสดงสถิติผู้ตอบแบบสอบถามผู้มีส่วนได้ส่วนเสียภายใน (IIT) สำนักงานเขตวัฒนา กรุงเทพมหานคร ประจำปีงบประมาณ พ.ศ. 2566 แยกตามจำนวนปีที่ปฏิบัติงานในสำนักงานเขต

ตารางที่ 7: สถิติผู้ตอบแบบสอบถามผู้มีส่วนได้ส่วนเสียภายนอก (EIT) สำนักงานเขตวัฒนา กรุงเทพมหานคร ประจำปีงบประมาณ พ.ศ. 2566 แยกตามเพศ

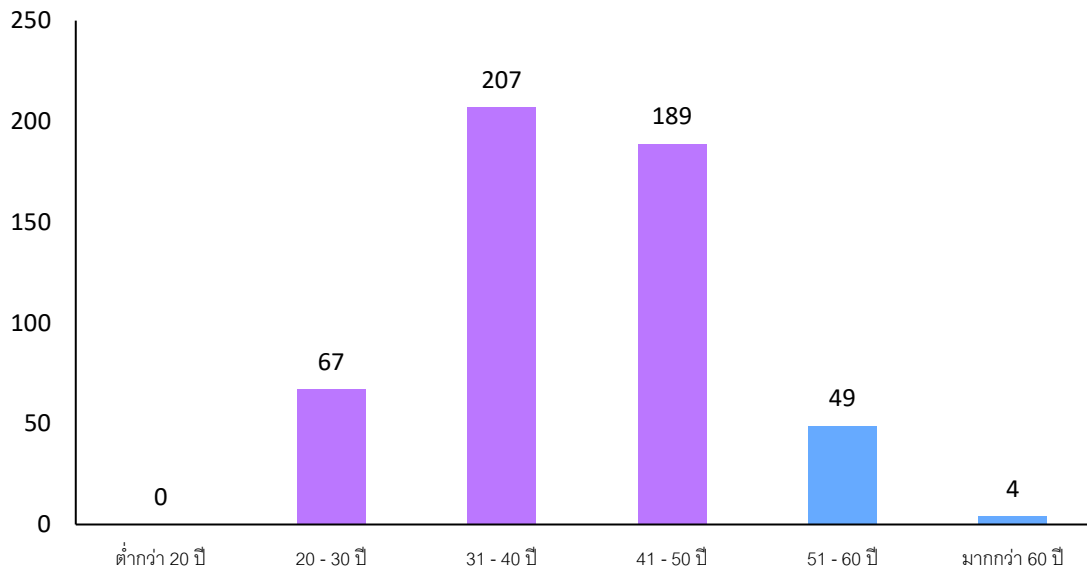
เพศ	ร้อยละ	จำนวนคน
ชาย	62.21	321
หญิง	37.79	195
อื่น ๆ	0.00	0
รวม	100.00	516



แผนภาพที่ 8 : กราฟแท่งแสดงสถิติผู้ตอบแบบสอบถามผู้มีส่วนได้ส่วนเสียภายนอก (EIT) สำนักงานเขตวัฒนา กรุงเทพมหานคร ประจำปีงบประมาณ พ.ศ. 2566 แยกตามเพศ

ตารางที่ 8: สถิติผู้ตอบแบบสอบถามผู้มีส่วนได้ส่วนเสียภายนอก (EIT) สำนักงานเขตวัฒนา กรุงเทพมหานคร ประจำปีงบประมาณ พ.ศ. 2566 แยกตามอายุ

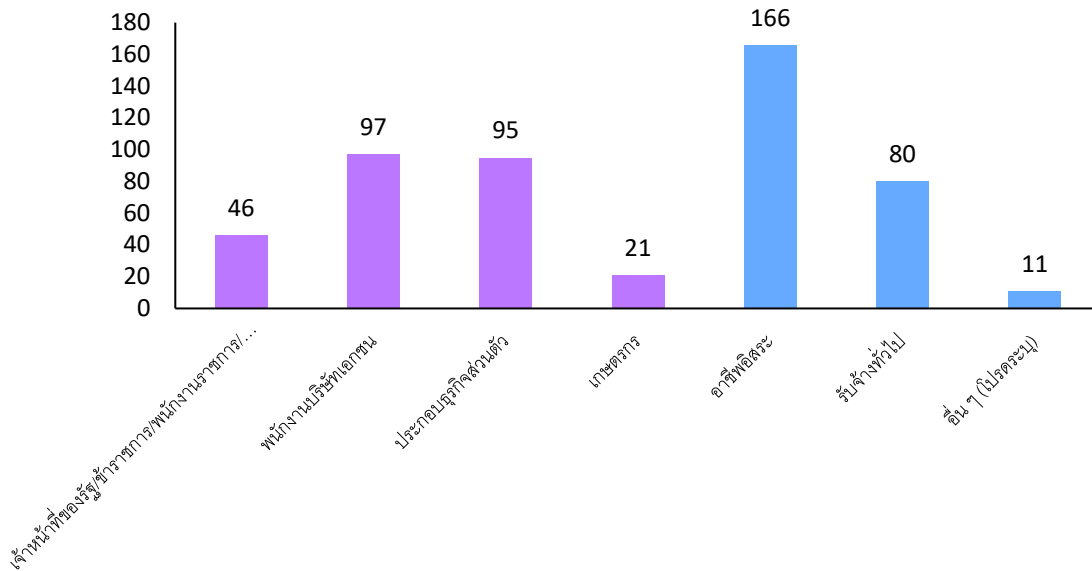
ตามอายุ	ร้อยละ	จำนวนคน
ต่ำกว่า 20 ปี	0.00	0
20 - 30 ปี	12.98	67
31 - 40 ปี	40.12	207
41 - 50 ปี	36.63	189
51 - 60 ปี	9.50	49
มากกว่า 60 ปี	0.78	4
รวม	100.00	516



แผนภาพที่ 9 : กราฟแท่งแสดงสถิติผู้ตอบแบบสอบถามผู้มีส่วนได้ส่วนเสียภายนอก (EIT) สำนักงานเขตวัฒนา กรุงเทพมหานคร ประจำปีงบประมาณ พ.ศ. 2566 แยกตามอายุ

ตารางที่ 9: สถิติผู้ตอบแบบสอบถามผู้มีส่วนได้ส่วนเสียภายนอก (EIT) สำนักงานเขตวัฒนา กรุงเทพมหานคร ประจำปีงบประมาณ พ.ศ. 2566 แยกตามอาชีพ

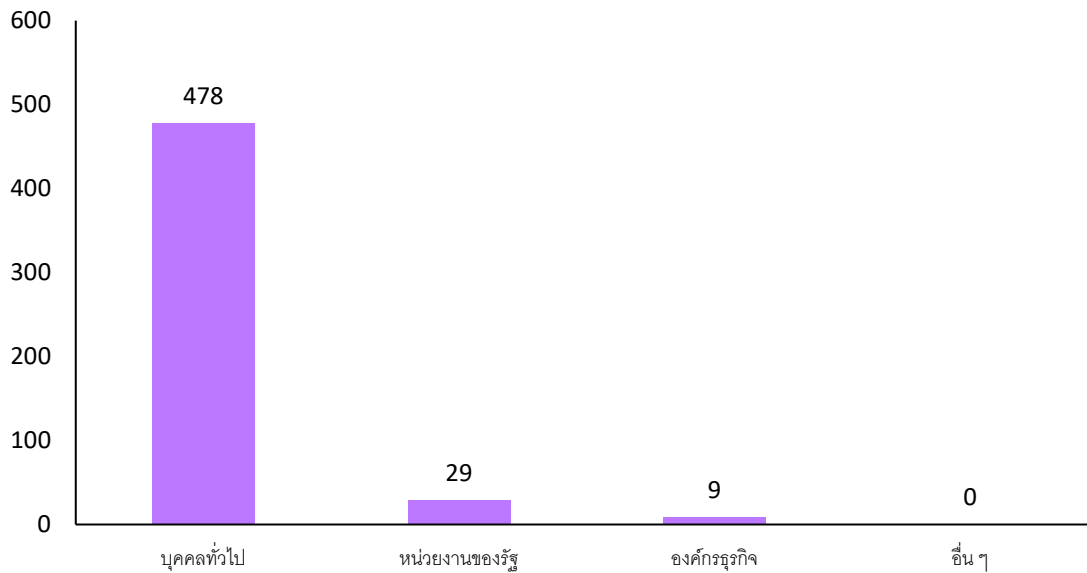
อาชีพ	ร้อยละ	จำนวนคน
เจ้าหน้าที่ของรัฐ/ข้าราชการ/พนักงานราชการ/พนักงานรัฐวิสาหกิจ	8.91	46
พนักงานบริษัทเอกชน	18.80	97
ประกอบธุรกิจส่วนตัว	18.41	95
เกษตรกร	4.07	21
อาชีพอิสระ	32.17	166
รับจ้างทั่วไป	15.50	80
อื่น ๆ (โปรดระบุ)	2.13	11
รวม	100.00	516



แผนภาพที่ 10 : กราฟแท่งแสดงสถิติผู้ตอบแบบสอบถามผู้มีส่วนได้ส่วนเสียภายนอก (EIT) สำนักงานเขตวัฒนา กรุงเทพมหานคร ประจำปีงบประมาณ พ.ศ. 2566 แยกตามอาชีพ

ตารางที่ 10: สถิติผู้ตอบแบบสอบถามผู้มีส่วนได้ส่วนเสียภายนอก (EIT) สำนักงานเขตวัฒนา กรุงเทพมหานคร ประจำปีงบประมาณ พ.ศ. 2566 แยกตามลักษณะในการติดต่อกับสำนักงานเขต

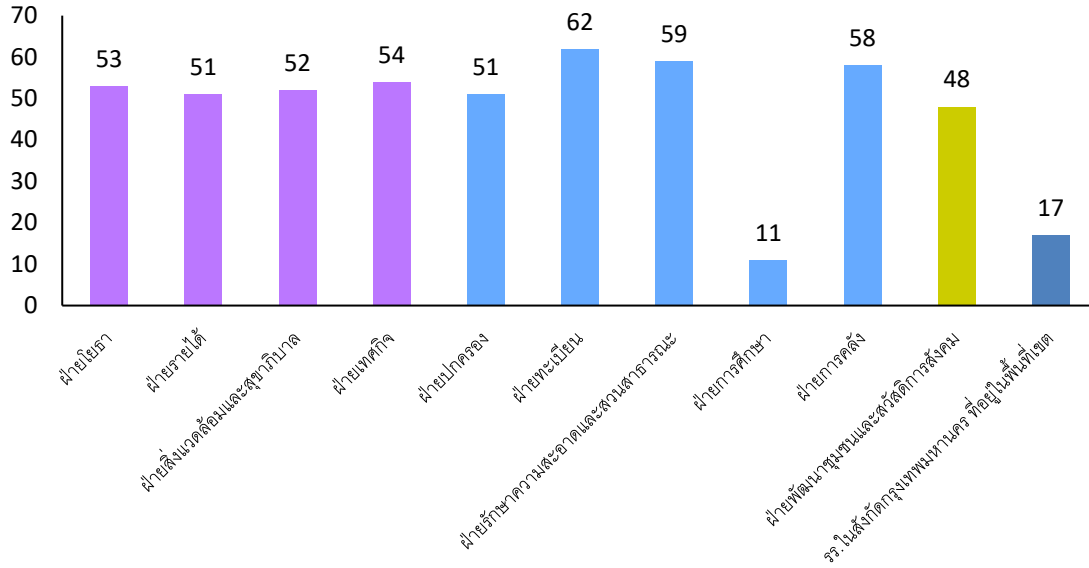
ลักษณะในการติดต่อกับสำนักงานเขต	ร้อยละ	จำนวนคน
บุคคลทั่วไป	92.64	478
หน่วยงานของรัฐ	5.62	29
องค์กรธุรกิจ	1.74	9
อื่น ๆ	0.00	0
รวม	100.00	516



แผนภาพที่ 11 : กราฟแท่งแสดงสถิติผู้ตอบแบบสอบถามผู้มีส่วนได้ส่วนเสียภายนอก (EIT) สำนักงานเขตวัฒนา กรุงเทพมหานคร ประจำปีงบประมาณ พ.ศ. 2566 แยกตามลักษณะในการติดต่อกับสำนักงานเขต

ตารางที่ 11: สถิติผู้ตอบแบบสอบถามผู้มีส่วนได้ส่วนเสียภายนอก (EIT) สำนักงานเขตวัฒนา กรุงเทพมหานคร ประจำปีงบประมาณ พ.ศ. 2566 แยกตามเรื่องในติดต่อกับสำนักงานเขต

เรื่องในติดต่อกับสำนักงานเขต	ร้อยละ	จำนวนคน
ฝ่ายโยธา	10.27	53
ฝ่ายรายได้	9.88	51
ฝ่ายสิ่งแวดล้อมและสุขาภิบาล	10.08	52
ฝ่ายเทศกิจ	10.47	54
ฝ่ายปกครอง	9.88	51
ฝ่ายทะเบียน	12.02	62
ฝ่ายรักษาความสะอาดและสวนสาธารณะ	11.43	59
ฝ่ายการศึกษา	2.13	11
ฝ่ายการคลัง	11.24	58
ฝ่ายพัฒนาชุมชนและสวัสดิการสังคม	9.30	48
รร.ในสังกัดกรุงเทพมหานคร ที่อยู่ในพื้นที่เขต	3.29	17
รวม	100.00	516



แผนภาพที่ 12 : กราฟแท่งแสดงสถิติผู้ตอบแบบสอบถามผู้มีส่วนได้ส่วนเสียภายนอก (EIT)
 สำนักงานเขตวัฒนา กรุงเทพมหานคร ประจำปีงบประมาณ พ.ศ. 2566
 แยกตามเรื่องในติดต่อกับสำนักงานเขต