

มาตรการยกระดับคุณธรรมและความโปร่งใสของสำนักงานเขตลาดพร้าว กรุงเทพมหานคร

ประจำปีงบประมาณ พ.ศ. ๒๕๖๗

๑. ความสำคัญของ ITA

สำนักงานคณะกรรมการป้องกันและปราบปรามการทุจริตแห่งชาติ (สำนักงาน ป.ป.ช.) ได้พัฒนาเครื่องมือการประเมินเชิงบวกเพื่อเป็นมาตรการป้องกันการทุจริต และเป็นกลไกในการสร้างความตระหนักให้หน่วยงานภาครัฐ มีการดำเนินงานอย่างโปร่งใสและมีคุณธรรม โดยใช้ชื่อว่า “การประเมินคุณธรรมและความโปร่งใสในการดำเนินงานของหน่วยงานภาครัฐ (Integrity & Transparency Assessment: ITA)” โดยมุ่งหวังให้หน่วยงานภาครัฐที่เข้ารับการประเมินได้รับทราบผลการประเมินและแนวทางในการพัฒนาและยกระดับหน่วยงานในด้านคุณธรรมและความโปร่งใสในการดำเนินงานได้อย่างเหมาะสม จากความสำคัญของการประเมิน ITA ส่งผลให้แผนแม่บทภายใต้ยุทธศาสตร์ชาติ ประเด็นที่ ๒๑ การต่อต้านการทุจริตและประพฤติมิชอบ (พ.ศ. ๒๕๖๑ – ๒๕๘๐) นำผลการประเมิน ITA ไปกำหนดตัวชี้วัดและค่าเป้าหมายของแผนแม่บทฯ โดยในระยะที่สอง (พ.ศ. ๒๕๖๖ – ๒๕๗๐) ได้กำหนดค่าเป้าหมายให้หน่วยงานภาครัฐที่มีผลการประเมินผ่านเกณฑ์ (๘๕ คะแนนขึ้นไป) ไม่น้อยกว่าร้อยละ ๑๐๐

การประเมินคุณธรรมและความโปร่งใสในการดำเนินงานของหน่วยงานภาครัฐ ได้เริ่มดำเนินการในปีงบประมาณ พ.ศ. ๒๕๕๘ เป็นต้นมาจนถึงปัจจุบัน โดยบูรณาการเครื่องมือ ITA ที่นำมาจากแนวคิดขององค์การต่อต้านการทุจริตและสิทธิพลเมืองสาธารณรัฐเกาหลี (Anti-Corruption and Civil Rights Commission of Korea: ACRC) และดัชนีวัดความโปร่งใสของหน่วยงานภาครัฐเข้าด้วยกันเพื่อให้การประเมินมีประสิทธิภาพมากยิ่งขึ้น และมีการขยายขอบเขตและพัฒนาให้มีประสิทธิภาพมากยิ่งขึ้นตามลำดับ ปัจจุบันการประเมินคุณธรรมและความโปร่งใสในการดำเนินงานของหน่วยงานภาครัฐได้ถูกกำหนดเป็นกลยุทธ์ที่สำคัญของแผนแม่บทภายใต้ยุทธศาสตร์ชาติ ประเด็นที่ ๒๑ การต่อต้านการทุจริตและประพฤติมิชอบ (พ.ศ. ๒๕๖๑ – ๒๕๘๐) นอกจากนี้ สำนักงานโครงการพัฒนาแห่งสหประชาชาติ (United Nations Development Programme: UNDP) ยังยกการประเมิน ITA ให้เป็นความริเริ่มในการดำเนินงานที่ยอดเยี่ยมและจำเป็นต่อการบรรลุเป้าหมายการป้องกันการทุจริตของประเทศไทยอีกด้วย ซึ่งถือเป็นการยกระดับให้การประเมินคุณธรรมและความโปร่งใสในการดำเนินงานของหน่วยงานภาครัฐเป็น “มาตรการป้องกันการทุจริตเชิงรุก” ที่หน่วยงานภาครัฐทั่วประเทศจะต้องดำเนินการ โดยมุ่งหวังให้หน่วยงานภาครัฐที่เข้ารับการประเมินได้รับทราบผลการประเมินและแนวทางในการพัฒนาและยกระดับหน่วยงานในด้านคุณธรรมและความโปร่งใสในการดำเนินงานได้อย่างมีประสิทธิภาพมากยิ่งขึ้น

สำนักงานเขตลาดพร้าว กรุงเทพมหานครได้เข้าร่วมการประเมินคุณธรรมและความโปร่งใสในการดำเนินงานของหน่วยงานภาครัฐ (Integrity and Transparency Assessment: ITA) ประจำปีงบประมาณ พ.ศ. ๒๕๖๗ มีบทบาทในการดำเนินการที่กำหนดในกระบวนการต่าง ๆ ในการประเมินซึ่งประกอบด้วยเกณฑ์การประเมินคุณธรรมและความโปร่งใสในการดำเนินงานของหน่วยงานภาครัฐ จำนวน ๑๐ ตัวชี้วัด และเครื่องมือที่ใช้ในการประเมิน จำแนกออกเป็น ๓ เครื่องมือ ดังนี้

๑) แบบวัดการรับรู้ของผู้มีส่วนได้ส่วนเสียภายใน (Internal Integrity & Transparency Assessment: IIT) มีวัตถุประสงค์เพื่อประเมินการรับรู้ของผู้มีส่วนได้ส่วนเสียภายในที่มีต่อหน่วยงานตนเอง ประกอบด้วย ตัวชี้วัดการปฏิบัติหน้าที่ ตัวชี้วัดการใช้งบประมาณ ตัวชี้วัดการใช้อำนาจ ตัวชี้วัดการใช้ทรัพย์สินของราชการ และตัวชี้วัดการแก้ไขปัญหาการทุจริต

๒) แบบวัดการรับรู้ของผู้มีส่วนได้ส่วนเสียภายนอก (External Integrity & Transparency Assessment: EIT) มีวัตถุประสงค์เพื่อประเมินการรับรู้ของผู้มีส่วนได้ส่วนเสียภายนอกที่มีต่อหน่วยงานที่ประเมิน ประกอบด้วย ตัวชี้วัดคุณภาพการดำเนินงาน ตัวชี้วัดประสิทธิภาพการสื่อสาร และตัวชี้วัดการปรับปรุงระบบการทำงาน

๓) แบบตรวจการเปิดเผยข้อมูลสาธารณะ (Open Data Integrity & Transparency Assessment: OIT) มีวัตถุประสงค์เพื่อประเมินระดับการเปิดเผยข้อมูลต่อสาธารณะของหน่วยงาน เพื่อให้ประชาชนสามารถเข้าถึงได้ผ่านเว็บไซต์หลักของสำนักงานเขต ประกอบด้วย ตัวชี้วัดการเปิดเผยข้อมูล และตัวชี้วัดการป้องกันการทุจริต

ทั้งนี้ การเปิดเผยข้อมูลบนเว็บไซต์หลักของสำนักงานเขต จะต้องเปิดเผยในรูปแบบข้อมูลดิจิทัลที่สาธารณชนสามารถเข้าถึงได้โดยไม่จำกัด สามารถนำไปเผยแพร่ ทำซ้ำ หรือใช้ประโยชน์ได้โดยทั่วไป และเป็นข้อมูลที่รองรับการเปิดใช้งานได้ด้วยเครื่อง (Machine Readable) อีกทั้งต้องเป็นข้อมูลที่สะท้อนถึง ความรับผิดชอบและความโปร่งใสของหน่วยงาน ซึ่งผู้รับบริการทั้งภาคประชาชน ภาคธุรกิจเอกชน และหน่วยงานของรัฐอื่น ๆ สามารถค้นหาและเข้าถึงข้อมูลที่มีคุณภาพของหน่วยงานได้โดยสะดวก (Simplify & Online) ตลอดจนสามารถตอบสนองความต้องการของประชาชน ส่งเสริมการเพิ่มศักยภาพด้านการบริการ การสร้างความไว้วางใจ และภาพลักษณ์ที่ดีต่อภาครัฐ ซึ่งจะ เป็นเป็นกลไกสำคัญในการตรวจสอบการทำงาน และการใช้อำนาจของภาครัฐเพื่อลดโอกาสการทุจริตที่มีประสิทธิภาพ

การเก็บข้อมูลจาก ๓ เครื่องมือ ๑๐ ตัวชี้วัด มีดังนี้

เครื่องมือที่ ๑ การเก็บข้อมูลจากบุคลากรในหน่วยงานภาครัฐ (Internal Integrity and Transparency Assessment: IIT) เป็นแบบวัดที่เปิดโอกาสให้บุคลากรในสำนักงานเขต กรุงเทพมหานคร ทุกระดับ ที่ปฏิบัติงานมาเป็นระยะเวลาไม่น้อยกว่า ๑ ปี ได้แสดงความคิดเห็นเพื่อสะท้อนระดับคุณธรรมและความโปร่งใสในการดำเนินงานของหน่วยงานตนเอง ผ่านข้อคำถามภายใต้ตัวชี้วัด ๕ ตัวชี้วัด ได้แก่

- **ตัวชี้วัดที่ ๑ การปฏิบัติหน้าที่ (Bribery Fraud)** เป็นตัวชี้วัดที่มีวัตถุประสงค์เพื่อประเมินการรับรู้ของบุคลากรภายในหน่วยงานต่อการปฏิบัติงานของบุคลากรอื่นในหน่วยงานของตนเอง ในประเด็นที่เกี่ยวข้องกับการให้บริการด้วยความเต็มใจ เท่าเทียม ไม่เลือกปฏิบัติ มีการอำนวยความสะดวกในการให้บริการประชาชน รวมไปถึงพฤติกรรมกรเรียกรับสินบนจากการปฏิบัติหน้าที่

- **ตัวชี้วัดที่ ๒ การใช้งบประมาณ (Budget Misallocation)** เป็นตัวชี้วัดที่มีวัตถุประสงค์เพื่อประเมินการรับรู้ของบุคลากรภายในหน่วยงานต่อการปฏิบัติงานของบุคลากรอื่นในหน่วยงานของตนเอง ในประเด็นที่เกี่ยวข้องกับการใช้จ่ายงบประมาณด้วยความคุ้มค่า โปร่งใส ตรวจสอบได้ รวมไปถึงประเด็นด้านการจัดซื้อจัดจ้าง หรือการจัดหาพัสดุที่มีการเอื้อประโยชน์ให้แก่ผู้ประกอบการรายใดรายหนึ่ง และการเบิกจ่ายเท็จ

- **ตัวชี้วัดที่ ๓ การใช้อำนาจ (Power Distortion)** เป็นตัวชี้วัดที่มีวัตถุประสงค์เพื่อประเมินการรับรู้ของบุคลากรภายในหน่วยงานต่อการปฏิบัติงานของบุคลากรอื่นในหน่วยงานของตนเอง ในประเด็นที่เกี่ยวข้องกับการสั่งการของผู้บังคับบัญชาให้ทำในสิ่งที่ไม่ถูกต้องหรือมีความเสี่ยงต่อการทุจริต การใช้อำนาจและตำแหน่งหน้าที่เพื่อแสวงหาผลประโยชน์ รวมไปถึงการมอบหมายงาน การแต่งตั้งโยกย้าย เลื่อนตำแหน่ง การเลื่อนขึ้นเงินเดือน หรือการพิจารณาความดีความชอบ ที่มีการเอื้อประโยชน์ให้กลุ่มหรือพวกพ้อง

- **ตัวชี้วัดที่ ๔ การใช้ทรัพย์สินของราชการ (Asset Misappropriation)** เป็นตัวชี้วัดที่มีวัตถุประสงค์เพื่อประเมินการรับรู้ของบุคลากรภายในหน่วยงานต่อการปฏิบัติงานของบุคลากรอื่นในหน่วยงานของตนเอง ในประเด็นที่เกี่ยวข้องกับการใช้ทรัพย์สินของราชการของเจ้าหน้าที่ภายในสำนักงานเขต

- **ตัวชี้วัดที่ ๕ การแก้ไขปัญหาการทุจริต (Anti – Corruption Improvement)** เป็นตัวชี้วัดที่มีวัตถุประสงค์เพื่อประเมินการรับรู้ของบุคลากรภายในหน่วยงานต่อการปฏิบัติงานของบุคลากรอื่นในหน่วยงานของตนเอง ในประเด็นที่เกี่ยวข้องกับการให้ความสำคัญของผู้บังคับบัญชาในการป้องกันและแก้ไขปัญหาการทุจริต รวมไปถึงการมีมาตรการป้องกันการทุจริตและแนวทางการปฏิบัติอย่างเป็นรูปธรรมของหน่วยงาน

เครื่องมือที่ ๒ การเก็บข้อมูลจากผู้รับบริการหรือผู้ติดต่อหน่วยงานภาครัฐ (External Integrity and Transparency Assessment: EIT) แบบวัดการรับรู้ของผู้มีส่วนได้ส่วนเสียภายนอก (External Integrity & Transparency Assessment) หรือแบบวัด EIT เป็นแบบวัดที่เปิดโอกาสให้ผู้มาติดต่อผู้รับบริการ หรือผู้มีส่วนได้ส่วนเสียภายนอกของสำนักงานเขต กรุงเทพมหานคร ในปีงบประมาณ พ.ศ. ๒๕๖๗ ได้แสดงความคิดเห็นเพื่อสะท้อนระดับคุณธรรมและความโปร่งใสในการดำเนินงานของหน่วยงาน ผ่านข้อความถามภายใต้ตัวชี้วัด ๓ ตัวชี้วัด ได้แก่

- **ตัวชี้วัดที่ ๖ คุณภาพการดำเนินงาน (Service Quality)** เป็นตัวชี้วัดที่มีวัตถุประสงค์เพื่อประเมินการรับรู้ของผู้มีส่วนได้ส่วนเสียภายนอกต่อการปฏิบัติงานและการให้บริการของบุคลากรของหน่วยงาน ในประเด็นที่เกี่ยวข้องกับการให้บริการด้วยความเต็มใจ เท่าเทียม ไม่เลือกปฏิบัติ การอำนวยความสะดวกในการให้บริการประชาชน รวมไปถึงพฤติกรรมการเรียกรับสินบนจากการปฏิบัติหน้าที่ในการให้บริการในด้านต่างๆ ได้แก่ งานขออนุมัติ/ อนุญาต งานทะเบียน งานจัดเก็บรายได้/ ภาษี งานเปรียบเทียบปรับ งานจัดซื้อจัดจ้างและงานอื่นๆ

- **ตัวชี้วัดที่ ๗ ประสิทธิภาพการสื่อสาร (Communication Efficiency)** เป็นตัวชี้วัดที่มีวัตถุประสงค์เพื่อประเมินการรับรู้ของผู้มีส่วนได้ส่วนเสียภายนอกต่อการปฏิบัติงานและการให้บริการของบุคลากรของหน่วยงาน

- **ตัวชี้วัดที่ ๘ การปรับปรุงระบบการทำงาน (Procedure Improvement)** เป็นตัวชี้วัดที่มีวัตถุประสงค์เพื่อประเมินการรับรู้ของผู้มีส่วนได้ส่วนเสียภายนอกต่อการปฏิบัติงานและการให้บริการของบุคลากรของหน่วยงาน ในประเด็นที่เกี่ยวข้องกับการปรับปรุงการให้บริการประชาชนที่สะดวก รวดเร็ว มากขึ้น และการนำเทคโนโลยีต่างๆ มาใช้อำนวยความสะดวกในการให้บริการประชาชน

เครื่องมือที่ ๓ การเปิดเผยข้อมูลสาธารณะทางเว็บไซต์ของหน่วยงาน (Open Data Integrity and Transparency Assessment : OIT) แบบตรวจการเปิดเผยข้อมูลสาธารณะ (Open Data Integrity & Transparency Assessment) หรือแบบตรวจ OIT มีวัตถุประสงค์ให้หน่วยงานแสดง URL ที่เชื่อมโยงไปยังเว็บไซต์หลักของหน่วยงานลงในระบบ ITAP เพื่อแสดงถึงการเปิดเผยข้อมูลบนเว็บไซต์หลักของหน่วยงานในรูปแบบข้อมูลดิจิทัลที่สาธารณชนสามารถเข้าถึงได้โดยไม่จำกัด สามารถนำไปเผยแพร่ ทำซ้ำ หรือใช้ประโยชน์ได้โดยทั่วไปและเป็นข้อมูลที่รองรับการเปิดใช้งานได้ด้วยเครื่อง (Machine Readable) อีกทั้งต้องเป็นข้อมูลที่สะท้อนถึงความรับผิดชอบและความโปร่งใสของหน่วยงาน ซึ่งผู้รับบริการทั้งภาคประชาชน ภาคธุรกิจเอกชน และหน่วยงานของรัฐอื่นๆ สามารถค้นหาและเข้าถึงข้อมูลที่มีคุณภาพของหน่วยงานได้โดยสะดวก (Simplify & Online) ตลอดจนสามารถตอบสนองความต้องการของประชาชน ส่งเสริมการเพิ่มศักยภาพด้านการบริการ การสร้างความไว้วางใจและภาพลักษณ์ที่ดีต่อภาครัฐ ซึ่งจะเป็นเป็นกลไกสำคัญในการตรวจสอบการทำงานและการใช้อำนาจของภาครัฐเพื่อลดโอกาสการทุจริตที่มีประสิทธิภาพ โดยมีข้อความถามภายใต้ตัวชี้วัด ๒ ตัวชี้วัด ได้แก่

- **ตัวชี้วัดที่ ๙ การเปิดเผยข้อมูล (Open Data)** เป็นตัวชี้วัดที่มีวัตถุประสงค์เพื่อประเมินการเผยแพร่ข้อมูลบนเว็บไซต์ของสำนักงานเขต ให้สาธารณชนได้รับทราบใน ๕ ประเด็น ประกอบด้วย ๑)

ข้อมูลพื้นฐาน ได้แก่ ข้อมูลพื้นฐาน การประชาสัมพันธ์และการปฏิสัมพันธ์ข้อมูล ๒) การบริหารงาน ได้แก่ แผนการดำเนินงาน การปฏิบัติงาน การให้บริการ และการอนุมัติ อนุญาต ๓) การบริหารเงินงบประมาณ ได้แก่ แผนการใช้จ่ายงบประมาณประจำปี การจัดซื้อจัดจ้างหรือการจัดหาพัสดุ ๔) การบริหารและพัฒนาทรัพยากรบุคคล และ ๕) การจัดการเรื่องร้องเรียนการทุจริต ซึ่งการเผยแพร่ข้อมูลในประเด็นข้างต้นแสดงถึงความโปร่งใสในการบริหารงานและการดำเนินงานของหน่วยงาน

- **ตัวชี้วัดที่ ๑๐ การป้องกันการทุจริต (Anti – Corruption Practice)** เป็นตัวชี้วัดที่มีวัตถุประสงค์เพื่อประเมินการเผยแพร่ข้อมูลบนเว็บไซต์ของสำนักงานเขต ให้สาธารณชนได้รับทราบใน ๒ ประเด็น ประกอบด้วย ๑) การดำเนินการเพื่อป้องกันการทุจริต ได้แก่ ประกาศนโยบาย การป้องกันและลดโอกาสการรับสินบน ระบบการรักษาทรัพย์สินของทางราชการ ของบริจาคและการจัดเก็บของกลาง และ ๒) มาตรการภายในเพื่อส่งเสริมคุณธรรมและความโปร่งใส ซึ่งการเผยแพร่ข้อมูลในประเด็นข้างต้นแสดงถึงความพยายามของสำนักงานเขตที่จะป้องกันการทุจริตในหน่วยงานให้ลดน้อยลงหรือไม่สามารถเกิดขึ้นได้

ผลคะแนนและระดับผลการประเมิน

ผลการประเมินจะประกอบด้วย ค่าคะแนน โดยมีคะแนนเต็ม ๑๐๐ คะแนน และระดับผลการประเมิน โดยจำแนกออกเป็น ๕ ระดับ ดังนี้

ระดับ	เงื่อนไข	
	คะแนน ITA	คะแนนรายเครื่องมือ
ผ่านดีเยี่ยม	๙๕.๐๐ – ๑๐๐.๐๐	IIT, EIT และ OIT ทุกเครื่องมือได้ ๙๕ คะแนน
ผ่านดี	๘๕.๐๐ – ๑๐๐.๐๐	IIT, EIT และ OIT ทุกเครื่องมือได้ ๘๕ คะแนน
ผ่าน	๘๕.๐๐ – ๑๐๐.๐๐	IIT, EIT และ OIT บางเครื่องมือได้น้อยกว่า ๘๕ คะแนน
ต้องปรับปรุง	๗๐.๐๐ – ๘๔.๙๙	ไม่มีเงื่อนไข
ต้องปรับปรุงโดยด่วน	๐.๐๐ – ๖๙.๙๙	ไม่มีเงื่อนไข

๒. ผลการประเมินคุณธรรมและความโปร่งใสในการดำเนินงานของสำนักงานเขตลาดพร้าว กรุงเทพมหานคร ประจำปีงบประมาณ พ.ศ. ๒๕๖๖

ผลการประเมินคุณธรรมและความโปร่งใสในการดำเนินงานของหน่วยงานภาครัฐ

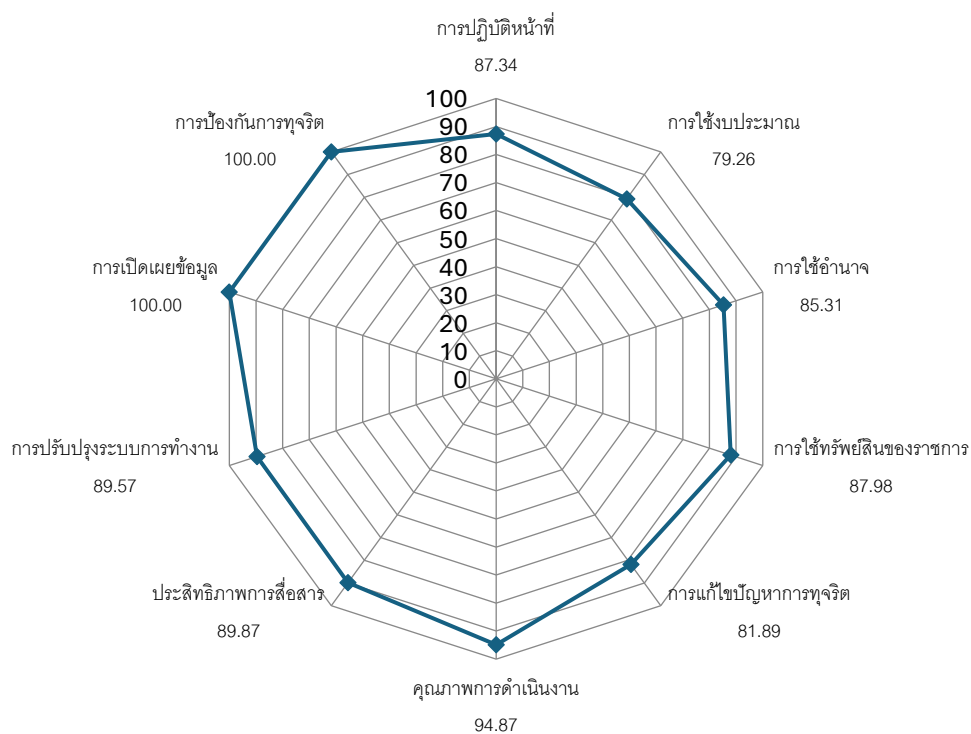
(Integrity and Transparency Assessment)

ของสำนักงานเขตลาดพร้าว กรุงเทพมหานคร ประจำปีงบประมาณ พ.ศ.๒๕๖๖ ในภาพรวม

๑. การแสดงค่าคะแนนการประเมินคุณธรรมและความโปร่งใสในการดำเนินงานของสำนักงานเขตลาดพร้าว กรุงเทพมหานคร ประจำปีงบประมาณ พ.ศ.๒๕๖๖

ตารางที่ ๑: ค่าคะแนนการประเมินคุณธรรมและความโปร่งใสในการดำเนินงานของสำนักงานเขตลาดพร้าว กรุงเทพมหานคร ประจำปีงบประมาณ พ.ศ.๒๕๖๖ ในภาพรวมจำแนกตามตัวชี้วัด

ตัวชี้วัด	น้ำหนัก(ร้อยละ)	คะแนนเฉลี่ย ตัวชี้วัด	คะแนนที่ได้ (๑๐๐)	คะแนนถ่วงน้ำหนัก
ตัวชี้วัดที่ ๑. การปฏิบัติหน้าที่	๓๐.๐๐	๘๗.๓๔	๘๔.๕๕	๒๕.๓๗
ตัวชี้วัดที่ ๒. การใช้งบประมาณ		๗๙.๒๖		
ตัวชี้วัดที่ ๓. การใช้อำนาจ		๘๕.๓๑		
ตัวชี้วัดที่ ๔. การใช้ทรัพย์สินของราชการ		๘๗.๙๘		
ตัวชี้วัดที่ ๕. การแก้ไขปัญหาการทุจริต		๘๑.๘๙		
ตัวชี้วัดที่ ๖. คุณภาพการดำเนินงาน	๓๐.๐๐	๙๔.๘๗	๙๑.๗๗	๒๗.๕๓
ตัวชี้วัดที่ ๗. ประสิทธิภาพการสื่อสาร		๘๙.๘๗		
ตัวชี้วัดที่ ๘. การปรับปรุงระบบการทำงาน		๘๙.๕๗		
ตัวชี้วัดที่ ๙. การเปิดเผยข้อมูล	๔๐.๐๐	๑๐๐.๐๐	๑๐๐.๐๐	๔๐.๐๐
ตัวชี้วัดที่ ๑๐. การป้องกันการทุจริต		๑๐๐.๐๐		
			คะแนนรวม ITA	๙๒.๙ ผ่าน



แผนภาพที่ ๑ : กราฟใยแมงมุมแสดงค่าคะแนนการประเมินคุณธรรมและความโปร่งใสในการดำเนินงานของสำนักงานเขตลาดพร้าว กรุงเทพมหานคร ประจำปีงบประมาณ พ.ศ.๒๕๖๖

ตารางที่ ๒: ค่าคะแนนการประเมินคุณธรรมและความโปร่งใสในการดำเนินงานของสำนักงานเขตลาดพร้าว กรุงเทพมหานคร ประจำปีงบประมาณ พ.ศ. ๒๕๖๖ จำแนกตามตัวชี้วัดและข้อความ

ตัวชี้วัดที่ ๑ การปฏิบัติหน้าที่						๘๗.๓๔ คะแนน
๑๑. เจ้าหน้าที่ในสำนักงานเขตที่ท่านปฏิบัติงาน ให้คำแนะนำช่วยเหลือประชาชนในลักษณะดังต่อไปนี้ มากน้อยระดับใด						๘๖.๐๔
หัวข้อการประเมิน	น้อยที่สุด	น้อย	มาก	มากที่สุด	คะแนน	
๑.ด้วยความเต็มใจโดยไม่หวังผลตอบแทน	๐.๔๔	๒.๙๙	๓๑.๔๕	๖๕.๑๒	๘๗.๑๗	
๒.เป็นมิตรกับประชาชน	๐.๑๑	๒.๖๖	๓๑.๖๗	๖๕.๕๖	๘๗.๖๖	
๓.ไม่เลือกปฏิบัติ	๑.๑๑	๔.๗๖	๓๐.๐๑	๖๔.๑๒	๘๕.๘๐	
๔.เป็นไปตามกรอบระยะเวลาที่กำหนด	๐.๒๒	๔.๔๓	๔๐.๒๐	๕๕.๑๕	๘๓.๕๔	
๑๒. เจ้าหน้าที่ในสำนักงานเขตที่ท่านปฏิบัติงาน มีการปฏิบัติต่อผู้รับบริการกลุ่มต่อไปนี้ มากน้อยระดับใด						๘๖.๒๖
หัวข้อการประเมิน	น้อยที่สุด	น้อย	มาก	มากที่สุด	คะแนน	
๑.อำนวยความสะดวก ให้บริการอย่างเป็นธรรมเท่าเทียม ไม่เลือกปฏิบัติ ต่อผู้รับบริการทั่วไป	๐.๑๑	๔.๓๒	๓๑.๖๗	๖๓.๙๐	๘๖.๕๔	
๒.ช่วยเหลือและอำนวยความสะดวก ต่อผู้ด้อยโอกาส เช่น ผู้พิการ คนยากไร้ คนชรา ผู้ขาดโอกาสทางการศึกษา ด้วยความเป็นธรรม ไม่เลือกปฏิบัติ	๐.๐๐	๒.๘๘	๓๖.๖๖	๖๐.๔๗	๘๕.๙๗	
๑๓. เจ้าหน้าที่ในสำนักงานเขตที่ท่านปฏิบัติงาน มีการสื่อสารที่ชัดเจน เข้าใจง่าย ทำให้การบริการประชาชนสะดวกและรวดเร็ว มากน้อยระดับใด						๘๕.๓๓
หัวข้อการประเมิน	น้อยที่สุด	น้อย	มาก	มากที่สุด	คะแนน	
๑.เจ้าหน้าที่ในสำนักงานเขตที่ท่านปฏิบัติงาน มีการสื่อสารที่ชัดเจน เข้าใจง่าย ทำให้การบริการประชาชนสะดวกและรวดเร็ว มากน้อยระดับใด	๐.๑๑	๕.๐๙	๓๓.๗๘	๖๑.๐๒	๘๕.๓๓	
๑๔. เจ้าหน้าที่ในสำนักงานเขตที่ท่านปฏิบัติงาน มีความพร้อมรับผิดชอบต่อผลการปฏิบัติงานหรือการให้บริการ มากน้อยระดับใด						๘๖.๐๔
หัวข้อการประเมิน	น้อยที่สุด	น้อย	มาก	มากที่สุด	คะแนน	
๑.เจ้าหน้าที่ในสำนักงานเขตที่ท่านปฏิบัติงาน มีความพร้อมรับผิดชอบต่อผลการปฏิบัติงานหรือ การให้บริการ มากน้อยระดับใด	๐.๒๒	๓.๘๘	๓๓.๗๘	๖๒.๑๓	๘๖.๐๔	

ตัวชี้วัดที่ ๑ การปฏิบัติหน้าที่						๘๗.๓๔
						คะแนน
15. เจ้าหน้าที่ในสำนักงานเขตที่ท่านปฏิบัติงาน มีการรักษาวินัย เพื่อให้ข้าราชการและเจ้าหน้าที่ปฏิบัติงานได้อย่างถูกต้องเหมาะสม ตามกฎหมายและระเบียบปฏิบัติมากน้อยระดับใด						๘๕.๓๐
หัวข้อการประเมิน	น้อยที่สุด	น้อย	มาก	มากที่สุด	คะแนน	
๑.เจ้าหน้าที่ในสำนักงานเขตที่ท่านปฏิบัติงาน มีการรักษาวินัย เพื่อให้ข้าราชการและเจ้าหน้าที่ปฏิบัติงานได้อย่างถูกต้องเหมาะสม ตามกฎหมายและระเบียบปฏิบัติมากน้อยระดับใด	๐.๓๓	๔.๒๑	๓๔.๙๙	๖๐.๔๗	๘๕.๓๐	
16. เจ้าหน้าที่ในสำนักงานเขตที่ท่านปฏิบัติงาน มีการปฏิบัติตามประกาศกรุงเทพมหานคร เรื่องนโยบายการไม่รับของขวัญและของกำนัลทุกชนิดจากการปฏิบัติหน้าที่ (No Gift Policy) มากน้อยระดับใด						๘๔.๙๖
หัวข้อการประเมิน	น้อยที่สุด	น้อย	มาก	มากที่สุด	คะแนน	
๑.เจ้าหน้าที่ในสำนักงานเขตที่ท่านปฏิบัติงาน มีการปฏิบัติตามประกาศกรุงเทพมหานคร เรื่องนโยบายการไม่รับของขวัญและของกำนัลทุกชนิดจากการปฏิบัติหน้าที่ (No Gift Policy) มากน้อยระดับใด	๑.๑๑	๔.๙๘	๓๒.๑๒	๖๑.๗๙	๘๔.๙๖	
17. เจ้าหน้าที่ในสำนักงานเขตที่ท่านปฏิบัติงาน มีการเรียกรับสิ่งดังต่อไปนี้จากผู้มาติดต่อ เพื่อแลกกับการปฏิบัติงาน การอนุมัติ อนุญาต หรือให้บริการ หรือไม่						๙๗.๔๕
หัวข้อการประเมิน	มี	ไม่มี	คะแนน			
๑.เงิน	๓.๓๒	๙๖.๖๘	๙๖.๖๘			
๒.ทรัพย์สิน	๑.๓๓	๙๘.๖๗	๙๘.๖๗			
๓.ประโยชน์อื่น ๆ ที่อาจคำนวณเป็นเงินได้ เช่น การลดราคา การรับความบันเทิง เป็นต้น	๒.๙๙	๙๗.๐๑	๙๗.๐๑			

ตัวชี้วัดที่ ๒ การใช้งบประมาณ						๗๙.๒๖
						คะแนน
๑๘. ท่านรับรู้เกี่ยวกับงบประมาณที่ได้รับการจัดสรรและแผนการใช้จ่ายงบประมาณของสำนักงานเขตที่ท่านปฏิบัติงาน มากน้อยระดับใด						๗๓.๔๙
หัวข้อการประเมิน		น้อยที่สุด	น้อย	มาก	มากที่สุด	คะแนน
๑.จำนวนงบประมาณที่ได้รับการจัดสรรและแผนการใช้จ่ายงบประมาณ		๖.๖๔	๒๐.๒๗	๒๘.๓๕	๔๔.๗๔	๗๐.๔๒
๒.การใช้จ่ายงบประมาณที่คุ้มค่าเป็นไปตามวัตถุประสงค์		๒.๙๙	๑๓.๒๙	๓๔.๙๙	๔๘.๗๓	๗๖.๕๖
๑๙. สำนักงานเขตที่ท่านปฏิบัติงาน มีการจัดซื้อจัดจ้าง/การจัดหาพัสดุ และการตรวจรับพัสดุในลักษณะดังต่อไปนี้ มากน้อยระดับใด						๘๑.๙๓
หัวข้อการประเมิน		น้อยที่สุด	น้อย	มาก	มากที่สุด	คะแนน
๑.โปร่งใส ตรวจสอบได้		๐.๘๙	๘.๕๓	๓๔.๒๒	๕๖.๓๗	๘๒.๑๑
๒.เอื้อประโยชน์ให้ผู้ประกอบการรายใดรายหนึ่ง		๖๕.๑๒	๑๘.๖๐	๑๒.๖๒	๓.๖๕	๘๑.๗๕
๑๐. เจ้าหน้าที่ในสำนักงานเขตที่ท่านปฏิบัติงาน มีการเบิกจ่ายเงินที่เป็นเท็จ เช่น ค่าทำงานล่วงเวลา ค่าวัสดุอุปกรณ์ หรือค่าเดินทาง ฯลฯ มากน้อยระดับใด						๘๓.๗๙
หัวข้อการประเมิน		น้อยที่สุด	น้อย	มาก	มากที่สุด	คะแนน
๑.เจ้าหน้าที่ในสำนักงานเขตที่ท่านปฏิบัติงาน มีการเบิกจ่ายเงินที่เป็นเท็จ เช่น ค่าทำงานล่วงเวลา ค่าวัสดุอุปกรณ์ หรือค่าเดินทาง ฯลฯ มากน้อยระดับใด		๖๘.๐๐	๑๘.๖๐	๑๐.๐๘	๓.๓๒	๘๓.๗๙
๑๑. สำนักงานเขตที่ท่านปฏิบัติงาน มีกระบวนการและมอบหมายผู้รับผิดชอบที่ชัดเจนในการตรวจสอบการใช้จ่ายงบประมาณ มากน้อยระดับใด						๗๗.๘๑
หัวข้อการประเมิน		น้อยที่สุด	น้อย	มาก	มากที่สุด	คะแนน
๑.สำนักงานเขตที่ท่านปฏิบัติงาน มีกระบวนการและมอบหมายผู้รับผิดชอบที่ชัดเจนในการตรวจสอบการใช้จ่ายงบประมาณ มากน้อยระดับใด		๒.๑๐	๙.๕๒	๔๑.๕๓	๔๖.๘๔	๗๗.๘๑

ตัวชี้วัดที่ ๓ การใช้อำนาจ						๘๕.๓๑ คะแนน
๑๒. เจ้าหน้าที่ในสำนักงานเขตที่ท่านปฏิบัติงาน มีการใช้อำนาจและตำแหน่งหน้าที่เพื่อแสวงหาผลประโยชน์ส่วนตน มากน้อยระดับใด						๘๗.๔๖
หัวข้อการประเมิน	น้อยที่สุด	น้อย	มาก	มากที่สุด	คะแนน	
๑.เจ้าหน้าที่ในสำนักงานเขตที่ท่านปฏิบัติงาน มีการใช้อำนาจและตำแหน่งหน้าที่เพื่อแสวงหาผลประโยชน์ส่วนตน มากน้อยระดับใด	๗๑.๘๗	๒๐.๒๗	๖.๐๙	๑.๗๗	๘๗.๔๖	
๑๓. เจ้าหน้าที่ในสำนักงานเขตที่ท่านปฏิบัติงาน มีการใช้อำนาจหน้าที่โดยยึดหลักกฎหมายด้วยความเสมอภาค ไม่เลือกปฏิบัติ มีความเป็นธรรม มากน้อยระดับใด						๗๗.๕๘
หัวข้อการประเมิน	น้อยที่สุด	น้อย	มาก	มากที่สุด	คะแนน	
๑.เจ้าหน้าที่ในสำนักงานเขตที่ท่านปฏิบัติงาน มีการใช้อำนาจหน้าที่โดยยึดหลักกฎหมายด้วยความเสมอภาค ไม่เลือกปฏิบัติ มีความเป็นธรรม มากน้อยระดับใด	๕.๖๕	๑๐.๓๐	๒๙.๙๐	๕๔.๑๕	๗๗.๕๘	
๑๔. ท่านถูกผู้บังคับบัญชาของท่าน ใช้อำนาจส่วนตัว มากน้อยระดับใด						๙๒.๓๒
หัวข้อการประเมิน	น้อยที่สุด	น้อย	มาก	มากที่สุด	คะแนน	
๑.ท่านถูกผู้บังคับบัญชาของท่าน ใช้อำนาจส่วนตัว มากน้อยระดับใด	๘๑.๕๑	๑๔.๗๓	๒.๘๘	๐.๘๙	๙๒.๓๒	
๑๕. ท่านถูกผู้บังคับบัญชา สั่งการให้ทำในสิ่งที่ไม่ดีหรือกฎหมาย หรือมีความเสี่ยงต่อการทุจริต มากน้อยระดับใด						๙๓.๘๖
หัวข้อการประเมิน	น้อยที่สุด	น้อย	มาก	มากที่สุด	คะแนน	
๑.ท่านถูกผู้บังคับบัญชา สั่งการให้ทำในสิ่งที่ไม่ดีหรือกฎหมาย หรือมีความเสี่ยงต่อการทุจริต มากน้อยระดับใด	๘๖.๑๖	๑๐.๐๘	๒.๘๘	๐.๘๙	๙๓.๘๖	
๑๖. สำนักงานเขตที่ท่านปฏิบัติงาน มีระบบการบริหารงานบุคคลดังต่อไปนี้ มากน้อยระดับใด						๗๗.๔๘
หัวข้อการประเมิน	น้อยที่สุด	น้อย	มาก	มากที่สุด	คะแนน	
๑.การประเมินผลบุคลากร และการให้คุณให้โทษที่ชัดเจน	๒.๕๕	๑๓.๔๐	๓๘.๑๐	๔๕.๙๖	๗๕.๙๐	
๒.นำไปสู่การปฏิบัติได้จริง เป็นที่ยอมรับของบุคลากร	๑.๗๗	๘.๖๔	๔๐.๕๓	๔๙.๐๖	๗๙.๐๗	

ตัวชี้วัดที่ ๓ การใช้อำนาจ						๘๕.๓๑
						คะแนน
๑๗. สำนักงานเขตที่ท่านปฏิบัติงาน มีการดำเนินการดังต่อไปนี้ มากน้อยระดับใด						๘๓.๑๘
หัวข้อการประเมิน	น้อยที่สุด	น้อย	มาก	มากที่สุด	คะแนน	
๑. แต่งตั้ง โยกย้าย เลื่อนตำแหน่ง เลื่อนขึ้นเงินเดือน/ค่าตอบแทน ด้วยความชอบธรรม	๓.๒๑	๑๑.๔๑	๓๒.๐๐	๕๓.๓๘	๗๘.๕๘	
๒. เอื้อประโยชน์ให้กลุ่มหรือพวกพ้องให้ได้รับความดีความชอบ เป็นพิเศษ หรือมีการซื้อขายตำแหน่ง	๗๔.๒๐	๑๖.๕๐	๗.๖๔	๑.๖๖	๘๗.๗๗	

ตัวชี้วัดที่ ๔ การใช้ทรัพย์สินของราชการ						๘๗.๙๘
						คะแนน
๑๘. ผู้บริหารและเจ้าหน้าที่ในสำนักงานเขตที่ท่านปฏิบัติงาน มีการนำทรัพย์สินของราชการไปใช้เพื่อประโยชน์ของตนเองหรือพวกพ้อง มากน้อยระดับใด						๙๑.๒๙
หัวข้อการประเมิน	น้อยที่สุด	น้อย	มาก	มากที่สุด	คะแนน	
๑. ผู้บริหารและเจ้าหน้าที่ในสำนักงานเขตที่ท่านปฏิบัติงาน มีการนำทรัพย์สินของราชการไปใช้เพื่อประโยชน์ของตนเอง หรือพวกพ้อง มากน้อยระดับใด	๗๙.๐๗	๑๖.๕๐	๓.๕๔	๐.๘๙	๙๑.๒๙	
๑๙. ผู้บริหารและเจ้าหน้าที่ในสำนักงานเขตที่ท่านปฏิบัติงาน มีการนำเงิน ทรัพย์สิน หรือสิ่งของที่ได้จากการรับบริจาคไปใช้ส่วนตัว มากน้อยระดับใด						๙๒.๓๖
หัวข้อการประเมิน	น้อยที่สุด	น้อย	มาก	มากที่สุด	คะแนน	
๑. ผู้บริหารและเจ้าหน้าที่ในสำนักงานเขตที่ท่านปฏิบัติงาน มีการนำเงิน ทรัพย์สิน หรือสิ่งของที่ได้จากการรับบริจาคไปใช้ส่วนตัว มากน้อยระดับใด	๘๑.๙๕	๑๔.๐๖	๒.๙๙	๑.๐๐	๙๒.๓๖	
๒๐. กรณีที่ต้องมีการขอยืมหรือเบิกจ่ายทรัพย์สินของราชการไปใช้ปฏิบัติงาน เจ้าหน้าที่ในสำนักงานเขตที่ท่านปฏิบัติงาน มีการขออนุญาตอย่างถูกต้อง มากน้อยระดับใด						๘๐.๒๙
หัวข้อการประเมิน	น้อยที่สุด	น้อย	มาก	มากที่สุด	คะแนน	
๑. กรณีที่ต้องมีการขอยืมหรือเบิกจ่ายทรัพย์สินของราชการ ไปใช้ปฏิบัติงาน เจ้าหน้าที่ในสำนักงานเขตที่ท่านปฏิบัติงาน มีการขออนุญาตอย่างถูกต้อง มากน้อยระดับใด	๓.๙๙	๘.๓๑	๓๐.๗๙	๕๖.๙๒	๘๐.๒๙	

ตัวชี้วัดที่ ๕ การแก้ไขปัญหาการทุจริต						๘๑.๘๙ คะแนน
๒๑. ผู้บริหารเขต/ผู้บริหารสถานศึกษาในสำนักงานเขตที่ท่านปฏิบัติงานอยู่ เป็นตัวอย่างที่ดีในการปฏิบัติงานด้วยความซื่อสัตย์ สุจริต มีคุณธรรม ความโปร่งใส มากน้อยระดับใด						๘๔.๗๓
หัวข้อการประเมิน		น้อยที่สุด	น้อย	มาก	มากที่สุด	คะแนน
๑.ผู้บริหารเขต/ผู้บริหารสถานศึกษาในสำนักงานเขตที่ท่านปฏิบัติงานอยู่เป็นตัวอย่างที่ดีในการปฏิบัติงานด้วยความซื่อสัตย์ สุจริต มีคุณธรรม ความโปร่งใส มากน้อยระดับใด		๑.๐๐	๕.๔๓	๓๒.๒๓	๖๑.๓๕	๘๔.๗๓
๒๒. ผู้บังคับบัญชาของแต่ละฝ่ายในสำนักงานเขตที่ท่านปฏิบัติงาน มีการดำเนินการทางวินัยและคดีความตามกฎหมายกับเจ้าหน้าที่ที่มีการใช้อำนาจในทางที่ผิด มากน้อยระดับใด						๗๖.๕๑
หัวข้อการประเมิน		น้อยที่สุด	น้อย	มาก	มากที่สุด	คะแนน
๑.ผู้บังคับบัญชาของแต่ละฝ่ายในสำนักงานเขตที่ท่านปฏิบัติงาน มีการดำเนินการทางวินัยและคดีความตามกฎหมายกับเจ้าหน้าที่ที่มีการใช้อำนาจในทางที่ผิด มากน้อยระดับใด		๘.๑๙	๙.๓๐	๒๗.๔๖	๕๕.๐๔	๗๖.๕๑
๒๓. สำนักงานเขตที่ท่านปฏิบัติงาน มีนโยบาย กฎ ระเบียบ และมาตรการควบคุมเจ้าหน้าที่ เพื่อลดโอกาสหรือป้องกันไม่ให้เกิดการทุจริต มากน้อยระดับใด						๘๒.๘๕
หัวข้อการประเมิน		น้อยที่สุด	น้อย	มาก	มากที่สุด	คะแนน
๑.สำนักงานเขตที่ท่านปฏิบัติงาน มีนโยบาย กฎ ระเบียบ และมาตรการควบคุมเจ้าหน้าที่ เพื่อลดโอกาสหรือป้องกันไม่ให้เกิดการทุจริต มากน้อยระดับใด		๑.๗๗	๖.๗๖	๓๒.๘๙	๕๘.๕๘	๘๒.๘๕
๒๔. สำนักงานเขตที่ท่านปฏิบัติงาน มีการดำเนินการดังต่อไปนี้ หรือไม่						๘๓.๗๑
หัวข้อการประเมิน		น้อยที่สุด	น้อย	มาก	มากที่สุด	คะแนน
๑.ผู้บังคับบัญชา กำชับ สั่งการเฝ้าระวัง ป้องกันการทุจริตในแต่ละฝ่าย		๐.๖๖	๕.๙๘	๒๙.๕๗	๖๓.๗๙	๘๕.๕๗
๒.แต่ละฝ่ายมีแนวทางป้องกันและปราบปรามการทุจริตที่ชัดเจน		๐.๕๕	๖.๘๗	๒๙.๗๙	๖๒.๗๙	๘๕.๐๒
๓.มีกระบวนการจัดการเรื่องร้องเรียนการทุจริต		๑.๘๘	๘.๓๑	๓๖.๔๓	๕๓.๓๘	๘๐.๕๓
๒๕. สำนักงานเขตที่ท่านปฏิบัติงาน ประสบความสำเร็จในการยับยั้งการทุจริตได้ มากน้อยระดับใด						๘๑.๖๖
หัวข้อการประเมิน		น้อยที่สุด	น้อย	มาก	มากที่สุด	คะแนน
๑.สำนักงานเขตที่ท่านปฏิบัติงาน ประสบความสำเร็จในการยับยั้งการทุจริตได้ มากน้อยระดับใด		๑.๒๒	๘.๙๗	๓๓.๖๗	๕๖.๑๕	๘๑.๖๖

ตัวชี้วัดที่ ๖ คุณภาพการดำเนินงาน						๙๔.๘๗ คะแนน
E๑. เจ้าหน้าที่ของสำนักงานเขตที่ท่านติดต่อมีการปฏิบัติงาน/ให้บริการ ตามประเด็นดังต่อไปนี้ อย่างน้อยระดับใด						๙๒.๔๖
หัวข้อการประเมิน		น้อยที่สุด	น้อย	มาก	มากที่สุด	คะแนน
๑.มีความเต็มใจในการให้บริการ		๐.๑๕	๑.๕๑	๑๕.๘๙	๘๒.๔๕	๙๓.๕๙
๒.มีการชี้แจงขั้นตอนปฏิบัติที่ชัดเจน		๐.๑๕	๑.๘๒	๒๓.๓๐	๗๔.๗๔	๙๐.๙๔
๓.ปฏิบัติตามขั้นตอนและระยะเวลาที่กำหนด		๐.๓๐	๑.๕๑	๑๗.๗๐	๘๐.๔๘	๙๒.๘๔
E๒. เจ้าหน้าที่ของสำนักงานเขตที่ท่านติดต่อมีการปฏิบัติงาน/ ให้บริการแก่ท่าน กับผู้มาติดต่อคนอื่น ๆ อย่างเท่าเทียมกันและไม่เลือกปฏิบัติ มากน้อยระดับใด						๙๓.๑๔
หัวข้อการประเมิน		น้อยที่สุด	น้อย	มาก	มากที่สุด	คะแนน
๑.เจ้าหน้าที่ของสำนักงานเขตที่ท่านติดต่อมีการปฏิบัติงาน/ ให้บริการแก่ท่านกับผู้มาติดต่อคนอื่น ๆ อย่างเท่าเทียมกันและไม่เลือกปฏิบัติ มากน้อยระดับใด		๐.๓๐	๑.๕๑	๑๖.๗๙	๘๑.๓๙	๙๓.๑๔
E๓. เจ้าหน้าที่ของสำนักงานเขตที่ท่านติดต่อให้ข้อมูลเกี่ยวกับการดำเนินการ/ ให้บริการแก่ท่านอย่างชัดเจน เข้าใจง่าย ครบถ้วน ไม่ปิดบังหรือบิดเบือนข้อมูล มากน้อยระดับใด						๙๒.๘๔
หัวข้อการประเมิน		น้อยที่สุด	น้อย	มาก	มากที่สุด	คะแนน
๑.เจ้าหน้าที่ของสำนักงานเขตที่ท่านติดต่อให้ข้อมูลเกี่ยวกับ การดำเนินการ/ ให้บริการแก่ท่านอย่างชัดเจน เข้าใจง่าย ครบถ้วน ไม่ปิดบังหรือบิดเบือนข้อมูล มากน้อยระดับใด		๐.๐๐	๑.๖๖	๑๘.๓๑	๘๐.๐๓	๙๒.๘๔
E๔. เมื่อท่านติดตามงานหรือเรื่องที่เคยขอรับบริการ ท่านได้รับความสะดวกจากเจ้าหน้าที่ในการให้ข้อมูลว่าอยู่ระหว่างขั้นตอนหรือมี กำหนดการจะแล้วเสร็จ มากน้อยระดับใด						๙๒.๘๔
หัวข้อการประเมิน		น้อยที่สุด	น้อย	มาก	มากที่สุด	คะแนน
๑.เมื่อท่านติดตามงานหรือเรื่องที่เคยขอรับบริการ ท่านได้รับความสะดวกจากเจ้าหน้าที่ในการให้ข้อมูลว่าอยู่ระหว่าง ขั้นตอนหรือมีกำหนดการจะแล้วเสร็จ มากน้อยระดับใด		๐.๐๐	๒.๒๗	๑๗.๑๐	๘๐.๖๔	๙๒.๘๔
E๕. การมาใช้บริการในสำนักงานเขตครั้งนี้ ท่านถูกเจ้าหน้าที่ของสำนักงานเขตที่ท่านติดตอร้องขอสิ่งเหล่านี้โดยไม่สมัครใจ เพื่อสนับสนุนกิจการของหน่วยงาน หรือไม่						๙๘.๘๙
หัวข้อการประเมิน		มี	ไม่มี	คะแนน		
๑.เงิน ของขวัญ ของรางวัล		๑.๐๖	๙๘.๙๔	๙๘.๙๔		
๒.วัสดุ อุปกรณ์สำนักงาน		๑.๓๖	๙๘.๖๔	๙๘.๖๔		
๓.อื่น ๆ ที่สามารถคำนวณเป็นเงินได้		๐.๙๑	๙๙.๐๙	๙๙.๐๙		

ตัวชี้วัดที่ ๖ คุณภาพการดำเนินงาน				๙๔.๘๗
				คะแนน
E๖. การมาใช้บริการในสำนักงานเขตครั้งนี้				๙๙.๐๔
ท่านถูกผู้บริหารหรือเจ้าหน้าที่ของสำนักงานเขตที่ท่านติดต่อร้องขอหรือมีพฤติกรรมดังนี้ หรือไม่				
หัวข้อการประเมิน		มี	ไม่มี	คะแนน
๑. ร้องขอค่าอำนวยความสะดวก เงินใต้โต๊ะ จากการให้บริการ		๐.๙๑	๙๙.๐๙	๙๙.๐๙
๒. ช่วยพวกพ้อง ผู้รับเหมา ให้ได้งานจากการจัดซื้อจัดจ้าง		๑.๐๖	๙๘.๙๔	๙๘.๙๔
๓. มีการทุจริตจากการจัดโครงการ เช่น การอบรมประชาชน การแจกจ่ายถุงยังชีพ ที่ไม่มีคุณภาพให้แก่ประชาชน การประเมินภาษีที่ไม่ตรงกับความเป็นจริง เป็นต้น		๐.๙๑	๙๙.๐๙	๙๙.๐๙

ตัวชี้วัดที่ ๗ ประสิทธิภาพการสื่อสาร						๘๙.๘๗
						คะแนน
E๗. การเผยแพร่ข้อมูลของสำนักงานเขตที่ท่านติดต่อมีลักษณะดังต่อไปนี้ มากน้อยระดับใด						๙๐.๘๐
หัวข้อการประเมิน		น้อยที่สุด	น้อย	มาก	มากที่สุด	คะแนน
๑. คู่มือประชาชนในการขอรับบริการที่เผยแพร่เข้าถึงง่าย เข้าใจง่าย มากน้อยระดับใด		๐.๓๐	๔.๐๘	๑๙.๖๗	๗๕.๙๕	๙๐.๔๗
๒. ข้อมูล เอกสาร หลักฐานที่ต้องจัดเตรียมในการขอรับบริการต่าง ๆ มีความชัดเจน มากน้อยระดับใด		๐.๑๕	๓.๓๓	๑๙.๖๗	๗๖.๘๕	๙๑.๑๓
E๘. สำนักงานเขตที่ท่านติดต่อ มีการสื่อสารภาพลักษณ์องค์กรที่ทันสมัยและโปร่งใส มากน้อยระดับใด						๙๑.๔๘
หัวข้อการประเมิน		น้อยที่สุด	น้อย	มาก	มากที่สุด	คะแนน
๑. สำนักงานเขตที่ท่านติดต่อ มีการสื่อสารภาพลักษณ์องค์กรที่ทันสมัยและโปร่งใส มากน้อยระดับใด		๐.๓๐	๓.๐๓	๑๘.๗๖	๗๗.๙๑	๙๑.๔๘
E๙. สำนักงานเขตที่ท่านติดต่อ มีการดำเนินการดังต่อไปนี้ หรือไม่						๘๖.๙๙
หัวข้อการประเมิน			มี	ไม่มี	คะแนน	
๑. มีช่องทางในการร้องเรียนการทุจริตต่อการปฏิบัติงานของเจ้าหน้าที่ผ่านช่องทางออนไลน์ หรือช่องทางอื่นใด			๘๕.๗๘	๑๔.๒๒	๘๕.๗๘	
๒. มีช่องทางออนไลน์สำหรับรับฟังคำติชม หรือความคิดเห็นเกี่ยวกับการดำเนินงานหรือการให้บริการ			๘๘.๒๐	๑๑.๘๐	๘๘.๒๐	

ตัวชี้วัดที่ ๗ ประสิทธิภาพการสื่อสาร						๘๙.๘๗
						คะแนน
E๑๐. สำนักงานเขตที่ท่านติดต่อมีการเผยแพร่ประชาสัมพันธ์ข้อมูลผลการดำเนินงานผ่านทางเว็บไซต์หรือสื่อสังคมออนไลน์ มากน้อยระดับใด						๙๐.๒๑
หัวข้อการประเมิน		น้อยที่สุด	น้อย	มาก	มากที่สุด	คะแนน
๑.สำนักงานเขตที่ท่านติดต่อมีการเผยแพร่ประชาสัมพันธ์ข้อมูลผลการดำเนินงานผ่านทางเว็บไซต์หรือสื่อสังคมออนไลน์ มากน้อยระดับใด		๐.๐๐	๕.๔๕	๑๘.๖๑	๓๕.๙๕	๙๐.๒๑

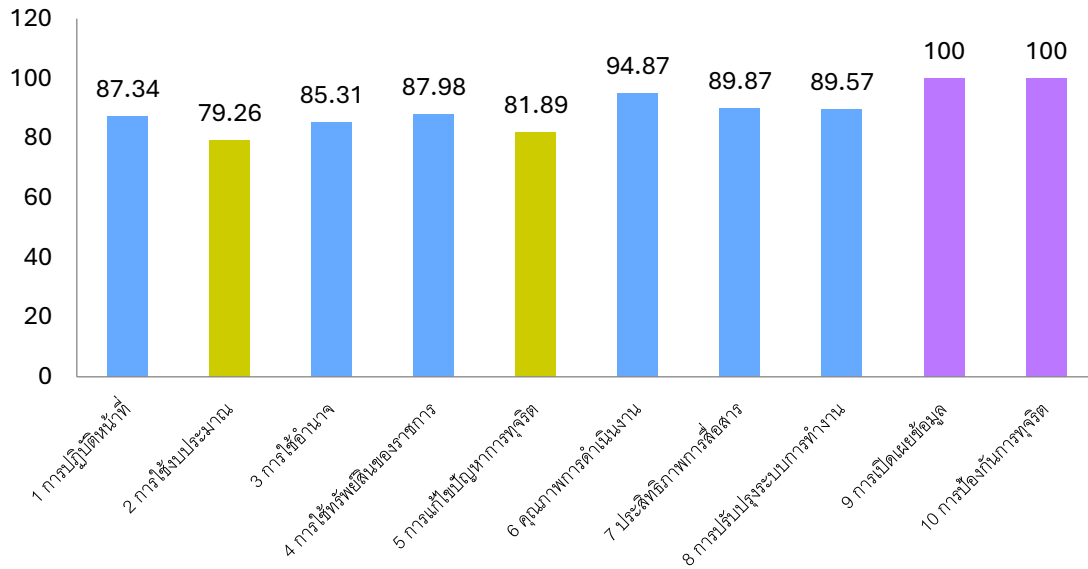
ตัวชี้วัดที่ ๘ การปรับปรุงระบบการทำงาน						๘๙.๕๗
						คะแนน
E๑๑. เจ้าหน้าที่ของสำนักงานเขตที่ท่านติดต่อ ในภาพรวม มีการปรับปรุงการให้บริการประชาชนที่ลดอุปสรรค ลดความยุ่งยากในการขอรับบริการจากเดิม มากน้อยระดับใด						๘๗.๘๘
หัวข้อการประเมิน		น้อยที่สุด	น้อย	มาก	มากที่สุด	คะแนน
๑.เจ้าหน้าที่ของสำนักงานเขตที่ท่านติดต่อ ในภาพรวม มีการปรับปรุงการให้บริการประชาชนที่ลดอุปสรรค ลดความยุ่งยากในการขอรับบริการจากเดิม มากน้อยระดับใด		๐.๑๕	๔.๐๘	๒๗.๙๙	๖๗.๗๘	๘๗.๘๘
E๑๒. เจ้าหน้าที่ของสำนักงานเขตที่ท่านติดต่อ มีความพร้อมในการปฏิบัติงานตามเวลาราชการ หรือหากเลยเวลาราชการหากยังติดค้างก็มีการให้บริการจนแล้วเสร็จ เพื่อไม่ให้ประชาชนเสียเวลา โดยไม่เรียกร้องเงินพิเศษหรือประโยชน์อื่นใด หรือไม่						๘๖.๘๔
หัวข้อการประเมิน			มี	ไม่มี	คะแนน	
๑.เจ้าหน้าที่ของสำนักงานเขตที่ท่านติดต่อ มีความพร้อมในการปฏิบัติงานตามเวลาราชการ หรือหากเลยเวลาราชการหากยังติดค้างก็มีการให้บริการจนแล้วเสร็จ เพื่อไม่ให้ประชาชนเสียเวลา โดยไม่เรียกร้องเงินพิเศษหรือประโยชน์อื่นใด หรือไม่			๘๖.๘๔	๑๓.๑๖	๘๖.๘๔	

ตัวชี้วัดที่ ๘ การปรับปรุงระบบการทำงาน						๘๙.๕๗ คะแนน				
E๑๓. สำนักงานเขตที่ท่านติดต่อ มีการนำเทคโนโลยีต่าง ๆ มาใช้ในการดำเนินงานตามภารกิจ เช่น การให้บริการผ่านโทรศัพท์มือถือ การจองคิว หรือการอำนวยความสะดวกให้แก่ประชาชนผ่านระบบเทคโนโลยีสารสนเทศต่าง ๆ หรือไม่						๙๒.๑๓				
หัวข้อการประเมิน						มี	ไม่มี	คะแนน		
๑.สำนักงานเขตที่ท่านติดต่อ มีการนำเทคโนโลยีต่าง ๆ มาใช้ในการดำเนินงานตามภารกิจ เช่น การให้บริการผ่านโทรศัพท์มือถือ การจองคิว หรือการอำนวยความสะดวกให้แก่ประชาชนผ่านระบบเทคโนโลยีสารสนเทศต่าง ๆ หรือไม่						๙๒.๑๓	๗.๘๗	๙๒.๑๓		
E๑๔. สำนักงานเขตที่ท่านติดต่อ เปิดโอกาสให้ผู้รับบริการ ผู้มาติดต่อ หรือผู้มีส่วนได้ส่วนเสีย เข้าไปมีส่วนร่วมในการพัฒนาการดำเนินงาน หรือการให้บริการให้ดีขึ้นมากน้อยระดับใด						๘๙.๔๖				
หัวข้อการประเมิน						น้อยที่สุด	น้อย	มาก	มากที่สุด	คะแนน
๑.สำนักงานเขตที่ท่านติดต่อ เปิดโอกาสให้ผู้รับบริการ ผู้มาติดต่อ หรือผู้มีส่วนได้ส่วนเสีย เข้าไปมีส่วนร่วมในการพัฒนาการดำเนินงาน หรือการให้บริการให้ดีขึ้นมากน้อยระดับใด						๐.๖๑	๔.๘๔	๒๐.๒๗	๗๔.๒๘	๘๙.๔๖
E๑๕. จากประสบการณ์ของท่านในการใช้บริการที่ผ่านมา สำนักงานเขตที่ท่านติดต่อ มีการปรับปรุงการดำเนินงานให้มีความโปร่งใส มากน้อยระดับใด						๙๑.๕๔				
หัวข้อการประเมิน						น้อยที่สุด	น้อย	มาก	มากที่สุด	คะแนน
๑.จากประสบการณ์ของท่านในการใช้บริการที่ผ่านมา สำนักงานเขตที่ท่านติดต่อ มีการปรับปรุงการดำเนินงานให้มีความโปร่งใส มากน้อยระดับใด						๐.๑๕	๒.๒๗	๒๐.๕๗	๗๗.๐๐	๙๑.๕๔

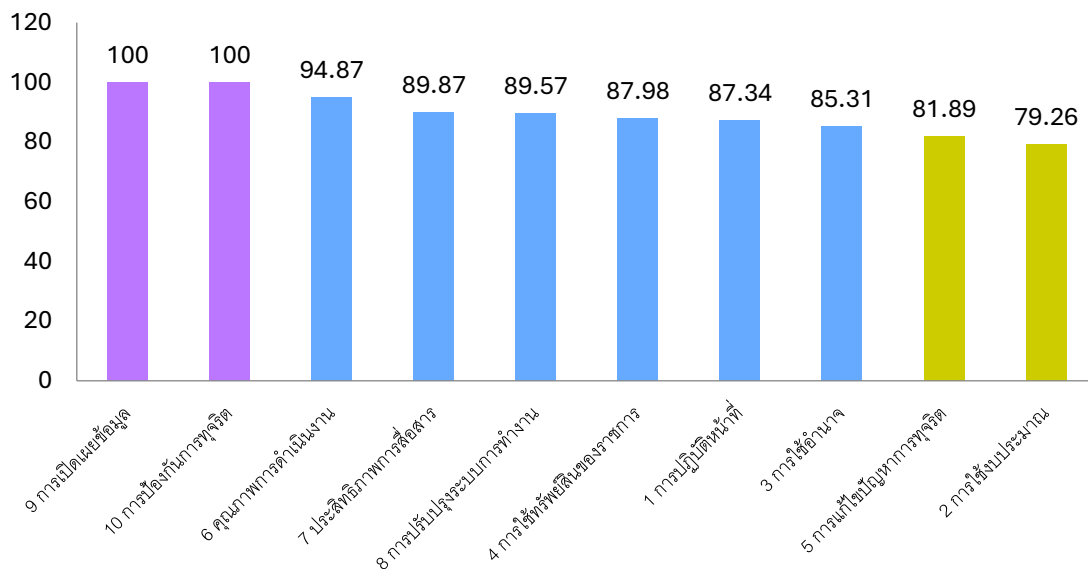
ตัวชี้วัดที่ ๙ การเปิดเผยข้อมูล		๑๐๐.๐๐ คะแนน
๙.๑. ข้อมูลพื้นฐาน		๑๐๐.๐๐
๙.๑.๑. ข้อมูลพื้นฐาน		๑๐๐.๐๐
O๑. โครงสร้าง อัตรากำลัง ข้อมูลผู้บริหารสำนักงานเขต/โรงเรียน และข้อมูลผู้บริหาร กทม./สก.เขต		๑๐๐.๐๐
O๒. อำนาจหน้าที่และพื้นที่การปกครอง นโยบาย ผู้ว่าราชการกรุงเทพมหานคร และแผนพัฒนากรุงเทพมหานคร ๒๐ ปี		๑๐๐.๐๐
O๓. แผนพัฒนาเชิงพื้นที่		๑๐๐.๐๐

ตัวชี้วัดที่ ๙ การเปิดเผยข้อมูล	๑๐๐.๐๐ คะแนน
๐๔. กฎหมายที่เกี่ยวข้อง	๑๐๐.๐๐
๐๕. โรงเรียนสังกัดกรุงเทพมหานคร ในพื้นที่เขต	๑๐๐.๐๐
๙.๑.๒. การประชาสัมพันธ์และการปฏิสัมพันธ์ข้อมูล	๑๐๐.๐๐
๐๖. ข้อมูลการติดต่อ QA และช่องทางการรับฟังความคิดเห็น	๑๐๐.๐๐
๐๗. การประชาสัมพันธ์ข้อมูลผลการดำเนินงาน	๑๐๐.๐๐
๙.๒. การบริหารงาน	๑๐๐.๐๐
๙.๒.๑. แผนดำเนินงาน	๑๐๐.๐๐
๐๘. แผนปฏิบัติการประจำปี และรายงานผลการปฏิบัติการประจำปี	๑๐๐.๐๐
๙.๒.๒. การปฏิบัติงาน	๑๐๐.๐๐
๐๙. คู่มือการปฏิบัติงานสำหรับเจ้าหน้าที่	๑๐๐.๐๐
๙.๒.๓. การให้บริการ	๑๐๐.๐๐
๐๑๐. คู่มือการให้บริการประชาชน	๑๐๐.๐๐
๐๑๑. E-Service	๑๐๐.๐๐
๐๑๒. ข้อมูลผลการดำเนินงานในเชิงสถิติ	๑๐๐.๐๐
๙.๒.๔. การอนุมัติ อนุญาต และการจัดเก็บรายได้	๑๐๐.๐๐
๐๑๓. รายการการตรวจ (Checklist) ในการพิจารณาการออกใบอนุญาต	๑๐๐.๐๐
๐๑๔. ระบบติดตาม (Tracking System) สถานะการขอใบอนุญาต	๑๐๐.๐๐
๐๑๕. การออกใบอนุญาตก่อสร้างอาคารของภาคเอกชน ผู้ประกอบธุรกิจ	๑๐๐.๐๐
๐๑๖. การติดตั้งป้าย และการจัดเก็บภาษีป้ายขนาดใหญ่	๑๐๐.๐๐
๙.๓. การบริหารเงินงบประมาณ	๑๐๐.๐๐
๙.๓.๑. แผนการใช้จ่ายงบประมาณประจำปี	๑๐๐.๐๐
๐๑๗. แผนการใช้จ่ายงบประมาณประจำปีและรายงานผลการใช้จ่ายงบประมาณประจำปี	๑๐๐.๐๐
๐๑๘. ข้อมูลงบประมาณ, ข้อบัญญัติงบประมาณ, ข้อมูลเงินอุดหนุนชุมชน	๑๐๐.๐๐
๙.๓.๒. การจัดซื้อจัดจ้างหรือการจัดหาพัสดุ	๑๐๐.๐๐
๐๑๙. ประกาศต่างๆ เกี่ยวกับการจัดซื้อจัดจ้าง	๑๐๐.๐๐
๐๒๐. สรุปผลการจัดซื้อจัดจ้างรายเดือน	๑๐๐.๐๐
๙.๔. การบริหารและพัฒนาทรัพยากรบุคคล	๑๐๐.๐๐
๙.๔.๑. การบริหารและพัฒนาทรัพยากรบุคคล	๑๐๐.๐๐
๐๒๑. หลักเกณฑ์การบริหาร และพัฒนาทรัพยากรบุคคล	๑๐๐.๐๐
๙.๕. การส่งเสริมความโปร่งใส	๑๐๐.๐๐
๙.๕.๑. การส่งเสริมความโปร่งใส	๑๐๐.๐๐
๐๒๒. ช่องทางการร้องเรียนการทุจริตและข้อมูล เชิงสถิติเรื่องร้องเรียนการทุจริตประจำปี	๑๐๐.๐๐

ตัวชี้วัดที่ ๑๐ การป้องกันการทุจริต	๑๐๐.๐๐ คะแนน
๑๐.๑. การดำเนินการเพื่อป้องกันการทุจริต	๑๐๐.๐๐
๑๐.๑.๑. เจตจำนงสุจริตของผู้บริหาร	๑๐๐.๐๐
๐๒๓. ประกาศนโยบายต่อต้านการรับสินบน (Anti-Bribery Policy) และนโยบายไม่รับของขวัญและของกำนัลทุกชนิด (No Gift Policy) จากการปฏิบัติหน้าที่	๑๐๐.๐๐
๐๒๔. การมีส่วนร่วมของผู้อำนวยการเขต	๑๐๐.๐๐
๑๐.๑.๒. การป้องกันและลดโอกาสการทุจริต	๑๐๐.๐๐
๐๒๕. การประเมินความเสี่ยงการทุจริต และการรายงานผลการดำเนินการเพื่อจัดการความเสี่ยงการทุจริต	๑๐๐.๐๐
๐๒๖. แผนพัฒนาประสิทธิภาพการให้บริการ และการรายงานผลการดำเนินการตามแผนพัฒนาประสิทธิภาพการให้บริการ	๑๐๐.๐๐
๐๒๗. แนวทางการปฏิบัติในการใช้ดุลยพินิจของเจ้าหน้าที่	๑๐๐.๐๐
๐๒๘. แผนปฏิบัติการต่อต้านการทุจริตและประพฤติมิชอบประจำปี และผลการดำเนินการตามแผนฯ	๑๐๐.๐๐
๑๐.๑.๓. ระบบการรักษาทรัพย์สินของราชการ	๑๐๐.๐๐
๐๒๙. การจัดการทรัพย์สินของราชการ ของบริจาคและการจัดเก็บของกลาง	๑๐๐.๐๐
๑๐.๒. มาตรการภายในเพื่อป้องกันการทุจริต	๑๐๐.๐๐
๑๐.๒.๑. มาตรการภายในเพื่อส่งเสริมความโปร่งใสและป้องกันการทุจริต	๑๐๐.๐๐
๐๓๐. มาตรการส่งเสริมคุณธรรมและความโปร่งใภายในหน่วยงาน และการรายงานผลการดำเนินการตามมาตรการส่งเสริมคุณธรรมและความโปร่งใภายในหน่วยงาน	๑๐๐.๐๐
คะแนนเฉลี่ย (ถ่วงน้ำหนัก)	๙๒.๙๐



แผนภาพที่ ๒ : กราฟแท่งแสดงผลการประเมินคุณธรรมและความโปร่งใสในการดำเนินงานของสำนักงานเขต กรุงเทพมหานคร ประจำปีงบประมาณ พ.ศ.๒๕๖๖ ในภาพรวม จำแนกตามตัวชี้วัด



แผนภาพที่ ๓ : กราฟแท่งแสดงผลการประเมินคุณธรรมและความโปร่งใสในการดำเนินงานของสำนักงานเขต กรุงเทพมหานคร ประจำปีงบประมาณ พ.ศ.๒๕๖๖ ในภาพรวม เรียงตามคะแนนตามตัวชี้วัด

ตารางที่ ๒: รายละเอียดผลการประเมินการเปิดเผยข้อมูลสาธารณะ สำนักงานเขตลาดพร้าว กรุงเทพมหานคร ประจำปีงบประมาณ พ.ศ. ๒๕๖๖

ตัวชี้วัด/หัวข้อการประเมิน		คะแนน
ตัวชี้วัดที่ ๙ การเปิดเผยข้อมูล		๑๐๐.๐๐
ตัวชี้วัดย่อย ๙.๑ ข้อมูลพื้นฐาน		๑๐๐.๐๐
๙.๑.๑ ข้อมูลพื้นฐาน		๑๐๐.๐๐
๐๑	โครงสร้าง ราคากลาง ข้อมูลผู้บริหารสำนักงานเขต/โรงเรียน และข้อมูลผู้บริหาร กทม./สก.เขต	๑๐๐.๐๐
<p>URL ที่ส่ง:</p> <ul style="list-style-type: none"> • https://webportal.bangkok.go.th/latphrao/page/sub/๑๖๑๕๑/โครงสร้างหน่วยงาน • https://webportal.bangkok.go.th/latphrao/page/sub/๒๖๘๖๒/อัตรากำลังภายในและอัตรากำลังโรงเรียน • https://webportal.bangkok.go.th/latphrao/page/sub/๒๖๘๑๖/คณะผู้บริหารเขต • https://webportal.bangkok.go.th/latphrao/page/sub/๒๖๘๑๗/สมาชิกสภากรุงเทพมหานคร • https://webportal.bangkok.go.th/latphrao/page/sub/๒๖๘๑๘/คณะผู้บริหารกรุงเทพมหานคร • https://webportal.bangkok.go.th/latphrao/page/sub/๒๖๘๑๘/คณะผู้บริหารโรงเรียน <p>ข้อเสนอแนะ:</p> <p>- ไม่มี</p>		
๐๒	อำนาจหน้าที่และพื้นที่การปกครอง นโยบาย ผู้ว่าราชการกรุงเทพมหานคร และแผนพัฒนากรุงเทพมหานคร ๒๐ ปี	๑๐๐.๐๐
<p>URL ที่ส่ง:</p> <ul style="list-style-type: none"> • https://webportal.bangkok.go.th/latphrao/page/sub/๒๖๘๕๘/อำนาจหน้าที่ • https://webportal.bangkok.go.th/latphrao/page/sub/๒๖๘๖๐/พื้นที่การปกครอง 		

ตัวชี้วัด/หัวข้อการประเมิน		คะแนน
<ul style="list-style-type: none"> • https://www.chadchart.com/policy/ • https://webportal.bangkok.go.th/latphrao/page/sub/๒๖๙๑๐/นโยบายผู้ว่ากรุงเทพมหานคร-รายเขต • https://webportal.bangkok.go.th/latphrao/page/sub/๒๖๘๑๒/แผนพัฒนากรุงเทพมหานคร <p>ข้อเสนอแนะ: - ไม่มี</p>		
0๓	แผนพัฒนาเชิงพื้นที่	๑๐๐.๐๐
<p>URL ที่ส่ง:</p> <ul style="list-style-type: none"> • https://webportal.bangkok.go.th/latphrao/page/sub/๒๖๘๑๓/แผนพัฒนาเชิงพื้นที่ <p>ข้อเสนอแนะ: - ไม่มี</p>		
0๔	กฎหมายที่เกี่ยวข้อง	๑๐๐.๐๐
<p>URL ที่ส่ง:</p> <ul style="list-style-type: none"> • https://webportal.bangkok.go.th/law/page/main/๔๑๖๔/กฎหมายที่เกี่ยวข้องกับกรุงเทพมหานคร/๐/info/๑๙๓๐๙๖/ข้อมูลกฎหมายที่ใช้ในการปฏิบัติงาน ในหน่วยงานสังกัดกรุงเทพมหานคร <p>ข้อเสนอแนะ: - ไม่มี</p>		

ตัวชี้วัด/หัวข้อการประเมิน		คะแนน
0๕	โรงเรียนสังกัดกรุงเทพมหานคร ในพื้นที่เขต	๑๐๐.๐๐
<p>URL ที่ส่ง:</p> <ul style="list-style-type: none"> • https://webportal.bangkok.go.th/latphrao/page/sub/๒๖๘๖๕/ ข้อมูลจำนวนนักเรียน • https://webportal.bangkok.go.th/latphrao/page/sub/๒๖๘๖๖/ ข้อมูลจำนวนครู • https://webportal.bangkok.go.th/latphrao/page/sub/๒๖๘๖๗/ ข้อมูลเงินอุดหนุน <p>ข้อเสนอแนะ:</p> <p>- ไม่มี</p>		
๙.๑.๒ การประชาสัมพันธ์และการปฏิสัมพันธ์ข้อมูล		๑๐๐.๐๐
0๖	ข้อมูลการติดต่อ Q&A และช่องทางการรับฟังความคิดเห็น	๑๐๐.๐๐
<p>URL ที่ส่ง:</p> <ul style="list-style-type: none"> • https://webportal.bangkok.go.th/latphrao/page/sub/๑๗๑๒๘/ ข้อมูลการติดต่อสำนักงานเขต • https://webportal.bangkok.go.th/latphrao/page/sub/๒๒๒๐๐/ Q&A-กระดานสนทนา • https://webportal.bangkok.go.th/latphrao/page/sub/๒๔๔๕๒/ ช่องทางการรับฟังความคิดเห็น <p>คำอธิบายของหน่วยงาน:คลิกที่เมนูสอบถามเรา จำมีข้อความอัตโนมัติ แจ้งผู้รับผิดชอบ และเวลาในการตอบกลับ</p> <p>ข้อเสนอแนะ:</p> <p>- ไม่มี</p>		

ตัวชี้วัด/หัวข้อการประเมิน		คะแนน
0๗	การประชาสัมพันธ์ข้อมูลผลการดำเนินงาน	๑๐๐.๐๐
<p>URL ที่ส่ง:</p> <ul style="list-style-type: none"> • https://webportal.bangkok.go.th/latphrao/page/sub/๑๗๐๐๔/ข่าวกิจกรรมการดำเนินงาน • https://webportal.bangkok.go.th/latphrao/page/sub/๑๗๐๐๔/ข่าวกิจกรรมการดำเนินงาน/๐/info/๓๔๑๖๖๒/แบบวัดการรับรู้ของผู้มีส่วนได้ส่วนเสียภายนอก-EIT • https://www.facebook.com/ladprao.district.๗๑ <p>ข้อเสนอแนะ:</p> <p>- ไม่มี</p>		
ตัวชี้วัดย่อย ๙.๒ การบริหารงาน		๑๐๐.๐๐
๙.๒.๑ แผนดำเนินงาน		๑๐๐.๐๐
0๘	แผนปฏิบัติราชการประจำปี และรายงานผลการปฏิบัติราชการประจำปี	๑๐๐.๐๐
<p>URL ที่ส่ง:</p> <ul style="list-style-type: none"> • https://webportal.bangkok.go.th/latphrao/page/sub/๑๖๑๖๒/แผนปฏิบัติราชการประจำปี • https://webportal.bangkok.go.th/latphrao/page/sub/๒๔๔๓๖/รายงานผลการปฏิบัติราชการสำนักงานเขตประจำปี <p>ข้อเสนอแนะ:</p> <p>- ไม่มี</p>		

ตัวชี้วัด/หัวข้อการประเมิน		คะแนน
๙.๒.๒ การปฏิบัติงาน		๑๐๐.๐๐
๐๙	คู่มือการปฏิบัติงานสำหรับเจ้าหน้าที่	๑๐๐.๐๐
<p>URL ที่ส่ง:</p> <ul style="list-style-type: none"> • https://webportal.bangkok.go.th/latphrao/page/sub/๒๖๔๕๐/คู่มือการปฏิบัติงานสำหรับเจ้าหน้าที่ <p>ข้อเสนอแนะ:</p> <p>- ไม่มี</p>		
๙.๒.๓ การให้บริการ		๑๐๐.๐๐
๐๑๐	คู่มือการให้บริการประชาชน	๑๐๐.๐๐
<p>URL ที่ส่ง:</p> <ul style="list-style-type: none"> • https://webportal.bangkok.go.th/latphrao/page/sub/๒๖๔๕๑/คู่มือการให้บริการประชาชน <p>ข้อเสนอแนะ:</p> <p>- ไม่มี</p>		
๐๑๑	E–Service	๑๐๐.๐๐
<p>URL ที่ส่ง:</p> <ul style="list-style-type: none"> • https://eservice.bangkok.go.th/index <p>ข้อเสนอแนะ: ข้อเสนอแนะ - ด้านข้อมูล : ควรเพิ่มคำอธิบาย และรูปภาพประกอบในการใช้ระบบ BMA OSS ที่หน้าเว็บไซต์ของตนเอง</p>		

ตัวชี้วัด/หัวข้อการประเมิน		คะแนน
0๑๒	ข้อมูลผลการดำเนินงานในเชิงสถิติ	๑๐๐.๐๐
<p>URL ที่ส่ง:</p> <ul style="list-style-type: none"> • https://webportal.bangkok.go.th/latphrao/page/sub/๒๖๘๐๖/ ข้อมูลรายได้-ค่าธรรมเนียม-ค่าใบอนุญาต-ค่าปรับ-และค่าบริการ • https://webportal.bangkok.go.th/latphrao/page/sub/๒๖๘๐๗/ ข้อมูลสถานที่รองรับคนโดยสาร-วิน-และการออกไปรับรองรถจักรยานยนต์สาธารณะ • https://webportal.bangkok.go.th/latphrao/page/sub/๒๖๘๐๘/ ข้อมูลการควบคุม-ดูแลตรวจสอบ-การจัดระเบียบบาทเร-แผงลอย • https://webportal.bangkok.go.th/latphrao/page/sub/๒๖๘๐๙/ ข้อมูลการออกบัตรแรงงานต่างด้าว • https://webportal.bangkok.go.th/latphrao/page/sub/๒๖๘๑๐/ ข้อมูลโครงการที่ได้รับการจัดสรรจากกองทุนหลักประกันสุขภาพ <p>ข้อเสนอแนะ:</p> <p>- ไม่มี</p>		
๙.๒.๔ การอนุมัติ อนุญาต และการจัดเก็บรายได้		๑๐๐.๐๐
0๑๓	รายการการตรวจ (Checklist) ในการพิจารณาการออกใบอนุญาต	๑๐๐.๐๐
<p>URL ที่ส่ง:</p> <ul style="list-style-type: none"> • https://webportal.bangkok.go.th/latphrao/page/sub/๑๗๑๕๓/ เอกสารแบบฟอร์มรายงานการตรวจพิจารณาออกใบอนุญาต-Checklist <p>ข้อเสนอแนะ:</p> <p>- ไม่มี</p>		

ตัวชี้วัด/หัวข้อการประเมิน		คะแนน
O๑๔	ระบบติดตาม (Tracking System) สถานะการขอใบอนุญาต	๑๐๐.๐๐
<p>URL ที่ส่ง:</p> <ul style="list-style-type: none"> ● https://eservice.bangkok.go.th/index <p>ข้อเสนอแนะ:</p> <p>ข้อเสนอแนะ - ด้านข้อมูล : ควรเพิ่มคำอธิบาย และรูปภาพประกอบในการใช้ระบบ BMA OSS ที่หน้าเว็บไซต์ของตนเอง</p>		
O๑๕	การออกใบอนุญาตก่อสร้างอาคารของภาคเอกชน ผู้ประกอบธุรกิจ	๑๐๐.๐๐
<p>URL ที่ส่ง:</p> <ul style="list-style-type: none"> ● https://webportal.bangkok.go.th/latphrao/page/sub/๑๗๒๗๗/การออกใบอนุญาต-อาคารชุด-หมู่บ้านจัดสรร <p>ข้อเสนอแนะ:</p> <p>- ไม่มี</p>		
O๑๖	การติดตั้งป้าย และการจัดเก็บภาษีป้ายขนาดใหญ่	๑๐๐.๐๐
<p>URL ที่ส่ง:</p> <ul style="list-style-type: none"> ● https://webportal.bangkok.go.th/latphrao/page/sub/๒๖๖๖๑/ข้อมูลภาษีป้ายโฆษณาขนาดใหญ่ <p>ข้อเสนอแนะ:</p> <p>- ไม่มี</p>		

ตัวชี้วัด/หัวข้อการประเมิน		คะแนน
ตัวชี้วัดย่อย ๙.๓ การบริหารเงินงบประมาณ		๑๐๐.๐๐
๙.๓.๑ แผนการใช้จ่ายงบประมาณประจำปี		๑๐๐.๐๐
๐๑๗	แผนการใช้จ่ายงบประมาณประจำปีและรายงานผลการใช้จ่ายงบประมาณประจำปี	๑๐๐.๐๐
<p>URL ที่ส่ง:</p> <ul style="list-style-type: none"> • https://webportal.bangkok.go.th/latphrao/page/sub/๑๖๒๒๑/แผนการใช้จ่ายงบประมาณประจำปี <p>ข้อเสนอแนะ:</p> <p>- ไม่มี</p>		
๐๑๘	ข้อมูลงบประมาณ ข้อบัญญัติงบประมาณข้อมูลเงินอุดหนุนชุมชน	๑๐๐.๐๐
<p>URL ที่ส่ง:</p> <ul style="list-style-type: none"> • https://webportal.bangkok.go.th/latphrao/page/sub/๒๒๒๐๘/ข้อมูลงบประมาณ <p>ข้อเสนอแนะ:</p> <p>- ไม่มี</p>		

ตัวชี้วัด/หัวข้อการประเมิน		คะแนน
๙.๓.๒	การจัดซื้อจัดจ้างหรือการจัดหาพัสดุ	๑๐๐.๐๐
๐๑๙	ประกาศต่างๆ เกี่ยวกับการจัดซื้อจัดจ้าง	๑๐๐.๐๐
<p>URL ที่ส่ง:</p> <ul style="list-style-type: none"> • https://webportal.bangkok.go.th/latphrao/page/sub/๑๗๑๒๗/ประกาศผู้ชนะการเสนอราคา <p>ข้อเสนอแนะ:</p> <p>- ไม่มี</p>		
๐๒๐	สรุปผลการจัดซื้อจัดจ้างรายเดือน	๑๐๐.๐๐
<p>URL ที่ส่ง:</p> <ul style="list-style-type: none"> • https://webportal.bangkok.go.th/latphrao/page/sub/๑๗๒๔๖/สรุปผลการจัดซื้อจัดจ้างรายเดือน • http://www.oic.go.th/infocenter๙/ifunc_paging.asp?i=C๙.:N.๓๗:&b=๑&t=@&f=๐๖๓๐๐๐๑๗๐๑๐๐๓๐๑๐&g=สรุปผลการจัดซื้อจัดจ้างประจำปีงบประมาณ ๒๕๖๖ <p>ข้อเสนอแนะ:</p> <p>- ไม่มี</p>		

ตัวชี้วัด/หัวข้อการประเมิน		คะแนน
ตัวชี้วัดย่อย ๙.๔ การบริหารและพัฒนาทรัพยากรบุคคล		๑๐๐.๐๐
๙.๔.๑ การบริหารและพัฒนาทรัพยากรบุคคล		๑๐๐.๐๐
O๒๑	หลักเกณฑ์การบริหาร และพัฒนาทรัพยากรบุคคล	๑๐๐.๐๐
URL ที่ส่ง: <ul style="list-style-type: none"> • https://webportal.bangkok.go.th/latphrao/page/sub/๑๖๒๒๖/หลักเกณฑ์การบริหารและพัฒนาทรัพยากรบุคคล ข้อเสนอแนะ: - ไม่มี		
ตัวชี้วัดย่อย ๙.๕ การส่งเสริมความโปร่งใส		๑๐๐.๐๐
๙.๕.๑ การส่งเสริมความโปร่งใส		๑๐๐.๐๐
O๒๒	ช่องทางการร้องเรียนการทุจริตและข้อมูลเชิงสถิติเรื่องร้องเรียนการทุจริตประจำปี	๑๐๐.๐๐
URL ที่ส่ง: <ul style="list-style-type: none"> • https://webportal.bangkok.go.th/latphrao/page/sub/๒๒๔๗๖/ช่องทางการร้องเรียน • https://webportal.bangkok.go.th/latphrao/page/sub/๑๖๒๒๙/ข้อมูลเชิงสถิติเรื่องร้องเรียนการทุจริตประจำปี ข้อเสนอแนะ: - ไม่มี		

ตัวชี้วัด/หัวข้อการประเมิน		คะแนน
ตัวชี้วัดที่ ๑๐ การป้องกันการทุจริต		๑๐๐.๐๐
ตัวชี้วัดย่อย ๑๐.๑ การดำเนินการเพื่อป้องกันการทุจริต		๑๐๐.๐๐
๑๐.๑.๑ เจตจำนงสุจริตของผู้บริหาร		๑๐๐.๐๐
๐๒๓	ประกาศนโยบายต่อต้านการรับสินบน (Anti-Bribery Policy) และนโยบายไม่รับของขวัญและของกำนัลทุกชนิด (No Gift Policy) จากการปฏิบัติหน้าที่	๑๐๐.๐๐
<p>URL ที่ส่ง:</p> <ul style="list-style-type: none"> • https://webportal.bangkok.go.th/latphrao/page/sub/๒๖๘๒๖/นโยบายต่อต้านการรับสินบน • https://webportal.bangkok.go.th/latphrao/page/sub/๒๔๘๐๑/นโยบายไม่รับของขวัญ <p>ข้อเสนอแนะ:</p> <p>- ไม่มี</p>		
๐๒๔	การมีส่วนร่วมของผู้อำนวยการเขต	๑๐๐.๐๐
<p>URL ที่ส่ง:</p> <ul style="list-style-type: none"> • https://webportal.bangkok.go.th/latphrao/page/sub/๒๖๖๖๓/การมีส่วนร่วมของผู้อำนวยการ <p>ข้อเสนอแนะ:</p> <p>- ไม่มี</p>		

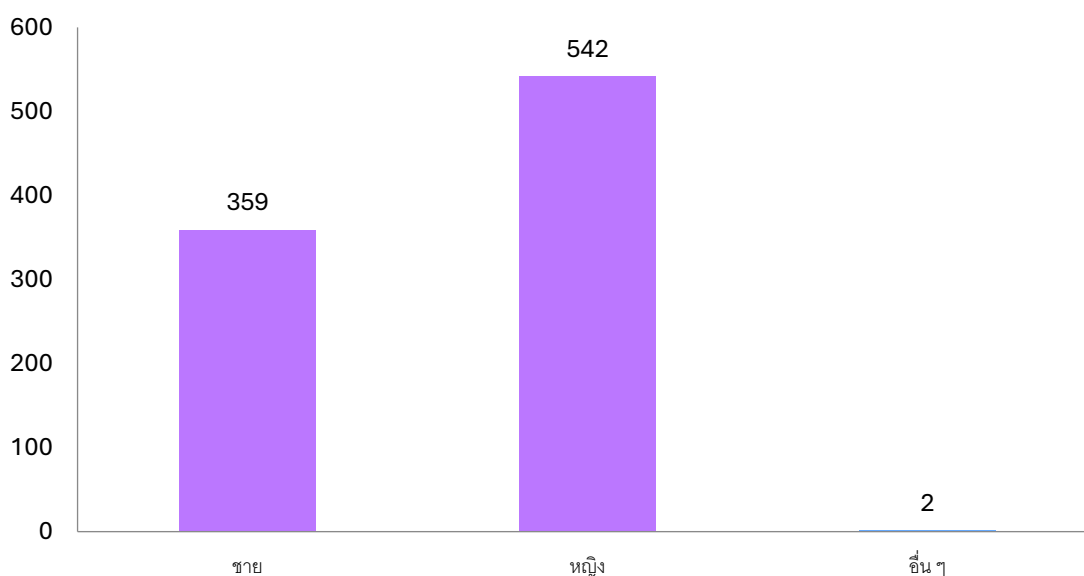
ตัวชี้วัด/หัวข้อการประเมิน	คะแนน
๑๐.๑.๒ การป้องกันและลดโอกาสการทุจริต	๑๐๐.๐๐
๐๒๕ การประเมินความเสี่ยงการทุจริต และการรายงานผลการดำเนินการเพื่อจัดการความเสี่ยงการทุจริต	๑๐๐.๐๐
<p>URL ที่ส่ง:</p> <ul style="list-style-type: none"> ● https://webportal.bangkok.go.th/latphrao/page/sub/๒๓๓๐๒/แผนบริหารจัดการความเสี่ยงทุจริตและประพฤติมิชอบประจำปี ● https://webportal.bangkok.go.th/latphrao/page/sub/๒๓๓๐๓/รายงานผลการประเมินความเสี่ยงการทุจริต <p>ข้อเสนอแนะ:</p> <p>ข้อเสนอแนะ - ด้านข้อมูล : ขอให้ดำเนินการแก้ไข</p> <p>๑. หัวข้อ/หัวตาราง แผนบริหารจัดการความเสี่ยงทุจริตและประพฤติมิชอบ ประจำปี ๒๕๖๖ ของสำนักงานเขตลาดพร้าว แต่ ข้อมูลเป็น ผลการดำเนินการ</p> <p>๒. หัวข้อ รายงานผลการประเมินความเสี่ยงการทุจริต ปี ๒๕๖๖ สำนักงานเขตลาดพร้าว แต่ ข้อมูลเป็น แผนฯ</p>	
๐๒๖ แผนพัฒนาประสิทธิภาพการให้บริการ และการรายงานผลการดำเนินการตามแผนพัฒนาประสิทธิภาพการให้บริการ	๑๐๐.๐๐
<p>URL ที่ส่ง:</p> <ul style="list-style-type: none"> ● https://webportal.bangkok.go.th/latphrao/page/sub/๒๖๖๔๙/แผนพัฒนาประสิทธิภาพการให้บริการ-และการรายงานผลการดำเนินการตามแผนพัฒนาประสิทธิภาพการให้บริการ <p>ข้อเสนอแนะ:</p> <p>- ไม่มี</p>	

ตัวชี้วัด/หัวข้อการประเมิน		คะแนน
O๒๗	แนวทางการปฏิบัติในการใช้ดุลยพินิจของเจ้าหน้าที่	๑๐๐.๐๐
<p>URL ที่ส่ง:</p> <ul style="list-style-type: none"> ● https://webportal.bangkok.go.th/latphrao/page/sub/๒๖๖๕๖/แนวทางการปฏิบัติในการใช้ดุลยพินิจของเจ้าหน้าที่ <p>ข้อเสนอแนะ:</p> <p>- ไม่มี</p>		
O๒๘	แผนปฏิบัติการต่อต้านการทุจริตและประพฤติมิชอบประจำปี และผลการดำเนินการตามแผนฯ	๑๐๐.๐๐
<p>URL ที่ส่ง:</p> <ul style="list-style-type: none"> ● https://webportal.bangkok.go.th/latphrao/page/sub/๒๓๓๐๘/แผนปฏิบัติการต่อต้านการทุจริตประจำปี ● https://webportal.bangkok.go.th/latphrao/page/sub/๒๓๓๑๐/รายงานผลการต่อต้านการทุจริตประจำปี <p>ข้อเสนอแนะ:</p> <p>ข้อเสนอแนะ - ด้านข้อมูล : ขอให้เพิ่มโครงการ/กิจกรรม ให้ความรู้เกี่ยวกับดัชนีการรับรู้การทุจริต (Corruption Perceptions Index: CPI) ในตารางแผนและผลปฏิบัติการป้องกันการทุจริตประจำปี พ.ศ. ๒๕๖๖</p>		

ตัวชี้วัด/หัวข้อการประเมิน		คะแนน
๑๐.๑.๓	ระบบการรักษาทรัพย์สินของราชการ	๑๐๐.๐๐
๐๒๙	การจัดการทรัพย์สินของราชการ ของบริจาคและการจัดเก็บของกลาง	๑๐๐.๐๐
<p>URL ที่ส่ง:</p> <ul style="list-style-type: none"> • https://webportal.bangkok.go.th/latphrao/page/sub/๒๖๖๕๘/การจัดการทรัพย์สินของราชการและของบริจาค • https://webportal.bangkok.go.th/latphrao/page/sub/๒๖๖๕๙/การจัดเก็บของกลาง <p>ข้อเสนอแนะ:</p> <p>- ไม่มี</p>		
ตัวชี้วัดย่อย ๑๐.๒ มาตรการภายในเพื่อป้องกันการทุจริต		๑๐๐.๐๐
๑๐.๒.๑ มาตรการภายในเพื่อส่งเสริมความโปร่งใสและป้องกันการทุจริต		๑๐๐.๐๐
๐๓๐	มาตรการส่งเสริมคุณธรรมและความโปร่งใสภายในหน่วยงาน และการรายงานผลการดำเนินการตามมาตรการส่งเสริมคุณธรรมและความโปร่งใสภายในหน่วยงาน	๑๐๐.๐๐
<p>URL ที่ส่ง:</p> <ul style="list-style-type: none"> • https://webportal.bangkok.go.th/latphrao/page/sub/๒๓๓๑๒/มาตรการส่งเสริมคุณธรรมและความโปร่งใสภายในหน่วยงาน • https://webportal.bangkok.go.th/latphrao/page/sub/๒๔๔๓๔/การดำเนินการตามมาตรการส่งเสริมคุณธรรมและความโปร่งใสภายในหน่วยงาน <p>ข้อเสนอแนะ:</p> <p>- ไม่มี</p>		

ตารางที่ ๓: สถิติผู้ตอบแบบสอบถามผู้มีส่วนได้ส่วนเสียภายใน (IIT) สำนักงานเขตลาดพร้าว กรุงเทพมหานคร ประจำปีงบประมาณ พ.ศ. ๒๕๖๖ แยกตามเพศ

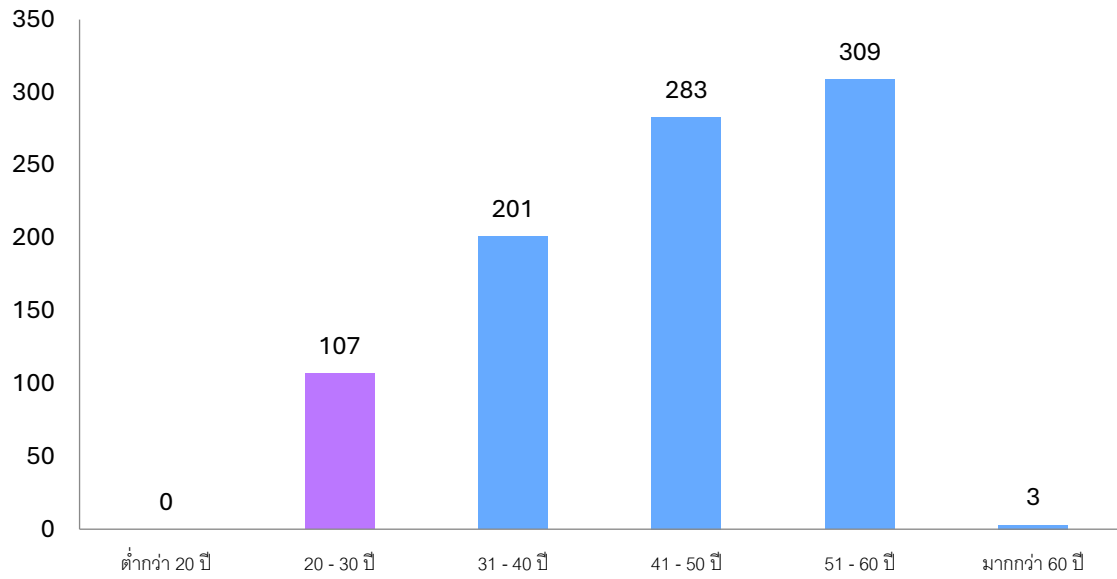
เพศ	ร้อยละ	จำนวนคน
ชาย	๓๙.๗๖	๓๕๙
หญิง	๖๐.๐๒	๕๔๒
อื่น ๆ	๐.๒๒	๒
รวม	๑๐๐.๐๐	๙๐๓



แผนภาพที่ ๔ : กราฟแท่งแสดงสถิติผู้ตอบแบบสอบถามผู้มีส่วนได้ส่วนเสียภายใน (IIT) สำนักงานเขตลาดพร้าว กรุงเทพมหานคร ประจำปีงบประมาณ พ.ศ. ๒๕๖๖ แยกตามเพศ

ตารางที่ ๔: สถิติผู้ตอบแบบสอบถามผู้มีส่วนได้ส่วนเสียภายใน (IIT) สำนักงานเขตลาดพร้าว กรุงเทพมหานคร ประจำปีงบประมาณ พ.ศ. ๒๕๖๖ แยกตามอายุ

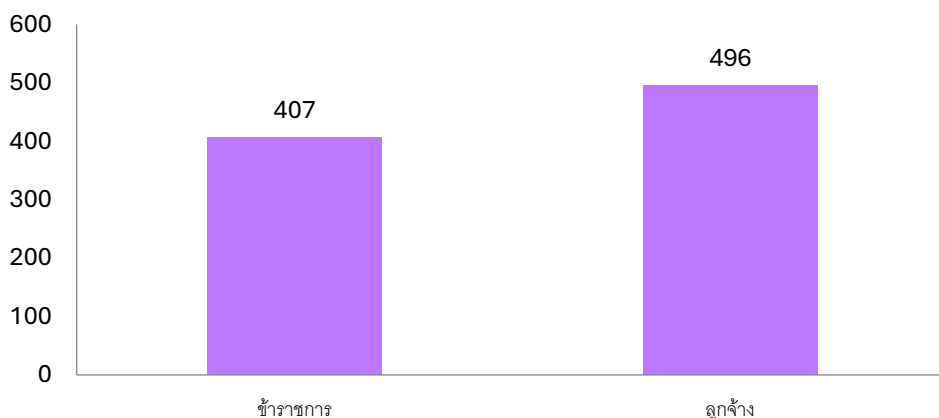
ตามอายุ	ร้อยละ	จำนวนคน
ต่ำกว่า ๒๐ ปี	๐.๐๐	๐
๒๐ - ๓๐ ปี	๑๑.๘๕	๑๐๗
๓๑ - ๔๐ ปี	๒๒.๒๖	๒๐๑
๔๑ - ๕๐ ปี	๓๑.๓๔	๒๘๓
๕๑ - ๖๐ ปี	๓๔.๒๒	๓๐๙
มากกว่า ๖๐ ปี	๐.๓๓	๓
รวม	๑๐๐.๐๐	๙๐๓



แผนภาพที่ ๕ : กราฟแท่งแสดงสถิติผู้ตอบแบบสอบถามผู้มีส่วนได้ส่วนเสียภายใน (IIT) สำนักงานเขตลาดพร้าว กรุงเทพมหานคร ประจำปีงบประมาณ พ.ศ. ๒๕๖๖ แยกตามอายุ

ตารางที่ ๕: สถิติผู้ตอบแบบสอบถามผู้มีส่วนได้ส่วนเสียภายใน (IIT) สำนักงานเขตลาดพร้าว กรุงเทพมหานคร ประจำปีงบประมาณ พ.ศ. ๒๕๖๖ แยกตามระดับตำแหน่งงาน

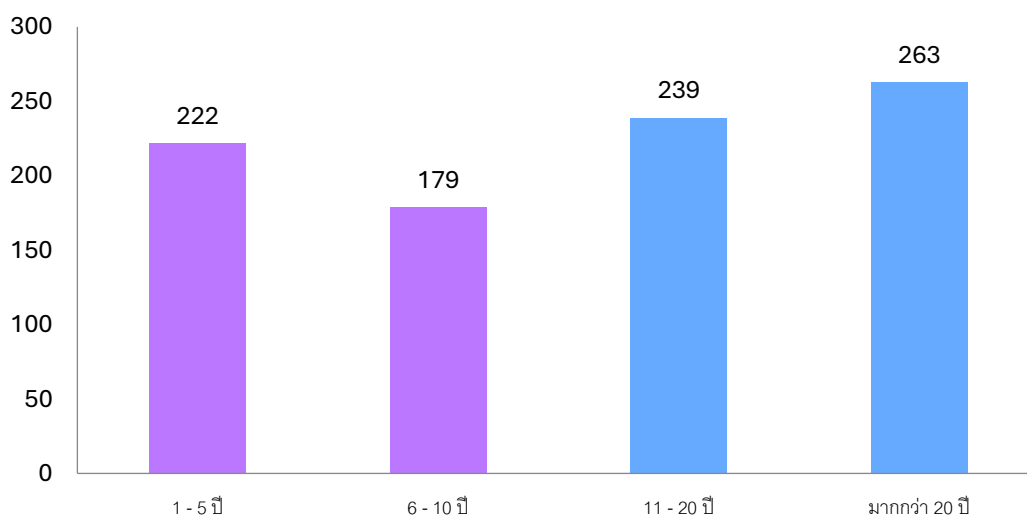
ระดับตำแหน่งงาน	ร้อยละ	จำนวนคน
ข้าราชการ	๔๕.๐๗	๔๐๗
ลูกจ้าง	๕๔.๙๓	๔๙๖
รวม	๑๐๐.๐๐	๙๐๓



แผนภาพที่ ๖ : กราฟแท่งแสดงสถิติผู้ตอบแบบสอบถามผู้มีส่วนได้ส่วนเสียภายใน (IIT) สำนักงานเขตลาดพร้าว กรุงเทพมหานคร ประจำปีงบประมาณ พ.ศ. ๒๕๖๖ แยกตามระดับตำแหน่งงาน

ตารางที่ ๖: สถิติผู้ตอบแบบสอบถามผู้มีส่วนได้ส่วนเสียภายใน (IIT) สำนักงานเขตลาดพร้าว กรุงเทพมหานคร ประจำปีงบประมาณ พ.ศ. ๒๕๖๖ แยกตามจำนวนปีที่ปฏิบัติงานในสำนักงานเขต

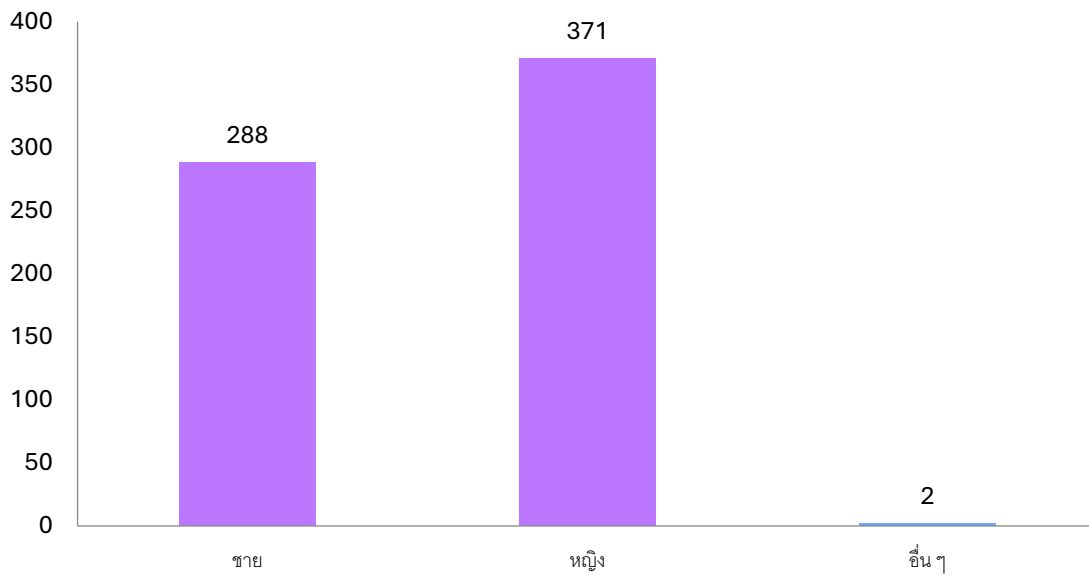
จำนวนปีที่ปฏิบัติงานในสำนักงานเขต	ร้อยละ	จำนวนคน
๑ - ๕ ปี	๒๔.๕๘	๒๒๒
๖ - ๑๐ ปี	๑๙.๘๒	๑๗๙
๑๑ - ๒๐ ปี	๒๖.๔๗	๒๓๙
มากกว่า ๒๐ ปี	๒๙.๑๓	๒๖๓
รวม	๑๐๐.๐๐	๙๐๓



แผนภาพที่ ๗ : กราฟแท่งแสดงสถิติผู้ตอบแบบสอบถามผู้มีส่วนได้ส่วนเสียภายใน (IIT) สำนักงานเขตลาดพร้าว กรุงเทพมหานคร ประจำปีงบประมาณ พ.ศ. ๒๕๖๖ แยกตามจำนวนปีที่ปฏิบัติงานในสำนักงานเขต

ตารางที่ ๗: สถิติผู้ตอบแบบสอบถามผู้มีส่วนได้ส่วนเสียภายนอก (EIT) สำนักงานเขตลาดพร้าว กรุงเทพมหานคร ประจำปีงบประมาณ พ.ศ. ๒๕๖๖ แยกตามเพศ

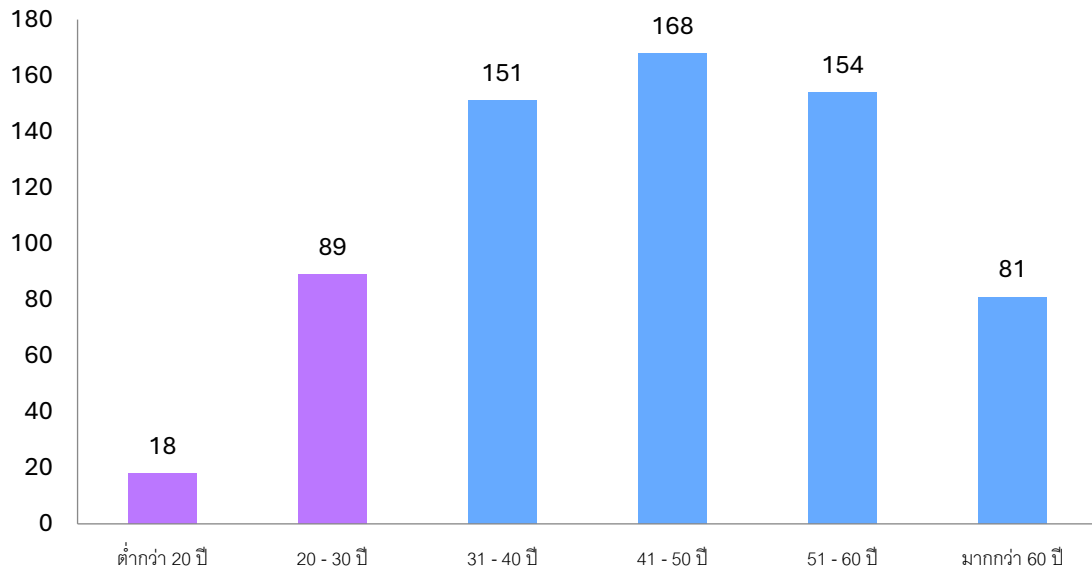
เพศ	ร้อยละ	จำนวนคน
ชาย	๔๓.๕๗	๒๘๘
หญิง	๕๖.๑๓	๓๗๑
อื่น ๆ	๐.๓๐	๒
รวม	๑๐๐.๐๐	๖๖๑



แผนภาพที่ ๘ : กราฟแท่งแสดงสถิติผู้ตอบแบบสอบถามผู้มีส่วนได้ส่วนเสียภายนอก (EIT) สำนักงานเขตลาดพร้าว กรุงเทพมหานคร ประจำปีงบประมาณ พ.ศ. ๒๕๖๖ แยกตามเพศ

ตารางที่ ๘: สถิติผู้ตอบแบบสอบถามผู้มีส่วนได้ส่วนเสียภายนอก (EIT) สำนักงานเขตลาดพร้าว กรุงเทพมหานคร ประจำปีงบประมาณ พ.ศ. ๒๕๖๖ แยกตามอายุ

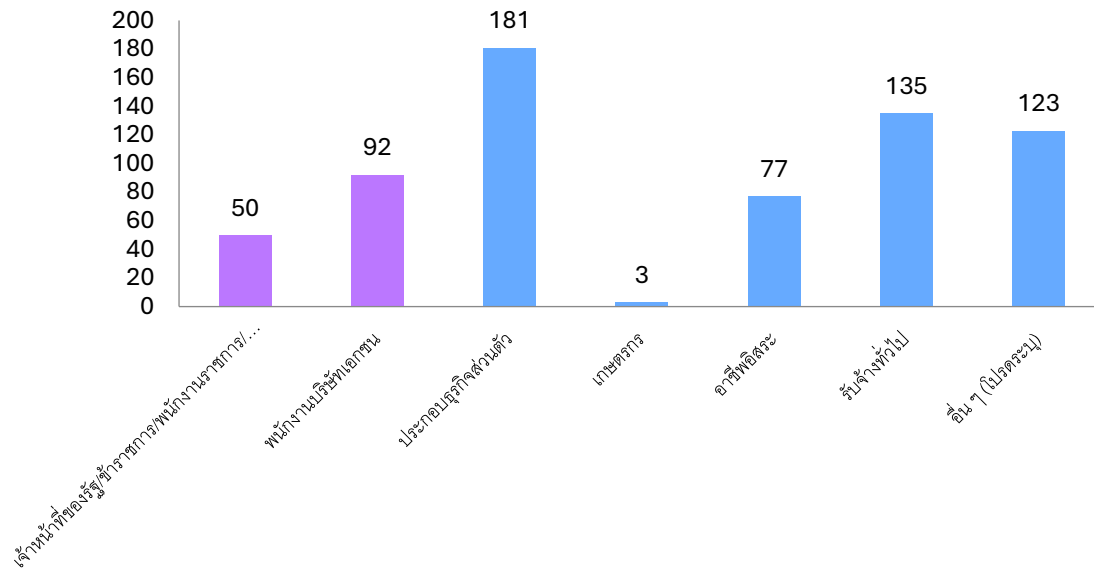
ตามอายุ	ร้อยละ	จำนวนคน
ต่ำกว่า ๒๐ ปี	๒.๗๒	๑๘
๒๐ - ๓๐ ปี	๑๓.๔๖	๘๙
๓๑ - ๔๐ ปี	๒๒.๘๔	๑๕๑
๔๑ - ๕๐ ปี	๒๕.๔๒	๑๖๘
๕๑ - ๖๐ ปี	๒๓.๓๐	๑๕๔
มากกว่า ๖๐ ปี	๑๒.๒๕	๘๑
รวม	๑๐๐.๐๐	๖๖๑



แผนภาพที่ ๙ : กราฟแท่งแสดงสถิติผู้ตอบแบบสอบถามผู้มีส่วนได้ส่วนเสียภายนอก (EIT) สำนักงานเขตลาดพร้าว กรุงเทพมหานคร ประจำปีงบประมาณ พ.ศ. ๒๕๖๖ แยกตามอายุ

ตารางที่ ๙: สถิติผู้ตอบแบบสอบถามผู้มีส่วนได้ส่วนเสียภายนอก (EIT) สำนักงานเขตลาดพร้าว กรุงเทพมหานคร ประจำปีงบประมาณ พ.ศ. ๒๕๖๖ แยกตามอาชีพ

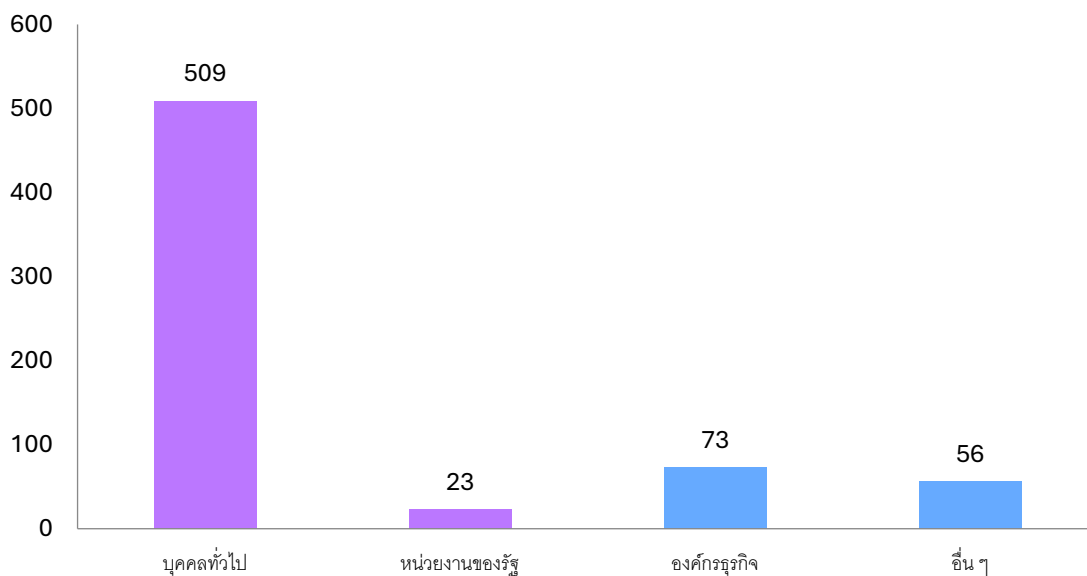
อาชีพ	ร้อยละ	จำนวนคน
เจ้าหน้าที่ของรัฐ/ข้าราชการ/พนักงานราชการ/พนักงานรัฐวิสาหกิจ	๗.๕๖	๕๐
พนักงานบริษัทเอกชน	๑๓.๙๒	๙๒
ประกอบธุรกิจส่วนตัว	๒๗.๓๘	๑๘๑
เกษตรกร	๐.๔๕	๓
อาชีพอิสระ	๑๑.๖๕	๗๗
รับจ้างทั่วไป	๒๐.๔๒	๑๓๕
อื่น ๆ (โปรดระบุ)	๑๘.๖๑	๑๒๓
รวม	๑๐๐.๐๐	๖๖๑



แผนภาพที่ ๑๐ : กราฟแท่งแสดงสถิติผู้ตอบแบบสอบถามผู้มีส่วนได้ส่วนเสียภายนอก (EIT) สำนักงานเขตลาดพร้าว กรุงเทพมหานคร ประจำปีงบประมาณ พ.ศ. ๒๕๖๖ แยกตามอาชีพ

ตารางที่ ๑๐: สถิติผู้ตอบแบบสอบถามผู้มีส่วนได้ส่วนเสียภายนอก (EIT) สำนักงานเขตลาดพร้าว กรุงเทพมหานคร ประจำปีงบประมาณ พ.ศ. ๒๕๖๖ แยกตามลักษณะในการติดต่อกับสำนักงานเขต

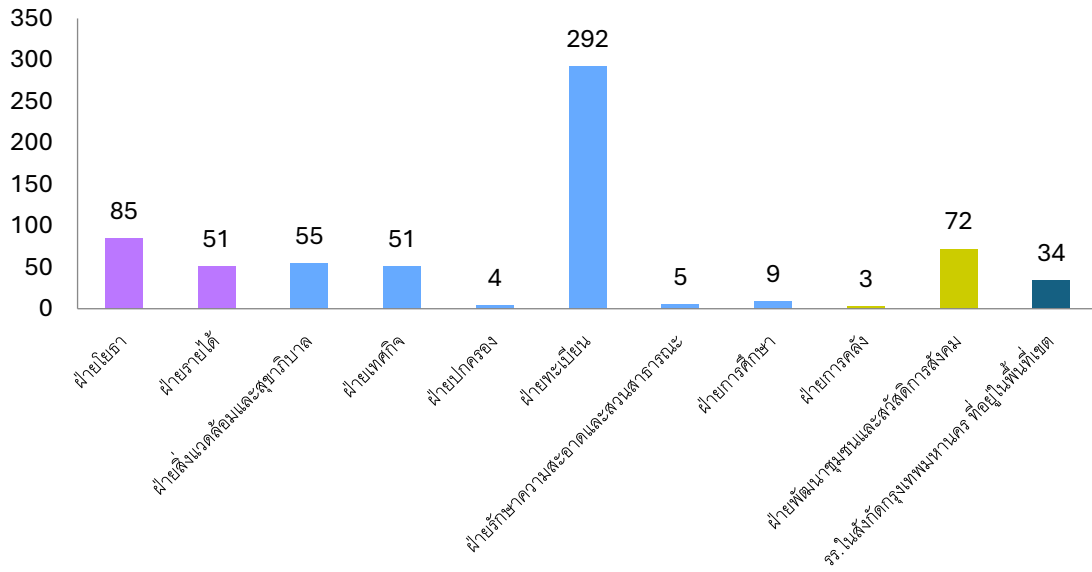
ลักษณะในการติดต่อกับสำนักงานเขต	ร้อยละ	จำนวนคน
บุคคลทั่วไป	๗๗.๐๐	๕๐๙
หน่วยงานของรัฐ	๓.๔๘	๒๓
องค์กรธุรกิจ	๑๑.๐๔	๗๓
อื่น ๆ	๘.๔๗	๕๖
รวม	๑๐๐.๐๐	๖๖๑



แผนภาพที่ ๑๑ : กราฟแท่งแสดงสถิติผู้ตอบแบบสอบถามผู้มีส่วนได้ส่วนเสียภายนอก (EIT) สำนักงานเขตลาดพร้าว กรุงเทพมหานคร ประจำปีงบประมาณ พ.ศ. ๒๕๖๖ แยกตามลักษณะในการติดต่อกับสำนักงานเขต

ตารางที่ ๑๑: สถิติผู้ตอบแบบสอบถามผู้มีส่วนได้ส่วนเสียภายนอก (EIT) สำนักงานเขตลาดพร้าว กรุงเทพมหานคร ประจำปีงบประมาณ พ.ศ. ๒๕๖๖ แยกตามเรื่องในติดต่อกับสำนักงานเขต

เรื่องในติดต่อกับสำนักงานเขต	ร้อยละ	จำนวนคน
ฝ่ายโยธา	๑๒.๘๖	๘๕
ฝ่ายรายได้	๗.๗๒	๕๑
ฝ่ายสิ่งแวดล้อมและสุขาภิบาล	๘.๓๒	๕๕
ฝ่ายเทศกิจ	๗.๗๒	๕๑
ฝ่ายปกครอง	๐.๖๑	๔
ฝ่ายทะเบียน	๔๔.๑๘	๒๙๒
ฝ่ายรักษาความสะอาดและสวนสาธารณะ	๐.๗๖	๕
ฝ่ายการศึกษา	๑.๓๖	๙
ฝ่ายการคลัง	๐.๔๕	๓
ฝ่ายพัฒนาชุมชนและสวัสดิการสังคม	๑๐.๘๙	๗๒
รร.ในสังกัดกรุงเทพมหานคร ที่อยู่ในพื้นที่เขต	๕.๑๔	๓๔
รวม	๑๐๐.๐๐	๖๖๑



แผนภาพที่ ๑๒ : กราฟแท่งแสดงสถิติผู้ตอบแบบสอบถามผู้มีส่วนได้ส่วนเสียภายนอก (EIT) สำนักงานเขตลาดพร้าว กรุงเทพมหานคร ประจำปีงบประมาณ พ.ศ. ๒๕๖๖ แยกตามเรื่องในติดต่อกับสำนักงานเขต

๓. การวิเคราะห์ผลการประเมินคุณธรรมและความโปร่งใสในการดำเนินงานของสำนักงานเขตลาดพร้าว กรุงเทพมหานคร ในปีงบประมาณ พ.ศ. ๒๕๖๖
ประเด็นที่ต้องปรับปรุง/ยกระดับการพัฒนา

ประเด็นการประเมิน	ประเด็นที่ต้องปรับปรุง/ ยกระดับการพัฒนา	มาตรการ/กิจกรรม ในการเตรียมความพร้อมรับการประเมิน ในประเด็นที่ต้องปรับปรุง/ยกระดับการพัฒนา	หน่วยงาน รับผิดชอบ	การกำกับ ติดตาม
แบบวัดการรับรู้ของผู้มีส่วนได้ส่วนเสียภายใน (IIT)				
ตัวชี้วัดที่ ๑ การปฏิบัติหน้าที่				
<p>1๖ เจ้าหน้าที่ในสำนักงานเขตที่ท่านปฏิบัติงานมีการปฏิบัติตามประกาศกรุงเทพมหานคร เรื่อง นโยบายการไม่รับของขวัญและของกำนัลทุกชนิดจากการปฏิบัติหน้าที่ (No Gift Policy) (๘๔.๙๖ คະແນນ)</p>	<p>การปฏิบัติงานของเจ้าหน้าที่บางคนยังไม่เป็นไปตามประกาศกรุงเทพมหานคร เรื่อง นโยบายการไม่รับของขวัญและของกำนัลทุกชนิดจากการปฏิบัติหน้าที่ (No Gift Policy) เท่าที่ควร</p>	<p>๑. จัดทำ และเผยแพร่ ประชาสัมพันธ์สร้างการรับรู้เกี่ยวกับประกาศกรุงเทพมหานคร เรื่อง นโยบายการไม่รับของขวัญและของกำนัลทุกชนิดจากการปฏิบัติหน้าที่ (No Gift Policy) ตลอดจนประกาศกรุงเทพมหานคร เรื่อง นโยบายต่อต้านรับสินบนให้เจ้าหน้าที่รับทราบและยึดถือปฏิบัติโดยเคร่งครัด</p> <p>๒. มอบหมายเจ้าหน้าที่ในการรวบรวมรายงานการรับของขวัญและของกำนัล หรือผลประโยชน์อื่นใด หรือของที่ระลึก ตามประกาศกรุงเทพมหานคร เรื่อง นโยบายการไม่รับของขวัญและของกำนัลทุกชนิดจากการปฏิบัติหน้าที่ (No Gift Policy) เพื่อรายงานต่อ ศตท.กทม. รอบ ๖ เดือน และ ๑๒ เดือน</p> <p>๓. สร้างเครือข่ายเจ้าหน้าที่ในการจับตาเฝ้าระวังการปฏิบัติงานของเจ้าหน้าที่ ที่อาจก่อให้เกิดการทุจริต</p> <p>๔. จัดทำ และเผยแพร่ช่องทางร้องเรียน การทุจริตและประพฤติมิชอบเพื่อให้เจ้าหน้าที่ช่วยกันเป็นหูเป็นตาในการปฏิบัติงานให้เกิดความสุจริต โปร่งใส</p>	<p>ทุกฝ่าย</p>	<p>ทุก ๖ เดือน</p>

ประเด็นการประเมิน	ประเด็นที่ต้องปรับปรุง/ ยกระดับการพัฒนา	มาตรการ/กิจกรรม ในการเตรียมความพร้อมรับการประเมิน ในประเด็นที่ต้องปรับปรุง/ยกระดับการพัฒนา	หน่วยงาน รับผิดชอบ	การกำกับ ติดตาม
ตัวชี้วัดที่ ๒ การใช้งบประมาณ				
๑๘ ท่านรับรู้เกี่ยวกับงบประมาณที่ได้รับการจัดสรรและแผนการใช้จ่ายงบประมาณ ของสำนักงานเขตที่ท่านปฏิบัติงาน และการใช้จ่ายงบประมาณที่คุ้มค่าเป็นไปตามวัตถุประสงค์ (๗๓.๔๙ คะแนน)	เจ้าหน้าที่ยังไม่ทราบเกี่ยวกับงบประมาณที่ได้รับการจัดสรรและแผนการใช้จ่ายงบประมาณอย่างทั่วถึง หรือยังมองว่าการใช้จ่ายงบประมาณของหน่วยงานยังมีความไม่คุ้มค่า และเป็นไปตามวัตถุประสงค์	๑. หน่วยงานมีการประชาสัมพันธ์เผยแพร่และเปิดเผยข้อมูลเกี่ยวกับงบประมาณและแผนการใช้จ่ายงบประมาณแต่ละปีให้ข้าราชการและบุคลากรกรุงเทพมหานครทราบอย่างต่อเนื่อง ๒. เสริมสร้างให้บุคลากรมีความรู้ความเข้าใจเกี่ยวกับแผนการใช้จ่ายงบประมาณรายจ่ายประจำปี	ทุกฝ่าย	ทุก ๖ เดือน
๑๙ สำนักงานเขตที่ท่านปฏิบัติงาน มีการจัดซื้อจัดจ้าง/การจัดหาพัสดุ และการตรวจรับพัสดุที่โปร่งใส ตรวจสอบได้ และไม่เอื้อประโยชน์ให้ผู้ประกอบการรายใดรายหนึ่ง (๘๑.๙๓ คะแนน)	เจ้าหน้าที่ของหน่วยงานเห็นว่ายังมีการจัดซื้อจัดจ้าง/การจัดหาพัสดุ และการตรวจรับพัสดุที่ไม่โปร่งใส และยังมีกรณีเอื้อประโยชน์ให้ผู้ประกอบการรายใดรายหนึ่งอยู่	- เวียนแจ้ง / จัดประชุม ชี้แจง ชักซ้อมทำความเข้าใจเกี่ยวกับการจัดซื้อจัดจ้าง/การจัดหาพัสดุ และการตรวจรับพัสดุให้เจ้าหน้าที่ได้รับรู้รับทราบ และดำเนินการให้เป็นไปตามกฎหมายอย่างเคร่งครัด ไม่เอื้อประโยชน์แก่ผู้ประกอบการรายใด	ทุกฝ่าย	ทุก ๖ เดือน
๑๐ เจ้าหน้าที่ในสำนักงานเขตที่ท่านปฏิบัติงาน มีการเบิกจ่ายเงินที่เป็นเท็จ เช่น ค่าทำงานล่วงเวลา ค่าวัสดุอุปกรณ์ หรือค่าเดินทาง ฯลฯ (๘๓.๗๙ คะแนน)	เจ้าหน้าที่ของหน่วยงานเห็นยังมีการเบิกจ่ายเงินที่เป็นเท็จ	- ผู้บังคับบัญชากำกับ ติดตาม ตรวจสอบการเบิกจ่ายเงินให้เป็นไปตามหลักเกณฑ์ของกฎหมาย หรือระเบียบที่เกี่ยวข้อง หากมีการฝ่าฝืนต้องดำเนินการลงโทษอย่างจริงจัง เพื่อสร้างขวัญและกำลังใจให้เจ้าหน้าที่	ทุกฝ่าย	ทุก ๖ เดือน
๑๑ สำนักงานเขตที่ท่านปฏิบัติงานมีกระบวนการและมอบหมายผู้รับผิดชอบที่ชัดเจนในการตรวจสอบการใช้จ่ายงบประมาณ (๗๗.๘๑ คะแนน)	เจ้าหน้าที่ยังเห็นว่ากระบวนการและการมอบหมายผู้รับผิดชอบในการตรวจสอบการใช้จ่ายงบประมาณยังมีความไม่ชัดเจน	- จัดทำบัญชีมอบหมายผู้รับผิดชอบในการตรวจสอบการใช้จ่ายงบประมาณ เพื่อให้เกิดความชัดเจนในการปฏิบัติงาน	การคลัง	ทุก ๖ เดือน

ประเด็นการประเมิน	ประเด็นที่ต้องปรับปรุง/ ยกระดับการพัฒนา	มาตรการ/กิจกรรม ในการเตรียมความพร้อมรับการประเมิน ในประเด็นที่ต้องปรับปรุง/ยกระดับการพัฒนา	หน่วยงาน รับผิดชอบ	การกำกับ ติดตาม
ตัวชี้วัดที่ ๓ การใช้อำนาจ				
๑๑๓ เจ้าหน้าที่ในสำนักงานเขตที่ ท่านปฏิบัติงาน มีการใช้อำนาจ หน้าที่โดยยึดหลักกฎหมายด้วย ความเสมอภาค ไม่เลือกปฏิบัติ มี ความเป็นธรรม (๗๗.๕๘คะแนน)	เจ้าหน้าที่ของหน่วยงานบางคนยังมีการ ปฏิบัติงานโดยไม่ยึดหลักกฎหมาย หรือ การปฏิบัติงานยังมีการเลือกปฏิบัติ อย่างไม่เป็นธรรม	๑. เวียนแจ้ง ประชุม และทำความเข้าใจแผนการบริหารและพัฒนา ทรัพยากรบุคคลของกรุงเทพมหานครเรื่องหลักเกณฑ์การสรรหาและ คัดเลือก หลักเกณฑ์การแต่งตั้งโยกย้ายบุคลากร หลักเกณฑ์การพัฒนา ทรัพยากรบุคคล หลักเกณฑ์การประเมินผลการปฏิบัติงาน และ หลักเกณฑ์การให้คุณให้โทษและการสร้างขวัญกำลังใจ และดำเนินการ ตามแผนดังกล่าวโดยเคร่งครัด	ทุกฝ่าย	ทุก ๖ เดือน
๑๑๖ สำนักงานเขตที่ท่าน ปฏิบัติงานมีระบบการบริหารงาน บุคคลที่เป็นการประเมินผล บุคลากร และการให้คุณ ให้โทษที่ ชัดเจน นำไปสู่การปฏิบัติ ได้จริง เป็นที่ยอมรับของบุคลากร (๗๗.๔๘ คะแนน)	หน่วยงานมีหลักเกณฑ์การบริหารงาน บุคคลตามแผนบริหารและพัฒนา ทรัพยากรบุคคลของกรุงเทพมหานคร ที่ เป็นการประเมินผลบุคลากร และ การให้คุณ ให้โทษที่ชัดเจนแล้วแต่ยัง ขาดการปฏิบัติตามหลักเกณฑ์ดังกล่าว อย่างเคร่งครัด	๒. เผยแพร่ประชาสัมพันธ์หลักเกณฑ์ให้บุคลากรได้รับทราบ		
๑๑๗ สำนักงานเขตที่ท่าน ปฏิบัติงาน มีการดำเนินการตั้งแต่ แต่งตั้ง โยกย้าย เลื่อนตำแหน่ง เลื่อนขั้นเงินเดือน/ค่าตอบแทน ด้วยความชอบธรรม ไม่เอื้อ ประโยชน์ให้กลุ่มหรือพวกพ้องใน การซื้อขายตำแหน่งหรือได้รับ ความดีความชอบเป็นพิเศษ (๘๓.๑๘ คะแนน)	หน่วยงานมีหลักเกณฑ์การบริหารงาน บุคคลของหน่วยงานแล้ว แต่การ ดำเนินการตั้งแต่ แต่งตั้ง โยกย้าย เลื่อนตำแหน่ง เลื่อนขั้นเงินเดือน/ ค่าตอบแทน ด้วยความชอบธรรม ไม่เอื้อประโยชน์ให้กลุ่มหรือพวก พ้องในการซื้อขายตำแหน่งหรือ ได้รับความดีความชอบเป็นพิเศษ ยัง มีการไม่ปฏิบัติตามหลักเกณฑ์ดังกล่าว อย่างเคร่งครัด			

ประเด็นการประเมิน	ประเด็นที่ต้องปรับปรุง/ ยกระดับการพัฒนา	มาตรการ/กิจกรรม ในการเตรียมความพร้อมรับการประเมิน ในประเด็นที่ต้องปรับปรุง/ยกระดับการพัฒนา	หน่วยงาน รับผิดชอบ	การกำกับ ติดตาม
ตัวชี้วัดที่ ๔ การใช้ทรัพย์สินของราชการ				
<p>120 กรณีที่ต้องมีการยืมหรือเบิกจ่ายทรัพย์สินของราชการไปใช้ปฏิบัติงาน เจ้าหน้าที่ในสำนักงานเขตที่ท่านปฏิบัติงาน มีการขออนุญาตอย่างถูกต้อง (๘๐.๒๙ คะแนน)</p>	<p>หน่วยงานมีระบบการดูแลจัดการทรัพย์สินของราชการแล้ว แต่การยืมหรือเบิกจ่ายทรัพย์สินของราชการไปใช้ปฏิบัติงาน ยังมีการปฏิบัติที่ไม่ถูกต้อง</p>	<p>๑. เวียนแจ้ง ชักซ้อมทำความเข้าใจ แนวทางการใช้ทรัพย์สินของราชการ ให้ทุกหน่วยงานรับทราบและถือปฏิบัติโดยเคร่งครัด</p> <p>๒. กำชับให้ทุกหน่วยงานมีการตรวจสอบวัสดุและครุภัณฑ์ในแต่ละส่วนงานเป็นระยะ โดยอาจกำหนดให้ทุกหน่วยงานมีการรายงานผลการตรวจสอบเป็นรายไตรมาส หรือ ๖ เดือน</p> <p>๓. จัดทำสื่อประชาสัมพันธ์คู่มือ หรือแนวทางการใช้ทรัพย์สินของราชการ ให้บุคลากรถือปฏิบัติอย่างเคร่งครัดและกำชับให้บุคลากรภายในหน่วยงานมีการขออนุญาตในการยืมทรัพย์สินอย่างถูกต้อง โดยอาจจัดทำในรูปแบบของอินโฟกราฟิก แนวทางปฏิบัติ Do & Don't หรือแผ่นพับ เป็นต้น</p> <p>๔. ส่งเสริม สร้างความรู้ ความเข้าใจให้เจ้าหน้าที่สามารถแยกแยะผลประโยชน์ส่วนตนและส่วนรวมออกจากกันได้ ด้วยการสร้างการรับรู้กฎหมายว่าด้วยการขัดกันแห่งผลประโยชน์ และกฎ ก.ก. ว่าด้วยประมวลจริยธรรมสำหรับข้าราชการกรุงเทพมหานคร บุคลากรกรุงเทพมหานคร และผู้ปฏิบัติงานอื่นในกรุงเทพมหานคร พ.ศ. ๒๕๖๔</p>		
ตัวชี้วัดที่ ๕ การแก้ไขปัญหาการทุจริต				
<p>121 ผู้บริหารเขต/ผู้บริหารสถานศึกษาในสำนักงานที่ท่านปฏิบัติงานอยู่ เป็นตัวอย่างที่ดีในการปฏิบัติงานด้วยความซื่อสัตย์สุจริต มีคุณธรรม ความโปร่งใส (๘๔.๗๓ คะแนน)</p>	<p>การบริหารงานโดยผู้บริหารของหน่วยงานยังไม่เป็นไปตามระบบคุณธรรมและความโปร่งใสเท่าที่ควร</p>	<p>๑. นำผลการประเมิน ITA มาวิเคราะห์ เพื่อปรับปรุงการทำงาน ให้มีประสิทธิภาพมากขึ้น และกำหนดแนวทางในการป้องกันและแก้ไขปัญหาการทุจริต</p> <p>๒. มีการสื่อสารสร้างการรับรู้ รับทราบในการป้องกันการทุจริตให้แก่เจ้าหน้าที่ เช่น การเผยแพร่สื่อประชาสัมพันธ์ No Gift Policy และ Anti Bribery Policy</p> <p>๓. เผยแพร่ประชาสัมพันธ์ช่องทางในการแจ้ง หรือให้ข้อมูลที่เกี่ยวข้องกับการทุจริต และประพฤติมิชอบ ตลอดจนแนวทางในการคุ้มครองผู้แจ้งหรือให้ข้อมูลการ</p>	ทุกฝ่าย	ทุก ๖ เดือน

ประเด็นการประเมิน	ประเด็นที่ต้องปรับปรุง/ ยกระดับการพัฒนา	มาตรการ/กิจกรรม ในการเตรียมความพร้อมรับการประเมิน ในประเด็นที่ต้องปรับปรุง/ยกระดับการพัฒนา	หน่วยงาน รับผิดชอบ	การกำกับ ติดตาม
1๒๒ ผู้บังคับบัญชาในแต่ละฝ่ายที่ ท่านปฏิบัติงานมีการดำเนินการ ทางวินัยและคติความตาม กฎหมายกับเจ้าหน้าที่ที่มีการใช้ อำนาจในทางที่ผิด (๗๖.๕๑ คะแนน)	หน่วยงานยังไม่มีดำเนินการทาง วินัยและคติตามกฎหมายกับ เจ้าหน้าที่ที่มีการใช้อำนาจในทางที่ ผิดอย่างจริงจัง	ทุจริตและประพฤติมิชอบ ๔. ผู้บังคับบัญชาของทุกหน่วยงานของกรุงเทพมหานครมีหน้าที่ในการปฏิบัติ ตามกฎหมายและนโยบายของผู้ว่าราชการกรุงเทพมหานครอย่างเคร่งครัด และมี หน้าที่กำกับ กำกับ ติดตาม สั่งการให้เจ้าหน้าที่ทุกคนในหน่วยงานยึดถือและ ปฏิบัติอย่างเคร่งครัด		
1๒๓ สำนักงานเขตที่ท่าน ปฏิบัติงานมีนโยบาย กฎ ระเบียบ และมาตรการควบคุมเจ้าหน้าที่ เพื่อลดโอกาสหรือป้องกันไม่ให้เกิด เกิดการทุจริต (๘๒.๘๕ คะแนน)	หน่วยงานมีนโยบาย กฎ ระเบียบ และมาตรการควบคุมเจ้าหน้าที่ เพื่อลดโอกาสหรือป้องกันไม่ให้เกิด การทุจริตแต่ยังขาดการบังคับใช้หรือ การยึดถือปฏิบัติอย่างจริงจัง			
1๒๔ สำนักงานเขตที่ท่าน ปฏิบัติงาน ผู้บังคับบัญชา กำชับ สั่งการเฝ้าระวัง ป้องกันการทุจริต ในแต่ละฝ่าย มีกระบวนการ จัดการเรื่องร้องเรียนการทุจริต และแต่ละฝ่ายมีแนวทางป้องกัน และปราบปรามการทุจริตที่ชัดเจน (๘๓.๗๑ คะแนน)	หน่วยงานมีกระบวนการจัดการ เรื่องร้องเรียนการทุจริต และ แนวทางป้องกันและปราบปรามการ ทุจริตที่ชัดเจนแล้วแต่ยังขาดการ ติดตาม กำกับดูแล			
1๒๕ สำนักงานเขตที่ท่าน ปฏิบัติงาน ประสบความสำเร็จใน การยับยั้งการทุจริตได้ (๘๑.๖๖ คะแนน)	การยับยั้งการทุจริตของหน่วยงานยังไม่ ประสบผลสำเร็จเท่าที่ควร เนื่องจาก เจ้าหน้าที่ของหน่วยงานยังคงไม่ให้ความสำคัญในการป้องกันการทุจริต ตลอดจนผู้บริการของหน่วยงานยังไม่ให้ความสำคัญเท่าที่ควร	๑. หน่วยงานมีการเปิดเผยสถิติการร้องเรียนการทุจริต เผยแพร่ผ่าน ช่องทางต่าง ๆ ของหน่วยงาน ๒. ผู้บริหารหน่วยงานประกาศเจตนารมณ์ในการต่อต้านการทุจริตทุก รูปแบบ พร้อมทั้งเป็นแบบอย่างที่ดีในการปฏิบัติงาน และคอยกำกับ กำกับ ติดตามเจ้าหน้าที่ให้ปฏิบัติหน้าที่ด้วยความสุจริต โปร่งใส	ทุกฝ่าย	ทุก ๖ เดือน

**๔. มาตรการส่งเสริม สนับสนุน และประชาสัมพันธ์ศูนย์รับคำขออนุญาตของกรุงเทพมหานคร
(Bangkok Metropolitan Administration One Stop Service – BMA OSS)**

๑. จัดอบรม สร้างความรู้ความเข้าใจการให้บริการผ่านระบบ E - service ให้แก่เจ้าหน้าที่ผู้ปฏิบัติงาน
๒. จัดทำคู่มือการให้บริการผ่านระบบ E – service และเผยแพร่คู่มือให้แก่เจ้าหน้าที่ผู้ปฏิบัติงาน และประชาชน ผู้รับบริการสามารถศึกษา ทำความเข้าใจได้โดยง่าย
๓. จัดทำและเผยแพร่ประชาสัมพันธ์ช่องทางการแสดงความคิดเห็น/ข้อเสนอแนะ เพื่อเปิดโอกาสให้ผู้มาติดต่อ หรือรับบริการ สามารถแสดงความคิดเห็น/ข้อเสนอแนะได้
๔. มอบหมายเจ้าหน้าที่ผู้รับผิดชอบ แต่ละกระบวนการในการสนับสนุนส่งเสริมการใช้งานระบบ BMA OSS โดยกระบวนการใดที่ประชาชนมาติดต่อใช้บริการและเป็นไปตามหลักเกณฑ์ที่สามารถขอรับบริการผ่าน BMA OSS ได้ เจ้าหน้าที่ต้องแนะนำและเชิญชวนให้ประชาชนเข้าใช้บริการ โดยอาจกำหนดเป็นเป้าหมายการดำเนินงานให้เจ้าหน้าที่ เพื่อส่งเสริมให้เกิดการเข้าใช้งานระบบ