



**สำนักงานเขตลาดกระบัง**  
LAT KRABANG DISTRICT OFFICE

มาตรการการยกระดับคุณธรรมและความโปร่งใสภายในหน่วยงาน  
ประจำปีงบประมาณ พ.ศ. 2567  
สำนักงานเขตลาดกระบัง

## 1. ความสำคัญของ ITA

สำนักงานคณะกรรมการป้องกันและปราบปรามการทุจริตแห่งชาติ (สำนักงาน ป.ป.ช.) ได้พัฒนาเครื่องมือการประเมินเชิงบวกเพื่อเป็นมาตรการป้องกันการทุจริต และเป็นกลไกในการสร้างความตระหนักให้หน่วยงานภาครัฐ มีการดำเนินงานอย่างโปร่งใสและมีคุณธรรม โดยใช้ชื่อว่า “การประเมินคุณธรรมและความโปร่งใสในการดำเนินงานของหน่วยงานภาครัฐ (Integrity & Transparency Assessment: ITA)” โดยมุ่งหวังให้หน่วยงานภาครัฐที่เข้ารับการประเมินได้รับทราบผลการประเมินและแนวทางในการพัฒนาและยกระดับหน่วยงานในด้านคุณธรรมและความโปร่งใสในการดำเนินงานได้อย่างเหมาะสม จากความสำคัญของการประเมิน ITA ส่งผลให้แผนแม่บทภายใต้ยุทธศาสตร์ชาติ ประเด็นที่ 21 การต่อต้านการทุจริตและประพฤติมิชอบ (พ.ศ. 2561 – 2580) นำผลการประเมิน ITA ไปกำหนดตัวชี้วัดและค่าเป้าหมายของแผนแม่บทฯ โดยในระยะที่สอง (พ.ศ. 2566 – 2570) ได้กำหนดค่าเป้าหมายให้หน่วยงานภาครัฐที่มีผลการประเมินผ่านเกณฑ์ (85 คะแนนขึ้นไป) ไม่น้อยกว่าร้อยละ 100

การประเมินคุณธรรมและความโปร่งใสในการดำเนินงานของหน่วยงานภาครัฐ ได้เริ่มดำเนินการในปีงบประมาณ พ.ศ. 2558 เป็นต้นมาจนถึงปัจจุบันโดยบูรณาการเครื่องมือ ITA ที่นำมาจากแนวคิดขององค์การต่อต้านการทุจริตและสิทธิพลเมืองสาธารณรัฐเกาหลี (Anti-Corruption and Civil Rights Commission of Korea: ACRC) และดัชนีวัดความโปร่งใสของหน่วยงานรัฐเข้าด้วยกันเพื่อให้การประเมินมีประสิทธิภาพมากยิ่งขึ้น และมีการขยายขอบเขตและพัฒนาให้มีประสิทธิภาพมากยิ่งขึ้นตามลำดับ ปัจจุบันการประเมินคุณธรรมและความโปร่งใสในการดำเนินงานของหน่วยงานภาครัฐได้ถูกกำหนดเป็นกลยุทธ์ที่สำคัญของแผนแม่บทภายใต้ยุทธศาสตร์ชาติ (21) ประเด็นการต่อต้านการทุจริตและประพฤติมิชอบ (พ.ศ. 2561 – 2580) นอกจากนี้ สำนักงานโครงการพัฒนาแห่งสหประชาชาติ (United Nations Development Programme: UNDP) ยังยกการประเมิน ITA ให้เป็นความริเริ่มในการดำเนินงานที่ยอดเยี่ยมและจำเป็นต่อการบรรลุเป้าหมายการป้องกันการทุจริตของประเทศไทยอีกด้วย ซึ่งถือเป็นการยกระดับให้การประเมินคุณธรรมและความโปร่งใสในการดำเนินงานของหน่วยงานภาครัฐเป็น “มาตรการป้องกันการทุจริตเชิงรุก” ที่หน่วยงานภาครัฐทั่วประเทศจะต้องดำเนินการ โดยมุ่งหวังให้หน่วยงานภาครัฐที่เข้ารับการประเมินได้รับทราบผลการประเมินและแนวทางในการพัฒนาและยกระดับหน่วยงานในด้านคุณธรรมและความโปร่งใสในการดำเนินงานได้อย่างมีประสิทธิภาพมากยิ่งขึ้น

## 2. เกณฑ์การประเมิน

สำนักงานเขตลาดกระบัง ได้เข้าร่วมการประเมินคุณธรรมและความโปร่งใสในการดำเนินงานของหน่วยงานภาครัฐ (Integrity and Transparency Assessment : ITA) ประจำปีงบประมาณ พ.ศ. 2567 โดยมุ่งเน้นการร่วมดำเนินการขับเคลื่อนด้านธรรมาภิบาลผ่านการใช้กรอบและเครื่องมือการประเมินคุณธรรมและความโปร่งใสในการดำเนินงานของหน่วยงานภาครัฐ ตามที่สำนักงาน ป.ป.ช. กำหนด ประกอบไปด้วย 10 ตัวชี้วัด และจำแนกเป็น 3 เครื่องมือ ดังนี้

1) แบบวัดการรับรู้ของผู้มีส่วนได้ส่วนเสียภายใน (Internal Integrity & Transparency Assessment: IIT) มีวัตถุประสงค์เพื่อประเมินการรับรู้ของผู้มีส่วนได้ส่วนเสียภายในที่มีต่อหน่วยงานตนเอง เป็นแบบวัดที่เปิดโอกาสให้บุคลากรในสำนักงานเขต กรุงเทพมหานคร ทุกระดับ ที่ปฏิบัติงานมาเป็นระยะเวลา ไม่น้อยกว่า 1 ปี ได้แสดงความคิดเห็นเพื่อสะท้อนระดับคุณธรรมและความโปร่งใสในการดำเนินงานของ หน่วยงานตนเอง ผ่านข้อคำถามภายใต้ตัวชี้วัด 5 ตัวชี้วัด ประกอบด้วย

1.1 ตัวชี้วัดการปฏิบัติหน้าที่ (Bribery Fraud) เป็นตัวชี้วัดที่มีวัตถุประสงค์เพื่อประเมิน การรับรู้ของบุคลากรภายในหน่วยงานต่อการปฏิบัติงานของบุคลากรอื่นในหน่วยงานของตนเอง ในประเด็นที่ เกี่ยวข้องกับการให้บริการด้วยความเต็มใจ เท่าเทียม ไม่เลือกปฏิบัติ มีการอำนวยความสะดวกในการให้บริการ ประชาชนรวมถึงพฤติกรรมการเรียกรับสินบนจากการปฏิบัติหน้าที่

1.2 ตัวชี้วัดการใช้งบประมาณ (Budget Misallocation) เป็นตัวชี้วัดที่มีวัตถุประสงค์เพื่อ ประเมินการรับรู้ของบุคลากรภายในหน่วยงานต่อการปฏิบัติงานของบุคลากรอื่นในหน่วยงานของตนเองใน ประเด็นที่เกี่ยวข้องกับการใช้จ่ายงบประมาณด้วยความคุ้มค่า โปร่งใส ตรวจสอบได้ รวมไปถึงประเด็นด้านการ จัดซื้อจัดจ้างหรือการจัดหาพัสดุที่มีการเอื้อประโยชน์ให้แก่ผู้ประกอบการรายใดรายหนึ่ง และการเบิกจ่ายเท็จ

1.3 ตัวชี้วัดการใช้อำนาจ (Power Distortion) เป็นตัวชี้วัดที่มีวัตถุประสงค์เพื่อประเมิน การรับรู้ของบุคลากรภายในหน่วยงานต่อการปฏิบัติงานของบุคลากรอื่นในหน่วยงานของตนเอง ในประเด็นที่ เกี่ยวข้องกับการสั่งการของผู้บังคับบัญชาให้ทำในสิ่งที่ไม่ถูกต้องหรือมีความเสี่ยงต่อการทุจริต การใช้อำนาจ และตำแหน่งหน้าที่เพื่อแสวงหาผลประโยชน์ รวมไปถึงการมอบหมายงาน การแต่งตั้งโยกย้าย เลื่อนตำแหน่ง การเลื่อนขั้นเงินเดือน หรือการพิจารณาความดีความชอบ ที่มีการเอื้อประโยชน์ให้กลุ่มหรือพวกพ้อง

1.4 ตัวชี้วัดการใช้ทรัพย์สินของราชการ (Asset Misappropriation) เป็นตัวชี้วัดที่มี วัตถุประสงค์เพื่อประเมินการรับรู้ของบุคลากรภายในหน่วยงานต่อการปฏิบัติงานของบุคลากรอื่นในหน่วยงาน ของตนเองในประเด็นที่เกี่ยวข้องกับการใช้ทรัพย์สินของราชการของเจ้าหน้าที่ภายในสำนักงานเขต

1.5 ตัวชี้วัดการแก้ไขปัญหาการทุจริต (Anti – Corruption Improvement) เป็นตัวชี้วัด ที่มีวัตถุประสงค์เพื่อประเมินการรับรู้ของบุคลากรภายในหน่วยงานต่อการปฏิบัติงานของบุคลากรอื่นใน หน่วยงานของตนเองในประเด็นที่เกี่ยวข้องกับการให้ความสำคัญของผู้บังคับบัญชาในการป้องกันและแก้ไข ปัญหาการทุจริตรวมถึงการมีมาตรการป้องกันการทุจริตและแนวทางการปฏิบัติอย่างเป็นรูปธรรมของ หน่วยงาน

2) แบบวัดการรับรู้ของผู้มีส่วนได้ส่วนเสียภายนอก (External Integrity & Transparency Assessment: EIT) มีวัตถุประสงค์เพื่อประเมินการรับรู้ของผู้มีส่วนได้ส่วนเสียภายนอกที่มีต่อหน่วยงานที่ ประเมิน เป็นแบบวัดที่เปิดโอกาสให้ผู้มาติดต่อ ผู้รับบริการ หรือผู้มีส่วนได้ส่วนเสียภายนอกของสำนักงานเขต กรุงเทพมหานคร ในปีงบประมาณ พ.ศ. 2567 ได้แสดงความคิดเห็นเพื่อสะท้อนระดับคุณธรรมและความ โปร่งใสในการดำเนินงานของหน่วยงาน ผ่านข้อคำถามภายใต้ตัวชี้วัด 3 ตัวชี้วัด ประกอบด้วย

2.1 ตัวชี้วัดคุณภาพการดำเนินงาน (Service Quality) เป็นตัวชี้วัดที่มีวัตถุประสงค์เพื่อประเมินการรับรู้ของผู้มีส่วนได้ส่วนเสียภายนอกต่อการปฏิบัติงานและการให้บริการของบุคลากรของหน่วยงาน ในประเด็นที่เกี่ยวข้องกับการให้บริการด้วยความเต็มใจ เท่าเทียม ไม่เลือกปฏิบัติ การอำนวยความสะดวกในการให้บริการประชาชน รวมไปถึงพฤติกรรมการเรียกรับสินบนจากการปฏิบัติหน้าที่ในการให้บริการในด้านต่างๆ ได้แก่ งานขออนุมัติ/ อนุญาต งานทะเบียน งานจัดเก็บรายได้/ ภาษี งานเปรียบเทียบปรับ งานจัดซื้อจัดจ้างและงานอื่นๆ

2.2 ตัวชี้วัดประสิทธิภาพการสื่อสาร (Communication Efficiency) เป็นตัวชี้วัดที่มีวัตถุประสงค์เพื่อประเมินการรับรู้ของผู้มีส่วนได้ส่วนเสียภายนอกต่อการปฏิบัติงานและการให้บริการของบุคลากรของหน่วยงาน ในประเด็นที่เกี่ยวข้องกับการสื่อสารของเจ้าหน้าที่ในการให้บริการ

2.3 ตัวชี้วัดการปรับปรุงระบบการทำงาน (Procedure Improvement) เป็นตัวชี้วัดที่มีวัตถุประสงค์เพื่อประเมินการรับรู้ของผู้มีส่วนได้ส่วนเสียภายนอกต่อการปฏิบัติงานและการให้บริการของบุคลากรของหน่วยงาน ในประเด็นที่เกี่ยวข้องกับการปรับปรุงการให้บริการประชาชนที่สะดวก รวดเร็ว มากขึ้น และการนำเทคโนโลยีต่างๆ มาใช้อำนวยความสะดวกในการให้บริการประชาชน

3) แบบตรวจการเปิดเผยข้อมูลสาธารณะ (Open Data Integrity & Transparency Assessment: OIT) มีวัตถุประสงค์เพื่อประเมินระดับการเปิดเผยข้อมูลต่อสาธารณะของหน่วยงาน เพื่อให้ประชาชนสามารถเข้าถึงได้ผ่านเว็บไซต์หลักของสำนักงานเขต โดยให้หน่วยงานแสดง URL ที่เชื่อมโยงไปยังเว็บไซต์หลักของหน่วยงานลงในระบบ ITAP เพื่อแสดงถึงการเปิดเผยข้อมูลบนเว็บไซต์หลักของหน่วยงานในรูปแบบข้อมูลดิจิทัลที่สาธารณชนสามารถเข้าถึงได้โดยไม่จำกัด สามารถนำไปเผยแพร่ ทำซ้ำ หรือใช้ประโยชน์ได้โดยทั่วไปและเป็นข้อมูลที่รองรับการเปิดใช้งานได้ด้วยเครื่อง (Machine Readable) อีกทั้งต้องเป็นข้อมูลที่สะท้อนถึงความรับผิดชอบและความโปร่งใสของหน่วยงาน ซึ่งผู้รับบริการทั้งภาคประชาชน ภาคธุรกิจเอกชน และหน่วยงานของรัฐอื่นๆ สามารถค้นหาและเข้าถึงข้อมูลที่มีคุณภาพของหน่วยงานได้โดยสะดวก (Simplify & Online) ตลอดจนสามารถตอบสนองความต้องการของประชาชน ส่งเสริมการเพิ่มศักยภาพด้านการบริการ การสร้างความไว้วางใจและภาพลักษณ์ที่ดีต่อภาครัฐ ซึ่งจะเป็นเป็นกลไกสำคัญในการตรวจสอบการทำงานและการใช้อำนาจของภาครัฐเพื่อลดโอกาสการทุจริตที่มีประสิทธิภาพ โดยมีข้อคำถามภายใต้ตัวชี้วัด 2 ตัวชี้วัดประกอบด้วย

3.1 ตัวชี้วัดการเปิดเผยข้อมูล (Open Data) เป็นตัวชี้วัดที่มีวัตถุประสงค์เพื่อประเมินการเผยแพร่ข้อมูลบนเว็บไซต์ของสำนักงานเขต ให้สาธารณชนได้รับทราบใน 5 ประเด็น ประกอบด้วย 1) ข้อมูลพื้นฐาน ได้แก่ ข้อมูลพื้นฐาน การประชาสัมพันธ์และการปฏิสัมพันธ์ข้อมูล 2) การบริหารงาน ได้แก่ แผนการดำเนินงาน การปฏิบัติงาน การให้บริการ และการอนุมัติ อนุญาต 3) การบริหารเงินงบประมาณ ได้แก่ แผนการใช้จ่ายงบประมาณประจำปี การจัดซื้อจัดจ้างหรือการจัดหาพัสดุ 4) การบริหารและพัฒนาทรัพยากรบุคคล และ 5) การจัดการเรื่องร้องเรียนการทุจริต ซึ่งการเผยแพร่ข้อมูลในประเด็นข้างต้นแสดงถึงความโปร่งใสในการบริหารงานและการดำเนินงานของหน่วยงาน

### 3.2 ตัวชี้วัดการป้องกันการทุจริต เป็นตัวชี้วัดที่มีวัตถุประสงค์เพื่อประเมิน

การเผยแพร่ข้อมูลบนเว็บไซต์ของสำนักงานเขต ให้สาธารณชนได้รับทราบใน 2 ประเด็น ประกอบด้วย 1) การดำเนินการเพื่อป้องกันการทุจริต ได้แก่ ประกาศนโยบาย การป้องกันและลดโอกาสการรับสินบน ระบบการรักษาทรัพย์สินของทางราชการ ของบริจาคมและการจัดเก็บของกลาง และ 2) มาตรการภายในเพื่อส่งเสริมคุณธรรมและความโปร่งใส ซึ่งการเผยแพร่ข้อมูลในประเด็นข้างต้นแสดงถึงความพยายามของสำนักงานเขตที่จะป้องกันการทุจริตในหน่วยงานให้ลดน้อยลงหรือไม่สามารถเกิดขึ้นได้

### 3. คะแนนและระดับผลการประเมิน

ผลรวมของคะแนนแต่ละตัวชี้วัดที่ได้ถ่วงน้ำหนักแล้ว สามารถจัดระดับตามค่าคะแนน ITA โดยมีคะแนนเต็ม 100 คะแนน และระดับผลการประเมิน (Rating Score) ดังตารางต่อไปนี้

ระดับ	เงื่อนไข	
	คะแนน ITA	คะแนนรายเครื่องมือ
ผ่านดีเยี่ยม	95.00 - 100.00	IIT, EIT และ OIT ทุกเครื่องมือได้ 95 คะแนนขึ้นไป
ผ่านดี	85.00 - 94.99	IIT, EIT และ OIT ทุกเครื่องมือได้ 85 คะแนนขึ้นไป
ผ่าน	85.00 ขึ้นไป	IIT, EIT และ OIT บางเครื่องมือได้น้อยกว่า 85 คะแนน
ต้องปรับปรุง	70.00 - 84.99	ไม่มีเงื่อนไข
ต้องปรับปรุงโดยด่วน	0.00 - 69.99	ไม่มีเงื่อนไข

4. ผลการประเมินคุณธรรมและความโปร่งใสในการดำเนินงานของสำนักงานเขตลาดกระบัง กรุงเทพมหานคร ประจำปีงบประมาณ พ.ศ. 2566

ผลการประเมินคุณธรรมและความโปร่งใสในการดำเนินงานของหน่วยงานภาครัฐ  
(Integrity and Transparency Assessment)

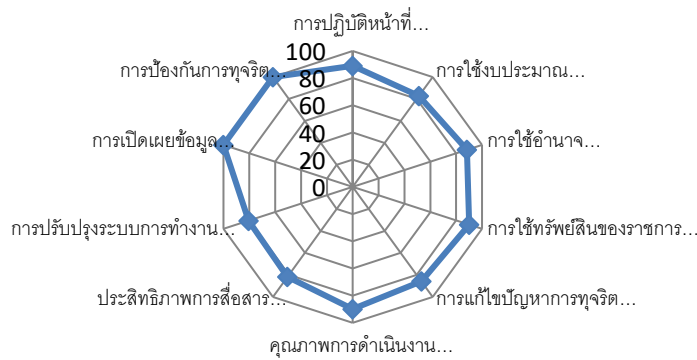
ของสำนักงานเขตลาดกระบัง กรุงเทพมหานคร ประจำปีงบประมาณ พ.ศ.2566 ในภาพรวม

1.การแสดงค่าคะแนนการประเมินคุณธรรมและความโปร่งใสในการดำเนินงานของสำนักงานเขตลาดกระบัง กรุงเทพมหานคร ประจำปีงบประมาณ พ.ศ.2566

ตารางที่ 1:

ค่าคะแนนการประเมินคุณธรรมและความโปร่งใสในการดำเนินงานของสำนักงานเขตลาดกระบัง กรุงเทพมหานคร ประจำปีงบประมาณ พ.ศ.2566 ในภาพรวมจำแนกตามตัวชี้วัด

ตัวชี้วัด	น้ำหนัก(ร้อยละ)	คะแนนเฉลี่ย ตัวชี้วัด	คะแนนที่ได้ (100)	คะแนนถ่วงน้ำหนัก
ตัวชี้วัดที่ 1. การปฏิบัติหน้าที่	30.00	89.08	87.37	26.21
ตัวชี้วัดที่ 2. การใช้งบประมาณ		82.82		
ตัวชี้วัดที่ 3. การใช้อำนาจ		88.27		
ตัวชี้วัดที่ 4. การใช้ทรัพย์สินของราชการ		90.06		
ตัวชี้วัดที่ 5. การแก้ไขปัญหาการทุจริต		85.94		
ตัวชี้วัดที่ 6. คุณภาพการดำเนินงาน	30.00	89.88	84.61	25.38
ตัวชี้วัดที่ 7. ประสิทธิภาพการสื่อสาร		81.75		
ตัวชี้วัดที่ 8. การปรับปรุงระบบการทำงาน		80.56		
ตัวชี้วัดที่ 9. การเปิดเผยข้อมูล	40.00	100.00	100.00	40.00
ตัวชี้วัดที่ 10. การป้องกันการทุจริต		100.00		
			คะแนนรวม ITA	91.59 ผ่าน



แผนภาพที่ 1 :

กราฟใยแมงมุมแสดงค่าคะแนนการประเมินคุณธรรมและความโปร่งใสในการดำเนินงานของสำนักงานเขต  
ลาดกระบัง กรุงเทพมหานคร ประจำปีงบประมาณ พ.ศ.2566

ตารางที่ 2: ค่าคะแนนการประเมินคุณธรรมและความโปร่งใสในการดำเนินงานของ  
สำนักงานเขตลาดกระบัง กรุงเทพมหานคร ประจำปีงบประมาณ พ.ศ. 2566  
จำแนกตามตัวชี้วัดและข้อคำถาม

ตัวชี้วัดที่ 1 การปฏิบัติหน้าที่						89.08 คะแนน
I1. เจ้าหน้าที่ในสำนักงานเขตที่ท่านปฏิบัติงาน ให้คำแนะนำช่วยเหลือประชาชนในลักษณะดังต่อไปนี้ มากน้อยระดับใด						87.62
หัวข้อการประเมิน	น้อยที่สุด	น้อย	มาก	มากที่สุด	คะแนน	
1.ด้วยความเต็มใจโดยไม่หวังผลตอบแทน	0.30	1.67	31.19	66.85	88.29	
2.เป็นมิตรกับประชาชน	0.06	1.91	31.60	66.43	88.23	
3.ไม่เลือกปฏิบัติ	0.72	3.40	30.29	65.59	87.01	
4.เป็นไปตามกรอบระยะเวลาที่กำหนด	0.12	3.22	32.62	64.04	86.96	
I2. เจ้าหน้าที่ในสำนักงานเขตที่ท่านปฏิบัติงาน มีการปฏิบัติต่อผู้รับบริการกลุ่มต่อไปนี้ มากน้อยระดับใด						88.14
หัวข้อการประเมิน	น้อยที่สุด	น้อย	มาก	มากที่สุด	คะแนน	
1.อำนวยความสะดวก ให้บริการอย่างเป็นธรรมเท่าเทียม ไม่เลือกปฏิบัติ ต่อผู้รับบริการทั่วไป	0.24	1.91	32.26	65.59	87.84	
2.ช่วยเหลือและอำนวยความสะดวก ต่อผู้ด้อยโอกาส เช่น ผู้พิการ คนยากไร้ คนชรา ผู้ขาดโอกาสทางการศึกษา ด้วยความเป็นธรรม ไม่เลือกปฏิบัติ	0.06	2.33	30.11	67.50	88.44	

13. เจ้าหน้าที่ในสำนักงานเขตที่ท่านปฏิบัติงาน มีการสื่อสารที่ชัดเจน เข้าใจง่าย ทำให้การบริการประชาชนสะดวกและรวดเร็ว มากน้อยระดับใด						86.86
หัวข้อการประเมิน						คะแนน
1.เจ้าหน้าที่ในสำนักงานเขตที่ท่านปฏิบัติงาน มีการสื่อสารที่ชัดเจน เข้าใจง่าย ทำให้การบริการประชาชนสะดวกและรวดเร็ว มากน้อยระดับใด						86.86
14. เจ้าหน้าที่ในสำนักงานเขตที่ท่านปฏิบัติงาน มีความพร้อมรับผิดชอบต่อผลการปฏิบัติงานหรือการให้บริการ มากน้อยระดับใด						87.23
หัวข้อการประเมิน						คะแนน
1.เจ้าหน้าที่ในสำนักงานเขตที่ท่านปฏิบัติงาน มีความพร้อมรับผิดชอบต่อผลการปฏิบัติงานหรือการให้บริการ มากน้อยระดับใด						87.23
15. เจ้าหน้าที่ในสำนักงานเขตที่ท่านปฏิบัติงาน มีการรักษาวินัย เพื่อให้ข้าราชการและเจ้าหน้าที่ปฏิบัติงานได้อย่างถูกต้องเหมาะสม ตามกฎหมายและระเบียบปฏิบัติมากน้อยระดับใด						87.92
หัวข้อการประเมิน						คะแนน
1.เจ้าหน้าที่ในสำนักงานเขตที่ท่านปฏิบัติงาน มีการรักษาวินัย เพื่อให้ข้าราชการและเจ้าหน้าที่ปฏิบัติงานได้อย่างถูกต้องเหมาะสม ตามกฎหมายและระเบียบปฏิบัติมากน้อยระดับใด						87.92
16. เจ้าหน้าที่ในสำนักงานเขตที่ท่านปฏิบัติงาน มีการปฏิบัติตามประกาศกรุงเทพมหานคร เรื่องนโยบายการไม่รับของขวัญและของกำนัลทุกชนิดจากการปฏิบัติหน้าที่ (No Gift Policy) มากน้อยระดับใด						86.94
หัวข้อการประเมิน						คะแนน
1.เจ้าหน้าที่ในสำนักงานเขตที่ท่านปฏิบัติงาน มีการปฏิบัติตามประกาศกรุงเทพมหานคร เรื่องนโยบายการไม่รับของขวัญและของกำนัลทุกชนิดจากการปฏิบัติหน้าที่ (No Gift Policy) มากน้อยระดับใด						86.94
17. เจ้าหน้าที่ในสำนักงานเขตที่ท่านปฏิบัติงาน มีการเรียกรับสิ่งดังต่อไปนี้จากผู้มาติดต่อ เพื่อแลกกับการปฏิบัติงาน การอนุมัติ อนุญาต หรือให้บริการ หรือไม่						98.85
หัวข้อการประเมิน						คะแนน
1.เงิน						98.75
2.ทรัพย์สิน						99.11
3.ประโยชน์อื่น ๆ ที่อาจคำนวณเป็นเงินได้ เช่น การลดราคา การรับความบันเทิง เป็นต้น						98.69



ตัวชี้วัดที่ 2 การใช้งบประมาณ						82.82																		
						คะแนน																		
18. ท่านรับรู้เกี่ยวกับงบประมาณที่ได้รับการจัดสรรและแผนการใช้จ่ายงบประมาณของสำนักงานเขตที่ท่านปฏิบัติงาน มากน้อยระดับใด						78.77																		
<table border="1"> <thead> <tr> <th>หัวข้อการประเมิน</th> <th>น้อยที่สุด</th> <th>น้อย</th> <th>มาก</th> <th>มากที่สุด</th> <th>คะแนน</th> </tr> </thead> <tbody> <tr> <td>1.จำนวนงบประมาณที่ได้รับการจัดสรรและแผนการใช้จ่ายงบประมาณ</td> <td>4.35</td> <td>16.58</td> <td>24.69</td> <td>54.38</td> <td>76.39</td> </tr> <tr> <td>2.การใช้จ่ายงบประมาณที่คุ้มค่าเป็นไปตามวัตถุประสงค์</td> <td>2.56</td> <td>8.53</td> <td>32.02</td> <td>56.89</td> <td>81.16</td> </tr> </tbody> </table>						หัวข้อการประเมิน	น้อยที่สุด	น้อย	มาก	มากที่สุด	คะแนน	1.จำนวนงบประมาณที่ได้รับการจัดสรรและแผนการใช้จ่ายงบประมาณ	4.35	16.58	24.69	54.38	76.39	2.การใช้จ่ายงบประมาณที่คุ้มค่าเป็นไปตามวัตถุประสงค์	2.56	8.53	32.02	56.89	81.16	
หัวข้อการประเมิน	น้อยที่สุด	น้อย	มาก	มากที่สุด	คะแนน																			
1.จำนวนงบประมาณที่ได้รับการจัดสรรและแผนการใช้จ่ายงบประมาณ	4.35	16.58	24.69	54.38	76.39																			
2.การใช้จ่ายงบประมาณที่คุ้มค่าเป็นไปตามวัตถุประสงค์	2.56	8.53	32.02	56.89	81.16																			
19. สำนักงานเขตที่ท่านปฏิบัติงาน มีการจัดซื้อจัดจ้าง/การจัดหาพัสดุ และการตรวจรับพัสดุในลักษณะดังต่อไปนี้ มากน้อยระดับใด						83.78																		
<table border="1"> <thead> <tr> <th>หัวข้อการประเมิน</th> <th>น้อยที่สุด</th> <th>น้อย</th> <th>มาก</th> <th>มากที่สุด</th> <th>คะแนน</th> </tr> </thead> <tbody> <tr> <td>1.โปร่งใส ตรวจสอบได้</td> <td>1.37</td> <td>4.29</td> <td>33.21</td> <td>61.12</td> <td>84.79</td> </tr> <tr> <td>2.เอื้อประโยชน์ให้ผู้ประกอบการรายใดรายหนึ่ง</td> <td>69.11</td> <td>14.85</td> <td>11.21</td> <td>4.83</td> <td>82.76</td> </tr> </tbody> </table>						หัวข้อการประเมิน	น้อยที่สุด	น้อย	มาก	มากที่สุด	คะแนน	1.โปร่งใส ตรวจสอบได้	1.37	4.29	33.21	61.12	84.79	2.เอื้อประโยชน์ให้ผู้ประกอบการรายใดรายหนึ่ง	69.11	14.85	11.21	4.83	82.76	
หัวข้อการประเมิน	น้อยที่สุด	น้อย	มาก	มากที่สุด	คะแนน																			
1.โปร่งใส ตรวจสอบได้	1.37	4.29	33.21	61.12	84.79																			
2.เอื้อประโยชน์ให้ผู้ประกอบการรายใดรายหนึ่ง	69.11	14.85	11.21	4.83	82.76																			
110. เจ้าหน้าที่ในสำนักงานเขตที่ท่านปฏิบัติงาน มีการเบิกจ่ายเงินที่เป็นเท็จ เช่น ค่าทำงานล่วงเวลา ค่าวัสดุอุปกรณ์ หรือค่าเดินทาง ฯลฯ มากน้อยระดับใด						85.73																		
<table border="1"> <thead> <tr> <th>หัวข้อการประเมิน</th> <th>น้อยที่สุด</th> <th>น้อย</th> <th>มาก</th> <th>มากที่สุด</th> <th>คะแนน</th> </tr> </thead> <tbody> <tr> <td>1.เจ้าหน้าที่ในสำนักงานเขตที่ท่านปฏิบัติงาน มีการเบิกจ่ายเงินที่เป็นเท็จ เช่น ค่าทำงานล่วงเวลา ค่าวัสดุอุปกรณ์ หรือค่าเดินทาง ฯลฯ มากน้อยระดับใด</td> <td>74.30</td> <td>13.18</td> <td>7.87</td> <td>4.65</td> <td>85.73</td> </tr> </tbody> </table>						หัวข้อการประเมิน	น้อยที่สุด	น้อย	มาก	มากที่สุด	คะแนน	1.เจ้าหน้าที่ในสำนักงานเขตที่ท่านปฏิบัติงาน มีการเบิกจ่ายเงินที่เป็นเท็จ เช่น ค่าทำงานล่วงเวลา ค่าวัสดุอุปกรณ์ หรือค่าเดินทาง ฯลฯ มากน้อยระดับใด	74.30	13.18	7.87	4.65	85.73							
หัวข้อการประเมิน	น้อยที่สุด	น้อย	มาก	มากที่สุด	คะแนน																			
1.เจ้าหน้าที่ในสำนักงานเขตที่ท่านปฏิบัติงาน มีการเบิกจ่ายเงินที่เป็นเท็จ เช่น ค่าทำงานล่วงเวลา ค่าวัสดุอุปกรณ์ หรือค่าเดินทาง ฯลฯ มากน้อยระดับใด	74.30	13.18	7.87	4.65	85.73																			
111. สำนักงานเขตที่ท่านปฏิบัติงาน มีกระบวนการและมอบหมายผู้รับผิดชอบที่ชัดเจนในการตรวจสอบการใช้จ่ายงบประมาณ มากน้อยระดับใด						83.00																		
<table border="1"> <thead> <tr> <th>หัวข้อการประเมิน</th> <th>น้อยที่สุด</th> <th>น้อย</th> <th>มาก</th> <th>มากที่สุด</th> <th>คะแนน</th> </tr> </thead> <tbody> <tr> <td>1.สำนักงานเขตที่ท่านปฏิบัติงาน มีกระบวนการและมอบหมายผู้รับผิดชอบที่ชัดเจนในการตรวจสอบการใช้จ่ายงบประมาณ มากน้อยระดับใด</td> <td>2.86</td> <td>4.83</td> <td>33.04</td> <td>59.27</td> <td>83.00</td> </tr> </tbody> </table>						หัวข้อการประเมิน	น้อยที่สุด	น้อย	มาก	มากที่สุด	คะแนน	1.สำนักงานเขตที่ท่านปฏิบัติงาน มีกระบวนการและมอบหมายผู้รับผิดชอบที่ชัดเจนในการตรวจสอบการใช้จ่ายงบประมาณ มากน้อยระดับใด	2.86	4.83	33.04	59.27	83.00							
หัวข้อการประเมิน	น้อยที่สุด	น้อย	มาก	มากที่สุด	คะแนน																			
1.สำนักงานเขตที่ท่านปฏิบัติงาน มีกระบวนการและมอบหมายผู้รับผิดชอบที่ชัดเจนในการตรวจสอบการใช้จ่ายงบประมาณ มากน้อยระดับใด	2.86	4.83	33.04	59.27	83.00																			

ตัวชี้วัดที่ 3 การใช้อำนาจ						88.27 คะแนน
I12. เจ้าหน้าที่ในสำนักงานเขตที่ท่านปฏิบัติงาน มีการใช้อำนาจและตำแหน่งหน้าที่ เพื่อแสวงหาผลประโยชน์ส่วนตน มากน้อยระดับใด						90.22
หัวข้อการประเมิน		น้อยที่สุด	น้อย	มาก	มากที่สุด	คะแนน
1.เจ้าหน้าที่ในสำนักงานเขตที่ท่านปฏิบัติงาน มีการใช้อำนาจและตำแหน่งหน้าที่ เพื่อแสวงหาผลประโยชน์ส่วนตน มากน้อยระดับใด		78.00	16.40	3.76	1.85	90.22
I13. เจ้าหน้าที่ในสำนักงานเขตที่ท่านปฏิบัติงาน มีการใช้อำนาจหน้าที่โดยยึดหลักกฎหมาย ด้วยความเสมอภาค ไม่เลือกปฏิบัติ มีความเป็นธรรม มากน้อยระดับใด						82.77
หัวข้อการประเมิน		น้อยที่สุด	น้อย	มาก	มากที่สุด	คะแนน
1.เจ้าหน้าที่ในสำนักงานเขตที่ท่านปฏิบัติงาน มีการใช้อำนาจหน้าที่โดยยึดหลักกฎหมายด้วยความเสมอภาค ไม่เลือกปฏิบัติ มีความเป็นธรรม มากน้อยระดับใด		4.11	4.77	30.05	61.06	82.77
I14. ท่านถูกผู้บังคับบัญชาของท่าน ใช้ให้ทำธุระส่วนตัว มากน้อยระดับใด						92.61
หัวข้อการประเมิน		น้อยที่สุด	น้อย	มาก	มากที่สุด	คะแนน
1.ท่านถูกผู้บังคับบัญชาของท่าน ใช้ให้ทำธุระส่วนตัว มากน้อยระดับใด		84.62	10.49	2.92	1.97	92.61
I15. ท่านถูกผู้บังคับบัญชา สั่งการให้ทำในสิ่งที่ไม่ดีระเบียบหรือกฎหมาย หรือมีความเสี่ยงต่อการทุจริต มากน้อยระดับใด						93.64
หัวข้อการประเมิน		น้อยที่สุด	น้อย	มาก	มากที่สุด	คะแนน
1.ท่านถูกผู้บังคับบัญชา สั่งการให้ทำในสิ่งที่ไม่ดีระเบียบหรือกฎหมาย หรือมีความเสี่ยงต่อการทุจริต มากน้อยระดับใด		87.84	7.63	2.09	2.44	93.64
I16. สำนักงานเขตที่ท่านปฏิบัติงาน มีระบบการบริหารงานบุคคลดังต่อไปนี้ มากน้อยระดับใด						83.75
หัวข้อการประเมิน		น้อยที่สุด	น้อย	มาก	มากที่สุด	คะแนน
1.การประเมินผลบุคลากร และการให้คุณ ให้โทษที่ชัดเจน		2.03	6.80	32.26	58.91	82.77
2.นำไปสู่การปฏิบัติได้จริง เป็นที่ยอมรับของบุคลากร		1.01	5.07	32.92	61.00	84.73
I17. สำนักงานเขตที่ท่านปฏิบัติงาน มีการดำเนินการดังต่อไปนี้ มากน้อยระดับใด						86.65
หัวข้อการประเมิน		น้อยที่สุด	น้อย	มาก	มากที่สุด	คะแนน
1.แต่งตั้ง โยกย้าย เลื่อนตำแหน่ง เลื่อนขั้นเงินเดือน/ค่าตอบแทน ด้วยความชอบธรรม		2.15	5.25	31.78	60.82	83.85
2.เอื้อประโยชน์ให้กลุ่มหรือพวกพ้องให้ได้รับความดีความชอบเป็นพิเศษ หรือมีการซื้อขายตำแหน่ง		77.94	14.73	5.01	2.33	89.46

ตัวชี้วัดที่ 4 การใช้ทรัพย์สินของราชการ						90.06 คะแนน												
I18. ผู้บริหารและเจ้าหน้าที่ในสำนักงานเขตที่ท่านปฏิบัติงาน มีการนำทรัพย์สินของราชการไปใช้เพื่อประโยชน์ของตนเองหรือพวกพ้อง มากน้อยระดับใด						92.80												
<table border="1"> <thead> <tr> <th>หัวข้อการประเมิน</th> <th>น้อยที่สุด</th> <th>น้อย</th> <th>มาก</th> <th>มากที่สุด</th> <th>คะแนน</th> </tr> </thead> <tbody> <tr> <td>1.ผู้บริหารและเจ้าหน้าที่ในสำนักงานเขตที่ท่านปฏิบัติงาน มีการนำทรัพย์สินของราชการไปใช้เพื่อประโยชน์ของตนเองหรือพวกพ้อง มากน้อยระดับใด</td> <td>83.72</td> <td>12.22</td> <td>2.68</td> <td>1.37</td> <td>92.80</td> </tr> </tbody> </table>						หัวข้อการประเมิน	น้อยที่สุด	น้อย	มาก	มากที่สุด	คะแนน	1.ผู้บริหารและเจ้าหน้าที่ในสำนักงานเขตที่ท่านปฏิบัติงาน มีการนำทรัพย์สินของราชการไปใช้เพื่อประโยชน์ของตนเองหรือพวกพ้อง มากน้อยระดับใด	83.72	12.22	2.68	1.37	92.80	
หัวข้อการประเมิน	น้อยที่สุด	น้อย	มาก	มากที่สุด	คะแนน													
1.ผู้บริหารและเจ้าหน้าที่ในสำนักงานเขตที่ท่านปฏิบัติงาน มีการนำทรัพย์สินของราชการไปใช้เพื่อประโยชน์ของตนเองหรือพวกพ้อง มากน้อยระดับใด	83.72	12.22	2.68	1.37	92.80													
I19. ผู้บริหารและเจ้าหน้าที่ในสำนักงานเขตที่ท่านปฏิบัติงาน มีการนำเงิน ทรัพย์สิน หรือสิ่งของที่ได้จากการรับบริจาคไปใช้ส่วนตัว มากน้อยระดับใด						93.25												
<table border="1"> <thead> <tr> <th>หัวข้อการประเมิน</th> <th>น้อยที่สุด</th> <th>น้อย</th> <th>มาก</th> <th>มากที่สุด</th> <th>คะแนน</th> </tr> </thead> <tbody> <tr> <td>1.ผู้บริหารและเจ้าหน้าที่ในสำนักงานเขตที่ท่านปฏิบัติงาน มีการนำเงิน ทรัพย์สิน หรือสิ่งของที่ได้จากการรับบริจาค ไปใช้ส่วนตัว มากน้อยระดับใด</td> <td>84.97</td> <td>11.21</td> <td>2.33</td> <td>1.49</td> <td>93.25</td> </tr> </tbody> </table>						หัวข้อการประเมิน	น้อยที่สุด	น้อย	มาก	มากที่สุด	คะแนน	1.ผู้บริหารและเจ้าหน้าที่ในสำนักงานเขตที่ท่านปฏิบัติงาน มีการนำเงิน ทรัพย์สิน หรือสิ่งของที่ได้จากการรับบริจาค ไปใช้ส่วนตัว มากน้อยระดับใด	84.97	11.21	2.33	1.49	93.25	
หัวข้อการประเมิน	น้อยที่สุด	น้อย	มาก	มากที่สุด	คะแนน													
1.ผู้บริหารและเจ้าหน้าที่ในสำนักงานเขตที่ท่านปฏิบัติงาน มีการนำเงิน ทรัพย์สิน หรือสิ่งของที่ได้จากการรับบริจาค ไปใช้ส่วนตัว มากน้อยระดับใด	84.97	11.21	2.33	1.49	93.25													
I20. กรณีที่ต้องมีการขอยืมหรือเบิกจ่ายทรัพย์สินของราชการไปใช้ปฏิบัติงาน เจ้าหน้าที่ในสำนักงานเขตที่ท่านปฏิบัติงาน มีการขออนุญาตอย่างถูกต้อง มากน้อยระดับใด						84.12												
<table border="1"> <thead> <tr> <th>หัวข้อการประเมิน</th> <th>น้อยที่สุด</th> <th>น้อย</th> <th>มาก</th> <th>มากที่สุด</th> <th>คะแนน</th> </tr> </thead> <tbody> <tr> <td>1.กรณีที่ต้องมีการขอยืมหรือเบิกจ่ายทรัพย์สินของราชการไปใช้ปฏิบัติงาน เจ้าหน้าที่ในสำนักงานเขตที่ท่านปฏิบัติงาน มีการขออนุญาตอย่างถูกต้อง มากน้อยระดับใด</td> <td>3.40</td> <td>4.11</td> <td>29.46</td> <td>63.03</td> <td>84.12</td> </tr> </tbody> </table>						หัวข้อการประเมิน	น้อยที่สุด	น้อย	มาก	มากที่สุด	คะแนน	1.กรณีที่ต้องมีการขอยืมหรือเบิกจ่ายทรัพย์สินของราชการไปใช้ปฏิบัติงาน เจ้าหน้าที่ในสำนักงานเขตที่ท่านปฏิบัติงาน มีการขออนุญาตอย่างถูกต้อง มากน้อยระดับใด	3.40	4.11	29.46	63.03	84.12	
หัวข้อการประเมิน	น้อยที่สุด	น้อย	มาก	มากที่สุด	คะแนน													
1.กรณีที่ต้องมีการขอยืมหรือเบิกจ่ายทรัพย์สินของราชการไปใช้ปฏิบัติงาน เจ้าหน้าที่ในสำนักงานเขตที่ท่านปฏิบัติงาน มีการขออนุญาตอย่างถูกต้อง มากน้อยระดับใด	3.40	4.11	29.46	63.03	84.12													

ตัวชี้วัดที่ 5 การแก้ไขปัญหาการทุจริต						85.94 คะแนน												
I21. ผู้บริหารเขต/ผู้บริหารสถานศึกษาในสำนักงานเขตที่ท่านปฏิบัติงานอยู่ เป็นตัวอย่างที่ดีในการปฏิบัติงานด้วยความซื่อสัตย์ สุจริต มีคุณธรรม ความโปร่งใส มากน้อยระดับใด						88.21												
<table border="1"> <thead> <tr> <th>หัวข้อการประเมิน</th> <th>น้อยที่สุด</th> <th>น้อย</th> <th>มาก</th> <th>มากที่สุด</th> <th>คะแนน</th> </tr> </thead> <tbody> <tr> <td>1.ผู้บริหารเขต/ผู้บริหารสถานศึกษาในสำนักงานเขตที่ท่านปฏิบัติงานอยู่ เป็นตัวอย่างที่ดีในการปฏิบัติงานด้วยความซื่อสัตย์ สุจริต มีคุณธรรม ความโปร่งใส มากน้อยระดับใด</td> <td>0.48</td> <td>2.21</td> <td>29.82</td> <td>67.50</td> <td>88.21</td> </tr> </tbody> </table>						หัวข้อการประเมิน	น้อยที่สุด	น้อย	มาก	มากที่สุด	คะแนน	1.ผู้บริหารเขต/ผู้บริหารสถานศึกษาในสำนักงานเขตที่ท่านปฏิบัติงานอยู่ เป็นตัวอย่างที่ดีในการปฏิบัติงานด้วยความซื่อสัตย์ สุจริต มีคุณธรรม ความโปร่งใส มากน้อยระดับใด	0.48	2.21	29.82	67.50	88.21	
หัวข้อการประเมิน	น้อยที่สุด	น้อย	มาก	มากที่สุด	คะแนน													
1.ผู้บริหารเขต/ผู้บริหารสถานศึกษาในสำนักงานเขตที่ท่านปฏิบัติงานอยู่ เป็นตัวอย่างที่ดีในการปฏิบัติงานด้วยความซื่อสัตย์ สุจริต มีคุณธรรม ความโปร่งใส มากน้อยระดับใด	0.48	2.21	29.82	67.50	88.21													
I22. ผู้บังคับบัญชาของแต่ละฝ่ายในสำนักงานเขตที่ท่านปฏิบัติงาน มีการดำเนินการทางวินัยและคติความตามกฎหมายกับเจ้าหน้าที่ที่มีการใช้อำนาจในทางที่ผิดมากน้อยระดับใด						81.15												
<table border="1"> <thead> <tr> <th>หัวข้อการประเมิน</th> <th>น้อยที่สุด</th> <th>น้อย</th> <th>มาก</th> <th>มากที่สุด</th> <th>คะแนน</th> </tr> </thead> <tbody> <tr> <td>1.ผู้บังคับบัญชาของแต่ละฝ่ายในสำนักงานเขตที่ท่านปฏิบัติงาน มีการดำเนินการทางวินัยและคติความตามกฎหมายกับเจ้าหน้าที่ที่มีการใช้อำนาจในทางที่ผิด มากน้อยระดับใด</td> <td>6.80</td> <td>6.38</td> <td>23.55</td> <td>63.27</td> <td>81.15</td> </tr> </tbody> </table>						หัวข้อการประเมิน	น้อยที่สุด	น้อย	มาก	มากที่สุด	คะแนน	1.ผู้บังคับบัญชาของแต่ละฝ่ายในสำนักงานเขตที่ท่านปฏิบัติงาน มีการดำเนินการทางวินัยและคติความตามกฎหมายกับเจ้าหน้าที่ที่มีการใช้อำนาจในทางที่ผิด มากน้อยระดับใด	6.80	6.38	23.55	63.27	81.15	
หัวข้อการประเมิน	น้อยที่สุด	น้อย	มาก	มากที่สุด	คะแนน													
1.ผู้บังคับบัญชาของแต่ละฝ่ายในสำนักงานเขตที่ท่านปฏิบัติงาน มีการดำเนินการทางวินัยและคติความตามกฎหมายกับเจ้าหน้าที่ที่มีการใช้อำนาจในทางที่ผิด มากน้อยระดับใด	6.80	6.38	23.55	63.27	81.15													

I23. สำนักงานเขตที่ท่านปฏิบัติงาน มีนโยบาย กฎ ระเบียบ และมาตรการควบคุมเจ้าหน้าที่ เพื่อลดโอกาสหรือป้องกันไม่ให้เกิดการทุจริต มากน้อยระดับใด						86.68
หัวข้อการประเมิน		น้อยที่สุด	น้อย	มาก	มากที่สุด	คะแนน
1.สำนักงานเขตที่ท่านปฏิบัติงาน มีนโยบาย กฎ ระเบียบ และมาตรการควบคุมเจ้าหน้าที่ เพื่อลดโอกาสหรือป้องกันไม่ให้เกิดการทุจริต มากน้อยระดับใด		0.66	3.58	31.13	64.64	86.68
I24. สำนักงานเขตที่ท่านปฏิบัติงาน มีการดำเนินการดังต่อไปนี้ หรือไม่						87.90
หัวข้อการประเมิน		น้อยที่สุด	น้อย	มาก	มากที่สุด	คะแนน
1.ผู้บังคับบัญชา กำชับ สั่งการเฝ้าระวัง ป้องกันการทุจริตในแต่ละฝ่าย		0.30	2.92	27.07	69.71	88.81
2.แต่ละฝ่ายมีแนวทางป้องกันและปราบปรามการทุจริตที่ชัดเจน		0.36	3.22	28.09	68.34	88.22
3.มีกระบวนการจัดการเรื่องร้องเรียนการทุจริต		0.95	4.29	28.80	65.95	86.66
I25. สำนักงานเขตที่ท่านปฏิบัติงาน ประสบความสำเร็จในการยับยั้งการทุจริตได้ มากน้อยระดับใด						85.74
หัวข้อการประเมิน		น้อยที่สุด	น้อย	มาก	มากที่สุด	คะแนน
1.สำนักงานเขตที่ท่านปฏิบัติงาน ประสบความสำเร็จในการยับยั้งการทุจริตได้ มากน้อยระดับใด		0.48	4.77	32.08	62.67	85.74

<b>ตัวชี้วัดที่ 6 คุณภาพการดำเนินงาน</b>						<b>89.88 คะแนน</b>
E1. เจ้าหน้าที่ของสำนักงานเขตที่ท่านติดต่อมีการปฏิบัติงาน/ให้บริการ ตามประเด็นดังต่อไปนี้ มากน้อยระดับใด						85.39
หัวข้อการประเมิน		น้อยที่สุด	น้อย	มาก	มากที่สุด	คะแนน
1.มีความเต็มใจในการให้บริการ		0.42	2.50	35.28	61.81	86.27
2.มีการชี้แจงขั้นตอนปฏิบัติที่ชัดเจน		0.42	3.54	35.90	60.15	85.37
3.ปฏิบัติตามขั้นตอนและระยะเวลาที่กำหนด		0.52	4.47	36.21	58.79	84.53
E2. เจ้าหน้าที่ของสำนักงานเขตที่ท่านติดต่อมีการปฏิบัติงาน/ ให้บริการแก่ท่าน กับผู้มาติดต่อคนอื่น ๆ อย่างเท่าเทียมกันและไม่เลือกปฏิบัติ มากน้อยระดับใด						85.26
หัวข้อการประเมิน		น้อยที่สุด	น้อย	มาก	มากที่สุด	คะแนน
1.เจ้าหน้าที่ของสำนักงานเขตที่ท่านติดต่อมีการปฏิบัติงาน/ ให้บริการแก่ท่าน กับผู้มาติดต่อคนอื่น ๆ อย่างเท่าเทียมกันและไม่เลือกปฏิบัติ มากน้อยระดับใด		0.83	3.33	35.38	60.46	85.26

E3. เจ้าหน้าที่ของสำนักงานเขตที่ท่านติดต่อให้ข้อมูลเกี่ยวกับการดำเนินการ/ ให้บริการแก่ท่านอย่างชัดเจน เข้าใจง่าย ครบถ้วน ไม่ปิดบังหรือบิดเบือนข้อมูล มากน้อยระดับใด						85.30				
หัวข้อการประเมิน						น้อยที่สุด	น้อย	มาก	มากที่สุด	คะแนน
1.เจ้าหน้าที่ของสำนักงานเขตที่ท่านติดต่อให้ข้อมูลเกี่ยวกับการดำเนินการ/ ให้บริการแก่ท่านอย่างชัดเจน เข้าใจง่าย ครบถ้วน ไม่ปิดบังหรือบิดเบือนข้อมูล มากน้อยระดับใด						0.42	3.64	35.90	60.04	85.30
E4. เมื่อท่านติดตามงานหรือเรื่องที่เคยขอรับบริการ ท่านได้รับความสะดวกจากเจ้าหน้าที่ในการให้ข้อมูลว่าอยู่ระหว่างขั้นตอนหรือมีกำหนดการจะแล้วเสร็จ มากน้อยระดับใด						84.74				
หัวข้อการประเมิน						น้อยที่สุด	น้อย	มาก	มากที่สุด	คะแนน
1.เมื่อท่านติดตามงานหรือเรื่องที่เคยขอรับบริการ ท่านได้รับความสะดวกจากเจ้าหน้าที่ในการให้ข้อมูลว่าอยู่ระหว่างขั้นตอน หรือมีกำหนดการจะแล้วเสร็จ มากน้อยระดับใด						0.21	4.47	36.52	58.79	84.74
E5. การมาใช้บริการในสำนักงานเขตครั้งนี้ ท่านถูกเจ้าหน้าที่ของสำนักงานเขตที่ท่านติดต่อร้องขอสิ่งเหล่านี้โดยไม่สมัครใจ เพื่อสนับสนุนกิจการของหน่วยงาน หรือไม่						99.24				
หัวข้อการประเมิน						มี	ไม่มี	คะแนน		
1.เงิน ของขวัญ ของรางวัล						0.62	99.38	99.38		
2.วัสดุ อุปกรณ์สำนักงาน						0.94	99.06	99.06		
3.อื่น ๆ ที่สามารถคำนวณเป็นเงินได้						0.73	99.27	99.27		
E6. การมาใช้บริการในสำนักงานเขตครั้งนี้ ท่านถูกผู้บริหารหรือเจ้าหน้าที่ของสำนักงานเขตที่ท่านติดต่อร้องขอหรือมีพฤติกรรมดังนี้ หรือไม่						99.34				
หัวข้อการประเมิน						มี	ไม่มี	คะแนน		
1.ร้องขอค่าอำนวยความสะดวก เงินใต้โต๊ะ จากการให้บริการ						0.73	99.27	99.27		
2.ช่วยพวกพ้อง ผู้รับเหมา ให้ได้งานจากการจัดซื้อจัดจ้าง						0.52	99.48	99.48		
3.มีการทุจริตจากการจัดโครงการ เช่น การอบรมประชาชน การแจกจ่ายถุงยังชีพ ที่ไม่มีคุณภาพให้แก่ประชาชน การประเมินภาษีที่ไม่ตรงกับความเป็นจริง เป็นต้น						0.73	99.27	99.27		

ตัวชี้วัดที่ 7 ประสิทธิภาพการสื่อสาร						81.75
						คะแนน
E7. การเผยแพร่ข้อมูลของสำนักงานเขตที่ท่านติดต่อมีลักษณะดังต่อไปนี้ มากน้อยระดับใด						81.57
หัวข้อการประเมิน		น้อยที่สุด	น้อย	มาก	มากที่สุด	คะแนน
1.คู่มือประชาชนในการขอรับบริการที่เผยแพร่เข้าถึงง่าย เข้าใจง่าย มากน้อยระดับใด		0.52	8.12	40.27	51.09	80.75
2.ข้อมูล เอกสาร หลักฐานที่ต้องจัดเตรียมในการขอรับบริการต่าง ๆ มีความชัดเจน มากน้อยระดับใด		0.31	5.72	40.79	53.17	82.39
E8. สำนักงานเขตที่ท่านติดต่อ มีการสื่อสารภาพลักษณ์องค์กรที่ทันสมัยและโปร่งใส มากน้อยระดับใด						82.73
หัวข้อการประเมิน		น้อยที่สุด	น้อย	มาก	มากที่สุด	คะแนน
1.สำนักงานเขตที่ท่านติดต่อ มีการสื่อสารภาพลักษณ์องค์กรที่ทันสมัยและโปร่งใส มากน้อยระดับใด		0.10	6.14	39.54	54.21	82.73
E9. สำนักงานเขตที่ท่านติดต่อ มีการดำเนินการดังต่อไปนี้ หรือไม่						82.36
หัวข้อการประเมิน				มี	ไม่มี	คะแนน
1.มีช่องทางในการร้องเรียนการทุจริตต่อการปฏิบัติงานของเจ้าหน้าที่ผ่านช่องทางออนไลน์ หรือช่องทางอื่นใด				80.85	19.15	80.85
2.มีช่องทางออนไลน์สำหรับรับฟังคำติชม หรือความคิดเห็นเกี่ยวกับการดำเนินงานหรือการให้บริการ				83.87	16.13	83.87
E10. สำนักงานเขตที่ท่านติดต่อมีการเผยแพร่ประชาสัมพันธ์ข้อมูลผลการดำเนินงาน ผ่านทางเว็บไซต์หรือสื่อสังคมออนไลน์ มากน้อยระดับใด						80.32
หัวข้อการประเมิน		น้อยที่สุด	น้อย	มาก	มากที่สุด	คะแนน
1.สำนักงานเขตที่ท่านติดต่อมีการเผยแพร่ประชาสัมพันธ์ข้อมูลผลการดำเนินงาน ผ่านทางเว็บไซต์หรือสื่อสังคมออนไลน์ มากน้อยระดับใด		0.31	9.89	38.61	51.20	80.32

ตัวชี้วัดที่ 8 การปรับปรุงระบบการทำงาน						80.56
						คะแนน
E11. เจ้าหน้าที่ของสำนักงานเขตที่ท่านติดต่อ ในภาพรวม มีการปรับปรุงการให้บริการประชาชน ที่ลดอุปสรรค ลดความยุ่งยากในการขอรับบริการจากเดิม มากน้อยระดับใด						80.97
หัวข้อการประเมิน		น้อยที่สุด	น้อย	มาก	มากที่สุด	คะแนน
1.เจ้าหน้าที่ของสำนักงานเขตที่ท่านติดต่อ ในภาพรวม มีการปรับปรุงการให้บริการประชาชน		0.62	7.08	41.42	50.88	80.97

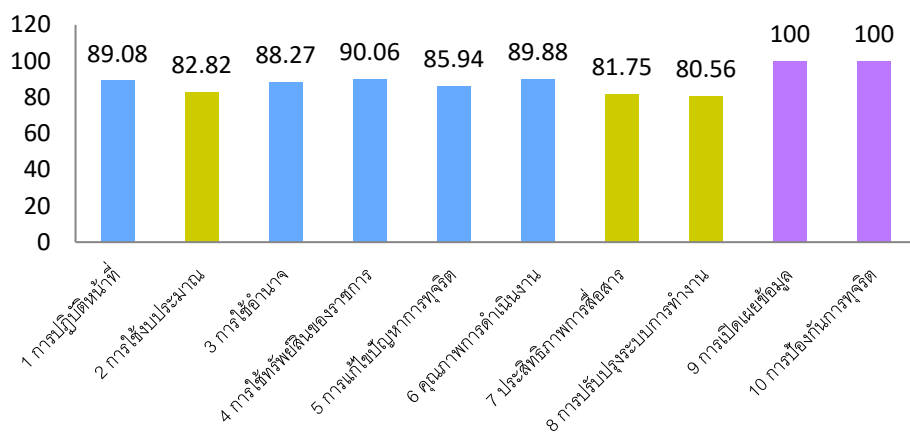
ที่ลดอุปสรรค ลดความยุ่งยากในการขอรับบริการจากเดิม อย่างน้อยระดับใด						
E12. เจ้าหน้าที่ของสำนักงานเขตที่ท่านติดต่อ มีความพร้อมในการปฏิบัติงานตามเวลาราชการ หรือหากเลยเวลาราชการหากยังติดค้างก็มีการให้บริการจนแล้วเสร็จ เพื่อไม่ให้ประชาชนเสียเวลา โดยไม่เรียกจ่ายเงินพิเศษหรือประโยชน์อื่นใด หรือไม่						78.98
	หัวข้อการประเมิน	มี	ไม่มี	คะแนน		
	1.เจ้าหน้าที่ของสำนักงานเขตที่ท่านติดต่อ มีความพร้อมในการปฏิบัติงานตามเวลาราชการ หรือหากเลยเวลาราชการ หากยังติดค้างก็มีการให้บริการจนแล้วเสร็จ เพื่อไม่ให้ประชาชนเสียเวลา โดยไม่เรียกจ่ายเงินพิเศษหรือประโยชน์อื่นใด หรือไม่	78.98	21.02	78.98		
E13. สำนักงานเขตที่ท่านติดต่อ มีการนำเทคโนโลยีต่าง ๆ มาใช้ในการดำเนินงานตามภารกิจ เช่น การให้บริการผ่านโทรศัพท์มือถือ การจองคิว หรือการอำนวยความสะดวกให้แก่ประชาชน ผ่านระบบเทคโนโลยีสารสนเทศต่าง ๆ หรือไม่						88.03
	หัวข้อการประเมิน	มี	ไม่มี	คะแนน		
	1.สำนักงานเขตที่ท่านติดต่อ มีการนำเทคโนโลยีต่าง ๆ มาใช้ในการดำเนินงานตามภารกิจ เช่น การให้บริการผ่านโทรศัพท์มือถือ การจองคิว หรือการอำนวยความสะดวกให้แก่ประชาชนผ่านระบบเทคโนโลยีสารสนเทศต่าง ๆ หรือไม่	88.03	11.97	88.03		
E14. สำนักงานเขตที่ท่านติดต่อ เปิดโอกาสให้ผู้รับบริการ ผู้มาติดต่อ หรือผู้มีส่วนได้ส่วนเสีย เข้าไปมีส่วนร่วมในการพัฒนาการดำเนินงาน หรือการให้บริการให้ดีขึ้นอย่างน้อยระดับใด						73.45
	หัวข้อการประเมิน	น้อยที่สุด	น้อย	มาก	มากที่สุด	คะแนน
	1.สำนักงานเขตที่ท่านติดต่อ เปิดโอกาสให้ผู้รับบริการ ผู้มาติดต่อ หรือผู้มีส่วนได้ส่วนเสีย เข้าไปมีส่วนร่วมในการพัฒนาการดำเนินงาน หรือการให้บริการให้ดีขึ้นอย่างน้อยระดับใด	1.77	12.17	50.36	35.69	73.45
E15. จากประสบการณ์ของท่านในการใช้บริการที่ผ่านมา สำนักงานเขตที่ท่านติดต่อ มีการปรับปรุงการดำเนินงานให้มีความโปร่งใส มากน้อยระดับใด						81.39
	หัวข้อการประเมิน	น้อยที่สุด	น้อย	มาก	มากที่สุด	คะแนน
	1.จากประสบการณ์ของท่านในการใช้บริการที่ผ่านมา สำนักงานเขตที่ท่านติดต่อ มีการปรับปรุงการดำเนินงานให้มีความโปร่งใส มากน้อยระดับใด	0.52	5.83	42.98	50.68	81.39

ตัวชี้วัดที่ 9 การเปิดเผยข้อมูล	100.00 คะแนน
9.1. ข้อมูลพื้นฐาน	100.00
9.1.1. ข้อมูลพื้นฐาน	100.00
O1. โครงสร้าง อัตราค่าจ้าง ข้อมูลผู้บริหารสำนักงานเขต/โรงเรียน และข้อมูลผู้บริหาร กทม./สก.เขต	100.00
O2. อำนาจหน้าที่และพื้นที่การปกครอง นโยบาย ผู้ว่าราชการกรุงเทพมหานคร และแผนพัฒนากรุงเทพมหานคร 20 ปี	100.00
O3. แผนพัฒนาเชิงพื้นที่	100.00
O4. กฎหมายที่เกี่ยวข้อง	100.00
O5. โรงเรียนสังกัดกรุงเทพมหานคร ในพื้นที่เขต	100.00
9.1.2. การประชาสัมพันธ์และการปฏิสัมพันธ์ข้อมูล	100.00
O6. ข้อมูลการติดต่อ QA และช่องทางการรับฟังความคิดเห็น	100.00
O7. การประชาสัมพันธ์ข้อมูลผลการดำเนินงาน	100.00
9.2. การบริหารงาน	100.00
9.2.1. แผนดำเนินงาน	100.00
O8. แผนปฏิบัติราชการประจำปี และรายงานผลการปฏิบัติราชการประจำปี	100.00
9.2.2. การปฏิบัติงาน	100.00
O9. คู่มือการปฏิบัติงานสำหรับเจ้าหน้าที่	100.00
9.2.3. การให้บริการ	100.00
O10. คู่มือการให้บริการประชาชน	100.00
O11. E-Service	100.00
O12. ข้อมูลผลการดำเนินงานในเชิงสถิติ	100.00
9.2.4. การอนุมัติ อนุญาต และการจัดเก็บรายได้	100.00
O13. รายการการตรวจ (Checklist) ในการพิจารณาการออกใบอนุญาต	100.00
O14. ระบบติดตาม (Tracking System) สถานะการขอใบอนุญาต	100.00
O15. การออกใบอนุญาตก่อสร้างอาคารของภาคเอกชน ผู้ประกอบธุรกิจ	100.00
O16. การติดตั้งป้าย และการจัดเก็บภาษีป้ายขนาดใหญ่	100.00
9.3. การบริหารเงินงบประมาณ	100.00
9.3.1. แผนการใช้จ่ายงบประมาณประจำปี	100.00
O17. แผนการใช้จ่ายงบประมาณประจำปีและรายงานผลการใช้จ่ายงบประมาณประจำปี	100.00
O18. ข้อมูลงบประมาณ, ข้อบัญญัติงบประมาณ, ข้อมูลเงินอุดหนุนชุมชน	100.00
9.3.2. การจัดซื้อจัดจ้างหรือการจัดหาพัสดุ	100.00
O19. ประกาศต่างๆ เกี่ยวกับการจัดซื้อจัดจ้าง	100.00
O20. สรุปผลการจัดซื้อจัดจ้างรายเดือน	100.00



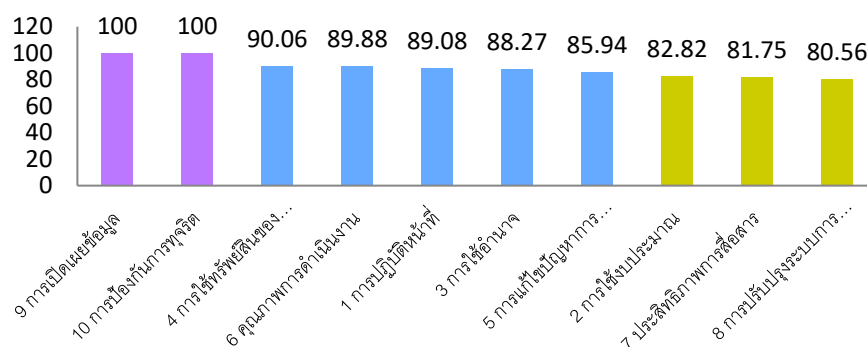
9.4. การบริหารและพัฒนาทรัพยากรบุคคล	100.00
9.4.1. การบริหารและพัฒนาทรัพยากรบุคคล	100.00
O21. หลักเกณฑ์การบริหาร และพัฒนาทรัพยากรบุคคล	100.00
9.5. การส่งเสริมความโปร่งใส	100.00
9.5.1. การส่งเสริมความโปร่งใส	100.00
O22. ช่องทางการร้องเรียนการทุจริตและข้อมูลเชิงสถิติเรื่องร้องเรียนการทุจริตประจำปี	100.00

<b>ตัวชี้วัดที่ 10 การป้องกันการทุจริต</b>	<b>100.00</b>
	<b>คะแนน</b>
10.1. การดำเนินการเพื่อป้องกันการทุจริต	100.00
10.1.1. เจตจำนงสุจริตของผู้บริหาร	100.00
O23. ประกาศนโยบายต่อต้านการรับสินบน (Anti-Bribery Policy) และนโยบายไม่รับของขวัญและของกำนัลทุกชนิด (No Gift Policy) จากการปฏิบัติหน้าที่	100.00
O24. การมีส่วนร่วมของผู้อำนาจการเขต	100.00
10.1.2. การป้องกันและลดโอกาสการทุจริต	100.00
O25. การประเมินความเสี่ยงการทุจริต และการรายงานผลการดำเนินการเพื่อจัดการความเสี่ยงการทุจริต	100.00
O26. แผนพัฒนาประสิทธิภาพการให้บริการ และการรายงานผลการดำเนินการตามแผนพัฒนาประสิทธิภาพการให้บริการ	100.00
O27. แนวทางการปฏิบัติในการใช้ดุลยพินิจของเจ้าหน้าที่	100.00
O28. แผนปฏิบัติการต่อต้านการทุจริตและประพตติมิชอบประจำปี และผลการดำเนินการตามแผนฯ	100.00
10.1.3. ระบบการรักษาทรัพย์สินของราชการ	100.00
O29. การจัดการทรัพย์สินของราชการ ของบริจาคและการจัดเก็บของกลาง	100.00
10.2. มาตรการภายในเพื่อป้องกันการทุจริต	100.00
10.2.1. มาตรการภายในเพื่อส่งเสริมความโปร่งใสและป้องกันการทุจริต	100.00
O30. มาตรการส่งเสริมคุณธรรมและความโปร่งใสภายในหน่วยงาน และการรายงานผลการดำเนินการตามมาตรการส่งเสริมคุณธรรมและความโปร่งใสภายในหน่วยงาน	100.00
คะแนนเฉลี่ย (ถ่วงน้ำหนัก)	91.59



**แผนภาพที่ 2 :**

กราฟแท่งแสดงผลการประเมินคุณธรรมและความโปร่งใสในการดำเนินงานของสำนักงานเขต กรุงเทพมหานคร ประจำปีงบประมาณ พ.ศ.2566 ในภาพรวม จำแนกตามตัวชี้วัด



**แผนภาพที่ 3 :**

กราฟแท่งแสดงผลการประเมินคุณธรรมและความโปร่งใสในการดำเนินงานของสำนักงานเขต กรุงเทพมหานคร ประจำปีงบประมาณ พ.ศ.2566 ในภาพรวม เรียงตามคะแนนตามตัวชี้วัด

ตารางที่ 2: รายละเอียดผลการประเมินการเปิดเผยข้อมูลสาธารณะ สำนักงานเขตลาดกระบัง กรุงเทพมหานคร ประจำปีงบประมาณ พ.ศ. 2566

ตัวชี้วัด/หัวข้อการประเมิน	คะแนน
ตัวชี้วัดที่ 9 การเปิดเผยข้อมูล	100.00
ตัวชี้วัดย่อย 9.1 ข้อมูลพื้นฐาน	100.00
9.1.1 ข้อมูลพื้นฐาน	100.00
O1โครงสร้าง อัตรากำลัง ข้อมูลผู้บริหารสำนักงานเขต/โรงเรียน และข้อมูลผู้บริหาร กทม./สก.เขต	100.00
URL ที่ส่ง:	
<ul style="list-style-type: none"> <li>• <a href="https://webportal.bangkok.go.th/ladkrabang/page/sub/3670/">https://webportal.bangkok.go.th/ladkrabang/page/sub/3670/</a> ผังองค์กร</li> <li>• <a href="https://webportal.bangkok.go.th/ladkrabang/page/sub/3672/">https://webportal.bangkok.go.th/ladkrabang/page/sub/3672/</a> ผู้บริหารเขตลาดกระบัง</li> <li>• <a href="https://webportal.bangkok.go.th/ladkrabang/page/sub/25067/">https://webportal.bangkok.go.th/ladkrabang/page/sub/25067/</a> ผู้บริหารโรงเรียน</li> </ul>	

ตัวชี้วัด/หัวข้อการประเมิน	คะแนน
<ul style="list-style-type: none"> <li>• <a href="https://webportal.bangkok.go.th/ladkrabang/page/sub/25068/">https://webportal.bangkok.go.th/ladkrabang/page/sub/25068/</a>ผู้บริหาร กรุงเทพมหานคร</li> <li>• <a href="https://webportal.bangkok.go.th/ladkrabang/page/sub/25070/">https://webportal.bangkok.go.th/ladkrabang/page/sub/25070/</a>สมาชิกสภา กรุงเทพมหานคร</li> </ul> <p>คำอธิบายของหน่วยงาน:โครงสร้างและอัตรากำลังอยู่ใน link เดียวกัน</p> <p>ข้อเสนอแนะ: - ไม่มี</p>	
<p>O2อำนาจหน้าที่และพื้นที่การปกครอง นโยบาย ผู้ว่าราชการกรุงเทพมหานคร และแผนพัฒนา กรุงเทพมหานคร 20 ปี</p>	100.00
<p>URL ที่ส่ง:</p> <ul style="list-style-type: none"> <li>• <a href="https://webportal.bangkok.go.th/ladkrabang/page/sub/3682/">https://webportal.bangkok.go.th/ladkrabang/page/sub/3682/</a>ภารกิจหน้าที่</li> <li>• <a href="https://webportal.bangkok.go.th/ladkrabang/page/sub/25537/">https://webportal.bangkok.go.th/ladkrabang/page/sub/25537/</a>อำนาจหน้าที่</li> <li>• <a href="https://webportal.bangkok.go.th/ladkrabang/page/sub/3678/">https://webportal.bangkok.go.th/ladkrabang/page/sub/3678/</a>ข้อมูลทั่วไป</li> <li>• <a href="https://webportal.bangkok.go.th/ladkrabang/page/sub/25675/">https://webportal.bangkok.go.th/ladkrabang/page/sub/25675/</a>นโยบายผู้ว่าราชการ กรุงเทพมหานคร</li> <li>• <a href="https://webportal.bangkok.go.th/ladkrabang/page/sub/25676/">https://webportal.bangkok.go.th/ladkrabang/page/sub/25676/</a>แผนพัฒนา กรุงเทพมหานคร-20-ปี</li> </ul> <p>คำอธิบายของหน่วยงาน:นโยบายผู้ว่าฯ และนโยบายผู้ว่าฯ รายเขตอยู่ใน link เดียวกัน</p> <p>หมายเหตุ:เข้าถึงไม่ได้</p> <p>ข้อเสนอแนะ: - ไม่มี</p>	
<p>O3แผนพัฒนาเชิงพื้นที่</p>	100.00
<p>URL ที่ส่ง:</p> <ul style="list-style-type: none"> <li>• <a href="https://webportal.bangkok.go.th/ladkrabang/page/sub/27132/">https://webportal.bangkok.go.th/ladkrabang/page/sub/27132/</a>แผนพัฒนาเชิงพื้นที่</li> </ul> <p>ข้อเสนอแนะ: - ไม่มี</p>	
<p>O4กฎหมายที่เกี่ยวข้อง</p>	100.00
<p>URL ที่ส่ง:</p> <ul style="list-style-type: none"> <li>• <a href="https://webportal.bangkok.go.th/ladkrabang/page/sub/24506/">https://webportal.bangkok.go.th/ladkrabang/page/sub/24506/</a>กฎหมายที่เกี่ยวข้อง</li> <li>• <a href="https://webportal.bangkok.go.th/law/index?cover=1">https://webportal.bangkok.go.th/law/index?cover=1</a></li> </ul> <p>ข้อเสนอแนะ: - ไม่มี</p>	
<p>O5โรงเรียนสังกัดกรุงเทพมหานคร ในพื้นที่เขต</p>	100.00
<p>URL ที่ส่ง:</p> <ul style="list-style-type: none"> <li>• <a href="https://webportal.bangkok.go.th/ladkrabang/page/sub/25441/">https://webportal.bangkok.go.th/ladkrabang/page/sub/25441/</a>ข้อมูลนักเรียน</li> </ul>	

ตัวชี้วัด/หัวข้อการประเมิน	คะแนน
<ul style="list-style-type: none"> <li>● <a href="https://webportal.bangkok.go.th/ladkrabang/page/sub/25442/">https://webportal.bangkok.go.th/ladkrabang/page/sub/25442/ข้อมูลครู</a></li> <li>● <a href="https://webportal.bangkok.go.th/ladkrabang/page/sub/25443/">https://webportal.bangkok.go.th/ladkrabang/page/sub/25443/ข้อมูลเงินนอกงบประมาณ</a></li> </ul> <p>ข้อเสนอแนะ: - ไม่มี</p>	
9.1.2 การประชาสัมพันธ์และการปฏิสัมพันธ์ข้อมูล	100.00
O6ข้อมูลการติดต่อ Q&A และช่องทางการรับฟังความคิดเห็น	100.00
<p>URL ที่ส่ง:</p> <ul style="list-style-type: none"> <li>● <a href="https://webportal.bangkok.go.th/ladkrabang/contact">https://webportal.bangkok.go.th/ladkrabang/contact</a></li> <li>● <a href="https://webportal.bangkok.go.th/ladkrabang/page/top/1981/Q-amp-A">https://webportal.bangkok.go.th/ladkrabang/page/top/1981/Q-amp-A</a></li> </ul> <p>คำอธิบายของหน่วยงาน:- ช่องทางการติดต่อกลาง , ช่องทางการติดต่อฝ่ายต่างๆ ภายในสำนักงานเขต และช่องทางรับฟังความคิดเห็น อยู่ใน link เดียวกัน - Q&amp;A สามารถติดต่อได้โดยคลิกที่ไอคอนวงกลมสีฟ้าด้านล่างขวาของเว็บไซต์ โดยจะดำเนินการตอบกลับภายใน 1 - 2 ชั่วโมง และมีเจ้าหน้าที่ของฝ่ายปกครองเป็นผู้รับผิดชอบ</p> <p>ข้อเสนอแนะ: - ไม่มี</p>	
O7การประชาสัมพันธ์ข้อมูลผลการดำเนินงาน	100.00
<p>URL ที่ส่ง:</p> <ul style="list-style-type: none"> <li>● <a href="https://webportal.bangkok.go.th/ladkrabang/page/sub/3404/">https://webportal.bangkok.go.th/ladkrabang/page/sub/3404/ข่าวประชาสัมพันธ์-กิจกรรมต่างๆ</a></li> <li>● <a href="https://webportal.bangkok.go.th/ladkrabang/page/sub/24987/">https://webportal.bangkok.go.th/ladkrabang/page/sub/24987/ข่าวประชาสัมพันธ์-ITA</a></li> </ul> <p>ข้อเสนอแนะ: - ไม่มี</p>	
ตัวชี้วัดย่อย 9.2 การบริหารงาน	100.00
9.2.1 แผนดำเนินงาน	100.00
O8แผนปฏิบัติการประจำปี และรายงานผลการปฏิบัติการประจำปี	100.00
<p>URL ที่ส่ง:</p> <ul style="list-style-type: none"> <li>● <a href="https://webportal.bangkok.go.th/ladkrabang/page/sub/22378/">https://webportal.bangkok.go.th/ladkrabang/page/sub/22378/แผนปฏิบัติการประจำปี/0/info/337372/แผนปฏิบัติการประจำปี-2566</a></li> <li>● <a href="https://webportal.bangkok.go.th/ladkrabang/page/sub/22379/">https://webportal.bangkok.go.th/ladkrabang/page/sub/22379/รายงานผลดำเนินงาน/0/info/340849/รายงานผลการปฏิบัติการสำนักงานเขตลาดกระบัง-ครั้งที่1-ปีงบประมาณ-2566</a></li> </ul> <p>ข้อเสนอแนะ: - ไม่มี</p>	

ตัวชี้วัด/หัวข้อการประเมิน	คะแนน
9.2.2 การปฏิบัติงาน	100.00
O9คู่มือการปฏิบัติงานสำหรับเจ้าหน้าที่	100.00
URL ที่ส่ง: <ul style="list-style-type: none"> <li>● <a href="https://webportal.bangkok.go.th/ladkrabang/page/main/2583/คู่มือปฏิบัติราชการ">https://webportal.bangkok.go.th/ladkrabang/page/main/2583/คู่มือปฏิบัติราชการ</a></li> </ul> หมายเหตุ:เข้าถึงไม่ได้ ข้อเสนอแนะ: - ไม่มี	
9.2.3 การให้บริการ	100.00
O10คู่มือการให้บริการประชาชน	100.00
URL ที่ส่ง: <ul style="list-style-type: none"> <li>● <a href="https://webportal.bangkok.go.th/ladkrabang/page/sub/9974/ฝ่ายปกครอง">https://webportal.bangkok.go.th/ladkrabang/page/sub/9974/ฝ่ายปกครอง</a></li> <li>● <a href="https://webportal.bangkok.go.th/ladkrabang/page/sub/10068/งานทะเบียนราษฎร">https://webportal.bangkok.go.th/ladkrabang/page/sub/10068/งานทะเบียนราษฎร</a></li> <li>● <a href="https://webportal.bangkok.go.th/ladkrabang/page/sub/10069/งานทะเบียนบัตรฯ">https://webportal.bangkok.go.th/ladkrabang/page/sub/10069/งานทะเบียนบัตรฯ</a></li> <li>● <a href="https://webportal.bangkok.go.th/ladkrabang/page/sub/10070/งานทะเบียนทั่วไป">https://webportal.bangkok.go.th/ladkrabang/page/sub/10070/งานทะเบียนทั่วไป</a></li> <li>● <a href="https://webportal.bangkok.go.th/ladkrabang/page/sub/9976/ฝ่ายโยธา">https://webportal.bangkok.go.th/ladkrabang/page/sub/9976/ฝ่ายโยธา</a></li> <li>● <a href="https://webportal.bangkok.go.th/ladkrabang/page/sub/9977/ฝ่ายสิ่งแวดล้อมฯ">https://webportal.bangkok.go.th/ladkrabang/page/sub/9977/ฝ่ายสิ่งแวดล้อมฯ</a></li> <li>● <a href="https://webportal.bangkok.go.th/ladkrabang/page/sub/9978/ฝ่ายรายได้">https://webportal.bangkok.go.th/ladkrabang/page/sub/9978/ฝ่ายรายได้</a></li> <li>● <a href="https://webportal.bangkok.go.th/ladkrabang/page/sub/9979/ฝ่ายรักษาความสะอาดฯ">https://webportal.bangkok.go.th/ladkrabang/page/sub/9979/ฝ่ายรักษาความสะอาดฯ</a></li> <li>● <a href="https://webportal.bangkok.go.th/ladkrabang/page/sub/10009/ฝ่ายการศึกษา">https://webportal.bangkok.go.th/ladkrabang/page/sub/10009/ฝ่ายการศึกษา</a></li> <li>● <a href="https://webportal.bangkok.go.th/ladkrabang/page/sub/9981/ฝ่ายการคลัง">https://webportal.bangkok.go.th/ladkrabang/page/sub/9981/ฝ่ายการคลัง</a></li> <li>● <a href="https://webportal.bangkok.go.th/ladkrabang/page/sub/9982/ฝ่ายเทศกิจ">https://webportal.bangkok.go.th/ladkrabang/page/sub/9982/ฝ่ายเทศกิจ</a></li> <li>● <a href="https://webportal.bangkok.go.th/ladkrabang/page/sub/9983/ฝ่ายพัฒนาชุมชนฯ">https://webportal.bangkok.go.th/ladkrabang/page/sub/9983/ฝ่ายพัฒนาชุมชนฯ</a></li> </ul> ข้อเสนอแนะ: - ไม่มี	
O11 E-Service	100.00
URL ที่ส่ง: <ul style="list-style-type: none"> <li>● <a href="https://eservice.bangkok.go.th">https://eservice.bangkok.go.th</a></li> <li>● <a href="https://eservice.bangkok.go.th/index">https://eservice.bangkok.go.th/index</a></li> <li>● <a href="https://eservice.bangkok.go.th/req">https://eservice.bangkok.go.th/req</a></li> <li>● <a href="https://eservice.bangkok.go.th/home;catelid=925560e5-713d-5141-a6e0-1fac5ec764ba">https://eservice.bangkok.go.th/home;catelid=925560e5-713d-5141-a6e0-1fac5ec764ba</a></li> <li>● <a href="https://eservice.bangkok.go.th/home;catelid=69d7ee34-327f-9178-ec8d-44a297a5c87a">https://eservice.bangkok.go.th/home;catelid=69d7ee34-327f-9178-ec8d-44a297a5c87a</a></li> </ul> คำอธิบายของหน่วยงาน:ประชาชนสามารถดำเนินการผ่านระบบได้ทั้งกระบวนการของฝ่ายโยธาจำนวน 2 กระบวนการ และกระบวนการของฝ่ายสิ่งแวดล้อมฯ จำนวน 1 กระบวนการ	

ตัวชี้วัด/หัวข้อการประเมิน	คะแนน
<p>ข้อเสนอแนะ:</p> <p>ข้อเสนอแนะ - ด้านข้อมูล : ควรเพิ่มคำอธิบาย และรูปภาพประกอบในการใช้ระบบ BMA OSS และในปีถัดไปขอให้สำนักงานเขต เผยแพร่ข้อมูล โดยวาง link จากหน้าเว็บไซต์หลักของสำนักงานเขต ด้วย</p>	
<p>O12 ข้อมูลผลการดำเนินงานในเชิงสถิติ</p>	100.00
<p>URL ที่ส่ง:</p> <ul style="list-style-type: none"> <li>● <a href="https://webportal.bangkok.go.th/ladkrabang/page/sub/25483/ข้อมูลผลการดำเนินงานในเชิงสถิติ/0/info/328540/ข้อมูลรายได้-ค่าธรรมเนียม-ค่าใบอนุญาต-ค่าปรับ-และค่าบริการ">https://webportal.bangkok.go.th/ladkrabang/page/sub/25483/ข้อมูลผลการดำเนินงานในเชิงสถิติ/0/info/328540/ข้อมูลรายได้-ค่าธรรมเนียม-ค่าใบอนุญาต-ค่าปรับ-และค่าบริการ</a></li> <li>● <a href="https://webportal.bangkok.go.th/ladkrabang/page/sub/25483/ข้อมูลผลการดำเนินงานในเชิงสถิติ/0/info/333399/ข้อมูลสถานที่รองรับคนโดยสาร-วิน-และการออกไปรับรองจักรยานยนต์สาธารณะ">https://webportal.bangkok.go.th/ladkrabang/page/sub/25483/ข้อมูลผลการดำเนินงานในเชิงสถิติ/0/info/333399/ข้อมูลสถานที่รองรับคนโดยสาร-วิน-และการออกไปรับรองจักรยานยนต์สาธารณะ</a></li> <li>● <a href="https://webportal.bangkok.go.th/ladkrabang/page/sub/25483/ข้อมูลผลการดำเนินงานในเชิงสถิติ/0/info/328570/ข้อมูลการควบคุม-ดูแลตรวจสอบ-การจัดระเบียบหาบเร่-แผงลอย">https://webportal.bangkok.go.th/ladkrabang/page/sub/25483/ข้อมูลผลการดำเนินงานในเชิงสถิติ/0/info/328570/ข้อมูลการควบคุม-ดูแลตรวจสอบ-การจัดระเบียบหาบเร่-แผงลอย</a></li> <li>● <a href="https://webportal.bangkok.go.th/ladkrabang/page/sub/25483/ข้อมูลผลการดำเนินงานในเชิงสถิติ/0/info/328549/ข้อมูลการออกบัตรแรงงานต่างด้าว">https://webportal.bangkok.go.th/ladkrabang/page/sub/25483/ข้อมูลผลการดำเนินงานในเชิงสถิติ/0/info/328549/ข้อมูลการออกบัตรแรงงานต่างด้าว</a></li> <li>● <a href="https://webportal.bangkok.go.th/ladkrabang/page/sub/25483/ข้อมูลผลการดำเนินงานในเชิงสถิติ/0/info/333400/ข้อมูลโครงการที่ได้รับการจัดสรรจากกองทุนหลักประกันสุขภาพ">https://webportal.bangkok.go.th/ladkrabang/page/sub/25483/ข้อมูลผลการดำเนินงานในเชิงสถิติ/0/info/333400/ข้อมูลโครงการที่ได้รับการจัดสรรจากกองทุนหลักประกันสุขภาพ</a></li> </ul> <p>ข้อเสนอแนะ:</p> <p>- ไม่มี</p>	
<p>9.2.4 การอนุมัติ อนุญาต และการจัดเก็บรายได้</p>	100.00
<p>O13 รายการการตรวจ (Checklist) ในการพิจารณาการออกใบอนุญาต</p>	100.00
<p>URL ที่ส่ง:</p> <ul style="list-style-type: none"> <li>● <a href="https://webportal.bangkok.go.th/ladkrabang/page/sub/26923/Checklist">https://webportal.bangkok.go.th/ladkrabang/page/sub/26923/Checklist</a></li> </ul> <p>คำอธิบายของหน่วยงาน: มีไฟล์ word ให้ดาวน์โหลดด้านล่าง</p> <p>ข้อเสนอแนะ:</p> <p>- ไม่มี</p>	
<p>O14 ระบบติดตาม (Tracking System) สถานะการขอใบอนุญาต</p>	100.00
<p>URL ที่ส่ง:</p> <ul style="list-style-type: none"> <li>● <a href="https://eservice.bangkok.go.th/index">https://eservice.bangkok.go.th/index</a></li> <li>● <a href="https://eservice.bangkok.go.th/first-login">https://eservice.bangkok.go.th/first-login</a></li> </ul> <p>คำอธิบายของหน่วยงาน: ประชาชนสามารถดำเนินการผ่านระบบได้ทั้งกระบวนการของฝ่ายโยธาจำนวน 2 กระบวนการ และกระบวนการของฝ่ายสิ่งแวดล้อมฯ จำนวน 1 กระบวนการ</p> <p>ข้อเสนอแนะ:</p>	

ตัวชี้วัด/หัวข้อการประเมิน	คะแนน
- ไม่มี	
O15การออกใบอนุญาตก่อสร้างอาคารของภาคเอกชน ผู้ประกอบธุรกิจ	100.00
URL ที่ส่ง: <ul style="list-style-type: none"> <li>● <a href="https://webportal.bangkok.go.th/ladkrabang/page/sub/25721/การออกใบอนุญาตก่อสร้างอาคาร">https://webportal.bangkok.go.th/ladkrabang/page/sub/25721/การออกใบอนุญาตก่อสร้างอาคาร</a></li> </ul> ข้อเสนอแนะ: - ไม่มี	
O16การติดตั้งป้าย และการจัดเก็บภาษีป้ายขนาดใหญ่	100.00
URL ที่ส่ง: <ul style="list-style-type: none"> <li>● <a href="https://webportal.bangkok.go.th/ladkrabang/page/sub/25798/การติดตั้งป้ายและการจัดเก็บภาษีป้ายขนาดใหญ่">https://webportal.bangkok.go.th/ladkrabang/page/sub/25798/การติดตั้งป้ายและการจัดเก็บภาษีป้ายขนาดใหญ่</a></li> </ul> ข้อเสนอแนะ: - ไม่มี	
ตัวชี้วัดย่อย 9.3 การบริหารเงินงบประมาณ	100.00
9.3.1 แผนการใช้จ่ายงบประมาณประจำปี	100.00
O17แผนการใช้จ่ายงบประมาณประจำปีและรายงานผลการใช้จ่ายงบประมาณประจำปี	100.00
URL ที่ส่ง: <ul style="list-style-type: none"> <li>● <a href="https://webportal.bangkok.go.th/ladkrabang/page/sub/22389/แผนการใช้จ่ายงบประมาณประจำปี/0/info/344956/แผนการใช้จ่ายงบประมาณ-ประจำปีงบประมาณ-2566">https://webportal.bangkok.go.th/ladkrabang/page/sub/22389/แผนการใช้จ่ายงบประมาณประจำปี/0/info/344956/แผนการใช้จ่ายงบประมาณ-ประจำปีงบประมาณ-2566</a></li> <li>● <a href="https://webportal.bangkok.go.th/ladkrabang/page/sub/22391/รายงานการติดตามการใช้จ่ายงบประมาณ/0/info/345000/รายงานผลการใช้จ่ายงบประมาณของปีงบประมาณ-พศ2566-รอบเดือนตค-2565-ถึง-เดือนมีค-2566">https://webportal.bangkok.go.th/ladkrabang/page/sub/22391/รายงานการติดตามการใช้จ่ายงบประมาณ/0/info/345000/รายงานผลการใช้จ่ายงบประมาณของปีงบประมาณ-พศ2566-รอบเดือนตค-2565-ถึง-เดือนมีค-2566</a></li> </ul> ข้อเสนอแนะ: - ไม่มี	
O18ข้อมูลงบประมาณ - <ul style="list-style-type: none"> <li>- ข้อมูลบัญชีงบประมาณ</li> <li>- ข้อมูลเงินอุดหนุนชุมชน</li> </ul>	100.00
URL ที่ส่ง: <ul style="list-style-type: none"> <li>● <a href="https://webportal.bangkok.go.th/ladkrabang/page/sub/25534/ข้อมูลบัญชีงบประมาณ">https://webportal.bangkok.go.th/ladkrabang/page/sub/25534/ข้อมูลบัญชีงบประมาณ</a></li> <li>● <a href="https://webportal.bangkok.go.th/ladkrabang/page/sub/25535/ข้อมูลเงินอุดหนุนชุมชน">https://webportal.bangkok.go.th/ladkrabang/page/sub/25535/ข้อมูลเงินอุดหนุนชุมชน</a></li> </ul> ข้อเสนอแนะ: - ไม่มี	
9.3.2 การจัดซื้อจัดจ้างหรือการจัดหาพัสดุ	100.00
O19ประกาศต่างๆ เกี่ยวกับการจัดซื้อจัดจ้าง	100.00

ตัวชี้วัด/หัวข้อการประเมิน	คะแนน
<p>URL ที่ส่ง:</p> <ul style="list-style-type: none"> <li>• <a href="https://webportal.bangkok.go.th/ladkrabang/page/sub/11524/แผนการจัดซื้อจัดจ้าง">https://webportal.bangkok.go.th/ladkrabang/page/sub/11524/แผนการจัดซื้อจัดจ้าง</a></li> <li>• <a href="https://webportal.bangkok.go.th/ladkrabang/page/sub/3408/ประกาศเชิญชวน">https://webportal.bangkok.go.th/ladkrabang/page/sub/3408/ประกาศเชิญชวน</a></li> <li>• <a href="https://webportal.bangkok.go.th/ladkrabang/page/sub/8252/ประกาศผู้ชนะการเสนอราคา">https://webportal.bangkok.go.th/ladkrabang/page/sub/8252/ประกาศผู้ชนะการเสนอราคา</a></li> </ul> <p>ข้อเสนอแนะ: - ไม่มี</p>	
O20สรุปผลการจัดซื้อจัดจ้างรายเดือน	100.00
<p>URL ที่ส่ง:</p> <ul style="list-style-type: none"> <li>• <a href="https://webportal.bangkok.go.th/ladkrabang/page/sub/25536/สรุปผลการจัดซื้อจัดจ้าง-รายเดือน">https://webportal.bangkok.go.th/ladkrabang/page/sub/25536/สรุปผลการจัดซื้อจัดจ้าง-รายเดือน</a></li> </ul> <p>คำอธิบายของหน่วยงาน:- ในระบบ แบบ สขร. 1 หากส่วนราชการใดไม่มีการจัดซื้อจัดจ้างจะใช้ ( - ) ดังนั้นในแบบรายงาน สขร. 1 ฝ่ายหรือโรงเรียนใดที่ไม่มีการจัดซื้อจัดจ้างในเดือนนั้นข้อมูลจะปรากฏเป็น ( - )</p> <p>ข้อเสนอแนะ: - ไม่มี</p>	
ตัวชี้วัดย่อย 9.4 การบริหารและพัฒนาทรัพยากรบุคคล	100.00
9.4.1 การบริหารและพัฒนาทรัพยากรบุคคล	100.00
O21หลักเกณฑ์การบริหาร และพัฒนาทรัพยากรบุคคล	100.00
<p>URL ที่ส่ง:</p> <ul style="list-style-type: none"> <li>• <a href="https://official.bangkok.go.th/page/114">https://official.bangkok.go.th/page/114</a></li> <li>• <a href="https://webportal.bangkok.go.th/ladkrabang/page/sub/25530/หลักเกณฑ์การบริหารและพัฒนาบุคคล/0/info/328956/หลักเกณฑ์การสรรหาและคัดเลือก">https://webportal.bangkok.go.th/ladkrabang/page/sub/25530/หลักเกณฑ์การบริหารและพัฒนาบุคคล/0/info/328956/หลักเกณฑ์การสรรหาและคัดเลือก</a></li> <li>• <a href="https://webportal.bangkok.go.th/ladkrabang/page/sub/25530/หลักเกณฑ์การบริหารและพัฒนาบุคคล/0/info/328957/หลักเกณฑ์การแต่งตั้ง-โยกย้าย-บุคลากร">https://webportal.bangkok.go.th/ladkrabang/page/sub/25530/หลักเกณฑ์การบริหารและพัฒนาบุคคล/0/info/328957/หลักเกณฑ์การแต่งตั้ง-โยกย้าย-บุคลากร</a></li> <li>• <a href="https://webportal.bangkok.go.th/training/page/sub/23457/แผนพัฒนาทรัพยากรบุคคล">https://webportal.bangkok.go.th/training/page/sub/23457/แผนพัฒนาทรัพยากรบุคคล</a></li> <li>• <a href="http://203.155.220.238/csc/index.php/en/evaluate-practice-person">http://203.155.220.238/csc/index.php/en/evaluate-practice-person</a></li> <li>• <a href="https://webportal.bangkok.go.th/ladkrabang/page/sub/25530/หลักเกณฑ์การบริหารและพัฒนาบุคคล/0/info/328960/หลักเกณฑ์การให้คุณให้โทษและการสร้างขวัญกำลังใจ">https://webportal.bangkok.go.th/ladkrabang/page/sub/25530/หลักเกณฑ์การบริหารและพัฒนาบุคคล/0/info/328960/หลักเกณฑ์การให้คุณให้โทษและการสร้างขวัญกำลังใจ</a></li> <li>• <a href="https://webportal.bangkok.go.th/ladkrabang/page/sub/22393/นโยบายการบริหารบุคคล/0/info/345058/นโยบายการบริหารทรัพยากรบุคคล-ปี-2566">https://webportal.bangkok.go.th/ladkrabang/page/sub/22393/นโยบายการบริหารบุคคล/0/info/345058/นโยบายการบริหารทรัพยากรบุคคล-ปี-2566</a></li> </ul> <p>ข้อเสนอแนะ: - ไม่มี</p>	



ตัวชี้วัด/หัวข้อการประเมิน	คะแนน
ตัวชี้วัดย่อย 9.5 การส่งเสริมความโปร่งใส	100.00
9.5.1 การส่งเสริมความโปร่งใส	100.00
O22ช่องทางการร้องเรียนการทุจริตและข้อมูลเชิงสถิติเรื่องร้องเรียนการทุจริตประจำปี	100.00
<p>URL ที่ส่ง:</p> <ul style="list-style-type: none"> <li>● <a href="https://webportal.bangkok.go.th/ladkrabang/page/sub/25954/ช่องทางแจ้งเรื่องร้องเรียนการทุจริตและประพฤติมิชอบ/0/info/427/ช่องทางแจ้งเรื่องร้องเรียนการทุจริตและประพฤติมิชอบ">https://webportal.bangkok.go.th/ladkrabang/page/sub/25954/ช่องทางแจ้งเรื่องร้องเรียนการทุจริตและประพฤติมิชอบ/0/info/427/ช่องทางแจ้งเรื่องร้องเรียนการทุจริตและประพฤติมิชอบ</a></li> <li>● <a href="https://webportal.bangkok.go.th/ladkrabang/page/sub/22399/ข้อมูลเชิงสถิติเรื่องร้องเรียนการทุจริตประจำปี">https://webportal.bangkok.go.th/ladkrabang/page/sub/22399/ข้อมูลเชิงสถิติเรื่องร้องเรียนการทุจริตประจำปี</a></li> </ul> <p>ข้อเสนอแนะ:</p> <p>- ไม่มี</p>	
ตัวชี้วัดที่ 10 การป้องกันการทุจริต	100.00
ตัวชี้วัดย่อย 10.1 การดำเนินการเพื่อป้องกันการทุจริต	100.00
10.1.1 เจตจำนงสุจริตของผู้บริหาร	100.00
O23ประกาศนโยบายต่อต้านการรับสินบน (Anti-Bribery Policy) และนโยบายไม่รับของขวัญและของกำนัลทุกชนิด (No Gift Policy) จากการปฏิบัติหน้าที่	100.00
<p>URL ที่ส่ง:</p> <ul style="list-style-type: none"> <li>● <a href="https://webportal.bangkok.go.th/ladkrabang/page/sub/22401/เจตจำนงสุจริตผู้บริหาร">https://webportal.bangkok.go.th/ladkrabang/page/sub/22401/เจตจำนงสุจริตผู้บริหาร</a></li> </ul> <p>คำอธิบายของหน่วยงาน:- ประกาศนโยบายต่อต้านการรับสินบน (Anti-Bribery Policy) และนโยบายไม่รับของขวัญและของกำนัลทุกชนิด (No Gift Policy) จากการปฏิบัติหน้าที่ ฉบับภาษาไทยและฉบับภาษาอังกฤษ อยู่ใน link เดียวกัน - มีแนวทางปฏิบัติฯ แนบอยู่ด้านท้ายของประกาศฯ</p> <p>ข้อเสนอแนะ:</p> <p>- ไม่มี</p>	
O24การมีส่วนร่วมของผู้อำนาจการเขต	100.00
<p>URL ที่ส่ง:</p> <ul style="list-style-type: none"> <li>● <a href="https://webportal.bangkok.go.th/ladkrabang/page/sub/22402/การมีส่วนร่วมของผู้บริหาร">https://webportal.bangkok.go.th/ladkrabang/page/sub/22402/การมีส่วนร่วมของผู้บริหาร</a></li> </ul> <p>ข้อเสนอแนะ:</p> <p>- ไม่มี</p>	
10.1.2 การป้องกันและลดโอกาสการทุจริต	100.00
O25การประเมินความเสี่ยงการทุจริตและการรายงานผลการดำเนินการเพื่อจัดการความเสี่ยงการทุจริต	100.00
<p>URL ที่ส่ง:</p> <ul style="list-style-type: none"> <li>● <a href="https://webportal.bangkok.go.th/ladkrabang/page/sub/22404/การประเมินความเสี่ยงการทุจริตประจำปี">https://webportal.bangkok.go.th/ladkrabang/page/sub/22404/การประเมินความเสี่ยงการทุจริตประจำปี</a></li> </ul>	

ตัวชี้วัด/หัวข้อการประเมิน	คะแนน
<ul style="list-style-type: none"> <li>● <a href="https://webportal.bangkok.go.th/ladkrabang/page/sub/22406/การดำเนินการเพื่อจัดการความเสี่ยงการทุจริต">https://webportal.bangkok.go.th/ladkrabang/page/sub/22406/การดำเนินการเพื่อจัดการความเสี่ยงการทุจริต</a></li> </ul> ข้อเสนอแนะ: - ไม่มี	
O26แผนพัฒนาประสิทธิภาพการให้บริการ และการรายงานผลการดำเนินการตามแผนพัฒนาประสิทธิภาพการให้บริการ	100.00
URL ที่ส่ง: <ul style="list-style-type: none"> <li>● <a href="https://webportal.bangkok.go.th/ladkrabang/page/sub/27124/แผนพัฒนาประสิทธิภาพการให้บริการ">https://webportal.bangkok.go.th/ladkrabang/page/sub/27124/แผนพัฒนาประสิทธิภาพการให้บริการ</a></li> </ul> คำอธิบายของหน่วยงาน:แผนพัฒนาประสิทธิภาพฯ ทั้ง 3 กระบวนการ และการรายงานผลฯ ในรูปแบบ INFO อยู่ใน link เดียวกัน ข้อเสนอแนะ: - ไม่มี	
O27แนวทางการปฏิบัติในการใช้ดุลยพินิจของเจ้าหน้าที่	100.00
URL ที่ส่ง: <ul style="list-style-type: none"> <li>● <a href="https://webportal.bangkok.go.th/ladkrabang/page/sub/27137/แนวทางการปฏิบัติในการใช้ดุลยพินิจของเจ้าหน้าที่">https://webportal.bangkok.go.th/ladkrabang/page/sub/27137/แนวทางการปฏิบัติในการใช้ดุลยพินิจของเจ้าหน้าที่</a></li> </ul> คำอธิบายของหน่วยงาน:แนวทางการปฏิบัติในการใช้ดุลยพินิจของเจ้าหน้าที่ ทั้ง 3 กระบวนการ อยู่ใน link เดียวกัน โดยได้รับการเห็นชอบ/อนุมัติ จากผู้อำนวยการเขต ด้านท้ายของแนวทางฯ ข้อเสนอแนะ: - ไม่มี	
O28แผนปฏิบัติการต่อต้านการทุจริตและประพฤติมิชอบประจำปี และผลการดำเนินการตามแผนฯ	100.00
URL ที่ส่ง: <ul style="list-style-type: none"> <li>● <a href="https://webportal.bangkok.go.th/ladkrabang/page/sub/22408/แผนการป้องกันการทุจริตประจำปี">https://webportal.bangkok.go.th/ladkrabang/page/sub/22408/แผนการป้องกันการทุจริตประจำปี</a></li> <li>● <a href="https://webportal.bangkok.go.th/ladkrabang/page/sub/27335/รายงานผลตามแผนปฏิบัติการต่อต้านการทุจริต/0/info/344970/รายงานผลตามแผนปฏิบัติการต่อต้านการทุจริตและประพฤติมิชอบ-ประจำปีงบประมาณ-พศ2566-1-ตค-2565---31-มีค-2566">https://webportal.bangkok.go.th/ladkrabang/page/sub/27335/รายงานผลตามแผนปฏิบัติการต่อต้านการทุจริต/0/info/344970/รายงานผลตามแผนปฏิบัติการต่อต้านการทุจริตและประพฤติมิชอบ-ประจำปีงบประมาณ-พศ2566-1-ตค-2565---31-มีค-2566</a></li> </ul> ข้อเสนอแนะ: - ไม่มี	
10.1.3 ระบบการรักษาทรัพย์สินของราชการ	100.00
O29การจัดการทรัพย์สินของราชการ ของบริจาคและการจัดเก็บของกลาง	100.00
URL ที่ส่ง: <ul style="list-style-type: none"> <li>● <a href="https://webportal.bangkok.go.th/ladkrabang/page/sub/26387/การจัดการทรัพย์สินของราชการและของบริจาค">https://webportal.bangkok.go.th/ladkrabang/page/sub/26387/การจัดการทรัพย์สินของราชการและของบริจาค</a></li> <li>● <a href="https://webportal.bangkok.go.th/ladkrabang/page/sub/26388/การจัดเก็บของกลาง">https://webportal.bangkok.go.th/ladkrabang/page/sub/26388/การจัดเก็บของกลาง</a></li> </ul>	

ตัวชี้วัด/หัวข้อการประเมิน	คะแนน
ข้อเสนอแนะ: - ไม่มี	
ตัวชี้วัดย่อย 10.2 มาตรการภายในเพื่อป้องกันการทุจริต	100.00
10.2.1 มาตรการภายในเพื่อส่งเสริมความโปร่งใสและป้องกันการทุจริต	100.00
O30มาตรการส่งเสริมคุณธรรมและความโปร่งใสภายในหน่วยงาน และการรายงานผลการดำเนินการตาม มาตรการส่งเสริมคุณธรรมและความโปร่งใสภายในหน่วยงาน	100.00
URL ที่ส่ง: <ul style="list-style-type: none"> <li>● <a href="https://webportal.bangkok.go.th/ladkrabang/page/sub/27372/การศึกษาและวิเคราะห์กรอบการประเมิน">https://webportal.bangkok.go.th/ladkrabang/page/sub/27372/การศึกษาและวิเคราะห์กรอบการประเมิน</a></li> <li>● <a href="https://webportal.bangkok.go.th/ladkrabang/page/sub/27340/มาตรการส่งเสริมคุณธรรมและความโปร่งใสภายในหน่วยงาน">https://webportal.bangkok.go.th/ladkrabang/page/sub/27340/มาตรการส่งเสริมคุณธรรมและความโปร่งใสภายในหน่วยงาน</a></li> <li>● <a href="https://webportal.bangkok.go.th/ladkrabang/page/sub/27341/รายงานผลการดำเนินการตามมาตรการส่งเสริมคุณธรรมและความโปร่งใส">https://webportal.bangkok.go.th/ladkrabang/page/sub/27341/รายงานผลการดำเนินการตามมาตรการส่งเสริมคุณธรรมและความโปร่งใส</a></li> </ul> ข้อเสนอแนะ: - ไม่มี	

5. การกำหนดมาตรการวิเคราะห์ผลการประเมินคุณธรรมและความโปร่งใสในการดำเนินงานของสำนักงานเขตลาดกระบัง กรุงเทพมหานคร ในปี พ.ศ. 2566  
ประเด็นที่ต้องปรับปรุง/ยกระดับการพัฒนาคุณธรรมและความโปร่งใส

สำนักงานเขตลาดกระบังมีผลการประเมินคุณธรรมและความโปร่งใสในการดำเนินงานของหน่วยงานภาครัฐ (ITA) ประจำปีงบประมาณ พ.ศ. 2566 อยู่ในระดับ “ผ่าน” และมีคะแนนเฉลี่ยอยู่ที่ 91.59 คะแนน จากคะแนนเต็ม 100 คะแนน ปรากฏตามตารางดังนี้

ตัวชี้วัด	น้ำหนัก(ร้อยละ)	คะแนนเฉลี่ย ตัวชี้วัด	คะแนนที่ได้ (100)	คะแนนถ่วงน้ำหนัก
ตัวชี้วัดที่ 1. การปฏิบัติหน้าที่	30.00	89.08	87.37	26.21
ตัวชี้วัดที่ 2. การใช้งบประมาณ		82.82		
ตัวชี้วัดที่ 3. การใช้อำนาจ		88.27		
ตัวชี้วัดที่ 4. การใช้ทรัพย์สินของราชการ		90.06		
ตัวชี้วัดที่ 5. การแก้ไขปัญหาการทุจริต		85.94		
ตัวชี้วัดที่ 6. คุณภาพการดำเนินงาน	30.00	89.88	84.61	25.38
ตัวชี้วัดที่ 7. ประสิทธิภาพการสื่อสาร		81.75		
ตัวชี้วัดที่ 8. การปรับปรุงระบบการทำงาน		80.56		
ตัวชี้วัดที่ 9. การเปิดเผยข้อมูล	40.00	100.00	100.00	40.00
ตัวชี้วัดที่ 10. การป้องกันการทุจริต		100.00		
			คะแนนรวม	91.59
			ITA	ผ่าน

จากข้อมูลข้างต้นจะเห็นได้ว่ายังมีตัวชี้วัดที่ไม่ผ่านเกณฑ์ (85 คะแนน) อยู่ถึง 3 ตัวชี้วัด ประกอบด้วย ตัวชี้วัดที่ 2 การใช้งบประมาณ (82.82 คะแนน) , ตัวชี้วัดที่ 7 ประสิทธิภาพการสื่อสาร (81.75 คะแนน) และตัวชี้วัดที่ 8 การปรับปรุงระบบการทำงาน (80.56 คะแนน)

ดังนั้น เพื่อเป็นการยกระดับผลการประเมินคุณธรรมและความโปร่งใสในการดำเนินงานของหน่วยงานภาครัฐ ประจำปีงบประมาณ พ.ศ. 2567 ของสำนักงานเขตลาดกระบัง และเพื่อให้บรรลุเป้าหมายตามแผนแม่บทภายใต้ยุทธศาสตร์ชาติ ประเด็นการต่อต้านการทุจริตและประพฤติมิชอบ (พ.ศ. 2561 – 2580) สำนักงานเขตลาดกระบังจึงได้จัดทำมาตรการส่งเสริมคุณธรรมและความโปร่งใสภายในหน่วยงาน โดยวิเคราะห์ผลการประเมินคุณธรรมและความโปร่งใสในการดำเนินงานของหน่วยงานภาครัฐ ประจำปีงบประมาณ พ.ศ. 2566 ของสำนักงานเขตลาดกระบัง ใน 3 ตัวชี้วัด ในประเด็น ดังนี้

ตัวชี้วัด	ประเด็นที่ต้องเตรียมความพร้อม/ ยกระดับ	มาตรการ/กิจกรรม/โครงการ	หน่วยงานที่ รับผิดชอบ	การกำกับ ติดตาม
ตัวชี้วัดที่ 2 การใช้งบประมาณ				
18 ท่านรับรู้เกี่ยวกับงบประมาณที่ได้รับการจัดสรรและแผนการใช้จ่ายงบประมาณของสำนักงานเขตที่ท่านปฏิบัติงานมากน้อยระดับใด (78.77 คะแนน)	เจ้าหน้าที่ยังไม่ทราบเกี่ยวกับงบประมาณที่ได้รับการจัดสรรและแผนการใช้จ่ายงบประมาณ และมองว่าการใช้จ่ายงบประมาณไม่คุ้มค่าไม่เป็นที่พอใจตามวัตถุประสงค์	1. ดำเนินการประชาสัมพันธ์ เผยแพร่และเปิดเผยข้อมูลเกี่ยวกับงบประมาณ และแผนการใช้จ่ายงบประมาณให้ข้าราชการและบุคลากรในสังกัดทราบอย่างต่อเนื่อง 2. เสริมสร้างความเข้าใจเกี่ยวกับแผนการใช้จ่ายงบประมาณให้แก่บุคลากรในสังกัด	ทุกฝ่าย	ทุก 6 เดือน
19 สำนักงานเขตที่ท่านปฏิบัติงานมีการจัดซื้อจัดจ้าง/การจัดหาพัสดุ และการตรวจรับพัสดุโปร่งใส ตรวจสอบได้ เอื้อประโยชน์ให้ประกอบการรายใดรายหนึ่งมากน้อยในระดับใด (83.78 คะแนน)	เจ้าหน้าที่ยังเห็นว่าการจัดซื้อจัดจ้าง/การจัดหาพัสดุ และการตรวจรับพัสดุที่ไม่โปร่งใส และมีการเอื้อประโยชน์ให้ประกอบการรายใดรายหนึ่งอยู่	- เวียนแจ้ง / ประชุมชี้แจงซักซ้อมทำความเข้าใจเกี่ยวกับการจัดซื้อจัดจ้าง/การจัดหาพัสดุ และการตรวจรับพัสดุ เพื่อให้เจ้าหน้าที่ได้รับความรู้ และดำเนินการตามกฎหมายอย่างเคร่งครัด ไม่เอื้อประโยชน์ต่อผู้ประกอบการรายใด		

ตัวชี้วัด	ประเด็นที่ต้องเตรียมความพร้อม/ ยกระดับ	มาตรการ/กิจกรรม/โครงการ	หน่วยงานที่ รับผิดชอบ	การกำกับ ติดตาม
ตัวชี้วัดที่ 2 การใช้งบประมาณ				
I11 สำนักงานเขตที่ท่านปฏิบัติงานมีกระบวนการและมอบหมายผู้รับผิดชอบที่ชัดเจนในการตรวจสอบการใช้จ่ายงบประมาณ มากน้อยระดับใด (83 คะแนน)	เจ้าหน้าที่ยังเห็นว่ากระบวนการและการมอบหมายผู้รับผิดชอบในการตรวจสอบการใช้จ่ายงบประมาณยังไม่ชัดเจน	- จัดทำคำสั่งมอบหมายงานผู้รับผิดชอบในการตรวจสอบการใช้จ่ายงบประมาณ เพื่อให้เกิดความชัดเจนในการปฏิบัติงาน	ฝ่ายการคลัง	ทุก 6 เดือน
ตัวชี้วัดที่ 3 การใช้อำนาจ				
I13 เจ้าหน้าที่ในสำนักงานเขตที่ท่านปฏิบัติงานมีการใช้อำนาจหน้าที่โดยยึดหลักกฎหมายด้วยความเสมอภาค ไม่เลือกปฏิบัติ มีความเป็นธรรมมากน้อยระดับใด (82.77 คะแนน)	เจ้าหน้าที่ยังเห็นว่ามีการใช้อำนาจหน้าที่โดยไม่ยึดหลักกฎหมาย มีความไม่เสมอภาค เลือกปฏิบัติ ไม่มีความเป็นธรรม	<p>1. เวียนแจ้ง / ประชุมทำความเข้าใจแผนการบริหารและพัฒนาทรัพยากรบุคคลของกรุงเทพมหานคร เรื่อง หลักเกณฑ์การสรรหาและคัดเลือก หลักเกณฑ์การแต่งตั้งโยกย้ายบุคลากร หลักเกณฑ์การพัฒนาทรัพยากรบุคคล หลักเกณฑ์การประเมินผลการปฏิบัติงาน และหลักเกณฑ์การให้คุณให้โทษและการสร้างขวัญกำลังใจ และดำเนินการแผนอย่างเคร่งครัด</p> <p>2. เผยแพร่ประชาสัมพันธ์หลักเกณฑ์ให้บุคลากรได้รับทราบทางเว็บไซต์ของสำนักงานเขต</p>	ทุกฝ่าย	ทุก 6 เดือน

ตัวชี้วัด	ประเด็นที่ต้องเตรียมความพร้อม/ ยกระดับ	มาตรการ/กิจกรรม/โครงการ	หน่วยงานที่ รับผิดชอบ	การกำกับ ติดตาม
ตัวชี้วัดที่ 3 การใช้อำนาจ				
I16 สำนักงานเขตที่ท่านปฏิบัติงาน มีระบบการบริหารงานบุคคลที่เป็นการประเมินผลบุคลากร และการให้คุณให้โทษที่ชัดเจน นำไปสู่การปฏิบัติได้จริง เป็นที่ยอมรับของบุคลากรอย่างน้อยระดับใด (83.75 คะแนน)	สำนักงานเขตลาดกระบังมีหลักเกณฑ์การบริหารงานบุคคลตามแผนบริหารและพัฒนาทรัพยากรบุคคลของกรุงเทพมหานครที่ชัดเจนแล้ว แต่ยังคงขาดการปฏิบัติตามหลักเกณฑ์ดังกล่าวอย่างเคร่งครัด	<ol style="list-style-type: none"> <li>1. เวียนแจ้ง / ประชุมทำความเข้าใจแผนการบริหารและพัฒนาทรัพยากรบุคคลของกรุงเทพมหานคร เรื่องหลักเกณฑ์การสรรหาและคัดเลือก หลักเกณฑ์การแต่งตั้งโยกย้ายบุคลากร หลักเกณฑ์การพัฒนาทรัพยากรบุคคล หลักเกณฑ์การประเมินผลการปฏิบัติงาน และหลักเกณฑ์การให้คุณให้โทษและการสร้างขวัญกำลังใจ และดำเนินการแผนอย่างเคร่งครัด</li> <li>2. เผยแพร่ประชาสัมพันธ์หลักเกณฑ์ให้บุคลากรได้รับทราบทางเว็บไซต์ของสำนักงานเขต</li> </ol>	ทุกฝ่าย	ทุก 6 เดือน
ตัวชี้วัดที่ 4 การใช้ทรัพย์สินของราชการ				
I20 กรณีที่ต้องมีการขอยืมหรือเบิกจ่ายทรัพย์สินของราชการไปใช้ปฏิบัติงานเจ้าหน้าที่ในสำนักงานเขตที่ท่านปฏิบัติงานมีการขออนุญาตอย่างถูกต้องอย่างน้อยระดับใด (84.12 คะแนน)	สำนักงานเขตลาดกระบังมีระบบการดูแลจัดการทรัพย์สินของทางราชการแล้ว แต่การเบิกจ่ายทรัพย์สินของราชการไปใช้ปฏิบัติงาน ยังมีการปฏิบัติที่ไม่ถูกต้อง	1. จัดทำมาตรการจัดการทรัพย์สินของราชการของบริจาดและการจัดเก็บของกลาง ให้บุคลากรในสำนักงานเขตทราบและถือปฏิบัติ	ทุกฝ่าย	ทุก 6 เดือน

ตัวชี้วัด	ประเด็นที่ต้องเตรียมความพร้อม/ ยกระดับ	มาตรการ/กิจกรรม/โครงการ	หน่วยงานที่ รับผิดชอบ	การกำกับ ติดตาม
ตัวชี้วัดที่ 5 การแก้ไขปัญหาการทุจริต				
<p>I22 ผู้บังคับบัญชาของแต่ละฝ่ายในสำนักงานเขตที่ท่านปฏิบัติงานมีการดำเนินการทางวินัยและคดีความตามกฎหมายกับเจ้าหน้าที่ที่มีความตามกฎหมายกับเจ้าหน้าที่ที่มีการใช้อำนาจในทางที่ผิดมากน้อยระดับใด (81.15 คะแนน)</p>	<p>หน่วยงานยังไม่มีดำเนินการทางวินัยและคดีตามกฎหมายกับเจ้าหน้าที่ที่มีการใช้อำนาจในทางที่ผิดอย่างจริงจัง</p>	<ol style="list-style-type: none"> <li>1. นำผลการประเมิน ITA มาวิเคราะห์เพื่อปรับปรุงการทำงานให้มีประสิทธิภาพมากขึ้น และกำหนดแนวทางในการป้องกันและแก้ไขปัญหาการทุจริต</li> <li>2. มีการสื่อสารสร้างการรับรู้ รับทราบในการป้องกันการทุจริตให้แก่เจ้าหน้าที่ เช่น การเผยแพร่สื่อประชาสัมพันธ์ No Gift Policy และ Anti Bribery Policy</li> <li>3. เผยแพร่ประชาสัมพันธ์ช่องทางในการแจ้ง หรือให้ข้อมูลที่เกี่ยวข้องกับการทุจริตและประพฤติมิชอบ ตลอดจนแนวทางการคุ้มครองผู้แจ้งหรือให้ข้อมูลการทุจริตและประพฤติมิชอบ</li> <li>4. ผู้บังคับบัญชาของทุกส่วนราชการมีหน้าที่ในการปฏิบัติตามกฎหมายและนโยบายของผู้ว่าราชการกรุงเทพมหานครอย่างเคร่งครัด และมีหน้าที่กำกับ กำกับ ติดตาม สั่งการให้เจ้าหน้าที่ทุกคนในหน่วยงานยึดถือและปฏิบัติอย่างเคร่งครัด</li> </ol>	<p>ทุกฝ่าย</p>	<p>ทุก 6 เดือน</p>



ตัวชี้วัด	ประเด็นที่ต้องเตรียมความพร้อม/ ยกระดับ	มาตรการ/กิจกรรม/โครงการ	หน่วยงานที่ รับผิดชอบ	การกำกับ ติดตาม
ตัวชี้วัดที่ 6 คุณภาพการดำเนินงาน				
E4 เมื่อท่านติดตามงานหรือเรื่อง ที่เคยขอรับบริการท่านได้รับ ความสะดวกจากเจ้าหน้าที่ในการ ให้ข้อมูลว่าอยู่ระหว่างขั้นตอน หรือมีกำหนดการจะแล้วเสร็จ มากน้อยระดับใด (84.74 คะแนน)	เจ้าหน้าที่ของสำนักงานเขต ลาดกระบังยังขาดการสื่อสารที่ ชัดเจน หรือไม่ทราบระเบียบขั้นตอน การดำเนินงานอย่างดีพอ	1. เผยแพร่ประชาสัมพันธ์คู่มือ/มาตรฐานการให้บริการของ สำนักงานเขตลาดกระบังให้ผู้ปฏิบัติงาน และผู้มาติดต่อ ราชการหรือรับบริการได้รับทราบ 2. มีการประชุมชี้แจงทำความเข้าใจเน้นย้ำให้ผู้ปฏิบัติงานถือ ปฏิบัติตามคู่มือ/มาตรฐานการให้บริการอย่างเคร่งครัด 3. จัดทำแบบประเมินความพึงพอใจในการให้บริการของ เจ้าหน้าที่ เพื่อเป็นการประเมินผลการให้บริการของ เจ้าหน้าที่/ฝ่ายที่ให้บริการ และนำผลการประเมินไปเป็นส่วน หนึ่งในการพิจารณาประเมินผลการปฏิบัติงานของเจ้าหน้าที่/ ฝ่ายที่ให้บริการ	ทุกฝ่าย	ทุก 6 เดือน
ตัวชี้วัดที่ 7 ประสิทธิภาพการสื่อสาร				
E7 การเผยแพร่ข้อมูลของ สำนักงานเขตที่ติดต่อมีคู่มือ ประชาชนในการขอรับบริการที่ เผยแพร่เข้าถึงง่าย เข้าใจง่าย และแสดงข้อมูลเอกสารหลักฐานที่ ต้องจัดเตรียมในการขอรับบริการ ต่างๆ ชัดเจน มากน้อยระดับใด (81.57 คะแนน)	สำนักงานเขตลาดกระบังมีคู่มือ ประชาชนแล้ว แต่ยังอาจอยู่ในจุดที่ ผู้รับบริการเห็นได้ยาก หรือคู่มือยังไม่ มีความน่าสนใจเท่าที่ควร	- เผยแพร่ประชาสัมพันธ์คู่มือ/มาตรฐานการให้บริการของ หน่วยงานให้ผู้มาติดต่อราชการหรือรับบริการทราบ โดยอาจ จัดวางในสถานที่ที่สามารถเห็นได้โดยง่าย	ทุกฝ่าย	ทุก 6 เดือน

ตัวชี้วัด	ประเด็นที่ต้องเตรียมความพร้อม/ ยกระดับ	มาตรการ/กิจกรรม/โครงการ	หน่วยงานที่ รับผิดชอบ	การกำกับ ติดตาม
ตัวชี้วัดที่ 7 ประสิทธิภาพการสื่อสาร				
E8 สำนักงานเขตที่ท่านติดต่อ มี การสื่อสารภาพลักษณ์องค์กรที่ ทันสมัยและโปร่งใสมากน้อยระดับ ใด (82.73 คะแนน)	สำนักงานเขตลาดกระบังมี ภาพลักษณ์องค์กรที่ทันสมัยและ โปร่งใส แต่ขาดการประชาสัมพันธ์ แก่ผู้มารับบริการ	- สำนักงานเขตลาดกระบังมีการจัดสถานที่ให้บริการให้ ทันสมัย มีช่องทาง One Stop Service หรือจุด ประชาสัมพันธ์ให้บริการ เจ้าหน้าที่ในหน่วยงานปฏิบัติหน้าที่ ด้วยความเต็มใจ พร้อมเอาใจใส่และให้การช่วยเหลือผู้มารับ บริการ และมีการเผยแพร่ประชาสัมพันธ์การให้บริการเพื่อ สร้างความเชื่อมั่นแก่ผู้มารับบริการ	ทุกฝ่าย	ทุก 6 เดือน
E9 สำนักงานเขตที่ท่านติดต่อ มีช่องทางในการร้องเรียนการ ทุจริตต่อการปฏิบัติงานของ เจ้าหน้าที่ หรือรับฟังคำติชม ความคิดเห็นเกี่ยวกับการ ดำเนินงานหรือการให้บริการ ผ่านช่องทางออนไลน์หรือไม่ (82.36 คะแนน)	สำนักงานเขตลาดกระบังมีช่องทาง ในการร้องเรียนการทุจริตต่อการ ปฏิบัติงานของเจ้าหน้าที่ หรือรับฟัง คำติชมความคิดเห็นเกี่ยวกับการ ดำเนินงานหรือการให้บริการ ผ่าน ช่องทางออนไลน์แล้ว แต่การสื่อสาร ประชาสัมพันธ์ช่องทางยังไม่ชัดเจน เพียงพอ หรือประชาชนยังขาดความ เชื่อมั่นในกระบวนการดังกล่าว	- สำนักงานเขตลาดกระบังมีการเผยแพร่ประชาสัมพันธ์ ช่องทางการร้องเรียนการทุจริต ผ่านช่องทางต่าง ๆ ให้ผู้มา รับบริการได้รับทราบ โดยอาจจัดทำในรูปแบบอินโฟกราฟิก หรือป้ายประชาสัมพันธ์ในสถานที่ที่สามารถเห็นได้โดยง่าย	ทุกฝ่าย	ทุก 6 เดือน

ตัวชี้วัด	ประเด็นที่ต้องเตรียมความพร้อม/ ยกระดับ	มาตรการ/กิจกรรม/โครงการ	หน่วยงานที่ รับผิดชอบ	การกำกับ ติดตาม
ตัวชี้วัดที่ 7 ประสิทธิภาพการสื่อสาร				
E10 สำนักงานเขตที่ท่านติดต่อมี การเผยแพร่ประชาสัมพันธ์ข้อมูล ผลการดำเนินงานผ่านทางเว็บไซต์ หรือสื่อสังคมออนไลน์อย่างน้อย ระดับใด (80.32 คะแนน)	สำนักงานเขตลาดกระบังมีช่องทาง ในการสื่อสารประชาสัมพันธ์แล้ว แต่การสื่อสารยังอาจขาดความ ชัดเจน หรือยังไม่มีที่น่าสนใจ เท่าที่ควร	- สำนักงานเขตลาดกระบังมีการเผยแพร่ประชาสัมพันธ์ผล การดำเนินงานของหน่วยงานอย่างสม่ำเสมอผ่านช่องทาง ต่างๆ ของหน่วยงาน	ทุกฝ่าย	ทุก 6 เดือน
ตัวชี้วัดที่ 8 การปรับปรุงระบบการทำงาน				
E11 เจ้าหน้าที่ของสำนักงานเขต ที่ท่านติดต่อในภาพรวมมีการ ปรับปรุงการให้บริการประชาชน ที่ลดอุปสรรคลดความยุ่งยากใน การขอรับบริการจากเดิมมาก น้อยระดับใด (80.97 คะแนน)	สำนักงานเขตลาดกระบังยังมีการ สื่อสารประชาสัมพันธ์การปรับปรุง การทำงานของหน่วยงานไม่เพียงพอ	<ol style="list-style-type: none"> <li>จัดประชุมชี้แจงทำความเข้าใจและเน้นย้ำให้เจ้าหน้าที่ ยึดถือและปฏิบัติตามคู่มือ/มาตรฐานการปฏิบัติงานอย่าง เคร่งครัด รวมทั้งซักซ้อมทำความเข้าใจการปฏิบัติงานตาม ขั้นตอน ระยะเวลาการดำเนินงาน เพื่อให้เจ้าหน้าที่สามารถ สื่อสารกับผู้รับบริการได้อย่างชัดเจน</li> <li>จัดทำแบบประเมินความพึงพอใจในการให้บริการของ เจ้าหน้าที่ โดยอาจประเมินเป็นรายบุคคลหรือฝ่าย เพื่อเป็น การตรวจสอบและประเมินผลการปฏิบัติงานของเจ้าหน้าที่</li> <li>ผู้บริหารเขตกำกับ ติดตาม ดูแล สร้างขวัญกำลังใจ ให้เจ้าหน้าที่ปฏิบัติงานอย่างเต็มความสามารถและรับผิดชอบ ต่อผลการปฏิบัติงานหรือให้บริการ</li> </ol>	ทุกฝ่าย	ทุก 6 เดือน

ตัวชี้วัด	ประเด็นที่ต้องเตรียมความพร้อม/ ยกระดับ	มาตรการ/กิจกรรม/โครงการ	หน่วยงานที่ รับผิดชอบ	การกำกับ ติดตาม
ตัวชี้วัดที่ 8 การปรับปรุงระบบการทำงาน				
E12 เจ้าหน้าที่ของสำนักงานเขตที่ ท่านติดต่อมีความพร้อมในการ ปฏิบัติงานตามเวลาราชการหรือ หากเลยเวลาราชการหากยังติด ค้างก็มีการให้บริการจนแล้วเสร็จ เพื่อไม่ให้ประชาชนเสียเวลาโดยไม่ เรียกเรื่องเงินพิเศษหรือประโยชน์ อื่นใดหรือไม่ (78.98 คะแนน)	ผู้มารับบริการเห็นว่าเจ้าหน้าที่บาง คนของสำนักงานเขตลาดกระบังยัง ไม่มีความพร้อมในการปฏิบัติงาน ตามเวลาราชการหรือในกรณีที่เลย เวลาปฏิบัติราชการและยังมีการติด ค้างการให้บริการอยู่	<ol style="list-style-type: none"> <li>จัดประชุมชี้แจงทำความเข้าใจและเน้นย้ำให้เจ้าหน้าที่ ยึดถือและปฏิบัติตามคู่มือ/มาตรฐานการปฏิบัติงานอย่าง เคร่งครัด รวมทั้งซักซ้อมทำความเข้าใจการปฏิบัติงานตาม ขั้นตอน ระยะเวลาการดำเนินงาน เพื่อให้เจ้าหน้าที่สามารถ สื่อสารกับผู้มารับบริการได้อย่างชัดเจน</li> <li>จัดทำแบบประเมินความพึงพอใจในการให้บริการของ เจ้าหน้าที่ โดยอาจประเมินเป็นรายบุคคลหรือฝ่าย เพื่อเป็น การตรวจสอบและประเมินผลการปฏิบัติงานของเจ้าหน้าที่</li> <li>ผู้บริหารเขตกำกับ ติดตาม ดูแล สร้างขวัญกำลังใจ ให้เจ้าหน้าที่ปฏิบัติงานอย่างเต็มความสามารถและรับผิดชอบ ต่อผลการปฏิบัติงานหรือให้บริการ</li> </ol>	ทุกฝ่าย	ทุก 6 เดือน
E14 สำนักงานเขตที่ท่านติดต่อ เปิดโอกาสให้ผู้รับบริการ ผู้มา ติดต่อ หรือผู้มีส่วนได้ส่วนเสียเข้า ไปมีส่วนร่วมในการพัฒนาการ ดำเนินงานหรือการให้บริการให้ดี ขึ้นมากน้อยระดับใด (73.45 คะแนน)	ผู้มารับบริการเห็นว่าสำนักงานเขต ลาดกระบังยังขาดการเปิดโอกาสให้ บุคคลภายนอกเข้าไปมีส่วนร่วมใน การพัฒนาการดำเนินงานของ หน่วยงาน หรือการให้บริการให้ดีขึ้น	<ol style="list-style-type: none"> <li>สำนักงานเขตลาดกระบังมีการเปิดโอกาสให้ผู้รับบริการ ผู้มาติดต่อ หรือผู้มีส่วนได้ส่วนเสียเข้าไปมีส่วนร่วมในการ พัฒนาการดำเนินงานหรือการให้บริการ</li> <li>สำนักงานเขตลาดกระบังมีการเผยแพร่ช่องทางในการเปิด โอกาสให้ผู้รับบริการ ผู้มาติดต่อราชการ หรือผู้มีส่วนได้ส่วน เสียเข้าไปมีส่วนร่วมในการพัฒนาการดำเนินงานหรือการ ให้บริการ</li> </ol>	ทุกฝ่าย	ทุก 6 เดือน

ตัวชี้วัด	ประเด็นที่ต้องเตรียมความพร้อม/ ยกระดับ	มาตรการ/กิจกรรม/โครงการ	หน่วยงานที่ รับผิดชอบ	การกำกับ ติดตาม
ตัวชี้วัดที่ 8 การปรับปรุงระบบการทำงาน				
E15 จากประสบการณ์ของท่านใน การใช้บริการที่ผ่านมา สำนักงาน เขตที่ท่านติดต่อมีการปรับปรุงการ ดำเนินงานให้มีความโปร่งใสมาก น้อยระดับใด (81.39 คะแนน)	การสื่อสารประชาสัมพันธ์ของ สำนักงานเขตลาดกระบังยังไม่ เพียงพอ ทำให้ผู้รับบริการไม่ทราบว่า หน่วยงานได้มีการปรับปรุงการ ดำเนินงานให้มีความโปร่งใสแล้ว	- สำนักงานเขตลาดกระบังมีการเผยแพร่ประชาสัมพันธ์ผล การดำเนินงานให้ผู้รับบริการได้รับรู้รับทราบผ่านช่องทาง ต่างๆ รวมทั้งมีการเผยแพร่ประชาสัมพันธ์ผลการประเมิน ITA ให้ประชาชนรับทราบ	ทุกฝ่าย	ทุก 6 เดือน

6. มาตรการส่งเสริมคุณธรรมและความโปร่งใสภายในหน่วยงานของสำนักงานเขตลาดกระบัง ประจำปีงบประมาณ พ.ศ. 2567

ตัวชี้วัด	มาตรการ/กิจกรรม/โครงการ ในการเตรียมความพร้อมรับการประเมิน	หน่วยงานที่ รับผิดชอบ	การกำกับ ติดตาม
ตัวชี้วัดที่ 1 การปฏิบัติหน้าที่			
I1 เต็มใจให้บริการ เท่าเทียม ไม่เลือกปฏิบัติ	1. จัดทำคู่มือ/แนวทางการปฏิบัติงานให้เจ้าหน้าที่ถือปฏิบัติในการดำเนินงานตามขั้นตอนและระยะเวลาที่กำหนด รวมทั้งเผยแพร่ให้ประชาชนทราบผ่านช่องทางต่างๆ เช่น เว็บไซต์หรือช่องทางออนไลน์ของหน่วยงาน	ทุกฝ่าย	ทุก 6 เดือน
I2 อำนวยความสะดวกในการให้บริการประชาชน	2. จัดทำแผนผังแสดงขั้นตอนและระยะเวลาการให้บริการประชาสัมพันธ์ให้ผู้มารับบริการสามารถเห็นได้อย่างชัดเจน 3. ผู้บังคับบัญชากำกับและเน้นย้ำให้เจ้าหน้าที่ปฏิบัติหน้าที่ด้วยความเป็นธรรมตามมาตรฐานและให้บริการอย่างเท่าเทียมโดยไม่เลือกปฏิบัติ		
I3 มีการเรียกรับสินบนจากการปฏิบัติหน้าที่	1. จัดทำประกาศนโยบายต่อต้านการรับสินบน (Anti-Bribery Policy) และนโยบายไม่รับของขวัญและของกำนัลทุกชนิด (No Gift Policy) จากการปฏิบัติหน้าที่ ลงนามโดยผู้อำนวยการเขต และดำเนินการขับเคลื่อนโดยผู้บริหารเขต 2. ผู้บังคับบัญชากำกับดูแลการปฏิบัติงานของเจ้าหน้าที่ให้ปฏิบัติงานด้วยความซื่อสัตย์สุจริต โปร่งใสตรวจสอบได้	ทุกฝ่าย	ทุก 6 เดือน

ตัวชี้วัด	มาตรการ/กิจกรรม/โครงการ ในการเตรียมความพร้อมรับการประเมิน	หน่วยงานที่ รับผิดชอบ	การกำกับ ติดตาม
ตัวชี้วัดที่ 2 การใช้งบประมาณ			
14 โปร่งใส ตรวจสอบได้	<ol style="list-style-type: none"> <li>จัดให้มีการประชุมชี้แจงเกี่ยวกับแผนการใช้จ่ายงบประมาณประจำปีของหน่วยงานอย่างน้อยปีละ 1 ครั้ง</li> <li>เผยแพร่ประชาสัมพันธ์แผนการใช้จ่ายเงินงบประมาณประจำปีให้บุคลากรในสังกัดทราบโดยเผยแพร่บนเว็บไซต์ของหน่วยงาน</li> </ol>	ทุกฝ่าย	ทุก 6 เดือน
15 การจัดซื้อจัดจ้างหรือการจัดหาพัสดุมีการเอื้อประโยชน์ให้แก่ผู้ประกอบการรายใดรายหนึ่ง	<ol style="list-style-type: none"> <li>จัดให้มีการเผยแพร่ประกาศต่างๆ เกี่ยวกับการจัดซื้อจัดจ้างของสำนักงานเขตผ่านเว็บไซต์ของหน่วยงาน</li> <li>จัดทำรายงานสรุปผลการจัดซื้อจัดจ้างเผยแพร่ทางเว็บไซต์ของหน่วยงาน</li> </ol>	ทุกฝ่าย	ทุก 6 เดือน
16 มีการเบิกจ่ายเท็จ	<ol style="list-style-type: none"> <li>จัดทำคู่มือเกี่ยวกับหลักเกณฑ์การเบิกจ่ายงบประมาณให้เจ้าหน้าที่ถือปฏิบัติในการดำเนินงาน</li> <li>มีการประชุมชี้แจงแนวทางการเบิกจ่ายงบประมาณให้ถูกต้องตามระเบียบกฎหมายที่กำหนด</li> </ol>	ทุกฝ่าย	ทุก 6 เดือน

ตัวชี้วัด	มาตรการ/กิจกรรม/โครงการ ในการเตรียมความพร้อมรับการประเมิน	หน่วยงานที่ รับผิดชอบ	การกำกับ ติดตาม
ตัวชี้วัดที่ 3 การใช้อำนาจ			
17 ผู้บังคับบัญชาสั่งการให้ทำในสิ่งที่ไม่ถูกต้องหรือมีความเสี่ยงต่อการทุจริต	1. เผยแพร่ประชาสัมพันธ์ประมวลจริยธรรมให้บุคลากรในสังกัดทราบและถือปฏิบัติอย่างเคร่งครัด 2. มีการประชุมชี้แจงเจ้าหน้าที่ให้ปฏิบัติหน้าที่ด้วยความโปร่งใส	ทุกฝ่าย	ทุก 6 เดือน
18 มีการใช้อำนาจและตำแหน่งหน้าที่เพื่อแสวงหาผลประโยชน์	โดยผู้อำนวยการเขต 3. จัดทำประกาศต่อต้านการทุจริตต่างๆ 4. จัดทำช่องทางการรับเรื่องร้องเรียน		
19 การมอบหมายงาน การแต่งตั้งโยกย้าย เลื่อนตำแหน่ง การเลื่อนขั้นเงินเดือน หรือการพิจารณาความดีความชอบมีการเอื้อประโยชน์ให้กลุ่มหรือพวกพ้อง	- จัดทำหลักเกณฑ์การบริหารและพัฒนาทรัพยากรบุคคลและเผยแพร่ประชาสัมพันธ์ให้บุคลากรในสังกัดทราบผ่านเว็บไซต์ของหน่วยงาน	ทุกฝ่าย	ทุก 6 เดือน
ตัวชี้วัดที่ 4 การใช้ทรัพย์สินของราชการ			
110 มีการนำทรัพย์สินของราชการ ของกลาง เงินหรือสิ่งของบริจาคไปใช้เพื่อประโยชน์ของตนเองหรือพวกพ้อง	1. มีการวางระบบการควบคุม กำกับ ดูแลจัดการทรัพย์สินของราชการและของบริจาค และการจัดเก็บของกลางอย่างเป็นระบบ มีแนวปฏิบัติที่เข้าใจง่าย 2. มีการเผยแพร่หรือเสริมสร้างความรู้ความเข้าใจให้เจ้าหน้าที่สามารถใช้ทรัพย์สินของราชการและของบริจาค และสามารถจัดเก็บของกลางได้อย่างถูกต้อง	ฝ่ายการคลัง ฝ่ายเทศกิจ	ทุก 6 เดือน



ตัวชี้วัด	มาตรการ/กิจกรรม/โครงการ ในการเตรียมความพร้อมรับการประเมิน	หน่วยงานที่ รับผิดชอบ	การกำกับ ติดตาม
ตัวชี้วัดที่ 5 การแก้ไขปัญหาการทุจริต			
I11 ผู้บังคับบัญชาให้ความสำคัญในการป้องกันและแก้ไข ปัญหาการทุจริต	<ol style="list-style-type: none"> <li>1. มีการประกาศนโยบายต่อต้านการรับสินบน และการประกาศนโยบาย ไม่รับของขวัญและของกำนัลทุกชนิดจากการปฏิบัติหน้าที่ รวมทั้ง แนวทางการปฏิบัติฯ โดยผู้อำนวยการเขต</li> <li>2. มีการจัดทำแผนบริหารจัดการความเสี่ยงต่อการรับสินบนของ หน่วยงานเผยแพร่ผ่านเว็บไซต์ของหน่วยงาน</li> <li>3. จัดทำแนวทางการปฏิบัติในการใช้ดุลพินิจของเจ้าหน้าที่เพื่อให้การ ดำเนินงานมีมาตรฐานเดียวกัน โปร่งใส และตรวจสอบได้</li> </ol>	ทุกฝ่าย	ทุก 6 เดือน
I12 หน่วยงานมีมาตรการป้องกันการทุจริตและแนว ทางการปฏิบัติอย่างเป็นรูปธรรม	<ol style="list-style-type: none"> <li>4. ผู้อำนวยการเขตเข้าร่วมดำเนินการหรือกิจกรรมที่แสดงให้เห็นถึงการ ส่งเสริมความโปร่งใสและต่อต้านการทุจริต</li> <li>5. จัดให้มีช่องทางร้องเรียนการทุจริต การติดตามเรื่องร้องเรียนผ่าน ทางช่องทางออนไลน์</li> <li>6. จัดทำรายงานความก้าวหน้าในการจัดการเรื่องร้องเรียนการทุจริต ประจำปี และเผยแพร่ผ่านเว็บไซต์ของหน่วยงาน</li> </ol>		

ตัวชี้วัด	มาตรการ/กิจกรรม/โครงการ ในการเตรียมความพร้อมรับการประเมิน	หน่วยงานที่ รับผิดชอบ	การกำกับ ติดตาม
ตัวชี้วัดที่ 6 คุณภาพการดำเนินงาน			
E1 เต็มใจให้บริการ เท่าเทียม ไม่เลือกปฏิบัติ	1. จัดทำคู่มือ/แนวทางการปฏิบัติงานให้เจ้าหน้าที่ถือปฏิบัติในการดำเนินงานตามขั้นตอนและระยะเวลาที่กำหนด รวมทั้งเผยแพร่ให้ประชาชนทราบผ่านช่องทางต่างๆ เช่น เว็บไซต์หรือช่องทางออนไลน์ของหน่วยงาน	ทุกฝ่าย	ทุก 6 เดือน
E2 อำนาจความสะดวกในการให้บริการประชาชน	2. จัดทำคู่มือการให้บริการประชาชน ตาม พ.ร.บ.การอำนวยความสะดวกในการพิจารณาอนุญาตของทางราชการ พ.ศ. 2558 แสดงขั้นตอนการให้บริการ แผนผังการให้บริการ ระยะเวลาการให้บริการอย่างชัดเจน เผยแพร่ให้ประชาชนทราบ		
E3 คำถามเฉพาะสำหรับแต่ละงานบริการ	3. มีการประชุมซักซ้อมทำความเข้าใจเน้นย้ำให้ผู้ปฏิบัติงานยึดถือและปฏิบัติตามคู่มือ/แนวทางการปฏิบัติงานอย่างเคร่งครัด		
ตัวชี้วัดที่ 7 ประสิทธิภาพการสื่อสาร			
E4 มีการเผยแพร่/ประชาสัมพันธ์ข้อมูลข่าวสารการให้บริการประชาชนอย่างชัดเจน	1. มีการประชาสัมพันธ์คู่มือ/แนวทางการปฏิบัติงานให้ประชาชนทราบผ่านเว็บไซต์ของหน่วยงาน 2. มีการประชาสัมพันธ์คู่มือการให้บริการประชาชน ตาม พ.ร.บ.การอำนวยความสะดวกในการพิจารณาอนุญาตของทางราชการ พ.ศ. 2558 แสดงขั้นตอนการให้บริการ แผนผังการให้บริการ ระยะเวลาการให้บริการอย่างชัดเจน เผยแพร่ให้ประชาชนทราบ 3. มีการประชาสัมพันธ์ข้อมูลผลการดำเนินงานต่างๆให้ประชาชนทราบผ่านเว็บไซต์ของหน่วยงาน	ทุกฝ่าย	ทุก 6 เดือน

ตัวชี้วัด	มาตรการ/กิจกรรม/โครงการ ในการเตรียมความพร้อมรับการประเมิน	หน่วยงานที่ รับผิดชอบ	การกำกับ ติดตาม
ตัวชี้วัดที่ 8 การปรับปรุงระบบการทำงาน			
E5 มีการปรับปรุงการให้บริการที่สะดวกรวดเร็วมากขึ้น	1. จัดทำระบบบริการประชาชนผ่านอิเล็กทรอนิกส์ E-Service สำหรับบริการตามอำนาจหน้าที่หรือภารกิจของสำนักงานเขต โดยสามารถเข้าถึงหรือเชื่อมโยงไปยังเว็บไซต์ของหน่วยงาน	ทุกฝ่าย	ทุก 6 เดือน
E6 มีการนำเทคโนโลยีต่างๆ มาใช้อำนวยความสะดวกในการให้บริการประชาชน	2. จัดทำระบบติดตาม Tracking System เพื่ออำนวยความสะดวกในการติดตามการขออนุญาตแก่ประชาชน		

ตัวชี้วัด	มาตรการ/กิจกรรม/โครงการ ในการเตรียมความพร้อมรับการประเมิน	หน่วยงานที่ รับผิดชอบ	การกำกับ ติดตาม
ตัวชี้วัดที่ 9 การเปิดเผยข้อมูล (Open Data)			
O1 ข้อมูลพื้นฐานของสำนักงานเขต	- เผยแพร่ข้อมูลโครงสร้าง อัตราค่าสิ่ง ข้อมูลผู้บริหารสำนักงานเขต อำนาจหน้าที่ กฎหมายที่เกี่ยวข้อง พื้นที่การปกครอง ข้อมูลการติดต่อ Q&A และช่องทางรับฟังความคิดเห็น ผ่านเว็บไซต์ของหน่วยงาน	ทุกฝ่าย	ทุก 6 เดือน
O2 นโยบายผู้ว่าราชการกรุงเทพมหานคร และแผนที่ เกี่ยวข้องกับการพัฒนากรุงเทพมหานคร	- เผยแพร่นโยบายผู้ว่าราชการกรุงเทพมหานครที่แสดงถึงนโยบายรายเขต แผนพัฒนากรุงเทพมหานคร 20 ปี ระยะที่ 3 และแผนพัฒนาเชิงพื้นที่ ผ่านเว็บไซต์ของหน่วยงาน	ทุกฝ่าย	ทุก 6 เดือน
O3 โรงเรียนสังกัดกรุงเทพมหานครในพื้นที่เขต	- เผยแพร่ข้อมูลผู้บริหารโรงเรียนสังกัดกรุงเทพมหานครในพื้นที่เขต จำนวนครู นักเรียน และรายการเงินนอกงบประมาณที่โรงเรียนได้รับ	โรงเรียนในสังกัด	ทุก 6 เดือน
O4 การประชาสัมพันธ์ข้อมูลผลการดำเนินงาน	1. มีการประชาสัมพันธ์การดำเนินงานของสำนักงานเขตอย่างต่อเนื่อง 2. มีช่องทางการเผยแพร่ผ่านหน้าเว็บไซต์หลักของสำนักงานเขต และสื่อ สังคมออนไลน์ 3. มีการประชาสัมพันธ์ข่าวสารที่แสดงถึงการประชาสัมพันธ์การประเมิน คุณธรรมและความโปร่งใสในการดำเนินงานของหน่วยงานภาครัฐฯ ของ สำนักงานเขตประจำปีงบประมาณ พ.ศ. 2567 อย่างต่อเนื่อง 4. มีการประชาสัมพันธ์การตอบแบบวัด EIT ของสำนักงานเขต ลาดกระบัง ผ่าน Link หรือ QR Code อย่างชัดเจน	ทุกฝ่าย	ทุกเดือน

ตัวชี้วัด	มาตรการ/กิจกรรม/โครงการ ในการเตรียมความพร้อมรับการประเมิน	หน่วยงานที่ รับผิดชอบ	การกำกับ ติดตาม
ตัวชี้วัดที่ 9 การเปิดเผยข้อมูล (Open Data)			
O5 แผนปฏิบัติราชการประจำปี และรายงานผลการปฏิบัติ ราชการประจำปี	1. มีการจัดทำแผนปฏิบัติราชการประจำปีงบประมาณ พ.ศ. 2567 ของ สำนักงานเขตลาดกระบัง 2. มีการจัดทำรายงานผลการปฏิบัติราชการประจำปี 3. มีการเผยแพร่ผ่านเว็บไซต์ของหน่วยงาน	ทุกฝ่าย	ทุก 6 เดือน
O6 คู่มือการปฏิบัติหน้าที่	- มีคู่มือหรือมาตรฐานแนวทางการปฏิบัติงานของทุกฝ่าย เผยแพร่ผ่าน เว็บไซต์ของหน่วยงาน	ทุกฝ่าย	ทุก 6 เดือน
O7 คู่มือการให้บริการประชาชน	- มีคู่มือการให้บริการประชาชน ตาม พ.ร.บ.การอำนวยความสะดวกใน การพิจารณาอนุญาตของทางราชการ พ.ศ. 2558 เผยแพร่ผ่านเว็บไซต์ของ หน่วยงาน	ทุกฝ่าย	ทุก 6 เดือน
O8 E-Service	- จัดให้มีการให้บริการ E-Service เป็นระบบบริการประชาชนในการ อนุมัติอนุญาต	ฝ่ายโยธา ฝ่ายสิ่งแวดล้อมฯ ฝ่ายรายได้ ฝ่ายเทศกิจ	ทุก 6 เดือน
O9 ข้อมูลสถิติการจัดเก็บภาษี	- จัดทำข้อมูลสถิติการจัดเก็บภาษีของสำนักงานเขต ประจำปีงบประมาณ พ.ศ. 2567	ฝ่ายรายได้	ทุก 3 เดือน

ตัวชี้วัด	มาตรการ/กิจกรรม/โครงการ ในการเตรียมความพร้อมรับการประเมิน	หน่วยงานที่ รับผิดชอบ	การกำกับ ติดตาม
ตัวชี้วัดที่ 9 การเปิดเผยข้อมูล (Open Data)			
O10 ข้อมูลสถิติการจัดเก็บรายได้	- มีการจัดทำข้อมูลสถิติการจัดเก็บรายได้ของสำนักงานเขตในรอบ 6 เดือนแรก ของปีงบประมาณ พ.ศ. 2567	ทุกฝ่าย	ทุกเดือน
O11 รายการการตรวจ (Checklist) ในการพิจารณาออกใบอนุญาต	- มีรายการการตรวจ (Checklist) ในการพิจารณาการออกใบอนุญาต	ฝ่ายโยธา ฝ่ายสิ่งแวดล้อมฯ ฝ่ายรายได้ ฝ่ายเทศกิจ	ทุก 6 เดือน
O12 ระบบติดตาม (Tracking System) สถานะการขอใบอนุญาต	- มีการแสดงระบบติดตาม (Tracking System) ในการตรวจสอบการขอใบอนุญาต เพื่อให้ผู้ยื่นคำขอทราบว่าเรื่องที่เสนอพิจารณาอยู่ในขั้นตอนใด ใช้เวลาเท่าใด ล่าช้าหรือไม่ และเข้าสู่การพิจารณาของหน่วยงานเมื่อใดที่ เว็บไซต์ของสำนักงานเขต	ฝ่ายโยธา ฝ่ายสิ่งแวดล้อมฯ ฝ่ายรายได้ ฝ่ายเทศกิจ	ทุก 6 เดือน
O13 แผนการใช้จ่ายงบประมาณประจำปีและรายงานผลการใช้จ่ายงบประมาณประจำปี	<ol style="list-style-type: none"> <li>1. จัดทำแผนการใช้จ่ายงบประมาณของสำนักงานเขต ประจำปีงบประมาณ พ.ศ. 2567</li> <li>2. จัดทำรายงานผลการใช้จ่ายงบประมาณประจำปี รอบ 6 เดือนแรก ของปีงบประมาณ พ.ศ. 2567 โดยรายงานต่อผู้อำนวยการเขต</li> <li>3. เผยแพร่ให้ประชาชนทราบผ่านเว็บไซต์ของหน่วยงาน</li> </ol>	ฝ่ายการคลัง	ทุก 6 เดือน

ตัวชี้วัด	มาตรการ/กิจกรรม/โครงการ ในการเตรียมความพร้อมรับการประเมิน	หน่วยงานที่ รับผิดชอบ	การกำกับ ติดตาม
ตัวชี้วัดที่ 9 การเปิดเผยข้อมูล (Open Data)			
O14 ข้อมูลงบประมาณ - ข้อมูลสัญญางบประมาณ - ข้อมูลเงินอุดหนุนชุมชน	- มีการจัดทำและเผยแพร่ข้อมูลข้อบัญญัติงบประมาณ และข้อมูลเงินอุดหนุนชุมชนของสำนักงานเขตผ่านเว็บไซต์ของหน่วยงาน	ฝ่ายการคลัง ฝ่ายพัฒนาชุมชน	ทุก 6 เดือน
O15 ประกาศต่างๆ เกี่ยวกับการจัดซื้อจัดจ้าง และสรุปผลการจัดซื้อจัดจ้างรายเดือน	- จัดทำประกาศต่างๆ เกี่ยวกับการจัดซื้อจัดจ้างของสำนักงานเขต ประจำปีงบประมาณ พ.ศ. 2567 ที่ต้องดำเนินการตาม พ.ร.บ. การจัดซื้อจัดจ้างและการบริหารพัสดุภาครัฐ พ.ศ. 2560 - จัดทำสรุปผลการดำเนินการจัดซื้อจัดจ้าง (สขร.1) ทุกเดือน - เผยแพร่ข้อมูลทุกรายการในรอบ 6 เดือนแรกของปีงบประมาณ พ.ศ. 2567 ผ่านเว็บไซต์ของหน่วยงาน	ทุกฝ่าย	ทุกเดือน
O16 หลักเกณฑ์การบริหารและพัฒนาทรัพยากรบุคคล	- มีการจัดทำและเผยแพร่หลักเกณฑ์การบริหารทรัพยากรบุคคล และการพัฒนาทรัพยากรบุคคล ประกอบด้วย 1. หลักเกณฑ์การสรรหาและคัดเลือก 2. หลักเกณฑ์การแต่งตั้ง โยกย้าย บุคลากร 3. หลักเกณฑ์การพัฒนาบุคลากร 4. หลักเกณฑ์การประเมินผลการปฏิบัติงาน 5. หลักเกณฑ์การให้คุณให้โทษและการสร้างขวัญกำลังใจ	ฝ่ายปกครอง	ทุก 6 เดือน

ตัวชี้วัด	มาตรการ/กิจกรรม/โครงการ ในการเตรียมความพร้อมรับการประเมิน	หน่วยงานที่ รับผิดชอบ	การกำกับ ติดตาม
ตัวชี้วัดที่ 9 การเปิดเผยข้อมูล (Open Data)			
O17 ช่องทางการร้องเรียนการทุจริตและข้อมูลเชิงสถิติเรื่อง ร้องเรียนการทุจริตประจำปี	<ol style="list-style-type: none"> <li>1. จัดทำช่องทางการร้องเรียนการทุจริตและประพจน์มิชอบของ สำนักงานเขต</li> <li>2. จัดทำสถิติเรื่องร้องเรียนการทุจริตและประพจน์มิชอบของเจ้าหน้าที่ ของสำนักงานเขต และแสดงข้อมูลความก้าวหน้าการจัดการเรื่อง ร้องเรียน</li> <li>3. เผยแพร่ข้อมูลผ่านเว็บไซต์ของหน่วยงาน</li> </ol>	ฝ่ายปกครอง	ทุก 6 เดือน
ตัวชี้วัดที่ 10 การป้องกันการทุจริต (Anti-Corruption Practice)			
O18 ประกาศนโยบายต่อต้านการรับสินบน (Anti-Bribery Policy) และการรายงานผลสู่การปฏิบัติ	<ol style="list-style-type: none"> <li>1. จัดทำประกาศนโยบายต่อต้านการรับสินบน (Anti-Bribery Policy) ฉบับภาษาไทยและภาษาอังกฤษ ลงนามโดยผู้อำนวยการเขต</li> <li>2. จัดทำอินโฟกราฟิกนโยบายไม่รับของขวัญและของกำนัลทุกชนิด (No Gift Policy) จากการปฏิบัติหน้าที่</li> <li>3. จัดทำรายงานผลการจัดกิจกรรมหรือโครงการที่สอดคล้องกับนโยบายการ ต่อต้านการรับสินบน แสดงกิจกรรมการมีส่วนร่วมของผู้อำนวยการเขตใน การเสริมสร้างคุณธรรม ความโปร่งใส การต่อต้านการทุจริต/สินบนใน หน่วยงาน</li> <li>4. เผยแพร่ผ่านเว็บไซต์ของหน่วยงาน</li> </ol>	ฝ่ายปกครอง	ทุก 6 เดือน



ตัวชี้วัด	มาตรการ/กิจกรรม/โครงการ ในการเตรียมความพร้อมรับการประเมิน	หน่วยงานที่ รับผิดชอบ	การกำกับ ติดตาม
ตัวชี้วัดที่ 10 การป้องกันการทุจริต (Anti-Corruption Practice)			
O19 การประเมินความเสี่ยงต่อการรับสินบน และการ รายงานผลการดำเนินการเพื่อจัดการความเสี่ยงต่อการรับ สินบน	<ol style="list-style-type: none"> <li>ดำเนินการประเมินความเสี่ยงต่อการรับสินบนและจัดทำแผนบริหารจัดการความเสี่ยงต่อการรับสินบน ประจำปีงบประมาณ พ.ศ. 2567</li> <li>จัดทำรายงานผลการดำเนินการเพื่อจัดการความเสี่ยงต่อการรับสินบนตามมาตรการหรือกิจกรรมที่กำหนดไว้ในแผนฯ</li> <li>เผยแพร่ข้อมูลผ่านเว็บไซต์ของหน่วยงาน</li> </ol>	ทุกฝ่าย	ทุกเดือน
O20 แนวทางการปฏิบัติในการใช้ดุลยพินิจของเจ้าหน้าที่	- จัดทำแนวทางการปฏิบัติในการใช้ดุลยพินิจของเจ้าหน้าที่ เพื่อให้การใช้ดุลยพินิจของเจ้าหน้าที่มีมาตรฐานเดียวกัน โปร่งใส และตรวจสอบได้ เผยแพร่ผ่านเว็บไซต์ของหน่วยงาน	ฝ่ายโยธา ฝ่ายสิ่งแวดล้อมฯ ฝ่ายรายได้ ฝ่ายเทศกิจ	ทุก 6 เดือน
O21 การจัดการทรัพย์สินของทางราชการ ของบริจาด และการจัดเก็บของกลาง	<ol style="list-style-type: none"> <li>มีการวางระบบการควบคุม กำกับ ดูแลจัดการทรัพย์สินของราชการและของบริจาด และการจัดเก็บของกลางอย่างเป็นระบบ มีแนวปฏิบัติที่เข้าใจง่าย</li> <li>มีการเผยแพร่หรือเสริมสร้างความรู้ความเข้าใจให้เจ้าหน้าที่สามารถใช้ทรัพย์สินของราชการและของบริจาด และสามารถจัดเก็บของกลางได้อย่างถูกต้อง</li> </ol>		

ตัวชี้วัด	มาตรการ/กิจกรรม/โครงการ ในการเตรียมความพร้อมรับการประเมิน	หน่วยงานที่ รับผิดชอบ	การกำกับ ติดตาม
ตัวชี้วัดที่ 10 การป้องกันการทุจริต (Anti-Corruption Practice)			
O22 มาตรการการยกระดับคุณธรรมและความโปร่งใส และการรายงานผลการดำเนินงาน	<p>1. จัดทำมาตรการยกระดับคุณธรรมและความโปร่งใสภายในหน่วยงานของสำนักงานเขตลาดกระบังประจำปีงบประมาณ พ.ศ. 2567 โดยมีรายละเอียด ดังนี้</p> <ul style="list-style-type: none"> <li>- แต่งตั้งคณะทำงานขับเคลื่อน ITA ของสำนักงานเขตลาดกระบัง</li> <li>- ประชุมชี้แจงให้ข้อมูลเกี่ยวกับการประเมินฯ ให้ส่วนราชการในสังกัดทราบ</li> <li>- การวิเคราะห์ผลคะแนน ITA 2566 ในประเด็นที่ต้องปรับปรุง/ยกระดับการพัฒนา</li> <li>- กำหนดมาตรการ/กิจกรรม ในการเตรียมความพร้อมรับการประเมินประจำปีงบประมาณ พ.ศ. 2567</li> <li>- จัดทำมาตรการส่งเสริม สนับสนุน และประชาสัมพันธ์ระบบศูนย์รับคำขออนุญาตของกรุงเทพมหานคร (BMA OSS)</li> <li>- การกำกับติดตามโดยผู้อำนวยการเขต</li> </ul> <p>2. จัดทำรายงานผลการดำเนินการตามมาตรการยกระดับคุณธรรมและความโปร่งใสภายในหน่วยงาน</p> <p>3. เผยแพร่ผ่านเว็บไซต์ของหน่วยงาน</p>	ทุกฝ่าย	ทุกเดือน

## 7. มาตรการส่งเสริม สนับสนุน และประชาสัมพันธ์ศูนย์รับคำขออนุญาตของกรุงเทพมหานคร

### (Bangkok Metropolitan Administration One Stop Service – BMA OSS)

1. จัดอบรมสร้างความรู้ความเข้าใจการให้บริการผ่านระบบ E – Service ให้แก่เจ้าหน้าที่ผู้ปฏิบัติงาน
2. จัดทำคู่มือการให้บริการผ่านระบบ E – Service และเผยแพร่คู่มือให้แก่เจ้าหน้าที่ผู้ปฏิบัติงาน และประชาชน ผู้มารับบริการสามารถศึกษา ทำความเข้าใจได้โดยง่าย
3. จัดทำและเผยแพร่ประชาสัมพันธ์ช่องทางการแสดงความคิดเห็น/ข้อเสนอแนะ เพื่อเปิดโอกาสให้ผู้มารับบริการ สามารถแสดงความคิดเห็น/ข้อเสนอแนะได้
4. มอบหมายเจ้าหน้าที่ผู้รับผิดชอบ แต่ละกระบวนการงานในการสนับสนุนส่งเสริมการใช้งานระบบ BMA OSS โดยกระบวนการงานใดที่ประชาชนมาติดต่อใช้บริการและเป็นไปตามหลักเกณฑ์ที่สามารถขอรับบริการผ่าน BMA OSS ได้ เจ้าหน้าที่ต้องแนะนำและเชิญชวนให้ประชาชนเข้าใช้บริการ เพื่อส่งเสริมให้เกิดการเข้าใช้งานระบบ