

# แผนพัฒนาเชิงพื้นที่ ประจำปีงบประมาณ พ.ศ. 2568 ตามเป้าหมายการพัฒนากทมมหานคร 32+ ประเด็น



สำนักงานเขตยานนาวา  
YAN NAWA DISTRICT OFFICE



สำนักงานเขตยานนาวา  
YAN NAWA DISTRICT OFFICE

# เป้าหมายพัฒนาเขต 32+

## 1.1 พัฒนาคมนขนสวย (Platinum)

**เป้าหมาย** ถนนยานนาวา จากถนนสาธุประดิษฐ์ ถึง ถนนพระราม 3 ระยะทาง **1.8** กิโลเมตร

### ผลดำเนินการ

#### ด้านกายภาพ

ฝ่ายโยธา ดำเนินการปรับปรุง/ซ่อมแซมผิวทางเท้า

#### ด้านการใช้งาน

ฝ่ายเทศกิจจัดระเบียบหาบเร่แผงลอยและดูแลความสะอาด

#### ด้านสิ่งแวดล้อม

ฝ่ายรักษาความสะอาด ฯ ตัดแต่งต้นไม้บริเวณทางเท้า

แผนการปรับปรุงถนนยานนาวา ให้เป็นถนนสวย ระดับPlatinum

ลำดับ	ขั้นตอนการทำงาน	ร้อยละความคืบหน้า	ปีงบประมาณ ๒๕๖๔												หมายเหตุ		
			ค.ค.	พ.ย.	ธ.ค.	ม.ค.	ก.พ.	มี.ค.	เม.ย.	พ.ค.	มิ.ย.	ก.ค.	ส.ค.	ก.ย.			
๑.	จัดทำแผนการพัฒนาระบบปรับปรุงถนนยานนาวาให้เป็นถนนสวยระดับ Platinum	๕		←→													
๒.	จัดตั้งคณะทำงานโดยภาครัฐและภาคประชาชน	๕		←→													
๓.	ประชุมหน่วยงานที่เกี่ยวข้องเพื่อทบทวนผลการดำเนินงานและปรับปรุงถนนยานนาวาให้เป็นถนนสวยระดับ Platinum	๕			←→												
๔.	สำรวจถนนยานนาวา ด้านกายภาพ ด้านการใช้งาน และด้านสิ่งแวดล้อม	๑๐			←→												
๕.	ดำเนินการพัฒนาและปรับปรุงถนนยานนาวา ระยะแรก (ช่วงปากทางถนนยานนาวาตัดสาธุประดิษฐ์ ถึงสี่แยกถนนวชิรวิภาสิต ถึงซ้ายมือ)	๒๐				←→											
๖.	ดำเนินการพัฒนาและปรับปรุงถนนยานนาวา ระยะสอง (สี่แยกถนนวชิรวิภาสิต ถึงถนนพระรามที่ ๓ ถึงซ้ายมือ)	๒๐					←→										
๗.	ดำเนินการพัฒนาและปรับปรุงถนนยานนาวา ระยะสาม (ช่วงปากทางถนนยานนาวาตัดสาธุประดิษฐ์ถึงสี่แยกถนนวชิรวิภาสิต ถึงขวามือ)	๒๐						←→									
๘.	ดำเนินการพัฒนาและปรับปรุงถนนยานนาวา ระยะสี่ (สี่แยกถนนวชิรวิภาสิต ถึงถนนพระรามที่ ๓ ถึงขวามือ)	๑๕							←→								
๙.	ติดตามผลการดำเนินการ และรักษาสภาพความเรียบร้อย																
รวม ๙ ขั้นตอน		๑๐๐															



# เป้าหมายพัฒนาเขต 32+

## 2.1 ปลุกต้นไม้ล้านต้น - จำนวนต้นไม้ทั้งหมด

เป้าหมาย 2,476 ต้น



“ ปลุกไม้ยืนต้น  
ไม้พุ่ม และไม้เถา ”



# เป้าหมายพัฒนาเขต 32+

## 2.2 ปลุกต้นไม้ล้านต้น - จำนวนต้นไม้ยืนต้น

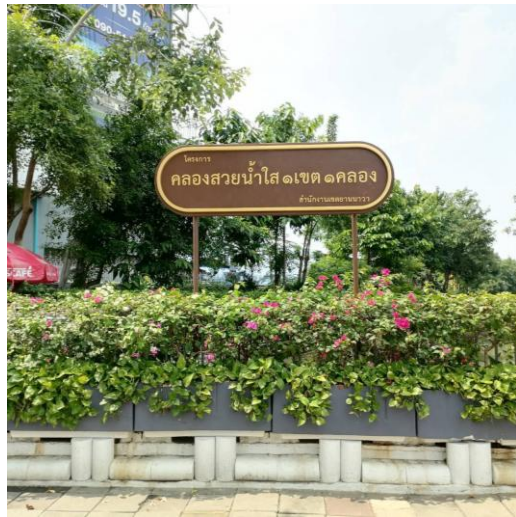
**เป้าหมาย** สะสมตั้งแต่ปี พ.ศ. 2565 เป็นจำนวน 3,781 ต้น โดยกำหนดเป้าหมายในปีงบประมาณ พ.ศ. 2568 จำนวน 990 ต้น



# เป้าหมายพัฒนาเขต 32+

## 3 สวน 15 นาที เป้าหมาย สะสมรวม 7 แห่ง ที่ผ่านมาตรฐาน

ปี 2565

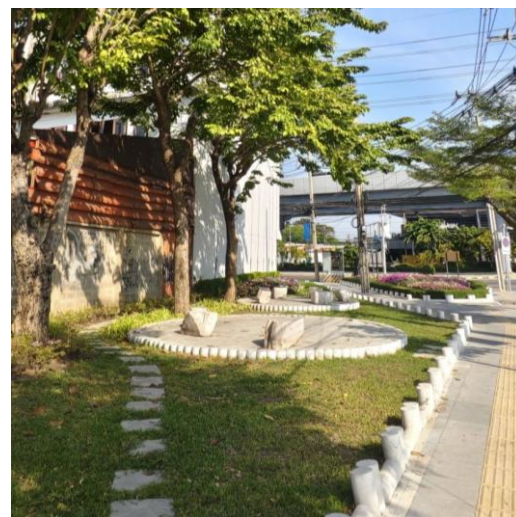


สวนอนันต์สุข

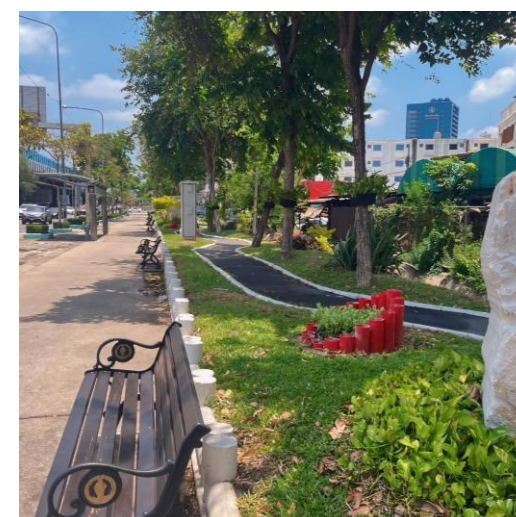


สวนปลูกสำราญ

ปี 2566



สวนประสานใจ

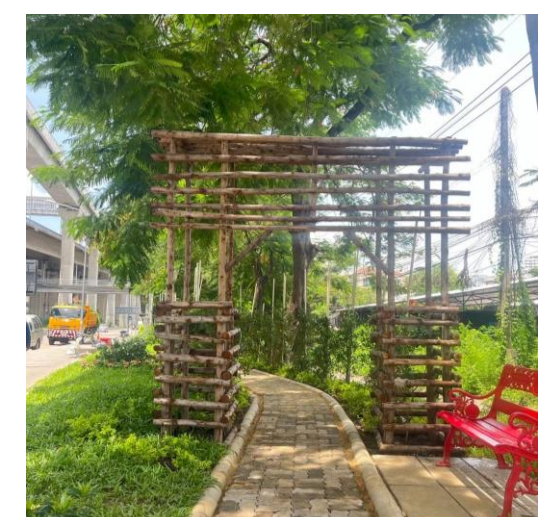


สวนฤทัยสมาน

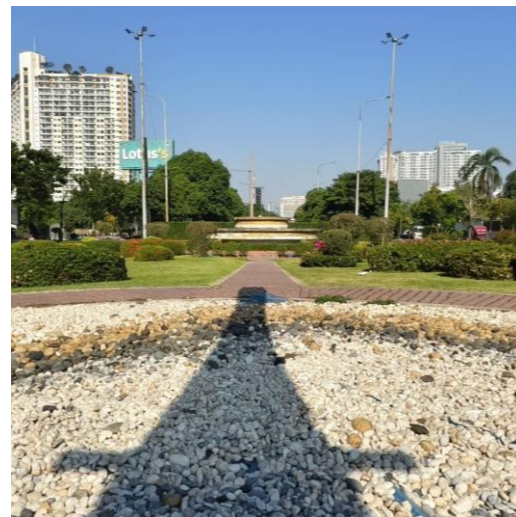
ปี 2567



สวนร่มแมกไม้



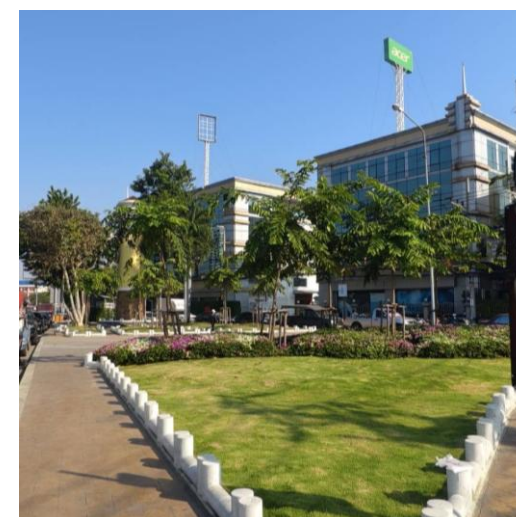
สวนผ่อนอารมณ์



สวนเขตขวัญ



สวนตระการเกษม



สวนเปรมพัฒน์



สวนยานนาวาวัลย์บุปผา



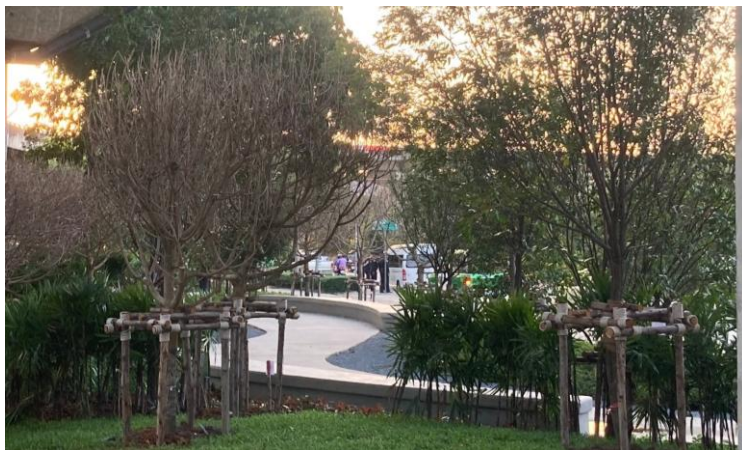
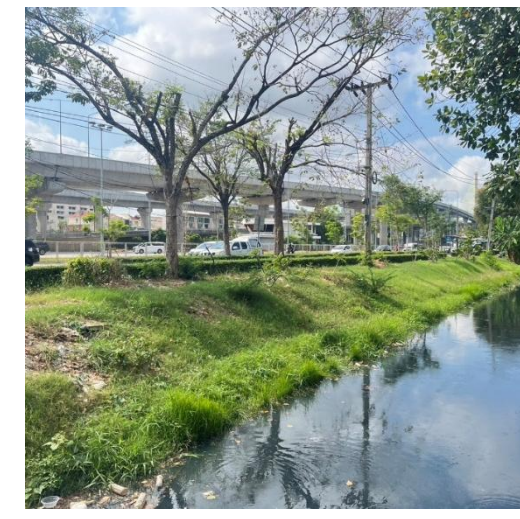
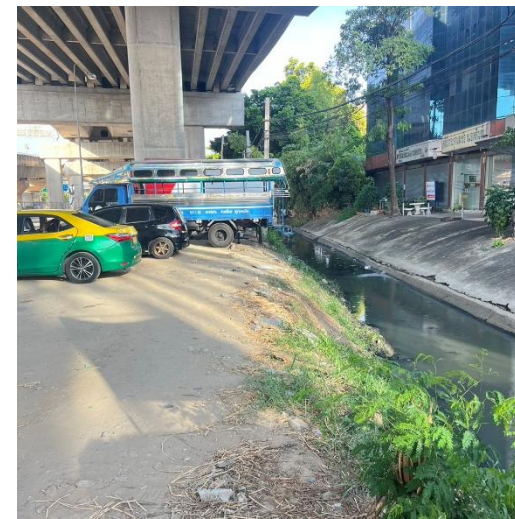
# เป้าหมายพัฒนาเขต 32+

## 3 สวน 15 นาที

เป้าหมาย สะสมรวม 7 แห่ง ที่ผ่านมาตรฐาน

ปี 2568 (เสร็จสิ้น)

ปี 2568 (กำลังดำเนินการ)



สวนยานนาวาประชาสวัสดิ์

สวนยลนที

2,331 ตารางเมตร

สวนวิวัฒน์ไกล

2,375 ตารางเมตร

สวนประกาสสร

1,498 ตารางเมตร

สวนสันต์ชุมชน

1,356 ตารางเมตร



# เป้าหมายพัฒนาเขต 32+

## 4.1 ทางเท้า - พัฒนาทางเท้าตามมาตรฐานใหม่

**เป้าหมาย** ถนนยานนาวา จากถนนสารุประดิษฐ์ ถึงถนนพระรามที่ 3 ระยะทาง 3.6 กิโลเมตร



# เป้าหมายพัฒนาเขต 32+

## 4.3 ทางเท้า - ปรับปรุงซ่อมแซมทางเท้า และฝาท่อระบายน้ำ

**เป้าหมาย** ดำเนินการปรับปรุงซ่อมแซมทางเท้าและฝั้วฝาท่อระบายน้ำจากเรื่องร้องเรียนที่ได้รับ ในระบบ Traffy Fondue ให้แล้วเสร็จ **ภายใน 7 วันทำการ**



ก่อนดำเนินการ



ระหว่างดำเนินการ



หลังดำเนินการ



# เป้าหมายพัฒนาเขต 32+

## 5.1 ติดตั้งไฟฟ้าส่องสว่างใหม่ริมถนน

เป้าหมาย ซอยพระรามที่ 3 ซอย 53 จำนวน 8 ดวง

สำรวจจุดติดตั้งไฟฟ้าส่องสว่าง  
ซอยพระรามที่ 3 ซอย 53

20  
24



# เป้าหมายพัฒนาเขต 32+

## 5.2 จำนวนไฟฟ้าที่ได้รับการซ่อมแซม

**เป้าหมาย** ดำเนินการปรับปรุงซ่อมแซมไฟฟ้าจากเรื่องร้องเรียนที่ได้รับในระบบ Traffy Fondue ให้แล้วเสร็จ **ภายใน 7 วันทำการ**

ซ่อมแซมไฟฟ้าจากเรื่องร้องเรียนที่ได้รับในระบบ TRAFFY FONDUE

20  
24

เสร็จสิ้น โดย การไฟฟ้านครหลวง เขตยานนาวา  
16 ธ.ค. 2567 09:57



โดย Maniktra  
ใช้เวลา 0 นาที  
หลังรับแจ้ง 33 วัน 23 ชั่วโมง 7 นาที

เสร็จสิ้น โดย การไฟฟ้านครหลวง เขตยานนาวา  
16 ธ.ค. 2567 09:57



โดย Maniktra  
ใช้เวลา 23 วัน 23 ชั่วโมง 9 นาที  
หลังรับแจ้ง 33 วัน 23 ชั่วโมง 7 นาที

กำลังดำเนินการ โดย การไฟฟ้านครหลวง เขต

2024-76DPKN  
ปัญหาไฟส่องสว่างดับเสา 19  
สถานะ: **เสร็จสิ้น**  
แจ้งเมื่อ: 12-11-2567 10:50  
เสร็จสิ้น: 16-12-2567 09:57  
คะแนนจากผู้แจ้ง: ★★★★★

คุยกับผู้แจ้ง จัดการสถานะ

รูปภาพปัญหาที่ได้รับแจ้ง



ตำแหน่งปัญหาที่ได้รับแจ้ง  
MGHM+45X ก. สาธุประดิษฐ์ แขวงบางโพธิ์พวง เขตยานนาวา กรุงเทพมหานคร 10120 ประเทศไทย  
13.678, 100.533

ที่แสดง เส้นทาง



# เป้าหมายพัฒนาเขต 32+

## 6.1 หาบเร่ - ยกเลิกยุบรวมหาบเร่แผงลอย (ปรับ)

**เป้าหมาย** จำนวน 2 จุด

### จุดที่ได้ยกเลิกทำการค้า

- **นอกจุดผ่อนผันถนนนางลิ้นจี่ 5/1**  
ผู้ค้า 8 ราย ยกเลิก ตั้งแต่วันที่ 31 มีนาคม 2567



- **นอกจุดผ่อนผันปากซอยสารุประดิษฐ์ 49-55**  
ผู้ค้า 22 ราย ยกเลิก ตั้งแต่วันที่ 1 พฤศจิกายน 2567



ก่อนยกเลิกนอกจุด



ยกเลิกนอกจุด



# เป้าหมายพัฒนาเขต 32+

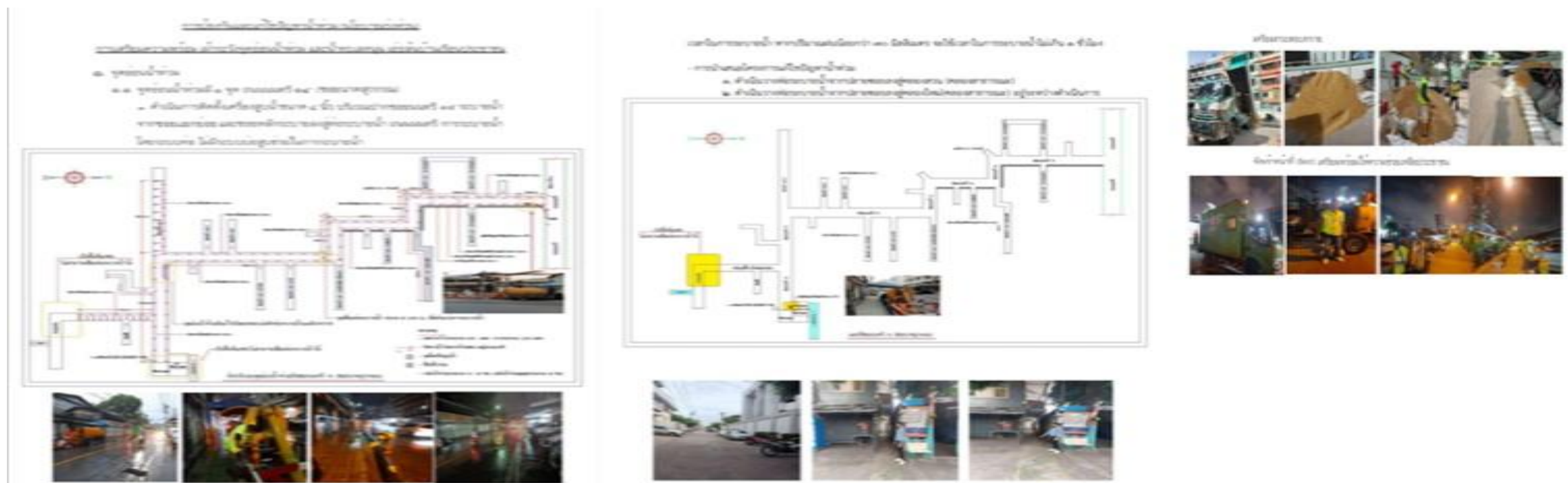
## 7 แก้ไขจุดเสี่ยงน้ำท่วม

**เป้าหมาย** จำนวน 1 จุด ณ ซอยนนทรี 14 (นาคสุวรรณ)

### ผลดำเนินการ

- ดำเนินการติดตั้งเครื่องสูบน้ำขนาด 8 นิ้ว บริเวณปากซอยนนทรี 14 เพื่อระบายน้ำลงสู่ท่อระบายน้ำถนนนนทรี
- ล้างทำความสะอาดท่อระบายน้ำ ซอยนนทรี 14 เมื่อวันที่ 18 พฤศจิกายน 2567

### การป้องกันและแก้ไขปัญหาน้ำท่วม (นโยบายเร่งด่วน)



# เป้าหมายพัฒนาเขต 32+

## 7 แก้ไขจุดเสี่ยงน้ำท่วม (ต่อ)

**เป้าหมาย** จำนวน 1 จุด ณ ซอยนนทรี 14 (นาคสุวรรณ)

### ผลดำเนินการ

- เพิ่มทางระบายน้ำ ด้านท้ายซอย จำนวน 2 จุด ลงคลองสวน โดยใช้งบประมาณของเอกชน (CSR) จำนวน 800,000 บาท ดำเนินการแล้วเสร็จ

### อยู่ระหว่างการประมาณการ

- เพิ่มทางระบายน้ำ ในที่ดินเอกชนด้านท้ายซอยลงคลองใหม่ โดยใช้งบประมาณของเอกชน (CSR)



# เป้าหมายพัฒนาเขต 32+

## 8.2 จุดผิด - อำนวยความสะดวกจราจร

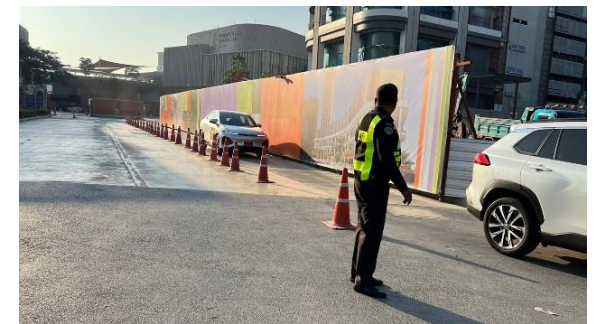
### เป้าหมาย

- โรงเรียนสังกัดกรุงเทพมหานคร 6 จุด
- โรงเรียนเอกชน 5 จุด
- ตลาดรุ่งเจริญ 1 จุด

### ผลดำเนินการ

จัดเจ้าหน้าที่ประจำจุด 2 ครั้งต่อวัน

- เช้า 07.30 - 08.30 น.
- เย็น 15.00 - 16.30 น.



## 8.2 จุดจอด – อำนวยความสะดวกจราจร (ต่อ)

### จุดวิกฤตหน้าตลาดรุ่งเจริญ



### ผลดำเนินการ

- ประสาน สน.ท้องที่ กวดขันวินัยจราจร จับปรับผู้ฝ่าฝืน เช่น การจอดรถในบริเวณดังกล่าว
- จัดเจ้าหน้าที่ร่วมอำนวยความสะดวกจราจรกับ สน.
- จัดกิจกรรมรณรงค์เกี่ยวกับความปลอดภัยทางถนน
- ประชาสัมพันธ์ผู้ค้าหาบเร่แผงลอย ห้ามจอดรถเพื่อขึ้นลง สินค้าบริเวณดังกล่าว

# เป้าหมายพัฒนาเขต 32+

## 9 ร้อยละของมอเตอร์ไซค์ขับเคลื่อนทางเท้าในจุดที่มีกล้องจับภาพอัจฉริยะ (กล้อง AI) ลดลง

**เป้าหมาย** จำนวนไม่น้อยกว่า 70 ราย



## 10 แก้ไขจุดเสี่ยงอาชญากรรม (พื้นที่เสี่ยงที่ได้รับการแก้ไขตามบัญชีพื้นที่เสี่ยงและพื้นที่อันตรายของกรุงเทพมหานคร ปีงบประมาณ พ.ศ. 2567)

### เป้าหมาย 5 จุด

1. สวนริมคลองวัดอกไม้ ซอยสาธุประดิษฐ์ 58
2. ทางเดินริมคลองวัดด่าน ถนนพระรามที่ 3
3. บ้านหนังสือ ถนนพระรามที่ 3
4. หอนาฬิกา ถนนพระรามที่ 3
5. สถานีสูบน้ำคลองช่องนนทรี ถนนพระรามที่ 3

### ผลดำเนินการ

- จัดเจ้าหน้าที่ตรวจตรา 3 ครั้ง ต่อวัน/จุด
  - เช้า 06.00 – 12.00 น.
  - กลางวัน 12.00 – 18.00 น.
  - กลางคืน 18.00 – 06.00 น. ของวันรุ่งขึ้น
- ปรับปรุงสภาพภาพ ลดความเสี่ยง เช่น ตัดแต่งต้นไม้ ตัดตั้ง ซ่อมแซมไฟฟ้า และติดตั้ง ซ่อมแซม CCTV
- บริเวณบ้านหนังสือ ถนนพระรามที่ 3 ติดตั้งไฟโซล่าเซลล์และเปิดใช้ลานกีฬาบริเวณข้างเคียงจุดเสี่ยงจนถึง 3 กลุ่ม ซึ่งมีผู้มาใช้บริการไม่น้อยกว่าวันละ 50 ราย

# เป้าหมายพัฒนาเขต 32+

## 10 แก้ไขจุดเสี่ยงอาชญากรรม (พื้นที่เสี่ยงที่ได้รับการแก้ไขตาม บัญชีพื้นที่เสี่ยงและพื้นที่อันตรายของกรุงเทพมหานคร ปีงบประมาณ พ.ศ. 2567) (ต่อ)



# เป้าหมายพัฒนาเขต 32+

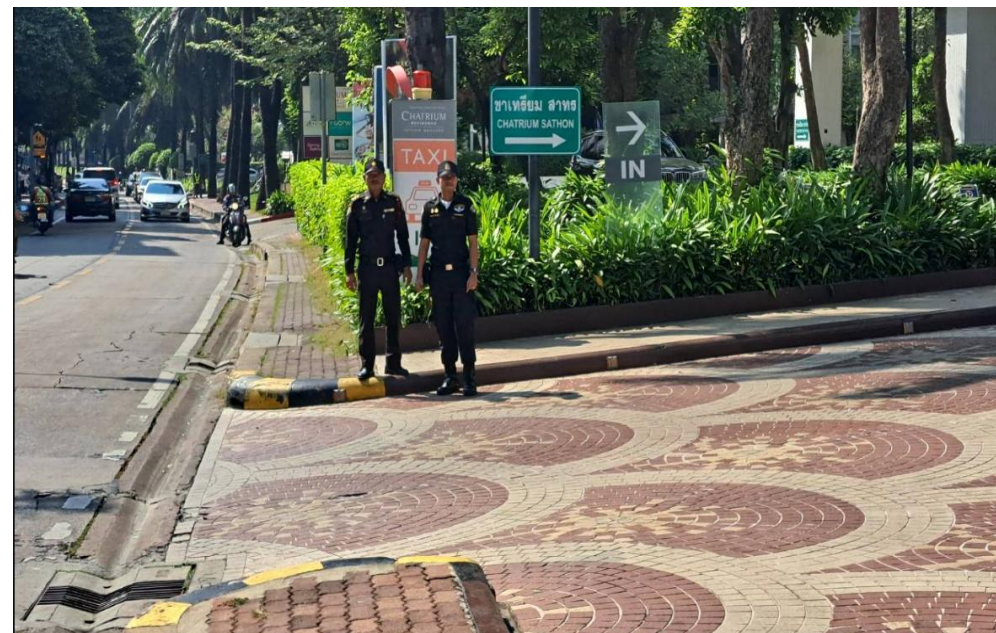
## 11 จำนวนจุดเสี่ยงอุบัติเหตุที่ได้รับการแก้ไข

**เป้าหมาย** จำนวน 1 จุด บริเวณ หน้าโรงแรมชาเทรียม สากกร ซอยนราธิวาสราชนครินทร์ 24

### ผลดำเนินการ

การแก้ไขเบื้องต้นประสานฝ่ายโยธาเพื่อดำเนินการดังนี้

- ติดตั้ง Reflective sheeting
- ปรับปรุงเครื่องหมายจราจรบนพื้นผิวถนนให้ชัดเจน



# เป้าหมายพัฒนาเขต 32+

## 12.1 ลานกีฬา – ปรับปรุง/พัฒนาลานกีฬา

เป้าหมาย 1 แห่ง - ชุมชนศาลเท็กซัส

### ผลดำเนินการ

เปิดให้บริการตั้งแต่เวลา 6.00 – 21.00 น.  
มีผู้มาใช้บริการไม่น้อยกว่าวันละ 50 ราย



ก่อนดำเนินการ



หลังดำเนินการ



# เป้าหมายพัฒนาเขต 32+

## 13.1 บ้านหนังสือ - ปรับปรุง/พัฒนาบ้านหนังสือ

เป้าหมาย 1 แห่ง

บ้านหนังสือชุมชนศาลเท็กซัส (ได้รับการสนับสนุนจากบริษัท เซฟรอน ประเทศไทย จำกัด)



# เป้าหมายพัฒนาเขต 32+

## 15 ปรับปรุงกายภาพโรงเรียน

เป้าหมาย 1 แห่ง - โรงเรียนวัดช่องลม

### แผนการดำเนินงาน

บริษัท เจริญกรุง 81 การโยธา กรุงเทพฯ จำกัด

แผนการดำเนินงาน

ปรับปรุงโรงเรียนวัดช่องลม

สัญญาเลขที่ ยธ.11/2568 ลงวันที่ 24 ธันวาคม 2568

ลำดับที่	รายละเอียด	ระยะเวลาดำเนินการ						ระยะ เวลา	
		90 วัน							
		15 วัน	30 วัน	45 วัน	60 วัน	75 วัน	90 วัน	90	
1	ปูกระเบื้องพื้นห้องเรียนอนุบาลอาคารเรียน 1	█							15
2	ขัดพื้นหินขัดบริเวณทางเดิน อาคาร 1,2 และ 3		█						15
3	ปรับปรุงพื้นที่ห้องสมุดอาคารเรียน 2 ชั้น 2			█					9
4	ปรับปรุงระบบท่อห้องน้ำชานพักบันได อาคารเรียน 2				█	█	█		24
5	ปรับปรุงพื้นบริเวณใต้บันไดอาคารเรียน 2					█	█		9
6	ปรับปรุงรั้วรอบโรงเรียน							█	18



# เป้าหมายพัฒนาเขต 32+

## 16.1 ความครอบคลุมการจัดเก็บขยะ

### เป้าหมาย

- จัดเก็บไม่น้อยกว่า 2 ครั้งต่อสัปดาห์ ร้อยละ 100
- เปรียบเทียบตาม GPS แต่ละเส้นทางไม่น้อยกว่า ร้อยละ 70



รายงานเปรียบเทียบเส้นทาง

เขต: ยานนาวา | ประเภท: รถเก็บขยะแบบอัตโนมัติ ขนาด 5 ตัน | ทะเบียนรถ: 67-7500

ทะเบียนรถ	ประเภท	เขต	ม.ค. 2568						
			พ. (08 ม.ค.)	พท. (09 ม.ค.)	ศ. (10 ม.ค.)	ส. (11 ม.ค.)	อา. (12 ม.ค.)	จ. (13 ม.ค.)	
67-7500	รถเก็บขยะแบบอัตโนมัติ ขนาด 5 ตัน	ยานนาวา	95.02	86.90	93.07	84.76	92.32	89.27	ไม่มีข้อมูล

เส้นทางรถเก็บขยะในพื้นที่เขตยานนาวา

รูปแบบการแสดงผล: GoogleMap

ข้อมูลเส้นทางเก็บขยะ: เขต: ยานนาวา, ทะเบียนรถ: -ทั้งหมด-

รายละเอียดเส้นทาง:

- เขต ยานนาวา ทะเบียน เลขอ้างอิง: 65-5320 เส้นทาง: วันปฏิบัติงาน: วันพุธ, วันเสาร์ เวลา: 00:00 - 08:00 พนักงานขับรถ นายชานัน มีสกุล ระยะทาง: 4.65 กิโลเมตร 0.00 กิโลเมตร 0.00 กิโลเมตร
- เขต ยานนาวา ทะเบียน เลขอ้างอิง: 65-5322 เส้นทาง: วันปฏิบัติงาน: วันจันทร์, วันพุธ, วันศุกร์ เวลา: 00:00 - 08:00 พนักงานขับรถ

## 16.2 การเข้าร่วมการคัดแยกขยะภายใต้โครงการ "ไม่เทรวม"

### เป้าหมาย

- แหล่งกำเนิดมูลฝอยเข้าร่วมการคัดแยกขยะมูลฝอย 50 แห่ง
- คัดแยกมูลฝอยอินทรีย์เฉลี่ย 8.83 ตัน/วัน
- การติดตั้งถังคัดแยกมูลฝอยบนรถเก็บขนมูลฝอยแยกมูลฝอยอินทรีย์ (ถังสีเขียว) และมูลฝอยรีไซเคิล (ถังสีเหลือง) บนรถเก็บขนมูลฝอย ขนาด 2 ตัน และ 5 ตัน ร้อยละ 100



# เป้าหมายพัฒนาเขต 32+

## 16.3 ขยะ - การจัดตั้งจุดทิ้งขยะกลางในหมู่บ้าน

**เป้าหมาย** จัดตั้งจุดทิ้งขยะกลางในหมู่บ้าน 4 แห่ง

### ผลดำเนินการ

สำรวจจุดทิ้งขยะในหมู่บ้านจัดสรรจำนวน 4 แห่ง ได้แก่



หมู่บ้านทวีวัฒนา



หมู่บ้าน Haus สาทร์



หมู่บ้านฟลอร่า



หมู่บ้านแอลแอนด์เอช  
วิลล่าสาทร์



# เป้าหมายพัฒนาเขต 32+

## 16.4 ขยะ - จุดทิ้งขยะรวมริมถนน

**เป้าหมาย** จำนวน 1 ถนน ได้แก่ ถนนสาธุประดิษฐ์ โดยกำหนดเวลาดังข้างในจุดที่กำหนด ดังนี้

- เวลาทิ้ง 16.00 ถึง 17.00 น.
- เวลาเก็บ 17.00 ถึง 18.00 น.

### ผลดำเนินการ

ประชาสัมพันธ์ และติดประกาศกำหนดจุดทิ้งขยะ เวลาทิ้ง เวลาเก็บขยะให้ประชาชนทราบ และดำเนินการจัดตั้งจุดทิ้งขยะถนนสาธุประดิษฐ์ จำนวน 2 จุด



**ประกาศ**

สำนักงานเขตยานนาวา  
นัดเวลาดังนี้ นัดเวลาเก็บ ถนนสาธุประดิษฐ์  
ถนนนราธิวาสราชนครินทร์  
ตามโครงการ "ถนนน่ามอง ปลอดถุงขยะ"

ขอความร่วมมือประชาชนโปรดคัดแยกขยะ  
นำขยะใส่ถุง มัดปากถุงให้มิดชิด และ นำมาวางในจุดพักขยะที่กำหนด  
เพื่อรอเจ้าหน้าที่มาจัดเก็บ

**ตามรอบเวลา ดังนี้**

**เวลาทิ้ง 16.00-17.00 น.**  
**เวลาเก็บ 17.00-18.00 น.**

ผู้ฝ่าฝืนนำขยะมาทิ้งนอกจุดและและนอกเวลาที่กำหนด  
มีความรับผิดชอบ พรบ. รักษาความสะอาด  
และความเป็นระเบียบเรียบร้อยของบ้านเมือง พ.ศ. 2535

**ฝ่าฝืนมีโทษปรับ ไม่เกิน 2,000 บาท**

สอบถามเพิ่มเติม  
ฝ่ายรักษาความสะอาดและสวนสาธารณะ สำนักงานเขตยานนาวา



# เป้าหมายพัฒนาเขต 32+

## 17 ส่งเสริมการใช้งบประมาณ 200,000 บาท - ร้อยละของชุมชนที่มีการเบิกจ่ายงบประมาณตามโครงการชุมชนเข้มแข็งฯ (ร้อยละ 90)

เป้าหมาย เบิกจ่ายได้ **ร้อยละ 90** ของชุมชนจัดตั้ง

### ผลดำเนินการ

มีการประชุมกำหนดเวลาและกรอบการจัดทำแผนพัฒนาชุมชน ขณะนี้อยู่ระหว่างการเปิดเวทีชาวบ้าน จัดทำแผนพัฒนาชุมชน เพื่อเสนอของบประมาณโครงการ



# เป้าหมายพัฒนาเขต 32+

## 18 ส่งเสริมการใช้งบประมาณกองทุนหลักประกันสุขภาพ กรุงเทพมหานคร

**เป้าหมาย** เบิกจ่ายร้อยละ 90 จำนวน 3,437,518.50 บาท  
(ได้รับการจัดสรร จำนวน 3,819,465 บาท)



## 19 พัฒนาการบริการประชาชน

**เป้าหมาย** ร้อยละ 100 ดำเนินการให้บริการประชาชนผ่านระบบ BMA OSS ให้เป็นไปตามกรอบเวลาตามคู่มือประชาชน

- คำขออนุญาตของฝ่ายสิ่งแวดล้อมฯ จำนวน 31 กระบวนการงาน
- คำขออนุญาตของฝ่ายโยธา จำนวน 1 กระบวนการงาน
- BMA Q คำขอเพื่อทำบัตรประชาชนที่จองควิล่วงหน้า

# เป้าหมายพัฒนาเขต 32+

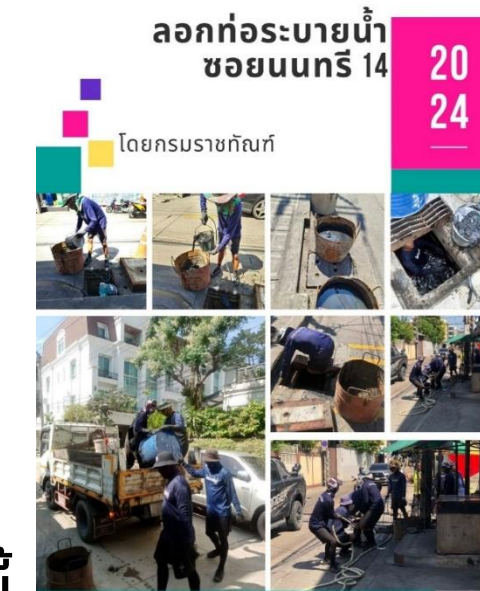
## 20.1 ป้องกันน้ำท่วม - การขุดลอกท่อ

เป้าหมาย 20.163 กม.

### การดำเนินการ

ดำเนินการทำความสะอาดท่อระบายน้ำโดยกรมราชทัณฑ์ จำนวน 17 ซอย ดังนี้

- ซอยนนทรี 14 แยก 8
- ซอยนนทรี 14 แยก 6
- ซอยนราธิวาสราชนครินทร์ 28
- ซอยสาธุประดิษฐ์ 36
- ซอยนนทรี 14 (นาคสุวรรณ)
- ซอยนนทรี 14 แยก 12
- ซอยพระรามที่ 3 ซอย 68
- ซอยนนทรี 14 แยก 10
- ซอยนนทรี 14 แยก 9
- ซอยพระรามที่ 3 ซอย 77 แยก 1
- ซอยพระรามที่ 3 ซอย 73
- ซอยนราธิวาสราชนครินทร์ 30
- ซอยสาธุประดิษฐ์ 34
- ซอยสาธุประดิษฐ์ 58
- ซอยสาธุประดิษฐ์ 57
- ซอยสาธุประดิษฐ์ 31
- ซอยสาธุประดิษฐ์ 26



# เป้าหมายพัฒนาเขต 32+

## 20.2 ป้องกันน้ำท่วม - เปิดทางน้ำไหล

เป้าหมาย 3.396 กม.

### การดำเนินการ

เจ้าหน้าที่ฝ่ายโยธา ดำเนินการกำจัดวัชพืชในคลอง จำนวน 5 คลอง ดังนี้

- คลองวัดด่านเหนือ ดำเนินการได้ 0.430 กม. จาก 0.430 กม.
- คลองบางโพรงทางเหนือ ดำเนินการได้ 0.563 กม. จาก 0.563 กม.
- คลองตาเร็ก ดำเนินการได้ 0.772 กม. จาก 0.772 กม.
- คลองบางโพรงทางใต้ ดำเนินการได้ 0.920 กม. จาก 0.920 กม.
- คลองยายหรั่ง ดำเนินการได้ 0.711 กม. จาก 0.711 กม.



# เป้าหมายพัฒนาเขต 32+

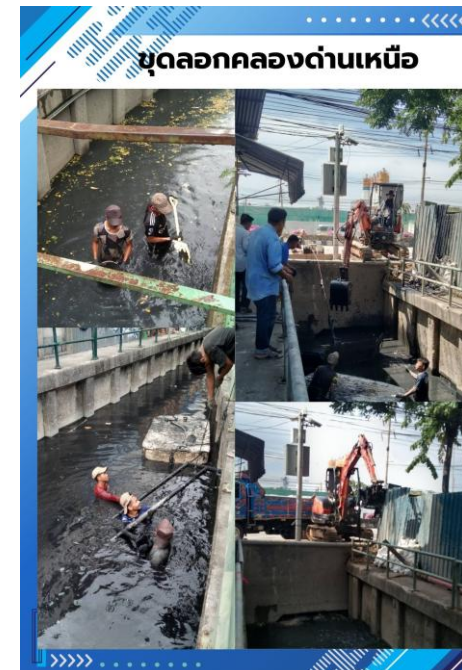
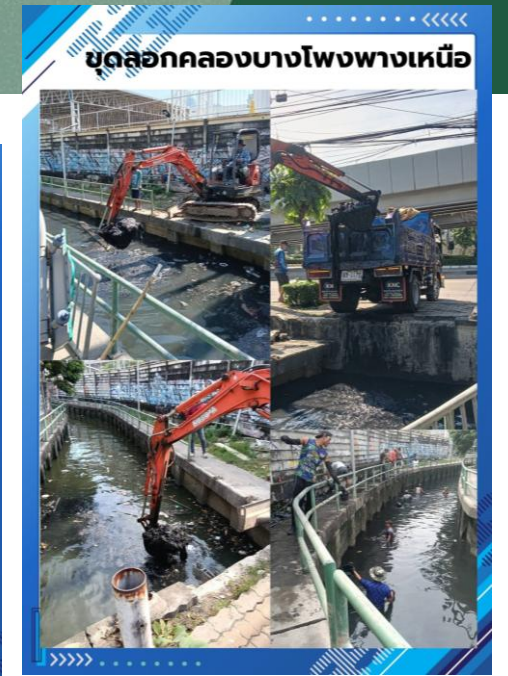
## 20.3 ป้องกันน้ำท่วม - การขุดลอกคลอง

เป้าหมาย 3.272 กม.

### การดำเนินการ

จ้างเหมาขุดลอกคลอง จำนวน 7 คลอง ดังนี้

• คลองใหม่	ดำเนินการได้	0.7 กม.	จาก 0.765 กม.
• คลองบางโพรงพวงเหนือ	ดำเนินการได้	0.343 กม.	จาก 0.343 กม.
• คลองบางโพรงพวงใต้	ดำเนินการได้	0.635 กม.	จาก 0.635 กม.
• คลองแฝด	ดำเนินการได้	0.909 กม.	จาก 0.909 กม.
• คลองวัดด่านเหนือ	ดำเนินการได้	0.180 กม.	จาก 0.180 กม.
• คลองวัดด่าน	ดำเนินการได้	0.195 กม.	จาก 0.195 กม.
• คลองसान	ดำเนินการได้	0.245 กม.	จาก 0.245 กม.



# เป้าหมายพัฒนาเขต 32+

## 21 Foodbank - จำนวนคนกลุ่มเปราะบางที่ได้รับอาหารและสิ่งของจำเป็น

**เป้าหมาย** จำนวนกลุ่มเปราะบางที่ได้รับอาหาร จำนวน 1,200 คน

- **รูปแบบที่ 1** รับอาหารจากร้านสะดวกซื้อในพื้นที่เขตยานนาวา ประสานงานโดยมูลนิธิ SOS
- **รูปแบบที่ 2** จัดตั้ง BKK Food Bank ที่ชั้น 1 อาคารฝ่ายพัฒนาชุมชน



รูปแบบที่ 1



รูปแบบที่ 2



# เป้าหมายพัฒนาเขต 32+

## 22.1 จำนวนจุดบริการน้ำดื่มฟรี สะอาด ปลอดภัย - สถานที่ของหน่วยงาน กทม.

เป้าหมาย ภายในสำนักงานเขต 1 จุด



## 22.2 จำนวนจุดบริการน้ำดื่มฟรี สะอาด ปลอดภัย - สถานที่เอกชน

เป้าหมาย 50 จุด



# เป้าหมายพัฒนาเขต 32+

## 23.1 ฝุ่น - ตรวจสอบจากแหล่งกำเนิด โรงงาน

**เป้าหมาย** การตรวจสอบสถานประกอบการ โรงงาน แพลนท์ปูน สถานที่ก่อสร้าง ถมดิน ทำทราย จำนวน 166 ครั้ง



# เป้าหมายพัฒนาเขต 32+

## 23.1 ฝุ่น - ตรวจสอบจากแหล่งกำเนิด โรงงาน (ต่อ)

แผนตรวจฝุ่น ไตรมาส 1 เดือนกันยายน - ธันวาคม 2567

ร.พ.	โรงงาน	ผู้ประสานงาน	ชื่อโรงงาน/สถานที่	ประเภท	วันที่ตรวจ	ผลการตรวจ
ร.พ. ๑	๑๒๓๔๕๖๗	นาย ก. ข.	โรงงาน ก.	อุตสาหกรรม	๑๕/๐๙/๖๗	ผ่าน
ร.พ. ๒	๘๙๐๑๒๓	นาย ค. ง.	โรงงาน ข.	อุตสาหกรรม	๒๒/๐๙/๖๗	ผ่าน
ร.พ. ๓	๔๕๖๗๘๙	นาย จ. ฉ.	โรงงาน ค.	อุตสาหกรรม	๒๙/๐๙/๖๗	ผ่าน
ร.พ. ๔	๑๒๓๔๕๖	นาย ช. ซ.	โรงงาน ง.	อุตสาหกรรม	๐๖/๑๐/๖๗	ผ่าน
ร.พ. ๕	๗๘๙๐๑๒	นาย ฌ. ญ.	โรงงาน ฉ.	อุตสาหกรรม	๑๓/๑๐/๖๗	ผ่าน
ร.พ. ๖	๓๔๕๖๗๘	นาย ด. ต.	โรงงาน จ.	อุตสาหกรรม	๒๐/๑๐/๖๗	ผ่าน
ร.พ. ๗	๙๐๑๒๓๔	นาย ถ. ท.	โรงงาน ฉ.	อุตสาหกรรม	๒๗/๑๐/๖๗	ผ่าน
ร.พ. ๘	๕๖๗๘๙๐	นาย ธ. ด.	โรงงาน ช.	อุตสาหกรรม	๐๓/๑๑/๖๗	ผ่าน
ร.พ. ๙	๑๒๓๔๕๖	นาย น. น.	โรงงาน ช.	อุตสาหกรรม	๑๐/๑๑/๖๗	ผ่าน
ร.พ. ๑๐	๗๘๙๐๑๒	นาย บ. บ.	โรงงาน ช.	อุตสาหกรรม	๑๗/๑๑/๖๗	ผ่าน
ร.พ. ๑๑	๓๔๕๖๗๘	นาย ป. ป.	โรงงาน ช.	อุตสาหกรรม	๒๔/๑๑/๖๗	ผ่าน
ร.พ. ๑๒	๙๐๑๒๓๔	นาย พ. พ.	โรงงาน ช.	อุตสาหกรรม	๐๑/๑๒/๖๗	ผ่าน
ร.พ. ๑๓	๕๖๗๘๙๐	นาย ฝ. ฝ.	โรงงาน ช.	อุตสาหกรรม	๐๘/๑๒/๖๗	ผ่าน
ร.พ. ๑๔	๑๒๓๔๕๖	นาย ห. ห.	โรงงาน ช.	อุตสาหกรรม	๑๕/๑๒/๖๗	ผ่าน
ร.พ. ๑๕	๗๘๙๐๑๒	นาย อ. อ.	โรงงาน ช.	อุตสาหกรรม	๒๒/๑๒/๖๗	ผ่าน
ร.พ. ๑๖	๓๔๕๖๗๘	นาย ส. ส.	โรงงาน ช.	อุตสาหกรรม	๒๙/๑๒/๖๗	ผ่าน
ร.พ. ๑๗	๙๐๑๒๓๔	นาย ฮ. ฮ.	โรงงาน ช.	อุตสาหกรรม	๐๕/๐๑/๖๘	ผ่าน
ร.พ. ๑๘	๕๖๗๘๙๐	นาย ต. ต.	โรงงาน ช.	อุตสาหกรรม	๑๒/๐๑/๖๘	ผ่าน
ร.พ. ๑๙	๑๒๓๔๕๖	นาย ด. ด.	โรงงาน ช.	อุตสาหกรรม	๑๙/๐๑/๖๘	ผ่าน
ร.พ. ๒๐	๗๘๙๐๑๒	นาย น. น.	โรงงาน ช.	อุตสาหกรรม	๒๖/๐๑/๖๘	ผ่าน
ร.พ. ๒๑	๓๔๕๖๗๘	นาย บ. บ.	โรงงาน ช.	อุตสาหกรรม	๐๒/๐๒/๖๘	ผ่าน
ร.พ. ๒๒	๙๐๑๒๓๔	นาย ป. ป.	โรงงาน ช.	อุตสาหกรรม	๐๙/๐๒/๖๘	ผ่าน
ร.พ. ๒๓	๕๖๗๘๙๐	นาย พ. พ.	โรงงาน ช.	อุตสาหกรรม	๑๖/๐๒/๖๘	ผ่าน
ร.พ. ๒๔	๑๒๓๔๕๖	นาย ฝ. ฝ.	โรงงาน ช.	อุตสาหกรรม	๒๓/๐๒/๖๘	ผ่าน
ร.พ. ๒๕	๗๘๙๐๑๒	นาย ห. ห.	โรงงาน ช.	อุตสาหกรรม	๐๓/๐๓/๖๘	ผ่าน
ร.พ. ๒๖	๓๔๕๖๗๘	นาย อ. อ.	โรงงาน ช.	อุตสาหกรรม	๑๐/๐๓/๖๘	ผ่าน
ร.พ. ๒๗	๙๐๑๒๓๔	นาย ส. ส.	โรงงาน ช.	อุตสาหกรรม	๑๗/๐๓/๖๘	ผ่าน
ร.พ. ๒๘	๕๖๗๘๙๐	นาย ฮ. ฮ.	โรงงาน ช.	อุตสาหกรรม	๒๔/๐๓/๖๘	ผ่าน
ร.พ. ๒๙	๑๒๓๔๕๖	นาย ต. ต.	โรงงาน ช.	อุตสาหกรรม	๓๑/๐๓/๖๘	ผ่าน
ร.พ. ๓๐	๗๘๙๐๑๒	นาย ด. ด.	โรงงาน ช.	อุตสาหกรรม	๐๗/๐๔/๖๘	ผ่าน
ร.พ. ๓๑	๓๔๕๖๗๘	นาย น. น.	โรงงาน ช.	อุตสาหกรรม	๑๔/๐๔/๖๘	ผ่าน
ร.พ. ๓๒	๙๐๑๒๓๔	นาย บ. บ.	โรงงาน ช.	อุตสาหกรรม	๒๑/๐๔/๖๘	ผ่าน
ร.พ. ๓๓	๕๖๗๘๙๐	นาย ป. ป.	โรงงาน ช.	อุตสาหกรรม	๒๘/๐๔/๖๘	ผ่าน
ร.พ. ๓๔	๑๒๓๔๕๖	นาย พ. พ.	โรงงาน ช.	อุตสาหกรรม	๐๕/๐๕/๖๘	ผ่าน
ร.พ. ๓๕	๗๘๙๐๑๒	นาย ฝ. ฝ.	โรงงาน ช.	อุตสาหกรรม	๑๒/๐๕/๖๘	ผ่าน
ร.พ. ๓๖	๓๔๕๖๗๘	นาย ห. ห.	โรงงาน ช.	อุตสาหกรรม	๑๙/๐๕/๖๘	ผ่าน
ร.พ. ๓๗	๙๐๑๒๓๔	นาย อ. อ.	โรงงาน ช.	อุตสาหกรรม	๒๖/๐๕/๖๘	ผ่าน
ร.พ. ๓๘	๕๖๗๘๙๐	นาย ส. ส.	โรงงาน ช.	อุตสาหกรรม	๐๒/๐๖/๖๘	ผ่าน
ร.พ. ๓๙	๑๒๓๔๕๖	นาย ฮ. ฮ.	โรงงาน ช.	อุตสาหกรรม	๐๙/๐๖/๖๘	ผ่าน
ร.พ. ๔๐	๗๘๙๐๑๒	นาย ต. ต.	โรงงาน ช.	อุตสาหกรรม	๑๖/๐๖/๖๘	ผ่าน

# เป้าหมายพัฒนาเขต 32+

## 23.1 ฝุ่น - ตรวจสอบจากแหล่งกำเนิด โรงงาน (ต่อ)

### แผนตรวจฝุ่น แผนประชาสัมพันธ์การลงทะเบียนบัญชีเขียว (Green List)

แผนประชาสัมพันธ์การลงทะเบียนบัญชีเขียว (Green List) ปีงบประมาณ ๒๕๖๘  
ฝ่ายสิ่งแวดล้อมและสุขาภิบาล สำนักงานเขตยานนาวา

ลำดับ	วัน/เวลา	ชื่อผู้ประกอบการ	ที่ตั้งสถานประกอบการ	เจ้าหน้าที่ปฏิบัติงาน	หมายเหตุ
๑	๑๗ มกราคม ๒๕๖๘ ๐๙.๐๐ - ๑๒.๐๐ น.	- บริษัท ซอประทาน คอนกรีต จำกัด	- ๖๗๗/๒ ซอยสาธุประดิษฐ์ ๔๕ ถนนยานนาวา แขวงช่องนนทรี	น.ส.อัมพิกา หอติ น.ส.มนสิริ มากัย นายชนานกร คำวงศะปิน นายอภิชาติ ฟ่องศิริกุลชัย	- ประชาสัมพันธ์มาตรการเขตมลพิษต่ำ (Low Emission Zone) ในพื้นที่ กรุงเทพมหานคร ให้ผู้ประกอบการทราบ และลงทะเบียนบัญชีเขียว (Green List) ตามแบบฟอร์มที่กำหนด
		- บริษัท น้ำแองคอนกรีต (๑๙๙๒) จำกัด	- ๕๖๙ ถนนพระรามที่ ๓ แขวงบางโพงพาง		
		- บริษัท น้ำแองคอนกรีต (๑๙๙๒) จำกัด	- ๗๖๖ ถนนพระรามที่ ๓ แขวงบางโพงพาง		
		- บริษัท เอ็ม คอนกรีต จำกัด	- ๗๖๖/๖ ถนนพระรามที่ ๓ แขวงบางโพงพาง		
		- บริษัท ทวีทราย จำกัด	- ๖๘๒/๑ ถนนพระรามที่ ๓ แขวงบางโพงพาง		
		- บริษัท เอกชัย ดีสทริบิวชั่น ซีเมนต์ จำกัด	๑๗๒ ถนนราชมรรคา แขวงนครินทร์ แขวงช่องนนทรี		สื่อประชาสัมพันธ์การลงทะเบียนบัญชีเขียว



- ๒ -

แผนประชาสัมพันธ์การลงทะเบียนบัญชีเขียว (Green List) ปีงบประมาณ ๒๕๖๘  
ฝ่ายสิ่งแวดล้อมและสุขาภิบาล สำนักงานเขตยานนาวา

ลำดับ	วัน/เวลา	ชื่อผู้ประกอบการ	ที่ตั้งสถานประกอบการ	เจ้าหน้าที่ปฏิบัติงาน	หมายเหตุ
๒	๒๑ มกราคม ๒๕๖๘ ๐๙.๐๐ - ๑๒.๐๐ น.	- บริษัท มาย การพิมพ์ จำกัด	- ๒๗๕ ซอยโชคชัยจตุรชัย ถนนพระรามที่ ๓ แขวงบางโพงพาง	นางปวีวรรณ โนนพา น.ส.มนสิริ มากัย น.ส.ชนนสิริ กิ่งพวยหาญ นายธนภัทร วงษ์จตุรชัย	- ประชาสัมพันธ์มาตรการเขตมลพิษต่ำ (Low Emission Zone) ในพื้นที่ กรุงเทพมหานคร ให้ผู้ประกอบการทราบ และลงทะเบียนบัญชีเขียว (Green List) ตามแบบฟอร์มที่กำหนด
		- ห้างหุ้นส่วนจำกัด หรืออะเซ็ง	- ๖๖๗/๓๐๕ ซอยสาธุประดิษฐ์ ๔๕ ถนนสาธุประดิษฐ์ แขวงบางโพงพาง		
		- บริษัท เอเชียพลาสติก อินดัสทรี (๑๙๘๘) จำกัด	- ๓๐๐ ซอยลาดศรพิทย ถนนรัชดาภิเษก บางโพงพาง		



สื่อประชาสัมพันธ์การลงทะเบียนบัญชีเขียว

- ๓ -

แผนประชาสัมพันธ์การลงทะเบียนบัญชีเขียว (Green List) ปีงบประมาณ ๒๕๖๘  
ฝ่ายสิ่งแวดล้อมและสุขาภิบาล สำนักงานเขตยานนาวา

ลำดับ	วัน/เวลา	ชื่อผู้ประกอบการ	ที่ตั้งสถานประกอบการ	เจ้าหน้าที่ปฏิบัติงาน	หมายเหตุ
๓	๒๙ มกราคม ๒๕๖๘ ๐๙.๐๐ - ๑๒.๐๐ น.	- ผู้ดูแล สาธุประดิษฐ์	- ถนนรัชดาภิเษก แขวงช่องนนทรี	น.ส.จุฑาทิพย์ วงศ์สุนทร น.ส.ชลิตา สิมมา นายชนานกร คำวงศะปิน นายอภิชาติ ฟ่องศิริกุลชัย	- ประชาสัมพันธ์มาตรการเขตมลพิษต่ำ (Low Emission Zone) ในพื้นที่ กรุงเทพมหานคร ให้ผู้ประกอบการทราบ และลงทะเบียนบัญชีเขียว (Green List) ตามแบบฟอร์มที่กำหนด
		- บริษัท เซ็นทรัล ฟู้ด รีเทล จำกัด	- ๘/๒ ซอยโชคชัยจตุรชัย ถนนพระรามที่ ๓ แขวงบางโพงพาง		
		- บริษัท เซ็นทรัล ฟู้ด รีเทล จำกัด	- ๗๘/๓ ถนนสาธุประดิษฐ์ แขวงช่องนนทรี		



สื่อประชาสัมพันธ์การลงทะเบียนบัญชีเขียว

ลงชื่อ.....  
(นายชนานกร คำวงศะปิน)  
นักวิชาการสุขาภิบาลปฏิบัติการ  
ฝ่ายสิ่งแวดล้อมและสุขาภิบาล  
สำนักงานเขตยานนาวา

ลงชื่อ.....  
(นายสุวิทย์ นันท์)  
นักวิชาการสุขาภิบาลชำนาญการพิเศษ  
หัวหน้าฝ่ายสิ่งแวดล้อมและสุขาภิบาล  
ปฏิบัติการและหัวหน้างานเขตยานนาวา

ลงชื่อ.....  
(นางสาวรุณสิริกมล พลหาญ)  
ผู้อำนวยการเขตยานนาวา




# เป้าหมายพัฒนาเขต 32+


## 23.1 ฝุ่น - ตรวจสอบจากแหล่งกำเนิด โรงงาน (ต่อ)

### แผนตรวจฝุ่น แผนตรวจสอบสถานที่ก่อสร้างขนาดเล็ก


แผนการตรวจสอบสถานที่ก่อสร้างขนาดเล็ก ปีงบประมาณ ๒๕๖๘  
ฝ่ายสิ่งแวดล้อมและสุขาภิบาล สำนักงานเขตยานนาวา

ลำดับ	วัน/เวลา	ชื่อโครงการ	ที่ตั้งสถานประกอบการ	ประเภทอาคาร	เจ้าหน้าที่ปฏิบัติงาน	หมายเหตุ
๑	๑๖ มกราคม ๒๕๖๘ ๐๙.๐๐ - ๑๒.๐๐ น.	นายชัย กิจทวีวัฒน์ นางสาวสมใจ สหวัฒน์ นายชัชวาลย์ จิระวัฒน์	ซอยนาฬิกา ๖ ๒๐ ซอย นนทรี ยานนาวา กทม. ซอยเย็นอากาศ ๒ แยก ๗ ซอยนนทรี ยานนาวา กทม. ซอยเย็นอากาศ ๒ แยก ๕ ซอยนนทรี ยานนาวา กทม.	ตึก ๕ ชั้น (พักอาศัย) ค.ส.ล. ๓ ชั้น (ชั้นลอย) พักอาศัย ค.ส.ล. ๖ ชั้น พักอาศัย	ฝ่ายโยธา ฝ่ายสิ่งแวดล้อมและ สุขาภิบาล ค.ส.ล. ๓ ชั้น (ชั้นลอย) พักอาศัย ค.ส.ล. ๖ ชั้น พักอาศัย	๑.ตรวจประเมินให้สถานที่ ก่อสร้างจัดให้มีมาตรการ ป้องกันฝุ่นละอองอย่างครบถ้วน ตามกฎกระทรวงฉบับที่ ๖๗ ๒.กรณีไม่ปฏิบัติตาม ให้ดำเนินการตามกฎหมาย ว่าด้วยควบคุมอาคาร   ดาวน์โหลดแบบตรวจประเมิน สถานที่ก่อสร้าง <a href="https://shorturl.asia/8ytrU">https://shorturl.asia/8ytrU</a>

แผนการตรวจสอบสถานที่ก่อสร้างขนาดเล็ก ปีงบประมาณ ๒๕๖๘  
ฝ่ายสิ่งแวดล้อมและสุขาภิบาล สำนักงานเขตยานนาวา

ลำดับ	วัน/เวลา	ชื่อโครงการ	ที่ตั้งสถานประกอบการ	ประเภทอาคาร	เจ้าหน้าที่ปฏิบัติงาน	หมายเหตุ
๒	๒๓ มกราคม ๒๕๖๘ ๐๙.๐๐ - ๑๒.๐๐ น.	บริษัท เอส แอนด์ เจ อินเตอร์เนชั่นแนล เอเนคอรี่พอร์ส จำกัด (มหาชน)  นวยอุทัย เนียรนาทระกูล	ซอยสาธุประดิษฐ์ ๕๑ ซอยนนทรี ยานนาวา กทม.  ซอยพระรามที่ ๓ (๗๗) ซอยนนทรี ยานนาวา กทม.	ค.ส.ล. ๒ ชั้น (สำนักงาน)  ค.ส.ล. ๓ ชั้น (พักอาศัย)	ฝ่ายโยธา ฝ่ายสิ่งแวดล้อมและ สุขาภิบาล  ค.ส.ล. ๓ ชั้น (พักอาศัย)	๑.ตรวจประเมินให้สถานที่ ก่อสร้างจัดให้มีมาตรการ ป้องกันฝุ่นละอองอย่าง ครบถ้วน ตามกฎกระทรวง ฉบับที่ ๖๗ ๒.กรณีไม่ปฏิบัติตามให้ ดำเนินการตามกฎหมายว่า ด้วยควบคุมอาคาร   ดาวน์โหลดแบบตรวจประเมิน สถานที่ก่อสร้าง <a href="https://shorturl.asia/8ytrU">https://shorturl.asia/8ytrU</a>

แผนการตรวจสอบสถานที่ก่อสร้างขนาดเล็ก ปีงบประมาณ ๒๕๖๘  
ฝ่ายสิ่งแวดล้อมและสุขาภิบาล สำนักงานเขตยานนาวา

ลำดับ	วัน/เวลา	ชื่อโครงการ	ที่ตั้งสถานประกอบการ	ประเภทอาคาร	เจ้าหน้าที่ปฏิบัติงาน	หมายเหตุ
๓	๓๐ มกราคม ๒๕๖๘ ๐๙.๐๐ - ๑๒.๐๐ น.	นางสาวขวัญฤทัย ดำรงพัฒนโกศล  บริษัท กัทธรา โดม จำกัด	ถนนยานนาวา บางโพธิ์ ยานนาวา กทม.  ถนนวงแหวนอุตสาหกรรม แขวงช่องนนทรี ยานนาวา กทม.	ค.ส.ล. ๔ ชั้น (พักอาศัย)  ค.ส.ล. ๓ ชั้น (๘ หลัง) พักอาศัย	ฝ่ายโยธา ฝ่ายสิ่งแวดล้อมและ สุขาภิบาล  ค.ส.ล. ๓ ชั้น (๘ หลัง) พักอาศัย	๑.ตรวจประเมินให้สถานที่ ก่อสร้างจัดให้มีมาตรการ ป้องกันฝุ่นละอองอย่าง ครบถ้วน ตามกฎกระทรวง ฉบับที่ ๖๗ ๒.กรณีไม่ปฏิบัติตามให้ ดำเนินการตามกฎหมายว่า ด้วยควบคุมอาคาร   ดาวน์โหลดแบบตรวจประเมิน สถานที่ก่อสร้าง <a href="https://shorturl.asia/8ytrU">https://shorturl.asia/8ytrU</a>

ลงชื่อ.....ผู้จัดทำแผน  
(นายอนันต์ คำวงษ์)  
นักวิชาการสุขาภิบาลปฏิบัติการ  
ฝ่ายสิ่งแวดล้อมและสุขาภิบาล  
สำนักงานเขตยานนาวา

ลงชื่อ.....ผู้เสนอแผน  
(นายชัชวาลย์ กิจทวีวัฒน์)  
นักวิชาการสุขาภิบาลชำนาญการพิเศษ  
หัวหน้าฝ่ายสิ่งแวดล้อมและสุขาภิบาล  
ปฏิบัติการแผนปฏิบัติการเขตยานนาวา

ลงชื่อ.....ผู้อนุมัติแผน  
(นางสาวอรุณลักษณ์ พลหาญ)  
ผู้อำนวยการเขตยานนาวา



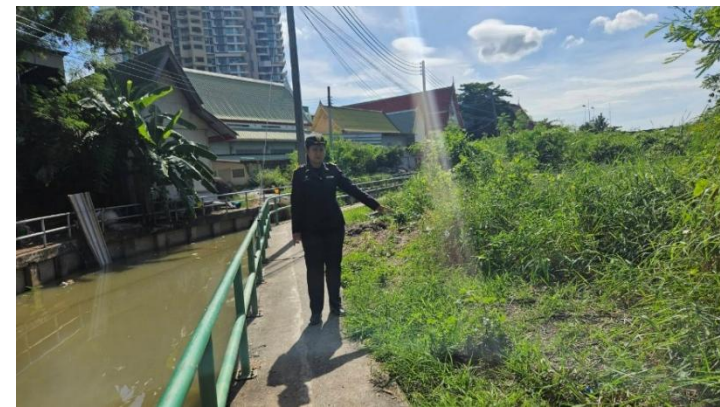
# เป้าหมายพัฒนาเขต 32+

## 23.4 ฝู่น - ตรวจสอบการลักลอบทิ้งขยะในที่รกร้าง

**เป้าหมาย** 1 จุด พื้นที่ลักลอบทิ้งขยะ ทางเดินริมคลองวัดด่าน ถนนพระรามที่ 3

### ผลดำเนินการ

จัดเจ้าหน้าที่ตรวจตรา 2 ครั้ง/วัน เพื่อไม่ให้เกิดการลักลอบทิ้งขยะ และแจ้งเจ้าของที่ดินให้ดำเนินการจัดเก็บขยะมูลฝอย และกำจัดวัชพืชพร้อมล้อมรั้วเรียบร้อยแล้ว



ก่อนดำเนินการ



ดำเนินการแล้วเสร็จ



# เป้าหมายพัฒนาเขต 32+

## 24.1 เชื่อมพิกัด HouseID ใน BTAX

**เป้าหมาย** จำนวนอาคารชุดที่ลงพิกัด HouseID ถูกต้องเรียบร้อย จำนวน 4,252 เลขหมาย



## 24.2 ความครบถ้วนในการบันทึกข้อมูลและการเปลี่ยนแปลงของอาคาร

**เป้าหมาย** ร้อยละ 100

### ผลดำเนินการ

บันทึกตำแหน่งที่ตั้งของบ้าน และข้อมูลบ้านๆ ในระบบภูมิสารสนเทศระบบเครือข่ายของสำนักการวางผังและพัฒนาเมือง พร้อมตรวจสอบพื้นที่ตำแหน่งของอาคารที่มีการกำหนดเลขประจำบ้านและเลขรหัสประจำบ้าน



# เป้าหมายพัฒนาเขต 32+

## 24.3 ความคืบหน้าในการตรวจสอบและแก้ไขข้อมูลอาคาร

**เป้าหมาย** นำเข้าข้อมูลรายการบ้าน พร้อมค่าพิภด 1,280 รายการ



เดือน ธันวาคม 2567 จำนวน 160 หลังคาเรือน							
ลำดับที่	ประเภท	ค่าธรรมเนียม/เดือน	บ้านเลขที่	แขวง	เขต	ละติจูด	ลองจิจูด
1	บ้านพักอาศัย	20.00	1/34 ซอยบุบผาบุรี	ช่องนนทรี	ยานนาวา	13.6951723	100.542374
2	บ้านพักอาศัย	20.00	1/67 ซอยบุบผาบุรี	ช่องนนทรี	ยานนาวา	13.6952411	100.54225
3	บ้านพักอาศัย	20.00	1/66 ซอยบุบผาบุรี	ช่องนนทรี	ยานนาวา	13.6950355	100.5423709
4	บ้านพักอาศัย	20.00	1/65 ซอยบุบผาบุรี	ช่องนนทรี	ยานนาวา	13.6950472	100.5424017
5	บ้านพักอาศัย	20.00	1/64 ซอยบุบผาบุรี	ช่องนนทรี	ยานนาวา	13.6950339	100.5424208
6	บ้านพักอาศัย	20.00	1/63 ซอยบุบผาบุรี	ช่องนนทรี	ยานนาวา	13.6950223	100.5424444
7	บ้านพักอาศัย	20.00	1/62 ซอยบุบผาบุรี	ช่องนนทรี	ยานนาวา	13.6950007	100.5425667
8	บ้านพักอาศัย	20.00	1/61 ซอยบุบผาบุรี	ช่องนนทรี	ยานนาวา	13.6949813	100.5425758
9	บ้านพักอาศัย	20.00	1/60 ซอยบุบผาบุรี	ช่องนนทรี	ยานนาวา	13.6949998	100.5425742
10	บ้านพักอาศัย	20.00	1/59 ซอยบุบผาบุรี	ช่องนนทรี	ยานนาวา	13.694997	100.5426063
11	บ้านพักอาศัย	20.00	1/58 ซอยบุบผาบุรี	ช่องนนทรี	ยานนาวา	13.694951	100.542669
12	บ้านพักอาศัย	20.00	1/57 ซอยบุบผาบุรี	ช่องนนทรี	ยานนาวา	13.6948319	100.5428072
13	บ้านพักอาศัย	20.00	1/56 ซอยบุบผาบุรี	ช่องนนทรี	ยานนาวา	13.6948417	100.5428654
14	บ้านพักอาศัย	20.00	1/55 ซอยบุบผาบุรี	ช่องนนทรี	ยานนาวา	13.6948326	100.5429379
15	บ้านพักอาศัย	20.00	1/54 ซอยบุบผาบุรี	ช่องนนทรี	ยานนาวา	13.6948275	100.542956
16	บ้านพักอาศัย	20.00	1/53 ซอยบุบผาบุรี	ช่องนนทรี	ยานนาวา	13.694831	100.5429673
17	บ้านพักอาศัย	20.00	1/52 ซอยบุบผาบุรี	ช่องนนทรี	ยานนาวา	13.6947588	100.5430274
18	บ้านพักอาศัย	20.00	1/51 ซอยบุบผาบุรี	ช่องนนทรี	ยานนาวา	13.6947125	100.5430823



## 25 จำนวนจุดหรือแยกถนนที่มีการปรับปรุงภูมิทัศน์ให้มีความสะอาด ปลอดภัย

**เป้าหมาย** จำนวน 1 จุด บริเวณถนนยานนาวาตัดกับถนนสารุประดิษฐ์

### ผลดำเนินการ

ดำเนินการปรับปรุงพื้นที่ตามแนวทางที่สำนักสิ่งแวดล้อมกำหนด

- ด้านความสะอาด จัดเจ้าหน้าที่ดูแลรักษาความสะอาดประจำพื้นที่อย่างต่อเนื่อง ปลูกไม้ดอกไม้ประดับ
- ด้านความสะอาด ปลอดภัย จัดทำทางลาด และปรับปรุงทางเท้า กวดขันการจอดและขับขี่รถบนทางเท้า กวดขันการตั้งวาง หารเบร่ สิ่งของบนทางเท้า และป้ายผิดกฎหมาย
- ประสาน สน.บางโพธิ์พางเพื่อรื้อถอนป้อมตำรวจจราจร



ปรับปรุงพื้นที่ตามแนวทาง “ปรับปรุงภูมิทัศน์ให้มีความสะอาด ปลอดภัย”



สำรวจจุดและกำหนดพื้นที่ดำเนินการ



# เป้าหมายพัฒนาเขต 32+

## 25 จำนวนจุดหรือแยกถนนที่มีการปรับปรุงภูมิทัศน์ให้มีความ สะดวกสะอาด ปลอดภัย (ต่อ)



กวดขันการจอดและขับซัด



# เป้าหมายพัฒนาเขต 32+

## 26 จำนวนการเข้าถึงสื่อประชาสัมพันธ์ที่เผยแพร่ (Engagement)

**เป้าหมาย** จัดทำสื่อประชาสัมพันธ์ เช่น อินโฟกราฟิก คลิปสั้น และเผยแพร่ผ่านช่องทางออนไลน์ของสำนักงานเขตยานนาวา เช่น Facebook TikTok Youtube Website ไม่น้อยกว่า 50 ชิ้นงาน/ปี และมีการเข้าถึง การเข้าชม การโต้ตอบกับเนื้อหา การกดถูกใจ ไม่น้อยกว่า 50,000 ครั้ง /ปี

ข้อมูลโครงการ :: 26. จำนวนการเข้าถึงสื่อประชาสัมพันธ์ที่เผยแพร่ (Engagement)

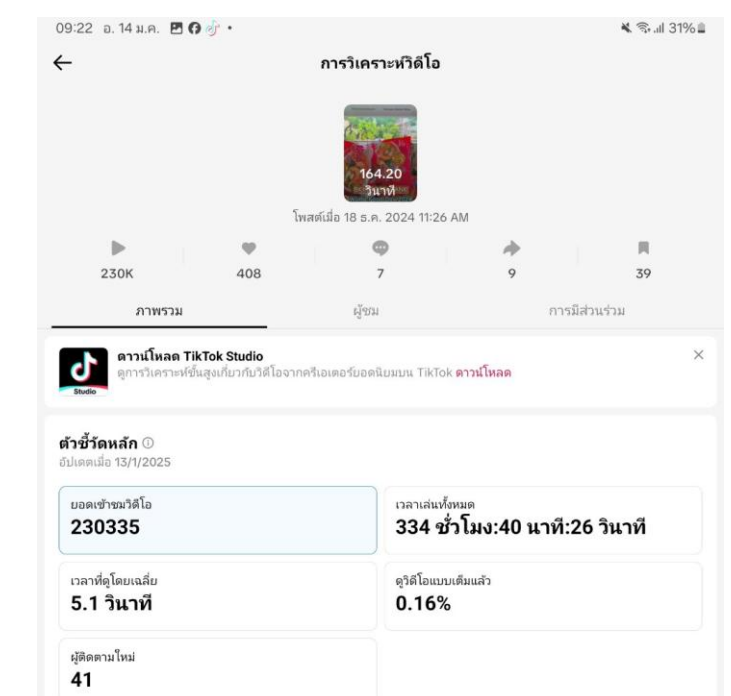
รายละเอียดโครงการ

สอป1	File	ชื่อโครงการ/กิจกรรม	งบประมาณ	ความคืบหน้า	หน่วยงานรับผิดชอบ	ส่วนราชการ/ฝ่าย
✓	-	26 จำนวนการเข้าถึงสื่อประชาสัมพันธ์ที่เผยแพร่ (Engagement)	0.00	60.00	สำนักงานเขตยานนาวา	ฝ่ายปกครอง

Showing 1-1 of 1 item.

Showing 1-2 of 2 items.

สอป2	Action	KEY_RESULT	หน่วยงาน	ค่าเป้าหมาย	ผลการดำเนินงาน	ความคืบหน้าของ KPI (%)
✓	📧	(5471) จำนวนสื่อประชาสัมพันธ์ที่เผยแพร่	ไม่น้อยกว่า (ชิ้นงาน)	50.00	89.00	178.00
✓	📧	(5472) 26 จำนวนการเข้าถึงสื่อประชาสัมพันธ์ที่เผยแพร่ (Engagement)	ครั้ง	50,000.00	443,891.00	887.78



## 27 ร้อยละของชุมชนจัดตั้งที่มีความเสี่ยง และเฝ้าระวัง ปัญหาต้านยาเสพติด

**เป้าหมาย** ดำเนินการป้องกันและแก้ปัญหายาเสพติดในชุมชน กทม. ที่รับผิดชอบ **ร้อยละ 100**

### ผลดำเนินการ

ชุมชนเป้าหมายในพื้นที่เขตยานนาวา คือ ชุมชนเชื่อเพลิงพัฒนา ดำเนินงานตามแนวทางการขับเคลื่อนงาน  
ป้องกันและแก้ไขยาเสพติดในชุมชน

### **กองทุนแม่ของแผ่นดิน**

- จัดกิจกรรมเข้าชี้แจงแนวทางการดำเนินงานกองทุนแม่ของแผ่นดินเขตยานนาวา และการสมัครสมาชิก  
กองทุนแม่ของแผ่นดินในชุมชน
- จัดกิจกรรมสมทบทุนจากประชาชนเพื่อเป็นเงินสมทบ เข้ากองทุนแม่ของแผ่นดินของชุมชน พร้อมร่วม  
ถวายสัตย์ปฏิญาณตนไม่ยุ่งเกี่ยวกับยาเสพติด และรับฟังเวทีเสวนาประวัติความเป็นมากองทุนแม่ของ  
แผ่นดิน และการบริหารงานตามแนวทางป้องกันและแก้ไขปัญหายาเสพติดตามแนวทางสันติวิธี



# เป้าหมายพัฒนาเขต 32+

## 27 ร้อยละของชุมชนจัดตั้งที่มีความเสี่ยง และเฝ้าระวัง ปัญหาต้านยาเสพติด (ต่อ)



@YannawaBKK @056noopz



# เป้าหมายพัฒนาเขต 32+

## 28.2 ผลการประเมินคะแนน ITA ของสำนักงานเขต กรุงเทพมหานคร

**เป้าหมาย** มีผลการประเมินไม่น้อยกว่า ร้อยละ 90 คะแนน

### คำสั่งแต่งตั้งคณะกรรมการ ดำเนินการตามกรอบการประเมินคุณธรรมและความโปร่งใสในการดำเนินงานของหน่วยงานภาครัฐ (Integrity and Transparency Assessment : ITA) ของสำนักงานเขตยานนาวา ประจำปีงบประมาณ พ.ศ. 2568

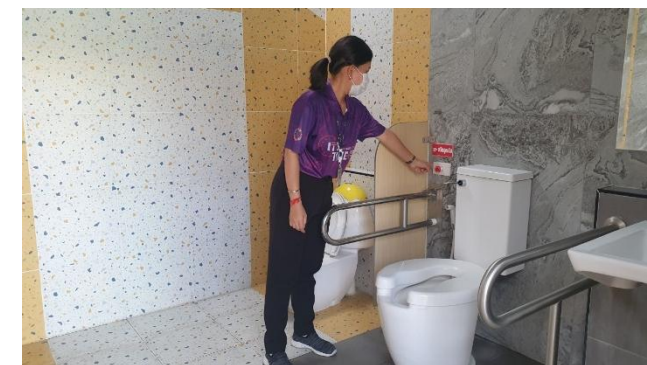
The document is an official order from the Yan Nawa District Office, dated 2025. It appoints a committee to conduct the Integrity and Transparency Assessment (ITA) for the fiscal year 2025. The committee members are listed in three columns, including names, titles, and positions. The order is signed by the District Chief, Mr. Somsak Somsakulchai.

ตำแหน่ง	ชื่อ-นามสกุล	ตำแหน่งเดิม
ประธานคณะกรรมการ	ผู้ช่วยราชการเขตยานนาวา	ประธานคณะกรรมการ
รองประธานคณะกรรมการ	ผู้ช่วยผู้ช่วยราชการเขตยานนาวา	รองประธานคณะกรรมการ
กรรมการ	หัวหน้าฝ่ายทะเบียน	กรรมการ
กรรมการ	หัวหน้าฝ่ายโยธา	กรรมการ
กรรมการ	หัวหน้าฝ่ายสิ่งแวดล้อมและสุขาภิบาล	กรรมการ
กรรมการ	หัวหน้าฝ่ายรายได้	กรรมการ
กรรมการ	หัวหน้าฝ่ายวิศวกรรมและอาคาร	กรรมการ
กรรมการ	หัวหน้าฝ่ายเทศกิจ	กรรมการ
กรรมการ	หัวหน้าฝ่ายพัฒนาชุมชนและสวัสดิการสังคม	กรรมการ
กรรมการ	หัวหน้าฝ่ายการศึกษา	กรรมการ
กรรมการ	ผู้ช่วยราชการโรงเรียนวัดทองนพคุณ	กรรมการ
กรรมการ	ผู้ช่วยราชการโรงเรียนวัดทองนพคุณ	กรรมการ
กรรมการ	ผู้ช่วยราชการโรงเรียนวัดทองนพคุณ	กรรมการ

# เป้าหมายพัฒนาเขต 32+

## 29 ร้อยละของห้องน้ำสาธารณะที่ผ่านการประเมิน HAS

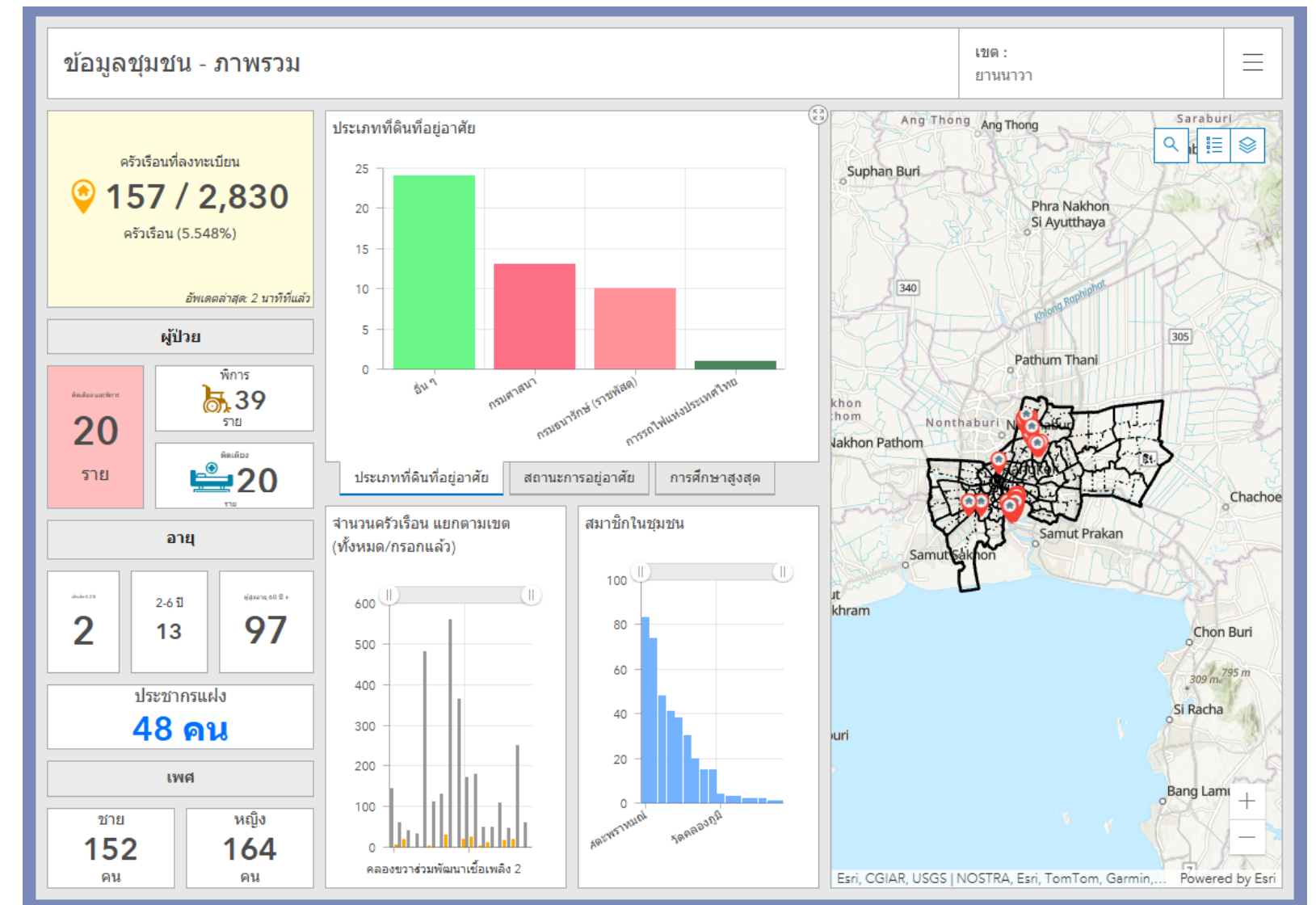
เป้าหมาย จำนวนห้องน้ำสาธารณะ ที่ผ่านการประเมิน ร้อยละ 90



# เป้าหมายพัฒนาเขต 32+

## 30.1 ร้อยละของข้อมูลหลังคาเรือนในชุมชน ขนาดเล็กและขนาดกลางทุกชุมชนได้จัดทำฐานข้อมูลออนไลน์ (ฐานข้อมูลชุมชน)

**เป้าหมาย** ดำเนินการนำเข้า/ปรับปรุงข้อมูลใน One Map ให้เป็นปัจจุบัน **ร้อยละ 100**



## 30.1 ร้อยละของข้อมูลหลังคาเรือนในชุมชน ขนาดเล็กและขนาดกลางทุกชุมชนได้จัดทำฐานข้อมูลออนไลน์ (ฐานข้อมูลชุมชน)

ปักหมุดในระบบฯ



เก็บข้อมูลครัวเรือน

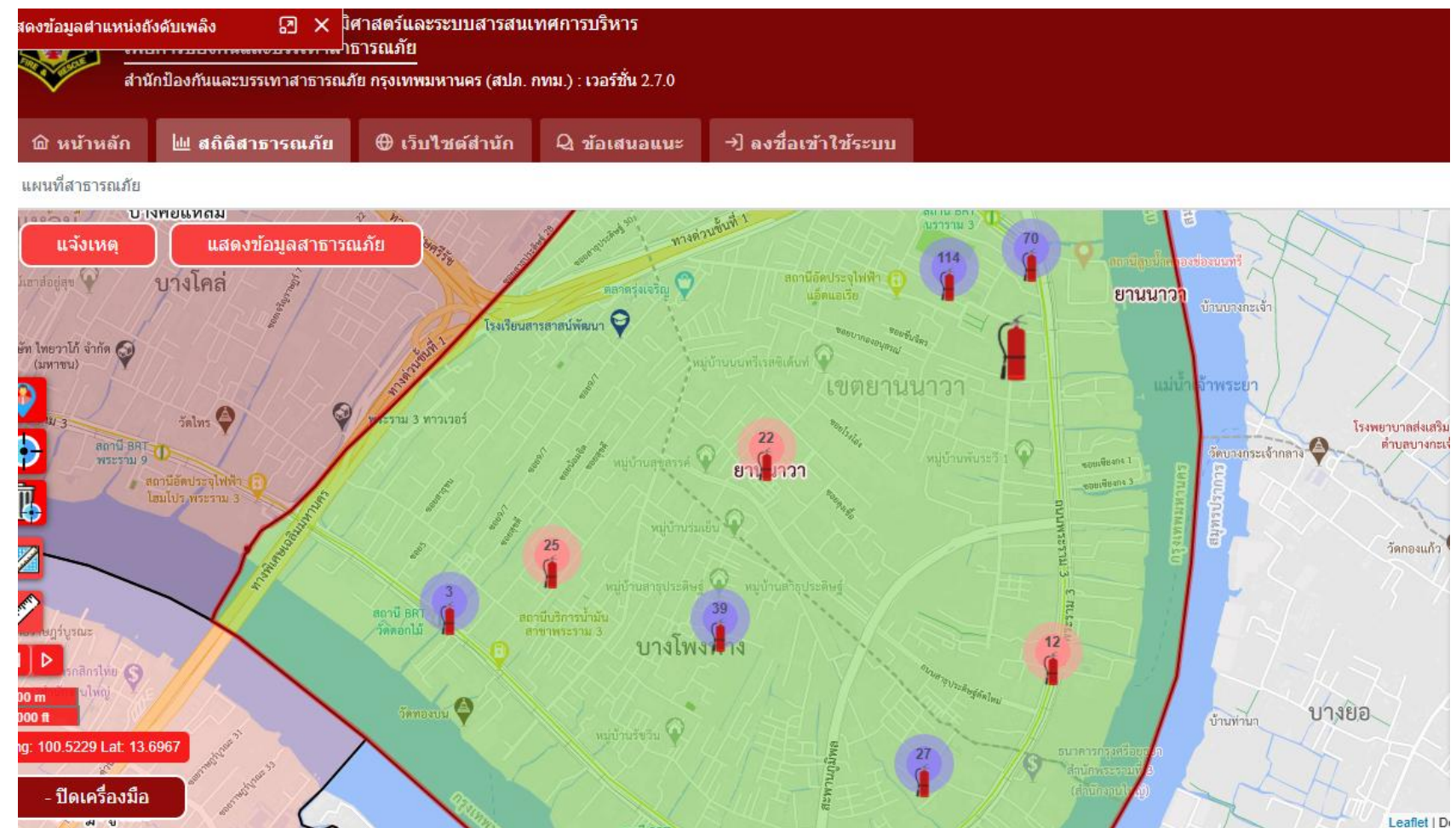


# เป้าหมายพัฒนาเขต 32+

## 30.2 จำนวนชุมชนที่มีการนำเข้าข้อมูลทรัพยากรด้านการป้องกันและบรรเทาสาธารณภัย

**เป้าหมาย** ตรวจสอบอุปกรณ์และทรัพยากรที่ใช้ในการป้องกันบรรเทาสาธารณภัย **จำนวน 17 ชุมชน**

ปักหมุดในระบบฯ



# เป้าหมายพัฒนาเขต 32+

## 31 ผายปากทาง

เป้าหมาย 1 จุด

### ผลดำเนินการ

สำรวจร่วมกับสำนักการโยธา จำนวน 2 จุด พบว่าสามารถดำเนินการได้ทั้ง 2 จุด

- ซอยพระรามที่ 3 ซอย 41
- ซอยนราธิวาสราชนรินทร์ 30

สำรวจพื้นที่เพื่อการออกงานการผายปากทาง เข้า - ออก



### แผนการดำเนินงาน

แผนการดำเนินการผายปากทางซอยนราธิวาสราชนรินทร์ ๓๐ และพระรามที่ ๓ ซอย ๔๑  
หน่วยงาน สำนักงานเขตยานนาวา

ลำดับ	ขั้นตอนการทำงาน	ร้อยละ ความ คืบหน้า	ปีงบประมาณ ๒๕๖๘											หมายเหตุ			
			ต.ค.	พ.ย.	ธ.ค.	ม.ค.	ก.พ.	มี.ค.	เม.ย.	พ.ค.	มิ.ย.	ก.ค.	ส.ค.		ก.ย.		
๑.	สำรวจจุดตำแหน่งปากซอยที่มีการชะลอรถเพื่อ กำหนดตำแหน่งผายปากเพิ่มรัศมีวงเลี้ยวเพื่อให้รถ คล่องตัวในการสัญจร	๑๐	←→														
๒.	เสนอตำแหน่งจุดผายปากต่อสำนักการโยธา จำนวน ๒ จุด	๑๐		←→													
๓.	สำนักการโยธา ร่วมกับสำนักงานเขตยานนาวา สำรวจ เพื่อการออกแบบผายปากซอยนราธิวาสราชนรินทร์ ๓๐ ออกสู่ถนนนราธิวาสราชนรินทร์	๑๕			←→												
๔.	สำนักงานเขตยานนาวา ร่วมกับสำนักการโยธา สำรวจ เพื่อการออกแบบผายปากพระรามที่ ๓ ซอย ๔๑ ออก สู่ถนนพระรามที่ ๓	๑๕			←→												
๕.	สำนักงานเขตยานนาวา ประสานหน่วยงาน สาธารณูปโภค กรณีปัญหาอุปสรรคในการดำเนินการ ผายปากทาง ทั้ง ๒ จุด	๒๐				←→											
๖.	สำนักการโยธาดำเนินการขยายทางเท้าเพื่อทำจุดผาย ปาก ทั้ง ๒ จุด	๓๐					←→										
รวม ๕ ขั้นตอน		๑๐๐															



# เป้าหมายพัฒนาเขต 32+

## 32 จำนวนประชาชนทุกกลุ่มวัยได้รับการตรวจคัดกรองสุขภาพ

**เป้าหมาย** ข้าราชการและบุคลากรในสังกัด กทม. ได้รับการตรวจสุขภาพ ร้อยละ 100

## 33 การมีส่วนร่วมในการแก้ไขปัญหาในพื้นที่เขตของคณะ ขับเคลื่อนการมีส่วนร่วมเพื่อการพัฒนาพื้นที่เขต

**เป้าหมาย** คัดเลือกกิจกรรมอย่างน้อย 2 กิจกรรม



# เป้าหมายพัฒนาเขต 32+

## 34.2 จำนวนครั้งที่ลงสำรวจคนไร้บ้าน

**เป้าหมาย** สำรวจคนไร้บ้านและคนขอทาน  
อย่างน้อยเดือนละ 8 ครั้ง

### ผลดำเนินการ

เจ้าหน้าที่เทศกิจลงพื้นที่สำรวจบุคคลไร้บ้านและคนขอทาน โดยแนะนำให้รับทราบถึงการบริการที่พักรักษาและบริการอื่นๆ เพื่อเข้าสู่กระบวนการแก้ไขปัญหาและการให้ความช่วยเหลือจากหน่วยงานของภาครัฐ รวมถึงแนะนำ ตักเตือนการกระทำใดๆ ที่ไม่ถูกต้องตามกฎหมาย โดยจะประสานไปยังหน่วยงานที่เกี่ยวข้องเพื่อส่งต่อให้คนไร้บ้าน คนขอทานให้ได้รับความช่วยเหลือต่อไป

กวาดขันคนไร้บ้าน



สำนักงานเขตยานนาวา  
YAN NAWA DISTRICT OFFICE  
@YannawaBKK @056noopz

