

แผนพัฒนาเชิงพื้นที่
ของสำนักงานเขตมีนบุรี
ประจำปีงบประมาณ พ.ศ. ๒๕๖๘

แผนพัฒนาเชิงพื้นที่สำนักงานเขตมีนบุรี ประจำปีงบประมาณ พ.ศ. ๒๕๖๘

ข้อมูลทั่วไป/สถานการณ์ของพื้นที่

ประวัติความเป็นมาของเขตมีนบุรี เดิมเขตมีนบุรีเคยเป็นจังหวัดหนึ่งซึ่งขึ้นอยู่กับมณฑลกรุงเทพฯ เมื่อปี พ.ศ.๒๔๔๕ พระบาทสมเด็จพระเจ้าอยู่หัว รัชกาลที่ ๕ ได้ทรงพระกรุณาโปรดเกล้าฯ ให้รวมท้องที่



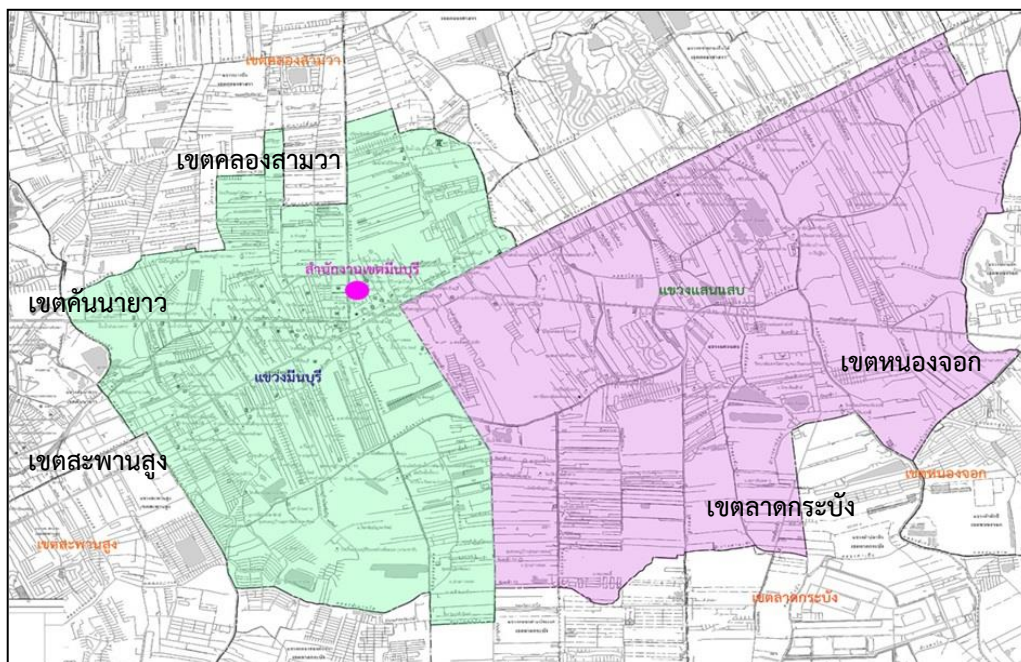
อำเภอคลองสามวา กับอำเภออื่น ๆ อีก ๓ อำเภอ คือ อำเภอแสนแสบ อำเภอเจียรดับ อำเภอหนองจอก รวมเป็น ๔ อำเภอ ตั้งเป็นเมืองขนานนามว่า “เมืองมีนบุรี” ซึ่งหมายถึง “เมืองปลา” ทั้งนี้เพื่อให้คู่กับ “เมืองธัญบุรี” แปลว่า “เมืองข้าว” ซึ่งได้ทรงพระกรุณาโปรดเกล้าฯ ให้ตั้งอยู่ก่อนแล้ว เมืองมีนบุรีและเมืองธัญบุรีในขณะนั้นต่างก็สังกัดมณฑลกรุงเทพฯ เช่นเดียวกัน กล่าวคือ มณฑลกรุงเทพฯประกอบด้วย ปทุมธานี นครเขื่อนขันธ์

สมุทรปราการ นนทบุรี ธัญบุรี และมีนบุรี สำหรับเมืองมีนบุรีเจ้าเมืองคนแรก คือ หม่อมเจ้าสว่างาม (สุประดิษฐ์)

◆ เดิมเขตมีนบุรี มีพื้นที่ ๑๗๔ ตารางกิโลเมตร แต่ได้มีประกาศกระทรวงมหาดไทย เปลี่ยนแปลงพื้นที่เขตมีนบุรีและตั้งเขตคลองสามวา ตั้งแต่วันที่ ๒๑ พฤศจิกายน ๒๕๔๐ เขตมีนบุรีในปัจจุบันจึงมีพื้นที่เหลือเพียง ๖๓.๖๔๕ ตารางกิโลเมตร มีเขตการปกครอง ๒ แขวง คือ แขวงมีนบุรี แขวงแสนแสบ และมีพื้นที่ใหญ่เป็นอันดับที่ ๕ ของกรุงเทพมหานคร



สภาพทางภูมิศาสตร์ สำนักงานเขตมีนบุรีตั้งอยู่ทางทิศตะวันออกเฉียงเหนือของกรุงเทพมหานคร เป็นเขตการปกครองหนึ่งในจำนวน ๕๐ เขตการปกครองของกรุงเทพมหานคร และจัดอยู่ในกลุ่มเขตกรุงเทพ ตะวันออก ประกอบด้วย ๙ เขต ได้แก่ เขตคลองสามวา เขตสะพานสูง เขตบึงกุ่ม เขตคันนายาว เขตบางกะปิ เขตประเวศ เขตหนองจอก เขตลาดกระบัง และเขตมีนบุรี สภาพภูมิประเทศเป็นที่ราบลุ่มมีคลองและลำรางไหล ผ่านหลายสาย ในอดีตเป็นเรือกสวนไร่นาบ่อปลา นาบัวและไร่หญ้าแต่ปัจจุบันเริ่มลดน้อยลงเนื่องจากพื้นที่ หลายแห่งถูกเปลี่ยนสภาพเป็นที่อยู่อาศัยหนาแน่น หมู่บ้านอาคารพาณิชย์ สถานที่ประกอบการทั้งเล็กและ ขนาดใหญ่ขนาดพื้นที่ ๖๓.๖๔๕ ตารางกิโลเมตร ประกอบด้วยพื้นที่การปกครอง จำนวน ๒ แขวง ได้แก่ แขวงมีนบุรี พื้นที่ ๒๘.๔๕๙ ตารางกิโลเมตร และแขวงแสนแสบพื้นที่ ๓๕.๑๘๖ ตารางกิโลเมตร



ประกอบด้วยพื้นที่การปกครอง แขวงมีนบุรี และแขวงแสนแสบ

แนวเขตติดต่อ

ทิศเหนือ	ติดต่อกับ	เขตคลองสามวา และเขตหนองจอก
ทิศตะวันออก	ติดต่อกับ	เขตหนองจอก
ทิศใต้	ติดต่อกับ	เขตลาดกระบัง
ทิศตะวันตก	ติดต่อกับ	เขตสะพานสูง และเขตคันนายาว

แนวเขตการปกครองของเขตมีนบุรี

✳ **ทิศเหนือ** เริ่มต้นจากจุดบรรจบระหว่างคลองกิบหมูฝั่งเหนือคลองบางชันฝั่งตะวันออกเลี้ยวไปทางทิศ ตะวันออกตามแนวคลองกิบหมูฝั่งเหนือผ่าน ถนนพระยาสุเรนทร์ จนถึงลำรางคูตเลียบไปตามลำรางคูต ฝั่งเหนือ ผ่านถนนเจริญพัฒนาไปตามทิศเหนือจนถึงซอยโชคอนันต์เลี้ยวไปทางทิศตะวันออกตามแนวขอบทางซอยโชคอนันต์ ฟากเหนือ จนถึงถนนหทัยราษฎร์ เลี้ยวไปทางทิศเหนือตามแนวขอบทางถนนหทัยราษฎร์ฟากตะวันออกจนถึงลำ รางไต่ะสุข เลี้ยวไปทางทิศตะวันออกตามลำรางไต่ะสุขฝั่งเหนือจนถึงคลองเจ๊ก เลี้ยวไปทางทิศใต้ตามแนวคลองเจ๊กฝั่ง ตะวันออกจนถึงลำรางสามวา เลี้ยวไปทางทิศตะวันออกตามลำรางสามวาฝั่งเหนือผ่านถนนสามวา จนถึงคลอง สามวา เลี้ยวไปทางทิศเหนือตามแนวคลองสามวาฝั่งตะวันออกจนถึงซอยเหมือนสวาทเลี้ยวไปทางทิศ ตะวันออกตามแนวขอบทางซอยเหมือนสวาทฟากเหนือ จนถึงถนนนิมิตใหม่ เลี้ยวไปทางทิศใต้ตามแนวขอบทางถนน นิมิตใหม่ฟากตะวันออกจนถึงซอยวีแสงไทย เลี้ยวไปทางทิศตะวันออกตามแนวขอบทางซอยวีแสงไทยฟากเหนือ ถึงคลองบึงลำไผ่ เลี้ยวไปทางทิศใต้ตามแนวคลองบึงลำไผ่ตะวันออกผ่านถนนประชาร่วมใจจนถึงคลองแสน แสบเลี้ยวไปทางทิศตะวันออกตามแนวคลองแสนแสบฝั่งเหนือบรรจบคลองลำหินฝั่งตะวันออก

* **ทิศตะวันออก** เริ่มต้นจากจุดบรรจบระหว่างคลองลำหินฝั่งตะวันออก กับคลองแสนแสบฝั่งเหนือเลียบบไปตามคลองลำหินฝั่งตะวันออกถึงคลองลำตันไทร เลียบไปตามคลองลำตันไทรฝั่งตะวันออกจนถึงคลอง ลำนกแขวกเลียบบไปตามคลองลำนกแขวกฝั่งตะวันออกบรรจบกับคลองบึงใหญ่ฝั่งเหนือ

* **ทิศใต้** เริ่มต้นจากจุดบรรจบระหว่างคลองบึงใหญ่ฝั่งเหนือกับคลองลำนกแขวกฝั่งตะวันออกเลียบบไปตามคลองบึงใหญ่ฝั่งเหนือ จนถึงลำรางตาทรัพย์เลียบบไปตามลำรางตาทรัพย์ฝั่งเหนือผ่านถนนวัดทองสัมฤทธิ์เลียบบไปทางทิศตะวันออกเฉียงใต้ตามคันนาแนวแบ่งเขตระหว่างเขตมีนบุรีกับเขตลาดกระบัง จนไปถึงคลองตาเสือ (สุดเขตหมู่ ๑๘ แขวงแสนแสบ เขตมีนบุรี) เลียบไปตามแนวคลองตาเสือฝั่งเหนือผ่านถนนวัดทองสัมฤทธิ์เข้าลำรางศาลเจ้า เลียบไปตามลำรางศาลเจ้าฝั่งเหนือผ่านคลองพังพวย คลองสี่ และคลองสาม ถึงถนนร่มเกล้า เลี้ยวไปทางทิศใต้ตามแนวขอบทางถนนร่มเกล้า ฟากตะวันออกจนถึงลำรางคอวัง เลียบไปทางทิศตะวันตกตามลำรางคอวังฝั่งเหนือจนถึงคลองสองต้นนุ่น เลี้ยวไปทางทิศเหนือ ตามแนวคลองสองต้นนุ่นฝั่งตะวันออกจนถึงคลองลำนายโส เลี้ยวไปทางทิศตะวันตกตามแนวคลองลำนายโสฝั่งเหนือจนบรรจบคลองลาดบัวขาวฝั่งตะวันออก

* **ทิศตะวันตก** เริ่มต้นจากจุดบรรจบระหว่างคลองลาดบัวขาวฝั่งตะวันออกกับคลองลำนายโสฝั่งเหนือเลียบบไปทางทิศเหนือตามแนวคลองลาดบัวขาวฝั่งตะวันออก จนถึงคลองแสนแสบเลียบบไปทางทิศตะวันตก ตามแนวคลองแสนแสบฝั่งเหนือจนบรรจบกับคลองบางชัน เลี้ยวไปทางทิศเหนือตามแนวคลองบางชันฝั่งตะวันออกจนบรรจบคลองกีบหมูฝั่งเหนือ

อาณาเขตท้องที่แขวงมีนบุรี เนื้อที่รวม ๒๘.๔๕๙ ตารางกิโลเมตร

แนวเขตติดต่อ

ทิศเหนือ	ติดต่อกับ	แขวงบางชัน และแขวงทรายกองดินใต้ เขตคลองสามวา
ทิศตะวันออก	ติดต่อกับ	แขวงทรายกองดินใต้ เขตคลองสามวา และแขวงแสนแสบ เขตมีนบุรี
ทิศใต้	ติดต่อกับ	แขวงคลองสองต้นนุ่น เขตลาดกระบัง
ทิศตะวันตก	ติดต่อกับ	แขวงคันนายาว เขตคันนายาวและแขวงสะพานสูง เขตสะพานสูง

แนวเขตการปกครองแขวงมีนบุรี

* **ทิศเหนือ** เริ่มต้นจากคลองกีบหมูฝั่งเหนือบรรจบกับคลองบางชันฝั่งตะวันออกเลียบบไปทางทิศตะวันออกตามแนวคลองกีบหมูฝั่งเหนือผ่านถนนพระยาสุเรนทร์จนถึงลำรางคูคต เลียบไปตามลำรางคูคตฝั่งเหนือผ่านถนนเจริญพัฒนาไปทางทิศเหนือจนถึงซอยโชคอนันต์ เลี้ยวไปทางทิศตะวันออกตามแนวขอบทางซอยโชคอนันต์ฟากเหนือจนถึงถนนหทัยราษฎร์เลียบบไปทางทิศเหนือตามแนวขอบทางถนนหทัยราษฎร์ฟากตะวันออกจนถึงลำรางไต้สุข เลี้ยวไปทางทิศตะวันออกตามลำรางไต้สุขฝั่งเหนือจนถึงคลองแจ็กเลียบบไปทางทิศใต้ตามแนวคลองแจ็กฝั่งตะวันออกจนถึงลำรางสามวา เลี้ยวไปทางทิศตะวันออกตามลำรางสามวาฝั่งเหนือผ่านถนนสามวาจนถึงคลองสามวาเลียบบไปทางทิศเหนือตามแนวคลองสามวาฝั่งตะวันออกจนถึงซอยเหมือนสวาท เลี้ยวไปทางทิศตะวันออกตามแนวขอบทางซอยเหมือนสวาทฟากเหนือจนถึงถนนนิมิตใหม่ เลี้ยวไปทางทิศใต้ตามแนวขอบทางถนนนิมิตใหม่ฟากตะวันออกจนถึงซอยวีแสงไทย เลี้ยวไปทางทิศตะวันออกตามแนวขอบทางซอยวีแสงไทย เลี้ยวไปทางทิศตะวันออกตามแนวขอบทางซอยวีแสงไทยฟากเหนือจนบรรจบคลองบึงลำไผ่ฝั่งตะวันออก

* **ทิศตะวันออก** เริ่มต้นจากคลองบึงลำไผ่ฝั่งตะวันออกบรรจบกับแนวขอบทางซอยวีแสงไทยฟากเหนือไปทางทิศใต้ตามคลองบึงลำไผ่ฝั่งตะวันออกผ่านถนนประชาร่วมใจจนถึงคลองแสนแสบเลียบบไปทางทิศตะวันตกตามแนวคลองแสนแสบฝั่งเหนือจนถึงถนนร่มเกล้าเลียบบไปทางทิศใต้ตามแนวขอบทางถนนร่มเกล้าฟากตะวันออกจนบรรจบลำรางคอวังฝั่งเหนือ

* **ทิศใต้** เริ่มต้นจากแนวขอบทางถนนร่มเกล้าฟากตะวันออกบรรจบกับลำรางค่อวังฝั่งเหนือไปทางทิศตะวันตกตามแนวลำรางค่อวังฝั่งเหนือจนถึงคลองสองต้นนุ่นแล้วไปทางทิศเหนือตามคลองสองต้นนุ่นฝั่งตะวันออกจนถึงคลองลำนายโสแล้วไปทางทิศตะวันตกตามคลองลำนายโสฝั่งเหนือบรรจบคลองลาดบัวขาวฝั่งตะวันออก

* **ทิศตะวันตก** เริ่มต้นจากคลองลาดบัวขาวฝั่งตะวันออกบรรจบกับคลองลำนายโสฝั่งเหนือ เลี้ยวไปทางทิศเหนือตามแนวคลองลาดบัวขาวฝั่งตะวันออกถึงคลองแสนแสบ เลี้ยวไปทางทิศตะวันตกตามแนวคลองแสนแสบฝั่งเหนือจนบรรจบกับคลองบางชันฝั่งตะวันออกแล้วไปทางทิศเหนือตามแนวคลองบางชันฝั่งตะวันออกจนบรรจบคลองกีบหมูฝั่งเหนือ

อาณาเขตท้องที่ แขวงแสนแสบ เนื้อที่รวม ๓๕.๑๘๖ ตารางกิโลเมตร

แนวเขตติดต่อ

ทิศเหนือ ติดต่อกับ แขวงทรายกองดินใต้ เขตคลองสามวา และแขวงมีนบุรี เขตมีนบุรี

ทิศตะวันออก ติดต่อกับ แขวงโคกแฝด และแขวงลำผักชี เขตหนองจอก

ทิศใต้ ติดต่อกับ แขวงคลองสามประเวศ และแขวงลำปลาทิว เขตลาดกระบัง

ทิศตะวันตก ติดต่อกับ แขวงมีนบุรี เขตมีนบุรี

แนวเขตการปกครอง แขวงแสนแสบ

* **ทิศเหนือ** เริ่มต้นจากแนวขอบทางถนนร่มเกล้าฟากตะวันออกบรรจบกับคลองแสนแสบฝั่งเหนือไปทางทิศตะวันออกตามแนวคลองแสนแสบฝั่งเหนือจนบรรจบกับแนวคลองลำหินฝั่งตะวันออก

* **ทิศตะวันออก** เริ่มต้นจากคลองลำหินฝั่งตะวันออกบรรจบกับคลองแสนแสบฝั่งเหนือไปทางทิศใต้ตามแนวคลองลำหินฝั่งตะวันออกจนถึงคลองลำต้นไทรแล้วไปตามคลองลำต้นไทรฝั่งตะวันออกผ่านถนนสุรินทวงศ์จนถึงคลองลำนกแขวกแล้วไปคลองลำนกแขวกฝั่งตะวันออกจนบรรจบกับคลองบึงใหญ่ฝั่งเหนือ

* **ทิศใต้** เริ่มต้นจากคลองบึงใหญ่ฝั่งเหนือบรรจบกับคลองลำนกแขวกฝั่งตะวันออกแล้วไปตามคลองบึงใหญ่ฝั่งเหนือจนถึงลำรางตาทรัพย์แล้วไปตามลำรางตาทรัพย์ฝั่งเหนือ ผ่านถนนวัดทองสัมฤทธิ์แล้วไปทางทิศใต้ทางทิศตามแนวคันนาแบ่งเขตระหว่างเขตมีนบุรีกับเขตลาดกระบังจนถึงคลองตาเสือฝั่งเหนือ (สุดเขตหมู่ ๑๘ แขวงแสนแสบ เขตมีนบุรี) ไปทางทิศตะวันตกตามแนวคลองตาเสือฝั่งเหนือผ่านถนนวัดทองสัมฤทธิ์จนถึงลำรางศาลเจ้าแล้วไปทางทิศตะวันตกตามลำรางศาลเจ้าฝั่งเหนือผ่านคลองพังพวย คลองสี่ คลองสาม จนบรรจบกับแนวขอบทางถนนร่มเกล้าฟากตะวันออก

* **ทิศตะวันตก** เริ่มต้นจากแนวทางถนนร่มเกล้าฟากตะวันออกบรรจบกับลำรางศาลเจ้าฝั่งเหนือไปทางทิศเหนือตามแนวขอบทางถนนร่มเกล้าฟากตะวันออกจนถึงคลองแสนแสบฝั่งเหนือ

แผนพัฒนาเชิงพื้นที่สำนักงานเขตมีนบุรี ประจำปีงบประมาณ พ.ศ. ๒๕๖๘

พัฒนาถนนสวย

✓ เป้าหมาย ดูแลถนนที่อยู่ในความรับผิดชอบของสำนักงานเขตมีนบุรี โดยดำเนินการปรับปรุงภูมิทัศน์ กำจัดวัชพืช และดูแลต้นไม้ริมทาง มีการปลูกต้นไม้หลากหลายชนิด อาทิ เช่น ต้นประดู่ ต้นทองอุไร ต้นไทรย้อยใบแหลม ต้นเฟื่องฟ้า ต้นซาสกเกียนและต้นพิกุล บริเวณริมถนนเป็นจำนวนมาก สร้างภูมิทัศน์ที่สวยงาม และสบายตาให้กับผู้สัญจร ตัดแต่งต้นไม้ ดูแลพื้นที่ให้สะอาดเรียบร้อยอยู่เสมอ, เจ้าหน้าที่ฝ่ายเทศกิจดูแล กวดขันห้ามมิให้มีการติดตั้งป้าย การตั้งวางสิ่งของกีดขวาง และการขับขี่บนทางเท้า เพื่อความเป็นระเบียบเรียบร้อยของบ้านเมือง และเจ้าหน้าที่ฝ่ายโยธาคอยดูแล ซ่อมแซมถนน ทางเท้า ทางม้าลายและไฟฟ้าส่องสว่างทางสาธารณะ พร้อมประสานหน่วยงานที่เกี่ยวข้องแก้ไขอย่างเร่งด่วน เพื่อความปลอดภัยของประชาชน



ปลูกต้นไม้



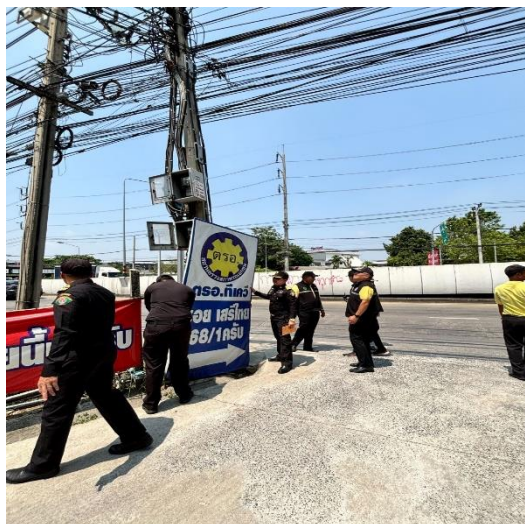
เพิ่มสวน ๑๕ นาที

เป้าหมาย	ผลการดำเนินงาน
<p>๑. สวนมินรมณีย์ (ภายในสำนักงานเขตมีนบุรี) เนื้อที่ ๑ งาน ๕๐ ตารางวา</p> <p>๒. สวนมีนบุรีภิรมย์ เนื้อที่ ๒ ไร่</p> <p>๓. สวนเฉลิมพระเกียรติ ร.๙ เนื้อที่ ๕ ไร่</p> <p>๔. สวนสุตสวายที่ปลายราม เนื้อที่ ๑ ไร่ ๒ งาน</p> <p>ปี พ.ศ. ๒๕๖๘</p> <p>๕. สวนชมพูพันธุ์ทิพย์ เนื้อที่ ๒ งาน ๕๐ ตร.ว.</p> <p>๖. สวนบึงขวาง เนื้อที่ ๑๒ ไร่ ๒ งาน</p> <p>๗. สวนหม่อมเจ้าสง่างามสุประดิษฐ์ เนื้อที่ ๒ ไร่</p>	<p>☑️ ดำเนินการสำเร็จแล้ว จำนวน ๔ แห่ง ได้แก่ สวนมินรมณีย์ (ภายในสำนักงานเขตมีนบุรี) สวนมีนบุรีภิรมย์ สวนเฉลิมพระเกียรติ ร.๙ และสวนสุตสวายที่ปลายราม</p> <p>🕒 อยู่ระหว่างดำเนินการ จำนวน ๓ แห่ง ได้แก่ สวนชมพูพันธุ์ทิพย์ สวนบึงขวาง สวนหม่อมเจ้าสง่างามสุประดิษฐ์</p>



ปรับปรุงทางเท้า

✓ เป้าหมาย สำนักงานเขตมีนบุรีดำเนินการตรวจสอบความเรียบร้อยพื้นที่ พร้อมดำเนินการแก้ไขในทันที อาทิเช่น การสำรวจทางเท้า พร้อมดำเนินการแก้ไข ซ่อมแซมทางเท้าในทันทีเมื่อพบ, การจัดเก็บสายสื่อสารที่ห้อยลงมา ป้องกันอันตรายแก่ประชาชน, การตัดแต่งต้นไม้ กิ่งไม้ที่บดบังทัศนวิสัย, การรื้อ เคลื่อนย้ายสิ่งของที่วางกีดขวางบนทางเท้า, การกวาดชั้นผู้ค้าห้ามหน้าห้างบนทางเท้า เพื่อรักษาความเป็นระเบียบเรียบร้อยของบ้านเมือง และป้องกันอันตราย, การจัดเก็บขยะบนทางเท้า, การลบสืบนสะพานทางยกระดับ, การจัดเก็บป้ายโฆษณาที่ไม่ได้รับอนุญาต, การซ่อมป้ายเตือนต่างๆ ที่ติดตั้งอยู่บนทางเท้าให้อยู่ในสภาพพร้อมใช้งาน, การสำรวจเก้าอี้พักคอยป้ายรอรถโดยสารประจำทาง หากพบเห็นว่าชำรุดจะเร่งแก้ไข หรือประสานหน่วยงานที่เกี่ยวข้องดำเนินการแก้ไขต่อไป



ทางจักรยาน

✓ สำนักงานเขตมีนบุรี ดำเนินการตรวจสอบพื้นที่เพื่อจัดทำเป็นทางจักรยานให้กับประชาชน ตามนโยบายผู้ว่าราชการกรุงเทพมหานคร “สร้างย่านจักรยาน เดินทางได้ทั่วด้วยการปั่น (Bicycle Corridor)”



ปรับปรุงซอย

เป้าหมาย สำนักงานเขตมีนบุรีได้รับงบประมาณ ประจำปี พ.ศ. ๒๕๖๘ ปรับปรุงซอย
จำนวน ๑๐ ซอย ระยะทางรวม ๒๐.๘๑๔ กิโลเมตร ได้แก่

๑. ปรับปรุงซอยคู้มเกล้า ๒ จากถนนคู้มเกล้าถึงคลองลำพังพวย แขวงแสนแสบ
(ระยะทาง ๓ กิโลเมตร)
๒. ปรับปรุงซอยบึงขวาง ๑/๕ จากถนนบึงขวางถึงคลองสี่ประเวศ แขวงแสนแสบ
(ระยะทาง ๔.๖๘ กิโลเมตร)
๓. ปรับปรุงซอยราษฎร์อุทิศ ๔๖ จากถนนราษฎร์อุทิศถึงลำรางต้นสะตือ แขวงแสน
แสบ (ระยะทาง ๒.๑๒ กิโลเมตร)
๔. ปรับปรุงซอยราษฎร์อุทิศ ๔/๑ จากถนนราษฎร์อุทิศถึงคลองตะโหนด แขวงแสน
แสบ (ระยะทาง ๑.๐๒๘ กิโลเมตร)
๕. ปรับปรุงซอยสามวา ๗/๑ จากถนนสามวาถึงคลองแจ็ก แขวงมีนบุรี (ระยะทาง
๑.๖๑๒กิโลเมตร)
๖. ปรับปรุงซอยหมู่บ้านบัวขาวฝั่งนอก ซอย ๕๒ ซอย ๕๔ ซอย ๕๖ ซอย ๕๘ และ
ซอย ๖๐ แขวงมีนบุรี (ระยะทาง ๓.๗๔๕ กิโลเมตร) ๓,๗๔๕ ตร.ม.
๗. ปรับปรุงซอยรามอินทรา ๑๑๗ แยก ๑ จากซอยแยก ๑ ถึงซอยแยก ๓ แขวงมีน
บุรี (ระยะทาง ๑.๗๕๕ กิโลเมตร) ๑,๗๕๕
๘. ปรับปรุงซอยราษฎร์อุทิศ ๑/๑ จากถนนราษฎร์อุทิศถึงคลองแสนแสบ แขวงแสน
แสบ (ระยะทาง ๐. ๔๕ กิโลเมตร)
๙. ปรับปรุงซอยราษฎร์อุทิศ ๒/๕ จากถนนราษฎร์อุทิศถึงคลองตะโหนด แขวงแสน
แสบ (ระยะทาง ๑.๑๖๔ กิโลเมตร)
๑๐. ปรับปรุงซอยราษฎร์อุทิศ ๒๕/๒ จากถนนราษฎร์อุทิศถึงคลองแสนแสบ แขวง
แสนแสบ (ระยะทาง ๑.๒๖ กิโลเมตร)

ยกเลิก/ยุบรวม พื้นที่หาบเร่แผงลอยนอกจุดผ่อนผัน

✓ สำนักงานเขตมีนบุรี จัดเจ้าหน้าที่เทศกิจลงพื้นที่ตรวจสอบความเรียบร้อย พร้อมจัดระเบียบผู้ค้าแผงลอยในพื้นที่เขตมีนบุรี เพื่อให้เกิดความเป็นระเบียบเรียบร้อย ประชาชนสามารถใช้ทางเท้าสัญจรไปมาได้อย่างสะดวกและไม่ก่อให้เกิดปัญหาจราจรบนถนน อันเกิดจากการทำการค้าของผู้ค้าในที่สาธารณะ โดยดำเนินการกวาดล้าง จัดระเบียบผู้ค้าหาบเร่-แผงลอยบนถนนทุกเส้นในพื้นที่เขตอย่างต่อเนื่อง ซึ่งในปีงบประมาณ พ.ศ. ๒๕๖๘ มีเป้าหมายในการยกเลิกผู้ค้าหาบเร่ – แผงลอยนอกจุดทำการค้า จำนวน ๒ จุด ได้แก่ ถนนสีหบุรานุกิจ, ถนนสามวา

จุดที่ ๑ ถนนสีหบุรานุกิจ

ภาพแจกประกาศยกเลิกทำการค้า



ภาพหลังยกเลิกผู้ค้านอกจุด



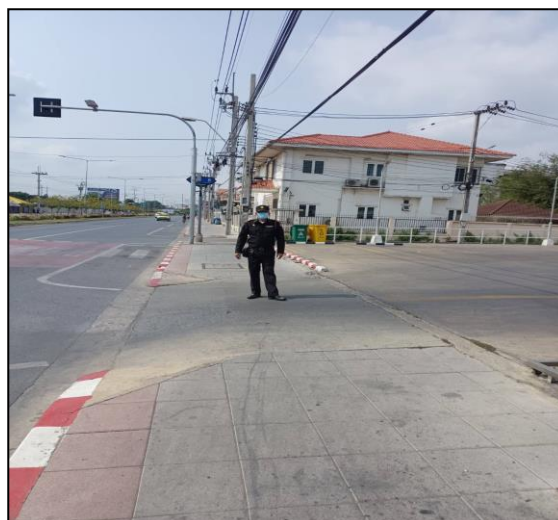
ยกเลิก/ยุบรวม พื้นที่หาบเร่แผงลอยนอกจุดผ่อนผัน

จุดที่ ๒ ถนนสามวา

ภาพแจกประกาศยกเลิกทำการค้า



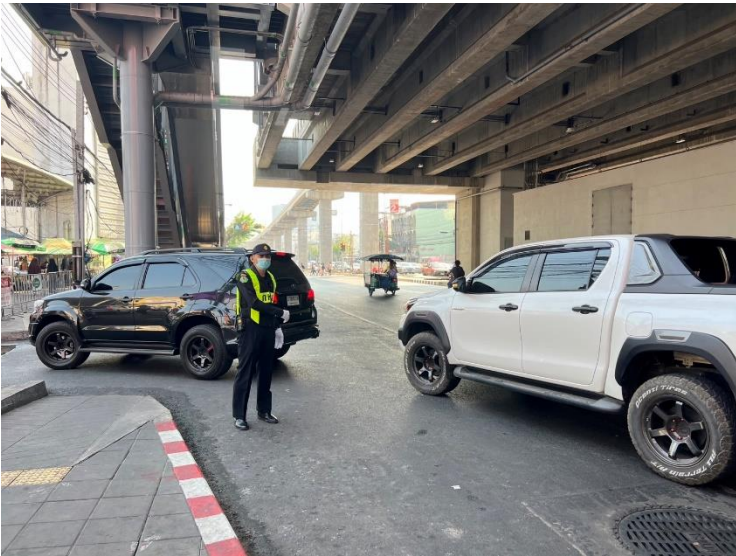
ภาพหลังยกเลิกผู้ค้าออกจุด



แก้ปัญหาจุดจราจรฝืด

✓ สำนักงานเขตมีนบุรี จัดเจ้าหน้าที่ฝ่ายเทคนิคได้จัดเจ้าหน้าที่เทคนิคร่วมกับเจ้าหน้าที่ตำรวจ และเจ้าหน้าที่ของตลาดนัดจตุจักร ๒ (มีนบุรี) ร่วมอำนวยความสะดวกจราจรหน้าบริเวณทางเข้าตลาดนัดจตุจักร ๒ (มีนบุรี) ฝั่งถนนสีหบุรานุกิจและฝั่งถนนสุขวินทวงศ์

บริเวณทางเข้าตลาดนัดจตุจักร ๒ (มีนบุรี)



บริเวณฝั่งถนนสีหบุรานุกิจและฝั่งถนนสุขวินทวงศ์



แก้ไขจุดเสี่ยงอาชญากรรม

✓ สำนักงานเขตมีนบุรี จัดเจ้าหน้าที่ฝ่ายเทคนิคออกตรวจตราพื้นที่จุดเสี่ยงอาชญากรรม ๕ จุด คือ บริเวณสวนเฉลิมพระเกียรติ ร.๙ มีนบุรี , ทางเดินเลียบบคลองบึงขวาง , ซอยราษฎร์พัฒนา , ปากซอยราษฎร์อุทิศ ๗/๑ และซอยคุ้มเกล้า ๑/๕ โดยออกตรวจตราวันละ ๓ ครั้ง/วัน/จุด เหตุการณ์ทั่วไปปกติ



ปรับปรุง/พัฒนาลานกีฬา

- ✓ เป้าหมาย สำนักงานเขตมีนบุรีได้รับงบประมาณ ประจำปี พ.ศ. ๒๕๖๘ ปรับปรุง/พัฒนาลานกีฬา จำนวน ๑ แห่ง ได้แก่ หมู่บ้านพนาสนธิ์วิลล่า๓



ปรับปรุง/พัฒนาบ้านหนังสือ

✓ เป้าหมาย สำนักงานเขตมีนบุรีดำเนินการจัดซื้อครุภัณฑ์สำหรับบ้านหนังสือ ทั้ง ๑๒ แห่ง ในการดูแลของสำนักงานเขตมีนบุรี



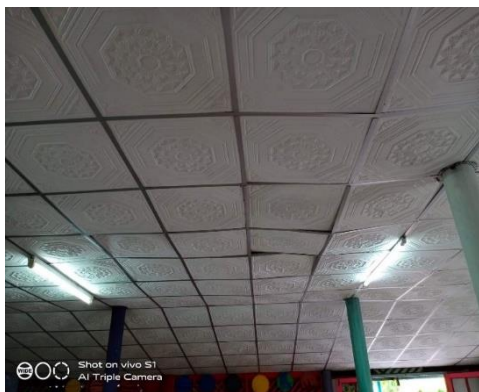
ปรับปรุง/พัฒนาศูนย์เด็กก่อนวัยเรียน

✓ เป้าหมาย สำนักงานเขตมีนบุรีบุรี มีศูนย์พัฒนาเด็กก่อนวัยเรียน จำนวน ๑๙ ศูนย์ โดยในปีงบประมาณ พ.ศ. ๒๕๖๘ สำนักงานเขตมีนบุรีได้รับงบประมาณในการปรับปรุงศูนย์พัฒนาเด็กก่อนวัยเรียนจำนวน ๔ แห่ง ได้แก่ ศูนย์พัฒนาเด็กก่อนวัยเรียนชุมชนสุเหร่าบ้านเกาะ, ศูนย์พัฒนาเด็กก่อนวัยเรียนชุมชนบางชันพัฒนา, ศูนย์พัฒนาเด็กก่อนวัยเรียนชุมชนรามอินทราเนรมิต และ ศูนย์พัฒนาเด็กก่อนวัยเรียนชุมชนอัลฮูดา

ภาพการดำเนินงานปรับปรุง/พัฒนาศูนย์พัฒนาเด็กก่อนวัยเรียนชุมชนสุเหร่าบ้านเกาะ



ภาพการดำเนินงานปรับปรุง/พัฒนาศูนย์พัฒนาเด็กก่อนวัยเรียนชุมชนบางชันพัฒนา



ปรับปรุง/พัฒนาศูนย์เด็กก่อนวัยเรียน

ภาพการดำเนินงานปรับปรุง/พัฒนาศูนย์พัฒนาเด็กก่อนวัยเรียนชุมชนรามอินทราเนรมิต



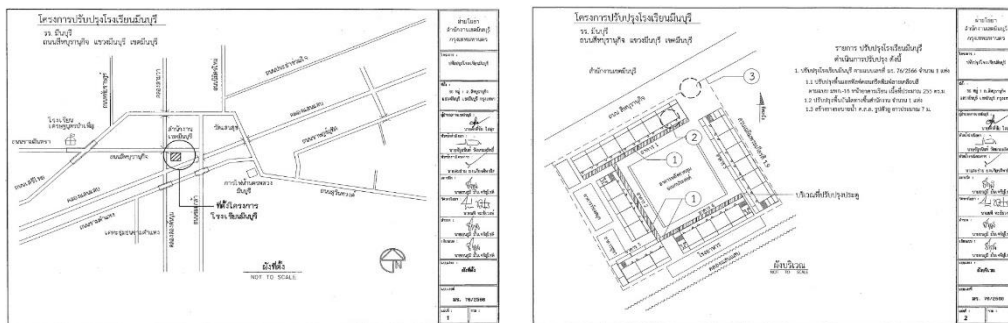
ภาพการดำเนินงานปรับปรุง/พัฒนาศูนย์พัฒนาเด็กก่อนวัยเรียนชุมชนอัลฮูดา



ปรับปรุง/พัฒนากายภาพโรงเรียน

✓ เป้าหมาย สำนักงานเขตมีนบุรีบุรี มีโรงเรียนที่อยู่ในการดูแล จำนวน ๑๓ แห่ง โดยในปีงบประมาณ พ.ศ. ๒๕๖๘ สำนักงานเขตมีนบุรีได้รับงบประมาณในการปรับปรุงโรงเรียน จำนวน ๗ แห่ง ซึ่งมี ๒ โรงเรียน โดยมีเป้าหมายการดำเนินงาน ๒ โรงเรียน คือ โรงเรียนมีนบุรี และ โรงเรียนวัดแสนสุข

ภาพการดำเนินงานการปรับปรุงกายภาพโรงเรียนมีนบุรี



ภาพการดำเนินงานการปรับปรุงกายภาพโรงเรียนวัดแสนสุข



จัดเก็บขยะให้มีประสิทธิภาพครอบคลุม

- ✓ เป้าหมาย สำนักสิ่งแวดล้อมได้กำหนดเป้าหมายของสำนักงานเขตมีนบุรี ต้องดำเนินการจัดเก็บขยะให้มีประสิทธิภาพครอบคลุม ๑๐๐% จำนวน ๖๕,๓๙๗ หลังคาเรือน



ปริมาณขยะที่คัดแยกจากต้นทาง

✓ เป้าหมาย สำนักสิ่งแวดล้อม ได้กำหนดเป้าหมายปริมาณขยะที่คัดแยกจากต้นทางของสำนักงานเขตมีนบุรี ในปีงบประมาณ พ.ศ. ๒๕๖๘ จำนวน ๑,๕๘๘.๔๔ ตัน/ปี โดยสำนักงานเขตมีนบุรีได้ดำเนินจัดเก็บขยะ และจัดทำโครงการไม่เทรวม ไม่เทรวม ไม่เทรวม เพื่อประชาสัมพันธ์ให้ความรู้ในการคัดแยกขยะให้กับชุมชน สถานศึกษา และสถานประกอบการต่างๆ



พัฒนารฐานข้อมูลออนไลน์ชุมชน

ข้อมูลชุมชน - ระดับเขต

ชุมชน :
No category selected

มินบุรี


ข้อมูลครัวเรือน

1,686

18,326

Last update: a few seconds ago

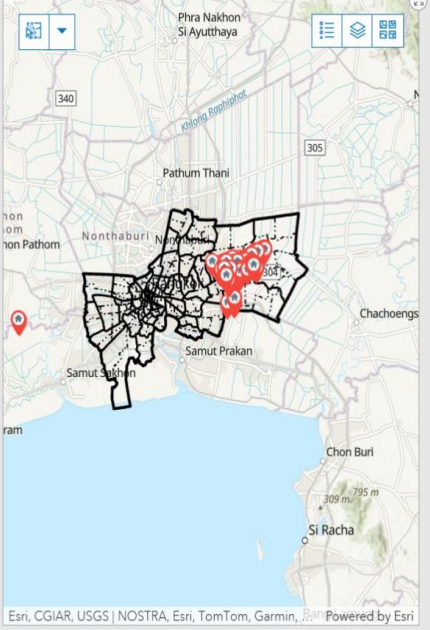
ขอบเขตชุมชนที่วาดแล้ว



62

ผู้พิการ

พิการ	ติดเตียง	พิการ และติดเตียง
88	37	29
ราย	ราย	ราย



อสท. ในเขต

27

ราย

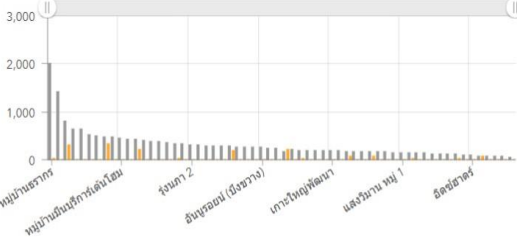
เพศ

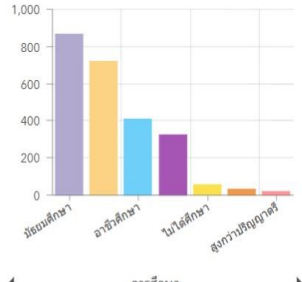
ชาย	หญิง
296 คน	311 คน

ประชากรแฝง

60 คน

จำนวนครัวเรือน รายชุมชน (ทั้งหมด/กรอกแล้ว)





การศึกษา

ส่งเสริมการใช้งบประมาณ ๒๐๐,๐๐๐ บาทต่อชุมชน

- ✓ สำนักงานเขตมีนบุรีโดยในเวทีชาวบ้าน โดยให้ประชาชนเสนอรายชื่อคณะกรรมการจัดทำแผนพัฒนาชุมชน ระดับชุมชน โดยเสนอปัญหาและความต้องการ และนำปัญหาและความต้องการดังกล่าวมาจัดทำโครงการเพื่อแก้ไขและพัฒนาชุมชน พร้อมทำความเข้าใจกับประชาชน ในการดำเนินตามโครงการชุมชนเข้มแข็งพัฒนาตนเองตามหลักปรัชญาเศรษฐกิจพอเพียง โดยจะนำโครงการที่แต่ละชุมชนได้เสนอมานั้นจะนำเข้าไปประชุมของสำนักงานเขตมีนบุรี เพื่อขอจัดสรรงบประมาณ ภายในวงเงินชุมชนละ ๒๐๐,๐๐๐ บาทต่อชุมชน



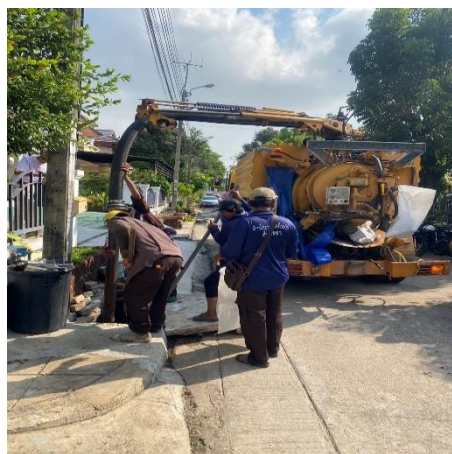
ส่งเสริมการใช้งบประมาณกองทุนหลักประกันสุขภาพ สปสช.

- ✓ สำนักงานเขตมีนบุรี พร้อมผู้แทนจากหน่วยงานที่เกี่ยวข้องในการส่งเสริมการใช้งบประมาณกองทุนหลักประกันสุขภาพ ได้แก่ ผู้แทนศูนย์บริการสาธารณสุข ๔๓ มีนบุรี อสส.เขตมีนบุรี ผู้ทรงคุณวุฒิ ผู้แทนชุมชน และผู้แทนหน่วยบริการฯ ในตำแหน่งคณะกรรมการฯ มีการประชุมเพื่อติดตามและหารือร่วมกันในการใช้งบประมาณกองทุนหลักประกันสุขภาพอยู่เป็นระยะเพื่อขับเคลื่อนและสนับสนุนการดำเนินงานและบริหารจัดการกองทุนหลักประกันสุขภาพเขตมีนบุรีให้มีประสิทธิภาพสูงสุด ซึ่งเป็นการ โดยในที่ประชุมได้พิจารณาอนุมัติแผนงาน/โครงการ/กิจกรรมที่ขอรับการสนับสนุนงบประมาณ พร้อมทั้งรายงานผลความคืบหน้าการอนุมัติโครงการฯ และการดำเนินงานตามโครงการฯ ที่ได้รับอนุมัติ



ขุดลอกท่อ

✓ สำนักงานเขตมีนบุรีจัดเจ้าหน้าที่ฯ ร่วมกับเรือนจำพิเศษมีนบุรี ลงพื้นที่ดำเนินการขุดลอกท่อระบายน้ำในเขตมีนบุรี ตามแนวถนนสายหลัก ถนนสายรองและตรอกซอยภายในชุมชน และพื้นที่สาธารณะรวมทั้งกำจัดผักตบชวา วัชพืชในคลองและลำรางหมุนเวียนสับเปลี่ยนกันไปทั่วพื้นที่อย่างต่อเนื่องตลอดทั้งปี เพื่อการระบายน้ำในช่วงหน้าฝนได้อย่างมีประสิทธิภาพ



ขุดลอกคลอง + เปิดทางน้ำไหล

✓ สำนักงานเขตเมืองบุรี ได้ดำเนินการจัดเจ้าหน้าที่เก็บผักตบชวาและกำจัดวัชพืช เพื่อรักษาสภาพคลองและเปิดทางน้ำไหล รักษาประสิทธิภาพการระบายน้ำเปิดทางน้ำไหลและพัฒนาแหล่งน้ำในพื้นที่ โดยจะสับเปลี่ยนหมุนเวียนดำเนินการในทุกคลอง ทุกลำรางทั่วพื้นที่อย่างสม่ำเสมอ



ตรวจสอบสุขาภิบาลอาหารของสถานประกอบการในพื้นที่เขตมีนบุรี

✓ สำนักงานเขตมีนบุรี จัดเจ้าหน้าที่ฝ่ายสิ่งแวดล้อมฯ ดำเนินการตรวจสอบลักษณะ สถานประกอบการอาหาร จำหน่ายและเสิร์ฟอาหาร ตรวจสอบคุณภาพอาหาร น้ำดื่ม ความสะอาดของภาชนะอุปกรณ์ มือผู้สัมผัสอาหาร ด้วยชุดทดสอบเบื้องต้นตรวจสอบความสะอาดของสถานที่จำหน่าย/เสิร์ฟอาหาร ให้คำแนะนำด้านสุขอนามัยในการประกอบอาหารให้กับแม่ครัวและผู้สัมผัสอาหาร ตามโครงการกรุงเทพฯ เมืองอาหารปลอดภัย ประจำปีงบประมาณ ๒๕๖๘ เพื่อป้องกันมิให้ประชาชนเกิดการเจ็บป่วยจากโรคร้ายที่มาจากอาหารเตรียม ประกอบปรุง จำหน่ายอาหาร มีบริการที่เป็นมิตรกับสิ่งแวดล้อม และเป็นการยกระดับมาตรฐานการสุขาภิบาลอาหารในสถานประกอบการให้ดียิ่งขึ้นอีกด้วย พร้อมทั้งแจกเอกสารประชาสัมพันธ์ด้านอาหารปลอดภัย และมอบป้ายสติ๊กเกอร์ห้ามสูบบุหรี่ ให้แก่สถานที่ประกอบ จำหน่าย/เสิร์ฟอาหาร เพื่อประชาสัมพันธ์ตาม พ.ร.บ.ควบคุมผลิตภัณฑ์ยาสูบ พ.ศ. ๒๕๖๐



เผื่อระวังฝุ่นละออง PM ๒.๕ ในพื้นที่เขตมีนบุรี



เขตปลอดบุหรี่และบุหรี่ไฟฟ้า



ป้องกันไข้เลือดออกพื้นที่เขตมีนบุรี



การจัดกิจกรรมในช่วงเทศกาลที่สำคัญ



การป้องกันและแก้ไขปัญหายาเสพติดในชุมชน

ประชุมศป.ปส.เขตมีนบุรี



กิจกรรมพัฒนาศักยภาพอาสาสมัครฯ เฝ้าระวังภัยและยาเสพติด ประจำปีงบประมาณ ๒๕๖๘



การป้องกันและแก้ไขปัญหายาเสพติดในชุมชน

โครงการชุมชนเข้มแข็งอย่างยั่งยืนในพื้นที่กรุงเทพมหานคร



ชุมชนที่ดำเนินการบำบัดฟื้นฟูผู้มีปัญหาเสพติดโดยชุมชนเป็นศูนย์กลาง (CBTx) , กองทุนแม่ของแผ่นดิน



การป้องกันและแก้ไขปัญหายาเสพติดในชุมชน

กิจกรรมอบรมพัฒนาสมาชิกชมรม TO BE NUMBER ONE
เพื่อเตรียมความพร้อมเข้าร่วมประกวดเยาวชนต้นแบบเก่งและดี TO BE NUMBER ONE IDOL



กิจกรรมการแข่งขัน "MINBURI TO BE NUMBER ONE IDOL ๒๐๒๕" ระดับเขตมินบุรี



การป้องกันและแก้ไขปัญหายาเสพติดในชุมชน

กิจกรรมการสนับสนุนการประกวดผลงาน TO BE NUMBER ONE ในพื้นที่และกิจกรรมกิจกรรมสร้างและพัฒนาเครือข่ายแลกเปลี่ยนเรียนรู้ ศึกษาดูงาน ระหว่างเครือข่าย TO BE NUMBER ONE ทั้งในระดับพื้นที่ ระดับจังหวัด และระดับประเทศ



กิจกรรมสนับสนุน TO BE NUMBER ONE ในชุมชน



ให้บริการทำบัตรประจำตัวประชาชนนอกสถานที่ สำหรับผู้ป่วยติดเตียง
คนชรา และผู้พิการที่ไม่สามารถเคลื่อนย้ายได้



