

เป้าหมายเร่งด่วน
ตามนโยบายผู้ว่าฯ
สำนักงานเขตมีนบุรี
ปีงบประมาณ พ.ศ. ๒๕๖๘

พัฒนาถนนสวย

✓ เป้าหมาย ดูแลถนนที่อยู่ในความรับผิดชอบของสำนักงานเขตมีนบุรี โดยดำเนินการปรับปรุง ภูมิทัศน์ กำจัดวัชพืช และดูแลต้นไม้ริมทาง มีการปลูกต้นไม้หลากหลายชนิด อาทิ เช่น ต้นประดู่ ต้นทองอุไร ต้นไทรย้อยใบแหลม ต้นเฟื่องฟ้า ต้นซาสกเกียนและต้นพิกุล บริเวณริมถนน เป็นจำนวนมาก สร้างภูมิทัศน์ที่สวยงาม และสบายตาให้กับผู้สัญจร ตัดแต่งต้นไม้ ดูแลพื้นที่ให้ สะอาดเรียบร้อยอยู่เสมอ, เจ้าหน้าที่ฝ่ายเทศกิจดูแล กวดขันห้ามมิให้มีการติดตั้งป้าย การตั้งวาง สิ่งของกีดขวาง และการขับขึ้นทางเท้า เพื่อความเป็นระเบียบเรียบร้อยของบ้านเมือง และ เจ้าหน้าที่ฝ่ายโยธาคอยดูแล ซ่อมแซมถนน ทางเท้า ทางม้าลายและไฟฟ้าส่องสว่างทางสาธารณะ พร้อมประสานหน่วยงานที่เกี่ยวข้องแก้ไขอย่างเร่งด่วน เพื่อความปลอดภัยของประชาชน



ปลูกต้นไม้



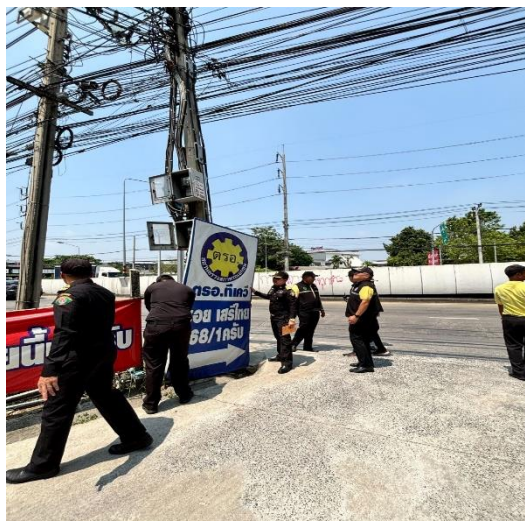
เพิ่มสวน ๑๕ นาที

เป้าหมาย	ผลการดำเนินงาน
<p>๑. สวนมินิรมณีย์ (ภายในสำนักงานเขตมีนบุรี) เนื้อที่ ๑ งาน ๕๐ ตารางวา</p> <p>๒. สวนมีนบุรีภิรมย์ เนื้อที่ ๒ ไร่</p> <p>๓. สวนเฉลิมพระเกียรติ ร.๙ เนื้อที่ ๕ ไร่</p> <p>๔. สวนสุดสายที่ปลายราม เนื้อที่ ๑ ไร่ ๒ งาน</p> <p>ปี พ.ศ. ๒๕๖๘</p> <p>๕. สวนชมพูพันธุ์ทิพย์ เนื้อที่ ๒ งาน ๕๐ ตร.ว.</p> <p>๖. สวนบึงขวาง เนื้อที่ ๑๒ ไร่ ๒ งาน</p> <p>๗. สวนหม่อมเจ้าสง่างามสุประดิษฐ์ เนื้อที่ ๒ ไร่</p>	<p>☑️ ดำเนินการสำเร็จแล้ว จำนวน ๕ แห่ง ได้แก่ สวนมินิรมณีย์ (ภายในสำนักงานเขตมีนบุรี) สวนมีนบุรีภิรมย์ สวนเฉลิมพระเกียรติ ร.๙ สวนสุดสายที่ปลายราม และสวนชมพูพันธุ์ทิพย์</p> <p>🕒 อยู่ระหว่างดำเนินการ จำนวน ๒ แห่ง ได้แก่ สวนบึงขวาง และสวนหม่อมเจ้าสง่างามสุประดิษฐ์</p>



ปรับปรุงทางเท้า

✓ เป้าหมาย สำนักงานเขตมีนบุรีดำเนินการตรวจสอบความเรียบร้อยพื้นที่ พร้อมดำเนินการแก้ไขในทันที อาทิเช่น การสำรวจทางเท้า พร้อมดำเนินการแก้ไข ซ่อมแซมทางเท้าในทันทีเมื่อพบ, การจัดเก็บสายสื่อสารที่ห้อยลงมา ป้องกันอันตรายแก่ประชาชน, การตัดแต่งต้นไม้ กิ่งไม้ที่บดบังทัศนวิสัย, การรื้อ เคลื่อนย้ายสิ่งของที่วางกีดขวางบนทางเท้า, การกวาดชั้นผู้ค้าห้ามหน้าห้างบนทางเท้า เพื่อรักษาความเป็นระเบียบเรียบร้อยของบ้านเมือง และป้องกันอันตราย, การจัดเก็บขยะบนทางเท้า, การลบสีนสะพานทางยกระดับ, การจัดเก็บป้ายโฆษณาที่ไม่ได้รับอนุญาต, การซ่อมป้ายเตือนต่างๆ ที่ติดตั้งอยู่บนทางเท้าให้อยู่ในสภาพพร้อมใช้งาน, การสำรวจเก้าอี้พักคอยป้ายรอรถโดยสารประจำทาง หากพบเห็นว่าชำรุดจะเร่งแก้ไข หรือประสานหน่วยงานที่เกี่ยวข้องดำเนินการแก้ไขต่อไป



ทางจักรยาน

- ✓ สำนักงานเขตมีนบุรี ดำเนินการตรวจสอบพื้นที่เพื่อจัดทำเป็นทางจักรยานให้กับประชาชน ตามนโยบายผู้ว่าราชการกรุงเทพมหานคร “สร้างย่านจักรยาน เดินทางได้ทั่วด้วยการปั่น (Bicycle Corridor)”



ปรับปรุงซอย

- ✓ เป้าหมาย สำนักงานเขตมีนบุรีได้รับงบประมาณ ประจำปี พ.ศ. ๒๕๖๘ ปรับปรุง ซอยจำนวน ๑๐ ซอย ระยะทางรวม ๒๐.๘๑๔ กิโลเมตร ได้แก่
๑. ปรับปรุงซอยคู้มเกล้า ๒ จากถนนคู้มเกล้าถึงคลองลำพังพวย แขวงแสนแสบ (ระยะทาง ๓ กิโลเมตร)
 ๒. ปรับปรุงซอยบึงขวาง ๑/๕ จากถนนบึงขวางถึงคลองสี่ประเวศ แขวงแสนแสบ (ระยะทาง ๔.๖๘ กิโลเมตร)
 ๓. ปรับปรุงซอยราษฎร์อุทิศ ๔๖ จากถนนราษฎร์อุทิศถึงลำรางต้นสะตือ แขวงแสน แสบ (ระยะทาง ๒.๑๒ กิโลเมตร)
 ๔. ปรับปรุงซอยราษฎร์อุทิศ ๔/๑ จากถนนราษฎร์อุทิศถึงคลองตะโหนด แขวงแสน แสบ (ระยะทาง ๑.๐๒๘ กิโลเมตร)
 ๕. ปรับปรุงซอยสามวา ๗/๑ จากถนนสามวาถึงคลองแจ๊ก แขวงมีนบุรี (ระยะทาง ๑.๖๑๒กิโลเมตร)
 ๖. ปรับปรุงซอยหมู่บ้านบัวขาวฝั่งนอก ซอย ๕๒ ซอย ๕๔ ซอย ๕๖ ซอย ๕๘ และ ซอย ๖๐ แขวงมีนบุรี (ระยะทาง ๓.๗๔๕ กิโลเมตร) ๓,๗๔๕ ตร.ม.
 ๗. ปรับปรุงซอยรามอินทรา ๑๑๗ แยก ๑ จากซอยแยก ๑ ถึงซอยแยก ๓ แขวงมีน บุรี (ระยะทาง ๑.๗๕๕ กิโลเมตร) ๑,๗๕๕
 ๘. ปรับปรุงซอยราษฎร์อุทิศ ๑/๑ จากถนนราษฎร์อุทิศถึงคลองแสนแสบ แขวงแสน แสบ (ระยะทาง ๐. ๔๕ กิโลเมตร)
 ๙. ปรับปรุงซอยราษฎร์อุทิศ ๒/๕ จากถนนราษฎร์อุทิศถึงคลองตะโหนด แขวงแสน แสบ (ระยะทาง ๑.๑๖๔ กิโลเมตร)
 ๑๐. ปรับปรุงซอยราษฎร์อุทิศ ๒๕/๒ จากถนนราษฎร์อุทิศถึงคลองแสนแสบ แขวง แสบแสน (ระยะทาง ๑.๒๖ กิโลเมตร)

ยกเลิก/ยุบรวม พื้นที่หาบเร่แผงลอยนอกจุดผ่อนผัน

✓ สำนักงานเขตมีนบุรี จัดเจ้าหน้าที่เทศกิจลงพื้นที่ตรวจสอบความเรียบร้อย พร้อมจัดระเบียบผู้ค้าแผงลอยในพื้นที่เขตมีนบุรี เพื่อให้เกิดความเป็นระเบียบเรียบร้อย ประชาชนสามารถใช้ทางเท้าสัญจรไปมาได้อย่างสะดวกและไม่ก่อให้เกิดปัญหาจราจรบนถนน อันเกิดจากการทำการค้าของผู้ค้าในที่สาธารณะ โดยดำเนินการกวาดล้าง จัดระเบียบผู้ค้าหาบเร่-แผงลอยบนถนนทุกเส้นในพื้นที่เขตอย่างต่อเนื่อง ซึ่งในปีงบประมาณ พ.ศ. ๒๕๖๘ มีเป้าหมายในการยกเลิกผู้ค้าหาบเร่ - แผงลอยนอกจุดทำการค้า จำนวน ๒ จุด ได้แก่ ถนนสีหบุรานุกิจ, ถนนสามวา

จุดที่ ๑ ถนนสีหบุรานุกิจ

ภาพแจกประกาศยกเลิกทำการค้า



ภาพหลังยกเลิกผู้ค้านอกจุด



ยกเลิก/ยุบรวม พื้นที่หาบเร่แผงลอยนอกจุดผ่อนผัน

จุดที่ ๒ ถนนสามวา

ภาพแจกประกาศยกเลิกทำการค้า



ภาพหลังยกเลิกผู้ค้าออกจุด



แก้ปัญหาจุดจราจรฝืด

- ✓ สำนักงานเขตมีนบุรี จัดเจ้าหน้าที่ฝ่ายเทคนิคได้จัดเจ้าหน้าที่เทคนิคร่วมกับเจ้าหน้าที่ตำรวจ และเจ้าหน้าที่ของตลาดนัดจตุจักร ๒ (มีนบุรี) ร่วมอำนวยความสะดวกจราจรหน้าบริเวณทางเข้าตลาดนัดจตุจักร ๒ (มีนบุรี) ฝั่งถนนสีหบุรานุกิจและฝั่งถนนสุวินทวงศ์

บริเวณทางเข้าตลาดนัดจตุจักร ๒ (มีนบุรี)



บริเวณฝั่งถนนสีหบุรานุกิจและฝั่งถนนสุวินทวงศ์



แก้ไขจุดเสี่ยงอาชญากรรม

✓ สำนักงานเขตมีนบุรี จัดเจ้าหน้าที่ฝ่ายเทคนิคออกตรวจตราพื้นที่จุดเสี่ยงอาชญากรรม ๕ จุด คือ บริเวณสวนเฉลิมพระเกียรติ ร.๙ มีนบุรี , ทางเดินเลียบบคลองบึงขวาง , ซอยราษฎร์พัฒนา , ปากซอยราษฎร์อุทิศ ๗/๑ และซอยคุ้มเกล้า ๑/๕ โดยออกตรวจตราวันละ ๓ ครั้ง/วัน/จุด เหตุการณ์ทั่วไปปกติ



ปรับปรุง/พัฒนาลานกีฬา

- ✓ เป้าหมาย สำนักงานเขตมีนบุรีได้รับงบประมาณ ประจำปี พ.ศ. ๒๕๖๘ ปรับปรุง/พัฒนา ลานกีฬา จำนวน ๑ แห่ง ได้แก่ หมู่บ้านพนาสนธิ์วิลล่า๓



ปรับปรุง/พัฒนาบ้านหนังสือ

- ✓ เป้าหมาย สำนักงานเขตมีนบุรีดำเนินการจัดซื้อครุภัณฑ์สำหรับบ้านหนังสือ ทั้ง ๑๒ แห่ง ในการดูแลของสำนักงานเขตมีนบุรี



ปรับปรุง/พัฒนาศูนย์เด็กก่อนวัยเรียน

✓ เป้าหมาย สำนักงานเขตมีนบุรีบุรี มีศูนย์พัฒนาเด็กก่อนวัยเรียน จำนวน ๑๙ ศูนย์ โดยในปีงบประมาณ พ.ศ. ๒๕๖๘ สำนักงานเขตมีนบุรีได้รับงบประมาณในการปรับปรุงศูนย์พัฒนาเด็กก่อนวัยเรียนจำนวน ๔ แห่ง ได้แก่ ศูนย์พัฒนาเด็กก่อนวัยเรียนชุมชนสุเหร่าบ้านเกาะ, ศูนย์พัฒนาเด็กก่อนวัยเรียนชุมชนบางชันพัฒนา, ศูนย์พัฒนาเด็กก่อนวัยเรียนชุมชนรามอินทราเนรมิต และ ศูนย์พัฒนาเด็กก่อนวัยเรียนชุมชนอัลฮูดา

ภาพการดำเนินงานปรับปรุง/พัฒนาศูนย์พัฒนาเด็กก่อนวัยเรียนชุมชนสุเหร่าบ้านเกาะ



ภาพการดำเนินงานปรับปรุง/พัฒนาศูนย์พัฒนาเด็กก่อนวัยเรียนชุมชนบางชันพัฒนา



ปรับปรุง/พัฒนาศูนย์เด็กก่อนวัยเรียน

ภาพการดำเนินงานปรับปรุง/พัฒนาศูนย์พัฒนาเด็กก่อนวัยเรียนชุมชนรามอินทราเนรมิต



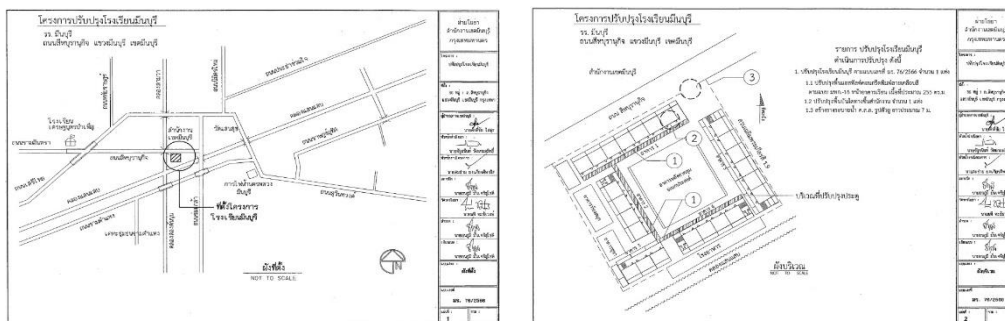
ภาพการดำเนินงานปรับปรุง/พัฒนาศูนย์พัฒนาเด็กก่อนวัยเรียนชุมชนอัลฮูดา



ปรับปรุง/พัฒนากายภาพโรงเรียน

✓ เป้าหมาย สำนักงานเขตพื้นที่การศึกษาบุรีรัมย์ มีโรงเรียนที่อยู่ในการดูแล จำนวน ๑๓ แห่ง โดยในปีงบประมาณ พ.ศ. ๒๕๖๘ สำนักงานเขตพื้นที่การศึกษาบุรีรัมย์ได้รับงบประมาณในการปรับปรุงโรงเรียน จำนวน ๗ แห่ง ซึ่งมี ๒ โรงเรียน โดยมีเป้าหมายการดำเนินงาน ๒ โรงเรียน คือ โรงเรียนมีนบุรี และโรงเรียนวัดแสนสุข

ภาพการดำเนินการปรับปรุงกายภาพโรงเรียนมีนบุรี



ภาพการดำเนินการปรับปรุงกายภาพโรงเรียนวัดแสนสุข



จัดเก็บขยะให้มีประสิทธิภาพครอบคลุม

- ✓ เป้าหมาย สำนักสิ่งแวดล้อมได้กำหนดเป้าหมายของสำนักงานเขตมีนบุรี ต้องดำเนินการจัดเก็บขยะให้มีประสิทธิภาพครอบคลุม ๑๐๐% จำนวน ๖๕,๓๙๗ หลังคาเรือน



ปริมาณขยะที่คัดแยกจากต้นทาง

✓ เป้าหมาย สำนักงานสิ่งแวดล้อม ได้กำหนดเป้าหมายปริมาณขยะที่คัดแยกจากต้นทางของสำนักงานเขตมีนบุรี ในปีงบประมาณ พ.ศ. ๒๕๖๘ จำนวน ๑,๕๘๘.๔๔ ตัน/ปี โดยสำนักงานเขตมีนบุรีได้ดำเนินจัดเก็บขยะ และจัดทำโครงการไม่เทรวม ไม่เทรวม ไม่เทรวม เพื่อประชาสัมพันธ์ให้ความรู้ในการคัดแยกขยะให้กับชุมชน สถานศึกษา และสถานประกอบการต่างๆ



พัฒนาฐานข้อมูลออนไลน์ชุมชน

ข้อมูลชุมชน - ระดับเขต

ชุมชน :
No category selected

มีนบุรี


ข้อมูลครัวเรือน

1,686

18,326

Last update: a few seconds ago

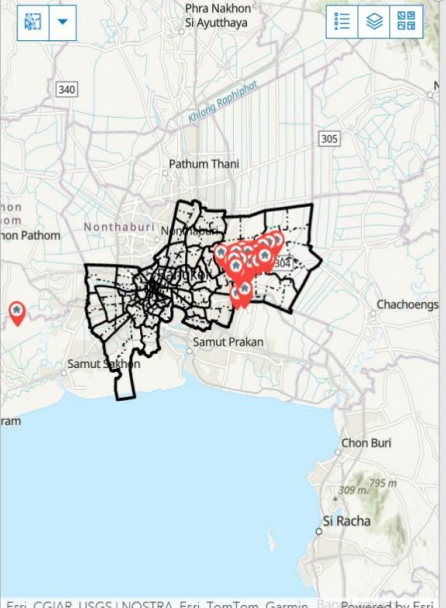
ขอบเขตชุมชนที่วาดแล้ว



0 62 63

ผู้พิการ

พิการ 88 ราย	ติดเตียง 37 ราย	พิการ และติดเตียง 29 ราย
---------------------------	------------------------------	---------------------------------------



Phra Nakhon Si Ayutthaya, Pathum Thani, Samut Prakan, Chon Buri, Si Racha

อสท. ในเขต

27

ราย

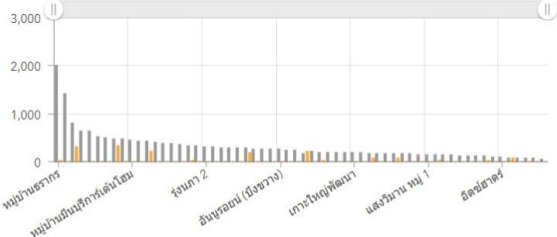
เพศ

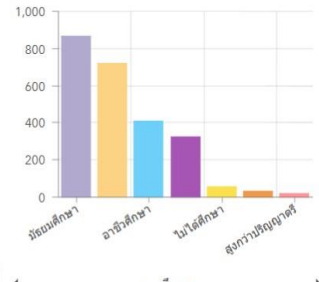
ชาย 296 คน	หญิง 311 คน
----------------------	-----------------------

ประชากรแฝง

60 คน

จำนวนครัวเรือน รายชุมชน (ทั้งหมด/กรอกแล้ว)





การศึกษา

Esri, CGIAR, USGS | NOSTRA, Esri, TomTom, Garmin, Bing | Powered by Esri

ส่งเสริมการใช้งบประมาณ ๒๐๐,๐๐๐ บาทต่อชุมชน

✓ สำนักงานเขตมีนบุรีโดยในเวทีชาวบ้าน โดยให้ประชาชนเสนอรายชื่อคณะกรรมการจัดทำแผนพัฒนาชุมชน ระดับชุมชน โดยเสนอปัญหาและความต้องการ และนำปัญหาและความต้องการดังกล่าวมาจัดทำโครงการเพื่อแก้ไขและพัฒนาชุมชน พร้อมทำความเข้าใจกับประชาชน ในการดำเนินตามโครงการชุมชนเข้มแข็งพัฒนาตนเองตามหลักปรัชญาเศรษฐกิจพอเพียง โดยจะนำโครงการที่แต่ละชุมชนได้เสนอมานั้นจะนำเข้าไปประชุมของสำนักงานเขตมีนบุรี เพื่อขอจัดสรรงบประมาณ ภายในวงเงินชุมชนละ ๒๐๐,๐๐๐ บาทต่อชุมชน



ส่งเสริมการใช้งบประมาณกองทุนหลักประกันสุขภาพ สปสช.

✓ สำนักงานเขตมีนบุรี พร้อมผู้แทนจากหน่วยงานที่เกี่ยวข้องในการส่งเสริมการใช้งบประมาณกองทุนหลักประกันสุขภาพ ได้แก่ ผู้แทนศูนย์บริการสาธารณสุข ๔๓ มีนบุรี อสส.เขตมีนบุรี ผู้ทรงคุณวุฒิ ผู้แทนชุมชน และผู้แทนหน่วยบริการฯ ในตำแหน่งคณะกรรมการฯ มีการประชุมเพื่อติดตามและหารือร่วมกันในการใช้งบประมาณกองทุนหลักประกันสุขภาพอยู่เป็นระยะเพื่อขับเคลื่อนและสนับสนุนการดำเนินงานและบริหารจัดการกองทุนหลักประกันสุขภาพเขตมีนบุรีให้มีประสิทธิภาพสูงสุด ซึ่งเป็นการ โดยในที่ประชุมได้พิจารณาอนุมัติแผนงาน/โครงการ/กิจกรรมที่ขอรับการสนับสนุนงบประมาณ พร้อมทั้งรายงานผลความคืบหน้าการอนุมัติโครงการฯ และการดำเนินงานตามโครงการฯ ที่ได้รับอนุมัติ



ขุดลอกท่อ

- ✓ สำนักงานเขตมีนบุรีจัดเจ้าหน้าที่ฯ ร่วมกับเรือนำพิเศษมีนบุรี ลงพื้นที่ดำเนินการขุดลอกท่อระบายน้ำในเขตมีนบุรี ตามแนวถนนสายหลัก ถนนสายรองและตรอกซอยภายในชุมชน และพื้นที่สาธารณะรวมทั้งกำจัดผักตบชวา วัชพืชในคลองและลำรางหมุนเวียนสับเปลี่ยนกันไปทั่วพื้นที่อย่างต่อเนื่องตลอดทั้งปี เพื่อการระบายน้ำในช่วงหน้าฝนได้อย่างมีประสิทธิภาพ



ขุดลอกคลอง + เปิดทางน้ำไหล

✓ สำนักงานเขตมินบุรี ได้ดำเนินการจัดเจ้าหน้าที่เก็บผักตบชวาและกำจัดวัชพืช เพื่อรักษาสภาพคลองและเปิดทางน้ำไหล รักษาประสิทธิภาพการระบายน้ำเปิดทางน้ำไหลและพัฒนาแหล่งน้ำในพื้นที่ โดยจะสับเปลี่ยนหมุนเวียนดำเนินการในทุกคลอง ทุกตารางทั่วพื้นที่อย่างสม่ำเสมอ

