

มาตรการยกระดับคุณธรรมและ
ความโปร่งใสภายในหน่วยงาน
ของสำนักงานเขตมีนบุรี
ประจำปีงบประมาณ พ.ศ. ๒๕๖๗



เข้าร่วมและจัดตั้งกลุ่ม LINE เพื่อการประสานงาน

สำนักงานเขตมีนบุรีได้เข้าร่วมกลุ่ม LINE “ITA ป.ป.ช.กรุงเทพมหานคร ๕๐ เขต” เพื่อรับทราบแนวทางใน การดำเนินการ รวมถึงสอบถามข้อสงสัยต่าง ๆ และมีการจัดตั้งกลุ่ม LINE “ITA มีนบุรี” สำหรับกำกับติดตาม และ ประสานงานเจ้าหน้าที่ในการดำเนินการให้เป็นไปตามเครื่องมือและปฏิทินที่สำนักงาน ป.ป.ช. กำหนด



การกำกับติดตามการดำเนินการประเมินคุณธรรมและความโปร่งใสในการดำเนินงานของหน่วยงานภาครัฐ (ITA) โดยผู้อำนวยการเขตมีนบุรี

วันที่ ๓๑ มกราคม ๒๕๖๗ เวลา ๑๓.๐๐ น. นายศักดิ์ชัย ไสสุข ผู้อำนวยการเขตมีนบุรี เป็นประธานการประชุมคณะผู้บริหารเขต ณ ห้องประชุมชั้น ๓ สำนักงานเขตมีนบุรี โดยมีผู้ช่วยผู้อำนวยการเขตมีนบุรี หัวหน้าฝ่ายทุกฝ่าย และเจ้าหน้าที่ที่เกี่ยวข้อง เข้าร่วมประชุมอย่างพร้อมเพรียง เพื่อติดตามความคืบหน้างานตามนโยบายของกรุงเทพมหานคร พร้อมกำชับการดำเนินการประเมินคุณธรรมและความโปร่งใสในการดำเนินงานของหน่วยงานภาครัฐ (Integrity & Transparency Assessment : ITA) ของสำนักงานเขต กรุงเทพมหานคร ประจำปีงบประมาณ พ.ศ.๒๕๖๗ ตามกำหนดเวลา ความคืบหน้าการเบิกจ่ายงบประมาณ การดูแลความเป็นระเบียบเรียบร้อยในพื้นที่อย่างสม่ำเสมอ รวมทั้งการดูแลแก้ไขปัญหาให้ประชาชนอย่างทั่วถึง พร้อมเน้นย้ำการป้องกันการทุจริตโดยมอบหมายหัวหน้าฝ่ายคอยกำกับ ดูแลเจ้าหน้าที่ บุคลากรในสังกัดให้ปฏิบัติหน้าที่ด้วยความโปร่งใส สุจริต เที่ยงธรรม สามารถตรวจสอบได้และเป็นไปตามระเบียบและกฎหมายที่กำหนด ตลอดจนการปรับปรุงการให้บริการด้านต่างๆ เพื่อตอบสนองต่อความต้องการของประชาชนอย่างมีประสิทธิภาพ



มาตรการยกระดับคุณธรรมและความโปร่งใสของสำนักงานเขตมีนบุรี กรุงเทพมหานคร

ประจำปีงบประมาณ พ.ศ. ๒๕๖๗

๑. ความสำคัญของ ITA

สำนักงานคณะกรรมการป้องกันและปราบปรามการทุจริตแห่งชาติ (สำนักงาน ป.ป.ช.) ได้พัฒนาเครื่องมือการประเมินเชิงบวกเพื่อเป็นมาตรการป้องกันการทุจริต และเป็นกลไกในการสร้างความตระหนักให้หน่วยงานภาครัฐ มีการดำเนินงานอย่างโปร่งใสและมีคุณธรรม โดยใช้ชื่อว่า “การประเมินคุณธรรมและความโปร่งใสในการดำเนินงานของหน่วยงานภาครัฐ (Integrity & Transparency Assessment: ITA)” โดยมุ่งหวังให้หน่วยงานภาครัฐที่เข้ารับการประเมินได้รับทราบผลการประเมินและแนวทางในการพัฒนาและยกระดับหน่วยงานในด้านคุณธรรมและความโปร่งใสในการดำเนินงานได้อย่างเหมาะสม จากความสำคัญของการประเมิน ITA ส่งผลให้แผนแม่บทภายใต้ยุทธศาสตร์ชาติ ประเด็นที่ ๒๑ การต่อต้านการทุจริตและประพฤติมิชอบ (พ.ศ. ๒๕๖๑ – ๒๕๘๐) นำผลการประเมิน ITA ไปกำหนดตัวชี้วัดและค่าเป้าหมายของแผนแม่บทฯ โดยในระยะที่สอง (พ.ศ. ๒๕๖๖ – ๒๕๗๐) ได้กำหนดค่าเป้าหมายให้หน่วยงานภาครัฐที่มีผลการประเมินผ่านเกณฑ์ (๘๕ คะแนนขึ้นไป) ไม่น้อยกว่าร้อยละ ๑๐๐

การประเมินคุณธรรมและความโปร่งใสในการดำเนินงานของหน่วยงานภาครัฐ ได้เริ่มดำเนินการในปีงบประมาณ พ.ศ. ๒๕๕๘ เป็นต้นมาจนถึงปัจจุบัน โดยบูรณาการเครื่องมือ ITA ที่นำมาจากแนวคิดขององค์การต่อต้านการทุจริตและสิทธิพลเมืองสาธารณรัฐเกาหลี (Anti-Corruption and Civil Rights Commission of Korea: ACRC) และดัชนีวัดความโปร่งใสของหน่วยงานภาครัฐเข้าด้วยกันเพื่อให้การประเมินมีประสิทธิภาพมากยิ่งขึ้น และมีการขยายขอบเขตและพัฒนาให้มีประสิทธิภาพมากยิ่งขึ้นตามลำดับ ปัจจุบันการประเมินคุณธรรมและความโปร่งใสในการดำเนินงานของหน่วยงานภาครัฐได้ถูกกำหนดเป็นกลยุทธ์ที่สำคัญของแผนแม่บทภายใต้ยุทธศาสตร์ชาติ ประเด็นที่ ๒๑ การต่อต้านการทุจริตและประพฤติมิชอบ (พ.ศ. ๒๕๖๑ – ๒๕๘๐) นอกจากนี้ สำนักงานโครงการพัฒนาแห่งสหประชาชาติ (United Nations Development Programme: UNDP) ยังยกการประเมิน ITA ให้เป็นความริเริ่มในการดำเนินงานที่ยอดเยี่ยมและจำเป็นต่อการบรรลุเป้าหมายการป้องกันการทุจริตของประเทศไทยอีกด้วย ซึ่งถือเป็นการยกระดับให้การประเมินคุณธรรมและความโปร่งใสในการดำเนินงานของหน่วยงานภาครัฐเป็น “มาตรการป้องกันการทุจริตเชิงรุก” ที่หน่วยงานภาครัฐทั่วประเทศจะต้องดำเนินการ โดยมุ่งหวังให้หน่วยงานภาครัฐที่เข้ารับการประเมินได้รับทราบผลการประเมินและแนวทางในการพัฒนาและยกระดับหน่วยงานในด้านคุณธรรมและความโปร่งใสในการดำเนินงานได้อย่างมีประสิทธิภาพมากยิ่งขึ้น

สำนักงานเขตมีนบุรี กรุงเทพมหานครได้เข้าร่วมการประเมินคุณธรรมและความโปร่งใสในการดำเนินงานของหน่วยงานภาครัฐ (Integrity and Transparency Assessment: ITA) ประจำปีงบประมาณ พ.ศ. ๒๕๖๗ มีบทบาทในการดำเนินการที่กำหนดในกระบวนการต่าง ๆ ในการประเมิน ซึ่งประกอบด้วยเกณฑ์การประเมินคุณธรรมและความโปร่งใสในการดำเนินงานของหน่วยงานภาครัฐ จำนวน ๑๐ ตัวชี้วัด และเครื่องมือที่ใช้ในการประเมิน จำแนกออกเป็น ๓ เครื่องมือ ดังนี้

๑) แบบวัดการรับรู้ของผู้มีส่วนได้ส่วนเสียภายใน (Internal Integrity & Transparency Assessment: IIT) มีวัตถุประสงค์เพื่อประเมินการรับรู้ของผู้มีส่วนได้ส่วนเสียภายในที่มีต่อหน่วยงานตนเอง ประกอบด้วย ตัวชี้วัดการปฏิบัติหน้าที่ ตัวชี้วัดการใช้งบประมาณ ตัวชี้วัดการใช้อำนาจ ตัวชี้วัดการใช้ทรัพย์สินของราชการ และตัวชี้วัดการแก้ไขปัญหาการทุจริต

๒) แบบวัดการรับรู้ของผู้มีส่วนได้ส่วนเสียภายนอก (External Integrity & Transparency Assessment: EIT) มีวัตถุประสงค์เพื่อประเมินการรับรู้ของผู้มีส่วนได้ส่วนเสียภายนอกที่มีต่อหน่วยงานที่ประเมิน ประกอบด้วย ตัวชี้วัดคุณภาพการดำเนินงาน ตัวชี้วัดประสิทธิภาพการสื่อสาร และตัวชี้วัดการปรับปรุงระบบการทำงาน

๓) แบบตรวจการเปิดเผยข้อมูลสาธารณะ (Open Data Integrity & Transparency Assessment: OIT) มีวัตถุประสงค์เพื่อประเมินระดับการเปิดเผยข้อมูลต่อสาธารณะของหน่วยงาน เพื่อให้ประชาชนสามารถเข้าถึงได้ผ่านเว็บไซต์หลักของสำนักงานเขต ประกอบด้วย ตัวชี้วัดการเปิดเผยข้อมูล และตัวชี้วัดการป้องกันการทุจริต

ทั้งนี้ การเปิดเผยข้อมูลบนเว็บไซต์หลักของสำนักงานเขต จะต้องเปิดเผยในรูปแบบข้อมูลดิจิทัลที่สาธารณชนสามารถเข้าถึงได้โดยไม่จำกัด สามารถนำไปเผยแพร่ ทำซ้ำ หรือใช้ประโยชน์ได้โดยทั่วไป และเป็นข้อมูลที่รองรับการเปิดใช้งานได้ด้วยเครื่อง (Machine Readable) อีกทั้งต้องเป็นข้อมูลที่สะท้อนถึงความรับผิดชอบและความโปร่งใสของหน่วยงาน ซึ่งผู้รับบริการทั้งภาคประชาชน ภาคธุรกิจเอกชน และหน่วยงานของรัฐอื่น ๆ สามารถค้นหาและเข้าถึงข้อมูลที่มีคุณภาพของหน่วยงานได้โดยสะดวก (Simplify & Online) ตลอดจนสามารถตอบสนองความต้องการของประชาชน ส่งเสริมการเพิ่มศักยภาพด้านการบริการ การสร้างความไว้วางใจ และภาพลักษณ์ที่ดีต่อภาครัฐ ซึ่งจะเป็นเป็นกลไกสำคัญในการตรวจสอบการทำงาน และการใช้อำนาจของภาครัฐเพื่อลดโอกาสการทุจริตที่มีประสิทธิภาพ

การเก็บข้อมูลจาก ๓ เครื่องมือ ๑๐ ตัวชี้วัด มีดังนี้

เครื่องมือที่ ๑ การเก็บข้อมูลจากบุคลากรในหน่วยงานภาครัฐ (Internal Integrity and Transparency Assessment: IIT) เป็นแบบวัดที่เปิดโอกาสให้บุคลากรในสำนักงานเขต กรุงเทพมหานคร ทุกระดับ ที่ปฏิบัติงานมาเป็นระยะเวลาไม่น้อยกว่า 1 ปี ได้แสดงความคิดเห็นเพื่อสะท้อนระดับคุณธรรมและความโปร่งใสในการดำเนินงานของหน่วยงานตนเอง ผ่านข้อคำถามภายใต้ตัวชี้วัด 5 ตัวชี้วัด ได้แก่

- **ตัวชี้วัดที่ ๑ การปฏิบัติหน้าที่ (Bribery Fraud)** เป็นตัวชี้วัดที่มีวัตถุประสงค์เพื่อประเมินการรับรู้ของบุคลากรภายในหน่วยงานต่อการปฏิบัติงานของบุคลากรอื่นในหน่วยงานของตนเอง ในประเด็นที่เกี่ยวข้องกับการให้บริการด้วยความเต็มใจ เท่าเทียม ไม่เลือกปฏิบัติ มีการอำนวยความสะดวกในการให้บริการประชาชน รวมไปถึงพฤติกรรมการเรียกรับสินบนจากการปฏิบัติหน้าที่

- **ตัวชี้วัดที่ ๒ การใช้งบประมาณ (Budget Misallocation)** เป็นตัวชี้วัดที่มีวัตถุประสงค์เพื่อประเมินการรับรู้ของบุคลากรภายในหน่วยงานต่อการปฏิบัติงานของบุคลากรอื่นในหน่วยงานของตนเอง ในประเด็นที่เกี่ยวข้องกับการใช้งบประมาณด้วยความคุ้มค่า โปร่งใส ตรวจสอบได้ รวมไปถึงประเด็นด้านการจัดซื้อจัดจ้างหรือการจัดหาพัสดุที่มีการเอื้อประโยชน์ให้แก่ผู้ประกอบการรายใดรายหนึ่ง และการเบิกจ่ายเท็จ

- **ตัวชี้วัดที่ ๓ การใช้อำนาจ (Power Distortion)** เป็นตัวชี้วัดที่มีวัตถุประสงค์เพื่อประเมินการรับรู้ของบุคลากรภายในหน่วยงานต่อการปฏิบัติงานของบุคลากรอื่นในหน่วยงานของตนเอง ในประเด็นที่เกี่ยวข้องกับการสั่งการของผู้บังคับบัญชาให้ทำในสิ่งที่ไม่ถูกต้องหรือมีความเสี่ยงต่อการทุจริต การใช้อำนาจและตำแหน่งหน้าที่เพื่อแสวงหาผลประโยชน์ รวมไปถึงการมอบหมายงาน การแต่งตั้งโยกย้าย เลื่อนตำแหน่ง การเลื่อนขั้นเงินเดือน หรือการพิจารณาความดีความชอบ ที่มีการเอื้อประโยชน์ให้กลุ่มหรือพวกพ้อง

- **ตัวชี้วัดที่ ๔ การใช้ทรัพย์สินของราชการ (Asset Misappropriation)** เป็นตัวชี้วัดที่มีวัตถุประสงค์เพื่อประเมินการรับรู้ของบุคลากรภายในหน่วยงานต่อการปฏิบัติงานของบุคลากรอื่นในหน่วยงานของตนเอง ในประเด็นที่เกี่ยวข้องกับการใช้ทรัพย์สินของราชการของเจ้าหน้าที่ภายในสำนักงานเขต

- **ตัวชี้วัดที่ ๕ การแก้ไขปัญหาการทุจริต (Anti - Corruption Improvement)** เป็นตัวชี้วัดที่มีวัตถุประสงค์เพื่อประเมินการรับรู้ของบุคลากรภายในหน่วยงานต่อการปฏิบัติงานของบุคลากรอื่นใน

หน่วยงานของตนเอง ในประเด็นที่เกี่ยวข้องกับการให้ความสำคัญของผู้บังคับบัญชาในการป้องกันและแก้ไข ปัญหาการทุจริต รวมไปถึงการมีมาตรการป้องกันการทุจริตและแนวทางการปฏิบัติอย่างเป็นรูปธรรมของ หน่วยงาน

เครื่องมือที่ ๒ การเก็บข้อมูลจากผู้รับบริการหรือผู้ติดต่อหน่วยงานภาครัฐ (External Integrity and Transparency Assessment: EIT) แบบวัดการรับรู้ของผู้มีส่วนได้ส่วนเสียภายนอก (External Integrity & Transparency Assessment) หรือแบบวัด EIT เป็นแบบวัดที่เปิดโอกาสให้ผู้มาติดต่อ ผู้รับบริการ หรือผู้มีส่วนได้ส่วนเสียภายนอกของสำนักงานเขต กรุงเทพมหานคร ในปีงบประมาณ พ.ศ. 2567 ได้แสดงความคิดเห็นเพื่อสะท้อนระดับคุณธรรมและความโปร่งใสในการดำเนินงานของหน่วยงาน ผ่านข้อ คำถามภายใต้ตัวชี้วัด 3 ตัวชี้วัด ได้แก่

- **ตัวชี้วัดที่ ๖ คุณภาพการดำเนินงาน (Service Quality)** เป็นตัวชี้วัดที่มีวัตถุประสงค์เพื่อ ประเมินการรับรู้ของผู้มีส่วนได้ส่วนเสียภายนอกต่อการปฏิบัติงานและการให้บริการของบุคลากรของหน่วยงาน ในประเด็นที่เกี่ยวข้องกับการให้บริการด้วยความเต็มใจ เท่าเทียม ไม่เลือกปฏิบัติ การอำนวยความสะดวกใน การให้บริการประชาชน รวมไปถึงพฤติกรรมการเรียกรับสินบนจากการปฏิบัติหน้าที่ในการให้บริการในด้าน ต่างๆ ได้แก่ งานขออนุมัติ/ อนุญาต งานทะเบียน งานจัดเก็บรายได้/ ภาษี งานเปรียบเทียบปรับ งานจัดซื้อจัด จ้างและงานอื่นๆ

- **ตัวชี้วัดที่ ๗ ประสิทธิภาพการสื่อสาร (Communication Efficiency)** เป็นตัวชี้วัดที่มี วัตถุประสงค์เพื่อประเมินการรับรู้ของผู้มีส่วนได้ส่วนเสียภายนอกต่อการปฏิบัติงานและการให้บริการของ บุคลากรของหน่วยงาน

- **ตัวชี้วัดที่ ๘ การปรับปรุงระบบการทำงาน (Procedure Improvement)** เป็นตัวชี้วัดที่ มีวัตถุประสงค์เพื่อประเมินการรับรู้ของผู้มีส่วนได้ส่วนเสียภายนอกต่อการปฏิบัติงานและการให้บริการของ บุคลากรของหน่วยงาน ในประเด็นที่เกี่ยวข้องกับการปรับปรุงการให้บริการประชาชนที่สะดวก รวดเร็ว มากขึ้น และการนำเทคโนโลยีต่างๆ มาใช้อำนวยความสะดวกในการให้บริการประชาชน

เครื่องมือที่ ๓ การเปิดเผยข้อมูลสาธารณะทางเว็บไซต์ของหน่วยงาน (Open Data Integrity and Transparency Assessment : OIT) แบบตรวจการเปิดเผยข้อมูลสาธารณะ (Open Data Integrity & Transparency Assessment) หรือแบบตรวจ OIT มีวัตถุประสงค์ให้หน่วยงานแสดง URL ที่ เชื่อมโยงไปยังเว็บไซต์หลักของหน่วยงานลงในระบบ ITAP เพื่อแสดงถึงการเปิดเผยข้อมูลบนเว็บไซต์หลักของ หน่วยงานในรูปแบบข้อมูลดิจิทัลที่สาธารณชนสามารถเข้าถึงได้โดยไม่จำกัด สามารถนำไปเผยแพร่ ทำซ้ำ หรือ ใช้ประโยชน์ได้โดยทั่วไปและเป็นข้อมูลที่รองรับการเปิดใช้งานได้ด้วยเครื่อง (Machine Readable) อีกทั้งต้อง เป็นข้อมูลที่สะท้อนถึงความรับผิดชอบและความโปร่งใสของหน่วยงาน ซึ่งผู้รับบริการทั้งภาคประชาชน ภาค ธุรกิจเอกชน และหน่วยงานของรัฐอื่นๆ สามารถค้นหาและเข้าถึงข้อมูลที่มีคุณภาพของหน่วยงานได้โดยสะดวก (Simplify & Online) ตลอดจนสามารถตอบสนองความต้องการของประชาชน ส่งเสริมการเพิ่มศักยภาพด้าน การบริการ การสร้างความไว้วางใจและภาพลักษณ์ที่ดีต่อภาครัฐ ซึ่งจะ เป็นเป็นกลไกสำคัญในการตรวจสอบ การทำงานและการใช้อำนาจของภาครัฐเพื่อลดโอกาสการทุจริตที่มีประสิทธิภาพ โดยมีข้อคำถามภายใต้ตัวชี้วัด 2 ตัวชี้วัด ได้แก่

- **ตัวชี้วัดที่ ๙ การเปิดเผยข้อมูล (Open Data)** เป็นตัวชี้วัดที่มีวัตถุประสงค์เพื่อประเมิน การเผยแพร่ข้อมูลบนเว็บไซต์ของสำนักงานเขต ให้สาธารณชนได้รับทราบใน 5 ประเด็น ประกอบด้วย 1) ข้อมูลพื้นฐาน ได้แก่ ข้อมูลพื้นฐาน การประชาสัมพันธ์และการปฏิสัมพันธ์ข้อมูล 2) การบริหารงาน ได้แก่ แผนการดำเนินงาน การปฏิบัติงาน การให้บริการ และการอนุมัติ อนุญาต 3) การบริหารเงินงบประมาณ ได้แก่ แผนการใช้จ่ายงบประมาณประจำปี การจัดซื้อจัดจ้างหรือการจัดหาพัสดุ 4) การบริหารและพัฒนาทรัพยากร

บุคคล และ 5) การจัดการเรื่องร้องเรียนการทุจริต ซึ่งการเผยแพร่ข้อมูลในประเด็นข้างต้นแสดงถึงความโปร่งใสในการบริหารงานและการดำเนินงานของหน่วยงาน

- **ตัวชี้วัดที่ ๑๐ การป้องกันการทุจริต (Anti - Corruption Practice)** เป็นตัวชี้วัดที่มีวัตถุประสงค์เพื่อประเมินการเผยแพร่ข้อมูลบนเว็บไซต์ของสำนักงานเขต ให้สาธารณชนได้รับทราบใน 2 ประเด็น ประกอบด้วย 1) การดำเนินการเพื่อป้องกันการทุจริต ได้แก่ ประกาศนโยบาย การป้องกันและลดโอกาสการรับสินบน ระบบการรักษาทรัพย์สินของทางราชการ ของบริจาคและการจัดเก็บของกลาง และ 2) มาตรการภายในเพื่อส่งเสริมคุณธรรมและความโปร่งใส ซึ่งการเผยแพร่ข้อมูลในประเด็นข้างต้นแสดงถึงความพยายามของสำนักงานเขตที่จะป้องกันการทุจริตในหน่วยงานให้ลดน้อยลงหรือไม่สามารถเกิดขึ้นได้

ผลคะแนนและระดับผลการประเมิน

ผลการประเมินจะประกอบด้วย ค่าคะแนน โดยมีคะแนนเต็ม ๑๐๐ คะแนน และระดับผลการประเมิน โดยจำแนกออกเป็น ๕ ระดับ ดังนี้

ระดับ	เงื่อนไข	
	คะแนน ITA	คะแนนรายเครื่องมือ
ผ่านดีเยี่ยม	๙๕.๐๐ - ๑๐๐.๐๐	IIT, EIT และ OIT ทุกเครื่องมือได้ ๙๕ คะแนน
ผ่านดี	๘๕.๐๐ - ๑๐๐.๐๐	IIT, EIT และ OIT ทุกเครื่องมือได้ ๘๕ คะแนน
ผ่าน	๘๕.๐๐ - ๑๐๐.๐๐	IIT, EIT และ OIT บางเครื่องมือได้น้อยกว่า ๘๕ คะแนน
ต้องปรับปรุง	๗๐.๐๐ - ๘๔.๙๙	ไม่มีเงื่อนไข
ต้องปรับปรุงโดยด่วน	๐.๐๐ - ๖๙.๙๙	ไม่มีเงื่อนไข

๒. ผลการประเมินคุณธรรมและความโปร่งใสในการดำเนินงานของสำนักงานเขตมีนบุรี กรุงเทพมหานคร ประจำปีงบประมาณ พ.ศ. ๒๕๖๖

ผลการประเมินคุณธรรมและความโปร่งใสในการดำเนินงานของหน่วยงานภาครัฐ (Integrity and Transparency Assessment)

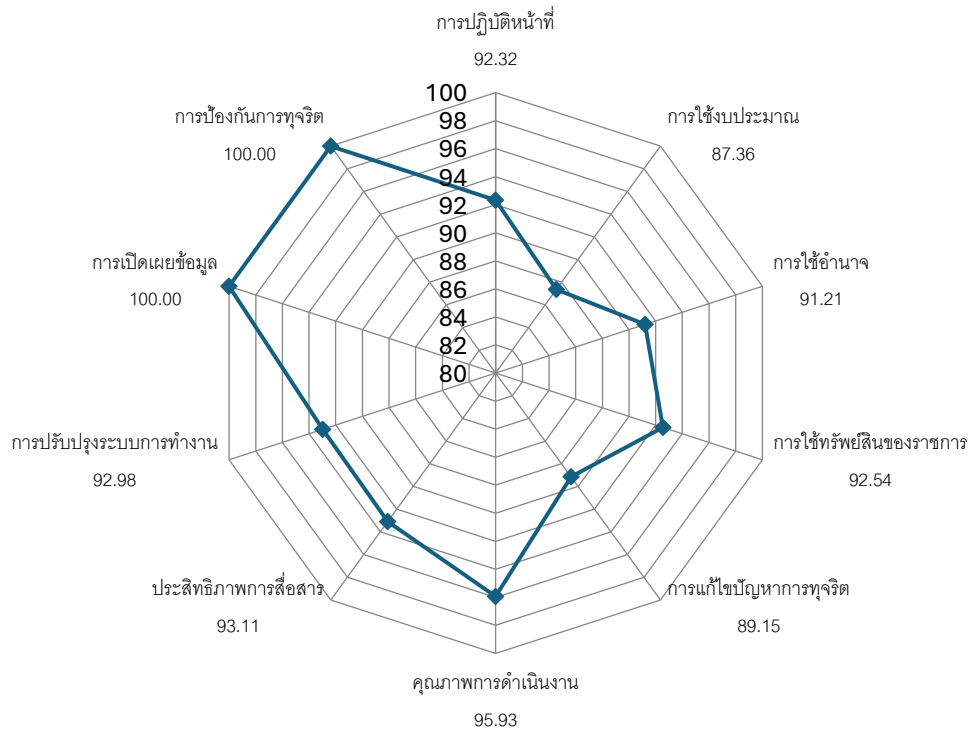
ของสำนักงานเขตมีนบุรี กรุงเทพมหานคร ประจำปีงบประมาณ พ.ศ.๒๕๖๖ ในภาพรวม

๑.การแสดงค่าคะแนนการประเมินคุณธรรมและความโปร่งใสในการดำเนินงานของสำนักงานเขตมีนบุรี กรุงเทพมหานคร ประจำปีงบประมาณ พ.ศ.๒๕๖๖

ตารางที่ ๑: ค่าคะแนนการประเมินคุณธรรมและความโปร่งใสในการดำเนินงานของสำนักงานเขตมีนบุรี กรุงเทพมหานคร ประจำปีงบประมาณ พ.ศ.๒๕๖๖ ในภาพรวมจำแนกตามตัวชี้วัด

ตัวชี้วัด	น้ำหนัก(ร้อยละ)	คะแนนเฉลี่ยตัวชี้วัด	คะแนนที่ได้ (๑๐๐)	คะแนนถ่วงน้ำหนัก
ตัวชี้วัดที่ ๑. การปฏิบัติหน้าที่	๓๐.๐๐	๙๒.๓๒	๙๐.๖๕	๒๗.๒๐
ตัวชี้วัดที่ ๒. การใช้งบประมาณ		๘๗.๓๖		
ตัวชี้วัดที่ ๓. การใช้อำนาจ		๙๑.๒๑		
ตัวชี้วัดที่ ๔. การใช้ทรัพย์สินของราชการ		๙๒.๕๔		
ตัวชี้วัดที่ ๕. การแก้ไขปัญหาการทุจริต		๘๙.๑๕		

ตัวชี้วัดที่ ๖. คุณภาพการดำเนินงาน	๓๐.๐๐	๙๕.๙๓	๙๔.๑๙	๒๘.๒๖
ตัวชี้วัดที่ ๗. ประสิทธิภาพการสื่อสาร		๙๓.๑๑		
ตัวชี้วัดที่ ๘. การปรับปรุงระบบการทำงาน		๙๒.๙๘		
ตัวชี้วัดที่ ๙. การเปิดเผยข้อมูล	๔๐.๐๐	๑๐๐.๐๐	๑๐๐.๐๐	๔๐.๐๐
ตัวชี้วัดที่ ๑๐. การป้องกันการทุจริต		๑๐๐.๐๐		
			คะแนนรวม ITA	๙๕.๔๖ ผ่านดี



แผนภาพที่ ๑ :

กราฟใยแมงมุมแสดงค่าคะแนนการประเมินคุณธรรมและความโปร่งใสในการดำเนินงานของสำนักงานเขตมีนบุรี กรุงเทพมหานคร ประจำปีงบประมาณ พ.ศ.๒๕๖๖

ตารางที่ ๒: ค่าคะแนนการประเมินคุณธรรมและความโปร่งใสในการดำเนินงานของ สำนักงานเขตมีนบุรี กรุงเทพมหานคร ประจำปีงบประมาณ พ.ศ. ๒๕๖๖ จำแนกตามตัวชี้วัดและข้อคำถาม

ตัวชี้วัดที่ ๑ การปฏิบัติหน้าที่						๙๒.๓๒ คะแนน
๑๑. เจ้าหน้าที่ในสำนักงานเขตที่ท่านปฏิบัติงาน ให้คำแนะนำช่วยเหลือประชาชนในลักษณะดังต่อไปนี้ มากน้อยระดับใด						๙๑.๒๐
หัวข้อการประเมิน	น้อยที่สุด	น้อย	มาก	มากที่สุด	คะแนน	
๑.ด้วยความเต็มใจโดยไม่หวังผลตอบแทน	๐.๒๘	๑.๖๙	๒๒.๐๐	๗๖.๐๓	๙๑.๓๓	
๒.เป็นมิตรกับประชาชน	๐.๐๙	๑.๗๘	๒๑.๘๒	๗๖.๓๑	๙๑.๕๑	
๓.ไม่เลือกปฏิบัติ	๐.๐๙	๒.๓๔	๒๑.๘๒	๗๕.๗๕	๙๑.๑๔	
๔.เป็นไปตามกรอบระยะเวลาที่กำหนด	๐.๐๐	๑.๙๗	๒๓.๘๘	๗๔.๑๖	๙๐.๘๐	

1๒. เจ้าหน้าที่ในสำนักงานเขตที่ท่านปฏิบัติงาน มีการปฏิบัติต่อผู้รับบริการกลุ่มต่อไปนี้ มากน้อยระดับใด						๙๑.๗๒																		
<table border="1"> <thead> <tr> <th>หัวข้อการประเมิน</th> <th>น้อยที่สุด</th> <th>น้อย</th> <th>มาก</th> <th>มากที่สุด</th> <th>คะแนน</th> </tr> </thead> <tbody> <tr> <td>๑.อำนวยความสะดวก ให้บริการอย่างเป็นธรรมเท่าเทียม ไม่เลือกปฏิบัติ ต่อผู้รับบริการทั่วไป</td> <td>๐.๐๙</td> <td>๑.๕๐</td> <td>๒๒.๓๘</td> <td>๗๖.๐๓</td> <td>๙๑.๕๒</td> </tr> <tr> <td>๒.ช่วยเหลือและอำนวยความสะดวก ต่อผู้ด้อยโอกาส เช่น ผู้พิการ คนยากไร้ คนชรา ผู้ขาดโอกาสทางการศึกษา ด้วยความเป็นธรรม ไม่เลือกปฏิบัติ</td> <td>๐.๐๐</td> <td>๑.๓๑</td> <td>๒๑.๘๒</td> <td>๗๖.๘๗</td> <td>๙๑.๙๒</td> </tr> </tbody> </table>						หัวข้อการประเมิน	น้อยที่สุด	น้อย	มาก	มากที่สุด	คะแนน	๑.อำนวยความสะดวก ให้บริการอย่างเป็นธรรมเท่าเทียม ไม่เลือกปฏิบัติ ต่อผู้รับบริการทั่วไป	๐.๐๙	๑.๕๐	๒๒.๓๘	๗๖.๐๓	๙๑.๕๒	๒.ช่วยเหลือและอำนวยความสะดวก ต่อผู้ด้อยโอกาส เช่น ผู้พิการ คนยากไร้ คนชรา ผู้ขาดโอกาสทางการศึกษา ด้วยความเป็นธรรม ไม่เลือกปฏิบัติ	๐.๐๐	๑.๓๑	๒๑.๘๒	๗๖.๘๗	๙๑.๙๒	
หัวข้อการประเมิน	น้อยที่สุด	น้อย	มาก	มากที่สุด	คะแนน																			
๑.อำนวยความสะดวก ให้บริการอย่างเป็นธรรมเท่าเทียม ไม่เลือกปฏิบัติ ต่อผู้รับบริการทั่วไป	๐.๐๙	๑.๕๐	๒๒.๓๘	๗๖.๐๓	๙๑.๕๒																			
๒.ช่วยเหลือและอำนวยความสะดวก ต่อผู้ด้อยโอกาส เช่น ผู้พิการ คนยากไร้ คนชรา ผู้ขาดโอกาสทางการศึกษา ด้วยความเป็นธรรม ไม่เลือกปฏิบัติ	๐.๐๐	๑.๓๑	๒๑.๘๒	๗๖.๘๗	๙๑.๙๒																			
1๓. เจ้าหน้าที่ในสำนักงานเขตที่ท่านปฏิบัติงาน มีการสื่อสารที่ชัดเจน เข้าใจง่าย ทำให้การบริการประชาชนสะดวกและรวดเร็ว มากน้อยระดับใด						๙๐.๖๘																		
<table border="1"> <thead> <tr> <th>หัวข้อการประเมิน</th> <th>น้อยที่สุด</th> <th>น้อย</th> <th>มาก</th> <th>มากที่สุด</th> <th>คะแนน</th> </tr> </thead> <tbody> <tr> <td>๑.เจ้าหน้าที่ในสำนักงานเขตที่ท่านปฏิบัติงาน มีการสื่อสารที่ชัดเจน เข้าใจง่าย ทำให้การบริการประชาชนสะดวกและรวดเร็ว มากน้อยระดับใด</td> <td>๐.๐๐</td> <td>๑.๘๗</td> <td>๒๔.๔๔</td> <td>๗๓.๖๙</td> <td>๙๐.๖๘</td> </tr> </tbody> </table>						หัวข้อการประเมิน	น้อยที่สุด	น้อย	มาก	มากที่สุด	คะแนน	๑.เจ้าหน้าที่ในสำนักงานเขตที่ท่านปฏิบัติงาน มีการสื่อสารที่ชัดเจน เข้าใจง่าย ทำให้การบริการประชาชนสะดวกและรวดเร็ว มากน้อยระดับใด	๐.๐๐	๑.๘๗	๒๔.๔๔	๗๓.๖๙	๙๐.๖๘							
หัวข้อการประเมิน	น้อยที่สุด	น้อย	มาก	มากที่สุด	คะแนน																			
๑.เจ้าหน้าที่ในสำนักงานเขตที่ท่านปฏิบัติงาน มีการสื่อสารที่ชัดเจน เข้าใจง่าย ทำให้การบริการประชาชนสะดวกและรวดเร็ว มากน้อยระดับใด	๐.๐๐	๑.๘๗	๒๔.๔๔	๗๓.๖๙	๙๐.๖๘																			
1๔. เจ้าหน้าที่ในสำนักงานเขตที่ท่านปฏิบัติงาน มีความพร้อมรับผิดชอบต่อผลการปฏิบัติงานหรือการให้บริการ มากน้อยระดับใด						๙๐.๘๗																		
<table border="1"> <thead> <tr> <th>หัวข้อการประเมิน</th> <th>น้อยที่สุด</th> <th>น้อย</th> <th>มาก</th> <th>มากที่สุด</th> <th>คะแนน</th> </tr> </thead> <tbody> <tr> <td>๑.เจ้าหน้าที่ในสำนักงานเขตที่ท่านปฏิบัติงาน มีความพร้อมรับผิดชอบต่อผลการปฏิบัติงานหรือการให้บริการ มากน้อยระดับใด</td> <td>๐.๐๐</td> <td>๑.๕๙</td> <td>๒๔.๔๔</td> <td>๗๓.๙๗</td> <td>๙๐.๘๗</td> </tr> </tbody> </table>						หัวข้อการประเมิน	น้อยที่สุด	น้อย	มาก	มากที่สุด	คะแนน	๑.เจ้าหน้าที่ในสำนักงานเขตที่ท่านปฏิบัติงาน มีความพร้อมรับผิดชอบต่อผลการปฏิบัติงานหรือการให้บริการ มากน้อยระดับใด	๐.๐๐	๑.๕๙	๒๔.๔๔	๗๓.๙๗	๙๐.๘๗							
หัวข้อการประเมิน	น้อยที่สุด	น้อย	มาก	มากที่สุด	คะแนน																			
๑.เจ้าหน้าที่ในสำนักงานเขตที่ท่านปฏิบัติงาน มีความพร้อมรับผิดชอบต่อผลการปฏิบัติงานหรือการให้บริการ มากน้อยระดับใด	๐.๐๐	๑.๕๙	๒๔.๔๔	๗๓.๙๗	๙๐.๘๗																			
1๕. เจ้าหน้าที่ในสำนักงานเขตที่ท่านปฏิบัติงาน มีการรักษาวินัย เพื่อให้ข้าราชการและเจ้าหน้าที่ปฏิบัติงานได้อย่างถูกต้องเหมาะสม ตามกฎหมายและระเบียบปฏิบัติมากน้อยระดับใด						๙๐.๙๔																		
<table border="1"> <thead> <tr> <th>หัวข้อการประเมิน</th> <th>น้อยที่สุด</th> <th>น้อย</th> <th>มาก</th> <th>มากที่สุด</th> <th>คะแนน</th> </tr> </thead> <tbody> <tr> <td>๑.เจ้าหน้าที่ในสำนักงานเขตที่ท่านปฏิบัติงาน มีการรักษาวินัย เพื่อให้ข้าราชการและเจ้าหน้าที่ปฏิบัติงานได้อย่างถูกต้องเหมาะสม ตามกฎหมายและระเบียบปฏิบัติมากน้อยระดับใด</td> <td>๐.๐๐</td> <td>๑.๑๒</td> <td>๒๕.๑๙</td> <td>๗๓.๖๙</td> <td>๙๐.๙๔</td> </tr> </tbody> </table>						หัวข้อการประเมิน	น้อยที่สุด	น้อย	มาก	มากที่สุด	คะแนน	๑.เจ้าหน้าที่ในสำนักงานเขตที่ท่านปฏิบัติงาน มีการรักษาวินัย เพื่อให้ข้าราชการและเจ้าหน้าที่ปฏิบัติงานได้อย่างถูกต้องเหมาะสม ตามกฎหมายและระเบียบปฏิบัติมากน้อยระดับใด	๐.๐๐	๑.๑๒	๒๕.๑๙	๗๓.๖๙	๙๐.๙๔							
หัวข้อการประเมิน	น้อยที่สุด	น้อย	มาก	มากที่สุด	คะแนน																			
๑.เจ้าหน้าที่ในสำนักงานเขตที่ท่านปฏิบัติงาน มีการรักษาวินัย เพื่อให้ข้าราชการและเจ้าหน้าที่ปฏิบัติงานได้อย่างถูกต้องเหมาะสม ตามกฎหมายและระเบียบปฏิบัติมากน้อยระดับใด	๐.๐๐	๑.๑๒	๒๕.๑๙	๗๓.๖๙	๙๐.๙๔																			
1๖. เจ้าหน้าที่ในสำนักงานเขตที่ท่านปฏิบัติงาน มีการปฏิบัติตามประกาศกรุงเทพมหานคร เรื่องนโยบายการไม่รับของขวัญและของกำนัลทุกชนิดจากการปฏิบัติหน้าที่ (No Gift Policy) มากน้อยระดับใด						๙๑.๐๘																		
<table border="1"> <thead> <tr> <th>หัวข้อการประเมิน</th> <th>น้อยที่สุด</th> <th>น้อย</th> <th>มาก</th> <th>มากที่สุด</th> <th>คะแนน</th> </tr> </thead> <tbody> <tr> <td>๑.เจ้าหน้าที่ในสำนักงานเขตที่ท่านปฏิบัติงาน มีการปฏิบัติตามประกาศกรุงเทพมหานคร เรื่องนโยบายการไม่รับของขวัญและของกำนัลทุกชนิดจากการปฏิบัติหน้าที่ (No Gift Policy) มากน้อยระดับใด</td> <td>๐.๐๙</td> <td>๑.๙๗</td> <td>๒๒.๗๕</td> <td>๗๕.๑๙</td> <td>๙๑.๐๘</td> </tr> </tbody> </table>						หัวข้อการประเมิน	น้อยที่สุด	น้อย	มาก	มากที่สุด	คะแนน	๑.เจ้าหน้าที่ในสำนักงานเขตที่ท่านปฏิบัติงาน มีการปฏิบัติตามประกาศกรุงเทพมหานคร เรื่องนโยบายการไม่รับของขวัญและของกำนัลทุกชนิดจากการปฏิบัติหน้าที่ (No Gift Policy) มากน้อยระดับใด	๐.๐๙	๑.๙๗	๒๒.๗๕	๗๕.๑๙	๙๑.๐๘							
หัวข้อการประเมิน	น้อยที่สุด	น้อย	มาก	มากที่สุด	คะแนน																			
๑.เจ้าหน้าที่ในสำนักงานเขตที่ท่านปฏิบัติงาน มีการปฏิบัติตามประกาศกรุงเทพมหานคร เรื่องนโยบายการไม่รับของขวัญและของกำนัลทุกชนิดจากการปฏิบัติหน้าที่ (No Gift Policy) มากน้อยระดับใด	๐.๐๙	๑.๙๗	๒๒.๗๕	๗๕.๑๙	๙๑.๐๘																			

๑๗. เจ้าหน้าที่ในสำนักงานเขตที่ท่านปฏิบัติงาน มีการเรียกรับสิ่งดังต่อไปนี้จากผู้มาติดต่อ เพื่อแลกกับการปฏิบัติงาน การอนุมัติ อนุญาต หรือให้บริการ หรือไม่				๙๙.๗๒
หัวข้อการประเมิน		มี	ไม่มี	คะแนน
๑.เงิน		๐.๓๗	๙๙.๖๓	๙๙.๖๓
๒.ทรัพย์สิน		๐.๒๘	๙๙.๗๒	๙๙.๗๒
๓.ประโยชน์อื่น ๆ ที่อาจคำนวณเป็นเงินได้ เช่น การลดราคา การรับความบันเทิง เป็นต้น		๐.๑๙	๙๙.๘๑	๙๙.๘๑

ตัวชี้วัดที่ ๒ การใช้งบประมาณ						๘๗.๓๖
๑๘. ท่านรับรู้เกี่ยวกับงบประมาณที่ได้รับการจัดสรรและแผนการใช้จ่ายงบประมาณของสำนักงานเขตที่ท่านปฏิบัติงาน มากน้อยระดับใด						๘๒.๗๖
หัวข้อการประเมิน		น้อยที่สุด	น้อย	มาก	มากที่สุด	คะแนน
๑.จำนวนงบประมาณที่ได้รับการจัดสรรและแผนการใช้จ่ายงบประมาณ		๓.๕๖	๑๒.๗๓	๒๓.๘๘	๕๙.๘๓	๘๐.๐๓
๒.การใช้จ่ายงบประมาณที่คุ้มค่าเป็นไปตามวัตถุประสงค์		๑.๖๙	๖.๐๙	๒๖.๕๐	๖๕.๗๓	๘๕.๔๙
๑๙. สำนักงานเขตที่ท่านปฏิบัติงาน มีการจัดซื้อจัดจ้าง/การจัดหาพัสดุ และการตรวจรับพัสดุในลักษณะดังต่อไปนี้ มากน้อยระดับใด						๘๗.๗๖
หัวข้อการประเมิน		น้อยที่สุด	น้อย	มาก	มากที่สุด	คะแนน
๑.โปร่งใส ตรวจสอบได้		๐.๙๔	๔.๑๒	๒๔.๘๑	๗๐.๑๓	๘๘.๑๒
๒.เอื้อประโยชน์ให้ผู้ประกอบการรายใดรายหนึ่ง		๗๖.๕๙	๑๒.๖๔	๗.๑๒	๓.๖๕	๘๗.๔๑
๑๐. เจ้าหน้าที่ในสำนักงานเขตที่ท่านปฏิบัติงาน มีการเบิกจ่ายเงินที่เป็นเท็จ เช่น ค่าทำงานล่วงเวลา ค่าวัสดุอุปกรณ์ หรือค่าเดินทาง ฯลฯ มากน้อยระดับใด						๙๐.๙๗
หัวข้อการประเมิน		น้อยที่สุด	น้อย	มาก	มากที่สุด	คะแนน
๑.เจ้าหน้าที่ในสำนักงานเขตที่ท่านปฏิบัติงาน มีการเบิกจ่ายเงินที่เป็นเท็จ เช่น ค่าทำงานล่วงเวลา ค่าวัสดุอุปกรณ์ หรือค่าเดินทาง ฯลฯ มากน้อยระดับใด		๘๒.๐๒	๑๐.๗๗	๕.๒๔	๑.๙๗	๙๐.๙๗
๑๑. สำนักงานเขตที่ท่านปฏิบัติงาน มีกระบวนการและมอบหมายผู้รับผิดชอบที่ชัดเจนในการตรวจสอบการใช้จ่ายงบประมาณ มากน้อยระดับใด						๘๗.๙๓
หัวข้อการประเมิน		น้อยที่สุด	น้อย	มาก	มากที่สุด	คะแนน
๑.สำนักงานเขตที่ท่านปฏิบัติงาน มีกระบวนการและมอบหมายผู้รับผิดชอบที่ชัดเจนในการตรวจสอบการใช้จ่ายงบประมาณ มากน้อยระดับใด		๐.๗๕	๔.๒๑	๒๕.๗๕	๖๙.๒๙	๘๗.๙๓

ตัวชี้วัดที่ ๓ การใช้อำนาจ						๙๑.๒๑ คะแนน																		
๑๒. เจ้าหน้าที่ในสำนักงานเขตที่ท่านปฏิบัติงาน มีการใช้อำนาจและตำแหน่งหน้าที่ เพื่อแสวงหาผลประโยชน์ส่วนตน มากน้อยระดับใด						๙๓.๒๖																		
<table border="1"> <thead> <tr> <th>หัวข้อการประเมิน</th> <th>น้อยที่สุด</th> <th>น้อย</th> <th>มาก</th> <th>มากที่สุด</th> <th>คะแนน</th> </tr> </thead> <tbody> <tr> <td>๑.เจ้าหน้าที่ในสำนักงานเขตที่ท่านปฏิบัติงาน มีการใช้อำนาจและตำแหน่งหน้าที่ เพื่อแสวงหาผลประโยชน์ส่วนตน มากน้อยระดับใด</td> <td>๘๓.๗๑</td> <td>๑๓.๒๐</td> <td>๒.๑๕</td> <td>๐.๙๔</td> <td>๙๓.๒๖</td> </tr> </tbody> </table>						หัวข้อการประเมิน	น้อยที่สุด	น้อย	มาก	มากที่สุด	คะแนน	๑.เจ้าหน้าที่ในสำนักงานเขตที่ท่านปฏิบัติงาน มีการใช้อำนาจและตำแหน่งหน้าที่ เพื่อแสวงหาผลประโยชน์ส่วนตน มากน้อยระดับใด	๘๓.๗๑	๑๓.๒๐	๒.๑๕	๐.๙๔	๙๓.๒๖							
หัวข้อการประเมิน	น้อยที่สุด	น้อย	มาก	มากที่สุด	คะแนน																			
๑.เจ้าหน้าที่ในสำนักงานเขตที่ท่านปฏิบัติงาน มีการใช้อำนาจและตำแหน่งหน้าที่ เพื่อแสวงหาผลประโยชน์ส่วนตน มากน้อยระดับใด	๘๓.๗๑	๑๓.๒๐	๒.๑๕	๐.๙๔	๙๓.๒๖																			
๑๓. เจ้าหน้าที่ในสำนักงานเขตที่ท่านปฏิบัติงาน มีการใช้อำนาจหน้าที่โดยยึดหลักกฎหมายด้วยความเสมอภาค ไม่เลือกปฏิบัติ มีความเป็นธรรม มากน้อยระดับใด						๘๖.๕๔																		
<table border="1"> <thead> <tr> <th>หัวข้อการประเมิน</th> <th>น้อยที่สุด</th> <th>น้อย</th> <th>มาก</th> <th>มากที่สุด</th> <th>คะแนน</th> </tr> </thead> <tbody> <tr> <td>๑.เจ้าหน้าที่ในสำนักงานเขตที่ท่านปฏิบัติงาน มีการใช้อำนาจหน้าที่โดยยึดหลักกฎหมายด้วยความเสมอภาค ไม่เลือกปฏิบัติ มีความเป็นธรรม มากน้อยระดับใด</td> <td>๒.๗๒</td> <td>๕.๐๖</td> <td>๒๒.๒๘</td> <td>๖๙.๙๔</td> <td>๘๖.๕๔</td> </tr> </tbody> </table>						หัวข้อการประเมิน	น้อยที่สุด	น้อย	มาก	มากที่สุด	คะแนน	๑.เจ้าหน้าที่ในสำนักงานเขตที่ท่านปฏิบัติงาน มีการใช้อำนาจหน้าที่โดยยึดหลักกฎหมายด้วยความเสมอภาค ไม่เลือกปฏิบัติ มีความเป็นธรรม มากน้อยระดับใด	๒.๗๒	๕.๐๖	๒๒.๒๘	๖๙.๙๔	๘๖.๕๔							
หัวข้อการประเมิน	น้อยที่สุด	น้อย	มาก	มากที่สุด	คะแนน																			
๑.เจ้าหน้าที่ในสำนักงานเขตที่ท่านปฏิบัติงาน มีการใช้อำนาจหน้าที่โดยยึดหลักกฎหมายด้วยความเสมอภาค ไม่เลือกปฏิบัติ มีความเป็นธรรม มากน้อยระดับใด	๒.๗๒	๕.๐๖	๒๒.๒๘	๖๙.๙๔	๘๖.๕๔																			
๑๔. ท่านถูกผู้บังคับบัญชาของท่าน ใช้อำนาจส่วนตัว มากน้อยระดับใด						๙๔.๘๘																		
<table border="1"> <thead> <tr> <th>หัวข้อการประเมิน</th> <th>น้อยที่สุด</th> <th>น้อย</th> <th>มาก</th> <th>มากที่สุด</th> <th>คะแนน</th> </tr> </thead> <tbody> <tr> <td>๑.ท่านถูกผู้บังคับบัญชาของท่าน ใช้อำนาจส่วนตัว มากน้อยระดับใด</td> <td>๘๘.๑๑</td> <td>๙.๒๗</td> <td>๑.๖๙</td> <td>๐.๙๔</td> <td>๙๔.๘๘</td> </tr> </tbody> </table>						หัวข้อการประเมิน	น้อยที่สุด	น้อย	มาก	มากที่สุด	คะแนน	๑.ท่านถูกผู้บังคับบัญชาของท่าน ใช้อำนาจส่วนตัว มากน้อยระดับใด	๘๘.๑๑	๙.๒๗	๑.๖๙	๐.๙๔	๙๔.๘๘							
หัวข้อการประเมิน	น้อยที่สุด	น้อย	มาก	มากที่สุด	คะแนน																			
๑.ท่านถูกผู้บังคับบัญชาของท่าน ใช้อำนาจส่วนตัว มากน้อยระดับใด	๘๘.๑๑	๙.๒๗	๑.๖๙	๐.๙๔	๙๔.๘๘																			
๑๕. ท่านถูกผู้บังคับบัญชา สั่งการให้ทำในสิ่งที่ไม่ดีหรือกฎหมาย หรือมีความเสี่ยงต่อการทุจริต มากน้อยระดับใด						๙๖.๐๘																		
<table border="1"> <thead> <tr> <th>หัวข้อการประเมิน</th> <th>น้อยที่สุด</th> <th>น้อย</th> <th>มาก</th> <th>มากที่สุด</th> <th>คะแนน</th> </tr> </thead> <tbody> <tr> <td>๑.ท่านถูกผู้บังคับบัญชา สั่งการให้ทำในสิ่งที่ไม่ดีหรือกฎหมาย หรือมีความเสี่ยงต่อการทุจริต มากน้อยระดับใด</td> <td>๙๑.๔๘</td> <td>๕.๙๙</td> <td>๑.๗๘</td> <td>๐.๗๕</td> <td>๙๖.๐๘</td> </tr> </tbody> </table>						หัวข้อการประเมิน	น้อยที่สุด	น้อย	มาก	มากที่สุด	คะแนน	๑.ท่านถูกผู้บังคับบัญชา สั่งการให้ทำในสิ่งที่ไม่ดีหรือกฎหมาย หรือมีความเสี่ยงต่อการทุจริต มากน้อยระดับใด	๙๑.๔๘	๕.๙๙	๑.๗๘	๐.๗๕	๙๖.๐๘							
หัวข้อการประเมิน	น้อยที่สุด	น้อย	มาก	มากที่สุด	คะแนน																			
๑.ท่านถูกผู้บังคับบัญชา สั่งการให้ทำในสิ่งที่ไม่ดีหรือกฎหมาย หรือมีความเสี่ยงต่อการทุจริต มากน้อยระดับใด	๙๑.๔๘	๕.๙๙	๑.๗๘	๐.๗๕	๙๖.๐๘																			
๑๖. สำนักงานเขตที่ท่านปฏิบัติงาน มีระบบการบริหารงานบุคคลดังต่อไปนี้ มากน้อยระดับใด						๘๖.๖๕																		
<table border="1"> <thead> <tr> <th>หัวข้อการประเมิน</th> <th>น้อยที่สุด</th> <th>น้อย</th> <th>มาก</th> <th>มากที่สุด</th> <th>คะแนน</th> </tr> </thead> <tbody> <tr> <td>๑.การประเมินผลบุคลากร และการให้คุณ ให้โทษที่ชัดเจน</td> <td>๒.๐๖</td> <td>๕.๘๑</td> <td>๒๖.๒๒</td> <td>๖๕.๙๒</td> <td>๘๕.๔๐</td> </tr> <tr> <td>๒.นำไปสู่การปฏิบัติได้จริง เป็นที่ยอมรับของบุคลากร</td> <td>๐.๖๖</td> <td>๓.๖๕</td> <td>๒๗.๒๕</td> <td>๖๘.๔๕</td> <td>๘๗.๙๑</td> </tr> </tbody> </table>						หัวข้อการประเมิน	น้อยที่สุด	น้อย	มาก	มากที่สุด	คะแนน	๑.การประเมินผลบุคลากร และการให้คุณ ให้โทษที่ชัดเจน	๒.๐๖	๕.๘๑	๒๖.๒๒	๖๕.๙๒	๘๕.๔๐	๒.นำไปสู่การปฏิบัติได้จริง เป็นที่ยอมรับของบุคลากร	๐.๖๖	๓.๖๕	๒๗.๒๕	๖๘.๔๕	๘๗.๙๑	
หัวข้อการประเมิน	น้อยที่สุด	น้อย	มาก	มากที่สุด	คะแนน																			
๑.การประเมินผลบุคลากร และการให้คุณ ให้โทษที่ชัดเจน	๒.๐๖	๕.๘๑	๒๖.๒๒	๖๕.๙๒	๘๕.๔๐																			
๒.นำไปสู่การปฏิบัติได้จริง เป็นที่ยอมรับของบุคลากร	๐.๖๖	๓.๖๕	๒๗.๒๕	๖๘.๔๕	๘๗.๙๑																			
๑๗. สำนักงานเขตที่ท่านปฏิบัติงาน มีการดำเนินการดังต่อไปนี้ มากน้อยระดับใด						๘๙.๘๕																		
<table border="1"> <thead> <tr> <th>หัวข้อการประเมิน</th> <th>น้อยที่สุด</th> <th>น้อย</th> <th>มาก</th> <th>มากที่สุด</th> <th>คะแนน</th> </tr> </thead> <tbody> <tr> <td>๑.แต่งตั้ง โยกย้าย เลื่อนตำแหน่ง เลื่อนขั้นเงินเดือน/ค่าตอบแทน ด้วยความชอบธรรม</td> <td>๐.๗๕</td> <td>๔.๘๗</td> <td>๒๔.๖๓</td> <td>๖๙.๗๖</td> <td>๘๗.๘๖</td> </tr> <tr> <td>๒.เอื้อประโยชน์ให้กลุ่มหรือพวกพ้องให้ได้รับความดีความชอบเป็นพิเศษ หรือมีการซื้อขายตำแหน่ง</td> <td>๘๒.๗๗</td> <td>๑๑.๒๔</td> <td>๔.๖๘</td> <td>๑.๓๑</td> <td>๙๑.๘๕</td> </tr> </tbody> </table>						หัวข้อการประเมิน	น้อยที่สุด	น้อย	มาก	มากที่สุด	คะแนน	๑.แต่งตั้ง โยกย้าย เลื่อนตำแหน่ง เลื่อนขั้นเงินเดือน/ค่าตอบแทน ด้วยความชอบธรรม	๐.๗๕	๔.๘๗	๒๔.๖๓	๖๙.๗๖	๘๗.๘๖	๒.เอื้อประโยชน์ให้กลุ่มหรือพวกพ้องให้ได้รับความดีความชอบเป็นพิเศษ หรือมีการซื้อขายตำแหน่ง	๘๒.๗๗	๑๑.๒๔	๔.๖๘	๑.๓๑	๙๑.๘๕	
หัวข้อการประเมิน	น้อยที่สุด	น้อย	มาก	มากที่สุด	คะแนน																			
๑.แต่งตั้ง โยกย้าย เลื่อนตำแหน่ง เลื่อนขั้นเงินเดือน/ค่าตอบแทน ด้วยความชอบธรรม	๐.๗๕	๔.๘๗	๒๔.๖๓	๖๙.๗๖	๘๗.๘๖																			
๒.เอื้อประโยชน์ให้กลุ่มหรือพวกพ้องให้ได้รับความดีความชอบเป็นพิเศษ หรือมีการซื้อขายตำแหน่ง	๘๒.๗๗	๑๑.๒๔	๔.๖๘	๑.๓๑	๙๑.๘๕																			

ตัวชี้วัดที่ ๔ การใช้ทรัพย์สินของราชการ						๙๒.๕๔				
						คะแนน				
1๑๘. ผู้บริหารและเจ้าหน้าที่ในสำนักงานเขตที่ท่านปฏิบัติงาน มีการนำทรัพย์สินของราชการไปใช้เพื่อประโยชน์ของตนเองหรือพวกพ้อง มากน้อยระดับใด						๙๔.๙๗				
หัวข้อการประเมิน						น้อยที่สุด	น้อย	มาก	มากที่สุด	คะแนน
๑.ผู้บริหารและเจ้าหน้าที่ในสำนักงานเขตที่ท่านปฏิบัติงาน มีการนำทรัพย์สินของราชการไปใช้เพื่อประโยชน์ของตนเองหรือพวกพ้อง มากน้อยระดับใด						๘๗.๘๓	๙.๙๓	๑.๕๐	๐.๗๕	๙๔.๙๗
1๑๙. ผู้บริหารและเจ้าหน้าที่ในสำนักงานเขตที่ท่านปฏิบัติงาน มีการนำเงิน ทรัพย์สิน หรือสิ่งของที่ได้จากการรับบริจาคไปใช้ส่วนตัว มากน้อยระดับใด						๙๕.๔๗				
หัวข้อการประเมิน						น้อยที่สุด	น้อย	มาก	มากที่สุด	คะแนน
๑.ผู้บริหารและเจ้าหน้าที่ในสำนักงานเขตที่ท่านปฏิบัติงาน มีการนำเงิน ทรัพย์สิน หรือสิ่งของที่ได้จากการรับบริจาคไปใช้ส่วนตัว มากน้อยระดับใด						๘๙.๓๓	๘.๔๓	๑.๕๐	๐.๗๕	๙๕.๔๗
1๒๐. กรณีที่ต้องมีการขอยืมหรือเบิกจ่ายทรัพย์สินของราชการไปใช้ปฏิบัติงาน เจ้าหน้าที่ในสำนักงานเขตที่ท่านปฏิบัติงาน มีการขออนุญาตอย่างถูกต้อง มากน้อยระดับใด						๘๗.๑๘				
หัวข้อการประเมิน						น้อยที่สุด	น้อย	มาก	มากที่สุด	คะแนน
๑.กรณีที่ต้องมีการขอยืมหรือเบิกจ่ายทรัพย์สินของราชการไปใช้ปฏิบัติงาน เจ้าหน้าที่ในสำนักงานเขตที่ท่านปฏิบัติงาน มีการขออนุญาตอย่างถูกต้อง มากน้อยระดับใด						๓.๑๘	๓.๑๘	๒๒.๗๕	๗๐.๘๘	๘๗.๑๘

ตัวชี้วัดที่ ๕ การแก้ไขปัญหาการทุจริต						๘๙.๑๕				
						คะแนน				
1๒๑. ผู้บริหารเขต/ผู้บริหารสถานศึกษาในสำนักงานเขตที่ท่านปฏิบัติงานอยู่ เป็นตัวอย่างที่ดีในการปฏิบัติงานด้วยความซื่อสัตย์ สุจริต มีคุณธรรม ความโปร่งใส มากน้อยระดับใด						๙๐.๓๖				
หัวข้อการประเมิน						น้อยที่สุด	น้อย	มาก	มากที่สุด	คะแนน
๑.ผู้บริหารเขต/ผู้บริหารสถานศึกษาในสำนักงานเขตที่ท่านปฏิบัติงานอยู่ เป็นตัวอย่างที่ดีในการปฏิบัติงานด้วยความซื่อสัตย์ สุจริต มีคุณธรรม ความโปร่งใส มากน้อยระดับใด						๐.๓๗	๒.๖๒	๒๒.๗๕	๗๔.๒๕	๙๐.๓๖
1๒๒. ผู้บังคับบัญชาของแต่ละฝ่ายในสำนักงานเขตที่ท่านปฏิบัติงาน มีการดำเนินการทางวินัยและคคีความตามกฎหมายกับเจ้าหน้าที่ที่มีการใช้อำนาจในทางที่ผิด มากน้อยระดับใด						๘๔.๕๗				
หัวข้อการประเมิน						น้อยที่สุด	น้อย	มาก	มากที่สุด	คะแนน
๑.ผู้บังคับบัญชาของแต่ละฝ่ายในสำนักงานเขตที่ท่านปฏิบัติงาน มีการดำเนินการทางวินัยและคคีความตามกฎหมายกับเจ้าหน้าที่ที่มีการใช้อำนาจในทางที่ผิด มากน้อยระดับใด						๕.๖๒	๔.๘๗	๑๙.๘๕	๖๙.๖๖	๘๔.๕๗

1๒๓. สำนักงานเขตที่ท่านปฏิบัติงาน มีนโยบาย กฎ ระเบียบ และมาตรการควบคุมเจ้าหน้าที่ เพื่อลดโอกาสหรือป้องกันไม่ให้เกิดการทุจริต มากน้อยระดับใด						๙๐.๓๖
หัวข้อการประเมิน		น้อยที่สุด	น้อย	มาก	มากที่สุด	คะแนน
๑.สำนักงานเขตที่ท่านปฏิบัติงาน มีนโยบาย กฎ ระเบียบ และมาตรการควบคุมเจ้าหน้าที่ เพื่อลดโอกาสหรือป้องกันไม่ให้เกิดการทุจริต มากน้อยระดับใด		๐.๔๗	๒.๑๕	๒๓.๔๑	๗๓.๙๗	๙๐.๓๖
1๒๔. สำนักงานเขตที่ท่านปฏิบัติงาน มีการดำเนินการดังต่อไปนี้ หรือไม่						๙๐.๖๔
หัวข้อการประเมิน		น้อยที่สุด	น้อย	มาก	มากที่สุด	คะแนน
๑.ผู้บังคับบัญชา กำชับ สั่งการเฝ้าระวัง ป้องกันการทุจริตในแต่ละฝ่าย		๐.๑๙	๑.๘๗	๒๐.๘๘	๗๗.๐๖	๙๑.๖๗
๒.แต่ละฝ่ายมีแนวทางป้องกันและปราบปรามการทุจริตที่ชัดเจน		๐.๐๙	๒.๒๕	๒๒.๐๐	๗๕.๖๖	๙๑.๑๔
๓.มีกระบวนการจัดการเรื่องร้องเรียนการทุจริต		๑.๒๒	๓.๗๕	๒๑.๗๒	๗๓.๓๑	๘๙.๑๐
1๒๕. สำนักงานเขตที่ท่านปฏิบัติงาน ประสบความสำเร็จในการยับยั้งการทุจริตได้ มากน้อยระดับใด						๘๙.๘๔
หัวข้อการประเมิน		น้อยที่สุด	น้อย	มาก	มากที่สุด	คะแนน
๑.สำนักงานเขตที่ท่านปฏิบัติงาน ประสบความสำเร็จในการยับยั้งการทุจริตได้ มากน้อยระดับใด		๐.๑๙	๒.๓๔	๒๕.๔๗	๗๒.๐๐	๘๙.๘๔

ตัวชี้วัดที่ ๖ คุณภาพการดำเนินงาน						๙๕.๙๓
						คะแนน
E๑. เจ้าหน้าที่ของสำนักงานเขตที่ท่านติดต่อมีการปฏิบัติงาน/ให้บริการ ตามประเด็นดังต่อไปนี้ มากน้อยระดับใด						๙๔.๕๙
หัวข้อการประเมิน		น้อยที่สุด	น้อย	มาก	มากที่สุด	คะแนน
๑.มีความเต็มใจในการให้บริการ		๐.๑๕	๐.๘๗	๑๒.๕๒	๘๖.๔๖	๙๕.๑๔
๒.มีการชี้แจงขั้นตอนปฏิบัติที่ชัดเจน		๐.๒๙	๐.๘๗	๑๓.๙๗	๘๔.๘๖	๙๔.๕๑
๓.ปฏิบัติตามขั้นตอนและระยะเวลาที่กำหนด		๐.๒๙	๑.๓๑	๑๔.๒๖	๘๔.๑๓	๙๔.๑๒
E๒. เจ้าหน้าที่ของสำนักงานเขตที่ท่านติดต่อมีการปฏิบัติงาน/ ให้บริการแก่ท่าน กับผู้มาติดต่อคนอื่น ๆ อย่างเท่าเทียมกันและไม่เลือกปฏิบัติ มากน้อยระดับใด						๙๔.๔๖
หัวข้อการประเมิน		น้อยที่สุด	น้อย	มาก	มากที่สุด	คะแนน
๑.เจ้าหน้าที่ของสำนักงานเขตที่ท่านติดต่อมีการปฏิบัติงาน/ ให้บริการแก่ท่าน กับผู้มาติดต่อคนอื่น ๆ อย่างเท่าเทียมกันและไม่เลือกปฏิบัติ มากน้อยระดับใด		๐.๑๕	๑.๐๒	๑๔.๒๖	๘๔.๕๗	๙๔.๔๖
E๓. เจ้าหน้าที่ของสำนักงานเขตที่ท่านติดต่อให้ข้อมูลเกี่ยวกับการดำเนินการ/ ให้บริการแก่ท่านอย่างชัดเจน เข้าใจง่าย ครบถ้วน ไม่ปิดบังหรือบิดเบือนข้อมูล มากน้อยระดับใด						๙๔.๐๓
หัวข้อการประเมิน		น้อยที่สุด	น้อย	มาก	มากที่สุด	คะแนน
๑.เจ้าหน้าที่ของสำนักงานเขตที่ท่านติดต่อให้ข้อมูลเกี่ยวกับการดำเนินการ/ ให้บริการแก่ท่านอย่างชัดเจน เข้าใจง่าย ครบถ้วน ไม่ปิดบังหรือบิดเบือนข้อมูล มากน้อยระดับใด		๐.๒๙	๑.๑๖	๑๔.๘๕	๘๓.๗๐	๙๔.๐๓

E๔. เมื่อท่านติดตามงานหรือเรื่องที่เคยขอรับบริการ ท่านได้รับความสะดวกจากเจ้าหน้าที่ในการให้ข้อมูลว่าอยู่ระหว่างขั้นตอนหรือมีกำหนดการจะแล้วเสร็จ มากน้อยระดับใด						๙๓.๗๙
หัวข้อการประเมิน						คะแนน
๑.เมื่อท่านติดตามงานหรือเรื่องที่เคยขอรับบริการ ท่านได้รับความสะดวกจากเจ้าหน้าที่ในการให้ข้อมูลว่าอยู่ระหว่างขั้นตอนหรือมีกำหนดการจะแล้วเสร็จ มากน้อยระดับใด						๙๓.๗๙
E๕. การมาใช้บริการในสำนักงานเขตครั้งนี้ ท่านถูกเจ้าหน้าที่ของสำนักงานเขตที่ท่านติดต่อร้องขอสิ่งเหล่านี้โดยไม่สมัครใจ เพื่อสนับสนุนกิจการของหน่วยงาน หรือไม่						๙๙.๑๘
หัวข้อการประเมิน						คะแนน
๑.เงิน ของขวัญ ของรางวัล						๙๙.๑๓
๒.วัสดุ อุปกรณ์สำนักงาน						๙๙.๑๓
๓.อื่น ๆ ที่สามารถคำนวณเป็นเงินได้						๙๙.๒๗
E๖. การมาใช้บริการในสำนักงานเขตครั้งนี้ ท่านถูกผู้บริหารหรือเจ้าหน้าที่ของสำนักงานเขตที่ท่านติดต่อร้องขอหรือมีพฤติกรรมดังนี้ หรือไม่						๙๙.๕๑
หัวข้อการประเมิน						คะแนน
๑.ร้องขอค่าอำนวยความสะดวก เงินได้โต๊ะ จากการให้บริการ						๙๙.๕๖
๒.ช่วยพวกพ้อง ผู้รับเหมา ให้ได้งานจากการจัดซื้อจัดจ้าง						๙๙.๔๒
๓.มีการทุจริตจากการจัดโครงการ เช่น การอบรมประชาชน การแจกจ่ายถุงยังชีพ ที่ไม่มีคุณภาพให้แก่ประชาชน การประเมินภาษีที่ไม่ตรงกับความเป็นจริง เป็นต้น						๙๙.๕๖

ตัวชี้วัดที่ ๗ ประสิทธิภาพการสื่อสาร						๙๓.๑๑
						คะแนน
E๗. การเผยแพร่ข้อมูลของสำนักงานเขตที่ท่านติดต่อมีลักษณะดังต่อไปนี้ มากน้อยระดับใด						๙๒.๔๖
หัวข้อการประเมิน						คะแนน
๑.คู่มือประชาชนในการขอรับบริการที่เผยแพร่เข้าถึงง่าย เข้าใจง่าย มากน้อยระดับใด						๙๒.๕๔
๒.ข้อมูล เอกสาร หลักฐานที่ต้องจัดเตรียมในการขอรับบริการต่าง ๆ มีความชัดเจน มากน้อยระดับใด						๙๒.๓๙
E๘. สำนักงานเขตที่ท่านติดต่อ มีการสื่อสารภาพลักษณ์องค์กรที่ทันสมัยและโปร่งใส มากน้อยระดับใด						๙๓.๐๒
หัวข้อการประเมิน						คะแนน
๑.สำนักงานเขตที่ท่านติดต่อ มีการสื่อสารภาพลักษณ์องค์กรที่ทันสมัยและโปร่งใส มากน้อยระดับใด						๙๓.๐๒

E๙. สำนักงานเขตที่ท่านติดต่อ มีการดำเนินการดังต่อไปนี้ หรือไม่					๙๔.๓๒	
หัวข้อการประเมิน		มี	ไม่มี	คะแนน		
๑.มีช่องทางในการร้องเรียนการทุจริตต่อการปฏิบัติงานของเจ้าหน้าที่ผ่านช่องทางออนไลน์หรือช่องทางอื่นใด		๙๓.๖๐	๖.๔๐	๙๓.๖๐		
๒.มีช่องทางออนไลน์สำหรับรับฟังคำติชมหรือความคิดเห็นเกี่ยวกับการดำเนินงานหรือการให้บริการ		๙๕.๐๕	๔.๙๕	๙๕.๐๕		
E๑๐. สำนักงานเขตที่ท่านติดต่อมีการเผยแพร่ประชาสัมพันธ์ข้อมูลผลการดำเนินงานผ่านทางเว็บไซต์หรือสื่อสังคมออนไลน์ มากน้อยระดับใด					๙๒.๖๓	
หัวข้อการประเมิน		น้อยที่สุด	น้อย	มาก	มากที่สุด	คะแนน
๑.สำนักงานเขตที่ท่านติดต่อมีการเผยแพร่ประชาสัมพันธ์ข้อมูลผลการดำเนินงานผ่านทางเว็บไซต์หรือสื่อสังคมออนไลน์ มากน้อยระดับใด		๐.๑๕	๒.๓๓	๑๗.๑๘	๘๐.๓๕	๙๒.๖๓

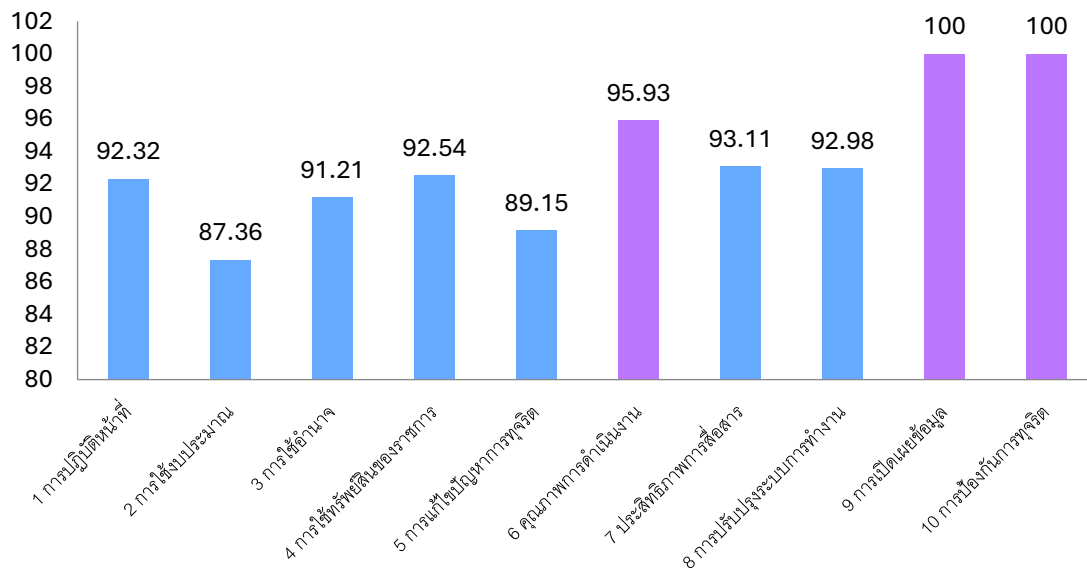
ตัวชี้วัดที่ ๘ การปรับปรุงระบบการทำงาน					๙๒.๙๘	
					คะแนน	
E๑๑. เจ้าหน้าที่ของสำนักงานเขตที่ท่านติดต่อ ในภาพรวม มีการปรับปรุงการให้บริการประชาชนที่ลดอุปสรรค ลดความยุ่งยากในการขอรับบริการจากเดิม มากน้อยระดับใด					๙๒.๘๗	
หัวข้อการประเมิน		น้อยที่สุด	น้อย	มาก	มากที่สุด	คะแนน
๑.เจ้าหน้าที่ของสำนักงานเขตที่ท่านติดต่อ ในภาพรวม มีการปรับปรุงการให้บริการประชาชน ที่ลดอุปสรรค ลดความยุ่งยากในการขอรับบริการจากเดิม มากน้อยระดับใด		๐.๑๕	๑.๔๖	๑๘.๒๐	๘๐.๒๐	๙๒.๘๗
E๑๒. เจ้าหน้าที่ของสำนักงานเขตที่ท่านติดต่อ มีความพร้อมในการปฏิบัติงานตามเวลาราชการหรือหากเลยเวลาราชการหากยังติดค้างก็มีการให้บริการจนแล้วเสร็จ เพื่อไม่ให้ประชาชนเสียเวลาโดยไม่เรียกرسومพิเศษหรือประโยชน์อื่นใด หรือไม่					๙๒.๗๒	
หัวข้อการประเมิน		มี	ไม่มี	คะแนน		
๑.เจ้าหน้าที่ของสำนักงานเขตที่ท่านติดต่อ มีความพร้อมในการปฏิบัติงานตามเวลาราชการหรือหากเลยเวลาราชการหากยังติดค้างก็มีการให้บริการจนแล้วเสร็จ เพื่อไม่ให้ประชาชนเสียเวลา โดยไม่เรียกرسومพิเศษหรือประโยชน์อื่นใด หรือไม่		๙๒.๗๒	๗.๒๘	๙๒.๗๒		
E๑๓. สำนักงานเขตที่ท่านติดต่อ มีการนำเทคโนโลยีต่าง ๆ มาใช้ในการดำเนินงานตามภารกิจ เช่น การให้บริการผ่านโทรศัพท์มือถือ การจองคิว หรือการอำนวยความสะดวกให้แก่ประชาชนผ่านระบบเทคโนโลยีสารสนเทศต่าง ๆ หรือไม่					๙๖.๓๖	
หัวข้อการประเมิน		มี	ไม่มี	คะแนน		
๑.สำนักงานเขตที่ท่านติดต่อ มีการนำเทคโนโลยีต่าง ๆ มาใช้ในการดำเนินงานตามภารกิจ เช่น การให้บริการผ่านโทรศัพท์มือถือ การจองคิว หรือการอำนวยความสะดวกให้แก่ประชาชนผ่านระบบเทคโนโลยีสารสนเทศต่าง ๆ หรือไม่		๙๖.๓๖	๓.๖๔	๙๖.๓๖		

E๑๔. สำนักงานเขตที่ท่านติดต่อ เปิดโอกาสให้ผู้รับบริการ ผู้มาติดต่อ หรือผู้มีส่วนได้ส่วนเสีย เข้าไปมีส่วนร่วมในการพัฒนาการดำเนินงาน หรือการให้บริการให้ดีขึ้นมากน้อยระดับใด						๙๐.๓๐
หัวข้อการประเมิน		น้อยที่สุด	น้อย	มาก	มากที่สุด	คะแนน
๑.สำนักงานเขตที่ท่านติดต่อ เปิดโอกาสให้ผู้รับบริการ ผู้มาติดต่อ หรือผู้มีส่วนได้ส่วนเสีย เข้าไปมีส่วนร่วมในการพัฒนาการดำเนินงาน หรือการให้บริการให้ดีขึ้นมากน้อยระดับใด		๑.๑๖	๓.๔๙	๑๘.๗๘	๗๖.๕๖	๙๐.๓๐
E๑๕. จากประสบการณ์ของท่านในการใช้บริการที่ผ่านมา สำนักงานเขตที่ท่านติดต่อ มีการปรับปรุงการดำเนินงานให้มีความโปร่งใส มากน้อยระดับใด						๙๒.๖๓
หัวข้อการประเมิน		น้อยที่สุด	น้อย	มาก	มากที่สุด	คะแนน
๑.จากประสบการณ์ของท่านในการใช้บริการที่ผ่านมา สำนักงานเขตที่ท่านติดต่อ มีการปรับปรุงการดำเนินงานให้มีความโปร่งใส มากน้อยระดับใด		๐.๒๙	๒.๐๔	๑๗.๓๒	๘๐.๓๕	๙๒.๖๓

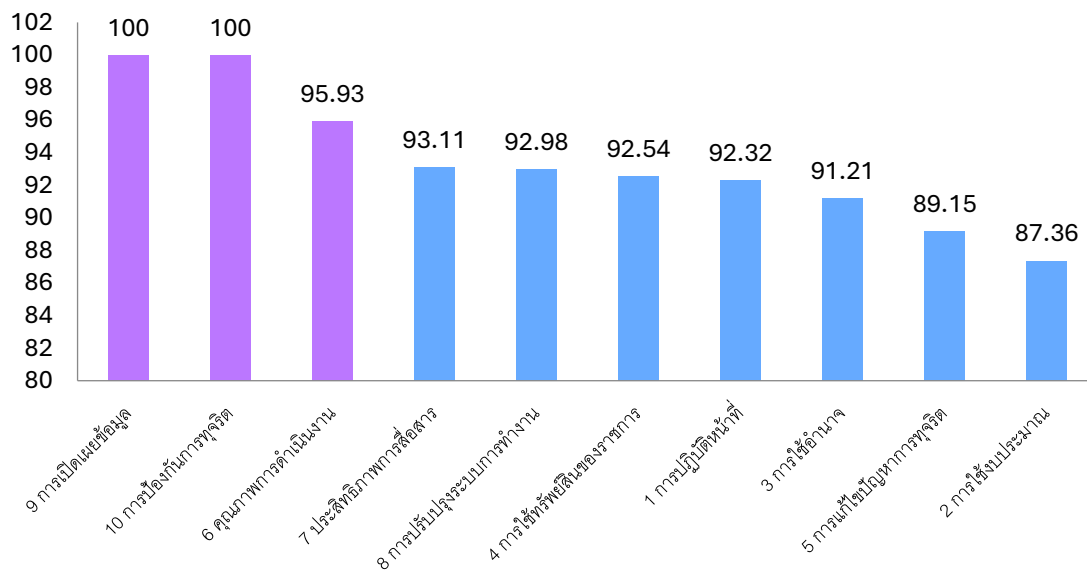
ตัวชี้วัดที่ ๙ การเปิดเผยข้อมูล	๑๐๐.๐๐ คะแนน
๙.๑. ข้อมูลพื้นฐาน	๑๐๐.๐๐
๙.๑.๑. ข้อมูลพื้นฐาน	๑๐๐.๐๐
๐๑. โครงสร้าง อัตราค่าจ้าง ข้อมูลผู้บริหารสำนักงานเขต/โรงเรียน และข้อมูลผู้บริหาร กทม./สก.เขต	๑๐๐.๐๐
๐๒. อำนาจหน้าที่และพื้นที่การปกครอง นโยบาย ผู้ว่าราชการกรุงเทพมหานคร และแผนพัฒนากรุงเทพมหานคร ๒๐ ปี	๑๐๐.๐๐
๐๓. แผนพัฒนาเชิงพื้นที่	๑๐๐.๐๐
๐๔. กฎหมายที่เกี่ยวข้อง	๑๐๐.๐๐
๐๕. โรงเรียนสังกัดกรุงเทพมหานคร ในพื้นที่เขต	๑๐๐.๐๐
๙.๑.๒. การประชาสัมพันธ์และการปฏิสัมพันธ์ข้อมูล	๑๐๐.๐๐
๐๖. ข้อมูลการติดต่อ QA และช่องทางการรับฟังความคิดเห็น	๑๐๐.๐๐
๐๗. การประชาสัมพันธ์ข้อมูลผลการดำเนินงาน	๑๐๐.๐๐
๙.๒. การบริหารงาน	๑๐๐.๐๐
๙.๒.๑. แผนดำเนินงาน	๑๐๐.๐๐
๐๘. แผนปฏิบัติราชการประจำปี และรายงานผลการปฏิบัติราชการประจำปี	๑๐๐.๐๐
๙.๒.๒. การปฏิบัติงาน	๑๐๐.๐๐
๐๙. คู่มือการปฏิบัติงานสำหรับเจ้าหน้าที่	๑๐๐.๐๐
๙.๒.๓. การให้บริการ	๑๐๐.๐๐
๐๑๐. คู่มือการให้บริการประชาชน	๑๐๐.๐๐
๐๑๑. E-Service	๑๐๐.๐๐
๐๑๒. ข้อมูลผลการดำเนินงานในเชิงสถิติ	๑๐๐.๐๐
๙.๒.๔. การอนุมัติ อนุญาต และการจัดเก็บรายได้	๑๐๐.๐๐

0๑๓. รายการการตรวจ (Checklist) ในการพิจารณาการออกใบอนุญาต	๑๐๐.๐๐
0๑๔. ระบบติดตาม (Tracking System) สถานะการขอใบอนุญาต	๑๐๐.๐๐
0๑๕. การออกใบอนุญาตก่อสร้างอาคารของภาคเอกชน ผู้ประกอบธุรกิจ	๑๐๐.๐๐
0๑๖. การติดตั้งป้าย และการจัดเก็บภาษีป้ายขนาดใหญ่	๑๐๐.๐๐
๙.๓. การบริหารเงินงบประมาณ	๑๐๐.๐๐
๙.๓.๑. แผนการใช้จ่ายงบประมาณประจำปี	๑๐๐.๐๐
0๑๗. แผนการใช้จ่ายงบประมาณประจำปีและรายงานผลการใช้จ่ายงบประมาณประจำปี	๑๐๐.๐๐
0๑๘. ข้อมูลงบประมาณ, ข้อบัญญัติงบประมาณ, ข้อมูลเงินอุดหนุนชุมชน	๑๐๐.๐๐
๙.๓.๒. การจัดซื้อจัดจ้างหรือการจัดหาพัสดุ	๑๐๐.๐๐
0๑๙. ประกาศต่างๆ เกี่ยวกับการจัดซื้อจัดจ้าง	๑๐๐.๐๐
0๒๐. สรุปผลการจัดซื้อจัดจ้างรายเดือน	๑๐๐.๐๐
๙.๔. การบริหารและพัฒนาทรัพยากรบุคคล	๑๐๐.๐๐
๙.๔.๑. การบริหารและพัฒนาทรัพยากรบุคคล	๑๐๐.๐๐
0๒๑. หลักเกณฑ์การบริหาร และพัฒนาทรัพยากรบุคคล	๑๐๐.๐๐
๙.๕. การส่งเสริมความโปร่งใส	๑๐๐.๐๐
๙.๕.๑. การส่งเสริมความโปร่งใส	๑๐๐.๐๐
0๒๒. ช่องทางการร้องเรียนการทุจริตและข้อมูลเชิงสถิติเรื่องร้องเรียนการทุจริตประจำปี	๑๐๐.๐๐

ตัวชี้วัดที่ ๑๐ การป้องกันการทุจริต	๑๐๐.๐๐
	คะแนน
๑๐.๑. การดำเนินการเพื่อป้องกันการทุจริต	๑๐๐.๐๐
๑๐.๑.๑. เจตจำนงสุจริตของผู้บริหาร	๑๐๐.๐๐
0๒๓. ประกาศนโยบายต่อต้านการรับสินบน (Anti-Bribery Policy) และนโยบายไม่รับของขวัญและของกำนัลทุกชนิด (No Gift Policy) จากการปฏิบัติหน้าที่	๑๐๐.๐๐
0๒๔. การมีส่วนร่วมของผู้อำนวยการเขต	๑๐๐.๐๐
๑๐.๑.๒. การป้องกันและลดโอกาสการทุจริต	๑๐๐.๐๐
0๒๕. การประเมินความเสี่ยงการทุจริต และการรายงานผลการดำเนินการเพื่อจัดการความเสี่ยงการทุจริต	๑๐๐.๐๐
0๒๖. แผนพัฒนาประสิทธิภาพการให้บริการ และการรายงานผลการดำเนินการตามแผนพัฒนาประสิทธิภาพการให้บริการ	๑๐๐.๐๐
0๒๗. แนวทางการปฏิบัติในการใช้ดุลยพินิจของเจ้าหน้าที่	๑๐๐.๐๐
0๒๘. แผนปฏิบัติการต่อต้านการทุจริตและประพฤติมิชอบประจำปี และผลการดำเนินการตามแผนฯ	๑๐๐.๐๐
๑๐.๑.๓. ระบบการรักษาทรัพย์สินของราชการ	๑๐๐.๐๐
0๒๙. การจัดการทรัพย์สินของราชการ ของบริจาคและการจัดเก็บของกลาง	๑๐๐.๐๐
๑๐.๒. มาตรการภายในเพื่อป้องกันการทุจริต	๑๐๐.๐๐
๑๐.๒.๑. มาตรการภายในเพื่อส่งเสริมความโปร่งใสและป้องกันการทุจริต	๑๐๐.๐๐
0๓๐. มาตรการส่งเสริมคุณธรรมและความโปร่งใสภายในหน่วยงาน และการรายงานผลการดำเนินการตามมาตรการส่งเสริมคุณธรรมและความโปร่งใสภายในหน่วยงาน	๑๐๐.๐๐
คะแนนเฉลี่ย (ถ่วงน้ำหนัก)	๙๕.๕๖



แผนภาพที่ ๒ : กราฟแท่งแสดงผลการประเมินคุณธรรมและความโปร่งใสในการดำเนินงานของสำนักงานเขต กรุงเทพมหานคร ประจำปีงบประมาณ พ.ศ.๒๕๖๖ ในภาพรวม จำแนกตามตัวชี้วัด



แผนภาพที่ ๓ : กราฟแท่งแสดงผลการประเมินคุณธรรมและความโปร่งใสในการดำเนินงานของสำนักงานเขต กรุงเทพมหานคร ประจำปีงบประมาณ พ.ศ.๒๕๖๖ ในภาพรวม เรียงตามคะแนนตามตัวชี้วัด

ตารางที่ ๒: รายละเอียดผลการประเมินการเปิดเผยข้อมูลสาธารณะ สำนักงานเขตมีนบุรี กรุงเทพมหานคร
ประจำปีงบประมาณ พ.ศ. ๒๕๖๖

ตัวชี้วัด/หัวข้อการประเมิน		คะแนน
ตัวชี้วัดที่ ๙ การเปิดเผยข้อมูล		๑๐๐.๐๐
ตัวชี้วัดย่อย ๙.๑ ข้อมูลพื้นฐาน		๑๐๐.๐๐
๙.๑.๑ ข้อมูลพื้นฐาน		๑๐๐.๐๐
๐๑	โครงสร้าง อัตราค่าจ้าง ข้อมูลผู้บริหารสำนักงานเขต/โรงเรียน และข้อมูลผู้บริหาร กทม./สภ.เขต	๑๐๐.๐๐
<p>URL ที่ส่ง:</p> <ul style="list-style-type: none"> • https://webportal.bangkok.go.th/minburi/page/sub/๓๐๓๖/โครงสร้าง • https://webportal.bangkok.go.th/minburi/page/sub/๒๖๑๗๐/อัตราค่าจ้าง • https://webportal.bangkok.go.th/minburi/page/sub/๓๐๓๘/ผู้บริหารสำนักงานเขตมีนบุรี-ฝ่ายข้าราชการประจำ • https://webportal.bangkok.go.th/minburi/page/sub/๓๐๓๘/ผู้บริหารโรงเรียนในสังกัดสำนักงานเขตมีนบุรี • https://webportal.bangkok.go.th/minburi/page/sub/๒๖๑๗๒/ผู้บริหารกรุงเทพมหานคร • https://webportal.bangkok.go.th/minburi/page/sub/๒๖๑๗๔/สมาชิกสภากรุงเทพมหานคร <p>คำอธิบายของหน่วยงาน:๑.ลิงค์โครงสร้าง ๒.ลิงค์อัตราค่าจ้าง ๓.ลิงค์ข้อมูลผู้บริหารสำนักงานเขต ๔.ลิงค์ข้อมูลผู้บริหารโรงเรียน ๕.ลิงค์ข้อมูลผู้บริหาร กทม. ๖.ลิงค์ข้อมูลสภ.เขต</p> <p>ข้อเสนอแนะ: - ไม่มี</p>		
๐๒	อำนาจหน้าที่และพื้นที่การปกครอง นโยบาย ผู้ว่าราชการกรุงเทพมหานคร และแผนพัฒนากรุงเทพมหานคร ๒๐ ปี	๑๐๐.๐๐
<p>URL ที่ส่ง:</p> <ul style="list-style-type: none"> • https://webportal.bangkok.go.th/minburi/page/sub/๓๐๓๘/อำนาจหน้าที่ • https://webportal.bangkok.go.th/minburi/page/sub/๑๒๐๘๖/พื้นที่การปกครองจำนวนประชากร • https://webportal.bangkok.go.th/minburi/page/sub/๒๖๑๘๐/นโยบายผู้ว่าราชการกรุงเทพมหานคร • https://webportal.bangkok.go.th/minburi/page/sub/๑๗๐๓๐/แผนพัฒนากรุงเทพมหานคร-๒๐-ปี <p>คำอธิบายของหน่วยงาน:๑.อำนาจหน้าที่ ๒.พื้นที่การปกครอง ๓.นโยบายผู้ว่าราชการกรุงเทพมหานคร ๔.แผนพัฒนากรุงเทพมหานคร ๒๐ ปี</p> <p>ข้อเสนอแนะ: - ไม่มี</p>		
๐๓	แผนพัฒนาเชิงพื้นที่	๑๐๐.๐๐
<p>URL ที่ส่ง:</p> <ul style="list-style-type: none"> • https://webportal.bangkok.go.th/minburi/page/sub/26708/แผนพัฒนาเชิงพื้นที่ <p>ข้อเสนอแนะ: - ไม่มี</p>		
๐๔	กฎหมายที่เกี่ยวข้อง	๑๐๐.๐๐

ตัวชี้วัด/หัวข้อการประเมิน

คะแนน

URL ที่ส่ง:

- <https://webportal.bangkok.go.th/minburi/page/sub/16407/>กฎหมายที่เกี่ยวข้อง

ข้อเสนอแนะ:

- ไม่มี

0๕

โรงเรียนสังกัดกรุงเทพมหานคร ในพื้นที่เขต

๑๐๐.๐๐

URL ที่ส่ง:

- <https://webportal.bangkok.go.th/minburi/page/sub/3073/>โรงเรียนในสังกัดกรุงเทพมหานคร

ข้อเสนอแนะ:

- ไม่มี

๘.๑.๒ การประชาสัมพันธ์และการปฏิสัมพันธ์ข้อมูล

๑๐๐.๐๐

0๖

ข้อมูลการติดต่อ Q&A และช่องทางการรับฟังความคิดเห็น

๑๐๐.๐๐

URL ที่ส่ง:

- <https://webportal.bangkok.go.th/minburi/page/main/317/>ติดต่อสำนักงานเขต
- <https://webportal.bangkok.go.th/minburi/index>
- <https://webportal.bangkok.go.th/minburi/contact>
- <https://webportal.bangkok.go.th/minburi/page/sub/3088/>ข่าวประชาสัมพันธ์--

ภาพกิจกรรมเขต/81/info/331091/มีนบุรีประชาสัมพันธ์-ช่องทางการติดต่อ-รับฟังความคิดเห็น-แจ้งเรื่องร้องเรียนการทุจริต

คำอธิบายของหน่วยงาน: 1. ข้อมูลการติดต่อ 2. Q&A (อยู่ที่มุมขวาล่างของทุกหน้าเว็บไซต์สำนักงานเขต) 3. ช่องทางรับฟังความคิดเห็น 4.

ประชาสัมพันธ์ ช่องทางการติดต่อ รับฟังความคิดเห็น แจ้งเรื่องร้องเรียนการทุจริต

ข้อเสนอแนะ:

- ไม่มี

0๗

การประชาสัมพันธ์ข้อมูลผลการดำเนินงาน

๑๐๐.๐๐

URL ที่ส่ง:

- <https://webportal.bangkok.go.th/minburi/page/sub/3088/>ข่าวประชาสัมพันธ์--ภาพกิจกรรมเขต
- <https://www.facebook.com/minburioffice>
- <https://webportal.bangkok.go.th/minburi/page/sub/24387/>ข่าว-ITA

คำอธิบายของหน่วยงาน: 1. การประชาสัมพันธ์ 2. มีการสร้างลิงค์ไปยัง Facebook สำนักงานเขตมีนบุรี

บริเวณมุมซ้ายล่างของทุกหน้าเว็บไซต์สำนักงานเขต 3.

ตัวชี้วัด/หัวข้อการประเมิน		คะแนน
<p>การประชาสัมพันธ์การประเมินคุณธรรมและความโปร่งใสในการดำเนินงานของหน่วยงานภาครัฐ Integrity and Transparency Assessment : ITA) และข่าวสารการประชาสัมพันธ์ข้อมูลการตอบแบบวัด EIT ของหน่วยงาน</p> <p>ข้อเสนอแนะ:</p> <p>- ไม่มี</p>		
ตัวชี้วัดย่อย ๙.๒ การบริหารงาน		๑๐๐.๐๐
๙.๒.๑ แผนดำเนินงาน		๑๐๐.๐๐
๐๘	แผนปฏิบัติการประจำปี และรายงานผลการปฏิบัติการประจำปี	๑๐๐.๐๐
<p>URL ที่ส่ง:</p> <ul style="list-style-type: none"> • https://webportal.bangkok.go.th/minburi/page/sub/17032/แผนปฏิบัติการประจำปี • https://webportal.bangkok.go.th/minburi/page/sub/22303/รายงานผลการดำเนินงานประจำปี <p>คำอธิบายของหน่วยงาน: 1.แผนปฏิบัติการสำนักงานเขตประจำปี 2.รายงานผลการปฏิบัติการสำนักงานเขตประจำปี</p> <p>ข้อเสนอแนะ:</p> <p>- ไม่มี</p>		
๙.๒.๒ การปฏิบัติงาน		๑๐๐.๐๐
๐๙	คู่มือการปฏิบัติงานสำหรับเจ้าหน้าที่	๑๐๐.๐๐
<p>URL ที่ส่ง:</p> <ul style="list-style-type: none"> • https://webportal.bangkok.go.th/minburi/page/sub/17036/มาตรฐานการปฏิบัติงาน <p>ข้อเสนอแนะ:</p> <p>- ไม่มี</p>		
๙.๒.๓ การให้บริการ		๑๐๐.๐๐
๐๑๐	คู่มือการให้บริการประชาชน	๑๐๐.๐๐
<p>URL ที่ส่ง:</p> <ul style="list-style-type: none"> • https://webportal.bangkok.go.th/minburi/page/sub/17037 <p>ข้อเสนอแนะ:</p> <p>- ไม่มี</p>		
๐๑๑	E–Service	๑๐๐.๐๐
<p>URL ที่ส่ง:</p> <ul style="list-style-type: none"> • https://webportal.bangkok.go.th/minburi/page/sub/17040 		

ตัวชี้วัด/หัวข้อการประเมิน		คะแนน
คำอธิบายของหน่วยงาน: เลือก หัวข้อการอนุญาต		
ข้อเสนอแนะ: ข้อเสนอแนะ - ด้านข้อมูล : ควรเพิ่มคำอธิบาย และรูปภาพประกอบในการใช้ระบบ BMA OSS		
0๑๒	ข้อมูลผลการดำเนินงานในเชิงสถิติ	๑๐๐.๐๐
URL ที่ส่ง: <ul style="list-style-type: none">https://webportal.bangkok.go.th/minburi/page/sub/26709/ ผลการดำเนินงานในเชิงสถิติ ข้อเสนอแนะ: - ไม่มี		
๙.๒.๔ การอนุมัติ อนุญาต และการจัดเก็บรายได้		๑๐๐.๐๐
0๑๓	รายการการตรวจ (Checklist) ในการพิจารณาการออกใบอนุญาต	๑๐๐.๐๐
URL ที่ส่ง: <ul style="list-style-type: none">https://webportal.bangkok.go.th/minburi/page/sub/26710/ รายการตรวจ-Checklist-ในการพิจารณาการออกใบอนุญาต ข้อเสนอแนะ: - ไม่มี		
0๑๔	ระบบติดตาม (Tracking System) สถานะการขอใบอนุญาต	๑๐๐.๐๐
URL ที่ส่ง: <ul style="list-style-type: none">https://webportal.bangkok.go.th/minburi/page/sub/26711/ ระบบติดตาม-Tracking-System-สถานะการขอใบอนุญาต คำอธิบายของหน่วยงาน: เลือก ตรวจสอบสถานะ		
ข้อเสนอแนะ: - ไม่มี		
0๑๕	การออกใบอนุญาตก่อสร้างอาคารของภาคเอกชน ผู้ประกอบธุรกิจ	๑๐๐.๐๐
URL ที่ส่ง: <ul style="list-style-type: none">https://webportal.bangkok.go.th/minburi/page/sub/26712/ การออกใบอนุญาตก่อสร้างอาคารของภาคเอกชนผู้ประกอบธุรกิจ ข้อเสนอแนะ: - ไม่มี		

ตัวชี้วัด/หัวข้อการประเมิน		คะแนน
0๑๖	การติดตั้งป้าย และการจัดเก็บภาษีป้ายขนาดใหญ่	๑๐๐.๐๐
<p>URL ที่ส่ง:</p> <ul style="list-style-type: none"> • https://webportal.bangkok.go.th/minburi/page/sub/26713/การติดตั้งป้ายและการจัดเก็บภาษีป้ายขนาดใหญ่ <p>ข้อเสนอแนะ:</p> <p>- ไม่มี</p>		
ตัวชี้วัดย่อย ๙.๓ การบริหารเงินงบประมาณ		๑๐๐.๐๐
๙.๓.๑ แผนการใช้จ่ายงบประมาณประจำปี		๑๐๐.๐๐
0๑๗	แผนการใช้จ่ายงบประมาณประจำปีและรายงานผลการใช้จ่ายงบประมาณประจำปี	๑๐๐.๐๐
<p>URL ที่ส่ง:</p> <ul style="list-style-type: none"> • https://webportal.bangkok.go.th/minburi/page/sub/17042/แผนการใช้จ่ายงบประมาณประจำปี • https://webportal.bangkok.go.th/minburi/page/sub/22316/รายงานผลการใช้จ่ายงบประมาณประจำปี <p>คำอธิบายของหน่วยงาน: 1.แผนการใช้จ่ายงบประมาณ สำนักงานเขต ประจำปี 2.รายงานผลการใช้จ่ายงบประมาณประจำปี</p> <p>ข้อเสนอแนะ:</p> <p>- ไม่มี</p>		
0๑๘	ข้อมูลงบประมาณ ข้อบัญญัติงบประมาณข้อมูลเงินอุดหนุนชุมชน	๑๐๐.๐๐
<p>URL ที่ส่ง:</p> <ul style="list-style-type: none"> • https://webportal.bangkok.go.th/minburi/page/sub/26714/ข้อบัญญัติงบประมาณ • https://webportal.bangkok.go.th/minburi/page/sub/26715/ข้อมูลเงินอุดหนุนชุมชน <p>คำอธิบายของหน่วยงาน: 1.ข้อบัญญัติงบประมาณ 2.ข้อมูลเงินอุดหนุนชุมชน</p> <p>ข้อเสนอแนะ:</p> <p>- ไม่มี</p>		
๙.๓.๒ การจัดซื้อจัดจ้างหรือการจัดหาพัสดุ		๑๐๐.๐๐
0๑๙	ประกาศต่างๆ เกี่ยวกับการจัดซื้อจัดจ้าง	๑๐๐.๐๐
<p>URL ที่ส่ง:</p> <ul style="list-style-type: none"> • https://egp.bangkok.go.th/purchase/search?g=838842b8-0d98-40ea-b33d-c12111a3a9a3 • https://egp.bangkok.go.th/portal/838842b8-0d98-40ea-b33d-c12111a3a9a3 • https://egp.bangkok.go.th/quarter/project?g=838842b8-0d98-40ea-b33d-c12111a3a9a3 <p>คำอธิบายของหน่วยงาน: 1.แผนการจัดซื้อจัดจ้าง 2.ประกาศเชิญชวน ประกาศผลการจัดซื้อจัดจ้าง</p> <p>3.ประกาศผลผู้ชนะการจัดซื้อจัดจ้างหรือผู้ได้รับการคัดเลือกภายใต้ราคา</p>		

ตัวชี้วัด/หัวข้อการประเมิน		คะแนน
ข้อเสนอแนะ: - ไม่มี		
020	สรุปผลการจัดซื้อจัดจ้างรายเดือน	100.00
URL ที่ส่ง: <ul style="list-style-type: none"> https://webportal.bangkok.go.th/minburi/page/sub/19264/สรุปผลการจัดซื้อจัดจ้าง-สร1 		
ข้อเสนอแนะ: <p>ความครบถ้วนของข้อมูล : เหตุผลที่ไม่ครบถ้วน ข้อมูลราคาที่เสนอและราคาที่ตกลงซื้อหรือจ้าง ไม่ครบถ้วน</p> <p>ข้อเสนอแนะ - ด้านข้อมูล : ในปีถัดไปขอให้สำนักงานเขต ระบุรายละเอียด ราคาที่เสนอและราคาที่ตกลงซื้อหรือจ้าง ให้ครบถ้วน</p>		
ตัวชี้วัดย่อย ๙.๔ การบริหารและพัฒนาทรัพยากรบุคคล		100.00
๙.๔.๑ การบริหารและพัฒนาทรัพยากรบุคคล		100.00
021	หลักเกณฑ์การบริหาร และพัฒนาทรัพยากรบุคคล	100.00
URL ที่ส่ง: <ul style="list-style-type: none"> https://webportal.bangkok.go.th/minburi/page/sub/17047/หลักเกณฑ์การบริหารและพัฒนาบุคคล 		
ข้อเสนอแนะ: - ไม่มี		
ตัวชี้วัดย่อย ๙.๕ การส่งเสริมความโปร่งใส		100.00
๙.๕.๑ การส่งเสริมความโปร่งใส		100.00
022	ช่องทางการร้องเรียนการทุจริตและข้อมูลเชิงสถิติเรื่องร้องเรียนการทุจริตประจำปี	100.00
URL ที่ส่ง: <ul style="list-style-type: none"> https://webportal.bangkok.go.th/minburi/page/sub/17052 https://webportal.bangkok.go.th/minburi/page/sub/17051 <p>คำอธิบายของหน่วยงาน: 1. ช่องทางการร้องเรียนการทุจริตและประพฤติมิชอบ 2. ข้อมูลสถิติเรื่องร้องเรียนการทุจริตและประพฤติมิชอบ</p>		
ข้อเสนอแนะ: - ไม่มี		
ตัวชี้วัดที่ ๑๐ การป้องกันการทุจริต		100.00
ตัวชี้วัดย่อย ๑๐.๑ การดำเนินการเพื่อป้องกันการทุจริต		100.00
๑๐.๑.๑ เจตจำนงสุจริตของผู้บริหาร		100.00

ตัวชี้วัด/หัวข้อการประเมิน		คะแนน
0๒๓	ประกาศนโยบายต่อต้านการรับสินบน (Anti-Bribery Policy) และนโยบายไม่รับของขวัญและของกำนัลทุกชนิด (No Gift Policy) จากการปฏิบัติหน้าที่	๑๐๐.๐๐
<p>URL ที่ส่ง:</p> <ul style="list-style-type: none"> https://webportal.bangkok.go.th/minburi/page/sub/17053/เจตจำนงสุจริตผู้บริหาร <p>ข้อเสนอแนะ:</p> <p>- ไม่มี</p>		
0๒๔	การมีส่วนร่วมของผู้อำนวยการเขต	๑๐๐.๐๐
<p>URL ที่ส่ง:</p> <ul style="list-style-type: none"> https://webportal.bangkok.go.th/minburi/page/sub/20038/การมีส่วนร่วมของผู้บริหาร <p>ข้อเสนอแนะ:</p> <p>- ไม่มี</p>		
๑๐.๑.๒ การป้องกันและลดโอกาสการทุจริต		๑๐๐.๐๐
0๒๕	การประเมินความเสี่ยงการทุจริต และการรายงานผลการดำเนินการเพื่อจัดการความเสี่ยงการทุจริต	๑๐๐.๐๐
<p>URL ที่ส่ง:</p> <ul style="list-style-type: none"> https://webportal.bangkok.go.th/minburi/page/sub/19266/การประเมินความเสี่ยงการทุจริตประจำปี https://webportal.bangkok.go.th/minburi/page/sub/19267/การดำเนินการเพื่อจัดการความเสี่ยงการทุจริต <p>คำอธิบายของหน่วยงาน: 1.การประเมินความเสี่ยงการทุจริต 2.การรายงานผลการดำเนินการเพื่อจัดการความเสี่ยงการทุจริต</p> <p>ข้อเสนอแนะ:</p> <p>- ไม่มี</p>		
0๒๖	แผนพัฒนาประสิทธิภาพการให้บริการ และการรายงานผลการดำเนินการตามแผนพัฒนาประสิทธิภาพการให้บริการ	๑๐๐.๐๐
<p>URL ที่ส่ง:</p> <ul style="list-style-type: none"> https://webportal.bangkok.go.th/minburi/page/sub/26719/แผนพัฒนาประสิทธิภาพการให้บริการ https://webportal.bangkok.go.th/minburi/page/sub/26720/รายงานผลการดำเนินการตามแผนพัฒนาประสิทธิภาพการให้บริการ <p>คำอธิบายของหน่วยงาน: 1.แผนพัฒนาประสิทธิภาพการให้บริการ 2.การรายงานผลการดำเนินการตามแผนพัฒนาประสิทธิภาพการให้บริการ</p> <p>ข้อเสนอแนะ:</p> <p>- ไม่มี</p>		
0๒๗	แนวทางการปฏิบัติในการใช้ดุลยพินิจของเจ้าหน้าที่	๑๐๐.๐๐

ตัวชี้วัด/หัวข้อการประเมิน

คะแนน

URL ที่ส่ง:

- <https://webportal.bangkok.go.th/minburi/page/sub/26721/>แนวทางการปฏิบัติในการใช้ดุลพินิจของเจ้าหน้าที่

ข้อเสนอแนะ:

- ไม่มี

0๒๘

แผนปฏิบัติการต่อต้านการทุจริตและประพฤติมิชอบประจำปี และผลการดำเนินการตามแผนฯ

๑๐๐.๐๐

URL ที่ส่ง:

- <https://webportal.bangkok.go.th/minburi/page/sub/18383/>แผนปฏิบัติการต่อต้านการทุจริตและประพฤติมิชอบประจำปี
- <https://webportal.bangkok.go.th/minburi/page/sub/22318/>รายงานผลการดำเนินการตามแผนปฏิบัติการต่อต้านการทุจริต

คำอธิบายของหน่วยงาน: 1.แผนปฏิบัติการต่อต้านการทุจริตและประพฤติมิชอบประจำปี 2.รายงานผลการดำเนินการตามแผน

ข้อเสนอแนะ:

ความครบถ้วนของข้อมูล : เหตุผลที่ไม่ครบถ้วน ไม่พบกิจกรรมการให้ความรู้เกี่ยวกับดัชนีการรับรู้การทุจริต (CPI)

ข้อเสนอแนะ - ด้านข้อมูล : ในปีถัดไปขอให้สำนักงานเขต ระบุกิจกรรมการให้ความรู้เกี่ยวกับดัชนีการรับรู้การทุจริต (CPI) ไว้ในแผนด้วย

๑๐.๑.๓ ระบบการรักษาทรัพย์สินของราชการ

๑๐๐.๐๐

0๒๙

การจัดการทรัพย์สินของราชการ ของบริจาคและการจัดเก็บของกลาง

๑๐๐.๐๐

URL ที่ส่ง:

- <https://webportal.bangkok.go.th/minburi/page/sub/26723/>การจัดการทรัพย์สินของราชการและของบริจาค
- <https://webportal.bangkok.go.th/minburi/page/sub/26724/>การจัดเก็บของกลาง

คำอธิบายของหน่วยงาน: 1.การจัดการทรัพย์สินของราชการและของบริจาค 2.การจัดเก็บของกลาง

ข้อเสนอแนะ:

- ไม่มี

ตัวชี้วัดย่อย ๑๐.๒ มาตรการภายในเพื่อป้องกันการทุจริต

๑๐๐.๐๐

๑๐.๒.๑ มาตรการภายในเพื่อส่งเสริมความโปร่งใสและป้องกันการทุจริต

๑๐๐.๐๐

0๓๐

มาตรการส่งเสริมคุณธรรมและความโปร่งใสภายในหน่วยงาน

๑๐๐.๐๐

และการรายงานผลการดำเนินการตามมาตรการส่งเสริมคุณธรรมและความโปร่งใสภายในหน่วยงาน

URL ที่ส่ง:

- <https://webportal.bangkok.go.th/minburi/page/sub/22429/>มาตรการส่งเสริม-คุณธรรมและความโปร่งใส-ภายในหน่วยงาน

- <https://webportal.bangkok.go.th/minburi/page/sub/22430/> การดำเนินการตาม-มาตรการส่งเสริม-คุณธรรมและความโปร่งใส-ภายในหน่วยงาน

คำอธิบายของหน่วยงาน: 1. มาตรการส่งเสริมคุณธรรมและความโปร่งใสภายในหน่วยงาน

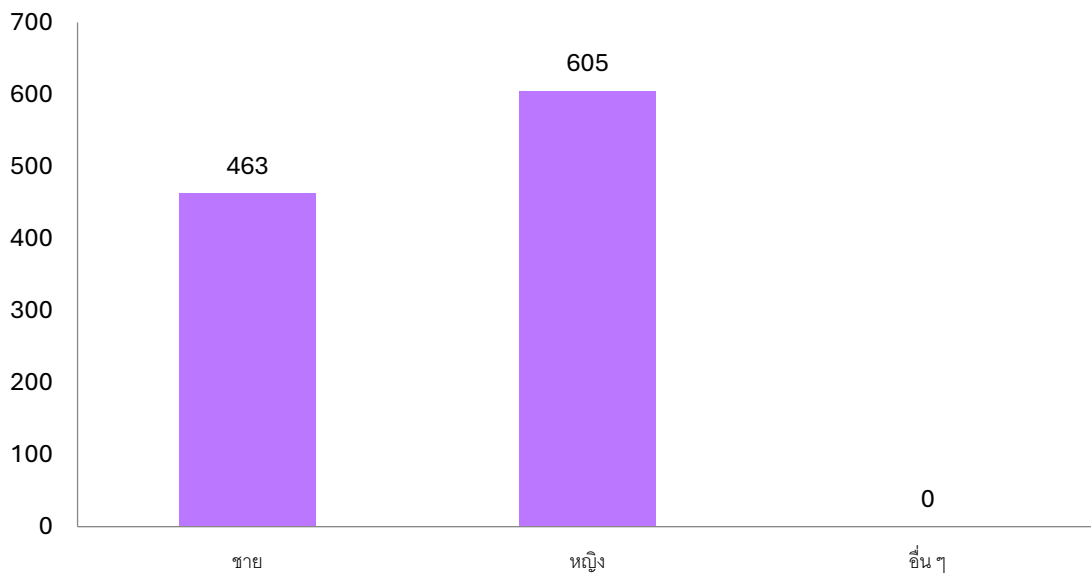
2. การรายงานผลการดำเนินการตามมาตรการส่งเสริมคุณธรรมและความโปร่งใสภายในหน่วยงาน

ข้อเสนอแนะ:

- ไม่มี

ตารางที่ ๓: สถิติผู้ตอบแบบสอบถามผู้มีส่วนได้ส่วนเสียภายใน (IIT) สำนักงานเขตมีนบุรี กรุงเทพมหานคร ประจำปีงบประมาณ พ.ศ. ๒๕๖๖ แยกตามเพศ

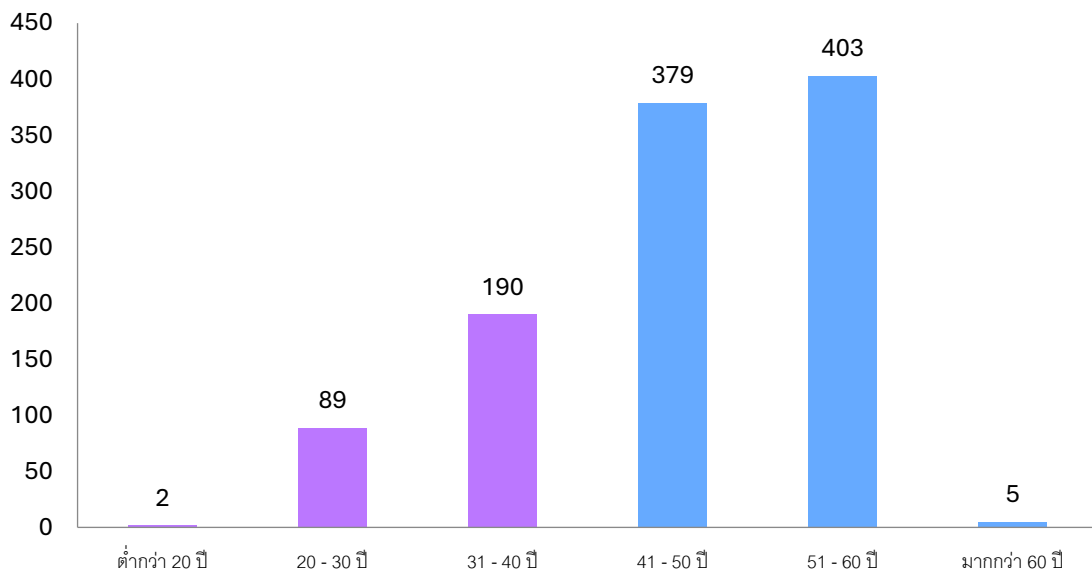
เพศ	ร้อยละ	จำนวนคน
ชาย	๔๓.๓๕	๔๖๓
หญิง	๕๖.๖๕	๖๐๕
อื่น ๆ	๐.๐๐	๐
รวม	๑๐๐.๐๐	๑,๐๖๘



แผนภาพที่ ๔ : กราฟแท่งแสดงสถิติผู้ตอบแบบสอบถามผู้มีส่วนได้ส่วนเสียภายใน (IIT) สำนักงานเขตมีนบุรี กรุงเทพมหานคร ประจำปีงบประมาณ พ.ศ. ๒๕๖๖ แยกตามเพศ

ตารางที่ ๔: สถิติผู้ตอบแบบสอบถามผู้มีส่วนได้ส่วนเสียภายใน (IIT) สำนักงานเขตมีนบุรี กรุงเทพมหานคร ประจำปีงบประมาณ พ.ศ. ๒๕๖๖ แยกตามอายุ

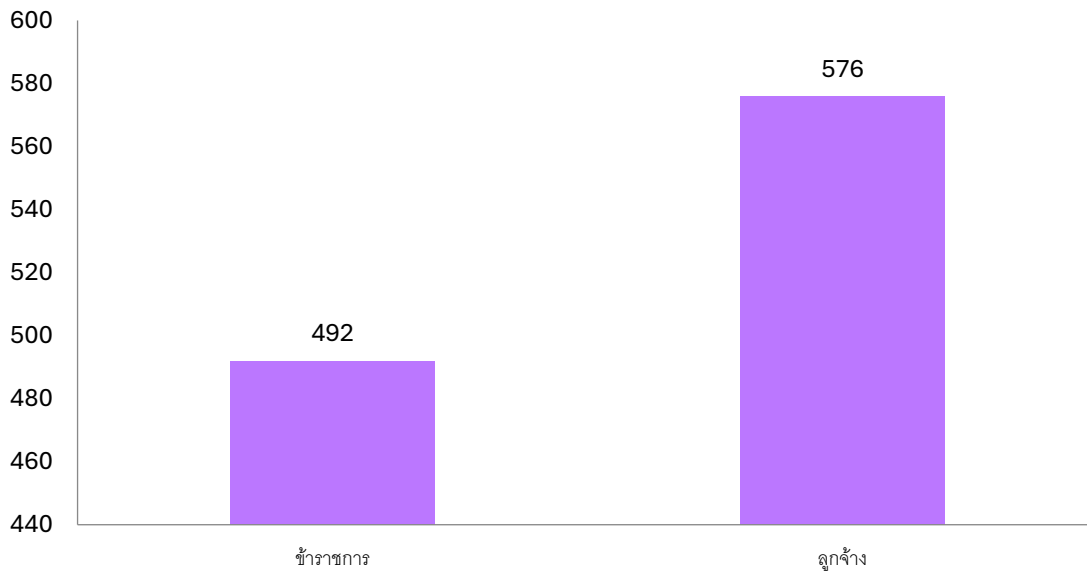
ตามอายุ	ร้อยละ	จำนวนคน
ต่ำกว่า ๒๐ ปี	๐.๑๙	๒
๒๐ - ๓๐ ปี	๘.๓๓	๘๙
๓๑ - ๔๐ ปี	๑๗.๗๙	๑๙๐
๔๑ - ๕๐ ปี	๓๕.๔๙	๓๗๙
๕๑ - ๖๐ ปี	๓๗.๗๓	๔๐๓
มากกว่า ๖๐ ปี	๐.๔๗	๕
รวม	๑๐๐.๐๐	๑,๐๖๘



แผนภาพที่ ๕ : กราฟแท่งแสดงสถิติผู้ตอบแบบสอบถามผู้มีส่วนได้ส่วนเสียภายใน (IIT) สำนักงานเขตมีนบุรี กรุงเทพมหานคร ประจำปีงบประมาณ พ.ศ. ๒๕๖๖ แยกตามอายุ

ตารางที่ ๕: สถิติผู้ตอบแบบสอบถามผู้มีส่วนได้ส่วนเสียภายใน (IIT) สำนักงานเขตมีนบุรี กรุงเทพมหานคร ประจำปีงบประมาณ พ.ศ. ๒๕๖๖ แยกตามระดับตำแหน่งงาน

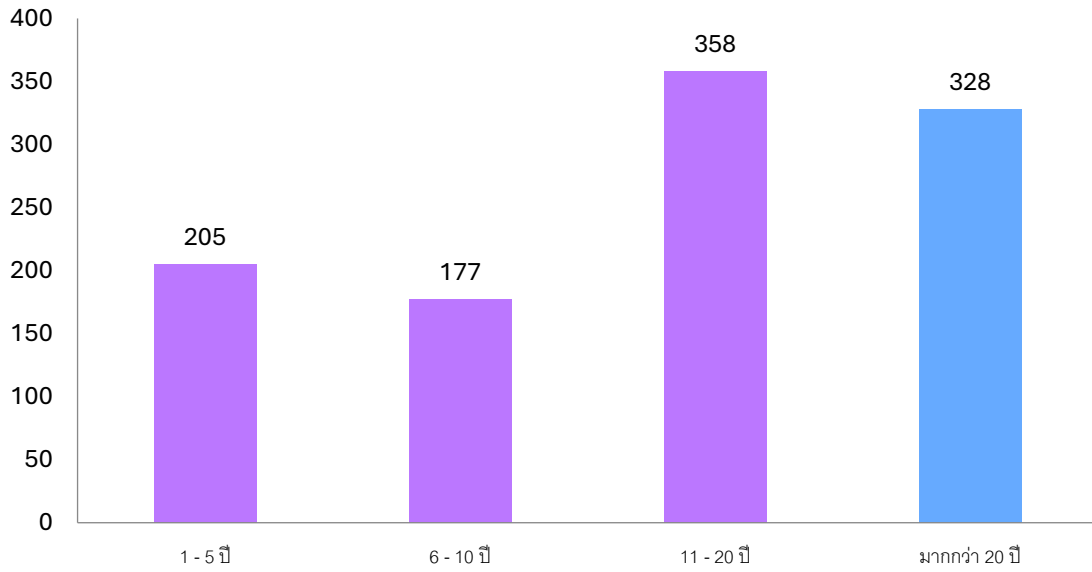
ระดับตำแหน่งงาน	ร้อยละ	จำนวนคน
ข้าราชการ	๔๖.๐๗	๔๙๒
ลูกจ้าง	๕๓.๙๓	๕๗๖
รวม	๑๐๐.๐๐	๑,๐๖๘



แผนภาพที่ ๖ : กราฟแท่งแสดงสถิติผู้ตอบแบบสอบถามผู้มีส่วนได้ส่วนเสียภายใน (IIT) สำนักงานเขตมีนบุรี กรุงเทพมหานคร ประจำปีงบประมาณ พ.ศ. ๒๕๖๖ แยกตามระดับตำแหน่งงาน

ตารางที่ ๖: สถิติผู้ตอบแบบสอบถามผู้มีส่วนได้ส่วนเสียภายใน (IIT) สำนักงานเขตมีนบุรี กรุงเทพมหานคร ประจำปีงบประมาณ พ.ศ. ๒๕๖๖ แยกตามจำนวนปีที่ปฏิบัติงานในสำนักงานเขต

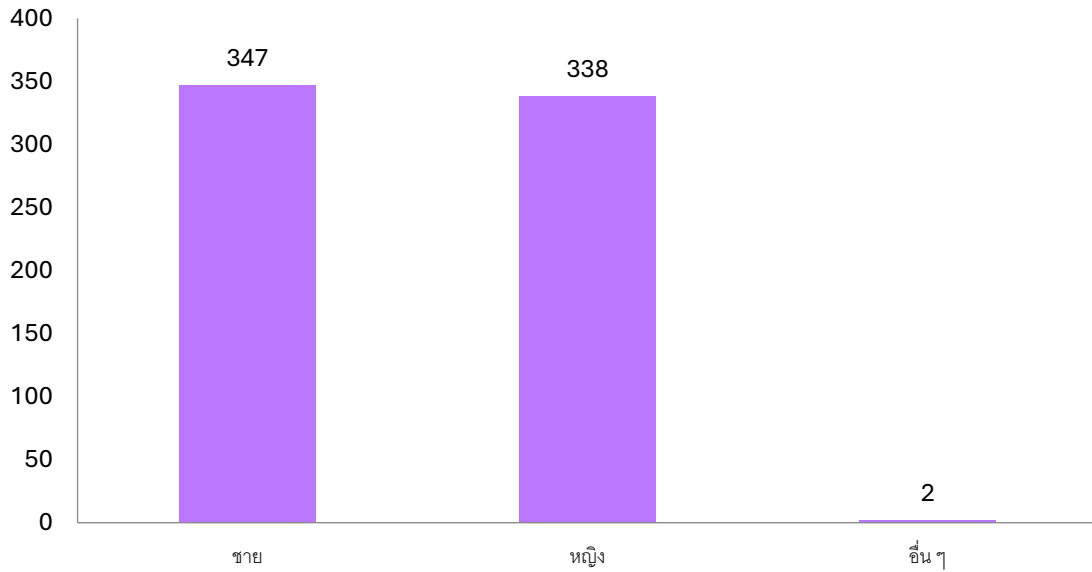
จำนวนปีที่ปฏิบัติงานในสำนักงานเขต	ร้อยละ	จำนวนคน
๑ - ๕ ปี	๑๙.๑๙	๒๐๕
๖ - ๑๐ ปี	๑๖.๕๗	๑๗๗
๑๑ - ๒๐ ปี	๓๓.๕๒	๓๕๘
มากกว่า ๒๐ ปี	๓๐.๗๑	๓๒๘
รวม	๑๐๐.๐๐	๑,๐๖๘



แผนภาพที่ ๗ : กราฟแท่งแสดงสถิติผู้ตอบแบบสอบถามผู้มีส่วนได้ส่วนเสียภายใน (IIT) สำนักงานเขตมีนบุรี กรุงเทพมหานคร ประจำปีงบประมาณ พ.ศ. ๒๕๖๖ แยกตามจำนวนปีที่ปฏิบัติงานในสำนักงานเขต

ตารางที่ ๗: สถิติผู้ตอบแบบสอบถามผู้มีส่วนได้ส่วนเสียภายนอก (EIT) สำนักงานเขตมีนบุรี กรุงเทพมหานคร ประจำปีงบประมาณ พ.ศ. ๒๕๖๖ แยกตามเพศ

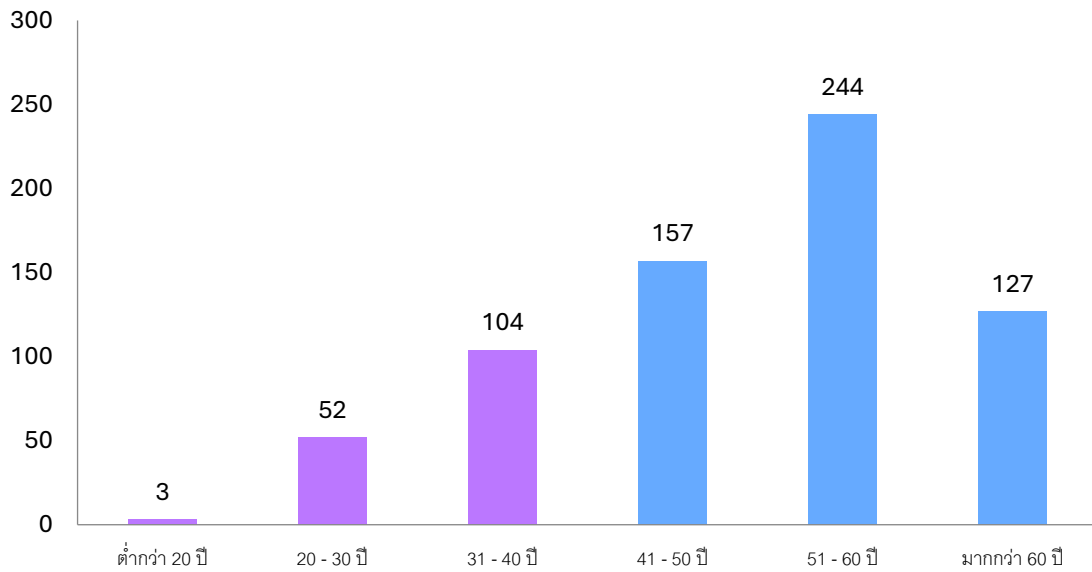
เพศ	ร้อยละ	จำนวนคน
ชาย	๕๐.๕๑	๓๔๗
หญิง	๔๙.๒๐	๓๓๘
อื่น ๆ	๐.๒๙	๒
รวม	๑๐๐.๐๐	๖๘๗



แผนภาพที่ ๘ : กราฟแท่งแสดงสถิติผู้ตอบแบบสอบถามผู้มีส่วนได้ส่วนเสียภายนอก (EIT) สำนักงานเขตมีนบุรี กรุงเทพมหานคร ประจำปีงบประมาณ พ.ศ. ๒๕๖๖ แยกตามเพศ

ตารางที่ ๘: สถิติผู้ตอบแบบสอบถามผู้มีส่วนได้ส่วนเสียภายนอก (EIT) สำนักงานเขตมีนบุรี กรุงเทพมหานคร ประจำปีงบประมาณ พ.ศ. ๒๕๖๖ แยกตามอายุ

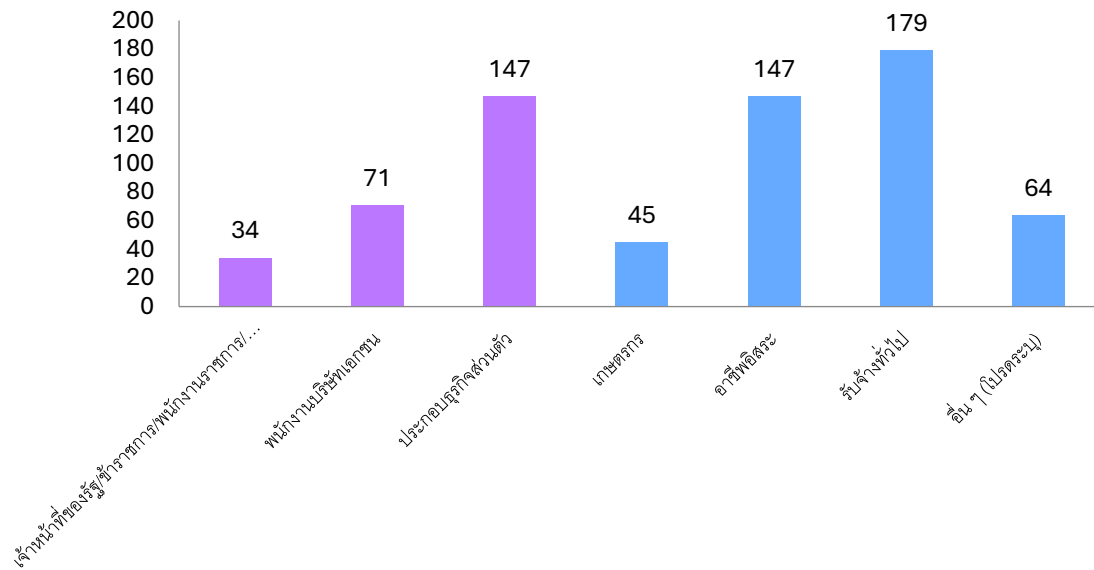
ตามอายุ	ร้อยละ	จำนวนคน
ต่ำกว่า ๒๐ ปี	๐.๔๔	๓
๒๐ - ๓๐ ปี	๗.๕๗	๕๒
๓๑ - ๔๐ ปี	๑๕.๑๔	๑๐๔
๔๑ - ๕๐ ปี	๒๒.๘๕	๑๕๗
๕๑ - ๖๐ ปี	๓๕.๕๒	๒๔๔
มากกว่า ๖๐ ปี	๑๘.๔๙	๑๒๗
รวม	๑๐๐.๐๐	๖๘๗



แผนภาพที่ ๙ : กราฟแท่งแสดงสถิติผู้ตอบแบบสอบถามผู้มีส่วนได้ส่วนเสียภายนอก (EIT) สำนักงานเขตมีนบุรี กรุงเทพมหานคร ประจำปีงบประมาณ พ.ศ. ๒๕๖๖ แยกตามอายุ

ตารางที่ ๙: สถิติผู้ตอบแบบสอบถามผู้มีส่วนได้ส่วนเสียภายนอก (EIT) สำนักงานเขตมีนบุรี กรุงเทพมหานคร ประจำปีงบประมาณ พ.ศ. ๒๕๖๖ แยกตามอาชีพ

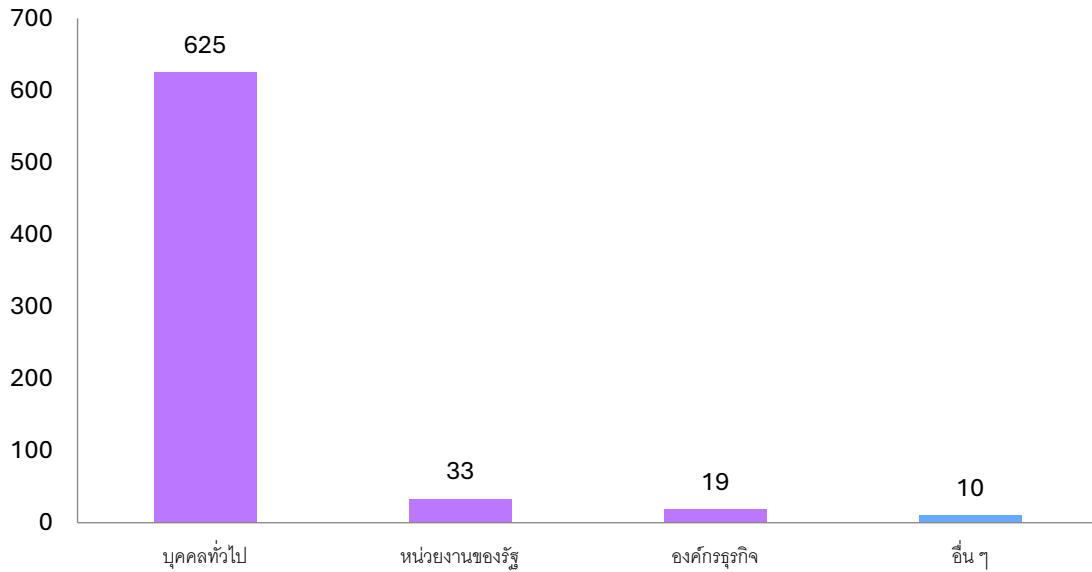
อาชีพ	ร้อยละ	จำนวนคน
เจ้าหน้าที่ของรัฐ/ข้าราชการ/พนักงานราชการ/พนักงานรัฐวิสาหกิจ	๔.๙๕	๓๔
พนักงานบริษัทเอกชน	๑๐.๓๓	๗๑
ประกอบธุรกิจส่วนตัว	๒๑.๔๐	๑๔๗
เกษตรกร	๖.๕๕	๔๕
อาชีพอิสระ	๒๑.๔๐	๑๔๗
รับจ้างทั่วไป	๒๖.๐๖	๑๗๙
อื่น ๆ (โปรดระบุ)	๙.๓๒	๖๔
รวม	๑๐๐.๐๐	๖๘๗



แผนภาพที่ ๑๐ : กราฟแท่งแสดงสถิติผู้ตอบแบบสอบถามผู้มีส่วนได้ส่วนเสียภายนอก (EIT) สำนักงานเขตมีนบุรี กรุงเทพมหานคร ประจำปีงบประมาณ พ.ศ. ๒๕๖๖ แยกตามอาชีพ

ตารางที่ ๑๐: สถิติผู้ตอบแบบสอบถามผู้มีส่วนได้ส่วนเสียภายนอก (EIT) สำนักงานเขตมีนบุรี กรุงเทพมหานคร ประจำปีงบประมาณ พ.ศ. ๒๕๖๖ แยกตามลักษณะในการติดต่อกับสำนักงานเขต

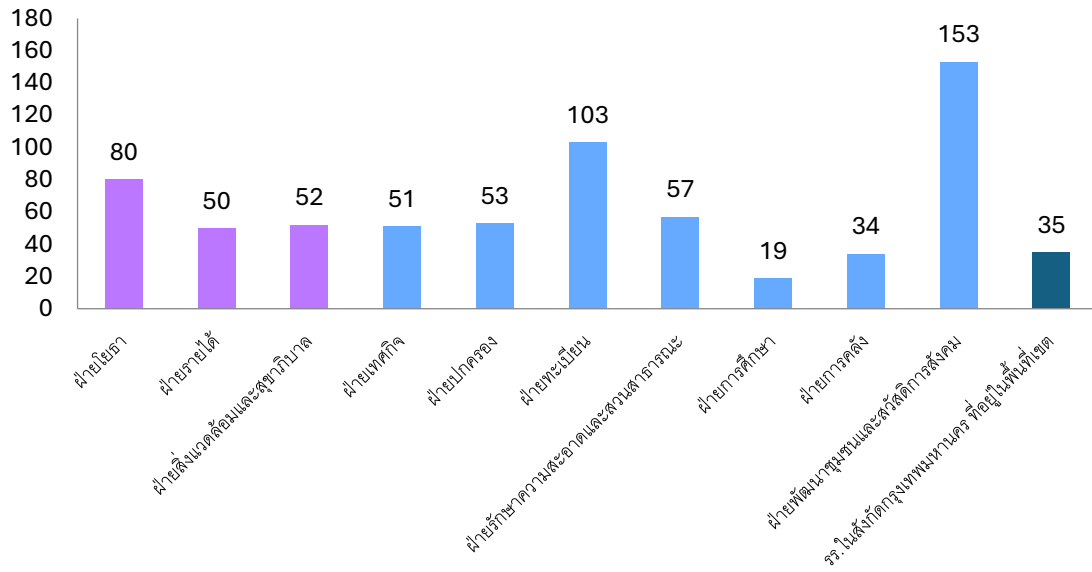
ลักษณะในการติดต่อกับสำนักงานเขต	ร้อยละ	จำนวนคน
บุคคลทั่วไป	๙๐.๙๘	๖๒๕
หน่วยงานของรัฐ	๔.๘๐	๓๓
องค์กรธุรกิจ	๒.๗๗	๑๙
อื่น ๆ	๑.๔๖	๑๐
รวม	๑๐๐.๐๐	๖๘๗



แผนภาพที่ ๑๑ : กราฟแท่งแสดงสถิติผู้ตอบแบบสอบถามผู้มีส่วนได้ส่วนเสียภายนอก (EIT) สำนักงานเขตมีนบุรี กรุงเทพมหานคร ประจำปีงบประมาณ พ.ศ. ๒๕๖๖ แยกตามลักษณะในการติดต่อกับสำนักงานเขต

ตารางที่ ๑๑: สถิติผู้ตอบแบบสอบถามผู้มีส่วนได้ส่วนเสียภายนอก (EIT) สำนักงานเขตมีนบุรี กรุงเทพมหานคร ประจำปีงบประมาณ พ.ศ. ๒๕๖๖ แยกตามเรื่องในติดต่อกับสำนักงานเขต

เรื่องในติดต่อกับสำนักงานเขต	ร้อยละ	จำนวนคน
ฝ่ายโยธา	๑๑.๖๔	๘๐
ฝ่ายรายได้	๗.๒๘	๕๐
ฝ่ายสิ่งแวดล้อมและสุขาภิบาล	๗.๕๗	๕๒
ฝ่ายเทศกิจ	๗.๔๒	๕๑
ฝ่ายปกครอง	๗.๗๑	๕๓
ฝ่ายทะเบียน	๑๔.๙๙	๑๐๓
ฝ่ายรักษาความสะอาดและสวนสาธารณะ	๘.๓๐	๕๗
ฝ่ายการศึกษา	๒.๗๗	๑๙
ฝ่ายการคลัง	๔.๙๕	๓๔
ฝ่ายพัฒนาชุมชนและสวัสดิการสังคม	๒๒.๒๗	๑๕๓
รร.ในสังกัดกรุงเทพมหานคร ที่อยู่ในพื้นที่เขต	๕.๐๙	๓๕
รวม	๑๐๐.๐๐	๖๘๗



แผนภาพที่ ๑๒ : กราฟแท่งแสดงสถิติผู้ตอบแบบสอบถามผู้มีส่วนได้ส่วนเสียภายนอก (EIT) สำนักงานเขตมีนบุรี กรุงเทพมหานคร ประจำปีงบประมาณ พ.ศ. ๒๕๖๖ แยกตามเรื่องในติดต่อกับสำนักงานเขต

๓. การวิเคราะห์ผลการประเมินคุณธรรมและความโปร่งใสในการดำเนินงานของสำนักงานเขตมีนบุรี กรุงเทพมหานคร ในปี ๒๕๖๗ ประเด็นที่ต้องปรับปรุง/ยกระดับการพัฒนา

ประเด็นการประเมิน	ประเด็นที่ต้องปรับปรุง/ ยกระดับการพัฒนา	มาตรการ/กิจกรรม ในการเตรียมความพร้อมรับการประเมิน ในประเด็นที่ต้องปรับปรุง/ยกระดับการพัฒนา	หน่วยงาน รับผิดชอบ	การกำกับ ติดตาม
แบบวัดการรับรู้ของผู้มีส่วนได้ส่วนเสียภายใน (IIT)				
ตัวชี้วัดที่ ๒ การใช้งบประมาณ				
1๘ ท่านรับรู้เกี่ยวกับงบประมาณที่ได้รับการจัดสรรและแผนการใช้จ่ายงบประมาณ ของสำนักงานเขตที่ท่านปฏิบัติงาน และการใช้จ่ายงบประมาณที่คุ้มค่าเป็นไปตามวัตถุประสงค์ (๘๒.๗๖ คะแนน)	เจ้าหน้าที่ยังไม่ทราบเกี่ยวกับงบประมาณที่ได้รับการจัดสรรและแผนการใช้จ่ายงบประมาณอย่างทั่วถึง หรือยังมองว่าการใช้จ่ายงบประมาณของหน่วยงานยังมีความไม่คุ้มค่า และเป็นไปตามวัตถุประสงค์	๑. หน่วยงานมีการประชาสัมพันธ์ และเผยแพร่และเปิดเผยข้อมูลเกี่ยวกับงบประมาณและแผนการใช้จ่ายงบประมาณแต่ละปีให้แก่ข้าราชการและบุคลากรกรุงเทพมหานครทราบอย่างต่อเนื่อง ๒. เสริมสร้างให้บุคลากรมีความรู้ ความเข้าใจเกี่ยวกับแผนการใช้จ่ายงบประมาณรายจ่ายประจำปี	ทุกฝ่าย	ทุก ๖ เดือน
1๙ สำนักงานเขตที่ท่านปฏิบัติงาน มีการจัดซื้อจัดจ้าง/การจัดหาพัสดุ และการตรวจรับพัสดุที่โปร่งใส ตรวจสอบได้ และไม่เอื้อประโยชน์ให้ผู้ประกอบการรายใดรายหนึ่ง (๘๗.๗๖ คะแนน)	เจ้าหน้าที่ของหน่วยงานเห็นว่ายังมีการจัดซื้อจัดจ้าง/การจัดหาพัสดุ และการตรวจรับพัสดุที่ไม่โปร่งใส และยังมีกรณีเอื้อประโยชน์ให้ผู้ประกอบการรายใดรายหนึ่งอยู่	- หน่วยงานมีการ จัดประชุม ชี้แจง ชักซ้อมทำความเข้าใจเกี่ยวกับการจัดซื้อจัดจ้าง/การจัดหาพัสดุ และการตรวจรับพัสดุให้เจ้าหน้าที่ได้รับรู้รับทราบ และดำเนินการให้เป็นไปตามกฎหมายอย่างเคร่งครัด ไม่เอื้อประโยชน์แก่ผู้ประกอบการรายใด	ทุกฝ่าย	ทุก ๖ เดือน
1๑๐ เจ้าหน้าที่ในสำนักงานเขตที่ท่านปฏิบัติงาน มีการเบิกจ่ายเงินที่เป็นเท็จ เช่น ค่าทำงานล่วงเวลา ค่าวัสดุอุปกรณ์ หรือค่าเดินทาง ฯลฯ (๙๐.๙๗ คะแนน)	เจ้าหน้าที่ของหน่วยงานเห็นยังมีการเบิกจ่ายเงินที่เป็นเท็จ	- ผู้บังคับบัญชากำกับ ติดตาม ตรวจสอบการเบิกจ่ายเงินให้เป็นไปตามหลักเกณฑ์ของกฎหมาย หรือระเบียบที่เกี่ยวข้อง หากมีการฝ่าฝืนต้องดำเนินการลงโทษอย่างจริงจัง เพื่อสร้างขวัญและกำลังใจให้เจ้าหน้าที่	ทุกฝ่าย	ทุก ๖ เดือน
1๑๑ สำนักงานเขตที่ท่านปฏิบัติงานมีกระบวนการและ	เจ้าหน้าที่ยังเห็นว่ากระบวนการ และการมอบหมายผู้รับผิดชอบใน	- จัดทำคำสั่งมอบหมายผู้รับผิดชอบในการตรวจสอบการใช้จ่ายงบประมาณ เพื่อให้เกิดความชัดเจนในการปฏิบัติงาน	ทุกฝ่าย	ทุก ๖ เดือน

ประเด็นการประเมิน	ประเด็นที่ต้องปรับปรุง/ ยกระดับการพัฒนา	มาตรการ/กิจกรรม ในการเตรียมความพร้อมรับการประเมิน ในประเด็นที่ต้องปรับปรุง/ยกระดับการพัฒนา	หน่วยงาน รับผิดชอบ	การกำกับ ติดตาม
มอบหมายผู้รับผิดชอบที่ชัดเจนใน การตรวจสอบการใช้จ่าย งบประมาณ (๘๗.๙๓ คะแนน)	การตรวจสอบการใช้จ่าย งบประมาณยังมีความไม่ชัดเจน			
ตัวชี้วัดที่ ๕ การแก้ไขปัญหาการทุจริต				
๒๑ ผู้บริหารเขต/ผู้บริหาร สถานศึกษาในสำนักงานที่ท่าน ปฏิบัติงานอยู่ เป็นตัวอย่างที่ดีใน การปฏิบัติงานด้วยความซื่อสัตย์ สุจริต มีคุณธรรม ความโปร่งใส (๙๐.๓๖ คะแนน)	การบริหารงานโดยผู้บริหารของ หน่วยงาน ยังไม่เป็นไปตามระบบคุณธรรมและ ความโปร่งใสเท่าที่ควร	<p>๑. นำผลการประเมิน ITA มาวิเคราะห์ เพื่อปรับปรุงการทำงาน ให้มี ประสิทธิภาพมากขึ้น และกำหนดแนวทางในการป้องกันและแก้ไขปัญหาการ ทุจริต</p> <p>๒. มีการสื่อสารสร้างการรับรู้ รับทราบในการป้องกันการทุจริตให้แก่เจ้าหน้าที่ เช่น การเผยแพร่สื่อประชาสัมพันธ์ No Gift Policy และ Anti Bribery Policy</p> <p>๓. เผยแพร่ประชาสัมพันธ์ช่องทางในการแจ้ง หรือให้ข้อมูลที่เกี่ยวข้องกับการทุจริต และประพฤติมิชอบ ตลอดจนแนวทางในการคุ้มครองผู้แจ้งหรือให้ข้อมูลการ ทุจริตและประพฤติมิชอบ</p> <p>๔. ผู้บังคับบัญชาของทุกหน่วยงานของกรุงเทพมหานครมีหน้าที่ในการปฏิบัติ ตามกฎหมายและนโยบายของผู้ว่าราชการกรุงเทพมหานครอย่างเคร่งครัด และมี หน้าที่กำกับ กำกับ ติดตาม สั่งการให้เจ้าหน้าที่ทุกคนในหน่วยงานยึดถือและ ปฏิบัติตามอย่างเคร่งครัด</p>	ทุกฝ่าย	ทุก ๖ เดือน
๒๒ ผู้บังคับบัญชาในแต่ละฝ่ายที่ ท่านปฏิบัติงานมีการดำเนินการ ทางวินัยและคดีความตาม กฎหมายกับเจ้าหน้าที่ที่มีการใช้ อำนาจในทางที่ผิด (๘๔.๕๗ คะแนน)	หน่วยงานยังไม่มีกรณีการทาง วินัยและคดีตามกฎหมายกับ เจ้าหน้าที่ที่มีการใช้อำนาจในทางที่ ผิดอย่างจริงจัง			
๒๓ สำนักงานเขตที่ท่าน ปฏิบัติงานมีนโยบาย กฎ ระเบียบ และมาตรการควบคุมเจ้าหน้าที่ เพื่อลดโอกาสหรือป้องกันไม่ให้เกิด การทุจริต (๙๐.๓๖ คะแนน)	หน่วยงานมีนโยบาย กฎ ระเบียบ และมาตรการควบคุมเจ้าหน้าที่ เพื่อลดโอกาสหรือป้องกันไม่ให้เกิด การทุจริตแต่ยังขาดการบังคับใช้หรือ การยึดถือปฏิบัติอย่างจริงจัง			
๒๔ สำนักงานเขตที่ท่านปฏิบัติงาน ผู้บังคับบัญชา กำกับ สั่งการเฝ้าระวัง	หน่วยงานมีกระบวนการจัดการ เรื่องร้องเรียนการทุจริต และ			

ประเด็นการประเมิน	ประเด็นที่ต้องปรับปรุง/ ยกระดับการพัฒนา	มาตรการ/กิจกรรม ในการเตรียมความพร้อมรับการประเมิน ในประเด็นที่ต้องปรับปรุง/ยกระดับการพัฒนา	หน่วยงาน รับผิดชอบ	การกำกับ ติดตาม
ป้องกันการทุจริตในแต่ละฝ่าย มี กระบวนการจัดการเรื่องร้องเรียนการ ทุจริต และแต่ละฝ่ายมีแนวทางป้องกัน และปราบปรามการทุจริตที่ชัดเจน (๙๐.๖๔ คะแนน)	แนวทางป้องกันและปราบปรามการ ทุจริตที่ชัดเจนแล้วแต่ยังขาดการ ติดตาม กำกับดูแล			
1๒๕ สำนักงานเขตที่ท่าน ปฏิบัติงาน ประสบความสำเร็จใน การยับยั้งการทุจริตได้ (๘๙.๘๔ คะแนน)	การยับยั้งการทุจริตของหน่วยงานยัง ไม่ประสบผลสำเร็จเท่าที่ควร เนื่องจาก เจ้าหน้าที่ของหน่วยงานยังคงไม่เฝ้า ความสำคัญในการป้องกันการทุจริต ตลอดจนผู้บริการของหน่วยงานยัง ไม่ให้ความสำคัญเท่าที่ควร	๑. หน่วยงานมีการเปิดเผยสถิติการร้องเรียนการทุจริต และเผยแพร่ผ่าน ช่องทางต่าง ๆ ของสำนักงานเขต ๒. ผู้บริหารหน่วยงานประกาศเจตนารมณ์ในการต่อต้านการทุจริตทุก รูปแบบ พร้อมทั้งเป็นแบบอย่างที่ดีในการปฏิบัติงาน และคอยกำกับ กำกับ ติดตามเจ้าหน้าที่ให้ปฏิบัติหน้าที่ด้วยความสุจริต โปร่งใส	ทุกฝ่าย	ทุก ๖ เดือน

**๔. มาตรการส่งเสริม สนับสนุน และประชาสัมพันธ์ศูนย์รับคำขออนุญาตของกรุงเทพมหานคร
(Bangkok Metropolitan Administration One Stop Service – BMA OSS)**

๑. จัดอบรม สร้างความรู้ความเข้าใจการให้บริการผ่านระบบ E - service ให้แก่เจ้าหน้าที่ผู้ปฏิบัติงาน
๒. จัดทำคู่มือการให้บริการผ่านระบบ E - service และเผยแพร่คู่มือให้แก่เจ้าหน้าที่ผู้ปฏิบัติงาน และประชาชน ผู้รับบริการสามารถศึกษา ทำความเข้าใจได้โดยง่าย
๓. จัดทำและเผยแพร่ประชาสัมพันธ์ช่องทางการแสดงความคิดเห็น/ข้อเสนอแนะ เพื่อเปิดโอกาสให้ผู้มาติดต่อ หรือรับบริการ สามารถแสดงความคิดเห็น/ข้อเสนอแนะได้
๔. มอบหมายเจ้าหน้าที่ผู้รับผิดชอบ แต่ละกระบวนการในการสนับสนุนส่งเสริมการใช้งานระบบ BMA OSS โดยกระบวนการใดที่ประชาชนมาติดต่อใช้บริการและเป็นไปตามหลักเกณฑ์ที่สามารถขอรับบริการผ่าน BMA OSS ได้ เจ้าหน้าที่ต้องแนะนำและเชิญชวนให้ประชาชนเข้าใช้บริการ โดยอาจกำหนดเป็นเป้าหมายการดำเนินงานให้เจ้าหน้าที่ เพื่อส่งเสริมให้เกิดการเข้าใช้งานระบบ