



ประกาศโฆษณาการรับขึ้นทะเบียนสิ่งบ่งชี้ทางภูมิศาสตร์

เลขที่คำขอ	66100338	วันที่ยื่นคำขอ	6 ตุลาคม 2566
สิ่งบ่งชี้ทางภูมิศาสตร์	ฝรั่งสามพราน หรือ Sam Phran Guava หรือ Farang Sam Phran		
รายการสินค้า	ฝรั่ง		
ผู้ขอขึ้นทะเบียน	กลุ่มแปลงใหญ่ฝรั่งตำบลบางช้าง		
ที่อยู่	60 หมู่ 2 ตำบลบางช้าง อำเภอสามพราน จังหวัดนครปฐม 73110		

1. คุณภาพ ชื่อเสียง คุณสมบัติหรือคุณลักษณะเฉพาะของสินค้า

คำนิยาม

ฝรั่งสามพราน หรือ Sam Phran Guava หรือ Farang Sam Phran หมายถึง ฝรั่งพันธุ์กิมจู พันธุ์สุ่ยมี พันธุ์แป้นสีทอง พันธุ์สาละทองไร้เมล็ด พันธุ์หงเป่าสือ พันธุ์เฟินหงมี และพันธุ์แดงโม ลักษณะผลเป็นทรงกลมแป้นหรือกลมรีไปจนถึงทรงกลมค่อนข้างยาว ผลอ่อนมีผิวเปลือกสีเขียวถึงเขียวเข้ม ผลแก่ผิวเปลือกสีเขียวอ่อนถึงสีขาวอมเหลืองหรือเขียวอ่อนอมชมพู เนื้อมีสีขาวหรือสีแดง ตามแต่ลักษณะสายพันธุ์ เนื้อกรอบอ่อนออกจากเมล็ดได้ง่าย รสชาติหวานหรือหวานอมเปรี้ยวเล็กน้อย ไม่ฝาด ปลูกในพื้นที่อำเภอสามพราน และอำเภอนครชัยศรี 3 ตำบล ได้แก่ ตำบลโคกพระเจดีย์ ตำบลท่ากระชับ และตำบลบางแก้ว ของจังหวัดนครปฐม

ลักษณะของสินค้า

(1) พันธุ์ฝรั่ง : พันธุ์กิมจู พันธุ์สุ่ยมี พันธุ์แป้นสีทอง พันธุ์สาละทองไร้เมล็ด พันธุ์หงเป่าสือ พันธุ์เฟินหงมี และพันธุ์แดงโม

(2) ลักษณะเฉพาะทางกายภาพแยกตามสายพันธุ์

(2.1) พันธุ์กิมจู : ทรงผลกลมแป้น หัวชี้หรือหัวจุกบวม ขนาดผลปานกลาง ผิวเปลือกเรียบเป็นสัน ผลอ่อนมีสีเขียวเข้ม ผลแก่มีสีขาวอมเหลือง เนื้อกรอบฟู สีขาว เนื้ออ่อนออกจากเมล็ดได้ง่าย เมล็ดน้อย รสชาติหวานอมเปรี้ยวเล็กน้อย ไม่ฝาด

(2.2) พันธุ์สุ่ยมี : ทรงผลกลมแป้น ขั้วยาวไม่ติดกึ่ง ขนาดผลใหญ่ ผิวเปลือกเรียบเป็นสัน ผลอ่อนมีสีเขียวเข้ม ผลแก่มีสีขาวอมเหลือง เนื้อกรอบฟู สีขาว เนื้ออ่อนออกจากเมล็ดได้ง่าย เมล็ดน้อย รสชาติหวานมาก ไม่ฝาด

(2.3) พันธุ์แป้นสีทอง : ทรงผลกลมแป้น ขั้วยาวไม่ติดกึ่ง ขนาดผลใหญ่ ผิวเปลือกขรุขระมีเหลี่ยมสัน ผลอ่อนมีสีเขียวเข้ม ผลแก่มีสีเขียวอ่อน เนื้อแน่นกรอบ สีขาว เนื้ออ่อนออกจากเมล็ดได้ง่าย เมล็ดมาก รสชาติหวาน ไม่ฝาด

(2.4) พันธุ์สาเล่ทองไร่เมล็ด : ทรงผลกลมค่อนข้างยาว ชั่วยาวไม่ติดกิ่ง ขนาดผลใหญ่ ผิวเปลือกเรียบ เป็นสัน ผลอ่อนมีสีเขียวเข้ม ผลแก่มีสีชาวมเหลือง เนื้อแน่นกรอบ สีขาว ไม่มีเมล็ด ใ้กลางเนื้อเนียน และตรงกลาง อาจมีช่องว่างขนาดเล็ก รสชาติหวานอมเปรี้ยวเล็กน้อย ไม่ฝาด

(2.5) พันธุ์หงเป่าสื่อ : ทรงผลกลมแป้นมาก หัวขั้วหรือหัวจุกบวม ขนาดผลใหญ่ ผิวเปลือกเรียบ ผลอ่อนมีสีเขียว ผลแก่มีสีเขียวอ่อนอมชมพู เนื้อในเป็นวง เนื้อฟูกรอบ สีแดง เนื้ออ่อนออกจากเมล็ดได้ง่าย เมล็ดน้อย รสชาติหวานมาก ไม่ฝาด

(2.6) พันธุ์เฟิ่นหงมี : ทรงผลกลมแป้น มีร่องกลางผล ชั่วยาวไม่ติดกิ่ง ขนาดผลใหญ่ ผิวเปลือกเรียบ ผลอ่อนมีสีเขียว ผลแก่มีสีเขียวอ่อนอมชมพู เนื้อในเป็นวง เนื้อฟูกรอบ สีแดง เนื้ออ่อนออกจากเมล็ดได้ง่าย เมล็ดน้อย รสชาติหวาน ไม่ฝาด

(2.7) พันธุ์แดงโม : ทรงผลกลมรี หัวจุก ชั่วยาวไม่ติดกิ่ง ขนาดผลใหญ่ ผิวเปลือกเรียบ ผลอ่อนมี สีเขียว ผลแก่มีสีเขียวอ่อนอมชมพู เนื้อในเป็นวง เนื้อแน่นกรอบ สีแดง เนื้ออ่อนออกจากเมล็ดได้ง่าย เมล็ดน้อย รสชาติหวาน ไม่ฝาด

(3) ลักษณะทางเคมี

ค่าความหวาน 6 – 16 องศาบริกซ์

2. กระบวนการผลิต

การปลูก

(1) ต้นพันธุ์หรือใช้กิ่งพันธุ์จาก 7 สายพันธุ์ ได้แก่ พันธุ์กิมจู พันธุ์สุ่ยมี พันธุ์แป้นสีทอง พันธุ์สาเล่ทอง ไร่เมล็ด พันธุ์หงเป่าสื่อ พันธุ์เฟิ่นหงมี และพันธุ์แดงโม ที่มีความสมบูรณ์ ปราศจากโรคและแมลง จากพื้นที่อำเภอ สามพราน และอำเภอนครชัยศรี 3 ตำบล ได้แก่ ตำบลโคกพระเจดีย์ ตำบลท่ากระชับ และตำบลบางแก้ว ของจังหวัดนครปฐม

(2) ควรกร่องสวนในการปลูก และควบคุมระดับน้ำในท้องร่องให้ต่ำกว่าหลังร่อง 50 เซนติเมตร หรือตามความเหมาะสม

(3) ขุดหลุมปลูก ขนาดความกว้าง 20 x 20 เซนติเมตร ความลึก 15 เซนติเมตร หรือตามความเหมาะสม ร่องกันหลุมด้วยปุ๋ยคอกหรือปุ๋ยหมัก มีระยะปลูกแต่ละต้นห่างกัน 2 – 3 เมตร หรือตามความเหมาะสม

(4) วางกิ่งพันธุ์ลงในหลุมปลูก กลบดิน และควรปักไม้ เพื่อประคองกิ่งพันธุ์

การดูแลรักษา

(1) การให้น้ำ กรณีไม่มีฝนตก ควรให้น้ำอย่างน้อย 1 – 3 วันต่อครั้ง

(2) ควรใส่ปุ๋ย เดือนละ 2 ครั้ง หรือตามความเหมาะสมในแต่ละช่วงของการเจริญเติบโต

(3) ควรมีการตัดแต่งกิ่งตามความเหมาะสม และกำจัดวัชพืชเป็นประจำ หากมีโรคหรือแมลงศัตรูพืช ควรกำจัดด้วยสารชีวภาพ หรือหากใช้สารเคมีต้องปฏิบัติตามคำแนะนำ โดยคำนึงถึงความปลอดภัยของผู้บริโภค เป็นสำคัญ

(4) ควรห่อผลที่มีความสมบูรณ์ ภายหลังจากเกสรร่วง 14 วัน หรือมีขนาดเส้นผ่านศูนย์กลางไม่เกิน 2.5 เซนติเมตร หรือตามความเหมาะสม โดยห่อด้วยถุงพลาสติกที่มีการเจาะรูระบายน้ำ เพื่อป้องกันแมลง และ ห่อด้วยกระดาษอีกชั้นหนึ่ง เพื่อป้องกันแสงแดดและรักษาผิวเปลือกให้สวยงาม

การเก็บเกี่ยว

- (1) พันธุ์กิมจู พันธุ์สุ่ยมี พันธุ์สาลีทองไร้เมล็ด พันธุ์หงเป่าสื่อ พันธุ์เฟินหงมี และพันธุ์แตงโม มีระยะเวลาเก็บเกี่ยวประมาณ 120 วันหลังจากออกดอก หรือหลังจากห่อผลผลิตประมาณ 45 วัน หรือตามความเหมาะสม
- (2) พันธุ์แป้นสีทอง มีระยะเวลาเก็บเกี่ยวประมาณ 150 วันหลังจากออกดอก หรือหลังจากห่อผลผลิตประมาณ 75 วัน หรือตามความเหมาะสม
- (3) วิธีการเก็บเกี่ยว ใช้กรรไกรตัดกิ่งชนิดปากแหลมหรืออุปกรณ์อื่นที่เหมาะสมตัดบริเวณข้อผล โดยสามารถเก็บเกี่ยวผลผลิตได้ทุก ๆ 10 – 15 วันต่อรุ่น หรือตามความเหมาะสม

การบรรจุหีบห่อ

- (1) รายละเอียดบนฉลากหรือบรรจุภัณฑ์ ให้ประกอบด้วยคำว่า “ฝรั่งสามพราน” หรือ “Sam Phran Guava” หรือ “Farang Sam Phran”
- (2) ให้ระบุชื่อผู้ผลิตหรือผู้ประกอบการค้า สถานที่ผลิตหรือจัดจำหน่าย หรือข้อมูลอื่น ๆ ที่เกี่ยวข้อง เช่น พันธุ์ฝรั่ง เบอร์โทรศัพท์ติดต่อ เป็นต้น เพื่อให้เป็นประโยชน์ต่อผู้บริโภค และสามารถตรวจสอบย้อนกลับได้

3. ความสัมพันธ์ระหว่างสินค้ากับแหล่งภูมิศาสตร์

ลักษณะภูมิประเทศ

อำเภอสามพราน และอำเภอนครชัยศรีใน 3 ตำบล ได้แก่ ตำบลโคกพระเจดีย์ ตำบลท่ากระชับ และตำบลบางแก้ว ของจังหวัดนครปฐม ตั้งอยู่ระหว่างเส้นรุ้งที่ 13 องศา 45 ลิปดาเหนือ 10 ฟลิปดา เส้นแวงที่ 100 องศา 4 ลิปดา 28 ฟลิปดา เป็นพื้นที่ราบลุ่มที่มีแม่น้ำนครชัยศรีไหลผ่าน ได้พัดพาตะกอนดินและธาตุอาหารต่าง ๆ มาทับถม โดยเฉพาะในช่วงฤดูน้ำหลาก พื้นดินบริเวณนี้จึงมีความอุดมสมบูรณ์ หรือเรียกว่า “ดินน้ำไหลทรายมูล” สภาพน้ำ มีความกร่อยหรือเค็มพอดี ประกอบกับมีระบบชลประทานที่ดี ทำให้มีน้ำอุดมสมบูรณ์ตลอดทั้งปี ลักษณะดินในพื้นที่ประกอบด้วย ชุดดินรอนบุรี ชุดดินสมุทรสาคร และชุดดินดำนินสะตอก ลักษณะเป็นดินเนื้อเหนียว สีน้ำตาล ดินชั้นบนมีลักษณะทับถมเป็นชั้น ๆ ดินชั้นล่างเป็นสีน้ำตาลปนเหลือง มีความเป็นกรดเล็กน้อยถึงต่าง

ลักษณะภูมิอากาศ

พื้นที่การปลูกฝรั่งสามพราน เป็นพื้นที่ซึ่งได้รับอิทธิพลจากลมมรสุมที่พัดประจำฤดูกาล ได้แก่ ลมมรสุมตะวันออกเฉียงเหนือ ทำให้พื้นที่ดังกล่าวมีอากาศหนาวเย็น และลมมรสุมตะวันตกเฉียงใต้ที่ทำให้อากาศชุ่มชื้นและมีฝนตกทั่วไป โดยมีปริมาณน้ำฝนประมาณ 1,100 – 1,200 มิลลิเมตรต่อปี มีอุณหภูมิเฉลี่ยอยู่ระหว่าง 25 – 37 องศาเซลเซียส

จากสภาพภูมิประเทศและภูมิอากาศดังกล่าว ส่งผลให้พื้นที่ที่เหมาะสมแก่การปลูกฝรั่งสามพราน โดยเฉพาะในช่วงฤดูหนาว ซึ่งจะปลูกได้ผลผลิตคุณภาพดี ประกอบกับสภาพน้ำมีความกร่อยหรือความเค็มที่พอดีเหมาะสมต่อการเพาะปลูก ทำให้ฝรั่งสามพรานทั้ง 7 สายพันธุ์ มีรสชาติหวาน ไม่ฝาด เนื้อมีความกรอบมาก เนื้อล่อนออกจากเมล็ดได้ง่าย

ประวัติความเป็นมา

สามพราน เป็นอำเภอหนึ่งของจังหวัดนครปฐม ถูกตั้งขึ้นในปี พ.ศ. 2439 เดิมชื่ออำเภอตลาดใหม่ บริเวณพื้นที่อำเภอสามพราน เป็นพื้นที่ที่มีความอุดมสมบูรณ์สูง สามารถปลูกผลไม้มานานชนิดได้ดีให้รสชาติหวาน ซึ่งฝรั่งเป็นผลไม้ที่นิยมปลูกมาตั้งแต่สมัยโบราณ พันธุ์ที่รู้จักกันคือ ฝรั่งจีนก จะมีผลขนาดเล็กมีไส้สีแดง ปัจจุบันนิยมปลูกฝรั่งลูกใหญ่เป็นพันธุ์ที่นำเข้ามาจากต่างประเทศ เริ่มเพาะปลูกครั้งแรกในพื้นที่อำเภอสามพราน โดยมีเกษตรกรอำเภอสามพราน ได้ขอซื้อต้นฝรั่งที่ปลูกในกระถางบนเรือโยงของชาวต่างชาติที่เข้ามาทำการค้าขาย ในช่วงงานชุมนุมกล้วยไม้โลก ครั้งที่ 9 ในช่วงปี พ.ศ. 2521 ภายหลังจากที่นำไปปลูกในพื้นที่อำเภอสามพราน พบว่า ต้นฝรั่งสามารถเติบโตและให้ผลผลิตที่ดี โดยผลผลิตมีขนาดใหญ่กว่าฝรั่งจีนกของไทย จึงได้ทำการจำหน่ายกิ่งพันธุ์ให้แก่เกษตรกรในพื้นที่อำเภอสามพรานและพื้นที่ใกล้เคียงนำไปปลูก จนมีชื่อเสียงแพร่หลายไปทั่วประเทศ ก่อนจะมีการพัฒนาเป็นสายพันธุ์ต่าง ๆ รวมถึงมีการนำเข้ามาสายพันธุ์อื่น ๆ เพิ่มเติม เช่น พันธุ์แป้นยักษ์ พันธุ์กลม สาลี พันธุ์แป้นสีทอง พันธุ์กิมจู พันธุ์สุ่ยมี พันธุ์สาลีทองไร่เมล็ด พันธุ์หงเป่าสือ พันธุ์เฟิ่นหงมี และพันธุ์แดงโม เป็นต้น จากสายพันธุ์ที่นำไปพัฒนาและนำเข้ามาปลูกใหม่ดังกล่าว ทำให้ปัจจุบันมีสายพันธุ์ฝรั่งสามพรานที่ยังคงเพาะปลูกและได้รับความนิยมจากผู้บริโภคอย่างต่อเนื่อง จำนวนทั้งสิ้น 7 สายพันธุ์ ได้แก่ พันธุ์กิมจู พันธุ์สุ่ยมี พันธุ์แป้นสีทอง พันธุ์สาลีทองไร่เมล็ด พันธุ์หงเป่าสือ พันธุ์เฟิ่นหงมี และพันธุ์แดงโม ด้วยคุณภาพที่โดดเด่น เป็นเอกลักษณ์ คือ มีรสชาติหวาน ไม่ฝาด เนื้อมีความกรอบมาก ฉ่ำแล้วเนื้อล่อนออกจากเมล็ดได้ง่าย จึงเป็นที่นิยมของกลุ่มผู้บริโภคเป็นอย่างมากและเป็นที่ยู่อักกันใช้ชื่อ “ฝรั่งสามพราน” โดยปัจจุบันเกษตรกรได้มีการพัฒนาสวนฝรั่งสามพรานเป็นสถานที่ท่องเที่ยว ซึ่งดึงดูดนักท่องเที่ยวให้มาเที่ยวชมสวนและรู้จักฝรั่งสามพรานเพิ่มมากขึ้น

4. ขอบเขตที่ตั้งแหล่งภูมิศาสตร์

ขอบเขตพื้นที่การผลิต ฝรั่งสามพราน ครอบคลุมพื้นที่อำเภอสามพราน และอำเภอนครชัยศรี 3 ตำบล ได้แก่ ตำบลโคกพระเจดีย์ ตำบลท่ากระชับ และตำบลบางแก้ว ของจังหวัดนครปฐม รายละเอียดตามแผนที่

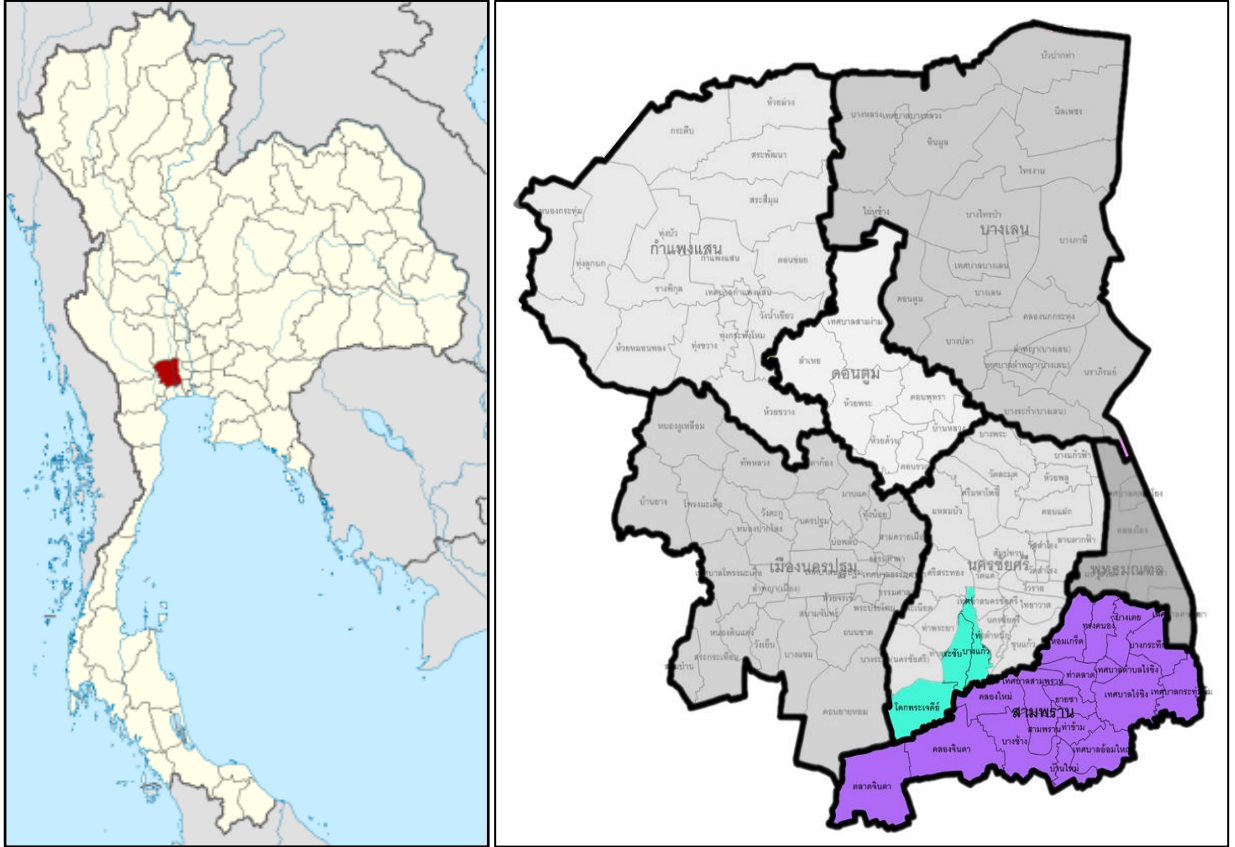
5. การพิสูจน์แหล่งกำเนิด

- (1) ฝรั่งสามพราน ต้องผลิตในเขตพื้นที่ที่กำหนด และตามกระบวนการผลิตข้างต้น
- (2) กระบวนการผลิตจะต้องผ่านการควบคุมตรวจสอบ คือ มีการขึ้นทะเบียนสมาชิกผู้ผลิตและผู้ประกอบการค้าฝรั่งสามพราน รวมทั้งต้องมีเอกสารกำกับเพื่อการตรวจสอบย้อนกลับได้

6. เงื่อนไขที่นายทะเบียนกำหนดตามมาตรา 15

- (1) ให้มีการจัดทำทะเบียนสมาชิกผู้ผลิตและผู้ประกอบการค้าที่ใช้สิ่งบ่งชี้ทางภูมิศาสตร์ ฝรั่งสามพราน
- (2) ผู้ขอขึ้นทะเบียนสมาชิกผู้ผลิตและผู้ประกอบการค้า จะต้องปฏิบัติตามคู่มือการปฏิบัติงานสำหรับสมาชิกผู้ขอใช้สิ่งบ่งชี้ทางภูมิศาสตร์ ฝรั่งสามพราน และดำเนินการตามแผนการควบคุมตรวจสอบทั้งกระบวนการผลิตในระดับผู้ผลิตและระดับจังหวัด

แผนที่แสดงแหล่งภูมิศาสตร์ ฝรั่งสามพราน



ขอบเขตพื้นที่การผลิต ฝรั่งสามพราน ครอบคลุมพื้นที่อำเภอสามพราน และอำเภอนครชัยศรี 3 ตำบล ได้แก่ ตำบลโคกพระเจดีย์ ตำบลท่ากระชับ และตำบลบางแก้ว ของจังหวัดนครปฐม



กรมทรัพย์สินทางปัญญา
กระทรวงพาณิชย์

เล่มที่ 88

วันที่ประกาศโฆษณา

เลขที่ประกาศ 252

26 กันยายน 2567

ประกาศโฆษณาการรับขึ้นทะเบียนสิ่งบ่งชี้ทางภูมิศาสตร์

เลขที่คำขอ	67100348	วันที่ยื่นคำขอ	7 กุมภาพันธ์ 2567
สิ่งบ่งชี้ทางภูมิศาสตร์	ส้มโอขาวน้ำผึ้งเมืองลอง หรือ Kao Nam Phueng Muang Long Pomelo หรือ Som - O Kao Nam Phueng Muang Long		
รายการสินค้า	ส้มโอ		
ผู้ขอขึ้นทะเบียน	จังหวัดแพร่		
ที่อยู่	ศาลากลางจังหวัดแพร่ ถนนไชยบูรณ์ ตำบลในเวียง อำเภอเมืองแพร่ จังหวัดแพร่ 54000		

1. คุณภาพ ชื่อเสียง คุณสมบัติหรือคุณลักษณะเฉพาะของสินค้า

คำนิยาม

ส้มโอขาวน้ำผึ้งเมืองลอง หรือ Kao Nam Phueng Muang Long Pomelo หรือ Som-O Kao Nam Phueng Muang Long หมายถึง ส้มโอพันธุ์ขาวน้ำผึ้ง ที่มีทรงผลค่อนข้างกลมมนสูง ก้านผลเรียบเมื่อแก่จัดจะบวม ผลแก่ผิวเปลือกมีสีเขียวอมเหลือง สามารถแกะเนื้อออกจากเยื่อหุ้มกลีบได้ง่าย เนื้อกึ่งใหญ่สีคล้ายน้ำผึ้ง เนื้อแน่น แห้ง ไม่ฉ่ำน้ำ รสชาติหวานอมเปรี้ยว ซึ่งปลูกและผลิตในเขตพื้นที่อำเภอลองและอำเภอวังชิ้น จังหวัดแพร่

ลักษณะของสินค้า

(1) พันธุ์ส้มโอ : พันธุ์ขาวน้ำผึ้ง

(2) ลักษณะทางกายภาพ

- ทรงผล ค่อนข้างกลมมนสูง ก้านผลเรียบเมื่อแก่จัดจะบวม
มีน้ำหนักผลไม่น้อยกว่า 1.5 กิโลกรัม
- ผิวเปลือก ผิวเรียบ มีต่อมน้ำมันที่ผิวเปลือกขนาดใหญ่และห่างกันชัดเจน
ผลแก่ผิวเปลือกมีสีเขียวอมเหลือง เปลือกบางถึงหนาปานกลาง
- เนื้อ เนื้อกึ่งใหญ่สีคล้ายน้ำผึ้ง แน่น แห้ง ไม่ฉ่ำน้ำ รสสัมผัสกรอบ
- รสชาติ หวานอมเปรี้ยว ไม่ฝื่อน ไม่ขม และไม่ซ่าลิ้น

(3) ลักษณะทางเคมี

- ค่าความหวานไม่น้อยกว่า 9 องศาบริกซ์

2. กระบวนการผลิต

วัตถุดิบ

ต้นพันธุ์ส้มโอ ต้องเป็นพันธุ์ชาวน้ำผึ้งที่ได้จากการตอนกิ่งของเกษตรกรในพื้นที่อำเภอคลอง และอำเภอวังชัน จังหวัดแพร่ หรือจากกรมวิชาการเกษตร หรือหน่วยงานที่เชื่อถือได้ โดยคัดเลือกต้นพันธุ์ที่สมบูรณ์ แข็งแรง ไม่มีโรค และแมลง

การปลูก

- (1) ฤดูกาลปลูก สามารถปลูกได้ทุกฤดูกาล ที่เหมาะสมควรเป็นช่วงต้นฤดูฝน
- (2) ลักษณะพื้นที่ปลูก บริเวณที่เหมาะสมควรเป็นที่ราบริมฝั่งแม่น้ำยมและลำน้ำสาขา ซึ่งเป็นที่ราบระหว่างภูเขาในอำเภอคลองและอำเภอวังชัน จังหวัดแพร่ ลักษณะดินที่เหมาะสมเป็นดินร่วนปนทราย ระบายน้ำได้ดี
- (3) การเตรียมพื้นที่ปลูก ให้มีการจัดวางระบบการเพาะปลูกรูปแบบพีซีไรไม่ยกร่อง ทำการปรับปรุงดิน โดยพรวนหน้าดินให้ร่วนซุยแล้วตากดินทิ้งไว้เป็นเวลาอย่างน้อย 2 สัปดาห์ หลังจากนั้นปรับสภาพดินให้มีค่าความเป็นกรด-ด่าง (pH) ให้เหมาะสม คือ ระหว่าง 5.5 - 6.5 กรณีดินที่มีค่า pH ต่ำกว่าหรือสูงกว่าที่กำหนด ควรปรับปรุงโดยการโรยปูนขาวหรือปูนโดโลไมท์ลงในดินก่อนการปลูก
- (4) การเตรียมหลุมปลูก ขุดหลุมปลูกให้มีความกว้างและลึกในช่วง 30 - 50 เซนติเมตร นำปุ๋ยอินทรีย์หรือปุ๋ยหินฟอสเฟตคลุกเคล้าให้เข้ากันกับดินที่ขุดขึ้นมาใส่ลงในหลุม
- (5) นำต้นพันธุ์วางลงหลุมปลูก แล้วกลบดินให้สูงกว่าระดับดินเดิมเล็กน้อยเพื่อป้องกันน้ำซัง จากนั้นคลุมหน้าดินด้วยวัสดุ เช่น ฟางข้าว หญ้าแห้ง หรือเศษใบไม้ เป็นต้น เพื่อช่วยรักษาความชื้น การระเหยของน้ำ และควบคุมอุณหภูมิของดิน ปักไม้หลักเพื่อกำยันต้นพันธุ์ป้องกันการโค่นล้ม

การดูแลรักษา

- (1) ต้นส้มโอในระยะ 7 วันแรกหลังปลูก ควรให้น้ำวันละ 1 ครั้ง จากนั้นลดการให้น้ำเป็นวันเว้นวัน เมื่อเจริญเติบโตจนแตกใบอ่อนแล้วให้น้ำสัปดาห์ละ 1 ครั้ง เมื่อตั้งตัวได้แข็งแรงจึงให้น้ำ 2 สัปดาห์ต่อครั้ง ก่อนการเก็บเกี่ยวผลผลิตส้มโอชาวน้ำผึ้งเมืองลอง ควรงดการให้น้ำ 2 สัปดาห์ ทั้งนี้ การให้น้ำจะพิจารณาจากสภาพความชื้นของดินและสภาพต้นส้มโอเป็นหลัก
- (2) การตัดแต่งกิ่ง ควรตัดแต่งกิ่งปีละ 1 - 2 ครั้ง ในกิ่งกระโดง กิ่งไขว้ เบียดกัน ไม่เป็นระเบียบ กิ่งแห้งหรือกิ่งที่ไม่สมบูรณ์มีลักษณะอาการของโรค
- (3) การจัดการสวน ควรกำจัดวัชพืชอย่างสม่ำเสมอ โดยหลีกเลี่ยงการใช้สารเคมีในการกำจัดวัชพืช การให้ปุ๋ยเน้นปุ๋ยอินทรีย์เป็นหลัก ทำการสำรวจโรคและแมลงศัตรูพืช เมื่อพบการระบาดให้ใช้สารชีวภัณฑ์ทำลายด้วยน้ำหมักสมุนไพร หรือสารเคมีตามหลักวิชาการในการกำจัดโรคและแมลง
- (4) การดูแลระยะติดผล ต้นส้มโออายุระยะ 3 - 4 ปี จะออกดอกตามธรรมชาติ เมื่อส้มโอติดผลให้ทำการตัดผลส้มโอที่ไม่สมบูรณ์ รูปทรงบิดเบี้ยวปลิดทิ้งออกเหลือไว้ในช่วง 5 - 10 ผลต่อต้น โดย 1 กิ่ง ให้เหลือผลส้มโอ 1 - 2 ผล ทั้งนี้ ก่อนการเก็บเกี่ยวผลผลิตส้มโอชาวน้ำผึ้งเมืองลอง 1 เดือน ให้งดการใช้สารเคมี

การเก็บเกี่ยวผลผลิต

- (1) ส้มโอขาวน้ำผึ้งเมืองลอง สามารถเก็บเกี่ยวผลผลิตได้ตลอดทั้งปี
- (2) ส้มโอขาวน้ำผึ้งเมืองลอง มีระยะเวลาเก็บเกี่ยวที่เหมาะสม โดยนับอายุผลหลังดอกบานในช่วง 200 - 230 วัน หรือสังเกตผิวเปลือกที่มีสีเขียวอมเหลือง มองเห็นต่อมน้ำมันห่างกันอย่างเด่นชัด หรือเก็บเกี่ยวในระยะผลแก่ร้อยละ 80 - 90

(3) เก็บเกี่ยวผลผลิตอย่างระมัดระวัง โดยใช้กรรไกรตัดให้ชิดขั้วผล ระมัดระวังไม่ให้ผลส้มโอร่วงกระแทกพื้น ในการจัดวางส้มโอขาวน้ำผึ้งเมืองลองควรมีภาชนะรองรับ

- (4) เก็บผลผลิตส้มโอขาวน้ำผึ้งเมืองลองไว้ในที่ร่มและมีอากาศถ่ายเทสะดวก เพื่อรอการบรรจุและจำหน่ายต่อไป

การบรรจุหีบห่อ

(1) รายละเอียดบนฉลาก หรือบรรจุภัณฑ์ให้ประกอบด้วยคำว่า “ส้มโอขาวน้ำผึ้งเมืองลอง” หรือ “Kao Nam Phueng Muang Long Pomelo” หรือ “Som-O Kao Nam Phueng Muang Long”

(2) ให้ระบุชื่อผู้ผลิตหรือผู้ประกอบการค้า สถานที่ผลิตหรือจัดจำหน่าย หรือข้อมูลอื่น ๆ ที่เกี่ยวข้อง เช่น วันที่ผลิต เบอร์โทรศัพท์ติดต่อ เป็นต้น เพื่อให้เป็นประโยชน์ต่อผู้บริโภค และสามารถตรวจสอบย้อนกลับได้

3. ความสัมพันธ์ระหว่างสินค้ากับแหล่งภูมิศาสตร์

ลักษณะภูมิประเทศ

อำเภอลองและอำเภอวังซัน ของจังหวัดแพร่ มีสภาพพื้นที่โอบล้อมด้วยทิวเขาผิบน้ำกลาง และทิวเขาย่อยของทิวเขาผิบน้ำกลาง แผ่นดินบางส่วนถูกยกตัวขึ้นเป็นภูเขาและที่ราบสูง คิดเป็นร้อยละ 80 ของพื้นที่ทั้งหมด และบางส่วนทรุดตัวลงเป็นแอ่งขนาดใหญ่และแอ่งที่ราบระหว่างภูเขา ซึ่งพื้นที่ลักษณะนี้มีเพียงร้อยละ 20 เรียกว่าแอ่งลอง-วังซัน ซึ่งแอ่งนี้มีลักษณะลาดเอียงไปทางทิศใต้ตามแนวทิวเขาไหลของแม่น้ำยม ซึ่งเป็นแม่น้ำสายหลักไหลผ่านตอนกลางและตอนใต้ของอำเภอ รวมทั้งมีลำน้ำสาขากว่า 300 สายไหลลงสู่แม่น้ำยม จากการกัดเซาะและเกิดตะกอนดินจากแม่น้ำยมและลำน้ำต่างๆ จึงทำให้พื้นที่เมื่อถึงฤดูน้ำหลากได้พัดพาธาตุอาหารและตะกอนดินมายังบริเวณที่ราบลุ่มแห่งนี้ทับถมเป็นชั้นๆ ดินจึงมีความอุดมสมบูรณ์สูง ซึ่งเป็นดินร่วนปนทรายการระบายน้ำดี โดยทั่วไปเรียกดินลักษณะนี้ว่า “ดินน้ำไหล ทรายมูล” และมีแร่ธาตุฟอสเฟส และโพแทสเซียมอย่างเหมาะสม

สภาพภูมิอากาศของอำเภอลองและอำเภอวังซัน จัดอยู่ในลักษณะแบบทุ่งหญ้าเมืองร้อน แบ่งออกเป็น 3 ฤดูกาล คือ ฤดูหนาวประมาณกลางเดือนตุลาคมถึงกลางเดือนกุมภาพันธ์มีอากาศหนาวและแห้งแล้ง ฤดูร้อนประมาณกลางเดือนกุมภาพันธ์ถึงกลางเดือนพฤษภาคมมีอากาศร้อนอบอ้าว และฤดูฝนประมาณกลางเดือนพฤษภาคมถึงกลางเดือนตุลาคมมีฝนตกชุก ปริมาณน้ำฝนตลอดทั้งปีอยู่ในเกณฑ์น้อยมีค่าเฉลี่ย 1,209.42 มิลลิเมตร ประกอบกับสภาพพื้นที่มีทิวเขาล้อมรอบไว้ทั้ง 4 ทิศ พื้นที่ราบคล้ายแอ่งกระทะ บางส่วนปกคลุมด้วยป่าไม้ จึงทำให้สภาพอากาศแตกต่างกันมากในแต่ละฤดูกาล ด้วยลักษณะสภาพภูมิประเทศและภูมิอากาศดังกล่าว จากความอุดมสมบูรณ์ของดินที่มีแร่ธาตุเหมาะสม ปริมาณน้ำฝนที่เพียงพอเหมาะสม จึงส่งผลให้ส้มโอขาวน้ำผึ้งเมืองลองมีเนื้อกุ่มใหญ่ สีคล้ายน้ำผึ้ง แกะเนื้อออกจากเยื่อหุ้มกลีบได้ง่าย เนื้อแน่น แห้ง ไม่ฉ่ำน้ำ รสสัมผัสกรอบ รสชาติหวานอมเปรี้ยว ไม่ฝื่อน ไม่ขม และไม่ซ่าลิ้น

ประวัติความเป็นมา

อำเภอคลอง จังหวัดแพร่ ตามประวัติกล่าวว่าเมื่อปี พ.ศ. 1078 พระนางจามเทวี ได้เสด็จฯ มาครองเมือง หริภุญชัย (ลำพูน) ได้ทรงนำพระบรมสารีริกธาตุเสด็จมาทางชลมารค แต่แทนที่จะเสด็จตามลำน้ำปิงกลับหลงทาง มาแยกขึ้นตามลำน้ำยมจอดเรือพระที่นั่งที่บ้านปากลอง (ตำบลปากกาง อำเภอคลอง จังหวัดแพร่) และด้วยเหตุที่หลงทาง พระนางจามเทวีทรงตรัสว่า "ลองขึ้นไปก่อนเถอะ" คำว่า "ลอง" ที่ทรงตรัสขึ้นมานั้นถูกนำมาเรียกชื่อเมืองใหม่ว่า "เมืองลอง"

ส้มโอพันธุ์ขาวน้ำผึ้ง เป็นพืชที่เกษตรกรในพื้นที่อำเภอคลองและอำเภอวังขึ้นปลูกมานานกว่า 40 ปี จากคำบอกเล่าถึงแหล่งที่มาของต้นพันธุ์ส้มโอดั้งเดิมมาจาก 2 แหล่งกล่าวว่า เมื่อปี พ.ศ. 2508 นายวงศ์ ชมภูมิ่ง หรือที่ชาวบ้านเรียกกันโดยทั่วไปว่า “พ่อเลี้ยงวงศ์” ได้นำกิ่งพันธุ์ส้มโอขาวน้ำผึ้งจำนวนมากมาปลูกที่สวนของตนเอง ซึ่งตั้งอยู่ ตำบลปากกาง อำเภอคลอง จังหวัดแพร่ และในปี พ.ศ. 2525 นายจงศิลป์ สีตลาภินันท์ ชาวจังหวัดสมุทรสาคร ได้ย้ายถิ่นฐานมาประกอบอาชีพทำสวน ในพื้นที่หมู่ 10 บ้านดอนมูล ตำบลห้วยอ้อ อำเภอคลอง จังหวัดแพร่ โดยนำกิ่งพันธุ์ส้มโอขาวน้ำผึ้งจากอำเภอบ้านแพ้ว จังหวัดสมุทรสาคร มาปลูกไว้ที่สวนของตนเอง เมื่อให้ผลผลิตปรากฏว่าส้มโอขาวน้ำผึ้งมีเนื้อกึ่งใหญ่สีคล้ายน้ำผึ้ง แกะเนื้อออกจากเยื่อหุ้มกลีบได้ง่าย เนื้อแน่น แห้ง ไม่ฉ่ำน้ำ รสสัมผัสกรอบรสชาติหวานอมเปรี้ยว ไม่ฝืดอน ไม่ขม และไม่ซ่าลิ้น สามารถเก็บไว้ได้นานหลังจากเก็บเกี่ยว จึงได้แบ่งปันกิ่งพันธุ์ส้มโอให้กับเกษตรกรรายอื่นในพื้นที่ เพื่อนำไปขยายพันธุ์ต่อจนทำให้ส้มโอพันธุ์ขาวน้ำผึ้งแพร่ขยายเป็นวงกว้างในพื้นที่ของอำเภอคลอง และอำเภอวังขึ้น ซึ่งเป็นเขตพื้นที่ติดต่อกันและมีลักษณะภูมิศาสตร์เดียวกัน ทำให้ได้ผลผลิตส้มโอขาวน้ำผึ้งมีคุณภาพเช่นเดียวกัน

แต่เดิมการจำหน่ายส้มโอขาวน้ำผึ้งเมืองลองเกษตรกร มักจะเรียกชื่อส้มโอนี้สั้นๆ ว่า "ส้มโอเมืองลอง" บ้าง หรือ "ส้มโอขาวน้ำผึ้งเมืองลอง" บ้าง จนเป็นที่รู้จักและสร้างชื่อเสียงให้กับสินค้าในชุมชนเป็นอย่างมาก ต่อมาเมื่อเกษตรกรได้มีการรวมตัวกันจัดตั้งเป็นกลุ่มเกษตรกรแปลงใหญ่ จึงได้มีการตกลงร่วมกันในการใช้ชื่อ "ส้มโอขาวน้ำผึ้งเมืองลอง" เพื่อปกป้องถึงความมีอัตลักษณ์ของสินค้าในท้องถิ่นนั้น ให้เป็นชื่อทางการค้าชื่อเดียวตั้งแต่นั้นเป็นต้นมา ปัจจุบัน “ส้มโอขาวน้ำผึ้งเมืองลอง” ได้รับการตอบรับเป็นอย่างดีจากผู้ประกอบการที่เดินทางมารับซื้อเป็นประจำที่สวน และเป็นที่ยอมรับจากนักท่องเที่ยว เพื่อหาซื้อเป็นของฝากเมื่อมาเยี่ยมชมเยือนอำเภอคลองและอำเภอวังขึ้น ด้วยความโดดเด่นมีเอกลักษณ์และคุณภาพ ในการนี้ จังหวัดแพร่จึงได้ดำเนินโครงการส่งเสริมและพัฒนาไม้ผลอัตลักษณ์ ส้มโอขาวน้ำผึ้งเมืองลอง จังหวัดแพร่ ให้เป็นที่รู้จักแก่ผู้บริโภคมากยิ่งขึ้น จึงได้จัดกิจกรรมงานแถลงข่าว “ส้มโอเมืองลอง ไม้ผลอัตลักษณ์เมืองแป้” เพื่อประชาสัมพันธ์และยกระดับสินค้าทางการเกษตร “ส้มโอขาวน้ำผึ้งเมืองลอง” โดยเมื่อวันที่ 3 กันยายน 2564 นอกจากนี้ นิตยสารเทคโนโลยีชาวบ้าน ฉบับที่ 778 วันที่ 1 พฤศจิกายน 2565 ยังมีการตีพิมพ์ข้อมูลส้มโอขาวน้ำผึ้งเมืองลอง ในหัวข้อ “นโยบายรัฐส่งเสริมผลไม้อัตลักษณ์ (ว่าที่ GI) และเกษตรกรแปลงใหญ่กับสวนส้มโอเมืองลอง” จนเป็นที่รู้จักและเป็นพืชเศรษฐกิจที่สำคัญสร้างรายได้ให้เกษตรกรของอำเภอคลองและอำเภอวังขึ้นของจังหวัดแพร่ได้อย่างยั่งยืน

4. ขอบเขตที่ตั้งแหล่งภูมิศาสตร์

ขอบเขตพื้นที่การปลูกและผลิต ส้มโอขาวน้ำผึ้งเมืองลอง ครอบคลุมพื้นที่อำเภอลองและอำเภอวังชิ้น จังหวัดแพร่ รายละเอียดตามแผนที่

5. การพิสูจน์แหล่งกำเนิด

(1) ส้มโอขาวน้ำผึ้งเมืองลอง ต้องปลูกและผลิตในเขตพื้นที่ที่กำหนด ตามกระบวนการผลิตข้างต้น

(2) กระบวนการผลิตจะต้องผ่านการควบคุมตรวจสอบ คือ มีการขึ้นทะเบียนสมาชิกผู้ผลิตและผู้ประกอบการค้า ส้มโอขาวน้ำผึ้งเมืองลอง รวมทั้งต้องมีเอกสารกำกับเพื่อการตรวจสอบย้อนกลับได้

6. เงื่อนไขที่นายทะเบียนกำหนดตามมาตรา 15

(1) ให้มีการจัดทำทะเบียนสมาชิกผู้ผลิตและผู้ประกอบการค้า ที่ใช้สิ่งบ่งชี้ทางภูมิศาสตร์ ส้มโอขาวน้ำผึ้งเมืองลอง

(2) ผู้ขอขึ้นทะเบียนสมาชิกผู้ผลิตและผู้ประกอบการค้า จะต้องปฏิบัติตามคู่มือการปฏิบัติงานสำหรับสมาชิกผู้ขอใช้สิ่งบ่งชี้ทางภูมิศาสตร์ ส้มโอขาวน้ำผึ้งเมืองลอง และดำเนินการตามแผนการควบคุมตรวจสอบทั้งกระบวนการผลิตในระดับผู้ผลิตและระดับจังหวัด

แผนที่แสดงแหล่งภูมิศาสตร์
ส้มโอขาวน้ำผึ้งเมืองลอง



ขอบเขตพื้นที่การปลูกและผลิต ส้มโอขาวน้ำผึ้งเมืองลอง ครอบคลุมพื้นที่อำเภอสองและอำเภอวังชิ้น
ของจังหวัดแพร่

 คำคัดค้านการขึ้นทะเบียนสิ่งบ่งชี้ทางภูมิศาสตร์	สำหรับเจ้าหน้าที่
	วันที่ยื่น
	ค่าธรรมเนียม.....บาท ลงชื่อ.....ผู้ส่ง (.....)
	คำขอเลขที่
ประกาศโฆษณา การรับขึ้นทะเบียน วัน/เดือน/ปี/...../.....	
1. ชื่อผู้คัดค้าน/ชื่อกลุ่ม (ถ้ามี)..... สัญชาติ..... อาชีพ..... เลขที่บัตรประจำตัวประชาชน/เลขทะเบียนนิติบุคคล..... ที่อยู่..... รหัสไปรษณีย์..... โทรศัพท์..... โทรสาร..... E-mail:.....	
2. ชื่อผู้รับมอบอำนาจ..... สัญชาติ..... อาชีพ..... เลขที่บัตรประจำตัวประชาชน/เลขทะเบียนนิติบุคคล..... ที่อยู่..... รหัสไปรษณีย์..... โทรศัพท์..... โทรสาร..... E-mail:.....	
3. สถานที่ติดต่อในประเทศไทย <input type="checkbox"/> ผู้ขอ <input type="checkbox"/> ผู้รับมอบอำนาจ <input type="checkbox"/> อื่นๆ (ระบุ).....	
4. ระบุเหตุแห่งการคัดค้าน (ไม่พอให้ใช้ใบต่อ)	
5. เอกสารประกอบคำคัดค้าน <input type="checkbox"/> สำเนาคำคัดค้าน จำนวน 1 ชุด <input type="checkbox"/> สำเนาเอกสารหลักฐานประกอบคำคัดค้านจำนวน 1 ชุด (ถ้ามี) <input type="checkbox"/> สำเนาบัตรประจำตัวผู้คัดค้าน <input type="checkbox"/> หนังสือมอบอำนาจ (ถ้ามี) <input type="checkbox"/> เอกสารอื่น ๆ (ระบุ).....	

ข้าพเจ้าขอรับรองว่าข้อความข้างต้นเป็นความจริงทุกประการ และข้อมูลที่แจ้งเป็นข้อมูลที่สามารถเปิดเผยได้
 และไม่เป็นข้อมูลลับที่ได้รับการคุ้มครองตามกฎหมาย

ลงชื่อ.....ผู้คัดค้าน/ผู้รับมอบอำนาจ
 (.....)
 วันที่.....เดือน.....พ.ศ.

หมายเหตุ ในกรณีที่ไม่อาจจะบรรยายละเอียดได้ครบถ้วน ให้จัดพิมพ์ลงในใบต่อ (กระดาษขนาด A4) โดยระบุหมายเลขกำกับข้อ และหัวข้อ
 ที่แสดงรายละเอียดเพิ่มเติมดังกล่าวด้วย

คำแนะนำในการจัดทำแบบคำขอ สช. 02

วิธีการกรอกคำคัดค้านการขึ้นทะเบียนสิ่งบ่งชี้ทางภูมิศาสตร์

กรอบ 1 ชื่อผู้คัดค้าน/ชื่อกลุ่ม(ถ้ามี)

- (1) กรอกชื่อ ชื่อสกุลของผู้คัดค้าน/ชื่อกลุ่ม(ถ้ามี) เลขที่บัตรประจำตัวประชาชน พร้อมทั้งที่อยู่ให้ครบถ้วนชัดเจน รวมทั้งเลขรหัสไปรษณีย์ สัญชาติ อาชีพ หมายเลขโทรศัพท์ โทรสารและ E-mail (ถ้ามี)
- (2) ในกรณีผู้คัดค้านเป็นนิติบุคคลจดทะเบียนในประเทศไทย ให้กรอกชื่อเต็ม เลขทะเบียนนิติบุคคลพร้อมที่อยู่ให้ครบถ้วนชัดเจน รวมทั้งเลขรหัสไปรษณีย์ สัญชาติ อาชีพ หมายเลขโทรศัพท์ โทรสารและ E-mail (ถ้ามี)

กรอบ 2 ชื่อผู้รับมอบอำนาจ

- (1) กรอกชื่อ ชื่อสกุลของผู้รับมอบอำนาจ เลขที่บัตรประจำตัวประชาชน พร้อมทั้งที่อยู่ให้ครบถ้วนชัดเจน รวมทั้งเลขรหัสไปรษณีย์ สัญชาติ อาชีพ หมายเลขโทรศัพท์ โทรสารและ E-mail (ถ้ามี)
- (2) ในกรณีผู้รับมอบอำนาจเป็นนิติบุคคลจดทะเบียนในประเทศไทย ให้กรอกชื่อเต็ม เลขทะเบียนนิติบุคคลพร้อมที่อยู่ให้ครบถ้วนชัดเจน รวมทั้งเลขรหัสไปรษณีย์ สัญชาติ อาชีพ หมายเลขโทรศัพท์ โทรสารและ E-mail (ถ้ามี)

กรอบ 3 สถานที่ติดต่อในประเทศไทย

ให้ทำเครื่องหมาย ในช่อง กรณีเป็นสถานที่เดียวกันกับที่อยู่ของผู้ขอ หรือผู้รับมอบอำนาจแต่ถ้าเป็นสถานที่อื่น ให้กรอกรายละเอียดระบุสถานที่ที่ต้องการให้ติดต่อนั้นด้วย

กรอบ 4 ระบุเหตุแห่งการคัดค้าน

ให้ผู้คัดค้านระบุเหตุแห่งการคัดค้านโดยบรรยายหรือพรรณนาให้เห็นว่าสิ่งบ่งชี้ทางภูมิศาสตร์ที่ขอขึ้นทะเบียนนั้นไม่ควรได้รับการขึ้นทะเบียนหรือไม่ อย่างไร (กรณีไม่พอให้ใช้ใบต่อพร้อมทั้งระบุจำนวนหน้าให้ชัดเจน)

กรอบ 5 เอกสารประกอบคำคัดค้าน

ให้ทำเครื่องหมาย ในช่อง ตามเอกสารที่ยื่นประกอบคำขอ

กรอบ 6 ลงชื่อผู้คัดค้าน/ผู้รับมอบอำนาจ

ลงลายมือชื่อผู้คัดค้านหรือผู้รับมอบอำนาจ และให้ขีดฆ่าคำที่ไม่ใช่ออก ในกรณีเป็นนิติบุคคลให้ผู้มีอำนาจลงลายมือชื่อและประทับตราสำคัญให้ถูกต้องตามอำนาจที่ระบุไว้ในหนังสือรับรองนิติบุคคล