

มาตรการยกระดับคุณธรรมและความโปร่งใสของสำนักงานเขตสายไหม กรุงเทพมหานคร

ประจำปีงบประมาณ พ.ศ. ๒๕๖๗

๑. ความสำคัญของ ITA

สำนักงานคณะกรรมการป้องกันและปราบปรามการทุจริตแห่งชาติ (สำนักงาน ป.ป.ช.) ได้พัฒนาเครื่องมือการประเมินเชิงบวกเพื่อเป็นมาตรการป้องกันการทุจริต และเป็นกลไกในการสร้างความตระหนักให้หน่วยงานภาครัฐมีการดำเนินงานอย่างโปร่งใสและมีคุณธรรม โดยใช้ชื่อว่า “การประเมินคุณธรรมและความโปร่งใสในการดำเนินงานของหน่วยงานภาครัฐ (Integrity & Transparency Assessment: ITA)” โดยมุ่งหวังให้หน่วยงานภาครัฐที่เข้ารับการประเมินได้รับทราบผลการประเมินและแนวทางในการพัฒนาและยกระดับหน่วยงานในด้านคุณธรรมและความโปร่งใสในการดำเนินงานได้อย่างเหมาะสม จากความสำคัญของการประเมิน ITA ส่งผลให้แผนแม่บทภายใต้ยุทธศาสตร์ชาติ ประเด็นที่ ๒๑ การต่อต้านการทุจริตและประพฤติมิชอบ (พ.ศ. ๒๕๖๑ – ๒๕๘๐) นำผลการประเมิน ITA ไปกำหนดตัวชี้วัดและค่าเป้าหมายของแผนแม่บทฯ โดยในระยะที่สอง (พ.ศ. ๒๕๖๖ – ๒๕๗๐) ได้กำหนดค่าเป้าหมายให้หน่วยงานภาครัฐที่มีผลการประเมินผ่านเกณฑ์ (๘๕ คะแนนขึ้นไป) ไม่น้อยกว่าร้อยละ ๑๐๐

การประเมินคุณธรรมและความโปร่งใสในการดำเนินงานของหน่วยงานภาครัฐ ได้เริ่มดำเนินการในปีงบประมาณ พ.ศ. ๒๕๕๘ เป็นต้นมาจนถึงปัจจุบัน โดยบูรณาการเครื่องมือ ITA ที่นำมาจากแนวคิดขององค์การต่อต้านการทุจริตและสิทธิพลเมืองสาธารณรัฐเกาหลี (Anti-Corruption and Civil Rights Commission of Korea: ACRC) และดัชนีวัดความโปร่งใสของหน่วยงานภาครัฐเข้าด้วยกันเพื่อให้การประเมินมีประสิทธิภาพมากยิ่งขึ้น และมีการขยายขอบเขตและพัฒนาให้มีประสิทธิภาพมากยิ่งขึ้นตามลำดับ ปัจจุบันการประเมินคุณธรรมและความโปร่งใสในการดำเนินงานของหน่วยงานภาครัฐได้ถูกกำหนดเป็นกลยุทธ์ที่สำคัญของแผนแม่บทภายใต้ยุทธศาสตร์ชาติ ประเด็นที่ ๒๑ การต่อต้านการทุจริตและประพฤติมิชอบ (พ.ศ. ๒๕๖๑ – ๒๕๘๐) นอกจากนี้ สำนักงานโครงการพัฒนาแห่งสหประชาชาติ (United Nations Development Programme: UNDP) ยังยกการประเมิน ITA ให้เป็นความริเริ่มในการดำเนินงานที่ยอดเยี่ยมและจำเป็นต่อการบรรลุเป้าหมายการป้องกันการทุจริตของประเทศไทยอีกด้วย ซึ่งถือเป็นการยกระดับให้การประเมินคุณธรรมและความโปร่งใสในการดำเนินงานของหน่วยงานภาครัฐเป็น “มาตรการป้องกันการทุจริตเชิงรุก” ที่หน่วยงานภาครัฐทั่วประเทศจะต้องดำเนินการ โดยมุ่งหวังให้หน่วยงานภาครัฐที่เข้ารับการประเมินได้รับทราบผลการประเมินและแนวทางในการพัฒนาและยกระดับหน่วยงานในด้านคุณธรรมและความโปร่งใสในการดำเนินงานได้อย่างมีประสิทธิภาพมากยิ่งขึ้น

สำนักงานเขต กรุงเทพมหานครได้เข้าร่วมการประเมินคุณธรรมและความโปร่งใสในการดำเนินงานของหน่วยงานภาครัฐ (Integrity and Transparency Assessment: ITA) ประจำปีงบประมาณ พ.ศ. ๒๕๖๗ มีบทบาทในการดำเนินการที่กำหนดในกระบวนการต่าง ๆ ในการประเมิน ซึ่งประกอบด้วยเกณฑ์การประเมินคุณธรรมและความโปร่งใสในการดำเนินงานของหน่วยงานภาครัฐ จำนวน ๑๐ ตัวชี้วัด และเครื่องมือที่ใช้ในการประเมิน จำแนกออกเป็น ๓ เครื่องมือ ดังนี้

๑) แบบวัดการรับรู้ของผู้มีส่วนได้ส่วนเสียภายใน (Internal Integrity & Transparency Assessment: IIT) มีวัตถุประสงค์เพื่อประเมินการรับรู้ของผู้มีส่วนได้ส่วนเสียภายในที่มีต่อหน่วยงานตนเอง ประกอบด้วย ตัวชี้วัดการปฏิบัติหน้าที่ ตัวชี้วัดการใช้งบประมาณ ตัวชี้วัดการใช้อำนาจ ตัวชี้วัดการใช้ทรัพย์สินของราชการ และตัวชี้วัดการแก้ไขปัญหาการทุจริต

๒) แบบวัดการรับรู้ของผู้มีส่วนได้ส่วนเสียภายนอก (External Integrity & Transparency Assessment: EIT) มีวัตถุประสงค์เพื่อประเมินการรับรู้ของผู้มีส่วนได้ส่วนเสียภายนอกที่มีต่อหน่วยงานที่ประเมิน ประกอบด้วย ตัวชี้วัดคุณภาพการดำเนินงาน ตัวชี้วัดประสิทธิภาพการสื่อสาร และตัวชี้วัดการปรับปรุงระบบการทำงาน

๓) แบบตรวจการเปิดเผยข้อมูลสาธารณะ (Open Data Integrity & Transparency Assessment: OIT) มีวัตถุประสงค์เพื่อประเมินระดับการเปิดเผยข้อมูลต่อสาธารณะของหน่วยงาน เพื่อให้ประชาชนสามารถเข้าถึงได้ผ่านเว็บไซต์หลักของสำนักงานเขต ประกอบด้วย ตัวชี้วัดการเปิดเผยข้อมูล และตัวชี้วัดการป้องกันการทุจริต

ทั้งนี้ การเปิดเผยข้อมูลบนเว็บไซต์หลักของสำนักงานเขต จะต้องเปิดเผยในรูปแบบข้อมูลดิจิทัลที่สาธารณชนสามารถเข้าถึงได้โดยไม่จำกัด สามารถนำไปเผยแพร่ ทำซ้ำ หรือใช้ประโยชน์ได้โดยทั่วไปและเป็นข้อมูลที่รองรับการเปิดใช้งานได้ด้วยเครื่อง (Machine Readable) อีกทั้งต้องเป็นข้อมูลที่สะท้อนถึงความรับผิดชอบและความโปร่งใสของหน่วยงาน ซึ่งผู้รับบริการทั้งภาคประชาชน ภาคธุรกิจเอกชน และหน่วยงานของรัฐอื่น ๆ สามารถค้นหาและเข้าถึงข้อมูลที่มีคุณภาพของหน่วยงานได้โดยสะดวก (Simplify & Online) ตลอดจนสามารถตอบสนองความต้องการของประชาชน ส่งเสริมการเพิ่มศักยภาพด้านการบริการ การสร้างความไว้วางใจ และภาพลักษณ์ที่ดีต่อภาครัฐ ซึ่งจะเป็นเป็นกลไกสำคัญในการตรวจสอบการทำงานและการใช้อำนาจของภาครัฐเพื่อลดโอกาสการทุจริตที่มีประสิทธิภาพ

การเก็บข้อมูลจาก ๓ เครื่องมือ ๑๐ ตัวชี้วัด มีดังนี้

เครื่องมือที่ ๑ การเก็บข้อมูลจากบุคลากรในหน่วยงานภาครัฐ (Internal Integrity and Transparency Assessment: IIT) เป็นแบบวัดที่เปิดโอกาสให้บุคลากรในสำนักงานเขต กรุงเทพมหานคร ทุกระดับที่ปฏิบัติงานมาเป็นระยะเวลาไม่น้อยกว่า ๑ ปี ได้แสดงความคิดเห็นเพื่อสะท้อนระดับคุณธรรมและความโปร่งใสในการดำเนินงานของหน่วยงานตนเอง ผ่านข้อคำถามภายใต้ตัวชี้วัด ๕ ตัวชี้วัด ได้แก่

- **ตัวชี้วัดที่ ๑ การปฏิบัติหน้าที่ (Bribery Fraud)** เป็นตัวชี้วัดที่มีวัตถุประสงค์เพื่อประเมินการรับรู้ของบุคลากรภายในหน่วยงานต่อการปฏิบัติงานของบุคลากรอื่นในหน่วยงานของตนเอง ในประเด็นที่เกี่ยวข้องกับการให้บริการด้วยความเต็มใจ เท่าเทียม ไม่เลือกปฏิบัติ มีการอำนวยความสะดวกในการให้บริการประชาชน รวมไปถึงพฤติกรรมการเรียกรับสินบนจากการปฏิบัติหน้าที่

- **ตัวชี้วัดที่ ๒ การใช้งบประมาณ (Budget Misallocation)** เป็นตัวชี้วัดที่มีวัตถุประสงค์เพื่อประเมินการรับรู้ของบุคลากรภายในหน่วยงานต่อการปฏิบัติงานของบุคลากรอื่นในหน่วยงานของตนเอง ในประเด็นที่เกี่ยวข้องกับการใช้จ่ายงบประมาณด้วยความคุ้มค่า โปร่งใส ตรวจสอบได้ รวมไปถึงประเด็นด้านการจัดซื้อจัดจ้างหรือการจัดหาพัสดุที่มีการเอื้อประโยชน์ให้แก่ผู้ประกอบการรายใดรายหนึ่ง และการเบิกจ่ายเท็จ

- **ตัวชี้วัดที่ ๓ การใช้อำนาจ (Power Distortion)** เป็นตัวชี้วัดที่มีวัตถุประสงค์เพื่อประเมินการรับรู้ของบุคลากรภายในหน่วยงานต่อการปฏิบัติงานของบุคลากรอื่นในหน่วยงานของตนเอง ในประเด็นที่เกี่ยวข้องกับการสั่งการของผู้บังคับบัญชาให้ทำในสิ่งที่ไม่ถูกต้องหรือมีความเสี่ยงต่อการทุจริต การใช้อำนาจและตำแหน่งหน้าที่เพื่อแสวงหาผลประโยชน์ รวมไปถึงการมอบหมายงาน การแต่งตั้งโยกย้าย เลื่อนตำแหน่ง การเลื่อนขึ้นเงินเดือน หรือการพิจารณาความดีความชอบ ที่มีการเอื้อประโยชน์ให้กลุ่มหรือพวกพ้อง

- **ตัวชี้วัดที่ ๔ การใช้ทรัพย์สินของราชการ (Asset Misappropriation)** เป็นตัวชี้วัดที่มีวัตถุประสงค์เพื่อประเมินการรับรู้ของบุคลากรภายในหน่วยงานต่อการปฏิบัติงานของบุคลากรอื่นในหน่วยงานของตนเอง ในประเด็นที่เกี่ยวข้องกับการใช้ทรัพย์สินของราชการของเจ้าหน้าที่ภายในสำนักงานเขต

- **ตัวชี้วัดที่ ๕ การแก้ไขปัญหาการทุจริต (Anti - Corruption Improvement)** เป็นตัวชี้วัดที่มีวัตถุประสงค์เพื่อประเมินการรับรู้ของบุคลากรภายในหน่วยงานต่อการปฏิบัติงานของบุคลากรอื่นในหน่วยงานของตนเอง ในประเด็นที่เกี่ยวข้องกับการให้ความสำคัญของผู้บังคับบัญชาในการป้องกันและแก้ไขปัญหาการทุจริต รวมไปถึงการมีมาตรการป้องกันการทุจริตและแนวทางการปฏิบัติอย่างเป็นรูปธรรมของหน่วยงาน

เครื่องมือที่ ๒ การเก็บข้อมูลจากผู้รับบริการหรือผู้ติดต่อหน่วยงานภาครัฐ (External Integrity and Transparency Assessment: EIT) แบบวัดการรับรู้ของผู้มีส่วนได้ส่วนเสียภายนอก (External Integrity & Transparency Assessment) หรือแบบวัด EIT เป็นแบบวัดที่เปิดโอกาสให้ผู้มาติดต่อ ผู้รับบริการ หรือผู้มีส่วนได้ส่วน

เสียภายนอกของสำนักงานเขต กรุงเทพมหานคร ในปีงบประมาณ พ.ศ. ๒๕๖๗ ได้แสดงความคิดเห็นเพื่อสะท้อนระดับ คุณธรรมและความโปร่งใสในการดำเนินงานของหน่วยงาน ผ่านข้อความถามภายใต้ตัวชี้วัด ๓ ตัวชี้วัด ได้แก่

- **ตัวชี้วัดที่ ๖ คุณภาพการดำเนินงาน (Service Quality)** เป็นตัวชี้วัดที่มีวัตถุประสงค์เพื่อประเมิน การรับรู้ของผู้มีส่วนได้ส่วนเสียภายนอกต่อการปฏิบัติงานและการให้บริการของบุคลากรของหน่วยงาน ในประเด็นที่ เกี่ยวข้องกับการให้บริการด้วยความเต็มใจ เท่าเทียม ไม่เลือกปฏิบัติ การอำนวยความสะดวกในการให้บริการประชาชน รวมไปถึงพฤติกรรมการเรียกรับสินบนจากการปฏิบัติหน้าที่ในการให้บริการในด้านต่างๆ ได้แก่ งานขออนุมัติ/ อนุญาต งานทะเบียน งานจัดเก็บรายได้/ ภาษี งานเปรียบเทียบปรับ งานจัดซื้อจัดจ้างและงานอื่นๆ

- **ตัวชี้วัดที่ ๗ ประสิทธิภาพการสื่อสาร (Communication Efficiency)** เป็นตัวชี้วัดที่มี วัตถุประสงค์เพื่อประเมินการรับรู้ของผู้มีส่วนได้ส่วนเสียภายนอกต่อการปฏิบัติงานและการให้บริการของบุคลากรของ หน่วยงาน

- **ตัวชี้วัดที่ ๘ การปรับปรุงระบบการทำงาน (Procedure Improvement)** เป็นตัวชี้วัดที่มี วัตถุประสงค์เพื่อประเมินการรับรู้ของผู้มีส่วนได้ส่วนเสียภายนอกต่อการปฏิบัติงานและการให้บริการของบุคลากรของ หน่วยงาน ในประเด็นที่เกี่ยวข้องกับการปรับปรุงการให้บริการประชาชนที่สะดวก รวดเร็ว มากขึ้น และการนำเทคโนโลยี ต่างๆ มาใช้อำนวยความสะดวกในการให้บริการประชาชน

เครื่องมือที่ ๓ การเปิดเผยข้อมูลสาธารณะทางเว็บไซต์ของหน่วยงาน (Open Data Integrity and Transparency Assessment : OIT) แบบตรวจการเปิดเผยข้อมูลสาธารณะ (Open Data Integrity & Transparency Assessment) หรือแบบตรวจ OIT มีวัตถุประสงค์ให้หน่วยงานแสดง URL ที่เชื่อมโยงไปยังเว็บไซต์ หลักของหน่วยงานลงในระบบ ITAP เพื่อแสดงถึงการเปิดเผยข้อมูลบนเว็บไซต์หลักของหน่วยงานในรูปแบบข้อมูล ดิจิทัลที่สาธารณชนสามารถเข้าถึงได้โดยไม่จำกัด สามารถนำไปเผยแพร่ ทำซ้ำ หรือใช้ประโยชน์ได้โดยทั่วไปและเป็น ข้อมูลที่รองรับการเปิดใช้งานได้ด้วยเครื่อง (Machine Readable) อีกทั้งต้องเป็นข้อมูลที่สะท้อนถึงความรับผิดชอบ และความโปร่งใสของหน่วยงาน ซึ่งผู้รับบริการทั้งภาคประชาชน ภาคธุรกิจเอกชน และหน่วยงานของรัฐอื่นๆ สามารถ ค้นหาและเข้าถึงข้อมูลที่มีคุณภาพของหน่วยงานได้โดยสะดวก (Simplify & Online) ตลอดจนสามารถตอบสนอง ความต้องการของประชาชน ส่งเสริมการเพิ่มศักยภาพด้านการบริการ การสร้างความไว้วางใจและภาพลักษณ์ที่ดีต่อ ภาครัฐ ซึ่งจะนี้เป็นเป็นกลไกสำคัญในการตรวจสอบการทำงานและการใช้อำนาจของภาครัฐเพื่อลดโอกาสการทุจริตที่มี ประสิทธิภาพ โดยมีข้อความถามภายใต้ตัวชี้วัด ๒ ตัวชี้วัด ได้แก่

- **ตัวชี้วัดที่ ๙ การเปิดเผยข้อมูล (Open Data)** เป็นตัวชี้วัดที่มีวัตถุประสงค์เพื่อประเมินการ เผยแพร่ข้อมูลบนเว็บไซต์ของสำนักงานเขต ให้สาธารณชนได้รับทราบใน ๕ ประเด็น ประกอบด้วย ๑) ข้อมูลพื้นฐาน ได้แก่ ข้อมูลพื้นฐาน การประชาสัมพันธ์และการปฏิสัมพันธ์ข้อมูล ๒) การบริหารงาน ได้แก่ แผนการดำเนินงาน การ ปฏิบัติงาน การให้บริการ และการอนุมัติ อนุญาต ๓) การบริหารเงินงบประมาณ ได้แก่ แผนการใช้จ่ายงบประมาณ ประจำปี การจัดซื้อจัดจ้างหรือการจัดหาพัสดุ ๔) การบริหารและพัฒนาทรัพยากรบุคคล และ ๕) การจัดการเรื่อง ร้องเรียนการทุจริต ซึ่งการเผยแพร่ข้อมูลในประเด็นข้างต้นแสดงถึงความโปร่งใสในการบริหารงานและการดำเนินงานของ หน่วยงาน

- **ตัวชี้วัดที่ ๑๐ การป้องกันการทุจริต (Anti - Corruption Practice)** เป็นตัวชี้วัดที่มี วัตถุประสงค์เพื่อประเมินการเผยแพร่ข้อมูลบนเว็บไซต์ของสำนักงานเขต ให้สาธารณชนได้รับทราบใน ๒ ประเด็น ประกอบด้วย ๑) การดำเนินการเพื่อป้องกันการทุจริต ได้แก่ ประกาศนโยบาย การป้องกันและลดโอกาสการรับสินบน ระบบการรักษาทรัพย์สินของทางราชการ ของบริจาคและการจัดเก็บของกลาง และ ๒) มาตรการภายในเพื่อส่งเสริม คุณธรรมและความโปร่งใส ซึ่งการเผยแพร่ข้อมูลในประเด็นข้างต้นแสดงถึงความพยายามของสำนักงานเขตที่จะป้องกันการ ทุจริตในหน่วยงานให้ลดน้อยลงหรือไม่สามารถเกิดขึ้นได้

ผลคะแนนและระดับผลการประเมิน

ผลการประเมินจะประกอบด้วย ค่าคะแนน โดยมีคะแนนเต็ม ๑๐๐ คะแนน และระดับผลการประเมิน โดยจำแนกออกเป็น ๕ ระดับ ดังนี้

ระดับ	เงื่อนไข	
	คะแนน ITA	คะแนนรายเครื่องมือ
ผ่านดีเยี่ยม	๙๕.๐๐ - ๑๐๐.๐๐	IIT, EIT และ OIT ทุกเครื่องมือได้ ๙๕ คะแนน
ผ่านดี	๘๕.๐๐ - ๑๐๐.๐๐	IIT, EIT และ OIT ทุกเครื่องมือได้ ๘๕ คะแนน
ผ่าน	๘๕.๐๐ - ๑๐๐.๐๐	IIT, EIT และ OIT บางเครื่องมือได้น้อยกว่า ๘๕ คะแนน
ต้องปรับปรุง	๗๐.๐๐ - ๘๔.๙๙	ไม่มีเงื่อนไข
ต้องปรับปรุงโดยด่วน	๐.๐๐ - ๖๙.๙๙	ไม่มีเงื่อนไข

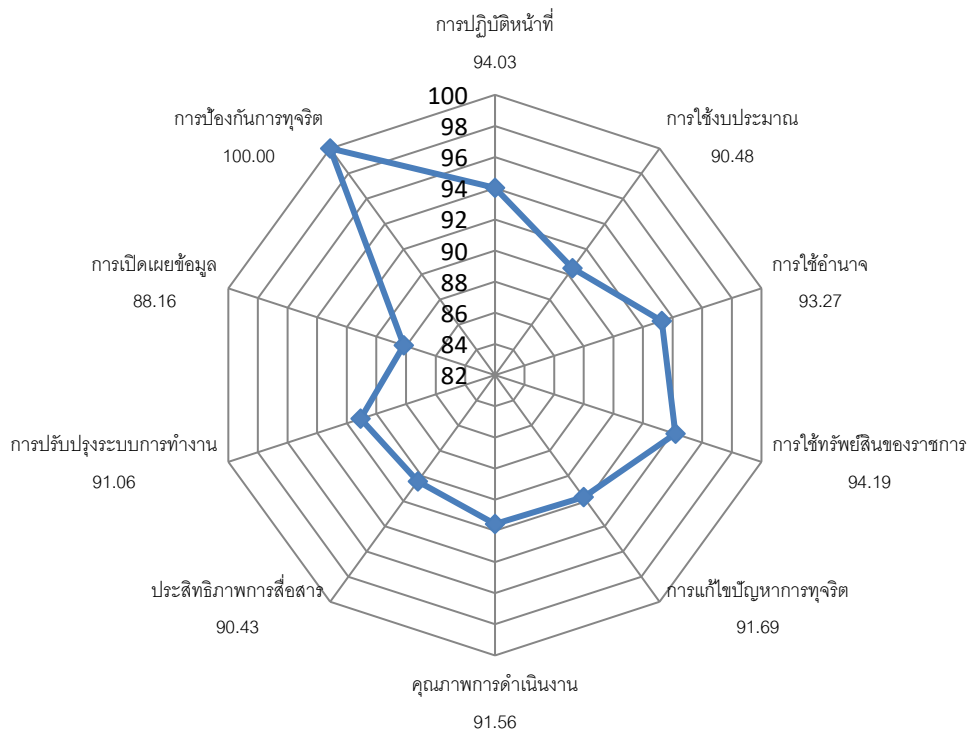
๒. ผลการประเมินคุณธรรมและความโปร่งใสในการดำเนินงานของสำนักงานเขตสายไหม กรุงเทพมหานคร ประจำปีงบประมาณ พ.ศ. ๒๕๖๖

ผลการประเมินคุณธรรมและความโปร่งใสในการดำเนินงานของหน่วยงานภาครัฐ (Integrity and Transparency Assessment) ของสำนักงานเขตสายไหม กรุงเทพมหานคร ประจำปีงบประมาณ พ.ศ.๒๕๖๖ ในภาพรวม

๑. การแสดงค่าคะแนนการประเมินคุณธรรมและความโปร่งใสในการดำเนินงานของสำนักงานเขตสายไหม กรุงเทพมหานคร ประจำปีงบประมาณ พ.ศ.๒๕๖๖

ตารางที่ ๑: ค่าคะแนนการประเมินคุณธรรมและความโปร่งใสในการดำเนินงานของสำนักงานเขตสายไหม กรุงเทพมหานคร ประจำปีงบประมาณ พ.ศ.๒๕๖๖ ในภาพรวมจำแนกตามตัวชี้วัด

ตัวชี้วัด	น้ำหนัก(ร้อยละ)	คะแนนเฉลี่ยตัวชี้วัด	คะแนนที่ได้ (๑๐๐)	คะแนนถ่วงน้ำหนัก
ตัวชี้วัดที่ ๑. การปฏิบัติหน้าที่	๓๐.๐๐	๙๔.๐๓	๙๒.๘๓	๒๗.๘๕
ตัวชี้วัดที่ ๒. การใช้งบประมาณ		๙๐.๔๘		
ตัวชี้วัดที่ ๓. การใช้อำนาจ		๙๓.๒๗		
ตัวชี้วัดที่ ๔. การใช้ทรัพย์สินของราชการ		๙๔.๑๙		
ตัวชี้วัดที่ ๕. การแก้ไขปัญหาการทุจริต		๙๑.๖๙		
ตัวชี้วัดที่ ๖. คุณภาพการดำเนินงาน	๓๐.๐๐	๙๑.๕๖	๙๑.๐๙	๒๗.๓๓
ตัวชี้วัดที่ ๗. ประสิทธิภาพการสื่อสาร		๙๐.๔๓		
ตัวชี้วัดที่ ๘. การปรับปรุงระบบการทำงาน		๙๑.๐๖		
ตัวชี้วัดที่ ๙. การเปิดเผยข้อมูล	๔๐.๐๐	๘๘.๑๖	๙๔.๓๘	๓๗.๗๕
ตัวชี้วัดที่ ๑๐. การป้องกันการทุจริต		๑๐๐.๐๐		
			คะแนนรวม ITA	๙๒.๙๓ ผ่านดี



แผนภาพที่ ๑ : กราฟใยแมงมุมแสดงค่าคะแนนการประเมินคุณธรรมและความโปร่งใสในการดำเนินงานของสำนักงานเขตสายไหม กรุงเทพมหานคร ประจำปีงบประมาณ พ.ศ.๒๕๖๖

ตารางที่ ๒ : ค่าคะแนนการประเมินคุณธรรมและความโปร่งใสในการดำเนินงานของ สำนักงานเขตสายไหม กรุงเทพมหานคร ประจำปีงบประมาณ พ.ศ. ๒๕๖๖ จำแนกตามตัวชี้วัดและข้อคำถาม

ตัวชี้วัดที่ ๑ การปฏิบัติหน้าที่						๙๔.๐๓ คะแนน
๑. เจ้าหน้าที่ในสำนักงานเขตที่ท่านปฏิบัติงาน ให้คำแนะนำช่วยเหลือประชาชนในลักษณะดังต่อไปนี้ มากน้อยระดับใด						๙๓.๓๓
หัวข้อการประเมิน	น้อยที่สุด	น้อย	มาก	มากที่สุด	คะแนน	
๑.ด้วยความเต็มใจโดยไม่หวังผลตอบแทน	๐.๔๒	๐.๕๐	๑๗.๓๐	๘๑.๗๘	๙๓.๕๔	
๒.เป็นมิตรกับประชาชน	๐.๐๘	๐.๔๒	๑๘.๓๐	๘๑.๒๐	๙๓.๖๐	
๓.ไม่เลือกปฏิบัติ	๐.๑๗	๐.๔๒	๑๘.๑๔	๘๑.๒๘	๙๓.๕๗	
๔.เป็นไปตามกรอบระยะเวลาที่กำหนด	๐.๑๗	๐.๘๓	๒๐.๒๒	๗๘.๗๙	๙๒.๖๐	
๒. เจ้าหน้าที่ในสำนักงานเขตที่ท่านปฏิบัติงาน มีการปฏิบัติต่อผู้รับบริการกลุ่มต่อไปนี้ มากน้อยระดับใด						๙๓.๖๒
หัวข้อการประเมิน	น้อยที่สุด	น้อย	มาก	มากที่สุด	คะแนน	
๑.อำนวยความสะดวก ให้บริการอย่างเป็นธรรมเท่าเทียม ไม่เลือกปฏิบัติ ต่อผู้รับบริการทั่วไป	๐.๐๘	๐.๗๕	๑๘.๓๙	๘๐.๗๘	๙๓.๓๕	

๒.ช่วยเหลือและอำนวยความสะดวก ต่อผู้ด้อยโอกาส เช่น ผู้พิการ คนยากไร้ คนชรา ผู้ขาดโอกาสทางการศึกษา ด้วยความเป็นธรรม ไม่เลือกปฏิบัติ	0.00	0.๔๒	๑๗.๖๔	๘๑.๙๕	๙๓.๙๐													
๓. เจ้าหน้าที่ในสำนักงานเขตที่ท่านปฏิบัติงาน มีการสื่อสารที่ชัดเจน เข้าใจง่าย ทำให้การบริการประชาชนสะดวกและรวดเร็ว มากน้อยระดับใด						๙๒.๘๙												
<table border="1" style="width:100%; border-collapse: collapse;"> <thead> <tr style="background-color: #c6e0b4;"> <th style="width:50%;">หัวข้อการประเมิน</th> <th style="width:7.5%;">น้อยที่สุด</th> <th style="width:7.5%;">น้อย</th> <th style="width:7.5%;">มาก</th> <th style="width:7.5%;">มากที่สุด</th> <th style="width:7.5%;">คะแนน</th> </tr> </thead> <tbody> <tr> <td data-bbox="209 510 815 707"> ๑.เจ้าหน้าที่ในสำนักงานเขตที่ท่านปฏิบัติงาน มีการสื่อสารที่ชัดเจน เข้าใจง่าย ทำให้การบริการประชาชนสะดวกและรวดเร็ว มากน้อยระดับใด </td> <td data-bbox="815 510 930 707">0.๐๘</td> <td data-bbox="930 510 1045 707">0.๑๗</td> <td data-bbox="1045 510 1160 707">๒๐.๙๗</td> <td data-bbox="1160 510 1275 707">๗๘.๗๙</td> <td data-bbox="1275 510 1385 707">๙๒.๘๙</td> </tr> </tbody> </table>							หัวข้อการประเมิน	น้อยที่สุด	น้อย	มาก	มากที่สุด	คะแนน	๑.เจ้าหน้าที่ในสำนักงานเขตที่ท่านปฏิบัติงาน มีการสื่อสารที่ชัดเจน เข้าใจง่าย ทำให้การบริการประชาชนสะดวกและรวดเร็ว มากน้อยระดับใด	0.๐๘	0.๑๗	๒๐.๙๗	๗๘.๗๙	๙๒.๘๙
หัวข้อการประเมิน	น้อยที่สุด	น้อย	มาก	มากที่สุด	คะแนน													
๑.เจ้าหน้าที่ในสำนักงานเขตที่ท่านปฏิบัติงาน มีการสื่อสารที่ชัดเจน เข้าใจง่าย ทำให้การบริการประชาชนสะดวกและรวดเร็ว มากน้อยระดับใด	0.๐๘	0.๑๗	๒๐.๙๗	๗๘.๗๙	๙๒.๘๙													
๔. เจ้าหน้าที่ในสำนักงานเขตที่ท่านปฏิบัติงาน มีความพร้อมรับผิดชอบต่อผลการปฏิบัติงานหรือการให้บริการ มากน้อยระดับใด						๙๓.๐๘												
<table border="1" style="width:100%; border-collapse: collapse;"> <thead> <tr style="background-color: #c6e0b4;"> <th style="width:50%;">หัวข้อการประเมิน</th> <th style="width:7.5%;">น้อยที่สุด</th> <th style="width:7.5%;">น้อย</th> <th style="width:7.5%;">มาก</th> <th style="width:7.5%;">มากที่สุด</th> <th style="width:7.5%;">คะแนน</th> </tr> </thead> <tbody> <tr> <td data-bbox="209 873 815 1021"> ๑.เจ้าหน้าที่ในสำนักงานเขตที่ท่านปฏิบัติงาน มีความพร้อมรับผิดชอบต่อผลการปฏิบัติงานหรือการให้บริการ มากน้อยระดับใด </td> <td data-bbox="815 873 930 1021">0.๒๕</td> <td data-bbox="930 873 1045 1021">0.๓๓</td> <td data-bbox="1045 873 1160 1021">๑๙.๕๕</td> <td data-bbox="1160 873 1275 1021">๗๙.๘๗</td> <td data-bbox="1275 873 1385 1021">๙๓.๐๘</td> </tr> </tbody> </table>							หัวข้อการประเมิน	น้อยที่สุด	น้อย	มาก	มากที่สุด	คะแนน	๑.เจ้าหน้าที่ในสำนักงานเขตที่ท่านปฏิบัติงาน มีความพร้อมรับผิดชอบต่อผลการปฏิบัติงานหรือการให้บริการ มากน้อยระดับใด	0.๒๕	0.๓๓	๑๙.๕๕	๗๙.๘๗	๙๓.๐๘
หัวข้อการประเมิน	น้อยที่สุด	น้อย	มาก	มากที่สุด	คะแนน													
๑.เจ้าหน้าที่ในสำนักงานเขตที่ท่านปฏิบัติงาน มีความพร้อมรับผิดชอบต่อผลการปฏิบัติงานหรือการให้บริการ มากน้อยระดับใด	0.๒๕	0.๓๓	๑๙.๕๕	๗๙.๘๗	๙๓.๐๘													
๕. เจ้าหน้าที่ในสำนักงานเขตที่ท่านปฏิบัติงาน มีการรักษาวินัย เพื่อให้ข้าราชการและเจ้าหน้าที่ปฏิบัติงานได้อย่างถูกต้องเหมาะสม ตามกฎหมายและระเบียบปฏิบัติมากน้อยระดับใด						๙๒.๙๔												
<table border="1" style="width:100%; border-collapse: collapse;"> <thead> <tr style="background-color: #c6e0b4;"> <th style="width:50%;">หัวข้อการประเมิน</th> <th style="width:7.5%;">น้อยที่สุด</th> <th style="width:7.5%;">น้อย</th> <th style="width:7.5%;">มาก</th> <th style="width:7.5%;">มากที่สุด</th> <th style="width:7.5%;">คะแนน</th> </tr> </thead> <tbody> <tr> <td data-bbox="209 1232 815 1379"> ๑.เจ้าหน้าที่ในสำนักงานเขตที่ท่านปฏิบัติงาน มีการรักษาวินัย เพื่อให้ข้าราชการและเจ้าหน้าที่ปฏิบัติงานได้อย่างถูกต้องเหมาะสม ตามกฎหมายและระเบียบปฏิบัติมากน้อยระดับใด </td> <td data-bbox="815 1232 930 1379">0.๑๗</td> <td data-bbox="930 1232 1045 1379">0.๔๒</td> <td data-bbox="1045 1232 1160 1379">๒๐.๐๕</td> <td data-bbox="1160 1232 1275 1379">๗๙.๓๗</td> <td data-bbox="1275 1232 1385 1379">๙๒.๙๔</td> </tr> </tbody> </table>							หัวข้อการประเมิน	น้อยที่สุด	น้อย	มาก	มากที่สุด	คะแนน	๑.เจ้าหน้าที่ในสำนักงานเขตที่ท่านปฏิบัติงาน มีการรักษาวินัย เพื่อให้ข้าราชการและเจ้าหน้าที่ปฏิบัติงานได้อย่างถูกต้องเหมาะสม ตามกฎหมายและระเบียบปฏิบัติมากน้อยระดับใด	0.๑๗	0.๔๒	๒๐.๐๕	๗๙.๓๗	๙๒.๙๔
หัวข้อการประเมิน	น้อยที่สุด	น้อย	มาก	มากที่สุด	คะแนน													
๑.เจ้าหน้าที่ในสำนักงานเขตที่ท่านปฏิบัติงาน มีการรักษาวินัย เพื่อให้ข้าราชการและเจ้าหน้าที่ปฏิบัติงานได้อย่างถูกต้องเหมาะสม ตามกฎหมายและระเบียบปฏิบัติมากน้อยระดับใด	0.๑๗	0.๔๒	๒๐.๐๕	๗๙.๓๗	๙๒.๙๔													
๖. เจ้าหน้าที่ในสำนักงานเขตที่ท่านปฏิบัติงาน มีการปฏิบัติตามประกาศกรุงเทพมหานคร เรื่องนโยบายการไม่รับของขวัญและของกำนัลทุกชนิดจากการปฏิบัติหน้าที่ (No Gift Policy) มากน้อยระดับใด						๙๒.๗๗												
<table border="1" style="width:100%; border-collapse: collapse;"> <thead> <tr style="background-color: #c6e0b4;"> <th style="width:50%;">หัวข้อการประเมิน</th> <th style="width:7.5%;">น้อยที่สุด</th> <th style="width:7.5%;">น้อย</th> <th style="width:7.5%;">มาก</th> <th style="width:7.5%;">มากที่สุด</th> <th style="width:7.5%;">คะแนน</th> </tr> </thead> <tbody> <tr> <td data-bbox="209 1590 815 1738"> ๑.เจ้าหน้าที่ในสำนักงานเขตที่ท่านปฏิบัติงาน มีการปฏิบัติตามประกาศกรุงเทพมหานคร เรื่องนโยบายการไม่รับของขวัญและของกำนัลทุกชนิดจากการปฏิบัติหน้าที่ (No Gift Policy) มากน้อยระดับใด </td> <td data-bbox="815 1590 930 1738">0.๕๘</td> <td data-bbox="930 1590 1045 1738">0.๕๘</td> <td data-bbox="1045 1590 1160 1738">๑๘.๙๗</td> <td data-bbox="1160 1590 1275 1738">๗๙.๘๗</td> <td data-bbox="1275 1590 1385 1738">๙๒.๗๗</td> </tr> </tbody> </table>							หัวข้อการประเมิน	น้อยที่สุด	น้อย	มาก	มากที่สุด	คะแนน	๑.เจ้าหน้าที่ในสำนักงานเขตที่ท่านปฏิบัติงาน มีการปฏิบัติตามประกาศกรุงเทพมหานคร เรื่องนโยบายการไม่รับของขวัญและของกำนัลทุกชนิดจากการปฏิบัติหน้าที่ (No Gift Policy) มากน้อยระดับใด	0.๕๘	0.๕๘	๑๘.๙๗	๗๙.๘๗	๙๒.๗๗
หัวข้อการประเมิน	น้อยที่สุด	น้อย	มาก	มากที่สุด	คะแนน													
๑.เจ้าหน้าที่ในสำนักงานเขตที่ท่านปฏิบัติงาน มีการปฏิบัติตามประกาศกรุงเทพมหานคร เรื่องนโยบายการไม่รับของขวัญและของกำนัลทุกชนิดจากการปฏิบัติหน้าที่ (No Gift Policy) มากน้อยระดับใด	0.๕๘	0.๕๘	๑๘.๙๗	๗๙.๘๗	๙๒.๗๗													
๗. เจ้าหน้าที่ในสำนักงานเขตที่ท่านปฏิบัติงาน มีการเรียกรับสิ่งดังต่อไปนี้จากผู้มาติดต่อ เพื่อแลกกับการปฏิบัติงาน การอนุมัติ อนุญาต หรือให้บริการ หรือไม่						๙๙.๕๘												
<table border="1" style="width:100%; border-collapse: collapse;"> <thead> <tr style="background-color: #c6e0b4;"> <th style="width:50%;">หัวข้อการประเมิน</th> <th style="width:12.5%;">มี</th> <th style="width:12.5%;">ไม่มี</th> <th style="width:25%;">คะแนน</th> </tr> </thead> <tbody> <tr> <td data-bbox="209 1888 815 1948">๑.เงิน</td> <td data-bbox="815 1888 978 1948">0.๕๐</td> <td data-bbox="978 1888 1141 1948">๙๙.๕๐</td> <td data-bbox="1141 1888 1385 1948">๙๙.๕๐</td> </tr> <tr> <td data-bbox="209 1948 815 2009">๒.ทรัพย์สิน</td> <td data-bbox="815 1948 978 2009">0.๓๓</td> <td data-bbox="978 1948 1141 2009">๙๙.๖๗</td> <td data-bbox="1141 1948 1385 2009">๙๙.๖๗</td> </tr> </tbody> </table>							หัวข้อการประเมิน	มี	ไม่มี	คะแนน	๑.เงิน	0.๕๐	๙๙.๕๐	๙๙.๕๐	๒.ทรัพย์สิน	0.๓๓	๙๙.๖๗	๙๙.๖๗
หัวข้อการประเมิน	มี	ไม่มี	คะแนน															
๑.เงิน	0.๕๐	๙๙.๕๐	๙๙.๕๐															
๒.ทรัพย์สิน	0.๓๓	๙๙.๖๗	๙๙.๖๗															

๓.ประโยชน์อื่น ๆ ที่อาจคำนวณเป็นเงินได้ เช่น การลดราคา การรับความบันเทิง เป็นต้น	๐.๕๒	๙๙.๕๘	๙๙.๕๘
---	------	-------	-------

ตัวชี้วัดที่ ๒ การใช้งบประมาณ	๙๐.๔๘ คะแนน
--------------------------------------	------------------------------

๑๘. ท่านรับรู้เกี่ยวกับงบประมาณที่ได้รับการจัดสรรและแผนการใช้จ่ายงบประมาณของสำนักงานเขตที่ท่านปฏิบัติงาน มากน้อยระดับใด	๘๗.๖๘
---	-------

หัวข้อการประเมิน	น้อยที่สุด	น้อย	มาก	มากที่สุด	คะแนน
๑.จำนวนงบประมาณที่ได้รับการจัดสรรและแผนการใช้จ่ายงบประมาณ	๑.๒๕	๑๐.๔๐	๑๘.๖๔	๖๙.๗๒	๘๕.๖๓
๒.การใช้จ่ายงบประมาณที่คุ้มค่าเป็นไปตามวัตถุประสงค์	๐.๕๘	๓.๕๘	๒๒.๑๓	๗๓.๗๑	๘๙.๗๒

๑๙. สำนักงานเขตที่ท่านปฏิบัติงาน มีการจัดซื้อจัดจ้าง/การจัดหาพัสดุ และการตรวจรับพัสดุในลักษณะดังต่อไปนี้ มากน้อยระดับใด	๙๐.๕๕
---	-------

หัวข้อการประเมิน	น้อยที่สุด	น้อย	มาก	มากที่สุด	คะแนน
๑.โปร่งใส ตรวจสอบได้	๐.๗๕	๑.๘๓	๒๐.๓๘	๗๗.๐๔	๙๑.๓๐
๒.เอื้อประโยชน์ให้ผู้ประกอบการรายใดรายหนึ่ง	๘๑.๗๐	๙.๔๘	๕.๓๒	๓.๔๙	๘๙.๘๑

๑๐. เจ้าหน้าที่ในสำนักงานเขตที่ท่านปฏิบัติงาน มีการเบิกจ่ายเงินที่เป็นเท็จ เช่น ค่าทำงานล่วงเวลา ค่าวัสดุอุปกรณ์ หรือค่าเดินทาง ฯลฯ มากน้อยระดับใด	๙๒.๗๑
--	-------

หัวข้อการประเมิน	น้อยที่สุด	น้อย	มาก	มากที่สุด	คะแนน
๑.เจ้าหน้าที่ในสำนักงานเขตที่ท่านปฏิบัติงาน มีการเบิกจ่ายเงินที่เป็นเท็จ เช่น ค่าทำงานล่วงเวลา ค่าวัสดุอุปกรณ์ หรือค่าเดินทาง ฯลฯ มากน้อยระดับใด	๘๖.๙๔	๖.๔๑	๔.๔๙	๒.๑๖	๙๒.๗๑

๑๑. สำนักงานเขตที่ท่านปฏิบัติงาน มีกระบวนการและมอบหมายผู้รับผิดชอบที่ชัดเจนในการตรวจสอบการใช้จ่ายงบประมาณ มากน้อยระดับใด	๙๐.๙๙
--	-------

หัวข้อการประเมิน	น้อยที่สุด	น้อย	มาก	มากที่สุด	คะแนน
๑.สำนักงานเขตที่ท่านปฏิบัติงาน มีกระบวนการและมอบหมายผู้รับผิดชอบที่ชัดเจนในการตรวจสอบการใช้จ่ายงบประมาณ มากน้อยระดับใด	๑.๐๘	๒.๐๐	๑๙.๙๗	๗๖.๙๖	๙๐.๙๙

ตัวชี้วัดที่ ๓ การใช้อำนาจ	๙๓.๒๗ คะแนน
-----------------------------------	------------------------------

๑๒. เจ้าหน้าที่ในสำนักงานเขตที่ท่านปฏิบัติงาน มีการใช้อำนาจและตำแหน่งหน้าที่	๙๕.๐๖
--	-------

เพื่อแสวงหาผลประโยชน์ส่วนตัว มากน้อยระดับใด						
หัวข้อการประเมิน	น้อยที่สุด	น้อย	มาก	มากที่สุด	คะแนน	
๑.เจ้าหน้าที่ในสำนักงานเขตที่ท่านปฏิบัติงาน มีการใช้อำนาจและตำแหน่งหน้าที่ เพื่อแสวงหาผลประโยชน์ส่วนตัว มากน้อยระดับใด	๘๘.๔๔	๙.๒๓	๑.๓๓	๑.๐๐	๙๕.๐๖	
๑๓. เจ้าหน้าที่ในสำนักงานเขตที่ท่านปฏิบัติงาน มีการใช้อำนาจหน้าที่โดยยึดหลักกฎหมายด้วยความเสมอภาค ไม่เลือกปฏิบัติ มีความเป็นธรรม มากน้อยระดับใด						๘๙.๕๑
หัวข้อการประเมิน	น้อยที่สุด	น้อย	มาก	มากที่สุด	คะแนน	
๑.เจ้าหน้าที่ในสำนักงานเขตที่ท่านปฏิบัติงาน มีการใช้อำนาจหน้าที่โดยยึดหลักกฎหมายด้วยความเสมอภาค ไม่เลือกปฏิบัติ มีความเป็นธรรม มากน้อยระดับใด	๓.๔๑	๒.๐๘	๑๗.๒๒	๗๗.๒๙	๘๙.๕๑	
๑๔. ท่านถูกผู้บังคับบัญชาของท่าน ใช้อำนาจส่วนตัว มากน้อยระดับใด						๙๖.๕๒
หัวข้อการประเมิน	น้อยที่สุด	น้อย	มาก	มากที่สุด	คะแนน	
๑.ท่านถูกผู้บังคับบัญชาของท่าน ใช้อำนาจส่วนตัว มากน้อยระดับใด	๙๒.๑๐	๕.๙๙	๑.๒๕	๐.๖๗	๙๖.๕๒	
๑๕. ท่านถูกผู้บังคับบัญชา สั่งการให้ทำในสิ่งที่ผิดระเบียบหรือกฎหมาย หรือมีความเสี่ยงต่อการทุจริต มากน้อยระดับใด						๙๗.๑๘
หัวข้อการประเมิน	น้อยที่สุด	น้อย	มาก	มากที่สุด	คะแนน	
๑.ท่านถูกผู้บังคับบัญชา สั่งการให้ทำในสิ่งที่ผิดระเบียบหรือกฎหมาย หรือมีความเสี่ยงต่อการทุจริต มากน้อยระดับใด	๙๓.๙๓	๔.๔๑	๐.๙๒	๐.๗๕	๙๗.๑๘	
๑๖. สำนักงานเขตที่ท่านปฏิบัติงาน มีระบบการบริหารงานบุคคลดังต่อไปนี้ มากน้อยระดับใด						๙๐.๑๗
หัวข้อการประเมิน	น้อยที่สุด	น้อย	มาก	มากที่สุด	คะแนน	
๑.การประเมินผลบุคลากร และการให้คุณให้โทษที่ชัดเจน	๑.๙๑	๓.๑๖	๒๐.๖๓	๗๔.๒๙	๘๙.๑๖	
๒.นำไปสู่การปฏิบัติได้จริง เป็นที่ยอมรับของบุคลากร	๐.๔๒	๒.๓๓	๒๐.๗๒	๗๖.๕๔	๙๑.๑๙	
๑๗. สำนักงานเขตที่ท่านปฏิบัติงาน มีการดำเนินการดังต่อไปนี้ มากน้อยระดับใด						๙๑.๑๙
หัวข้อการประเมิน	น้อยที่สุด	น้อย	มาก	มากที่สุด	คะแนน	
๑.แต่งตั้ง โยกย้าย เลื่อนตำแหน่ง เลื่อนขั้นเงินเดือน/ค่าตอบแทน ด้วยความชอบธรรม		๒.๕๘	๒.๘๓	๑๙.๐๕	๗๕.๕๔	๘๙.๒๔
๒.เอื้อประโยชน์ให้กลุ่มหรือพวกพ้องให้ได้รับความดีความชอบเป็นพิเศษ หรือมีการซื้อขายตำแหน่ง	๘๖.๑๑	๘.๙๐	๓.๒๔	๑.๗๕	๙๓.๑๔	

ตัวชี้วัดที่ ๔ การใช้ทรัพย์สินของราชการ						๙๔.๑๙ คะแนน
๑๘. ผู้บริหารและเจ้าหน้าที่ในสำนักงานเขตที่ท่านปฏิบัติงาน มีการนำทรัพย์สินของราชการไปใช้เพื่อประโยชน์ของตนเองหรือพวกพ้อง มากน้อยระดับใด						๙๖.๐๓
หัวข้อการประเมิน		น้อยที่สุด	น้อย	มาก	มากที่สุด	คะแนน
๑.ผู้บริหารและเจ้าหน้าที่ในสำนักงานเขตที่ท่านปฏิบัติงาน มีการนำทรัพย์สินของราชการไปใช้เพื่อประโยชน์ของตนเองหรือพวกพ้อง มากน้อยระดับใด		๙๐.๘๕	๗.๒๔	๑.๐๐	๐.๙๒	๙๖.๐๓
๑๙. ผู้บริหารและเจ้าหน้าที่ในสำนักงานเขตที่ท่านปฏิบัติงาน มีการนำเงิน ทรัพย์สิน หรือสิ่งของที่ได้จากการรับบริจาคไปใช้ส่วนตน มากน้อยระดับใด						๙๖.๑๓
หัวข้อการประเมิน		น้อยที่สุด	น้อย	มาก	มากที่สุด	คะแนน
๑.ผู้บริหารและเจ้าหน้าที่ในสำนักงานเขตที่ท่านปฏิบัติงาน มีการนำเงิน ทรัพย์สิน หรือสิ่งของที่ได้จากการรับบริจาคไปใช้ส่วนตน มากน้อยระดับใด		๙๑.๕๑	๖.๓๒	๑.๑๖	๑.๐๐	๙๖.๑๓
๒๐. กรณีที่ต้องมีการขอยืมหรือเบิกจ่ายทรัพย์สินของราชการไปใช้ปฏิบัติงาน เจ้าหน้าที่ในสำนักงานเขตที่ท่านปฏิบัติงาน มีการขออนุญาตอย่างถูกต้อง มากน้อยระดับใด						๙๐.๔๐
หัวข้อการประเมิน		น้อยที่สุด	น้อย	มาก	มากที่สุด	คะแนน
๑.กรณีที่ต้องมีการขอยืมหรือเบิกจ่ายทรัพย์สินของราชการไปใช้ปฏิบัติงาน เจ้าหน้าที่ในสำนักงานเขตที่ท่านปฏิบัติงาน มีการขออนุญาตอย่างถูกต้อง มากน้อยระดับใด		๒.๒๕	๒.๒๕	๑๗.๗๒	๗๗.๗๙	๙๐.๔๐

ตัวชี้วัดที่ ๕ การแก้ไขปัญหาการทุจริต						๙๑.๖๙ คะแนน
๒๑. ผู้บริหารเขต/ผู้บริหารสถานศึกษาในสำนักงานเขตที่ท่านปฏิบัติงานอยู่ เป็นตัวอย่างที่ดีในการปฏิบัติงานด้วยความซื่อสัตย์ สุจริต มีคุณธรรม ความโปร่งใส มากน้อยระดับใด						๙๓.๑๐
หัวข้อการประเมิน		น้อยที่สุด	น้อย	มาก	มากที่สุด	คะแนน
๑.ผู้บริหารเขต/ผู้บริหารสถานศึกษาในสำนักงานเขตที่ท่านปฏิบัติงานอยู่ เป็นตัวอย่างที่ดีในการปฏิบัติงานด้วยความซื่อสัตย์ สุจริต มีคุณธรรม ความโปร่งใส มากน้อยระดับใด		๐.๓๓	๐.๕๘	๑๘.๗๒	๘๐.๓๗	๙๓.๑๐
๒๒. ผู้บังคับบัญชาของแต่ละฝ่ายในสำนักงานเขตที่ท่านปฏิบัติงาน มีการดำเนินการทางวินัยและคติความตามกฎหมายกับเจ้าหน้าที่ที่มีการใช้อำนาจในทางที่ผิด มากน้อยระดับใด						๘๗.๐๑
หัวข้อการประเมิน		น้อยที่สุด	น้อย	มาก	มากที่สุด	คะแนน
๑.ผู้บังคับบัญชาของแต่ละฝ่ายในสำนักงานเขตที่ท่านปฏิบัติงาน มีการดำเนินการทางวินัยและคติความตามกฎหมายกับเจ้าหน้าที่ที่มีการใช้อำนาจในทางที่ผิด มากน้อยระดับใด		๕.๙๙	๓.๐	๑๕.๑	๗๕.๘๗	๘๗.๐

๒๓. สำนักงานเขตที่ท่านปฏิบัติงาน มีนโยบาย กฎ ระเบียบ และมาตรการควบคุมเจ้าหน้าที่ เพื่อลดโอกาสหรือป้องกันไม่ให้เกิดการทุจริต มากน้อยระดับใด						๙๓.๐๑
หัวข้อการประเมิน		น้อยที่สุด	น้อย	มาก	มากที่สุด	คะแนน
๑.สำนักงานเขตที่ท่านปฏิบัติงาน มีนโยบาย กฎ ระเบียบ และมาตรการควบคุมเจ้าหน้าที่ เพื่อลดโอกาสหรือป้องกันไม่ให้เกิดการทุจริต มากน้อยระดับใด		๐.๐๐	๑.๓๓	๑๘.๔๗	๘๐.๒๐	๙๓.๐๑
๒๔. สำนักงานเขตที่ท่านปฏิบัติงาน มีการดำเนินการดังต่อไปนี้ หรือไม่						๙๓.๑๓
หัวข้อการประเมิน		น้อยที่สุด	น้อย	มาก	มากที่สุด	คะแนน
๑.ผู้บังคับบัญชา กำชับ สั่งการเฝ้าระวัง ป้องกันการทุจริตในแต่ละฝ่าย		๐.๐๐	๐.๖๗	๑๗.๑๔	๘๒.๒๐	๙๓.๙๐
๒.แต่ละฝ่ายมีแนวทางป้องกันและปราบปรามการทุจริตที่ชัดเจน		๐.๐๐	๐.๘๓	๑๘.๒๒	๘๐.๙๕	๙๓.๔๓
๓.มีกระบวนการจัดการเรื่องร้องเรียนการทุจริต		๐.๘๓	๑.๖๖	๑๘.๑๔	๗๙.๓๗	๙๒.๐๗
๒๕. สำนักงานเขตที่ท่านปฏิบัติงาน ประสบความสำเร็จในการยับยั้งการทุจริตได้ มากน้อยระดับใด						๙๒.๒๒
หัวข้อการประเมิน		น้อยที่สุด	น้อย	มาก	มากที่สุด	คะแนน
๑.สำนักงานเขตที่ท่านปฏิบัติงาน ประสบความสำเร็จในการยับยั้งการทุจริตได้ มากน้อยระดับใด		๐.๑๗	๑.๓๓	๒๐.๓๘	๗๘.๑๒	๙๒.๒๒

ตัวชี้วัดที่ ๖ คุณภาพการดำเนินงาน						๙๑.๕๖
						คะแนน
E๑. เจ้าหน้าที่ของสำนักงานเขตที่ท่านติดต่อมีการปฏิบัติงาน/ให้บริการ ตามประเด็นดังต่อไปนี้ มากน้อยระดับใด						๘๘.๗๐
หัวข้อการประเมิน		น้อยที่สุด	น้อย	มาก	มากที่สุด	คะแนน
๑.มีความเต็มใจในการให้บริการ		๐.๐๐	๐.๐๐	๒๘.๓๕	๗๑.๖๕	๙๐.๖๔
๒.มีการชี้แจงขั้นตอนปฏิบัติที่ชัดเจน		๐.๐๐	๐.๓๙	๓๗.๘๖	๖๑.๗๕	๘๗.๒๔
๓.ปฏิบัติตามขั้นตอนและระยะเวลาที่กำหนด		๐.๐๐	๐.๐๐	๓๕.๗๓	๖๔.๒๗	๘๘.๒๑
E๒. เจ้าหน้าที่ของสำนักงานเขตที่ท่านติดต่อมีการปฏิบัติงาน/ ให้บริการแก่ท่าน กับผู้มาติดต่อคนอื่น ๆ อย่างเท่าเทียมกันและไม่เลือกปฏิบัติ มากน้อยระดับใด						๘๖.๑๖
หัวข้อการประเมิน		น้อยที่สุด	น้อย	มาก	มากที่สุด	คะแนน
๑.เจ้าหน้าที่ของสำนักงานเขตที่ท่านติดต่อมีการปฏิบัติงาน/ ให้บริการแก่ท่าน กับผู้มาติดต่อคนอื่น ๆ อย่างเท่าเทียมกันและไม่เลือกปฏิบัติ มากน้อยระดับใด		๐.๐๐	๐.๓๙	๔๑.๑๗	๕๘.๔๕	๘๖.๑๖
E๓. เจ้าหน้าที่ของสำนักงานเขตที่ท่านติดต่อให้ข้อมูลเกี่ยวกับการดำเนินการ/ ให้บริการแก่ท่านอย่างชัดเจน เข้าใจง่าย ครบถ้วน ไม่ปิดบังหรือบิดเบือนข้อมูล มากน้อยระดับใด						๘๗.๖๓
หัวข้อการประเมิน		น้อยที่สุด	น้อย	มาก	มากที่สุด	คะแนน

๑.เจ้าหน้าที่ของสำนักงานเขตที่ท่านติดต่อให้ข้อมูลเกี่ยวกับการดำเนินการ/ ให้บริการแก่ท่านอย่างชัดเจน เข้าใจง่าย ครบถ้วน ไม่ปิดบังหรือบิดเบือนข้อมูล มากน้อยระดับใด	๐.๐๐	๐.๐๐	๓๗.๔๘	๖๒.๕๒	๘๗.๖๓
E๔. เมื่อท่านติดตามงานหรือเรื่องที่เคยขอรับบริการ ท่านได้รับความสะดวกจากเจ้าหน้าที่ในการให้ข้อมูลว่าอยู่ระหว่างขั้นตอนหรือมีกำหนดการจะแล้วเสร็จ มากน้อยระดับใด					๘๗.๑๒
หัวข้อการประเมิน	น้อยที่สุด	น้อย	มาก	มากที่สุด	คะแนน
๑.เมื่อท่านติดตามงานหรือเรื่องที่เคยขอรับบริการ ท่านได้รับความสะดวกจากเจ้าหน้าที่ในการให้ข้อมูลว่าอยู่ระหว่างขั้นตอนหรือมีกำหนดการจะแล้วเสร็จ มากน้อยระดับใด	๐.๐๐	๐.๑๙	๓๘.๖๔	๖๑.๑๗	๘๗.๑๒
E๕. การมาใช้บริการในสำนักงานเขตครั้งนี้ ท่านถูกเจ้าหน้าที่ของสำนักงานเขตที่ท่านติดต่อร้องขอสิ่งเหล่านี้โดยไม่สมัครใจ เพื่อสนับสนุนกิจการของหน่วยงาน หรือไม่					๘๙.๗๔
หัวข้อการประเมิน	มี	ไม่มี	คะแนน		
๑.เงิน ของขวัญ ของรางวัล	๐.๑๙	๙๙.๘๑	๙๙.๘๑		
๒.วัสดุ อุปกรณ์สำนักงาน	๐.๓๘	๙๙.๖๑	๙๙.๖๑		
๓.อื่น ๆ ที่สามารถคำนวณเป็นเงินได้	๐.๑๙	๙๙.๘๑	๙๙.๘๑		
E๖. การมาใช้บริการในสำนักงานเขตครั้งนี้ ท่านถูกผู้บริหารหรือเจ้าหน้าที่ของสำนักงานเขตที่ท่านติดต่อร้องขอหรือมีพฤติกรรมดังนี้ หรือไม่					๑๐๐.๐๐
หัวข้อการประเมิน	มี	ไม่มี	คะแนน		
๑.ร้องขอค่าอำนวยความสะดวก เงินใต้โต๊ะ จากการให้บริการ	๐.๐๐	๑๐๐.๐๐	๑๐๐.๐๐		
๒.ช่วยพวกพ้อง ผู้รับเหมา ให้ได้งานจากการจัดซื้อจัดจ้าง	๐.๐๐	๑๐๐.๐๐	๑๐๐.๐๐		
๓.มีการทุจริตจากการจัดโครงการ เช่น การอบรมประชาชน การแจกจ่ายถุงยังชีพ ที่ไม่มีคุณภาพให้แก่ประชาชน การประเมินภาษีที่ไม่ตรงกับความเป็นจริง เป็นต้น	๐.๐๐	๑๐๐.๐๐	๑๐๐.๐๐		

ตัวชี้วัดที่ ๗ ประสิทธิภาพการสื่อสาร						๙๐.๔๓ คะแนน
E๗. การเผยแพร่ข้อมูลของสำนักงานเขตที่ท่านติดต่อมีลักษณะดังต่อไปนี้ มากน้อยระดับใด					๘๖.๔๘	
หัวข้อการประเมิน	น้อยที่สุด	น้อย	มาก	มากที่สุด	คะแนน	
๑.คู่มือประชาชนในการขอรับบริการที่เผยแพร่เข้าถึงง่าย เข้าใจง่าย มากน้อยระดับใด	๐.๐๐	๐.๕๘	๔๐.๙๗	๕๘.๔๕	๘๖.๐๙	
๒.ข้อมูล เอกสาร หลักฐานที่ต้องจัดเตรียมในการขอรับบริการต่าง ๆ มีความชัดเจน มากน้อยระดับใด	๐.๐๐	๐.๑๙	๓๙.๔๒	๖๐.๓๙	๘๖.๘๖	

E๘. สำนักงานเขตที่ท่านติดต่อ มีการสื่อสารภาพลักษณ์องค์กรที่ทันสมัยและโปร่งใส มากน้อยระดับใด						๘๖.๕๔	
หัวข้อการประเมิน		น้อยที่สุด	น้อย	มาก	มากที่สุด	คะแนน	
๑.สำนักงานเขตที่ท่านติดต่อ มีการสื่อสารภาพลักษณ์องค์กรที่ทันสมัยและโปร่งใส มากน้อยระดับใด		๐.๐๐	๐.๑๙	๔๐.๓๙	๕๙.๔๒	๘๖.๕๔	
E๙. สำนักงานเขตที่ท่านติดต่อ มีการดำเนินการดังต่อไปนี้ หรือไม่						๙๘.๐๖	
หัวข้อการประเมิน				มี	ไม่มี	คะแนน	
๑.มีช่องทางในการร้องเรียนการทุจริตต่อการปฏิบัติงานของเจ้าหน้าที่ผ่านช่องทางออนไลน์ หรือช่องทางอื่นใด				๙๗.๘๖	๒.๑๔	๙๗.๘๖	
๒.มีช่องทางออนไลน์สำหรับรับฟังคำติชม หรือความคิดเห็นเกี่ยวกับการดำเนินงานหรือการให้บริการ				๙๘.๒๕	๑.๗๕	๙๘.๒๕	
E๑๐. สำนักงานเขตที่ท่านติดต่อมีการเผยแพร่ประชาสัมพันธ์ข้อมูลผลการดำเนินงาน ผ่านทางเว็บไซต์หรือสื่อสังคมออนไลน์ มากน้อยระดับใด						๙๐.๖๔	
หัวข้อการประเมิน			น้อยที่สุด	น้อย	มาก	มากที่สุด	คะแนน
๑.สำนักงานเขตที่ท่านติดต่อมีการเผยแพร่ประชาสัมพันธ์ข้อมูลผลการดำเนินงาน ผ่านทางเว็บไซต์หรือสื่อสังคมออนไลน์ มากน้อยระดับใด			๐.๑๙	๐.๕๘	๒๖.๖๐	๗๒.๖๒	๙๐.๖๔

ตัวชี้วัดที่ ๘ การปรับปรุงระบบการทำงาน						๙๑.๐๖
						คะแนน
E๑๑. เจ้าหน้าที่ของสำนักงานเขตที่ท่านติดต่อ ในภาพรวม มีการปรับปรุงการให้บริการประชาชน ที่ลดอุปสรรค ลดความยุ่งยากในการขอรับบริการจากเดิม มากน้อยระดับใด						๘๘.๐๗
หัวข้อการประเมิน		น้อยที่สุด	น้อย	มาก	มากที่สุด	คะแนน
๑.เจ้าหน้าที่ของสำนักงานเขตที่ท่านติดต่อ ในภาพรวม มีการปรับปรุงการให้บริการประชาชน ที่ลดอุปสรรค ลดความยุ่งยากในการขอรับบริการจากเดิม มากน้อยระดับใด		๐.๐๐	๐.๙๗	๓๔.๑๗	๖๔.๘๕	๘๘.๐๗
E๑๒. เจ้าหน้าที่ของสำนักงานเขตที่ท่านติดต่อ มีความพร้อมในการปฏิบัติงานตามเวลาราชการ หรือหากเลยเวลาราชการหากยังติดค้างก็มีการให้บริการจนแล้วเสร็จ เพื่อไม่ให้ประชาชนเสียเวลา โดยไม่เรียกرسومพิเศษหรือประโยชน์อื่นใด หรือไม่						๙๗.๖๗
หัวข้อการประเมิน				มี	ไม่มี	คะแนน
๑.เจ้าหน้าที่ของสำนักงานเขตที่ท่านติดต่อ มีความพร้อมในการปฏิบัติงานตามเวลาราชการ หรือหากเลยเวลาราชการหากยังติดค้างก็มีการให้บริการจนแล้วเสร็จ เพื่อไม่ให้ประชาชนเสียเวลา โดยไม่เรียกرسومพิเศษหรือประโยชน์อื่นใด หรือไม่				๙๗.๖๗	๒.๓๓	๙๗.๖๗

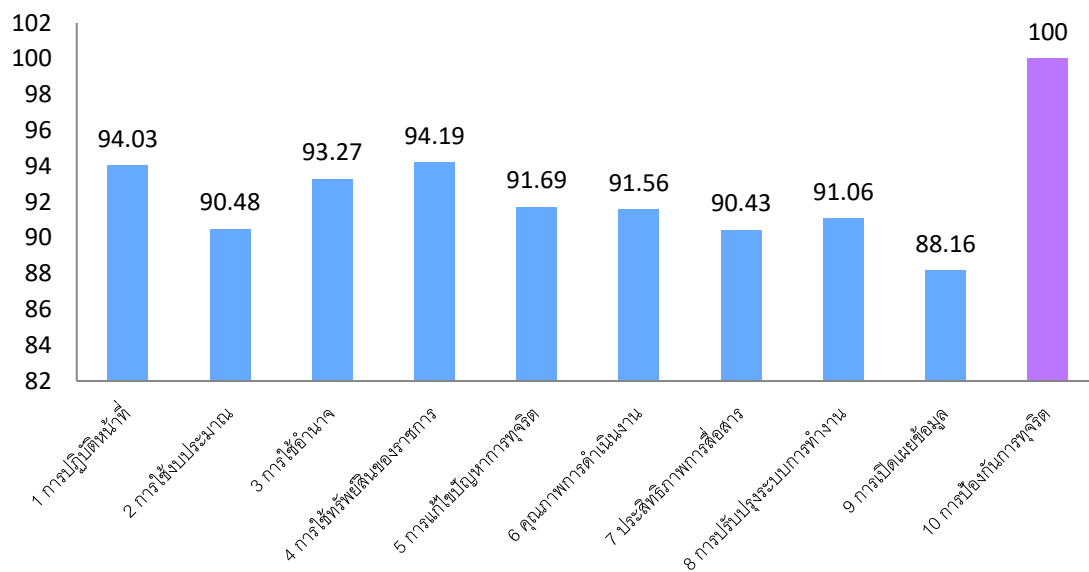
E๑๓. สำนักงานเขตที่ท่านติดต่อ มีการนำเทคโนโลยีต่าง ๆ มาใช้ในการดำเนินงานตามภารกิจ เช่น การให้บริการผ่านโทรศัพท์มือถือ การจ้องคิว หรือการอำนวยความสะดวกให้แก่ประชาชนผ่านระบบเทคโนโลยีสารสนเทศต่าง ๆ หรือไม่						๙๘.๖๔				
หัวข้อการประเมิน						มี	ไม่มี	คะแนน		
๑.สำนักงานเขตที่ท่านติดต่อ มีการนำเทคโนโลยีต่าง ๆ มาใช้ในการดำเนินงานตามภารกิจ เช่น การให้บริการผ่านโทรศัพท์มือถือ การจ้องคิว หรือการอำนวยความสะดวกให้แก่ประชาชนผ่านระบบเทคโนโลยีสารสนเทศต่าง ๆ หรือไม่						๙๘.๖๔	๑.๓๖	๙๘.๖๔		
E๑๔. สำนักงานเขตที่ท่านติดต่อ เปิดโอกาสให้ผู้รับบริการ ผู้มาติดต่อ หรือผู้มีส่วนได้ส่วนเสีย เข้าไปมีส่วนร่วมในการพัฒนาการดำเนินงาน หรือการให้บริการให้ดีขึ้นมากน้อยระดับใด						๘๕.๔๓				
หัวข้อการประเมิน						น้อยที่สุด	น้อย	มาก	มากที่สุด	คะแนน
๑.สำนักงานเขตที่ท่านติดต่อ เปิดโอกาสให้ผู้รับบริการ ผู้มาติดต่อ หรือผู้มีส่วนได้ส่วนเสีย เข้าไปมีส่วนร่วมในการพัฒนาการดำเนินงาน หรือการให้บริการให้ดีขึ้นมากน้อยระดับใด						๐.๗๘	๑.๙๔	๓๗.๘๖	๕๙.๔๒	๘๕.๔๓
E๑๕. จากประสบการณ์ของท่านในการใช้บริการที่ผ่านมา สำนักงานเขตที่ท่านติดต่อ มีการปรับปรุงการดำเนินงานให้มีความโปร่งใส มากน้อยระดับใด						๘๕.๕๑				
หัวข้อการประเมิน						น้อยที่สุด	น้อย	มาก	มากที่สุด	คะแนน
๑.จากประสบการณ์ของท่านในการใช้บริการที่ผ่านมา สำนักงานเขตที่ท่านติดต่อ มีการปรับปรุงการดำเนินงานให้มีความโปร่งใส มากน้อยระดับใด						๐.๐๐	๐.๓๙	๔๓.๑๑	๕๖.๕๐	๘๕.๕๑

ตัวชี้วัดที่ ๙ การเปิดเผยข้อมูล		๘๘.๑๖
		คะแนน
๙.๑. ข้อมูลพื้นฐาน		๘๕.๗๑
๙.๑.๑. ข้อมูลพื้นฐาน		๑๐๐.๐๐
O๑. โครงสร้าง อัตรากำลัง ข้อมูลผู้บริหารสำนักงานเขต/โรงเรียน และข้อมูลผู้บริหาร กทม./สก.เขต		๑๐๐.๐๐
O๒. อำนาจหน้าที่และพื้นที่การปกครอง นโยบาย ผู้ว่าราชการกรุงเทพมหานคร และแผนพัฒนากรุงเทพมหานคร ๒๐ ปี		๑๐๐.๐๐
O๓. แผนพัฒนาเชิงพื้นที่		๑๐๐.๐๐
O๔. กฎหมายที่เกี่ยวข้อง		๑๐๐.๐๐
O๕. โรงเรียนสังกัดกรุงเทพมหานคร ในพื้นที่เขต		๑๐๐.๐๐
๙.๑.๒. การประชาสัมพันธ์และการปฏิสัมพันธ์ข้อมูล		๕๐.๐๐
O๖. ข้อมูลการติดต่อ QA และช่องทางการรับฟังความคิดเห็น		๑๐๐.๐๐
O๗. การประชาสัมพันธ์ข้อมูลผลการดำเนินงาน		๐.๐๐

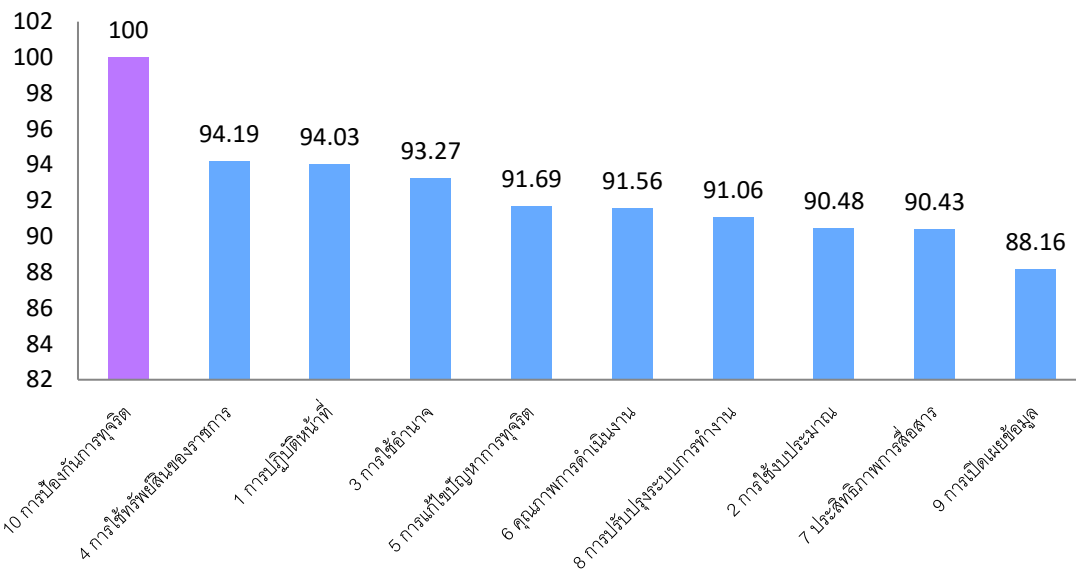
๙.๒. การบริหารงาน	๘๘.๘๘
๙.๒.๑. แผนดำเนินงาน	๑๐๐.๐๐
O๘. แผนปฏิบัติราชการประจำปี และรายงานผลการปฏิบัติราชการประจำปี	๑๐๐.๐๐
๙.๒.๒. การปฏิบัติงาน	๑๐๐.๐๐
O๙. คู่มือการปฏิบัติงานสำหรับเจ้าหน้าที่	๑๐๐.๐๐
๙.๒.๓. การให้บริการ	๑๐๐.๐๐
O๑๐. คู่มือการให้บริการประชาชน	๑๐๐.๐๐
O๑๑. E-Service	๑๐๐.๐๐
O๑๒. ข้อมูลผลการดำเนินงานในเชิงสถิติ	๑๐๐.๐๐
๙.๒.๔. การอนุมัติ อนุญาต และการจัดเก็บรายได้	๗๕.๐๐
O๑๓. รายการการตรวจ (Checklist) ในการพิจารณาการออกใบอนุญาต	๑๐๐.๐๐
O๑๔. ระบบติดตาม (Tracking System) สถานะการขอใบอนุญาต	๑๐๐.๐๐
O๑๕. การออกใบอนุญาตก่อสร้างอาคารของภาคเอกชน ผู้ประกอบธุรกิจ	๑๐๐.๐๐
O๑๖. การติดตั้งป้าย และการจัดเก็บภาษีป้ายขนาดใหญ่	๐.๐๐
๙.๓. การบริหารเงินงบประมาณ	๗๕.๐๐
๙.๓.๑. แผนการใช้จ่ายงบประมาณประจำปี	๑๐๐.๐๐
O๑๗. แผนการใช้จ่ายงบประมาณประจำปีและรายงานผลการใช้จ่ายงบประมาณประจำปี	๑๐๐.๐๐
O๑๘. ข้อมูลงบประมาณ, ข้อบัญญัติงบประมาณ, ข้อมูลเงินอุดหนุนชุมชน	๑๐๐.๐๐
๙.๓.๒. การจัดซื้อจัดจ้างหรือการจัดหาพัสดุ	๕๐.๐๐
O๑๙. ประกาศต่างๆ เกี่ยวกับการจัดซื้อจัดจ้าง	๑๐๐.๐๐
O๒๐. สรุปผลการจัดซื้อจัดจ้างรายเดือน	๐.๐๐
๙.๔. การบริหารและพัฒนาทรัพยากรบุคคล	๑๐๐.๐๐
๙.๔.๑. การบริหารและพัฒนาทรัพยากรบุคคล	๑๐๐.๐๐
O๒๑. หลักเกณฑ์การบริหาร และพัฒนาทรัพยากรบุคคล	๑๐๐.๐๐
๙.๕. การส่งเสริมความโปร่งใส	๑๐๐.๐๐
๙.๕.๑. การส่งเสริมความโปร่งใส	๑๐๐.๐๐
O๒๒. ช่องทางการร้องเรียนการทุจริตและข้อมูลเชิงสถิติเรื่องร้องเรียนการทุจริตประจำปี	๑๐๐.๐๐

ตัวชี้วัดที่ ๑๐ การป้องกันการทุจริต	๑๐๐.๐๐ คะแนน
๑๐.๑. การดำเนินการเพื่อป้องกันการทุจริต	๑๐๐.๐๐
๑๐.๑.๑. เจตจำนงสุจริตของผู้บริหาร	๑๐๐.๐๐
O๒๓. ประกาศนโยบายต่อต้านการรับสินบน (Anti-Bribery Policy) และนโยบายไม่รับของขวัญและของกำนัลทุกชนิด (No Gift Policy) จากการปฏิบัติหน้าที่	๑๐๐.๐๐
O๒๔. การมีส่วนร่วมของผู้อำนวยการเขต	๑๐๐.๐๐

๑๐.๑.๒. การป้องกันและลดโอกาสการทุจริต	๑๐๐.๐๐
O๒๕. การประเมินความเสี่ยงการทุจริต และการรายงานผลการดำเนินการเพื่อจัดการความเสี่ยงการทุจริต	๑๐๐.๐๐
O๒๖. แผนพัฒนาประสิทธิภาพการให้บริการ และการรายงานผลการดำเนินการตามแผนพัฒนาประสิทธิภาพการให้บริการ	๑๐๐.๐๐
O๒๗. แนวทางการปฏิบัติในการใช้ดุลยพินิจของเจ้าหน้าที่	๑๐๐.๐๐
O๒๘. แผนปฏิบัติการต่อต้านการทุจริตและประพฤติมิชอบประจำปี และผลการดำเนินการตามแผนฯ	๑๐๐.๐๐
๑๐.๑.๓. ระบบการรักษาทรัพย์สินของราชการ	๑๐๐.๐๐
O๒๙. การจัดการทรัพย์สินของราชการ ของบริจาคและการจัดเก็บของกลาง	๑๐๐.๐๐
๑๐.๒. มาตรการภายในเพื่อป้องกันการทุจริต	๑๐๐.๐๐
๑๐.๒.๑. มาตรการภายในเพื่อส่งเสริมความโปร่งใสและป้องกันการทุจริต	๑๐๐.๐๐
O๓๐. มาตรการส่งเสริมคุณธรรมและความโปร่งใสภายในหน่วยงาน และการรายงานผลการดำเนินการตามมาตรการส่งเสริมคุณธรรมและความโปร่งใสภายในหน่วยงาน	๑๐๐.๐๐
คะแนนเฉลี่ย (ถ่วงน้ำหนัก)	๙๒.๙๓



แผนภาพที่ ๒ : กราฟแท่งแสดงผลการประเมินคุณธรรมและความโปร่งใสในการดำเนินงานของสำนักงานเขต กรุงเทพมหานคร ประจำปีงบประมาณ พ.ศ.๒๕๖๖ ในภาพรวม จำแนกตามตัวชี้วัด



แผนภาพที่ ๓ : กราฟแท่งแสดงผลการประเมินคุณธรรมและความโปร่งใสในการดำเนินงานของสำนักงานเขต กรุงเทพมหานคร ประจำปีงบประมาณ พ.ศ.๒๕๖๖ ในภาพรวม เรียงตามคะแนนตามตัวชี้วัด

ตารางที่ ๒: รายละเอียดผลการประเมินการเปิดเผยข้อมูลสาธารณะ สำนักงานเขตสายไหม กรุงเทพมหานคร ประจำปีงบประมาณ พ.ศ. ๒๕๖๖

ตัวชี้วัด/หัวข้อการประเมิน		คะแนน
ตัวชี้วัดที่ ๙ การเปิดเผยข้อมูล		๘๘.๑๖
ตัวชี้วัดย่อย ๙.๑ ข้อมูลพื้นฐาน		๘๕.๗๑
๙.๑.๑ ข้อมูลพื้นฐาน		๑๐๐.๐๐
๐๑	โครงสร้าง อัตรากำลัง ข้อมูลผู้บริหารสำนักงานเขต/โรงเรียน และข้อมูลผู้บริหาร กทม./สก.เขต	๑๐๐.๐๐

URL ที่ส่ง:

- <https://webportal.bangkok.go.th/saimai/page/sub/๒๗๑๒๖>/ผู้บริหารกรุงเทพมหานคร-ข้าราชการการเมือง
- <https://webportal.bangkok.go.th/saimai/page/sub/๒๗๑๓๐>/ผู้บริหารกรุงเทพมหานคร-ข้าราชการประจำ
- <https://webportal.bangkok.go.th/saimai/page/sub/๒๕๒๙๐>/ทำเนียบผู้บริหารเขต-ปรับปรุงเมื่อ-๓๑-มีนาคม-๒๕๖๖
- <https://webportal.bangkok.go.th/saimai/page/sub/๒๕๒๙๘>/ผู้บริหารโรงเรียน-ปรับปรุงเมื่อ-๒๕-ตุลาคม-๒๕๖๕
- <https://webportal.bangkok.go.th/saimai/page/sub/๒๒๑๑>/ผังองค์กรและกรอบอัตรากำลัง

ข้อเสนอแนะ:

- ไม่มี

๐๒	อำนาจหน้าที่และพื้นที่การปกครอง นโยบาย ผู้ว่าราชการกรุงเทพมหานคร และแผนพัฒนากรุงเทพมหานคร ๒๐ ปี	๑๐๐.๐๐
----	---	--------

URL ที่ส่ง:

- <https://webportal.bangkok.go.th/saimai/page/sub/๒๗๑๒๓>/อำนาจหน้าที่และพื้นที่การปกครอง

ข้อเสนอแนะ:

- ไม่มี

0๓ แผนพัฒนาเชิงพื้นที่

100.00

URL ที่ส่ง:

- <https://webportal.bangkok.go.th/saimai/page/sub/๒๗๑๓๘/แผนพัฒนาเชิงพื้นที่>

ข้อเสนอแนะ:

- ไม่มี

0๔ กฎหมายที่เกี่ยวข้อง

100.00

URL ที่ส่ง:

- <https://webportal.bangkok.go.th/saimai/page/sub/๒๔๓๔๒/กฎหมายที่เกี่ยวข้อง>

ข้อเสนอแนะ:

- ไม่มี

0๕ โรงเรียนสังกัดกรุงเทพมหานคร ในพื้นที่เขต

100.00

URL ที่ส่ง:

- <https://webportal.bangkok.go.th/saimai/page/sub/๒๗๓๐๕/โรงเรียนสังกัดกรุงเทพมหานคร-ในพื้นที่เขต>

ข้อเสนอแนะ:

- ไม่มี

๘.๑.๒ การประชาสัมพันธ์และการปฏิสัมพันธ์ข้อมูล

50.00

0๖ ข้อมูลการติดต่อ Q&A และช่องทางการรับฟังความคิดเห็น

100.00

URL ที่ส่ง:

- <https://webportal.bangkok.go.th/saimai/contact>
- <https://www.facebook.com/SaimaiDistrictOffice>

คำอธิบายของหน่วยงาน: ไอคอน facebook Messenger บริเวณมุมขวาล่างเว็บไซต์เขต

ข้อเสนอแนะ:

- ไม่มี

0๗ การประชาสัมพันธ์ข้อมูลผลการดำเนินงาน

0.00

URL ที่ส่ง:

- <https://webportal.bangkok.go.th/saimai/page/sub/๓๔๗๒/ข่าวประชาสัมพันธ์-กิจกรรมต่างๆ>
- <https://www.facebook.com/SaimaiDistrictOffice>

ข้อเสนอแนะ:

ความครบถ้วนของข้อมูล : เหตุผลที่ไม่ครบถ้วน ไม่พบข่าวสารการประชาสัมพันธ์ข้อมูลการตอบแบบวัด EIT ของหน่วยงานผ่าน link หรือ QR Code อย่างชัดเจน

ตัวชี้วัดย่อย ๙.๒ การบริหารงาน	๘๘.๘๙
๙.๒.๑ แผนดำเนินงาน	๑๐๐.๐๐
๐๘ แผนปฏิบัติราชการประจำปี และรายงานผลการปฏิบัติราชการประจำปี	๑๐๐.๐๐

URL ที่ส่ง:

- <https://webportal.bangkok.go.th/saimai/page/sub/๑๕๓๗๘/แผนปฏิบัติราชการประจำปี>
- <https://webportal.bangkok.go.th/saimai/page/sub/๑๕๓๗๙/รายงานผลการดำเนินงาน>

ข้อเสนอแนะ:

- ไม่มี

๙.๒.๒ การปฏิบัติงาน	๑๐๐.๐๐
๐๙ คู่มือการปฏิบัติงานสำหรับเจ้าหน้าที่	๑๐๐.๐๐

URL ที่ส่ง:

- <https://webportal.bangkok.go.th/saimai/page/sub/๒๔๕๒๑/คู่มือการปฏิบัติงานของเจ้าหน้าที่>

ข้อเสนอแนะ:

- ไม่มี

๙.๒.๓ การให้บริการ	๑๐๐.๐๐
๐๑๐ คู่มือการให้บริการประชาชน	๑๐๐.๐๐

URL ที่ส่ง:

- <https://webportal.bangkok.go.th/saimai/index>

คำอธิบายของหน่วยงาน:เมนูคู่มือสำหรับประชาชน

ข้อเสนอแนะ:

- ไม่มี

0๑๑ E&ndash;Service

๑๐๐.๐๐

URL ที่ส่ง:

- <https://webportal.bangkok.go.th/saimai/page/sub/๑๕๓๘๕/E-Service>

ข้อเสนอแนะ:

ข้อเสนอแนะ - ด้านข้อมูล : ควรเพิ่มคำอธิบาย และรูปภาพประกอบในการใช้ระบบ BMA OSS

0๑๒ ข้อมูลผลการดำเนินงานในเชิงสถิติ

๑๐๐.๐๐

URL ที่ส่ง:

- <https://webportal.bangkok.go.th/saimai/page/sub/๒๖๙๕๘/ข้อมูลผลการดำเนินงานในเชิงสถิติ>

ข้อเสนอแนะ:

- ไม่มี

๙.๒.๔ การอนุมัติ อนุญาต และการจัดเก็บรายได้

๗๕.๐๐

0๑๓ รายการการตรวจ (Checklist) ในการพิจารณาการออกใบอนุญาต

๑๐๐.๐๐

URL ที่ส่ง:

- <https://webportal.bangkok.go.th/saimai/page/sub/๒๖๗๘๑/รายการการตรวจ-Checklist-ในการพิจารณาการออกใบอนุญาต>

ข้อเสนอแนะ:

- ไม่มี

0๑๔ ระบบติดตาม (Tracking System) สถานะการขอใบอนุญาต

๑๐๐.๐๐

URL ที่ส่ง:

- <https://webportal.bangkok.go.th/saimai/page/sub/๒๖๘๐๒/ระบบติดตาม-Tracking-System-สถานะการขอใบอนุญาต>

ข้อเสนอแนะ:

- ไม่มี

0๑๕ การออกใบอนุญาตก่อสร้างอาคารของภาคเอกชน ผู้ประกอบธุรกิจ

๑๐๐.๐๐

URL ที่ส่ง:

- <https://webportal.bangkok.go.th/saimai/page/sub/๒๗๑๘๘/การออกใบอนุญาตก่อสร้างอาคารของภาคเอกชน-ผู้ประกอบการธุรกิจ>

ข้อเสนอแนะ:

- ไม่มี

016	การติดตั้งป้าย และการจัดเก็บภาษีป้ายขนาดใหญ่	0.00
-----	--	------

URL ที่ส่ง:

- <https://webportal.bangkok.go.th/saimai/page/sub/๒๗๑๙๔/การติดตั้งป้าย-และการจัดเก็บภาษีป้ายขนาดใหญ่>

ข้อเสนอแนะ:

ความครบถ้วนของข้อมูล : เหตุผลที่ไม่ครบถ้วน - ตามเกณฑ์การประเมินกำหนดให้เผยแพร่ข้อมูลการติดตั้งป้าย

และการจัดเก็บภาษีป้ายขนาดใหญ่ โดยจำแนกเป็นรายเดือนหรือรายไตรมาส ข้อมูลที่เผยแพร่อย่างน้อย ๖ เดือนแรก (ทุกเดือน)

ของปีงบประมาณ พ.ศ. ๒๕๖๖

- ข้อมูลที่สำนักงานเขตสายไหม เผยแพร่ ปรากฏเพียง ๓ เดือนเท่านั้น ได้แก่ เดือน มกราคม กุมภาพันธ์ และ มีนาคม พ.ศ.๒๕๖๖ ยังขาดข้อมูล

เดือน ตุลาคม พฤศจิกายน และ ธันวาคม พ.ศ.๒๕๖๕

ตัวชี้วัดย่อย ๙.๓ การบริหารเงินงบประมาณ	๗๕.๐๐
---	-------

๙.๓.๑ แผนการใช้จ่ายงบประมาณประจำปี	๑๐๐.๐๐
------------------------------------	--------

017	แผนการใช้จ่ายงบประมาณประจำปีและรายงานผลการใช้จ่ายงบประมาณประจำปี	๑๐๐.๐๐
-----	--	--------

URL ที่ส่ง:

- <https://webportal.bangkok.go.th/saimai/page/sub/๑๕๓๘๗/แผนการใช้จ่ายงบประมาณประจำปี>

ข้อเสนอแนะ:

- ไม่มี

018	ข้อมูลงบประมาณ ข้อบัญญัติงบประมาณข้อมูลเงินอุดหนุนชุมชน	๑๐๐.๐๐
-----	---	--------

URL ที่ส่ง:

- <https://webportal.bangkok.go.th/saimai/page/sub/๑๕๓๘๗/แผนการใช้จ่ายงบประมาณประจำปี>

ข้อเสนอแนะ:

- ไม่มี

๙.๓.๒ การจัดซื้อจัดจ้างหรือการจัดหาพัสดุ	๕๐.๐๐
--	-------

019	ประกาศต่างๆ เกี่ยวกับการจัดซื้อจัดจ้าง	๑๐๐.๐๐
-----	--	--------

URL ที่ส่ง:

- <https://webportal.bangkok.go.th/saimai/page/sub/๓๔๗๔/ประกาศกรุงเทพมหานคร>

ข้อเสนอแนะ:

- ไม่มี

020	สรุปผลการจัดซื้อจัดจ้างรายเดือน	0.00
-----	---------------------------------	------

URL ที่ส่ง:

- <https://webportal.bangkok.go.th/saimai/page/sub/๒๗๒๒๐/สรุปผลการจัดซื้อจัดจ้าง-รายเดือน>

ข้อเสนอแนะ:

ความครบถ้วนของข้อมูล : เหตุผลที่ไม่ครบถ้วน ไม่พบ ไฟล์รูปแบบ Structured data ที่เครื่องสามารถอ่านได้ (Machine-readable) ได้แก่ ข้อมูลในรูปแบบไฟล์ Excel หรือไฟล์ Word

ตัวชี้วัดย่อย ๙.๔	การบริหารและพัฒนาทรัพยากรบุคคล	100.00
๙.๔.๑	การบริหารและพัฒนาทรัพยากรบุคคล	100.00
021	หลักเกณฑ์การบริหาร และพัฒนาทรัพยากรบุคคล	100.00

URL ที่ส่ง:

- <https://webportal.bangkok.go.th/saimai/page/sub/๑๕๓๙๒/หลักเกณฑ์การบริหารและพัฒนาบุคคล>

ข้อเสนอแนะ:

- ไม่มี

ตัวชี้วัดย่อย ๙.๕	การส่งเสริมความโปร่งใส	100.00
๙.๕.๑	การส่งเสริมความโปร่งใส	100.00
022	ช่องทางการร้องเรียนการทุจริตและข้อมูลเชิงสถิติเรื่องร้องเรียนการทุจริตประจำปี	100.00

URL ที่ส่ง:

- <https://webportal.bangkok.go.th/saimai/page/sub/๑๕๓๙๗/ช่องทางแจ้งเรื่องร้องเรียน>

ข้อเสนอแนะ:

- ไม่มี

ตัวชี้วัดที่ ๑๐	การป้องกันการทุจริต	100.00
ตัวชี้วัดย่อย ๑๐.๑	การดำเนินการเพื่อป้องกันการทุจริต	100.00
๑๐.๑.๑	เจตจำนงสุจริตของผู้บริหาร	100.00
023	ประกาศนโยบายต่อต้านการรับสินบน (Anti-Bribery Policy) และนโยบายไม่รับของขวัญและของกำนัลทุกชนิด (No Gift Policy) จากการปฏิบัติหน้าที่	100.00

URL ที่ส่ง:

- <https://webportal.bangkok.go.th/saimai/page/sub/๑๕๓๙๘/เจตจำนงสุจริตผู้บริหาร>

คำอธิบายของหน่วยงาน: หัวข้อนโยบายไม่รับของขวัญ ของกำนัง ทุกชนิด จากการปฏิบัติหน้าที่

ข้อเสนอแนะ:

- ไม่มี

๐๒๔ การมีส่วนร่วมของผู้อำนวยการเขต

๑๐๐.๐๐

URL ที่ส่ง:

- <https://webportal.bangkok.go.th/saimai/page/sub/๑๕๓๙๙/การมีส่วนร่วมของผู้อำนวยการสำนักงานเขต>

ข้อเสนอแนะ:

- ไม่มี

๑๐.๑.๒ การป้องกันและลดโอกาสการทุจริต

๑๐๐.๐๐

๐๒๕ การประเมินความเสี่ยงการทุจริต และการรายงานผลการดำเนินการเพื่อจัดการความเสี่ยงการทุจริต

๑๐๐.๐๐

URL ที่ส่ง:

- <https://webportal.bangkok.go.th/saimai/page/sub/๑๕๔๐๑/การประเมินความเสี่ยงการทุจริตประจำปี>

คำอธิบายของหน่วยงาน: การประเมินความเสี่ยงการทุจริต สำนักงานเขตสายไหม ประจำปีงบประมาณ พ.ศ. ๒๕๖๖

ข้อเสนอแนะ:

- ไม่มี

๐๒๖ แผนพัฒนาประสิทธิภาพการให้บริการ และการรายงานผลการดำเนินการตามแผนพัฒนาประสิทธิภาพการให้บริการ

๑๐๐.๐๐

URL ที่ส่ง:

- <https://webportal.bangkok.go.th/saimai/page/sub/๒๗๓๓๘/แผนพัฒนาประสิทธิภาพการให้บริการ-และการรายงานผลการดำเนินการตามแผนพัฒนาประสิทธิภาพการให้บริการ>

ข้อเสนอแนะ:

- ไม่มี

๐๒๗ แนวทางการปฏิบัติในการใช้ดุลยพินิจของเจ้าหน้าที่

๑๐๐.๐๐

URL ที่ส่ง:

- <https://webportal.bangkok.go.th/saimai/page/sub/๒๖๘๑๔/แนวทางการปฏิบัติในการใช้ดุลยพินิจของเจ้าหน้าที่>

ข้อเสนอแนะ:

- ไม่มี

0๒๘	แผนปฏิบัติการต่อต้านการทุจริตและประพฤติมิชอบประจำปี และผลการดำเนินการตามแผนฯ	100.00
-----	--	--------

URL ที่ส่ง:

- <https://webportal.bangkok.go.th/saimai/page/sub/๒๗๐๓๓/แผนปฏิบัติการต่อต้านการทุจริตและประพฤติมิชอบประจำปี-และผลการดำเนินการตามแผนฯ>

ข้อเสนอแนะ:

ข้อเสนอแนะ - ด้านข้อมูล : ขอให้เพิ่มโครงการ/กิจกรรม ให้ความรู้เกี่ยวกับดัชนีการรับรู้การทุจริต (Corruption Perceptions Index: CPI) ในตารางแผนและผลปฏิบัติการป้องกันการทุจริตประจำปี พ.ศ. ๒๕๖๖

๑๐.๑.๓	ระบบการรักษาทรัพย์สินของราชการ	100.00
--------	--------------------------------	--------

0๒๙	การจัดการทรัพย์สินของราชการ ของบริจาคและการจัดเก็บของกลาง	100.00
-----	---	--------

URL ที่ส่ง:

- <https://webportal.bangkok.go.th/saimai/page/sub/๒๗๓๔๓/การจัดการทรัพย์สินของราชการ-ของบริจาคและการจัดเก็บของกลาง>

ข้อเสนอแนะ:

- ไม่มี

ตัวชี้วัดย่อย ๑๐.๒	มาตรการภายในเพื่อป้องกันการทุจริต	100.00
--------------------	-----------------------------------	--------

๑๐.๒.๑	มาตรการภายในเพื่อส่งเสริมความโปร่งใสและป้องกันการทุจริต	100.00
--------	---	--------

0๓๐	มาตรการส่งเสริมคุณธรรมและความโปร่งใสภายในหน่วยงาน และการรายงานผลการดำเนินการตามมาตรการส่งเสริมคุณธรรมและความโปร่งใสภายในหน่วยงาน	100.00
-----	--	--------

URL ที่ส่ง:

- <https://webportal.bangkok.go.th/saimai/page/sub/๑๕๔๐๙/มาตรการส่งเสริมคุณธรรมและความโปร่งใสภายในองค์กร>
- <https://webportal.bangkok.go.th/saimai/page/sub/๑๕๔๑๒/การดำเนินการตามมาตรการส่งเสริมคุณธรรมและความโปร่งใส>

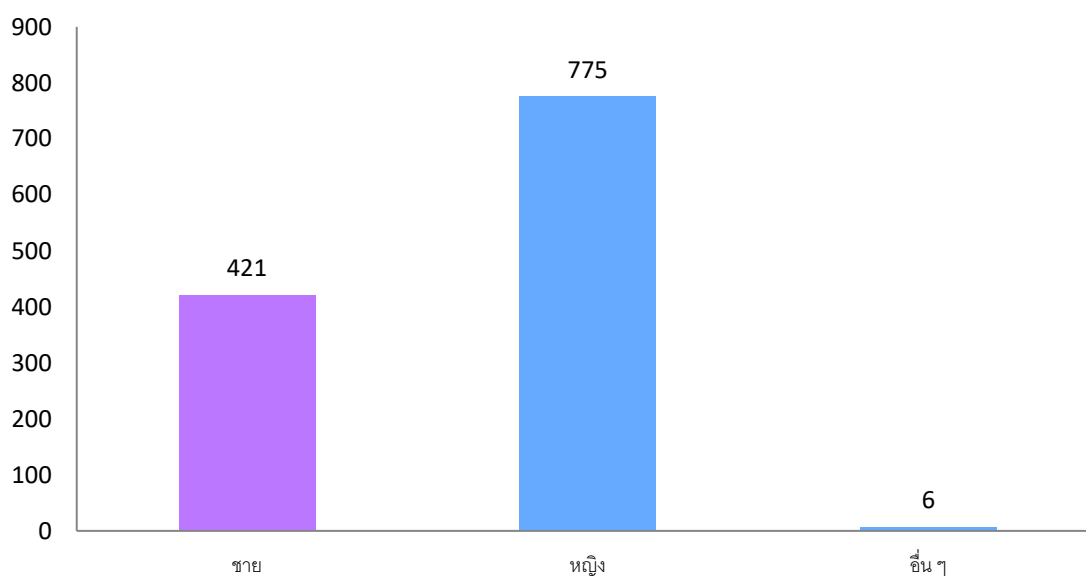
คำอธิบายของหน่วยงาน: เสนอมาตรการภายในเพื่อป้องกันการทุจริต

ข้อเสนอแนะ:

- ไม่มี

ตารางที่ ๓: สถิติผู้ตอบแบบสอบถามผู้มีส่วนได้ส่วนเสียภายใน (IIT) สำนักงานเขตสายไหม กรุงเทพมหานคร
 ประจำปีงบประมาณ พ.ศ. ๒๕๖๖ แยกตามเพศ

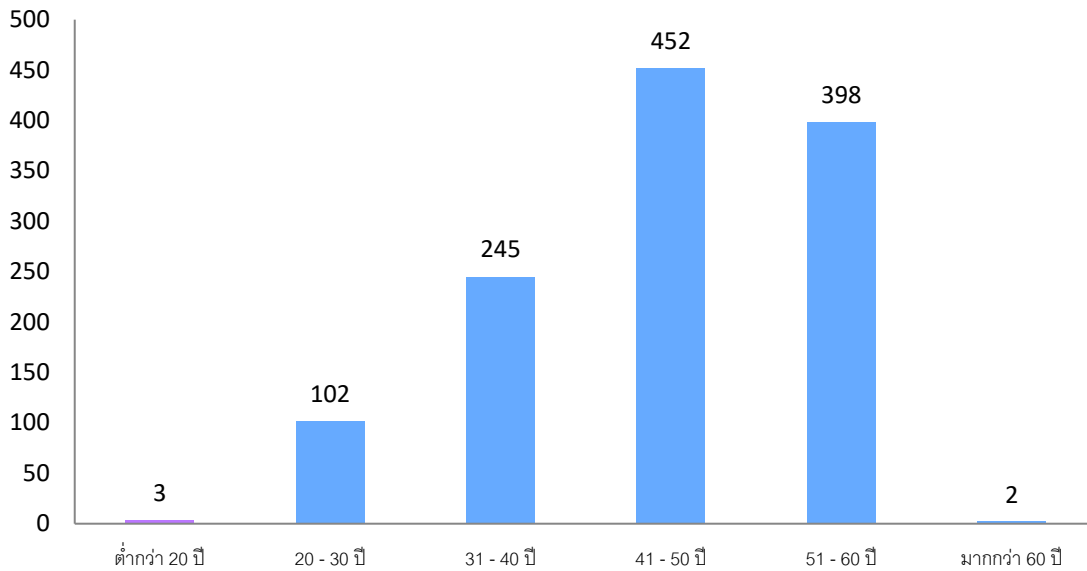
เพศ	ร้อยละ	จำนวนคน
ชาย	๓๕.๐๒	๔๒๑
หญิง	๖๔.๔๘	๗๗๕
อื่น ๆ	๐.๕๐	๖
รวม	๑๐๐.๐๐	๑,๒๐๒



แผนภาพที่ ๔ : กราฟแท่งแสดงสถิติผู้ตอบแบบสอบถามผู้มีส่วนได้ส่วนเสียภายใน (IIT) สำนักงานเขตสายไหม กรุงเทพมหานคร
 ประจำปีงบประมาณ พ.ศ. ๒๕๖๖ แยกตามเพศ

ตารางที่ ๔: สถิติผู้ตอบแบบสอบถามผู้มีส่วนได้ส่วนเสียภายใน (IIT) สำนักงานเขตสายไหม กรุงเทพมหานคร
 ประจำปีงบประมาณ พ.ศ. ๒๕๖๖ แยกตามอายุ

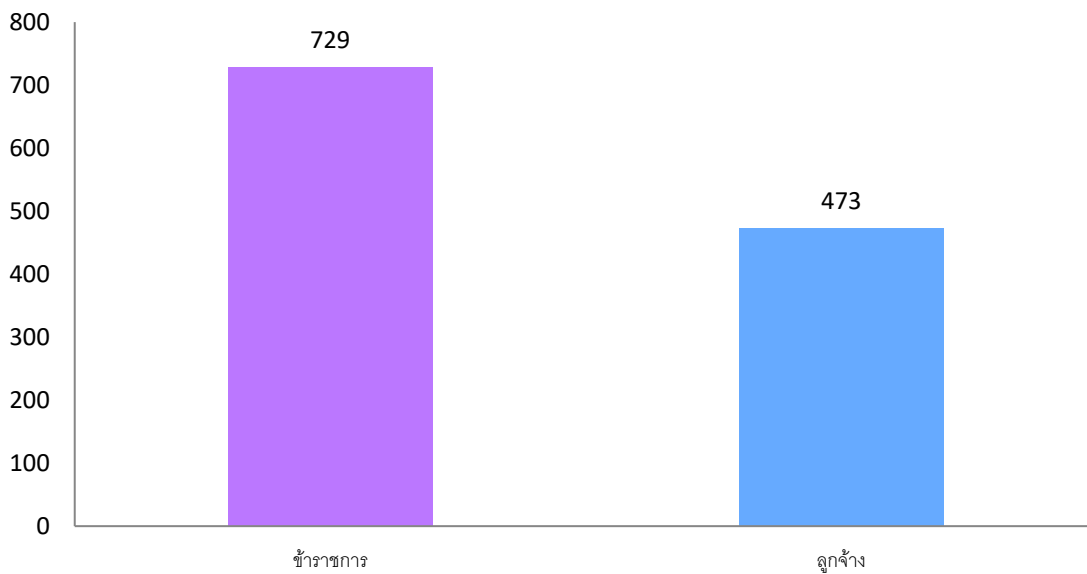
ตามอายุ	ร้อยละ	จำนวนคน
ต่ำกว่า ๒๐ ปี	๐.๒๕	๓
๒๐ - ๓๐ ปี	๘.๔๙	๑๐๒
๓๑ - ๔๐ ปี	๒๐.๓๘	๒๔๕
๔๑ - ๕๐ ปี	๓๗.๖๐	๔๕๒
๕๑ - ๖๐ ปี	๓๓.๑๑	๓๙๘
มากกว่า ๖๐ ปี	๐.๑๗	๒
รวม	๑๐๐.๐๐	๑,๒๐๒



แผนภาพที่ ๕ : กราฟแท่งแสดงสถิติผู้ตอบแบบสอบถามผู้มีส่วนได้ส่วนเสียภายใน (IIT) สำนักงานเขตสายไหม กรุงเทพมหานคร ประจำปีงบประมาณ พ.ศ. ๒๕๖๖ แยกตามอายุ

ตารางที่ ๕: สถิติผู้ตอบแบบสอบถามผู้มีส่วนได้ส่วนเสียภายใน (IIT) สำนักงานเขตสายไหม กรุงเทพมหานคร ประจำปีงบประมาณ พ.ศ. ๒๕๖๖ แยกตามระดับตำแหน่งงาน

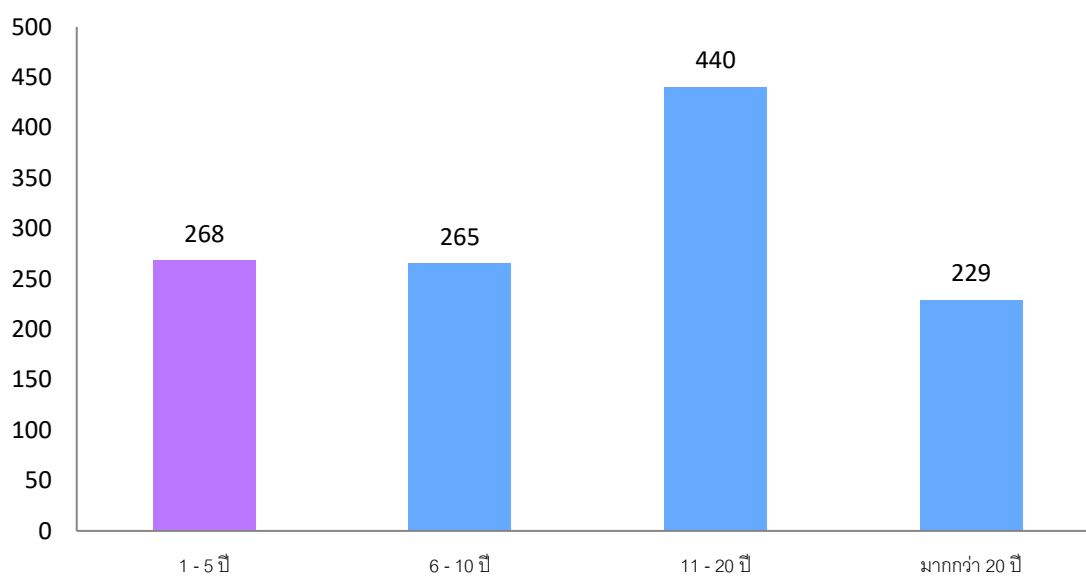
ระดับตำแหน่งงาน	ร้อยละ	จำนวนคน
ข้าราชการ	๖๐.๖๕	๗๒๙
ลูกจ้าง	๓๙.๓๕	๔๗๓
รวม	๑๐๐.๐๐	๑,๒๐๒



แผนภาพที่ ๖ : กราฟแท่งแสดงสถิติผู้ตอบแบบสอบถามผู้มีส่วนได้ส่วนเสียภายใน (IIT) สำนักงานเขตสายไหม กรุงเทพมหานคร ประจำปีงบประมาณ พ.ศ. ๒๕๖๖ แยกตามระดับตำแหน่งงาน

ตารางที่ ๖: สถิติผู้ตอบแบบสอบถามผู้มีส่วนได้ส่วนเสียภายใน (IIT) สำนักงานเขตสายไหม กรุงเทพมหานคร ประจำปีงบประมาณ พ.ศ. ๒๕๖๖ แยกตามจำนวนปีที่ปฏิบัติงานในสำนักงานเขต

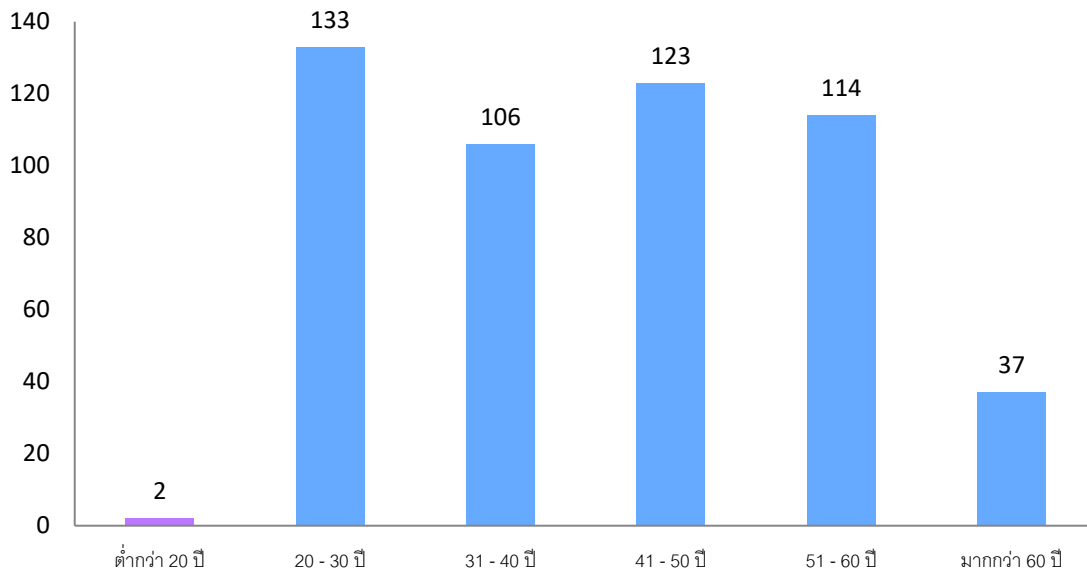
จำนวนปีที่ปฏิบัติงานในสำนักงานเขต	ร้อยละ	จำนวนคน
๑ - ๕ ปี	๒๒.๓๐	๒๖๘
๖ - ๑๐ ปี	๒๒.๐๕	๒๖๕
๑๑ - ๒๐ ปี	๓๖.๖๑	๔๔๐
มากกว่า ๒๐ ปี	๑๙.๐๕	๒๒๙
รวม	๑๐๐.๐๐	๑,๒๐๒



แผนภาพที่ ๗ : กราฟแท่งแสดงสถิติผู้ตอบแบบสอบถามผู้มีส่วนได้ส่วนเสียภายใน (IIT) สำนักงานเขตสายไหม กรุงเทพมหานคร ประจำปีงบประมาณ พ.ศ. ๒๕๖๖ แยกตามจำนวนปีที่ปฏิบัติงานในสำนักงานเขต

ตารางที่ ๗: สถิติผู้ตอบแบบสอบถามผู้มีส่วนได้ส่วนเสียภายนอก (EIT) สำนักงานเขตสายไหม กรุงเทพมหานคร ประจำปีงบประมาณ พ.ศ. ๒๕๖๖ แยกตามเพศ

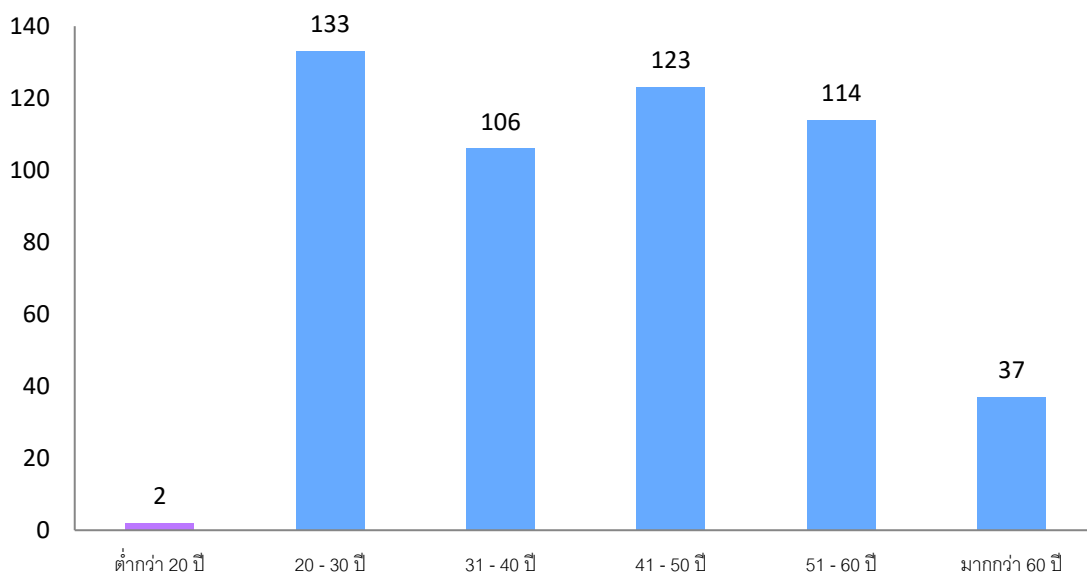
เพศ	ร้อยละ	จำนวนคน
ชาย	๔๒.๓๓	๒๑๘
หญิง	๕๗.๔๘	๒๙๖
อื่น ๆ	๐.๑๙	๑
รวม	๑๐๐.๐๐	๕๑๕



แผนภาพที่ ๘ : กราฟแท่งแสดงสถิติผู้ตอบแบบสอบถามผู้มีส่วนได้ส่วนเสียภายนอก (EIT) สำนักงานเขตสายไหม กรุงเทพมหานคร ประจำปีงบประมาณ พ.ศ. ๒๕๖๖ แยกตามเพศ

ตารางที่ ๘ : สถิติผู้ตอบแบบสอบถามผู้มีส่วนได้ส่วนเสียภายนอก (EIT) สำนักงานเขตสายไหม กรุงเทพมหานคร ประจำปีงบประมาณ พ.ศ. ๒๕๖๖ แยกตามอายุ

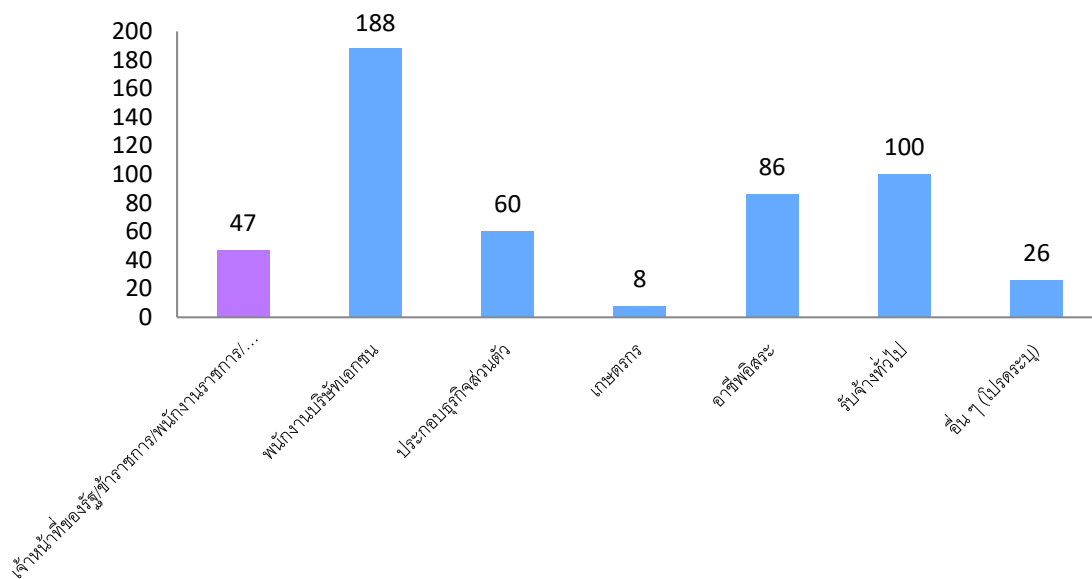
ตามอายุ	ร้อยละ	จำนวนคน
ต่ำกว่า ๒๐ ปี	๐.๓๙	๒
๒๐ - ๓๐ ปี	๒๕.๘๓	๑๓๓
๓๑ - ๔๐ ปี	๒๐.๕๘	๑๐๖
๔๑ - ๕๐ ปี	๒๓.๘๘	๑๒๓
๕๑ - ๖๐ ปี	๒๒.๑๔	๑๑๔
มากกว่า ๖๐ ปี	๗.๑๘	๓๗
รวม	๑๐๐.๐๐	๕๑๕



แผนภาพที่ ๙ : กราฟแท่งแสดงสถิติผู้ตอบแบบสอบถามผู้มีส่วนได้ส่วนเสียภายนอก (EIT) สำนักงานเขตสายไหม กรุงเทพมหานคร ประจำปีงบประมาณ พ.ศ. ๒๕๖๖ แยกตามตามอายุ

ตารางที่ ๙: สถิติผู้ตอบแบบสอบถามผู้มีส่วนได้ส่วนเสียภายนอก (EIT) สำนักงานเขตสายไหม กรุงเทพมหานคร ประจำปีงบประมาณ พ.ศ. ๒๕๖๖ แยกตามอาชีพ

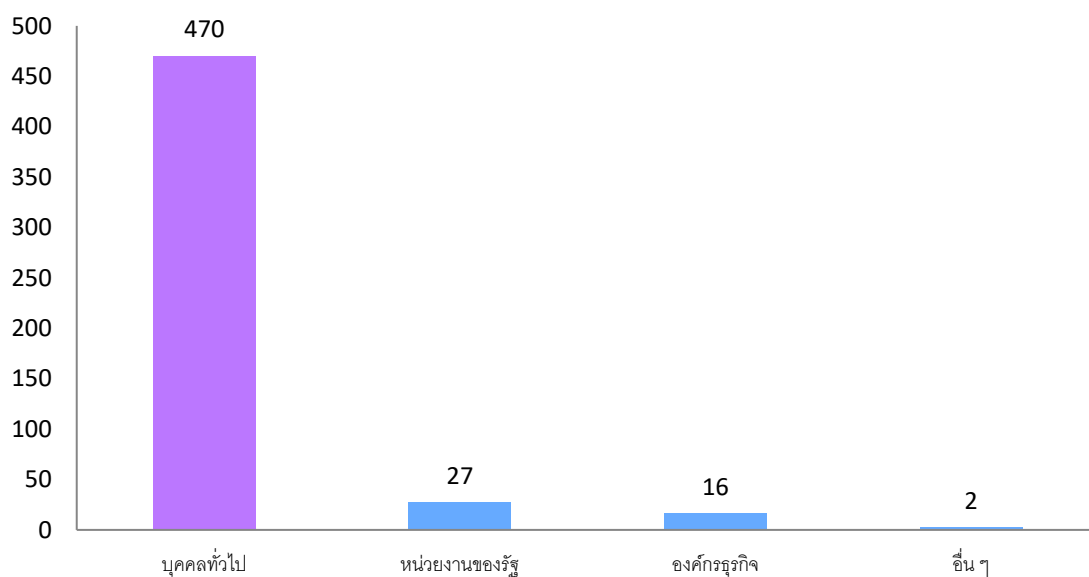
อาชีพ	ร้อยละ	จำนวนคน
เจ้าหน้าที่ของรัฐ/ข้าราชการ/พนักงานราชการ/พนักงานรัฐวิสาหกิจ	๙.๑๓	๔๗
พนักงานบริษัทเอกชน	๓๖.๕๐	๑๘๘
ประกอบธุรกิจส่วนตัว	๑๑.๖๕	๖๐
เกษตรกร	๑.๕๕	๘
อาชีพอิสระ	๑๖.๗๐	๘๖
รับจ้างทั่วไป	๑๙.๔๒	๑๐๐
อื่น ๆ (โปรดระบุ)	๕.๐๕	๒๖
รวม	๑๐๐.๐๐	๕๑๕



แผนภาพที่ ๑๐ : กราฟแท่งแสดงสถิติผู้ตอบแบบสอบถามผู้มีส่วนได้ส่วนเสียภายนอก (EIT) สำนักงานเขตสายไหม กรุงเทพมหานคร ประจำปีงบประมาณ พ.ศ. ๒๕๖๖ แยกตามอาชีพ

ตารางที่ ๑๐: สถิติผู้ตอบแบบสอบถามผู้มีส่วนได้ส่วนเสียภายนอก (EIT) สำนักงานเขตสายไหม กรุงเทพมหานคร ประจำปีงบประมาณ พ.ศ. ๒๕๖๖ แยกตามลักษณะในการติดต่อกับสำนักงานเขต

ลักษณะในการติดต่อกับสำนักงานเขต	ร้อยละ	จำนวนคน
บุคคลทั่วไป	๙๑.๒๖	๔๗๐
หน่วยงานของรัฐ	๕.๒๔	๒๗
องค์กรธุรกิจ	๓.๑๑	๑๖
อื่น ๆ	๐.๓๙	๒
รวม	๑๐๐.๐๐	๕๑๕

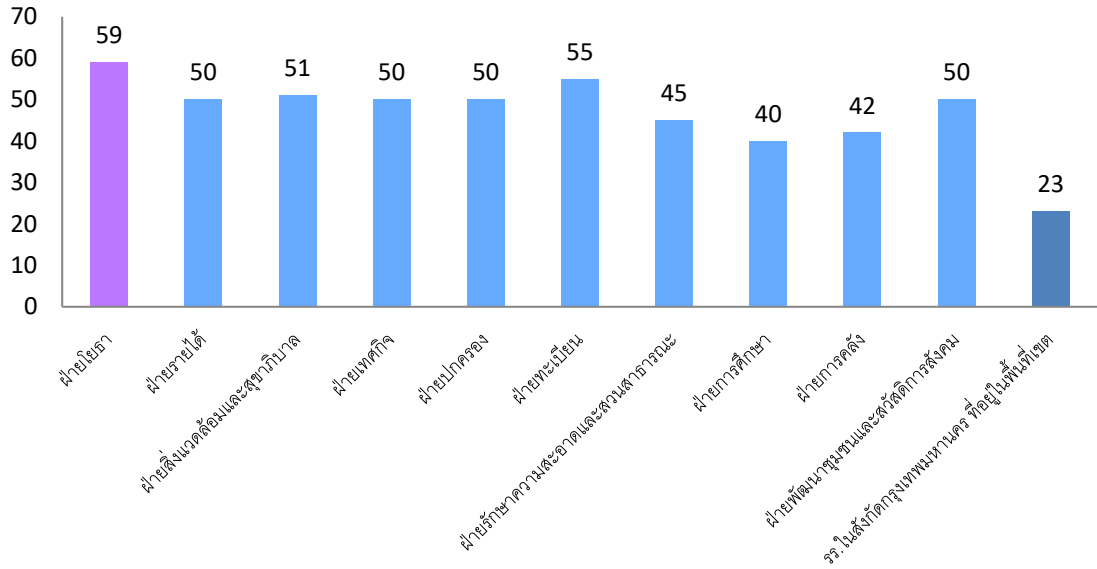


แผนภาพที่ ๑๑ : กราฟแท่งแสดงสถิติผู้ตอบแบบสอบถามผู้มีส่วนได้ส่วนเสียภายนอก (EIT) สำนักงานเขตสายไหม กรุงเทพมหานคร ประจำปีงบประมาณ พ.ศ. ๒๕๖๖ แยกตามลักษณะในการติดต่อกับสำนักงานเขต

ตารางที่ ๑๑: สถิติผู้ตอบแบบสอบถามผู้มีส่วนได้ส่วนเสียภายนอก (EIT) สำนักงานเขตสายไหม กรุงเทพมหานคร ประจำปีงบประมาณ พ.ศ. ๒๕๖๖ แยกตามเรื่องในติดต่อกับสำนักงานเขต

เรื่องในติดต่อกับสำนักงานเขต	ร้อยละ	จำนวนคน
ฝ่ายโยธา	๑๑.๔๖	๕๙
ฝ่ายรายได้	๙.๗๑	๕๐
ฝ่ายสิ่งแวดล้อมและสุขาภิบาล	๙.๙๐	๕๑
ฝ่ายเทศกิจ	๙.๗๑	๕๐
ฝ่ายปกครอง	๙.๗๑	๕๐
ฝ่ายทะเบียน	๑๐.๖๘	๕๕
ฝ่ายรักษาความสะอาดและสวนสาธารณะ	๘.๗๔	๔๕
ฝ่ายการศึกษา	๗.๗๗	๔๐
ฝ่ายการคลัง	๘.๑๖	๔๒

ฝ่ายพัฒนาชุมชนและสวัสดิการสังคม	๙.๗๑	๕๐
รร.ในสังกัดกรุงเทพมหานคร ที่อยู่ในพื้นที่เขต	๔.๔๗	๒๓
รวม	๑๐๐.๐๐	๕๑๕



แผนภาพที่ ๑๒ : กราฟแท่งแสดงสถิติผู้ตอบแบบสอบถามผู้มีส่วนได้ส่วนเสียภายนอก (EIT) สำนักงานเขตสายไหม กรุงเทพมหานคร ประจำปีงบประมาณ พ.ศ. ๒๕๖๖ แยกตามเรื่องในอดีตต่อกับสำนักงานเขต