



ประกาศกรมวิชาการเกษตร

เรื่อง ประกาศโฆษณาค่าของจดทะเบียนพันธุ์พืชใหม่ ตามพระราชบัญญัติคุ้มครองพันธุ์พืช พ.ศ. ๒๕๔๒

ด้วยอธิบดีกรมวิชาการเกษตร ได้รับคำขอจดทะเบียนพันธุ์พืชใหม่ที่ยื่นโดยนักปรับปรุงพันธุ์พืช เพื่อขอรับหนังสือสำคัญแสดงการจดทะเบียนพันธุ์พืชใหม่ ในพันธุ์พืช จำนวนทั้งสิ้น ๔ รายการ ดังนี้

- | | |
|--------------------|---------------------|
| ๑. หน้ารูซี่ลูกผสม | พันธุ์อีสาน |
| ๒. แดงกวา | พันธุ์แม็กนมกรีน |
| ๓. ถั่วฝักยาว | พันธุ์เขียวดอก พลัส |
| ๔. ถั่วฝักยาว | พันธุ์ลำน้ำชี พลัส |

กรมวิชาการเกษตร ได้พิจารณารายงานการตรวจสอบคำขอจดทะเบียนพันธุ์พืชใหม่ของ พนักงานเจ้าหน้าที่แล้ว เห็นว่า คำขอจดทะเบียนพันธุ์พืชใหม่ดังกล่าวถูกต้อง ตามมาตรา ๑๙ แห่งพระราชบัญญัติคุ้มครองพันธุ์พืช พ.ศ. ๒๕๔๒

ฉะนั้น อาศัยอำนาจตามมาตรา ๒๒ วรรคสอง แห่งพระราชบัญญัติคุ้มครองพันธุ์พืช พ.ศ. ๒๕๔๒ กรมวิชาการเกษตร จึงให้ประกาศโฆษณาค่าของจดทะเบียนพันธุ์พืชใหม่ จำนวน ๔ รายการ โดยมีรายละเอียดคำขอตามรายการที่แนบมาท้ายประกาศนี้

หากผู้ใดเห็นว่าตนมีสิทธิในพันธุ์พืชใหม่ดีกว่าผู้ขอจดทะเบียนพันธุ์พืชใหม่ หรือเห็นว่าคำขอจดทะเบียนพันธุ์พืชใหม่ดังกล่าวไม่ชอบด้วยมาตรา ๑๒ มาตรา ๑๓ มาตรา ๑๕ มาตรา ๑๖ หรือมาตรา ๒๐ แห่งพระราชบัญญัติคุ้มครองพันธุ์พืช พ.ศ. ๒๕๔๒ สามารถยื่นคำคัดค้านต่อพนักงานเจ้าหน้าที่ ณ กลุ่มวิจัยการคุ้มครองพันธุ์พืช สำนักคุ้มครองพันธุ์พืช กรมวิชาการเกษตร จตุจักร กรุงเทพมหานคร ๑๐๙๐๐ โทรศัพท์ ๐ ๒๙๔๐ ๗๒๑๔ ภายในกำหนดเวลาเก้าสิบวัน นับแต่วันเริ่มประกาศโฆษณานี้ เป็นต้นไป

ประกาศ ณ วันที่ ๒๙ มีนาคม พ.ศ. ๒๕๖๗

(นางวิลาวัลย์ ไคร์ครวญ)
รองอธิบดี ปฏิบัติราชการแทน
อธิบดีกรมวิชาการเกษตร

หญ้ารูซี่ (*Brachiaria ruziziensis* R. Germ. & C.M. Evrard) และลูกผสม

- (1) เลขที่คำขอ : 013/2564 วันที่ยื่นคำขอ : 12 พฤษภาคม 2564
- (2) ชื่อผู้ขอ : กรมปศุสัตว์ ศูนย์วิจัยวิทยาศาสตร์การเกษตรนานาชาติแห่งประเทศไทย (JIRCAS) องค์กรวิจัยเกษตรและอาหารแห่งชาติ (NARO) มหาวิทยาลัยมิยาซากิ และจังหวัดโอกินาวะ
- (3) ชื่อพันธุ์พืชใหม่ : อีสาน
- (4) รายละเอียดที่มาของพันธุ์พืชใหม่ และกรรมวิธีในการปรับปรุงพันธุ์พืช :
- 1) แหล่งที่มา มหาวิทยาลัยมิยาซากิ และศูนย์เกษตรเขตร้อนนานาชาติ
 - 2) วิธีการได้มา ผสมพันธุ์ระหว่างหญ้ามียาโอเคโคเคคุ 1 (พันธุ์แม่) กับหญ้ามูลาโต้ (พันธุ์พ่อ)
 - 3) วิธีการปรับปรุงพันธุ์ หรือพัฒนาพันธุ์และผู้ดำเนินงานในแต่ละขั้นตอนโดยละเอียด

ปี พ.ศ. 2551-2553 นายคุซุอิโระ สึนาเกะ ได้ผสมพันธุ์หญ้ามียาโอเคโคเคคุ 1 (พันธุ์แม่) ผสมกับหญ้ามูลาโต้ (พันธุ์พ่อ) ณ ศูนย์วิจัยวิทยาศาสตร์การเกษตรนานาชาติแห่งประเทศไทย (JIRCAS) และได้หญ้ารูซี่ลูกผสม จำนวน 250 เบอร์ จากนั้นในปี พ.ศ. 2553-2554 คัดเลือกประชากรเฉพาะที่แสดงลักษณะ apomixis โดยใช้เครื่องหมายดีเอ็นเอ และที่มีแนวโน้มผลผลิตเมล็ดสูง ดำเนินการคัดเลือกที่สถาบันปศุสัตว์และวิทยาศาสตร์ทุ่งหญ้า องค์กรวิจัยเกษตรและอาหารแห่งชาติ (NARO) ได้จำนวน 54 เบอร์ ต่อจากนั้นในปี พ.ศ. 2554-2555 คณะผู้วิจัยจากประเทศญี่ปุ่น ได้นำเข้าหญ้ารูซี่ลูกผสมทั้ง 54 เบอร์ มายังประเทศไทยเพื่อนำมาปลูกทดสอบและคัดเลือกพันธุ์ในเบื้องต้น โดยดำเนินงานร่วมกับคณะผู้วิจัยของกรมปศุสัตว์ และนายคัตสึฮิสะ ชิโมตะ ณ ศูนย์วิจัยและพัฒนาอาหารสัตว์นครราชสีมา คัดเลือกพันธุ์ที่มีลักษณะตามที่ต้องการ คือ มีแนวโน้มผลผลิตสูง แตกกอดี และยังคงความเขียวในหน้าแล้ง จำนวน 3 เบอร์ ได้แก่ เบอร์ Br185 Br203 และ Br226 ต่อมาในปี พ.ศ. 2555-2558 คณะผู้วิจัยจากกรมปศุสัตว์ได้นำหญ้ารูซี่ลูกผสมทั้ง 3 เบอร์ มาปลูกทดสอบที่ศูนย์วิจัยและพัฒนาอาหารสัตว์นครราชสีมาเพื่อทดสอบใน 2 วัตถุประสงค์ คือ 1) เปรียบเทียบผลผลิต และ 2) เพื่อตรวจสอบลักษณะความแตกต่าง ความสม่ำเสมอ และความคงตัว โดยใช้หญ้ารูซี่ลูกผสมพันธุ์มูลาโต้ 2 และหญ้ารูซี่พันธุ์เคนเนดี เป็นพันธุ์เปรียบเทียบ และในช่วงปี พ.ศ. 2556-2558 คณะผู้วิจัยจากกรมปศุสัตว์ ได้นำหญ้ารูซี่ลูกผสมทั้ง 3 เบอร์ พร้อมด้วยหญ้าพันธุ์มูลาโต้ 2 และหญ้าพันธุ์เคนเนดี นำมาใช้เป็นพันธุ์เปรียบเทียบ ไปปลูกทดสอบการปรับตัวในสภาพแวดล้อมที่แตกต่างกัน จำนวน 5 พื้นที่ ได้แก่ ศูนย์วิจัยและพัฒนาอาหารสัตว์นครราชสีมา ศูนย์วิจัยและพัฒนาอาหารสัตว์สกลนคร ศูนย์วิจัยและพัฒนาอาหารสัตว์สระแก้ว ศูนย์วิจัยและพัฒนาอาหารสัตว์เพชรบุรี และศูนย์วิจัยและพัฒนาอาหารสัตว์แพร่ จนกระทั่งในปี พ.ศ. 2559 คณะผู้วิจัยได้วิเคราะห์ข้อมูลจากการวิจัยทั้งหมด จนสรุปได้ว่าหญ้ารูซี่ลูกผสมที่ดีที่สุดจาก 3 เบอร์ กล่าวคือ ผลผลิตสูงสุด แตกกอดี เจริญเติบโตเร็วหลังการตัดปรับ ยังคงความเขียวในช่วงหน้าแล้ง และปรับตัวได้ดีในสภาพแวดล้อมที่แตกต่างกัน คือ เบอร์ Br203 จึงตั้งชื่อพันธุ์ว่า “พันธุ์อีสาน”

5) ลักษณะสำคัญของพันธุ์พืชใหม่

ลักษณะของต้น ลักษณะการเจริญเติบโตกิ่งเอนราบ ความสูงต้นเฉลี่ย 123.5 ซม. ความยาวของปล้องบริเวณไหลเฉลี่ย 13.73 ซม. ความยาวปล้องบริเวณลำต้นเฉลี่ย 14.03 ซม.

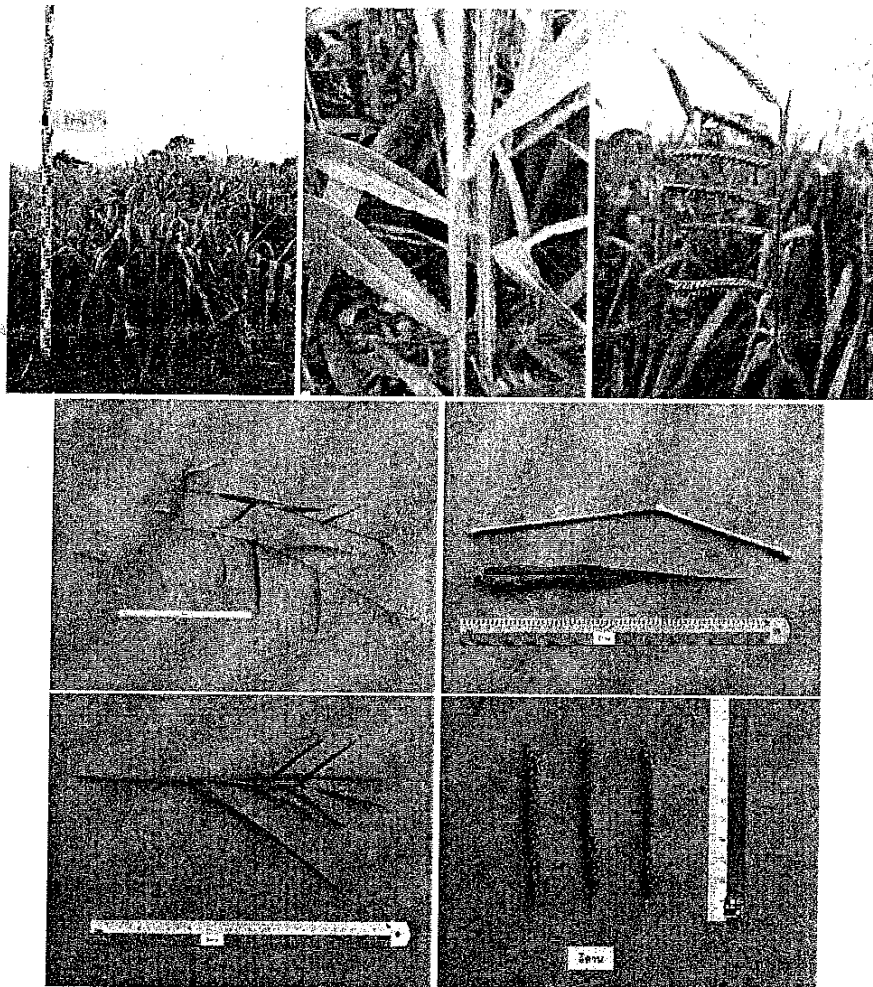
เส้นผ่านศูนย์กลางลำต้นเฉลี่ย 0.37 ซม.

ลักษณะของใบ

ความโค้งของใบธงไม่ปรากฏหรือน้อยมาก ใบธงกว้างเฉลี่ย 0.77 ซม. การปรากฏขนบนแผ่นใบธงทั่วทั้งใบ ความยาวแผ่นใบเฉลี่ย 35.26 ซม. ความกว้างแผ่นใบเฉลี่ย 2.54 ซม. การปรากฏขนบนแผ่นใบปรากฏ การกระจายของขนบนแผ่นใบทั้งด้านบนใบและด้านล่างใบ การกระจายของขนบนกาบใบมาก

ลักษณะของดอก

ระยะเวลาออกดอก 167 วัน ความยาวแกนกลางช่อดอกเฉลี่ย 40.4 ซม. ความยาวก้านช่อดอกย่อยเฉลี่ย 0.27 ซม. ความยาวแกนกลางช่อดอกย่อยเฉลี่ย 7.95 ซม. รูปร่างตัดตามขวางของแกนกลางช่อดอกย่อยเป็นรูปพระจันทร์เสี้ยว การมีขนของช่อดอกย่อยมีมาก สีของเกสรเพศเมียมีสีม่วงเข้ม การปรากฏของแอนโทไซยานินบริเวณกาบดอกไม่ปรากฏหรือน้อยมาก



แตงกวา

- (1) เลขที่คำขอ : 024/2566 วันที่ยื่นคำขอ : 31 มิถุนายน 2566
- (2) ชื่อผู้ขอ : บริษัท อีสท์ เวสต์ ซี๊ด จำกัด
- (3) ชื่อพันธุ์พืชใหม่ : แม็กนัมกรีน
- (4) รายละเอียดที่มาของพันธุ์พืชใหม่ และกรรมวิธีในการปรับปรุงพันธุ์พืช :
 - 1) แหล่งที่มา บริษัท ฮอทเทนเนติกส์ รีเสิร์ช (เอส.อี.เอเชีย) จำกัด (สถานีวิจัยฟาร์มเลิศพันธุ์) อำเภอสันทราย จังหวัดเชียงใหม่ และสถานีวิจัยฟาร์มสุพรรณ อำเภอสองพี่น้อง จังหวัดสุพรรณบุรี
 - 2) วิธีการได้มา ผสมพันธุ์ระหว่างพันธุ์ TS 46809 (พันธุ์แม่) กับ TS 46198 (พันธุ์พ่อ)
 - 3) วิธีการปรับปรุงพันธุ์ หรือพัฒนาพันธุ์และดำเนินการในแต่ละขั้นตอนโดยละเอียด

ปีพ.ศ. 2561-2564 ปรับปรุงพันธุ์แม่โดยการคัดเลือกจากแตงกวาลูกผสมพันธุ์ TS 42124 พันธุ์ดีย์ลี ของบริษัท พาวเวอร์ ซี๊ด ผสมข้ามกับแตงกวาสายพันธุ์ TS 32723 เพศเมียของพันธุ์ลูกผสมนอร์เทิร์นซี ของบริษัท อีสท์ เวสต์ ซี๊ด จำกัด ได้ลูกผสมเมล็ดชั่วรุ่นที่ 1 นำเมล็ดที่ได้มาปลูกและผสมตัวเองจนได้เมล็ดชั่วที่ 2 จากนั้นนำเมล็ดที่ได้มาปลูก เพื่อให้เกิดการกระจายตัวในชั่วรุ่นที่ 2 และตั้งแต่ชั่วรุ่นที่ 2 จนถึงชั่วรุ่นที่ 9 คัดเลือกต้นที่มีการเจริญเติบโตที่แข็งแรง ติดผลตก สม่าเสมอ โดยใช้วิธีการปรับปรุงพันธุ์แบบบันทึกประวัติ ได้แตงกวาพันธุ์ TS 46809 พันธุ์แม่ ชั่วรุ่นที่ 9

ปีพ.ศ. 2558-2560 ปรับปรุงพันธุ์พ่อ โดยคัดเลือกมาจาก VL 636 จากประเทศเวียดนาม ได้เมล็ดชั่วรุ่นที่ 1 นำเมล็ดที่ได้มาปลูกและผสมตัวเองจนได้เมล็ดชั่วรุ่นที่ 2 จากนั้นนำเมล็ดที่ได้มาปลูก เพื่อให้เกิดการกระจายตัวในชั่วรุ่นที่ 2 และตั้งแต่ชั่วรุ่นที่ 2 จนถึงชั่วรุ่นที่ 9 คัดเลือกต้นที่มีการเจริญเติบโตที่แข็งแรง สม่าเสมอ โดยใช้วิธีการปรับปรุงพันธุ์แบบบันทึกประวัติ ได้แตงกวาพันธุ์ TS 46198 พันธุ์แท้ชั่วรุ่นที่ 9

ปีพ.ศ. 2564-2565 ผสมข้ามระหว่าง 2 พันธุ์แท้ คือ แตงกวาพันธุ์ TS 46809 พันธุ์แม่ และแตงกวาพันธุ์ TS 46198 พันธุ์พ่อ จากนั้นนำลูกผสมที่ได้ไปปลูกทดสอบในสถานีวิจัยฟาร์มเลิศพันธุ์ จังหวัดเชียงใหม่ ฟาร์มสุพรรณบุรี จังหวัดสุพรรณบุรี และทดสอบที่แปลงเกษตรกร เปรียบเทียบกับพันธุ์การค้าที่มีในตลาด พบว่า แตงกวา พันธุ์แม็กนัมกรีน เป็นแตงกวาที่เก็บเกี่ยวผลได้เร็ว มีผลผลิตสูง มีการเจริญเติบโตแข็งแรง สม่าเสมอ และมีคุณภาพของผล เป็นที่ยอมรับของเกษตรกร และตลาดและตั้งชื่อพันธุ์ว่า แม็กนัมกรีน

5) ลักษณะสำคัญของพันธุ์พืชใหม่

ลักษณะการเติบโตของลำต้น เลื้อย แผ่นใบรูปร่างเป็นคลื่น การปรากฏของเพศดอก ดอกเพศเมียเป็นส่วนใหญ่ รูปร่างผล ปลายผลสอบเรียว ความยาว 12.4 ซม. เส้นผ่านศูนย์กลาง 3.12 ซม. รูปร่างตัดตามขวาง กลมถึงเหลี่ยม รูปร่างขั้วผล มน รูปร่างบริเวณปลายผล แหลม สีผลในระยะเก็บเกี่ยวส่งตลาด เขียว พื้นที่สีเขียวบริเวณไหล่ผล ปานกลาง สันที่ผิวผล ไม่มีหรือมีเล็กน้อย รอยเชื่อมที่ผิวผล มี รอยที่ผิวผล ไม่มี ชนิดของสิ่งปกคลุม หนามเท่านั้น ปุ่มหรือทูดที่ผิวผล มี จุดที่ผิวผล มี



ถั่วฝักยาว

- (1) เลขที่คำขอ : 004/2566 วันที่ยื่นคำขอ : 10 มีนาคม 2566
- (2) ชื่อผู้ขอ : บริษัท อีสท์ เวสต์ ซีด จำกัด
- (3) ชื่อพันธุ์พืชใหม่ : เขียวดก พลัส
- (4) รายละเอียดที่มาของพันธุ์พืชใหม่ และกรรมวิธีในการปรับปรุงพันธุ์พืช :

- 1) แหล่งที่มา ฟาร์มเลิศพันธุ์ อำเภอสันทราย จังหวัดเชียงใหม่
- 2) วิธีการได้มา ผสมพันธุ์ระหว่างพันธุ์ เขียวดกโกลด์ (พันธุ์แม่) กับ ทีเอช-9679 (พันธุ์พ่อ)
- 3) วิธีการปรับปรุงพันธุ์ หรือพัฒนาพันธุ์และดำเนินงานในแต่ละขั้นตอนโดยละเอียด

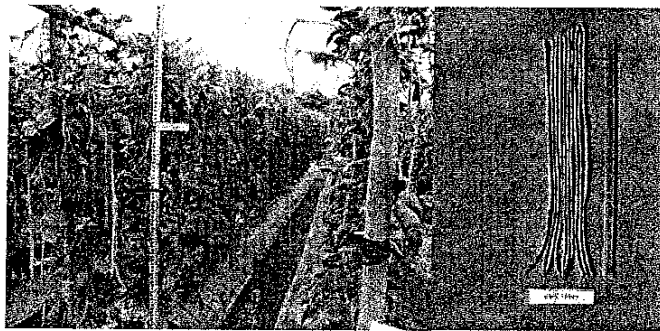
ถั่วฝักยาวพันธุ์เขียวดก พลัส เป็นพันธุ์แท้ ได้จากการปรับปรุงพันธุ์โดยวิธีการบันทึกประวัติ ในช่วงปี พ.ศ. 2562 - 2565 โดยมีจุดประสงค์เพื่อพัฒนาถั่วเนื้อสายพันธุ์ใหม่ที่มีต้นแข็งแรงลักษณะทรงพุ่มใบโปร่ง ใบเล็ก ออกดอกเร็ว ลำต้นมีการแตกแขนงดีสามารถเก็บเกี่ยวผลผลิตได้เร็วฝักมีคุณภาพตรงตามความต้องการของตลาด มีความยาวสม่ำเสมอ ทนทานต่อโรคไวรัส โดยใช้ ถั่วฝักยาวพันธุ์เขียวดกโกลด์ (ได้รับการจดทะเบียนพันธุ์พืชใหม่ เลขที่ 0513/2562) พันธุ์แม่ พันธุ์แม่

ปีพ.ศ. 2562-2563 ปรับปรุงพันธุ์พ่อ โดยวิธีบันทึกประวัติ คัดเลือกต้นที่มีความต้านทานไวรัส และมีลักษณะที่ต้องการคือ ต้นแข็งแรง แตกแขนงดี ทนทานต่อโรคใบต่างค่อนข้างดี อายุการเก็บเกี่ยว 50 วัน หลังเพาะเมล็ด การติดฝักตกล 55-65 เซนติเมตร ฝักสีเขียว เนื้อแน่น ปลายฝักสีม่วง ได้ถั่วฝักยาวพันธุ์ทีเอช-9679

ปีพ.ศ. 2565 ผสมข้ามระหว่างถั่วฝักยาวพันธุ์เขียวดกโกลด์ (พันธุ์แม่) กับถั่วฝักยาวพันธุ์ ทีเอช-9679 (พันธุ์พ่อ) นำเมล็ดลูกผสมที่ได้มาปลูกเพื่อให้เกิดการกระจายตัวในประชากรชั่วรุ่นที่ 2 คัดเลือกต้นที่มีลักษณะเด่นที่ต้องการ เก็บเมล็ดจากต้นที่ได้คัดเลือกไว้ นำไปปลูกในชั่วรุ่นต่อไป โดยใช้วิธีการคัดเลือกแบบบันทึกประวัติ จนถึงประชากรชั่วรุ่นที่ 7 ได้พันธุ์แท้ และปลูกทดสอบเปรียบเทียบกับพันธุ์การค้าในแปลงทดสอบของบริษัทและแปลงเกษตรกร ตั้งชื่อพันธุ์ว่า เขียวดก พลัส

5) ลักษณะสำคัญของพันธุ์พืชใหม่

ลักษณะวิสัยการเจริญเติบโต ขึ้นค้ำ รูปทรงใบ กึ่งรูปเรียง สีเขียว ความกว้างใบ 8.8 ซม. ความยาวใบ 15.8 ซม. ขนด้านหลังใบ ไม่มี ขนด้านท้องใบ ไม่มี สีก้านใบ สีเขียว ตำแหน่งข้อที่ดอกแรกบาน กิ่งแขนงตรงลำต้นหลักข้อที่ 2 ข้อแขนงที่ 1 สีกลีบคูข้าง สีม่วง สีกลีบกลาง สีม่วง สีฝักสด สีเขียว (Yellow Green 144B) สีปลายฝัก สีม่วง รูปทรงปลายฝัก มน ความยาวฝัก 59.2 ซม. ความกว้างฝัก 0.81 ซม. น้ำหนักฝัก 22.4 กรัม ความโค้งฝัก โค้งเล็กน้อยหรือคด ความหนาเนื้อ 1.17 ซม. ผิวฝัก ปานกลาง รูปทรงภาพตัดตามขวางฝัก รูปรีค่อนข้างกลม ลักษณะฝักแห้ง แห้งแข็งเป็นแผ่นหนัง รูปทรง รูปไต สีเมล็ด สีน้ำตาลแดง ปลายบนเปลือกเมล็ด ไม่มีลาย สีผิวเมล็ด สีขาว หรือสีครีม จำนวนเมล็ดต่อฝัก 14 น้ำหนัก 100 เมล็ด 17.82 กรัม



ถั่วฝักยาว

- (1) เลขที่คำขอ : 005/2566 วันที่ยื่นคำขอ : 10 มีนาคม 2566
- (2) ชื่อผู้ขอ : บริษัท อีสท์ เวสต์ ซีด จำกัด
- (3) ชื่อพันธุ์พืชใหม่ : ถั่วน้ำชี พลัส
- (4) รายละเอียดที่มาของพันธุ์พืชใหม่ และกรรมวิธีในการปรับปรุงพันธุ์พืช :

- 1) แหล่งที่มา ฟาร์มเลิศพันธุ์ อำเภอสันทราย จังหวัดเชียงใหม่
- 2) วิธีการได้มา ผสมพันธุ์ระหว่างพันธุ์ เขียวดกโกลด์ (พันธุ์แม่) กับ ทีเอช-9679 (พันธุ์พ่อ)
- 3) วิธีการปรับปรุงพันธุ์ หรือพัฒนาพันธุ์และผู้ดำเนินงานในแต่ละขั้นตอนโดยละเอียด

ถั่วฝักยาวพันธุ์ถั่วน้ำชี พลัส เป็นพันธุ์แท้ ได้จากการปรับปรุงพันธุ์โดยวิธีการบันทึกประวัติ ในช่วงปี พ.ศ. 2562 - 2565 โดยมีจุดประสงค์เพื่อพัฒนาถั่วเนื้อสายพันธุ์ใหม่ที่มีดินแข็งแรงลักษณะทรงกลมใบโปร่งใบเล็กออกดอกเร็ว ลำต้นมีการแตกแขนงดีสามารถเก็บเกี่ยวผลผลิตได้เร็วฝักมีคุณภาพตรงตามความต้องการของตลาด มีความยาวสม่ำเสมอ ทนทานต่อโรคไวรัส โดยใช้ถั่วฝักยาวพันธุ์เขียวดกโกลด์ (ได้รับการจดทะเบียนพันธุ์พืชใหม่ เลขที่ 0513/2562) พันธุ์แท้ พันธุ์แม่

ปีพ.ศ. 2562-2563 ปรับปรุงพันธุ์พ่อ โดยวิธีบันทึกประวัติ คัดต้นที่มีความต้านทานไวรัส และมีลักษณะที่ต้องการ คือ ต้นแข็งแรง แตกแขนงดี ทนทานต่อโรคใบด่างค่อนข้างดี อายุการเก็บเกี่ยว 50 วัน หลังเพาะเมล็ด การติดฝักดก 55-65 เซนติเมตร ฝักสีเขียว เนื้อแน่น ปลายฝักสีม่วง ได้ถั่วฝักยาวพันธุ์ทีเอช-8672

ปีพ.ศ. 2565 ผสมข้ามระหว่างถั่วฝักยาวพันธุ์เขียวดกโกลด์ (พันธุ์แม่) กับถั่วฝักยาวพันธุ์ ทีเอช-8672 (พันธุ์พ่อ) นำเมล็ดลูกผสมที่ได้มาปลูกเพื่อให้เกิดการกระจายตัวในประชากรชั่วรุ่นที่ 2 คัดเลือกต้นที่มีลักษณะเด่นที่ต้องการ เก็บเมล็ดจากต้นที่ได้คัดเลือกไว้ นำไปปลูกในชั่วรุ่นต่อไป โดยใช้วิธีการคัดเลือกแบบบันทึกประวัติ จนถึงประชากรชั่วรุ่นที่ 7 ได้พันธุ์ และปลูกทดสอบเปรียบเทียบกับพันธุ์การค้าในแปลงทดสอบของบริษัทและแปลงเกษตรกร ตั้งชื่อพันธุ์ว่า ถั่วน้ำชี พลัส

5) ลักษณะสำคัญของพันธุ์พืชใหม่

ลักษณะวิสัยการเจริญเติบโต ขึ้นค้าง รูปร่างใบ กึ่งรูปเวียงใบหอก สีเขียว ความกว้างใบ 9.20 ซม. ความยาวใบ 15.80 ซม. ขนด้านหลังใบ ไม่มี ขนด้านท้องใบ ไม่มี สีก้านใบ สีเขียว ตำแหน่งข้อที่ดอกแรกบาน กิ่งแขนงตรงลำต้นหลักข้อที่ 2 ข้อแขนงที่ 1 สีกลีบคู่ข้าง สีม่วง สีกลีบกลาง สีม่วง สีฝักสด สีเขียว (Yellow Green 145B) สีปลายฝัก สีม่วง รูปร่างปลายฝัก มน ความยาวฝัก 54.00 ซม. ความกว้างฝัก 0.86 ซม. น้ำหนักฝัก 33.1 กรัม ความโค้งฝัก โค้งเล็กน้อยหรือคด ความหนาเนื้อ 2.10 ซม. ผิวฝัก ปานกลาง รูปร่างภาพตัดตามขวางฝัก รูปรีค่อนข้างกลม ลักษณะฝักแห้ง แห้งแข็งเป็นแผ่นหนัง รูปร่าง รูปไต สีเมล็ด สีน้ำตาลแดง ปลายบนเปลือกเมล็ด ไม่มีลาย สีขั้วเมล็ด สีขาว หรือสีครีม จำนวนเมล็ดต่อฝัก 14 น้ำหนัก 100 เมล็ด 15.86 กรัม

