



แผนปฏิบัติการ  
ประจำปีงบประมาณ พ.ศ.

2564

สำนักงานเขตบางซื่อ



<http://www.bangkok.go.th/bangsue>



Now@Bangsue



Facebook Fanpage : สำนักงานเขตบางซื่อ



## คำนำ

แผนปฏิบัติการประจำปี พ.ศ. ๒๕๖๔ ของสำนักงานเขตบางซื่อ เป็นเครื่องมือในการปฏิบัติการของสำนักงานเขตบางซื่อ เพื่อให้ข้าราชการและบุคลากรของสำนักงานเขตบางซื่อมีแนวทางในการปฏิบัติการในปีงบประมาณ พ.ศ. ๒๕๖๔ เพื่อให้บรรลุตามวัตถุประสงค์และเป้าหมายที่ตั้งไว้

สาระสำคัญของแผนฉบับนี้ มุ่งเน้นการเชื่อมโยงภารกิจของทุกส่วนราชการที่จะดำเนินการในปีงบประมาณ พ.ศ. ๒๕๖๔ เพื่อให้การดำเนินการของแต่ละส่วนราชการมีความสอดคล้อง เชื่อมโยง สนับสนุนการบรรลุเป้าประสงค์ของการพัฒนาตามแผนปฏิบัติการกรุงเทพมหานคร ประจำปี พ.ศ. ๒๕๖๔ และสอดคล้องกับแนวทางการจัดทำแผนปฏิบัติการตามคู่มือการประเมินผลการปฏิบัติการตามคำรับรองการปฏิบัติการประจำปี ๒๕๖๔



## สารบัญ

	หน้า
คำนำ	ก
สารบัญ	ข
สาระสำคัญของแผนปฏิบัติราชการประจำปี	
ข้อมูลทั่วไป/สถานการณ์ของพื้นที่	๑
การวิเคราะห์ศักยภาพพื้นที่เขตบางซื่อ	๑๖
วิสัยทัศน์	๑๗
พันธกิจ	๑๘
เป้าหมาย	๑๘
ตัวชี้วัดผลการดำเนินงานหลัก	๑๙
มาตรการและโครงการ/กิจกรรม	
ส่วนที่ ๑ การบริการสาธารณะ	๒๑
ส่วนที่ ๒ การบริหารจัดการ	๒๘
สรุปโครงการและงบประมาณในปีงบประมาณ พ.ศ. ๒๕๖๔	๒๙
บัญชีรายการ/โครงการประจำปีพื้นฐาน	๓๑
การนำแผนฯ ไปสู่การปฏิบัติและการติดตามประเมินผล	
แนวทางการประเมินผลการปฏิบัติราชการตามคำรับรองการปฏิบัติราชการประจำปี พ.ศ. ๒๕๖๔	๓๕
ตาราง ก แสดงตัวชี้วัดและภารกิจจากการเจรจาตกลงการประเมินผล	๓๕
การปฏิบัติราชการประจำปี พ.ศ. ๒๕๖๔ ตามองค์ประกอบที่ ๑ - ๓	
- องค์ประกอบที่ ๒ ประสิทธิภาพในการดำเนินงานภารกิจตามนโยบายผู้บริหาร	๓๕
- องค์ประกอบที่ ๓ ประสิทธิภาพในการดำเนินงานตามภารกิจเชิงพื้นที่เขต/กลุ่มเขต	๕๒
ตาราง ข แสดงตัวชี้วัดและภารกิจตามยุทธศาสตร์ของหน่วยงาน	๖๙
ตาราง ค ตารางตัวชี้วัดและโครงการ/กิจกรรมสนับสนุนภารกิจตามองค์ประกอบที่ ๔ และ ๕	๗๓
- องค์ประกอบที่ ๔ ประสิทธิภาพในการบริหารจัดการและพัฒนานวัตกรรมในการบริหารจัดการระบบงานงบประมาณ ทรัพยากรบุคคลและการให้บริการประชาชนหรือหน่วยงานของรัฐเพื่อนำไปสู่ระบบราชการ ๔.๐	๗๓
- องค์ประกอบที่ ๕ ศักยภาพในการดำเนินงานของหน่วยงาน	๗๓
ขั้นตอนการปฏิบัติงานของโครงการ/กิจกรรม	๗๔



## สาระสำคัญของแผนปฏิบัติการประจำปี

### ➤ ข้อมูลทั่วไป/สถานการณ์ของพื้นที่

#### สภาพทางภูมิศาสตร์เขตบางซื่อ

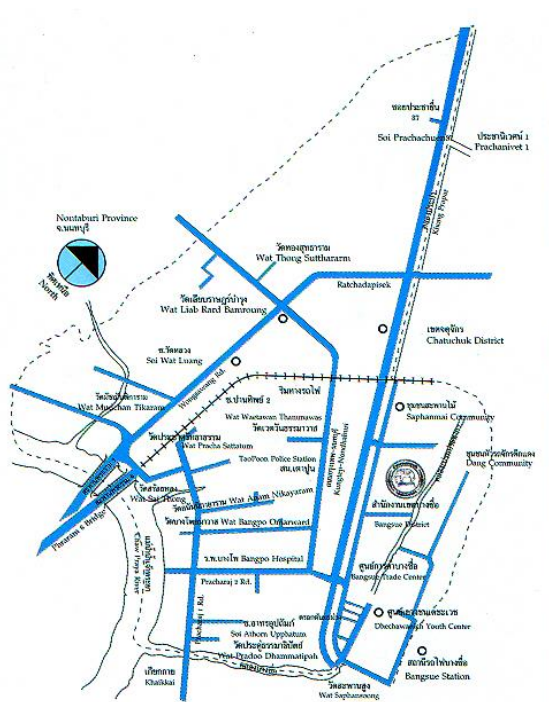
เขตบางซื่อ มีพื้นที่ ๑๑.๕๔๕ ตารางกิโลเมตร จัดอยู่ในกลุ่มเขตกรุงเทพเหนือสภาพพื้นที่โดยทั่วไปเป็นแหล่งการค้า การบริการ และแหล่งที่อยู่อาศัยหนาแน่นมาก มีทั้งตึกแถว บ้านเดี่ยว คอนโด และชุมชนปัจจุบันมีโครงการรถไฟฟ้า จำนวน ๓ สาย ได้แก่ รถไฟฟ้าสายสีม่วง และสายสีน้ำเงิน (เปิดให้บริการแล้ว) และรถไฟฟ้าสายสีแดง (อยู่ระหว่างการก่อสร้าง) แบ่งเขตการปกครองเป็น ๒ แขวง คือ แขวงบางซื่อ และแขวงวงศ์สว่าง มีอาณาบริเวณติดต่อ ดังนี้



ทิศเหนือ	ติดกับจังหวัดนนทบุรี
ทิศตะวันตก	ติดกับแม่น้ำเจ้าพระยา
ทิศตะวันออก	ติดกับเขตจตุจักร
ทิศใต้	ติดกับเขตดุสิต

#### ทิศเหนือติดกับจังหวัดนนทบุรี

ทิศตะวันตกติดกับเขตบางพลัด  
และอำเภอบางกรวย



ทิศตะวันออกติดกับเขตจตุจักร

ทิศใต้ติดกับเขตดุสิต

## ประวัติความเป็นมาของสำนักงานเขต

### ประวัติอำเภอบางซื่อ

เมื่อ พ.ศ. ๒๔๓๗ ในรัชกาลพระบาทสมเด็จพระจุลจอมเกล้าเจ้าอยู่หัว ได้ปรับปรุงจัดรูปแบบการปกครองใหม่ตามแบบตะวันตก โดยจัดการปกครองส่วนกลางขึ้นเป็นกระทรวงต่าง ๆ และยกฐานะกรมพระนครบาลเป็นกระทรวงนครบาล ทำหน้าที่ปกครองพื้นที่มณฑล กรุงเทพมหานคร ต่อมาในช่วงปลายรัชกาลได้แบ่งการปกครองออกเป็นอำเภอชั้นใน ๘ อำเภอ ได้แก่ อำเภอพระนคร อำเภอสำเพ็ง อำเภอบางรัก อำเภอปทุมวัน อำเภอดุสิต อำเภอบางกอกน้อย อำเภอบางกอกใหญ่ อำเภอบางลำพู และอำเภอชั้นนอก ๘ อำเภอ ได้แก่ อำเภอบางซื่อ อำเภอบางเขน อำเภอ-บางกะปิ อำเภอบางขุนเทียน อำเภอราชบุรีบูรณะ อำเภอดลิ่งชัน อำเภอภาษีเจริญ และอำเภอหนองแขม

อำเภอบางซื่อ จึงเป็นอำเภอหนึ่งของมณฑลกรุงเทพ เป็นอำเภอชั้นนอก มีกำนัน ผู้ใหญ่บ้านเป็นเจ้าพนักงานปกครอง เหมือนอำเภอในหัวเมืองของกระทรวงมหาดไทย มีตำบลในเขตการปกครองรวม ๑๔ ตำบล คือ ตำบลสี่แยก-บางซื่อ ตำบลบางซื่อเหนือ ตำบลบางซื่อใต้ ตำบลบางซ่อน ตำบลบางโพ ตำบลบางกระบือ ตำบลถนนนครไชยศรี ตำบลบางอ้อ ตำบลบางพลัด ตำบลสามเสนนอก ตำบลสามเสนใน ตำบลลาดยาว ตำบลบางเขนใต้ และตำบลบางเขน

### ที่ตั้งของอำเภอบางซื่อในอดีต

จากหลักฐานหอจดหมายเหตุแห่งชาติ กรมศิลปากร ได้กล่าวถึงที่ตั้งอำเภอบางซื่อว่ามีการสร้างที่ว่าการอำเภอใหม่แทนหลังเก่า ในสมัยนายอำเภอชื่อ “เขียน” ที่บริเวณตำบลสี่แยกบางซื่อ (อยู่บริเวณตรงข้ามสโมสรทหารอากาศบางซื่อ) โดยรู้ที่ว่าการอำเภอหลังเดิมแล้วนำมาไม้เก่ามาทำรั้วและสร้างสะพานข้ามคลองเปรมประชากรเข้าที่ว่าการอำเภอแห่งใหม่ ที่ว่าการอำเภอบางซื่อหลังใหม่นี้ได้เปิดทำการเมื่อวันที่ ๓๐ กรกฎาคม รัตนโกสินทร์ศก ๑๒๑ มีหลักฐานจากหอจดหมายเหตุแห่งชาติ กรมศิลปากรได้แสดงถึงแผนผังที่ว่าอำเภอบางซื่อ หนังสือราชการของกรมราชเลขาการในพระบาทสมเด็จพระจุลจอมเกล้าเจ้าอยู่หัว ลงวันที่ ๓๐ กรกฎาคม ร.ศ.๑๒๑ หนังสือราชการของอำเภอบางซื่อ และดวงตราประจำตำแหน่งนายอำเภอบางซื่อ เมื่อ พ.ศ.๒๔๕๘

ต่อมาในรัชกาลพระบาทสมเด็จพระมงกุฎเกล้าเจ้าอยู่หัว ได้มีการแบ่งเขตของมณฑลกรุงเทพออกเป็นจังหวัดต่าง ๆ อำเภอบางซื่อจึงขึ้นอยู่กับจังหวัดพระนคร และในรัชกาลพระบาทสมเด็จพระปกเกล้าเจ้าอยู่หัว มีการเปลี่ยนแปลงระบบการปกครอง รัฐบาลได้ประกาศยุบมณฑลต่าง ๆ คงเหลือการปกครองในระดับจังหวัด จังหวัดพระนครแบ่งการปกครองเป็นอำเภอต่าง ๆ มีการยุบรวมอำเภอตามประกาศเทศาภิบาล พุทธศักราช ๒๔๘๑ อำเภอบางซื่อจึงถูกยุบและลดฐานะเป็นตำบลบางซื่อ ขึ้นอยู่กับอำเภอดุสิต และเมื่อวันที่ ๒๐ ธันวาคม ๒๕๑๔ คณะปฏิวัติได้มีประกาศรวมจังหวัดพระนครและจังหวัดธนบุรีเข้าด้วยกัน เรียกว่า จังหวัดนครหลวงกรุงเทพธนบุรี ตำบลบางซื่อก็ยังมีฐานะเป็นตำบลหนึ่งขึ้นอยู่กับอำเภอดุสิต และเมื่อวันที่ ๑๓ ธันวาคม ๒๕๑๕ ได้มีประกาศคณะปฏิวัติ ฉบับที่ ๓๓๕ ได้จัดรูปการปกครองของ “นครหลวงกรุงเทพธนบุรี” เป็น “กรุงเทพมหานคร” มีการประกาศใช้พระราชบัญญัติระเบียบบริหารราชการกรุงเทพมหานคร พ.ศ.๒๕๑๘ ได้บัญญัติให้กรุงเทพมหานครมีฐานะเป็นทบวงการเมืองเป็นราชการบริหารส่วนท้องถิ่นนครหลวง แบ่งพื้นที่บริหารออกเป็นเขตและแขวง หลังจากนั้นได้ประกาศใช้พระราชบัญญัติระเบียบบริหารราชการกรุงเทพมหานคร พ.ศ. ๒๕๒๘ ซึ่งเป็นฉบับปัจจุบัน และได้บัญญัติให้กรุงเทพมหานครมีฐานะเป็นนิติบุคคลและเป็นราชการบริหารส่วนท้องถิ่น แบ่งพื้นที่บริหารออกเป็นเขตและแขวง ซึ่งตามพระราชบัญญัติระเบียบบริหารราชการ กรุงเทพมหานคร ทั้ง ๒ ฉบับ ดังกล่าวนั้น ตำบลบางซื่อจึงเป็นแขวงบางซื่อขึ้นอยู่กับเขตดุสิต ครั้นถึง พ.ศ. ๒๕๓๒ กรุงเทพมหานครมีนโยบายจัดตั้งสำนักงานเขตเพิ่มขึ้นเพื่อให้การบริการการปกครอง และการอำนวยความสะดวกแก่ประชาชนที่อยู่ห่างไกลจากสำนักงานเขตได้รับความสะดวกรวดเร็วและคล่องตัวยิ่งขึ้น จึงได้จัดตั้งสำนักงานเขตดุสิต สาขา ๑ (บางซื่อ) เมื่อวันที่ ๓๑ มีนาคม ๒๕๓๒ เพื่อเป็นการเตรียมการและรองรับในการที่จะแบ่งพื้นที่การปกครองของเขตดุสิตและเขตบางซื่อ ต่อมาได้มีประกาศกระทรวงมหาดไทย



เมื่อวันที่ ๙ พฤศจิกายน ๒๕๓๒ จัดตั้งสำนักงานเขตดุสิต สาขา ๑ (บางซื่อ) เป็น “สำนักงานเขตบางซื่อ” ตั้งแต่นั้นมา โดยในระยะแรกใช้อาคารเรียนโรงเรียนวัดมัชฌันติการามเป็นที่ทำการชั่วคราว ต่อมาได้รับอนุมัติ งบประมาณจาก กรุงเทพมหานคร จำนวน ๘๔ ล้านบาท ให้ก่อสร้างอาคารที่ทำการถาวรที่บริเวณซอยกานต์ประภา ถนนริมคลอง ประปา เป็นอาคารสูง ๗ ชั้น ในเนื้อที่ ๖ ไร่ ๓ งาน และก่อสร้างเสร็จเมื่อวันที่ ๒๙ มีนาคม ๒๕๓๖ จึงย้ายจากที่ทำการชั่วคราวมาปฏิบัติงาน ณ ที่อาคารแห่งใหม่และได้ทำพิธีเปิดป้ายอาคารสำนักงานเขตบางซื่ออย่างเป็นทางการเมื่อวันที่ ๑๐ ตุลาคม ๒๕๓๘ ปัจจุบันสำนักงานเขตบางซื่อ ตั้งอยู่เลขที่ ๙๙ ซอยกานต์ประภา ถนนริมคลองประปา แขวงบางซื่อ เขตบางซื่อ กรุงเทพมหานคร ๑๐๘๐๐

### **ชุมชนในพื้นที่**

เขตบางซื่อมีชุมชนทั้งหมด ๕๐ ชุมชน จัดตั้งตามระเบียบกรุงเทพมหานครว่าด้วยการรวมการชุมชน พ.ศ. ๒๕๓๔ เป็นชุมชนที่อยู่ในแขวงบางซื่อ จำนวน ๒๓ ชุมชน และแขวงวงศ์สว่าง จำนวน ๒๗ ชุมชนโดยใช้แนวทางการไฟ แบ่งแขวง ลักษณะของชุมชนส่วนใหญ่จะเป็น

ชุมชนแออัด	จำนวน ๔๗ ชุมชน
ชุมชนเมือง	จำนวน ๑ ชุมชน (ชุมชนประชาชนถมิตร)
ชุมชนหมู่บ้านจัดสรร	จำนวน ๑ ชุมชน (ชุมชนเขมาเนรมิตนิเวศน์)
ชุมชนอาคารสูง	จำนวน ๑ ชุมชน (ชุมชนแพลตตำรวจรถไฟบางซื่อ)

#### **รายชื่อชุมชนโซน ๑ แขวงบางซื่อ**

- |                                |                                |
|--------------------------------|--------------------------------|
| ๑. ชุมชนบุญเหลือเขต ๑          | ๒. ชุมชนบุญเหลือเขต ๒          |
| ๓. ชุมชนซอยสนิท                | ๔. ชุมชนซอยพัฒนา               |
| ๕. ชุมชนซอยเดรี่เบลล์          | ๖. ชุมชนเชิงสะพานพิบูลฝั่งซ้าย |
| ๗. ชุมชนวัดประคู้ธรรมาริปัตย์  | ๘. ชุมชนตรอกตรงข้ามวัดสะพานสูง |
| ๙. ชุมชนสวัสดิรักษา            | ๑๐. ชุมชนซอยโชติวัฒน์          |
| ๑๑. ชุมชนสะพานทอง              | ๑๒. ชุมชนสุดซอยสีน้ำเงิน       |
| ๑๓. ชุมชนวัดบางโพโสมาวาส       | ๑๔. ชุมชนจันทร์เกษม            |
| ๑๕. ชุมชนหลังตลาดบางซื่อ       | ๑๖. ชุมชนซอยประดู่             |
| ๑๗. ชุมชนห้วยจรดักตึกแดง เขต ๑ | ๑๘. ชุมชนห้วยจรดักตึกแดง เขต ๒ |
| ๑๙. ชุมชนห้วยจรดักตึกแดง เขต ๓ | ๒๐. ชุมชนบ้านพักรถไฟก่อสร้าง   |
| ๒๑. ชุมชนซอยไฉก                | ๒๒. ชุมชนตรอกต้นมะม่วง         |
| ๒๓. ชุมชนประชาชนถมิตร          | ๒๔. ชุมชนแพลตตำรวจรถไฟบางซื่อ  |

#### **รายชื่อชุมชนโซน ๒ แขวงวงศ์สว่าง**

- |                                   |                               |
|-----------------------------------|-------------------------------|
| ๑. ชุมชนซอยสีน้ำเงิน ๑            | ๒. ชุมชนซอยสีน้ำเงิน ๒        |
| ๓. ชุมชนหลังตลาดศรีเขมา           | ๔. ชุมชนเขมาเนรมิต            |
| ๕. ชุมชนหมู่บ้านเขมาเนรมิตนิเวศน์ | ๖. ชุมชนสุขสันต์ ๑            |
| ๗. ชุมชนสุขสันต์ ๒                | ๘. ชุมชนวัดเชิงหวาย           |
| ๙. ชุมชนปทุมทิพย์                 | ๑๐. ชุมชนสมบุญดี              |
| ๑๑. ชุมชนซอยวัดหลวง               | ๑๒. ชุมชนข้างวัดมัชฌันติการาม |
| ๑๓. ชุมชนวัดเลียบ                 | ๑๔. ชุมชนซอยสวนรื่น           |
| ๑๕. ชุมชนบ้านสามเรือน             | ๑๖. ชุมชนข้างธ.อาคารสงเคราะห์ |

- |                              |  |
|------------------------------|--|
| ๑๗. ชุมชนศรีบุญยืนพัฒนา      | ๑๘. ชุมชนศรีบุญยืน                           |
| ๑๙. ชุมชนพัฒนาประชาราษฎร์ ๓๐ | ๒๐. ชุมชนราชทรัพย์                           |
| ๒๑. ชุมชนยิ้มประยูรพัฒนา     | ๒๒. ชุมชนซอยปานทิพย์ ๑                       |
| ๒๓. ชุมชนวัดเสาหิน           | ๒๔. ชุมชนวัดสร้อยทอง                         |
| ๒๕. ชุมชนสุขซอยสมถวิล        | ๒๖. ชุมชนหลังเทคโนโลยีพระจอมเกล้าพระนครเหนือ |

### สถานศึกษาในพื้นที่เขต

#### สถานศึกษาในสังกัดกรุงเทพมหานคร

- |                                  |                                |
|----------------------------------|--------------------------------|
| ๑. โรงเรียนวัดสร้อยทอง           | ๒. โรงเรียนวัดบางโพโสมมาวาส    |
| ๓. โรงเรียนวัดทองสุทธาราม        | ๔. โรงเรียนวัดมัชฌันติการาม    |
| ๕. โรงเรียนวัดเลียบราษฎร์บำรุง   | ๖. โรงเรียนวัดประชาศรีทวารธรรม |
| ๗. โรงเรียนวัดประดู่ธรรมาธิปัตย์ |                                |

#### สถานศึกษาในสังกัดสำนักงานคณะกรรมการการศึกษาขั้นพื้นฐาน

- |   |  |
|---|--|
| ๑. โรงเรียนศิลาจารพิพัฒน์                     | ๒. โรงเรียนโยธินบูรณะ ๒ (สุวรรณสุทธาราม) |
| ๓. โรงเรียนราชันนันทาจารย์ (สามเสนวิทยาลัย ๒) | ๔. โรงเรียนโยธินบูรณะ                    |
| ๕. โรงเรียนวัดเวตวันธรรมมาวาส                 |  |

#### สถานศึกษาในสังกัดกระทรวงกลาโหม

๑. โรงเรียนพลานุการทหาร

#### สถานศึกษาในสังกัดสำนักงานคณะกรรมการการอุดมศึกษา

๑. มหาวิทยาลัยเทคโนโลยีพระจอมเกล้าพระนครเหนือ  
๒. มหาวิทยาลัยเทคโนโลยีราชมงคล วิทยาเขตพระนครเหนือ

#### สถานศึกษาในสังกัดสำนักงานคณะกรรมการส่งเสริมการศึกษาเอกชน

- |                             |                                      |
|-----------------------------|--------------------------------------|
| ๑. โรงเรียนเทพสัมฤทธิ์วิทยา | ๒. โรงเรียนกุลวรรณวิทยา              |
| ๓. โรงเรียนชินไธ้ทั้ง       | ๔. โรงเรียนผะดุงศิษย์พิทยา           |
| ๕. โรงเรียนพิริยะโยธิน      | ๖. โรงเรียนรัตนวิทยาบางซื่อ          |
| ๘. โรงเรียนอนุบาลแสงโสม     | ๘. วิทยาลัยเทคโนโลยีวิมลบริหารธุรกิจ |

### วัดในพื้นที่เขต

#### วัดในพื้นที่เขตบางซื่อ จำนวน ๙ วัด ได้แก่

- |                                    |                                     |
|------------------------------------|-------------------------------------|
| ๑. วัดประดู่ธรรมาธิปัตย์           | ๒. วัดบางโพโสมมาวาส                 |
| ๓. วัดสร้อยทอง                     | ๔. วัดทองสุทธาราม                   |
| ๕. วัดมัชฌันติการาม                | ๖. วัดเลียบราษฎร์บำรุง              |
| ๗. วัดประชาศรีทวารธรรม (วัดเสาหิน) | ๘. วัดเวตวันธรรมมาวาส (วัดเชิงหวาย) |
| ๙. วัดอนัมมิกายาราม (วัดญวน)       |                                     |

## ตลาดในพื้นที่

ตลาดในพื้นที่เขตบางซื่อมี ๑๐ แห่ง คือ

- |                                    |                          |
|------------------------------------|--------------------------|
| ๑. ตลาดมณีพิมาน                    | ๒. ตลาดศรีเขมา           |
| ๓. ตลาดคงอุตม                      | ๔. ตลาดมณีพิมาน ๒๕๕๐     |
| ๕. ตลาดวงศ์สว่างและวงศ์สว่างพลาซ่า | ๖. ตลาดตลาดโรจรินทร์     |
| ๗. ตลาดเปิดท้ายโลตัสเตาปูน         | ๘. ตลาดวัดมนานันท์       |
| ๙. ตลาดบางซ่อน                     | ๑๐. ตลาดซอยรัชดาภิเษก ๖๖ |

## สถานพยาบาล

ศูนย์บริการสาธารณสุขมี

- |                                   |                                      |
|-----------------------------------|--------------------------------------|
| ๑. ศูนย์บริการสาธารณสุข ๓ บางซื่อ | ๒. ศูนย์บริการสาธารณสุข ๑๙ วงศ์สว่าง |
|-----------------------------------|--------------------------------------|

โรงพยาบาลเอกชน

- |                   |                        |
|-------------------|------------------------|
| ๑. โรงพยาบาลบางโพ | ๒. โรงพยาบาลเกษมราษฎร์ |
|-------------------|------------------------|

## สถานีตำรวจและสถานีตำรวจดับเพลิง

สถานีตำรวจ

- |                           |                              |
|---------------------------|------------------------------|
| ๑. สถานีตำรวจนครบาลเตาปูน | ๒. สถานีตำรวจนครบาลประชาชื่น |
| ๓. สถานีตำรวจนครบาลบางโพ  |                              |

สถานีดับเพลิง

- |                         |
|-------------------------|
| ๑. สถานีดับเพลิงบางโพ   |
| ๒. สถานีดับเพลิงบางซ่อน |

## หน่วยราชการอื่น ๆ

- |                          |                             |
|--------------------------|-----------------------------|
| ๑. กรมยุทธบริการทหาร     | ๒. สำนักงานเลขาธิการวุฒิสภา |
| ๓. สำนักโยธาธิการทหาร    | ๔. สำนักงานสรรพากรพื้นที่ ๓ |
| ๕. ที่ทำการไปรษณีย์บางโพ | ๖. ที่ทำการไปรษณีย์บางซื่อ  |

## เส้นทาง/ถนน

ทางด่วน

- |  |
|--|
| ๑. ทางด่วนศรีรัช - วงแหวนรอบนอกกรุงเทพมหานคร (ถนนประชาราษฎร์ ๑ ) |
| ๒. ทางด่วนศรีรัช (ประชาชื่น ๓๐)                                  |

ถนนสายหลัก (ผิวจราจรพร้อมทางเท้า) ที่อยู่ในความรับผิดชอบของสำนักงานโยธา

- |                         |                         |
|-------------------------|-------------------------|
| ๑. ถนนวงศ์สว่าง         | ๒. ถนนประชาชื่น         |
| ๓. ถนนรัชดาภิเษก        | ๔. ถนนพิบูลสงคราม       |
| ๕. ถนนประชาราษฎร์ สาย ๑ | ๖. ถนนประชาราษฎร์ สาย ๒ |
| ๗. ถนนเตชะวนิช          | ๘. ถนนกรุงเทพ-นนทบุรี   |
| ๙. ถนนเทิดดำริ          |                         |

## คลอง

### คลองในความรับผิดชอบของสำนักงานเขตบางซื่อ

- |                     |                  |
|---------------------|------------------|
| ๑. คลองทุ่งบางซื่อน | ๒. คลองยายเท้า   |
| ๓. คลองวัดทอง       | ๔. คลองวัดเสียบ  |
| ๕. คลองวัดหลวง      | ๖. คลองวัดเสาหิน |
| ๗. คลองเตาสุ่ม      |                  |

### คลองในความรับผิดชอบของสำนักการระบายน้ำ

- |                   |                         |
|-------------------|-------------------------|
| ๑. คลองกระดาศ     | ๒. คลองขรัวตาแก่น       |
| ๓. คลองบางเขน     | ๔. คลองบางเขนใหม่       |
| ๕. คลองบางซื่อน   | ๖. คลองบางโพ            |
| ๗. คลองเปรมประชา  | ๘. คลองแยกคลองบางซื่อน  |
| ๙. คลองขวางบางโพ  | ๑๐. คลองสัมปอัยพระราม ๖ |
| ๑๑. คลองบางโพขวาง |                         |

### คลองที่อยู่ในที่ดินของการรถไฟแห่งประเทศไทย

๑. คลองซุง

### คู ลำราง ลำกระโดง

- |                               |                                     |
|-------------------------------|-------------------------------------|
| ๑. คูน้ำวัดประดู่ธรรมารัตน์   | ๒. คูน้ำซอยบุญเหลือ                 |
| ๓. คูน้ำซอยปานทิพย์ ๒         | ๔. คูน้ำซอยมหาลาภ                   |
| ๕. คูน้ำซอยศรีพิชัย ช่วงที่ ๑ | ๖. คูน้ำซอยศรีพิชัย ช่วงที่ ๒       |
| ๗. คูน้ำวัดเชิงหวาย           | ๘. คูน้ำซอยจันทร์เกษม               |
| ๙. คูน้ำซอยประดู่             | ๑๐. คูน้ำปลายซอยโชติวัฒน์           |
| ๑๑. คูน้ำสามเรือน             | ๑๒. คูน้ำหลังโรงเรียนศิลาจารพิพัฒน์ |
| ๑๓. คูน้ำซอยประชาชนภูมิตร     | ๑๔. คูน้ำคอกม้า                     |
| ๑๕. คูน้ำปลาทุ                | ๑๖. คูน้ำมะขวิด                     |

### สะพานข้ามแม่น้ำเจ้าพระยา

๑. สะพานพระราม ๖ เชื่อมเขตบางซื่อกับเขตบางพลัด
๒. สะพานพระราม ๗ เชื่อมเขตบางซื่อกับอำเภอบางกรวย

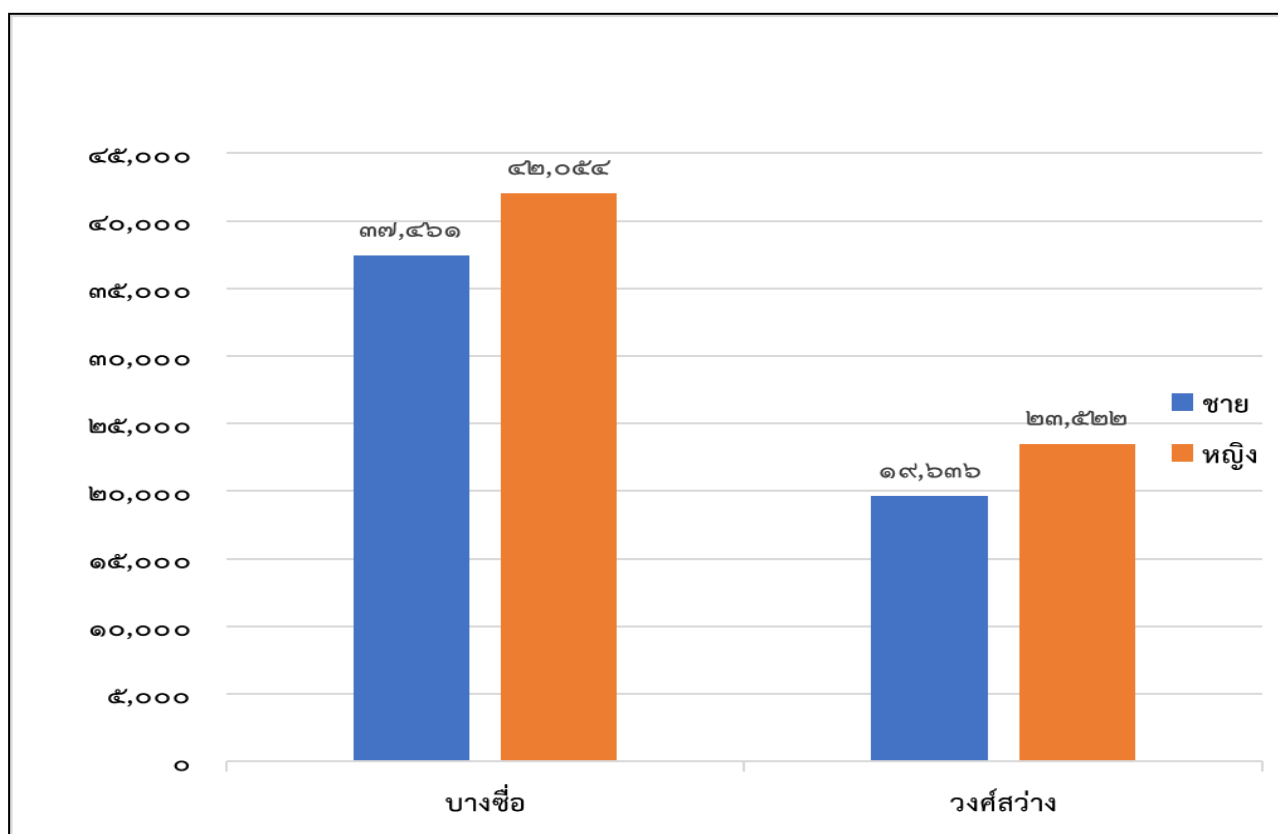
## ➤ ข้อมูลเชิงสถิติที่สำคัญของสำนักงานเขตบางซื่อ

### จำนวนประชากรสำนักงานเขตบางซื่อ

สำนักงานเขตบางซื่อมีประชากรที่มีชื่อในทะเบียนบ้านพื้นที่เขตบางซื่อ จำนวน ๑๒๒,๖๗๓ คน เป็นประชากรชาย จำนวน ๕๗,๐๗๙ คน คิดเป็นร้อยละ ๔๖.๕๔ และประชากรหญิง จำนวน ๖๕,๕๙๖ คน คิดเป็นร้อยละ ๕๓.๔๕ มีจำนวนบ้าน ๗๕,๗๓๒๘๙๔ หลัง โดยแยกเป็นบ้านในพื้นที่แขวงบางซื่อ จำนวน ๕๐,๘๘๙ หลัง คิดเป็นร้อยละ ๖๗.๒๒ และบ้านในพื้นที่แขวงวงศ์สว่าง จำนวน ๒๔,๘๔๓ หลัง คิดเป็นร้อยละ ๓๒.๗๘

แขวง	จำนวนประชากร (คน)			จำนวนบ้าน (หลัง)
	ชาย	หญิง	รวม	
บางซื่อ	๓๗,๔๖๑	๔๒,๐๕๔	๗๙,๕๑๕	๕๐,๘๘๙ (๖๗.๒๒ %)
วงศ์สว่าง	๑๙,๖๓๖	๒๓,๕๒๒	๔๓,๑๕๘	๒๔,๘๔๓ (๓๒.๗๘ %)
รวม	๕๗,๐๙๗ (๔๖.๕๔%)	๖๕,๕๗๖ (๕๓.๔๕%)	๑๒๒,๖๗๓	๗๕,๗๓๓

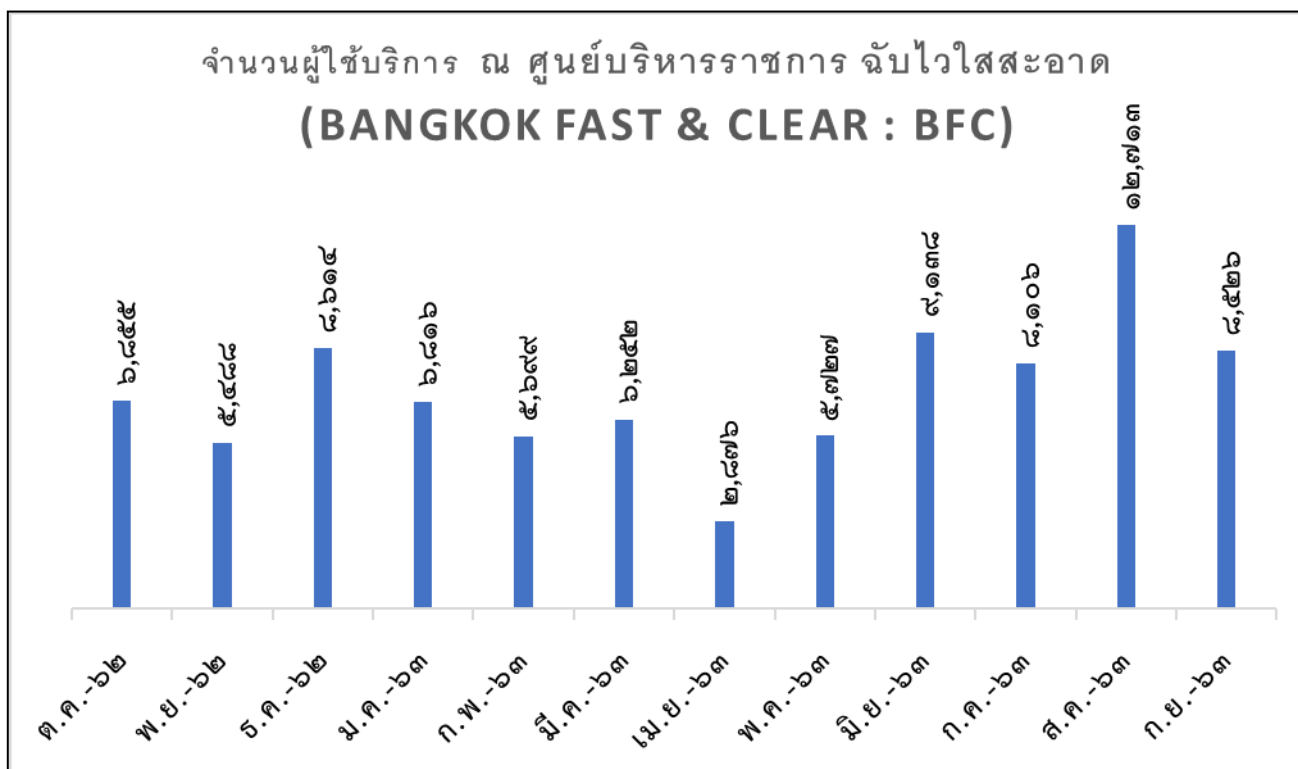
(ข้อมูล ณ วันที่ ๑๒ ตุลาคม ๒๕๖๓)



**การให้บริการประชาชน ณ ศูนย์บริหารราชการ ฉับไวใสสะอาด (Bangkok Fast & Clear : BFC)**

สำนักงานเขตบางซื่อมีการจัดตั้งศูนย์บริหารราชการ ฉับไวใสสะอาด (Bangkok Fast & Clear : BFC) ที่ห้อง One Stop Service โดยมีการแบ่งพื้นที่ให้บริการของฝ่ายต่าง ๆ ครอบคลุมทั้ง ๑๐ ฝ่าย มีการติดตั้งระบบงานสารสนเทศ ระบบการลงเลขรับหนังสือและระบบบัตรคิว เพื่ออำนวยความสะดวก พร้อมทั้งลดขั้นตอน-ระยะเวลาในการติดต่อราชการ เพื่อให้ประชาชนได้รับความสะดวกมากยิ่งขึ้น โดยในปีงบประมาณ พ.ศ.๒๕๖๓ (ตุลาคม ๒๕๖๒ – ๓๐ กันยายน ๒๕๖๓) มีประชาชนติดต่อขอรับบริการ จำนวน ๘๖,๘๑๐ ราย

เดือน	จำนวนผู้ใช้บริการ (คน)
ตุลาคม ๒๕๖๒	๖,๘๕๕
พฤศจิกายน ๒๕๖๒	๕,๔๘๘
ธันวาคม ๒๕๖๒	๘,๖๑๔
มกราคม ๒๕๖๓	๖,๘๑๖
กุมภาพันธ์ ๒๕๖๓	๕,๖๙๙
มีนาคม ๒๕๖๓	๖,๒๕๒
เมษายน ๒๕๖๓	๒,๘๗๖
พฤษภาคม ๒๕๖๓	๕,๗๒๗
มิถุนายน ๒๕๖๓	๙,๑๓๘
กรกฎาคม ๒๕๖๓	๘,๑๐๖
สิงหาคม ๒๕๖๓	๑๒,๗๑๓
กันยายน ๒๕๖๓	๘,๕๒๖
<b>รวม ๑๒ เดือน</b>	<b>๘๖,๘๑๐</b>



### ข้อมูลปริมาณการจัดเก็บขยะมูลฝอย

สำนักงานเขตบางซื่อมีการดำเนินงานด้านการบริหารจัดการขยะ โดยมีการจัดเก็บขยะในพื้นที่โดยรถเก็บขนมูลฝอยที่ใช้จัดเก็บขยะประจำวัน ประกอบด้วย

- ใช้รถเก็บขนมูลฝอยแบบอัด ๒ ตัน จำนวน ๑๑ คัน
- ใช้รถเก็บขนมูลฝอยแบบอัด ๕ ตัน จำนวน ๑๔ คัน
- ใช้รถเก็บขนมูลฝอยแบบยกถังคอนเทนเนอร์ ๘ ลบ.ม. จำนวน ๒ คัน

### การจัดเก็บขยะมูลฝอยประจำวัน แบ่งออกเป็น ๓ รอบเวลา ดังนี้

๑. รอบเวลา ๐๒.๐๐-๑๐.๐๐ น.

- ใช้รถเก็บขนมูลฝอยแบบอัด ๒ ตัน จำนวน ๙ คัน
- ใช้รถเก็บขนมูลฝอยแบบอัด ๕ ตัน จำนวน ๑๔ คัน

๒. รอบเวลา ๐๕.๐๐-๑๓.๐๐ น.

- ใช้รถเก็บขนมูลฝอยแบบอัด ๒ ตัน จำนวน ๒ คัน วิ่ง ๒ รอบ

๓. รอบเวลา ๑๘.๐๐-๐๒.๐๐ น.

- ใช้รถเก็บขนมูลฝอยแบบอัด ๒ ตัน จำนวน ๙ คัน
- ใช้รถเก็บขนมูลฝอยแบบอัด ๕ ตัน จำนวน ๑๑ คัน

ปริมาณการจัดเก็บมูลฝอย ในการดำเนินการจัดเก็บขยะมูลฝอยในพื้นที่เขตบางซื่อ สามารถจัดเก็บขยะได้เฉลี่ย ๑๖๐ - ๑๖๕ ตัน/วัน

### สถิติการจัดเก็บขยะในพื้นที่เขตบางซื่อ (ปีงบประมาณ ๒๕๖๑ - ๒๕๖๓)

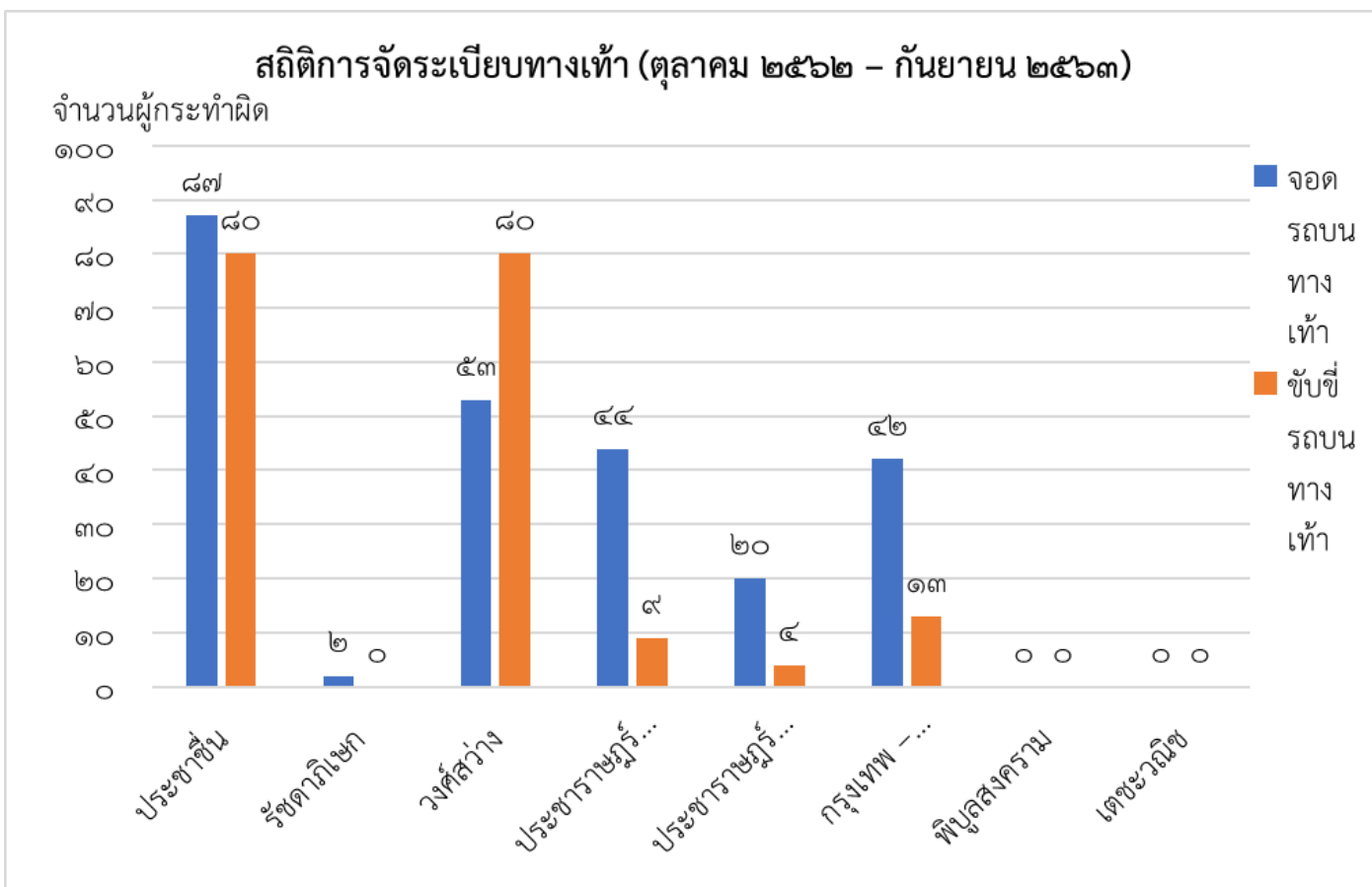
ปี	ขยะอินทรีย์ (ตัน/ปี)	ขยะรีไซเคิล					ขยะอันตราย (ตัน/ปี)
		แก้ว (ตัน/ปี)	กระดาษ (ตัน/ปี)	ขวดน้ำ พลาสติก (ตัน/ปี)	กระป๋อง อะลูมิเนียม (ตัน/ปี)	อื่น ๆ (ตัน/ปี)	
๒๕๖๑	๕,๐๗๐.๗๙๕	๒,๔๕๐.๑๓๓	๑,๒๖๘.๔๖๘	๑,๐๓๘.๓๘๙	๓๘๕.๓๙๙	๑.๘๘๘	๒๔.๔๓๖
๒๕๖๒	๔,๒๗๕.๗๔	๓,๔๒๓.๕๑	๒,๘๑๓.๕๙	๑,๒๘๓.๙๙	๓,๕๘๗.๕๘	๔๕๒.๓๘	๑๖.๓๐
๒๕๖๓	๔,๖๑๘.๙๔	๔,๐๒๔.๒๘	๓,๕๖๖.๑๙	๓,๖๓๐.๖๗	๓,๘๖๓.๑๐	๕.๖๒	๑๗.๗๙

### ข้อมูลการดำเนินการจัดระเบียบทางเท้า

สำนักงานเขตบางซื่อ ดำเนินการรณรงค์และติดป้ายประชาสัมพันธ์ ห้ามจอดหรือขับซึ่รถยนต์ รถจักรยานยนต์บนทางเท้า ตลอดทุกเส้นทางหลักในพื้นที่เขตบางซื่อ จัดกำลังเจ้าหน้าที่เทศกิจตรวจตรา กวดขัน จับกุมผู้ฝ่าฝืนกระทำ ความผิดอย่างต่อเนื่อง หากพบมีการฝ่าฝืนจะมีการตักเตือนและเปรียบเทียบปรับต่อไป โดยร่วมกับ สถานีตำรวจนครบาลในพื้นที่ คือ สถานีตำรวจนครบาลบางโพ สถานีตำรวจนครบาลเตาปูน สถานีตำรวจนครบาลประชาชื่น เจ้าหน้าที่ทหารกองร้อยรักษาความสงบเขตบางซื่อ โดยในปีงบประมาณ ๒๕๖๓ มีผู้กระทำความผิดจราจรและขับซึ่รถบนทางเท้า จำนวน ๔๓๔ ราย โดยแยกประเภทรถที่กระทำความผิดได้ดังนี้ รถยนต์ จำนวน ๒ ราย และรถจักรยานยนต์ จำนวน ๔๓๒ ราย โดยได้ดำเนินการเปรียบเทียบปรับ จำนวน ๔๓๔ ราย เป็นเงิน ๘๖๘,๐๐๐ บาท

สถิติการจัดระเบียบทางเท้า (ตุลาคม ๒๕๖๒ – กันยายน ๒๕๖๓)

ลำดับ	ชื่อถนน	ประเภทผู้กระทำผิด		การกระทำผิด		ประเภทรถ		ผลการดำเนินการ		
		ปชช.	จยย. รับจ้าง	จอด	ขับซี้	รถยนต์	จยย.	ตักเตือน	เปรียบเทียบ ปรับ	เป็นเงิน
๑	ประชาชื่น	๑๖๗	-	๘๗	๘๐	๑	๑๖๖	-	๑๖๗	๓๓๔,๐๐๐
๒	รัชดาภิเษก	๒	-	๒	-	-	๒	-	๒	๔,๐๐๐
๓	วงศ์สว่าง	๑๓๓	-	๕๓	๘๐	-	๑๓๓	-	๑๓๓	๒๖๖,๐๐๐
๔	ประชาราษฎร์ สาย ๑	๕๓	-	๔๔	๙	๑	๕๒	-	๕๓	๑๐๖,๐๐๐
๕	ประชาราษฎร์ สาย ๒	๒๔	-	๒๐	๔	-	๒๔	-	๒๔	๔๘,๐๐๐
๖	กรุงเทพ - นนทบุรี	๕๕	-	๔๒	๑๓	-	๕๕	-	๕๕	๑๑๐,๐๐๐
๗	พิบูลสงคราม	-	-	-	-	-	-	-	-	-
๘	เตชะวณิช	-	-	-	-	-	-	-	-	-
รวม		๔๓๔ ราย	๐ ราย	๒๔๘ ราย	๑๘๖ ราย	๒ คัน	๔๓๒ คัน	๐ ราย	๔๓๔ ราย	๘๖๘,๐๐๐ บาท





### การแก้ไขจุดเสี่ยงภัยและปรับสภาพแวดล้อม

พื้นที่สำนักงานเขตบางซื่อ มีจุดเสี่ยงอันตรายกระจายอยู่ตามสภาพพื้นที่ เช่น สะพานลอย ซอยเปลี่ยว บริเวณใต้สะพาน บริเวณชุมชน หมู่บ้าน อาคารร้าง ทำเทียบเรือและที่รกร้าง เป็นต้น ดังนั้น จึงจำเป็นต้องรักษาความเป็นระเบียบเรียบร้อยของประชาชนและดูแลความปลอดภัยในชีวิตและทรัพย์สินของประชาชนในพื้นที่ โดยการสำรวจพื้นที่ที่มีจุดเสี่ยงอันตราย มอบหมายเจ้าหน้าที่เทศกิจเข้ามาช่วยดูแลความปลอดภัยให้กับประชาชน เพื่อให้ประชาชนในพื้นที่เขตบางซื่อ มีความปลอดภัยในชีวิตและทรัพย์สิน ลดปัญหาในการก่ออาชญากรรม โดยออกตรวจพื้นที่และดูแลความปลอดภัยบริเวณจุดเสี่ยงภัยในพื้นที่ จำนวน ๑๔ จุด

โดยในปีงบประมาณ พ.ศ. ๒๕๖๒ ได้ประสานสำนักการจราจรและขนส่ง เพื่อขอความอนุเคราะห์ในการพิจารณาติดตั้งกล้องวงจรปิด (CCTV) เพิ่มเติม ในพื้นที่จุดเสี่ยงภัย จำนวน ๔ จุด ดำเนินการปรับสภาพแวดล้อม เก็บขยะ ตัดแต่งต้นไม้ ทำความสะอาด ทั้ง ๑๔ จุด

ที่	จุดเสี่ยงภัยและปรับสภาพแวดล้อม	กล้องวงจรปิด			ไฟฟ้าส่องสว่าง				การปรับสภาพแวดล้อม เก็บขยะ ตัดแต่งต้นไม้ ทำความสะอาด	การติดป้ายประชาสัมพันธ์		เหตุการณ์ทั่วไป	
		ทำ งาน	ไม่ ทำ งาน	แจ้ง สจส.	ทำ งาน	ไม่ ทำ งาน	ติด ตั้ง เพิ่ม	ซ่อม		มี	ไม่มี	ปกติ	ไม่ ปกติ
๑	ปากซอยประชาชื่น ๒๑	✓			✓				✓	✓		✓	
๒	สวนสาธารณะประชานุกูล	✓			✓				✓	✓		✓	
๓	ใต้ทางด่วนชุมชนโชติวัฒน์	ไม่มี		✓	✓				✓	✓		✓	
๔	ทำเทียบเรือบางโพ	ไม่มี		✓	✓				✓	✓		✓	
๕	ใต้สะพานพระราม ๖	✓			✓				✓	✓		✓	
๖	ใต้สะพานพระราม ๗	✓			✓				✓	✓		✓	
๗	ทำเทียบเรือวัดสร้อยทอง	ไม่มี		✓	✓				✓	✓		✓	
๘	สะพานลอยตลาดศรีเขมา	✓			✓				✓	✓		✓	
๙	สะพานลอยหน้าวัดสร้อยทอง	✓			✓				✓	✓		✓	
๑๐	สะพานลอยหน้ามหาวิทยาลัยเทคโนโลยีพระจอมเกล้าพระนครเหนือ	✓			✓				✓	✓		✓	
๑๑	ซอยประชาชื่น ๓๗	✓			✓				✓	✓		✓	
๑๒	บริเวณจุดกลับรถใต้สะพานสูง ถนนประชาราษฎร์สาย ๒	✓			✓				✓	✓		✓	
๑๓	บริเวณหน้าร้านสเด็ก ถนนประชาราษฎร์สาย ๑	✓			✓				✓	✓		✓	
๑๔	บริเวณหน้าร้านข้าวต้มรุ่งโรจน์ ถนนประชาราษฎร์สาย ๑	ไม่มี		✓	✓				✓	✓		✓	
รวมจุดเสี่ยงภัย ๑๔ จุด และพื้นที่อื่น ๆ ในพื้นที่เขต		๑๐	-	๔	๑๔	-	-	๒๗/๓	๑๔	๑๔	-	๑๔	-

### การขอใบอนุญาต/ต่ออายุใบอนุญาตประเภทต่าง ๆ

สำนักงานเขตบางซื่อ ได้ให้บริการเกี่ยวกับการสุขาภิบาลอาหาร การสุขาภิบาลสถานที่และประกอบกิจการที่เป็นอันตรายต่อสุขภาพ การสุขาภิบาลตลาด สถานที่จำหน่ายอาหารและสะสมอาหาร การสุขาภิบาลสิ่งแวดล้อม การสุขาภิบาลทั่วไปให้ได้มาตรฐานทางสุขาภิบาล โดยในปีงบประมาณ ๒๕๖๓ มีผู้ขอใบอนุญาต/ต่ออายุใบอนุญาตประเภทต่าง ๆ รวมทั้งสิ้น ๑,๕๙๖ ราย

ประเภทใบอนุญาต	ปีงบประมาณ			
	๒๕๖๐ (ราย)	๒๕๖๑ (ราย)	๒๕๖๒ (ราย)	๒๕๖๓ (ราย)
๑. กิจการที่เป็นอันตรายต่อสุขภาพ	๑,๐๕๐	๑,๑๐๘	๑,๑๕๒	๑,๑๑๔
๒. การจัดตั้งสถานที่จำหน่ายอาหารหรือสะสมอาหาร	๖๒	๖๕	๖๔	๖๕
๓. หนังสือรับรองการแจ้งการจัดตั้งสถานที่จำหน่ายอาหารหรือสะสมอาหาร	๓๓๐	๒๙๕	๓๖๑	๓๕๙
๔. ตลาดเอกชน	๖	๘	๙	๑๐
๕. สุสานและฌาปนสถาน	๑	๓	๓	๖
๖. การโฆษณาโดยใช้เครื่องขยายเสียง	๖๕	๗๘	๔๗	๔๒
๗. จำหน่ายสินค้าในที่หรือทางสาธารณะ	๐	๐	๐	๐
<b>รวม</b>	<b>๑,๕๑๔</b>	<b>๑,๕๕๗</b>	<b>๑,๖๓๖</b>	<b>๑,๕๙๖</b>

### การตรวจสุขาภิบาลสิ่งแวดล้อม

สำนักงานเขตบางซื่อได้ ดำเนินการตรวจสอบเหตุรำคาญ ปัญหาทางด้านสุขาภิบาลสิ่งแวดล้อม หรืออนามัยสิ่งแวดล้อมที่อาจเป็นอันตรายต่อสุขภาพประชาชน ตรวจสอบด้านสุขลักษณะ อาชีวอนามัย ความปลอดภัย และสภาพแวดล้อมในการทำงานของสถานประกอบการ ปฏิบัติภารกิจในงานสาธารณสุขและสุขาภิบาลสิ่งแวดล้อม ในภาวะวิกฤติ ฉุกฉิน รุ่งด่วน เช่น การให้บริการเผยแพร่ความรู้ด้านสาธารณสุขและอนามัยสิ่งแวดล้อมในสถานการณ์ที่มีการระบาดของโรค การตรวจสอบ ควบคุมจัดการ ควบคุมได้เหตุฉุกฉินหรืออุบัติเหตุจากสารเคมีและวัตถุอันตราย ปฏิบัติงานสาธารณสุขและอนามัยสิ่งแวดล้อม ด้านการส่งเสริมสุขภาพ การควบคุมป้องกันโรค ตรวจสอบ ตรวจแนะนำ ให้ความรู้ เผยแพร่ประชาสัมพันธ์ และกำกับการดำเนินงานด้านการคุ้มครองผู้บริโภคของกรุงเทพมหานคร โดยในปีงบประมาณ พ.ศ. ๒๕๖๒ ได้ดำเนินงานในพื้นที่เขตบางซื่อ จำนวนทั้งสิ้น ๔๘ ครั้ง

ภารกิจที่ดำเนินการ	ปี ๒๕๖๑ (ครั้ง)	ปี ๒๕๖๒ (ครั้ง)	ปี ๒๕๖๓ (ครั้ง)
๑. การตรวจสอบเหตุรำคาญ ปัญหาทางด้านสุขาภิบาลสิ่งแวดล้อม หรืออนามัยสิ่งแวดล้อมที่อาจเป็นอันตรายต่อสุขภาพประชาชน ซึ่งประชาชนได้รับความเดือดร้อนรำคาญในเวลาเย็น กลางคืน หรือยามวิกาล	๓๙	๔๑	๓๓
๒. การตรวจสอบด้านสุขลักษณะ อาชีวอนามัย ความปลอดภัย และสภาพแวดล้อมการทำงาน ของสถานประกอบการ แรงงานนอกระบบ หรือ แรงงานในชุมชน	๒	๕	๖
๓. ตรวจสอบสถานประกอบการและผู้เกี่ยวข้อง เพื่อแนะนำ ให้ความรู้ เกี่ยวกับการคุ้มครองผู้บริโภคของกรุงเทพมหานคร	-	-	-
๔. การปฏิบัติภารกิจในงานสาธารณสุขและสุขาภิบาลสิ่งแวดล้อม ในภาวะวิกฤติ ฉุกฉิน รุ่งด่วน	-	-	-

ภารกิจที่ดำเนินการ	ปี ๒๕๖๑ (ครั้ง)	ปี ๒๕๖๒ (ครั้ง)	ปี ๒๕๖๓ (ครั้ง)
๕. การปฏิบัติงานสาธารณสุขและอนามัยสิ่งแวดล้อม ด้านการส่งเสริมสุขภาพ การควบคุม ป้องกันโรค ในกรณีจำเป็นต้องปฏิบัติงานนอกเวลาราชการ	๔	๑	๙
๖. การตรวจวัดคุณภาพสิ่งแวดล้อมตามนโยบายของผู้บริหารกรุงเทพมหานคร ตรวจวัด มลพิษสิ่งแวดล้อมจากแหล่งกำเนิดประเภทต่าง ๆ เช่น การเผาศพ เป็นต้น	๒	๑	-
๗. การปฏิบัติงานกรณีเร่งด่วนตามนโยบายของผู้บริหารกรุงเทพมหานคร	๑	-	-
<b>รวม</b>	<b>๔๘</b>	<b>๔๘</b>	<b>๔๘</b>

### การดำเนินงานด้านผู้สูงอายุ

สำนักงานเขตบางซื่อได้ให้ความสำคัญในการดำเนินงานด้านผู้สูงอายุ โดยได้แต่งตั้งคณะอนุกรรมการ ขับเคลื่อนแผนพัฒนาคุณภาพชีวิตผู้สูงอายุกรุงเทพมหานคร ระยะที่ ๒ (พ.ศ. ๒๕๖๑ - ๒๕๖๔) เขตบางซื่อและได้ จัดทำแผนปฏิบัติการด้านผู้สูงอายุ เพื่อเป็นการสนับสนุนการดำเนินงานของคณะอนุกรรมการขับเคลื่อนยุทธศาสตร์ ตามแผนพัฒนาคุณภาพชีวิตผู้สูงอายุกรุงเทพมหานคร ระยะที่ ๒ (พ.ศ. ๒๕๖๑ - ๒๕๖๔) และเพื่อให้การดำเนินงานตาม หลักยุทธศาสตร์ของแผนพัฒนาคุณภาพชีวิตผู้สูงอายุกรุงเทพมหานครที่เกี่ยวข้องในระดับเขตเป็นไปด้วยความ เรียบร้อย รวมถึงการดำเนินงานโครงการ/กิจกรรมต่างๆ ในด้านการสงเคราะห์ ช่วยเหลือ ค้ำครอง และพัฒนา เช่น การลงทะเบียนผู้สูงอายุ/บัตรสวัสดิการแห่งรัฐ การให้บริการทำบัตรประชาชน การทำบัตรผู้พิการ การจัดหาที่อยู่ อาศัย(สถานสงเคราะห์ผู้สูงอายุให้แก่ผู้สูงอายุที่ไม่ผู้ดูแล) การปรับปรุงสภาพแวดล้อมที่พักอาศัยของผู้สูงอายุที่มีฐานะ ยากจน และการให้ความช่วยเหลือผู้สูงอายุ ที่ประสบปัญหาความเดือดร้อน

### สถิติการลงทะเบียนรับเบี้ยยังชีพผู้สูงอายุ

ปี	ช่วงอายุ ๖๐-๖๙ ปี (คน)	ช่วงอายุ ๗๐-๗๙ ปี (คน)	ช่วงอายุ ๘๐-๘๙ ปี (คน)	ช่วงอายุ ๙๐-๑๐๐ ปี ขึ้นไป (คน)	รวม
๒๕๖๑	๒,๓๙๗	๑๐๒	๒๗	๗	๒,๕๓๓
๒๕๖๒	๑,๖๗๐	๖๔	๒๐	๖	๑,๗๖๐
๒๕๖๓	๑,๗๐๔	๘๕	๓๑	๗	๑,๘๒๗

นอกจากนี้สำนักงานเขตบางซื่อได้ให้ความสำคัญในการส่งเสริมการเรียนรู้ โดยได้มีการจัดกิจกรรมการ ถ่ายทอดองค์ความรู้จากผู้สูงอายุในพื้นที่ ในศาสตร์ความรู้ด้านต่าง ๆ เพื่อถ่ายทอดให้อนุชนรุ่นหลังได้เรียนรู้และ สืบทอดความรู้ที่เป็นประโยชน์ สามารถนำมาพัฒนาอาชีพ และส่งเสริมให้เกิดการอนุรักษ์ภูมิปัญญา ในศาสตร์ ความรู้แขนงต่าง ๆ ให้คงอยู่สืบไป

ข้อมูลภูมิปัญญาผู้สูงอายุ

ประเภทภูมิปัญญา			จำนวนภูมิปัญญา
ปี ๒๕๕๙	สาขา	สอนออกกำลังกายในผู้สูงอายุ	๑
ปี ๒๕๖๐	สาขา	สอนวาดภาพ	๑
ปี ๒๕๖๑	สาขา	สอนทำครองแครง	๑
ปี ๒๕๖๒	สาขา	สอนทำวุ้น	๑

การส่งเสริมด้านกีฬาและการออกกำลังกายของประชาชน

สำนักงานเขตบางซื่อได้ตระหนักถึงความสำคัญของการส่งเสริมกิจกรรมด้านกีฬาและการออกกำลังกายของประชาชน เพื่อส่งเสริมให้ประชาชนมีสุขภาพร่างกายที่แข็งแรง ใช้เวลาว่างให้เกิดประโยชน์ โดยได้จัดกิจกรรมและกีฬาประเภทต่าง ๆ ให้เหมาะสมกับพื้นที่ลานกีฬา ทั้ง ๑๒ แห่ง ให้ตรงตามความต้องการของประชาชนทุกช่วงวัย พร้อมทั้งจัดเจ้าหน้าที่เข้าไปดูแลและอำนวยความสะดวกอย่างต่อเนื่อง

จำนวนลานกีฬาและประเภทกีฬา

ลำดับที่	ลานกีฬา	สถานที่ตั้ง	กีฬา/กิจกรรมที่ให้บริการ
๑	ลานกีฬาเชิงสะพานพระราม ๗	วงศ์สว่าง	ฟุตบอล บาสเก็ตบอล ตะกร้อ วิ่ง แอโรบิค แบดมินตัน
๒	ลานกีฬาใต้ทางด่วนศรีรัช	วงศ์สว่าง	มวย ฟุตบอล เครื่องออกกำลังกาย แบดมินตันฯ
๓	ลานกีฬาชุมชนซอยวัดหลวง	วงศ์สว่าง	แอโรบิค ฟุตบอล แบดมินตัน
๔	ลานกีฬาชุมชนซอยสมบุญดี	วงศ์สว่าง	ฟุตบอล ตะกร้อ แบดมินตัน
๕	ลานกีฬาชุมชนวัดเสียบ	วงศ์สว่าง	ปิงปอง เครื่องออกกำลังกาย
๖	ลานกีฬาประชาชนกุล	บางซื่อ	แอโรบิค วิ่ง เครื่องออกกำลังกาย ตะกร้อ แบดมินตัน
๗	ลานกีฬาชุมชนสวัสดิรักษา	บางซื่อ	ฟุตบอล แบดมินตัน ตะกร้อ
๘	ลานกีฬาชุมชนซอยสนิท	บางซื่อ	แอโรบิค ฟุตบอล เครื่องออกกำลังกาย
๙	ลานกีฬาชุมชนบุญเหลือ ๒	บางซื่อ	เปตอง แบดมินตัน ปิงปอง
๑๐	ลานกีฬาชุมชนวัดประดู่	บางซื่อ	แอโรบิค ไทเก๊ก
๑๑	ลานกีฬาชุมชนวัดเชิงหวาย	บางซื่อ	ฟุตบอล เครื่องออกกำลังกาย เปตอง
๑๒	ลานกีฬามาร์เวลล์	บางซื่อ	แอโรบิค เครื่องออกกำลังกาย

การส่งเสริมด้านการศึกษา

สำนักงานเขตบางซื่อ ได้ส่งเสริมศักยภาพเพื่อยกระดับผลสัมฤทธิ์ในโรงเรียนสังกัดกรุงเทพมหานคร ในพื้นที่เขตบางซื่อ โดยสอนเสริมใน ๔ รายวิชา ได้แก่ คณิตศาสตร์ วิทยาศาสตร์ ภาษาอังกฤษ และภาษาไทย ระหว่างเดือนพฤศจิกายน ๒๕๖๑ ถึงเดือนมกราคม ๒๕๖๒ ซึ่งผลสัมฤทธิ์ทางการศึกษาในปีงบประมาณ พ.ศ. ๒๕๖๒ มีรายละเอียดดังนี้

คะแนนเฉลี่ยผลการทดสอบทางการศึกษาแห่งชาติขั้นพื้นฐาน (O-NET) ระดับชั้นประถมศึกษาปีที่ ๖

ที่	โรงเรียน	ภาษาไทย			คณิตศาสตร์			วิทยาศาสตร์			ภาษาอังกฤษ		
		๒๕๖๐	๒๕๖๑	๒๕๖๒	๒๕๖๐	๒๕๖๑	๒๕๖๒	๒๕๖๐	๒๕๖๑	๒๕๖๒	๒๕๖๐	๒๕๖๑	๒๕๖๒
๑	วัดประจักษ์ธรรมาธิปัตย์	๔๒.๗๘	๕๔.๔๓	๕๕.๕๖	๓๔.๒๖	๓๗.๐๕	๓๗.๗๙	๓๙.๑๙	๔๑.๔๐	๓๓.๒๙	๓๑.๗๖	๔๒.๗๓	๓๓.๘๕
๒	วัดบางโพธิ์อมวาส	๔๖.๔๒	๕๘.๒๑	๔๘.๖๕	๓๘.๕๐	๓๕.๕๑	๓๐.๘๑	๓๙.๗๐	๓๙.๙๑	๓๓.๕๕	๓๔.๑๓	๔๑.๙๙	๓๐.๒๐
๓	วัดสร้อยทอง	๕๑.๕๓	๕๔.๓๓	๕๐.๖๑	๓๕.๘๒	๒๗.๗๐	๓๕.๐๐	๔๐.๕๐	๓๖.๘๐	๓๓.๕๕	๓๕.๑๕	๔๐.๔๔	๒๘.๖๖
๔	วัดประชาศรีทธารธรรม	๔๒.๕๓	๔๘.๗๓	๔๒.๓๕	๒๙.๕๐	๒๙.๕๕	๒๒.๗๘	๒๙.๙๓	๓๒.๔๑	๒๙.๔๙	๓๘.๖๓	๓๐.๖๘	๒๘.๔๗
๕	วัดทองสุทธาราม	๔๖.๙๙	๕๕.๖๓	๔๘.๕๒	๔๒.๖๙	๔๒.๕๐	๓๖.๑๗	๔๒.๔๒	๔๔.๕๗	๓๓.๑๐	๓๖.๘๑	๔๔.๑๙	๓๔.๕๒
๖	วัดเลียบราษฎร์บำรุง	๕๒.๓๖	๖๒.๗๑	๕๑.๐๕	๓๕.๐๐	๓๓.๕๒	๓๓.๙๕	๓๘.๑๕	๓๙.๐๐	๓๔.๒๐	๓๓.๖๔	๓๕.๑๙	๒๖.๗๑
๗	วัดมิ่งมนต์การาม	๔๔.๐๘	๕๔.๖๑	๔๘.๑๔	๓๐.๗๘	๓๕.๗๐	๓๓.๓๗	๓๕.๓๗	๓๘.๔๒	๓๖.๒๐	๓๑.๑๓	๔๐.๘๑	๓๒.๓๘

คะแนนเฉลี่ยผลการทดสอบทางการศึกษาแห่งชาติขั้นพื้นฐาน (O-NET) ระดับชั้นมัธยมศึกษาปีที่ ๓

ที่	โรงเรียน	ภาษาไทย			คณิตศาสตร์			วิทยาศาสตร์			ภาษาอังกฤษ		
		๒๕๕๙	๒๕๖๐	๒๕๖๑	๒๕๕๙	๒๕๖๐	๒๕๖๑	๒๕๕๙	๒๕๖๐	๒๕๖๑	๒๕๕๙	๒๕๖๐	๒๕๖๑
๑	วัดมิ่งมนต์การาม	๔๘.๔๓	๕๓.๓๓	๕๑.๒๑	๒๒.๖๓	๒๘.๘๙	๒๖.๓๔	๓๔.๖๙	๓๒.๗๘	๓๐.๑๗	๒๗.๙๔	๒๙.๑๗	๓๐.๖๒

การจัดเก็บภาษีโรงเรียนและที่ดิน ภาษีบำรุงท้องที่ และภาษีป้าย และภาษีที่ดินและสิ่งปลูกสร้าง

สำนักงานเขตบางซื่อได้ดำเนินการจัดเก็บภาษีโรงเรียนและที่ดิน ภาษีบำรุงท้องที่ และภาษีป้าย และภาษีที่ดินและสิ่งปลูกสร้าง โดยในปีงบประมาณ พ.ศ. ๒๕๖๓ สามารถจัดเก็บภาษีได้ ๓๗,๒๐๑,๓๑๐.๗๗๘ บาท (สามสิบล้านเจ็ดพันสองแสนหนึ่งพันสามร้อยสิบบาทเจ็ดสิบล้านเจ็ดพันเจ็ดสตางค์)

ประเภท	ภาษีโรงเรียนและที่ดิน (บาท)	ภาษีบำรุงท้องที่ (บาท)	ภาษีป้าย (บาท)	ภาษีที่ดินและ สิ่งปลูกสร้าง (บาท)
ปี				
๒๕๖๓	๑๑,๐๕๔,๖๗๘.๒๙	๗๖๙,๕๕๐.๐๒	๑๒,๐๐๖,๗๑๔.๔๙	๑๓,๓๗๐,๓๖๗.๙๗

## ➤ การวิเคราะห์ศักยภาพพื้นที่เขตบางซื่อ

### ศักยภาพการพัฒนา

เขตบางซื่อ มีองค์ประกอบและสภาพพื้นที่ที่เหมาะสมในการพัฒนาเป็นแหล่งท่องเที่ยว แหล่งการค้า การลงทุน มีโครงสร้างการบริการพื้นฐานทางเศรษฐกิจ สังคม การศึกษาในทุกๆระดับ แหล่งการค้า มีบริษัทชั้นนำในพื้นที่ เช่น บริษัท เอสซีจี จำกัด มหาชน และยังเป็นศูนย์กลางการคมนาคมที่สำคัญ ประกอบด้วย รถไฟฟ้าสายสีน้ำเงิน รถไฟฟ้าสายสีม่วง สถานีรถไฟบางซื่อ และการคมนาคมทางเรือ นอกจากนี้ยังมีสถานที่สำคัญทางประวัติศาสตร์ โบราณสถาน ศิลปวัฒนธรรม และประเพณีท้องถิ่นที่สำคัญในพื้นที่ เช่น สะพานพระราม ๖ วัดสร้อยทอง วัดทอง-สุทธาราม วัดมิ่งขวัญนิคการาม วัดอนัมมัญญายาราม บ้านเปรมใจ (ศูนย์ซ่อม-สร้างเครื่องดนตรีไทย) ถนนสายไม้ ซอยประชาชนภูมิตร และประเพณีแห่เรือชกพระ

### จุดแข็ง (Strength)

๑. มีสถาบันการศึกษาที่สำคัญที่มีการจัดการศึกษาทุกระดับที่มีคุณภาพ เป็นที่ยอมรับทั้งในและต่างประเทศ มีมหาวิทยาลัยในพื้นที่เขตจำนวน ๒ แห่ง ซึ่งทำการสอนทั้งในระดับปริญญาตรี โทและเอก ทั้งหลักสูตรภาษาไทยและหลักสูตรภาษาอังกฤษ คือ มหาวิทยาลัยเทคโนโลยีพระจอมเกล้าพระนครเหนือ มหาวิทยาลัยราชวมงคลพระนคร ศูนย์พระนครเหนือ
๒. มีการขยายตัวของที่อยู่อาศัยในแนวตั้งในพื้นที่เป็นจำนวนมาก สามารถรองรับผู้พักอาศัยได้จำนวนมาก
๓. มีบริษัทชั้นนำขนาดใหญ่ และแหล่งการค้าในพื้นที่
๔. มีทุนทางสังคมที่หลากหลาย แหล่งเรียนรู้ในชุมชน สถานที่สำคัญทางประวัติศาสตร์ โบราณสถาน ศิลปวัฒนธรรม ประเพณีท้องถิ่น ปราชญ์ชาวบ้าน และภูมิปัญญาท้องถิ่น
๕. มีระบบรถไฟฟ้าขนส่งมวลชน ๒ ระบบ (รถไฟฟ้าสายสีน้ำเงิน รถไฟฟ้าสายสีม่วง) เชื่อมโยงระบบคมนาคมในพื้นที่ตอนกลาง พื้นที่ ฝั่งธนบุรี จังหวัดนนทบุรี นอกจากนี้ยังเชื่อมต่อระบบขนส่งทางเรือ และรถไฟ
๖. มีสถานบริการสาธารณสุขในพื้นที่ทั้งสถานบริการของรัฐและเอกชน
๗. มีการรวมกลุ่มของชุมชนในพื้นที่ที่เข้มแข็ง

### จุดอ่อน (Weakness)

๑. ปัญหาปริมาณการจราจรหนาแน่นในเส้นทางถนนสายหลักที่เชื่อมต่อสู่เขตเมืองชั้นใน ในช่วงเวลาเร่งด่วน ซึ่งยังส่งผลให้เกิดปัญหามลพิษในพื้นที่
๒. การขยายตัวของเมืองส่งผลให้เกิดปัญหาทางสังคม เช่น ประชากรแฝง พฤติกรรมเด็กและเยาวชน ยาเสพติด การตั้งครกรรภในวัยรุ่น เป็นต้น
๓. มีพื้นที่จุดอ่อนน้ำท่วมในพื้นที่ และชุมชนดั้งเดิมมีพื้นที่ต่ำกว่าระดับถนนเสี่ยงต่อการเกิดปัญหาความเดือดร้อนให้กับประชาชนที่พักอาศัยในพื้นที่
๔. ทรัพยากรแหล่งน้ำในพื้นที่เสื่อมโทรม เป็นผลมาจากปัญหาการขยายตัวของเมือง มีประชากรหนาแน่นมากขึ้น และทิ้งขยะลงสู่แหล่งน้ำ ไม่ทิ้งในพื้นที่ที่จัดเตรียมไว้
๕. ขาดการมีส่วนร่วมจากประชาชนในการดูแลรักษาและพัฒนาสิ่งแวดล้อม แหล่งน้ำ ความสะอาดในพื้นที่
๖. ขาดสิ่งอำนวยความสะดวกและบริการทางการท่องเที่ยวที่ได้มาตรฐาน เช่น ป้ายชี้ทาง แหล่งท่องเที่ยว ศูนย์บริการการท่องเที่ยว เป็นต้น

๗. ขาดการสร้างความโดดเด่นและเรื่องราว (Story) เพื่อสร้างอัตลักษณ์ของแหล่งท่องเที่ยว รวมถึงขาดบุคลากรด้านการท่องเที่ยวระดับมืออาชีพ การประชาสัมพันธ์แหล่งท่องเที่ยวและพัฒนาแหล่งท่องเที่ยวใหม่
๘. ขาดพื้นที่เพื่อพัฒนาเป็นพื้นที่สีเขียวและสวนสาธารณะ เพื่อเป็นสถานที่พักผ่อน ศูนย์รวมกิจกรรม นันทนาการ การออกกำลังกายให้กับประชาชนในพื้นที่

### **โอกาส (Opportunity)**

๑. รัฐมีนโยบายในการพัฒนาระบบขนส่งในพื้นที่เขต และพื้นที่ใกล้เคียง ส่งผลให้เกิดโอกาสในการเติมโตทางด้านเศรษฐกิจ ทั้งด้านแหล่งงาน ที่อยู่อาศัย รวมทั้งมีการก่อสร้างที่ทำการการรถไฟแห่งใหม่ในพื้นที่ในอนาคตอาจมีการพัฒนาพื้นที่โดยรอบส่งผลให้มีความเติบโตของระบบเศรษฐกิจในพื้นที่ สร้างโอกาส สร้างงาน สร้างรายได้ให้กับประชาชนในพื้นที่
๒. ในพื้นที่มีสถานที่สำคัญทางประวัติศาสตร์ โบราณสถาน ศิลปวัฒนธรรม และประเพณีท้องถิ่นที่สำคัญ สามารถต่อยอดองค์ความรู้ และพัฒนาเป็นแหล่งท่องเที่ยวใหม่ โดยอาศัยภาคีเครือข่ายในพื้นที่ ทั้งสถาบันการศึกษา ภาครัฐ ภาคเอกชน และประชชนในพื้นที่
๓. กระแสความนิยมในการท่องเที่ยวเชิงอนุรักษ์
๔. นโยบายเรื่องการพัฒนาความสะอาด และการอนุรักษ์สิ่งแวดล้อม สามารถสร้างการมีส่วนร่วมของทุกภาคส่วนในการพัฒนา
๕. นโยบายการพัฒนาคุณภาพชีวิตประชาชนในพื้นที่ ผ่านโครงการ “ศูนย์สร้างสุขทุกวัย” ทำให้เกิดแหล่งเรียนรู้ สร้างพื้นที่เป็นศูนย์กลางในการสร้างความสัมพันธ์ของประชชนในพื้นที่ และรวมบริการ

### **อุปสรรค (Threat)**

๑. บริเวณพื้นที่ใกล้เคียงมีการก่อสร้างรถไฟฟาสายสีแดง ให้เกิดปัญหามลพิษ ฝุ่นละอองในอากาศ มีค่าสูงกว่าปกติ ส่งผลให้ประชาชนในพื้นที่ประสบปัญหาเรื่องฝุ่นละอองและปัญหาสุขภาพ
๒. ขาดความร่วมมือในการพัฒนาพื้นที่ร่วมกับภาคเอกชน หน่วยงานของรัฐ และประชาชนอย่างจริงจังและเป็นระบบ สู้งการพัฒนาอย่างยั่งยืนและตอบสนองความต้องการของประชาชน
๓. การพัฒนาพื้นที่แหล่งน้ำให้มีความสะอาดยังทำได้ยาก เนื่องจากระบบคลองมีการเชื่อมต่อในหลายพื้นที่ ส่งผลให้เกิดปัญหาขยะในแหล่งน้ำที่มีแหล่งกำเนิดในพื้นที่อื่นเข้ามาในพื้นที่
๔. พื้นที่รกร้าง เสื่อมโทรม ส่วนใหญ่เป็นพื้นที่เอกชน ไม่ได้มีการพัฒนาใช้ประโยชน์ ส่งผลให้เกิดปัญหาการลักลอบนำขยะไปทิ้งจนก่อให้เกิดปัญหาด้านมลพิษ
๕. ผลิตภัณฑ์ชุมชน ภูมิปัญญา และศิลปะต่างๆในชุมชน ไม่ได้ได้รับความสนใจ ขาดการพัฒนาผลิตภัณฑ์ (Product Development) ให้มีความน่าสนใจ ทันสมัย และสามารถเข้าถึงได้ง่าย

### **➤ วิสัยทัศน์**

สำนักงานเขตบางซื่อให้บริการอย่างมีคุณภาพ และมุ่งมั่นส่งเสริมคุณภาพชีวิตที่ดีให้ประชาชน

## ➤พันธกิจ

๑. พัฒนาการใช้ประโยชน์ที่ดินให้สอดคล้องกับผังเมืองรวมกรุงเทพมหานคร
๒. พัฒนาระบบการจราจรให้มีความคล่องตัวและมีระบบขนส่งสาธารณะที่หลากหลาย
๓. การพัฒนาศักยภาพเมืองเพื่อก้าวทันการแข่งขันทางเศรษฐกิจของประเทศและภูมิภาคเอเชียตะวันออกเฉียงใต้
๔. ลดปริมาณมลพิษ และนำของเสียกลับไปใช้ประโยชน์
๕. การเพิ่มพื้นที่สีเขียว
๖. พัฒนาคุณภาพการศึกษา และแหล่งการเรียนรู้โดยเน้นผู้เรียนเป็นศูนย์กลางและสร้างกรุงเทพมหานครให้เป็นสังคมแห่งการเรียนรู้
๗. การสร้างเสริมความเข้มแข็งของครอบครัว สังคมและสวัสดิการสังคมสงเคราะห์ผู้สูงอายุ ผู้พิการและผู้ด้อยโอกาส
๘. การพัฒนาด้านกีฬาและนันทนาการ
๙. พัฒนาภาวะสุขภาพ
๑๐. พัฒนาความปลอดภัยและความเป็นระเบียบเรียบร้อยของเมือง
๑๑. เสริมสร้างบุคลากรของกรุงเทพมหานครมีความพร้อมทั้งด้านศักยภาพ คุณภาพชีวิตและความภาคภูมิใจเพื่อร่วมพัฒนา
๑๑. การเพิ่มประสิทธิภาพการดำเนินงานด้านเทคโนโลยีสารสนเทศสำหรับการบริหารและพัฒนามหานคร
๑๒. เสริมสร้างให้บุคลากรของกรุงเทพมหานครมีความพร้อมทั้งด้านศักยภาพ คุณภาพชีวิตและความภาคภูมิใจเพื่อร่วมพัฒนามหานครให้น่าอยู่ยั่งยืน

## ➤เป้าหมาย

### ด้านที่ ๑

#### มหานครปลอดภัย

##### มิติที่ ๑.๑ ปลอดภัย

- เป้าประสงค์ที่ ๑.๑.๑.๕ เสริมสร้างความเข้มแข็งของกฎหมายให้เอื้อต่อการจัดคุณภาพน้ำของเมือง
- เป้าประสงค์ที่ ๑.๑.๒.๑ การจัดการมลพิษที่ต้นทางอย่างมีประสิทธิภาพ

##### มิติที่ ๑.๒ ปลอดภัยจากยาเสพติด

- เป้าประสงค์ที่ ๑.๒.๒.๑ เด็กและเยาวชนไม่เสพยาเสพติด ผู้เสพ ผู้ติด ทุกคนเข้าสู่กระบวนการบำบัดรักษาและฟื้นฟูสมรรถภาพที่มีมาตรฐานและมีความเหมาะสม

##### มิติที่ ๑.๖ ปลอดภัยจากโรคระบาด

- เป้าประสงค์ที่ ๑.๖.๒.๓ พัฒนาระบบกลไกการเฝ้าระวัง ป้องกันและควบคุมโรคติดต่อที่สำคัญ
- เป้าประสงค์ที่ ๑.๖.๕.๑ ประชาชนในกรุงเทพมหานครมีความเชื่อมั่นในความปลอดภัยของอาหารที่รับประทาน





- |   |   |                          |
|---|---|--------------------------|
| ๔ | กรุงเทพฯ เมืองอาหารปลอดภัย<br>๑. ระดับความสำเร็จในการส่งเสริมให้สถานประกอบการอาหารมีการพัฒนาผ่านเกณฑ์มาตรฐานอาหารปลอดภัยของกรุงเทพมหานครระดับดี<br>๒. ร้อยละความสำเร็จของสถานประกอบการอาหารที่ผ่านเกณฑ์มาตรฐานอาหารปลอดภัยของกรุงเทพมหานคร ระดับดี มีการบริการที่เป็นมิตรกับสิ่งแวดล้อม (Green Service) | ระดับ ๕<br><br>ร้อยละ ๒๐ |
| ๕ | กรุงเทพมหานครมีการจัดกิจกรรมส่งเสริมการท่องเที่ยว และจัดจำหน่ายสินค้าชุมชนของผู้ประกอบการชุมชนในพื้นที่กรุงเทพมหานคร  | อย่างน้อยเขตละ ๒ ครั้ง   |

**- ตัวชี้วัดภารกิจตามยุทธศาสตร์ของหน่วยงาน**

- |   |   |                           |
|---|---|---------------------------|
| ๑ | ร้อยละความสำเร็จในการสนับสนุนการพัฒนาฐานข้อมูลแหล่งกำเนิดน้ำเสียของกรุงเทพมหานครให้อยู่ในรูปแบบระบบสารสนเทศ   | ร้อยละ ๑๐๐                |
| ๒ | ร้อยละของผู้เข้ารับการอบรมมีความรู้ ความเข้าใจในการดำเนินงานเขตปลอดบุหรี่   | ร้อยละ ๘๐                 |
| ๓ | ความสำเร็จในการจัดกิจกรรมเกี่ยวกับการเฝ้าระวังภัยและยาเสพติด  | ๒ กิจกรรม                 |
| ๔ | - ร้อยละของชุมชนที่ร่วมโครงการมีการดำเนินการ<br>- ร้อยละของรายงานผลการสำรวจดัชนีลูกน้ำยุงลายของชุมชนที่อยู่ในเกณฑ์ที่กำหนด                                      | ร้อยละ ๘๐<br>ร้อยละ ๗๐    |
| ๕ | - มีการจัดกิจกรรม/ส่งเสริมให้เด็ก และเยาวชนของสภาเด็กและเยาวชนในพื้นที่เขตบางซื่อ เข้ามามีส่วนร่วม<br>- ร้อยละความพึงพอใจของเด็กที่เข้าร่วมกิจกรรมอยู่ในระดับดี | ๑ กิจกรรม/ปี<br>ร้อยละ ๘๐ |
| ๖ | ประชาสัมพันธ์ ออกสำรวจ และแจ้งเตือนผู้รับบริการประเมินภาษีรายใหม่   | ไม่น้อยกว่า ๒๐๐ ราย       |

มาตรการและโครงการ/กิจกรรม

ส่วนที่ ๑ การบริการสาธารณะ

ด้านที่ ๑ มหานครปลอดภัย

มิติที่ ๑.๑ ปลอดภัย

เป้าประสงค์ที่ ๑.๑.๑.๕ เสริมสร้างความเข้มแข็งของกฎหมายให้เอื้อต่อการจัดการคุณภาพน้ำของเมือง  
ตัวชี้วัดเป้าประสงค์

ลำดับ ที่	ตัวชี้วัด	ค่าเป้าหมาย		
		๒๕๖๒	๒๕๖๓	๒๕๖๔
๑	ความสำเร็จของการพัฒนาฐานข้อมูลระบบสารสนเทศผู้ประกอบการที่เป็นแหล่งกำเนิดน้ำเสีย	-	มีฐานข้อมูลเป็นระบบสารสนเทศ ๑ ฐานข้อมูล	มีฐานข้อมูลเป็นระบบสารสนเทศ ๑ ฐานข้อมูล

มาตรการสนับสนุนเป้าประสงค์

มาตรการที่ ๑ เข้มงวดการบังคับใช้มาตรการทางกฎหมายแก่ผู้ประกอบการซึ่งเป็นต้นเหตุให้เกิดปัญหาน้ำเสีย  
ในแหล่งน้ำสาธารณะ

ตัวชี้วัดมาตรการ

ลำดับ ที่	ตัวชี้วัด	ค่าเป้าหมาย		
		๒๕๖๒	๒๕๖๓	๒๕๖๔
๑	ร้อยละความสำเร็จในการสนับสนุนการพัฒนาฐานข้อมูลแหล่งกำเนิดน้ำเสียของกรุงเทพมหานครให้อยู่ในรูปแบบระบบสารสนเทศ	-	ร้อยละ ๑๐๐	ร้อยละ ๑๐๐

โครงการ/กิจกรรมรองรับมาตรการ

โครงการ/กิจกรรมยุทธศาสตร์	งบประมาณ	ส่วนราชการ
จัดทำฐานข้อมูลระบบสารสนเทศผู้ประกอบการที่เป็นแหล่งกำเนิดน้ำเสียในกรุงเทพมหานคร	-	ฝ่ายสิ่งแวดล้อมและ สุขภาพ

เป้าประสงค์ที่ ๑.๑.๒.๑ การจัดการมูลฝอยที่ต้นทางอย่างมีประสิทธิภาพ

ตัวชี้วัดเป้าประสงค์

ลำดับ ที่	ตัวชี้วัด	ค่าเป้าหมาย		
		๒๕๖๒	๒๕๖๓	๒๕๖๔
๑	ร้อยละของมูลฝอยที่คัดแยกจากแหล่งกำเนิดและนำไปใช้ประโยชน์เพิ่มขึ้นเมื่อเทียบกับปี ๒๕๖๐ (๒,๔๑๙.๙๗ ตันต่อวัน)	ร้อยละ ๑๐	ร้อยละ ๒๐	ร้อยละ ๓๐ (๓,๑๔๕.๙๖ ตันต่อวัน)

มาตรการสนับสนุนเป้าประสงค์

มาตรการที่ ๑ เพิ่มประสิทธิภาพการคัดแยกมูลฝอยที่แหล่งกำเนิดตามหลัก ๓Rs

ตัวชี้วัดมาตรการ

ลำดับ ที่	ตัวชี้วัด	ค่าเป้าหมาย		
		๒๕๖๒	๒๕๖๓	๒๕๖๔
๑	ร้อยละมูลฝอยที่คัดแยกจากแหล่งกำเนิดและนำไปใช้ประโยชน์เพิ่มขึ้นเมื่อเทียบกับปี ๒๕๖๐ (๒,๔๑๙.๙๗ ตันต่อวัน)	-	ร้อยละ ๑๕	ร้อยละ ๓๐ (๓,๑๔๕.๙๖ ตันต่อวัน)

โครงการ/กิจกรรมรองรับมาตรการ

โครงการ/กิจกรรมยุทธศาสตร์	งบประมาณ	ส่วนราชการ
โครงการส่งเสริมการแปรรูปมูลฝอยอินทรีย์เพื่อนำมาใช้ประโยชน์	๕๐,๐๐๐	ฝ่ายรักษาความสะอาดและสวนสาธารณะ
โครงการจัดเก็บขยะชิ้นใหญ่และขยะอันตรายในพื้นที่	-	

มิติที่ ๑.๒ ปลอดภัยอาชญากรรมและยาเสพติด

เป้าประสงค์ที่ ๑.๒.๒.๑ เพิ่มระดับการมีส่วนร่วมของประชาชนในการป้องกันและแก้ไขปัญหายาเสพติด

ตัวชี้วัดเป้าประสงค์

ลำดับ ที่	ตัวชี้วัด	ค่าเป้าหมาย		
		๒๕๖๒	๒๕๖๓	๒๕๖๔
๑	ระดับการมีส่วนร่วมของประชาชนในการเฝ้าระวังภัยยาเสพติด	ร้อยละ ๒๕	ร้อยละ ๓๐	ร้อยละ ๖๕

มาตรการสนับสนุนเป้าประสงค์

มาตรการที่ ๓ สนับสนุนอาสาสมัครกรุงเทพมหานครเฝ้าระวังภัยและยาเสพติดในชุมชนในการดำเนินกิจกรรมป้องกันและแก้ไขปัญหายาเสพติด

ตัวชี้วัดมาตรการ

ลำดับ ที่	ตัวชี้วัด	ค่าเป้าหมาย		
		๒๕๖๒	๒๕๖๓	๒๕๖๔
๑	ความสำเร็จในการจัดกิจกรรมเกี่ยวกับการเฝ้าระวังภัยและยาเสพติด	๒ กิจกรรม	๒ กิจกรรม	๒ กิจกรรม

โครงการ/กิจกรรมรองรับมาตรการ

โครงการ/กิจกรรมยุทธศาสตร์	งบประมาณ	ส่วนราชการ
ค่าใช้จ่ายโครงการอาสาสมัครกรุงเทพมหานครเฝ้าระวังภัยและยาเสพติด	๗๗,๗๐๐	ฝ่ายปกครอง

เป้าประสงค์ที่ ๑.๒.๒.๒ สร้างความภาคภูมิใจในตนเองและความเข้มแข็งทางจิตใจแก่เด็ก เยาวชน และประชากร ในการป้องกันการใช้ยาเสพติด

ตัวชี้วัดเป้าประสงค์

ลำดับ ที่	ตัวชี้วัด	ค่าเป้าหมาย		
		๒๕๖๒	๒๕๖๓	๒๕๖๔
๑	ร้อยละของจำนวนนักเรียนที่มีภูมิคุ้มกันในระดับปกติ	-	-	ร้อยละ ๕๕

มาตรการสนับสนุนเป้าประสงค์

มาตรการที่ ๑ เสริมสร้างทักษะชีวิตให้แก่นักเรียนในพื้นที่กรุงเทพมหานคร

ตัวชี้วัดมาตรการ

ลำดับ ที่	ตัวชี้วัด	ค่าเป้าหมาย		
		๒๕๖๒	๒๕๖๓	๒๕๖๔
๑	ร้อยละของผู้เข้ารับการอบรมมีความรู้ ความเข้าใจในการดำเนินงานเขตปลอดบุหรี่	-	-	ร้อยละ ๘๐

โครงการ/กิจกรรมรองรับมาตรการ

โครงการ/กิจกรรมยุทธศาสตร์	งบประมาณ	ส่วนราชการ
ค่าใช้จ่ายโครงการกรุงเทพมหานครเขตปลอดบุหรี่	๓๐,๐๐๐	ฝ่ายสิ่งแวดล้อมและสุขภาพ

มิติที่ ๑.๖ ปลอดภัยคนเมือง อาหารปลอดภัย

เป้าประสงค์ที่ ๑.๖.๒.๓ พัฒนาระบบกลไกการเฝ้าระวัง ป้องกันและควบคุมโรคติดต่อที่สำคัญ

ตัวชี้วัดเป้าประสงค์

ลำดับ ที่	ตัวชี้วัด	ค่าเป้าหมาย		
		๒๕๖๒	๒๕๖๓	๒๕๖๔
๑	อัตราการป่วยโรคไข้เลือดออก	ไม่เกินเปอร์เซ็นต์ ไทม์ที่ ๘๐ ของ ข้อมูล ๕ ปี ย้อนหลัง	ไม่เกินเปอร์เซ็นต์ ไทม์ที่ ๘๐ ของ ข้อมูล ๕ ปี ย้อนหลัง	ไม่เกินเปอร์เซ็นต์ ไทม์ที่ ๘๐ ของ ข้อมูล ๕ ปี ย้อนหลัง

มาตรการสนับสนุนเป้าประสงค์

มาตรการที่ ๑ พัฒนความเข้มแข็งของภาคีเครือข่ายเป้าหมายที่กำหนดของกรุงเทพมหานคร

ตัวชี้วัดมาตรการ

ลำดับ ที่	ตัวชี้วัด	ค่าเป้าหมาย		
		๒๕๖๒	๒๕๖๓	๒๕๖๔
๒	- ร้อยละของชุมชนที่ร่วมโครงการมีการ ดำเนินการ - ร้อยละของรายงานผลการสำรวจดัชนีลูกน้ำ ยุงลายของชุมชนที่อยู่ในเกณฑ์ที่กำหนด	-	-	ร้อยละ ๘๐  ร้อยละ ๗๐

โครงการ/กิจกรรมรองรับมาตรการ

โครงการ/กิจกรรมยุทธศาสตร์	งบประมาณ	ส่วนราชการ
ค่าใช้จ่ายในการบูรณาการความร่วมมือในการพัฒนาประสิทธิภาพการแก้ไข ปัญหาโรคไข้เลือดออกในพื้นที่กรุงเทพมหานคร	๓๕๒,๐๐๐	ฝ่ายสิ่งแวดล้อมและ สุขาภิบาล

เป้าประสงค์ที่ ๑.๖.๕.๑ ประชาชนในกรุงเทพมหานครมีความเชื่อมั่นในความปลอดภัยของอาหารที่รับประทาน  
ตัวชี้วัดเป้าประสงค์

ลำดับ ที่	ตัวชี้วัด	ค่าเป้าหมาย		
		๒๕๖๒	๒๕๖๓	๒๕๖๔
๑	ร้อยละความสำเร็จในการส่งเสริมให้สถาน ประกอบการอาหารมีการพัฒนาผ่านเกณฑ์ มาตรฐานอาหารปลอดภัยของกรุงเทพมหานคร	๑๐๐	๑๐๐	๑๐๐

มาตรการสนับสนุนเป้าประสงค์

มาตรการที่ ๓ ตรวจสอบเฝ้าระวังคุณภาพอาหารในสถานประกอบการ

ตัวชี้วัดมาตรการ

ลำดับ ที่	ตัวชี้วัด	ค่าเป้าหมาย		
		๒๕๖๒	๒๕๖๓	๒๕๖๔
	กรุงเทพฯ เมืองอาหารปลอดภัย - ระดับความสำเร็จในการส่งเสริมให้สถาน ประกอบการอาหารมีการพัฒนาผ่านเกณฑ์ มาตรฐานอาหารปลอดภัยของกรุงเทพมหานคร ระดับดี - ร้อยละความสำเร็จของสถานประกอบการ อาหารที่ผ่านเกณฑ์มาตรฐานอาหารปลอดภัย ของกรุงเทพมหานคร ระดับดี มีการบริการที่เป็นมิตรกับสิ่งแวดล้อม (Green Service)	๑๐๐	๘๐	ระดับ ๕  ร้อยละ ๒๐

โครงการ/กิจกรรมรองรับมาตรการ

โครงการ/กิจกรรมยุทธศาสตร์	งบประมาณ	ส่วนราชการ
ค่าใช้จ่ายโครงการกรุงเทพฯ เมืองอาหารปลอดภัย	๗๙,๐๐๐	ฝ่ายสิ่งแวดล้อมและ สุขภาพ

ด้านที่ ๒ มหานครสีเขียว สะดวกสบาย

มิติที่ ๒.๑ ภูมิทัศน์สวยงาม

เป้าประสงค์ที่ ๒.๑.๑.๑ ถนนทางเท้า และคลองสายหลักของกรุงเทพมหานครได้รับการปรับปรุงภูมิทัศน์ให้มีความเป็นระเบียบเรียบร้อย สะอาด สวยงาม

ตัวชี้วัดเป้าประสงค์

ลำดับ ที่	ตัวชี้วัด	ค่าเป้าหมาย		
		๒๕๖๒	๒๕๖๓	๒๕๖๔
	จำนวนคลองสายหลักที่ได้รับการปรับปรุงภูมิทัศน์	-	-	อย่างน้อย ๒๐ คลอง ตาม จำนวนคลองที่ กำหนดไว้ในแผน

มาตรการสนับสนุนเป้าประสงค์

มาตรการที่ ๑ บูรณาการความร่วมมือระหว่างหน่วยงานที่เกี่ยวข้องทั้งภาครัฐภาคเอกชน และภาคประชาชน ในการสำรวจออกแบบวางแผนพัฒนาพื้นที่และดำเนินการปรับปรุงภูมิทัศน์ถนน ทางและคลองสายหลักในย่านสำคัญของกรุงเทพมหานครให้เป็นไปตามข้อกำหนดของมาตรฐานสากลและสอดคล้องกับเอกลักษณ์ของแต่ละพื้นที่

ตัวชี้วัดมาตรการ

ลำดับ ที่	ตัวชี้วัด	ค่าเป้าหมาย		
		๒๕๖๒	๒๕๖๓	๒๕๖๔
	ระดับความสำเร็จของคลองในพื้นที่กรุงเทพมหานครได้รับการปรับปรุงภูมิทัศน์ให้สอดคล้องกับเอกลักษณ์ของแต่ละพื้นที่	-	-	ระดับ ๕ (๒๐ แนวคลอง)

โครงการ/กิจกรรมรองรับมาตรการ

โครงการ/กิจกรรมยุทธศาสตร์	งบประมาณ	ส่วนราชการ
กิจกรรมการทำความสะอาดและปรับปรุงภูมิทัศน์คลองเปรมประชากร	-	ฝ่ายโยธา

มิติที่ ๒.๒ พื้นที่สวนสาธารณะ พื้นที่สีเขียวกระจายทั่วทุกพื้นที่

เป้าประสงค์ที่ ๒.๒.๑.๑ พัฒนาพื้นที่สีเขียวสำหรับพักผ่อนหย่อนใจและสร้างความร่มรื่นเพิ่มขึ้นกระจายทั่วในพื้นที่  
ตัวชี้วัดเป้าประสงค์

ลำดับ ที่	ตัวชี้วัด	ค่าเป้าหมาย		
		๒๕๖๒	๒๕๖๓	๒๕๖๔
๑	สัดส่วนพื้นที่สีเขียวในรูปแบบสวนต่อประชากร (ตร.ม./คน)	-	๗ ตร.ม./คน	๗.๒๑ ตร.ม./คน

มาตรการสนับสนุนเป้าประสงค์

มาตรการที่ ๑ พัฒนาพื้นที่สีเขียวเพิ่มเติมเพื่อขยายพื้นที่บริการสำหรับการพักผ่อนหย่อนใจและปรับปรุงสภาพ  
ภูมิทัศน์ให้เกิดความร่มรื่นสวยงามเหมาะสมกับสภาพพื้นที่ชุมชน

ตัวชี้วัดมาตรการ

ลำดับ ที่	ตัวชี้วัด	ค่าเป้าหมาย		
		๒๕๖๒	๒๕๖๓	๒๕๖๔
๑	พื้นที่สีเขียวที่เพิ่มขึ้น	-	-	ร้อยละ ๑๐๐

โครงการ/กิจกรรมรองรับมาตรการ

โครงการ/กิจกรรมยุทธศาสตร์	งบประมาณ	ส่วนราชการ
โครงการสำรวจสัดส่วนพื้นที่สีเขียวรูปแบบสวนต่อประชากร	-	ฝ่ายรักษาความสะอาด และสวนสาธารณะ

ด้านที่ ๕ มหานครประชาธิปไตย

มิติที่ ๕.๒ เมืองธรรมาภิบาล

เป้าประสงค์ที่ ๕.๒.๑.๑ ประชาชนสามารถเข้ามามีส่วนร่วมในกิจการของกรุงเทพมหานคร ตั้งแต่ขั้นตอนการวางแผน  
นโยบายและตรวจสอบการทำงานของกรุงเทพมหานครโดยการใช้ระบบงบประมาณแบบมี  
ส่วนร่วม

ตัวชี้วัดเป้าประสงค์

ลำดับ ที่	ตัวชี้วัด	ค่าเป้าหมาย		
		๒๕๖๒	๒๕๖๓	๒๕๖๔
๑	จำนวนเครือข่ายประชาคมที่เป็นทางการเพื่อให้ ประชาชนเข้ามามีส่วนร่วมในการวางแผน ตัดสินใจ และติดตามตรวจสอบการทำงานของ กรุงเทพมหานคร	-	-	๑ เครือข่าย/ สำนักงานเขต



มาตรการสนับสนุนเป้าประสงค์

มาตรการที่ ๑ การสร้างเวที/กลไก/เครือข่ายประชาชนที่เป็นทางการเพื่อให้ประชาชนเข้ามามีส่วนร่วมในการวางแผน ตัดสินใจ และติดตามตรวจสอบการทำงานของกรุงเทพมหานคร

ตัวชี้วัดมาตรการ

ลำดับ ที่	ตัวชี้วัด	ค่าเป้าหมาย		
		๒๕๖๒	๒๕๖๓	๒๕๖๔
๑	- มีการจัดกิจกรรม/ส่งเสริมให้เด็ก และเยาวชนของสภาเด็กและเยาวชนในพื้นที่เขตบางซื่อ เข้ามามีส่วนร่วม  - ร้อยละความพึงพอใจของเด็กที่เข้าร่วมกิจกรรมอยู่ในระดับดี	-	-	๑ กิจกรรม/ปี  ร้อยละ ๘๐

โครงการ/กิจกรรมรองรับมาตรการ

โครงการ/กิจกรรมยุทธศาสตร์	งบประมาณ	ส่วนราชการ
ค่าใช้จ่ายในการส่งเสริมกิจการสภาเด็กและเยาวชนกรุงเทพมหานคร	๑๔๙,๘๐๐	ฝ่ายพัฒนาชุมชนและสวัสดิการสังคม

ด้านที่ ๖ มหานครแห่งเศรษฐกิจและการเรียนรู้

มิติที่ ๖.๒ เมืองแห่งนักท่องเที่ยวระดับโลก

เป้าประสงค์ที่ ๖.๒.๑.๔ แหล่งท่องเที่ยวและทรัพยากรการท่องเที่ยวในพื้นที่ของกรุงเทพมหานครได้รับการส่งเสริมอนุรักษ์ และฟื้นฟูให้มีศักยภาพพร้อมที่จะรองรับนักท่องเที่ยวได้อย่างมีคุณภาพ

ตัวชี้วัดเป้าประสงค์

ลำดับ ที่	ตัวชี้วัด	ค่าเป้าหมาย		
		๒๕๖๒	๒๕๖๓	๒๕๖๔
๑	จำนวนทรัพยากรการท่องเที่ยวหรือแหล่งท่องเที่ยวที่ได้รับการอนุรักษ์ ฟื้นฟู และพัฒนา	-	-	ทรัพยากรการท่องเที่ยว/แหล่งท่องเที่ยวไม่น้อยกว่า ๓ แห่งต่อปี

มาตรการสนับสนุนเป้าประสงค์

มาตรการที่ ๑ ศึกษาและสำรวจทรัพยากรการท่องเที่ยวหรือแหล่งท่องเที่ยวของกรุงเทพมหานคร

ตัวชี้วัดมาตรการ

ลำดับ ที่	ตัวชี้วัด	ค่าเป้าหมาย		
		๒๕๖๒	๒๕๖๓	๒๕๖๔
๑	กรุงเทพมหานครมีการจัดกิจกรรมส่งเสริมการท่องเที่ยว และจัดจำหน่ายสินค้าชุมชนของผู้ประกอบการชุมชนในพื้นที่กรุงเทพมหานคร	-	-	อย่างน้อย ๒ ครั้ง

โครงการ/กิจกรรมรองรับมาตรการ

โครงการ/กิจกรรมยุทธศาสตร์	งบประมาณ	ส่วนราชการ
โครงการส่งเสริมการท่องเที่ยวและจัดจำหน่ายสินค้าชุมชนของผู้ประกอบการชุมชนในพื้นที่เขตบางซื่อ	-	ฝ่ายพัฒนาชุมชนและสวัสดิการสังคม

ส่วนที่ ๒ การบริหารจัดการ

ด้านที่ ๗ การบริหารจัดการเมืองมหานคร

มิติที่ ๗.๔ การคลังและงบประมาณ

เป้าประสงค์ที่ ๗.๔.๑.๑ เพิ่มประสิทธิภาพการจ้ดเก็บรายได้

ตัวชี้วัดเป้าประสงค์

ลำดับที่	ตัวชี้วัด	ค่าเป้าหมาย		
		๒๕๖๒	๒๕๖๓	๒๕๖๔
๑	ความสำเร็จของการจ้ดเก็บรายได้	-	ร้อยละ ๑๐๐ ของประมาณการ	ร้อยละ ๑๐๐ ของประมาณการ

มาตรการสนับสนุนเป้าประสงค์

มาตรการที่ ๒ เร่งรัดจ้ดเก็บรายได้ตามประมาณการรายได้

ตัวชี้วัดมาตรการ

ลำดับที่	ตัวชี้วัด	ค่าเป้าหมาย		
		๒๕๖๒	๒๕๖๓	๒๕๖๔
๑	ประชาสัมพันธ์ ออกสำรวจ และแจ้งเตือนผู้รับการประเมินภาษีรายใหม่	-	-	ไม่น้อยกว่า ๒๐๐ ราย

โครงการ/กิจกรรมรองรับมาตรการ

โครงการ/กิจกรรมยุทธศาสตร์	งบประมาณ	ส่วนราชการ
เร่งรัดการจ้ดเก็บภาษีที่ดินและสิ่งปลูกสร้าง	-	ฝ่ายรายได้

สรุปโครงการและงบประมาณในปีงบประมาณ พ.ศ. ๒๕๖๔

โครงการ/กิจกรรมยุทธศาสตร์

ลำดับ ที่	ชื่อโครงการ/กิจกรรมยุทธศาสตร์	งบประมาณ	ความสอดคล้องกับ แผนปฏิบัติราชการ กรุงเทพมหานคร ประจำปี พ.ศ. ๒๕๖๔		ส่วนราชการที่ รับผิดชอบ
			อยู่ในแผน	ไม่อยู่ในแผน	
๑	ค่าใช้จ่ายในการส่งเสริมการแปรรูปขยะเศษอาหารเพื่อนำกลับมาใช้ประโยชน์	๕๐,๐๐๐	✓		ฝ่ายรักษาความสะอาดฯ
๒	โครงการจัดเก็บขยะชิ้นใหญ่และขยะอันตรายในพื้นที่	-		✓	ฝ่ายรักษาความสะอาดฯ
๓	กิจกรรมการทำความสะอาดและปรับปรุงภูมิทัศน์คลองเปรมประชากร	-		✓	ฝ่ายโยธา
๔	ค่าใช้จ่ายโครงการกรุงเทพฯ เมืองอาหารปลอดภัย	๗๙,๐๐๐	✓		ฝ่ายสิ่งแวดล้อมฯ
๕	โครงการสำรวจสัดส่วนพื้นที่สีเขียวรูปแบบสวนต่อประชากร(สวนสาธารณะ/สวนหย่อม)	-		✓	ฝ่ายรักษาความสะอาดฯ
๖	โครงการส่งเสริมการท่องเที่ยวและจัดจำหน่ายสินค้าชุมชนของผู้ประกอบการชุมชนในพื้นที่เขตบางซื่อ	-		✓	ฝ่ายพัฒนาชุมชนฯ
๗	ค่าใช้จ่ายโครงการอาสาสมัครกรุงเทพมหานครเฝ้าระวังภัยและยาเสพติด	๗๗,๗๐๐	✓		ฝ่ายปกครอง
๘	ค่าใช้จ่ายโครงการกรุงเทพมหานครเขตปลอดภัยไร้	๓๐,๐๐๐	✓		ฝ่ายสิ่งแวดล้อมฯ
๙	ค่าใช้จ่ายในการบูรณาการความร่วมมือในการพัฒนาประสิทธิภาพการแก้ไขปัญหาโรคไข้เลือดออกในพื้นที่กรุงเทพมหานคร	๓๕๒,๐๐๐	✓		ฝ่ายสิ่งแวดล้อมฯ
๑๐	ค่าใช้จ่ายในการส่งเสริมกิจการสภาเด็กและเยาวชนกรุงเทพมหานคร	๑๔๙,๘๐๐	✓		ฝ่ายพัฒนาชุมชนฯ
๑๑	กิจกรรมเร่งรัดการจัดเก็บภาษีที่ดินและสิ่งปลูกสร้าง	-		✓	ฝ่ายรายได้
๑๒	กิจกรรมสนับสนุนการพัฒนาฐานข้อมูลตามโครงการสำรวจและจัดทำฐานข้อมูลระบบสารสนเทศผู้ประกอบการที่เป็นแหล่งกำเนิดน้ำเสียในกรุงเทพมหานคร	-	✓		ฝ่ายสิ่งแวดล้อมฯ
รวมงบประมาณทั้งสิ้น		๗๓๘,๕๐๐			

**รวมโครงการ ๙ โครงการ รวมจำนวนเงิน ๗๓๘,๕๐๐ บาท**

อยู่ในแผนปฏิบัติราชการกรุงเทพมหานคร ประจำปี พ.ศ. ๒๕๖๔ จำนวน ๖ โครงการ จำนวนเงิน ๗๓๘,๕๐๐ บาท

ไม่อยู่ในแผนปฏิบัติราชการกรุงเทพมหานคร ประจำปี พ.ศ. ๒๕๖๔ จำนวน ๓ โครงการ จำนวนเงิน - บาท

**รวมกิจกรรม ๓ กิจกรรม รวมจำนวนเงิน - บาท**

อยู่ในแผนปฏิบัติราชการกรุงเทพมหานคร ประจำปี พ.ศ. ๒๕๖๔ จำนวน ๑ กิจกรรม จำนวนเงิน - บาท

ไม่อยู่ในแผนปฏิบัติราชการกรุงเทพมหานคร ประจำปี พ.ศ. ๒๕๖๔ จำนวน - กิจกรรม จำนวนเงิน - บาท

บัญชีรายการ/โครงการประจำพื้นฐาน

ลำดับ ที่	ด้าน/แผนงาน	รายการ/โครงการ	งบประมาณ
๑	ด้านการบริหารทั่วไป	๑. ค่าใช้จ่ายในการฝึกอบรมอาสาสมัครป้องกันภัยฝ่ายพลเรือน (หลักสูตรหลัก)	๖๔,๑๐๐
		๒. ค่าใช้จ่ายเกี่ยวกับการสนับสนุนกิจการอาสาสมัครป้องกันภัยฝ่ายพลเรือน	๓๕๒,๐๐๐
		๓. กิจกรรมการลงจุดแสดงตำแหน่งพื้นที่ที่ขออนุญาตก่อสร้างอาคารและตำแหน่งอาคารที่มีการออกเลขรหัสประจำบ้าน	-
๒	ด้านการรักษาความสะอาดและความเป็นระเบียบเรียบร้อย	๑. ค่าใช้จ่ายโครงการอาสาสมัครชักลากมูลฝอยในชุมชน	๙๐๗,๔๐๐
		๒. โครงการรักษาความสงบเรียบร้อยและความปลอดภัยในชีวิตและทรัพย์สินของประชาชน	-
๓	ด้านการโยธาและระบบจราจร	๑. ค่าใช้จ่ายในการซ่อมแซม บำรุงรักษาถนน ตรอก ซอย และสิ่งสาธารณประโยชน์เพื่อแก้ไขปัญหาความเดือดร้อนของประชาชน	๒,๐๐๐,๐๐๐
		๒. ปรับปรุงซอยประชาชน ๓๗	๖,๑๘๐,๐๐๐
		๓. ปรับปรุงซอยกรุงเทพ - นนทบุรี ๑๘	๖๔๔,๐๐๐
		๔. ปรับปรุงซอยกรุงเทพ - นนทบุรี ๓๑	๒,๗๑๙,๐๐๐
		๕. ปรับปรุงซอยกรุงเทพ - นนทบุรี ๒๘	๓,๗๓๒,๐๐๐
๔	ด้านการพัฒนาและบริการสังคม	๑. ค่าใช้จ่ายในการบำรุงรักษา ปรับปรุงและเพิ่มพื้นที่สีเขียว	๕๐๐,๐๐๐
		๑. ค่าใช้จ่ายในการสนับสนุนการดำเนินงานของคณะกรรมการชุมชน	๓,๓๖๐,๐๐๐
		๒. ค่าใช้จ่ายศูนย์ประสานงานธนาคารสมองของกรุงเทพมหานคร	๑๐,๐๐๐
		๓. ค่าใช้จ่ายในการจัดกิจกรรมการออกกำลังกาย	๗๖๔,๕๐๐
		๔. ค่าใช้จ่ายในการสนับสนุนเจ้าหน้าที่เพื่อปฏิบัติงานด้านเด็ก สตรี ผู้สูงอายุ คนพิการ และผู้ด้อยโอกาส	๕๑๔,๖๐๐
		๕. ค่าใช้จ่ายในการจ้างอาสาสมัครเจ้าหน้าที่ปฏิบัติงานด้านพัฒนาสังคม	๕๘๕,๒๐๐
		๖. ค่าใช้จ่ายในการส่งเสริมกิจกรรมสโมสกรักกีฬาและลานกีฬา	๘๑๕,๙๐๐
		๗. ค่าใช้จ่ายในการบริหารจัดการพิพิธภัณฑสถานท้องถิ่น กรุงเทพมหานคร	๖๖๔,๘๐๐

ลำดับ ที่	ด้าน/แผนงาน	รายการ/โครงการ	งบประมาณ
		๘. ค่าใช้จ่ายในการจัดงานแห่เรือชักพระ	๑๒๕,๐๐๐
		๙. โครงการฝึกอบรมวิชาชีพเสริมรายได้	๑๐๐,๐๐๐
		๑๐. ค่าใช้จ่ายในการจัดงานวันสำคัญ อนุรักษ์สืบสาน วัฒนธรรมประเพณีไทย	๕๐๐,๐๐๐
		๑๑. โครงการรู้ใช้ รู้เก็บ คนกรุงเทพฯ ชีวิตมั่นคง	๒๐,๐๐๐
		๑๒. โครงการส่งเสริมพัฒนาเด็กก่อนวัยเรียนในศูนย์ พัฒนาเด็กก่อนวัยเรียนกรุงเทพมหานคร	๙๙,๖๐๐
๕	ด้านการสาธารณสุข	๑. ค่าใช้จ่ายกรุงเทพฯ เมืองแห่งสุขาภิบาลสิ่งแวดล้อมที่ ดี สะอาด ปลอดภัย	๑๖๕,๑๐๐
๖	ด้านการศึกษา	๑. ค่าใช้จ่ายในการประชุมครู	๕,๕๐๐
		๒. ค่าใช้จ่ายในการฝึกอบรมนายหมู่ลูกเสือสามัญ สามัญ รุ่นใหญ่ และหัวหน้าหน่วยยุวกาชาด	๙๓,๐๐๐
		๓. ค่าใช้จ่ายในการจัดประชุมสัมมนาคณะกรรมการ สถานศึกษาขั้นพื้นฐานโรงเรียนสังกัดกรุงเทพมหานคร	๕๖,๑๐๐
		๔. ค่าใช้จ่ายในการสัมมนาประธานกรรมการเครือข่าย ผู้ปกครองเพื่อพัฒนาโรงเรียนสังกัดกรุงเทพมหานคร	๑๔,๑๐๐
		๕. ค่าใช้จ่ายในการพัฒนาคุณภาพการดำเนินงานศูนย์ วิชาการเขต	๒๗,๕๐๐
		๖. ค่าใช้จ่ายตามโครงการเรียนฟรี เรียนดี อย่่างมี คุณภาพโรงเรียนสังกัดกรุงเทพมหานคร	๑,๕๘๐,๕๐๐
		๗. ค่าใช้จ่ายโครงการว่ายน้ำเป็น เล่นน้ำได้ปลอดภัย	๒๐๘,๐๐๐
		๘. ค่าใช้จ่ายในการเพิ่มศักยภาพเพื่อยกระดับผลสัมฤทธิ์ ในโรงเรียนสังกัดกรุงเทพมหานคร	๘๔,๐๐๐
		๙. ค่าใช้จ่ายในการส่งเสริมกีฬานักเรียนสังกัด กรุงเทพมหานคร	๕๙,๖๐๐
		๑๐. ค่าใช้จ่ายในพิธีปฐภิญานตนและสวนสนามยุว กาชาดกรุงเทพมหานคร	๔๗,๓๐๐
		๑๑. ค่าใช้จ่ายในพิธีทบทวนคำปฏิญานและสวนสนาม ลูกเสือกรุงเทพมหานคร	๕๐,๗๐๐
		๑๒. ค่าใช้จ่ายโครงการภาษาอังกฤษเพื่อทักษะชีวิต	๒,๕๒๐,๐๐๐
		๑๓. ค่าใช้จ่ายในการสอนภาษาจีน	๙๑๒,๐๐๐
		๑๔. ค่าใช้จ่ายในการพัฒนาคุณภาพเครือข่ายโรงเรียน	๙๐,๐๐๐
		๑๕. ค่าใช้จ่ายในการสนับสนุนการสอนในศูนย์ศึกษา พระพุทธศาสนาวันอาทิตย์	๔๙๐,๕๐๐

ลำดับ ที่	ด้าน/แผนงาน	รายการ/โครงการ	งบประมาณ
		๑๖. ค่าใช้จ่ายในการส่งเสริมสนับสนุนให้นักเรียน สร้างสรรค์ผลงานเพื่อการเรียนรู้	๘๕,๗๐๐
		๑๗. ปรับปรุงโรงเรียนวัดมัชฌันติการาม	๓๔๔,๐๐๐
		๑๘. ปรับปรุงโรงเรียนวัดสร้อยทอง	๕๗๓,๐๐๐
		๑๙. ปรับปรุงโรงเรียนวัดบางโพธิ์อมวาส	๑,๐๒๐,๐๐๐
		๒๐. ปรับปรุงโรงเรียนวัดเลียบราษฎร์บำรุง	๑,๑๒๖,๐๐๐
		๒๑. ปรับปรุงโรงเรียนวัดทองสุทธาราม	๙๓๐,๐๐๐
		๒๒. ปรับปรุงโรงเรียนวัดประชาศรีธรรม	๕๑๑,๐๐๐
		๒๓. ปรับปรุงโรงเรียนวัดประตู่ธรรมาธิปัตย์	๔๔๘,๐๐๐
		<b>รวม</b>	<b>๓๕,๗๔๗,๓๐๐</b>

การนำแผนฯ ไปสู่การปฏิบัติและการติดตามประเมินผล





มาตรการ	ตัวชี้วัดมาตรการ	นิยาม/คำอธิบายตัวชี้วัด	โครงการ/กิจกรรม
		<p><b>วิธีคำนวณ</b></p> <p>ร้อยละของปริมาณมูลฝอยที่คัดแยกจากแหล่งกำเนิดเพิ่มขึ้น เทียบกับปริมาณมูลฝอยที่คัดแยกจากแหล่งกำเนิดปี ๒๕๖๔ลบ ปริมาณมูลฝอยที่คัดแยกจากแหล่งกำเนิดปี ๒๕๖๐ หาร ปริมาณมูลฝอยที่คัดแยกจากแหล่งกำเนิดปี ๒๕๖๐ คูณ ๑๐๐ (ปริมาณมูลฝอยตั้งแต่ ต.ค.๖๓ - ก.ย. ๖๔)</p> <p><b>วิธีเก็บข้อมูล/หลักฐาน</b></p> <ol style="list-style-type: none"> <li>รายงานผลตามแบบประเมินที่สำนักสิ่งแวดล้อมกำหนด</li> <li>แบบรายงานการเก็บรวบรวมปริมาณมูลฝอยที่คัดแยกและนำกลับไปใช้ประโยชน์ประจำปี ๒๕๖๔</li> <li>ภาพถ่ายการดำเนินกิจกรรม</li> </ol> <p><b>เกณฑ์การประเมิน :</b></p> <p><b>๑. หน่วยงานระดับสำนัก ส่วนราชการในสังกัดสำนักปลัดกรุงเทพมหานคร และสำนักงานเขต</b> ดำเนินการจัดการมูลฝอยและของเสียภายในหน่วยงานตามแนวทางที่กำหนด ดังนี้</p> <ol style="list-style-type: none"> <li>จัดการมูลฝอยตามแนวทางของเสียเหลือศูนย์ (ZEROWASTE) “ขยะถูกคัดแยกไปใช้ประโยชน์ให้มากที่สุด เหลือขยะที่ต้องส่งไปกำจัดให้น้อยที่สุด”</li> <li>จัดให้มีภาชนะใส่ขยะแยกประเภทใช้ประโยชน์หรือแยกไว้ส่งกำจัดอย่างถูกสุขลักษณะโดยจัดให้มีถังรองรับขยะประจำวัน ๒ ประเภท ได้แก่ ขยะทั่วไป และขยะรีไซเคิล ๑ จุด ต่อ ๑ ฝ่าย/กลุ่มงาน และฝ่าย/กลุ่มงานมอบผู้รับผิดชอบเก็บขยะรีไซเคิลขาย และนำขยะทั่วไปทิ้งยังจุดทิ้งขยะของหน่วยงาน พร้อมบันทึกน้ำหนักเพื่อส่งรายงานผลประจำเดือน</li> <li>ตั้งจุดรับขยะอันตราย อย่างน้อย ส่วนราชการละ ๑ จุด สำหรับ</li> </ol>	

มาตรการ	ตัวชี้วัดมาตรการ	นิยาม/คำอธิบายตัวชี้วัด	โครงการ/กิจกรรม
		<p>“ขยะอันตรายชิ้นเล็ก” เช่น ถ่านไฟฉาย กระดาษคาร์บอน ปากกา ฯ</p> <p>ส่วน “ขยะอันตรายชิ้นใหญ่” เช่น กระจองสเปรย์ หลอดไฟ หมึกพิมพ์ ฯ</p> <p>นำทิ้งที่จุดรวมขยะอันตรายที่ส่วนราชการกำหนด และประชาสัมพันธ์ให้ทุกคนทราบจุดทิ้งขยะอันตราย มอบหมายเจ้าหน้าที่รวบรวมส่งให้เจ้าหน้าที่เก็บขนมูลฝอยจากสำนักงานเขต ตามวัน/เวลาที่กำหนด</p> <p>๑.๔ ตั้งภาชนะใส่กระดาษใช้แล้ว ๑ หน้า ไว้ใช้หน้าถัดไป โดยประทับตราหน้าที่ใช้แล้วด้วยตัวอักษรสีแดง เช่น “กระดาษใช้สองหน้า รักษาสิ่งแวดล้อม”</p> <p>๑.๕ ตั้งภาชนะใส่กระดาษใช้แล้ว ๒ หน้า “แยกไว้เป็นขยะรีไซเคิล” ไม่ทิ้งกระดาษลงถังขยะรีไซเคิล หรือถังขยะทั่วไป เพราะจะทำให้กระดาษเปียกชื้นสูญเสียสภาพไม่สามารถนำไปรีไซเคิลได้</p> <p>๑.๖ จัดจุด “ถุงผ้าให้ยืม” ปฏิเสธการใช้กล่องโฟม ถุงพลาสติก ขวดพลาสติก “ใช้กล่องข้าว กระบอกน้ำ แก้วน้ำส่วนตัว”</p> <p>๑.๗ สร้างลักษณะนิสัยแยกก่อนทิ้ง ด้วยการรณรงค์สร้างความเข้าใจแก่บุคลากรและผู้มาติดต่อ ให้ “คิดก่อนทิ้ง ทิ้งขยะให้ถูกถัง”</p> <p>๑.๘ หัวหน้าส่วนราชการ หัวหน้าฝ่าย/กลุ่มงาน กำกับติดตามการดำเนินการต่อเนื่อง</p> <p><b>๒. หน่วยงานระดับสำนัก ส่วนราชการในสังกัดสำนักปลัดกรุงเทพมหานคร และสำนักงานเขต ดำเนินการตามแนวทางข้อ ๑ และรณรงค์ส่งเสริมบุคลากรและผู้มาติดต่อทิ้งมูลฝอยตามแนวทางที่กำหนดภายในพื้นที่รับผิดชอบ</b></p> <p><b>๓. หน่วยงานระดับสำนัก ส่วนราชการในสังกัดสำนักปลัดฯ และสำนักงานเขต มอบหมายเจ้าหน้าที่รวบรวมข้อมูลปริมาณมูลฝอยแต่ละประเภทเพื่อบันทึกแบบรายงานที่กำหนดส่งสำนักสิ่งแวดล้อมรวบรวม</b></p>	

มาตรการ	ตัวชี้วัดมาตรการ	นิยาม/คำอธิบายตัวชี้วัด	โครงการ/กิจกรรม
		<p>สรุปและประเมินผล</p> <p>๔. สำนักงานเขต ดำเนินการตามข้อ ๑ และนำแนวทางดำเนินการตามข้อ ๑ ส่งเสริมการดำเนินการในชุมชน สถานศึกษา ศาสนสถาน ตลาด สถานประกอบการ ห้างสรรพสินค้า (๑๕ กลุ่มเป้าหมาย) ตามเป้าหมายที่สำนักสิ่งแวดล้อมกำหนดและรายงานผลตามแบบรายงานที่กำหนด</p> <p>๕. สำนักสิ่งแวดล้อม ลงพื้นที่ติดตามการดำเนินงานการคัดแยกและนำมูลฝอยกลับไปใช้ประโยชน์ของ ๕๐ สำนักงานเขต ปีละ ๑ ครั้ง และรายงานผลการลงพื้นที่ฯ</p> <p>๖. สำนักยุทธศาสตร์และประเมินผล ติดตามการดำเนินงานการจัดการมูลฝอยและของเสียภายในหน่วยงานระดับสำนักและส่วนราชการในสังกัดสำนักปลัดฯ ตามแนวทางที่กำหนด</p>	

### ข้อมูลเพิ่มเติม

#### ปี ๒๕๖๐ ฐานยังใช้ ๒๕๕๖

ร้อยละของปริมาณมูลฝอยคัดแยกที่แหล่งกำเนิดเพิ่มขึ้นเมื่อเปรียบเทียบกับปี ๒๕๕๖ (๑,๓๔๖ ต้นต่อวัน) ค่าเป้าหมายร้อยละ ๒๐ (๑,๖๑๕ ต้นต่อวัน) ผลการดำเนินการ ๒,๔๑๙.๙๗ ต้นต่อวัน คิดเป็นร้อยละ ๒๙.๙๕

#### ปี ๒๕๖๑ ฐานปี ๒๕๕๖

ร้อยละมูลฝอยที่คัดแยกจากแหล่งกำเนิดและนำไปใช้ประโยชน์เพิ่มขึ้น เมื่อเทียบกับปี ๒๕๕๖ (๑,๓๔๖ ต้นต่อวัน) ค่าเป้าหมายร้อยละ ๒๒ (๑,๖๔๓ ต้นต่อวัน) ผลการดำเนินการ ๑,๘๘๖.๒๒ ต้นต่อวัน คิดเป็นร้อยละ ๒๕

#### ปี ๒๕๖๒ ฐานปี ๒๕๖๐

ร้อยละมูลฝอยที่คัดแยกจากแหล่งกำเนิดและนำไปใช้ประโยชน์เพิ่มขึ้น เมื่อเทียบกับปี ๒๕๖๐ (๒,๔๑๙.๙๗ ต้นต่อวัน) ค่าเป้าหมายร้อยละ ๑๐ (๒,๖๖๑.๙๗ ต้นต่อวัน) ผลการดำเนินการ ๓,๐๒๙.๙๘ ต้นต่อวัน

คิดเป็นร้อยละ ๑๑.๓๘



เกณฑ์การให้คะแนนหน่วยงานอื่น ระดับสำนักและส่วนราชการในสังกัดสำนักปลัดกรุงเทพมหานคร (ยกเว้นสำนักสิ่งแวดล้อมและสำนักงานเขต)

ระดับความสำเร็จ	เกณฑ์การให้คะแนน	ผลการดำเนินงาน	คะแนนที่ได้รับ
๕	ร้อยละ ๑๐๐	ดำเนินการจัดการมูลฝอยตามแนวทางที่สำนักสิ่งแวดล้อมกำหนด ครบ ๘ ข้อ พร้อมรายงานผลการดำเนินงานการเดือนละ ๑ ครั้ง	ร้อยละ ๑๐๐ ของน้ำหนักคะแนน
๔	ร้อยละ ๙๐	ดำเนินการจัดการมูลฝอยตามแนวทางที่สำนักสิ่งแวดล้อมกำหนด ครบ ๗ ข้อ พร้อมรายงานผลการดำเนินงานการเดือนละ ๑ ครั้ง	ร้อยละ ๙๐ ของน้ำหนักคะแนน
๓	ร้อยละ ๘๐	ดำเนินการจัดการมูลฝอยตามแนวทางที่สำนักสิ่งแวดล้อมกำหนด ครบ ๖ ข้อ พร้อมรายงานผลการดำเนินงานการเดือนละ ๑ ครั้ง	ร้อยละ ๘๐ ของน้ำหนักคะแนน
๒	ร้อยละ ๗๐	ดำเนินการจัดการมูลฝอยตามแนวทางที่สำนักสิ่งแวดล้อมกำหนด ครบ ๕ ข้อ พร้อมรายงานผลการดำเนินงานการเดือนละ ๑ ครั้ง	ร้อยละ ๗๐ ของน้ำหนักคะแนน
๑	ร้อยละ ๖๐	ดำเนินการจัดการมูลฝอยตามแนวทางที่สำนักสิ่งแวดล้อมกำหนด ครบ ๔ ข้อ พร้อมรายงานผลการดำเนินงานการเดือนละ ๑ ครั้ง	ร้อยละ ๖๐ ของน้ำหนักคะแนน

ด้านที่ ๒ มหานครสีเขียว สะดวกสบาย

มิติที่ ๒ ภูมิทัศน์สวยงาม

เป้าประสงค์ที่ ๒.๑.๑.๑ ถนนทางเท้า และคลองสายหลักของกรุงเทพมหานครได้รับการปรับปรุงภูมิทัศน์ให้มีความเป็นระเบียบเรียบร้อย สะอาด สวยงาม

ลำดับที่	ตัวชี้วัด	ค่าเป้าหมาย	หน่วยงานรับผิดชอบ
๑	จำนวนคลองสายหลักที่ได้รับการปรับปรุงภูมิทัศน์	อย่างน้อย ๒๐ คลอง ตามจำนวน คลองที่กำหนดไว้ในแผน	สำนักการระบายน้ำ

มาตรการ	ตัวชี้วัดมาตรการ	นิยาม/คำอธิบายตัวชี้วัด	โครงการ/กิจกรรม
มาตรการที่ ๑ บูรณาการความร่วมมือระหว่างหน่วยงานที่เกี่ยวข้องทั้งภาครัฐภาคเอกชน และภาคประชาชน ในการสำรวจออกแบบวางแผนพัฒนาพื้นที่และดำเนินการปรับปรุงภูมิทัศน์ถนน ทางและคลองสายหลักในย่านสำคัญของกรุงเทพมหานครให้เป็นไปตามข้อกำหนดของมาตรฐานสากลและสอดคล้องกับเอกลักษณ์ของแต่ละพื้นที่ (ม. ๒.๒.๑.๑.๑)	๒. ระดับความสำเร็จของคลองในพื้นที่กรุงเทพมหานครได้รับการปรับปรุงภูมิทัศน์ให้สอดคล้องกับเอกลักษณ์ของแต่ละพื้นที่	<b>นิยาม</b> <b>การปรับปรุงภูมิทัศน์คลอง</b> หมายถึง การปรับปรุงภูมิทัศน์ตลอดแนวคลองให้มีความสวยงาม สะอาด และปลอดภัยสอดคล้องกับสภาพแวดล้อมอัตลักษณ์ของแต่ละพื้นที่ วิถีชีวิต วัฒนธรรมของชุมชน ทั้งภูมิทัศน์ที่เป็นแหล่งธรรมชาติ และสถานที่ที่ถูกสร้างขึ้น <b>อัตลักษณ์</b> หมายถึง ผลรวมของลักษณะเฉพาะของสิ่งใดสิ่งหนึ่งที่โดดเด่น ซึ่งทำให้สิ่งนั้นเป็นสิ่งที่รู้จักหรือจำได้ <b>คลอง</b> หมายถึง คลองในพื้นที่กรุงเทพมหานคร ซึ่งเป็นคลองเป้าหมายที่กำหนด ตามเอกสารแนบ ๑ การดำเนินการของแต่ละหน่วยงานประกอบด้วย ๑. สำนักการระบายน้ำ ๑.๑ ดำเนินการจัดประชุมร่วมกับหน่วยงานที่เกี่ยวข้องเพื่อจัดทำแผนการปรับปรุงภูมิทัศน์คลองในพื้นที่กรุงเทพมหานครของหน่วยงานที่เกี่ยวข้องให้แล้วเสร็จภายในเดือนตุลาคม ๒๕๖๓ ๑.๒ ตรวจวัดคุณภาพน้ำในคลองสายหลักตามแผนที่กำหนด คลองละ ๒ จุด ทั้งก่อนและหลังดำเนินการกิจกรรมด้านการรักษาความ	๓. กิจกรรมการทำความสะอาดและปรับปรุงภูมิทัศน์คลองเปรมประชากร (ไม่ใช้งบประมาณ)  <b>ฝ่ายโยธา</b>

มาตรการ	ตัวชี้วัดมาตรการ	นิยาม/คำอธิบายตัวชี้วัด	โครงการ/กิจกรรม
		<p>สะอาด เพื่อหาค่าออกซิเจนละลายน้ำ (Dissolved Oxygen : DO) ค่าปริมาณความสกปรกในรูปสารอินทรีย์ (Biochemical Oxygen Demand : BOD) และค่าแอมโมเนียไนโตรเจน (Ammonia Nitrogen : NH<sub>3</sub>N)</p> <p>๑.๓ เก็บขยะในคลองและทางเดินริมคลอง และขจัดล้างทำความสะอาดเขื่อนผนังกั้นน้ำบริเวณคลองสายหลักของกรุงเทพมหานคร</p> <p>๑.๔ ขุดลอกคู คลอง และเปิดทางน้ำไหล หรือดูดตะกอนดินเลน</p> <p>๑.๕ ตรวจสอบและซ่อมแซมสิ่งปลูกสร้างที่อยู่ในความรับผิดชอบตลอดแนวคลองให้อยู่ในสภาพพร้อมใช้งานหรือสภาพที่ดีขึ้น เช่น ราวกันตกริมคลอง สถานีสูบน้ำ ประตูระบายน้ำ ฯลฯ</p> <p>๒. สำนักสิ่งแวดล้อม จัดทำแผนและพัฒนาพื้นที่สีเขียวตามแนวคลอง โดยมีรายละเอียดของโครงการ/กิจกรรม เพื่อดำเนินการ สร้างความร่วมมือหรือตกแต่งไม้ดอกไม้ประดับให้มีความสวยงามและเป็นอัตลักษณ์ของพื้นที่</p> <p>๓. สำนักการโยธา จัดทำแผนและพัฒนาพื้นที่ สำรวจ ตรวจสอบและซ่อมแซมสะพานข้ามคลองโดยจัดทำรายละเอียดโครงการ/กิจกรรมในพื้นที่เป้าหมายเพื่อซ่อมแซมสิ่งปลูกสร้างตลอดแนวคลองที่อยู่ในความรับผิดชอบให้อยู่ในสภาพพร้อมใช้งานหรือสภาพที่ดีขึ้น</p> <p>๔. สำนักการจราจรและขนส่ง จัดทำแผนและพัฒนาพื้นที่ ตรวจสอบและซ่อมแซมท่าเทียบเรือและติดตั้งกล้องวงจรปิด CCTV โดยจัดทำรายละเอียดโครงการ/กิจกรรมในพื้นที่เป้าหมาย เพื่อติดตั้งกล้องวงจรปิด CCTV ติดตั้งป้ายบอกทาง ตรวจสอบและซ่อมแซมท่าเทียบเรือให้อยู่ในสภาพพร้อมใช้งานหรือสภาพที่ดีขึ้น</p> <p>๕. สำนักเทคนิค จัดทำแผนการตรวจและพัฒนาพื้นที่ตลอดแนวคลอง เพื่อเสนอแนะโครงการ/กิจกรรมในพื้นที่เป้าหมาย เพื่อใช้เป็นมาตรการดูแลความเป็นระเบียบเรียบร้อย</p>	



มาตรการ	ตัวชี้วัดมาตรการ	นิยาม/คำอธิบายตัวชี้วัด	โครงการ/กิจกรรม
		<p>ป้องกันการเกิดพื้นที่เสี่ยงอาชญากรรม</p> <p>๖. สำนักงานเขต</p> <p>๖.๑ จัดทำแผนและพัฒนาพื้นที่ตลอดแนวคลองตามความรับผิดชอบของเขตโดยจัดทำรายละเอียดโครงการ/กิจกรรมในพื้นที่เป้าหมาย</p> <p>๖.๒ บริหารจัดการขยะริมคลอง รณรงค์ให้ประชาชนดูแลรักษาแหล่งน้ำไม่ทิ้งขยะและของเสียลงคลองผ่านช่องทางการประชาสัมพันธ์ต่าง ๆ เช่น การเดินรณรงค์ ติดป้ายประชาสัมพันธ์ การกระจายเสียง ฯลฯ และให้ความรู้แก่ประชาชน เรื่องการคัดแยกขยะ การจัดทำถังหรือบ่อดักไขมันสำหรับบ้านเรือน</p> <p>๖.๓ ประชาสัมพันธ์เชิญชวนให้ประชาชนในพื้นที่ ภาคเอกชน เข้าร่วมส่วนร่วมในการปรับปรุงภูมิทัศน์คลอง เช่น ทำน้ำของตนเอง สะพานทางเดินข้ามคลองที่เชื่อมระหว่างบ้านกับชุมชน ฯลฯ</p> <p>๖.๔ สํารวจและประสานการไฟฟ้านครหลวงเพื่อติดตั้งไฟฟ้าส่องสว่างให้พร้อมใช้งาน</p> <p>๖.๕ สํารวจ ตรวจสอบและซ่อมแซมสะพานข้ามคลองในควมรับผิดชอบให้อยู่ในสภาพพร้อมใช้งานหรือสภาพที่ดีขึ้น</p> <p>๖.๖ พัฒนาพื้นที่ริมคลองให้เป็นสถานที่พักผ่อน จุดชมวิวทิวทัศน์ สร้างจุดเช็คอิน Check in ติดตั้ง ป้ายอำนวยความสะดวกแก่ผู้มาเยือน และป้ายประดับต่าง ๆ ให้ความสวยงามและเป็นอัตลักษณ์ของพื้นที่อย่างน้อยเขตละ ๑ จุดต่อคลอง</p> <p><b>สัดส่วนความสำเร็จในการบูรณาการการดำเนินการ ประกอบด้วย</b></p> <p><b>๑. ความสำเร็จตามภารกิจเฉพาะหน่วยงาน หมายถึง ความสำเร็จซึ่งเป็นไปตามแผนที่หน่วยงานนำเสนอ คิดเป็นร้อยละ ๖๐</b></p>	

มาตรการ	ตัวชี้วัดมาตรการ	นิยาม/คำอธิบายตัวชี้วัด	โครงการ/กิจกรรม
		<p><b>๒.ความสำเร็จในภาพรวม</b> หมายถึง ความสำเร็จซึ่งเกิดขึ้นจากการดำเนินงานตามข้อ ๑.ของทุกหน่วยงาน และส่งผลให้สภาพของคลองมีความสวยงาม สะอาด และปลอดภัย สอดคล้องกับสภาพแวดล้อมและอัตลักษณ์ของแต่ละพื้นที่โดยพิจารณาจากสภาพภูมิทัศน์ของคลองซึ่งเป็นไปตามที่กำหนด คิดเป็นร้อยละ ๔๐</p> <p>ทั้งนี้ ทุกหน่วยงานที่เกี่ยวข้องจะต้องดำเนินการกับคลองเป้าหมาย <u>ตามเอกสารแนบ ๑</u> โดยจัดทำแผนการดำเนินงานตามภารกิจที่รับผิดชอบให้แล้วเสร็จภายในเดือนธันวาคม ๒๕๖๓ และรายงานผลผ่านระบบการบริหารจัดการแผนพัฒนากรุงเทพมหานคร (BMA digital plans)</p> <p><b>ค่าเป้าหมาย</b> ระดับ ๕ (๒๐ แนวคลอง)</p> <p><b>การตั้งค่าเป้าหมายตัวชี้วัด</b> <input type="checkbox"/> ตามแผน กทม. <input checked="" type="checkbox"/> เกณฑ์สมบูรณ์ <input type="checkbox"/> ตามค่ากลาง</p> <p><b>ผลงานที่ผ่านมา</b> ปี ๒๕๖๐ - ปี ๒๕๖๑ - ปี ๒๕๖๒ -</p> <p><b>วิธีคำนวณ</b> นับจากผลรวมของความสำเร็จการดำเนินงานตามภารกิจเฉพาะหน่วยงาน และความสำเร็จของการดำเนินงานในภาพรวม</p>	

มาตรการ	ตัวชี้วัดมาตรการ	นิยาม/คำอธิบายตัวชี้วัด	โครงการ/กิจกรรม
		<b>วิธีเก็บข้อมูล/หลักฐาน</b> ๑. เอกสารประกอบการดำเนินการ ๒. ระบบการบริหารจัดการแผนพัฒนากรุงเทพมหานคร (BMA digitalplans)  <b>หลักฐาน</b> ๑. แผนการปรับปรุงภูมิทัศน์คลองของหน่วยงานที่เกี่ยวข้อง ๒. รายละเอียดโครงการ/กิจกรรม ๓. ภาพถ่ายกิจกรรมก่อน - หลัง ดำเนินการ ฯลฯ	

การวัดผลการดำเนินงานแบ่งเป็น ๒ ส่วน ประกอบด้วย ๑. ความสำเร็จตามภารกิจเฉพาะหน่วยงาน ร้อยละ ๖๐ และ ๒. ความสำเร็จในภาพรวม ร้อยละ ๔๐ ดังนี้

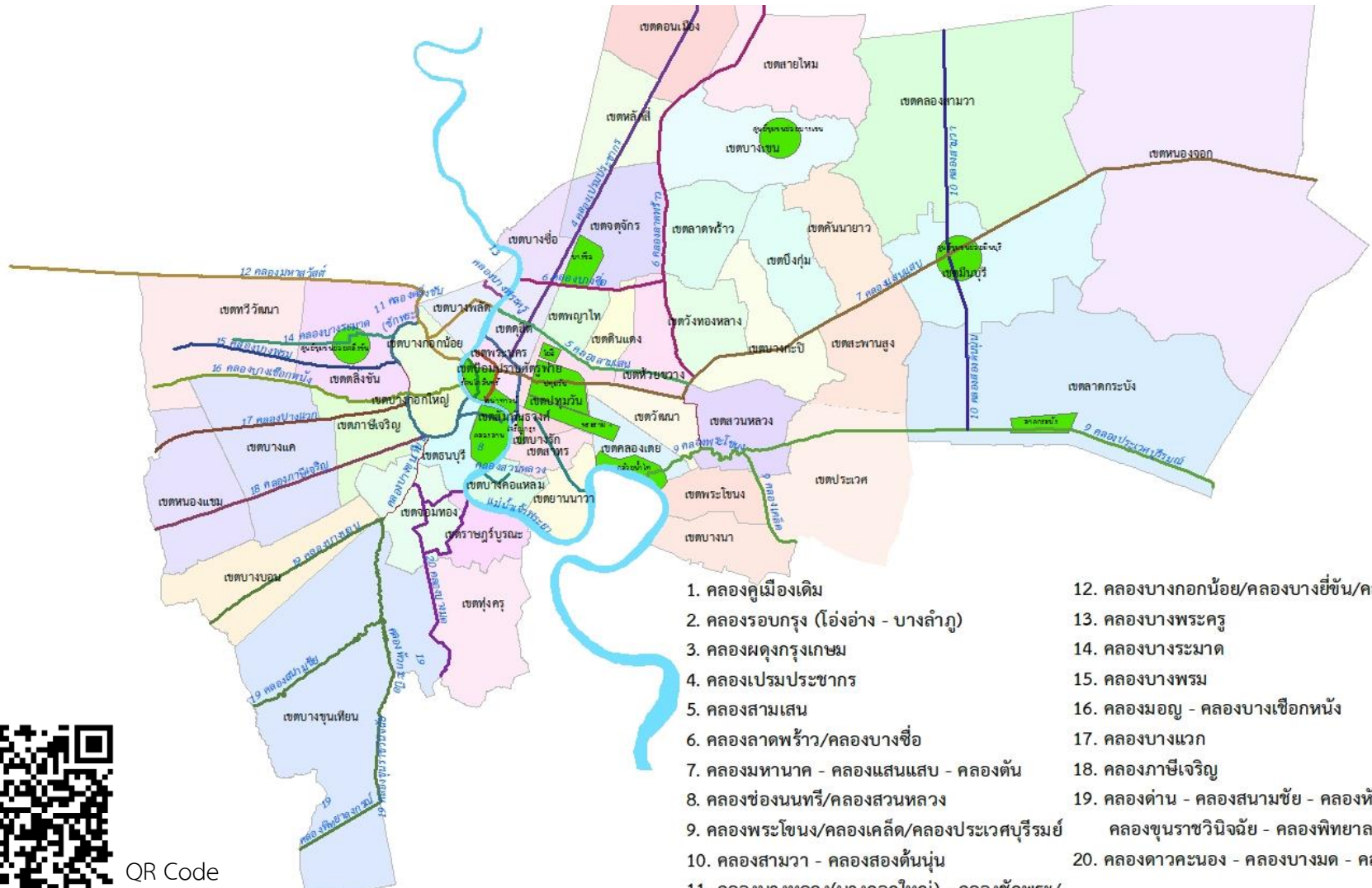
การวัดผลการดำเนินงาน(ความสำเร็จตามภารกิจเฉพาะหน่วยงาน ร้อยละ ๖๐)			
ระดับความสำเร็จ	เกณฑ์ร้อยละความสำเร็จ	ผลการดำเนินงาน	คะแนนที่ได้รับ
๕	-	หน่วยงานดำเนินการโครงการ/กิจกรรมตามแผนที่จัดทำขึ้น ครบถ้วนร้อยละ ๑๐๐ ตามเป้าหมายที่กำหนดไว้ในแผนของแต่ละหน่วยงาน	๑๐
๔	-	หน่วยงานดำเนินการโครงการ/กิจกรรมตามแผนที่จัดทำขึ้น กรณีแล้วเสร็จไม่ครบถ้วนร้อยละ ๑๐๐ ตามเป้าหมายที่กำหนดไว้ในแผนของแต่ละหน่วยงาน	๘
๓	-	-จัดทำแผนการดำเนินงานในส่วนที่หน่วยงานรับผิดชอบและส่งแผนฯ ให้สำนักการระบายน้ำ (ทุกหน่วยงาน) -สำนักการระบายน้ำรวบรวมแผนของทุกหน่วยงานจัดทำเป็นแผนภาพรวม(สำนักการระบายน้ำ)	๖
๒	-	-นำผลการประชุมกำหนดแนวทางดำเนินการตรวจสอบพื้นที่ วิเคราะห์สภาพปัญหา กำหนดแนวทาง และจัดทำโครงการ/กิจกรรมตามภารกิจตามอำนาจหน้าที่ในส่วนที่รับผิดชอบ (ทุกหน่วยงาน)	๔
๑	-	-เป็นเจ้าภาพหลักจัดให้มีการประชุมบูรณาการร่วมกับหน่วยงานต่าง ๆ ที่เกี่ยวข้องเพื่อตกลงแนวทางการดำเนินการ ร่วมกันตามวัตถุประสงค์ที่กำหนดในพื้นที่เป้าหมาย(สำนักการระบายน้ำ) -ร่วมประชุมหารือเพื่อตกลงแนวทางการดำเนินการร่วมกันตามวัตถุประสงค์ที่กำหนดในพื้นที่เป้าหมาย(ทุกหน่วยงาน)	๒





กิจกรรม	หน่วยงานรับผิดชอบ
บริเวณทางเดินตลอดแนวคลองสะพานข้ามคลอง และท่าเทียบเรือ	
- มีการตรวจตราพื้นที่บริเวณทางเดินริมคลอง สะพานข้ามคลอง และท่าเทียบเรือ	
- มีการใช้มาตรการเพื่อจัดการความเป็นระเบียบเรียบร้อยบริเวณทางเดินริมคลอง สะพานข้ามคลอง และท่าเทียบเรือ	
๓.๔ สิ่งปลูกสร้างตลอดแนวคลองได้รับการดูแลให้อยู่ในสภาพที่ดี พร้อมใช้งาน	สำนักการระบายน้ำ, สำนักการโยธา สำนักงานเขต
- มีการตรวจสอบและซ่อมแซมสิ่งปลูกสร้างตลอดแนวคลอง (ราวกันตก) ให้อยู่ในสภาพพร้อมใช้งานหรือสภาพที่ดีขึ้น	
-มีการตรวจสอบและซ่อมแซมสิ่งปลูกสร้างตลอดแนวคลอง (สะพานข้ามคลอง) ให้อยู่ในสภาพพร้อมใช้งานหรือสภาพที่ดีขึ้น	
๓.๕ ท่าเทียบเรือได้รับการดูแลให้อยู่ในสภาพที่พร้อมใช้งานและปลอดภัย	สำนักการจราจรและขนส่ง
- มีการตรวจสอบและซ่อมแซมท่าเทียบเรือให้อยู่ในสภาพพร้อมใช้งานหรือสภาพที่ดีขึ้น	

# แผนที่แสดงแนวคลองตามเป้าหมายที่จะดำเนินการ



1. คลองคูเมืองเดิม
2. คลองรอบกรุง (โอ่งอ่าง - บางลำภู)
3. คลองผดุงกรุงเกษม
4. คลองเปรมประชากร
5. คลองสามเสน
6. คลองลาดพร้าว/คลองบางซื่อ
7. คลองมหานาค - คลองแสนแสบ - คลองตัน
8. คลองช่องนนทรี/คลองสวนหลวง
9. คลองพระโขนง/คลองเคล็ด/คลองประเวศบุรีรมย์
10. คลองสามวา - คลองสองต้นนุ่น
11. คลองบางหลวง(บางกอกใหญ่) - คลองชักพระ/  
คลองสมเด็จพระเจ้าพระยา
12. คลองบางกอกน้อย/คลองบางยี่ขัน/คลองมหาสวัสดิ์
13. คลองบางพระครู
14. คลองบางระมาด
15. คลองบางพรม
16. คลองมอญ - คลองบางเชือกหนัง
17. คลองบางแวก
18. คลองภาษีเจริญ
19. คลองด่าน - คลองสนามชัย - คลองห้วยกระบือ -  
คลองขุนราชวินิจฉัย - คลองพิทยาลงกรณ์
20. คลองดาวคะนอง - คลองบางมด - คลองบางปะแก้ว



QR Code  
แผนที่คลองในแต่ละเขต





ลำดับ	รายชื่อคลอง	ความยาว (เมตร)	พื้นที่เขต
๒๐	คลองสมเด็จพระเจ้าพระยา	๒,๕๑๐	คลองสาน, ธนบุรี
๒๑	คลองบางยี่ขัน	๒,๕๐๐	บางพลัด, บางกอกน้อย
๒๒	คลองบางพระครู	๑,๓๐๐	บางพลัด
๒๓	คลองบางระมาด	๙,๔๐๐	ตลิ่งชัน, ทวีวัฒนา
๒๔	คลองบางพรหม	๑๒,๐๔๐	ตลิ่งชัน, ทวีวัฒนา
๒๕	คลองมอญ	๔,๐๓๕	บางพลัด, บางกอกใหญ่
๒๖	คลองบางเชือกหนัง	๑๒,๕๔๐	บางแค, ภาษีเจริญ
๒๗	คลองบางแวก	๑๐,๖๐๐	บางแค, ภาษีเจริญ
๒๘	คลองภาษีเจริญ	๑๕,๓๙๐	บางแค, ภาษีเจริญ, หนองแขม
๒๙	คลองด่าน	๒,๑๐๐	จอมทอง
๓๐	คลองสนามชัย	๑๙,๗๙๐	จอมทอง, บางขุนเทียน
๓๑	คลองห้วยกระปี๋	๒,๑๓๐	บางขุนเทียน
๓๒	คลองขุนราชพินิจใจ	๑๒,๓๗๐	บางขุนเทียน
๓๓	คลองพิทยาลงกรณ์	๕,๐๐๐	บางขุนเทียน
๓๔	คลองดาวคะนอง	๒,๕๘๐	จอมทอง, ราษฎร์บูรณะ
๓๕	คลองบางมด	๑๑,๒๕๐	จอมทอง, บางขุนเทียน
๓๖	คลองบางปะแก้ว	๒,๘๓๐	จอมทอง, ราษฎร์บูรณะ



มาตรการ	ตัวชี้วัดมาตรการ	นิยาม/คำอธิบายตัวชี้วัด	โครงการ/กิจกรรม
		<p>- ต้องไม่พบสีสังเคราะห์ในอาหารที่ห้ามการใช้สี</p> <p>- ต้องไม่พบกรดแอสซอร์บในน้ำส้มสายชู</p> <p>- ต้องไม่พบยาฆ่าแมลง และสารโพลาร์ในน้ำมันทอดอาหาร เกินเกณฑ์คุณภาพอาหารที่กำหนด</p> <p>(๒) ตรวจความสะอาดของอาหารพร้อมบริโภค ภาชนะ อุปกรณ์ มือผู้สัมผัสอาหาร โดยใช้ชุดตรวจหาโคลิฟอร์มแบคทีเรียเบื้องต้น (SI-๒) พบการปนเปื้อนไม่เกินร้อยละ ๑๐</p> <p>ทั้งนี้ จำนวนตัวอย่างที่สุ่มตรวจให้เป็นไปตามแนวทางการเก็บตัวอย่างตรวจวิเคราะห์ของแต่ละประเภทสถานประกอบการอาหาร ดังนี้</p> <p>(๑) ร้านอาหาร</p> <p>- ขนาดพื้นที่มากกว่า ๒๐๐ ตารางเมตร สุ่มเก็บตัวอย่างอาหารภาชนะ และมือผู้สัมผัสอาหาร เพื่อตรวจวิเคราะห์การปนเปื้อนทั้งทางด้านเคมี และจุลินทรีย์ รวมกันไม่น้อยกว่า ๑๐ ตัวอย่าง</p> <p>- ขนาดพื้นที่ไม่เกิน ๒๐๐ ตารางเมตร สุ่มเก็บตัวอย่างอาหารภาชนะ และมือผู้สัมผัสอาหาร เพื่อตรวจวิเคราะห์การปนเปื้อนทั้งทางด้านเคมี และจุลินทรีย์ รวมกันไม่น้อยกว่า ๕ ตัวอย่าง</p> <p>(๒) แผงลอยจำหน่ายอาหารริมบาทวิถี</p> <p>สุ่มเก็บตัวอย่างอาหาร ภาชนะ และมือผู้สัมผัสอาหาร เพื่อตรวจวิเคราะห์การปนเปื้อนทั้งทางด้านเคมี และจุลินทรีย์ รวมกันไม่น้อยกว่า ๕ ตัวอย่าง (ยกเว้น แผงลอยจำหน่ายอาหารริมบาทวิถีบางประเภท ที่ไม่สามารถเก็บตัวอย่างได้ครบตามที่กำหนด)</p> <p>(๓) ตลาด</p> <p>- จำนวนแผงค้าอาหารในตลาด น้อยกว่า ๑๐๐ แผง</p> <p>สุ่มเก็บตัวอย่างอาหารจากแผงค้า จำนวนร้อยละ ๘๐ ของจำนวนแผงค้า</p>	



มาตรการ	ตัวชี้วัดมาตรการ	นิยาม/คำอธิบายตัวชี้วัด	โครงการ/กิจกรรม
		<p>(๓) เลือกใช้วัตถุดิบที่เป็นมิตรกับสิ่งแวดล้อม หรือได้รับการรับรองมาตรฐานด้านความปลอดภัยที่เชื่อถือได้</p> <p>(๔) มีการคัดแยกขยะ เช่น ขยะรีไซเคิลขยะทั่วไปและขยะอันตราย เป็นต้น</p> <p>(๕) มีการนำขยะอาหาร วัตถุดิบเหลือใช้ไปใช้ให้เกิดประโยชน์</p> <p>(๖) เลือกใช้ผลิตภัณฑ์ทำความสะอาด หรือการกำจัดแมลง สัตว์นำโรคที่มีวิธีหรือส่วนประกอบจากธรรมชาติ</p> <p>(๗) มีนโยบายให้ลูกค้านำภาชนะมาใส่อาหารเองได้</p> <p><b>ผลผลิต</b></p> <p>๑. จำนวนสถานประกอบการอาหารที่ได้รับการส่งเสริมให้มีการพัฒนาตามเกณฑ์มาตรฐานอาหารปลอดภัยของกรุงเทพมหานครระดับดี</p> <p>๒. จำนวนสถานประกอบการอาหารที่ได้รับการส่งเสริมให้มีการพัฒนาตามเกณฑ์มาตรฐานอาหารปลอดภัยของกรุงเทพมหานครระดับดี และมีการบริการที่เป็นมิตรกับสิ่งแวดล้อม (Green Service)</p> <p><b>ผลลัพธ์</b></p> <p>๑. ร้อยละสถานประกอบการอาหารที่ผ่านเกณฑ์มาตรฐานอาหารปลอดภัยของกรุงเทพมหานครระดับดี</p> <p>๒. ร้อยละสถานประกอบการอาหารที่ผ่านเกณฑ์มาตรฐานอาหารปลอดภัยของกรุงเทพมหานครระดับดีที่มีการบริการที่เป็นมิตรกับสิ่งแวดล้อม (Green Service)</p>	

มาตรการ	ตัวชี้วัดมาตรการ	นิยาม/คำอธิบายตัวชี้วัด	โครงการ/กิจกรรม
		<p><b>ค่าเป้าหมาย</b></p> <ul style="list-style-type: none"> <li>- ระดับ ๕</li> <li>- ร้อยละ ๒๐</li> </ul> <p><b>วิธีคำนวณ</b></p> <p>๑. จำนวนสถานประกอบการอาหารที่ผ่านเกณฑ์มาตรฐานอาหารปลอดภัยของกรุงเทพมหานคร ระดับดี คูณด้วย ๑๐๐ หารด้วยจำนวนสถานประกอบการอาหารทั้งหมด</p> <p>๒. จำนวนสถานประกอบการอาหารที่ผ่านเกณฑ์มาตรฐานอาหารปลอดภัยของกรุงเทพมหานคร ระดับดี มีการบริการที่เป็นมิตรกับสิ่งแวดล้อม (Green Service) คูณด้วย ๑๐๐ หารด้วยจำนวนสถานประกอบการอาหารทั้งหมด</p> <p><b>วิธีเก็บข้อมูล/หลักฐาน</b></p> <p>๑. โครงการกรุงเทพฯ เมืองอาหารปลอดภัย ปีงบประมาณ พ.ศ. ๒๕๖๔</p> <p>๒. ข้อมูลจำนวนสถานประกอบการอาหารที่ได้รับการรับรองมาตรฐานอาหารปลอดภัยของกรุงเทพมหานคร และข้อมูลจำนวนสถานประกอบการอาหารทั้งหมดในพื้นที่กรุงเทพมหานคร</p> <p>๓. ระบบสารสนเทศงานสุขาภิบาลอาหาร และ BMA Food Safety Application</p> <p>* เริ่มดำเนินการส่งเสริมให้สถานประกอบการอาหารที่ผ่านเกณฑ์มาตรฐานอาหารปลอดภัยของกรุงเทพมหานคร ระดับดี มีการบริการที่เป็นมิตรกับสิ่งแวดล้อม (Green Service) ในปีงบประมาณ พ.ศ. ๒๕๖๔</p>	

มาตรการ	ตัวชี้วัดมาตรการ	นิยาม/คำอธิบายตัวชี้วัด	โครงการ/กิจกรรม
		การตั้งค่าเป้าหมายตัวชี้วัด <input checked="" type="checkbox"/> ตามแผน กทม. <input type="checkbox"/> เกณฑ์สมบูรณ <input type="checkbox"/> ตามค่ากลาง  ผลการดำเนินงานย้อนหลัง ๓ ปี ปี ๒๕๖๑ : ร้อยละ ๑๐๐ ปี ๒๕๖๒: ร้อยละ ๑๐๐ ปี ๒๕๖๓: ร้อยละ ๗๗.๗๔ (ข้อมูล ณ วันที่ ๒๐ สิงหาคม ๒๕๖๓) * เริ่มดำเนินการส่งเสริมสถานประกอบการผ่านเกณฑ์ฯ ระดับดีมาก ในปีงบประมาณ พ.ศ. ๒๕๖๔	

(๑) ร้อยละความสำเร็จในการส่งเสริมให้สถานประกอบการอาหารมีการพัฒนาผ่านเกณฑ์มาตรฐานอาหารปลอดภัยของกรุงเทพมหานคร ระดับดี (ร้อยละ ๑๐๐)

ระดับความสำเร็จ	เกณฑ์ร้อยละความสำเร็จ	ผลการดำเนินงาน	คะแนนที่จะได้รับ (คิดคะแนนตามผลดำเนินงานที่ได้)
๕	ร้อยละ ๑๐๐ (ส่งเสริมฯ สถานประกอบการอาหารที่มีใบอนุญาต)และตั้งแต่ร้อยละ ๗๐ ขึ้นไป (สถานประกอบการอาหารที่ไม่มีใบอนุญาต)	ส่งเสริมให้สถานประกอบการอาหารมีการพัฒนาผ่านเกณฑ์มาตรฐานอาหารปลอดภัยของกรุงเทพมหานคร ระดับดีเท่ากับร้อยละ ๑๐๐ และมีการดำเนินการตรวจอาหารปลอดภัยของสถานประกอบการที่ไม่มีใบอนุญาตได้ตั้งแต่ร้อยละ ๗๐ ขึ้นไป	ร้อยละ ๑๐๐ ของน้ำหนักคะแนน
๔	ร้อยละ ๑๐๐ (ส่งเสริมฯ สถานประกอบการอาหารที่มีใบอนุญาต)และตั้งแต่ร้อยละ ๕๐ – ร้อยละ ๗๐ (สถานประกอบการอาหารที่ไม่มีใบอนุญาต)	ส่งเสริมให้สถานประกอบการอาหารมีการพัฒนาผ่านเกณฑ์มาตรฐานอาหารปลอดภัยของกรุงเทพมหานคร ระดับดีเท่ากับร้อยละ ๑๐๐ และมีการดำเนินการตรวจอาหารปลอดภัยของสถานประกอบการที่ไม่มีใบอนุญาตได้ตั้งแต่ ร้อยละ ๕๐แต่ไม่ถึงร้อยละ ๗๐	ร้อยละ ๘๐ ของน้ำหนักคะแนน

ระดับความสำเร็จ	เกณฑ์ร้อยละความสำเร็จ	ผลการดำเนินงาน	คะแนนที่จะได้รับ (คิดคะแนนตามผลดำเนินงานที่ได้)
๓	ร้อยละ ๑๐๐ (ส่งเสริมฯ สถานประกอบการอาหารที่มีใบอนุญาต)และน้อยกว่าร้อยละ ๕๐ (สถานประกอบการอาหารที่ไม่มีใบอนุญาต)	ส่งเสริมให้สถานประกอบการอาหารมีการพัฒนาผ่านเกณฑ์มาตรฐานอาหารปลอดภัยของกรุงเทพมหานคร ระดับดีเท่ากับร้อยละ ๑๐๐ และมีการดำเนินการตรวจอาหารปลอดภัยของสถานประกอบการที่ไม่มีใบอนุญาตได้น้อยกว่า ร้อยละ ๕๐	ร้อยละ ๖๐ ของน้ำหนักคะแนน
๒	ร้อยละ ๑๐๐ (ส่งเสริมฯ สถานประกอบการอาหารที่มีใบอนุญาต)	ส่งเสริมให้สถานประกอบการอาหารมีการพัฒนาผ่านเกณฑ์มาตรฐานอาหารปลอดภัยของกรุงเทพมหานคร ระดับดีเท่ากับร้อยละ ๑๐๐	ร้อยละ ๔๐ ของน้ำหนักคะแนน
๑	ตั้งแต่ ร้อยละ ๘๐ - ร้อยละ ๑๐๐ (ส่งเสริมฯ สถานประกอบการอาหารที่มีใบอนุญาต)	ส่งเสริมให้สถานประกอบการอาหารมีการพัฒนาผ่านเกณฑ์มาตรฐานอาหารปลอดภัยของกรุงเทพมหานคร ระดับดีตั้งแต่ร้อยละ ๘๐ แต่ไม่ถึงร้อยละ ๑๐๐	ร้อยละ ๒๐ ของน้ำหนักคะแนน

(๒) ร้อยละของสถานประกอบการอาหารที่ผ่านเกณฑ์มาตรฐานอาหารปลอดภัยของกรุงเทพมหานคร ระดับดี มีการบริการที่เป็นมิตรกับสิ่งแวดล้อม (Green Service) (ร้อยละ ๒๐)

#### การวัดผลการดำเนินงาน

ระดับความสำเร็จ	เกณฑ์ร้อยละความสำเร็จ	ผลการดำเนินงาน	คะแนนที่จะได้รับ
๕	มากกว่า ร้อยละ ๒๐	ดำเนินการได้สูงกว่าเป้าหมาย	ร้อยละ ๑๐๐ ของน้ำหนักคะแนน
๔	ร้อยละ ๑๕-๑๕.๙๙	ดำเนินการได้บรรลุตามเป้าหมาย	ร้อยละ ๘๐ ของน้ำหนักคะแนน
๓	ร้อยละ ๑๐-๑๔.๙๙	ดำเนินการได้มากกว่าหรือเท่ากับ ร้อยละ ๘๐ ของเป้าหมาย แต่ไม่ถึงเป้าหมายที่กำหนด	ร้อยละ ๖๐ ของน้ำหนักคะแนน
๒	ร้อยละ ๕-๙.๙๙	ดำเนินการได้มากกว่าหรือเท่ากับ ร้อยละ ๖๐ ของเป้าหมาย แต่ไม่ถึงร้อยละ ๘๐	ร้อยละ ๔๐ ของน้ำหนักคะแนน
๑	น้อยกว่า ร้อยละ ๕	ดำเนินการได้น้อยกว่า ร้อยละ ๖๐ของเป้าหมาย	ร้อยละ ๒๐ ของน้ำหนักคะแนน



ด้านที่ ๒ มหานครสีเขียว สะดวกสบาย

มิติที่ ๒.๒ พื้นที่สวนสาธารณะ พื้นที่สีเขียวกระจายทั่วทุกพื้นที่

เป้าประสงค์ที่ ๒.๒.๑.๑ พัฒนาพื้นที่สีเขียวสำหรับพักผ่อนหย่อนใจและสร้างความร่มรื่นเพิ่มขึ้นกระจายทั่วในพื้นที่

ลำดับที่	ตัวชี้วัด	ค่าเป้าหมาย	หน่วยงานรับผิดชอบ
๑	สัดส่วนพื้นที่สีเขียวในรูปแบบสวนต่อประชากร (ตร.ม./คน)	๗.๒๑ ตร.ม./คน	สำนักสิ่งแวดล้อม

มาตรการ	ตัวชี้วัดมาตรการ	นิยาม/คำอธิบายตัวชี้วัด	โครงการ/กิจกรรม
<p>มาตรการที่ ๑ พัฒนาพื้นที่สีเขียวเพิ่มเติมเพื่อขยายพื้นที่บริการสำหรับการพักผ่อนหย่อนใจและปรับปรุงสภาพภูมิทัศน์ให้เกิดความร่มรื่นสวยงามเหมาะสมกับสภาพพื้นที่ชุมชน (ม. ๒.๒.๑.๑.๑)</p>	<p>๔. พื้นที่สีเขียวที่เพิ่มขึ้น (ปัจจุบัน ๓๙,๖๗๕,๒๑๐.๕๗ ตร.ม. หรือ ๖.๘๙ ตร.ม/คนข้อมูล ณ วันที่ ๒๖ มิ.ย.๒๕๖๓)</p>	<p><b>นิยาม :</b> - พื้นที่สีเขียวหมายถึง พื้นที่สีเขียวตามที่กำหนดไว้ใน “ฐานข้อมูลและระบบติดตามประเมินผลการเพิ่มพื้นที่สีเขียวของกรุงเทพมหานคร” ประกอบด้วย ๑๐ ประเภทแยกเป็น ๒ ประเภทหลัก คือ</p> <p><b>๑. พื้นที่สีเขียวที่เป็นสวนสาธารณะ/สวนหย่อม</b> ให้สำนักงานเขตดำเนินการตามเป้าหมายที่ตกลงกับสำนักงานสวนสาธารณะ สำนักสิ่งแวดล้อมในแต่ละปี</p> <p><b>๒. พื้นที่สีเขียวที่ไม่ได้อยู่ในรูปแบบสวนสาธารณะซึ่งต้องดำเนินการสำรวจ รวบรวมเพิ่มเติมไม่น้อยกว่า ๑๒ แห่ง/ปี</b> - กรณีข้อ ๒ กรณีหากสำนักงานเขตได้รับการยกเว้นเนื่องจากไม่มีพื้นที่ตามที่กำหนดเหลือแล้วให้ใช้การรายงานผลการเปลี่ยนแปลงสภาพพื้นที่สีเขียว ในพื้นที่เขตรวม ๔ ครั้ง/ปี (ธ.ค.,มี.ค.,มิ.ย.,ก.ย.) ตามแบบฟอร์มที่สำนักงานสวนฯ กำหนดแทน</p> <p><b>รายละเอียดพื้นที่สีเขียวแต่ละประเภท</b></p> <p><b>๑.พื้นที่สีเขียวที่เป็นสวน</b></p> <p>๑.๑ ความหมาย คือพื้นที่ใด ๆ ในแต่ละพื้นที่เขตที่ไม่เคยถูกพัฒนาเป็นสวนหย่อม/สวนสาธารณะ (กำหนดตามนิยาม ๗ ประเภท ของสำนักงานสวนสาธารณะ สสส.) มาก่อนซึ่ง สนข./สสณ. สสส.พัฒนาเป็น</p>	<p>๕. โครงการสำรวจสัดส่วนพื้นที่สีเขียวรูปแบบสวนต่อประชากร (สวนสาธารณะ/สวนหย่อม) (ไม่ใช้งบประมาณ)</p> <p><b>ฝ่ายรักษาความสะอาดและสวนสาธารณะ</b></p>

มาตรการ	ตัวชี้วัดมาตรการ	นิยาม/คำอธิบายตัวชี้วัด	โครงการ/กิจกรรม
		<p>สวนสาธารณะ/ สวนหย่อม ทั้งนี้ อาจเป็นพื้นที่ว่างเปล่า/เกาะกลางถนน/ริมทาง/ริมคลอง/ใต้ทางด่วน/แนวกำแพงอย่างต่อเนื่อง/ผนังตึก/รั้ว/สวนบนอาคารสูง ดาดฟ้าอาคาร (Green Roof) ฯลฯสวนบนอาคารสูง/ดาดฟ้า และสวนแนวตั้ง นิยามตามที่ระบุไว้ในฐานข้อมูลและระบบติดตามประเมินผลการเพิ่มพื้นที่สีเขียวของกรุงเทพมหานคร</p> <p>๑.๒ การพัฒนาพื้นที่ให้เป็นสวนต้องพัฒนาให้มีพื้นที่ไม้ปกคลุมขนาดตั้งแต่มากกว่าหรือเท่ากับ ๒ ตร.ม. ขึ้นไป โดยเน้นการปลูกไม้ถาวร อาจดำเนินการ ดังต่อไปนี้</p> <p>๑.๒.๑ ปลูกพันธุ์ไม้ยืนต้น ไม้พุ่ม</p> <p>๑.๒.๒ จัดทำเป็นพื้นที่สวนสาธารณะ/สวนหย่อม</p> <p>๑.๒.๓ จัดทำสวนหย่อมในลักษณะสวนบนอาคารสูง (Green Roof)</p> <p>๑.๒.๔ จัดทำเป็นสวนตามแนวพื้นดินหรือพื้นที่สีเขียวขึ้นตามแนวตั้ง</p> <p>๑.๒.๕ จัดทำเป็นสวนป่า หมายถึง การปลูกต้นไม้ในลักษณะเป็นพื้นที่ โดยมีทั้งไม้ ระดับสูง กลาง ระยะปลูกระหว่างต้นเท่ากับ ๔X๔ เมตร ให้คิดเฉลี่ย ๑๐๐ ต้นเป็นพื้นที่ ๑ ไร่</p> <p>๑.๒.๖ การปลูกไม้ยืนต้นในลักษณะต่อเนื่องเป็นแนวยาว เช่นปลูกตามริมถนน ริมคลอง ริมทางเท้า เป็นต้น คัดพื้นที่โดยนำความกว้างของทรงพุ่มคุณความยาวของ ระยะทางที่ปลูก</p> <p>๑.๓ การเพิ่มพื้นที่สีเขียวสำนักงานเขตรับผิดชอบและดำเนินการได้หลายลักษณะ กล่าวคือ</p> <p>๑.๓.๑ สำนักงานเขตเองดำเนินการในรูปแบบที่ใช้และไม่ใช้งบประมาณ</p> <p>๑.๓.๒ สนับสนุนหน่วยราชการอื่นๆ/บริษัท ห้างร้าน เอกชน หรือประชาชน ฯลฯ ให้เป็นผู้ดำเนินการในพื้นที่ของตนเอง</p> <p>๑.๓.๓ รวบรวมพื้นที่ซึ่งหน่วยงานอื่น บริษัท ห้างร้าน เอกชน วัด</p>	



มาตรการ	ตัวชี้วัดมาตรการ	นิยาม/คำอธิบายตัวชี้วัด	โครงการ/กิจกรรม
		<p>๒.๑.๗ พื้นที่เกษตรกรรม หมายถึงพื้นที่เกษตรกรรม เช่น นาข้าว นาหญ้า</p> <p>๒.๑.๘ พื้นที่เพาะเลี้ยงสัตว์น้ำ หมายถึงพื้นที่บ่อเลี้ยงสัตว์น้ำ</p> <p>๒.๑.๙ พื้นที่อื่นๆ หมายถึงพื้นที่ที่มีศักยภาพในการพัฒนาเป็นพื้นที่สีเขียวเพื่อการนันทนาการและส่งเสริมคุณภาพสิ่งแวดล้อม เช่น ริมคลอง พื้นที่ใต้หรือข้างทางด่วนหรือทางพิเศษ เป็นต้น</p> <p><u>การวัดผลสัมฤทธิ์ของตัวชี้วัด</u></p> <p><b>๑. สำนักสิ่งแวดล้อม (เจ้าภาพหลัก) รับผิดชอบ</b></p> <p>๑.๑ ภาพรวมความสำเร็จการพัฒนาพื้นที่สีเขียวตามแผนปฏิบัติราชการประจำปี que ีตรวจประเมินกำหนด ซึ่งในปี ๒๕๖๔คิดเป็น ๗.๒๑๓๓.๓๓๓๓ ม./คน</p> <p>๑.๒ จัดทำค่าเป้าหมายรายเขตเพื่อกำหนดค่าเป้าหมายการพัฒนาพื้นที่สีเขียวตามศักยภาพพื้นที่ภายใต้ค่าเป้าหมายตามแผนปฏิบัติการกรุงเทพมหานครประจำปี que ีตรวจประเมินกำหนด</p> <p>๑.๓ พัฒนาพื้นที่สีเขียวในส่วนที่รับผิดชอบประกอบด้วย ๑) พื้นที่สีเขียวในรูปแบบสวนสาธารณะและสวน ๗ ประเภท</p> <p>๑.๔ นำเข้าข้อมูลสำรวจ รวบรวม และพัฒนาพื้นที่สีเขียวในส่วนที่รับผิดชอบตามข้อ ๑.๓</p> <p>๑.๕ ตรวจสอบความถูกต้องของข้อมูลซึ่งปรากฏในฐานข้อมูลและระบบติดตามประเมินผลการเพิ่มพื้นที่สีเขียวของกรุงเทพมหานคร ได้แก่ รายละเอียด ที่ตั้ง และภาพถ่ายของพื้นที่สีเขียวแต่ละแห่ง</p> <p><b>๒. สำนักงานเขต (เจ้าภาพร่วม) รับผิดชอบ</b></p> <p>๒.๑ สำรวจ รวบรวม และพัฒนาพื้นที่สีเขียวในส่วนที่รับผิดชอบตามรายละเอียดที่กำหนด</p>	

มาตรการ	ตัวชี้วัดมาตรการ	นิยาม/คำอธิบายตัวชี้วัด	โครงการ/กิจกรรม
		<p>๒.๒ นำข้อมูลเข้าสู่ฐานข้อมูลและระบบติดตามประเมินผลการเพิ่มพื้นที่สีเขียวของกรุงเทพมหานครซึ่งใช้เป็นเครื่องมือในการประเมินผลสัมฤทธิ์ในการปฏิบัติงานตามตัวชี้วัดฯ</p> <p><b>คำเป้าหมาย</b> ร้อยละ ๑๐๐</p> <p><b>วิธีคำนวณ:</b></p> <p><b><u>๑. สำนักสิ่งแวดล้อม</u></b>  <math>A=B/C</math>  A= สัดส่วนพื้นที่สีเขียวในรูปแบบสวนต่อประชากร (ตร.ม./คน)  B= พื้นที่สีเขียวในรูปแบบสวนเมื่อสิ้นเดือน ก.ย.ของปีที่ตรวจประเมินผล (ตร.ม)  C= จำนวนประชากรตามทะเบียนราษฎร์ของกทม. (คน)</p> <p><b><u>๒. สำนักงานเขต</u></b></p> <p>๑. กำหนดให้พื้นที่สีเขียวที่เป็นสวนสาธารณะ/สวนหย่อม และพื้นที่สีเขียวที่ไม่ได้อยู่ในรูปแบบสวนสาธารณะ คัดคะแนนประเภทละ ๑๐๐ % รวม ๒๐๐%</p> <p>๒. เกลี่ยผลลัพธ์ตามข้อ ๑ ให้เหลือร้อยละ ๑๐๐</p> <p>๓. นำผลที่ได้จากข้อ ๒ พิจารณาในส่วนความสมบูรณ์ของข้อมูลใน ๓ ส่วนคือ ๑) รายละเอียดพื้นที่สีเขียวแต่ละแห่ง ๒) ที่ตั้ง ๓) ภาพถ่ายทั้งหมดนี้หักข้อละ ๑ % ของคะแนนที่ได้รับ</p> <p>๔. หลังจากตัดคะแนนในส่วนความสมบูรณ์จะเป็นคะแนนที่ได้ของแต่ละสำนักงานเขต</p>	

มาตรการ	ตัวชี้วัดมาตรการ	นิยาม/คำอธิบายตัวชี้วัด	โครงการ/กิจกรรม				
		<p><b>วิธีเก็บข้อมูล/หลักฐาน :</b> ผลการดำเนินงานจำแนกตามช่วงเวลาการประเมินผล</p> <table border="1" data-bbox="920 343 1494 450"> <tr> <td data-bbox="920 343 1205 395">ระยะครึ่งปีงบประมาณ</td> <td data-bbox="1205 343 1494 395">สิ้นปีงบประมาณ</td> </tr> <tr> <td data-bbox="920 395 1205 450">ร้อยละ ๒๐</td> <td data-bbox="1205 395 1494 450">ร้อยละ ๑๐๐</td> </tr> </table> <p><b>เอกสารหลักฐาน:</b> -พิจารณาผลสัมฤทธิ์การดำเนินการจาก “โปรแกรมฐานข้อมูลและระบบติดตามประเมินผลการเพิ่มพื้นที่สีเขียวของกรุงเทพมหานคร” เท่านั้น</p> <p><b>เกณฑ์การคิดคะแนน:</b> สำนักสิ่งแวดล้อม:</p> <ol data-bbox="920 699 1675 928" style="list-style-type: none"> <li>พิจารณาผลคะแนนให้พิจารณาจากพื้นที่สีเขียวในรูปแบบสวนซึ่งจะต้องดำเนินการตามค่าคาดการณ์ซึ่งกำหนดไว้</li> <li>พิจารณาการตัดคะแนนที่หน่วยงานได้รับในส่วนของความสมบูรณ์ของข้อมูลที่ปรากฏตามฐานข้อมูลฯ (ณ เดือนกันยายนของปีที่ตรวจประเมิน)</li> </ol> <p>โดยดำเนินการใน ๓ ส่วนสำคัญคือ ๑) สถานที่ตั้งสวนฯ บนแผนที่ฐานข้อมูลฯ ๒) รายละเอียดพื้นที่สีเขียวรายแห่ง ๓) ภาพถ่ายสวนฯ ในโปรแกรมฯ ทั้งนี้หักข้อละ ๑ % ของคะแนนที่ได้รับ</p> <p>สำนักงานเขต:</p> <ol data-bbox="920 1161 1697 1442" style="list-style-type: none"> <li>พื้นที่สีเขียวที่เป็นสวนได้ตามเป้าหมายที่กำหนด คิดเป็นร้อยละ ๑๐๐ พื้นที่สีเขียวที่ไม่ได้อยู่ในรูปแบบสวนได้ตามเป้าหมายที่กำหนดคิด เป็นร้อยละ ๑๐๐</li> </ol> <p>- กรณีสำนักงานเขตได้รับการยกเว้นเนื่องจากไม่มีพื้นที่ตามที่กำหนดเหลือแล้วให้ใช้การรายงานผลการเปลี่ยนแปลงสภาพพื้นที่สีเขียวในพื้นที่เขตรวม ๔ ครั้ง/ปี (ธ.ค.,มี.ค.,มิ.ย.,ก.ย.) คิดคะแนนครั้งละ ๒๕ %</p>	ระยะครึ่งปีงบประมาณ	สิ้นปีงบประมาณ	ร้อยละ ๒๐	ร้อยละ ๑๐๐	
ระยะครึ่งปีงบประมาณ	สิ้นปีงบประมาณ						
ร้อยละ ๒๐	ร้อยละ ๑๐๐						



ด้านที่ ๖ มหานครแห่งเศรษฐกิจและการเรียนรู้

มิติที่ ๖.๒ เมืองแห่งนักท่องเที่ยวระดับโลก

เป้าประสงค์ที่ ๖.๒.๑.๔ แหล่งท่องเที่ยวและทรัพยากรการท่องเที่ยวในพื้นที่ของกรุงเทพมหานครได้รับการส่งเสริม อนุรักษ์ และฟื้นฟูให้มีศักยภาพพร้อมที่จะรองรับนักท่องเที่ยวได้อย่างมีคุณภาพ

ลำดับที่	ตัวชี้วัด	ค่าเป้าหมาย	หน่วยงานรับผิดชอบ
๑	จำนวนทรัพยากรการท่องเที่ยวหรือแหล่งท่องเที่ยวที่ได้รับการอนุรักษ์ ฟื้นฟู และพัฒนา	ทรัพยากรการท่องเที่ยว/แหล่งท่องเที่ยวไม่น้อยกว่า ๓ แห่งต่อปี	สำนักวัฒนธรรม กีฬา และการท่องเที่ยว

มาตรการ	ตัวชี้วัดมาตรการ	นิยาม/คำอธิบายตัวชี้วัด	โครงการ/กิจกรรม
มาตรการที่ ๑ ศึกษาและสำรวจทรัพยากรการท่องเที่ยวหรือแหล่งท่องเที่ยวของกรุงเทพมหานคร (ม. ๖.๒.๑.๔.๑)	๕. กรุงเทพมหานครมีการจัดกิจกรรมส่งเสริมการท่องเที่ยว และจัดจำหน่ายสินค้าชุมชนของผู้ประกอบการชุมชนในพื้นที่กรุงเทพมหานคร	<b>นิยาม</b> <b>กิจกรรมส่งเสริมการท่องเที่ยว</b> หมายถึง กิจกรรมที่มีการประชาสัมพันธ์หรือจัดแสดงข้อมูลเกี่ยวกับแหล่งท่องเที่ยว ศิลปะ วัฒนธรรม ภูมิปัญญาท้องถิ่น หรือการจำหน่ายผลิตภัณฑ์ประจำท้องถิ่นในพื้นที่เขตให้แก่ประชาชนทั่วไป <b>สินค้าชุมชน</b> หมายถึง สินค้า OTOP, Bangkok Brand, หรือผลิตภัณฑ์ที่ผลิตโดยคนในชุมชน หรือ กลุ่มวิสาหกิจในชุมชน <b>ผู้ประกอบการชุมชน</b> หมายถึง ผู้ผลิตหรือผู้จำหน่ายสินค้า OTOP, Bangkok Brand, หรือผลิตภัณฑ์ที่ผลิตในโดยคนในชุมชน หรือ กลุ่มวิสาหกิจในชุมชน <b>ค่าเป้าหมาย</b> จัดกิจกรรมอย่างน้อย ๒ ครั้ง <b>วิธีคำนวณ</b> นับจำนวนครั้งของการจัดกิจกรรมส่งเสริมการท่องเที่ยว และจัดจำหน่ายสินค้าชุมชนฯ	๖. โครงการส่งเสริมการท่องเที่ยว และจัดจำหน่ายสินค้าชุมชนของผู้ประกอบการชุมชนในพื้นที่เขตบางซื่อ (ไม่ใช้งบประมาณ)  <b>ฝ่ายพัฒนาชุมชน และสวัสดิการสังคม</b>



มาตรการ	ตัวชี้วัดมาตรการ	นิยาม/คำอธิบายตัวชี้วัด	โครงการ/กิจกรรม				
		<p><b>วิธีเก็บข้อมูล/หลักฐาน</b> ผลการดำเนินงานจำแนกตามช่วงระยะเวลาประเมินผล</p> <table border="1" data-bbox="922 343 1724 539"> <thead> <tr> <th data-bbox="922 343 1323 391">ระยะครึ่งปีงบประมาณ</th> <th data-bbox="1332 343 1724 391">สิ้นปีงบประมาณ</th> </tr> </thead> <tbody> <tr> <td data-bbox="922 397 1323 539">ผลงานที่ได้ : แต่ละสำนักงานเขต ควรมีการจัดกิจกรรมอย่างน้อย ๑ ครั้ง</td> <td data-bbox="1332 397 1724 539">ผลงานที่ได้ : จัดกิจกรรมฯ อย่าง น้อย ๒ ครั้ง</td> </tr> </tbody> </table> <p><b>เอกสารหลักฐาน</b></p> <ol style="list-style-type: none"> <li>๑. ภาพถ่ายแสดงการจัดกิจกรรม</li> <li>๒. รายงานผลการจัดกิจกรรม</li> <li>๓. รายงานผลการประเมินความพึงพอใจของผู้ร่วมกิจกรรมฯ</li> </ol> <p><b>หมายเหตุการจัดกิจกรรมฯ มีเงื่อนไขดังนี้</b></p> <ol style="list-style-type: none"> <li>๑. จัดกิจกรรมฯ ในระดับกลุ่มเขตหรือระดับเขต</li> <li>๒. จำนวนผู้เข้าร่วมกิจกรรม <ul style="list-style-type: none"> <li>- ระดับกลุ่มเขตไม่น้อยกว่า ๕๐๐ ราย</li> <li>- ระดับเขตไม่น้อยกว่า ๕๐ ราย</li> </ul> </li> <li>๓. กรณีระดับกลุ่มเขตต้องมีผู้ประกอบการชุมชนเข้าร่วมครบทุกเขต และต้องมีการนำเสนอกิจกรรมส่งเสริมการท่องเที่ยว/แหล่งท่องเที่ยวในพื้นที่ของกลุ่มเขตเป็นหลัก (สามารถนำเสนอแหล่งท่องเที่ยวในพื้นที่กลุ่มเขตอื่นได้เป็นลำดับรอง)</li> <li>๔. มีการประเมินความพึงพอใจของผู้ร่วมกิจกรรมโดยใช้แบบสอบถาม โดยกำหนดให้มีความพึงพอใจไม่น้อยกว่าร้อยละ ๘๐ ของผู้ตอบแบบสอบถาม</li> </ol>	ระยะครึ่งปีงบประมาณ	สิ้นปีงบประมาณ	ผลงานที่ได้ : แต่ละสำนักงานเขต ควรมีการจัดกิจกรรมอย่างน้อย ๑ ครั้ง	ผลงานที่ได้ : จัดกิจกรรมฯ อย่าง น้อย ๒ ครั้ง	
ระยะครึ่งปีงบประมาณ	สิ้นปีงบประมาณ						
ผลงานที่ได้ : แต่ละสำนักงานเขต ควรมีการจัดกิจกรรมอย่างน้อย ๑ ครั้ง	ผลงานที่ได้ : จัดกิจกรรมฯ อย่าง น้อย ๒ ครั้ง						

มาตรการ	ตัวชี้วัดมาตรการ	นิยาม/คำอธิบายตัวชี้วัด	โครงการ/กิจกรรม
		การตั้งค่าเป้าหมายตัวชี้วัด <input type="checkbox"/> ตามแผน กทม. <input type="checkbox"/> เกณฑ์สมบูรณ์ <input type="checkbox"/> ตามค่ากลาง	

## เกณฑ์การคิดคะแนน

ระดับความสำเร็จ	เกณฑ์ร้อยละความสำเร็จ	ผลการดำเนินงาน	คะแนนที่ได้รับ
๕	ร้อยละ ๑๐๐	มีการจัดกิจกรรมส่งเสริมการท่องเที่ยวและจัดจำหน่ายสินค้าชุมชนฯ ๒ ครั้งขึ้นไป และระดับกลุ่มเขตมีผู้เข้าร่วมไม่น้อยกว่า ๕๐๐ ราย หรือระดับเขตมีผู้เข้าร่วมไม่น้อยกว่า ๕๐ รายและผู้เข้าร่วมกิจกรรมฯ มีความพึงพอใจไม่น้อยกว่าร้อยละ ๘๐	ร้อยละ ๑๐๐ ของน้ำหนักคะแนน
๔	ร้อยละ ๙๐	มีการจัดกิจกรรมส่งเสริมการท่องเที่ยวและจัดจำหน่ายสินค้าชุมชนฯ ๒ ครั้งขึ้นไปและผู้เข้าร่วมกิจกรรมฯ มีความพึงพอใจไม่น้อยกว่าร้อยละ ๘๐	ร้อยละ ๙๐ ของน้ำหนักคะแนน
๓	ร้อยละ ๘๐	มีการจัดกิจกรรมส่งเสริมการท่องเที่ยวและจัดจำหน่ายสินค้าชุมชนฯ ๑ ครั้ง และระดับกลุ่มเขตมีผู้เข้าร่วมไม่น้อยกว่า ๕๐๐ ราย หรือระดับเขตมีผู้เข้าร่วมไม่น้อยกว่า ๕๐ ราย และผู้เข้าร่วมกิจกรรมฯ มีความพึงพอใจไม่น้อยกว่าร้อยละ ๘๐	ร้อยละ ๘๐ ของน้ำหนักคะแนน
๒	ร้อยละ ๗๐	มีการจัดกิจกรรมส่งเสริมการท่องเที่ยวและจัดจำหน่ายสินค้าชุมชนฯ ๑ ครั้ง และระดับกลุ่มเขตมีผู้เข้าร่วมไม่น้อยกว่า ๕๐๐ ราย หรือระดับเขตมีผู้เข้าร่วมไม่น้อยกว่า ๕๐ ราย	ร้อยละ ๗๐ ของน้ำหนักคะแนน
๑	ร้อยละ ๖๐	มีการจัดกิจกรรมส่งเสริมการท่องเที่ยวและจัดจำหน่ายสินค้าชุมชนฯ ๑ ครั้ง	ร้อยละ ๖๐ ของน้ำหนักคะแนน

ตาราง ข แสดงตัวชี้วัดและภารกิจตามยุทธศาสตร์ของหน่วยงาน

มาตรการ	ตัวชี้วัดมาตรการ	นิยาม/คำอธิบายตัวชี้วัด	โครงการ/กิจกรรม
มาตรการที่ ๓ สนับสนุนอาสาสมัคร กรุงเทพมหานคร ฝั่ ะวังภัยและยาเสพติดในชุมชนในการดำเนินกิจกรรมป้องกันและแก้ไขปัญหายาเสพติด (ม. ๑.๒.๒.๑.๓)	๖. ความสำเร็จในการจัดกิจกรรมเกี่ยวกับการฝั่ ะวังภัยและยาเสพติด (ผลผลิต)	<b>นิยาม/คำอธิบาย</b> อาสาสมัครกรุงเทพมหานครฝั่ ะวังภัยและยาเสพติด หมายถึง ผู้ที่ผ่านการฝึกอบรมตามหลักสูตรที่กรุงเทพมหานครกำหนด ซึ่งเป็นผู้มีจิตอาสาในการทำงานเพื่อชุมชน เป็นผู้นำเป็นที่รู้จัก และยอมรับของสมาชิกในชุมชน มีความใกล้ชิดสนิทสนมกับคนในชุมชนนั้น กิจกรรม หมายถึง กิจกรรมการรณรงค์ การประชุมหรือการสัมมนาของอาสาสมัครฝั่ ะวังภัยยาและยาเสพติดฯ <b>ค่าเป้าหมาย</b> ความสำเร็จในการจัดกิจกรรมเกี่ยวกับการฝั่ ะวังภัยและยาเสพติด จำนวน ๒ กิจกรรม <b>วิธีการคำนวณ</b> จำนวนครั้งในการจัดกิจกรรม ไม่น้อยกว่า ๒ กิจกรรม	๗. ค่าใช้จ่ายโครงการอาสาสมัคร กรุงเทพมหานครฝั่ ะวังภัยและยาเสพติด (๗๗,๗๐๐ บาท)  <b>ฝ่ายปกครอง</b>
มาตรการที่ ๑ เสริมสร้างทักษะชีวิตให้แก่นักเรียนในพื้นที่กรุงเทพมหานคร (ม. ๑.๒.๒.๒.๑)	๗. ร้อยละของผู้เข้ารับการอบรมมีความรู้ ความเข้าใจในการดำเนินงานเขตปลอดบุหรี่	<b>นิยาม/คำนิยาม</b> การอบรม หมายถึง การให้ความรู้เกี่ยวกับการดำเนินงานตามแนวทางกรุงเทพมหานครเขตปลอดบุหรี่ กลุ่มเป้าหมาย คือ ผู้จำหน่ายยาสูบ และผู้เกี่ยวข้องในพื้นที่เขต <b>ค่าเป้าหมาย</b> ร้อยละ ๘๐ ของผู้เข้ารับการอบรมมีความรู้ ความเข้าใจในการดำเนินงานเขตปลอดบุหรี่	๘. ค่าใช้จ่ายโครงการกรุงเทพมหานครเขตปลอดบุหรี่ (๓๐,๐๐๐ บาท)  <b>ฝ่ายสิ่งแวดล้อมและสุขาภิบาล</b>

มาตรการ	ตัวชี้วัดมาตรการ	นิยาม/คำอธิบายตัวชี้วัด	โครงการ/กิจกรรม
		<p><b>วิธีการคำนวณ</b></p> <p>จำนวนผู้เข้ารับการอบรมที่มีความรู้ ความเข้าใจในการดำเนินงานเขตปลอดบุหรี่ / จำนวนผู้ที่ร่วมกิจกรรมทั้งหมด x ๑๐๐</p>	
<p>มาตรการที่ ๑ พัฒนาความเข้มแข็งของภาคีเครือข่ายเป้าหมายที่กำหนดของกรุงเทพมหานคร (ม. ๑.๖.๒.๓.๑)</p>	<p>๘.</p> <p>- ร้อยละของชุมชนที่ร่วมโครงการมีการดำเนินการ</p> <p>- ร้อยละของรายงานผลการสำรวจดัชนีลูกน้ำยุงลายของชุมชนที่อยู่ในเกณฑ์ที่กำหนด</p>	<p><b>นิยาม/คำนิยาม</b></p> <p>การรณรงค์ หมายถึง โครงการที่มีเป้าหมายเพื่อสร้างการเปลี่ยนแปลงทางสังคมในประเด็นต่าง ๆ สร้างความตระหนัก โน้มน้าวใจ และกระตุ้นให้กลุ่มเป้าหมายกระทำบางอย่าง หรือเปลี่ยนแปลงทัศนคติ หรือพฤติกรรมตามวัตถุประสงค์ของโครงการ</p> <p>ชุมชน หมายถึง ชุมชนในพื้นที่เขตบางซื่อ ประกอบด้วยชุมชนในพื้นที่แขวงบางซื่อ และแขวงวงศ์สว่าง จำนวน ๕๐ ชุมชน</p> <p><b>คำเป้าหมาย</b></p> <p>- ร้อยละของชุมชนที่ร่วมโครงการมีการดำเนินการ (ร้อยละ ๘๐)</p> <p>- ร้อยละของรายงานผลการสำรวจดัชนีลูกน้ำยุงลายของชุมชนที่อยู่ในเกณฑ์ที่กำหนด (ร้อยละ ๗๐)</p> <p><b>วิธีการคำนวณ</b></p> <p>จำนวนชุมชนที่ร่วมโครงการ x ๑๐๐ จำนวนชุมชนที่กำหนด</p>	<p>๙. ค่าใช้จ่ายในการบูรณาการความร่วมมือในการพัฒนาประสิทธิภาพการแก้ไขปัญหาโรคไข้เลือดออกในพื้นที่กรุงเทพมหานคร (๓๕๒,๐๐๐ บาท)</p> <p><b>ฝ่ายสิ่งแวดล้อมและสุขภาพ</b></p>
<p>มาตรการที่ ๑ การสร้างเวที/กลไก/เครือข่ายประชาชนที่เป็นทางการเพื่อให้ประชาชนเข้ามามีส่วนร่วมในการวางแผน</p>	<p>๙.</p> <p>- มีการจัดกิจกรรม/ส่งเสริมให้เด็ก และเยาวชนของสภาเด็กและเยาวชนในพื้นที่เขตบางซื่อ เข้ามามีส่วนร่วม</p>	<p><b>นิยาม/คำนิยาม</b></p> <p>สภาเด็กและเยาวชน หมายถึง คณะบริหารสภาเด็กและเยาวชนเขต ประกอบด้วย ประธานสภาหนึ่งคน และผู้บริหารอีกไม่เกินยี่สิบคน ซึ่งคัดเลือกกันเองจากสมาชิกสภาเด็กและเยาวชนเขต โดยคำนึงถึงผู้พิการและผู้ด้อยโอกาส ให้มีหน้าที่บริหารงานทั่วไปของสภาเด็ก</p>	<p>๑๐ ค่าใช้จ่ายในการส่งเสริมกิจการสภาเด็กและเยาวชนกรุงเทพมหานคร (๑๔๙,๘๐๐ บาท)</p> <p><b>ฝ่ายพัฒนาชุมชน และสวัสดิการสังคม</b></p>

มาตรการ	ตัวชี้วัดมาตรการ	นิยาม/คำอธิบายตัวชี้วัด	โครงการ/กิจกรรม
<p>ตัดสินใจ และติดตาม ตรวจสอบการทำงาน ของกรุงเทพมหานคร (ม. ๕.๒.๑.๑.๑)</p>	<p>- ร้อยละความพึงพอใจของเด็กที่เข้าร่วม กิจกรรมอยู่ในระดับดี</p>	<p>และเยาวชน และปรึกษาหารือร่วมกันเพื่อกำหนด แนวทางในการ จัดกิจกรรมการพัฒนาเด็กและเยาวชนในเขตพื้นที่</p> <p>การจัดกิจกรรม หมายถึง จำนวนของการจัดกิจกรรมสำหรับเด็ก และเยาวชนในพื้นที่เขต จำนวน ๑ กิจกรรมต่อปี</p> <p><b>คำเป้าหมาย</b></p> <p>- มีการจัดกิจกรรม/ส่งเสริมให้เด็ก และเยาวชนของสภาเด็กและเยาวชนในพื้นที่เขต บางชื่อ เข้ามามีส่วนร่วมไม่น้อยกว่า ๑ ครั้ง</p> <p>- ความพึงพอใจของเด็กที่เข้าร่วมกิจกรรมอยู่ในระดับดี ไม่น้อยกว่าร้อยละ ๘๐</p> <p><b>วิธีการคำนวณ</b></p> <p>นับจำนวนของการจัดกิจกรรมสำหรับเด็กและเยาวชนในพื้นที่เขต</p>	
<p>มาตรการที่ ๒ เร่งรัด จัดเก็บรายได้ตาม ประมาณการรายได้ (ม. ๗.๔.๑.๑.๒)</p>	<p>๑๐. ประชาสัมพันธ์ ออกสำรวจ และ แจ้งเตือนผู้รับการประเมินภาษีราย ใหม่ไม่น้อยกว่า ๒๐๐ ราย</p>	<p><b>นิยาม/คำนิยาม</b></p> <p>แจ้งการประเมินภาษี หมายถึง สำนักงานเขตดำเนินการแจ้งประเมิน ภาษีแก่ผู้ที่ต้องเสียภาษีที่ดินและสิ่งปลูกสร้างในปี ๒๕๖๔</p> <p>ผู้ที่ต้องเสียภาษี หมายถึง ผู้ที่ต้องเสียภาษีที่ดินและสิ่งปลูกสร้างในปี ๒๕๖๔ ที่ปรากฏจากผลการสำรวจการใช้ประโยชน์ที่ดินของ สำนักงานเขต</p> <p><b>คำเป้าหมาย</b></p> <p>ประชาสัมพันธ์ ออกสำรวจ และแจ้งเตือนผู้รับการประเมินภาษีรายใหม่ ไม่น้อยกว่า ๒๐๐ ราย</p> <p><b>วิธีการคำนวณ</b></p> <p>นับจำนวนการแจ้งเตือนผู้รับการประเมินภาษีรายใหม่</p>	<p>๑๑. เร่งรัดการจัดเก็บภาษีที่ดินและสิ่ง ปลูกสร้าง (ไม่ใช้งบประมาณ)</p> <p style="text-align: center;"><b>ฝ่ายรายได้</b></p>

มาตรการ	ตัวชี้วัดมาตรการ	นิยาม/คำอธิบายตัวชี้วัด	โครงการ/กิจกรรม
<p>มาตรการที่ ๑ เข้มงวดการบังคับใช้มาตรการทางกฎหมายแก่ผู้ประกอบการซึ่งเป็นต้นเหตุให้เกิดปัญหาน้ำเสียในแหล่งน้ำสาธารณะ (ม. ๑.๑.๑.๕.๑)</p>	<p>๑๑. ร้อยละความสำเร็จในการสนับสนุนการพัฒนาฐานข้อมูลแหล่งกำเนิดน้ำเสียของกรุงเทพมหานครให้อยู่ในรูปแบบระบบสารสนเทศ</p>	<p><b>นิยาม/คำนิยาม</b></p> <p><b>ระบบฐานข้อมูล หมายถึง</b> การจัดเก็บรวบรวมข้อมูลต่าง ๆ ของแหล่งกำเนิดน้ำเสียสถานประกอบการในพื้นที่ ๕๐ เขต ของกรุงเทพมหานคร ในรูปแบบเอกสารและข้อมูลสารสนเทศ ซึ่งผู้ใช้งานสามารถเรียกดูข้อมูลและจัดการข้อมูลในลักษณะต่าง ๆ ได้</p> <p><b>ผู้ประกอบการที่เป็นแหล่งกำเนิดน้ำเสีย หมายถึง</b> เจ้าของหรือผู้ครอบครองแหล่งกำเนิดน้ำเสียของสถานประกอบการที่มีหน้าที่ต้องจัดเก็บสถิติ ข้อมูล และรายงานผลการดำเนินงานของระบบบำบัดน้ำเสียของตนเอง ตามกฎกระทรวงกำหนดหลักเกณฑ์ วิธีการ และแบบการเก็บสถิติและข้อมูล การจัดทำบันทึกรายละเอียด และรายงานสรุปผลการดำเนินงานของระบบบำบัดน้ำเสีย พ.ศ. ๒๕๕๕ ตามมาตรา ๘๐ แห่งพระราชบัญญัติส่งเสริมและรักษาคุณภาพสิ่งแวดล้อมแห่งชาติ พ.ศ. ๒๕๓๕ และเข้าข่ายต้องดำเนินการตามข้อบัญญัติกทม. ในการจัดเก็บค่าธรรมเนียมบำบัดน้ำเสีย ดังต่อไปนี้</p> <p><b>ค่าเป้าหมาย</b> ความสำเร็จในการสนับสนุนการพัฒนาฐานข้อมูลแหล่งกำเนิดน้ำเสียของกรุงเทพมหานครให้อยู่ในรูปแบบระบบสารสนเทศ ร้อยละ ๑๐๐</p> <p><b>วิธีการคำนวณ</b> ร้อยละความสำเร็จ = <math display="block">\frac{\text{จำนวนข้อมูลผู้ประกอบการที่เป็นแหล่งกำเนิดน้ำเสียที่ได้รับการปรับปรุง}}{\text{จำนวนข้อมูลผู้ประกอบการที่เป็นแหล่งกำเนิดน้ำเสียทั้งหมด}} \times 100</math></p>	<p>๑๒. กิจกรรมสนับสนุนการพัฒนาฐานข้อมูลตามโครงการสำรวจและจัดทำฐานข้อมูลระบบสารสนเทศผู้ประกอบการที่เป็นแหล่งกำเนิดน้ำเสียในกรุงเทพมหานคร (ไม่ใช้งบประมาณ)</p> <p><b>ฝ่ายสิ่งแวดล้อมและสุขภาพ</b></p>

ตาราง ค ตารางตัวชี้วัดและโครงการ/กิจกรรมสนับสนุนภารกิจตามองค์ประกอบที่ ๔ และ ๕

องค์ประกอบที่ ๔ ประสิทธิภาพในการบริหารจัดการและพัฒนานวัตกรรมในการจัดการระบบงานงบประมาณ ทรัพยากรบุคคล และการให้บริการประชาชนหรือหน่วยงานของรัฐเพื่อนำไปสู่ระบบราชการ ๔.๐

ตัวชี้วัด	นิยาม/คำอธิบายตัวชี้วัด	โครงการ/กิจกรรมและส่วนราชการที่รับผิดชอบ
๑๒. ความสำเร็จในการเสนอนวัตกรรมเพื่อเพิ่มประสิทธิภาพการปฏิบัติงานของหน่วยงาน	ตามที่ สกก. กำหนด	๑๓. การเสนอนวัตกรรมเพื่อเพิ่มประสิทธิภาพการปฏิบัติงานของหน่วยงาน (ฝ่ายปกครอง)

องค์ประกอบที่ ๕ ศักยภาพในการดำเนินงานของหน่วยงาน

ตัวชี้วัด	นิยาม/คำอธิบายตัวชี้วัด	โครงการ/กิจกรรมและส่วนราชการที่รับผิดชอบ
๑๓. ความสำเร็จของการเบิกจ่ายงบประมาณในภาพรวม	ตามที่ สงม. กำหนด	๑๔. การเบิกจ่ายงบประมาณในภาพรวม (ฝ่ายการคลัง)
๑๔. ความสำเร็จในการพัฒนาและจัดเก็บฐานข้อมูลที่มีความสำคัญต่อการปฏิบัติงานหรือการให้บริการ	ตามที่ สยป. กำหนด	๑๕. การพัฒนาและจัดเก็บฐานข้อมูลที่มีความสำคัญต่อการปฏิบัติงานหรือการให้บริการ (ฝ่ายปกครอง)





ตัวชี้วัดที่ ๑ ร้อยละมูลฝอยที่คัดแยกจากแหล่งกำเนิดและนำไปใช้ประโยชน์เพิ่มขึ้นเมื่อเทียบกับปี ๒๕๖๐ (๒,๔๑๙.๙๗ ตันต่อวัน)  
 โครงการ/กิจกรรมที่ ๒ โครงการจัดเก็บขยะชิ้นใหญ่และขยะอันตรายในพื้นที่ (ไม่ใช้งบประมาณ) (ฝ่ายรักษาความสะอาดและสวนสาธารณะ)

ขั้นตอนการปฏิบัติงานของโครงการ	เนื้อหาของขั้นตอน (ร้อยละ)	ความก้าวหน้าของโครงการ (ร้อยละ)	ระยะเวลาดำเนินการ													
			พ.ศ. ๒๕๖๓			พ.ศ. ๒๕๖๔										
			ต.ค.	พ.ย.	ธ.ค.	ม.ค.	ก.พ.	มี.ค.	เม.ย.	พ.ค.	มิ.ย.	ก.ค.	ส.ค.	ก.ย.		
๑. ขออนุมัติโครงการ	๑๐	๑๐	←→													
๒. ดำเนินการจัดกิจกรรม	๓๐	๔๐	←→													
๓. รายงานผลการดำเนินการ	๓๐	๗๐	←————→													
๔. ดำเนินการรายงานในระบบ	๓๐	๑๐๐	←————→													
รวม ๔ ขั้นตอน คิดเป็นร้อยละ	๑๐๐															



ตัวชี้วัดที่ ๓ ร้อยละความสำเร็จในการส่งเสริมให้สถานประกอบการอาหารมีการพัฒนาผ่านเกณฑ์มาตรฐานอาหารปลอดภัยของกรุงเทพมหานคร  
 โครงการ/กิจกรรมที่ ๔ ค่าใช้จ่ายโครงการกรุงเทพฯ เมืองอาหารปลอดภัย (๗๙,๐๐๐ บาท) (ฝ่ายสิ่งแวดล้อมและสุขาภิบาล)

ขั้นตอนการปฏิบัติงานของโครงการ	เนื้อหาของ ขั้นตอน (ร้อยละ)	ความก้าวหน้า ของโครงการ (ร้อยละ)	ระยะเวลาดำเนินการ											
			พ.ศ. ๒๕๖๓			พ.ศ. ๒๕๖๓								
			ต.ค.	ต.ค.	ต.ค.	ต.ค.	ต.ค.	ต.ค.	ต.ค.	ต.ค.	ต.ค.	ต.ค.	ต.ค.	
๑. จัดทำรายละเอียด และอนุมัติดำเนินงานโครงการ	๑๐	๑๐	←→											
๒. จัดทำแผนปฏิบัติงาน	๕	๑๕	←											→
๓. ดำเนินการตรวจวิเคราะห์ภาคสนาม โดยการตรวจ Test Kit เพื่อตรวจหาสารเคมีปนเปื้อนในอาหารและตรวจสอบความสะอาดของแบคทีเรียโดยใช้น้ำยาตรวจหาเชื้อโคลิฟอร์มแบคทีเรียขั้นต้น (SI-๒)	๒๐	๓๕	←											→
๔. ดำเนินการตรวจเฝ้าระวัง ประเมินความเสี่ยงการระบาดของโรคหาล้างและการปนเปื้อนสารพิษของอาหารและน้ำ	๑๐	๔๕	←											→
๕. ดำเนินการตรวจประเมินยกระดับมาตรฐานสถานประกอบการด้านอาหารปลอดภัย	๒๐	๖๕	←											→
๖. ดำเนินการจัดอบรมให้ความรู้อาสาสมัครอาหารปลอดภัย	๕	๗๐			←→									
๗. ดำเนินการจัดกิจกรรมสุขาภิบาลอาหารในพื้นที่เขตบางซื่อ	๕	๗๕			←									→
๘. ดำเนินการจัดกิจกรรมเครือข่ายสุขาภิบาลอาหารในโรงเรียน	๕	๘๐			←									→
๙. จัดกิจกรรมเครือข่ายสุขาภิบาลอาหารริมบาทวิถี	๕	๘๕			←									→
๑๐. เผยแพร่ประชาสัมพันธ์	๑๐	๙๕	←											→
๑๑. สรุปรายงานผลการดำเนินการ	๕	๑๐๐												←→
<b>รวม ๑๑ ขั้นตอน คิดเป็นร้อยละ</b>	<b>๑๐๐</b>													

ตัวชี้วัดที่ ๔ สัดส่วนพื้นที่สีเขียวรูปแบบสวนต่อประชากร (ตร.ม./คน)  
 โครงการ/กิจกรรมที่ ๕ โครงการสำรวจสัดส่วนพื้นที่สีเขียวรูปแบบสวนต่อประชากร (สวนสาธารณะ/สวนหย่อม) (ไม่ใช้งบประมาณ)  
 (ฝ่ายรักษาความสะอาดและสวนสาธารณะ)

ขั้นตอนการปฏิบัติงานของโครงการ	เนื้อหาของ ขั้นตอน (ร้อยละ)	ความก้าวหน้า ของโครงการ (ร้อยละ)	ระยะเวลาดำเนินการ													
			พ.ศ. ๒๕๖๓			พ.ศ. ๒๕๖๔										
			ต.ค.	พ.ย.	ธ.ค.	ม.ค.	ก.พ.	มี.ค.	เม.ย.	พ.ค.	มิ.ย.	ก.ค.	ส.ค.	ก.ย.		
๑. ขออนุมัติโครงการ	๑๐	๑๐	←→													
๒. ดำเนินการสำรวจพื้นที่สีเขียว	๓๐	๔๐														
๓. ดำเนินงานตามแผนที่กำหนด	๓๐	๗๐														
๔. รายงานผลการดำเนินการ	๓๐	๑๐๐														
รวม ๔ ขั้นตอน คิดเป็นร้อยละ	๑๐๐															



ตัวชี้วัดที่ ๖

ความสำเร็จในการจัดกิจกรรมเกี่ยวกับการเฝ้าระวังภัยและยาเสพติด

โครงการ/กิจกรรมที่ ๗ ค่าใช้จ่ายโครงการอาสาสมัครกรุงเทพมหานครเฝ้าระวังภัยและยาเสพติด (๗๗,๗๐๐ บาท) (ฝ่ายปกครอง)

ขั้นตอนการปฏิบัติงานของโครงการ	เนื้อหาของ ขั้นตอน (ร้อยละ)	ความก้าวหน้า ของโครงการ (ร้อยละ)	ระยะเวลาดำเนินการ												
			พ.ศ. ๒๕๖๓			พ.ศ. ๒๕๖๔									
			ต.ค.	พ.ย.	ธ.ค.	ม.ค.	ก.พ.	มี.ค.	เม.ย.	พ.ค.	มิ.ย.	ก.ค.	ส.ค.	ก.ย.	
๑. ขออนุมัติโครงการและรายละเอียดค่าใช้จ่าย	๑๐	๑๐	←→												
๒. ประชาสัมพันธ์และจัดเตรียมโครงการ	๓๐	๔๐		←											→
๓. ดำเนินกิจกรรม	๓๐	๗๐		←											→
๔. สรุปและรายงานผลการดำเนินงาน	๓๐	๑๐๐											←		→
รวม ๔ ขั้นตอน คิดเป็นร้อยละ	๑๐๐														

ตัวชี้วัดที่ ๗ ร้อยละของผู้เข้ารับการอบรมมีความรู้ ความเข้าใจในการดำเนินงานเขตปลอดบุหรี่  
 โครงการ/กิจกรรมที่ ๘ ค่าใช้จ่ายโครงการกรุงเทพมหานครเขตปลอดบุหรี่ (๓๐,๐๐๐ บาท) (ฝ่ายสิ่งแวดล้อมและสุขภาพ)

ขั้นตอนการปฏิบัติงานของโครงการ	เนื้อหาของขั้นตอน (ร้อยละ)	ความก้าวหน้าของโครงการ (ร้อยละ)	ระยะเวลาดำเนินการ													
			พ.ศ. ๒๕๖๓			พ.ศ. ๒๕๖๔										
			ต.ค.	พ.ย.	ธ.ค.	ม.ค.	ก.พ.	มี.ค.	เม.ย.	พ.ค.	มิ.ย.	ก.ค.	ส.ค.	ก.ย.		
๑. กำหนดรูปแบบ และรายละเอียดการจัดกิจกรรมเพื่อจัดทำโครงการ	๕	๕	←→													
๒. ขออนุมัติโครงการและรายละเอียดการจัดกิจกรรม	๕	๑๐	←→													
๓. ขออนุมัติเงินประจำงวด	๒๐	๓๐	←→													
๔. กำหนดวัน เวลา และสถานที่ในการจัดกิจกรรม	๒๐	๕๐	←→													
๕. ดำเนินการจัดกิจกรรม กิจกรรมที่ ๑ การจัดกิจกรรมให้ความรู้การปฏิบัติตามกฎหมายกับผู้จำหน่ายยาสูบและผู้เกี่ยวข้องในพื้นที่เขต กิจกรรมที่ ๒ การจัดกิจกรรมให้ความรู้เด็กและเยาวชนในสถานศึกษาเพื่อป้องกันนักสูบหน้าใหม่	๔๐	๙๐														
๖. จัดทำสรุปผลการดำเนินงานเสนอผู้บริหาร	๑๐	๑๐๐														←→
รวม ๖ ขั้นตอน คิดเป็นร้อยละ	๑๐๐															







ตัวชี้วัดที่ ๑๐ ประชาสัมพันธ์ ออกสำรวจ และแจ้งเตือนผู้รับการประเมินภาษีรายใหม่ไม่น้อยกว่า ๒๐๐ ราย  
โครงการ/กิจกรรมที่ ๑๑ เร่งรัดการจัดเก็บภาษีที่ดินและสิ่งปลูกสร้าง (ไม่ใช้งบประมาณ) (ฝ่ายรายได้)

ขั้นตอนการปฏิบัติงานของโครงการ	เนื้อหาของ ขั้นตอน (ร้อยละ)	ความก้าวหน้า ของโครงการ (ร้อยละ)	ระยะเวลาดำเนินการ											
			พ.ศ. ๒๕๖๓			พ.ศ. ๒๕๖๔								
			ต.ค.	พ.ย.	ธ.ค.	ม.ค.	ก.พ.	มี.ค.	เม.ย.	พ.ค.	มิ.ย.	ก.ค.	ส.ค.	ก.ย.
๑. ออกสำรวจที่ดิน และสิ่งปลูกสร้างในพื้นที่ พร้อม ตรวจสอบการใช้ประโยชน์ และทะเบียนบ้านของ ผู้รับประเมิน	๑๐	๑๐	←	→										
๒. จัดทำประกาศบัญญัติรายการที่ดินและสิ่งปลูกสร้างฯ พร้อมจัดส่งข้อมูลให้ผู้เสียภาษี	๑๐	๒๐		←	→									
๓. ประกาศราคาประเมินทุนทรัพย์ของที่ดินและสิ่งปลูก สร้าง แก้ไขข้อมูลการใช้ประโยชน์ พร้อมส่งข้อมูลที่ แก้ไข	๑๐	๓๐				←	→							
๔. ตรวจสอบ ประเมินภาษีและแจ้งการประเมินภาษีและ ขอผ่อนชำระภาษี	๓๐	๖๐						←	→					
๕. ตรวจสอบและติดตามผู้ที่ค้างชำระภาษี	๓๐	๙๐								←	→			
๖. แจ้งรายการภาษีค้างชำระให้สำนักงานที่ดินหรือ สำนักงานที่ดินสาขา และกองรายได้ สำนักงานคลัง	๑๐	๑๐๐								←	→			
<b>รวม ๖ ขั้นตอน คิดเป็นร้อยละ</b>	<b>๑๐๐</b>													

ตัวชี้วัดที่ ๑๑ ร้อยละความสำเร็จในการสนับสนุนการพัฒนาฐานข้อมูลแหล่งกำเนิดน้ำเสียของกรุงเทพมหานครให้อยู่ในรูปแบบระบบสารสนเทศ  
 โครงการ/กิจกรรมที่ ๑๒ กิจกรรมสนับสนุนการพัฒนาฐานข้อมูลตามโครงการสำรวจและจัดทำฐานข้อมูลระบบสารสนเทศผู้ประกอบการที่เป็นแหล่งกำเนิด  
 น้ำเสียในกรุงเทพมหานคร (ไม่ใช้งบประมาณ) (ฝ่ายสิ่งแวดล้อมและสุขาภิบาล)

ขั้นตอนการปฏิบัติงานของโครงการ	เนื้อหาของ ขั้นตอน (ร้อยละ)	ความก้าวหน้า ของโครงการ (ร้อยละ)	ระยะเวลาดำเนินการ												
			พ.ศ. ๒๕๖๓			พ.ศ. ๒๕๖๔									
			ต.ค.	พ.ย.	ธ.ค.	ม.ค.	ก.พ.	มี.ค.	เม.ย.	พ.ค.	มิ.ย.	ก.ค.	ส.ค.	ก.ย.	
๑. ขออนุมัติโครงการ	๕	๕	←→												
๒. ตรวจสอบความถูกต้องของฐานข้อมูลแหล่งกำเนิดน้ำเสีย ในพื้นที่เขตบางซื่อ	๑๐	๑๕													
๓. ปรับปรุงข้อมูลระบบบำบัดน้ำเสียของสถานประกอบการ ในพื้นที่เขตบางซื่อให้เป็นปัจจุบัน และเพิ่มเติมข้อมูลบาง ประเภท เช่น เลขรหัสประจำบ้าน ผลการตรวจวัดคุณภาพ น้ำทิ้งของระบบบำบัดน้ำเสีย เป็นต้น ลงในฐานข้อมูล แหล่งกำเนิดน้ำเสียของกรุงเทพมหานคร	๓๒	๔๗													
๔. สืบหาข้อมูลของสถานประกอบการที่เป็นแหล่งกำเนิด น้ำเสียรายใหม่ และกรอกข้อมูลรายละเอียดผ่าน Google Form	๒๔	๗๑													
๕. ประชาสัมพันธ์สร้างความรู้ความเข้าใจเกี่ยวกับการจัดการ คุณภาพน้ำ การดูแลระบบบำบัดน้ำเสีย และการสร้าง ความเข้าใจและการยอมรับเกี่ยวกับการจัดเก็บค่าธรรมเนียม บำบัดน้ำเสียให้แก่ผู้ประกอบการในพื้นที่เขตบางซื่อ	๒๔	๙๔													
๖. สรุปและรายงานผลการดำเนินงานต่อผู้บริหาร	๕	๑๐๐													←→
<b>รวม ๖ ขั้นตอน คิดเป็นร้อยละ</b>	<b>๑๐๐</b>														

สำนักงานเขตบางซื่อ

BANGSUE DISTRICT OFFICE

[www.bangkok.go.th/bangsue](http://www.bangkok.go.th/bangsue)

โทรศัพท์ ☎ 2586 9977 ต่อ 6008, 6009

โทรสาร ☎ 2586 9971