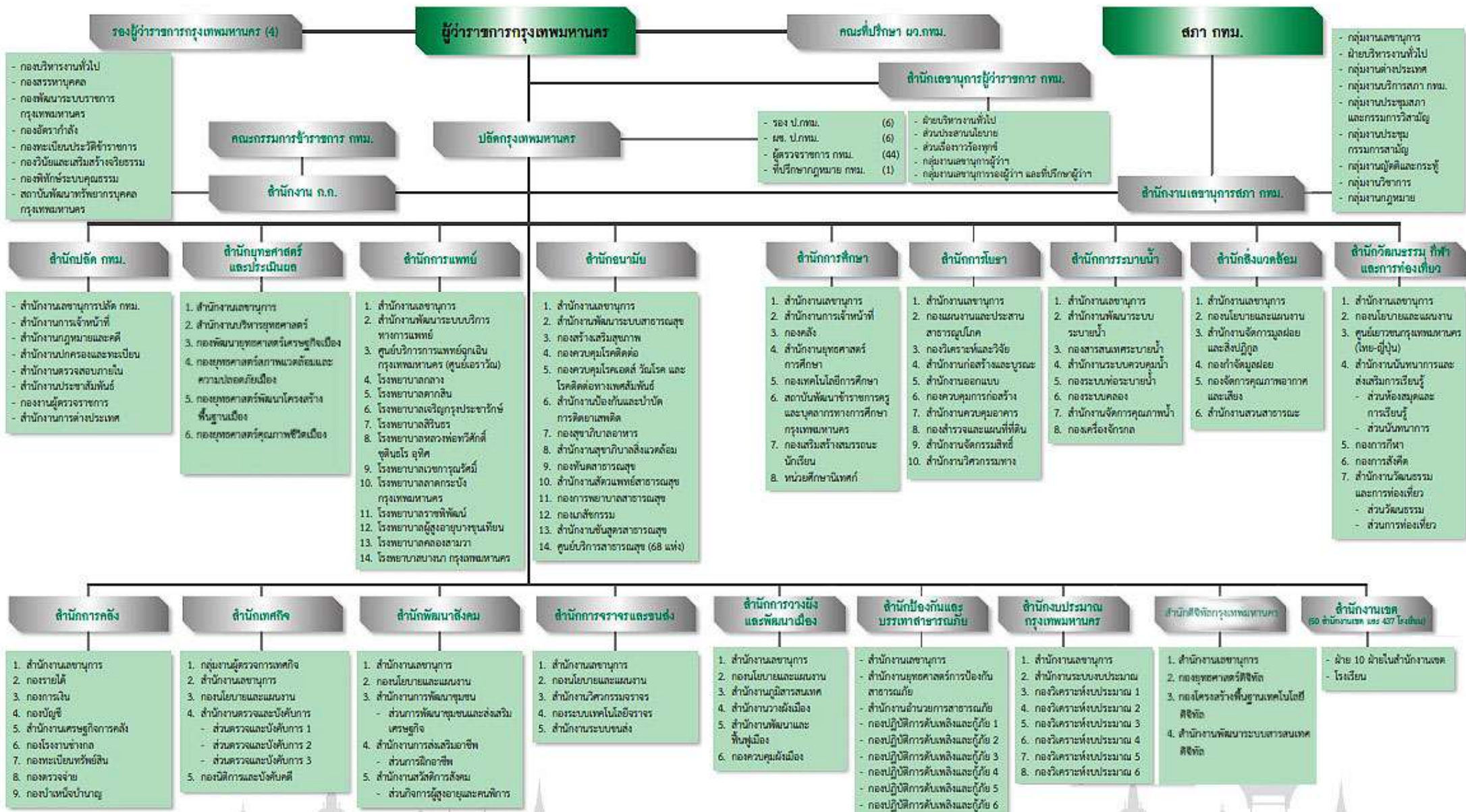
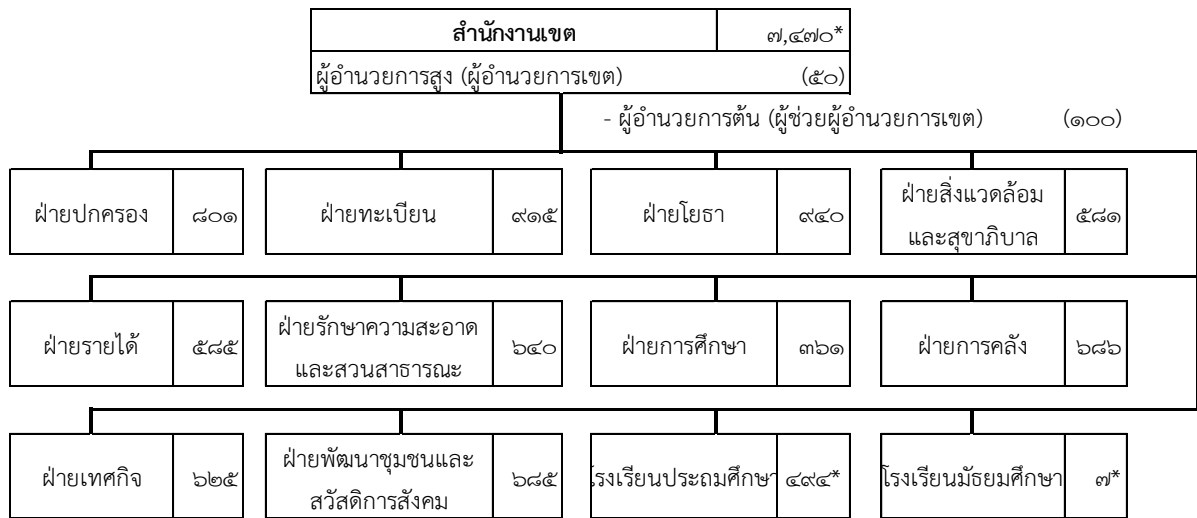


โครงสร้างการบริหารราชการกรุงเทพมหานคร



๒.๒๐ สำนักงานเขต

ก. โครงสร้างและกรอบอัตรากำลัง



หมายเหตุ * แสดงเฉพาะอัตรากำลังข้าราชการกรุงเทพมหานครสามัญ

ที่มา : มติ ก.ก. ครั้งที่ ๑/๒๕๔๙ เมื่อวันที่ ๑๖ มกราคม ๒๕๔๙

มติ ก.ก. ครั้งที่ ๑๔/๒๕๔๙ เมื่อวันที่ ๑๘ ธันวาคม ๒๕๔๙

มติ อ.ก.ก.จัดส่วนราชการฯ ครั้งที่ ๓/๒๕๕๑ เมื่อวันที่ ๑๑ กรกฎาคม ๒๕๕๑

มติ ก.ก. ครั้งที่ ๙/๒๕๕๑ เมื่อวันที่ ๒๐ ตุลาคม ๒๕๕๑

มติ ก.ก. ครั้งที่ ๒/๒๕๕๓ เมื่อวันที่ ๒๒ เมษายน ๒๕๕๓

มติ อ.ก.ก.จัดส่วนราชการฯ ครั้งที่ ๔/๒๕๕๓ เมื่อวันที่ ๑๖ มิถุนายน ๒๕๕๓

ประกาศอนุกรรมการสามัญประจำกรุงเทพมหานคร ลงวันที่ ๑๕ สิงหาคม ๒๕๕๔

มติ อ.ก.ก.สามัญประจำกรุงเทพมหานคร ครั้งที่ ๑/๒๕๕๕ เมื่อวันที่ ๒๔ กุมภาพันธ์ ๒๕๕๕

มติ ก.ก. ครั้งที่ ๔/๒๕๕๕ เมื่อวันที่ ๑๙ เมษายน ๒๕๕๕

มติ อ.ก.ก. สามัญข้าราชการสามัญ ครั้งที่ ๖/๒๕๕๗ เมื่อวันที่ ๑๕ กันยายน ๒๕๕๗

มติ ก.ก. ครั้งที่ ๑๑/๒๕๕๗ เมื่อวันที่ ๑๖ ตุลาคม ๒๕๕๗

มติ อ.ก.ก.สามัญข้าราชการสามัญ ครั้งที่ ๗/๒๕๕๗ เมื่อวันที่ ๒๐ ตุลาคม ๒๕๕๗

มติ ก.ก. ครั้งที่ ๔/๒๕๕๘ เมื่อวันที่ ๑๖ เมษายน ๒๕๕๘

มติ อ.ก.ก.สามัญข้าราชการสามัญ ครั้งที่ ๒/๒๕๕๘ เมื่อวันที่ ๑๘ พฤษภาคม ๒๕๕๘

มติ อ.ก.ก.สามัญข้าราชการสามัญ ครั้งที่ ๑/๒๕๕๙ เมื่อวันที่ ๑๕ กุมภาพันธ์ ๒๕๕๙

มติ อ.ก.ก.สามัญข้าราชการสามัญ ครั้งที่ ๔/๒๕๖๐ เมื่อวันที่ ๑๙ มิถุนายน ๒๕๖๐

มติ อ.ก.ก.วิสามัญเกี่ยวกับการศึกษา ครั้งที่ ๑๒/๒๕๕๙ เมื่อวันที่ ๑๕ ธันวาคม ๒๕๕๙

และมติ ก.ก. ครั้งที่ ๑/๒๕๖๐ เมื่อวันที่ ๑๙ มกราคม ๒๕๖๐

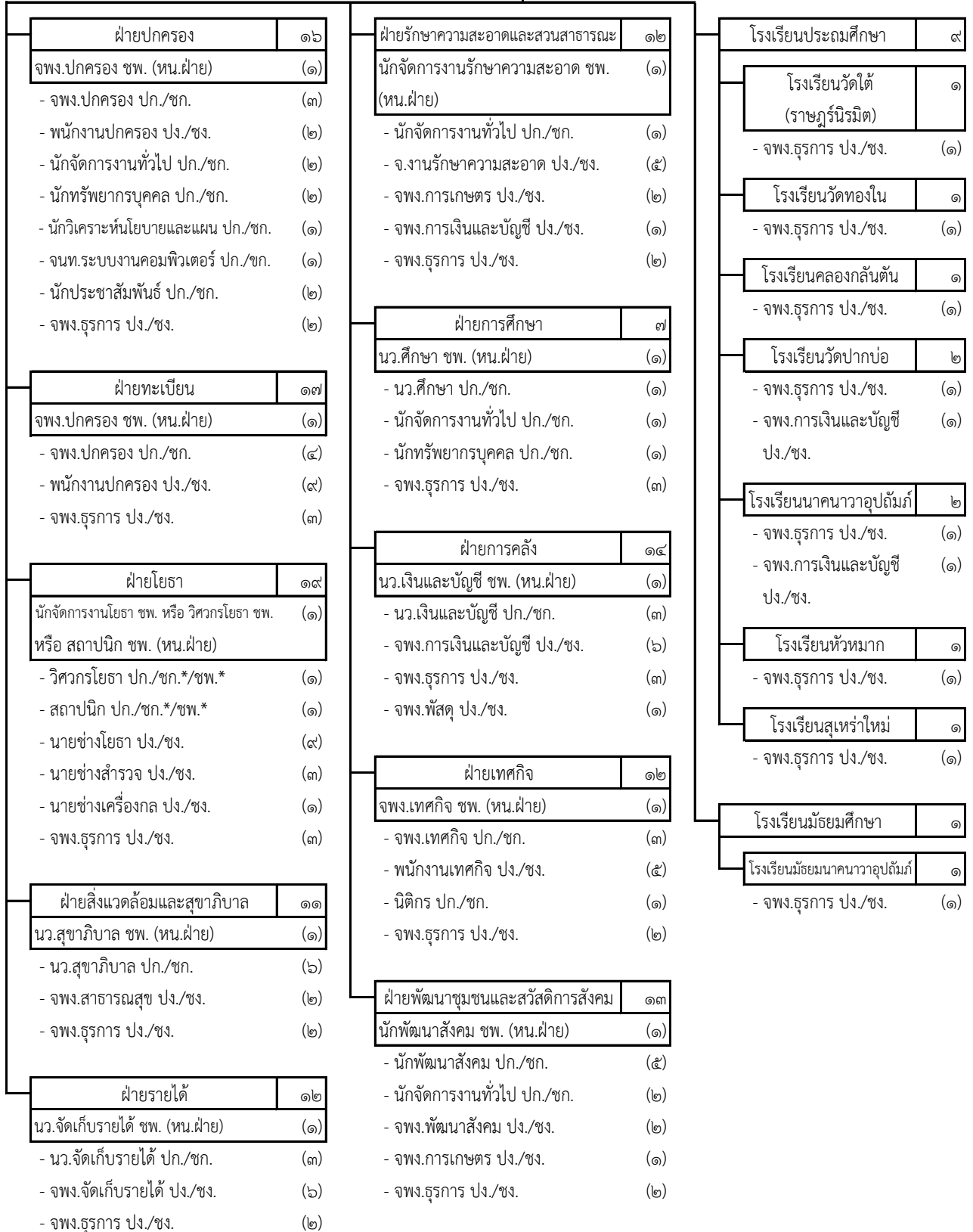
ข. อำนาจหน้าที่

สำนักงานเขต มีอำนาจหน้าที่เกี่ยวกับการปกครอง การทะเบียน การจัดทำแผนพัฒนาเขต การจัดให้มีและบำรุงรักษาทางบก ทางน้ำ และทางระบายน้ำ การจัดให้มีและควบคุมตลาด ท่าเทียบเรือ ท่าข้าม และที่จอดรถ การสาธารณสุขโรค และการก่อสร้างอื่นๆ การสาธารณสุขการ การส่งเสริม การฝึกและประกอบอาชีพ การส่งเสริมการลงทุน การส่งเสริมการท่องเที่ยว การจัดการศึกษา การสังคมสงเคราะห์ การพัฒนาคุณภาพชีวิต การบำรุงรักษาศิลปะ จารีตประเพณี ภูมิปัญญาท้องถิ่น และวัฒนธรรมอันดีของท้องถิ่น การจัดให้มีพิพิธภัณฑสถาน การปรับปรุงแหล่งชุมชนแออัดและการจัดการเกี่ยวกับที่อยู่อาศัย การจัดให้มีและบำรุงรักษาสถานที่พักผ่อนหย่อนใจ การส่งเสริมกีฬา การส่งเสริมประชาธิปไตย ความเสมอภาค และสิทธิเสรีภาพของประชาชน การส่งเสริมการมีส่วนร่วมของราษฎร การรักษาความสะอาดและความเป็นระเบียบเรียบร้อยของบ้านเมือง การสาธารณสุข การอนามัยครอบครัว การจัดให้มีและควบคุมสุสานและฅาปนสถาน การควบคุมการเลี้ยงสัตว์ การจัดให้มีและควบคุมการฆ่าสัตว์ การรักษาความปลอดภัย ความเป็นระเบียบเรียบร้อย และการอนามัย โรงมหรสพ และสาธารณสถานอื่นๆ การคุ้มครอง ดูแลบำรุงรักษา และการใช้ประโยชน์จากที่ดิน ทรัพยากรธรรมชาติและสิ่งแวดล้อม การผังเมือง การวิศวกรรมจราจร การดูแลรักษาที่สาธารณะ การควบคุมอาคาร การป้องกันและบรรเทาสาธารณภัย การส่งเสริมและสนับสนุนการป้องกันและรักษาความปลอดภัยในชีวิตและทรัพย์สิน การจัดการสิ่งแวดล้อมและมลพิษต่างๆ การจัดเก็บรายได้ การบังคับการให้เป็นไปตามข้อบัญญัติกรุงเทพมหานครหรือกฎหมายอื่นที่กำหนดให้เป็นอำนาจหน้าที่ของกรุงเทพมหานคร และหน้าที่อื่นตามที่ได้รับมอบหมาย

การจัดโครงสร้างการบริหารราชการกรุงเทพมหานคร

สำนักงานเขตสวนหลวง	๑๔๖
ผอ.สูง (ผอ.เขต)	(๑)

- ผอ.ต้น (ผช.ผอ.เขต) (๒)



(ข) อำนาจหน้าที่

๑. ฝ่ายปกครอง

ฝ่ายปกครอง มีอำนาจหน้าที่เกี่ยวกับการปกครอง การทะเบียนปกครอง (ได้แก่ ทะเบียนพินัยกรรม ทะเบียนมรดก ทะเบียนสมรส ทะเบียนมัสยิดอิสลาม ทะเบียนศาลเจ้า ทะเบียนสัตว์พาหนะ ทะเบียนนิติกรรม) การฉกฉวยที่ดิน การสอบสวนร้องทุกข์ การป้องกันและบรรเทาสาธารณภัย การเลือกตั้ง การทำประชามติและประชามติ การจัดทำแผนพัฒนาเขต การคุ้มครองผู้บริโภค การบริหารและบริหารข้อมูลข่าวสารของราชการ การบริหารงานบุคคลและสวัสดิการ การประชาสัมพันธ์ การรับเรื่องร้องทุกข์ การสื่อสารและรับส่งวิทยุ การประชุม งานอาสาสมัครป้องกันภัยฝ่ายพลเรือน งานลูกเสือชาวบ้านงานมวลชน งานเขตเคลื่อนที่ งานสภาเขต งานราชการส่วนภูมิภาค งานยุทธศาสตร์ นโยบายและแผนและการติดตามประเมินผล งานบริหารงานทั่วไป งานสารบรรณและธุรการ งานช่วยอำนวยความสะดวก งานพิธีการ งานดูแลและรักษาความปลอดภัยอาคารสถานที่และยานพาหนะกลาง งานสารสนเทศ งานราชการประจำทั่วไปของสำนักงานเขต งานที่ไม่ได้กำหนดให้เป็นหน้าที่ของส่วนราชการใดโดยเฉพาะ และหน้าที่อื่นที่เกี่ยวข้องหรือได้รับมอบหมาย

๒. ฝ่ายทะเบียน

ฝ่ายทะเบียน มีอำนาจหน้าที่เกี่ยวกับการทะเบียนราษฎร ทะเบียนบัตรประจำตัวประชาชน ทะเบียนแรงงานต่างด้าว สัญชาติ ทะเบียนทั่วไป (ได้แก่ ทะเบียนครอบครัว ทะเบียนชื่อบุคคล) การควบคุมดูแลศูนย์บริการจุดเดียวเบ็ดเสร็จ (One Stop Service) การจัดทำบัญชีรายชื่อผู้มีสิทธิเลือกตั้งและการพิจารณากำหนดหน่วยเลือกตั้ง การดำเนินการให้เป็นไปตามกฎหมายที่อยู่ในความรับผิดชอบ และหน้าที่อื่นที่เกี่ยวข้องหรือได้รับมอบหมาย

๓. ฝ่ายโยธา

ฝ่ายโยธา มีอำนาจหน้าที่เกี่ยวกับการก่อสร้าง การซ่อมแซม และการปรับปรุงโรงเรียน ถนน ตรอก ซอย ทางเท้า ผิวจราจร สิ่งสาธารณประโยชน์และสะพานคนเดินข้าม การอนุญาตตัดคันหินทางเท้า การพิจารณาอนุญาตกระทำการต่างๆ ในที่สาธารณะของหน่วยงานสาธารณูปโภค การจัดหาหรือการจัดกรรมสิทธิ์ที่ดินและก่อสร้างสิ่งอำนวยความสะดวกอื่นเพื่อกิจการที่อยู่ในอำนาจหน้าที่หรือเพื่อประโยชน์สาธารณะอย่างอื่นโดยวิธีตกลงซื้อขาย การขออนุญาตและการจัดซื้อโดยวิธีปรองดองตามมติคณะรัฐมนตรี การดูแลรักษาที่สาธารณะและที่ของเอกชนที่ยินยอมให้ประชาชนใช้ประโยชน์ร่วมกัน การบำรุงดูแลรักษาคลอง ทางหรือท่อระบายน้ำ สะพานข้ามคลอง การป้องกันและแก้ไขปัญหาน้ำท่วม ร่วมมือกับสำนักผังเมืองในการวางและจัดทำผังเมืองประเภทต่างๆ การควบคุมอาคารตามที่ได้รับมอบหมาย การประกาศเขตเพลิงไหม้และผังเฉพาะกิจ การตรวจสอบและควบคุมการใช้ประโยชน์ที่ดิน การกำหนดพื้นที่ที่จะจัดรูปที่ดินกรณีที่เป็นพื้นที่เฉพาะภายในเขต การจัดทำ ติดตั้ง ซ่อมแซมและดูแลรักษาความปลอดภัยป้ายชื่อซอย ป้ายจราจรและกระโจมองโค้ง การทำสีขอบคันหิน การทำสีตีเส้น รวมถึงเส้นทแยงเหลือง การจัดทำคันชะลอความเร็ว การติดตั้ง guard-rail อุปกรณ์ประกอบถนนและทางจักรยาน และรวมถึงการสำรวจ ออกแบบ หรือประมาณราคาเพื่อของบประมาณ การบริหารงบประมาณ การจัดหาพัสดุ การควบคุมการก่อสร้าง ซ่อมแซม ปรับปรุง หรือบำรุงรักษาตามสัญญาหรืออำนาจหน้าที่ที่รับผิดชอบด้วย และหน้าที่อื่นที่เกี่ยวข้องหรือได้รับมอบหมาย

๔. ฝ่ายสิ่งแวดล้อมและสุขาภิบาล

ฝ่ายสิ่งแวดล้อมและสุขาภิบาล มีอำนาจหน้าที่เกี่ยวกับการสุขาภิบาลอาหาร การสุขาภิบาลสถานที่และการประกอบกิจการที่เป็นอันตรายแก่สุขภาพ การสุขาภิบาลตลาด สถานที่จำหน่าย

อาหารและสะสมอาหาร การสุขาภิบาลสิ่งแวดล้อม การสุขาภิบาลทั่วไปให้ได้มาตรฐานทางสุขาภิบาล และถูกสุขลักษณะ การควบคุมดูแลการจำหน่ายสินค้าในที่หรือทางสาธารณะ การควบคุมมลพิษ การพัฒนาควบคุมและรักษาคุณภาพสิ่งแวดล้อม การเสริมสร้างศักยภาพผู้บริโภครวมและสร้างหรือขยายเครือข่ายการมีส่วนร่วมในการคุ้มครองผู้บริโภคด้านสาธารณสุข การกำจัดแมลงและสัตว์นำโรค การควบคุมการเลี้ยงหรือปล่อยสัตว์ การควบคุมจัดการ กำจัด ห้าม ป้องกันและระงับเหตุรำคาญที่อาจเกิดหรือเกิดขึ้นในที่สาธารณะหรือสถานที่เอกชน การอนุญาตให้ใช้เครื่องขยายเสียง การออกใบอนุญาตสุสานและฌาปนสถาน สถานีบริการน้ำมันเชื้อเพลิง การปฏิบัติหน้าที่ตามกฎหมายต่างๆ เช่น กฎหมายว่าด้วยอาหาร การใช้สารระเหย คุ้มครองผู้ไม่สูบบุหรี่ โรงงาน เป็นต้น และหน้าที่อื่นที่เกี่ยวข้องหรือได้รับมอบหมาย

๕. ฝ่ายรายได้

ฝ่ายรายได้ มีอำนาจหน้าที่เกี่ยวกับการดำเนินการจัดเก็บรายได้ของกรุงเทพมหานคร (ได้แก่ ภาษีและค่าธรรมเนียมต่างๆ ค่าเช่า ค่าบริการ และรายได้อื่นๆ ตามที่ได้รับมอบหมาย) การสืบทรัพย์สิน ผู้ค้างชำระภาษีที่อยู่ในพื้นที่เขต การดำเนินคดีกับผู้ค้างชำระภาษี การจัดทำทะเบียนควบคุมการจัดเก็บรายได้ การจัดทำสถิติการจัดเก็บรายได้แต่ละประเภท การรายงานการจัดเก็บภาษี และหน้าที่อื่นที่เกี่ยวข้องหรือได้รับมอบหมาย

๖. ฝ่ายรักษาความสะอาดและสวนสาธารณะ

ฝ่ายรักษาความสะอาดและสวนสาธารณะ มีอำนาจหน้าที่เกี่ยวกับการรักษาความสะอาดและความเป็นระเบียบเรียบร้อย การรักษาสภาวะสิ่งแวดล้อม การเก็บขนมูลฝอย (ยกเว้นมูลฝอยในแม่น้ำเจ้าพระยา เรือท่องเที่ยว และเรือสินค้า) การสุขาภิบาลสิ่งปฏิกูล ไขมัน และน้ำมัน การจัดเก็บค่าธรรมเนียม การเก็บขนมูลฝอยและสิ่งปฏิกูล การปลูก ดูแลและบำรุงรักษาต้นไม้ การพิจารณาอนุญาตตัดและขุดย้ายต้นไม้ในที่สาธารณะ การจัดทำแผนการปลูกต้นไม้และพื้นที่สีเขียวในพื้นที่เขตที่รับผิดชอบ การดูแลรักษาความสะอาดบริเวณโบราณสถาน สถานที่ที่มีความสำคัญทางประวัติศาสตร์และสถาปัตยกรรม การสนับสนุนงานป้องกันและบรรเทาสาธารณภัย และหน้าที่อื่นที่เกี่ยวข้องหรือได้รับมอบหมาย

๗. ฝ่ายการศึกษา

ฝ่ายการศึกษา มีอำนาจหน้าที่เกี่ยวกับการส่งเสริม สนับสนุนและประสานงานในเชิงนโยบายให้สถานศึกษาจัดการศึกษาให้เป็นไปตามนโยบายและมาตรฐานการศึกษาชาติ โดยใช้โรงเรียนเป็นฐาน ประสาน ตรวจสอบ กลั่นกรองงานด้านการบริหารงานบุคคลและสวัสดิการของข้าราชการครูและบุคลากรทางการศึกษาของสถานศึกษาในเขตพื้นที่ เพื่อนำเสนอผู้บังคับบัญชาตามลำดับชั้น วิเคราะห์ข้อมูลประชากรวัยเรียนเพื่อการวางแผนการรับนักเรียนแต่ละระดับ ตรวจสอบและจัดทำบัญชีรายชื่อเด็กอายุถึงเกณฑ์การศึกษาภาคบังคับส่งให้สถานศึกษาที่รับผิดชอบในพื้นที่เขตเพื่อเตรียมการรับนักเรียน ประสานงาน ติดตาม สรุปผลการรับเด็กเข้าเรียนของสถานศึกษาในพื้นที่เขต รวบรวม ศึกษา วิเคราะห์ กลั่นกรอง ข้อมูลสารสนเทศทางการศึกษาเพื่อนำเสนอผู้อำนวยการเขต ให้บริการข้อมูลสารสนเทศและประชาสัมพันธ์เผยแพร่เกี่ยวกับงานการศึกษาของสำนักงานเขต วางแผนและดำเนินงานในการระดมทรัพยากรจากแหล่งสนับสนุน ประสานและรวบรวมข้อมูลที่เกี่ยวข้องกับแหล่งทรัพยากรที่สนับสนุนการจัดการศึกษาทั้งภาครัฐ เอกชน และประชาชนในท้องถิ่นอย่างเป็นระบบ ส่งเสริมการจัดสวัสดิการ สวัสดิภาพในสถานศึกษา การส่งเสริมการพิทักษ์สิทธิเด็กและเยาวชน การคุ้มครองสิทธิของนักเรียน สำรวจและจัดทำทะเบียนแหล่งเรียนรู้สิ่งแวดล้อมทางการศึกษาและภูมิปัญญาท้องถิ่น ส่งเสริมการพัฒนาศักยภาพ และประสานการใช้ประโยชน์แหล่งการเรียนรู้อย่างเป็นระบบ ส่งเสริมและสนับสนุนกิจการนักเรียนของสถานศึกษา ส่งเสริม สนับสนุน การสรรหาและแต่งตั้งคณะกรรมการสถานศึกษาขั้นพื้นฐาน ส่งเสริมและพัฒนาความรู้ ความสามารถในการปฏิบัติหน้าที่และประเมินผลการ

ปฏิบัติงานในหน้าที่ของคณะกรรมการสถานศึกษาขั้นพื้นฐาน ประสานการสำรวจข้อมูล ส่งเสริมการจัดการศึกษาสำหรับเด็กพิการ เด็กด้อยโอกาส เด็กความสามารถพิเศษกับสถานศึกษาและหน่วยงานที่เกี่ยวข้อง ดำเนินการด้านภารกิจของศูนย์วิชาการ ดำเนินการด้านการเงิน การงบประมาณและการจัดหาพัสดุครุภัณฑ์ และหน้าที่อื่นที่เกี่ยวข้องหรือได้รับมอบหมาย

๘. ฝ่ายการคลัง

ฝ่ายการคลัง มีอำนาจหน้าที่เกี่ยวกับการงบประมาณ การเงิน การบัญชี และการพัสดุที่เบิกจ่ายจากเงินงบประมาณกรุงเทพมหานคร เงินอุดหนุนรัฐบาล เงินนอกงบประมาณและเงินอื่นใด (ได้แก่ การรับเงิน การเบิกจ่ายเงิน การนำส่งเงินต่อคลังกรุงเทพมหานคร การเก็บรักษาเงิน การจัดทำสรรพบัญชีและทะเบียนต่างๆ การตรวจสอบหลักฐานการจ่าย การจัดทำงบเดือนแสดงรายการจ่ายเงินของหน่วยงาน การจัดทำรายงานทางการเงินตามระยะเวลาที่กำหนด การวิเคราะห์รายงานทางการเงินเพื่อการบริหาร การตรวจสอบรายงานทางการเงินของหน่วยงาน การจัดทำงบประมาณรายจ่ายประจำปี การควบคุมการจัดทำแผนการใช้จ่ายเงินเพื่อการบริหาร การบริหารงบประมาณ การติดตามผลการดำเนินงานด้านงบประมาณ การจัดหาและควบคุมพัสดุ การควบคุมทรัพย์สิน การบริหารการเงินการคลังภาครัฐสู่ระบบอิเล็กทรอนิกส์) การปฏิบัติงานตามโครงการจัดระบบข้อมูลและข่ายงานระบบคอมพิวเตอร์ของกรุงเทพมหานคร (MIS) จำนวน ๙ ระบบงาน ได้แก่ ระบบงานงบประมาณ ระบบงานการเงิน ระบบงานบัญชี ระบบงานบัญชีทรัพย์สิน ระบบงานจัดซื้อ ระบบงานจัดจ้าง ระบบงานเงินเดือน ระบบงานบริหารคลังพัสดุกกลาง ระบบงานบริหารน้ำมันเชื้อเพลิง และหล่อลื่น) การบริหารข้อมูลและรายงานภาพรวมของงบประมาณ การเงิน การคลัง การพัสดุและทรัพย์สินของหน่วยงาน และหน้าที่อื่นที่เกี่ยวข้องหรือได้รับมอบหมาย

๙. ฝ่ายเทศกิจ

ฝ่ายเทศกิจ มีอำนาจหน้าที่เกี่ยวกับการบังคับการให้เป็นไปตามข้อบัญญัติ กรุงเทพมหานคร และกฎหมายอื่นที่กำหนดให้เป็นอำนาจหน้าที่ของกรุงเทพมหานคร การควบคุม ดูแลความเป็นระเบียบเรียบร้อยของบ้านเมือง การส่งเสริมดูแลความปลอดภัยในชีวิตและทรัพย์สินของประชาชน การส่งเสริมสนับสนุนงานป้องกันและบรรเทาสาธารณภัย งานนิติการทั่วไป งานเกี่ยวกับคดี และการประสานงานกับเจ้าหน้าที่ตำรวจในส่วนที่เกี่ยวข้องกับคดี และหน้าที่อื่นที่เกี่ยวข้องหรือได้รับมอบหมาย

๑๐. ฝ่ายพัฒนาชุมชนและสวัสดิการสังคม

ฝ่ายพัฒนาชุมชนและสวัสดิการสังคม มีอำนาจหน้าที่เกี่ยวกับการดำเนินการพัฒนาชุมชนและสังคมทั้งทางด้านกายภาพ เศรษฐกิจ สังคม อนามัย และคุณภาพชีวิต เช่น การส่งเสริมการมีส่วนร่วมของประชาชน การเสริมสร้างศักยภาพของผู้นำชุมชน องค์กรชุมชนและเครือข่ายชุมชน การพัฒนาสภาพแวดล้อมและที่อยู่อาศัย การจัดทำมี้องค์กรประชาชนในรูปแบบคณะกรรมการชุมชน การส่งเสริมสนับสนุนและจัดตั้งสหกรณ์ชุมชน กองทุนพัฒนาชุมชน กองทุนหมู่บ้านและชุมชนเมือง การปรับปรุงชุมชน การรื้อย้ายชุมชน การประสานงานกับหน่วยงานอื่นเพื่อจัดหาที่อยู่ชั่วคราว การส่งเสริมอาชีพ การจัดหาแหล่งจำหน่ายผลผลิต การดำเนินการเกี่ยวกับศูนย์ฝึกอาชีพ การจัดตั้งศูนย์ส่งเสริมการบริหารเงินออม ครอบครัว การดำเนินการเกี่ยวกับยาเสพติด การสงเคราะห์สตรี ผู้สูงอายุ ผู้ด้อยโอกาส และผู้ประสบภัย การสงเคราะห์และคุ้มครองสวัสดิภาพและส่งเสริมความประพฤติเด็ก การควบคุมดูแลการดำเนินงานสถานรับเลี้ยงเด็กและสถานสงเคราะห์ ศูนย์เยาวชน ห้องสมุด บ้านหนังสือ ศูนย์กีฬา และลานกีฬา การดำเนินการเกี่ยวกับเบี้ยยังชีพผู้สูงอายุและคนพิการ การให้บริการ และจัดกิจกรรมนันทนาการด้านดนตรี กีฬา ห้องสมุด ฯลฯ งานสภาเยาวชนเขต การอนุรักษ์ ส่งเสริม เผยแพร่ ฟื้นฟู บำรุงรักษาศิลปะ จารีตประเพณี

ภูมิปัญญาท้องถิ่นและวัฒนธรรมอันดีงามของท้องถิ่น งานสภาวัฒนธรรมเขต งานพิพิธภัณฑสถานท้องถิ่น การส่งเสริมการท่องเที่ยวและพัฒนาแหล่งท่องเที่ยว การสนับสนุนและประสานการดำเนินงานร่วมกับเครือข่ายด้านวัฒนธรรมนันทนาการและการท่องเที่ยว การให้คำปรึกษาแนะนำทางวิชาการเกษตรและสภาพแวดล้อมเพื่อการเกษตร การดำเนินการเกี่ยวกับศูนย์บริการและถ่ายทอดเทคโนโลยีการเกษตร และหน้าที่อื่นที่เกี่ยวข้องหรือได้รับมอบหมาย

๑๑. โรงเรียนประถมศึกษา

โรงเรียนประถมศึกษา มีอำนาจหน้าที่เกี่ยวกับการจัดการศึกษาขั้นพื้นฐาน โดยบริหารงานโรงเรียนให้เป็นไปตามกฎหมาย กฎ ระเบียบ ข้อบังคับของทางราชการและของโรงเรียน และหน้าที่อื่นที่เกี่ยวข้องหรือได้รับมอบหมาย

๑๒. โรงเรียนมัธยมศึกษา

โรงเรียนมัธยมศึกษา มีอำนาจหน้าที่เกี่ยวกับการจัดการศึกษาขั้นพื้นฐานระดับมัธยมศึกษาโดยบริหารงานโรงเรียนให้เป็นไปตามกฎหมาย กฎ ระเบียบ ข้อบังคับของทางราชการและของโรงเรียนและหน้าที่อื่นที่เกี่ยวข้องหรือได้รับมอบหมาย

ที่มา : มติ ก.ก. ครั้งที่ ๑/๒๕๔๙ เมื่อวันที่ ๑๖ มกราคม ๒๕๔๙ ระเบียบวาระที่ ๕
มติ ก.ก. ครั้งที่ ๑๔/๒๕๔๙ เมื่อวันที่ ๑๘ ธันวาคม ๒๕๔๙ ระเบียบวาระที่ ๓ เรื่องที่ ๓
มติ ก.ก. ครั้งที่ ๓/๒๕๕๑ เมื่อวันที่ ๒๑ เมษายน ๒๕๕๑ ระเบียบวาระที่ ๕ เรื่องที่ ๑ ข้อ ๓

ประกาศกรุงเทพมหานคร

เรื่อง การแบ่งส่วนราชการภายในหน่วยงานและการกำหนดอำนาจหน้าที่
ของส่วนราชการกรุงเทพมหานคร
(ฉบับที่ ๕๕)

ด้วยเป็นการสมควรปรับปรุงประกาศกรุงเทพมหานคร เรื่อง การแบ่งส่วนราชการภายในหน่วยงาน และการกำหนดอำนาจหน้าที่ของส่วนราชการกรุงเทพมหานคร ให้มีความเหมาะสมตรงตามข้อเท็จจริง และสอดคล้องกับภารกิจหน้าที่ความรับผิดชอบของสำนักงานเขต

อาศัยอำนาจตามความในมาตรา ๖๐ แห่งพระราชบัญญัติระเบียบบริหารราชการกรุงเทพมหานคร พ.ศ. ๒๕๒๘ โดยความเห็นชอบของคณะกรรมการข้าราชการกรุงเทพมหานคร ในการประชุมครั้งที่ ๑/๒๕๔๕ เมื่อวันที่ ๑๖ มกราคม ๒๕๔๕ ประกอบกับประกาศกรุงเทพมหานคร เรื่อง จัดระเบียบราชการของกรุงเทพมหานคร ลงวันที่ ๑ เมษายน พ.ศ. ๒๕๔๘ จึงให้ปรับปรุงประกาศกรุงเทพมหานคร เรื่อง การแบ่งส่วนราชการภายในหน่วยงานและการกำหนดอำนาจหน้าที่ของส่วนราชการกรุงเทพมหานคร ลงวันที่ ๓๑ ตุลาคม พ.ศ. ๒๕๒๘ ดังต่อไปนี้

ข้อ ๑ ให้ยกเลิกประกาศกรุงเทพมหานคร เรื่อง การแบ่งส่วนราชการภายในหน่วยงานและการกำหนดอำนาจหน้าที่ของส่วนราชการกรุงเทพมหานคร (ฉบับที่ ๕๕) ลงวันที่ ๑๓ มกราคม พ.ศ. ๒๕๔๕

ข้อ ๒ ให้ยกเลิกความในหมวด ๑๖ แห่งประกาศกรุงเทพมหานคร เรื่อง การแบ่งส่วนราชการภายในหน่วยงานและการกำหนดอำนาจหน้าที่ของส่วนราชการกรุงเทพมหานคร ลงวันที่ ๓๑ ตุลาคม พ.ศ. ๒๕๒๘ ซึ่งแก้ไขเพิ่มเติมโดยประกาศกรุงเทพมหานคร เรื่อง การแบ่งส่วนราชการภายในหน่วยงานและการกำหนดอำนาจหน้าที่ของส่วนราชการกรุงเทพมหานคร (ฉบับที่ ๒๔) ลงวันที่ ๑๒ พฤษภาคม พ.ศ. ๒๕๓๓ (ฉบับที่ ๒๓) ลงวันที่ ๑๐ เมษายน พ.ศ. ๒๕๓๘ และ (ฉบับที่ ๓๖) ลงวันที่ ๗ พฤศจิกายน พ.ศ. ๒๕๔๐ และให้ใช้ความต่อไปนี้แทน

“หมวด ๑๖

สำนักงานเขต

ข้อ ๒๓ ให้สำนักงานเขตมีอำนาจหน้าที่เกี่ยวกับการปกครอง การทะเบียน การจัดทำแผนพัฒนาเขต การจัดให้มีและบำรุงรักษาทางบก ทางน้ำ และทางระบายน้ำ การจัดให้มีและควบคุมตลาด ท่าเทียบเรือ ท่าข้าม และที่จอดรถ การสาธารณสุขโรค และการก่อสร้างอื่น ๆ การสาธารณสุขการ

การส่งเสริมการฝึก และประกอบอาชีพ การส่งเสริมการลงทุน การส่งเสริมการท่องเที่ยว การจัดการศึกษา การสังคมสงเคราะห์ การพัฒนาคุณภาพชีวิต การบำรุงรักษาศิลปะ จารีตประเพณี ภูมิปัญญาท้องถิ่น และวัฒนธรรมอันดีของท้องถิ่น การจัดให้มีพิพิธภัณฑ์ การปรับปรุงแหล่งชุมชนแออัดและการจัดการเกี่ยวกับที่อยู่อาศัย การจัดให้มีและบำรุงรักษาสถานที่พักผ่อนหย่อนใจ การส่งเสริมกีฬา การส่งเสริมประชาธิปไตย ความเสมอภาคและสิทธิเสรีภาพของประชาชน การส่งเสริมการมีส่วนร่วมของราษฎร การรักษาความสะอาดและความเป็นระเบียบเรียบร้อยของบ้านเมือง การสาธารณสุข การอนามัยครอบครัว การจัดให้มีและควบคุมสุสานและฌาปนสถาน การควบคุมการเลี้ยงสัตว์ การจัดให้มีและควบคุมการฆ่าสัตว์ การรักษาความปลอดภัย ความเป็นระเบียบเรียบร้อยและการอนามัย โรงมหรสพ และสาธารณสุขสถานอื่น ๆ การคุ้มครอง ดูแล บำรุง รักษาและการใช้ประโยชน์จากที่ดิน ทรัพยากรธรรมชาติและสิ่งแวดล้อม การผังเมือง การวิศวกรรมจราจร การดูแลรักษาที่สาธารณะ การควบคุมอาคาร การป้องกันและบรรเทาสาธารณภัย การส่งเสริมและสนับสนุนการป้องกันและรักษาความปลอดภัยในชีวิตและทรัพย์สิน การจัดการสิ่งแวดล้อมและมลพิษต่าง ๆ การจัดเก็บรายได้ การบังคับการให้เป็นไปตามข้อบัญญัติกรุงเทพมหานคร หรือกฎหมายอื่นที่กำหนดให้เป็นอำนาจหน้าที่ของกรุงเทพมหานคร และหน้าที่อื่นตามที่ได้รับมอบหมาย

๑. ฝ่ายปกครอง มีอำนาจหน้าที่เกี่ยวกับการปกครอง การทะเบียนปกครอง (ได้แก่ ทะเบียนพินัยกรรม ทะเบียนมรดก ทะเบียนสมรส ทะเบียนมัสยิดอิสลาม ทะเบียนศาลเจ้า ทะเบียนสัตว์พาหนะ ทะเบียนนิติกรรม) การฌาปนกิจสงเคราะห์ การสอบสวนรับรองบุคคล การป้องกันและบรรเทาสาธารณภัย การเลือกตั้ง การทำประชามติและประชาพิจารณ์ การจัดทำแผนพัฒนาเขต การคุ้มครองผู้บริโภค การบริหารและบริการข้อมูลข่าวสารของราชการ การบริหารงานบุคคลและสวัสดิการ การประชาสัมพันธ์ การรับเรื่องร้องทุกข์ การสื่อสารและรับส่งวิทยุ การประชุม งานอาสาสมัครป้องกันภัยฝ่ายพลเรือน งานลูกเสือชาวบ้าน งานมวลชน งานเขตเคลื่อนที่ งานสภาเขต งานราชการส่วนภูมิภาค งานยุทธศาสตร์ นโยบายและแผนและการติดตามประเมินผล งานบริหารงานทั่วไป งานสารบรรณและธุรการ งานช่วยอำนวยความสะดวกและเลขานุการ งานพิธีการ งานดูแลและรักษาความปลอดภัยอาคารสถานที่และยานพาหนะกลาง งานสารสนเทศ งานราชการประจำทั่วไปของสำนักงานเขต งานที่ไม่ได้กำหนดให้เป็นหน้าที่ของส่วนราชการใด โดยเฉพาะ และหน้าที่อื่นที่เกี่ยวข้องหรือได้รับมอบหมาย

๒. ฝ่ายทะเบียน มีอำนาจหน้าที่เกี่ยวกับการทะเบียนราษฎร ทะเบียนบัตรประจำตัวประชาชน ทะเบียนแรงงานต่างด้าว สัญชาติ ทะเบียนทั่วไป (ได้แก่ ทะเบียนครอบครัว ทะเบียนชื่อบุคคล) การควบคุมดูแลศูนย์บริการจุดเดียวเบ็ดเสร็จ (One Stop Service) การจัดทำบัญชีรายชื่อผู้มีสิทธิเลือกตั้งและการพิจารณา

กำหนดหน่วยเลือกตั้ง การดำเนินการให้เป็นไปตามกฎหมายที่อยู่ในความรับผิดชอบและหน้าที่อื่นที่เกี่ยวข้อง หรือได้รับมอบหมาย

๓. ฝ่ายโยธา มีอำนาจหน้าที่เกี่ยวกับการก่อสร้าง การซ่อมแซม และการปรับปรุงโรงเรียน ถนน ตรอก ซอย ทางเท้า ฝั้วจรจร สิ่งสาธารณประโยชน์และสะพานคนเดินข้าม การอนุญาตตัดถนนทางเท้า การพิจารณาอนุญาตกระทำการต่าง ๆ ในที่สาธารณะของหน่วยงานสาธารณสุขปโภค การเวนคืนและจัดกรรมสิทธิ์ ในที่ดินที่อยู่ในโครงการพื้นที่ปิดล้อมของสำนักงานเขตเพื่อการก่อสร้างหรือเชื่อมถนน ตรอก ซอย การดูแลรักษาที่สาธารณะและที่ของเอกชนที่ยินยอมให้ประชาชนใช้ประโยชน์ร่วมกัน การบำรุงดูแลรักษาคลอง ทางหรือท่อระบายน้ำ สะพานข้ามคลอง การป้องกันและแก้ไขปัญหาน้ำท่วม ร่วมมือกับสำนักผังเมือง ในการวางและจัดทำผังเมืองประเภทต่าง ๆ การควบคุมอาคารตามที่ได้รับมอบหมาย การประกาศเขตเพลิงไหม้ และผังเฉพาะกิจ การตรวจสอบและควบคุมการใช้ประโยชน์ที่ดิน การกำหนดพื้นที่ที่จะจัดรูปที่ดิน กรณีที่เป็นพื้นที่เฉพาะภายในเขต การจัดทำ ดัดตั้ง ซ่อมแซมและดูแลรักษาความสะอาดป้ายชื่อซอย ป้ายจรจรและกระโจมองโค้ง การทาสีขอบคันหิน การทาสีตีเส้น รวมถึงเส้นทแยงเหลือง การจัดทำ คันชะลอความเร็ว การติดตั้ง guard-rail อุปกรณ์ประกอบถนนและทางจักรยาน และรวมถึงการสำรวจ ออกแบบหรือประมาณราคาเพื่อของบประมาณ การบริหารงบประมาณ การจัดหาพัสดุ การควบคุมการก่อสร้าง ซ่อมแซม ปรับปรุง หรือบำรุงรักษาตามสัญญาหรืออำนาจหน้าที่ที่รับผิดชอบด้วย และหน้าที่อื่นที่เกี่ยวข้อง หรือได้รับมอบหมาย

๔. ฝ่ายสิ่งแวดล้อมและสุขาภิบาล มีอำนาจหน้าที่เกี่ยวกับการสุขาภิบาลอาหาร การสุขาภิบาล สถานที่และการประกอบกิจการที่เป็นอันตรายแก่สุขภาพ การสุขาภิบาลตลาด สถานที่จำหน่ายอาหาร และสะสมอาหาร การสุขาภิบาลสิ่งแวดล้อม การสุขาภิบาลทั่วไปให้ได้มาตรฐานทางสุขาภิบาลและ ถูกสุขลักษณะ การควบคุม ดูแลการจำหน่ายสินค้าในที่หรือทางสาธารณะ การควบคุมมลพิษ การพัฒนา ควบคุมและรักษาคุณภาพสิ่งแวดล้อม การเสริมสร้างศักยภาพผู้บริโภคและสร้างหรือขยายเครือข่าย การมีส่วนร่วมในการคุ้มครองผู้บริโภคด้านสาธารณสุข การกำจัดแมลงและสัตว์นำโรค การควบคุม การเลี้ยงหรือปล่อยสัตว์ การควบคุมจัดการ กำจัด ห้าม ป้องกันและระงับเหตุรำคาญที่อาจเกิดหรือ เกิดขึ้นในที่สาธารณะหรือสถานที่เอกชน การอนุญาตให้ใช้เครื่องขยายเสียง การออกใบอนุญาตสุสาน และฌาปนสถาน สถานบริการน้ำมันเชื้อเพลิง การปฏิบัติหน้าที่ตามกฎหมายต่าง ๆ เช่น กฎหมาย ว่าด้วยอาหาร การใช้สารระเหย คุ้มครองผู้ไม่สูบบุหรี่ โรงงาน เป็นต้น และหน้าที่อื่นที่เกี่ยวข้องหรือ ได้รับมอบหมาย

๕. ฝ่ายรายได้ มีอำนาจหน้าที่เกี่ยวกับการดำเนินการจัดเก็บรายได้ของกรุงเทพมหานคร (ได้แก่ ภาษีและค่าธรรมเนียมต่าง ๆ ค่าเช่า ค่าบริการ และรายได้อื่น ๆ ตามที่ได้รับมอบหมาย) การสืบทรัพย์ ผู้ค้างชำระภาษีที่อยู่ในพื้นที่เขต การดำเนินคดีแก่ผู้ค้างชำระภาษี การจัดทำทะเบียนควบคุมการจัดเก็บรายได้ การจัดทำสถิติการจัดเก็บรายได้แต่ละประเภท การรายงานการจัดเก็บภาษี และหน้าที่อื่นที่เกี่ยวข้องหรือได้รับมอบหมาย

๖. ฝ่ายรักษาความสะอาดและสวนสาธารณะ มีอำนาจหน้าที่เกี่ยวกับการรักษาความสะอาดและความเป็นระเบียบเรียบร้อย การรักษาสภาพสิ่งแวดล้อม การเก็บขนมูลฝอย (ยกเว้นมูลฝอยในแม่น้ำเจ้าพระยา เรือท่องเที่ยว และเรือสินค้า) การสุขาภิบาลสิ่งปฏิกูล ไขมัน และน้ำมัน การจัดเก็บค่าธรรมเนียม การเก็บขนมูลฝอยและสิ่งปฏิกูล การปลูก ดูแลและบำรุงรักษาต้นไม้ การพิจารณาอนุญาตตัดและขุดย้าย ต้นไม้ในที่สาธารณะ การจัดทำแผนการปลูกต้นไม้และพื้นที่สีเขียวในพื้นที่เขตที่รับผิดชอบ การดูแลรักษาความสะอาดบริเวณโบราณสถาน สถานที่ที่มีความสำคัญทางประวัติศาสตร์และสถาปัตยกรรม การสนับสนุนงานป้องกันและบรรเทาสาธารณภัย และหน้าที่อื่นที่เกี่ยวข้องหรือได้รับมอบหมาย

๗. ฝ่ายการศึกษา มีอำนาจหน้าที่เกี่ยวกับงานสารบรรณและธุรการทั่วไป การงบประมาณ การเงิน การบัญชีและการพัสดุ การปฏิบัติตามพระราชบัญญัติการศึกษาภาคบังคับ พ.ศ. ๒๕๔๕ งานกิจกรรมนักเรียนในสถานศึกษา (ได้แก่ จัดตั้งกลุ่มกองลูกเสือ เนตรนารีและยุวกาชาด แต่งตั้งผู้บังคับบัญชาลูกเสือและยุวกาชาด การทะเบียนลูกเสือและยุวกาชาด) ตรวจสอบโรงเรียน จัดพิธีการ และกิจกรรมต่าง ๆ ของโรงเรียน ดำเนินการเกี่ยวกับการเจ้าหน้าที่ สวัสดิการ เครื่องราชอิสริยาภรณ์ และบำเหน็จบำนาญของข้าราชการครูและลูกจ้างของโรงเรียนและข้าราชการครูในฝ่ายการศึกษา การเลือกตั้ง อ.ก.ค. ข้าราชการครู การเลือกตั้งกรรมการครูสภา การนิเทศการศึกษา การดำเนินการเกี่ยวกับการส่งข้าราชการครูเข้ารับ การฝึกอบรม การประชุม สัมมนา การนิเทศและตรวจเยี่ยม การสนับสนุนงานวิชาการ วิจัย ประเมินผล โครงการและเผยแพร่งานข้อมูลทางการศึกษา จัดทำรายงานและเผยแพร่การประสานงานวิชาการระหว่างโรงเรียน กลุ่มโรงเรียน ดำเนินงานศูนย์วิชาการเขต และหน้าที่อื่นที่เกี่ยวข้องหรือได้รับมอบหมาย

๘. ฝ่ายการคลัง มีอำนาจหน้าที่เกี่ยวกับการงบประมาณ การเงิน การบัญชี และการพัสดุ ที่เบิกจ่ายจากเงินงบประมาณกรุงเทพมหานคร เงินอุดหนุนรัฐบาล เงินนอกงบประมาณและเงินอื่นใด (ได้แก่ การรับเงิน การเบิกจ่ายเงิน การนำส่งเงินต่อคลังกรุงเทพมหานคร การเก็บรักษาเงิน การจัดทำสรรพบัญชีและทะเบียนต่าง ๆ การตรวจสอบหลักฐานการจ่าย การจัดทำงบเดือนแสดงรายการจ่ายเงิน

ของหน่วยงาน การจัดทำรายงานทางการเงินตามระยะเวลาที่กำหนด การวิเคราะห์รายงานทางการเงิน เพื่อการบริหาร การตรวจสอบรายงานทางการเงินของหน่วยงาน การจัดทำงบประมาณรายจ่ายประจำปี การควบคุมการจัดทำแผนการใช้จ่ายเงินเพื่อการบริหาร การบริหารงบประมาณ การติดตามผลการดำเนินงาน ด้านงบประมาณ การจัดหาและควบคุมพัสดุ การควบคุมทรัพย์สิน การบริหารการเงินการคลังภาครัฐ (ระบบอิเล็กทรอนิกส์) การปฏิบัติงานตามโครงการจัดระบบข้อมูลและข่ายงานระบบคอมพิวเตอร์ของ กรุงเทพมหานคร (MIS) จำนวน ๕ ระบบงาน (ได้แก่ ระบบงานงบประมาณ ระบบงานการเงิน ระบบงานบัญชี ระบบงานบัญชีทรัพย์สิน ระบบงานจัดซื้อ ระบบงานจัดจ้าง ระบบงานเงินเดือน ระบบงานบริหารคลัง พัสดุกลาง ระบบงานบริหารน้ำมันเชื้อเพลิงและหล่อลื่น) การบริหารข้อมูลและรายงานภาพรวมของงบประมาณ การเงิน การคลัง การพัสดุและทรัพย์สินของหน่วยงาน และหน้าที่อื่นที่เกี่ยวข้องหรือได้รับมอบหมาย

๕. ฝ่ายเทศกิจ มีอำนาจหน้าที่เกี่ยวกับการบังคับการให้เป็นไปตามข้อบัญญัติกรุงเทพมหานคร และกฎหมายอื่นที่กำหนดให้เป็นอำนาจหน้าที่ของกรุงเทพมหานคร การควบคุม ดูแลความเป็นระเบียบเรียบร้อยของบ้านเมือง การส่งเสริมดูแลความปลอดภัยในชีวิตและทรัพย์สินของประชาชน การส่งเสริม สนับสนุนงานป้องกันและบรรเทาสาธารณภัย งานนิติการทั่วไป งานเกี่ยวกับคดีและการประสานงาน กับเจ้าหน้าที่ตำรวจในส่วนที่เกี่ยวข้องกับคดี และหน้าที่อื่นที่เกี่ยวข้องหรือได้รับมอบหมาย

๑๐. ฝ่ายพัฒนาชุมชนและสวัสดิการสังคม มีอำนาจหน้าที่เกี่ยวกับการดำเนินการพัฒนาชุมชน และสังคมทั้งทางด้านกายภาพ เศรษฐกิจ สังคม อนามัย และคุณภาพชีวิต เช่น การส่งเสริมการมีส่วนร่วมของประชาชน การเสริมสร้างศักยภาพของผู้นำชุมชน องค์กรชุมชนและเครือข่ายชุมชน การพัฒนา สภาพแวดล้อมและที่อยู่อาศัย การจัดให้มีองค์กรประชาชนในรูปแบบคณะกรรมการชุมชน การส่งเสริม สนับสนุนและจัดตั้งสหกรณ์ชุมชน กองทุนพัฒนาชุมชน กองทุนหมู่บ้านและชุมชนเมือง การปรับปรุง ชุมชน การรื้อย้ายชุมชน การประสานงานกับหน่วยงานอื่นเพื่อจัดหาที่อยู่ชั่วคราว การส่งเสริมอาชีพ การจัดหาแหล่งจำหน่ายผลผลิต การดำเนินการเกี่ยวกับศูนย์ฝึกอาชีพ การจัดตั้งศูนย์ส่งเสริมการบริหาร เงินออมครอบครัว การดำเนินการเกี่ยวกับยาเสพติด การสงเคราะห์สตรี ผู้สูงอายุ ผู้ด้อยโอกาส และ ผู้ประสบภัย การสงเคราะห์และคุ้มครองสวัสดิภาพและส่งเสริมความประพฤติเด็ก การควบคุมดูแล การดำเนินงานสถานรับเลี้ยงเด็กและสถานสงเคราะห์ ศูนย์เยาวชน ห้องสมุด บ้านหนังสือ ศูนย์กีฬา และลานกีฬา การดำเนินการเกี่ยวกับเบี้ยยังชีพผู้สูงอายุและคนพิการ การให้บริการ และจัดกิจกรรมนันทนาการ ด้านดนตรี กีฬา ห้องสมุด ฯลฯ งานสภาเยาวชนเขต การอนุรักษ์ส่งเสริม เผยแพร่ ฟื้นฟู บำรุงรักษา

ศิลปะ จารีตประเพณี ภูมิปัญญาท้องถิ่นและวัฒนธรรมอันดีงามของท้องถิ่น งานสภาวัฒนธรรมเขต
งานพิพิธภัณฑสถานท้องถิ่น การส่งเสริมการท่องเที่ยวและพัฒนาแหล่งท่องเที่ยว การสนับสนุนและประสาน
การดำเนินงานร่วมกับเครือข่ายด้านวัฒนธรรม นันทนาการและการท่องเที่ยว การให้คำปรึกษาแนะนำ
ทางวิชาการเกษตรและสภาพแวดล้อมเพื่อการเกษตร การดำเนินการเกี่ยวกับศูนย์บริการและถ่ายทอด
เทคโนโลยีการเกษตร และหน้าที่อื่นที่เกี่ยวข้องหรือได้รับมอบหมาย

๑๑. โรงเรียนประถมศึกษา มีอำนาจหน้าที่เกี่ยวกับการจัดการศึกษาขั้นพื้นฐาน โดยบริหาร
งานโรงเรียนให้เป็นไปตามกฎหมาย กฎ ระเบียบ ข้อบังคับของทางราชการและของโรงเรียนและหน้าที่อื่น
ที่เกี่ยวข้องหรือได้รับมอบหมาย

๑๒. โรงเรียนมัธยมศึกษา มีอำนาจหน้าที่เกี่ยวกับการจัดการศึกษาขั้นพื้นฐานระดับมัธยมศึกษา
โดยบริหารงานโรงเรียนให้เป็นไปตามกฎหมาย กฎ ระเบียบ ข้อบังคับของทางราชการและของโรงเรียน
และหน้าที่อื่นที่เกี่ยวข้องหรือได้รับมอบหมาย

ข้อ ๒๘ การแบ่งส่วนราชการภายในสำนักงานเขต

๑. สำนักงานเขตพระนคร มีส่วนราชการ ดังต่อไปนี้

(๑) ฝ่ายปกครอง

(๒) ฝ่ายทะเบียน

(๓) ฝ่ายโยธา

(๔) ฝ่ายสิ่งแวดล้อมและสุขาภิบาล

(๕) ฝ่ายรายได้

(๖) ฝ่ายรักษาความสะอาดและสวนสาธารณะ

(๗) ฝ่ายการศึกษา

(๘) ฝ่ายการคลัง

(๙) ฝ่ายเทศกิจ

(๑๐) ฝ่ายพัฒนาชุมชนและสวัสดิการสังคม

(๑๑) โรงเรียนวัดมกุฏกษัตริยาราม

(๑๒) โรงเรียนวัดตรีทศเทพ

(๑๓) โรงเรียนวัดพระเชตุพน

(๑๔) โรงเรียนวัดใหม่อมตรส

(๑๕) โรงเรียนวัดมหารรณพ์

(๑๖) โรงเรียนราชบพิธ

(๑๗) โรงเรียนวัดอินทรวีหาร

(๑๘) โรงเรียนวัดสุทัศน์

(๑๙) โรงเรียนวัดราชนัคดา

(๒๐) โรงเรียนวัดราชบูรณะ

(๒๑) โรงเรียนวัดมหาธาตุ

๒. สำนักงานเขตป้อมปราบศัตรูพ่าย มีส่วนราชการ ดังต่อไปนี้

(๑) ฝ่ายปกครอง

(๒) ฝ่ายทะเบียน

(๓) ฝ่ายโยธา

(๔) ฝ่ายสิ่งแวดล้อมและสุขาภิบาล

(๕) ฝ่ายรายได้

(๖) ฝ่ายรักษาความสะอาดและสวนสาธารณะ

(๗) ฝ่ายการศึกษา

(๘) ฝ่ายการคลัง

(๙) ฝ่ายเทศกิจ

(๑๐) ฝ่ายพัฒนาชุมชนและสวัสดิการสังคม

(๑๑) โรงเรียนวัดคิสานุการาม

(๑๒) โรงเรียนวัดพระพิเรนทร์

(๑๓) โรงเรียนวัดคณิกาผล

(๑๔) โรงเรียนวัดสีตาราม

๓. สำนักงานเขตสัมพันธวงศ์ มีส่วนราชการ ดังต่อไปนี้

(๑) ฝ่ายปกครอง

(๒) ฝ่ายทะเบียน

- (๓) ฝ่ายโยธา
 - (๔) ฝ่ายสิ่งแวดล้อมและสุขาภิบาล
 - (๕) ฝ่ายรายได้
 - (๖) ฝ่ายรักษาความสะอาดและสวนสาธารณะ
 - (๗) ฝ่ายการศึกษา
 - (๘) ฝ่ายการคลัง
 - (๙) ฝ่ายเทศกิจ
 - (๑๐) ฝ่ายพัฒนาชุมชนและสวัสดิการสังคม
 - (๑๑) โรงเรียนวัดสัมพันธวงศ์
 - (๑๒) โรงเรียนวัดจักรวรรดิ
 - (๑๓) โรงเรียนวัดปทุมคงคา
๔. สำนักงานเขตบางรัก มีส่วนราชการ ดังต่อไปนี้
- (๑) ฝ่ายปกครอง
 - (๒) ฝ่ายทะเบียน
 - (๓) ฝ่ายโยธา
 - (๔) ฝ่ายสิ่งแวดล้อมและสุขาภิบาล
 - (๕) ฝ่ายรายได้
 - (๖) ฝ่ายรักษาความสะอาดและสวนสาธารณะ
 - (๗) ฝ่ายการศึกษา
 - (๘) ฝ่ายการคลัง
 - (๙) ฝ่ายเทศกิจ
 - (๑๐) ฝ่ายพัฒนาชุมชนและสวัสดิการสังคม
 - (๑๑) โรงเรียนวัดหัวลำโพง
 - (๑๒) โรงเรียนวัดสวนพลู
 - (๑๓) โรงเรียนวัดมหาพฤฒาราม
 - (๑๔) โรงเรียนวัดม่วงแค
 - (๑๕) โรงเรียนวัดแก้วแจ่มฟ้า

๕. สำนักงานเขตปทุมวัน มีส่วนราชการ ดังต่อไปนี้

- (๑) ฝ่ายปกครอง
- (๒) ฝ่ายทะเบียน
- (๓) ฝ่ายโยธา
- (๔) ฝ่ายสิ่งแวดล้อมและสุขาภิบาล
- (๕) ฝ่ายรายได้
- (๖) ฝ่ายรักษาความสะอาดและสวนสาธารณะ
- (๗) ฝ่ายการศึกษา
- (๘) ฝ่ายการคลัง
- (๙) ฝ่ายเทศกิจ
- (๑๐) ฝ่ายพัฒนาชุมชนและสวัสดิการสังคม
- (๑๑) โรงเรียนวัดบรมนิวาส
- (๑๒) โรงเรียนวัดสระบัว
- (๑๓) โรงเรียนวัดชัยมงคล
- (๑๔) โรงเรียนวัดปทุมวนาราม
- (๑๕) โรงเรียนวัดคองแข
- (๑๖) โรงเรียนสวนหลวง
- (๑๗) โรงเรียนสวนลุมพินี
- (๑๘) โรงเรียนปทุมวัน
- (๑๙) โรงเรียนปลุกจิต

๖. สำนักงานเขตยานนาวา มีส่วนราชการ ดังต่อไปนี้

- (๑) ฝ่ายปกครอง
- (๒) ฝ่ายทะเบียน
- (๓) ฝ่ายโยธา
- (๔) ฝ่ายสิ่งแวดล้อมและสุขาภิบาล
- (๕) ฝ่ายรายได้

- (๖) ฝ่ายรักษาความสะอาดและสวนสาธารณะ
- (๗) ฝ่ายการศึกษา
- (๘) ฝ่ายการคลัง
- (๙) ฝ่ายเทศกิจ
- (๑๐) ฝ่ายพัฒนาชุมชนและสวัสดิการสังคม
- (๑๑) โรงเรียนวัดคอกไม้
- (๑๒) โรงเรียนวัดช่องลม
- (๑๓) โรงเรียนวัดช่องนนทรี
- (๑๔) โรงเรียนวัดปริวาส
- (๑๕) โรงเรียนวัดคลองภูมิ
- (๑๖) โรงเรียนวัดคลองใหม่
- ๗. สำนักงานเขตดุสิต มีส่วนราชการ ดังต่อไปนี้
 - (๑) ฝ่ายปกครอง
 - (๒) ฝ่ายทะเบียน
 - (๓) ฝ่ายโยธา
 - (๔) ฝ่ายสิ่งแวดล้อมและสุขาภิบาล
 - (๕) ฝ่ายรายได้
 - (๖) ฝ่ายรักษาความสะอาดและสวนสาธารณะ
 - (๗) ฝ่ายการศึกษา
 - (๘) ฝ่ายการคลัง
 - (๙) ฝ่ายเทศกิจ
 - (๑๐) ฝ่ายพัฒนาชุมชนและสวัสดิการสังคม
 - (๑๑) โรงเรียนสุโขทัย
 - (๑๒) โรงเรียนเบญจมบพิตร
 - (๑๓) โรงเรียนวัดสมณานัมบริหาร
 - (๑๔) โรงเรียนวัดเทวราชกุญชร

- (๑๕) โรงเรียนวัดสวัสดิวารีสีมาราม
- (๑๖) โรงเรียนวัดราชผาติการาม
- (๑๗) โรงเรียนวัดประหาระบือธรรม
- (๑๘) โรงเรียนวัดธรรมมาภิตาราม
- (๑๙) โรงเรียนวัดจันทรสโมสร
- ๘. สำนักงานเขตพญาไท มีส่วนราชการ ดังต่อไปนี้
 - (๑) ฝ่ายปกครอง
 - (๒) ฝ่ายทะเบียน
 - (๓) ฝ่ายโยธา
 - (๔) ฝ่ายสิ่งแวดล้อมและสุขาภิบาล
 - (๕) ฝ่ายรายได้
 - (๖) ฝ่ายรักษาความสะอาดและสวนสาธารณะ
 - (๗) ฝ่ายการศึกษา
 - (๘) ฝ่ายการคลัง
 - (๙) ฝ่ายเทศกิจ
 - (๑๐) ฝ่ายพัฒนาชุมชนและสวัสดิการสังคม
 - (๑๑) โรงเรียนวัดไผ่ตัน
- ๙. สำนักงานเขตห้วยขวาง มีส่วนราชการ ดังต่อไปนี้
 - (๑) ฝ่ายปกครอง
 - (๒) ฝ่ายทะเบียน
 - (๓) ฝ่ายโยธา
 - (๔) ฝ่ายสิ่งแวดล้อมและสุขาภิบาล
 - (๕) ฝ่ายรายได้
 - (๖) ฝ่ายรักษาความสะอาดและสวนสาธารณะ
 - (๗) ฝ่ายการศึกษา
 - (๘) ฝ่ายการคลัง

- (๕) ฝ่ายเทศกิจ
- (๑๐) ฝ่ายพัฒนาชุมชนและสวัสดิการสังคม
- (๑๑) โรงเรียนประชาราษฎร์บำเพ็ญ
- (๑๒) โรงเรียนพระราม ๕ กาญจนภิเษก
- ๑๐. สำนักงานเขตพระโขนง มีส่วนราชการ ดังต่อไปนี้
 - (๑) ฝ่ายปกครอง
 - (๒) ฝ่ายทะเบียน
 - (๓) ฝ่ายโยธา
 - (๔) ฝ่ายสิ่งแวดล้อมและสุขาภิบาล
 - (๕) ฝ่ายรายได้
 - (๖) ฝ่ายรักษาความสะอาดและสวนสาธารณะ
 - (๗) ฝ่ายการศึกษา
 - (๘) ฝ่ายการคลัง
 - (๙) ฝ่ายเทศกิจ
 - (๑๐) ฝ่ายพัฒนาชุมชนและสวัสดิการสังคม
 - (๑๑) โรงเรียนวัดราษฎร์ศรัทธาธรรม
 - (๑๒) โรงเรียนวัดธรรมมงคล (หลวงพ่อวิริยงค์อุปถัมภ์)
 - (๑๓) โรงเรียนพูนสิน (เพชรสุขอุปถัมภ์)
 - (๑๔) โรงเรียนบางจาก (นาคเพื่อนอุปถัมภ์)
- ๑๑. สำนักงานเขตบางกะปิ มีส่วนราชการ ดังต่อไปนี้
 - (๑) ฝ่ายปกครอง
 - (๒) ฝ่ายทะเบียน
 - (๓) ฝ่ายโยธา
 - (๔) ฝ่ายสิ่งแวดล้อมและสุขาภิบาล
 - (๕) ฝ่ายรายได้
 - (๖) ฝ่ายรักษาความสะอาดและสวนสาธารณะ

- (๓) ฝ่ายการศึกษา
 - (๔) ฝ่ายการคลัง
 - (๕) ฝ่ายเทศกิจ
 - (๑๐) ฝ่ายพัฒนาชุมชนและสวัสดิการสังคม
 - (๑๑) โรงเรียนวัดศรีบุญเรือง
 - (๑๒) โรงเรียนบ้านบางกะปิ
 - (๑๓) โรงเรียนสุเหร่าหัวหมากน้อย
 - (๑๔) โรงเรียนสุเหร่าคลองจั่น
 - (๑๕) โรงเรียนคลองกะจะ (พงษ์สมบัติบำรุง)
 - (๑๖) โรงเรียนวัดบึงทองหลาง
 - (๑๗) โรงเรียนไขศรีปราโมชอนุสรณ์
 - (๑๘) โรงเรียนลำสาตี (ราษฎร์บำรุง)
 - (๑๙) โรงเรียนสุเหร่าวังใหญ่
 - (๒๐) โรงเรียนวัดเทพศิลา
 - (๒๑) โรงเรียนมัธยมบ้านบางกะปิ
๑๒. สำนักงานเขตบางเขน มีส่วนราชการ ดังต่อไปนี้
- (๑) ฝ่ายปกครอง
 - (๒) ฝ่ายทะเบียน
 - (๓) ฝ่ายโยธา
 - (๔) ฝ่ายสิ่งแวดล้อมและสุขาภิบาล
 - (๕) ฝ่ายรายได้
 - (๖) ฝ่ายรักษาความสะอาดและสวนสาธารณะ
 - (๗) ฝ่ายการศึกษา
 - (๘) ฝ่ายการคลัง
 - (๙) ฝ่ายเทศกิจ
 - (๑๐) ฝ่ายพัฒนาชุมชนและสวัสดิการสังคม

- (๑๑) โรงเรียนวัดไตรรัตนาราม (ชั้นชูใจราษฎร์อุทิศ)
- (๑๒) โรงเรียนบ้านบัวมด (เจริญราษฎร์อุทิศ)
- (๑๓) โรงเรียนไทยนิยมสงเคราะห์
- (๑๔) โรงเรียนประชาภิบาล
- (๑๕) โรงเรียนบ้านคลองบัว (เอี่ยมแสงโรจน์)
- ๑๓. สำนักงานเขตมีนบุรี มีส่วนราชการ ดังต่อไปนี้
 - (๑) ฝ่ายปกครอง
 - (๒) ฝ่ายทะเบียน
 - (๓) ฝ่ายโยธา
 - (๔) ฝ่ายสิ่งแวดล้อมและสุขาภิบาล
 - (๕) ฝ่ายรายได้
 - (๖) ฝ่ายรักษาความสะอาดและสวนสาธารณะ
 - (๗) ฝ่ายการศึกษา
 - (๘) ฝ่ายการคลัง
 - (๙) ฝ่ายเทศกิจ
 - (๑๐) ฝ่ายพัฒนาชุมชนและสวัสดิการสังคม
- (๑๑) โรงเรียนวัดแสนสุข
- (๑๒) โรงเรียนศาลาคู้
- (๑๓) โรงเรียนคลองสาม
- (๑๔) โรงเรียนวัดบำเพ็ญเหนือ
- (๑๕) โรงเรียนสุเหร่าบางชัน
- (๑๖) โรงเรียนวัดทองสัมฤทธิ์
- (๑๗) โรงเรียนคลองสองต้นนุ่น
- (๑๘) โรงเรียนวังเล็กวิทยานุสรณ์
- (๑๙) โรงเรียนบ้านเกาะ
- (๒๐) โรงเรียนวัดใหม่ท่าบกแขวก

- (๒๑) โรงเรียนสุเหร่าทรายกองดิน
- (๒๒) โรงเรียนมินบุรี
- (๒๓) โรงเรียนบึงขวาง (มหาดไทยอุปถัมภ์)
- ๑๔. สำนักงานเขตลาดกระบัง มีส่วนราชการ ดังต่อไปนี้
 - (๑) ฝ่ายปกครอง
 - (๒) ฝ่ายทะเบียน
 - (๓) ฝ่ายโยธา
 - (๔) ฝ่ายสิ่งแวดล้อมและสุขภาพ
 - (๕) ฝ่ายรายได้
 - (๖) ฝ่ายรักษาความสะอาดและสวนสาธารณะ
 - (๗) ฝ่ายการศึกษา
 - (๘) ฝ่ายการคลัง
 - (๙) ฝ่ายเทศกิจ
 - (๑๐) ฝ่ายพัฒนาชุมชนและสวัสดิการสังคม
- (๑๑) โรงเรียนวัดลาดกระบัง (ศิลาภิรัตอุปถัมภ์)
- (๑๒) โรงเรียนวัดสังฆราชา
- (๑๓) โรงเรียนวัดพลมานีย์
- (๑๔) โรงเรียนวัดปากบึง
- (๑๕) โรงเรียนประสานสามัคคี (บ้านทับยาว)
- (๑๖) โรงเรียนแดงเป่า (สิงสุขบูรณะ)
- (๑๗) โรงเรียนวัดสุทธาโกชน์
- (๑๘) โรงเรียนวัดลานบุญ
- (๑๙) โรงเรียนสุเหร่าลำนายโส (กุलगูรอุปถัมภ์)
- (๒๐) โรงเรียนวัดราชโกษา
- (๒๑) โรงเรียนวัดบึงบัว
- (๒๒) โรงเรียนวัดทิพพาวาส

- (๒๓) โรงเรียนตำบลชุมทอง (ประชาอุทิศ)
- (๒๔) โรงเรียนชุมทอง (เพชรทองคำอุปถัมภ์)
- (๒๕) โรงเรียนแสงหิรัญวิทยา
- (๒๖) โรงเรียนวัดป่ารุ่งรื่น
- (๒๗) โรงเรียนวัดชุมทอง
- (๒๘) โรงเรียนวัดปลูกศรัทธา
- (๒๙) โรงเรียนเคหะชุมชนลาดกระบัง
- (๓๐) โรงเรียนลำพะอง (ราษฎร์จำเริญบำรุง)
- ๑๕. สำนักงานเขตหนองจอก มีส่วนราชการ ดังต่อไปนี้
 - (๑) ฝ่ายปกครอง
 - (๒) ฝ่ายทะเบียน
 - (๓) ฝ่ายโยธา
 - (๔) ฝ่ายสิ่งแวดล้อมและสุขาภิบาล
 - (๕) ฝ่ายรายได้
 - (๖) ฝ่ายรักษาความสะอาดและสวนสาธารณะ
 - (๗) ฝ่ายการศึกษา
 - (๘) ฝ่ายการคลัง
 - (๙) ฝ่ายเทศกิจ
 - (๑๐) ฝ่ายพัฒนาชุมชนและสวัสดิการสังคม
 - (๑๑) โรงเรียนวัดหนองจอก (ภักดีนรเศรษฐ)
 - (๑๒) โรงเรียนวัดทรัพย์สโมสร
 - (๑๓) โรงเรียนบ้านเจียรดับ
 - (๑๔) โรงเรียนสุเหร่าหะยีมินา
 - (๑๕) โรงเรียนสามแยกท่าไข่
 - (๑๖) โรงเรียนนิตราษฏร์อุปถัมภ์
 - (๑๗) โรงเรียนหนองจอกพิทยานุสรณ์

- (๑๘) โรงเรียนหลวงแพ่ง (บำรุงรัฐกิจ)
- (๑๙) โรงเรียนวัดสามง่าม
- (๒๐) โรงเรียนวัดสีชมพู
- (๒๑) โรงเรียนลำเจ็ย
- (๒๒) โรงเรียนสุเหร่าคลองเก้า
- (๒๓) โรงเรียนสุเหร่าคลองสิบ
- (๒๔) โรงเรียนสุเหร่าคลองสิบเอ็ด
- (๒๕) โรงเรียนสุเหร่าสนามกลางลำ
- (๒๖) โรงเรียนวัดพระยาปลา
- (๒๗) โรงเรียนวัดแสนเกษม
- (๒๘) โรงเรียนวัดใหม่เจริญราษฎร์
- (๒๙) โรงเรียนลำบุหรี่ปวง
- (๓๐) โรงเรียนสุเหร่าบ้านเกาะ
- (๓๑) โรงเรียนสุเหร่าใหม่
- (๓๒) โรงเรียนสุเหร่าศาลาแดง
- (๓๓) โรงเรียนคลองสอง
- (๓๔) โรงเรียนวัดราษฎร์บำรุง
- (๓๕) โรงเรียนสุเหร่าลำแขก
- (๓๖) โรงเรียนคารีอุปถัมภ์
- (๓๗) โรงเรียนวัดลำต้อยติ่ง
- (๓๘) โรงเรียนวัดใหม่กระทุ่มลิ้ม
- (๓๙) โรงเรียนผลศิรุ่งเรือง
- (๔๐) โรงเรียนศิริวังวิทยาการ
- (๔๑) โรงเรียนสังฆประชาอนุสรณ์
- (๔๒) โรงเรียนวัดอุตะเกา
- (๔๓) โรงเรียนลำผักชี

- (๔๔) โรงเรียนบ้านลำต้นกล้วย
- (๔๕) โรงเรียนสุพรรณาคับ
- (๔๖) โรงเรียนสุพรรณอิ้ว
- (๔๗) โรงเรียนอิสลามลำไทร
- ๑๖. สำนักงานเขตธนบุรี มีส่วนราชการ ดังต่อไปนี้
 - (๑) ฝ่ายปกครอง
 - (๒) ฝ่ายทะเบียน
 - (๓) ฝ่ายโยธา
 - (๔) ฝ่ายสิ่งแวดล้อมและสุขาภิบาล
 - (๕) ฝ่ายรายได้
 - (๖) ฝ่ายรักษาความสะอาดและสวนสาธารณะ
 - (๗) ฝ่ายการศึกษา
 - (๘) ฝ่ายการคลัง
 - (๙) ฝ่ายเทศกิจ
 - (๑๐) ฝ่ายพัฒนาชุมชนและสวัสดิการสังคม
 - (๑๑) โรงเรียนวัดใหม่ยายนุ้ย
 - (๑๒) โรงเรียนวัดโพธิ์นิมิตร
 - (๑๓) โรงเรียนวัดเวฬุราชิน
 - (๑๔) โรงเรียนวัดบุคคโล
 - (๑๕) โรงเรียนวัดราชวรินทร์
 - (๑๖) โรงเรียนวัดประยูรวงศ์
 - (๑๗) โรงเรียนวัดประดิษฐาราม
 - (๑๘) โรงเรียนวัดดาวทอง
 - (๑๙) โรงเรียนวัดราชคฤห์
 - (๒๐) โรงเรียนวัดบางสะแกใน
 - (๒๑) โรงเรียนวัดบางน้ำชน

- (๒๒) โรงเรียนวัดบางสะแกนอก
 - (๒๓) โรงเรียนวัดขุนจันทร์
 - (๒๔) โรงเรียนวัดกัลยาณมิตร
 - (๒๕) โรงเรียนก้นตฬาราราม
 - (๒๖) โรงเรียนวัดใหญ่ศรีสุพรรณ
 - (๒๗) โรงเรียนวัดกระบี่พินิจ
๑๗. สำนักงานเขตคลองสาน มีส่วนราชการ ดังต่อไปนี้
- (๑) ฝ่ายปกครอง
 - (๒) ฝ่ายทะเบียน
 - (๓) ฝ่ายโยธา
 - (๔) ฝ่ายสิ่งแวดล้อมและสุขาภิบาล
 - (๕) ฝ่ายรายได้
 - (๖) ฝ่ายรักษาความสะอาดและสวนสาธารณะ
 - (๗) ฝ่ายการศึกษา
 - (๘) ฝ่ายการคลัง
 - (๙) ฝ่ายเทศกิจ
 - (๑๐) ฝ่ายพัฒนาชุมชนและสวัสดิการสังคม
- (๑๑) โรงเรียนวัดทองเพลิง
 - (๑๒) โรงเรียนวัดทองธรรมชาติ
 - (๑๓) โรงเรียนวัดสุวรรณ
 - (๑๔) โรงเรียนวัดเสวตฉัตร
 - (๑๕) โรงเรียนวัดพิชัยญาติ
 - (๑๖) โรงเรียนวัดทองนพคุณ
 - (๑๗) โรงเรียนวัดสุทธาราม
๑๘. สำนักงานเขตบางกอกใหญ่ มีส่วนราชการ ดังต่อไปนี้
- (๑) ฝ่ายปกครอง

- (๒) ฝ่ายทะเบียน
- (๓) ฝ่ายโยธา
- (๔) ฝ่ายสิ่งแวดล้อมและสุขาภิบาล
- (๕) ฝ่ายรายได้
- (๖) ฝ่ายรักษาความสะอาดและสวนสาธารณะ
- (๗) ฝ่ายการศึกษา
- (๘) ฝ่ายการคลัง
- (๙) ฝ่ายเทศกิจ
- (๑๐) ฝ่ายพัฒนาชุมชนและสวัสดิการสังคม
- (๑๑) โรงเรียนวัดใหม่พิเรนทร์
- (๑๒) โรงเรียนวัดคีรีวงศ์
- (๑๓) โรงเรียนวัดนาคกลาง
- (๑๔) โรงเรียนวัดประดู่พิมพลี
- (๑๕) โรงเรียนวัดราชสิทธิาราม
- (๑๖) โรงเรียนวัดท่าพระ
- ๑๕. สำนักงานเขตบางกอกน้อย มีส่วนราชการ ดังต่อไปนี้
 - (๑) ฝ่ายปกครอง
 - (๒) ฝ่ายทะเบียน
 - (๓) ฝ่ายโยธา
 - (๔) ฝ่ายสิ่งแวดล้อมและสุขาภิบาล
 - (๕) ฝ่ายรายได้
 - (๖) ฝ่ายรักษาความสะอาดและสวนสาธารณะ
 - (๗) ฝ่ายการศึกษา
 - (๘) ฝ่ายการคลัง
 - (๙) ฝ่ายเทศกิจ
 - (๑๐) ฝ่ายพัฒนาชุมชนและสวัสดิการสังคม

- (๑๑) โรงเรียนวัดสุวรรณาราม
 - (๑๒) โรงเรียนวัดสุวรรณคีรี
 - (๑๓) โรงเรียนวัดวิเศษการ
 - (๑๔) โรงเรียนวัดศรีสุदारาม
 - (๑๕) โรงเรียนวัดบางขุนนนท์
 - (๑๖) โรงเรียนวัดเจ้าอาม
 - (๑๗) โรงเรียนวัดยางสุทธาราม
 - (๑๘) โรงเรียนวัดมะลิ
 - (๑๙) โรงเรียนวัดคงมุลเหล็ก
 - (๒๐) โรงเรียนวัดอัมพวา
 - (๒๑) โรงเรียนวัดบางเสาธง
 - (๒๒) โรงเรียนวัดโพธิ์เรียง
 - (๒๓) โรงเรียนวัดพระยาทำ
 - (๒๔) โรงเรียนวัดปฐมบุตริศาราม
 - (๒๕) โรงเรียนวัดคูสิตาราม
๒๐. สำนักงานเขตตลิ่งชัน มีส่วนราชการ ดังต่อไปนี้
- (๑) ฝ่ายปกครอง
 - (๒) ฝ่ายทะเบียน
 - (๓) ฝ่ายโยธา
 - (๔) ฝ่ายสิ่งแวดล้อมและสุขาภิบาล
 - (๕) ฝ่ายรายได้
 - (๖) ฝ่ายรักษาความสะอาดและสวนสาธารณะ
 - (๗) ฝ่ายการศึกษา
 - (๘) ฝ่ายการคลัง
 - (๙) ฝ่ายเทศกิจ
 - (๑๐) ฝ่ายพัฒนาชุมชนและสวัสดิการสังคม

- (๑๑) โรงเรียนวัดมะกอก (วิสุทธิวิทยาการ)
 - (๑๒) โรงเรียนชุมทางดิ่งชัน
 - (๑๓) โรงเรียนวัดปากน้ำฝั่งเหนือ
 - (๑๔) โรงเรียนนิมพลี
 - (๑๕) โรงเรียนวัดดิ่งชัน (ปิ่นทองสัมฐาคาร)
 - (๑๖) โรงเรียนวัดทอง (อุดมศิลป์วิทยาการ)
 - (๑๗) โรงเรียนวัดไก่อ๊ต (สวัสดิ์ประชานุกุล)
 - (๑๘) โรงเรียนวัดอินทราวาส
 - (๑๙) โรงเรียนวัดเกาะ
 - (๒๐) โรงเรียนวัดกระโจมทอง
 - (๒๑) โรงเรียนวัดโพธิ์ (ราษฎร์ผดุงผล)
 - (๒๒) โรงเรียนวัดพิบูล
 - (๒๓) โรงเรียนวัดชัยพฤกษ์มาลา (นนทสิริราษฎร์บำเพ็ญ)
 - (๒๔) โรงเรียนวัดประสาธ
 - (๒๕) โรงเรียนวัดรัษฎาธิฐาน
 - (๒๖) โรงเรียนวัดช่างเหล็ก
๒๑. สำนักงานเขตภาษีเจริญ มีส่วนราชการ ดังต่อไปนี้
- (๑) ฝ่ายปกครอง
 - (๒) ฝ่ายทะเบียน
 - (๓) ฝ่ายโยธา
 - (๔) ฝ่ายสิ่งแวดล้อมและสุขาภิบาล
 - (๕) ฝ่ายรายได้
 - (๖) ฝ่ายรักษาความสะอาดและสวนสาธารณะ
 - (๗) ฝ่ายการศึกษา
 - (๘) ฝ่ายการคลัง
 - (๙) ฝ่ายเทศกิจ

- (๑๐) ฝ่ายพัฒนาชุมชนและสวัสดิการสังคม
 - (๑๑) โรงเรียนวัดนิมมานรดี
 - (๑๒) โรงเรียนวัดจันทร์ประดิษฐาราม
 - (๑๓) โรงเรียนวัดชัยฉิมพลี
 - (๑๔) โรงเรียนวัดทองศาลางาม
 - (๑๕) โรงเรียนวัดมะพร้าวเตี้ย
 - (๑๖) โรงเรียนวัดอ่างแก้ว (จิบ ปานฆ่า)
 - (๑๗) โรงเรียนวัดโคนอน
 - (๑๘) โรงเรียนวัดโตนด
 - (๑๙) โรงเรียนวัดกำแพง
 - (๒๐) โรงเรียนบางจาก (โกมลประเสริฐอุทิศ)
 - (๒๑) โรงเรียนวัดวิจิตรการนิมิตร
 - (๒๒) โรงเรียนวัดประคู้ (พ่วงอุทิศ)
 - (๒๓) โรงเรียนวัดตะล่อม
๒๒. สำนักงานเขตหนองแขม มีส่วนราชการ ดังต่อไปนี้
- (๑) ฝ่ายปกครอง
 - (๒) ฝ่ายทะเบียน
 - (๓) ฝ่ายโยธา
 - (๔) ฝ่ายสิ่งแวดล้อมและสุขาภิบาล
 - (๕) ฝ่ายรายได้
 - (๖) ฝ่ายรักษาความสะอาดและสวนสาธารณะ
 - (๗) ฝ่ายการศึกษา
 - (๘) ฝ่ายการคลัง
 - (๙) ฝ่ายเทศกิจ
 - (๑๐) ฝ่ายพัฒนาชุมชนและสวัสดิการสังคม
 - (๑๑) โรงเรียนวัดอุดมรังสี

- (๑๒) โรงเรียนคลองบางแวก (มนต์ จรัสสิงห์)
- (๑๓) โรงเรียนวัดหนองแวม (สหราษฎร์บูรณะ)
- (๑๔) โรงเรียนวัดศรีนวลธรรมวิมล
- (๑๕) โรงเรียนประชาบำรุง
- (๑๖) โรงเรียนบ้านขุนประเทศ

๒๓. สำนักงานเขตบางขุนเทียน มีส่วนราชการ ดังต่อไปนี้

- (๑) ฝ่ายปกครอง
- (๒) ฝ่ายทะเบียน
- (๓) ฝ่ายโยธา
- (๔) ฝ่ายสิ่งแวดล้อมและสุขาภิบาล
- (๕) ฝ่ายรายได้
- (๖) ฝ่ายรักษาความสะอาดและสวนสาธารณะ
- (๗) ฝ่ายการศึกษา
- (๘) ฝ่ายการคลัง
- (๙) ฝ่ายเทศกิจ
- (๑๐) ฝ่ายพัฒนาชุมชนและสวัสดิการสังคม
- (๑๑) โรงเรียนแก้วท่าบ่ออุปถัมภ์
- (๑๒) โรงเรียนหมู่บ้านเกาะโพธิ์
- (๑๓) โรงเรียนวัดสะแกงาม
- (๑๔) โรงเรียนวัดท่าข้าม
- (๑๕) โรงเรียนบางขุนเทียนศึกษา
- (๑๖) โรงเรียนวัดบางกระดี
- (๑๗) โรงเรียนวัดกก
- (๑๘) โรงเรียนศาลเจ้า (ห้านุญตวิทยา)
- (๑๙) โรงเรียนวัดแสมดำ
- (๒๐) โรงเรียนคลองห้วยทราย (ปลื้ม-เชื้อมนุญต)

- (๒๑) โรงเรียนวัดเตา (คณะศิษย์เทพสิทธินุทิต)
 - (๒๒) โรงเรียนวัดหัวกระบือ
 - (๒๓) โรงเรียนคลองพิทยาลงกรณ์
 - (๒๔) โรงเรียนวัดประชาบำรุง
 - (๒๕) โรงเรียนวัดบัวผัน
 - (๒๖) โรงเรียนวัดกำแพง
๒๔. สำนักงานเขตราชบุรีบูรณะ มีส่วนราชการ ดังต่อไปนี้
- (๑) ฝ่ายปกครอง
 - (๒) ฝ่ายทะเบียน
 - (๓) ฝ่ายโยธา
 - (๔) ฝ่ายสิ่งแวดล้อมและสุขาภิบาล
 - (๕) ฝ่ายรายได้
 - (๖) ฝ่ายรักษาความสะอาดและสวนสาธารณะ
 - (๗) ฝ่ายการศึกษา
 - (๘) ฝ่ายการคลัง
 - (๙) ฝ่ายเทศกิจ
 - (๑๐) ฝ่ายพัฒนาชุมชนและสวัสดิการสังคม
 - (๑๑) โรงเรียนวัดสารอด
 - (๑๒) โรงเรียนรัตนจินะอุทิศ
 - (๑๓) โรงเรียนวัดบางปะกอก
 - (๑๔) โรงเรียนวัดประเสริฐสุทธาวาส
 - (๑๕) โรงเรียนวัดสน
 - (๑๖) โรงเรียนวัดแจรงร้อน
๒๕. สำนักงานเขตดอนเมือง มีส่วนราชการ ดังต่อไปนี้
- (๑) ฝ่ายปกครอง
 - (๒) ฝ่ายทะเบียน

- (๓) ฝ่ายโยธา
 - (๔) ฝ่ายสิ่งแวดล้อมและสุขาภิบาล
 - (๕) ฝ่ายรายได้
 - (๖) ฝ่ายรักษาความสะอาดและสวนสาธารณะ
 - (๗) ฝ่ายการศึกษา
 - (๘) ฝ่ายการคลัง
 - (๙) ฝ่ายเทศกิจ
 - (๑๐) ฝ่ายพัฒนาชุมชนและสวัสดิการสังคม
 - (๑๑) โรงเรียนวัดคอนเมือง (ทหารอากาศอุทิศ)
 - (๑๒) โรงเรียนประชาอุทิศ (จันทาบอนุสรณ์)
 - (๑๓) โรงเรียนพหลโยธิน (พ่วงเจริญอุปถัมภ์)
 - (๑๔) โรงเรียนบำรุงรวิวรรณวิทยา
 - (๑๕) โรงเรียนเปรมประชา (สายหยุด-เกษมสงเคราะห์)
 - (๑๖) โรงเรียนวัดเวฬุวนาราม (สินทรัพย์อนุสรณ์)
๒๖. สำนักงานเขตจตุจักร มีส่วนราชการ ดังต่อไปนี้
- (๑) ฝ่ายปกครอง
 - (๒) ฝ่ายทะเบียน
 - (๓) ฝ่ายโยธา
 - (๔) ฝ่ายสิ่งแวดล้อมและสุขาภิบาล
 - (๕) ฝ่ายรายได้
 - (๖) ฝ่ายรักษาความสะอาดและสวนสาธารณะ
 - (๗) ฝ่ายการศึกษา
 - (๘) ฝ่ายการคลัง
 - (๙) ฝ่ายเทศกิจ
 - (๑๐) ฝ่ายพัฒนาชุมชนและสวัสดิการสังคม
 - (๑๑) โรงเรียนรัตนโกสินทร์สมโภช

- (๑๒) โรงเรียนเสนานิกม
 - (๑๓) โรงเรียนบ้านลาดพร้าว (สาคร-สุน พานิชเฮง)
 - (๑๔) โรงเรียนประชานิเวศน์
 - (๑๕) โรงเรียนวัดเสมียนนารี
 - (๑๖) โรงเรียนวัดเทวสุนทร
 - (๑๗) โรงเรียนมัธยมประชานิเวศน์
๒๗. สำนักงานเขตลาดพร้าว มีส่วนราชการ ดังต่อไปนี้
- (๑) ฝ่ายปกครอง
 - (๒) ฝ่ายทะเบียน
 - (๓) ฝ่ายโยธา
 - (๔) ฝ่ายสิ่งแวดล้อมและสุขาภิบาล
 - (๕) ฝ่ายรายได้
 - (๖) ฝ่ายรักษาความสะอาดและสวนสาธารณะ
 - (๗) ฝ่ายการศึกษา
 - (๘) ฝ่ายการคลัง
 - (๙) ฝ่ายเทศกิจ
 - (๑๐) ฝ่ายพัฒนาชุมชนและสวัสดิการสังคม
- (๑๑) โรงเรียนวัดลาดพร้าว
 - (๑๒) โรงเรียนเพชรถนอม
 - (๑๓) โรงเรียนลอยสายอนุสรณ์
 - (๑๔) โรงเรียนคลองทรงกระเทียม
 - (๑๕) โรงเรียนวัดลาดปลาเค้า
 - (๑๖) โรงเรียนเทพวิทยา
๒๘. สำนักงานเขตบึงกุ่ม มีส่วนราชการ ดังต่อไปนี้
- (๑) ฝ่ายปกครอง
 - (๒) ฝ่ายทะเบียน

- (๓) ฝ่ายโยธา
 - (๔) ฝ่ายสิ่งแวดล้อมและสุขาภิบาล
 - (๕) ฝ่ายรายได้
 - (๖) ฝ่ายรักษาความสะอาดและสวนสาธารณะ
 - (๗) ฝ่ายการศึกษา
 - (๘) ฝ่ายการคลัง
 - (๙) ฝ่ายเทศกิจ
 - (๑๐) ฝ่ายพัฒนาชุมชนและสวัสดิการสังคม
 - (๑๑) โรงเรียนวัดนวลจันทร์
 - (๑๒) โรงเรียนพิชัยพัฒนา
 - (๑๓) โรงเรียนวัดพิชัย
 - (๑๔) โรงเรียนวัดบางเตย
 - (๑๕) โรงเรียนคลองลำเจียก
 - (๑๖) โรงเรียนคลองกุ่ม
 - (๑๗) โรงเรียนประชาสวิทยา
 - (๑๘) โรงเรียนแย้มจากควิชานุสรณ์
๒๕. สำนักงานเขตสาทร มีส่วนราชการ ดังต่อไปนี้
- (๑) ฝ่ายปกครอง
 - (๒) ฝ่ายทะเบียน
 - (๓) ฝ่ายโยธา
 - (๔) ฝ่ายสิ่งแวดล้อมและสุขาภิบาล
 - (๕) ฝ่ายรายได้
 - (๖) ฝ่ายรักษาความสะอาดและสวนสาธารณะ
 - (๗) ฝ่ายการศึกษา
 - (๘) ฝ่ายการคลัง
 - (๙) ฝ่ายเทศกิจ

- (๑๐) ฝ่ายพัฒนาชุมชนและสวัสดิการสังคม
- (๑๑) โรงเรียนวัดยานนาวา
- (๑๒) โรงเรียนวัดคอน
- ๓๐. สำนักงานเขตบางคอแหลม มีส่วนราชการ ดังต่อไปนี้
 - (๑) ฝ่ายปกครอง
 - (๒) ฝ่ายทะเบียน
 - (๓) ฝ่ายโยธา
 - (๔) ฝ่ายสิ่งแวดล้อมและสุขาภิบาล
 - (๕) ฝ่ายรายได้
 - (๖) ฝ่ายรักษาความสะอาดและสวนสาธารณะ
 - (๗) ฝ่ายการศึกษา
 - (๘) ฝ่ายการคลัง
 - (๙) ฝ่ายเทศกิจ
- (๑๐) ฝ่ายพัฒนาชุมชนและสวัสดิการสังคม
- (๑๑) โรงเรียนวัดลาดบัวขาว
- (๑๒) โรงเรียนวัดบางโคล่นอก
- (๑๓) โรงเรียนวัดไผ่เงินโชตนาราม
- (๑๔) โรงเรียนวัดจันทร์ใน
- (๑๕) โรงเรียนวัดราชสิงขร
- (๑๖) โรงเรียนวัดไทร
- (๑๗) โรงเรียนวัดจันทร์นอก
- ๓๑. สำนักงานเขตบางซื่อ มีส่วนราชการ ดังต่อไปนี้
 - (๑) ฝ่ายปกครอง
 - (๒) ฝ่ายทะเบียน
 - (๓) ฝ่ายโยธา
 - (๔) ฝ่ายสิ่งแวดล้อมและสุขาภิบาล

- (๕) ฝ่ายรายได้
- (๖) ฝ่ายรักษาความสะอาดและสวนสาธารณะ
- (๗) ฝ่ายการศึกษา
- (๘) ฝ่ายการคลัง
- (๙) ฝ่ายเทศกิจ
- (๑๐) ฝ่ายพัฒนาชุมชนและสวัสดิการสังคม
- (๑๑) โรงเรียนวัดบางโพโสมาวาส
- (๑๒) โรงเรียนวัดทองสุทธาราม
- (๑๓) โรงเรียนวัดมัชฌันติการาม
- (๑๔) โรงเรียนวัดประจักษ์ธรรมาธิปไตย
- (๑๕) โรงเรียนวัดประชาศรัทธาธรรม (วัดเสาหิน)
- (๑๖) โรงเรียนวัดเลียบราษฎร์บำรุง
- (๑๗) โรงเรียนวัดสร้อยทอง
- ๓๒. สำนักงานเขตราชเทวี มีส่วนราชการ ดังต่อไปนี้
 - (๑) ฝ่ายปกครอง
 - (๒) ฝ่ายทะเบียน
 - (๓) ฝ่ายโยธา
 - (๔) ฝ่ายสิ่งแวดล้อมและสุขาภิบาล
 - (๕) ฝ่ายรายได้
 - (๖) ฝ่ายรักษาความสะอาดและสวนสาธารณะ
 - (๗) ฝ่ายการศึกษา
 - (๘) ฝ่ายการคลัง
 - (๙) ฝ่ายเทศกิจ
 - (๑๐) ฝ่ายพัฒนาชุมชนและสวัสดิการสังคม
 - (๑๑) โรงเรียนกึ่งเพชร
 - (๑๒) โรงเรียนวัดทัศนารุณสุนทรिकาราม

- (๑๓) โรงเรียนวัดคิสิหงสาราม
- (๑๔) โรงเรียนวัดพระยาอภัย
- ๓๓. สำนักงานเขตคลองเตย มีส่วนราชการ ดังต่อไปนี้
 - (๑) ฝ่ายปกครอง
 - (๒) ฝ่ายทะเบียน
 - (๓) ฝ่ายโยธา
 - (๔) ฝ่ายสิ่งแวดล้อมและสุขาภิบาล
 - (๕) ฝ่ายรายได้
 - (๖) ฝ่ายรักษาความสะอาดและสวนสาธารณะ
 - (๗) ฝ่ายการศึกษา
 - (๘) ฝ่ายการคลัง
 - (๙) ฝ่ายเทศกิจ
 - (๑๐) ฝ่ายพัฒนาชุมชนและสวัสดิการสังคม
 - (๑๑) โรงเรียนวัดสะพาน
 - (๑๒) โรงเรียนชุมชนหมู่บ้านพัฒนา
 - (๑๓) โรงเรียนศูนย์รวมน้ำใจ
 - (๑๔) โรงเรียนวัดคลองเตย
- ๓๔. สำนักงานเขตประเวศ มีส่วนราชการ ดังต่อไปนี้
 - (๑) ฝ่ายปกครอง
 - (๒) ฝ่ายทะเบียน
 - (๓) ฝ่ายโยธา
 - (๔) ฝ่ายสิ่งแวดล้อมและสุขาภิบาล
 - (๕) ฝ่ายรายได้
 - (๖) ฝ่ายรักษาความสะอาดและสวนสาธารณะ
 - (๗) ฝ่ายการศึกษา
 - (๘) ฝ่ายการคลัง

- (๕) ฝ่ายเทคนิค
- (๑๐) ฝ่ายพัฒนาชุมชนและสวัสดิการสังคม
- (๑๑) โรงเรียนคลองปึกหลัก
- (๑๒) โรงเรียนสุวิทย์เสรีอนุสรณ์
- (๑๓) โรงเรียนสุเหร่าทับช้าง
- (๑๔) โรงเรียนสุเหร่าบ้านม้า
- (๑๕) โรงเรียนสุเหร่าบึงหนองบอน
- (๑๖) โรงเรียนสุเหร่าทางควาย
- (๑๗) โรงเรียนวัดตะกล้า
- (๑๘) โรงเรียนคชเพือกอนุสรณ์
- (๑๙) โรงเรียนสุเหร่าศาลาลอย
- (๒๐) โรงเรียนอยู่เป็นสุขอนุสรณ์
- (๒๑) โรงเรียนวัดกระทุ่มเสื่อปลา
- (๒๒) โรงเรียนคลองมะขามเทศ
- (๒๓) โรงเรียนงามมานะ (แผน-ทับอุทิศ)
- (๒๔) โรงเรียนแก่นทองอุปถัมภ์
- (๒๕) โรงเรียนสุเหร่าจรเข้ขบ (กลางกูรอุปถัมภ์)
- (๒๖) โรงเรียนมัธยมสุวิทย์เสรีอนุสรณ์
๓๕. สำนักงานเขตบางพลัด มีส่วนราชการ ดังต่อไปนี้
- (๑) ฝ่ายปกครอง
- (๒) ฝ่ายทะเบียน
- (๓) ฝ่ายโยธา
- (๔) ฝ่ายสิ่งแวดล้อมและสุขาภิบาล
- (๕) ฝ่ายรายได้
- (๖) ฝ่ายรักษาความสะอาดและสวนสาธารณะ
- (๗) ฝ่ายการศึกษา

- (๘) ฝ่ายการคลัง
- (๙) ฝ่ายเทศกิจ
- (๑๐) ฝ่ายพัฒนาชุมชนและสวัสดิการสังคม
- (๑๑) โรงเรียนวัดอาวุธวิกสิตาราม
- (๑๒) โรงเรียนวัดสามัคคีสุทธาวาส
- (๑๓) โรงเรียนวัดนัทรแก้วจงกลณี
- (๑๔) โรงเรียนวัดเปาโรหิตย์
- (๑๕) โรงเรียนวัดศิริไอยสวรรค์
- (๑๖) โรงเรียนวัดคฤหบดี (จันทร์สถิตย์)
- (๑๗) โรงเรียนวัดวิมุตยาราม
- (๑๘) โรงเรียนวัดรวก
- (๑๙) โรงเรียนวัดบางพลัด (ป.สุวรรณโณ)
- (๒๐) โรงเรียนวัดเทพากร (เลี่ยมมาตุทิศ)
- (๒๑) โรงเรียนบางยี่ขันวิทยาคม
- ๓๖. สำนักงานเขตจอมทอง มีส่วนราชการ ดังต่อไปนี้
 - (๑) ฝ่ายปกครอง
 - (๒) ฝ่ายทะเบียน
 - (๓) ฝ่ายโยธา
 - (๔) ฝ่ายสิ่งแวดล้อมและสุขาภิบาล
 - (๕) ฝ่ายรายได้
 - (๖) ฝ่ายรักษาความสะอาดและสวนสาธารณะ
 - (๗) ฝ่ายการศึกษา
 - (๘) ฝ่ายการคลัง
 - (๙) ฝ่ายเทศกิจ
 - (๑๐) ฝ่ายพัฒนาชุมชนและสวัสดิการสังคม
 - (๑๑) โรงเรียนวัดไทร (ถาวรพรหมานุกูล)

- (๑๒) โรงเรียนวัดมงคลวราราม (สมพรพสกสรศักดิ์)
- (๑๓) โรงเรียนวัดนาคนิมิตร (สว่างนพราษฎร์วิทยา)
- (๑๔) โรงเรียนวัดสี่ศุก
- (๑๕) โรงเรียนวัดนางนอง (พิพัฒน์)
- (๑๖) โรงเรียนวัดโพธิ์ทอง
- (๑๗) โรงเรียนวัดโพธิ์แก้ว
- (๑๘) โรงเรียนวัดบางขุนเทียนนอก (ศิลปเดชะการ)
- (๑๙) โรงเรียนวัดบางประทุนนอก
- (๒๐) โรงเรียนวัดยายร่ม (วัฒนราษฎร์รังสรรค์)
- (๒๑) โรงเรียนวัดศาลาครืน
- ๓๗. สำนักงานเขตดินแดง มีส่วนราชการ ดังต่อไปนี้
 - (๑) ฝ่ายปกครอง
 - (๒) ฝ่ายทะเบียน
 - (๓) ฝ่ายโยธา
 - (๔) ฝ่ายสิ่งแวดล้อมและสุขาภิบาล
 - (๕) ฝ่ายรายได้
 - (๖) ฝ่ายรักษาความสะอาดและสวนสาธารณะ
 - (๗) ฝ่ายการศึกษา
 - (๘) ฝ่ายการคลัง
 - (๙) ฝ่ายเทศกิจ
 - (๑๐) ฝ่ายพัฒนาชุมชนและสวัสดิการสังคม
 - (๑๑) โรงเรียนสามเสนนอก (ประชาราษฎร์อนุกุล)
 - (๑๒) โรงเรียนวิสุทธิศ
 - (๑๓) โรงเรียนวิชาการ
- ๓๘. สำนักงานเขตสวนหลวง มีส่วนราชการ ดังต่อไปนี้
 - (๑) ฝ่ายปกครอง

- (๒) ฝ่ายทะเบียน
- (๓) ฝ่ายโยธา
- (๔) ฝ่ายสิ่งแวดล้อมและสุขาภิบาล
- (๕) ฝ่ายรายได้
- (๖) ฝ่ายรักษาความสะอาดและสวนสาธารณะ
- (๗) ฝ่ายการศึกษา
- (๘) ฝ่ายการคลัง
- (๙) ฝ่ายเทศกิจ
- (๑๐) ฝ่ายพัฒนาชุมชนและสวัสดิการสังคม
- (๑๑) โรงเรียนวัดใต้ (ราษฎร์นิรมิต)
- (๑๒) โรงเรียนวัดทองใน
- (๑๓) โรงเรียนคลองกลั่นต้น
- (๑๔) โรงเรียนวัดปากบ่อ
- (๑๕) โรงเรียนนาคनावอุปถัมภ์
- (๑๖) โรงเรียนหัวหมาก
- (๑๗) โรงเรียนสุเหร่าใหม่
- (๑๘) โรงเรียนมัธยมนาคनावอุปถัมภ์
- ๓๕. สำนักงานเขตหลักสี่ มีส่วนราชการ ดังต่อไปนี้
 - (๑) ฝ่ายปกครอง
 - (๒) ฝ่ายทะเบียน
 - (๓) ฝ่ายโยธา
 - (๔) ฝ่ายสิ่งแวดล้อมและสุขาภิบาล
 - (๕) ฝ่ายรายได้
 - (๖) ฝ่ายรักษาความสะอาดและสวนสาธารณะ
 - (๗) ฝ่ายการศึกษา
 - (๘) ฝ่ายการคลัง

- (๕) ฝ่ายเทศกิจ
- (๑๐) ฝ่ายพัฒนาชุมชนและสวัสดิการสังคม
- (๑๑) โรงเรียนวัดหลักสี่ (ทองใบทิวารีวิทยา)
- (๑๒) โรงเรียนบางเขน (ไว้สาลีอนุสรณ์)
- (๑๓) โรงเรียนทุ่งสองห้อง (คุปต์ยเจียรอุทิศ)
- (๑๔) โรงเรียนเคหะทุ่งสองห้องวิทยา ๑
- (๑๕) โรงเรียนเคหะทุ่งสองห้องวิทยา ๒
- (๑๖) โรงเรียนการเคหะท่าทราย
- ๔๐. สำนักงานเขตสายไหม มีส่วนราชการ ดังต่อไปนี้
 - (๑) ฝ่ายปกครอง
 - (๒) ฝ่ายทะเบียน
 - (๓) ฝ่ายโยธา
 - (๔) ฝ่ายสิ่งแวดล้อมและสุขาภิบาล
 - (๕) ฝ่ายรายได้
 - (๖) ฝ่ายรักษาความสะอาดและสวนสาธารณะ
 - (๗) ฝ่ายการศึกษา
 - (๘) ฝ่ายการคลัง
 - (๙) ฝ่ายเทศกิจ
 - (๑๐) ฝ่ายพัฒนาชุมชนและสวัสดิการสังคม
 - (๑๑) โรงเรียนออเงิน (อ่อน-เหม อนุสรณ์)
 - (๑๒) โรงเรียนพรพระร่วงประสิทธิ์
 - (๑๓) โรงเรียนวัดราษฎร์นิยมธรรม (พิบูลสงคราม)
 - (๑๔) โรงเรียนฤทธิยะวรรณาลัย
 - (๑๕) โรงเรียนวัดเกาะสุวรรณาราม
 - (๑๖) โรงเรียนประชานุกุล (จำสันทอนุเคราะห์)
 - (๑๗) โรงเรียนวัดหนองใหญ่

- (๑๘) โรงเรียนสายไหม (ทัศนารมย์อนุสรณ์)
- (๑๙) โรงเรียนชอยแอนเนกซ์
๔๑. สำนักงานเขตคันนายาว มีส่วนราชการ ดังต่อไปนี้
- (๑) ฝ่ายปกครอง
- (๒) ฝ่ายทะเบียน
- (๓) ฝ่ายโยธา
- (๔) ฝ่ายสิ่งแวดล้อมและสุขาภิบาล
- (๕) ฝ่ายรายได้
- (๖) ฝ่ายรักษาความสะอาดและสวนสาธารณะ
- (๗) ฝ่ายการศึกษา
- (๘) ฝ่ายการคลัง
- (๙) ฝ่ายเทศกิจ
- (๑๐) ฝ่ายพัฒนาชุมชนและสวัสดิการสังคม
- (๑๑) โรงเรียนคันนายาว (ธารินเจริญสงเคราะห์)
- (๑๒) โรงเรียนจินดาบำรุง
๔๒. สำนักงานเขตสะพานสูง มีส่วนราชการ ดังต่อไปนี้
- (๑) ฝ่ายปกครอง
- (๒) ฝ่ายทะเบียน
- (๓) ฝ่ายโยธา
- (๔) ฝ่ายสิ่งแวดล้อมและสุขาภิบาล
- (๕) ฝ่ายรายได้
- (๖) ฝ่ายรักษาความสะอาดและสวนสาธารณะ
- (๗) ฝ่ายการศึกษา
- (๘) ฝ่ายการคลัง
- (๙) ฝ่ายเทศกิจ
- (๑๐) ฝ่ายพัฒนาชุมชนและสวัสดิการสังคม

- (๑๑) โรงเรียนสุเหร่าชีร่อ
 - (๑๒) โรงเรียนสุเหร่าลาดบัวขาว
 - (๑๓) โรงเรียนสามแยกคลองหล่อแหล
 - (๑๔) โรงเรียนสมโภชกรุงอนุสรณ์ (๒๐๐ ปี)
 - (๑๕) โรงเรียนวัดลาดบัวขาว
 - (๑๖) โรงเรียนสุเหร่าทับช้างคลองบน
๔๓. สำนักงานเขตวังทองหลาง มีส่วนราชการ ดังต่อไปนี้
- (๑) ฝ่ายปกครอง
 - (๒) ฝ่ายทะเบียน
 - (๓) ฝ่ายโยธา
 - (๔) ฝ่ายสิ่งแวดล้อมและสุขาภิบาล
 - (๕) ฝ่ายรายได้
 - (๖) ฝ่ายรักษาความสะอาดและสวนสาธารณะ
 - (๗) ฝ่ายการศึกษา
 - (๘) ฝ่ายการคลัง
 - (๙) ฝ่ายเทศกิจ
 - (๑๐) ฝ่ายพัฒนาชุมชนและสวัสดิการสังคม
- (๑๑) โรงเรียนสุเหร่าลาดพร้าว
 - (๑๒) โรงเรียนวัดสามัคคีธรรม (หนู-บุตรอุปถัมภ์)
 - (๑๓) โรงเรียนสุเหร่าดอนสะแก
๔๔. สำนักงานเขตคลองสามวา มีส่วนราชการ ดังต่อไปนี้
- (๑) ฝ่ายปกครอง
 - (๒) ฝ่ายทะเบียน
 - (๓) ฝ่ายโยธา
 - (๔) ฝ่ายสิ่งแวดล้อมและสุขาภิบาล
 - (๕) ฝ่ายรายได้

- (๖) ฝ่ายรักษาความสะอาดและสวนสาธารณะ
- (๗) ฝ่ายการศึกษา
- (๘) ฝ่ายการคลัง
- (๙) ฝ่ายเทศกิจ
- (๑๐) ฝ่ายพัฒนาชุมชนและสวัสดิการสังคม
- (๑๑) โรงเรียนกลางคลองสอง (พร ดีเจริญ)
- (๑๒) โรงเรียนบางชัน (ปลื้มวิทยานุสรณ์)
- (๑๓) โรงเรียนบ้านแบนชะโด
- (๑๔) โรงเรียนบ้านหนองระแหง (ชมแสงประชานุกูล)
- (๑๕) โรงเรียนประชาราษฎร์อุปถัมภ์วิทยา
- (๑๖) โรงเรียนวัดคูบอน
- (๑๗) โรงเรียนวัดบัวแก้ว
- (๑๘) โรงเรียนวัดแป้นทอง
- (๑๙) โรงเรียนวัดพระยาสุเรนทร์ (บุญมีอนุกุล)
- (๒๐) โรงเรียนวัดลำกะดาน
- (๒๑) โรงเรียนวัดศรีสุก
- (๒๒) โรงเรียนวัดสุขใจ
- (๒๓) โรงเรียนวัดสุทธิสะอาด
- (๒๔) โรงเรียนสุเหร่าเกาะขุนเณร
- (๒๕) โรงเรียนสุเหร่าคลองสี่
- (๒๖) โรงเรียนสุเหร่าคลองหนึ่ง (มานะราษฎร์บำรุง)
- (๒๗) โรงเรียนสุเหร่าสามวา (สุน เวทย์สถิตย์อุทิศ)
- (๒๘) โรงเรียนสุเหร่าแสนแสบ
- ๔๕. สำนักงานเขตบางนา มีส่วนราชการ ดังต่อไปนี้
 - (๑) ฝ่ายปกครอง
 - (๒) ฝ่ายทะเบียน

- (๓) ฝ่ายโยธา
- (๔) ฝ่ายสิ่งแวดล้อมและสุขาภิบาล
- (๕) ฝ่ายรายได้
- (๖) ฝ่ายรักษาความสะอาดและสวนสาธารณะ
- (๗) ฝ่ายการศึกษา
- (๘) ฝ่ายการคลัง
- (๙) ฝ่ายเทศกิจ
- (๑๐) ฝ่ายพัฒนาชุมชนและสวัสดิการสังคม
- (๑๑) โรงเรียนวัดบางนาใน (รื่น สยามานนท์)
- (๑๒) โรงเรียนวัดบางนานอก
- (๑๓) โรงเรียนรุ่งเรืองอุปกัมภ์
- (๑๔) โรงเรียนอำนวยการกสิกรรมอนุสรณ์
- (๑๕) โรงเรียนพ่วงพลอยอนุสรณ์
- (๑๖) โรงเรียนศรีเอี่ยมอนุสรณ์
- (๑๗) โรงเรียนเพ็ญพินอนุสรณ์
๔๖. สำนักงานเขตวัฒนา มีส่วนราชการ ดังต่อไปนี้
 - (๑) ฝ่ายปกครอง
 - (๒) ฝ่ายทะเบียน
 - (๓) ฝ่ายโยธา
 - (๔) ฝ่ายสิ่งแวดล้อมและสุขาภิบาล
 - (๕) ฝ่ายรายได้
 - (๖) ฝ่ายรักษาความสะอาดและสวนสาธารณะ
 - (๗) ฝ่ายการศึกษา
 - (๘) ฝ่ายการคลัง
 - (๙) ฝ่ายเทศกิจ
 - (๑๐) ฝ่ายพัฒนาชุมชนและสวัสดิการสังคม

- (๑๑) โรงเรียนแจ่มจันทร์
- (๑๒) โรงเรียนสุเหร่าบ้านคอน
- (๑๓) โรงเรียนสุเหร่าสามอิน
- (๑๔) โรงเรียนสุเหร่าบางมะเขือ
- (๑๕) โรงเรียนวัดภายี
- (๑๖) โรงเรียนวิจิตรวิทยา
- (๑๗) โรงเรียนวัดธาตุทอง (เรือนเขียวสะอาด)
- (๑๘) โรงเรียนสวัสดิวิทยา
- ๔๗. สำนักงานเขตทวีวัฒนา มีส่วนราชการ ดังต่อไปนี้
 - (๑) ฝ่ายปกครอง
 - (๒) ฝ่ายทะเบียน
 - (๓) ฝ่ายโยธา
 - (๔) ฝ่ายสิ่งแวดล้อมและสุขาภิบาล
 - (๕) ฝ่ายรายได้
 - (๖) ฝ่ายรักษาความสะอาดและสวนสาธารณะ
 - (๗) ฝ่ายการศึกษา
 - (๘) ฝ่ายการคลัง
 - (๙) ฝ่ายเทศกิจ
 - (๑๐) ฝ่ายพัฒนาชุมชนและสวัสดิการสังคม
- (๑๑) โรงเรียนคลองมหาสวัสดิ์
- (๑๒) โรงเรียนวัดปุณณवास
- (๑๓) โรงเรียนคลองคันไทร (สุขล้อมอุทิศ)
- (๑๔) โรงเรียนตั้งพิรุฬห์ธรรม
- (๑๕) โรงเรียนคลองบางพรหม
- (๑๖) โรงเรียนคลองทวีวัฒนา (ทองน่วมอนุสรณ์)
- ๔๘. สำนักงานเขตบางแค มีส่วนราชการ ดังต่อไปนี้
 - (๑) ฝ่ายปกครอง

- (๒) ฝ่ายทะเบียน
 - (๓) ฝ่ายโยธา
 - (๔) ฝ่ายสิ่งแวดล้อมและสุขาภิบาล
 - (๕) ฝ่ายรายได้
 - (๖) ฝ่ายรักษาความสะอาดและสวนสาธารณะ
 - (๗) ฝ่ายการศึกษา
 - (๘) ฝ่ายการคลัง
 - (๙) ฝ่ายเทศกิจ
 - (๑๐) ฝ่ายพัฒนาชุมชนและสวัสดิการสังคม
 - (๑๑) โรงเรียนวัดราษฎร์บำรุง (งามศิริวิทยาคาร)
 - (๑๒) โรงเรียนคลองหนองใหญ่ (ทองคำ ปานจำอนุสรณ์)
 - (๑๓) โรงเรียนวัดพรหมสุวรรณสามัคคี
 - (๑๔) โรงเรียนหมู่บ้านเศรษฐกิจ (พุ่มประดับราษฎร์สามัคคี)
 - (๑๕) โรงเรียนวัดม่วง
 - (๑๖) โรงเรียนวัดบุญประดิษฐ์
 - (๑๗) โรงเรียนบางแค (เนื่องสังวาลย์อนุสรณ์)
 - (๑๘) โรงเรียนเพชรเกษม (จตุรงค์สงครามอนุสรณ์)
 - (๑๙) โรงเรียนวัดศาลาแดง
 - (๒๐) โรงเรียนบางแคเหนือ (ชั้น จำนงค์ น่องสวนอ้อยอนุสรณ์)
 - (๒๑) โรงเรียนบางเขื่อนหนึ่ง (พูนบำเพ็ญอนุสรณ์)
 - (๒๒) โรงเรียนบางไผ่ (บ้านนายพันแก้วขาว)
๔๕. สำนักงานเขตทุ่งครุ มีส่วนราชการ ดังต่อไปนี้
- (๑) ฝ่ายปกครอง
 - (๒) ฝ่ายทะเบียน
 - (๓) ฝ่ายโยธา
 - (๔) ฝ่ายสิ่งแวดล้อมและสุขาภิบาล

- (๕) ฝ่ายรายได้
 - (๖) ฝ่ายรักษาความสะอาดและสวนสาธารณะ
 - (๗) ฝ่ายการศึกษา
 - (๘) ฝ่ายการคลัง
 - (๙) ฝ่ายเทศกิจ
 - (๑๐) ฝ่ายพัฒนาชุมชนและสวัสดิการสังคม
 - (๑๑) โรงเรียนบางมด (ตันเปาว์วิทยาคาร)
 - (๑๒) โรงเรียนสามัคคีบำรุง
 - (๑๓) โรงเรียนวัดทุ่งครุ (พึงสายอนุสรณ์)
 - (๑๔) โรงเรียนนาหลวง
 - (๑๕) โรงเรียนคลองรางจาก
 - (๑๖) โรงเรียนราชประชาอุทิศ
 - (๑๗) โรงเรียนราษฎร์บูรณะ (มูอำมหัดอุทิศ)
 - (๑๘) โรงเรียนชูสินทองประดิษฐ์อนุสรณ์
๕๐. สำนักงานเขตบางบอน มีส่วนราชการ ดังต่อไปนี้
- (๑) ฝ่ายปกครอง
 - (๒) ฝ่ายทะเบียน
 - (๓) ฝ่ายโยธา
 - (๔) ฝ่ายสิ่งแวดล้อมและสุขาภิบาล
 - (๕) ฝ่ายรายได้
 - (๖) ฝ่ายรักษาความสะอาดและสวนสาธารณะ
 - (๗) ฝ่ายการศึกษา
 - (๘) ฝ่ายการคลัง
 - (๙) ฝ่ายเทศกิจ
 - (๑๐) ฝ่ายพัฒนาชุมชนและสวัสดิการสังคม
 - (๑๑) โรงเรียนพระยามนธราธิราชศรีพิจิตร

- (๑๒) โรงเรียนวัดบางบอน (พิมพ์ จันแต่อุปถัมภ์)
(๑๓) โรงเรียนบ้านนายเหรียญ
(๑๔) โรงเรียนพรหมราษฎร์รังสรรค์
(๑๕) โรงเรียนสถานีพรมแดน (รักษาศุขราษฎร์บำรุง)
(๑๖) โรงเรียนบ้านนายผล (แม่ันสุวรรณอุปถัมภ์)
(๑๗) โรงเรียนบ้านนายสี
(๑๘) โรงเรียนวัดนินสุขาราม”

ทั้งนี้ ให้มีผลตั้งแต่วันที่ ๑ มีนาคม ๒๕๔๕

ประกาศ ณ วันที่ ๑ มีนาคม พ.ศ. ๒๕๔๕

อภิรักษ์ โกษะโยธิน

ผู้ว่าราชการกรุงเทพมหานคร

โครงสร้างสำนักงานเขต

