

มาตรการยกระดับคุณธรรมและความโปร่งใสของสำนักงานเขตบางขุนเทียน กรุงเทพมหานคร  
ประจำปีงบประมาณ พ.ศ. ๒๕๖๗

๑. ความสำคัญของ ITA

สำนักงานคณะกรรมการป้องกันและปราบปรามการทุจริตแห่งชาติ (สำนักงาน ป.ป.ช.) ได้พัฒนาเครื่องมือการประเมินเชิงบวกเพื่อเป็นมาตรการป้องกันการทุจริต และเป็นกลไกในการสร้างความตระหนักให้หน่วยงานภาครัฐ มีการดำเนินงานอย่างโปร่งใสและมีคุณธรรม โดยใช้ชื่อว่า “การประเมินคุณธรรมและความโปร่งใสในการดำเนินงานของหน่วยงานภาครัฐ (Integrity & Transparency Assessment: ITA)” โดยมุ่งหวังให้หน่วยงานภาครัฐที่เข้ารับการประเมินได้รับทราบผลการประเมินและแนวทางในการพัฒนาและยกระดับหน่วยงานในด้านคุณธรรมและความโปร่งใสในการดำเนินงานได้อย่างเหมาะสม จากความสำคัญของการประเมิน ITA ส่งผลให้แผนแม่บทภายใต้ยุทธศาสตร์ชาติ ประเด็นที่ 21 การต่อต้านการทุจริตและประพฤติมิชอบ (พ.ศ. 2561 – 2580) นำผลการประเมิน ITA ไปกำหนดตัวชี้วัดและค่าเป้าหมายของแผนแม่บทฯ โดยในระยะที่สอง (พ.ศ. 2566 – 2570) ได้กำหนดค่าเป้าหมายให้หน่วยงานภาครัฐที่มีผลการประเมินผ่านเกณฑ์ (85 คะแนนขึ้นไป) ไม่น้อยกว่าร้อยละ 100

การประเมินคุณธรรมและความโปร่งใสในการดำเนินงานของหน่วยงานภาครัฐ ได้เริ่มดำเนินการในปีงบประมาณ พ.ศ. 2558 เป็นต้นมาจนถึงปัจจุบัน โดยบูรณาการเครื่องมือ ITA ที่นำมาจากแนวคิดขององค์การต่อต้านการทุจริตและสิทธิพลเมืองสาธารณรัฐเกาหลี (Anti-Corruption and Civil Rights Commission of Korea: ACRC) และดัชนีวัดความโปร่งใสของหน่วยงานภาครัฐเข้าด้วยกันเพื่อให้การประเมินมีประสิทธิภาพมากยิ่งขึ้น และมีการขยายขอบเขตและพัฒนาให้มีประสิทธิภาพมากยิ่งขึ้นตามลำดับ ปัจจุบันการประเมินคุณธรรมและความโปร่งใสในการดำเนินงานของหน่วยงานภาครัฐได้ถูกกำหนดเป็นกลยุทธ์ที่สำคัญของแผนแม่บทภายใต้ยุทธศาสตร์ชาติ ประเด็นที่ 21 การต่อต้านการทุจริตและประพฤติมิชอบ (พ.ศ. 2561 – 2580) นอกจากนี้ สำนักงานโครงการพัฒนาแห่งสหประชาชาติ (United Nations Development Programme: UNDP) ยังยกการประเมิน ITA ให้เป็นความริเริ่มในการดำเนินงานที่ยอดเยี่ยมและจำเป็นต่อการบรรลุเป้าหมายการป้องกันการทุจริตของประเทศไทยอีกด้วย ซึ่งถือเป็นการยกระดับให้การประเมินคุณธรรมและความโปร่งใสในการดำเนินงานของหน่วยงานภาครัฐเป็น “มาตรการป้องกันการทุจริตเชิงรุก” ที่หน่วยงานภาครัฐทั่วประเทศจะต้องดำเนินการ โดยมุ่งหวังให้หน่วยงานภาครัฐที่เข้ารับการประเมินได้รับทราบผลการประเมินและแนวทางในการพัฒนาและยกระดับหน่วยงานในด้านคุณธรรมและความโปร่งใสในการดำเนินงานได้อย่างมีประสิทธิภาพมากยิ่งขึ้น

สำนักงานเขตบางขุนเทียน กรุงเทพมหานครได้เข้าร่วมการประเมินคุณธรรมและความโปร่งใสในการดำเนินงานของหน่วยงานภาครัฐ (Integrity and Transparency Assessment: ITA) ประจำปีงบประมาณ พ.ศ. ๒๕๖๗ มีบทบาทในการดำเนินการที่กำหนดในกระบวนการต่าง ๆ ในการประเมิน ซึ่งประกอบด้วยเกณฑ์การประเมินคุณธรรมและความโปร่งใสในการดำเนินงานของหน่วยงานภาครัฐ จำนวน ๑๐ ตัวชี้วัด และเครื่องมือที่ใช้ในการประเมิน จำแนกออกเป็น ๓ เครื่องมือ ดังนี้

๑) แบบวัดการรับรู้ของผู้มีส่วนได้ส่วนเสียภายใน (Internal Integrity & Transparency Assessment: IIT) มีวัตถุประสงค์เพื่อประเมินการรับรู้ของผู้มีส่วนได้ส่วนเสียภายในที่มีต่อหน่วยงานตนเอง

ประกอบด้วย ตัวชี้วัดการปฏิบัติหน้าที่ ตัวชี้วัดการใช้งบประมาณ ตัวชี้วัดการใช้อำนาจ ตัวชี้วัดการใช้ทรัพย์สินของราชการ และตัวชี้วัดการแก้ไขปัญหาการทุจริต

๒) แบบวัดการรับรู้ของผู้มีส่วนได้ส่วนเสียภายนอก (External Integrity & Transparency Assessment: EIT) มีวัตถุประสงค์เพื่อประเมินการรับรู้ของผู้มีส่วนได้ส่วนเสียภายนอกที่มีต่อหน่วยงานที่ประเมิน ประกอบด้วย ตัวชี้วัดคุณภาพการดำเนินงาน ตัวชี้วัดประสิทธิภาพการสื่อสาร และตัวชี้วัดการปรับปรุงระบบการทำงาน

๓) แบบตรวจการเปิดเผยข้อมูลสาธารณะ (Open Data Integrity & Transparency Assessment: OIT) มีวัตถุประสงค์เพื่อประเมินระดับการเปิดเผยข้อมูลต่อสาธารณะของหน่วยงาน เพื่อให้ประชาชนสามารถเข้าถึงได้ผ่านเว็บไซต์หลักของสำนักงานเขต ประกอบด้วย ตัวชี้วัดการเปิดเผยข้อมูล และตัวชี้วัดการป้องกันการทุจริต

ทั้งนี้ การเปิดเผยข้อมูลบนเว็บไซต์หลักของสำนักงานเขต จะต้องเปิดเผยในรูปแบบข้อมูลดิจิทัลที่สาธารณชนสามารถเข้าถึงได้โดยไม่จำกัด สามารถนำไปเผยแพร่ ทำซ้ำ หรือใช้ประโยชน์ได้โดยทั่วไป และเป็นข้อมูลที่รองรับการเปิดใช้งานได้ด้วยเครื่อง (Machine Readable) อีกทั้งต้องเป็นข้อมูลที่สะท้อนถึงความรับผิดชอบและความโปร่งใสของหน่วยงาน ซึ่งผู้รับบริการทั้งภาคประชาชน ภาคธุรกิจเอกชน และหน่วยงานของรัฐอื่น ๆ สามารถค้นหาและเข้าถึงข้อมูลที่มีคุณภาพของหน่วยงานได้โดยสะดวก (Simplify & Online) ตลอดจนสามารถตอบสนองความต้องการของประชาชน ส่งเสริมการเพิ่มศักยภาพด้านการบริการ การสร้างความไว้วางใจ และภาพลักษณ์ที่ดีต่อภาครัฐ ซึ่งจะเป็นเป็นกลไกสำคัญในการตรวจสอบการทำงาน และการใช้อำนาจของภาครัฐเพื่อลดโอกาสการทุจริตที่มีประสิทธิภาพ

การเก็บข้อมูลจาก ๓ เครื่องมือ ๑๐ ตัวชี้วัด มีดังนี้

**เครื่องมือที่ ๑ การเก็บข้อมูลจากบุคลากรในหน่วยงานภาครัฐ (Internal Integrity and Transparency Assessment: IIT)** เป็นแบบวัดที่เปิดโอกาสให้บุคลากรในสำนักงานเขต กรุงเทพมหานคร ทุกระดับ ที่ปฏิบัติงานมาเป็นระยะเวลาไม่น้อยกว่า 1 ปี ได้แสดงความคิดเห็นเพื่อสะท้อนระดับคุณธรรมและความโปร่งใสในการดำเนินงานของหน่วยงานตนเอง ผ่านข้อคำถามภายใต้ตัวชี้วัด 5 ตัวชี้วัด ได้แก่

- **ตัวชี้วัดที่ ๑ การปฏิบัติหน้าที่ (Bribery Fraud)** เป็นตัวชี้วัดที่มีวัตถุประสงค์เพื่อประเมินการรับรู้ของบุคลากรภายในหน่วยงานต่อการปฏิบัติงานของบุคลากรอื่นในหน่วยงานของตนเอง ในประเด็นที่เกี่ยวข้องกับการให้บริการด้วยความเต็มใจ เท่าเทียม ไม่เลือกปฏิบัติ มีการอำนวยความสะดวกในการให้บริการประชาชน รวมไปถึงพฤติกรรมการเรียกรับสินบนจากการปฏิบัติหน้าที่

- **ตัวชี้วัดที่ ๒ การใช้งบประมาณ (Budget Misallocation)** เป็นตัวชี้วัดที่มีวัตถุประสงค์เพื่อประเมินการรับรู้ของบุคลากรภายในหน่วยงานต่อการปฏิบัติงานของบุคลากรอื่นในหน่วยงานของตนเอง ในประเด็นที่เกี่ยวข้องกับการใช้จ่ายงบประมาณด้วยความคุ้มค่า โปร่งใส ตรวจสอบได้ รวมไปถึงประเด็นด้านการจัดซื้อจัดจ้างหรือการจัดหาพัสดุที่มีการเอื้อประโยชน์ให้แก่ผู้ประกอบการรายใดรายหนึ่ง และการเบิกจ่ายเท็จ

- **ตัวชี้วัดที่ ๓ การใช้อำนาจ (Power Distortion)** เป็นตัวชี้วัดที่มีวัตถุประสงค์เพื่อประเมินการรับรู้ของบุคลากรภายในหน่วยงานต่อการปฏิบัติงานของบุคลากรอื่นในหน่วยงานของตนเอง ในประเด็นที่เกี่ยวข้องกับการสั่งการของผู้บังคับบัญชาให้ทำในสิ่งที่ไม่ถูกต้องหรือมีความเสี่ยงต่อการทุจริต การใช้อำนาจ

และตำแหน่งหน้าที่เพื่อแสวงหาผลประโยชน์ รวมไปถึงการมอบหมายงาน การแต่งตั้งโยกย้าย เลื่อนตำแหน่ง การเลื่อนขั้นเงินเดือน หรือการพิจารณาความดีความชอบ ที่มีการเอื้อประโยชน์ให้กลุ่มหรือพวกพ้อง

- **ตัวชี้วัดที่ ๔ การใช้ทรัพย์สินของราชการ (Asset Misappropriation)** เป็นตัวชี้วัดที่มีวัตถุประสงค์เพื่อประเมินการรับรู้ของบุคลากรภายในหน่วยงานต่อการปฏิบัติงานของบุคลากรอื่นในหน่วยงานของตนเอง ในประเด็นที่เกี่ยวข้องกับการใช้ทรัพย์สินของราชการของเจ้าหน้าที่ภายในสำนักงานเขต

- **ตัวชี้วัดที่ ๕ การแก้ไขปัญหาคอร์รัปชัน (Anti - Corruption Improvement)** เป็นตัวชี้วัดที่มีวัตถุประสงค์เพื่อประเมินการรับรู้ของบุคลากรภายในหน่วยงานต่อการปฏิบัติงานของบุคลากรอื่นในหน่วยงานของตนเอง ในประเด็นที่เกี่ยวข้องกับการให้ความสำคัญของผู้บังคับบัญชาในการป้องกันและแก้ไขปัญหาการทุจริต รวมไปถึงการมีมาตรการป้องกันการทุจริตและแนวทางการปฏิบัติอย่างเป็นรูปธรรมของหน่วยงาน

**เครื่องมือที่ ๒ การเก็บข้อมูลจากผู้รับบริการหรือผู้ติดต่อหน่วยงานภาครัฐ (External Integrity and Transparency Assessment: EIT)** แบบวัดการรับรู้ของผู้มีส่วนได้ส่วนเสียภายนอก (External Integrity & Transparency Assessment) หรือแบบวัด EIT เป็นแบบวัดที่เปิดโอกาสให้ผู้มาติดต่อผู้รับบริการ หรือผู้มีส่วนได้ส่วนเสียภายนอกของสำนักงานเขต กรุงเทพมหานคร ในปีงบประมาณ พ.ศ. 2567 ได้แสดงความคิดเห็นเพื่อสะท้อนระดับคุณธรรมและความโปร่งใสในการดำเนินงานของหน่วยงาน ผ่านข้อความถามภายใต้ตัวชี้วัด 3 ตัวชี้วัด ได้แก่

- **ตัวชี้วัดที่ ๖ คุณภาพการดำเนินงาน (Service Quality)** เป็นตัวชี้วัดที่มีวัตถุประสงค์เพื่อประเมินการรับรู้ของผู้มีส่วนได้ส่วนเสียภายนอกต่อการปฏิบัติงานและการให้บริการของบุคลากรของหน่วยงาน ในประเด็นที่เกี่ยวข้องกับการให้บริการด้วยความเต็มใจ เท่าเทียม ไม่เลือกปฏิบัติ การอำนวยความสะดวกในการให้บริการประชาชน รวมไปถึงพฤติกรรมการเรียกรับสินบนจากการปฏิบัติหน้าที่ในการให้บริการในด้านต่างๆ ได้แก่ งานขออนุมัติ/ อนุญาต งานทะเบียน งานจัดเก็บรายได้/ ภาษี งานเปรียบเทียบปรับ งานจัดซื้อจัดจ้างและงานอื่นๆ

- **ตัวชี้วัดที่ ๗ ประสิทธิภาพการสื่อสาร (Communication Efficiency)** เป็นตัวชี้วัดที่มีวัตถุประสงค์เพื่อประเมินการรับรู้ของผู้มีส่วนได้ส่วนเสียภายนอกต่อการปฏิบัติงานและการให้บริการของบุคลากรของหน่วยงาน

- **ตัวชี้วัดที่ ๘ การปรับปรุงระบบการทำงาน (Procedure Improvement)** เป็นตัวชี้วัดที่มีวัตถุประสงค์เพื่อประเมินการรับรู้ของผู้มีส่วนได้ส่วนเสียภายนอกต่อการปฏิบัติงานและการให้บริการของบุคลากรของหน่วยงาน ในประเด็นที่เกี่ยวข้องกับการปรับปรุงการให้บริการประชาชนที่สะดวก รวดเร็ว มากขึ้น และการนำเทคโนโลยีต่างๆ มาใช้อำนวยความสะดวกในการให้บริการประชาชน

**เครื่องมือที่ ๓ การเปิดเผยข้อมูลสาธารณะทางเว็บไซต์ของหน่วยงาน (Open Data Integrity and Transparency Assessment : OIT)** แบบตรวจการเปิดเผยข้อมูลสาธารณะ (Open Data Integrity & Transparency Assessment) หรือแบบตรวจ OIT มีวัตถุประสงค์ให้หน่วยงานแสดง URL ที่เชื่อมโยงไปยังเว็บไซต์หลักของหน่วยงานลงในระบบ ITAP เพื่อแสดงถึงการเปิดเผยข้อมูลบนเว็บไซต์หลักของ

หน่วยงานในรูปแบบข้อมูลดิจิทัลที่สาธารณชนสามารถเข้าถึงได้โดยไม่จำกัด สามารถนำไปเผยแพร่ ทำซ้ำ หรือใช้ประโยชน์ได้โดยทั่วไปและเป็นข้อมูลที่รองรับการเปิดใช้งานได้ด้วยเครื่อง (Machine Readable) อีกทั้งต้องเป็นข้อมูลที่สะท้อนถึงความรับผิดชอบและความโปร่งใสของหน่วยงาน ซึ่งผู้รับบริการทั้งภาคประชาชน ภาคธุรกิจเอกชน และหน่วยงานของรัฐอื่นๆ สามารถค้นหาและเข้าถึงข้อมูลที่มีคุณภาพของหน่วยงานได้โดยสะดวก (Simplify & Online) ตลอดจนสามารถตอบสนองความต้องการของประชาชน ส่งเสริมการเพิ่มศักยภาพด้านการบริการ การสร้างความไว้วางใจและภาพลักษณ์ที่ดีต่อภาครัฐ ซึ่งจะเป็นเป็นกลไกสำคัญในการตรวจสอบการทำงานและการใช้อำนาจของภาครัฐเพื่อลดโอกาสการทุจริตที่มีประสิทธิภาพ โดยมีข้อคำถามภายใต้ตัวชี้วัด 2 ตัวชี้วัด ได้แก่

- **ตัวชี้วัดที่ ๙ การเปิดเผยข้อมูล (Open Data)** เป็นตัวชี้วัดที่มีวัตถุประสงค์เพื่อประเมินการเผยแพร่ข้อมูลบนเว็บไซต์ของสำนักงานเขต ให้สาธารณชนได้รับทราบใน 5 ประเด็น ประกอบด้วย 1) ข้อมูลพื้นฐาน ได้แก่ ข้อมูลพื้นฐาน การประชาสัมพันธ์และการปฏิสัมพันธ์ข้อมูล 2) การบริหารงาน ได้แก่ แผนการดำเนินงาน การปฏิบัติงาน การให้บริการ และการอนุมัติ อนุญาต 3) การบริหารเงินงบประมาณ ได้แก่ แผนการใช้จ่ายงบประมาณประจำปี การจัดซื้อจัดจ้างหรือการจัดหาพัสดุ 4) การบริหารและพัฒนาทรัพยากรบุคคล และ 5) การจัดการเรื่องร้องเรียนการทุจริต ซึ่งการเผยแพร่ข้อมูลในประเด็นข้างต้นแสดงถึงความโปร่งใสในการบริหารงานและการดำเนินงานของหน่วยงาน

- **ตัวชี้วัดที่ ๑๐ การป้องกันการทุจริต (Anti - Corruption Practice)** เป็นตัวชี้วัดที่มีวัตถุประสงค์เพื่อประเมินการเผยแพร่ข้อมูลบนเว็บไซต์ของสำนักงานเขต ให้สาธารณชนได้รับทราบใน 2 ประเด็น ประกอบด้วย 1) การดำเนินการเพื่อป้องกันการทุจริต ได้แก่ ประกาศนโยบาย การป้องกันและลดโอกาสการรับสินบน ระบบการรักษาทรัพย์สินของทางราชการ ของบริจาคและการจัดเก็บของกลาง และ 2) มาตรการภายในเพื่อส่งเสริมคุณธรรมและความโปร่งใส ซึ่งการเผยแพร่ข้อมูลในประเด็นข้างต้นแสดงถึงความพยายามของสำนักงานเขตที่จะป้องกันการทุจริตในหน่วยงานให้ลดน้อยลงหรือไม่สามารถเกิดขึ้นได้

#### ผลคะแนนและระดับผลการประเมิน

ผลการประเมินจะประกอบด้วย ค่าคะแนน โดยมีคะแนนเต็ม ๑๐๐ คะแนน และระดับผลการประเมิน โดยจำแนกออกเป็น ๕ ระดับ ดังนี้

| ระดับ               | เงื่อนไข       |  |
|---------------------|----------------|--|
|                     | คะแนน ITA      | คะแนนรายเครื่องมือ                                 |
| ผ่านดีเยี่ยม        | ๙๕.๐๐ - ๑๐๐.๐๐ | IIT, EIT และ OIT ทุกเครื่องมือได้ ๙๕ คะแนน         |
| ผ่านดี              | ๘๕.๐๐ - ๑๐๐.๐๐ | IIT, EIT และ OIT ทุกเครื่องมือได้ ๘๕ คะแนน         |
| ผ่าน                | ๘๕.๐๐ - ๑๐๐.๐๐ | IIT, EIT และ OIT บางเครื่องมือได้น้อยกว่า ๘๕ คะแนน |
| ต้องปรับปรุง        | ๗๐.๐๐ - ๘๔.๙๙  | ไม่มีเงื่อนไข                                      |
| ต้องปรับปรุงโดยด่วน | ๐.๐๐ - ๖๙.๙๙   | ไม่มีเงื่อนไข                                      |

๒. ผลการประเมินคุณธรรมและความโปร่งใสในการดำเนินงานของสำนักงานเขตบางขุนเทียน กรุงเทพมหานคร ประจำปีงบประมาณ พ.ศ. ๒๕๖๗

ผลการประเมินคุณธรรมและความโปร่งใสในการดำเนินงานของหน่วยงานภาครัฐ  
(Integrity and Transparency Assessment)

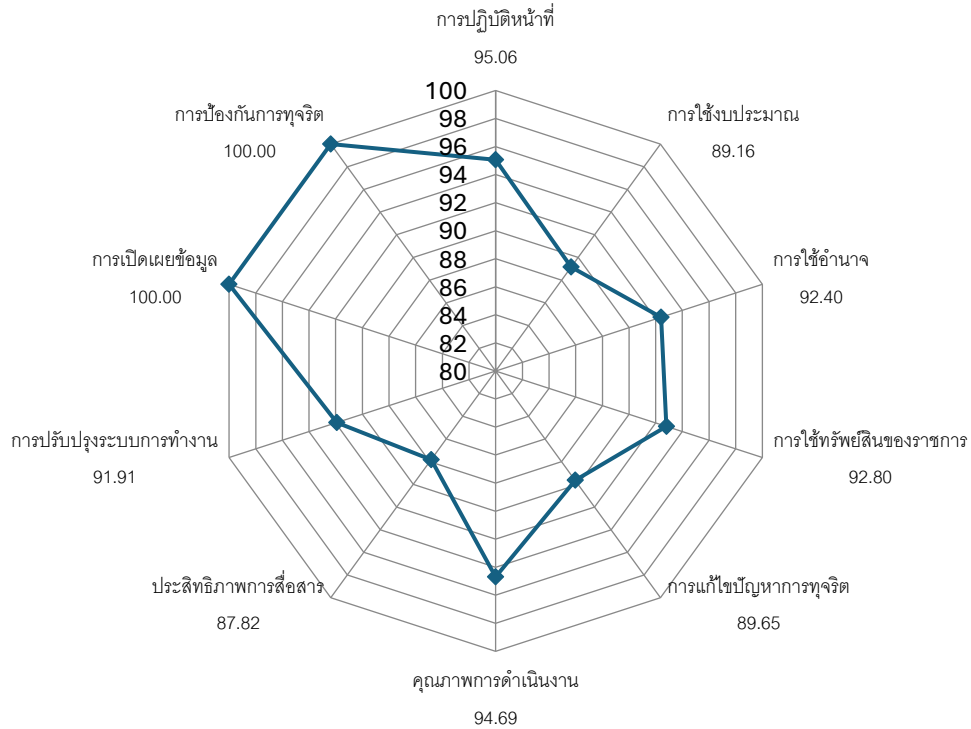
ของสำนักงานเขตบางขุนเทียน กรุงเทพมหานคร ประจำปีงบประมาณ พ.ศ.2566

ในภาพรวม

1. การแสดงค่าคะแนนการประเมินคุณธรรมและความโปร่งใสในการดำเนินงานของสำนักงานเขตบางขุนเทียน กรุงเทพมหานคร ประจำปีงบประมาณ พ.ศ.2566

ตารางที่ 1: ค่าคะแนนการประเมินคุณธรรมและความโปร่งใสในการดำเนินงานของสำนักงานเขตบางขุนเทียน กรุงเทพมหานคร ประจำปีงบประมาณ พ.ศ.2566 ในภาพรวมจำแนกตามตัวชี้วัด

| ตัวชี้วัด                                | น้ำหนัก(ร้อยละ) | คะแนนเฉลี่ย<br>ตัวชี้วัด | คะแนนที่ได้<br>(100) | คะแนนถ่วงน้ำหนัก |
|--|-----------------|--------------------------|----------------------|------------------|
| ตัวชี้วัดที่ 1. การปฏิบัติหน้าที่        | 30.00           | 95.06                    | 92.12                | 27.64            |
| ตัวชี้วัดที่ 2. การใช้งบประมาณ           |                 | 89.16                    |                      |                  |
| ตัวชี้วัดที่ 3. การใช้อำนาจ              |                 | 92.40                    |                      |                  |
| ตัวชี้วัดที่ 4. การใช้ทรัพย์สินของราชการ |                 | 92.80                    |                      |                  |
| ตัวชี้วัดที่ 5. การแก้ไขปัญหาการทุจริต   |                 | 89.65                    |                      |                  |
| ตัวชี้วัดที่ 6. คุณภาพการดำเนินงาน       | 30.00           | 94.69                    | 91.93                | 27.58            |
| ตัวชี้วัดที่ 7. ประสิทธิภาพการสื่อสาร    |                 | 87.82                    |                      |                  |
| ตัวชี้วัดที่ 8. การปรับปรุงระบบการทำงาน  |                 | 91.91                    |                      |                  |
| ตัวชี้วัดที่ 9. การเปิดเผยข้อมูล         | 40.00           | 100.00                   | 100.00               | 40.00            |
| ตัวชี้วัดที่ 10. การป้องกันการทุจริต     |                 | 100.00                   |                      |                  |
|  |                 |                          | คะแนนรวม ITA         | 95.22<br>ผ่านดี  |



แผนภาพที่ 1 :

กราฟใยแมงมุมแสดงค่าคะแนนการประเมินคุณธรรมและความโปร่งใสในการดำเนินงานของสำนักงานเขตบางขุนเทียน กรุงเทพมหานคร ประจำปีงบประมาณ พ.ศ.2566

ตารางที่ 2: ค่าคะแนนการประเมินคุณธรรมและความโปร่งใสในการดำเนินงานของ สำนักงานเขตบางขุนเทียน กรุงเทพมหานคร ประจำปีงบประมาณ พ.ศ. 2566 จำแนกตามตัวชี้วัดและข้อคำถาม

| ตัวชี้วัดที่ 1 การปฏิบัติหน้าที่   |            |      |       |           |       | 95.06 |
|--|------------|------|-------|-----------|-------|-------|
|  |            |      |       |           |       | คะแนน |
| 11. เจ้าหน้าที่ในสำนักงานเขตที่ท่านปฏิบัติงาน ให้คำแนะนำช่วยเหลือประชาชนในลักษณะดังต่อไปนี้ มากน้อยระดับใด |            |      |       |           |       | 94.71 |
| หัวข้อการประเมิน   | น้อยที่สุด | น้อย | มาก   | มากที่สุด | คะแนน |       |
| 1.ด้วยความเต็มใจโดยไม่หวังผลตอบแทน   | 0.19       | 0.63 | 12.76 | 86.42     | 95.18 |       |
| 2.เป็นมิตรกับประชาชน   | 0.19       | 0.63 | 13.90 | 85.28     | 94.80 |       |
| 3.ไม่เลือกปฏิบัติ  | 0.32       | 0.82 | 13.39 | 85.47     | 94.71 |       |
| 4.เป็นไปตามกรอบระยะเวลาที่กำหนด  | 0.06       | 1.07 | 15.35 | 83.51     | 94.15 |       |
| 12. เจ้าหน้าที่ในสำนักงานเขตที่ท่านปฏิบัติงาน มีการปฏิบัติต่อผู้รับบริการกลุ่มต่อไปนี้ มากน้อยระดับใด      |            |      |       |           |       | 94.78 |

| หัวข้อการประเมิน  | น้อยที่สุด | น้อย | มาก   | มากที่สุด | คะแนน |
|---|------------|------|-------|-----------|-------|
| 1.อำนวยความสะดวก<br>ให้บริการอย่างเป็นธรรมชาติเท่าเทียม ไม่เลือกปฏิบัติ<br>ต่อผู้รับบริการทั่วไป  | 0.38       | 0.57 | 14.47 | 84.59     | 94.47 |
| 2.ช่วยเหลือและอำนวยความสะดวก<br>ต่อผู้ด้อยโอกาส เช่น ผู้พิการ คนยากไร้ คนชรา<br>ผู้ขาดโอกาสทางการศึกษา ด้วยความเป็นธรรม<br>ไม่เลือกปฏิบัติ  | 0.13       | 0.51 | 13.46 | 85.91     | 95.09 |
| 13. เจ้าหน้าที่ในสำนักงานเขตที่ท่านปฏิบัติงาน มีการสื่อสารที่ชัดเจน เข้าใจง่าย<br>ทำให้การบริการประชาชนสะดวกและรวดเร็ว มากน้อยระดับใด   |            |      |       |           | 94.13 |
| หัวข้อการประเมิน  | น้อยที่สุด | น้อย | มาก   | มากที่สุด | คะแนน |
| 1.เจ้าหน้าที่ในสำนักงานเขตที่ท่านปฏิบัติงาน<br>มีการสื่อสารที่ชัดเจน เข้าใจง่าย<br>ทำให้การบริการประชาชนสะดวกและรวดเร็ว<br>มากน้อยระดับใด   | 0.19       | 0.69 | 15.79 | 83.32     | 94.13 |
| 14. เจ้าหน้าที่ในสำนักงานเขตที่ท่านปฏิบัติงาน<br>มีความพร้อมรับผิดชอบต่อผลการปฏิบัติงานหรือการให้บริการ มากน้อยระดับใด  |            |      |       |           | 94.05 |
| หัวข้อการประเมิน  | น้อยที่สุด | น้อย | มาก   | มากที่สุด | คะแนน |
| 1.เจ้าหน้าที่ในสำนักงานเขตที่ท่านปฏิบัติงาน<br>มีความพร้อมรับผิดชอบต่อผลการปฏิบัติงานหรือการให้บริการ<br>มากน้อยระดับใด   | 0.32       | 0.82 | 15.41 | 83.45     | 94.05 |
| 15. เจ้าหน้าที่ในสำนักงานเขตที่ท่านปฏิบัติงาน มีการรักษาวินัย<br>เพื่อให้ข้าราชการและเจ้าหน้าที่ปฏิบัติงานได้อย่างถูกต้องเหมาะสม<br>ตามกฎหมายและระเบียบปฏิบัติมากน้อยระดับใด              |            |      |       |           | 94.22 |
| หัวข้อการประเมิน  | น้อยที่สุด | น้อย | มาก   | มากที่สุด | คะแนน |
| 1.เจ้าหน้าที่ในสำนักงานเขตที่ท่านปฏิบัติงาน มีการรักษาวินัย<br>เพื่อให้ข้าราชการและเจ้าหน้าที่ปฏิบัติงานได้อย่างถูกต้องเหมาะสม<br>ตามกฎหมายและระเบียบปฏิบัติมากน้อยระดับใด                | 0.25       | 0.51 | 15.73 | 83.51     | 94.22 |
| 16. เจ้าหน้าที่ในสำนักงานเขตที่ท่านปฏิบัติงาน มีการปฏิบัติตามประกาศกรุงเทพมหานคร<br>เรื่องนโยบายการไม่รับของขวัญและของกำนัลทุกชนิดจากการปฏิบัติหน้าที่ (No Gift Policy)<br>มากน้อยระดับใด |            |      |       |           | 93.77 |
| หัวข้อการประเมิน  | น้อยที่สุด | น้อย | มาก   | มากที่สุด | คะแนน |
| 1.เจ้าหน้าที่ในสำนักงานเขตที่ท่านปฏิบัติงาน<br>มีการปฏิบัติตามประกาศกรุงเทพมหานคร   | 0.76       | 1.01 | 14.53 | 83.70     | 93.77 |

|   |  |  |  |  |      |       |       |       |  |  |
|---|--|--|--|--|------|-------|-------|-------|--|--|
| เรื่องนโยบายการไม่รับของขวัญและของกำนัลทุกชนิดจากการปฏิบัติหน้าที่ (No Gift Policy) มากน้อยระดับใด  |  |  |  |  |      |       |       |       |  |  |
| 17. เจ้าหน้าที่ในสำนักงานเขตที่ท่านปฏิบัติงาน มีการเรียกรับสิ่งดังต่อไปนี้จากผู้มาติดต่อ เพื่อแลกกับการปฏิบัติงาน การอนุมัติ อนุญาต หรือให้บริการ หรือไม่ |  |  |  |  |      |       |       | 99.75 |  |  |
| หัวข้อการประเมิน  |  |  |  |  | มี   | ไม่มี | คะแนน |       |  |  |
| 1.เงิน  |  |  |  |  | 0.44 | 99.56 | 99.56 |       |  |  |
| 2.ทรัพย์สิน   |  |  |  |  | 0.13 | 99.87 | 99.87 |       |  |  |
| 3.ประโยชน์อื่น ๆ ที่อาจคำนวณเป็นเงินได้ เช่น การลดราคา การรับความบันเทิง เป็นต้น  |  |  |  |  | 0.19 | 99.81 | 99.81 |       |  |  |

|   |  |  |  |  |  |  |              |       |       |           |       |
|---|--|--|--|--|--|--|--------------|-------|-------|-----------|-------|
| <b>ตัวชี้วัดที่ 2 การใช้งบประมาณ</b>  |  |  |  |  |  |  | <b>89.16</b> |       |       |           |       |
|   |  |  |  |  |  |  | <b>คะแนน</b> |       |       |           |       |
| 18. ท่านรับรู้เกี่ยวกับงบประมาณที่ได้รับการจัดสรรและแผนการใช้จ่ายงบประมาณของสำนักงานเขตที่ท่านปฏิบัติงาน มากน้อยระดับใด                             |  |  |  |  |  |  | 86.31        |       |       |           |       |
| หัวข้อการประเมิน  |  |  |  |  |  |  | น้อยที่สุด   | น้อย  | มาก   | มากที่สุด | คะแนน |
| 1.จำนวนงบประมาณที่ได้รับการจัดสรรและแผนการใช้จ่ายงบประมาณ   |  |  |  |  |  |  | 1.45         | 10.42 | 19.58 | 68.54     | 85.10 |
| 2.การใช้จ่ายงบประมาณที่คุ้มค่าเป็นไปตามวัตถุประสงค์   |  |  |  |  |  |  | 1.01         | 7.33  | 19.90 | 71.76     | 87.51 |
| 19. สำนักงานเขตที่ท่านปฏิบัติงาน มีการจัดซื้อจัดจ้าง/การจัดหาพัสดุ และการตรวจรับพัสดุในลักษณะดังต่อไปนี้ มากน้อยระดับใด                             |  |  |  |  |  |  |              | 89.38 |       |           |       |
| หัวข้อการประเมิน  |  |  |  |  |  |  | น้อยที่สุด   | น้อย  | มาก   | มากที่สุด | คะแนน |
| 1.โปร่งใส ตรวจสอบได้  |  |  |  |  |  |  | 0.51         | 6.38  | 16.55 | 76.56     | 89.76 |
| 2.เอื้อประโยชน์ให้ผู้ประกอบการรายใดรายหนึ่ง   |  |  |  |  |  |  | 79.60        | 11.81 | 4.55  | 4.04      | 89.01 |
| 110. เจ้าหน้าที่ในสำนักงานเขตที่ท่านปฏิบัติงาน มีการเบิกจ่ายเงินที่เป็นเท็จ เช่น ค่าทำงานล่วงเวลา ค่าวัสดุอุปกรณ์ หรือค่าเดินทาง ฯลฯ มากน้อยระดับใด |  |  |  |  |  |  |              | 92.45 |       |           |       |
| หัวข้อการประเมิน  |  |  |  |  |  |  | น้อยที่สุด   | น้อย  | มาก   | มากที่สุด | คะแนน |
| 1.เจ้าหน้าที่ในสำนักงานเขตที่ท่านปฏิบัติงาน มีการเบิกจ่ายเงินที่เป็นเท็จ เช่น ค่าทำงานล่วงเวลา ค่าวัสดุอุปกรณ์ หรือค่าเดินทาง ฯลฯ มากน้อยระดับใด    |  |  |  |  |  |  | 84.02        | 11.31 | 2.59  | 2.08      | 92.45 |
| 111. สำนักงานเขตที่ท่านปฏิบัติงาน มีกระบวนการและมอบหมายผู้รับผิดชอบที่ชัดเจนในการตรวจสอบการใช้จ่ายงบประมาณ มากน้อยระดับใด                           |  |  |  |  |  |  |              | 88.50 |       |           |       |



| หัวข้อการประเมิน  | น้อยที่สุด<br>ด | น้อย<br>ย | มาก       | มากที่สุด<br>ด | คะแนน<br>น |
|---|-----------------|-----------|-----------|----------------|------------|
| 1.สำนักงานเขตที่ท่านปฏิบัติงาน<br>มีกระบวนการและมอบหมายผู้รับผิดชอบที่ชัดเจนในการตรวจสอบการใช้จ่ายงบประมาณ มากน้อยระดับใด | 0.82            | 6.3<br>8  | 19.3<br>9 | 73.40          | 88.50      |

| ตัวชี้วัดที่ 3 การใช้อำนาจ   |  |            |       |       |           | 92.40 คะแนน |
|--|--|------------|-------|-------|-----------|-------------|
| I12. เจ้าหน้าที่ในสำนักงานเขตที่ท่านปฏิบัติงาน มีการใช้อำนาจและตำแหน่งหน้าที่<br>เพื่อแสวงหาผลประโยชน์ส่วนตน มากน้อยระดับใด                            |  |            |       |       |           | 94.81       |
| หัวข้อการประเมิน   |  | น้อยที่สุด | น้อย  | มาก   | มากที่สุด | คะแนน       |
| 1.เจ้าหน้าที่ในสำนักงานเขตที่ท่านปฏิบัติงาน<br>มีการใช้อำนาจและตำแหน่งหน้าที่<br>เพื่อแสวงหาผลประโยชน์ส่วนตน มากน้อยระดับใด                            |  | 86.99      | 11.12 | 1.14  | 0.76      | 94.81       |
| I13. เจ้าหน้าที่ในสำนักงานเขตที่ท่านปฏิบัติงาน<br>มีการใช้อำนาจหน้าที่โดยยึดหลักกฎหมายด้วยความเสมอภาค ไม่เลือกปฏิบัติ มีความเป็นธรรม<br>มากน้อยระดับใด |  |            |       |       |           | 88.10       |
| หัวข้อการประเมิน   |  | น้อยที่สุด | น้อย  | มาก   | มากที่สุด | คะแนน       |
| 1.เจ้าหน้าที่ในสำนักงานเขตที่ท่านปฏิบัติงาน<br>มีการใช้อำนาจหน้าที่โดยยึดหลักกฎหมายด้วยความเสมอภาค<br>ไม่เลือกปฏิบัติ มีความเป็นธรรม มากน้อยระดับใด    |  | 2.27       | 5.87  | 17.25 | 74.61     | 88.10       |
| I14. ท่านถูกผู้บังคับบัญชาของท่าน ไซ้ให้ทำธุระส่วนตัว มากน้อยระดับใด   |  |            |       |       |           | 95.71       |
| หัวข้อการประเมิน   |  | น้อยที่สุด | น้อย  | มาก   | มากที่สุด | คะแนน       |
| 1.ท่านถูกผู้บังคับบัญชาของท่าน<br>ไซ้ให้ทำธุระส่วนตัว มากน้อยระดับใด   |  | 88.95      | 9.79  | 0.63  | 0.63      | 95.71       |
| I15. ท่านถูกผู้บังคับบัญชา สั่งการให้ทำในสิ่งที่ผิดระเบียบหรือกฎหมาย หรือมีความเสี่ยงต่อการทุจริต<br>มากน้อยระดับใด                                    |  |            |       |       |           | 96.38       |
| หัวข้อการประเมิน   |  | น้อยที่สุด | น้อย  | มาก   | มากที่สุด | คะแนน       |
| 1.ท่านถูกผู้บังคับบัญชา<br>สั่งการให้ทำในสิ่งที่ผิดระเบียบหรือกฎหมาย<br>หรือมีความเสี่ยงต่อการทุจริต มากน้อยระดับใด                                    |  | 90.71      | 8.02  | 0.88  | 0.38      | 96.38       |
| I16. สำนักงานเขตที่ท่านปฏิบัติงาน มีระบบการบริหารงานบุคคลดังต่อไปนี้ มากน้อยระดับใด  |  |            |       |       |           | 88.32       |
| หัวข้อการประเมิน   |  | น้อยที่สุด | น้อย  | มาก   | มากที่สุด | คะแนน       |
| 1.การประเมินผลบุคลากร และการให้คุณ<br>ให้โทษที่ชัดเจน  |  | 1.14       | 6.95  | 19.33 | 72.58     | 87.83       |

|  |            |       |       |           |       |       |
|--|------------|-------|-------|-----------|-------|-------|
| 2.นำไปสู่การปฏิบัติได้จริง<br>เป็นที่ยอมรับของบุคลากร  | 0.63       | 6.25  | 19.27 | 73.85     | 88.82 |       |
| 117. สำนักงานเขตที่ท่านปฏิบัติงาน มีการดำเนินการดังต่อไปนี้ มากน้อยระดับใด                   |            |       |       |           |       | 91.08 |
| หัวข้อการประเมิน   | น้อยที่สุด | น้อย  | มาก   | มากที่สุด | คะแนน |       |
| 1.แต่งตั้ง โยกย้าย เลื่อนตำแหน่ง เลื่อนขั้นเงินเดือน/ค่าตอบแทน<br>ด้วยความชอบธรรม            | 0.82       | 7.01  | 17.44 | 74.73     | 88.73 |       |
| 2.เอื้อประโยชน์ให้กลุ่มหรือพวกพ้องให้ได้รับความดีความชอบเป็นพิเศษ<br>หรือมีการซื้อขายตำแหน่ง | 84.27      | 12.38 | 2.65  | 0.69      | 93.44 |       |

|   |            |       |       |           |       |              |
|---|------------|-------|-------|-----------|-------|--------------|
| <b>ตัวชี้วัดที่ 4 การใช้ทรัพย์สินของราชการ</b>  |            |       |       |           |       | <b>92.80</b> |
|   |            |       |       |           |       | <b>คะแนน</b> |
| 118. ผู้บริหารและเจ้าหน้าที่ในสำนักงานเขตที่ท่านปฏิบัติงาน มีการนำทรัพย์สินของราชการไปใช้เพื่อประโยชน์ของตนเองหรือพวกพ้อง มากน้อยระดับใด                      |            |       |       |           |       | 94.84        |
| หัวข้อการประเมิน  | น้อยที่สุด | น้อย  | มาก   | มากที่สุด | คะแนน |              |
| 1.ผู้บริหารและเจ้าหน้าที่ในสำนักงานเขตที่ท่านปฏิบัติงาน มีการนำทรัพย์สินของราชการไปใช้เพื่อประโยชน์ของตนเองหรือพวกพ้อง<br>มากน้อยระดับใด                      | 86.42      | 12.13 | 0.88  | 0.57      | 94.84 |              |
| 119. ผู้บริหารและเจ้าหน้าที่ในสำนักงานเขตที่ท่านปฏิบัติงาน มีการนำเงิน ทรัพย์สิน หรือสิ่งของที่ได้จากการรับบริจาคไปใช้ส่วนตน มากน้อยระดับใด                   |            |       |       |           |       | 94.46        |
| หัวข้อการประเมิน  | น้อยที่สุด | น้อย  | มาก   | มากที่สุด | คะแนน |              |
| 1.ผู้บริหารและเจ้าหน้าที่ในสำนักงานเขตที่ท่านปฏิบัติงาน มีการนำเงิน ทรัพย์สิน หรือสิ่งของที่ได้จากการรับบริจาคไปใช้ส่วนตน<br>มากน้อยระดับใด                   | 86.29      | 11.69 | 1.01  | 1.01      | 94.46 |              |
| 120. กรณีที่ต้องมีการขอยืมหรือเบิกจ่ายทรัพย์สินของราชการไปใช้ปฏิบัติงาน เจ้าหน้าที่ในสำนักงานเขตที่ท่านปฏิบัติงาน มีการขออนุญาตอย่างถูกต้อง มากน้อยระดับใด    |            |       |       |           |       | 89.09        |
| หัวข้อการประเมิน  | น้อยที่สุด | น้อย  | มาก   | มากที่สุด | คะแนน |              |
| 1.กรณีที่ต้องมีการขอยืมหรือเบิกจ่ายทรัพย์สินของราชการไปใช้ปฏิบัติงาน<br>เจ้าหน้าที่ในสำนักงานเขตที่ท่านปฏิบัติงาน มีการขออนุญาตอย่างถูกต้อง<br>มากน้อยระดับใด | 1.07       | 5.94  | 17.75 | 75.24     | 89.09 |              |

| ตัวชี้วัดที่ 5 การแก้ไขปัญหาการทุจริต   |  |            |      |       |           | 89.65 |
|---|--|------------|------|-------|-----------|-------|
|   |  |            |      |       |           | คะแนน |
| I21. ผู้บริหารเขต/ผู้บริหารสถานศึกษาในสำนักงานเขตที่ท่านปฏิบัติงานอยู่                            |  |            |      |       |           | 90.54 |
| เป็นตัวอย่างที่ดีในการปฏิบัติงานด้วยความซื่อสัตย์ สุจริต มีคุณธรรม ความโปร่งใส มากน้อยระดับใด     |  |            |      |       |           |       |
| หัวข้อการประเมิน  |  | น้อยที่สุด | น้อย | มาก   | มากที่สุด | คะแนน |
| 1.ผู้บริหารเขต/ผู้บริหารสถานศึกษาในสำนักงานเขตที่ท่านปฏิบัติงานอยู่                               |  | 0.25       | 5.62 | 16.49 | 77.64     | 90.54 |
| เป็นตัวอย่างที่ดีในการปฏิบัติงานด้วยความซื่อสัตย์ สุจริต มีคุณธรรม ความโปร่งใส มากน้อยระดับใด     |  |            |      |       |           |       |
| I22. ผู้บังคับบัญชาของแต่ละฝ่ายในสำนักงานเขตที่ท่านปฏิบัติงาน                                     |  |            |      |       |           | 86.03 |
| มีการดำเนินการทางวินัยและคดีความตามกฎหมายกับเจ้าหน้าที่ที่มีการใช้อำนาจในทางที่ผิด                |  |            |      |       |           |       |
| มากน้อยระดับใด  |  |            |      |       |           |       |
| หัวข้อการประเมิน  |  | น้อยที่สุด | น้อย | มาก   | มากที่สุด | คะแนน |
| 1.ผู้บังคับบัญชาของแต่ละฝ่ายในสำนักงานเขตที่ท่านปฏิบัติงาน  |  | 4.17       | 6.8  | 15.7  | 73.22     | 86.03 |
| มีการดำเนินการทางวินัยและคดีความตามกฎหมายกับเจ้าหน้าที่ที่มีการใช้อำนาจในทางที่ผิด มากน้อยระดับใด |  |            |      |       |           |       |
| I23. สำนักงานเขตที่ท่านปฏิบัติงาน มีนโยบาย กฎ ระเบียบ และมาตรการควบคุมเจ้าหน้าที่                 |  |            |      |       |           | 90.91 |
| เพื่อลดโอกาสหรือป้องกันไม่ให้เกิดการทุจริต มากน้อยระดับใด   |  |            |      |       |           |       |
| หัวข้อการประเมิน  |  | น้อยที่สุด | น้อย | มาก   | มากที่สุด | คะแนน |
| 1.สำนักงานเขตที่ท่านปฏิบัติงาน มีนโยบาย กฎ ระเบียบ และมาตรการควบคุมเจ้าหน้าที่                    |  | 0.44       | 5.56 | 14.91 | 79.09     | 90.91 |
| เพื่อลดโอกาสหรือป้องกันไม่ให้เกิดการทุจริต มากน้อยระดับใด   |  |            |      |       |           |       |
| I24. สำนักงานเขตที่ท่านปฏิบัติงาน มีการดำเนินการดังต่อไปนี้ หรือไม่                               |  |            |      |       |           | 91.01 |
| หัวข้อการประเมิน  |  | น้อยที่สุด | น้อย | มาก   | มากที่สุด | คะแนน |
| 1.ผู้บังคับบัญชา กำชับ สั่งการเฝ้าระวัง   |  | 0.25       | 5.37 | 13.33 | 81.05     | 91.75 |
| ป้องกันการทุจริตในแต่ละฝ่าย   |  |            |      |       |           |       |
| 2.แต่ละฝ่ายมีแนวทางป้องกันและปราบปรามการทุจริตที่ชัดเจน   |  | 0.19       | 5.69 | 14.78 | 79.34     | 91.12 |
| 3.มีกระบวนการจัดการเรื่องร้องเรียนการทุจริต   |  | 0.69       | 6.38 | 14.78 | 78.14     | 90.15 |
| I25. สำนักงานเขตที่ท่านปฏิบัติงาน ประสบความสำเร็จในการยับยั้งการทุจริตได้                         |  |            |      |       |           | 89.77 |
| มากน้อยระดับใด  |  |            |      |       |           |       |
| หัวข้อการประเมิน  |  | น้อยที่สุด | น้อย | มาก   | มากที่สุด | คะแนน |
| 1.สำนักงานเขตที่ท่านปฏิบัติงาน  |  | 0.13       | 5.69 | 19.08 | 75.11     | 89.77 |
| ประสบความสำเร็จในการยับยั้งการทุจริตได้ มากน้อยระดับใด  |  |            |      |       |           |       |

| ตัวชี้วัดที่ 6 คุณภาพการดำเนินงาน  |  |            |      |       |           | 94.69 |
|--|--|------------|------|-------|-----------|-------|
|  |  |            |      |       |           | คะแนน |
| E1. เจ้าหน้าที่ของสำนักงานเขตที่ท่านติดต่อมีการปฏิบัติงาน/ให้บริการ ตามประเด็นดังต่อไปนี้<br>มากน้อยระดับใด  |  |            |      |       |           | 92.45 |
| หัวข้อการประเมิน   |  | น้อยที่สุด | น้อย | มาก   | มากที่สุด | คะแนน |
| 1. มีความเต็มใจในการให้บริการ  |  | 0.14       | 0.42 | 20.65 | 78.79     | 92.76 |
| 2. มีการชี้แจงขั้นตอนปฏิบัติที่ชัดเจน  |  | 0.00       | 1.12 | 20.79 | 78.09     | 92.39 |
| 3. ปฏิบัติตามขั้นตอนและระยะเวลาที่กำหนด  |  | 0.00       | 1.12 | 21.35 | 77.53     | 92.20 |
| E2. เจ้าหน้าที่ของสำนักงานเขตที่ท่านติดต่อมีการปฏิบัติงาน/ ให้บริการแก่ท่าน กับผู้มาติดต่อคนอื่น ๆ<br>อย่างเท่าเทียมกันและไม่เลือกปฏิบัติ มากน้อยระดับใด                 |  |            |      |       |           | 92.67 |
| หัวข้อการประเมิน   |  | น้อยที่สุด | น้อย | มาก   | มากที่สุด | คะแนน |
| 1. เจ้าหน้าที่ของสำนักงานเขตที่ท่านติดต่อมีการปฏิบัติงาน/<br>ให้บริการแก่ท่าน กับผู้มาติดต่อคนอื่น ๆ<br>อย่างเท่าเทียมกันและไม่เลือกปฏิบัติ มากน้อยระดับใด               |  | 0.28       | 0.42 | 20.51 | 78.79     | 92.67 |
| E3. เจ้าหน้าที่ของสำนักงานเขตที่ท่านติดต่อให้ข้อมูลเกี่ยวกับการดำเนินการ/ ให้บริการแก่ท่านอย่างชัดเจน<br>เข้าใจง่าย ครบถ้วน ไม่ปิดบังหรือบิดเบือนข้อมูล มากน้อยระดับใด   |  |            |      |       |           | 92.29 |
| หัวข้อการประเมิน   |  | น้อยที่สุด | น้อย | มาก   | มากที่สุด | คะแนน |
| 1. เจ้าหน้าที่ของสำนักงานเขตที่ท่านติดต่อให้ข้อมูลเกี่ยวกับการดำเนินการ/<br>ให้บริการแก่ท่านอย่างชัดเจน เข้าใจง่าย ครบถ้วน<br>ไม่ปิดบังหรือบิดเบือนข้อมูล มากน้อยระดับใด |  | 0.00       | 1.26 | 20.79 | 77.95     | 92.29 |
| E4. เมื่อท่านติดตามงานหรือเรื่องที่เคยขอรับบริการ<br>ท่านได้รับความสะดวกจากเจ้าหน้าที่ในการให้ข้อมูลว่าอยู่ระหว่างขั้นตอนหรือมีกำหนดการจะแล้วเสร็จ<br>มากน้อยระดับใด     |  |            |      |       |           | 90.81 |
| หัวข้อการประเมิน   |  | น้อยที่สุด | น้อย | มาก   | มากที่สุด | คะแนน |
| 1. เมื่อท่านติดตามงานหรือเรื่องที่เคยขอรับบริการ<br>ท่านได้รับความสะดวกจากเจ้าหน้าที่ในการให้ข้อมูลว่าอยู่ระหว่างขั้นตอนหรือมีกำหนดการจะแล้วเสร็จ<br>มากน้อยระดับใด      |  | 0.14       | 0.70 | 25.98 | 73.17     | 90.81 |
| E5. การมาใช้บริการในสำนักงานเขตครั้งนี้<br>ท่านถูกเจ้าหน้าที่ของสำนักงานเขตที่ท่านติดต่อง้อสิ่งเหล่านี้โดยไม่สมัครใจ<br>เพื่อสนับสนุนกิจการของหน่วยงาน หรือไม่           |  |            |      |       |           | 99.91 |

| หัวข้อการประเมิน   |  | มี   | ไม่มี  | คะแนน  |
|--|--|------|--------|--------|
| 1.เงิน ของขวัญ ของรางวัล   |  | 0.14 | 99.86  | 99.86  |
| 2.วัสดุ อุปกรณ์สำนักงาน  |  | 0.00 | 100.00 | 100.00 |
| 3.อื่น ๆ ที่สามารถคำนวณเป็นเงินได้   |  | 0.14 | 99.86  | 99.86  |
| E6. การมาใช้บริการในสำนักงานเขตครั้งนี้<br>ท่านถูกผู้บริหารหรือเจ้าหน้าที่ของสำนักงานเขตที่ท่านติดต่อร้องขอหรือมีพฤติกรรมดังนี้ หรือไม่                |  |      |        | 100.00 |
| หัวข้อการประเมิน   |  | มี   | ไม่มี  | คะแนน  |
| 1.ร้องขอค่าอำนวยความสะดวก เงินใต้โต๊ะ จากการให้บริการ  |  | 0.00 | 100.00 | 100.00 |
| 2.ช่วยพวกพ้อง ผู้รับเหมา ให้ได้งานจากการจัดซื้อจัดจ้าง   |  | 0.00 | 100.00 | 100.00 |
| 3.มีการทุจริตจากการจัดโครงการ เช่น การอบรมประชาชน<br>การแจกจ่ายถุงยังชีพ ที่ไม่มีคุณภาพให้แก่ประชาชน<br>การประเมินภาษีที่ไม่ตรงกับความเป็นจริง เป็นต้น |  | 0.00 | 100.00 | 100.00 |

| ตัวชี้วัดที่ 7 ประสิทธิภาพการสื่อสาร  |  |            |       |       |           | 87.82 |
|---|--|------------|-------|-------|-----------|-------|
|   |  |            |       |       |           | คะแนน |
| E7. การเผยแพร่ข้อมูลของสำนักงานเขตที่ท่านติดต่อมีลักษณะดังต่อไปนี้ มากน้อยระดับใด                       |  |            |       |       |           | 87.92 |
| หัวข้อการประเมิน  |  | น้อยที่สุด | น้อย  | มาก   | มากที่สุด | คะแนน |
| 1.คู่มือประชาชนในการขอรับบริการที่เผยแพร่เข้าถึงง่าย<br>เข้าใจง่าย มากน้อยระดับใด                       |  | 0.42       | 3.23  | 30.76 | 65.59     | 87.26 |
| 2.ข้อมูล เอกสาร<br>หลักฐานที่ต้องจัดเตรียมในการขอรับบริการต่าง ๆ<br>มีความชัดเจน มากน้อยระดับใด         |  | 0.14       | 3.09  | 27.95 | 68.82     | 88.57 |
| E8. สำนักงานเขตที่ท่านติดต่อ มีการสื่อสารภาพลักษณ์องค์กรที่ทันสมัยและโปร่งใส มากน้อยระดับใด             |  |            |       |       |           | 89.79 |
| หัวข้อการประเมิน  |  | น้อยที่สุด | น้อย  | มาก   | มากที่สุด | คะแนน |
| 1.สำนักงานเขตที่ท่านติดต่อ<br>มีการสื่อสารภาพลักษณ์องค์กรที่ทันสมัยและโปร่งใส<br>มากน้อยระดับใด         |  | 0.00       | 1.83  | 27.25 | 70.93     | 89.79 |
| E9. สำนักงานเขตที่ท่านติดต่อ มีการดำเนินการดังต่อไปนี้ หรือไม่  |  |            |       |       |           | 87.71 |
| หัวข้อการประเมิน  |  | มี         | ไม่มี | คะแนน |           |       |
| 1.มีช่องทางในการร้องเรียนการทุจริตต่อการปฏิบัติงานของเจ้าหน้าที่ผ่านช่องทางออนไลน์<br>หรือช่องทางอื่นใด |  | 86.66      | 13.34 | 86.66 |           |       |
| 2.มีช่องทางออนไลน์สำหรับรับฟังคำติชม<br>หรือความคิดเห็นเกี่ยวกับการดำเนินงานหรือการให้บริการ            |  | 88.76      | 11.24 | 88.76 |           |       |

| E10. สำนักงานเขตที่ท่านติดต่อมีการเผยแพร่ประชาสัมพันธ์ข้อมูลผลการดำเนินงานผ่านทางเว็บไซต์หรือสื่อสังคมออนไลน์ มากน้อยระดับใด |            |          |           |           | 85.86 |
|--|------------|----------|-----------|-----------|-------|
| หัวข้อการประเมิน   | น้อยที่สุด | น้อย     | มาก       | มากที่สุด | คะแนน |
| 1.สำนักงานเขตที่ท่านติดต่อมีการเผยแพร่ประชาสัมพันธ์ข้อมูลผลการดำเนินงานผ่านทางเว็บไซต์หรือสื่อสังคมออนไลน์ มากน้อยระดับใด    | 0.14       | 4.9<br>2 | 32.4<br>4 | 62.50     | 85.86 |

| <b>ตัวชี้วัดที่ 8 การปรับปรุงระบบการทำงาน</b>  |            |       |       |           | <b>91.91</b> |
|--|------------|-------|-------|-----------|--------------|
|  |            |       |       |           | <b>คะแนน</b> |
| E11. เจ้าหน้าที่ของสำนักงานเขตที่ท่านติดต่อ ในภาพรวม มีการปรับปรุงการให้บริการประชาชนที่ลดอุปสรรค ลดความยุ่งยากในการขอรับบริการจากเดิม มากน้อยระดับใด  |            |       |       |           | 88.71        |
| หัวข้อการประเมิน   | น้อยที่สุด | น้อย  | มาก   | มากที่สุด | คะแนน        |
| 1.เจ้าหน้าที่ของสำนักงานเขตที่ท่านติดต่อ ในภาพรวม มีการปรับปรุงการให้บริการประชาชนที่ลดอุปสรรค ลดความยุ่งยากในการขอรับบริการจากเดิม มากน้อยระดับใด   | 0.98       | 1.83  | 27.53 | 69.66     | 88.71        |
| E12. เจ้าหน้าที่ของสำนักงานเขตที่ท่านติดต่อ มีความพร้อมในการปฏิบัติงานตามเวลาราชการ หรือหากเลยเวลาราชการหากยังติดค้างก็มีการให้บริการจนแล้วเสร็จ เพื่อไม่ให้ประชาชนเสียเวลา โดยไม่เรียกครองเงินพิเศษหรือประโยชน์อื่นใด หรือไม่ |            |       |       |           | 96.63        |
| หัวข้อการประเมิน   | มี         | ไม่มี | คะแนน |           |              |
| 1.เจ้าหน้าที่ของสำนักงานเขตที่ท่านติดต่อ มีความพร้อมในการปฏิบัติงานตามเวลาราชการ หรือหากเลยเวลาราชการหากยังติดค้างก็มีการให้บริการจนแล้วเสร็จ เพื่อไม่ให้ประชาชนเสียเวลา โดยไม่เรียกครองเงินพิเศษหรือประโยชน์อื่นใด หรือไม่    | 96.63      | 3.37  | 96.63 |           |              |
| E13. สำนักงานเขตที่ท่านติดต่อ มีการนำเทคโนโลยีต่าง ๆ มาใช้ในการดำเนินงานตามภารกิจ เช่น การให้บริการผ่านโทรศัพท์มือถือ การจองคิว หรือการอำนวยความสะดวกให้แก่ประชาชนผ่านระบบเทคโนโลยีสารสนเทศต่าง ๆ หรือไม่                      |            |       |       |           | 97.61        |
| หัวข้อการประเมิน   | มี         | ไม่มี | คะแนน |           |              |
| 1.สำนักงานเขตที่ท่านติดต่อ มีการนำเทคโนโลยีต่าง ๆ มาใช้ในการดำเนินงานตามภารกิจ เช่น การให้บริการผ่านโทรศัพท์มือถือ การจองคิว หรือการอำนวยความสะดวกให้แก่ประชาชนผ่านระบบเทคโนโลยีสารสนเทศต่าง ๆ                                 | 97.61      | 2.39  | 97.61 |           |              |

|  |   |            |      |       |           |       |
|--|---|------------|------|-------|-----------|-------|
| หรือไม่  |   |            |      |       |           |       |
| E14. สำนักงานเขตที่ท่านติดต่อ เปิดโอกาสให้ผู้รับบริการ ผู้มาติดต่อ หรือผู้มีส่วนได้ส่วนเสีย เข้าไปมีส่วนร่วมในการพัฒนาการดำเนินงาน หรือการให้บริการให้ดีขึ้นมากน้อยระดับใด |   |            |      |       | 86.93     |       |
|  | หัวข้อการประเมิน  | น้อยที่สุด | น้อย | มาก   | มากที่สุด | คะแนน |
|  | 1.สำนักงานเขตที่ท่านติดต่อ เปิดโอกาสให้ผู้รับบริการ ผู้มาติดต่อ หรือผู้มีส่วนได้ส่วนเสีย เข้าไปมีส่วนร่วมในการพัฒนาการดำเนินงาน หรือการให้บริการให้ดีขึ้นมากน้อยระดับใด | 0.98       | 3.79 | 28.93 | 66.29     | 86.93 |
| E15. จากประสบการณ์ของท่านในการใช้บริการที่ผ่านมา สำนักงานเขตที่ท่านติดต่อ มีการปรับปรุงการดำเนินงานให้มีความโปร่งใส มากน้อยระดับใด   |   |            |      |       | 89.65     |       |
|  | หัวข้อการประเมิน  | น้อยที่สุด | น้อย | มาก   | มากที่สุด | คะแนน |
|  | 1.จากประสบการณ์ของท่านในการใช้บริการที่ผ่านมา สำนักงานเขตที่ท่านติดต่อ มีการปรับปรุงการดำเนินงานให้มีความโปร่งใส มากน้อยระดับใด   | 0.56       | 1.26 | 27.11 | 71.07     | 89.65 |

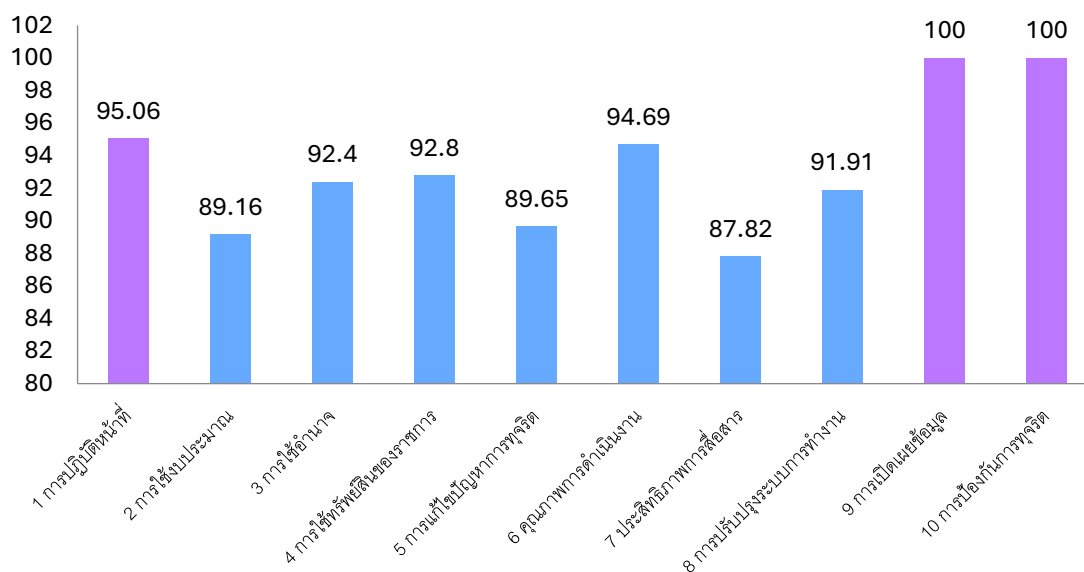
|   |               |
|---|---------------|
| <b>ตัวชี้วัดที่ 9 การเปิดเผยข้อมูล</b>  | <b>100.00</b> |
|   | <b>คะแนน</b>  |
| 9.1. ข้อมูลพื้นฐาน  | 100.00        |
| 9.1.1. ข้อมูลพื้นฐาน  | 100.00        |
| O1. โครงสร้าง อัตรากำลัง ข้อมูลผู้บริหารสำนักงานเขต/โรงเรียน และข้อมูลผู้บริหาร กทม./สก.เขต         | 100.00        |
| O2. อานาจหน้าที่และพื้นที่การปกครอง นโยบาย ผู้ว่าราชการกรุงเทพมหานคร และแผนพัฒนากรุงเทพมหานคร 20 ปี | 100.00        |
| O3. แผนพัฒนาเชิงพื้นที่   | 100.00        |
| O4. กฎหมายที่เกี่ยวข้อง   | 100.00        |
| O5. โรงเรียนสังกัดกรุงเทพมหานคร ในพื้นที่เขต  | 100.00        |
| 9.1.2. การประชาสัมพันธ์และการปฏิสัมพันธ์ข้อมูล  | 100.00        |
| O6. ข้อมูลการติดต่อ QA และช่องทางการรับฟังความคิดเห็น   | 100.00        |
| O7. การประชาสัมพันธ์ข้อมูลผลการดำเนินงาน  | 100.00        |
| 9.2. การบริหารงาน   | 100.00        |
| 9.2.1. แผนดำเนินงาน   | 100.00        |
| O8. แผนปฏิบัติราชการประจำปี และรายงานผลการปฏิบัติราชการประจำปี                                      | 100.00        |

|  |        |
|--|--------|
| 9.2.2. การปฏิบัติงาน   | 100.00 |
| O9. คู่มือการปฏิบัติงานสำหรับเจ้าหน้าที่   | 100.00 |
| 9.2.3. การให้บริการ  | 100.00 |
| O10. คู่มือการให้บริการประชาชน   | 100.00 |
| O11. E-Service   | 100.00 |
| O12. ข้อมูลผลการดำเนินงานในเชิงสถิติ   | 100.00 |
| 9.2.4. การอนุมัติ อนุญาต และการจัดเก็บรายได้                                       | 100.00 |
| O13. รายการการตรวจ (Checklist) ในการพิจารณาการออกไปอนุญาต                          | 100.00 |
| O14. ระบบติดตาม (Tracking System) สถานะการขอใบอนุญาต                               | 100.00 |
| O15. การออกไปอนุญาตก่อสร้างอาคารของภาคเอกชน ผู้ประกอบธุรกิจ                        | 100.00 |
| O16. การติดตั้งป้าย และการจัดเก็บภาษีป้ายขนาดใหญ่                                  | 100.00 |
| 9.3. การบริหารเงินงบประมาณ   | 100.00 |
| 9.3.1. แผนการใช้จ่ายงบประมาณประจำปี  | 100.00 |
| O17. แผนการใช้จ่ายงบประมาณประจำปีและรายงานผลการใช้จ่ายงบประมาณประจำปี              | 100.00 |
| O18. ข้อมูลงบประมาณ, ข้อบัญญัติงบประมาณ, ข้อมูลเงินอุดหนุนชุมชน                    | 100.00 |
| 9.3.2. การจัดซื้อจัดจ้างหรือการจัดหาพัสดุ  | 100.00 |
| O19. ประกาศต่าง ๆ เกี่ยวกับการจัดซื้อจัดจ้าง                                       | 100.00 |
| O20. สรุปผลการจัดซื้อจัดจ้างรายเดือน   | 100.00 |
| 9.4. การบริหารและพัฒนาทรัพยากรบุคคล  | 100.00 |
| 9.4.1. การบริหารและพัฒนาทรัพยากรบุคคล  | 100.00 |
| O21. หลักเกณฑ์การบริหาร และพัฒนาทรัพยากรบุคคล                                      | 100.00 |
| 9.5. การส่งเสริมความโปร่งใส  | 100.00 |
| 9.5.1. การส่งเสริมความโปร่งใส  | 100.00 |
| O22. ช่องทางการร้องเรียนการทุจริตและข้อมูลเชิงสถิติเรื่องร้องเรียนการทุจริตประจำปี | 100.00 |

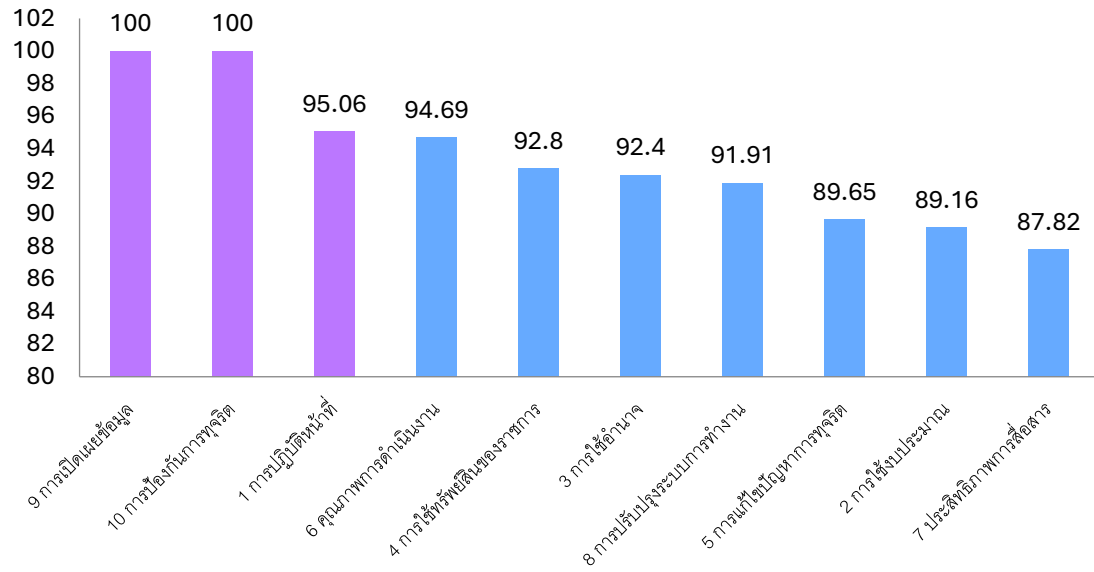
|  |               |
|--|---------------|
| <b>ตัวชี้วัดที่ 10 การป้องกันการทุจริต</b>   | <b>100.00</b> |
|  | <b>คะแนน</b>  |
| 10.1. การดำเนินการเพื่อป้องกันการทุจริต  | 100.00        |
| 10.1.1. เจตจำนงสุจริตของผู้บริหาร  | 100.00        |
| O23. ประกาศนโยบายต่อต้านการรับสินบน (Anti-Bribery Policy) และนโยบายไม่รับของขวัญและของกำนัลทุกชนิด (No Gift Policy) จากการปฏิบัติหน้าที่ | 100.00        |
| O24. การมีส่วนร่วมของผู้อำนวยการเขต  | 100.00        |
| 10.1.2. การป้องกันและลดโอกาสการทุจริต  | 100.00        |



|  |        |
|--|--------|
| O25. การประเมินความเสี่ยงการทุจริต และการรายงานผลการดำเนินการเพื่อจัดการความเสี่ยงการทุจริต  | 100.00 |
| O26. แผนพัฒนาประสิทธิภาพการให้บริการ<br>และการรายงานผลการดำเนินการตามแผนพัฒนาประสิทธิภาพการให้บริการ                                     | 100.00 |
| O27. แนวทางการปฏิบัติในการใช้ดุลพินิจของเจ้าหน้าที่  | 100.00 |
| O28. แผนปฏิบัติการต่อต้านการทุจริตและประพฤติมิชอบประจำปี และผลการดำเนินการตามแผนฯ  | 100.00 |
| 10.1.3. ระบบการรักษาทรัพย์สินของราชการ   | 100.00 |
| O29. การจัดการทรัพย์สินของราชการ ของบริจาคและการจัดเก็บของกลาง   | 100.00 |
| 10.2. มาตรการภายในเพื่อป้องกันการทุจริต  | 100.00 |
| 10.2.1. มาตรการภายในเพื่อส่งเสริมความโปร่งใสและป้องกันการทุจริต  | 100.00 |
| O30. มาตรการส่งเสริมคุณธรรมและความโปร่งใสภายในหน่วยงาน<br>และการรายงานผลการดำเนินการตามมาตรการส่งเสริมคุณธรรมและความโปร่งใสภายในหน่วยงาน | 100.00 |
| คะแนนเฉลี่ย (ถ่วงน้ำหนัก)  | 95.22  |



แผนภาพที่ 2 : กราฟแท่งแสดงผลการประเมินคุณธรรมและความโปร่งใสในการดำเนินงานของสำนักงานเขต  
กรุงเทพมหานคร ประจำปีงบประมาณ พ.ศ.2566 ในภาพรวม จำแนกตามตัวชี้วัด



แผนภาพที่ 3 : กราฟแท่งแสดงผลการประเมินคุณธรรมและความโปร่งใสในการดำเนินงานของสำนักงานเขต กรุงเทพมหานคร ประจำปีงบประมาณ พ.ศ.2566 ในภาพรวม เรียงตามคะแนนตามตัวชี้วัด

ตารางที่ 2: รายละเอียดผลการประเมินการเปิดเผยข้อมูลสาธารณะ สำนักงานเขตบางขุนเทียน กรุงเทพมหานคร ประจำปีงบประมาณ พ.ศ. 2566

| ตัวชี้วัด/หัวข้อการประเมิน   |   | คะแนน  |
|--|---|--------|
| ตัวชี้วัดที่ 9 การเปิดเผยข้อมูล  |   | 100.00 |
| ตัวชี้วัดย่อย 9.1 ข้อมูลพื้นฐาน  |   | 100.00 |
| 9.1.1 ข้อมูลพื้นฐาน  |   | 100.00 |
| O1   | โครงสร้าง อัตราค่าล้าง ข้อมูลผู้บริหารสำนักงานเขต/โรงเรียน และข้อมูลผู้บริหาร กทม./สก.เขต       | 100.00 |
| <p><b>URL ที่ส่ง:</b></p> <ul style="list-style-type: none"> <li><a href="https://webportal.bangkok.go.th/bangkhunthian/page/sub/27085/O1โครงสร้าง-อัตราค่าล้าง-ข้อมูลผู้บริหาร-สำนักงานเขตโรงเรียน-และข้อมูล-ผู้บริหาร-กทมสกเขต">https://webportal.bangkok.go.th/bangkhunthian/page/sub/27085/O1โครงสร้าง-อัตราค่าล้าง-ข้อมูลผู้บริหาร-สำนักงานเขตโรงเรียน-และข้อมูล-ผู้บริหาร-กทมสกเขต</a></li> </ul> <p><b>ข้อเสนอแนะ:</b></p> <p>- ไม่มี</p>             |   |        |
| O2   | อำนาจหน้าที่และพื้นที่การปกครอง นโยบาย ผู้ว่าราชการกรุงเทพมหานคร และแผนพัฒนากรุงเทพมหานคร 20 ปี | 100.00 |
| <p><b>URL ที่ส่ง:</b></p> <ul style="list-style-type: none"> <li><a href="https://webportal.bangkok.go.th/bangkhunthian/page/sub/27086/O2อำนาจหน้าที่และพื้นที่การปกครอง-นโยบายผู้ว่าราชการกรุงเทพมหานครและแผนพัฒนากรุงเทพมหานคร-20-ปี">https://webportal.bangkok.go.th/bangkhunthian/page/sub/27086/O2อำนาจหน้าที่และพื้นที่การปกครอง-นโยบายผู้ว่าราชการกรุงเทพมหานครและแผนพัฒนากรุงเทพมหานคร-20-ปี</a></li> </ul> <p><b>ข้อเสนอแนะ:</b></p> <p>- ไม่มี</p> |   |        |
| O3   | แผนพัฒนาเชิงพื้นที่   | 100.00 |
| <p><b>URL ที่ส่ง:</b></p>  |   |        |

| ตัวชี้วัด/หัวข้อการประเมิน   |  | คะแนน  |
|--|--|--------|
| <ul style="list-style-type: none"> <li><a href="https://webportal.bangkok.go.th/public/user_files_editor/68/ITA/O3/O3_รวม.pdf">https://webportal.bangkok.go.th/public/user_files_editor/68/ITA/O3/O3_รวม.pdf</a></li> </ul> <b>ข้อเสนอแนะ:</b><br>- ไม่มี  |  |        |
| O4   | กฎหมายที่เกี่ยวข้อง                                | 100.00 |
| <b>URL ที่ส่ง:</b> <ul style="list-style-type: none"> <li><a href="https://webportal.bangkok.go.th/law/page/main/4164/กฎหมายที่เกี่ยวข้องกับกรุงเทพมหานคร/0/info/193096/ข้อมูลกฎหมายที่ใช้ในการปฏิบัติงานในหน่วยงานสังกัดกรุงเทพมหานคร">https://webportal.bangkok.go.th/law/page/main/4164/กฎหมายที่เกี่ยวข้องกับกรุงเทพมหานคร/0/info/193096/ข้อมูลกฎหมายที่ใช้ในการปฏิบัติงานในหน่วยงานสังกัดกรุงเทพมหานคร</a></li> </ul> <b>ข้อเสนอแนะ:</b><br>- ไม่มี |  |        |
| O5   | โรงเรียนสังกัดกรุงเทพมหานคร ในพื้นที่เขต           | 100.00 |
| <b>URL ที่ส่ง:</b> <ul style="list-style-type: none"> <li><a href="https://webportal.bangkok.go.th/bangkhunthian/page/sub/25850/โรงเรียนสังกัดกรุงเทพมหานครในพื้นที่เขต">https://webportal.bangkok.go.th/bangkhunthian/page/sub/25850/โรงเรียนสังกัดกรุงเทพมหานครในพื้นที่เขต</a></li> </ul> <b>ข้อเสนอแนะ:</b><br>- ไม่มี   |  |        |
| 9.1.2 การประชาสัมพันธ์และการปฏิสัมพันธ์ข้อมูล  |  | 100.00 |
| O6   | ข้อมูลการติดต่อ Q&A และช่องทางการรับฟังความคิดเห็น | 100.00 |
| <b>URL ที่ส่ง:</b>   |  |        |

| ตัวชี้วัด/หัวข้อการประเมิน  |  | คะแนน  |
|---|--|--------|
| <ul style="list-style-type: none"> <li><a href="https://webportal.bangkok.go.th/bangkhunthian/page/sub/27092/ข้อมูลการติดต่อ-QampA-และช่องทางการรับฟังความคิดเห็น">https://webportal.bangkok.go.th/bangkhunthian/page/sub/27092/ข้อมูลการติดต่อ-QampA-และช่องทางการรับฟังความคิดเห็น</a></li> </ul> <b>ข้อเสนอแนะ:</b><br>- ไม่มี   |  |        |
| O7  | การประชาสัมพันธ์ข้อมูลผลการดำเนินงาน                 | 100.00 |
| <b>URL ที่ส่ง:</b> <ul style="list-style-type: none"> <li><a href="https://webportal.bangkok.go.th/bangkhunthian/page/sub/27093/การประชาสัมพันธ์ข้อมูลผลการดำเนินงาน">https://webportal.bangkok.go.th/bangkhunthian/page/sub/27093/การประชาสัมพันธ์ข้อมูลผลการดำเนินงาน</a></li> </ul> <b>ข้อเสนอแนะ:</b><br>- ไม่มี  |  |        |
| ตัวชี้วัดย่อย 9.2 การบริหารงาน  |  | 100.00 |
| 9.2.1 แผนดำเนินงาน  |  | 100.00 |
| O8  | แผนปฏิบัติการประจำปี และรายงานผลการปฏิบัติการประจำปี | 100.00 |
| <b>URL ที่ส่ง:</b> <ul style="list-style-type: none"> <li><a href="https://webportal.bangkok.go.th/public/user_files_editor/68/ITA/O8/แผนปฏิบัติการสำนักงานเขตประจำปี.pdf">https://webportal.bangkok.go.th/public/user_files_editor/68/ITA/O8/แผนปฏิบัติการสำนักงานเขตประจำปี.pdf</a></li> <li><a href="https://webportal.bangkok.go.th/public/user_files_editor/68/ITA/O8/O8 รายงานผลแผน แกไข.pdf">https://webportal.bangkok.go.th/public/user_files_editor/68/ITA/O8/O8 รายงานผลแผน แกไข.pdf</a></li> </ul> <b>ข้อเสนอแนะ:</b><br>- ไม่มี |  |        |
| 9.2.2 การปฏิบัติงาน   |  | 100.00 |

| ตัวชี้วัด/หัวข้อการประเมิน   |                                      | คะแนน  |
|--|--------------------------------------|--------|
| O9   | คู่มือการปฏิบัติงานสำหรับเจ้าหน้าที่ | 100.00 |
| <b>URL ที่ส่ง:</b> <ul style="list-style-type: none"> <li>• <a href="https://webportal.bangkok.go.th/bangkhunthian/page/sub/14482/คู่มือการปฏิบัติงานฝ่ายต่างๆ">https://webportal.bangkok.go.th/bangkhunthian/page/sub/14482/คู่มือการปฏิบัติงานฝ่ายต่างๆ</a></li> </ul> <b>ข้อเสนอแนะ:</b><br>- ไม่มี   |                                      |        |
| 9.2.3 การให้บริการ   |                                      | 100.00 |
| O10  | คู่มือการให้บริการประชาชน            | 100.00 |
| <b>URL ที่ส่ง:</b> <ul style="list-style-type: none"> <li>• <a href="https://webportal.bangkok.go.th/bangkhunthian/page/sub/27177/คู่มือการให้บริการประชาชน">https://webportal.bangkok.go.th/bangkhunthian/page/sub/27177/คู่มือการให้บริการประชาชน</a></li> </ul> <b>ข้อเสนอแนะ:</b><br>- ไม่มี   |                                      |        |
| O11  | E&ndash;Service                      | 100.00 |
| <b>URL ที่ส่ง:</b> <ul style="list-style-type: none"> <li>• <a href="https://eservice.bangkok.go.th/">https://eservice.bangkok.go.th/</a></li> <li>• <a href="https://eservice.bangkok.go.th/req">https://eservice.bangkok.go.th/req</a></li> <li>• <a href="https://play.google.com/store/apps/details?id=com.bmaapp&amp;hl=th">https://play.google.com/store/apps/details?id=com.bmaapp&amp;hl=th</a></li> <li>• <a href="https://apps.apple.com/th/app/bmaq/id1438840804">https://apps.apple.com/th/app/bmaq/id1438840804</a></li> </ul> คำอธิบายของหน่วยงาน:ลิงก์แรก ศูนย์รับคำขออนุญาตของกรุงเทพมหานคร Bangkok Metropolitan Administration One Stop Service เลือกหัวข้อ ขออนุญาตออนไลน์ |                                      |        |

| ตัวชี้วัด/หัวข้อการประเมิน   |  | คะแนน  |
|--|--|--------|
| <b>ข้อเสนอแนะ:</b><br>ข้อเสนอแนะ - ด้านข้อมูล : ควรเพิ่มคำอธิบาย และรูปภาพประกอบในการใช้ระบบ BMA OSS ที่หน้าเว็บไซต์ของตนเอง   |  |        |
| O12  | ข้อมูลผลการดำเนินงานในเชิงสถิติ                      | 100.00 |
| <b>URL ที่ส่ง:</b> <ul style="list-style-type: none"> <li>• <a href="https://webportal.bangkok.go.th/bangkhunthian/page/sub/25949/ข้อมูลผลการดำเนินงานในเชิงสถิติ">https://webportal.bangkok.go.th/bangkhunthian/page/sub/25949/ข้อมูลผลการดำเนินงานในเชิงสถิติ</a></li> </ul> <b>ข้อเสนอแนะ:</b><br>- ไม่มี                                       |  |        |
| 9.2.4 การอนุมัติ อนุญาต และการจัดเก็บรายได้  |  | 100.00 |
| O13  | รายการการตรวจ (Checklist) ในการพิจารณาการออกใบอนุญาต | 100.00 |
| <b>URL ที่ส่ง:</b> <ul style="list-style-type: none"> <li>• <a href="https://webportal.bangkok.go.th/bangkhunthian/page/sub/26111/รายการการตรวจ-Checklist-ในการพิจารณาการออกใบอนุญาต">https://webportal.bangkok.go.th/bangkhunthian/page/sub/26111/รายการการตรวจ-Checklist-ในการพิจารณาการออกใบอนุญาต</a></li> </ul> <b>ข้อเสนอแนะ:</b><br>- ไม่มี |  |        |
| O14  | ระบบติดตาม (Tracking System) สถานะการขอใบอนุญาต      | 100.00 |
| <b>URL ที่ส่ง:</b>   |  |        |

| ตัวชี้วัด/หัวข้อการประเมิน  |  | คะแนน  |
|---|--|--------|
| <ul style="list-style-type: none"> <li><a href="https://eservice.bangkok.go.th/">https://eservice.bangkok.go.th/</a></li> </ul> คำอธิบายของหน่วยงาน: เลือกหัวข้อ ตรวจสอบสถานะ<br><br><b>ข้อเสนอแนะ:</b><br><br>ข้อเสนอแนะ - ด้านข้อมูล : ควรเพิ่มคำอธิบาย และรูปภาพประกอบในการใช้ระบบ BMA OSS ที่หน้าเว็บไซต์ของตนเอง   |  |        |
| O15   | การออกไปอนุญาตก่อสร้างอาคารของภาคเอกชน ผู้ประกอบธุรกิจ | 100.00 |
| <b>URL ที่ส่ง:</b> <ul style="list-style-type: none"> <li><a href="https://webportal.bangkok.go.th/public/user_files_editor/68/ITA/O15/O15%20แก้ไข.pdf">https://webportal.bangkok.go.th/public/user_files_editor/68/ITA/O15/O15 แก้ไข.pdf</a></li> <li><a href="https://webportal.bangkok.go.th/public/user_files_editor/68/ITA/O15/O15%20แก้ไข%20(1).xlsx">https://webportal.bangkok.go.th/public/user_files_editor/68/ITA/O15/O15 แก้ไข (1).xlsx</a></li> </ul> <b>ข้อเสนอแนะ:</b><br><br>- ไม่มี |  |        |
| O16   | การติดตั้งป้าย และการจัดเก็บภาษีป้ายขนาดใหญ่           | 100.00 |
| <b>URL ที่ส่ง:</b> <ul style="list-style-type: none"> <li><a href="https://webportal.bangkok.go.th/bangkhunthian/page/sub/26108/การติดตั้งป้ายและการจัดเก็บภาษีป้ายขนาดใหญ่">https://webportal.bangkok.go.th/bangkhunthian/page/sub/26108/การติดตั้งป้ายและการจัดเก็บภาษีป้ายขนาดใหญ่</a></li> </ul> <b>ข้อเสนอแนะ:</b><br><br>- ไม่มี  |  |        |
| ตัวชี้วัดย่อย 9.3 การบริหารเงินงบประมาณ   |  | 100.00 |



| ตัวชี้วัด/หัวข้อการประเมิน  |  | คะแนน  |
|---|--|--------|
| 9.3.1 แผนการใช้จ่ายงบประมาณประจำปี  |  | 100.00 |
| O17   | แผนการใช้จ่ายงบประมาณประจำปีและรายงานผลการใช้จ่ายงบประมาณประจำปี                                   | 100.00 |
| <b>URL ที่ส่ง:</b> <ul style="list-style-type: none"> <li>• <a href="https://webportal.bangkok.go.th/public/user_files_editor/68/ITA/O17/ปรับแผนการปฏิบัติงาน_๙_ครั้งที่_1.pdf">https://webportal.bangkok.go.th/public/user_files_editor/68/ITA/O17/ปรับแผนการปฏิบัติงาน ๙ ครั้งที่ 1.pdf</a></li> <li>• <a href="https://webportal.bangkok.go.th/public/user_files_editor/68/ITA/O17/ปรับแผนการปฏิบัติงาน_๙_ครั้งที่_1.xlsx">https://webportal.bangkok.go.th/public/user_files_editor/68/ITA/O17/ปรับแผนการปฏิบัติงาน ๙ ครั้งที่ 1.xlsx</a></li> <li>• <a href="https://webportal.bangkok.go.th/public/user_files_editor/68/ITA/O17/รายงานผลการใช้จ่ายงบประมาณ_แก้ไข.pdf">https://webportal.bangkok.go.th/public/user_files_editor/68/ITA/O17/รายงานผลการใช้จ่ายงบประมาณ แก้ไข.pdf</a></li> <li>• <a href="https://webportal.bangkok.go.th/public/user_files_editor/68/ITA/O17/O17_รายงานผลการใช้จ่ายงบประมาณประจำปี_แก้ไข.docx">https://webportal.bangkok.go.th/public/user_files_editor/68/ITA/O17/O17_รายงานผลการใช้จ่ายงบประมาณประจำปี แก้ไข.docx</a></li> </ul> <b>ข้อเสนอแนะ:</b><br>- ไม่มี |  |        |
| O18   | ข้อมูลงบประมาณ <ul><li></li></ul>;ข้อบัญญัติงบประมาณ<li></li></ul>;ข้อมูลเงินอุดหนุนชุมชน<ul></ul> | 100.00 |
| <b>URL ที่ส่ง:</b> <ul style="list-style-type: none"> <li>• <a href="https://webportal.bangkok.go.th/public/user_files_editor/68/ITA/O18/ข้อบัญญัติงบประมาณรายจ่ายประจำปี_2566.pdf">https://webportal.bangkok.go.th/public/user_files_editor/68/ITA/O18/ข้อบัญญัติงบประมาณรายจ่ายประจำปี 2566.pdf</a></li> <li>• <a href="https://webportal.bangkok.go.th/public/user_files_editor/68/ITA/O18/งบประมาณรายจ่ายจากเงินสะสมจ่ายขาด.pdf">https://webportal.bangkok.go.th/public/user_files_editor/68/ITA/O18/งบประมาณรายจ่ายจากเงินสะสมจ่ายขาด.pdf</a></li> <li>• <a href="https://webportal.bangkok.go.th/public/user_files_editor/68/ITA/O18/ข้อมูลเงินอุดหนุนชุมชน_แก้ไข.pdf">https://webportal.bangkok.go.th/public/user_files_editor/68/ITA/O18/ข้อมูลเงินอุดหนุนชุมชน แก้ไข.pdf</a></li> <li>• <a href="https://webportal.bangkok.go.th/public/user_files_editor/68/ITA/O18/ข้อมูลเงินอุดหนุนชุมชน_แก้ไข.xlsx">https://webportal.bangkok.go.th/public/user_files_editor/68/ITA/O18/ข้อมูลเงินอุดหนุนชุมชน แก้ไข.xlsx</a></li> </ul> <b>ข้อเสนอแนะ:</b><br>- ไม่มี                                 |  |        |
| 9.3.2 การจัดซื้อจัดจ้างหรือการจัดหาพัสดุ  |  | 100.00 |
| O19   | ประกาศต่างๆ เกี่ยวกับการจัดซื้อจัดจ้าง   | 100.00 |

| ตัวชี้วัด/หัวข้อการประเมิน  |  | คะแนน  |
|---|--|--------|
| <b>URL ที่ส่ง:</b> <ul style="list-style-type: none"> <li>• <a href="https://webportal.bangkok.go.th/bangkhunthian/page/sub/25122/">https://webportal.bangkok.go.th/bangkhunthian/page/sub/25122/</a>เผยแพร่แผนการจัดซื้อจัดจ้าง-ประจำปีงบประมาณ-พศ-2566</li> <li>• <a href="https://webportal.bangkok.go.th/bangkhunthian/page/sub/11959/">https://webportal.bangkok.go.th/bangkhunthian/page/sub/11959/</a>วิธีประกวดราคาอิเล็กทรอนิกส์-e-bidding</li> <li>• <a href="https://webportal.bangkok.go.th/bangkhunthian/page/sub/14065/">https://webportal.bangkok.go.th/bangkhunthian/page/sub/14065/</a>ประกาศผู้ชนะการเสนอราคา-โดยวิธีคัดเลือก</li> <li>• <a href="https://egp.bangkok.go.th/portal/6207ba09-7e23-4f38-8804-1076b0ec21e1">https://egp.bangkok.go.th/portal/6207ba09-7e23-4f38-8804-1076b0ec21e1</a></li> </ul> <b>ข้อเสนอแนะ:</b><br>- ไม่มี |  |        |
| O20   | สรุปผลการจัดซื้อจัดจ้างรายเดือน          | 100.00 |
| <b>URL ที่ส่ง:</b> <ul style="list-style-type: none"> <li>• <a href="https://webportal.bangkok.go.th/bangkhunthian/page/sub/26106/">https://webportal.bangkok.go.th/bangkhunthian/page/sub/26106/</a>สรุปผลการจัดซื้อจัดจ้าง-รายเดือน</li> </ul> <b>ข้อเสนอแนะ:</b><br>- ไม่มี  |  |        |
| ตัวชี้วัดย่อย 9.4 การบริหารและพัฒนาทรัพยากรบุคคล  |  | 100.00 |
| 9.4.1 การบริหารและพัฒนาทรัพยากรบุคคล  |  | 100.00 |
| O21   | หลักเกณฑ์การบริหาร และพัฒนาทรัพยากรบุคคล | 100.00 |
| <b>URL ที่ส่ง:</b> <ul style="list-style-type: none"> <li>• <a href="https://webportal.bangkok.go.th/bangkhunthian/page/sub/25953/">https://webportal.bangkok.go.th/bangkhunthian/page/sub/25953/</a>หลักเกณฑ์การบริหารและพัฒนาบุคคล</li> </ul>   |  |        |

| ตัวชี้วัด/หัวข้อการประเมิน   |   | คะแนน  |
|--|---|--------|
| ข้อเสนอแนะ:  |   |        |
| - ไม่มี  |   |        |
| ตัวชี้วัดย่อย 9.5 การส่งเสริมความโปร่งใส   |   | 100.00 |
| 9.5.1 การส่งเสริมความโปร่งใส   |   | 100.00 |
| O22  | ช่องทางการร้องเรียนการทุจริตและข้อมูลเชิงสถิติเรื่องร้องเรียนการทุจริตประจำปี   | 100.00 |
| URL ที่ส่ง:  |   |        |
| <ul style="list-style-type: none"> <li>• <a href="https://official.bangkok.go.th/questionnaire-detail/32">https://official.bangkok.go.th/questionnaire-detail/32</a></li> <li>• <a href="https://bkkrongtook.traffy.in.th/">https://bkkrongtook.traffy.in.th/</a></li> <li>• <a href="https://webportal.bangkok.go.th/public/user_files_editor/68/ITA/O22/O22">https://webportal.bangkok.go.th/public/user_files_editor/68/ITA/O22/O22</a> ข้อมูลเชิงสถิติเรื่องร้องเรียนการทุจริต แก๊ไข2.pdf</li> <li>• <a href="https://webportal.bangkok.go.th/public/user_files_editor/68/ITA/O22/O22">https://webportal.bangkok.go.th/public/user_files_editor/68/ITA/O22/O22</a> ข้อมูลเชิงสถิติเรื่องร้องเรียนการทุจริต แก๊ไข.XLSX</li> </ul> |   |        |
| ข้อเสนอแนะ:  |   |        |
| - ไม่มี  |   |        |
| ตัวชี้วัดที่ 10 การป้องกันการทุจริต  |   | 100.00 |
| ตัวชี้วัดย่อย 10.1 การดำเนินการเพื่อป้องกันการทุจริต   |   | 100.00 |
| 10.1.1 เจตจำนงสุจริตของผู้บริหาร   |   | 100.00 |
| O23  | ประกาศนโยบายต่อต้านการรับสินบน (Anti-Bribery Policy) และนโยบายไม่รับของขวัญและของกำนัลทุกชนิด (No Gift Policy) จากการปฏิบัติหน้าที่ | 100.00 |
| URL ที่ส่ง:  |   |        |
| <ul style="list-style-type: none"> <li>• <a href="https://webportal.bangkok.go.th/bangkhunthian/page/sub/27087/ประกาศนโยบายต่อต้านการรับสินบน-Anti-Bribery-Policy-และ-นโยบายไม่รับของขวัญและของกำนัลทุกชนิด-No-Gift-Policy-">https://webportal.bangkok.go.th/bangkhunthian/page/sub/27087/ประกาศนโยบายต่อต้านการรับสินบน-Anti-Bribery-Policy-และ-นโยบายไม่รับของขวัญและของกำนัลทุกชนิด-No-Gift-Policy-</a></li> </ul>  |   |        |

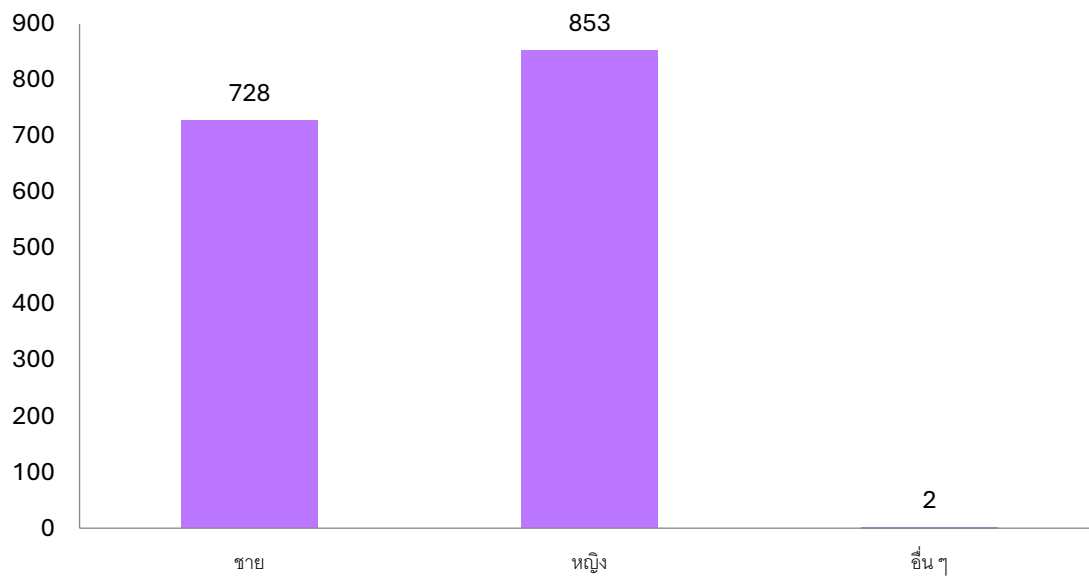
| ตัวชี้วัด/หัวข้อการประเมิน   |  | คะแนน  |
|--|--|--------|
| จากการปฏิบัติหน้าที่<br><b>ข้อเสนอแนะ:</b><br>- ไม่มี  |  |        |
| O24  | การมีส่วนร่วมของผู้อำนวยการเขต   | 100.00 |
| <b>URL ที่ส่ง:</b> <ul style="list-style-type: none"> <li>• <a href="https://webportal.bangkok.go.th/bangkhunthian/page/sub/27326/การมีส่วนร่วมของผู้อำนวยการเขต">https://webportal.bangkok.go.th/bangkhunthian/page/sub/27326/การมีส่วนร่วมของผู้อำนวยการเขต</a></li> </ul> <b>ข้อเสนอแนะ:</b><br>- ไม่มี   |  |        |
| 10.1.2 การป้องกันและลดโอกาสการทุจริต   |  | 100.00 |
| O25  | การประเมินความเสี่ยงการทุจริต และการรายงานผลการดำเนินการเพื่อจัดการความเสี่ยงการทุจริต       | 100.00 |
| <b>URL ที่ส่ง:</b> <ul style="list-style-type: none"> <li>• <a href="https://webportal.bangkok.go.th/bangkhunthian/page/sub/26122/การประเมินความเสี่ยง-การทุจริตและการรายงานผลการดำเนินการ-เพื่อจัดการความเสี่ยงการทุจริต">https://webportal.bangkok.go.th/bangkhunthian/page/sub/26122/การประเมินความเสี่ยง-การทุจริตและการรายงานผลการดำเนินการ-เพื่อจัดการความเสี่ยงการทุจริต</a></li> </ul> <b>ข้อเสนอแนะ:</b><br>- ไม่มี |  |        |
| O26  | แผนพัฒนาประสิทธิภาพการให้บริการ และการรายงานผลการดำเนินการตามแผนพัฒนาประสิทธิภาพการให้บริการ | 100.00 |
| <b>URL ที่ส่ง:</b>   |  |        |

| ตัวชี้วัด/หัวข้อการประเมิน  |  | คะแนน  |
|---|--|--------|
| <ul style="list-style-type: none"> <li><a href="https://webportal.bangkok.go.th/bangkhunthian/page/sub/27088/">https://webportal.bangkok.go.th/bangkhunthian/page/sub/27088/</a> แผนพัฒนาประสิทธิภาพการให้บริการและการรายงานผลการดำเนินการ-ตามแผนพัฒนาประสิทธิภาพการให้บริการ</li> </ul> <b>ข้อเสนอแนะ:</b><br>- ไม่มี  |  |        |
| O27   | แนวทางการปฏิบัติในการใช้ดุลยพินิจของเจ้าหน้าที่                              | 100.00 |
| <b>URL ที่ส่ง:</b> <ul style="list-style-type: none"> <li><a href="https://webportal.bangkok.go.th/bangkhunthian/page/sub/27089/">https://webportal.bangkok.go.th/bangkhunthian/page/sub/27089/</a> แนวทางการปฏิบัติในการใช้ดุลยพินิจของเจ้าหน้าที่</li> </ul> <b>ข้อเสนอแนะ:</b><br>- ไม่มี  |  |        |
| O28   | แผนปฏิบัติการต่อต้านการทุจริตและประพฤติมิชอบประจำปี และผลการดำเนินการตามแผนฯ | 100.00 |
| <b>URL ที่ส่ง:</b> <ul style="list-style-type: none"> <li><a href="https://webportal.bangkok.go.th/public/user_files_editor/68/ITA/O28/แผนทุจริตปี 66-70 บางขุนเทียน แก้ไข2 รวมมม.pdf">https://webportal.bangkok.go.th/public/user_files_editor/68/ITA/O28/แผนทุจริตปี 66-70 บางขุนเทียน แก้ไข2 รวมมม.pdf</a></li> <li><a href="https://webportal.bangkok.go.th/public/user_files_editor/68/ITA/O28/O28 รายงานผลแผนทุจริต.pdf">https://webportal.bangkok.go.th/public/user_files_editor/68/ITA/O28/O28 รายงานผลแผนทุจริต.pdf</a></li> </ul> <b>ข้อเสนอแนะ:</b><br>- ไม่มี |  |        |
| 10.1.3 ระบบการรักษาทรัพย์สินของราชการ   |  | 100.00 |
| O29   | การจัดการทรัพย์สินของราชการ ของบริจาคและการจัดเก็บของกลาง                    | 100.00 |

| ตัวชี้วัด/หัวข้อการประเมิน  |  | คะแนน  |
|---|--|--------|
| <b>URL ที่ส่ง:</b> <ul style="list-style-type: none"> <li><a href="https://webportal.bangkok.go.th/bangkhunthian/page/sub/27090/">https://webportal.bangkok.go.th/bangkhunthian/page/sub/27090/</a>การจัดการทรัพย์สินของทางราชการและการจัดเก็บของกลาง</li> </ul> <b>ข้อเสนอแนะ:</b><br>- ไม่มี  |  |        |
| ตัวชี้วัดย่อย 10.2 มาตรการภายในเพื่อป้องกันการทุจริต  |  | 100.00 |
| 10.2.1 มาตรการภายในเพื่อส่งเสริมความโปร่งใสและป้องกันการทุจริต  |  | 100.00 |
| O30   | มาตรการส่งเสริมคุณธรรมและความโปร่งใสภายในหน่วยงาน และการรายงานผลการดำเนินการตามมาตรการส่งเสริมคุณธรรมและความโปร่งใสภายในหน่วยงาน | 100.00 |
| <b>URL ที่ส่ง:</b> <ul style="list-style-type: none"> <li><a href="https://webportal.bangkok.go.th/bangkhunthian/page/sub/27091/">https://webportal.bangkok.go.th/bangkhunthian/page/sub/27091/</a>มาตรการส่งเสริมคุณธรรมและความโปร่งใสในหน่วยงานและ-การรายงานผลการดำเนินการตามมาตรการส่งเสริมคุณธรรมและ-ความโปร่งใสในหน่วยงาน</li> </ul> <b>ข้อเสนอแนะ:</b><br>- ไม่มี |  |        |

ตารางที่ 3: สถิติผู้ตอบแบบสอบถามผู้มีส่วนได้ส่วนเสียภายใน (IIT) สำนักงานเขตบางขุนเทียน กรุงเทพมหานคร ประจำปีงบประมาณ พ.ศ. 2566 แยกตามเพศ

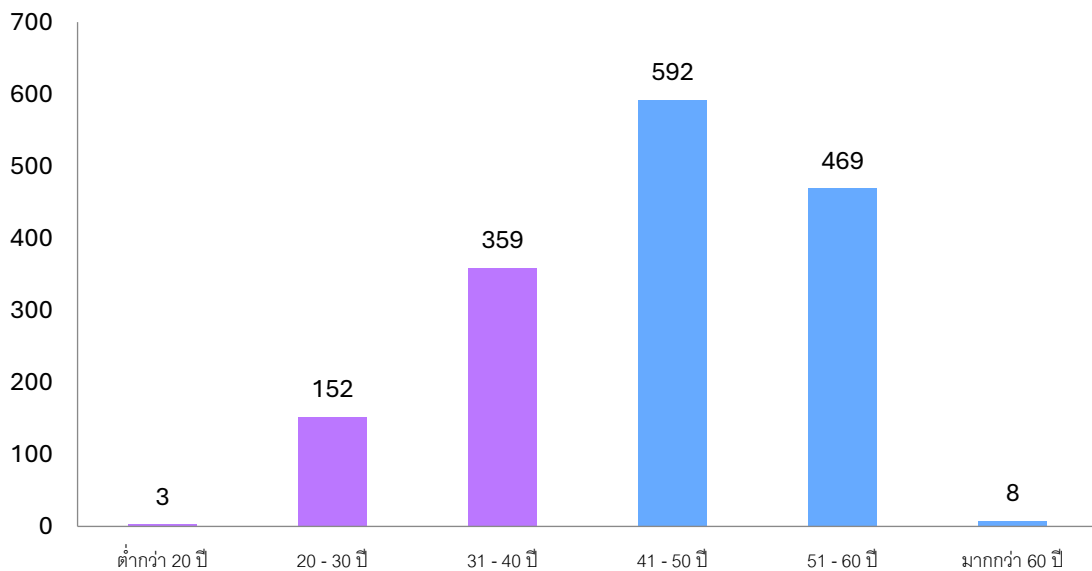
| เพศ    | ร้อยละ | จำนวนคน |
|--------|--------|---------|
| ชาย    | 45.99  | 728     |
| หญิง   | 53.89  | 853     |
| อื่น ๆ | 0.13   | 2       |
| รวม    | 100.00 | 1,583   |



แผนภาพที่ 4 : กราฟแท่งแสดงสถิติผู้ตอบแบบสอบถามผู้มีส่วนได้ส่วนเสียภายใน (IIT) สำนักงานเขตบางขุนเทียน กรุงเทพมหานคร ประจำปีงบประมาณ พ.ศ. 2566 แยกตามเพศ

ตารางที่ 4: สถิติผู้ตอบแบบสอบถามผู้มีส่วนได้ส่วนเสียภายใน (IIT) สำนักงานเขตบางขุนเทียน กรุงเทพมหานคร ประจำปีงบประมาณ พ.ศ. 2566 แยกตามตามอายุ

| ตามอายุ       | ร้อยละ | จำนวนคน |
|---------------|--------|---------|
| ต่ำกว่า 20 ปี | 0.19   | 3       |
| 20 - 30 ปี    | 9.60   | 152     |
| 31 - 40 ปี    | 22.68  | 359     |
| 41 - 50 ปี    | 37.40  | 592     |
| 51 - 60 ปี    | 29.63  | 469     |
| มากกว่า 60 ปี | 0.51   | 8       |
| รวม           | 100.00 | 1,583   |

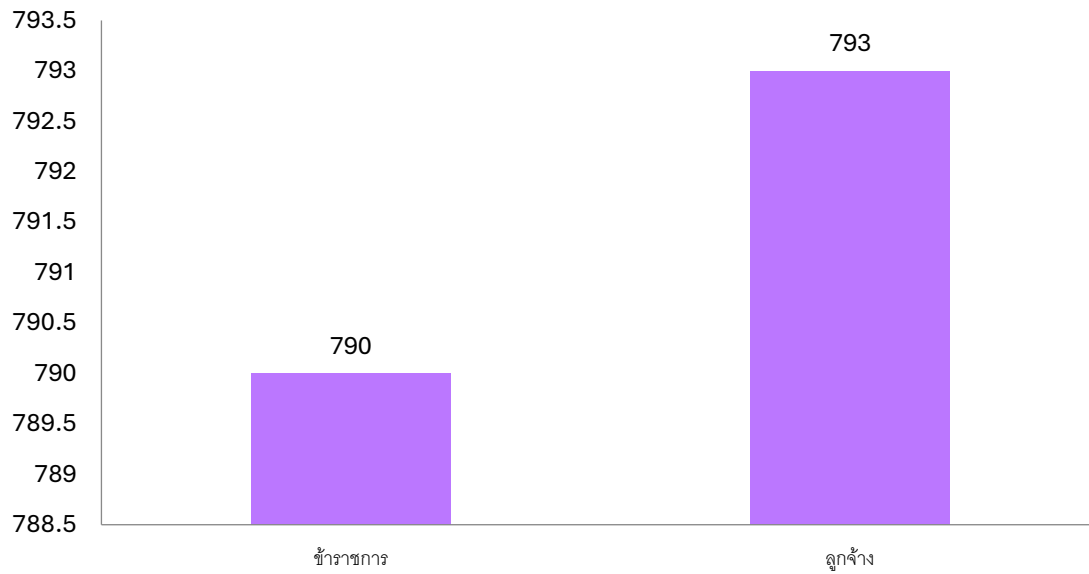


แผนภาพที่ 5 : กราฟแท่งแสดงสถิติผู้ตอบแบบสอบถามผู้มีส่วนได้ส่วนเสียภายใน (IIT) สำนักงานเขตบางขุนเทียน กรุงเทพมหานคร ประจำปีงบประมาณ พ.ศ. 2566 แยกตามตามอายุ

ตารางที่ 5: สถิติผู้ตอบแบบสอบถามผู้มีส่วนได้ส่วนเสียภายใน (IIT) สำนักงานเขตบางขุนเทียน กรุงเทพมหานคร ประจำปีงบประมาณ พ.ศ. 2566 แยกตามระดับตำแหน่งงาน

| ระดับตำแหน่งงาน | ร้อยละ | จำนวนคน |
|-----------------|--------|---------|
| ข้าราชการ       | 49.91  | 790     |
| ลูกจ้าง         | 50.09  | 793     |
| รวม             | 100.00 | 1,583   |

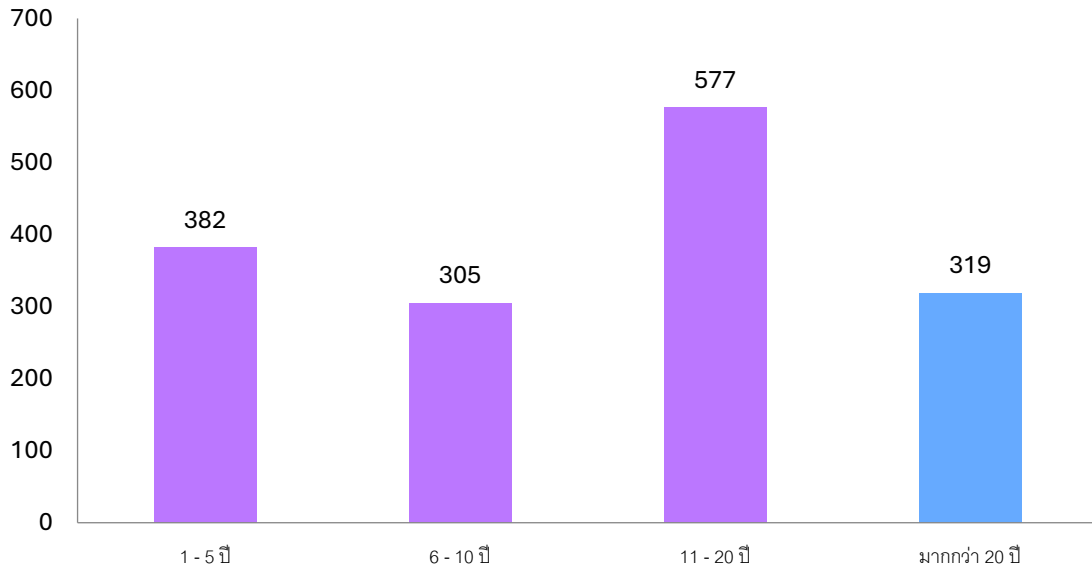




แผนภาพที่ 6 : กราฟแท่งแสดงสถิติผู้ตอบแบบสอบถามผู้มีส่วนได้ส่วนเสียภายใน (IIT) สำนักงานเขตบางขุนเทียน กรุงเทพมหานคร ประจำปีงบประมาณ พ.ศ. 2566 แยกตามระดับตำแหน่งงาน

ตารางที่ 6: สถิติผู้ตอบแบบสอบถามผู้มีส่วนได้ส่วนเสียภายใน (IIT) สำนักงานเขตบางขุนเทียน กรุงเทพมหานคร ประจำปีงบประมาณ พ.ศ. 2566 แยกตามจำนวนปีที่ปฏิบัติงานในสำนักงานเขต

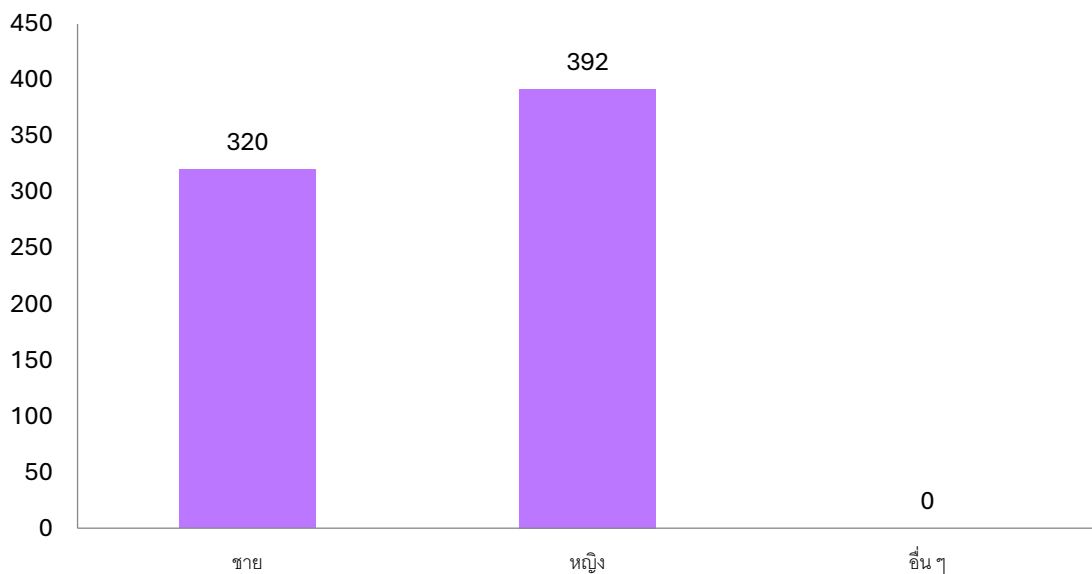
| จำนวนปีที่ปฏิบัติงานในสำนักงานเขต | ร้อยละ | จำนวนคน |
|-----------------------------------|--------|---------|
| 1 - 5 ปี                          | 24.13  | 382     |
| 6 - 10 ปี                         | 19.27  | 305     |
| 11 - 20 ปี                        | 36.45  | 577     |
| มากกว่า 20 ปี                     | 20.15  | 319     |
| รวม                               | 100.00 | 1,583   |



แผนภาพที่ 7 : กราฟแท่งแสดงสถิติผู้ตอบแบบสอบถามผู้มีส่วนได้ส่วนเสียภายใน (IIT) สำนักงานเขตบางขุนเทียน กรุงเทพมหานคร ประจำปีงบประมาณ พ.ศ. 2566 แยกตามจำนวนปีที่ปฏิบัติงานในสำนักงานเขต

ตารางที่ 7: สถิติผู้ตอบแบบสอบถามผู้มีส่วนได้ส่วนเสียภายนอก (EIT) สำนักงานเขตบางขุนเทียน กรุงเทพมหานคร ประจำปีงบประมาณ พ.ศ. 2566 แยกตามเพศ

| เพศ    | ร้อยละ | จำนวนคน |
|--------|--------|---------|
| ชาย    | 44.94  | 320     |
| หญิง   | 55.06  | 392     |
| อื่น ๆ | 0.00   | 0       |
| รวม    | 100.00 | 712     |

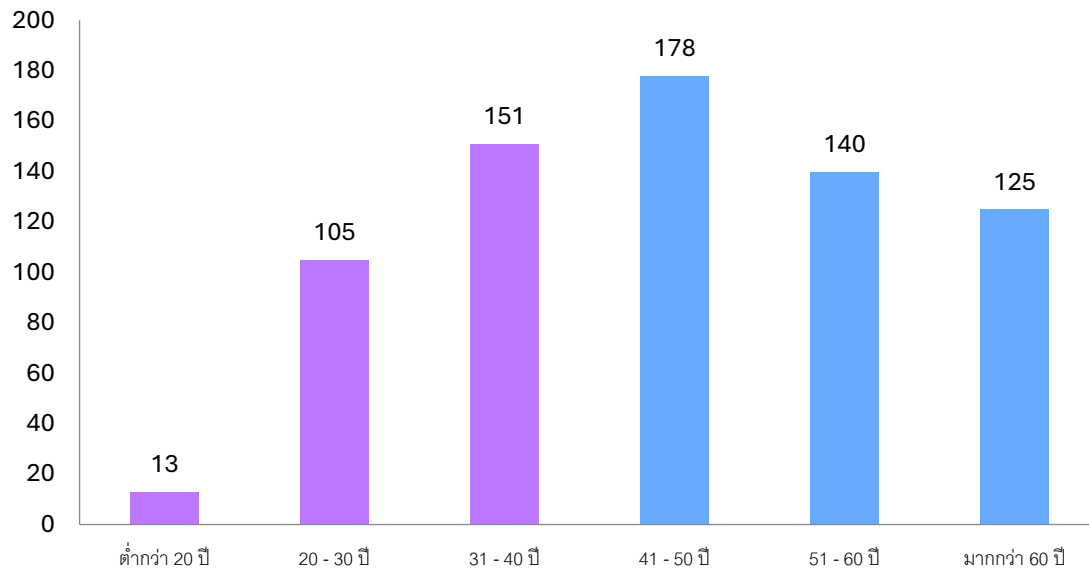


แผนภาพที่ 8 : กราฟแท่งแสดงสถิติผู้ตอบแบบสอบถามผู้มีส่วนได้ส่วนเสียภายนอก (EIT)

สำนักงานเขตบางขุนเทียน กรุงเทพมหานคร ประจำปีงบประมาณ พ.ศ. 2566 แยกตามเพศ

ตารางที่ 8: สถิติผู้ตอบแบบสอบถามผู้มีส่วนได้ส่วนเสียภายนอก (EIT) สำนักงานเขตบางขุนเทียน กรุงเทพมหานคร ประจำปีงบประมาณ พ.ศ. 2566 แยกตามอายุ

| ตามอายุ       | ร้อยละ | จำนวนคน |
|---------------|--------|---------|
| ต่ำกว่า 20 ปี | 1.83   | 13      |
| 20 - 30 ปี    | 14.75  | 105     |
| 31 - 40 ปี    | 21.21  | 151     |
| 41 - 50 ปี    | 25.00  | 178     |
| 51 - 60 ปี    | 19.66  | 140     |
| มากกว่า 60 ปี | 17.56  | 125     |
| รวม           | 100.00 | 712     |

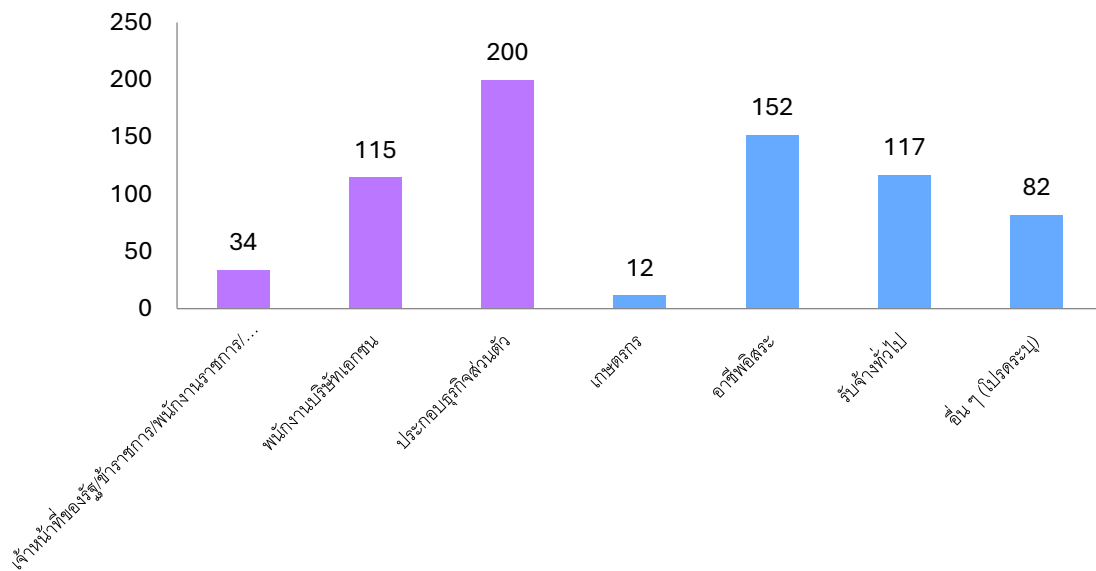


แผนภาพที่ 9 : กราฟแท่งแสดงสถิติผู้ตอบแบบสอบถามผู้มีส่วนได้ส่วนเสียภายนอก (EIT)

สำนักงานเขตบางขุนเทียน กรุงเทพมหานคร ประจำปีงบประมาณ พ.ศ. 2566 แยกตามอายุ

ตารางที่ 9: สถิติผู้ตอบแบบสอบถามผู้มีส่วนได้ส่วนเสียภายนอก (EIT) สำนักงานเขตบางขุนเทียน กรุงเทพมหานคร ประจำปีงบประมาณ พ.ศ. 2566 แยกตามอาชีพ

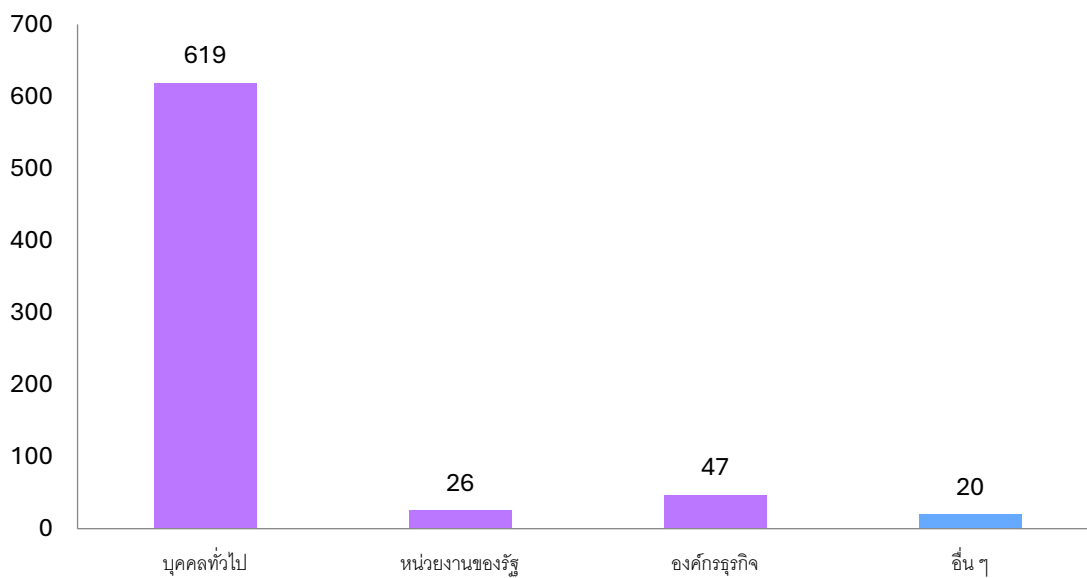
| อาชีพ  | ร้อยละ | จำนวนคน |
|--|--------|---------|
| เจ้าหน้าที่ของรัฐ/ข้าราชการ/พนักงานราชการ/พนักงานรัฐวิสาหกิจ | 4.78   | 34      |
| พนักงานบริษัทเอกชน   | 16.15  | 115     |
| ประกอบธุรกิจส่วนตัว  | 28.09  | 200     |
| เกษตรกร  | 1.69   | 12      |
| อาชีพอิสระ   | 21.35  | 152     |
| รับจ้างทั่วไป  | 16.43  | 117     |
| อื่น ๆ (โปรดระบุ)  | 11.52  | 82      |
| รวม  | 100.00 | 712     |



แผนภาพที่ 10 : กราฟแท่งแสดงสถิติผู้ตอบแบบสอบถามผู้มีส่วนได้ส่วนเสียภายนอก (EIT) สำนักงานเขตบางขุนเทียน กรุงเทพมหานคร ประจำปีงบประมาณ พ.ศ. 2566 แยกตามอาชีพ

ตารางที่ 10: สถิติผู้ตอบแบบสอบถามผู้มีส่วนได้ส่วนเสียภายนอก (EIT) สำนักงานเขตบางขุนเทียน กรุงเทพมหานคร ประจำปีงบประมาณ พ.ศ. 2566 แยกตามลักษณะในการติดต่อกับสำนักงานเขต

| ลักษณะในการติดต่อกับสำนักงานเขต | ร้อยละ | จำนวนคน |
|---------------------------------|--------|---------|
| บุคคลทั่วไป                     | 86.94  | 619     |
| หน่วยงานของรัฐ                  | 3.65   | 26      |
| องค์กรธุรกิจ                    | 6.60   | 47      |
| อื่น ๆ                          | 2.81   | 20      |
| รวม                             | 100.00 | 712     |



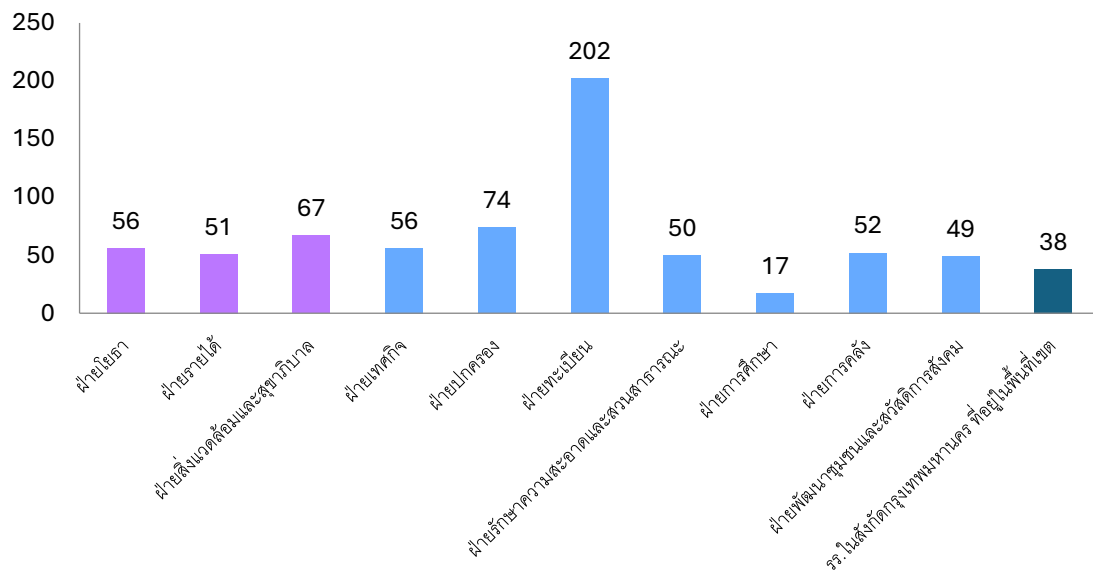
แผนภาพที่ 11 : กราฟแท่งแสดงสถิติผู้ตอบแบบสอบถามผู้มีส่วนได้ส่วนเสียภายนอก (EIT)

สำนักงานเขตบางขุนเทียน กรุงเทพมหานคร ประจำปีงบประมาณ พ.ศ. 2566

แยกตามลักษณะในการติดต่อกับสำนักงานเขต

ตารางที่ 11: สถิติผู้ตอบแบบสอบถามผู้มีส่วนได้ส่วนเสียภายนอก (EIT) สำนักงานเขตบางขุนเทียน กรุงเทพมหานคร ประจำปีงบประมาณ พ.ศ. 2566 แยกตามเรื่องในติดต่อกับสำนักงานเขต

| เรื่องในติดต่อกับสำนักงานเขต                 | ร้อยละ | จำนวนคน |
|--|--------|---------|
| ฝ่ายโยธา                                     | 7.87   | 56      |
| ฝ่ายรายได้                                   | 7.16   | 51      |
| ฝ่ายสิ่งแวดล้อมและสุขาภิบาล                  | 9.41   | 67      |
| ฝ่ายเทศกิจ                                   | 7.87   | 56      |
| ฝ่ายปกครอง                                   | 10.39  | 74      |
| ฝ่ายทะเบียน                                  | 28.37  | 202     |
| ฝ่ายรักษาความสะอาดและสวนสาธารณะ              | 7.02   | 50      |
| ฝ่ายการศึกษา                                 | 2.39   | 17      |
| ฝ่ายการคลัง                                  | 7.30   | 52      |
| ฝ่ายพัฒนาชุมชนและสวัสดิการสังคม              | 6.88   | 49      |
| รร.ในสังกัดกรุงเทพมหานคร ที่อยู่ในพื้นที่เขต | 5.34   | 38      |
| รวม  | 100.00 | 712     |



แผนภาพที่ 12 : กราฟแท่งแสดงสถิติผู้ตอบแบบสอบถามผู้มีส่วนได้ส่วนเสียภายนอก (EIT) สำนักงานเขตบางขุนเทียน กรุงเทพมหานคร ประจำปีงบประมาณ พ.ศ. 2566 แยกตามเรื่องในติดต่อกับสำนักงานเขต

๓. การวิเคราะห์ผลการประเมินคุณธรรมและความโปร่งใสในการดำเนินงานของสำนักงานเขตบางขุนเทียน กรุงเทพมหานคร ในปี พ.ศ. ๒๕๖๖ ประเด็นที่ต้องปรับปรุง/ยกระดับการพัฒนา

| ประเด็นการประเมิน  | ประเด็นที่ต้องปรับปรุง/<br>ยกระดับการพัฒนา   | มาตรการ/กิจกรรม ในการเตรียมความพร้อมรับการประเมิน<br>ในประเด็นที่ต้องปรับปรุง/ยกระดับการพัฒนา  | หน่วยงาน<br>รับผิดชอบ | การกำกับ<br>ติดตาม |
|--|--|--|-----------------------|--------------------|
| <b>แบบวัดการรับรู้ของผู้มีส่วนได้ส่วนเสียภายใน (IIT)</b>   |  |  |                       |                    |
| <b>ตัวชี้วัดที่ ๒ การใช้งบประมาณ</b>   |  |  |                       |                    |
| ๑๘ ท่านรับรู้เกี่ยวกับงบประมาณที่ได้รับ การจัดสรรและแผนการใช้จ่ายงบประมาณ ของสำนักงานเขตที่ท่านปฏิบัติงาน และการใช้ งบประมาณที่คุ้มค่าเป็นไป ตามวัตถุประสงค์<br><b>(๘๖.๓๑ คะแนน)</b> | เจ้าหน้าที่ยังไม่ทราบเกี่ยวกับ งบประมาณที่ได้รับการจัดสรรและ แผนการใช้จ่ายงบประมาณอย่าง ทัวถึง หรือยังมองว่าการใช้จ่าย งบประมาณของหน่วยงานยังมี ความไม่คุ้มค่า และเป็นไปตาม วัตถุประสงค์ | ๑. หน่วยงานมีการประชาสัมพันธ์ เผยแพร่และเปิดเผยข้อมูลเกี่ยวกับ งบประมาณและแผนการใช้จ่าย งบประมาณแต่ละปีให้ข้าราชการและ บุคลากรกรุงเทพมหานครทราบอย่าง ต่อเนื่อง<br>๒. เสริมสร้างให้บุคลากรมีความรู้ ความเข้าใจเกี่ยวกับแผนการใช้จ่าย งบประมาณรายจ่ายประจำปี | ทุกฝ่าย               | ทุก ๖ เดือน        |
| ๑๙ สำนักงานเขตที่ท่านปฏิบัติงาน มีการจัดซื้อจัดจ้าง/การจัดหาพัสดุ และการตรวจรับพัสดุที่โปร่งใส ตรวจสอบได้ และไม่เอื้อประโยชน์ ให้ผู้ประกอบการรายใดรายหนึ่ง<br><b>(๘๘.๓๘ คะแนน)</b>   | เจ้าหน้าที่ของหน่วยงานเห็นว่ยังมีการ จัดซื้อจัดจ้าง/การจัดหาพัสดุ และ การตรวจรับพัสดุที่ไม่โปร่งใส และ ยังมีการเอื้อประโยชน์ให้ ผู้ประกอบการรายใดรายหนึ่งอยู่                            | - เวียนแจ้ง/จัดประชุม ชี้แจง ชักจูงทำความเข้าใจเกี่ยวกับการจัดซื้อจัด จ้าง/การจัดหาพัสดุและการตรวจรับพัสดุให้เจ้าหน้าที่ได้รับรู้รับทราบและ ดำเนินการให้เป็นไปตามกฎหมายอย่างเคร่งครัด ไม่เอื้อประโยชน์แก่ ผู้ประกอบการรายใด                                | ทุกฝ่าย               | ทุก ๖ เดือน        |

| ประเด็นการประเมิน  | ประเด็นที่ต้องปรับปรุง/<br>ยกระดับการพัฒนา   | มาตรการ/กิจกรรม ในการเตรียมความพร้อมรับการประเมิน<br>ในประเด็นที่ต้องปรับปรุง/ยกระดับการพัฒนา  | หน่วยงาน<br>รับผิดชอบ | การกำกับ<br>ติดตาม |
|--|--|--|-----------------------|--------------------|
| 1๑๑ สำนักงานเขตที่ท่าน<br>ปฏิบัติงานมีกระบวนการและ<br>มอบหมายผู้รับผิดชอบที่ชัดเจนใน<br>การตรวจสอบการใช้จ่าย<br>งบประมาณ (๘๘.๕๐ คะแนน)   | เจ้าหน้าที่ยังเห็นว่ากระบวนการ<br>และการมอบหมายผู้รับผิดชอบใน<br>การตรวจสอบการใช้จ่าย<br>งบประมาณยังมีความไม่ชัดเจน  | - จัดทำคำสั่งมอบหมายงาน<br>ผู้รับผิดชอบในการตรวจสอบการใช้<br>จ่ายงบประมาณเพื่อให้เกิดความ<br>ชัดเจนในการปฏิบัติงาน   | ฝ่ายการคลัง           | ทุก ๖ เดือน        |
| <b>ตัวชี้วัดที่ ๓ การใช้อำนาจ</b>  |  |  |                       |                    |
| 1๑๓ เจ้าหน้าที่ในสำนักงานเขตที่<br>ท่านปฏิบัติงาน มีการใช้อำนาจ<br>หน้าที่โดยยึดหลักกฎหมายด้วย<br>ความเสมอภาค ไม่เลือกปฏิบัติ มี<br>ความเป็นธรรม (๘๘.๑๐ คะแนน)                                       | เจ้าหน้าที่ของหน่วยงาน<br>บางคนยังมีการปฏิบัติงานโดยไม่ยึด<br>หลักกฎหมาย หรือการปฏิบัติงานยังมี<br>การเลือกปฏิบัติอย่างไม่เป็นธรรม   | ๑. เวียนแจ้ง / จัดประชุม ชี้แจง ชักซ้อมทำความเข้าใจแผนการบริหาร<br>และพัฒนาทรัพยากรบุคคลของกรุงเทพมหานคร เรื่อง หลักเกณฑ์การ<br>สรรหาและคัดเลือก หลักเกณฑ์การแต่งตั้งโยกย้ายบุคลากร หลักเกณฑ์การ<br>พัฒนาทรัพยากรบุคคล หลักเกณฑ์การประเมินผลการปฏิบัติงาน และ<br>หลักเกณฑ์การให้คุณให้โทษและการสร้างขวัญกำลังใจ และดำเนินการ<br>ตามแผนดังกล่าวโดยเคร่งครัด<br>๒. เผยแพร่ประชาสัมพันธ์หลักเกณฑ์ให้บุคลากรได้รับทราบ | ทุกฝ่าย               | ทุก ๖ เดือน        |
| 1๑๖ สำนักงานเขตที่ท่าน<br>ปฏิบัติงานมีระบบการบริหารงาน<br>บุคคลที่เป็นการประเมินผล<br>บุคลากร และการให้คุณ ให้โทษที่<br>ชัดเจน นำไปสู่การปฏิบัติ<br>ได้จริง เป็นที่ยอมรับของบุคลากร<br>(๘๘.๓๒ คะแนน) | หน่วยงานมีหลักเกณฑ์การบริหารงาน<br>บุคคลตามแผนบริหารและพัฒนา<br>ทรัพยากรบุคคลของกรุงเทพมหานคร ที่<br>เป็นการประเมินผลบุคลากร และ<br>การให้คุณ ให้โทษที่ชัดเจนแล้วแต่ยัง<br>ขาดการปฏิบัติตามหลักเกณฑ์ดังกล่าว<br>อย่างเคร่งครัด | ๑. เวียนแจ้ง / จัดประชุม ชี้แจง ชักซ้อมทำความเข้าใจแผนการบริหาร<br>และพัฒนาทรัพยากรบุคคลของกรุงเทพมหานคร เรื่อง หลักเกณฑ์การ<br>สรรหาและคัดเลือก หลักเกณฑ์การแต่งตั้งโยกย้ายบุคลากร หลักเกณฑ์การ<br>พัฒนาทรัพยากรบุคคล หลักเกณฑ์การประเมินผลการปฏิบัติงาน และ<br>หลักเกณฑ์การให้คุณให้โทษและการสร้างขวัญกำลังใจ และดำเนินการ<br>ตามแผนดังกล่าวโดยเคร่งครัด<br>๒. เผยแพร่ประชาสัมพันธ์หลักเกณฑ์ให้บุคลากรได้รับทราบ | ทุกฝ่าย               | ทุก ๖ เดือน        |



| ประเด็นการประเมิน  | ประเด็นที่ต้องปรับปรุง/<br>ยกระดับการพัฒนา   | มาตรการ/กิจกรรม ในการเตรียมความพร้อมรับการประเมิน<br>ในประเด็นที่ต้องปรับปรุง/ยกระดับการพัฒนา   | หน่วยงาน<br>รับผิดชอบ | การกำกับ<br>ติดตาม |
|--|--|---|-----------------------|--------------------|
| <b>ตัวชี้วัดที่ ๔ การใช้ทรัพย์สินของราชการ</b>   |  |   |                       |                    |
| <p>120 กรณีที่ต้องมีการยืมหรือเบิกจ่ายทรัพย์สินของราชการไปใช้ปฏิบัติงาน เจ้าหน้าที่ในสำนักงานเขตที่ท่านปฏิบัติงาน มีการขออนุญาตอย่างถูกต้อง</p> <p>(๘๙.๐๙ คะแนน)</p> | <p>หน่วยงานมีระบบการดูแลจัดการทรัพย์สินของราชการแล้ว แต่การยืมหรือเบิกจ่ายทรัพย์สินของราชการไปใช้ปฏิบัติงาน ยังมีการปฏิบัติที่ไม่ถูกต้อง</p> | <p>๑. จัดทำมาตรการจัดการทรัพย์สินของราชการของบริจาดและการจัดเก็บของกลางให้บุคลากรสำนักงานเขตทราบและถือปฏิบัติ</p> <p>๒. หัวหน้าฝ่ายและหัวหน้าหน่วยงาน กำกับติดตาม ดูแล และตรวจสอบการใช้ทรัพย์สินของทางราชการให้เป็นไปอย่างถูกต้อง</p> <p>๓. จัดทำสื่อประชาสัมพันธ์คู่มือหรือแนวทางการใช้ทรัพย์สินของราชการ ให้บุคลากรถือปฏิบัติอย่างเคร่งครัดและกำชับให้บุคลากรภายในหน่วยงานมีการขออนุญาตในการยืมทรัพย์สินอย่างถูกต้องโดยอาจจัดทำในรูปแบบของอินโฟกราฟิกแนวทางปฏิบัติ Do &amp; Don't หรือแผ่นพับ เป็นต้น</p> <p>๔. ส่งเสริม สร้างความรู้ ความเข้าใจให้เจ้าหน้าที่ที่สามารถแยกแยะผลประโยชน์ส่วนตนและส่วนรวมออกจากกันได้ด้วยการสร้างการรับรู้กฎหมายว่าด้วยการขัดกันแห่งผลประโยชน์ และกฎ ก.ก. ว่าด้วยประมวลจริยธรรมสำหรับข้าราชการกรุงเทพมหานคร บุคลากรกรุงเทพมหานคร และผู้ปฏิบัติงานอื่นในกรุงเทพมหานครพ.ศ. ๒๕๖๔</p> | ทุกฝ่าย               | ทุก ๖ เดือน        |
| <b>ตัวชี้วัดที่ ๕ การแก้ไขปัญหาการทุจริต</b>   |  |   |                       |                    |
| <p>122 ผู้บังคับบัญชาในแต่ละฝ่ายที่ท่านปฏิบัติงานมีการดำเนินการทางวินัยและคดีความตามกฎหมายกับเจ้าหน้าที่ที่มีการใช้อำนาจในทางที่ผิด (๘๖.๐๓ คะแนน)</p>                | <p>หน่วยงานยังไม่มีดำเนินการทางวินัยและคดีตามกฎหมายกับเจ้าหน้าที่ที่มีการใช้อำนาจในทางที่ผิดอย่างจริงจัง</p>                                 | <p>๑. นำผลการประเมิน ITA มาวิเคราะห์ เพื่อปรับปรุงการทำงาน ให้มีประสิทธิภาพมากขึ้น และกำหนดแนวทางในการป้องกันและแก้ไขปัญหาการทุจริต</p> <p>๒. มีการสื่อสารสร้างการรับรู้ รับทราบในการป้องกันการทุจริตให้แก่เจ้าหน้าที่ เช่น การเผยแพร่สื่อประชาสัมพันธ์ No Gift Policy และ Anti Bribery Policy</p> <p>๓. เผยแพร่ประชาสัมพันธ์ช่องทางในการแจ้ง หรือให้ข้อมูลที่เกี่ยวข้องกับการทุจริตและประพฤติมิชอบ ตลอดจนแนวทางในการคุ้มครองผู้แจ้งหรือให้ข้อมูลการทุจริตและประพฤติมิชอบ</p>   | ทุกฝ่าย               | ทุก ๖ เดือน        |

| ประเด็นการประเมิน  | ประเด็นที่ต้องปรับปรุง/<br>ยกระดับการพัฒนา  | มาตรการ/กิจกรรม ในการเตรียมความพร้อมรับการประเมิน<br>ในประเด็นที่ต้องปรับปรุง/ยกระดับการพัฒนา   | หน่วยงาน<br>รับผิดชอบ | การกำกับ<br>ติดตาม |
|--|---|---|-----------------------|--------------------|
|  |   | ๔. ผู้บังคับบัญชาของทุกหน่วยงานของกรุงเทพมหานครมีหน้าที่ในการปฏิบัติตามกฎหมายและนโยบายของผู้ว่าราชการกรุงเทพมหานครอย่างเคร่งครัด และมีหน้าที่กำกับ กำกับ ติดตาม สั่งการให้เจ้าหน้าที่ทุกคนในหน่วยงานยึดถือและปฏิบัติอย่างเคร่งครัด  |                       |                    |
| 1๒๕ สำนักงานเขตที่ท่านปฏิบัติงาน ประสบความสำเร็จในการยับยั้งการทุจริตได้<br><i>(๘๘.๗๗ คะแนน)</i>   | การยับยั้งการทุจริตของหน่วยงานยังไม่ประสบผลสำเร็จเท่าที่ควร เนื่องจากเจ้าหน้าที่ของหน่วยงานยังไม่ให้ความสำคัญในการป้องกันการทุจริต ตลอดจนผู้บริการของหน่วยงานยังไม่ให้ความสำคัญเท่าที่ควร | ๑. หน่วยงานมีการเปิดเผยสถิติการร้องเรียนการทุจริต และสถานะความก้าวหน้าในการดำเนินการ โดยอาจจัดทำในรูปแบบอินโฟกราฟิก หรือบอร์ดประชาสัมพันธ์ เผยแพร่ผ่านช่องทางต่าง ๆ ของหน่วยงาน<br>๒. ผู้บริหารหน่วยงานประกาศเจตนารมณ์ในการต่อต้านการทุจริตทุกรูปแบบ พร้อมทั้งเป็นแบบอย่างที่ดีในการปฏิบัติงาน และคอยกำกับ กำกับ ติดตามเจ้าหน้าที่ให้ปฏิบัติหน้าที่ด้วยความสุจริต โปร่งใส | ทุกฝ่าย               | ทุก ๖ เดือน        |
| <b>แบบวัดการรับรู้ของผู้มีส่วนได้ส่วนเสียภายนอก (EIT)</b>  |   |   |                       |                    |
| <b>ตัวชี้วัดที่ ๗ ประสิทธิภาพการสื่อสาร</b>  |   |   |                       |                    |
| E๗ การเผยแพร่ข้อมูลของสำนักงานเขตที่ท่านติดต่อ มีคู่มือสำหรับประชาชนในการขอรับบริการที่เผยแพร่เข้าถึงง่าย เข้าใจง่าย ข้อมูล เอกสาร หลักฐานที่ต้องจัดเตรียมในการขอรับบริการ | หน่วยงานมีคู่มือประชาชนแล้ว แต่ยังไม่อาจอยู่ในจุดให้บริการที่เห็นได้ยาก หรือคู่มือยังมีความไม่น่าสนใจเท่าที่ควร   | เผยแพร่ประชาสัมพันธ์คู่มือ/มาตรฐานการให้บริการของหน่วยงาน ให้ผู้มาติดต่อหรือรับบริการรับทราบ โดยอาจจัดวางในสถานที่ที่สามารถเห็นได้ง่าย  | ทุกฝ่าย               | ทุก ๖ เดือน        |

| ประเด็นการประเมิน   | ประเด็นที่ต้องปรับปรุง/<br>ยกระดับการพัฒนา  | มาตรการ/กิจกรรม ในการเตรียมความพร้อมรับการประเมิน<br>ในประเด็นที่ต้องปรับปรุง/ยกระดับการพัฒนา   | หน่วยงาน<br>รับผิดชอบ | การกำกับ<br>ติดตาม |
|---|---|---|-----------------------|--------------------|
| ต่าง ๆ มีความชัดเจน (๘๗.๙๒<br>คะแนน)  |   |   |                       |                    |
| E๘ สำนักงานเขตที่ท่านติดต่อมี<br>การสื่อสารภาพลักษณ์องค์กรที่<br>ทันสมัยและโปร่งใส (๘๙.๗๙<br>คะแนน)   | หน่วยงานมีภาพลักษณ์องค์กรที่<br>ทันสมัยและโปร่งใสแล้ว แต่ยังคง<br>การสื่อสารประชาสัมพันธ์แก่ผู้มา<br>ติดต่อ   | - หน่วยงานมีการจัดสถานที่ให้บริการให้ทันสมัย มีช่องทาง One Stop<br>Service หรือจุดประชาสัมพันธ์ให้บริการ เจ้าหน้าที่ในหน่วยงานปฏิบัติ<br>หน้าที่ด้วยความเต็มใจ พร้อมเอาใจใส่และให้การช่วยเหลือผู้มาติดต่อหรือ<br>รับบริการ และมีการเผยแพร่ประชาสัมพันธ์การให้บริการเพื่อสร้างความ<br>เชื่อมั่นแก่ผู้มาติดต่อหรือรับบริการ | ทุกฝ่าย               | ทุก ๖ เดือน        |
| E๙ สำนักงานเขตที่ท่านติดต่อมี<br>ช่องทางในการร้องเรียนการทุจริต<br>ต่อการปฏิบัติงานของเจ้าหน้าที่<br>ผ่านช่องทางออนไลน์หรือช่องทาง<br>อื่นใด มีช่องทางออนไลน์สำหรับ<br>รับฟังคำติชม หรือแสดงความ<br>คิดเห็นเกี่ยวกับการดำเนินงาน<br>หรือการให้บริการ (๘๗.๗๑<br>คะแนน) | หน่วยงานมีช่องทางการร้องเรียนการ<br>ทุจริตแล้ว แต่การสื่อสาร<br>ประชาสัมพันธ์ยังไม่ชัดเจนเพียงพอ<br>หรือประชาชนยังขาดความเชื่อมั่นใน<br>กระบวนการดังกล่าว | หน่วยงานมีการเผยแพร่ประชาสัมพันธ์<br>ช่องทางการร้องเรียนการทุจริต<br>ผ่านช่องทางต่างๆ ให้ผู้มาติดต่อหรือ<br>ขอรับบริการได้รับทราบ โดยอาจ<br>จัดทำในรูปแบบอินโฟกราฟิก หรือ<br>ป้ายประชาสัมพันธ์ในสถานที่สามารถ<br>เห็นได้โดยง่าย   | ทุกฝ่าย               | ทุก ๖ เดือน        |
| E๑๐ สำนักงานเขตที่ท่านติดต่อมี<br>การเผยแพร่ประชาสัมพันธ์ข้อมูล<br>ผลการดำเนินงานผ่านทางเว็บไซต์<br>หรือสื่อสังคมออนไลน์<br>(๘๕.๘๖ คะแนน)   | หน่วยงานมีช่องทางการสื่อสาร<br>ประชาสัมพันธ์แล้ว แต่การสื่อสารยัง<br>อาจขาดความชัดเจน หรือยังไม่มีความ<br>น่าสนใจเท่าที่ควร                               | - หน่วยงานมีการเผยแพร่ประชาสัมพันธ์ผลการดำเนินงานของหน่วยงาน<br>อย่างสม่ำเสมอผ่านช่องทางต่าง ๆ ของหน่วยงาน  | ทุกฝ่าย               | ทุก ๖ เดือน        |

| ประเด็นการประเมิน   | ประเด็นที่ต้องปรับปรุง/<br>ยกระดับการพัฒนา   | มาตรการ/กิจกรรม ในการเตรียมความพร้อมรับการประเมิน<br>ในประเด็นที่ต้องปรับปรุง/ยกระดับการพัฒนา  | หน่วยงาน<br>รับผิดชอบ | การกำกับ<br>ติดตาม |
|---|--|--|-----------------------|--------------------|
| <b>ตัวชี้วัดที่ ๘ การปรับปรุงระบบการทำงาน</b>   |  |  |                       |                    |
| <p>E๑๑ เจ้าหน้าที่ของสำนักงานเขตที่ท่านติดต่อ ในภาพรวมมีการปรับปรุงการให้บริการประชาชนที่ลดอุปสรรค ลดความยุ่งยากในการขอรับบริการจากเดิม</p> <p>(๘๘.๗๑ คะแนน)</p>                  | <p>การสื่อสารประชาสัมพันธ์ของหน่วยงานยังไม่เพียงพอ ทำให้ผู้มาติดต่อหรือรับบริการหน่วยงานไม่สามารถรับทราบการปรับปรุงการทำงานของหน่วยงานได้</p>                      | <p>๑. มีการจัดประชุมชี้แจง ชักซ้อมทำความเข้าใจ พร้อมเน้นย้ำให้ปฏิบัติงาน ยึดถือและปฏิบัติตามคู่มือ/มาตรฐานการปฏิบัติงาน/ให้บริการอย่างเคร่งครัด</p> <p>๒. จัดทำแบบประเมินความพึงพอใจในการให้บริการของเจ้าหน้าที่ปฏิบัติงาน โดยอาจประเมินเป็นรายบุคคล หรือฝ่าย ให้แก่ผู้มาติดต่อหรือรับบริการ เพื่อเป็นการตรวจสอบและประเมินผลการให้บริการของเจ้าหน้าที่/ฝ่ายที่ให้บริการ และนำผลการประเมินนั้นไปใช้เป็นส่วนหนึ่งในการพิจารณาประเมินผลการปฏิบัติงานของเจ้าหน้าที่/ฝ่ายที่ให้บริการ</p> <p>๓. จัดประชุมชี้แจง ชักซ้อมทำความเข้าใจการปฏิบัติงานตามภารกิจต่าง ๆ ที่ได้รับมอบหมายในการปฏิบัติงาน ไม่ว่าจะ เป็นขั้นตอน ระยะเวลาการดำเนินงาน เพื่อให้เจ้าหน้าที่สามารถสื่อสารกับผู้มาติดต่อ หรือรับบริการได้อย่างชัดเจน</p> <p>๔. ผู้บริหารกำกับ กำกับติดตาม ดูแลให้เจ้าหน้าที่ปฏิบัติงานอย่างเต็มกำลังความสามารถ พร้อมรับผิดชอบต่อผลการปฏิบัติงาน หรือให้บริการ</p> | ทุกฝ่าย               | ทุก ๖ เดือน        |
| <p>E๑๔ สำนักงานเขตที่ท่านติดต่อเปิดโอกาสให้ผู้รับบริการ ผู้มาติดต่อ หรือผู้มีส่วนได้เสียเข้าไปมีส่วนร่วมในการพัฒนาการดำเนินงาน หรือการให้บริการให้ดีขึ้น</p> <p>(๘๖.๙๓ คะแนน)</p> | <p>ผู้มาติดต่อหรือรับบริการหน่วยงานเห็นว่า หน่วยงานยังขาดการเปิดโอกาสให้บุคคลภายนอกเข้าไปมีส่วนร่วมในการพัฒนาการดำเนินงานของหน่วยงาน หรือการให้บริการให้ดีขึ้น</p> | <p>๑. หน่วยงานมีการเปิดโอกาสให้ผู้รับบริการ ผู้มาติดต่อ หรือผู้มีส่วนได้เสียเข้าไปมีส่วนร่วมในการพัฒนาการดำเนินงาน หรือการให้บริการ</p> <p>๒. หน่วยงานมีการเผยแพร่ช่องทางในการเปิดโอกาสให้ผู้รับบริการ ผู้มาติดต่อ หรือผู้มีส่วนได้เสียเข้าไปมีส่วนร่วมในการพัฒนาการดำเนินงาน หรือการให้บริการ</p>   | ทุกฝ่าย               | ทุก ๖ เดือน        |

| ประเด็นการประเมิน  | ประเด็นที่ต้องปรับปรุง/<br>ยกระดับการพัฒนา  | มาตรการ/กิจกรรม ในการเตรียมความพร้อมรับการประเมิน<br>ในประเด็นที่ต้องปรับปรุง/ยกระดับการพัฒนา   | หน่วยงาน<br>รับผิดชอบ | การกำกับ<br>ติดตาม |
|--|---|---|-----------------------|--------------------|
| E๑๕ จากประสบการณ์ของท่าน<br>ในรอบปีที่ผ่านมา สำนักงานเขตที่<br>ท่านติดต่อ มีการปรับปรุง<br>การดำเนินงานให้มีความโปร่งใส<br>(๘๘.๖๕ คะแนน) | การสื่อสารประชาสัมพันธ์ของ<br>หน่วยงานยังไม่เพียงพอ ทำให้ผู้มา<br>ติดต่อหรือรับบริการหน่วยงานไม่<br>ทราบว่าหน่วยงานได้มีการปรับปรุง<br>การดำเนินงานให้มีความโปร่งใส<br>แล้ว | - หน่วยงานมีการเผยแพร่ประชาสัมพันธ์ผลการดำเนินงานให้ผู้รับบริการ<br>หรือผู้มาติดต่อได้รับรู้รับทราบผ่านช่องทางต่าง ๆ รวมทั้งมีการเผยแพร่<br>ประชาสัมพันธ์ผลการประเมิน ITA ให้ประชาชนรับทราบ | ทุกฝ่าย               | ทุก ๖ เดือน        |

**๔. มาตรการส่งเสริม สนับสนุน และประชาสัมพันธ์ศูนย์รับคำขออนุญาตของกรุงเทพมหานคร  
(Bangkok Metropolitan Administration One Stop Service – BMA OSS)**

๑. จัดอบรม สร้างความรู้ความเข้าใจการให้บริการผ่านระบบ E - service ให้แก่เจ้าหน้าที่ผู้ปฏิบัติงาน
๒. จัดทำคู่มือการให้บริการผ่านระบบ E - service และเผยแพร่คู่มือให้แก่เจ้าหน้าที่ผู้ปฏิบัติงาน และประชาชน ผู้รับบริการสามารถศึกษา ทำความเข้าใจได้โดยง่าย
๓. จัดทำและเผยแพร่ประชาสัมพันธ์ช่องทางการแสดงความคิดเห็น/ข้อเสนอแนะ เพื่อเปิดโอกาสให้ผู้มาติดต่อ หรือรับบริการ สามารถแสดงความคิดเห็น/ข้อเสนอแนะได้
๔. มอบหมายเจ้าหน้าที่ผู้รับผิดชอบ แต่ละกระบวนการในการสนับสนุนส่งเสริมการใช้งานระบบ BMA OSS โดยกระบวนการใดที่ประชาชนมาติดต่อใช้บริการและเป็นไปตามหลักเกณฑ์ที่สามารถขอรับบริการผ่าน BMA OSS ได้ เจ้าหน้าที่ต้องแนะนำและเชิญชวนให้ประชาชนเข้าใช้บริการ โดยอาจกำหนดเป็นเป้าหมายการดำเนินงานให้เจ้าหน้าที่ เพื่อส่งเสริมให้เกิดการเข้าใช้งานระบบ