

เรียน ผู้อำนวยการเขต

เพื่อโปรดทราบ

เพื่อโปรดพิจารณา

เห็นความชอบให้

ดุษฎีรัตน์

พิจารณาผ่านเป็นกรณีในส่วนที่เกี่ยวข้องต่อไป

สมมติ

(นางสาวคหวรรณวนัช ชินพัฒมงคลสกุล)
เจ้าพนักงานปกครองชำนาญการ
รักษาการในตำแหน่งหัวหน้าฝ่ายปกครอง
สำนักงานเขตหนองจอก

ดุษฎีรัตน์

- โทรฯ

- อีเมล โทร. ใน สวิตช์ โทร

แนวร่วมผู้ส่ง

Ju

(นายภูวนาด นนทรี)

ผู้ช่วยผู้อำนวยการเขตหนองจอก ปฏิบัติราชการแทน

ผู้อำนวยการเขตหนองจอก

ดุษฎีรัตน์

- โทรฯ

Ju

(นางสมณีย์รัตน์ เจริญรัตน์)

นักวิชาการศึกษานโยบายพิเศษ

หัวหน้าฝ่ายการศึกษา สำนักงานเขตหนองจอก

ฝ่ายการศึกษา

ที่ กท ๕๔๐๗/๒๕๖๗ ลว. ๙ พ.ย. ๒๕๖๔

เรียน ผู้อำนวยการสถานศึกษาโรงเรียนในสังกัด
สำนักงานเขตหนองจอก

สำเนาถูกต้องมาเพื่อโปรดทราบและถือ
ปฏิบัติต่อไป

Ju

(นางสมณีย์รัตน์ เจริญรัตน์)

นักวิชาการศึกษานโยบายพิเศษ

หัวหน้าฝ่ายการศึกษา สำนักงานเขตหนองจอก



บันทึกข้อความ

สำนักงานเขตหนองจอก
 18465
 รับเลขที่ 8 พ.ย. 2564
 วันที่ 8 พ.ย. 2564
 เวลา 14.05 น.

ส่วนราชการ...สำนักงานศึกษา (กองคลัง โทร. ๐ ๒๕๓๗ ๖๖๓๑ ต่อ ๓๕๕๔-๓๕๕๖ โทรสาร ๐ ๒๕๓๗ ๖๖๓๑)
 ที่ กท.๑๘๑๑๓/๑๐๓๑๔ วันที่ ๑๗ ธันวาคม ๒๕๖๓
 เรื่อง แจ้งแนวทางการใช้โปรแกรม Thai School Lunch for BMA สำหรับภาคเรียนที่ ๒/๒๕๖๓

ฝ่ายการศึกษา สำนักงานเขตหนองจอก
 เลขรับที่ ๑๐๓๑๑
 วันที่ ๐๘ พ.ย. ๒๕๖๓

เรียน ผู้อำนวยการเขต

ตามที่สำนักงานศึกษา ได้แจ้งแนวทางการใช้โปรแกรม Thai School Lunch และตัวอย่างเมนูอาหารเช้าและอาหารกลางวัน โดยให้โรงเรียนในสังกัดกรุงเทพมหานครดำเนินการจัดเมนูอาหารเช้าและอาหารกลางวันของนักเรียนผ่านโปรแกรม Thai School Lunch for BMA หรือตัวอย่างเมนูอาหารเช้าที่กำหนดโดยสำนักอนามัย ในภาคเรียนที่ ๑/๒๕๖๓ ตามหนังสือสำนักงานศึกษา ที่ กท.๑๘๑๑๓/๑๘๕๐ ลงวันที่ ๑๖ กรกฎาคม ๒๕๖๓ นั้น

ขณะนี้ ศูนย์เทคโนโลยีอิเล็กทรอนิกส์และคอมพิวเตอร์แห่งชาติ ได้พัฒนาโปรแกรม Thai School Lunch for BMA ให้มีประสิทธิภาพและสะดวกต่อการใช้งานยิ่งขึ้น ดังนี้

๑. การลงทะเบียนเข้าใช้งานโปรแกรม Thai School Lunch for BMA ผ่านทาง <https://bma.thaischoollunch.in.th> โรงเรียนสามารถลงทะเบียนได้เพียง ๑ ผู้ใช้งานเท่านั้น โดยจะต้องเป็นข้าราชการซึ่งได้รับมอบหมายจากผู้อำนวยการสถานศึกษาให้เป็นผู้รับผิดชอบ เรื่อง โครงการอาหารเช้าและอาหารกลางวัน

๒. การจัดบริการอาหารเช้าและอาหารกลางวัน โรงเรียนสามารถใช้โปรแกรม Thai School Lunch for BMA รายละเอียดดังนี้

๒.๑ ระบบการจัดสำหรับอาหารเช้าและอาหารกลางวันอัตโนมัติสำหรับโรงเรียนในสังกัดกรุงเทพมหานคร มีรายการอาหาร ๔๐๐ กว่ารายการ ขนมหวาน ผลไม้ ๑๐๐ กว่ารายการ และคลังสำหรับอาหารซึ่งมาจากสถาบันโภชนาการ มหาวิทยาลัยมหิดล ให้โรงเรียนสามารถปรับเปลี่ยนเมนูในสารบบได้ตามความเหมาะสม

๒.๒ ระบบประเมินตำรับอาหารโดยโรงเรียน (Thai School Recipes) ให้โรงเรียนสามารถกำหนดเมนูอาหารนอกเหนือจากรายการที่มีอยู่ในโปรแกรม และได้คุณค่าสารอาหารครบถ้วนตามมาตรฐาน (ตามเอกสารหมายเลข ๑)

๒.๓ วิดีโอสอนการใช้งานระบบ Thai School Lunch for BMA เลือกหัวข้อ “คู่มือการใช้งาน” ประกอบด้วย การเข้าใช้งานระบบ การเปลี่ยนรหัสผ่าน การแก้ไขข้อมูลโรงเรียน การแก้ไขข้อมูลติดต่อผู้ใช้งานระบบ การบันทึกข้อมูลจำนวนนักเรียน การจัดสำหรับอาหารตอนที่ ๑ - ๓ และการปรับราคาวัตถุดิบ (ตามเอกสารหมายเลข ๒)

เพื่อให้การจัดบริการอาหารเช้าและอาหารกลางวันของนักเรียนในโรงเรียนสังกัดกรุงเทพมหานครมีประสิทธิภาพ นักเรียนได้รับสารอาหารที่ครบถ้วน ถูกต้องตามหลักโภชนาการ มีความเหมาะสมกับนักเรียนแต่ละช่วงวัย จึงขอให้โรงเรียนใช้โปรแกรม Thai School Lunch for BMA ในการจัดหาอาหารเช้าและอาหารกลางวันของนักเรียน ตั้งแต่วันที่ ๔ มกราคม ๒๕๖๔ เป็นต้นไป กรณีมีข้อสอบถามในการปฏิบัติงาน สำนักงานศึกษา

ได้มอบหมาย...

ได้มอบหมายให้ นางสาวสิริ เวียงคำ ตำแหน่งนักวิชาการเงินและบัญชีชำนาญการ และนางสาวกาญจนา แก้วไกรแสง ตำแหน่งนักวิชาการเงินและบัญชีปฏิบัติการ กลุ่มงานบัญชีและตรวจสอบใบสำคัญ กองคลัง สำนักการศึกษา หมายเลขโทรศัพท์ ๐ ๒๔๓๗ ๖๖๓๑-๕ ต่อ ๓๔๕๔-๓๔๕๕ เป็นผู้ประสานงานดังกล่าว

จึงเรียนมาเพื่อทราบ และแจ้งโรงเรียนในสังกัดถือปฏิบัติต่อไป

ก/ว จ/ว.

(นายเกรียงไกร จงเจริญ)

ผู้อำนวยการสำนักการศึกษา



บันทึกข้อความ

ส่วนราชการ...สำนักงานการศึกษา (กองคลัง โทร. ๐ ๒๔๓๗ ๖๖๓๓ ต่อ ๓๔๕๔-๓๔๕๖ โทรสาร ๐ ๒๔๓๗ ๓๓๘๘).....

ที่ กท ๐๘๐๓/ ๓๒๕๓ วันที่ ๕ พฤศจิกายน ๒๕๖๔.....

เรื่อง...การให้ระบบ Thai School Lunch for BMA.....

เรียน ผู้อำนวยการเขต

ตามหนังสือสำนักงานการศึกษาที่ กท ๐๘๐๓/๑๐๗๑๔ ลงวันที่ ๑๘ ธันวาคม ๒๕๖๓ เรื่อง
แจ้งแนวทางการใช้โปรแกรม Thai School Lunch for BMA สำหรับภาคเรียนที่ ๒/๒๕๖๓ ขอให้โรงเรียน
ใช้โปรแกรม Thai School Lunch for BMA ในการจัดบริการอาหารเช้าและอาหารกลางวันของนักเรียน
ในโรงเรียนสังกัดกรุงเทพมหานคร ตั้งแต่วันที่ ๔ มกราคม ๒๕๖๔ เป็นต้นไป นั้น

มติการประชุมศูนย์บริหารสถานการณ์การแพร่ระบาดของโรคติดเชื้อไวรัสโคโรนา 2019
(โควิด 19) กรุงเทพมหานคร ครั้งที่ ๕๕/๒๕๖๔ เมื่อวันอังคารที่ ๒๖ ตุลาคม ๒๕๖๔ มีมติให้การเปิดภาคเรียนที่
๒/๒๕๖๔ ในวันที่ ๑ พฤศจิกายน ๒๕๖๔ เป็นการเปิดการเรียนการสอนในรูปแบบ ON LINE ทั้ง ๔๓๗ โรงเรียน
ส่วนการเปิดเรียนในรูปแบบ ON SITE จะเปิดในวันที่ ๑๕ พฤศจิกายน ๒๕๖๔ ระดับมัธยมศึกษาปีที่ ๑ - ๖
รวม ๑๐๙ โรงเรียน เพื่อให้การจัดบริการอาหารเช้าและอาหารกลางวันของนักเรียนในโรงเรียนสังกัดกรุงเทพมหานคร
มีประสิทธิภาพ นักเรียนได้รับสารอาหารครบถ้วน ถูกต้องตามหลักโภชนาการ มีความเหมาะสมกับนักเรียน
แต่ละช่วงวัย จึงขอให้โรงเรียนที่มีการจัดการเรียนการสอนแบบ ON SITE ใช้ระบบ Thai School Lunch for BMA
ในการจัดบริการอาหารเช้าและอาหารกลางวันของนักเรียนในโรงเรียนสังกัดกรุงเทพมหานคร ทั้งนี้ ขอความ
ร่วมมือให้โรงเรียนในสังกัดกรุงเทพมหานครที่สามารถเปิดการเรียนการสอนในรูปแบบ ON SITE ในภายหลัง
เพิ่มเติม ใช้ระบบ Thai School Lunch for BMA ในการจัดบริการอาหารเช้าและอาหารกลางวันของนักเรียน
ทุกโรงเรียน

จึงเรียนมาเพื่อทราบ และแจ้งโรงเรียนในสังกัดถือปฏิบัติต่อไป

ป.จ.ล.

(นายประเสริฐ ฉวีอินทร์)

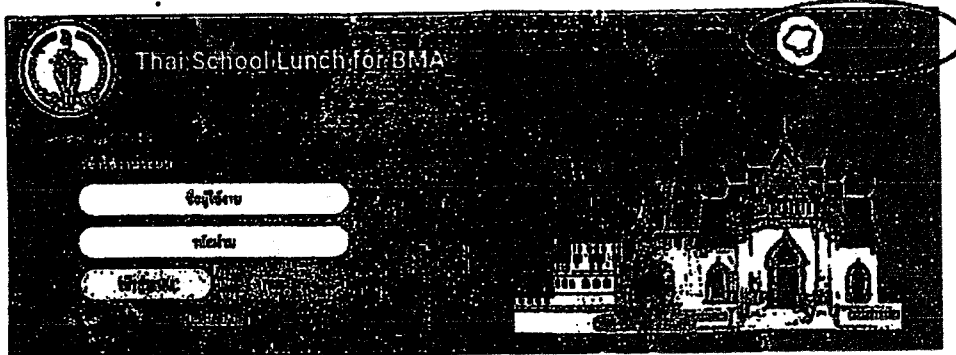
รองผู้อำนวยการสำนักงานการศึกษา

ปฏิบัติราชการแทนผู้อำนวยการสำนักงานการศึกษา

ขั้นตอนการใช้งานระบบประเมินตำรับอาหารโดยโรงเรียน (Thai School Recipes)

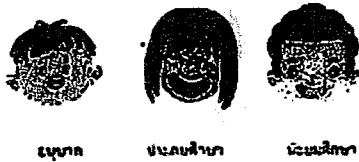
๑. เข้าโปรแกรม Thai School Lunch for BMA

เลือก Thai School Recipes (มุมมองชาวมือ) เพื่อเข้าสู่ระบบประเมินสำหรับอาหารโดยโรงเรียน



Thai School Lunch for BMA ทำอะไรได้บ้าง?

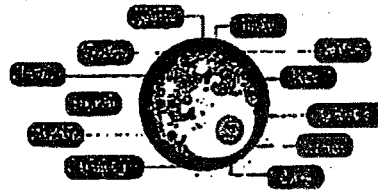
ดูสถิติอาหารที่จัดทำขึ้นในแต่ละระดับชั้น



ประมวลผลการทำวิจัย



คำนวณจุดค่าอาหารกลางวันสำหรับนักเรียนแต่ละโรงเรียน



วางแผนการซื้อวัตถุดิบ



๒. ลงชื่อเข้าใช้งานโดยใช้ชื่อผู้ใช้งานและรหัสผ่านเดียวกับ เข้าโปรแกรม Thai School Lunch for BMA



๓. เลือก วีดิโอสอนการใช้งานระบบ Thai School Lunch for BMA

