



รายงานผลการปฏิบัติราชการของสำนักงานเขตบางกอกน้อย
ประจำปีงบประมาณ พ.ศ. 2568
(ระยะครึ่งปีงบประมาณ)

ตั้งแต่วันที่ 1 ตุลาคม 2567 - 31 มีนาคม 2568

ฝ่ายปกครอง
สำนักงานเขตบางกอกน้อย

รายงานผลการปฏิบัติราชการประจำปีงบประมาณ พ.ศ. 2568

สำนักงานเขตบางกอกน้อย

(1 ตุลาคม 2567 - 31 มีนาคม 2568)

รายตัวชี้วัด

รายงานความก้าวหน้าผลการปฏิบัติราชการตามคำรับรองการปฏิบัติราชการประจำปีงบประมาณ พ.ศ. 2568 (ระยะครึ่งปีงบประมาณ)

หน่วยงาน : สำนักงานเขตบางกอกน้อย

ส่วนที่ 1

องค์ประกอบที่ 1 การประเมินประสิทธิภาพผลการดำเนินงาน (Performance Base)

ลำดับ	ตัววัดผลหลัก (KRs) ที่	หน่วยนับ	ค่าเป้าหมาย	ผลการดำเนินงาน	ร้อยละความสำเร็จ	รายละเอียด	น้ำหนักคะแนน	ฝ่ายที่รับผิดชอบ
๑.๑ ประสิทธิภาพของการดำเนินงานภารกิจสำคัญตามเป้าหมายการพัฒนาของกรุงเทพมหานคร และตามแผนปฏิบัติราชการกรุงเทพมหานคร ประจำปี พ.ศ. ๒๕๖๘ (Agenda Base)								
๑	๓. สวน ๑๕ นาที	สะสม (แห่ง) ที่ผ่านมาตรฐาน	๗	๐	๐	ดำเนินการพัฒนาสวน (เดิม) ๕ แห่ง และพัฒนาสวนใหม่ ๓ แห่ง ทั้งนี้อยู่ระหว่างการตรวจประเมินสวน ๑๕ นาที โดยคณะกรรมการฯ	๕	ฝ่ายรักษาความสะอาดฯ
๒	๗. แก้ไขจุดเสี่ยงน้ำท่วม	จุด	๑	๑	๑๐๐	ดำเนินการขุดลอกคลองขวาง ตามแผนการแก้ไขปัญหาคัดเสี่ยงน้ำท่วมเรียบร้อยแล้ว	๕	ฝ่ายโยธา
๓	๑๗. ส่งเสริมการใช้งบประมาณ ๒๐๐,๐๐๐ บาท ต่อชุมชน (มูลค่าเงินที่เบิกจ่าย)	ชุมชน (๓๖ ชุมชน)	๓๒	๐	๐	อยู่ระหว่างเปิดเวทีชาวบ้าน เพื่อสำรวจความต้องการของชุมชน	๕	ฝ่ายพัฒนาชุมชนฯ
๔	๑๘. ส่งเสริมการใช้งบประมาณกองทุนหลักประกันสุขภาพกรุงเทพมหานคร	บาท (๕,๔๘๖,๗๖๐)	๔,๙๓๘,๐๘๔	๒,๓๙๘,๗๗๔	๔๘.๕๗๗	ได้รับอนุมัติโครงการแล้ว ๑๔ โครงการ	๕	ฝ่ายพัฒนาชุมชนฯ
๕	๒๒.๒ จุดดื่มน้ำ - ในสถานที่เอกชน	จุด	๕๐	๖๒	๑๒๔	ดำเนินการสำรวจจุดน้ำดื่มในพื้นที่ได้จำนวน ๖๒ จุด และอยู่ระหว่างดำเนินการตรวจวัดคุณภาพน้ำตาม	๕	ฝ่ายสิ่งแวดล้อมฯ

ลำดับ	ตัววัดผลหลัก (KRs) ที่	หน่วยนับ	ค่าเป้าหมาย	ผลการดำเนินงาน	ร้อยละความสำเร็จ	รายละเอียด	น้ำหนักคะแนน	ฝ่ายที่รับผิดชอบ
๕	๒๒.๒ จุดดื่มน้ำ - ในสถานที่เอกชน	จุด	๕๐	๖๒	๑๒๔	ดำเนินการสำรวจจุดน้ำดื่มในพื้นที่ได้จำนวน ๖๒ จุด และอยู่ระหว่างดำเนินการตรวจวัดคุณภาพน้ำตามแผน	๕	ฝ่ายสิ่งแวดล้อมฯ
๖	๒๔.๑ เชื่อมพีคิต HouseID ใน BTAX	เลขหมาย	๑,๔๙๘	๑,๕๐๔	๑๐๐	ดำเนินการตรวจสอบความถูกต้องของข้อมูล House ID ของอาคารชุดในระบบ BMA TAX เรียบร้อยแล้วจำนวน ๑,๕๐๔ หมายเลข	๕	ฝ่ายรายได้
๗	๒๕. การปรับปรุงภูมิทัศน์เมือง	จุด	๑	๑	๑๐๐	อยู่ระหว่างดำเนินการ ปลุกต้นไม้และปรับปรุงภูมิทัศน์พื้นที่บริเวณแยกบรมราชชนนี	๕	ฝ่ายรักษา ร่วมกับ ฝ่ายโยธา ฝ่ายเทศกิจ
๘	๓๐.๑ ฐานข้อมูลชุมชน	หลังคาเรือน	๔,๙๒๔	๑,๒๐๐	๒๔.๓๗๐	อาสาสมัครพัฒนาชุมชน ลงข้อมูลในระบบไปแล้วรวมทั้งหมด ๑,๒๐๐ หลังคาเรือน จากชุมชนเป้าหมายจำนวน ๔,๙๒๔ หลังคาเรือน	๕	ฝ่ายพัฒนาชุมชนฯ
รวม							๔๐	

ลำดับ	ตัววัดผลหลัก (KRs) ที่	หน่วยนับ	ค่าเป้าหมาย	ผลการดำเนินงาน	ร้อยละความสำเร็จ	รายละเอียด	น้ำหนักคะแนน	ฝ่ายที่รับผิดชอบ
๑.๒ ประสิทธิภาพในการดำเนินงานภารกิจหลักตามเป้าหมายการพัฒนาของกรุงเทพมหานครและตามแผนปฏิบัติราชการกรุงเทพมหานคร ประจำปี พ.ศ. ๒๕๖๘ (Function Base)								
๑	๑.๒ ถนนสวย Gold	กม.	๑.๔๓	๐	๐.๐๐๐๐	อยู่ระหว่างปรับปรุงทางเท้า โดยสำนักการโยธา	๐.๔๓๕	ฝ่ายโยธา ร่วมกับฝ่ายรักษาฯ ฝ่ายเทศกิจ (ตามที่ได้รับการประสานจากสำนักการโยธา)
๒	๒.๑ ปลุกต้นไม้ล้านต้น - จำนวนต้นไม้ทั้งหมด	ต้น (สะสมตั้งแต่ปี ๒๕๖๕-๒๕๖๘)	๙,๖๔๓	๑๑,๘๗๘	๑๒๓.๑๗๗	- ตั้งแต่ปี ๒๕๖๕ - ๒๕๖๗ ปลุกทั้งสิ้น ๘,๙๗๗ ต้น - ปี ๒๕๖๘ ปลุกทั้งสิ้น ๑,๓๗๑ ต้น	๐.๔๓๕	ฝ่ายรักษาความสะอาดฯ
๓	๔.๓ ทางเท้า - ปรับปรุงซ่อมแซมทางเท้า และฝาท่อระบายน้ำ	ร้อยละ	๑๐๐	๖๒.๒๖	๖๒.๒๖	จำนวนรับแจ้งปัญหา ๒๓๗ แก้ไขได้ ๑๓๘	๐.๔๓๕	ฝ่ายโยธา
๔	๕.๒ ไฟฟ้า - ซ่อมแซมไฟฟ้า	ร้อยละ	๑๐๐	๔๕.๐๒	๔๕.๐๒	จำนวนรับแจ้งปัญหา ๒๐๘ แก้ไขได้ ๒๑๒	๐.๔๓๕	ฝ่ายโยธา

๕	๖.๑ หาบเร่ - ยกเลิกยุบ รวมหาบเร่แผงลอย	จุด(ปี ๖๘ =๒ จุด/๑๑ รายปี ๖๗=๔ จุด/๔๔ ราย)	๖	๑๑	๑๘๓.๓๓	ปี ๖๘ ดำเนินการยกเลิก/ยุบรวมจุด ทำการค้า จำนวน ๗ จุด ได้แก่ในจุด ผ่อนผัน ๒ จุด ๒๑๑ ราย คือ ๑. หน้า ตลาดบางกอกน้อย (๓๐ ราย) ๒. หน้า ตลาดพรานนก (๑๘๑ ราย)นอกจุดผ่อน ผัน ๕ จุด ๒๗ ราย คือ๑. ถนนอิสรภาพ หน้าร้าน ๗-๑๑ (๔ ราย)๒. เวียงปิ่นเกล้า- แยกอรุณอมรินทร์ (๗ ราย)๓. ใต้สะพาน อรุณอมรินทร์ (๒ ราย)๔. หน้าปณ. บางกอกน้อย (๒ ราย) ๕. ตรงข้ามห้าง พาด้า (๑๒ ราย)	๐.๔๓๕	ฝ่ายเทศกิจ
ลำดับ	ตัววัดผลหลัก (KRs) ที่	หน่วยนับ	ค่าเป้าหมาย	ผลการ ดำเนินงาน	ร้อยละ ความสำเร็จ	รายละเอียด	น้ำหนัก คะแนน	ฝ่ายที่รับผิดชอบ
๖	๖.๒ หาบเร่ - จัดหาพื้นที่ ทำการค้าทดแทน	จุด (๑ จุด/๔ ราย)	๑	๑	๑๐๐	ฝ่ายเทศกิจประสานหาพื้นที่ทดแทน การทำการค้าไว้ บริเวณตลาดพราน นก โดยเจ้าของตลาดพร้อมร่วมมือ และมีผู้ค้าบางส่วนเข้าไปทำการค้า แล้ว	๐.๔๓๕	ฝ่ายเทศกิจ
๗	๘.๒ จุดผิด - อำนวย ความสะดวกจราจร	จุด	๒๐	๒๐	๑๐๐	จัดเจ้าหน้าที่เทศกิจปฏิบัติหน้าที่ อำนวยความสะดวกด้านการจราจร ๒๐ จุด ได้แก่บริเวณ โรงเรียนใน สังกัด ๑๕ แห่ง , โรงเรียนในสังกัด สพฐ. ๔ แห่ง และหน้าห้างพาด้าปิ่น เกล้า และพื้นที่ต่อเนื่องไปยังโลตัส และเซนทรัล ปิ่นเกล้า	๐.๔๓๕	ฝ่ายเทศกิจ

๘	๙. ร้อยละของมอเตอร์ไซค์ขับขึ้นทางเท้าในจุดที่มีกล้องจับภาพอัจฉริยะ (กล้อง AI) ลดลง	ลดลงร้อยละ (ลดลงร้อยละ ๕๐ ในและจุดที่ติดตั้งกล้องจับภาพอัจฉริยะ (กล้อง AI))	๕๐	๐	๐	อยู่ระหว่างจัดเก็บข้อมูล (ทั้งนี้จำนวนภาพผู้กระทำผิด มีจำนวน ๗,๓๘๖ ภาพ)	๐.๔๓๕	ฝ่ายเทศกิจ
ลำดับ	ตัววัดผลหลัก (KRs) ที่	หน่วยนับ	ค่าเป้าหมาย	ผลการดำเนินงาน	ร้อยละความสำเร็จ	รายละเอียด	น้ำหนักคะแนน	ฝ่ายที่รับผิดชอบ
๙	๑๐. แก้ไขจุดเสี่ยงอาชญากรรม	จุด	๔	๔	๑๐๐	จัดเจ้าหน้าที่เทศกิจเฝ้าระวังและตรวจตราพื้นที่เสี่ยงภัยจำนวน ๔ จุดทุกวันวันละ ๒ ครั้ง ๑.ที่กลับรถใต้สะพานถนนพรานนก-พุทธมณฑลสาย ๔ ๒.ซอยจรัญสนิทวงศ์ ๓๗ (ชุมชนคลองลำาง) ๓.กลางซอยบางขุนนนท์ ๒๔ ๔.ซอยอิสราภาพ ๔๔ (ตรอกมะตูม)	๐.๔๓๕	ฝ่ายเทศกิจร่วมกับฝ่ายโยธา และฝ่ายรักษาความสะอาดฯ

๑๐	๑๓.๑ ปรับปรุงบ้านหนังสือ	แห่ง	๒	๒	๑๐๐	ดำเนินการล้างแอร์ ให้กับบ้านหนังสือนางสุกัญญา อิศรางกูร ณ อยุธยา เพื่อให้พร้อมต่อการให้บริการผู้มาใช้บริการบ้านหนังสือ ในวันที่ ๑๕ ธันวาคม ๒๕๖๗	๐.๔๓๕	ฝ่ายพัฒนาชุมชนฯ
๑๑	๑๔. ปรับปรุงศูนย์เด็กก่อนวัยเรียน	แห่ง	๑	๑	๑๐๐	ดำเนินการปรับปรุงศูนย์พัฒนาเด็กก่อนวัยเรียนพิทักษ์ฯ เรียบร้อยแล้ว	๐.๔๓๕	ฝ่ายพัฒนาชุมชนฯ
๑๒	๑๕. ปรับปรุงกายภาพโรงเรียน	แห่ง	๒	๑	๕๐	ดำเนินการปรับปรุงซ่อมแซมโรงเรียนวัดสุวรรณารามเรียบร้อยแล้ว	๐.๔๓๕	ฝ่ายการศึกษา ร่วมกับฝ่ายโยธา
๑๓	๑๖.๑ ขยะ - ความครอบคลุมการจัดเก็บขยะ	ครั้ง (ไม่น้อยกว่า ๒ ครั้งต่อสัปดาห์)	๒	๒	๑๐๐	ดำเนินการจัดเก็บไม่น้อยกว่า ๒ ครั้ง / สัปดาห์ ทั้งหมด ๔๖ เส้นทาง	๐.๔๓๕	ฝ่ายรักษาความสะอาดฯ
๑๔	๑๖.๒ ขยะ - ส่งเสริมสถานประกอบการเข้าร่วมการคัดแยกขยะ	แห่ง (๕๐ แห่ง/ ๘.๖ ตันต่อวัน/ ร้อยละ ๑๐๐)	๕๐	๕๑	๑๐๒	ดำเนินการโครงการไม่เทรวม ๕๑ ราย รวมน้ำหนักทั้งสิ้น ๑๓๙,๐๘๔ กิโลกรัม คิดเป็น ๔.๖๓๖ ตัน/วัน	๐.๔๓๕	ฝ่ายรักษาความสะอาดฯ
ลำดับ	ตัววัดผลหลัก (KRs) ที่	หน่วยนับ	ค่าเป้าหมาย	ผลการดำเนินงาน	ร้อยละความสำเร็จ	รายละเอียด	น้ำหนักคะแนน	ฝ่ายที่รับผิดชอบ
๑๕	๑๖.๓ ขยะ - การจัดตั้งจุดทิ้งขยะกลางในหมู่บ้าน	จุด	๒	๑	๕๐	ดำเนินการประสานงานเพื่อติดตั้งจุดพักขยะที่หมู่บ้าน The BLisz ถนนเจริญสุขนิทวงศ์ ๓๕ แยก ๑๖ และอยู่ระหว่างดำเนินการ ๑ จุด ได้แก่ หมู่บ้านนิโอมัน คาดว่าจะแล้วเสร็จภายในเดือนมีนาคม	๐.๔๓๕	ฝ่ายรักษาความสะอาดฯ

						๒๕๖๘		
๑๖	๑๖.๔ ขยะ - จุดทิ้งขยะรวมริมถนน	ถนน	๑	๑	๑๐๐	ดำเนินการกำหนดจุดทิ้งขยะริมถนน บริเวณถนน จรัญสนิทวงศ์	๐.๔๓๕	ฝ่ายรักษาความสะอาดฯ
๑๗	๑๗. พัฒนาการบริการประชาชน	ร้อยละ	๑๐๐	๘๓.๕๑	๘๓.๕๑	การใช้บริการผ่าน BMA OSS จำนวน ๓๒ กระบวนงาน มีจำนวนคำขอที่ให้บริการผ่านระบบ BMA OSS (ฝ่ายสิ่งแวดล้อม ๓๑ กระบวนงาน , ฝ่ายโยธา ๑ กระบวนงาน) ภายในระยะเวลาที่กำหนด จำนวน ๘๑๒ คำขอ จากจำนวนคำขอที่ดำเนินการแล้วเสร็จ จำนวน ๙๙๐ คำขอคิดเป็น ๘๒.๐๒% / BMA Q จำนวนการให้บริการทำบัตรประชาชนภายในเวลาที่กำหนด ๑,๒๑๐ ครั้ง จากทั้งหมด ๑,๕๒๑ ครั้ง คิดเป็น ๗๙.๕๕%	๐.๔๓๕	ฝ่ายปกครอง ร่วมกับฝ่ายสิ่งแวดล้อมฯ ฝ่ายโยธาดำเนิน
ลำดับ	ตัววัดผลหลัก (KRs) ที่	หน่วยนับ	ค่าเป้าหมาย	ผลการดำเนินงาน	ร้อยละความสำเร็จ	รายละเอียด	น้ำหนักคะแนน	ฝ่ายที่รับผิดชอบ

๑๘	๒๐.๑ การป้องกันน้ำท่วม - การขุดลอกท่อ	กม.	๓๕.๐๒๑	๓๕.๐๒๑	๑๐๐	ดำเนินการล้างทำความสะอาดท่อ บริเวณถนนเจริญสุขนิทวงศ์ซอย ๑๙, ๒๓, ๒๗, ๓๐, ๓๑, ๓๓ และ๓๕	๐.๔๓๕	ฝ่ายโยธา
๑๙	๒๐.๒ การป้องกันน้ำท่วม - การเปิดทางน้ำไหล	กม.	๒๙.๑๑๕	๑๙.๗	๖๗.๖๖	ดำเนินการจัดเก็บวัชพืชเพื่อเปิดทาง น้ำไหล ๙ บริเวณ ได้แก่ คลองน้ำตาล ๓๐๐ เมตร , คลองขุนคลัง(๑) ๐.๙๙๐ กม. , คลองชุมทรัพย์ (๑) ๐.๗๐๐ กม. , คลองชุมทรัพย์ (๒) ๐.๗๑๙ กม. , คลองวัดรวก ๑.๐๑๗ กม. , คลองวัดระฆัง ๐.๔๐๑ กม. , คลองน้ำตอกไม้ ๐.๙๖๐ กม. , คลอง วัดไชยทิศ ๐.๗๕๑ กม. และคลอง ข้างวัดสุวรรณคีรี ๐.๓๓๑ กม.	๐.๔๓๕	ฝ่ายโยธา
๒๐	๒๐.๓ การป้องกันน้ำท่วม - การขุดลอกคูคลอง	กม.	๐.๙๖๒	๐.๙๖๒	๑๐๐	ดำเนินการขุดลอกคลองเรียบร้อยแล้ว ดังนี้ ๑. บริเวณคลองข้างวัดสุวรรณคีรี ๐.๑๓๕ กม. ๒. บริเวณคลองวัดเพลงวิปัสสนา ๐.๒๐๐ กม. ๓. บริเวณคลองขวาง ๐.๔๖๐ กม. ๔. บริเวณคลอง ๐.๑๖๗ กม.	๐.๔๓๕	ฝ่ายโยธา
๒๑	๒๑. Foodbank	คน	๑,๔๐๐	๒,๑๓๔	๑๕๒.๔๓	สำนักงานเขตบางกอกน้อย ดำเนินการส่งต่ออาหารให้กลุ่ม เปราะบาง ทุกวันอังคาร พุธ และ พฤหัสบดี และ ณ สำนักงานเขต ทุกวันศุกร์	๐.๔๓๕	ฝ่ายพัฒนาชุมชนฯ
ลำดับ	ตัววัดผลหลัก (KRs) ที่	หน่วยนับ	ค่าเป้าหมาย	ผลการ	ร้อยละ	รายละเอียด	น้ำหนัก	ฝ่ายที่รับผิดชอบ

				ดำเนินงาน	ความสำเร็จ		คะแนน	
๒๒	๒๒.๑ จุดดื่ม น้ำ - ในสถานที่ของหน่วยงาน กทม.	จุด	๑	๑	๑๐๐	ดำเนินการติดตั้งตู้บริการน้ำดื่มฟรี สำหรับบริการประชาชนภายใน สำนักงานเขต บริเวณห้องฝาย ทะเบียน	๐.๔๓๕	ฝายสิ่งแวดล้อมฯ ร่วมกับ ฝายปกครอง
๒๓	๒๓.๑ ฝุ่น - ตรวจสอบ จากแหล่งกำเนิด โรงงาน	ครั้ง	๑๘๕	๑๑๑	๖๐	ดำเนินการตรวจสอบประกอบการ/ โรงงาน แพลนท์ปูน สถานที่ ก่อสร้าง ถนน/ท่าทราย	๐.๔๓๕	ฝายสิ่งแวดล้อมฯ
๒๔	๒๔.๒ ความครบถ้วนใน การบันทึกข้อมูลและการ เปลี่ยนแปลงของอาคาร	ร้อยละ	๑๐๐	๑๐๐	๑๐๐	ฝายโยธา = ไม่มีผู้ยื่นคำขออนุญาต ปลูกสร้างอาคารในระบบ BMA OSS ฝายทะเบียน = บันทึกข้อมูล การออกเลขที่บ้านและเลขรหัส ประจำบ้านในระบบภูมิสารสนเทศ บนระบบเครือข่ายของสำนักงาน วางผังและพัฒนาเมือง จำนวน ๙ คำขอ	๐.๔๓๕	ฝายโยธาร่วมกับ ฝาย ทะเบียน
๒๕	๒๕.๓ ความคืบหน้าใน การตรวจสอบและแก้ไข ข้อมูลอาคาร	จำนวน รายการบ้าน	๑,๒๘๐	๑,๒๗๔	๙๙.๕๓	ดำเนินการนำเข้าระบบแล้ว ๑,๒๘๐ รายการ อยู่ระหว่างสำนัก สิ่งแวดล้อมตรวจสอบข้อมูล	๐.๔๓๕	ฝายรักษาความสะอาดฯ
๒๖	๒๖. ประชาสัมพันธ์	ครั้ง (ไม่น้อยกว่า ๕๐,๐๐๐ ครั้ง)	๕๐,๐๐๐	๖๓๓,๗๙๗	๑๒๖๗.๕๙	ดำเนินการเผยแพร่สื่อ ประชาสัมพันธ์ โดยเผยแพร่ผ่าน ช่องทาง Facebook (เพจ สำนักงานเขตบางกอกน้อย และ กลุ่มสังคม "ข่าวสารบางกอกน้อย") และ tiktok	๐.๔๓๕	ฝายปกครอง ร่วมกับ ทุกฝาย

ลำดับ	ตัววัดผลหลัก (KRs) ที่	หน่วยนับ	ค่าเป้าหมาย	ผลการดำเนินงาน	ร้อยละความสำเร็จ	รายละเอียด	น้ำหนักคะแนน	ฝ่ายที่รับผิดชอบ
๒๗	๒๗. ร้อยละของชุมชนจัดตั้งที่มีความเสี่ยงและเฝ้าระวังปัญหาด้านยาเสพติด	ไม่เกินร้อยละ	๑๐๐	๐	๐	อยู่ระหว่างขออนุมัติโครงการและรายละเอียดค่าใช้จ่าย	๐.๔๓๕	ฝ่ายพัฒนาชุมชนฯ
๒๘	๒๘.๒ ผลการประเมิน ITA	ร้อยละ (ไม่น้อยกว่าร้อยละ ๙๐)	๙๐	๐	๐	อยู่ระหว่างดำเนินการ	๐.๔๓๕	ฝ่ายปกครองร่วมกับทุกฝ่าย
๒๙	๒๙. ห้องน้ำสาธารณะ	ร้อยละ	๙๐	๘๒.๘๘	๙๒.๐๙	ดำเนินการตรวจห้องน้ำ ๑๒ กลุ่มเป้าหมายทั้งหมดในพื้นที่เขตจำนวน ๑๑๑ แห่ง โดยแบ่งเป็นการตรวจระยะที่ ๑ จำนวน ๔ กลุ่มเป้าหมาย ได้แก่ ตลาดสด ร้านอาหาร โรงพยาบาลและศาสนสถาน ดำเนินการตรวจห้องน้ำจำนวน ๙๔ แห่ง ผ่าน HAS จำนวน ๙๒ แห่ง คิดเป็นร้อยละ ๘๒.๘๘ ของห้องน้ำทั้งหมด ๑๑๑ แห่ง	๐.๔๓๕	ฝ่ายสิ่งแวดล้อมฯ
๓๐	๓๐.๒ ข้อมูลด้านการป้องกันและบรรเทาสาธารณภัยในชุมชน	ชุมชน	๓๖	๓๖	๑๐๐	ดำเนินการสำรวจข้อมูลทรัพยากรด้านการป้องกันและบรรเทาสาธารณภัย ในชุมชนพื้นที่เขตบางกอกน้อย และบันทึกข้อมูลในระบบ	๐.๔๓๕	ฝ่ายปกครองร่วมกับฝ่ายพัฒนาชุมชนฯ

ลำดับ	ตัววัดผลหลัก (KRs) ที่	หน่วยนับ	ค่าเป้าหมาย	ผลการดำเนินงาน	ร้อยละความสำเร็จ	รายละเอียด	น้ำหนักคะแนน	ฝ่ายที่รับผิดชอบ
๓๑	๓๒. จำนวนประชาชนที่เข้าร่วมโครงการตรวจสุขภาพ	คน	๗๘๒	๕๑๕	๖๕.๘๖	ดำเนินการประสานศูนย์บริการสาธารณสุข ๓๐ ในการเข้าตรวจสุขภาพให้กับบุคลากรในสังกัดสำนักงานเขตบางกอกน้อย ทุกวัน อังคาร และวันหยุดห้สบัติ	๐.๔๓๕	ฝ่ายสิ่งแวดล้อมฯ ร่วมกับ ทุกฝ่าย
๓๒	๓๓. การมีส่วนร่วมในการแก้ไขปัญหาในพื้นที่เขตของคณะขับเคลื่อนการมีส่วนร่วมเพื่อการพัฒนาเขต	กิจกรรม	๒	๓	๑๕๐	๑. จัดกิจกรรมฝึกอบรมการจัดทำเบเกอร์ (บราวน์) ๒. ดำเนินโครงการสวมอบสิ่งของ BKK Food Bank ให้กับกลุ่มเปราะบางในพื้นที่	๐.๔๓๕	ฝ่ายปกครอง
๓๓	๓๔.๒ จำนวนครั้งที่ลงสำรวจคนไร้บ้าน	ครั้ง/เดือน	๙๖	๔๘	๕๐	ตรวจสอบในพื้นที่ หากพบจะดำเนินการประสานหน่วยงานที่เกี่ยวข้องให้ดำเนินการ	๐.๔๓๕	ฝ่ายเทศกิจ ร่วมกับ ฝ่ายพัฒนาชุมชนฯ
๓๔	จำนวนจุดหาบเร่แผงลอยที่อยู่นอกจุดผ่อนผัน (คงเหลือ)	จุด	๖	๑๑	๑๘๓.๓๓	ปัจจุบัน สามารถยกเลิก/ยุบรวมจุดทำการค้าออกจุดผ่อนผันได้จำนวน ๕ จุด คือ ๑.ใต้สะพานอรุณอมรินทร์ ๒.ถนนอิสรภาพ ปากซอยอิสรภาพ ๔๗ ๓.หน้าไปรษณีย์บางกอกน้อย ๔.ปากซ.สมเด็จ พระปิ่นเกล้า ซ.๓ ๕. ตรงข้ามห้างพาด้า	๐.๔๓๕	ฝ่ายเทศกิจ

๓๕	จำนวนมอเตอร์ไซด์วิ่งบนทางเท้าที่จับได้เพิ่มขึ้น	ราย/ปี	๑๐๐	๓๗๓	๓๗๓	ดำเนินการจับผู้กระทำความผิดตามพรบ.รักษาฯ ตามมาตรา ๑๗(๒)	๐.๔๓๕	ฝ่ายเทศกิจ
ลำดับ	ตัววัดผลหลัก (KRs) ที่	หน่วยนับ	ค่าเป้าหมาย	ผลการดำเนินงาน	ร้อยละความสำเร็จ	รายละเอียด	น้ำหนักคะแนน	ฝ่ายที่รับผิดชอบ
๓๖	ออกแบบ ปรับปรุงพื้นที่เพื่อสนับสนุนการสัญจรด้วยการเดิน การใช้จักรยาน และการเชื่อมต่อขนส่งมวลชน	ย่าน	๒	๐	๐	สำนักการวางผังและพัฒนาเมือง กทม.เป็นผู้ดำเนินการจ้างที่ปรึกษา คือบริษัท เอ-เซเวน คอร์ปอเรชั่น จำกัด ดำเนินการสำรวจออกแบบ ย่าน ในส่วนของสำนักงานเขต บางกอกน้อย เข้ารับฟังการบรรยาย ในการเป็นเจ้าของพื้นที่ ร่วมกับ ชุมชน	๐.๔๓๕	ฝ่ายโยธา ร่วมกับ ฝ่ายเทศกิจ
๓๗	จำนวนซากรถยนต์ที่ กทม. เคลื่อนย้าย	คัน	๒	๐	๐	การร้องเรียนผ่านระบบ App Fondue เรื่องการจอดรถทิ้งไว้เป็นเวลานาน บริเวณ ๑๔๓/๕๒๓ ถ. บรมราชชนนี แขวงอรุณอมรินทร์ ชุดสายตรวจ ๒๕๒ ได้ลงพื้นที่ตรวจสอบพบรถยนต์ Honda หมายเลขทะเบียน ๖ ๕ ๔๓๕๓ กรุงเทพมหานครสภาพยางแบนใช้งาน ไม่ได้ไม่พบเจ้าของจึงได้นำประกาศขอให้เคลื่อนย้ายออกจากบริเวณดังกล่าว ภายใน ๑๕ วันนับแต่วันที่ ๑๓ มกราคม ๒๕๖๘ เป็นต้นไป	๐.๔๓๕	ฝ่ายเทศกิจ

๓๘	จำนวนประชาชนที่ใช้บริการรถรับ-ส่งประชาชนของกทม.	ราย	๑๐	๔๐	๔๐๐	จัดเจ้าหน้าที่รับ-ส่งประชาชนบริเวณใต้สถานีบางขุนนนท์ และชอยเจริญสุขนิทวงศ์ ๒๙ ปลายทางกรมบังคับคดี	๐.๔๓๕	ฝ่ายเทศกิจ
ลำดับ	ตัววัดผลหลัก (KRs) ที่	หน่วยนับ	ค่าเป้าหมาย	ผลการดำเนินงาน	ร้อยละความสำเร็จ	รายละเอียด	น้ำหนักคะแนน	ฝ่ายที่รับผิดชอบ
๓๙	หน่วยงานที่มีการตรวจสอบสภาพยานพาหนะ และรายงานสถานะรายเดือนผ่านระบบฐานข้อมูลสารสนเทศภูมิศาสตร์ (GIS) และระบบสารสนเทศการบริหาร (MIS) เพื่อการป้องกันและบรรเทาสาธารณภัย	เขต	๑	๑	๑๐๐	ยานพาหนะที่อยู่ในความรับผิดชอบของสำนักงานเขตบางกอกน้อย มีจำนวนทั้งสิ้น ๑ คัน	๐.๔๓๕	ฝ่ายปกครอง
๔๐	ร้อยละของเครื่องดับเพลิงชนิดหาคาบหามที่มีการตรวจสอบสภาพความพร้อมใช้งานพร้อมปรับปรุงข้อมูลสถานะให้เป็นปัจจุบัน	เครื่อง	๑๑	๑๑	๑๐๐	เครื่องดับเพลิงหาคาบหามที่อยู่ในความรับผิดชอบของสำนักงานเขตบางกอกน้อย มีจำนวนทั้งสิ้น ๑๖ เครื่อง	๐.๔๓๕	ฝ่ายปกครอง
๔๑	จำนวนสำนักงานเขตที่มีการตรวจสอบสภาพความพร้อมใช้งานและสถานะของถังดับเพลิงแบบยกหัว และรายงานสถานะราย	เขต	๑	๑	๑๐๐	ดำเนินการสำรวจและตรวจสอบสถานะการใช้งานของถังดับเพลิงแบบยกหัว ที่อยู่ในความรับผิดชอบของสำนักงานเขตบางกอกน้อยและ	๐.๔๓๕	ฝ่ายปกครอง

	เดือน ผ่านระบบฐานข้อมูลสารสนเทศภูมิศาสตร์ (GIS) และระบบสารสนเทศการบริหาร (MIS) เพื่อการป้องกันและบรรเทาสาธารณภัย					อยู่ในพื้นที่อาคารเขตบางกอกน้อย จำนวน ๓๑ เครื่อง		
ลำดับ	ตัววัดผลหลัก (KRs) ที่	หน่วยนับ	ค่าเป้าหมาย	ผลการดำเนินงาน	ร้อยละความสำเร็จ	รายละเอียด	น้ำหนักคะแนน	ฝ่ายที่รับผิดชอบ
๔๒	จำนวนสำนักงานเขตที่มีการสำรวจจำนวนเครื่องดับเพลิงแบบยกหัวในชุมชนตามมาตรฐาน ๕ คริวเรือน/๑ ถึง (จัดทำสรุปจำนวนชุมชนที่มีเครื่องดับเพลิงแบบยกหัวไม่ครบตามมาตรฐาน ๕ คริวเรือน/๑ ถึง ครบทุกชุมชนในพื้นที่รับผิดชอบ)	ฉบับ	๑	๑	๑๐๐	จัดทำสรุปจำนวนชุมชนที่มีเครื่องดับเพลิงแบบยกหัวครบทุกชุมชนส่งสำนักป้องกันและบรรเทาสาธารณภัยเรียบร้อยแล้ว ตามหนังสือที่ กท ๕๘๐๑/๕๓๘ ลว. ๒๒ ม.ค. ๖๘	๐.๔๓๕	ฝ่ายปกครอง
๔๓	จำนวนสำนักงานเขตที่มีการจัดทำแผนเผชิญเหตุระดับเขตอย่างน้อย ๓ ประเภทภัย (ภัยในพื้นที่ ๓ ลำดับแรก ตามแผนปฏิบัติการป้องกันและบรรเทาสาธารณภัยสำนักงานเขต)	เขต	๑	๐	๐	อยู่ระหว่างรอสำนักป้องกันและบรรเทาสาธารณภัยจัดทำหนังสือเวียนแจ้งรูปแบบและหลักเกณฑ์ในการจัดทำแผนเผชิญเหตุ	๐.๔๓๕	ฝ่ายปกครอง
๔๔	จำนวนเขตที่มีการฝึกซ้อม	ครั้ง/ปี	๑	๐	๐	อยู่ระหว่างวางแผนการฝึกซ้อมแผน	๐.๔๓๕	ฝ่ายปกครอง

	แผนเผชิญเหตุอย่างน้อย ๑ ครั้ง/ปี(ให้คณะกรรมการ ป้องกันและบรรเทาสาธารณภัยเขต ต้องมีการซ้อมการปฏิบัติการในภาวะฉุกเฉิน (EOC) ในรูปแบบการฝึกซ้อมแผนบนโต๊ะ (Table - Top Exercise : TTX) ก่อนการฝึกซ้อมจริง)					เผชิญเหตุ ตามแนวทาง สปภ.		
ลำดับ	ตัววัดผลหลัก (KRs) ที่	หน่วยนับ	ค่าเป้าหมาย	ผลการดำเนินงาน	ร้อยละความสำเร็จ	รายละเอียด	น้ำหนักคะแนน	ฝ่ายที่รับผิดชอบ
๔๕	จำนวนอาสาสมัครที่ขึ้นทะเบียนตามประเภททักษะสมรรถนะผ่านระบบฐานข้อมูลของกรุงเทพมหานคร	คน	๗๔	๗๔	๑๐๐	อยู่ระหว่างสำรวจข้อมูลอาสาสมัครด้านการป้องกันและบรรเทาสาธารณภัยในพื้นที่ที่ปฏิบัติงานร่วมกับสำนักงานเขต	๐.๔๓๕	ฝ่ายปกครอง
๔๖	ข้อมูลในระบบเผยแพร่ข้อมูลการจัดซื้อจัดจ้างภาครัฐของหน่วยงานกรุงเทพมหานคร (e-GP BMA) ถูกเปิดเผยอย่างครบถ้วน	ร้อยละ	๑๐๐	๑๐๐	๑๐๐	จากจำนวนฎีกา ๑๑๙ ฎีกา ข้อมูลตรงกันระหว่าง ระบบ MIS /e-GP ของกรมบัญชีกลาง/e-GP BMA กทม.	๐.๔๓๕	ฝ่ายการคลัง ร่วมกับ ทุกฝ่าย
๔๗	ประชาชนที่มาใช้บริการขออนุญาตรูปแบบใหม่มีความพึงพอใจ	ร้อยละ	๘๐	๙๘	๑๒๒.๕	อยู่ระหว่างประชาสัมพันธ์การให้บริการความพึงพอใจในระบบ	๐.๔๓๕	ฝ่ายปกครอง ร่วมกับทุกฝ่าย

๔๘	การจัดทำคาร์บอนฟุตพริ้นท์	รายงาน/เขต	๑	๐	๐	ดำเนินการจัดทำคำสั่งแต่งตั้งคณะกรรมการดำเนินงานการจัดทำคาร์บอนฟุตพริ้นท์ของหน่วยงาน	๐.๔๓๕	ฝ่ายสิ่งแวดล้อมฯ ร่วมกับทุกฝ่าย
๔๙	ปริมาณขยะที่ส่งกำจัด ลดลงจากปี ๒๕๖๕ (๑,๐๐๐ ตัน/วัน)	ตัน/วัน	๑๕.๔๗๗	-๒.๙๔๖	-๑๙.๐๓	อยู่ระหว่างรวบรวมข้อมูล(ขาดการรายงานเดือน ม.ค.๖๘)	๐.๔๓๕	ฝ่ายรักษาฯ
๕๐	จำนวนคลองที่ได้รับการตรวจสอบ	คลอง	๑	๒	๒๐๐	จัดเจ้าหน้าที่ตรวจตราคลองชักพระ	๐.๔๓๕	ฝ่ายเทศกิจ ร่วมกับฝ่ายโยธา และฝ่ายรักษาฯ
ลำดับ	ตัววัดผลหลัก (KRs) ที่	หน่วยนับ	ค่าเป้าหมาย	ผลการดำเนินงาน	ร้อยละความสำเร็จ	รายละเอียด	น้ำหนักคะแนน	ฝ่ายที่รับผิดชอบ
๕๑	จำนวนครั้งที่ตรวจสอบคลอง	ครั้ง	๘๔	๔๒	๕๐	จัดเจ้าหน้าที่ตรวจสอบคลองชักพระ และคลองบางกอกน้อย	๐.๔๓๕	ฝ่ายเทศกิจ ร่วมกับฝ่ายโยธา
๕๒	จำนวนชมรมผู้สูงอายุเพิ่มขึ้น (เพิ่มขึ้นร้อยละ ๑๐ จากปีที่ผ่านมา)	ชมรม	๑	๐	๐	ประชาสัมพันธ์การจัดตั้งชมรมผู้สูงอายุตามแนวทางการขับเคลื่อนการดำเนินงานชมรมผู้สูงอายุในชุมชนกรุงเทพมหานคร	๐.๔๓๕	ฝ่ายพัฒนาชุมชนฯ
๕๓	จำนวนสมาชิกในชมรมผู้สูงอายุเพิ่มขึ้น (เพิ่มขึ้นร้อยละ ๑๐ จากปีที่ผ่านมา)	คน	๕๐	๐	๐	ประชาสัมพันธ์การจัดตั้งชมรมผู้สูงอายุตามแนวทางการขับเคลื่อนการดำเนินงานชมรมผู้สูงอายุในชุมชนกรุงเทพมหานคร	๐.๔๓๕	ฝ่ายพัฒนาชุมชนฯ
๕๔	ร้อยละของสถานประกอบการเกี่ยวกับสัตว์เลี้ยงได้รับการตรวจประเมินสุขลักษณะและ/	ร้อยละ	๑๐๐	๑๐๐	๑๐๐	สถานประกอบการเกี่ยวกับสัตว์เลี้ยงมีทั้งหมด ๓ แห่ง เลิกกิจการ ๑ แห่ง และได้รับการตรวจประเมินสุขลักษณะและมีอนุญาตประกอบกิจการที่เป็นอันตรายต่อสุขภาพเรียบร้อยแล้ว ทั้งนี้ได้รายงาน	๐.๔๓๕	ฝ่ายสิ่งแวดล้อมฯ

	หรือขออนุญาตประกอบ กิจการที่เป็นอันตรายต่อ สุขภาพ					ผลการดำเนินงานให้สำนักอนามัยแล้ว		
๕๕	ร้อยละชุมชนที่ปรับปรุง ข้อมูลสัตว์ชุมชนในระบบ ในพื้นที่กรุงเทพมหานคร	ร้อยละ	๑๐๐	๒๗.๗๗	๒๗.๗๗	อยู่ระหว่างประสานแนวทางการ สำรวจข้อมูลสุนัขและแมวในชุมชน กับสำนักอนามัย และดำเนินการ แล้ว ๑๐ ชุมชน จาก ๓๖ ชุมชน	๐.๔๓๕	ฝ่ายสิ่งแวดล้อมฯ
ลำดับ	ตัววัดผลหลัก (KRs) ที่	หน่วยนับ	ค่าเป้าหมาย	ผลการ ดำเนินงาน	ร้อยละ ความสำเร็จ	รายละเอียด	น้ำหนัก คะแนน	ฝ่ายที่รับผิดชอบ
๕๖	จำนวนเขตที่ดำเนิน โครงการภายใต้กองทุน หลักประกันสุขภาพ กรุงเทพมหานคร อย่างน้อย ๓ กลุ่มเป้าหมาย โดย อ้างอิงข้อมูลจากการตรวจ สุขภาพล้านคน	เขต	๑	๑	๑๐๐	ดำเนินการจัดประชุมเพื่อพิจารณา ดำเนินโครงการให้ครอบคลุม ๓ กลุ่มเป้าหมาย	๐.๔๓๕	ฝ่ายพัฒนาชุมชนฯ
๕๗	ร้อยละของผู้ที่ได้รับการ ฟื้นฟูสภาพทางสังคม	ร้อยละ	๑๐	๐	๐	ปีงบประมาณ ๒๕๖๘ มีผู้มาเข้ารับ การฟื้นฟู จำนวน ๑๔ ราย และได้ ให้การช่วยเหลือเรียบร้อยแล้วทั้ง ๑๒ ราย	๐.๔๓๕	ฝ่ายพัฒนาชุมชนฯ

๕๘	ร้อยละของศูนย์พัฒนาเด็กก่อนวัยเรียน ร่วมมือกับ โรงเรียน กทม. ในการดูแลเด็กเล็กด้านโภชนาการของเด็ก	แห่ง	๔	๔	๑๐๐	ประชาสัมพันธ์เมนูอาหารในระบบ Thai School Lunch for BMA ให้ศูนย์พัฒนาเด็กก่อนวัยเรียนในพื้นที่เขตรับทราบและนำไปประยุกต์ใช้แล้วทั้ง ๔ ศูนย์	๐.๔๓๕	ฝ่ายพัฒนาชุมชนฯ
๕๙	ผู้ค้ามีการทำความสะอาดพื้นที่ทำการค้า (Big cleaning) สัปดาห์ละ ๑ ครั้ง/จุด	ครั้ง	๔๘	๒๔	๕๐	จัดเจ้าหน้าที่ออกตรวจสอบหาเบร-แวง ลอย การล้างทางเท้าโดยผู้ค้าทุกวันที่ยุคทำการค้าในบริเวณจุดผ่อนผัน ดังนี้ ๑.ฝั่งตรงข้ามโรงพยาบาลศิริราช ๒.ปากตรอกวังหลัง ถนนอรุณอมรินทร์ ๓.ซอยแสงศึกษา ๓.อิสรภาพ ๔.หน้าตลาดบางขุนนนท์ ๕.หน้าไปรษณีย์บางขุนนนท์	๐.๔๓๕	ฝ่ายเทศกิจ
ลำดับ	ตัววัดผลหลัก (KRs) ที่	หน่วยนับ	ค่าเป้าหมาย	ผลการดำเนินงาน	ร้อยละความสำเร็จ	รายละเอียด	น้ำหนักคะแนน	ฝ่ายที่รับผิดชอบ
๖๐	จำนวนร้านค้าที่มีการออก QR code (ร้อยละ ๑๐๐ ของร้านค้า)	จุด	๕	๐	๐	ปัจจุบันได้ประสานสำนักเทศกิจ เพื่อดำเนินการยืนยันรายชื่อที่เคยออก QR Code เพื่อดำเนินการตรวจสอบ	๐.๔๓๕	ฝ่ายเทศกิจ
๖๑	ร้อยละของผู้ค้าที่ประกอบปรุงอาหารมีการติดตั้งถังดักไขมันหรือที่ล้างภาชนะ	ร้อยละ	๕๐	๐	๐	อยู่ระหว่างดำเนินการให้ผู้ค้าปรับปรุงการทิ้งน้ำเสียจากการทำการค้า และการปรุงอาหาร	๐.๔๓๕	ฝ่ายเทศกิจ ร่วมกับฝ่ายสิ่งแวดล้อมฯ

๖๒	ร้อยละของห้องน้ำ สาธารณะที่ผ่านการ ประเมิน HAS ได้รับการ นำเข้าไปในฐานข้อมูลระบบ แผนที่ดิจิทัล	ร้อยละ	๑๐๐	๘๔.๖๘	๘๔.๖๘	นำส่งข้อมูลผลการตรวจประเมินและ พิกัดห้องน้ำทั้งหมดให้สำนักอนามัย เรียบร้อยแล้ว จำนวน ๙๒ แห่ง คิด เป็นร้อยละ ๘๔.๖๘ จากห้องน้ำ ทั้งหมด ๑๑๑ แห่ง	๐.๔๓๕	ฝ่ายสิ่งแวดล้อมฯ
๖๓	ร้อยละของห้องน้ำที่ไม่ ผ่านเกณฑ์ประเมินจากปี ที่ผ่านมา แล้วได้รับการ แก้ไข	ร้อยละ	๗๐	๗๓.๖๘	๑๐๕.๒๖	ห้องน้ำที่ไม่ผ่านเกณฑ์ประเมินจาก ปีที่ผ่านมา แล้วได้รับการแก้ไข จำนวน ๑๔ แห่ง จากทั้งหมด ๑๙ แห่ง คิดเป็น ๗๓.๖๘%	๐.๔๓๕	ฝ่ายสิ่งแวดล้อมฯ
๖๔	จำนวนวันที่มีการส่งต่อ อาหารเพิ่มขึ้น	สัปดาห์/ปี	๔๘	๒๔	๕๐	สำนักงานเขตดำเนินการรับ อาหาร ส่วนเกินจากผู้แบ่งปันและส่งต่อให้ ความช่วยเหลือกลุ่มเปราะบาง ในทุก วันอังคาร พุธ พฤหัสบดี	๐.๔๓๕	ฝ่ายพัฒนาชุมชนฯ
๖๕	จำนวนเขตที่ดำเนินการ Food bank อย่างต่อเนื่อง	เขต	๑	๑	๑๐๐	มีการดำเนินการ Food bank อย่าง ต่อเนื่อง	๐.๔๓๕	ฝ่ายพัฒนาชุมชนฯ
ลำดับ	ตัววัดผลหลัก (KRs) ที่	หน่วยนับ	ค่าเป้าหมาย	ผลการ ดำเนินงาน	ร้อยละ ความสำเร็จ	รายละเอียด	น้ำหนัก คะแนน	ฝ่ายที่รับผิดชอบ
๖๖	ร้อยละของข้อมูล ครัวเรือนได้รับการ ปรับปรุงให้เป็นปัจจุบัน โดยอาสาสมัครเทคโนโลยี (อสท.)	ร้อยละ	๑๐๐	๒๔.๓๗	๒๔.๓๗	ลงข้อมูลในระบบไปแล้วรวม ทั้งหมด ๑,๒๐๐ หลังคาเรือน จาก ชุมชนเป้าหมาย จำนวน ๔,๙๒๔ หลังคาเรือน คิดเป็น ร้อยละ ๒๔.๓๗	๐.๔๓๕	ฝ่ายพัฒนาชุมชนฯ

๖๗	ร้อยละของอาสาสมัครเทคโนโลยี (อสท.) ตามที่ได้รับการแต่งตั้ง มีทักษะทางเทคโนโลยีที่ดีขึ้น	ร้อยละ	๘๐	๐	๐	อยู่ระหว่างศึกษารายละเอียดหลักเกณฑ์ วางแผนการดำเนินการจากสำนัก	๐.๔๓๕	ฝ่ายพัฒนาชุมชนฯ
๖๘	ร้อยละความสำเร็จของการติดตามและประเมินผลการก่อกำหนดผู้พันงบประมาณรายจ่ายประจำปีงบประมาณ พ.ศ. ๒๕๖๘ (ประเภทงบลงทุน ค่าครุภัณฑ์ ที่ดินและสิ่งก่อสร้าง) ของหน่วยรับงบประมาณ กรุงเทพมหานคร	ร้อยละ	๙๒	๘๗.๘	๙๕.๔๓๕	จำนวนรายการที่ก่อกำหนดผู้พันทั้งหมด ๔๑ รายการ ก่อกำหนดแล้ว ๓๖ รายการ คิดเป็นร้อยละความสำเร็จของการก่อกำหนด ๘๗.๘	๐.๔๓๕	ฝ่ายการคลังร่วมกับฝ่ายรายได้ฝ่ายรักษาฝ่ายเทศกิจฝ่ายโยธาฝ่ายพัฒนาชุมชนฯฝ่ายการศึกษา
๖๙	จำนวนสื่อประชาสัมพันธ์ที่เผยแพร่	ชิ้นงาน	๕๐	๑๖๔	๓๒๘	ดำเนินการเผยแพร่สื่อประชาสัมพันธ์ จำนวน ๑๖๔ ชิ้นงาน	๐.๔๓๕	ฝ่ายปกครองร่วมกับ ทุกฝ่าย
							๓๐.๐๑๕	

องค์ประกอบที่ 2 การประเมินศักยภาพในการดำเนินงาน (Potential Base)

ตัวชี้วัดที่ 2.1 ร้อยละของการเบิกจ่ายงบประมาณในภาพรวม

แบบรายงานความก้าวหน้าการปฏิบัติราชการของหน่วยงานสังกัดกรุงเทพมหานคร ประจำปีงบประมาณ พ.ศ. 2568 (ระยะครึ่งปีงบประมาณ)
ร้อยละของการเบิกจ่ายงบประมาณในภาพรวม

ประเภทงบรายจ่าย	งบประมาณหลังปรับโอน (จำนวนเงิน)	ข้อมูล ณ วันที่ 31 มีนาคม พ.ศ. 2568	
		ผลการเบิกจ่าย (จำนวนเงิน)	ร้อยละ การเบิกจ่าย
งบประมาณรายจ่ายประจำปีงบประมาณ พ.ศ. 2567 กันไว้เบิกเหลือในปีในปีงบประมาณ พ.ศ. 2568 แบบไม่มีหนี้ผูกพัน (ไม่รวมงบบุคลากร)	3,446,740.00	3,446,740.00	100.00
งบประมาณรายจ่ายประจำปีงบประมาณ พ.ศ. 2568	204,529,442.90	57,838,837.50	28.28
- งบดำเนินงาน	130,418,670.00	41,245,111.47	31.63
- งบลงทุน	39,464,490.90	7,985,193.47	20.23
- งบเงินอุดหนุน	9,147,200.00	2,812,540.00	30.75
- งบรายจ่ายอื่น	24,074,920.00	5,163,622.56	21.45
งบกลาง (ไม่รวมงบบุคลากร)	1,424,162.00	632,370.00	44.40
รวมทั้งสิ้น	207,976,182.90	61,285,577.50	29.47

หมายเหตุ 1. ผลการเบิกจ่ายงบประมาณรายจ่ายประจำปีงบประมาณ พ.ศ. 2567 กันไว้เบิกเหลือในปีในปีงบประมาณ พ.ศ. 2568 (แบบไม่มีหนี้ผูกพัน) ไม่รวมงบบุคลากร และงบประมาณรายจ่ายประจำปีงบประมาณ พ.ศ. 2568 รวม 4 ประเภทงบรายจ่าย ได้แก่ งบดำเนินงาน งบลงทุน งบเงินอุดหนุน และงบรายจ่ายอื่น และงบกลางทุกประเภทที่ได้รับจัดสรรในปีงบประมาณ พ.ศ. 2568 (ไม่รวมงบประมาณรายจ่ายประจำปี ประเภทงบบุคลากร และงบกลาง รายการเงินช่วยเหลือข้าราชการและลูกจ้าง รายการเงินบำเหน็จลูกจ้าง รายการเงินสำรองสำหรับค่าใช้จ่ายเกี่ยวกับบุคลากร รายการเงินช่วยค่าครองชีพผู้ได้รับบำนาญของกรุงเทพมหานคร และรายการเงินสำรองสำหรับจ่ายเป็นเงินบำเหน็จบำนาญข้าราชการกรุงเทพมหานคร งบประมาณรายจ่ายเพิ่มเติม งบเงินอุดหนุนจากรัฐบาล)

องค์ประกอบที่ 2 การประเมินศักยภาพในการดำเนินงาน (Potential Base)

ตัวชี้วัดที่ 2.2 ร้อยละความสำเร็จในการพัฒนานวัตกรรมเพื่อเพิ่มประสิทธิภาพการปฏิบัติงานของหน่วยงาน

ชื่อโครงการ “กระถางรักษ์โลก”

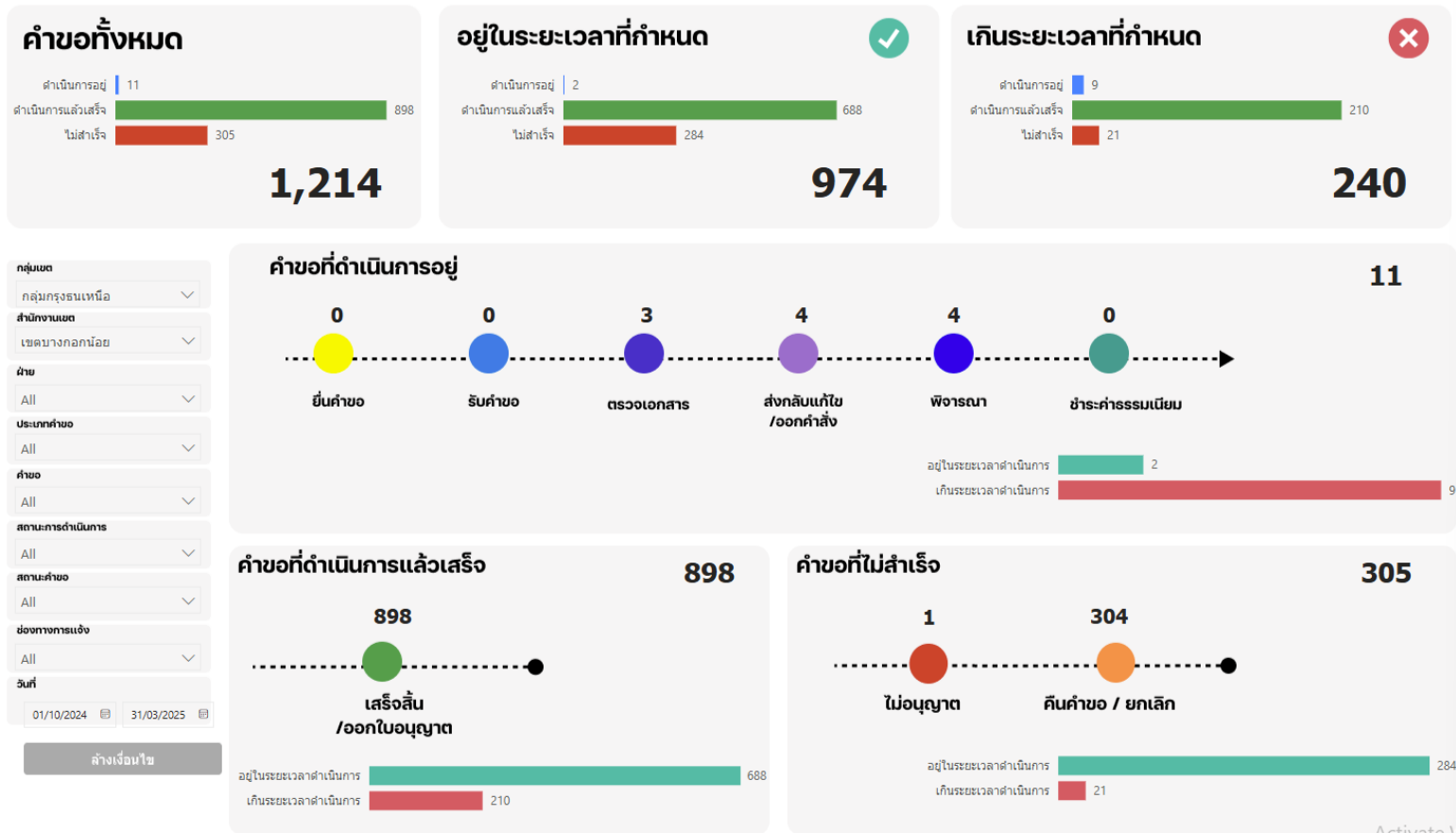
ตัวชี้วัด	ค่าเป้าหมาย	ผลการดำเนินงาน	ปัญหา/อุปสรรค
-----------	-------------	----------------	---------------

1. นวัตกรรมที่พัฒนา คือ กระดาษต้นไม้แปรรูปจากขี้เลื่อย	จำนวน 50 ชิ้น	1. ดำเนินการแก้ไขโครงการฯ ตามหนังสือคณะกรรมการพัฒนานวัตกรรม กรุงเทพมหานคร ที่ กท 0305/0113 ลงวันที่ 20 มกราคม 2568 2. อยู่ระหว่างปรับแก้โครงการให้เป็นไปตามมติที่ประชุม	-
2. ร้อยละความพึงพอใจของผู้ใช้นวัตกรรม อยู่ในระดับมาก	ระดับมากขึ้นไป (ไม่น้อยกว่าร้อยละ 80)		
3. ประโยชน์ของนวัตกรรม 1) ตัวชี้วัดที่ 3.1 ระยะเวลาที่ใช้ในการจัดการขี้เลื่อยโดยการนำไปทำเป็นกระดาษแต่ละชิ้นระยะเวลา ไม่เกิน 10 วัน 2) ตัวชี้วัดที่ 3.2 ร้อยละของปริมาณขยะต่อไม้ที่ลดลง	1) ร้อยละ 100 2) ไม่น้อยกว่าร้อยละ 60		

องค์ประกอบที่ 2 การประเมินศักยภาพในการดำเนินงาน (Potential Base)

ตัวชี้วัดที่ 2.3 ร้อยละความสำเร็จในการยกระดับการเปลี่ยนผ่านดิจิทัลภาครัฐเพื่อบริหารราชการที่ยืดหยุ่น โปร่งใส คล่องตัว

ผลการดำเนินงาน : ร้อยละ 80.23



องค์ประกอบที่ 2 การประเมินศักยภาพในการดำเนินงาน (Potential Base)

ตัวชี้วัดที่ 2.4 ระดับคะแนนของการรายงานความคืบหน้าในระบบ BMA Policy Tracking

แบบรายงานความก้าวหน้าการปฏิบัติราชการของหน่วยงานสังกัดกรุงเทพมหานคร ประจำปีงบประมาณ พ.ศ. 2568 (ระยะครึ่งปีงบประมาณ)										
ระดับคะแนนของการรายงานความคืบหน้าในระบบ BMA Policy Tracking										
ลำดับ	หน่วยงาน	1. BMA Policy Tracking Report Score					2. BMA Policy Tracking Checking Score (SED)			
		1. OKR Link	2. AP Create	3. KR Report	4. AP Report	5. Achieve & GIS	1. OKR Link Ck	2. AP Create Ck	3. KR Report Ck	4. AP Report Ck
		30% (15%)	30% (15%)	15% (10%)	15% (10%)	10% (10%)	0% (10%)	0% (10%)	0% (10%)	0% (10%)
1	สำนักงานเขต บางกอกน้อย	<input checked="" type="checkbox"/>	<input checked="" type="checkbox"/>	<input checked="" type="checkbox"/>	<input checked="" type="checkbox"/>					

องค์ประกอบที่ 2 การประเมินศักยภาพในการดำเนินงาน (Potential Base)

ตัวชี้วัดที่ 2.5 ร้อยละความพึงพอใจของผู้มีส่วนได้ส่วนเสียจากภายนอก

แบบรายงานความก้าวหน้าการปฏิบัติราชการของหน่วยงานสังกัดกรุงเทพมหานคร ประจำปีงบประมาณ พ.ศ. 2568 (ระยะครึ่งปีงบประมาณ)							
ร้อยละความพึงพอใจของผู้มีส่วนได้ส่วนเสียจากภายนอก (คะแนนการประเมิน EIT)							
ลำดับ	หน่วยงาน	ขั้นตอนการดำเนินงาน					หมายเหตุ
		ส่วนที่ 1: การเผยแพร่ประชาสัมพันธ์และการสำรวจข้อมูล (ปิดรับข้อมูล 30 มิ.ย. 68)			ส่วนที่ 2: การรายงานผลการเผยแพร่ประชาสัมพันธ์และการสำรวจข้อมูล	ส่วนที่ 3: ผลการตอบแบบวัดการรับรู้ของผู้มีส่วนได้ส่วนเสียภายนอก (EIT)	
		ประชาสัมพันธ์	จำนวนขั้นต่ำของผู้ตอบแบบ EIT	จำนวนผู้ตอบแบบ EIT			
1	สำนักงานเขตบางกอกน้อย	<input checked="" type="checkbox"/>	500	651	อยู่ระหว่างดำเนินการ	อยู่ระหว่างดำเนินการ	จำนวนผู้ตอบแบบ EIT ยังไม่เป็นไปตามเงื่อนไข

ส่วนที่ 2

ประสิทธิภาพการแก้ไขปัญหาข้อร้องเรียน/ร้องทุกข์ ของประชาชน

ตัวชี้วัด : การประเมินประสิทธิภาพการแก้ไขปัญหาข้อร้องเรียน/ร้องทุกข์ ของประชาชนผ่าน แพลตฟอร์ม TRAFFY FONDUE ของสำนักงานเขต

แบบรายงานความก้าวหน้าการปฏิบัติราชการของหน่วยงานสังกัดกรุงเทพมหานคร ประจำปีงบประมาณ พ.ศ. 2568 (ระยะครึ่งปีงบประมาณ)										
ส่วนที่ 2 ประสิทธิภาพการแก้ไขปัญหาข้อร้องเรียน/ร้องทุกข์ ของประชาชน										
ลำดับ	หน่วยงาน	มิติที่ 1 (ข้อมูล 1 ต.ค. 67 - 31 มี.ค. 68)				มิติที่ 2 (ข้อมูลตั้งแต่เปิดระบบ - 31 มี.ค. 68)		ประเภทเรื่องร้องเรียนมากที่สุด 3 อันดับแรก		
		จำนวนเรื่อง ที่เสร็จสิ้น	จำนวนเรื่องที่ถูกหัก		คะแนนที่ได้รับ (60)	ร้อยละ ความสำเร็จ	คะแนนที่ได้รับ (40)	อันดับที่ 1	อันดับที่ 2	อันดับที่ 3
			ป้ายกองโจร	คุณภาพการรายงาน						
1	สำนักงานเขต บางกอกน้อย	1,974	7	33	58.784	97.92	39.168	ทางเท้า	ผิดกฎ จราจร	ถนน

รายงานผลการปฏิบัติราชการประจำปีงบประมาณ พ.ศ. 2567

สำนักงานเขตบางกอกน้อย

(1 ตุลาคม 2566 - 31 มีนาคม 2567)

รายโครงการ

รายงานแผนปฏิบัติการประจำปีงบประมาณ พ.ศ. 2568

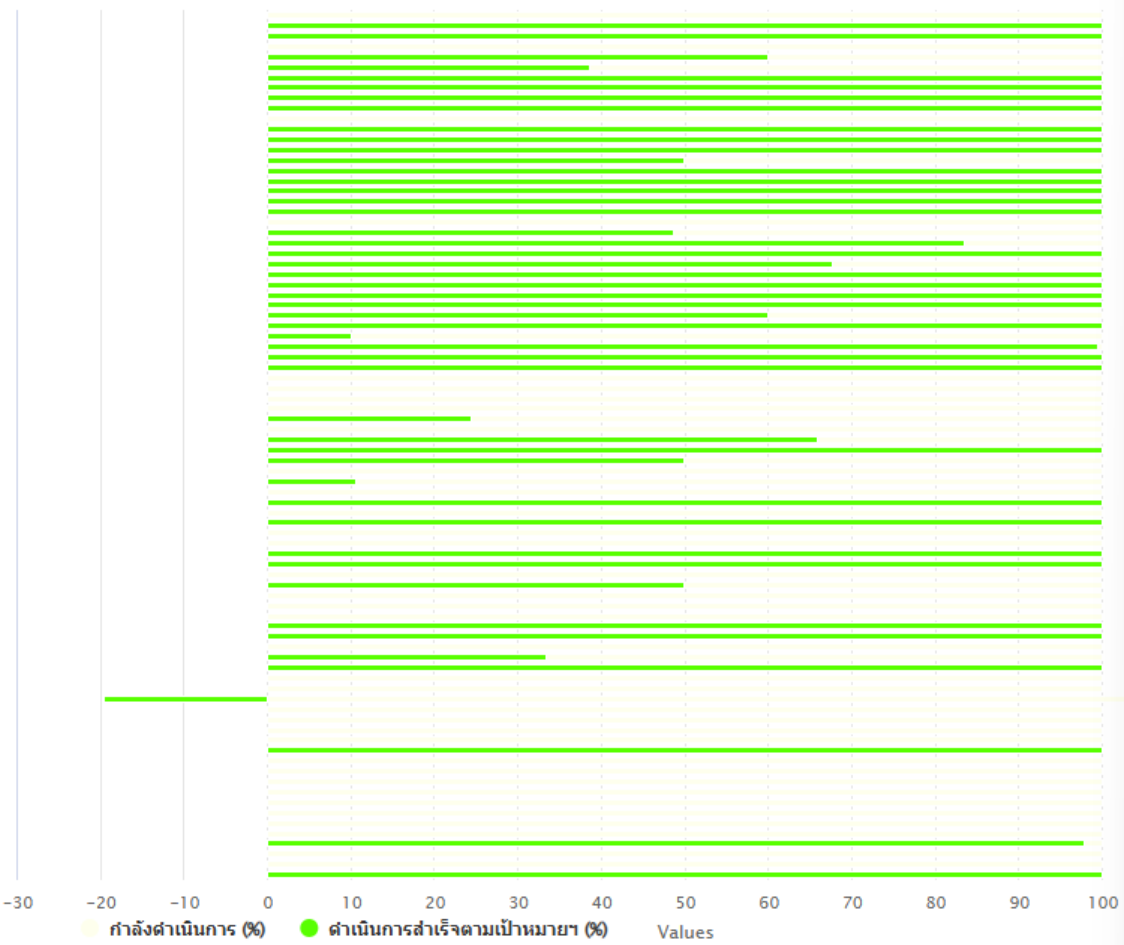
สำนักงานเขตบางกอกน้อย

(1 ตุลาคม 2567 - 31 มีนาคม 2568)

ผลการดำเนินงานโครงการ (ร้อยละของงบประมาณ/ร้อยละของจำนวนโครงการ)					
ลำดับ	ผลการดำเนินงานของโครงการ	จำนวนโครงการ	งบประมาณที่ขอจัดสรร	งบประมาณที่เบิกจ่าย	คิดเป็นสัดส่วน
1	กำลังดำเนินการ	91	86,288,200	1,896,988	2.20 %
2	แล้วเสร็จ	10	1,179,000	1,179,000	100 %
	ยอดรวม (เป็นเงิน : บาท)	101	87,467,200	3,075,988	3.52 %

เปรียบเทียบสัดส่วนผลการดำเนินงาน :: สำนักงานเขตบางกอกน้อย

- 1.2 พัฒนาถนนสวย 50 เขต (Gold) (นโยบาย ผว.กทม.เร่งด่วน)
 - 2.2 ปลูกต้นไม้ล้านต้น - จำนวนต้นไม้ยืนต้น
- 4.3 ทางเท้า - ปรับปรุงซ่อมแซมทางเท้า และฝ่าท่อระบายน้ำ
 - 6.1 ทหารเร่ - ยกเลิกยกรวมทหารเร่แดงลอย (ปรับ)
 - 7. แกไขจุดเสี่ยงน้ำท่วม
- 9. ร้อยละของมอเตอร์ไซด์ขี่ขึ้นทางเท้าในจุดที่มีกล้องจับภาพอัจฉริยะ (กล้อง AI) ลดลง
 - 13.1 บ้านหนังสือ - ปรับปรุง/พัฒนาบ้านหนังสือ
 - 15. ปรับปรุงกายภาพโรงเรียน
 - 16.1. ยกเลิกการใช้งาน
 - 16.3 ชยะ - การจัดตั้งจุดทิ้งขยะกลางในหมู่บ้าน
- 17. ส่งเสริมการขี่ขยับประมาณ 200,000 บาท - ร้อยละของชุมชนที่มีการเบิกจ่ายงบประมาณตาม...
 - 19. พัฒนาการบริการประชาชน
 - 20.2 ป้องกันน้ำท่วม - เปิดทางน้ำไหล
- 21. Foodbank - จำนวนคนกลุ่มเปราะบางที่ได้รับอาหารและสิ่งของจำเป็น
 - 22.2 จำนวนจุดบริการน้ำดื่มฟรี สะอาดปลอดภัย
 - 24.1 เชื่อมพิกัด HouseID ใน BTAX
 - 24.3 ความคืบหน้าในการตรวจสอบและแก้ไขข้อมูลอาคาร
- 26. จำนวนการเข้าถึงสื่อประชาสัมพันธ์ที่เผยแพร่ (Engagement)
 - 28.1 การสำรวจด้านการรับรู้ของประชาชนต่อการต่อต้านการทุจริตของกรุงเทพมหานคร (EIT) : อ...
 - 29. ร้อยละของห้องน้ำสาธารณะที่ผ่านการประเมิน HAS
- 30.2 จำนวนชุมชนที่มีการนำข้อมูลทรัพยากรด้านการป้องกันและบรรเทาสาธารณภัย
 - 33. การมีส่วนร่วมในการแก้ไขปัญหาน้ำท่วมในพื้นที่เขตของคณะขับเคลื่อนการมีส่วนร่วมเพื่อการพัฒนาที่...
 - การจัดทำคาร์บอนฟุตพริ้นท์
 - ข้อมูลในระบบเผยแพร่ข้อมูลการจัดซื้อจัดจ้างภาครัฐของหน่วยงานกรุงเทพมหานคร (e-GP BMA)...
 - จำนวนคลองที่ได้รับการตรวจสอบ
 - จำนวนชมรมผู้สูงอายุเพิ่มขึ้น (เพิ่มขึ้นร้อยละ 10 จากปีที่ผ่านมาก)
 - จำนวนประชาชนที่ใช้บริการรถรับ - ส่งประชาชนของ กทม.
 - จำนวนร้านค้าที่มีการออก QR code (ร้อยละ 100 ของร้านค้า)
 - จำนวนสมาชิกในชมรมผู้สูงอายุเพิ่มขึ้น (เพิ่มขึ้นร้อยละ 10 จากปีที่ผ่านมาก)
- จำนวนสำนักงานเขตที่มีการตรวจสอบสภาพความพร้อมใช้งานและสถานะของถังดับเพลิงแบบยกที่...
 - จำนวนสื่อประชาสัมพันธ์ที่เผยแพร่
 - จำนวนเขตที่ดำเนินการ Food Bank อย่างต่อเนื่อง
 - จำนวนเขตที่มีการฝึกซ้อมแผนเผชิญเหตุอย่างน้อย 1 ครั้ง/ปี
 - ปริมาณขยะที่ส่งกำจัดลดลงจากปี 2565 (1,000 ตัน/วัน)
- ร้อยละของข้อมูลครัวเรือนได้รับการปรับปรุงให้เป็นปัจจุบัน โดยอาสาสมัครเทคโนโลยี (อสท.)
 - ร้อยละของผู้ที่ได้รับการฟื้นฟูสภาพทางสังคม
- ร้อยละของสถานประกอบการเกี่ยวกับสัตว์เลี้ยงได้รับการตรวจประเมินสุขลักษณะและ/หรือขออนุญาต...
 - ร้อยละของห้องน้ำสาธารณะที่ผ่านการประเมิน HAS ได้รับการนำเข้าไปฐานข้อมูลระบบแผนที่ดิจิทัล
 - ร้อยละของเครื่องดับเพลิงชนิดทาบหมามที่มีการตรวจสอบสภาพความพร้อมใช้งานพร้อมปรับปรุงข้อ...
 - ร้อยละชุมชนที่ปรับปรุงข้อมูลสัตว์ชุมชนในระบบในพื้นที่กรุงเทพมหานคร
- องค์ประกอบ 2.3 ระดับความสำเร็จในการยกระดับการเปลี่ยนผ่านดิจิทัลภาครัฐเพื่อบริหารราชการที่...
 - ออกแบบ ปรับปรุงพื้นที่ เพื่อสนับสนุนการสัญจรด้วยการเดิน การใช้จักรยาน และการเชื่อมต่อขนส่ง...



รายงานความก้าวหน้าการดำเนินงานโครงการ/กิจกรรม ประจำปีงบประมาณ พ.ศ. 2568

ลำดับ	ตัวชี้วัด	ชื่อโครงการ/กิจกรรม	งบประมาณที่ได้รับ	งบประมาณที่เบิกจ่าย	ฝ่ายที่เกี่ยวข้อง
1	พัฒนาถนนสวย	กิจกรรมพัฒนาถนนสวย	ไม่ได้รับงบประมาณ	0	ฝ่ายโยธา , ฝ่ายรักษาความสะอาดฯ , ฝ่ายเทศกิจ
2	ปลูกต้นไม้ล้านต้น	กิจกรรมปลูกต้นไม้ล้านต้น	ไม่ได้รับงบประมาณ	0	ฝ่ายรักษาความสะอาดฯ
3	สวน 15 นาที	พัฒนาสวน 15 นาที	ไม่ได้รับงบประมาณ	0	ฝ่ายรักษาความสะอาดฯ
4	ปรับปรุงซ่อมแซมทางเท้าและฝาท่อ	กิจกรรมปรับปรุงซ่อมแซมทางเท้าและฝาท่อ	ไม่ได้รับงบประมาณ	0	ฝ่ายโยธา
5	ยกเลิก-ยุบรวมหาบเร่แผงลอย	โครงการเพิ่มประสิทธิภาพการจัดระเบียบหาบเร่ - แผงลอย	ไม่ได้รับงบประมาณ	0	ฝ่ายเทศกิจ
6	จัดหาพื้นที่การค้าทดแทน	กิจกรรม จัดหาพื้นที่ทำการค้าทดแทน	ไม่ได้รับงบประมาณ	0	ฝ่ายเทศกิจ
7	แก้ไขจุดเสี่ยงน้ำท่วม	แก้ไขจุดเสี่ยงน้ำท่วม	ไม่ได้รับงบประมาณ	0	ฝ่ายโยธา
8	จุดอำนวยความสะดวกจราจร	โครงการเทศกิจผู้ช่วยจราจร	ไม่ได้รับงบประมาณ	0	ฝ่ายเทศกิจ
9	ร้อยละของมอเตอร์ไซค์ขับขี่บนทางเท้าในจุดที่มีกล้องจับภาพอัจฉริยะ (กล้อง AI)	กวดขันรถยนต์ รถจักรยานยนต์ จอดหรือขับขี่บนทางเท้าด้วยเทคโนโลยี AI	ไม่ได้รับงบประมาณ	0	ฝ่ายเทศกิจ
10	แก้ไขจุดเสี่ยงอาชญากรรม	โครงการบูรณาการผลการดำเนินงานด้านความปลอดภัยเชิงพื้นที่ (จุดเสี่ยง	ไม่ได้รับงบประมาณ	0	ฝ่ายเทศกิจ
11	บ้านหนังสือ - ปรับปรุง/	ปรับปรุงบ้านหนังสือ	ไม่ได้รับงบประมาณ	0	ฝ่ายพัฒนาชุมชนฯ
12	พัฒนาบ้านหนังสือ	ค่าใช้จ่ายในการจัดกิจกรรมครอบครัวรักการอ่าน	80,000	80,000	ฝ่ายพัฒนาชุมชนฯ

ลำดับ	ตัวชี้วัด	ชื่อโครงการ/กิจกรรม	งบประมาณที่ได้รับ	งบประมาณที่เบิกจ่าย	ฝ่ายที่เกี่ยวข้อง
13	ปรับปรุงศูนย์เด็กเล็ก	ปรับปรุงอาคารศูนย์พัฒนาเด็กก่อนวัยเรียนพิทักษ์	184,000	0	ฝ่ายพัฒนาชุมชนฯ
14	ปรับปรุงกายภาพโรงเรียน	แผนการปรับปรุงโรงเรียนในสังกัดสำนักงานเขต	7,500,000	0	ฝ่ายการศึกษา
15	ความครอบคลุมการจัดเก็บขยะ	ความครอบคลุมการจัดเก็บขยะในพื้นที่เขตบางกอกน้อย	ไม่ได้รับงบประมาณ	0	ฝ่ายรักษาความสะอาดและสวนสาธารณะ
16	การเข้าร่วมการคัดแยกขยะภายใต้โครงการ "ไม่เทรวม"	การเข้าร่วมการคัดแยกขยะภายใต้โครงการ "ไม่เทรวม"	ไม่ได้รับงบประมาณ	0	ฝ่ายรักษาความสะอาดและสวนสาธารณะ
17	ความครอบคลุมการจัดเก็บขยะในพื้นที่เขตบางกอกน้อย	ความครอบคลุมการจัดเก็บขยะในพื้นที่เขตบางกอกน้อย	ไม่ได้รับงบประมาณ	0	ฝ่ายรักษาความสะอาดและสวนสาธารณะ
18	จุดทิ้งขยะรวมริมถนน	จุดทิ้งขยะรวมริมถนน (ถนนจรัญสนิทวงศ์)	ไม่ได้รับงบประมาณ	0	ฝ่ายรักษาความสะอาดและสวนสาธารณะ
19	ส่งเสริมการใช้งบประมาณ 200,000 บาท - ร้อยละของชุมชนที่มีการเบิกจ่ายงบประมาณตามโครงการชุมชนเข้มแข็งฯ	ส่งเสริมการใช้งบประมาณ 200,000 บาทต่อชุมชน (มูลค่าเงินที่เบิกจ่าย)	7,200,000	0	ฝ่ายพัฒนาชุมชนฯ
20	ส่งเสริมการใช้งบประมาณกองทุนหลักประกันสุขภาพกรุงเทพมหานคร	ส่งเสริมการใช้งบประมาณกองทุนหลักประกันสุขภาพกรุงเทพมหานคร	5,486,760	0	ฝ่ายพัฒนาชุมชนฯ
21	พัฒนาการบริการประชาชน	กิจกรรมการให้บริการประชาชนผ่านระบบ BMA OSS และ BMA Q ของ	ไม่ได้รับงบประมาณ	0	ฝ่ายปกครอง, ฝ่ายสิ่งแวดล้อม, ฝ่ายโยธา, ฝ่ายทะเบียน

ลำดับ	ตัวชี้วัด	ชื่อโครงการ/กิจกรรม	งบประมาณที่ได้รับ	งบประมาณที่เบิกจ่าย	ฝ่ายที่เกี่ยวข้อง
		สำนักงานเขตบางกอกน้อย (1.2)			
22	ป้องกันน้ำท่วม - การขุดลอกท่อ	ล้างทำความสะอาดท่อระบายน้ำ	ไม่ได้รับงบประมาณ	0	ฝ่ายโยธา
23	ป้องกันน้ำท่วม - เปิดทางน้ำไหล	เปิดทางน้ำไหลคลองในพื้นที่เขตบางกอกน้อย	ไม่ได้รับงบประมาณ	0	ฝ่ายโยธา
24	ป้องกันน้ำท่วม - การขุดลอกคลอง	ขุดลอกคลองขวาง จากคลองบางบำหรุถึงคลองพิบูล	495,000	495,000	ฝ่ายโยธา
25		ขุดลอกคลองข้างวัดสุวรรณคีรี จากซอยวัดสุวรรณคีรีถึงคลองบางกอกน้อย	131,000	131,000	ฝ่ายโยธา
26		ขุดลอกคลองวัดเพลงวิปัสสนา จากจุดที่กำหนดให้ถึงจุดสิ้นสุด	73,000	73,000	ฝ่ายโยธา
27	Foodbank - จำนวนคนกลุ่มเปราะบางที่ได้รับอาหารและสิ่งของจำเป็น	Foodbank	ไม่ได้รับงบประมาณ	0	ฝ่ายพัฒนาชุมชนฯ
28	จำนวนจุดบริการน้ำดื่มฟรีสะอาดปลอดภัย	กิจกรรมสำรวจจุดบริการน้ำดื่ม	ไม่ได้รับงบประมาณ	0	ฝ่ายสิ่งแวดล้อมและสุขาภิบาล
29	ตรวจสอบจากแหล่งกำเนิดโรงงาน	การตรวจสอบ กำกับดูแลแหล่งกำเนิดฝุ่นละอองในพื้นที่เขตบางกอกน้อย	ไม่ได้รับงบประมาณ	0	ฝ่ายสิ่งแวดล้อมและสุขาภิบาล
30	เชื่อมพิกัด HouseID ใน BTAX	เชื่อมพิกัด HouseID ใน BTAX	ไม่ได้รับงบประมาณ	0	ฝ่ายรายได้
31	ความครบถ้วนในการบันทึกข้อมูลและการเปลี่ยนแปลง	ความครบถ้วนในการบันทึกข้อมูลและการเปลี่ยนแปลงของอาคาร	ไม่ได้รับงบประมาณ	0	ฝ่ายทะเบียน , ฝ่ายโยธา

ลำดับ	ตัวชี้วัด	ชื่อโครงการ/กิจกรรม	งบประมาณที่ได้รับ	งบประมาณที่เบิกจ่าย	ฝ่ายที่เกี่ยวข้อง
	ของอาคาร				
32	ความคืบหน้าในการตรวจสอบและแก้ไขข้อมูลอาคาร	การตรวจสอบและนำเข้าข้อมูลรายการบ้าน	ไม่ได้รับงบประมาณ	0	ฝ่ายรักษาความสะอาดและสวนสาธารณะ
33	จำนวนจุดหรือแยกถนนที่มีการปรับปรุงภูมิทัศน์ให้มีความสะอาดปลอดภัย	การปรับปรุงภูมิทัศน์เมือง (แยกบรมราชชนนี)	ไม่ได้รับงบประมาณ	0	ฝ่ายรักษาความสะอาดและสวนสาธารณะ
34	จำนวนการเข้าถึงสื่อประชาสัมพันธ์ที่เผยแพร่	กิจกรรมจัดทำสื่อประชาสัมพันธ์และการมีส่วนร่วมของประชาชน	ไม่ได้รับงบประมาณ	0	ฝ่ายปกครอง
35	ร้อยละของชุมชนจัดตั้งที่มีความเสี่ยง และเฝ้าระวังปัญหาด้านยาเสพติด	ร้อยละของชุมชนจัดตั้งที่มีความเสี่ยงและเฝ้าระวังปัญหาด้านยาเสพติด	ไม่ได้รับงบประมาณ	0	ฝ่ายพัฒนาชุมชนฯ
36	ผลการประเมินคะแนน ITA ของสำนักงานเขต กรุงเทพมหานคร	กิจกรรมการประเมินคุณธรรมและความโปร่งใสของสำนักงานเขตบางกอกน้อย (ITA)	ไม่ได้รับงบประมาณ	0	ฝ่ายปกครอง
37	ร้อยละของห้องน้ำสาธารณะที่ผ่านการประเมิน HAS	พัฒนาสุขลักษณะห้องน้ำสาธารณะในพื้นที่เขตบางกอกน้อย	ไม่ได้รับงบประมาณ	0	ฝ่ายสิ่งแวดล้อมฯ
38	ร้อยละของข้อมูลหลังคาเรือนในชุมชน ขนาดเล็ก	ฐานข้อมูลชุมชน	ไม่ได้รับงบประมาณ	0	ฝ่ายพัฒนาชุมชนฯ

ลำดับ	ตัวชี้วัด	ชื่อโครงการ/กิจกรรม	งบประมาณที่ได้รับ	งบประมาณที่เบิกจ่าย	ฝ่ายที่เกี่ยวข้อง
	และขนาดกลางทุกชุมชนได้ จัดทำฐานข้อมูลออนไลน์ (ฐานข้อมูลชุมชน)				
39	จำนวนชุมชนที่มีการนำเข้า ข้อมูลทรัพยากรด้านการ ป้องกันและบรรเทาสา ธารณภัย	การนำเข้าข้อมูลทรัพยากรด้านการป้องกัน และบรรเทาสาธารณภัย	ไม่ได้รับงบประมาณ	0	ฝ่ายปกครอง
40	จำนวนประชาชนทุกกลุ่มวัย ได้รับการตรวจคัดกรอง สุขภาพ	กิจกรรมตรวจสุขภาพ	ไม่ได้รับงบประมาณ	0	ฝ่ายสิ่งแวดล้อมฯ
41	การมีส่วนร่วมในการแก้ไข ปัญหาในพื้นที่เขตของคณะ ขับเคลื่อนการมีส่วนร่วม เพื่อการพัฒนาพื้นที่เขต	กิจกรรมการมีส่วนร่วมในการแก้ไขปัญห ในพื้นที่ร่วมกับคณะขับเคลื่อนฯ เขต บางกอกน้อย	ไม่ได้รับงบประมาณ	0	ฝ่ายปกครอง
42	จำนวนครั้งที่ลงสำรวจคนไร้ บ้าน	กิจกรรมสำรวจคนไร้บ้าน	ไม่ได้รับงบประมาณ	0	ฝ่ายเทศกิจ
43	จำนวนไฟฟ้าที่ได้รับการ ซ่อมแซม	กิจกรรมซ่อมแซมไฟฟ้าส่องสว่าง	ไม่ได้รับงบประมาณ	0	
44	การจัดทำคาร์บอนฟุตพ ริ้นท์	กิจกรรมการจัดทำคาร์บอนฟุตพริ้นท์ของ หน่วยงาน	ไม่ได้รับงบประมาณ	0	ฝ่ายสิ่งแวดล้อมและสุขภาพ
45	ข้อมูลในระบบเผยแพร่ ข้อมูลการจัดซื้อจัดจ้าง	กิจกรรมเผยแพร่ข้อมูลการจัดซื้อจัดจ้าง ภาครัฐ	ไม่ได้รับงบประมาณ	0	ฝ่ายการคลัง

ลำดับ	ตัวชี้วัด	ชื่อโครงการ/กิจกรรม	งบประมาณที่ได้รับ	งบประมาณที่เบิกจ่าย	ฝ่ายที่เกี่ยวข้อง
	ภาครัฐของหน่วยงาน กรุงเทพมหานคร (e-GP BMA) ถูกเปิดเผยอย่าง ครบถ้วน				
46	จำนวนครั้งที่ตรวจสอบ คลอง	กิจกรรมสำรวจคลอง	ไม่ได้รับงบประมาณ	0	ฝ่ายเทคนิค
47	จำนวนชมรมผู้สูงอายุ เพิ่มขึ้น (เพิ่มขึ้นร้อยละ 10 จากปีที่ผ่านมา)	กิจกรรมเพิ่มชมรมผู้สูงอายุ	ไม่ได้รับงบประมาณ	0	ฝ่ายพัฒนาชุมชนฯ
48	จำนวนซากรถยนต์ที่ กทม. เคลื่อนย้าย	จำนวนซากรถยนต์ที่ กทม. เคลื่อนย้าย	ไม่ได้รับงบประมาณ	0	ฝ่ายเทคนิค
49	จำนวนประชาชนที่ใช้ บริการรถรับ - ส่งประชาชน ของ กทม.	จำนวนประชาชนที่ใช้บริการรถรับ-ส่ง ประชาชนของกทม.	ไม่ได้รับงบประมาณ	0	ฝ่ายเทคนิค
50	จำนวนมอเตอร์ไซค์วิ่งบน ทางเท้าที่จับได้เพิ่มขึ้น	จำนวนมอเตอร์ไซค์วิ่งบนทางเท้าที่จับได้ เพิ่มขึ้น	ไม่ได้รับงบประมาณ	0	ฝ่ายเทคนิค
51	จำนวนร้านค้าที่มีการออก QR code	จำนวนร้านค้าที่มีการออก QR code	ไม่ได้รับงบประมาณ	0	ฝ่ายเทคนิค
52	จำนวนวันที่มีการส่งต่อ อาหารเพิ่มขึ้น (4 วัน/ สัปดาห์)	Foodbank	ไม่ได้รับงบประมาณ	0	ฝ่ายเทคนิค
53	จำนวนสมาชิกในชมรม	จำนวนชมรมผู้สูงอายุเพิ่มขึ้น (เพิ่มขึ้นร้อยละ	ไม่ได้รับงบประมาณ	0	ฝ่ายพัฒนาชุมชนฯ

ลำดับ	ตัวชี้วัด	ชื่อโครงการ/กิจกรรม	งบประมาณที่ได้รับ	งบประมาณที่เบิกจ่าย	ฝ่ายที่เกี่ยวข้อง
	ผู้สูงอายุเพิ่มขึ้น (เพิ่มขึ้น ร้อยละ 10 จากปีที่ผ่านมา)	ละ 10 จากปีที่ผ่านมา)			
54	จำนวนสำนักงานเขตที่มีการจัดทำแผนเผชิญเหตุระดับเขต อย่างน้อย 3 ประเภท (ภายในพื้นที่ 3 เขต อย่างน้อย 3 ประเภท)	กิจกรรมการจัดทำแผนเผชิญเหตุระดับเขต อย่างน้อย 3 ประเภท (ภายในพื้นที่ 3 ลำดับแรก)	ไม่ได้รับงบประมาณ	0	ฝ่ายปกครอง
55	จำนวนสำนักงานเขตที่มีการตรวจสอบสภาพความพร้อมใช้งานและสถานะของถังดับเพลิงแบบยกหัว และรายงานสถานะรายเดือนผ่านระบบระบบฐานข้อมูลสารสนเทศภูมิศาสตร์ (GIS) และระบบสารสนเทศการบริหาร (MIS) เพื่อการป้องกันและบรรเทาสาธารณภัย	ตรวจสอบสภาพยานพาหนะ เครื่องดับเพลิงชนิดหีบห่ม และถังดับเพลิงแบบยกหัว และรายงานผ่านระบบฐานข้อมูลสารสนเทศภูมิศาสตร์ (GIS) และระบบสารสนเทศการบริหาร (MIS) เพื่อการป้องกันและบรรเทาสาธารณภัย	ไม่ได้รับงบประมาณ	0	ฝ่ายปกครอง
56	จำนวนสำนักงานเขตที่มีการสำรวจจำนวนเครื่องดับเพลิงแบบยกหัวในชุมชนตามมาตรฐาน 5 คริวเรือน/1 ถึง	สำรวจและสรุปจำนวนเครื่องดับเพลิงแบบยกหัวในชุมชนตามมาตรฐาน 5 คริวเรือน/1 ถึง (50190000)	ไม่ได้รับงบประมาณ	0	ฝ่ายปกครอง
57	จำนวนอาสาสมัครที่ขึ้น	อาสาสมัคร อปพร. ที่ขึ้นทะเบียนตาม	ไม่ได้รับงบประมาณ	0	ฝ่ายปกครอง

ลำดับ	ตัวชี้วัด	ชื่อโครงการ/กิจกรรม	งบประมาณที่ได้รับ	งบประมาณที่เบิกจ่าย	ฝ่ายที่เกี่ยวข้อง
	ทะเบียนตามประเภททักษะ สมรรถนะผ่านระบบ ฐานข้อมูลของ กทม.	ประเภททักษะสมรรถนะผ่านระบบ ฐานข้อมูลของกรุงเทพมหานคร			
58	จำนวนเขตที่มีการฝึกซ้อม แผนเผชิญเหตุอย่างน้อย 1 ครั้ง/ปี	การฝึกซ้อมแผนเผชิญเหตุ อย่างน้อย 1 ครั้ง/ปี	ไม่ได้รับงบประมาณ	0	ฝ่ายปกครอง
59	ประชาชนที่มาใช้บริการขอ อนุญาตรูปแบบใหม่มีความ พึงพอใจ	กิจกรรมสำรวจความพึงพอใจของ ประชาชนผู้มาใช้บริการขออนุญาตรูปแบบ ใหม่	ไม่ได้รับงบประมาณ	0	ฝ่ายปกครอง
60	ปริมาณขยะที่ส่งกำจัดลดลง จากปี 2565 (1,000 ตัน/ วัน)	กิจกรรมปริมาณขยะที่ส่งกำจัดลดลงจากปี 2565	ไม่ได้รับงบประมาณ	0	ฝ่ายรักษาความสะอาดฯ
61	ผู้ค้ามีการทำความสะอาด พื้นที่ทำการค้า (Big cleaning) สัปดาห์ละ 1 ครั้ง/จุด	ผู้ค้ามีการทำความสะอาดพื้นที่ทำการค้า (Big cleaning) สัปดาห์ละ 1 ครั้ง/จุด (50190000)	ไม่ได้รับงบประมาณ	0	ฝ่ายเทศกิจ
62	ร้อยละของผู้ค้าที่ประกอบ ปรุงอาหารมีการติดตั้งถังดัก ไขมันหรือที่ล้างภาชนะ	ร้อยละของผู้ค้าที่ประกอบปรุงอาหารมี การติดตั้งถังดักไขมันหรือที่ล้างภาชนะ	ไม่ได้รับงบประมาณ	0	ฝ่ายเทศกิจ
63	ร้อยละของผู้ที่ได้รับการ ฟื้นฟูสภาพทางสังคม	ร้อยละของผู้ที่ได้รับการฟื้นฟูสภาพทาง สังคม	ไม่ได้รับงบประมาณ	0	ฝ่ายพัฒนาชุมชนฯ
64	ร้อยละของศูนย์พัฒนาเด็ก	ร้อยละของศูนย์พัฒนาเด็กก่อนวัยเรียน	ไม่ได้รับงบประมาณ	0	ฝ่ายพัฒนาชุมชนฯ

ลำดับ	ตัวชี้วัด	ชื่อโครงการ/กิจกรรม	งบประมาณที่ได้รับ	งบประมาณที่เบิกจ่าย	ฝ่ายที่เกี่ยวข้อง
	ก่อนวัยเรียน ร่วมมือกับ โรงเรียน กทม. ในการดูแล เด็กเล็กด้านโภชนาการของ เด็ก	ร่วมมือกับ โรงเรียน กทม. ในการดูแลเด็ก เล็กด้านโภชนาการของเด็ก (50190000)			
65	ร้อยละของสถาน ประกอบการเกี่ยวกับสัตว์ เลี้ยงได้รับการตรวจประเมิน สุขลักษณะและ/หรือขอ อนุญาตประกอบกิจการที่ เป็นอันตรายต่อสุขภาพ	ร้อยละของสถานประกอบการเกี่ยวกับ สัตว์เลี้ยงได้รับการตรวจประเมิน สุขลักษณะและ/หรือขออนุญาตประกอบ กิจการที่เป็นอันตรายต่อสุขภาพ	ไม่ได้รับงบประมาณ	0	ฝ่ายสิ่งแวดล้อมฯ
66	ร้อยละของห้องน้ำที่ไม่ผ่าน เกณฑ์ประเมินจากปีที่ผ่าน มา แล้วได้รับการแก้ไข	พัฒนาสุขลักษณะห้องน้ำสาธารณะใน พื้นที่เขตบางกอกน้อย	ไม่ได้รับงบประมาณ	0	ฝ่ายสิ่งแวดล้อมฯ
67	ร้อยละของห้องน้ำ สาธารณะที่ผ่านการ ประเมิน HAS ได้รับการ นำเข้าในฐานข้อมูลระบบ แผนที่ดิจิทัล	พัฒนาสุขลักษณะห้องน้ำสาธารณะใน พื้นที่เขตบางกอกน้อย	ไม่ได้รับงบประมาณ	0	ฝ่ายสิ่งแวดล้อมฯ
68	ร้อยละของอาสาสมัคร เทคโนโลยี (อสท.) ตามที่ ได้รับการแต่งตั้ง มีทักษะ ทางเทคโนโลยีที่ดีขึ้น	ร้อยละของอาสาสมัครเทคโนโลยี (อสท.) ตามที่ได้รับการแต่งตั้ง มีทักษะทาง เทคโนโลยีที่ดีขึ้น (50190000)	ไม่ได้รับงบประมาณ	0	ฝ่ายปกครอง

ลำดับ	ตัวชี้วัด	ชื่อโครงการ/กิจกรรม	งบประมาณที่ได้รับ	งบประมาณที่เบิกจ่าย	ฝ่ายที่เกี่ยวข้อง
	(ร่วมกับหน่วยงานภาครัฐและเอกชนที่เกี่ยวข้องจัดอบรมเสริมทักษะต่างๆ ด้านพลเมืองดิจิทัลให้กับ อสท.)				
69	ร้อยละของเครื่องดับเพลิงชนิดหาคาบหามที่มีการตรวจสอบสภาพความพร้อมใช้งานพร้อมปรับปรุงข้อมูลสถานะให้เป็นปัจจุบัน	ตรวจสอบสภาพยานพาหนะ เครื่องดับเพลิงชนิดหาคาบหาม และถังดับเพลิงแบบยกหัว และรายงานผ่านระบบฐานข้อมูลสารสนเทศภูมิศาสตร์ (GIS) และระบบสารสนเทศการบริหาร (MIS) เพื่อการป้องกันและบรรเทาสาธารณภัย	ไม่ได้รับงบประมาณ	0	ฝ่ายปกครอง
70	ร้อยละความสำเร็จของการติดตามและประเมินผลการก่อสร้างก่อนนี้ผู้กักเงินงบประมาณรายจ่ายประจำปีงบประมาณ พ.ศ. 2568 (ประเภทงบลงทุน ค่าครุภัณฑ์ ที่ดินและสิ่งก่อสร้าง) ของหน่วยรับงบประมาณ กรุงเทพมหานคร	การติดตามและประเมินผลการก่อสร้างก่อนนี้ผู้กักเงินงบประมาณรายจ่ายประจำปีงบประมาณ พ.ศ. 2568 (ประเภทงบลงทุน ค่าครุภัณฑ์ ที่ดินและสิ่งก่อสร้าง) (50190000)	ไม่ได้รับงบประมาณ	0	ฝ่ายการคลัง
71	ร้อยละชุมชนที่ปรับปรุงข้อมูลสัตว์ชุมชนในระบบใน	กิจกรรมการจัดทำฐานข้อมูลสุนัขและแมวในชุมชนพื้นที่กรุงเทพมหานคร	ไม่ได้รับงบประมาณ	0	ฝ่ายสิ่งแวดล้อมฯ

ลำดับ	ตัวชี้วัด	ชื่อโครงการ/กิจกรรม	งบประมาณที่ได้รับ	งบประมาณที่เบิกจ่าย	ฝ่ายที่เกี่ยวข้อง
	พื้นที่กรุงเทพมหานคร				
72	ออกแบบ ปรับปรุงพื้นที่เพื่อสนับสนุนการสัญจรด้วยการเดิน การใช้จักรยาน และการเชื่อมต่อขนส่งมวลชน	กิจกรรมพัฒนาปรับปรุงพื้นที่ย่าน	ไม่ได้รับงบประมาณ	0	ฝ่ายโยธา
73	ตัวชี้วัดงานประจำ	ค่าใช้จ่ายในการฝึกอบรมอาสาสมัครป้องกันภัยฝ่ายพลเรือน (หลักสูตรหลัก)	78,500	78,500	ฝ่ายปกครอง
74		โครงการอาสาสมัครกรุงเทพมหานครเฝ้าระวังภัยและยาเสพติด	71,900	71,900	ฝ่ายปกครอง
75		โครงการก่อสร้างเขื่อน ค.ส.ล. (คาดทองคลอง) คลองขุนอินทร์จากคลองชักพระถึงถนนเอราวัณปาร์ค	25,529,000	0	ฝ่ายโยธา
76		ปรับปรุงอาคารศูนย์ฝึกอาชีพ กรุงเทพมหานคร (บางกอกน้อย)	1,560,000	0	ฝ่ายโยธา
77		ปรับปรุงซอยวังหลัง 1 ช่วงจากถนนวังหลัง	4,296,000	0	ฝ่ายโยธา
78		ปรับปรุงทางเท้าถนนพรานนก	10,993,000	0	ฝ่ายโยธา
79		ปรับปรุงทางเท้าถนนวังหลัง ช่วงจากแยกพรานนก	4,882,000	0	ฝ่ายโยธา
80		ค่าใช้จ่ายโครงการกรุงเทพฯ เมืองอาหาร	209,400	108,830	ฝ่ายสิ่งแวดล้อมและสุขาภิบาล

ลำดับ	ตัวชี้วัด	ชื่อโครงการ/กิจกรรม	งบประมาณที่ได้รับ	งบประมาณที่เบิกจ่าย	ฝ่ายที่เกี่ยวข้อง
		ปลอดภัย			
81		ค่าใช้จ่ายในการบูรณาการความร่วมมือในการพัฒนาประสิทธิภาพการแก้ไขปัญหาโรคไข้เลือดออกพื้นที่กรุงเทพมหานคร	167,100	86,920	ฝ่ายสิ่งแวดล้อมและสุขาภิบาล
82		ค่าใช้จ่ายโครงการเปิดโลกกว้างสร้างเส้นทางสู่อาชีพ	248,000	0	ฝ่ายการศึกษา
83		ค่าใช้จ่ายโครงการเล่นน้ำได้ ว่ายน้ำเป็น	744,000	0	ฝ่ายการศึกษา
84		ค่าใช้จ่ายในการจัดประชุมสัมมนา คณะกรรมการสถานศึกษาขั้นพื้นฐาน โรงเรียนสังกัดกรุงเทพมหานคร	99,000	63,000	ฝ่ายการศึกษา
85		ค่าใช้จ่ายในการประชุมครู	6,000		ฝ่ายการศึกษา
86		ค่าใช้จ่ายในการฝึกอบรมนายหมู่ลูกเสือสามัญ สามัญรุ่นใหญ่และหัวหน้าหน่วยยุวกาชาด	169,500		ฝ่ายการศึกษา
87		ค่าใช้จ่ายในการพัฒนาคุณภาพเครือข่ายโรงเรียนสังกัดกรุงเทพมหานคร	270,000		ฝ่ายการศึกษา
88		ค่าใช้จ่ายในการสัมมนาประธานกรรมการเครือข่ายผู้ปกครองเพื่อพัฒนาโรงเรียนสังกัดกรุงเทพมหานคร	32,300	18,400	ฝ่ายการศึกษา
89		ค่าใช้จ่ายในการส่งเสริมสนับสนุนให้นักเรียนสร้างสรรค์ผลงานเพื่อการเรียนรู้	168,500	168,500	ฝ่ายการศึกษา
90		ปรับปรุงโรงเรียนวัดศรีสุदारาม	404,000		ฝ่ายการศึกษา

ลำดับ	ตัวชี้วัด	ชื่อโครงการ/กิจกรรม	งบประมาณที่ได้รับ	งบประมาณที่เบิกจ่าย	ฝ่ายที่เกี่ยวข้อง
91		โครงการก่อสร้างเขื่อน ค.ส.ล.(คาดทอง คลอง) คลองขุนอินทร์ จากคลองซึกพระ ถึงถนนเอราวัณปาร์ค	25,529,000	0	ฝ่ายโยธา
92		ปรับปรุงซอยวังหลัง 1 ช่วงจากถนนวัง หลังถึงซอยศาลาต้นจันทร์	4,296,000	0	ฝ่ายโยธา
93		ค่าใช้จ่ายโครงการ รู้ใช้ รู้เก็บ คนกรุงเทพฯ ชีวิตมั่นคง	20,000	20,000	ฝ่ายพัฒนาชุมชนฯ
94		ค่าใช้จ่ายในการจัดงานวันสำคัญ อนุรักษ์ สืบสานวัฒนธรรมประเพณี	500,000	0	ฝ่ายพัฒนาชุมชนฯ
95		ค่าใช้จ่ายในการจัดสวัสดิการ การ สงเคราะห์ช่วยเหลือเด็ก สตรี ครอบครัว	450,000	53,000	ฝ่ายพัฒนาชุมชนฯ
96		ค่าใช้จ่ายในการจ้างงานคนพิการเพื่อ ปฏิบัติงาน	1,134,000	37,1478.78	ฝ่ายพัฒนาชุมชนฯ
97		ค่าใช้จ่ายในการบริหารจัดการพิพิธภัณฑ์ ท้องถิ่นกรุงเทพมหานคร	686,200	242,138.57	ฝ่ายพัฒนาชุมชนฯ
98		ค่าใช้จ่ายในการสนับสนุนการดำเนินงาน ของคณะกรรมการชุมชน	3,270,000	442,428.21	ฝ่ายพัฒนาชุมชนฯ
99		ค่าใช้จ่ายในการส่งเสริมกิจกรรมสโมสร กีฬาและลานกีฬา	1,251,800	462,376	ฝ่ายพัฒนาชุมชนฯ
100		ค่าใช้จ่ายในการส่งเสริมกิจการสภาเด็ก และเยาวชนเขต	202,000	109,516	ฝ่ายพัฒนาชุมชนฯ
101		ค่าใช้จ่ายในการอบรมเยาวชนภาคฤดูร้อน	200,000	0	ฝ่ายพัฒนาชุมชนฯ

ลำดับ	ตัวชี้วัด	ชื่อโครงการ/กิจกรรม	งบประมาณที่ได้รับ	งบประมาณที่เบิกจ่าย	ฝ่ายที่เกี่ยวข้อง
		ประจำปี 2568 (ด้านศาสนาและอัลกุรอาน)			
		รวมทั้งสิ้น	87,467,200	3,075,988	

ปัญหาและอุปสรรค _____ - ไม่มี -

ข้อเสนอแนะ _____ - ไม่มี -
