



แผนปฏิบัติการ  
ราชการประจำปี  
พ.ศ. 2567

สำนักงานเขตดอนเมือง



**แผนปฏิบัติการ  
ประจำปีงบประมาณ พ.ศ. 2567**

**สำนักงานเขตดอนเมือง**



ตุลาคม 2566

## คำนำ

การจัดทำแผนปฏิบัติการประจำปีงบประมาณ พ.ศ. 2567 สำนักงานเขตดอนเมือง ดำเนินการโดยการนำกรอบแนวทางการพัฒนาจากแผนพัฒนากรุงเทพมหานครระยะ 20 ปี ระยะที่ 3 (พ.ศ. 2566 – 2570) และแผนปฏิบัติการกรุงเทพมหานคร พ.ศ. 2567 มาเป็นแนวทางในการกำหนด ตัวชี้วัด โครงการ และกิจกรรม เพื่อให้สำนักงานเขตดอนเมืองสามารถปฏิบัติการได้สอดคล้องกับ ยุทธศาสตร์ชาติ นโยบายของรัฐบาล และงานตามภารกิจของกรุงเทพมหานคร โดยเฉพาะงานเชิงยุทธศาสตร์ ให้บรรลุผลสำเร็จ สามารถตอบสนองต่อความต้องการของประชาชน แก้ไขปัญหาและเกิดการพัฒนา อย่างยั่งยืนต่อไป

สำนักงานเขตดอนเมือง  
ตุลาคม 2566

# สารบัญ

	หน้า
คำนำ.....	ก
สารบัญ.....	ข
<b>สาระสำคัญของแผนปฏิบัติราชการประจำปี.....</b>	<b>1</b>
ข้อมูลทั่วไป/สถานการณ์ของพื้นที่.....	1
วิสัยทัศน์.....	6
พันธกิจ.....	6
เป้าหมาย.....	6
ตัวชี้วัดผลการดำเนินการหลัก.....	8
<b>ส่วนที่ 1 การดำเนินงานตามแผนปฏิบัติราชการกรุงเทพมหานคร ประจำปี พ.ศ. 2567 .....</b>	<b>9</b>
มิติที่ 1 การบริการสาธารณะ .....	9
<b>ส่วนที่ 2 การดำเนินงานตามยุทธศาสตร์ของหน่วยงาน .....</b>	<b>14</b>
<b>ส่วนที่ 3 บัญชีรายการโครงการ/กิจกรรมที่มีลักษณะเป็นภารกิจประจำพื้นฐาน.....</b>	<b>17</b>
<b>ส่วนที่ 4 การแปลงแผนสู่การปฏิบัติและการติดตามประเมินผล .....</b>	<b>19</b>
ตาราง ก. แสดงตัวชี้วัดยุทธศาสตร์การพัฒนากทม.กรุงเทพมหานคร (ตามแผนปฏิบัติราชการกรุงเทพมหานคร ประจำปี พ.ศ. 2567).....	20
ตาราง ข. แสดงตัวชี้วัดและภารกิจตามยุทธศาสตร์ของหน่วยงาน .....	25
ตาราง ค. แสดงตัวชี้วัดและภารกิจจากการเจรจาตกลงการประเมินผล การปฏิบัติราชการประจำปี พ.ศ. 2567 .....	32
ตาราง ฉ. แสดงตัวชี้วัดและโครงการ/กิจกรรมสนับสนุนภารกิจ ตามองค์ประกอบที่ 2 - 3 และ องค์ประกอบที่ 4 (เฉพาะสำนักงานเขต).....	74
ตาราง ง. ตารางแสดงความเชื่อมโยงนโยบายผู้ว่าราชการกรุงเทพมหานครและ แผนปฏิบัติราชการประจำปี 2567 ของหน่วยงาน.....	75
ตาราง จ. ขั้นตอนการปฏิบัติงานของโครงการ/กิจกรรม เฉพาะภารกิจงานยุทธศาสตร์ .....	79

# สาระสำคัญของแผนปฏิบัติการประจำปี ข้อมูลทั่วไป / สถานการณ์ของพื้นที่

## ความเป็นมาและที่ตั้ง

สำนักงานเขตดอนเมือง ตั้งอยู่เลขที่ 999 ถนนเชิดวุฒากาศ เขตดอนเมือง แขวงดอนเมือง กรุงเทพมหานคร เนื้อที่ 3 ไร่ 2 งาน 66 ตารางวา เป็นที่ดินของกรมธนารักษ์อยู่ในความดูแล ของกองทัพอากาศ โดยกองทัพอากาศยินยอมให้กรุงเทพมหานครใช้พื้นที่เพื่อเป็นที่ตั้งของอาคารสำนักงานเขตดอนเมือง และได้เปิดให้บริการอย่างเป็นทางการ เมื่อวันที่ 19 พฤษภาคม 2548 มีพื้นที่การปกครอง 36.803 ตารางกิโลเมตร รายละเอียดดังนี้

**ทิศเหนือ** ติดต่อกับ อำเภอเมืองปทุมธานีและอำเภอลำลูกกา (จังหวัดปทุมธานี) มีคลองบ้านใหม่ คลองเปรมประชากร แนวเส้นตรงผ่านแนวรั้วบริษัทดอนเมืองพัฒนาแนวรั้วหมู่บ้านวังทอง แนวรั้วกองทัพอากาศ (กรมสามัญศึกษา) และแนวรั้วอนุสรณ์สถานแห่งชาติเป็นเส้นแบ่งเขต

**ทิศตะวันออก** ติดต่อกับ เขตสายไหมและเขตบางเขน มีถนนพหลโยธินและคลองถนนเป็นเส้นแบ่งเขต

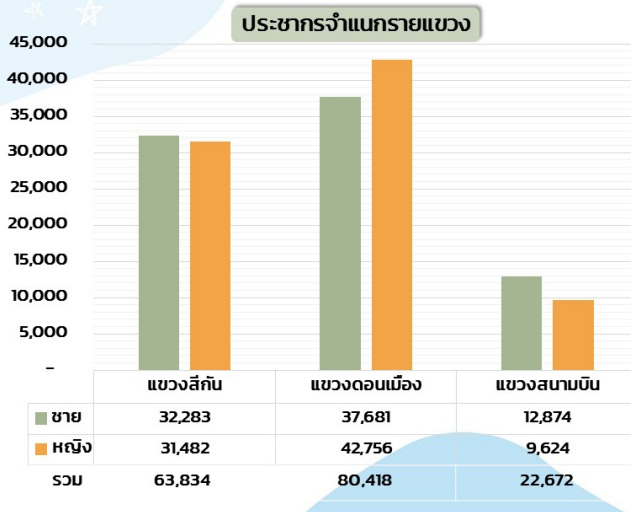
**ทิศใต้** ติดต่อกับ เขตดอนเมือง มีคลองวัดดอนเมือง คลองเปรมประชากรและคลองตาอูฐ เป็นเส้นแบ่งเขต

**ทิศตะวันตก** ติดต่อกับ อำเภopakเกร็ด (จังหวัดนนทบุรี) มีคลองประปาเป็นเส้นแบ่งเขต

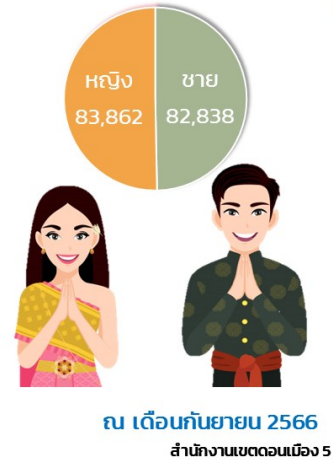


## ข้อมูลประชากรและชุมชน

### จำนวนประชากร 166,700 คน



### ประชากรจำแนกตามเพศ



## สถานที่สำคัญ

1. กองบัญชาการกองทัพอากาศ
2. หน่วยบัญชาการทหารพัฒนา กองบัญชาการกองทัพไทย
3. ท่าอากาศยานดอนเมือง
4. หน่วยบัญชาการป้องกันภัยทางอากาศ กองทัพบก
5. บริษัท เชื้อเพลิงการบินกรุงเทพ จำกัด (มหาชน)
6. กรมการสื่อสารทหาร กองบัญชาการกองทัพไทย
7. บริษัท ขนส่งน้ำมันทางท่อ จำกัด

## สวนสาธารณะ จำนวน 3 แห่ง

1. สวนรมณีบุท้งสีกัน
2. สวนเฉลิมพระเกียรติ 80 พรรษา
3. สวนหย่อมเฉลิมพระเกียรติ 84 พรรษามหาราช

## บ้านหนังสือ จำนวน 12 แห่ง ได้แก่

1. บ้านหนังสือเมืองใหม่ ดอนเมือง
2. บ้านหนังสือศรีกาญจน์
3. บ้านหนังสือ กรป.กลาง
4. บ้านหนังสือสวัสดิการทหารอากาศ
5. บ้านหนังสือเปรมประชา
6. บ้านหนังสือปิ่นเจริญ 2
7. บ้านหนังสือปิ่นเจริญ 3
8. บ้านหนังสือปิ่นเจริญ 4
9. บ้านหนังสือวังทอง
10. บ้านหนังสือ นปอ.
11. บ้านหนังสืออินทร 1
12. บ้านหนังสือทหารอากาศสัญญาบัตร (ทุ่งสีกัน)

## ห้องสมุดสังกัดสำนักวัฒนธรรม กีฬาและการท่องเที่ยว จำนวน 2 แห่ง

1. ห้องสมุดวัดพรหมรังสี

## โครงข่ายถนนสายหลัก จำนวน 3 เส้นทาง

1. ถนนวิภาวดีรังสิต
2. ถนนพหลโยธิน
3. ถนนสรองประภา

## โครงข่ายถนนสายรอง จำนวน 10 เส้นทาง

1. ถนนประชาอุทิศ
2. ถนนวัดเวฬุวนาราม
3. ถนนช่างอากาศอุทิศ
4. ถนนเทิดราชัน (เลียบบูณายกิมสาย 1)
5. ถนนเชิดวุฒากาศ
6. ถนนสรณคมนตรี
7. ถนนนางงประชาพัฒนา
8. ถนนกำแพงเพชร 6
9. ถนนเดชะตุยคะ
10. ถนนโกสุมรวมใจ

## สภาพทางเศรษฐกิจ

ปัจจุบันพื้นที่เขตตอนเมืองมีการขยายตัวความเป็นเมืองอย่างรวดเร็ว มีที่อยู่อาศัยประเภท คอนโดมิเนียม อาคารสูงเกิดขึ้นหลายแห่ง เนื่องจากสนามบินดอนเมืองได้ขยายตัวการให้บริการทั้งภายในและภายนอกประเทศ จึงทำให้มีนักท่องเที่ยวที่มาท่องเที่ยวในเมืองไทยอาศัยอยู่ตามพื้นที่ต่าง ๆ เช่น เกสต์เฮาส์ ห้องเช่า ฯลฯ

### **1. ตลาด**

- 1.1 ตลาดนัดชุมชน (ถนนช่างอากาศอุทิศ)
- 1.2 ตลาดนัดโกสุมรวมใจ
- 1.3 ตลาดวงเวียนปิ่นเจริญ 1
- 1.4 ตลาดบุญอนันต์
- 1.5 ตลาดวัฒนานันท์
- 1.6 ตลาดไอโซนวัน มาร์เก็ต

### **2. ผลิตภัณฑ์ชุมชน สินค้าโอท็อปของกลุ่มสินค้าโอท็อป ปี 2559 – 2560 จำนวน 20 ผลิตภัณฑ์**

- |                       |                     |
|-----------------------|---------------------|
| 2.1 ผลิตภัณฑ์ห้าดาว   | มีจำนวน 5 ผลิตภัณฑ์ |
| 2.2 ผลิตภัณฑ์สี่ดาว   | มีจำนวน 9 ผลิตภัณฑ์ |
| 2.3 ผลิตภัณฑ์สามดาว   | มีจำนวน 4 ผลิตภัณฑ์ |
| 2.4 ผลิตภัณฑ์สองดาว   | มีจำนวน 1 ผลิตภัณฑ์ |
| 2.5 ผลิตภัณฑ์หนึ่งดาว | มีจำนวน 1 ผลิตภัณฑ์ |

สินค้าบางกอกแบรนด์ ปี 2559 – 2560 จำนวน 5 ผลิตภัณฑ์ คือ

- 1) สุณิสาแห่มอย่างพร้อมรับประทาน
- 2) ร้านผักเพื่อสุขภาพโลกของจีว
- 3) พวงมาลัยคล้องมือ KANFLORA
- 4) เครื่องแขวนไทย KANFLORA
- 5) กระเป๋าเงินน้อยคล้องกายนาง เครื่องเงินแบบมีลวดลาย

### 3. กลุ่มอาชีพ

- 3.1 กลุ่มอาชีพแม่บ้านแปดทหารอากาศทุ่งสีกัน
- 3.2 กลุ่มอาชีพน้ำยาซักล้าง และดอกไม้จันทน์ พวงหรีด
- 3.3 กลุ่มอาชีพบริษัท แวนต้าสยาม
- 3.4 กลุ่มแม่บ้านชุมชนปิ่นเจริญ 3
- 3.5 กลุ่มอาชีพส่งหมักก้อนดินเมือง
- 3.6 กลุ่มอาชีพผ้าดันมือ เอ แอนด์ บี คิวลิท

### 4. ท่างสรรพสินค้าแหล่งใหม่บริเวณถนนสรองประกา

- 4.1 Happy Avenue ดอนเมือง สรองประกา (คอมมูนิตี้ มอลล์)

### ลักษณะทางสังคม

สภาพสังคมทั่วไปในปัจจุบัน มีหมู่บ้านจัดสรรเกิดขึ้นมากมาย ชุมชนที่เคยเล็กกลายเป็นชุมชนใหญ่ ผู้คนจากที่เคยพบปะสังสรรค์กัน มีความสัมพันธ์น้อยลง อันเนื่องมาจากประชาชนในถิ่นฐานอื่นเข้ามา ทำมาหากินในพื้นที่ คนในพื้นที่จึงไม่ค่อยรู้จัก ประกอบกับประชาชนมีการศึกษาที่ดีขึ้น การสื่อสารจึงมีให้เห็นไม่บ่อยนัก ความสัมพันธ์ตามชุมชนลดน้อยลง นอกจากนี้ พื้นที่ที่ถูกใช้จนเกิดผลกระทบและ เกิดปัญหาต่าง ๆ เช่น การระบายน้ำเข้าเนื่องจากพื้นที่รับน้ำน้อยลง ปัญหาด้านสาธารณสุขโรคของหมู่บ้านที่สร้างมานานแล้ว เช่น ท่อระบายน้ำซึ่งยังเป็นแบบเก่า มีขนาดเล็กเกิดปัญหาน้ำท่วมขัง

### ชุมชน

เขตดอนเมืองมีชุมชนที่ได้รับการจัดตั้งตามระเบียบกรุงเทพมหานคร จำนวน 95 ชุมชน แบ่งออกเป็น

1. ชุมชนหมู่บ้านจัดสรร จำนวน 72 ชุมชน
2. ชุมชนแออัด จำนวน 17 ชุมชน
3. ชุมชนชานเมือง จำนวน 2 ชุมชน
4. ชุมชนเมือง จำนวน 4 ชุมชน

### ศาสนสถาน

1. วัดดอนเมืองพระอารามหลวง
2. วัดเวฬุวนาราม (ไผ่เขียว)
3. วัดสีกัน (พุทธสยาม)
4. วัดคลองบ้านใหม่ (สันติบุญมาราม)
5. วัดเทพนิมิตต์
6. วัดพรหมรังษี
7. วัดสายอำพันเอ็มเอส



## สถานศึกษา

### 1. โรงเรียนในสังกัดสำนักงานเขตดอนเมือง จำนวน 6 แห่ง

- 1.1 โรงเรียนวัดดอนเมือง (ทหารอากาศอุทิศ)
- 1.2 โรงเรียนวัดเวฬุวนาราม (สินทรัพย์ – เพ็ญสุวรรณอนุสรณ์)
- 1.3 โรงเรียนพหลโยธิน (พ่วงเจริญอุปถัมภ์)
- 1.4 โรงเรียนประชาอุทิศ (จันทาอนุสรณ์)
- 1.5 โรงเรียนเปรมประชา (สายหยุด – เกษมสงเคราะห์)
- 1.6 โรงเรียนบำรุงรวิวรรณวิทยา

### 2. โรงเรียนสังกัดเอกชน จำนวน 13 แห่ง

- 2.1 โรงเรียนพระหฤทัยดอนเมือง
- 2.2 โรงเรียนบริบูรณ์ศิลปศึกษา
- 2.3 โรงเรียนเจริญวิทย์ศึกษา
- 2.4 โรงเรียนอนุบาลธรรมาภรณ์
- 2.5 โรงเรียนอนุบาลน้องหนู
- 2.6 โรงเรียนธนิทรวิทยา
- 2.7 โรงเรียนอนุบาลเกษร
- 2.8 โรงเรียนนานาชาติฮาโรว์
- 2.9 โรงเรียนอนุบาลบ้านพลอยเพลิน
- 2.10 โรงเรียนอนุบาลวัดไผ่เขียว
- 2.11 โรงเรียนปรีดาวิทยา

### 3. โรงเรียนในสังกัดสำนักงานเขตพื้นที่การศึกษากรุงเทพมหานคร เขต 2 จำนวน 3 แห่ง

- 3.1 โรงเรียนดอนเมืองจตุรจินดา
- 3.2 โรงเรียนดอนเมืองทหารอากาศบำรุง
- 3.3 โรงเรียนสีกัน (วัฒนานันท์อุปถัมภ์)

### 4. สถานศึกษาสังกัดสำนักงานคณะกรรมการอาชีวศึกษา 1 แห่ง ได้แก่

- 4.1 วิทยาลัยเทคนิคดอนเมือง

### 5. ศูนย์การศึกษานอกระบบและการศึกษาตามอัธยาศัย เขตดอนเมือง (กศน.เขตดอนเมือง)

ตั้งอยู่เลขที่ 179/57 ซอยนางวงประชาพัฒนา 15 แขวงสีกัน เขตดอนเมือง กรุงเทพมหานคร

## วิสัยทัศน์

คุณภาพชีวิตดี มีความปลอดภัย ลดปัญหาจราจร ดอนเมืองสะอาด

## พันธกิจ

1. พัฒนาสิ่งแวดล้อมให้สวยงาม ที่อยู่อาศัยสะอาด ระบบสาธารณสุขโรค สาธารณูปการที่ดี มีความปลอดภัย
2. พัฒนาคุณภาพชีวิตของประชาชนในชุมชนโดยการมีส่วนร่วมของประชาชน
3. พัฒนาอาชีพและเพิ่มรายได้ของประชาชน โดยส่งเสริมสินค้าหนึ่งตำบลหนึ่งผลิตภัณฑ์ (OTOP)
4. พัฒนาคุณภาพด้านการศึกษาของโรงเรียนสังกัดกรุงเทพมหานครให้ทันสมัยยิ่งขึ้นโดยนำระบบเทคโนโลยีสารสนเทศมาเป็นสื่อการเรียนการสอน
5. สนับสนุน ส่งเสริม ศิลปวัฒนธรรมภูมิปัญญาและรักษาเอกลักษณ์ของท้องถิ่น
6. สร้างความพึงพอใจแก่ประชาชนในการให้บริการ
7. ส่งเสริมให้ทุกภาคส่วนมีส่วนร่วมในการบริหารจัดการตามหลักธรรมาภิบาล

## เป้าหมาย

### **ยุทธศาสตร์ที่ 1 การสร้างเมืองปลอดภัยและยั่งยืนต่อวิกฤตการณ์**

ยุทธศาสตร์ย่อยที่ 1.1 ปลอดภัยอาชญากรรมและยาเสพติด

เป้าประสงค์ที่ 1.1.2 เด็กและเยาวชนไม่เสพยาเสพติด ผู้เสพยาเสพติดเข้าสู่ระบบการบำบัดรักษา และฟื้นฟูสมรรถภาพที่มีมาตรฐานและมีความเหมาะสม

ยุทธศาสตร์ย่อยที่ 1.2 ปลอดภัยอาชญากรรมและยาเสพติด

เป้าประสงค์ที่ 1.2.2 ลดอุบัติเหตุทางถนน

ยุทธศาสตร์ย่อยที่ 1.3 ปลอดภัยพิบัติ

เป้าประสงค์ที่ 1.3.1 กรุงเทพมหานครสามารถลดความเสี่ยงและฟื้นคืนจากภัยพิบัติ

ยุทธศาสตร์ย่อยที่ 1.5 เมืองสุขภาพดี (Healthy City)

เป้าประสงค์ที่ 1.5.4 ส่งเสริมสุขภาพสิ่งแวดล้อมและอาชีวอนามัยของสถานประกอบการ อาคารสถานที่ให้ถูกสุขลักษณะ มีความสะอาดและปลอดภัย

เป้าประสงค์ที่ 1.5.6 อัตราป่วยตายด้วยโรคติดต่อที่สำคัญในเขตเมือง (ไม่เกินเกณฑ์มาตรฐานของประเทศ Benchmark)

เป้าประสงค์ที่ 1.5.11 ประชาชนบริโภคอาหารที่มีความปลอดภัยจากเชื้อโรคและสารปนเปื้อนที่เป็นอันตรายต่อสุขภาพ

### **ยุทธศาสตร์ที่ 2 การพัฒนาสิ่งแวดล้อมยั่งยืนและการเปลี่ยนแปลงสภาพภูมิอากาศ**

ยุทธศาสตร์ย่อยที่ 2.1 คุณภาพสิ่งแวดล้อมยั่งยืน

เป้าประสงค์ที่ 2.1.1 กรุงเทพมหานครมีกลไกการบริหารจัดการคุณภาพสิ่งแวดล้อมที่มีความยั่งยืน โปร่งใส และประสิทธิภาพสูง

ยุทธศาสตร์ย่อยที่ 2.2 คุณภาพสิ่งแวดล้อมยั่งยืน

เป้าประสงค์ที่ 2.2.3 กรุงเทพมหานครมีพื้นที่สีเขียวในรูปแบบ สวนสาธารณะ/สวนหย่อมเพื่อการพักผ่อนหย่อนใจ ออกกำลังกาย และกิจกรรมนันทนาการที่กระจายครอบคลุมทั่วพื้นที่กรุงเทพมหานคร

### ยุทธศาสตร์ที่ 3 การลดความเหลื่อมล้ำด้วยการบริหารเมืองรูปแบบอารยะสำหรับทุกคน

ยุทธศาสตร์ย่อยที่ 3.1 ผู้สูงอายุ คนพิการ และผู้ด้อยโอกาสได้รับการดูแลอย่างครบวงจร

เป้าประสงค์ที่ 3.1.3 มีระบบสวัสดิการสังคมที่เหมาะสมสำหรับคนพิการ และผู้ด้อยโอกาส

ยุทธศาสตร์ย่อยที่ 3.3 การศึกษาสำหรับทุกคน

เป้าประสงค์ที่ 3.3.1 เด็กที่อาศัยอยู่ในกรุงเทพมหานครทุกคนจะต้องได้รับการศึกษาตามความต้องการ

เป้าประสงค์ที่ 3.3.7 ศึกษาและพัฒนาเนื้อหาการเรียนรู้ตามอัธยาศัยที่สอดคล้องกับความต้องการของประชาชนแต่ละช่วงวัยและกลุ่มเป้าหมายในพื้นที่กรุงเทพมหานคร

### ยุทธศาสตร์ที่ 4 การเชื่อมโยงเมืองที่มีความคล่องตัวและระบบบริการสาธารณะแบบบูรณาการ

ยุทธศาสตร์ย่อยที่ 4.3 กรุงเทพมหานครเป็นเมืองที่มีรูปแบบการจัดการภูมิทัศน์เมืองอย่างยั่งยืน

เป้าประสงค์ที่ 4.3.1 กรุงเทพมหานครมีการปรับปรุงองค์ประกอบ ทางภูมิทัศน์เมือง และส่งเสริมอัตลักษณ์และทัศนียภาพในการรับรู้ของเมือง

### ยุทธศาสตร์ที่ 7 การพัฒนาการบริหารจัดการมหานครที่มีความเป็นมืออาชีพและคล่องตัวในการจัดการเมือง

ยุทธศาสตร์ย่อยที่ 7.3 การบริหารทรัพยากรบุคคล

เป้าประสงค์ที่ 7.3.1 การพัฒนาทรัพยากรบุคคลของกรุงเทพมหานครให้มีทักษะความรู้ ความสามารถ มีความเป็นมืออาชีพที่เหมาะสมกับการบริหารมหานคร และเป็นผู้มีคุณธรรมและจริยธรรม

เป้าประสงค์ที่ 7.4.1 กรุงเทพมหานครสามารถรักษาวินัยทางการเงิน การคลังทั้งในระยะสั้นและระยะยาว

เป้าประสงค์ที่ 7.5.1 การเพิ่มประสิทธิภาพระบบการให้บริการเพื่อขับเคลื่อนภารกิจของกรุงเทพมหานคร

เป้าประสงค์ที่ 7.5.2 การพัฒนาฐานข้อมูลเพื่อสนับสนุนการตัดสินใจของผู้บริหารระดับหน่วยงาน และกรุงเทพมหานคร

### ตัววัดผล/ตัวชี้วัดความสำเร็จสำคัญ (KR/KPI)

1. สร้างความสามารถในการป้องกันอาชญากรรมและ ยาเสพติด ร้อยละ 100
2. เสริมสร้างภูมิคุ้มกันด้านสุขภาพให้กับประชาชน และชุมชน ประชาชนทุกช่วงวัยมีความรอบรู้ด้านสุขภาพ  
- เยาวชน ร้อยละ 30  
- วัยทำงาน ร้อยละ 40  
- ผู้สูงอายุ ร้อยละ 60
3. สุขภาวะสิ่งแวดล้อมเมือง (Urban environmental health) เป็นไปตามมาตรฐานที่กฎหมายกำหนดและแนวปฏิบัติสากล
  1. ติดตั้งระบบบำบัดน้ำเสียชุมชน (Onsite treatment) ขนาดเล็กเพิ่มขึ้น 2 แห่ง
  2. ปริมาณมูลฝอยได้รับการคัดแยกที่แหล่งกำเนิดและนำมาใช้ประโยชน์ไม่น้อยกว่า ร้อยละ 25
  3. ระบบเฝ้าระวังและตรวจวัดคุณภาพอากาศแจ้งเตือนค่าฝุ่นละอองในบรรยากาศได้

	ไม่น้อยกว่า 3 วัน
4. ประชาชนกลุ่มเปราะบางเข้าถึงและได้รับสวัสดิการตามความจำเป็นและความเหมาะสม	ร้อยละ 100
5. ประชาชนกลุ่มเปราะบางได้รับการสนับสนุนให้มีอาชีพและสามารถเลี้ยงดูตัวเองได้	ร้อยละ 100
6. เด็กในกรุงเทพมหานครได้ผลลัพธ์จากการเรียนรู้และมีพัฒนาการการเรียนรู้ที่สูงขึ้น (Competency base)	ร้อยละ 100
7. เพิ่มความสามารถทางกายภาพในการบริหารจัดการภัยที่เกี่ยวข้องกับน้ำ (อุทกภัย แล้ง กัดเซาะ)	ระดับการรับมือกับสาธารณภัยด้านน้ำเพิ่มขึ้นจากปีก่อน
8. ประชาชนเข้าถึงโครงสร้างพื้นฐานสีเขียวเมือง (Urban green infrastructure) ตามเกณฑ์แนะนำขององค์การอนามัยโลกที่กระจายตัวและสามารถเข้าถึงได้อย่างมีคุณภาพ	มีพื้นที่สาธารณะสีเขียวระยะทาง ไม่เกิน 800 เมตร หรือระยะเวลาเดินไม่เกิน 15 นาที จำนวน 2 แห่ง
9. ปรับปรุงระบบสาธารณูปโภค และโครงสร้างพื้นฐานให้เหมาะสมสำหรับกลุ่มเปราะบางทุกกลุ่ม	ตามแผนงานที่กำหนด
10. พัฒนาการจัดการการศึกษาและแหล่งเรียนรู้ ทั้งในเชิงปริมาณ และเชิงคุณภาพ	ร้อยละ 80
11. ระยะเวลาการเดินทางเฉลี่ยของประชาชนจากที่หมายแรกถึงระบบขนส่งมวลชนหลัก	ลดน้อยลงกว่าปีฐาน พ.ศ.2566

# ส่วนที่ 1

## การดำเนินงานตามแผนปฏิบัติการกรุงเทพมหานคร ประจำปี พ.ศ. 2567

### มิติที่ 1 การบริการสาธารณะ

#### ยุทธศาสตร์ที่ 1 การสร้างเมืองปลอดภัยและยั่งยืนต่อวิกฤตการณ์

#### ยุทธศาสตร์ย่อยที่ 1.1 ปลอดภัยจากอาชญากรรมและยาเสพติด

วัตถุประสงค์หลัก (Objective)	ตัววัดผลหลัก (Key Result : KR)	ค่าเป้าหมาย (Target)	หน่วยงาน รับผิดชอบหลัก	หน่วยงาน สนับสนุน
ประชาชนมีความปลอดภัยในชีวิตและทรัพย์สิน จากเหตุอาชญากรรมและยาเสพติด (เก็บข้อมูลกระทบเป้า : จำนวนคดีอาชญากรรมลดลง เทียบ 3 ปี เฉลี่ยก่อนหน้า)	สร้างความสามารถในการป้องกันอาชญากรรมและยาเสพติด	ร้อยละ 100	สนท. สนพ. สนอ.	สนศ. สจส. สนย. สนข.

#### กลยุทธ์ 1.1.2 เพิ่มความสามารถในการป้องกันปัญหาอาชญากรรมและยาเสพติดในกลุ่มเป้าหมาย (เด็ก เยาวชน แรงงาน และชุมชน)

ตัวชี้วัด (KPI)	ค่าเป้าหมาย	
	2566	2567
KPI 1.1.2.1 : ชุมชนและระบบอาสาสมัครมีความสามารถในการป้องกันและแก้ไขปัญหาอาชญากรรมและยาเสพติด		
- ชุมชนมีความสามารถในการป้องกันและแก้ไขปัญหาอาชญากรรมและยาเสพติด	-	ร้อยละ 75
- ชุมชนที่มีอาสาสมัครดำเนินการป้องกันและแก้ไขปัญหาอาชญากรรมและยาเสพติด	-	ร้อยละ 65

รหัสยุทธศาสตร์ (6 หลัก)	โครงการ/กิจกรรมสำคัญ	งบประมาณ	ส่วนราชการ	รหัสนโยบาย (3 หลัก)
111008	โครงการอาสาสมัครกรุงเทพมหานครด้านการป้องกันและแก้ไขปัญหาอาชญากรรมและยาเสพติด	178,100	ฝ่ายปกครอง	-

ยุทธศาสตร์ย่อยที่ 1.5 เมืองสุขภาพดี

วัตถุประสงค์หลัก (Objective)	ตัววัดผลหลัก (Key Result : KR)	ค่าเป้าหมาย (Target)	หน่วยงาน รับผิดชอบหลัก	หน่วยงาน สนับสนุน
ประชาชนได้รับการส่งเสริมสุขภาพและป้องกันโรคสำคัญในเขตเมือง	เสริมสร้างภูมิคุ้มกันด้านสุขภาพให้กับประชาชน และชุมชน	ประชาชนทุกช่วงวัยมีความรอบรู้ด้านสุขภาพ - เยาวชน ร้อยละ 30 - วัยทำงาน ร้อยละ 40 - ผู้สูงอายุ ร้อยละ 60	สนอ.	สนพ. สพส. สนค. สนข.

กลยุทธ์ 1.5.2 ส่งเสริมให้คนกรุงเทพมหานครมีสุขภาพะทางกายและจิตมีพฤติกรรมสุขภาพที่ดี ลดภาวะเจ็บป่วยไม่ติดต่อเรื้อรัง

ตัวชี้วัด (KPI)	ค่าเป้าหมาย	
	2566	2567
KPI 1.5.2.4 : ตัวอย่างอาหารที่ได้รับการสุ่มตรวจไม่พบการปนเปื้อนเชื้อโรคและสารพิษ และในกรณีที่พบการปนเปื้อนได้รับการแก้ไข	-	ร้อยละ 100

รหัสยุทธศาสตร์ (6 หลัก)	โครงการ/กิจกรรมสำคัญ	งบประมาณ	ส่วนราชการ	รหัสนโยบาย (3 หลัก)
115050	โครงการกรุงเทพฯ เมืองอาหารปลอดภัย	144,600	ฝ่ายสิ่งแวดล้อมฯ	-

กลยุทธ์ 1.5.4 ควบคุมและป้องกันโรคติดต่อที่สำคัญในเขตเมือง

ตัวชี้วัด (KPI)	ค่าเป้าหมาย	
	2566	2567
KPI 1.5.4.1 : อัตราป่วยโรคไข้เลือดออกไม่เกินข้อมูลย้อนหลัง 5 ปี	-	ไม่เกิน 80 เปอร์เซนต์ไทม์ของข้อมูล 5 ปี ย้อนหลัง

รหัสยุทธศาสตร์ (6 หลัก)	โครงการ/กิจกรรมสำคัญ	งบประมาณ	ส่วนราชการ	รหัสนโยบาย (3 หลัก)
115037	ค่าใช้จ่ายในการบูรณาการความร่วมมือในการพัฒนาประสิทธิภาพการแก้ไขปัญหาโรคไข้เลือดออกในพื้นที่กรุงเทพมหานคร	419,100	ฝ่ายสิ่งแวดล้อมฯ	-

ยุทธศาสตร์ที่ 3 การลดความเหลื่อมล้ำด้วยการบริหารเมืองรูปแบบอารยะสำหรับทุกคน  
ยุทธศาสตร์ย่อยที่ 3.1 ลดความเหลื่อมล้ำ และสร้างโอกาสให้ประชาชนกลุ่มเปราะบาง

วัตถุประสงค์หลัก (Objective)	ตัววัดผลหลัก (Key Result : KR)	ค่าเป้าหมาย (Target)	หน่วยงาน รับผิดชอบหลัก	หน่วยงาน สนับสนุน
ประชาชนกลุ่มเปราะบาง ได้รับการดูแลอย่างครบ วงจร	ประชาชนกลุ่มเปราะบางเข้าถึง และได้รับสวัสดิการตามความ จำเป็นและความเหมาะสม	ร้อยละ 100	สพส.	สนข.
	ประชาชนกลุ่มเปราะบางได้รับ การสนับสนุนให้มีอาชีพและ สามารถเลี้ยงดูตัวเองได้	ร้อยละ 100	สพส.	สนข.

กลยุทธ์ 3.1.1 ร่วมมือและจัดสรรให้ประชาชนกลุ่มเปราะบางเข้าถึงและได้รับสวัสดิการตามความจำเป็น  
และความเหมาะสม

ตัวชี้วัด (KPI)	ค่าเป้าหมาย	
	2566	2567
KPI 3.1.1.4 : กลุ่มเปราะบางที่ได้รับสวัสดิการจาก หน่วยงานของกรุงเทพมหานคร (เช่น การจ้างงานคนพิการ คนไร้บ้าน และผู้สูงอายุ การจัดสวัสดิการให้คนไร้บ้าน การช่วยเหลือเด็กเร่ร่อน ฯลฯ)	-	ร้อยละ 100

รหัสยุทธศาสตร์ (6 หลัก)	โครงการ/กิจกรรมสำคัญ	งบประมาณ	ส่วนราชการ	รหัสนโยบาย (3 หลัก)
331005	ค่าใช้จ่ายในการจัดสวัสดิการ การสงเคราะห์ ช่วยเหลือเด็ก สตรี ครอบครัว ผู้ด้อยโอกาส ผู้สูงอายุและคนพิการ	400,000	ฝ่ายพัฒนา ชุมชนฯ	-

กลยุทธ์ 3.1.2 ร่วมมือและจัดสรรให้ประชาชนกลุ่มเปราะบางเข้าถึงและได้รับสวัสดิการตามความจำเป็น  
และความเหมาะสม

ตัวชี้วัด (KPI)	ค่าเป้าหมาย	
	2566	2567
KPI 3.1.2.1 : กลุ่มเปราะบางที่ได้รับการจ้างงานจาก หน่วยงานในสังกัดกรุงเทพมหานคร (เช่น คนพิการ ผู้สูงอายุ คนไร้บ้าน แม่ที่ท้องไม่พร้อม ฯลฯ)	-	ร้อยละ 100

รหัสยุทธศาสตร์ (6 หลัก)	โครงการ/กิจกรรมสำคัญ	งบประมาณ	ส่วนราชการ	รหัสนโยบาย (3 หลัก)
331011	ค่าใช้จ่ายในการจ้างงานคนพิการเพื่อ ปฏิบัติงาน	1,134,000	ฝ่ายพัฒนา ชุมชนฯ	P213

ยุทธศาสตร์ย่อยที่ 3.4 การศึกษาและการเรียนรู้ตลอดชีวิต

วัตถุประสงค์หลัก (Objective)	ตัววัดผลหลัก (Key Result : KR)	ค่าเป้าหมาย (Target)	หน่วยงาน รับผิดชอบหลัก	หน่วยงาน สนับสนุน
คนกรุงเทพฯ เข้าถึง การศึกษา และการเรียนรู้ ที่เหมาะสม และเท่าทัน โลกตามความสนใจ	เด็กในกรุงเทพมหานครได้ ผลลัพธ์จากการเรียนรู้และมี พัฒนาการการเรียนรู้ที่สูงขึ้น (Competency base)	ร้อยละ 100	สนศ.	-

กลยุทธ์ 3.4.4 เด็กในกรุงเทพมหานครได้ผลลัพธ์จากการเรียนรู้ และมีพัฒนาการการเรียนรู้ที่สูงขึ้น  
(Competency base)

ตัวชี้วัด (KPI)	ค่าเป้าหมาย	
	2566	2567
KPI 3.4.4.5 : มีเกณฑ์วัดผลการเรียนรู้และพัฒนาการ ของเด็กในพื้นที่กรุงเทพมหานครในภาพรวม	-	ไม่น้อยกว่า 1 เกณฑ์

รหัสยุทธศาสตร์ (6 หลัก)	โครงการ/กิจกรรมสำคัญ	งบประมาณ	ส่วนราชการ	รหัสนโยบาย (3 หลัก)
334031	ค่าใช้จ่ายในการจัดกิจกรรมครอบครัวรัก การอ่าน	480,000	ฝ่ายพัฒนา ชุมชนฯ	-



สรุปโครงการและงบประมาณที่หน่วยงานจะดำเนินการในปีงบประมาณ พ.ศ. 2567  
โครงการ/กิจกรรมสำคัญตามแผนปฏิบัติราชการกรุงเทพมหานคร ประจำปี พ.ศ. 2567

ลำดับที่	ชื่อโครงการ/กิจกรรมสำคัญ	งบประมาณ	ส่วนราชการ ที่รับผิดชอบ	ลำดับที่
1	โครงการอาสาสมัครกรุงเทพมหานครด้านการป้องกันและแก้ไขปัญหาและสารเสพติด	178,100	ฝ่ายปกครอง	2
2	โครงการกรุงเทพฯ เมืองอาหารปลอดภัย	144,000	ฝ่ายสิ่งแวดล้อม และสุขาภิบาล	4
3	ค่าใช้จ่ายในการบูรณาการความร่วมมือในการพัฒนาประสิทธิภาพการแก้ไขปัญหาโรคไข้เลือดออกในพื้นที่กรุงเทพมหานคร	419,100	ฝ่ายสิ่งแวดล้อม และสุขาภิบาล	3
4	ค่าใช้จ่ายในการจัดสวัสดิการ การสงเคราะห์ช่วยเหลือเด็ก สตรี ครอบครัว ผู้ด้อยโอกาส ผู้สูงอายุและคนพิการ	400,000	ฝ่ายพัฒนาชุมชนฯ	1
5	ค่าใช้จ่ายในการจ้างงานคนพิการเพื่อปฏิบัติงาน	1,134,000	ฝ่ายพัฒนาชุมชนฯ	5
6	ค่าใช้จ่ายในการจัดกิจกรรมครอบครัวรักการอ่าน	480,000	ฝ่ายพัฒนาชุมชนฯ	6
รวมงบประมาณทั้งสิ้น		2,755,200		

โครงการ/กิจกรรมสำคัญ รวมจำนวน 6 โครงการ/กิจกรรม จำนวนเงินทั้งสิ้น 2,755,200 บาท

## ส่วนที่ 2

### การดำเนินงานตามยุทธศาสตร์ของหน่วยงาน

**ประเด็นการพัฒนาที่ 1** พัฒนาระบบสาธารณูปโภค และโครงสร้างพื้นฐานเมืองให้มีมาตรฐาน  
**วัตถุประสงค์หลัก (Objective)** ประชาชนกลุ่มเปราะบางได้รับการดูแลอย่างครบวงจร  
**ตัววัดผล/ตัวชี้วัดหลักตามภารกิจหลักของหน่วยงาน (KR / KPI)**  
ปรับปรุงระบบสาธารณูปโภค และโครงสร้างพื้นฐานให้เหมาะสมสำหรับกลุ่มเปราะบางทุกกลุ่ม  
**ความเชื่อมโยงกับแผนปฏิรูปราชการกรุงเทพมหานคร ประจำปี พ.ศ. 2567**  
สนับสนุนแผนปฏิรูปราชการกรุงเทพมหานคร ประจำปี พ.ศ. 2567  
ยุทธศาสตร์ที่ 3 ยุทธศาสตร์ย่อยที่ 3.1 กลยุทธ์ที่ 3.1.3.3

ลำดับที่	โครงการ/กิจกรรมสำคัญ	งบประมาณ	ส่วนราชการ	รหัสนโยบาย (3 หลัก)
1	ปรับปรุงโรงเรียนวัดเวฬุวนาราม (สินทรัพย์-เพ็ญสุวรรณอนุสรณ์) ฝั่งประطم	3,434,000	ฝ่ายการศึกษา	P215
2	ปรับปรุงโรงเรียนบำรุงรวิวรรณ์วิทยา	1,728,000	ฝ่ายการศึกษา	P215
3	ปรับปรุงโรงเรียนเปรมประชา (สายหยุด-เกษมสงเคราะห์)	3,793,000	ฝ่ายการศึกษา	P215
4	ปรับปรุงโรงเรียนวัดดอนเมือง (ทหารอากาศอุทิศ)	2,004,000	ฝ่ายการศึกษา	P215
5	ปรับปรุงโรงเรียนประชาอุทิศ (จันทาอนุสรณ์)	3,890,000	ฝ่ายการศึกษา	P215
6	ก่อสร้างหลังคาคลุมทางเดินบริเวณทางเข้า โรงเรียนพหลโยธิน (พวงเจริญอุปลัมภ์)	1,349,000	ฝ่ายโยธา	P026

**ประเด็นการพัฒนาที่ 2** พัฒนา ปรับปรุงระบบการขนส่งเมืองให้มีคุณภาพ  
**วัตถุประสงค์หลัก (Objective)** ประชาชนมีทางเลือกในการเดินทางที่หลากหลาย ครอบคลุม และมีคุณภาพ  
การเปลี่ยนรูปแบบการเดินทางต้องไร้รอยต่อและราคาประหยัด  
**ตัววัดผล/ตัวชี้วัดหลักตามภารกิจหลักของหน่วยงาน (KR / KPI)**  
ระยะเวลาการเดินทางเฉลี่ยของประชาชนจากที่หมายแรกถึงระบบขนส่งมวลชนหลัก  
**ความเชื่อมโยงกับแผนปฏิรูปราชการกรุงเทพมหานคร ประจำปี พ.ศ. 2567**  
สนับสนุนแผนปฏิรูปราชการกรุงเทพมหานคร ประจำปี พ.ศ. 2567  
ยุทธศาสตร์ที่ 4 ยุทธศาสตร์ย่อยที่ 4.4 กลยุทธ์ที่ 4.4.2.2

ลำดับที่	โครงการ/กิจกรรมสำคัญ	งบประมาณ	ส่วนราชการ	รหัสนโยบาย (3 หลัก)
1	ปรับปรุงถนนช่วงอากาศอุทิศ จากแยกศิริสุข ถึงสุดเขตทางสาธารณะ	16,290,000	ฝ่ายโยธา	P026
2	ปรับปรุงถนนวัดเวฬุวนาราม จากคูนายกิม สาย 3 ถึงสุดเขตถนนวัดเวฬุวนาราม	84,218,000	ฝ่ายโยธา	P026
3	ปรับปรุงซอยเทิดตราชั้น 9 จากถนนเทิดตราชั้น ถึงบ้านเลขที่ 66	10,237,000	ฝ่ายโยธา	P026

ลำดับที่	โครงการ/กิจกรรมสำคัญ	งบประมาณ	ส่วนราชการ	รหัสนโยบาย (3 หลัก)
4	ปรับปรุงซอยเทศบาลชั้น 39 แยก 3	1,857,000	ฝ่ายโยธา	P026
5	ปรับปรุงซอยวัดเวฬุวนาราม 9 แยก 1 ซอย 11	2,909,000	ฝ่ายโยธา	P026
6	ปรับปรุงซอยสรงประภา 30	6,246,000	ฝ่ายโยธา	P026
7	ปรับปรุงถนนประชาอุทิศ จากแยกศิริสุขถึง ซอยประชาอุทิศ 19	28,314,000	ฝ่ายโยธา	P026
8	ปรับปรุงซอยประชาอุทิศ 5 แยก 3 (ชุมชนแม่ทองก้อน) ตั้งแต่ซอยสรงประภา 1 แยก 4 ถึงซอยประชาอุทิศ 5 แยก 3-4	1,978,000	ฝ่ายโยธา	P026
9	ปรับปรุงถนนสรณคมน์ จากถนนสรงประภา ถึงซอยสรณคมน์ 18	6,541,000	ฝ่ายโยธา	P026
10	ปรับปรุงซอยประชาอุทิศ 11 จากถนนประชาอุทิศ ถึงซอยช่างอากาศอุทิศ 7	5,045,000	ฝ่ายโยธา	P026

**ประเด็นการพัฒนาที่ 3**                      พัฒนาทรัพยากรบุคคล ให้มุ่งสู่ความเป็นมืออาชีพ  
**วัตถุประสงค์หลัก (Objective)**      มีการบริหารกำลังคนที่เหมาะสม และพัฒนาทรัพยากรบุคคลที่มี  
ประสิทธิภาพ ส่งผลให้บุคลากรมีความเป็นมืออาชีพในการปฏิบัติงาน

**ตัววัดผล/ตัวชี้วัดหลักตามภารกิจหลักของหน่วยงาน (KR / KPI)**

ทรัพยากรบุคคลมีการพัฒนาสมรรถนะประจำสายงาน (กลุ่มงาน) (Functional Competency)

**ความเชื่อมโยงกับแผนปฏิบัติราชการกรุงเทพมหานคร ประจำปี พ.ศ. 2567**

สนับสนุนแผนปฏิบัติราชการกรุงเทพมหานคร ประจำปี พ.ศ. 2567

ยุทธศาสตร์ที่ 7 ยุทธศาสตร์ย่อยที่ 7.3 กลยุทธ์ที่ 7.3.5

ลำดับที่	โครงการ/กิจกรรมสำคัญ	งบประมาณ	ส่วนราชการ	รหัสนโยบาย (3 หลัก)
1	ค่าใช้จ่ายในการสัมมนาศึกษาดูงานด้านสิ่งแวดล้อม เพื่อพัฒนาศักยภาพบุคลากรสำนักงานเขตดอนเมือง	1,090,400	ฝ่ายรักษาความสะอาดและสวนสาธารณะ	-

โครงการ/กิจกรรมสำคัญตามยุทธศาสตร์หน่วยงาน

ลำดับที่	ชื่อโครงการ/กิจกรรมสำคัญ ตามภารกิจของหน่วยงาน	งบประมาณ	ส่วนราชการ ที่รับผิดชอบ	รหัสนโยบาย (3 หลัก)
1	ปรับปรุงโรงเรียนวัดเวฬุวนาราม (สินทรัพย์-เพ็ญสุวรรณอนุสรณ์) ฝั่งประถม	3,434,000	ฝ่ายการศึกษา	P215
2	ปรับปรุงโรงเรียนบำรุงรวิวรรณวิทยา	1,728,000	ฝ่ายการศึกษา	P215
3	ปรับปรุงโรงเรียนเปรมประชา (สายหยุด-เกษมสงเคราะห์)	3,793,000	ฝ่ายการศึกษา	P215
4	ปรับปรุงโรงเรียนวัดดอนเมือง (ทหารอากาศอุทิศ)	2,004,000	ฝ่ายการศึกษา	P215
5	ปรับปรุงโรงเรียนประชาอุทิศ (จันทาอนุสรณ์)	3,890,000	ฝ่ายการศึกษา	P215
6	ปรับปรุงถนนข้างอากาศอุทิศ จากแยกศิริสุขถึง สุดเขตทางสาธารณะ	16,290,000	ฝ่ายโยธา	P026
7	ปรับปรุงถนนวัดเวฬุวนาราม จากคูนายกิมสาย 3 ถึงสุดเขตถนนวัดเวฬุวนาราม	84,218,000	ฝ่ายโยธา	P026
8	ปรับปรุงซอยเทิดราชัน 9 จากถนนเทิดราชัน ถึงบ้านเลขที่ 66	10,237,000	ฝ่ายโยธา	P026
9	ปรับปรุงซอยเทิดราชัน 39 แยก 3	1,857,000	ฝ่ายโยธา	P026
10	ปรับปรุงซอยวัดเวฬุวนาราม 9 แยก 1 ซอย 11	2,909,000	ฝ่ายโยธา	P026
11	ปรับปรุงซอยสรงประภา 30	6,246,000	ฝ่ายโยธา	P026
12	ปรับปรุงถนนประชาอุทิศ จากแยกศิริสุข ถึงซอยประชาอุทิศ 19	28,314,000	ฝ่ายโยธา	P026
13	ก่อสร้างหลังคาคลุมทางเดินบริเวณทางเข้า โรงเรียนพหลโยธิน (พวงเจริญอุปลัมภ์)	1,349,000	ฝ่ายโยธา	P026
14	ปรับปรุงซอยประชาอุทิศ 5 แยก 3 (ชุมชนแม่ทองก้อน) ตั้งแต่ซอยสรงประภา 1 แยก 4 ถึงซอยประชาอุทิศ 5 แยก 3-4	1,978,000	ฝ่ายโยธา	P026
15	ปรับปรุงถนนสรณคมน์ จากถนนสรงประภา ถึงซอยสรณคมน์ 18	6,541,000	ฝ่ายโยธา	P026
16	ปรับปรุงซอยประชาอุทิศ 11 จากถนนประชาอุทิศ ถึงซอยข้างอากาศอุทิศ 7	5,045,000	ฝ่ายโยธา	P026
17	ค่าใช้จ่ายในการสัมมนาศึกษาดูงานด้านสิ่งแวดล้อม เพื่อพัฒนาศักยภาพบุคลากรสำนักงานเขตดอนเมือง	1,090,400	ฝ่ายรักษา ความสะอาดและ สวนสาธารณะ	-
	<b>รวมงบประมาณทั้งสิ้น</b>	<b>180,923,400</b>		

รวมโครงการ/กิจกรรมสำคัญตามภารกิจของหน่วยงาน จำนวน 17 โครงการ  
จำนวนเงินทั้งสิ้น 180,923,400 บาท

### ส่วนที่ 3

#### รายการ/โครงการที่มีลักษณะเป็นรายจ่ายประจำพื้นฐาน

##### บัญชีโครงการ/กิจกรรมประจำพื้นฐาน

ลำดับที่	แผนงาน/ผลผลิต	โครงการ	งบประมาณ	รหัสนโยบาย (3 หลัก)
1	งานอำนวยการและบริหารสำนักงานเขต	กิจกรรมการพัฒนามาตรฐานการบริการประชาชน	-	P058
		กิจกรรมการแก้ไขปัญหาข้อร้องเรียนของประชาชน กรณีร้องเรียนผ่านแพลตฟอร์ม Traffy Fondue ของกรุงเทพมหานคร	-	P057
2	งานปกครอง	ค่าใช้จ่ายในการฝึกอบรมอาสาสมัครป้องกันภัยฝ่ายพลเรือน (หลักสูตรหลัก)	64,100	
3	งานดูแลสวนและพื้นที่สีเขียว	กิจกรรมเพิ่มพื้นที่สีเขียวต้นไม้ล้านต้นในพื้นที่เขตดอนเมือง	-	P049
		กิจกรรมเพิ่มสวน 15 นาที	-	P108
4	งานตรวจและบังคับใช้กฎหมาย	กิจกรรมการแก้ไขจุดเสี่ยงอุบัติเหตุ และอาชญากรรม	-	P078,P089, P090,P091
5	งานบำรุงรักษาซ่อมแซม	ค่าซ่อมแซมถนน ตรอก ซอย สะพานและสิ่งสาธารณประโยชน์	5,000,000	
6	งานระบายน้ำและแก้ไขปัญหาน้ำท่วม	ค่าจ้างเหมาล้างทำความสะอาดท่อระบายน้ำ	1,824,400	
7	งานพัฒนาชุมชนและบริการสังคม	1. ค่าใช้จ่ายในการสนับสนุนการดำเนินงานของคณะกรรมการชุมชน	7,590,000	
		2. ค่าใช้จ่ายในการพัฒนาศักยภาพผู้นำชุมชนและเครือข่ายในพื้นที่เขตดอนเมือง	400,000	
		3. ค่าใช้จ่ายในการพัฒนาคุณภาพชีวิตผู้สูงอายุ	572,800	
		4. ค่าใช้จ่ายในการสัมมนาและศึกษาดูงานพัฒนาเครือข่ายชุมชนด้านเศรษฐกิจพอเพียง	573,400	
		5. ค่าใช้จ่ายในการส่งเสริมกิจกรรมสโมสรรักกีฬาและลานกีฬา	1,641,800	
		6. ค่าใช้จ่ายในการบริหารจัดการพิพิธภัณฑ์ท้องถิ่นกรุงเทพมหานคร	368,100	
		7. ค่าใช้จ่ายในการจัดงานวันสำคัญ อนุรักษ์สืบสานวัฒนธรรมประเพณี	272,100	
		8. ค่าใช้จ่ายในการส่งเสริมกิจการสภาเด็กและเยาวชนเขต	202,000	

ลำดับที่	แผนงาน/ผลผลิต	โครงการ	งบประมาณ	รหัสนโยบาย (3 หลัก)
8	งานงบประมาณ โรงเรียน	1. ค่าใช้จ่ายในการประชุมครู	12,000	
		2. ค่าใช้จ่ายในการฝึกอบรมนายหมู่ลูกเสือ สามัญ สามัญรุ่นใหญ่ และหัวหน้าหน่วย ยุวกาชาด	169,500	
		3. ค่าใช้จ่ายในการพัฒนาคุณภาพการ ดำเนินงานศูนย์วิชาการเขต	26,200	
		4. ค่าใช้จ่ายในการจัดการเรียนการสอน	6,190,700	
		5. ค่าใช้จ่ายในการจัดกิจกรรมพัฒนา คุณภาพผู้เรียน	1,563,180	
		6. ค่าใช้จ่ายในการจัดประชุมสัมมนา คณะกรรมการสถานศึกษาขั้นพื้นฐาน โรงเรียนสังกัดกรุงเทพมหานคร	39,600	
		7. ค่าใช้จ่ายในการสัมมนาประธานกรรมการ เครือข่ายผู้ปกครองเพื่อพัฒนาโรงเรียน สังกัดกรุงเทพมหานคร	15,300	
		8. ค่าใช้จ่ายในการส่งเสริมสนับสนุนให้ นักเรียนสร้างสรรค์ผลงานเพื่อการเรียนรู้	86,600	
		9. ค่าใช้จ่ายตามโครงการเรียนฟรี เรียนดี อย่างมีคุณภาพโรงเรียนสังกัด กรุงเทพมหานคร	4,540,800	
		10. ค่าใช้จ่ายในการสนับสนุนการสอนในศูนย์ ศึกษาพระพุทธศาสนาวันอาทิตย์	578,400	
		11. ค่าใช้จ่ายในการพัฒนาคุณภาพเครือข่าย โรงเรียนสังกัดกรุงเทพมหานคร	90,000	
		12. ค่าใช้จ่ายโครงการเกษตรปลอดสารพิษ	5,000	
		13. ค่าใช้จ่ายโครงการเปิดโลกกว้างสร้าง เส้นทางสู่อาชีพ	30,000	
	รวม		31,855,980	

การนำแผนฯ ไปสู่การปฏิบัติและประเมินผล

## ตาราง ก แสดงตัวชี้วัดตามแผนปฏิบัติการกรุงเทพมหานคร ประจำปี พ.ศ. 2567

กลยุทธ์	ตัวชี้วัด KPI	ค่าเป้าหมาย	นิยาม/คำอธิบายตัวชี้วัด	โครงการ/กิจกรรม
กลยุทธ์ 1.1.2 เพิ่มความสามารถในการป้องกันปัญหาเสพติดในกลุ่มเป้าหมาย (เด็กเยาวชน แรงงาน และชุมชน)	KPI 1.1.2.1 : ชุมชนและระบบอาสาสมัครมีความสามารถในการป้องกันและแก้ไขปัญหาเสพติด - ชุมชนมีความสามารถในการป้องกันและแก้ไขปัญหาเสพติด - ชุมชนที่มีอาสาสมัครดำเนินการป้องกันและแก้ไขปัญหาเสพติด	ร้อยละ 75 ร้อยละ 65	<b>นิยาม</b> ➤ <u>สารเสพติด</u> หมายถึง ยาหรือสารเคมี หรือวัตถุชนิดใด ๆ ที่อาจเป็นผลิตภัณฑ์จากธรรมชาติ หรือจากการสังเคราะห์ซึ่งเมื่อเสพเข้าสู่ร่างกายไม่ว่าจะโดยวิธีการกิน ดม สูบ ฉีด หรือวิธีใด ๆ ก็ตาม เป็นช่วงระยะเวลา หรือนานติดกันจนทำให้ร่างกายทรุดโทรมและตกอยู่ใต้อำนาจหรือเป็นทาสของสิ่งนั้น ทั้งด้านร่างกายและจิตใจหรือจิตใจเพียงอย่างเดียว <b>ค่าเป้าหมาย</b> 1. จำนวนกิจกรรมของอาสาสมัครได้รับสนับสนุนการปฏิบัติงานในพื้นที่ (2 ครั้ง) 2. จำนวนของอาสาสมัครฯ รายใหม่ เข้าร่วมเชิงปฏิบัติการ (35 คน) <b>วิธีคำนวณ</b> 1. นับจำนวนกิจกรรมที่ดำเนินการตามโครงการฯ และมีอาสาสมัครฯ เข้าร่วมกิจกรรม 2. นับจำนวนอาสาสมัครฯ รายใหม่ ทั้งที่สมัครไว้แล้วแต่ยังไม่ได้เข้ารับการอบรม และอาสาสมัครฯ ที่ ยังไม่ได้สมัครและมาเข้าร่วมกิจกรรม	1. โครงการอาสาสมัครกรุงเทพมหานครด้านการป้องกันและแก้ไขปัญหาและสารเสพติด (งบประมาณ 178,100 บาท) (ฝ่ายปกครอง)
กลยุทธ์ 1.5.2 ส่งเสริมให้คนกรุงเทพมหานครมีสุขภาวะทางกายและจิตมีพฤติกรรมสุขภาพที่ดี ลดภาวะเจ็บป่วยไม่ติดต่อเรื้อรัง	KPI 1.5.2.4 : ตัวอย่างอาหารที่ได้รับการคุ้มครองไม่พบการปนเปื้อนเชื้อโรคและสารพิษ และในกรณีที่พบการปนเปื้อนได้รับการแก้ไข	ร้อยละ 100	<b>นิยาม</b> ➤ <u>อาหารปลอดภัย</u> คือ อาหารที่มีการจัดเตรียมปรุงผสมอย่างสะอาดและปลอดภัย กินอย่างถูกต้องตามวิธีการและวัตถุประสงค์ของอาหารนั้นๆ ไม่มีสารปนเปื้อนไม่ก่อให้เกิดอันตรายต่อผู้บริโภค การปนเปื้อนของอาหารหมายถึง การที่มีสิ่งแปลกปลอมหรือสิ่งที่เป็นอันตรายปะปน	2. โครงการกรุงเทพฯ เมืองอาหารปลอดภัย (งบประมาณ 144,000 บาท) (ฝ่ายสิ่งแวดล้อมฯ)



กลยุทธ์	ตัวชี้วัด KPI	ค่าเป้าหมาย	นิยาม/คำอธิบายตัวชี้วัด	โครงการ/กิจกรรม
			<p>ลงในอาหารหรือเครื่องดื่ม ซึ่งทำให้เกิดการเสี่ยง ต่อการเจ็บป่วย การบาดเจ็บหรือไม่สบายของผู้บริโภค ผู้สัมผัสอาหารมีหน้าที่ที่จะต้องป้องกันจากการปนเปื้อนของอาหาร เพื่อความปลอดภัยของผู้บริโภค</p> <p><b>ค่าเป้าหมาย</b></p> <p>➤ ตัวอย่างอาหารที่ได้รับการสุ่มตรวจไม่พบการปนเปื้อนเชื้อโรคและสารพิษ และในกรณีที่พบการปนเปื้อนได้รับการแก้ไข (ร้อยละ 100)</p> <p><b>วิธีคำนวณ</b></p> <p>➤ ตัวอย่างอาหารที่ได้รับการสุ่มตรวจไม่พบการปนเปื้อนเชื้อโรคและสารพิษ และในกรณีที่พบการปนเปื้อนได้รับการแก้ไข หาค่าด้วยตัวอย่างอาหารที่ได้รับการสุ่มตรวจ คูณด้วย 100</p>	
กลยุทธ์ 1.5.4 ควบคุมและป้องกันโรคติดต่อที่สำคัญในเขตเมือง	KPI 1.5.4.1 : อัตราป่วยโรคไข้เลือดออกไม่เกินข้อมูลย้อนหลัง 5 ปี	ไม่เกิน 80 เปอร์เซนต์ไทล์ของข้อมูล 5 ปีย้อนหลัง	<p><b>นิยาม</b></p> <p>➤ โรคไข้เลือดออก หมายถึง โรคที่เกิดจากเชื้อไวรัสเดงกี (Dengue virus: DENV) เป็นไวรัสชนิดอาร์เอ็นเอสายเดี่ยวบวก (single – stranded RNA) อยู่ใน genus Flavivirus และ family Flaviviridae โดยโครงสร้างของไวรัสมีไขมันเป็นเปลือกหุ้ม (lipid envelope) และโครงสร้างภายในประกอบด้วย โปรตีนโครงสร้าง (Structural proteins) และ โปรตีนไม่ใช่โครงสร้าง (Non - structural proteins) ได้แก่ NS1, NS2A, NS2B, NS3, NS4A, NS4B และ NS5 โดยเซลล์ที่ติดเชื้อไวรัสจะมีการปล่อยโปรตีน NS1 ออกมาในระยะมีไข้เฉียบพลัน</p>	3. ค่าใช้จ่ายในการบูรณาการความร่วมมือในการพัฒนาประสิทธิภาพการแก้ไขปัญหาโรคไข้เลือดออกในพื้นที่กรุงเทพมหานคร (งบประมาณ 419,100 บาท) (ฝ่ายสิ่งแวดล้อมฯ)

กลยุทธ์	ตัวชี้วัด KPI	ค่าเป้าหมาย	นิยาม/คำอธิบายตัวชี้วัด	โครงการ/กิจกรรม
			<b>ค่าเป้าหมาย</b> ➤ อัตราป่วยไข้เลือดออกไม่เกินข้อมูลย้อนหลัง 5 ปี (ไม่เกิน 80 เปอร์เซนต์ไทม์ของข้อมูล 5 ปี ย้อนหลัง) (ร้อยละ 70) <b>วิธีคำนวณ</b> ➤ อัตราป่วยไข้เลือดออก หาดด้วยอัตราป่วยไข้เลือดออกย้อนหลัง 5 ปี คูณด้วย 100	
กลยุทธ์ 3.1.1 ร่วมมือและจัดสรรให้ประชาชนกลุ่มเปราะบางเข้าถึงและได้รับสวัสดิการตามความจำเป็นและความเหมาะสม	KPI 3.1.1.4 : กลุ่มเปราะบางที่ได้รับสวัสดิการจากหน่วยงานของกรุงเทพมหานคร (เช่น การจ้างงานคนพิการ คนไร้บ้าน และผู้สูงอายุ การจัดสวัสดิการให้คนไร้บ้าน การช่วยเหลือเด็กเร่ร่อน ฯลฯ)	ร้อยละ 100	<b>นิยาม</b> ➤ <b>สวัสดิการสังคม</b> หมายถึง ความพยายามส่งเสริมให้ประชาชนมีมาตรฐานความเป็นอยู่ขั้นพื้นฐานที่มั่นคง โดยครอบคลุมการบริการกับบุคคลและชุมชนในลักษณะการพัฒนาสังคม และการเสริมสร้างให้บุคคลสามารถเผชิญกับสภาพปัญหาทางร่างกาย จิตใจ เศรษฐกิจ และสังคมตลอดจนการพยายามจัดสถานะที่พึงตนเองไม่ได้ของประชาชนให้หมดไป <b>ค่าเป้าหมาย</b> 1. กลุ่มเด็กด้อยโอกาส เด็ก ที่อยู่สภาพยากลำบาก เด็กเร่ร่อนและเด็กยากจนในพื้นที่เขตดอนเมือง ได้รับความช่วยเหลือ (ร้อยละ 80) 2. กลุ่มสตรี ครอบครัว และผู้ด้อยโอกาส (อายุ 18 - 59 ปี) ที่ประสบปัญหาความเดือดร้อนยากลำบากในพื้นที่เขตดอนเมือง ได้รับความช่วยเหลือ (ร้อยละ 80) 3. กลุ่มผู้สูงอายุ (อายุ 60 ปีขึ้นไป) และคนพิการทุกช่วงอายุ ที่ประสบปัญหาความเดือดร้อนยากลำบากในพื้นที่เขตดอนเมือง ได้รับความช่วยเหลือ (ร้อยละ 80)	4. ค่าใช้จ่ายในการจัดสวัสดิการ การสงเคราะห์ช่วยเหลือเด็ก สตรี ครอบครัว ผู้ด้อยโอกาส ผู้สูงอายุ และคนพิการ (งบประมาณ 400,000 บาท) (ฝ่ายพัฒนาชุมชนฯ)

กลยุทธ์	ตัวชี้วัด KPI	ค่าเป้าหมาย	นิยาม/คำอธิบายตัวชี้วัด	โครงการ/กิจกรรม
			<b>วิธีคำนวณ</b> 1. กลุ่มเปราะบางที่ได้รับสวัสดิการจากหน่วยงาน กทม. x 100 ทหารด้วย กลุ่มเปราะบางในพื้นที่เขตดอนเมืองทั้งหมด 2. แบบประเมินความพึงพอใจ	
กลยุทธ์ 3.1.2 ร่วมมือและจัดสรรให้ประชาชนกลุ่มเปราะบางเข้าถึงและได้รับสวัสดิการตามความจำเป็นและความเหมาะสม	KPI 3.1.2.1 : กลุ่มเปราะบางที่ได้รับการจ้างงานจากหน่วยงานในสังกัดกรุงเทพมหานคร (เช่น คนพิการ ผู้สูงอายุ คนไร้บ้าน แม่ที่ท้องไม่พร้อม ฯลฯ)	ร้อยละ 100	<b>นิยาม</b> ➤ <b>คนพิการ</b> หมายถึง บุคคลซึ่งมีข้อจำกัดในการปฏิบัติกิจกรรมในชีวิตประจำวันหรือเข้าไปมีส่วนร่วมทางสังคมเนื่องจากมีความบกพร่องทางการเห็น การได้ยิน การเคลื่อนไหว การสื่อสาร จิตใจ อารมณ์พฤติกรรม สติปัญญา การเรียนรู้หรือความบกพร่องอื่นใด ประกอบกับมีอุปสรรคในด้านต่าง ๆ และมีความจำเป็นเป็นพิเศษที่จะต้องได้รับความช่วยเหลือด้านหนึ่งด้านใด เพื่อให้สามารถปฏิบัติกิจกรรมในชีวิตประจำวันหรือเข้าไปมีส่วนร่วมทางสังคมได้อย่างบุคคลทั่วไป ทั้งนี้ ตามประเภทและหลักเกณฑ์ที่รัฐมนตรีว่าการกระทรวงการพัฒนาสังคมและความมั่นคงของมนุษย์ประกาศกำหนด  <b>ค่าเป้าหมาย</b> ➤ จ้างงานผู้พิการเพื่อปฏิบัติงานในสำนักงานเขตดอนเมือง (6 คน)  <b>วิธีคำนวณ</b> ➤ จำนวนผู้พิการที่ได้รับการจ้างงานเพื่อปฏิบัติงานในสำนักงานเขตดอนเมือง	5. ค่าใช้จ่ายในการจ้างงานคนพิการเพื่อปฏิบัติงาน (งบประมาณ 1,134,000 บาท) (ฝ่ายพัฒนาชุมชนฯ)

กลยุทธ์	ตัวชี้วัด KPI	ค่าเป้าหมาย	นิยาม/คำอธิบายตัวชี้วัด	โครงการ/กิจกรรม
<p>กลยุทธ์ 3.4.4 เด็กในกรุงเทพมหานครได้ผลลัพธ์จากการเรียนรู้และมีพัฒนาการการเรียนรู้ที่สูงขึ้น (Competency base)</p>	<p>KPI 3.4.4.5 : มีเกณฑ์วัดผลการเรียนรู้และพัฒนาการของเด็กในพื้นที่กรุงเทพมหานครในภาพรวม</p>	<p>ไม่น้อยกว่า 1 เกณฑ์</p>	<p><b>นิยาม</b></p> <ul style="list-style-type: none"> <li>➤ <u>กิจกรรมส่งเสริมการอ่าน</u> คือ การกระทำต่างๆ เพื่อให้กลุ่มเป้าหมายเกิดความสนใจในการอ่าน เห็นความสำคัญจำเป็นของการอ่าน เกิดความเพลิดเพลินในการอ่าน พยายามพัฒนาการอ่านของตนเองให้ถึงระดับการอ่านเป็นและอ่านจนเป็นนิสัย</li> </ul> <p><b>ค่าเป้าหมาย</b></p> <ul style="list-style-type: none"> <li>➤ จัดกิจกรรมส่งเสริมการอ่านและการเรียนรู้ (8 ครั้ง)</li> </ul> <p><b>วิธีคำนวณ</b></p> <ul style="list-style-type: none"> <li>➤ รายงานผลการจัดกิจกรรม</li> </ul>	<p>7. ค่าใช้จ่ายในการจัดกิจกรรมครอบครัวรัก การอ่าน (งบประมาณ 480,000 บาท) (ฝ่ายพัฒนาชุมชนฯ)</p>

ตาราง ข แสดงตัวชี้วัดยุทธศาสตร์หน่วยงาน

ประเด็นการพัฒนาที่ 1 พัฒนาระบบสาธารณสุขปโภค และโครงสร้างพื้นฐานเมืองให้มีมาตรฐาน

วัตถุประสงค์หลัก (Objective) ประชาชนกลุ่มเปราะบางได้รับการดูแลอย่างครบวงจร

ตัววัดผล/ตัวชี้วัดหลักตามภารกิจหลัก ของหน่วยงาน (KR / KPI)	ค่าเป้าหมาย	นิยาม/คำอธิบายตัวชี้วัด	โครงการ/กิจกรรม
ปรับปรุงระบบสาธารณสุขปโภค และ โครงสร้างพื้นฐานให้เหมาะสมสำหรับ กลุ่มเปราะบาง ทุกกลุ่ม	1 แห่ง	<p><b>นิยาม</b></p> <ol style="list-style-type: none"> <li><b>การซ่อมแซม</b> หมายถึง การซ่อม การดำเนินการ และหรือ การเปลี่ยนแปลงส่วนประกอบอันเป็นโครงสร้างของ สิ่งก่อสร้างหรือสิ่งก่อสร้างทั้งหมดหรือบางส่วน ให้คง สภาพและหรือใช้งานได้ตามปกติดั้งเดิม</li> <li><b>การปรับปรุง</b> หมายถึง การแก้ไข การกระทำ และหรือการ ดำเนินการอื่นใด อันเป็นโครงสร้างของสิ่งก่อสร้างหรือ สิ่งก่อสร้างทั้งหมดหรือบางส่วน ซึ่งได้ก่อสร้างไว้แล้ว ให้มี สภาพที่ดียิ่งขึ้น</li> <li><b>การต่อเติม</b> หมายถึง การดัดแปลง เปลี่ยนแปลงเพื่อ เพิ่มเติม หรือขยาย ซึ่งลักษณะขอบเขต แบบ รูปทรง สัดส่วน น้ำหนัก เนื้อที่ อันเป็นโครงสร้างของสิ่งก่อสร้าง หรือสิ่งก่อสร้างทั้งหมดหรือบางส่วน ซึ่งได้ก่อสร้างไว้แล้ว ให้ผิดไปจากเดิม แต่มิใช่เป็นกรณีของการซ่อมแซม</li> <li><b>การรื้อถอน</b> หมายถึง การรื้อหรือการดำเนินการอื่นใด เพื่อนำส่วนประกอบอันเป็นโครงสร้างของสิ่งก่อสร้างหรือ สิ่งก่อสร้างทั้งหมดหรือบางส่วนออกไป</li> <li><b>โรงเรียน</b> หมายถึง โรงเรียนสังกัดกรุงเทพมหานครใน พื้นที่เขตดอนเมือง</li> </ol>	<p><b>ฝ่ายการศึกษา</b></p> <ol style="list-style-type: none"> <li>ปรับปรุงโรงเรียนวัดเวฬุวนาราม (สินทรัพย์-เพ็ญสุวรรณอนุสรณ์) ฝิ่งประถม 3,434,000</li> <li>ปรับปรุงโรงเรียนบำรุงรวิวรรณ- วิทยา 1,728,000</li> <li>ปรับปรุงโรงเรียนเปรมประชา (สายหยุด-เกษมสงเคราะห์) 3,793,000</li> <li>ปรับปรุงโรงเรียนวัดดอนเมือง (ทหารอากาศอุทิศ) 2,004,000</li> <li>ปรับปรุงโรงเรียนประชาอุทิศ (จันทาอนุสรณ์) 3,890,000</li> </ol> <p><b>ฝ่ายโยธา</b></p> <ol style="list-style-type: none"> <li>ก่อสร้างหลังคาคลุมทางเดิน บริเวณทางเข้าโรงเรียน พหลโยธิน (พวงเจริญอุปถัมภ์) 1,349,000</li> </ol>

ตัววัดผล/ตัวชี้วัดหลักตามภารกิจหลัก ของหน่วยงาน (KR / KPI)	ค่าเป้าหมาย	นิยาม/คำอธิบายตัวชี้วัด	โครงการ/กิจกรรม
		<p><b>ค่าเป้าหมาย</b></p> <ul style="list-style-type: none"> <li>➤ ปรับปรุงกายภาพโรงเรียนในสังกัดกรุงเทพมหานคร ในพื้นที่เขตดอนเมือง (1 แห่ง)</li> </ul> <p><b>วิธีคำนวณ</b></p> <ul style="list-style-type: none"> <li>➤ รายงานผลการปรับปรุงกายภาพโรงเรียนในสังกัด กรุงเทพมหานคร ในพื้นที่เขตดอนเมือง</li> </ul>	

**ประเด็นการพัฒนาที่ 2**

พัฒนา ปรับปรุงระบบการขนส่งเมืองให้มีคุณภาพ

**วัตถุประสงค์หลัก (Objective)**

ประชาชนมีทางเลือกในการเดินทางที่หลากหลาย ครอบคลุม และมีคุณภาพการเปลี่ยนรูปแบบการเดินทางต้องไร้รอยต่อและราคาประหยัด

ตัววัดผล/ตัวชี้วัดหลักตามภารกิจหลัก ของหน่วยงาน (KR / KPI)	ค่าเป้าหมาย	นิยาม/คำอธิบายตัวชี้วัด	โครงการ/กิจกรรม																		
ระยะเวลาการเดินทางเฉลี่ยของประชาชน จากที่หมายแรกถึงระบบขนส่งมวลชนหลัก	1 แห่ง	<p><b>นิยาม</b></p> <ol style="list-style-type: none"> <li><u>การซ่อมแซม</u> หมายถึง การซ่อม การดำเนินการ และหรือ การเปลี่ยนแปลงส่วนประกอบอันเป็นโครงสร้างของ สิ่งก่อสร้างหรือสิ่งก่อสร้างทั้งหมดหรือบางส่วน ให้คง สภาพและหรือใช้งานได้ตามปกติดั้งเดิม</li> <li><u>การปรับปรุง</u> หมายถึง การแก้ไข การกระทำ และหรือ การดำเนินการอื่นใด อันเป็นโครงสร้างของสิ่งก่อสร้าง หรือสิ่งก่อสร้างทั้งหมดหรือบางส่วน ซึ่งได้ก่อสร้างไว้แล้ว ให้มีสภาพที่ดียิ่งขึ้น</li> <li><u>การต่อเติม</u> หมายถึง การดัดแปลง เปลี่ยนแปลง เพื่อ เพิ่มเติม หรือขยาย ซึ่งลักษณะขอบเขต แบบ รูปทรง สัดส่วน น้ำหนัก เนื้อที่ อันเป็นโครงสร้างของสิ่งก่อสร้าง หรือสิ่งก่อสร้างทั้งหมดหรือบางส่วน ซึ่งได้ก่อสร้างไว้แล้ว ให้ผิดไปจากเดิม แต่มิใช่เป็นกรณีของการซ่อมแซม</li> <li><u>การรื้อถอน</u> หมายถึง การรื้อหรือการดำเนินการอื่นใด เพื่อนำส่วนประกอบอันเป็นโครงสร้างของสิ่งก่อสร้างหรือ สิ่งก่อสร้างทั้งหมดหรือบางส่วนออกไป</li> <li><u>ซอย</u> หมายถึง ทางย่อยหรือทางแยกจากถนนใหญ่ ใน พื้นที่เขตดอนเมือง</li> </ol>	<table border="0"> <tr> <td>1. ปรับปรุงถนนช่วงอากาศอุทิศ จากแยกศิริสุขถึงสุดเขตทาง สาธารณะ</td> <td style="text-align: right;">16,290,000</td> </tr> <tr> <td>2. ปรับปรุงถนนวัดเวฬุวนาราม จากคูนายกิมสาย 3 ถึงสุดเขต ถนนวัดเวฬุวนาราม</td> <td style="text-align: right;">84,218,000</td> </tr> <tr> <td>3. ปรับปรุงซอยเทิดราชัน 9 จาก ถนนเทิดราชันถึงบ้านเลขที่ 66</td> <td style="text-align: right;">10,237,000</td> </tr> <tr> <td>4. ปรับปรุงซอยเทิดราชัน 39 แยก 3</td> <td style="text-align: right;">1,857,000</td> </tr> <tr> <td>5. ปรับปรุงซอยวัดเวฬุวนาราม 9 แยก 1 ซอย 11</td> <td style="text-align: right;">2,909,000</td> </tr> <tr> <td>6. ปรับปรุงซอยสรงประภา 30</td> <td style="text-align: right;">6,246,000</td> </tr> <tr> <td>7. ปรับปรุงถนนประชาอุทิศ จาก แยกศิริสุขถึงซอยประชาอุทิศ 19</td> <td style="text-align: right;">28,314,000</td> </tr> <tr> <td>8. ปรับปรุงซอยประชาอุทิศ 5 แยก 3 (ชุมชนแม่ทองก้อน) ตั้งแต่ซอย สรงประภา 1 แยก 4 ถึงซอยประชาอุทิศ 5 แยก 3-4</td> <td style="text-align: right;">1,978,000</td> </tr> <tr> <td>9. ปรับปรุงถนนสรณคมน์ จากถนน สรงประภาถึงซอยสรณคมน์ 18</td> <td style="text-align: right;">6,541,000</td> </tr> </table>	1. ปรับปรุงถนนช่วงอากาศอุทิศ จากแยกศิริสุขถึงสุดเขตทาง สาธารณะ	16,290,000	2. ปรับปรุงถนนวัดเวฬุวนาราม จากคูนายกิมสาย 3 ถึงสุดเขต ถนนวัดเวฬุวนาราม	84,218,000	3. ปรับปรุงซอยเทิดราชัน 9 จาก ถนนเทิดราชันถึงบ้านเลขที่ 66	10,237,000	4. ปรับปรุงซอยเทิดราชัน 39 แยก 3	1,857,000	5. ปรับปรุงซอยวัดเวฬุวนาราม 9 แยก 1 ซอย 11	2,909,000	6. ปรับปรุงซอยสรงประภา 30	6,246,000	7. ปรับปรุงถนนประชาอุทิศ จาก แยกศิริสุขถึงซอยประชาอุทิศ 19	28,314,000	8. ปรับปรุงซอยประชาอุทิศ 5 แยก 3 (ชุมชนแม่ทองก้อน) ตั้งแต่ซอย สรงประภา 1 แยก 4 ถึงซอยประชาอุทิศ 5 แยก 3-4	1,978,000	9. ปรับปรุงถนนสรณคมน์ จากถนน สรงประภาถึงซอยสรณคมน์ 18	6,541,000
1. ปรับปรุงถนนช่วงอากาศอุทิศ จากแยกศิริสุขถึงสุดเขตทาง สาธารณะ	16,290,000																				
2. ปรับปรุงถนนวัดเวฬุวนาราม จากคูนายกิมสาย 3 ถึงสุดเขต ถนนวัดเวฬุวนาราม	84,218,000																				
3. ปรับปรุงซอยเทิดราชัน 9 จาก ถนนเทิดราชันถึงบ้านเลขที่ 66	10,237,000																				
4. ปรับปรุงซอยเทิดราชัน 39 แยก 3	1,857,000																				
5. ปรับปรุงซอยวัดเวฬุวนาราม 9 แยก 1 ซอย 11	2,909,000																				
6. ปรับปรุงซอยสรงประภา 30	6,246,000																				
7. ปรับปรุงถนนประชาอุทิศ จาก แยกศิริสุขถึงซอยประชาอุทิศ 19	28,314,000																				
8. ปรับปรุงซอยประชาอุทิศ 5 แยก 3 (ชุมชนแม่ทองก้อน) ตั้งแต่ซอย สรงประภา 1 แยก 4 ถึงซอยประชาอุทิศ 5 แยก 3-4	1,978,000																				
9. ปรับปรุงถนนสรณคมน์ จากถนน สรงประภาถึงซอยสรณคมน์ 18	6,541,000																				

ตัววัดผล/ตัวชี้วัดหลักตามภารกิจหลัก ของหน่วยงาน (KR / KPI)	ค่าเป้าหมาย	นิยาม/คำอธิบายตัวชี้วัด	โครงการ/กิจกรรม
		<p><b>ค่าเป้าหมาย</b></p> <ul style="list-style-type: none"> <li>➤ ปรับปรุงซอยในพื้นที่เขตดอนเมือง (10 แห่ง)</li> </ul> <p><b>วิธีคำนวณ</b></p> <ul style="list-style-type: none"> <li>➤ รายงานผลการปรับปรุงซอยในพื้นที่เขตดอนเมือง</li> </ul>	<p>10. ปรับปรุงซอยประชาอุทิศ 11 จากถนนประชาอุทิศ ถึงซอยข้าง อากาศอุทิศ 7 5,045,000</p>



**ประเด็นการพัฒนาที่ 3**      พัฒนาทรัพยากรบุคคล ให้มุ่งสู่ความเป็นมืออาชีพ  
**วัตถุประสงค์หลัก (Objective)** มีการบริหารกำลังคนที่เหมาะสม และพัฒนาทรัพยากรบุคคลที่มีประสิทธิภาพ ส่งผลให้บุคลากรมีความเป็นมืออาชีพในการปฏิบัติงาน

ตัววัดผล/ตัวชี้วัดหลักตามภารกิจหลัก ของหน่วยงาน (KR / KPI)	ค่าเป้าหมาย	นิยาม/คำอธิบายตัวชี้วัด	โครงการ/กิจกรรม
<p>ทรัพยากรบุคคลมีการพัฒนาสมรรถนะประจำสายงาน (กลุ่มงาน) (Functional Competency)</p>	<p>1 ครั้ง</p>	<p><b>นิยาม</b></p> <ul style="list-style-type: none"> <li>➤ <b>ทรัพยากรบุคคล</b> หมายถึง ข้าราชการ ลูกจ้าง และบุคลากรในสังกัดสำนักงานเขตดอนเมือง กรุงเทพมหานคร</li> <li>➤ <b>สมรรถนะ</b> หมายถึง พฤติกรรมของบุคคลที่เกิดจากความรู้ (Knowledge) ทักษะ (Skills) ความสามารถ (Ability) และคุณลักษณะของบุคคล (Characteristics) และแสดงพฤติกรรมที่ทำให้บุคคลปฏิบัติงานได้สำเร็จและบรรลุผลสัมฤทธิ์ขององค์การ</li> <li>➤ <b>สมรรถนะประจำสายงาน</b> คือ คุณลักษณะที่กำหนดขึ้นไว้สำหรับแต่ละกลุ่มงานหรือสายงานเพื่อสนับสนุนให้ ข้าราชการ ลูกจ้าง และบุคลากรแสดงพฤติกรรมที่เหมาะสมแก่หน้าที่และส่งเสริมให้สามารถปฏิบัติงานได้อย่างมีประสิทธิภาพและบรรลุวัตถุประสงค์ ประกอบด้วยสมรรถนะย่อย 4 ด้าน ดังนี้               <ol style="list-style-type: none"> <li>1. การวิเคราะห์และสังเคราะห์</li> <li>2. การสื่อสารและการจูงใจ</li> <li>3. การพัฒนาศักยภาพของบุคคล</li> <li>4. การมีวิสัยทัศน์</li> </ol> </li> </ul>	<ul style="list-style-type: none"> <li>➤ ค่าใช้จ่ายในการสัมมนาศึกษาดูงานด้านสิ่งแวดล้อม เพื่อพัฒนาศักยภาพบุคลากรสำนักงานเขตดอนเมือง (งบประมาณ 1,090,400 บาท) (ฝ่ายรักษาความสะอาดและสวนสาธารณะ)</li> </ul>

ตัววัดผล/ตัวชี้วัดหลักตามภารกิจหลัก ของหน่วยงาน (KR / KPI)	คำเป้าหมาย	นิยาม/คำอธิบายตัวชี้วัด	โครงการ/กิจกรรม
		<ul style="list-style-type: none"> <li>➤ <b>สัมมนา</b> หมายถึง การประชุมเพื่อแลกเปลี่ยน ความรู้และ ความคิดเห็น เพื่อหาข้อสรุปในเรื่องใดเรื่องหนึ่ง ผลของ การสัมมนาถือว่าเป็นเพียงข้อเสนอแนะ ผู้ที่เกี่ยวข้อง จะ นำไปปฏิบัติตามหรือไม่ก็ได้</li> <li>➤ <b>การศึกษาดูงาน (Study trip)</b> คือ การศึกษานอกสถานที่ รูปแบบหนึ่งเพื่อการเรียนรู้และแสวงหาประสบการณ์ใหม่ ๆ ที่คาดหวังว่าจะสามารถนำมาประยุกต์ใช้ในองค์กร หน่วยงาน หรือปรับปรุงกระบวนการทำงานในบทบาท หน้าที่สำคัญของแต่ละบุคคล ทั้งปัจจัยความสำเร็จและ ปัญหาอุปสรรค/ข้อควรระวังที่จะได้เรียนรู้จากองค์กรที่ ไปศึกษาดูงาน ทั้งยังเป็นการเปลี่ยนบรรยากาศโดยการไป พบเห็นสิ่งใหม่ซึ่งสามารถเสริมสร้างแนวคิดใหม่ และ นำไปสู่การเปลี่ยนแปลงที่ดีขึ้น จึงเป็นกิจกรรมหนึ่งใน กระบวนการพัฒนาบุคลากร ที่จะช่วยเพิ่มพูนความรู้ ทักษะ และประสบการณ์ ให้กับบุคลากรอีกทั้งเป็นการเปิด มุมมองที่จะรับการเรียนรู้ในสิ่งใหม่ ๆ สร้างความพร้อมให้แก่ ทั้งตัวบุคลากรเอง และสร้างผลสัมฤทธิ์ให้แก่ทีมงาน/ หน่วยงาน และองค์กร ทั้งนี้ก็เพื่อให้เกิดการเรียนรู้ที่ดี ผู้ที่ ไปศึกษาดูงานต้องใช้ทักษะการสอบถามการสังเกต และ แลกเปลี่ยนเรียนรู้วิธีการปฏิบัติงานและการแก้ปัญหาใน การปฏิบัติงานจากสถาบันที่ไปศึกษาดูงาน</li> <li>➤ <b>การสร้างเครือข่าย</b> หมายถึง กระบวนการสร้าง สัมพันธ์ภาพ โดยการติดต่อ แลกเปลี่ยนข้อมูลข่าวสาร ความรู้ ข้อคิดเห็นและประสบการณ์กับบุคคลอื่นทั้งภายใน</li> </ul>	

ตัววัดผล/ตัวชี้วัดหลักตามภารกิจหลัก ของหน่วยงาน (KR / KPI)	ค่าเป้าหมาย	นิยาม/คำอธิบายตัวชี้วัด	โครงการ/กิจกรรม
		<p>และภายนอกวิชาชีพ การมีเครือข่ายจะส่งผลให้เกิดความก้าวหน้าและความสำเร็จในวิชาชีพทั้งทางตรงและทางอ้อม องค์ประกอบของการสร้างเครือข่ายที่ประสบความสำเร็จมี 4 ประการ คือ การมีเป้าหมายและทางเลือกที่เป็นไปได้ในการสร้างเครือข่าย มีสิ่งที่จะแลกเปลี่ยนกับเครือข่าย มีการแนะนำตัวและติดต่อกับเครือข่ายสม่ำเสมอ และเข้าร่วมกิจกรรมเกี่ยวกับวิชาชีพและกิจกรรมทางสังคม เพื่อแลกเปลี่ยนข้อคิดเห็นในการแก้ไขปัญหา สิ่งเหล่านี้เมื่อปฏิบัติเป็นประจำแล้วจะทำให้การสร้างเครือข่ายประสบความสำเร็จ</p> <p><b>ค่าเป้าหมาย</b></p> <ul style="list-style-type: none"> <li>➤ จัดกิจกรรมการสัมมนาและศึกษาดูงานด้านการรักษาความสะอาดเพื่อบูรณาการสร้างเครือข่ายประชาสัมพันธ์ (CBM Junior) ในพื้นที่เขตดอนเมือง (1 ครั้ง)</li> </ul> <p><b>วิธีคำนวณ</b></p> <ul style="list-style-type: none"> <li>➤ รายงานผลจัดกิจกรรมการสัมมนาและศึกษาดูงานด้านการรักษาความสะอาดเพื่อบูรณาการสร้างเครือข่ายประชาสัมพันธ์ (CBM Junior) ในพื้นที่เขตดอนเมือง</li> </ul>	

ตาราง ค. แสดงตัวชี้วัดและภารกิจจากการเจรจาตกลงการประเมินผลการปฏิบัติราชการประจำปี พ.ศ. 2567

องค์ประกอบที่ 1.1       องค์ประกอบที่ 1.2       องค์ประกอบที่ 1.3

สอดคล้องกับนโยบายผู้ว่าราชการกรุงเทพมหานคร P049 ปลูกต้นไม้ล้านต้น สร้างพื้นที่สีเขียวและกำแพงกรองฝุ่นทั่วกรุง

ยุทธศาสตร์ที่ 2 การพัฒนาสิ่งแวดล้อมยั่งยืน และการเปลี่ยนแปลงสภาพภูมิอากาศ

วัตถุประสงค์หลัก (Objective) ประชาชนเข้าถึงสุขภาวะสิ่งแวดล้อมเมือง(Urban environmental health) ที่มีคุณภาพตามมาตรฐานสิ่งแวดล้อมสากลและสามารถปรับตัวต่อการเปลี่ยนแปลงสภาพภูมิอากาศได้อย่างเท่าทัน

ตัววัดผลหลัก (Key Result : KR) : KR 2 ประชาชนเข้าถึงโครงสร้างพื้นฐานสีเขียวเมือง(Urban green infrastructure) ตามเกณฑ์แนะนำขององค์การอนามัยโลกที่กระจายตัว และสามารถเข้าถึงได้อย่างมีคุณภาพ

ที่	ชื่อตัวชี้วัด	ข้อมูลพื้นฐาน (Baseline data)	เป้าหมาย	น้ำหนัก คะแนน	นิยามและวิธีคำนวณ
1	ร้อยละความสำเร็จในการปลูกต้นไม้ 1 ล้านต้น - กิจกรรมปลูกต้นไม้ล้านต้น (ต้น)	ปี 2565 = 125,314 ต้น เป็นไม้ยืนต้น 27,100 ต้น (มิ.ย. - ก.ย.65) ปี 2566 = 403,938 ต้น เป็นไม้ยืนต้น 63,822 ต้น	ร้อยละ 100 ตามเป้าหมายที่กำหนดของแต่ละสำนักงานเขต (3000 ต้น) (เป้าหมายรวม 50 สำนักงานเขต 150,000 ต้น)	10	<b>นิยาม</b> 1. แนวทางการปลูกต้นไม้ 1 ล้านต้น สำนักสิ่งแวดล้อมได้มีการกำหนดเป้าหมายการปลูกต้นไม้แยกเป็นแต่ละหน่วยงาน สำหรับสำนักงานเขตได้มีการจัดเป็นกลุ่มยุทธศาสตร์การปลูกต้นไม้ 4 กลุ่ม ตามลักษณะพื้นที่ โดยแต่ละกลุ่มมีเป้าหมายการดำเนินการและรายชื่อเขต ดังนี้ <b>กลุ่มที่ 1)</b> พื้นที่ขนาดใหญ่ สวนสาธารณะน้อย จำนวน 18 เขตได้แก่ คันนายาว ตลิ่งชัน ทุ่งครุ บางแค บางบอน มีนบุรี ลาดกระบัง คลองสามวา จอมทอง ดอนเมือง บางกะปิ บางขุนเทียน บางเขน สวนหลวง สะพานสูง สายไหม หนองแขม หนองจอก <b>เป้าหมายการปลูก</b> ไม้ยืนต้น ร้อยละ 75 ไม้พุ่ม ร้อยละ 20 ไม้เถา ร้อยละ 5

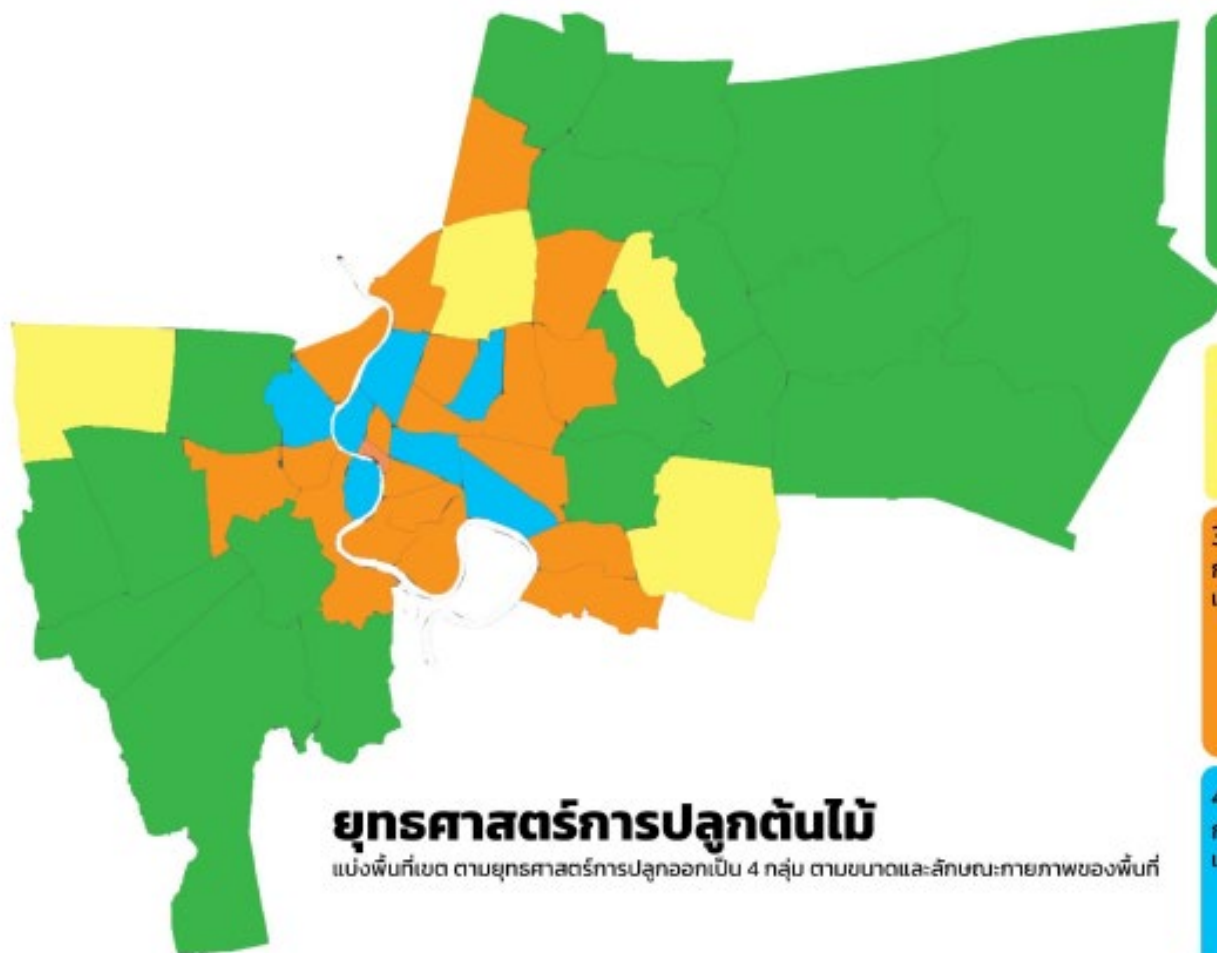
ที่	ชื่อตัวชี้วัด	ข้อมูลพื้นฐาน (Baseline data)	เป้าหมาย	น้ำหนัก คะแนน	นิยามและวิธีคำนวณ
					<p><b>กลุ่มที่ 2)</b> พื้นที่ขนาดใหญ่ สวนสาธารณะมาก จำนวน 4 เขต ได้แก่ จตุจักร ทวีวัฒนา ประเวศ บึงกุ่ม</p> <p><u>เป้าหมายการปลูก</u>  ไม้ยืนต้น ร้อยละ 75  ไม้พุ่ม ร้อยละ 20  ไม้เถา ร้อยละ 5</p> <p><b>กลุ่มที่ 3)</b> พื้นที่ขนาดเล็ก สวนสาธารณะน้อย จำนวน 21 เขต ได้แก่ อนุบุรี บางกอกใหญ่ บางคอแหลม บางซื่อ บางนา บางพลัด บางรัก ป้อมปราบศัตรูพ่าย พญาไท พระโขนง ภาษีเจริญ ยานนาวา ราชเทวี ราษฎร์บูรณะ ลาดพร้าว วังทองหลาง วัฒนา สัมพันธวงศ์ สาทร ดอนเมือง ห้วยขวาง</p> <p><u>เป้าหมายการปลูก</u>  ไม้ยืนต้น ร้อยละ 40  ไม้พุ่ม ร้อยละ 50  ไม้เถา ร้อยละ 10</p> <p><b>กลุ่มที่ 4)</b> พื้นที่ขนาดเล็ก สวนสาธารณะมาก จำนวน 7 เขต ได้แก่ คลองสาน บางกอกน้อย ปทุมวัน พระนคร คลองเตย ดินแดง ดุสิต</p> <p><u>เป้าหมายการปลูก</u>  ไม้ยืนต้น ร้อยละ 30  ไม้พุ่ม ร้อยละ 70</p>

ที่	ชื่อตัวชี้วัด	ข้อมูลพื้นฐาน (Baseline data)	เป้าหมาย	น้ำหนัก คะแนน	นิยามและวิธีคำนวณ
					<p>2. การกำหนดเป้าหมายการปลูกไม้ยืนต้น ให้นำเป้าหมาย ไม้ยืนต้นคงค้างตั้งแต่ปี 2565 - 2566 ของแต่ละเขต รวมกับเป้าหมายการปลูกไม้ยืนต้นปี 2567 ของแต่ละ เขต มากำหนดเป็นเป้าหมายการปลูกไม้ยืนต้นของ ปี 2567 ของแต่ละสำนักงานเขต (เอกสารประกอบ ค่าเป้าหมายการปลูกต้นไม้)</p> <p><b>วิธีคำนวณ/วัดผลการดำเนินงาน/สูตรคำนวณ</b></p> <ul style="list-style-type: none"> <li>➤ จำนวนต้นไม้ที่ปลูกของแต่ละสำนักงานเขตที่ปลูกภายใน ปีงบประมาณ 2567 (1 ตุลาคม 2566 - 30 กันยายน 2567) / จำนวนเป้าหมายการปลูกต้นไม้ของแต่ละ สำนักงานเขต คูณ 100</li> <li>➤ จำนวนไม้ยืนต้นที่ปลูกของแต่ละสำนักงานเขตที่ปลูก ภายในปีงบประมาณ 2567 (1 ตุลาคม 2566 - 30 กันยายน 2567) / จำนวนเป้าหมายการปลูกไม้ยืนต้น ของแต่ละสำนักงานเขต คูณ 100</li> </ul> <p><b>วิธีเก็บข้อมูล/หลักฐาน</b></p> <ul style="list-style-type: none"> <li>➤ ตรวจสอบข้อมูลผ่านระบบ BangkokTree : โครงการ ปลูกต้นไม้ 1 ล้านต้น</li> </ul>

เกณฑ์การให้คะแนน “ร้อยละความสำเร็จในการปลูกต้นไม้ 1 ล้านต้น”

ระดับความสำเร็จ	เกณฑ์ร้อยละความสำเร็จ	วิธีวัดผลการดำเนินงาน	คะแนนที่ได้รับ
5	ร้อยละ 100	- ดำเนินการปลูกไม้ยืนต้นได้ร้อยละ 100 ของเป้าหมายที่กำหนดของแต่ละสำนักงานเขต - รายงานผลการดำเนินการในการปลูกต้นไม้ ประจำปีงบประมาณ พ.ศ. 2567 พร้อมปัญหาอุปสรรค และข้อเสนอแนะเสนอผู้บริหารกรุงเทพมหานคร	10
4	ร้อยละ 80	- ดำเนินการปลูกไม้ยืนต้นได้ร้อยละ 80 ของเป้าหมายที่กำหนดของแต่ละสำนักงานเขต	8
3	ร้อยละ 60	- ดำเนินการปลูกต้นไม้ได้ตามเป้าหมายที่กำหนด ร้อยละ 100 - ดำเนินการปลูกไม้ยืนต้นได้ร้อยละ 60 ของเป้าหมายที่กำหนดของแต่ละสำนักงานเขต	6
2	ร้อยละ 40	- ดำเนินการปลูกต้นไม้ได้ตามเป้าหมายที่กำหนด ร้อยละ 80 - ดำเนินการปลูกไม้ยืนต้นได้ร้อยละ 40 ของเป้าหมายที่กำหนดของแต่ละสำนักงานเขต	4
1	ร้อยละ 20	- ดำเนินการปลูกต้นไม้ได้ตามเป้าหมายที่กำหนด ร้อยละ 60 - ดำเนินการปลูกไม้ยืนต้นได้ร้อยละ 20 ของเป้าหมายที่กำหนดของแต่ละสำนักงานเขต	2

## การแบ่งกลุ่มเขตยุทธศาสตร์ 4 กลุ่ม ตามลักษณะกายภาพของพื้นที่



### ยุทธศาสตร์การปลูกต้นไม้

แบ่งพื้นที่เขต ตามยุทธศาสตร์การปลูกออกเป็น 4 กลุ่ม ตามขนาดและลักษณะกายภาพของพื้นที่

**1. พื้นที่ขนาดใหญ่ สวนสาธารณะน้อย (18 เขต)**  
**การปลูก :** 🌳 75% 🌳 20% 🌳 5%  
**เป้าหมาย :** ช่วยดูดซับก๊าซคาร์บอนไดออกไซด์ (CO<sub>2</sub>)

----- พื้นที่เขต -----

1.เขตสวนหลวง 2.เขตดอนเมือง 3.เขตบางเขน 4.เขตสายไหม  
 5.เขตคลองสามวา 6.เขตสะพานสูง 7.เขตคันนายาว 8.เขตบางกะปิ  
 9.เขตหนองจอก 10.เขตตลิ่งชัน 11.เขตจอนทอง 12.เขตทุ่งครุ  
 13.เขตบางบอน 14.เขตบางแค 15.เขตบางขุนเทียน 16.เขตหนองแขม  
 17.เขตปิ่นเกล้า 18.เขตลาดกระบัง

**2. พื้นที่ขนาดใหญ่ สวนสาธารณะมาก (4 เขต)**  
**การปลูก :** 🌳 75% 🌳 20% 🌳 5%  
**เป้าหมาย :** สร้างความหลากหลายทางชีวภาพ

----- พื้นที่เขต -----

1.เขตจตุจักร 2.เขตบึงกุ่ม 3.เขตประเวศ 4.เขตทวีวัฒนา

**3. พื้นที่ขนาดเล็ก สวนสาธารณะน้อย (21 เขต)**  
**การปลูก :** 🌳 40% 🌳 50% 🌳 10%  
**เป้าหมาย :** ดักจับฝุ่น และดูดซับมลพิษ สร้างร่มเงาให้แก่เมือง

----- พื้นที่เขต -----

1.เขตสัมพันธวงศ์ 2.เขตนิคมพัฒนาศึกษา 3.เขตพญาไท 4.เขตห้วยขวาง  
 5.เขตราชเทวี 6.เขตวังทองหลาง 7.เขตพระโขนง 8.เขตบางรัก  
 9.เขตยานนาวา 10.เขตสาทร 11.เขตบางคอแหลม 12.เขตวัฒนา  
 13.เขตบางนา 14.เขตบางซื่อ 15.เขตลาดพร้าว 16.เขตหลักสี่ 17.เขตธนบุรี  
 18.เขตบางกอกใหญ่ 19.เขตบางพลัด 20.เขตภาษีเจริญ 21.เขตราชบุรีบูรณะ

**4. พื้นที่ขนาดเล็ก สวนสาธารณะมาก (7 เขต)**  
**การปลูก :** 🌳 30% 🌳 70%  
**เป้าหมาย :** ดักจับฝุ่น และดูดซับมลพิษ  
 สร้างความหลากหลายทางชีวภาพ

----- พื้นที่เขต -----

1.เขตพระนคร 2.เขตดุสิต 3.เขตดินแดง 4.เขตปทุมวัน 5.เขตคลองเตย  
 6.เขตคลองสาน 7.เขตบางกอกน้อย



ตาราง ค. แสดงตัวชี้วัดและภารกิจจากการเจรจาตกลงการประเมินผลการปฏิบัติราชการประจำปี พ.ศ. 2567

องค์ประกอบที่ 1.1       องค์ประกอบที่ 1.2       องค์ประกอบที่ 1.3

สอดคล้องกับนโยบายผู้ว่าราชการกรุงเทพมหานคร P166 ลดจุดเสี่ยง จุดเฝ้าระวังน้ำท่วมทันที

ยุทธศาสตร์ที่ 1 การสร้างเมืองปลอดภัยและหยุดยั้งอุบัติเหตุการณ

ยุทธศาสตร์ย่อยที่ 1.3 ปลอดภัยพิบัติ

วัตถุประสงค์หลัก (Objective) ลดความเสี่ยงจากสาธารณภัยเขตเมืองด้วยระบบการบริหารจัดการที่มีประสิทธิภาพบนฐานความเข้มแข็งของประชาชนและความร่วมมือทุกภาคส่วน

ตัววัดผลหลัก (Key Result : KR) เพิ่มความสามารถทางกายภาพในการบริหารจัดการภัยที่เกี่ยวกับน้ำ (อุทกภัย แล้ง กัดเซาะ)

ที่	ชื่อตัวชี้วัด	ข้อมูลพื้นฐาน (Baseline data)	เป้าหมาย	น้ำหนัก คะแนน	นิยามและวิธีคำนวณ
2	ร้อยละความสำเร็จ ในการทำความสะอาด ท่อระบายน้ำบริเวณ ถนนสายรอง ตรอก ซอย - กิจกรรมการ ทำความสะอาดท่อ ระบายน้ำบริเวณถนน สายรอง ตรอก ซอย	พ.ศ. 2564 : - พ.ศ. 2565 : - พ.ศ. 2566 : -	ร้อยละ 100 (41.385 กม.)	10	<p><b>นิยาม</b></p> <ul style="list-style-type: none"> <li>➤ ความสำเร็จในการทำความสะอาดท่อระบายน้ำ หมายถึง การจัดทำแผนการทำความสะอาดท่อระบาย ในส่วนความรับผิดชอบของเขตดอนเมือง และสามารถ ดำเนินการได้ตามแผนที่กำหนด</li> <li>➤ การทำความสะอาดท่อระบายน้ำ หมายถึง การบำรุงรักษา ท่อระบายน้ำ โดยการขุดลอกล้างทำความสะอาด เก็บขน ขยะ สิ่งปฏิกูลและไขมัน ออกจากท่อระบายน้ำ ในบริเวณ ถนนสายรอง ตรอก ซอย ในพื้นที่ความรับผิดชอบ ของสำนักงานเขตโดยใช้แรงงานเจ้าหน้าที่ของหน่วยงาน หรือการจ้างเหมาบริการ บุคคลภายนอกจากหน่วยงาน ของรัฐหรือเอกชน</li> <li>➤ ท่อระบายน้ำในบริเวณถนนสายรอง ตรอก ซอย หมายถึง ท่อระบายน้ำ ในบริเวณถนนสายรอง ตรอก ซอย ที่อยู่ใน ความรับผิดชอบของสำนักงานเขตพื้นที่</li> </ul>

ที่	ชื่อตัวชี้วัด	ข้อมูลพื้นฐาน (Baseline data)	เป้าหมาย	น้ำหนัก คะแนน	นิยามและวิธีคำนวณ
					<p><b>ภารกิจของหน่วยงาน/ส่วนราชการฯ ที่เกี่ยวข้อง</b></p> <ol style="list-style-type: none"> <li>1. จัดทำแผนการทำความสะอาดท่อระบายน้ำของเขต ดอนเมือง เสนอผู้บริหารหน่วยงานอนุมัติ และดำเนินการ ตามแผนฯ โดยมีข้อมูลอย่างน้อยประกอบด้วย             <ol style="list-style-type: none"> <li>1. การวิเคราะห์บริบทของพื้นที่ โดยใช้ข้อมูลต่าง ๆ ที่เกี่ยวข้อง เช่น ความหนาแน่นของประชากร ตลาด จุดน้ำท่วม ฯลฯ ประกอบการวิเคราะห์ เพื่อจัดลำดับ ความสำคัญและความถี่ในการทำความสะอาดท่อ ระบายน้ำในแต่ละแห่ง ให้เหมาะสมและสอดคล้องกับ สภาพความเป็นจริง</li> <li>2. สสำรวจ และจัดทำตารางแสดงข้อมูลของท่อระบายน้ำ โดยระบุชื่อถนน ตรอก ซอย ขนาดเส้นผ่านศูนย์กลาง และวัน เดือน ปี ที่ทำความสะอาดครั้งล่าสุด และ จัดทำแผนที่เส้นทางท่อระบายน้ำในความรับผิดชอบ ของสำนักงานเขต</li> <li>3. แนวทางการประชาสัมพันธ์เผยแพร่ข้อมูลข่าวสาร เกี่ยวกับการทำความสะอาดท่อระบายน้ำของ หน่วยงาน และการจัดกิจกรรมรณรงค์ต่าง ๆ ผ่าน ระบบเครือข่ายสังคมออนไลน์ (Social Network)</li> </ol> </li> </ol>

ที่	ชื่อตัวชี้วัด	ข้อมูลพื้นฐาน (Baseline data)	เป้าหมาย	น้ำหนัก คะแนน	นิยามและวิธีคำนวณ
					<p>2. จัดทำแผนปฏิบัติการ (Actions Plans) การทำความสะอาดที่ระบายน้ำของหน่วยงาน ประจำปีงบประมาณ พ.ศ. 2567 โดยกำหนดค่าเป้าหมายความยาวในการทำความสะอาดที่ระบายน้ำไม่น้อยกว่าค่าเป้าหมายที่สำนักการระบายน้ำ (H) กำหนด</p> <p>3. รายงานผลการทำความสะอาดที่ระบายน้ำตามแผนปฏิบัติการ (Actions Plans) กำหนดทุกเดือนผ่านระบบ สนน.01 แบบรายงานผลแผนงานการระบายน้ำ (การทำความสะอาด/ลอกที่ระบายน้ำ ฝาปิดพัก ตะแกรงรับน้ำ คั่นหิน) ของกองสารสนเทศระบายน้ำ สำนักการระบายน้ำ พร้อมระบุปัญหา/อุปสรรคในการดำเนินงาน (ถ้ามี)</p> <p>4. จัดทำรายงานผลการดำเนินงานการทำความสะอาดที่ระบายน้ำตามแผนที่กำหนด พร้อมระบุปัญหาอุปสรรคและข้อเสนอแนะในการดำเนินงาน นำเสนอผู้บริหารกรุงเทพมหานครรับทราบ</p> <p><b>วิธีคำนวณ/วัดผลการดำเนินงาน/สูตรคำนวณ</b></p> <p>➤ วัดความสำเร็จจากการจัดทำแผนการทำความสะอาดที่ระบายน้ำที่มีภารกิจครบถ้วน และมีผลการดำเนินงานครบถ้วนตามแผนปฏิบัติการ (Action plan) ที่กำหนด</p>

ที่	ชื่อตัวชี้วัด	ข้อมูลพื้นฐาน (Baseline data)	เป้าหมาย	น้ำหนัก คะแนน	นิยามและวิธีคำนวณ
					<p><b>วิธีเก็บข้อมูล/หลักฐาน</b></p> <ol style="list-style-type: none"> <li>1. แผนการทำความสะอาดท่อระบายน้ำของสำนักงานเขต (แผนระยะยาว)</li> <li>2. แผนปฏิบัติการ (Actions Plans) การทำความสะอาดท่อระบายน้ำของสำนักงานเขต ประจำปีงบประมาณ พ.ศ. 2567</li> <li>3. แบบรายงานผลแผนงานการระบายน้ำ (การทำความสะอาด/ลอกท่อระบายน้ำ ฝาปิดพัก ตะแกรงรับน้ำ คั่นหิน) (สนน.01)</li> <li>4. รายงานผลการดำเนินงานการทำความสะอาดท่อระบายน้ำของสำนักงานเขต ปัญหาอุปสรรคและข้อเสนอแนะ นำเสนอผู้บริหารกรุงเทพมหานครรับทราบ</li> </ol>

เกณฑ์การให้คะแนน “ร้อยละความสำเร็จในการทำความสะอาดที่ระบายน้ำบริเวณถนนสายรอง ตรอก ซอย”

ระดับ ความสำเร็จ	เกณฑ์ร้อยละความสำเร็จ	วิธีวัดผลการดำเนินงาน	คะแนนที่ได้รับ
5	ร้อยละ 100	<ul style="list-style-type: none"> <li>- ผลการดำเนินงาน คิดเป็นร้อยละ 100 ตามแผนที่กำหนด</li> <li>- มีผลการความพึงพอใจของประชาชนต่อการดำเนินงานทำความสะอาดที่ระบายน้ำ ร้อยละ 80</li> <li>- มีรายงานผลการทำความสะอาดที่ระบายน้ำในพื้นที่กรุงเทพมหานคร พร้อมปัญหาอุปสรรค และข้อเสนอแนะในการดำเนินงาน นำเสนอผู้บริหารกรุงเทพมหานครรับทราบ</li> </ul>	10
4	ร้อยละ 80	<ul style="list-style-type: none"> <li>- ผลการดำเนินงาน คิดเป็นร้อยละ 80 ตามแผนที่กำหนด</li> </ul>	8
3	ร้อยละ 60	<ul style="list-style-type: none"> <li>- ผลการดำเนินงาน คิดเป็นร้อยละ 60 ตามแผนที่กำหนด</li> </ul>	6
2	ร้อยละ 40	<ul style="list-style-type: none"> <li>- ผลการดำเนินงาน คิดเป็นร้อยละ 40 ตามแผนที่กำหนด</li> </ul>	4
1	ร้อยละ 20	<ul style="list-style-type: none"> <li>- มีแผนการทำความสะอาดที่ระบายน้ำในความรับผิดชอบของเขตดอนเมือง ระหว่างปี พ.ศ. 2567 ถึงปี พ.ศ. 2570 ที่ได้รับความเห็นชอบจากผู้บริหารกรุงเทพมหานคร</li> <li>- มีแผนปฏิบัติการ (Actions Plans) ารทำความสะอาดที่ระบายน้ำในความรับผิดชอบของเขตดอนเมือง ประจำปีงบประมาณ พ.ศ. 2567</li> </ul>	2

ตาราง ค. แสดงตัวชี้วัดและภารกิจจากการเจรจาตกลงการประเมินผลการปฏิบัติราชการประจำปี พ.ศ. 2567

องค์ประกอบที่ 1.1       องค์ประกอบที่ 1.2       องค์ประกอบที่ 1.3

สอดคล้องกับนโยบายผู้ว่าราชการกรุงเทพมหานคร ย้ายระบบราชการที่เกี่ยวข้องกับประชาชนขึ้นสู่ระบบออนไลน์

ยุทธศาสตร์ที่ 7 การสร้างการเป็นมืออาชีพในการบริหารจัดการมหานคร

ยุทธศาสตร์ย่อยที่ 7.5 เทคโนโลยีสารสนเทศและนวัตกรรม

วัตถุประสงค์หลัก (Objective) เพื่อพัฒนาเครื่องมือในการอำนวยความสะดวกให้กับเจ้าหน้าที่ในการรับคำขอ ตรวจสอบ และดำเนินการเพื่อพิจารณาคำขออนุมัติ อนุญาตร่วมกัน  
ติดตามจำนวนคำขอที่เขตสามารถให้บริการประชาชนได้ภายในกรอบระยะเวลาคู่มือสำหรับประชาชน และคู่มือประชาชนด้วยระบบอิเล็กทรอนิกส์

ตัววัดผลหลัก (Key Result : KR) พัฒนามาตรฐานการบริการประชาชน (% จำนวนคำขอที่เขตสามารถให้บริการได้ภายในกรอบเวลาตามคู่มือประชาชน)

ที่	ชื่อตัวชี้วัด	ข้อมูลพื้นฐาน (Baseline data)	เป้าหมาย	น้ำหนัก คะแนน	นิยามและวิธีคำนวณ
3	ร้อยละของคำขอที่เขตสามารถให้บริการได้ภายในกรอบเวลาตามคู่มือประชาชน - กิจกรรมการพัฒนา มาตรฐานการบริการประชาชน	พ.ศ. 2564 : - พ.ศ. 2565 : - พ.ศ. 2566 : -	ร้อยละ 100	10	<p><b>นิยาม</b></p> <ul style="list-style-type: none"> <li>➤ คำขอ หมายถึง จำนวนคำขอรับบริการจากประชาชนที่ยื่นขอรับบริการ ณ สำนักงานเขต และ/หรือผ่านช่องทางระบบ ศูนย์รับคำขออนุญาตของกรุงเทพมหานคร (BMA OSS)</li> <li>➤ คู่มือประชาชน หมายถึง รายละเอียดที่แสดงขั้นตอนให้ประชาชนรับทราบข้อมูลที่ชัดเจนในการติดต่อขอรับบริการจากหน่วยงานของรัฐว่ามีหลักเกณฑ์วิธีการขั้นตอน ระยะเวลา เอกสารและหลักฐานที่จำเป็นอย่างไร เพื่อเป็นการอำนวยความสะดวกให้แก่ประชาชนและสร้างความโปร่งใสในการปฏิบัติงานของเจ้าหน้าที่</li> </ul>

ที่	ชื่อตัวชี้วัด	ข้อมูลพื้นฐาน (Baseline data)	เป้าหมาย	น้ำหนัก คะแนน	นิยามและวิธีคำนวณ
					<p>➤ <b>กรอบเวลา</b> หมายถึง ระยะเวลาตั้งแต่ประชาชนยื่นคำขอและเอกสารครบถ้วนตามที่ระบุในคู่มือสำหรับประชาชน จนเสร็จสิ้นการบริการตามอำนาจหน้าที่ของกรุงเทพมหานคร ทั้งนี้ ระยะเวลายึดตามที่ระบุในคู่มือสำหรับประชาชน</p> <p><b>วิธีคำนวณ/วัดผลการดำเนินงาน/สูตรคำนวณ</b></p> <p>➤ วัดร้อยละคำขอที่เขตสามารถให้บริการได้ภายในกรอบเวลาตามคู่มือประชาชน โดยมีวิธีคำนวณ ดังนี้</p> $A = \frac{B}{C} \times 100$ <p>A = ร้อยละคำขอที่เขตสามารถให้บริการได้ภายในกรอบเวลาตามคู่มือประชาชน            B = จำนวนคำขอที่เขตสามารถให้บริการได้ภายในกรอบเวลาตามคู่มือประชาชน            C = จำนวนคำขอที่เขตให้บริการทั้งหมด</p> <p><b>วิธีเก็บข้อมูล/หลักฐาน</b></p> <ol style="list-style-type: none"> <li>1. ระบบการรายงานการให้บริการฯ ที่กำหนด</li> <li>2. รายงานสรุปผลคำขอที่เขตสามารถให้บริการได้ภายในกรอบเวลาตามคู่มือประชาชน</li> </ol>

เกณฑ์การให้คะแนน “ร้อยละของคำขอที่เขตสามารถให้บริการได้ภายในกรอบเวลาตามคู่มือประชาชน”

ระดับความสำเร็จ	เกณฑ์ร้อยละความสำเร็จ	วิธีวัดผลการดำเนินงาน	คะแนนที่ได้รับ
5	ร้อยละ 100	คำขอที่เขตสามารถให้บริการได้ภายในกรอบเวลาตามคู่มือประชาชน ร้อยละ 100 ของจำนวนคำขอที่เขตให้บริการทั้งหมด	10
4	ร้อยละ 80	คำขอที่เขตสามารถให้บริการได้ภายในกรอบเวลาตามคู่มือประชาชน ร้อยละ 95 ของจำนวนคำขอที่เขตให้บริการทั้งหมด	8
3	ร้อยละ 60	คำขอที่เขตสามารถให้บริการได้ภายในกรอบเวลาตามคู่มือประชาชน ร้อยละ 90 ของจำนวนคำขอที่เขตให้บริการทั้งหมด	6
2	ร้อยละ 40	คำขอที่เขตสามารถให้บริการได้ภายในกรอบเวลาตามคู่มือประชาชน ร้อยละ 85 ของจำนวนคำขอที่เขตให้บริการทั้งหมด	4
1	ร้อยละ 20	คำขอที่เขตสามารถให้บริการได้ภายในกรอบเวลาตามคู่มือประชาชน ร้อยละ 80 ของจำนวนคำขอที่เขตให้บริการทั้งหมด	2



ตาราง ค. แสดงตัวชี้วัดและภารกิจจากการเจรจาตกลงการประเมินผลการปฏิบัติราชการประจำปี พ.ศ. 2567

องค์ประกอบที่ 1.1

องค์ประกอบที่ 1.2

องค์ประกอบที่ 1.3

สอดคล้องกับนโยบายผู้ว่าราชการกรุงเทพมหานคร P057 รายงานปัญหาโดยประชาชน แก้ปัญหาโดย กทม. ผ่านแพลตฟอร์มทรฟฟี่ฟองดูว์

ยุทธศาสตร์ที่ 5 ส่งเสริมการสร้างเมืองประชาธิปไตยแบบมีส่วนร่วม

ยุทธศาสตร์ย่อยที่ 5.1 มหานครกรุงเทพแบบบูรณาการ

วัตถุประสงค์หลัก (Objective) กรุงเทพมหานครเป็นมหานครที่บริหารจัดการแบบร่วมมือกัน (COLLABORATIVE GOVERNANCE) เพื่อสร้างความร่วมมือในการทำงานของทุกภาคส่วน และเปิดโอกาสให้ “ทุกคน” เข้ามามีส่วนร่วมกับการพัฒนาเมือง

ตัวชี้วัดผลหลัก (Key Result: KR) พัฒนาระบบหรือกลไกในการจัดการกับข้อร้องเรียน

ที่	ชื่อตัวชี้วัด	ข้อมูลพื้นฐาน (Baseline data)	เป้าหมาย	น้ำหนัก คะแนน	นิยามและวิธีคำนวณ
1	ร้อยละความสำเร็จของการแก้ไขปัญหาข้อร้องเรียนของประชาชน กรณีร้องเรียนผ่านแพลตฟอร์ม Traffy Fondue ของกรุงเทพมหานคร - กิจกรรมการแก้ไขปัญหาข้อร้องเรียนของประชาชน กรณีร้องเรียนผ่านแพลตฟอร์ม Traffy Fondue ของกรุงเทพมหานคร	พ.ศ. 2564: - พ.ศ. 2565: - พ.ศ. 2566: -	ร้อยละ 75	20	<p><b>นิยาม</b></p> <ol style="list-style-type: none"> <li>ร้องเรียนผ่านแพลตฟอร์ม Traffy Fondue หมายถึง การที่ประชาชนแจ้งเรื่องร้องเรียน/ร้องทุกข์ รวมถึงข้อเสนอแนะที่ประชาชนประสงค์ให้กรุงเทพมหานคร ดำเนินการแก้ไขผ่านแพลตฟอร์ม Traffy Fondue</li> <li>ช่องทางการรับเรื่องร้องเรียนผ่านแพลตฟอร์ม Traffy Fondue หมายถึง <ol style="list-style-type: none"> <li>การร้องเรียนผ่านทางแพลตฟอร์ม Traffy Fondue 50 เขต (ผู้รับผิดชอบ : สำนักงานเลขานุการผู้ว่าราชการกรุงเทพมหานคร)</li> <li>การร้องเรียนทางศูนย์ กทม. 1555 (ผู้รับผิดชอบ : สำนักงานเลขานุการปลัดกรุงเทพมหานคร)</li> </ol> </li> </ol>

ที่	ชื่อตัวชี้วัด	ข้อมูลพื้นฐาน (Baseline data)	เป้าหมาย	น้ำหนัก คะแนน	นิยามและวิธีคำนวณ
					<p>3. ความสำเร็จของการแก้ไขปัญหาเรื่องร้องเรียน/ร้องทุกข์ หมายถึง</p> <p>3.1 สำนักงานเลขานุการผู้ว่าราชการกรุงเทพมหานคร (สพว.กทม.) และสำนักงานเลขานุการปลัดกรุงเทพมหานคร (สปลบ.) มีการติดตามการแก้ไขเรื่องร้องเรียนของประชาชนผ่านแพลตฟอร์ม Traffy Fondue และศูนย์ กทม. 1555</p> <p>3.2 สำนักงานเขต 50 เขต ดำเนินการแก้ไขปัญหาให้แล้วเสร็จ</p> <p>4. ภารกิจของหน่วยงาน</p> <p>4.1 สำนักงานเลขานุการผู้ว่าราชการกรุงเทพมหานคร</p> <p>4.1.1. พิจารณาข้อมูลสถิติเรื่องร้องเรียน/ร้องทุกข์ จากแพลตฟอร์ม Traffy Fondue ทั้งหมด จำนวน 24 ประเภท</p> <p>4.1.2. นำปัญหาเรื่องร้องเรียน/ร้องทุกข์จากข้อ 4.1.1 มาพิจารณาคัดเลือก โดยวิเคราะห์จาก</p> <p>4.1.3. ลงพื้นที่เพื่อตรวจสอบการแก้ไขปัญหาอย่างน้อยเดือนละ 4 ครั้ง โดยรับผิดชอบเฉพาะเรื่องร้องเรียนผ่านแพลตฟอร์ม Traffy Fondue ของ 50 เขต</p> <p>1) เป็นปัญหาความเดือดร้อนที่ต้องได้รับการแก้ไขอย่างเร่งด่วน หรือส่งผลกระทบต่อชีวิตและทรัพย์สินของประชาชน</p>

ที่	ชื่อตัวชี้วัด	ข้อมูลพื้นฐาน (Baseline data)	เป้าหมาย	น้ำหนัก คะแนน	นิยามและวิธีคำนวณ
					<p>2) เรื่องที่หน่วยงานยังไม่ดำเนินการแก้ไข ระยะเวลามากกว่า 15 วัน</p> <p>3) เรื่องที่มีการร้องเรียนซ้ำอีกครั้ง (Re-Open)</p> <p>4) เรื่องที่ผู้บริหารกรุงเทพมหานคร มอบหมายให้ตรวจสอบและติดตาม</p> <p>4.1.4 ลงพื้นที่เพื่อตรวจสอบการแก้ไขปัญหาอย่างน้อยเดือนละ 4 ครั้ง โดยรับผิดชอบเฉพาะเรื่องร้องเรียนผ่านแพลตฟอร์ม Traffy Fondue ของ 50 เขต</p> <p>4.1.5 รายงานข้อมูลการลงพื้นที่ตรวจสอบข้อเท็จจริง การแก้ไขปัญหาของหน่วยงาน นำเรียนผู้บริหารกรุงเทพมหานครทราบ ทุก 1 เดือน</p> <p>4.1.6 ติดตามผลการแก้ไขปัญหา และจัดทำสรุปรายงานผลการดำเนินการลงพื้นที่ตรวจสอบข้อเท็จจริงในภาพรวม นำเรียนผู้บริหารกรุงเทพมหานคร จำนวน 2 ครั้งต่อปี</p> <p>4.1.7 ประเมินผลการแก้ไขปัญหาของสำนักงานเขต 50 เขต ตามหลักเกณฑ์การประเมินเขต</p> <p>4.2 สำนักงานเลขานุการปลัดกรุงเทพมหานคร</p> <p>4.2.1 พิจารณาข้อมูลสถิติเรื่องร้องเรียน/ร้องทุกข์ จากศูนย์ กทม. 1555 ทั้งหมด ซึ่งได้อัปโหลดข้อมูลเข้าแพลตฟอร์ม Traffy fondue</p>

ที่	ชื่อตัวชี้วัด	ข้อมูลพื้นฐาน (Baseline data)	เป้าหมาย	น้ำหนัก คะแนน	นิยามและวิธีคำนวณ
					<p>4.2.2 นำปัญหาเรื่องร้องเรียน/ร้องทุกข์จากข้อ 4.2.1 มาพิจารณาคัดเลือก โดยวิเคราะห์จาก</p> <ol style="list-style-type: none"> <li>1) เป็นปัญหาความเดือดร้อนที่ต้องได้รับการแก้ไขอย่างเร่งด่วน หรือส่งผลกระทบต่อชีวิตและทรัพย์สินของประชาชน</li> <li>2) เรื่องที่หน่วยงานยังไม่ดำเนินการแก้ไข ระยะเวลามากกว่า 15 วัน</li> <li>3) เรื่องที่มีการร้องเรียนซ้ำอีกครั้ง (Re-Open)</li> </ol> <p>4.2.3 ลงพื้นที่เพื่อตรวจสอบการแก้ไขปัญหาอย่างน้อยเดือนละ 4 ครั้ง โดยรับผิดชอบเฉพาะเรื่องร้องเรียนผ่านศูนย์ กทม. 1555 ของ 50 เขต</p> <p>4.2.4 รายงานข้อมูลการลงพื้นที่ตรวจสอบข้อเท็จจริงการแก้ไขปัญหาของหน่วยงานนำเรียนผู้บริหารกรุงเทพมหานครทราบ ทุก 1 เดือน</p> <p>4.2.5 ติดตามผลการแก้ไขปัญหา และจัดทำสรุปรายงานผลการดำเนินการลงพื้นที่ตรวจสอบข้อเท็จจริงในภาพรวม นำเรียนผู้บริหารกรุงเทพมหานคร จำนวน 2 ครั้งต่อปี</p> <p>4.2.6 ประเมินผลการแก้ไขปัญหาของสำนักงานเขต 50 เขต ตามหลักเกณฑ์การประเมินเขต</p>

ที่	ชื่อตัวชี้วัด	ข้อมูลพื้นฐาน (Baseline data)	เป้าหมาย	น้ำหนัก คะแนน	นิยามและวิธีคำนวณ
					<p>4.3 <u>สำนักงานเขต</u></p> <p>4.3.1 สำนักงานเขตรับเรื่องร้องเรียน/ร้องทุกข์ ผ่านแพลตฟอร์ม Traffy fondue</p> <p>4.3.2 สำนักงานเขต 50 เขต รับผิดชอบการดำเนินการแก้ไขปัญหาข้อร้องเรียน/ร้องทุกข์</p> <p>4.3.3 เมื่อสำนักงานเขต 50 เขต ดำเนินการแก้ไขเรียบร้อยแล้ว รายงานผลการดำเนินงานผ่านแพลตฟอร์ม Traffy fondue โดยอัปโหลดรูปถ่ายและอัปเดตสถานะการแก้ไข</p> <p>4.3.4 จัดทำสรุปรายงานผลการดำเนินการให้สำนักงานเลขานุการผู้ว่าราชการกรุงเทพมหานครและสำนักงานเลขานุการปลัดกรุงเทพมหานคร ทุก 1 เดือน</p> <p><b>วิธีคำนวณ</b></p> $\frac{\text{จำนวนเรื่องร้องเรียนที่ 50 สำนักงานเขตแก้ไขสำเร็จ} \times 100}{\text{จำนวนเรื่องร้องเรียนที่ 50 สำนักงานเขตได้รับทั้งหมด (24 ประเภท)}}$ <p>(ผู้รับผิดชอบ: สำนักงานเลขานุการผู้ว่าราชการกรุงเทพมหานคร, สำนักงานเลขานุการปลัดกรุงเทพมหานคร และสำนักงานเขต 50 เขต)</p>

ที่	ชื่อตัวชี้วัด	ข้อมูลพื้นฐาน (Baseline data)	เป้าหมาย	น้ำหนัก คะแนน	นิยามและวิธีคำนวณ
					<p><b>วิธีเก็บข้อมูล/หลักฐาน</b></p> <ol style="list-style-type: none"> <li>1. สผว.กทม. และ สสป. ดำเนินการ ดังนี้ <ol style="list-style-type: none"> <li>1.1 เรื่องร้องเรียนของประชาชน โดยพิมพ์ออกจากแพลตฟอร์ม Traffy Fondue</li> <li>1.2 ภาพถ่ายการลงพื้นที่ของเจ้าหน้าที่และหน่วยงานที่เกี่ยวข้อง</li> <li>1.3 สถานะการแก้ไขปัญหา (เสร็จสิ้นแล้ว) โดยพิมพ์ออกจากแพลตฟอร์ม Traffy Fondue</li> <li>1.4 รายงานข้อมูลการลงพื้นที่ตรวจสอบข้อเท็จจริงการแก้ไขปัญหาของหน่วยงาน นำเรียนผู้บริหารกรุงเทพมหานคร ทราบ ทุก 1 เดือน</li> <li>1.5 สรุปรายงานผลการดำเนินการลงพื้นที่ตรวจสอบข้อเท็จจริงในภาพรวม นำเรียนผู้บริหารกรุงเทพมหานคร จำนวน 2 ครั้งต่อปี</li> </ol> </li> <li>2. สำนักงานเขต ดำเนินการเก็บข้อมูลรายงานจำนวนเรื่องการแก้ไขปัญหา สถานะ “เสร็จสิ้น” จากเว็บไซต์ <a href="https://bangkok.traffy.in.th">https://bangkok.traffy.in.th</a></li> </ol>

เกณฑ์การให้คะแนน “ร้อยละความสำเร็จของการแก้ไขปัญหาข้อร้องเรียนของประชาชน กรณีร้องเรียนผ่านแพลตฟอร์ม Traffy Fondue ของกรุงเทพมหานคร”

ระดับความสำเร็จ	เกณฑ์ร้อยละความสำเร็จ	วิธีวัดผลการดำเนินงาน	คะแนนที่ได้รับ
5	ร้อยละ 100	<ul style="list-style-type: none"> <li>➢ ความสำเร็จของการแก้ไขปัญหาเรื่องร้องเรียน/ร้องทุกข์ ของประชาชน กรณีร้องเรียนผ่านแพลตฟอร์ม Traffy Fondue และศูนย์ กทม. 1555 ในการแก้ไขปัญหาของสำนักงานเขต 50 เขต ได้ร้อยละ 75 ขึ้นไป</li> <li>➢ สำนักงานเลขานุการผู้ว่าราชการกรุงเทพมหานคร สำนักงานเลขานุการปลัดกรุงเทพมหานคร มีรายงานผลการดำเนินการ ปัญหา อุปสรรค ข้อเสนอแนะ ในการแก้ไขปัญหาเรื่องร้องเรียน/ร้องทุกข์ของประชาชน กรณีร้องเรียนผ่านแพลตฟอร์ม Traffy Fondue และศูนย์ กทม. 1555 ในภาพรวม</li> <li>➢ เสนอผู้บริหาร กทม.ทราบ</li> <li>➢ สำนักงานเขต 50 เขต รายงานผลการดำเนินการการแก้ไขเรื่องร้องเรียน/ร้องทุกข์ ผ่านแพลตฟอร์ม Traffy Fondue รายเขต เสนอผู้บริหาร กทม.ทราบ</li> </ul>	20
4	ร้อยละ 80	<ul style="list-style-type: none"> <li>➢ ความสำเร็จของการแก้ไขปัญหาเรื่องร้องเรียน/ร้องทุกข์ ของประชาชน กรณีร้องเรียนผ่านแพลตฟอร์ม Traffy Fondue และศูนย์ กทม. 1555 ในการแก้ไขปัญหาของสำนักงานเขต 50 เขต ได้ร้อยละ 70</li> </ul>	16
3	ร้อยละ 60	<ul style="list-style-type: none"> <li>➢ ความสำเร็จของการแก้ไขปัญหาเรื่องร้องเรียน/ร้องทุกข์ ของประชาชน กรณีร้องเรียนผ่านแพลตฟอร์ม Traffy Fondue และศูนย์ กทม. 1555 ในการแก้ไขปัญหาของสำนักงานเขต 50 เขต ได้ร้อยละ 65</li> </ul>	12
2	ร้อยละ 40	<ul style="list-style-type: none"> <li>➢ ความสำเร็จของการแก้ไขปัญหาเรื่องร้องเรียน/ร้องทุกข์ ของประชาชน กรณีร้องเรียนผ่านแพลตฟอร์ม Traffy Fondue และศูนย์ กทม. 1555 ในการแก้ไขปัญหาของสำนักงานเขต 50 เขต ได้ร้อยละ 60</li> </ul>	8
1	ร้อยละ 20	<ul style="list-style-type: none"> <li>➢ ความสำเร็จของการแก้ไขปัญหาเรื่องร้องเรียน/ร้องทุกข์ ของประชาชน กรณีร้องเรียนผ่านแพลตฟอร์ม Traffy Fondue และศูนย์ กทม. 1555 ในการแก้ไขปัญหาของสำนักงานเขต 50 เขต ได้น้อยกว่า ร้อยละ 60</li> </ul>	4

ตาราง ค. แสดงตัวชี้วัดและภารกิจจากการเจรจาตกลงการประเมินผลการปฏิบัติราชการประจำปี พ.ศ. 2567

องค์ประกอบที่ 1.1     
  องค์ประกอบที่ 1.2     
  องค์ประกอบที่ 1.3

**สอดคล้องกับนโยบายผู้ว่าราชการกรุงเทพมหานคร** P089 : ตรวจสอบและปรับปรุงทางข้ามทั้งกรุงเทพฯ ให้ได้มาตรฐานความปลอดภัย  
 P090 : ปลุกฝังจิตสำนึก ส่งเสริมการสร้างระเบียบ กวดขันวินัยจราจรอย่างเข้มงวด  
 P091 : ลดความเร็ว ลดความเสี่ยง ในย่านชุมชนและถนนสายรอง

**ยุทธศาสตร์ที่ 1** การสร้างเมืองปลอดภัยและหมุนตัวต่อสถานการณ์

**ยุทธศาสตร์ย่อยที่ 1.2** ปลอดภัยอุบัติเหตุ

**วัตถุประสงค์หลัก (Objective)** ประชาชนมีความปลอดภัยจากอุบัติเหตุ

**ตัววัดผลหลัก (Key Result : KR)** KR 2 กรุงเทพมหานครมีมาตรฐาน Road Safety Index

ที่	ชื่อตัวชี้วัด	ข้อมูลพื้นฐาน (Baseline data)	เป้าหมาย	น้ำหนัก คะแนน	นิยามและวิธีคำนวณ
1.1	การแก้ไขจุดเสี่ยง อุบัติเหตุ - กิจกรรมการแก้ไขจุด เสี่ยงอุบัติเหตุ	<b>พ.ศ. 2563 :</b> <b>พ.ศ. 2564 :</b> 86% (เสร็จ 88 จุด จาก 102 จุด) *ไม่ได้รับงบประมาณ ดำเนินการ <b>พ.ศ. 2565 :</b> 100% (104 จุด) <b>พ.ศ. 2566 :</b> 100% (115 จุด)	ร้อยละ 100 (1 จุด)	5	<b>นิยาม</b> ➤ จุดเสี่ยงอุบัติเหตุ หมายถึง จุดเกิดอุบัติเหตุที่มีผู้บาดเจ็บหรือเสียชีวิต โดยมีความถี่การเกิดไม่น้อยกว่า 3 ครั้งในรอบ 1 ปี หรือจุดที่ไม่เคยเกิดอุบัติเหตุแต่ถูกประเมินว่ามีข้อบกพร่องทางกายภาพหรือปัจจัยเสี่ยงด้านอื่นๆ ที่อาจนำไปสู่การเกิดอุบัติเหตุจนมีผู้บาดเจ็บหรือเสียชีวิตได้ และนำมาพิจารณาคัดเลือกจุดเสี่ยงเพื่อใช้ประเมินผลการปฏิบัติราชการของหน่วยงานในการแก้ไขจุดเสี่ยงอุบัติเหตุ ➤ ผู้เสียชีวิต หมายถึง ผู้เสียชีวิตจากอุบัติเหตุทางถนน ทั้งการเสียชีวิตที่เกิดเหตุ ระหว่างนำส่งจนถึงโรงพยาบาล และที่โรงพยาบาล



ที่	ชื่อตัวชี้วัด	ข้อมูลพื้นฐาน (Baseline data)	เป้าหมาย	น้ำหนัก คะแนน	นิยามและวิธีคำนวณ
					<ul style="list-style-type: none"> <li>➤ <u>อัตราผู้เสียชีวิตจากอุบัติเหตุทางถนนต่อประชากรแสนคน</u> หมายถึง จำนวนผู้เสียชีวิตจากอุบัติเหตุทางถนนหารด้วยจำนวนประชากรกลางปีตามทะเบียนราษฎร กรุงเทพมหานครรายปีปัจจุบันและประชากรแฝง<sup>1</sup> และคูณด้วย 100,000 คน</li> <li>➤ <u>แหล่งที่มาของจุดเสี่ยงอุบัติเหตุซึ่งนำมาพิจารณาคัดเลือก</u> เพื่อเป็นเป้าหมายในการดำเนินการในปีที่ประเมิน ได้มาจาก <ol style="list-style-type: none"> <li>1) จุดเสี่ยงอุบัติเหตุจาก ข้อมูลที่ได้จากสำนักงานเขต ตามเป้าหมายการพัฒนากรุงเทพมหานคร ประจำปี พ.ศ. 2567</li> <li>2) จุดเสี่ยงอุบัติเหตุ ที่สำนักการจราจรและขนส่ง กำหนด โดยพิจารณาจากข้อมูลจาก Heat Map ที่ยังไม่ได้ดำเนินการในปี พ.ศ. 2566 ข้อมูลจุดเสี่ยงของ บชน. ข้อมูลจุดเสี่ยงจาก Traffy Fondue และ ข้อมูลจุดเสี่ยงจากสำนักงานเขต ในปี พ.ศ. 2565</li> </ol> </li> <li>➤ <u>Heat Map</u> คือ แผนที่แสดงความหนาแน่นของจุดหรือบริเวณที่เกิดอุบัติเหตุบนแผนที่ Longdo Map ซึ่งดูได้จาก <a href="https://mapdemo.longdo.com/bkk-accidents-clusters/">https://mapdemo.longdo.com/bkk-accidents-clusters/</a> โดยข้อมูลใน Heat Map เก็บรวบรวมจาก</li> </ul>

1 สำนักบริหารการทะเบียน กรมการปกครอง กระทรวงมหาดไทย

2 สำนักงานสถิติแห่งชาติ กระทรวงดิจิทัลเพื่อเศรษฐกิจและสังคม : รายงานสรุปผลที่สำคัญ ประชากรแฝงในประเทศไทย พ.ศ. 2564 ([https://www.nso.go.th/sites/2014/DocLib13/ด้านสังคม/สาขาประชากร/ประชากรแฝง/2564/summary\\_64.pdf](https://www.nso.go.th/sites/2014/DocLib13/ด้านสังคม/สาขาประชากร/ประชากรแฝง/2564/summary_64.pdf))

ที่	ชื่อตัวชี้วัด	ข้อมูลพื้นฐาน (Baseline data)	เป้าหมาย	น้ำหนัก คะแนน	นิยามและวิธีคำนวณ
					<p>มูลนิธิศูนย์ข้อมูลจราจรอัจฉริยะไทย (iTic) และบริษัท กลางคุ้มครองผู้ประสบภัยจากรถ จำกัด (ThaiRSC)</p> <ul style="list-style-type: none"> <li>➤ <u>Risk Map</u> คือ แผนที่แสดงจุดหรือบริเวณที่เกิดอุบัติเหตุ และมีผู้บาดเจ็บ (หมดสติล้ม) ผู้เสียชีวิต(หมดสติแดง) ดูได้จาก <a href="http://www.ThaiRSC.com">http://www.ThaiRSC.com</a> ข้อมูลใน Risk Map เก็บรวบรวมจากบริษัทประกันภัย, สำนักงานตำรวจแห่งชาติ, โรงพยาบาล และมูลนิธิช่วยเหลือผู้ประสบภัยต่าง ๆ</li> <li>➤ <u>ค่าเป้าหมายการพัฒนากรุงเทพมหานครประจำปี</u> <u>งบประมาณที่ประเมิน</u> คือ ค่าเป้าหมายตามแผนปฏิบัติราชการกรุงเทพมหานคร ประจำปีงบประมาณที่ประเมิน และ/หรือค่าเป้าหมายตามนโยบายผู้ว่าราชการกรุงเทพมหานคร ประจำปีที่ประเมิน</li> <li>➤ <u>จุดดำเนินการ</u> หมายถึง จุดเสี่ยงอุบัติเหตุที่กำหนดก่อนดำเนินการแก้ไข/ปรับปรุง ในปีงบประมาณที่ประเมิน</li> <li>➤ <u>แผนปฏิบัติการ (Action Plan)</u> หมายถึง แผนซึ่งหน่วยงานจัดทำขึ้นเพื่อเป็นกรอบการดำเนินงานหรือกิจกรรมที่ส่งผลต่อความสำเร็จของตัวชี้วัด โดยบรรจุรายละเอียดถึงกิจกรรมที่ต้องดำเนินการ พร้อมระยะเวลาดำเนินการแต่ละขั้นตอน ทั้งนี้ให้หมายรวมถึง แผนที่เกี่ยวข้อง เช่น แผนกวัดชั้นวินัยจราจรและ/หรืออำนาจการจราจรและผู้สัญจร เป็นต้น</li> <li>➤ <u>บันทึกส่งมอบผลผลิต</u> หมายถึง เอกสารที่กำหนดให้หน่วยงานร่วมจะต้องดำเนินการส่งผลผลิตสนับสนุนตัวชี้วัดตามขอบเขตอำนาจหน้าที่</li> </ul>

ที่	ชื่อตัวชี้วัด	ข้อมูลพื้นฐาน (Baseline data)	เป้าหมาย	น้ำหนัก คะแนน	นิยามและวิธีคำนวณ
					<ul style="list-style-type: none"> <li>➤ <b>ผลผลิต</b> หมายถึง หน่วยผลผลิตที่เกิดขึ้นจากกระบวนการและกิจกรรมตามภารกิจของหน่วยงานซึ่งได้รับมอบหมายให้ดำเนินการ เพื่อสนับสนุนตัวชี้วัดนี้</li> <li>➤ <b>หน่วยงาน</b> หมายถึง ดังนี้ <ul style="list-style-type: none"> <li>❖ <b>หน่วยงานหลัก</b> หมายถึง หน่วยงานสังกัดกรุงเทพมหานครที่เป็นเจ้าของตัวชี้วัด และมีอำนาจในการบริหารจัดการในภาพรวม ได้แก่ สำนักการจราจรและขนส่ง</li> <li>❖ <b>หน่วยงานรอง</b> หมายถึง หน่วยงานสังกัดกรุงเทพมหานครที่มีภารกิจและตัวชี้วัดเฉพาะที่สนับสนุนการขับเคลื่อนตัวชี้วัดนี้ให้บรรลุผลสัมฤทธิ์ในทันที หมายถึง สำนักการโยธา สำนักเทศกิจ สำนักงานเขต สำนักงานประชาสัมพันธ์ สำนักปลัดกรุงเทพมหานคร</li> <li>❖ <b>หน่วยงานสนับสนุน</b> หมายถึง หน่วยงานสังกัดกรุงเทพมหานคร ที่มีภารกิจสนับสนุนการดำเนินงานตัวชี้วัด</li> <li>❖ <b>หน่วยงานอื่น</b> หมายถึง หน่วยงานที่ไม่ได้สังกัดกรุงเทพมหานคร แต่มีภารกิจที่ต้องสนับสนุนการขับเคลื่อนตัวชี้วัดนี้ให้บรรลุผลสัมฤทธิ์ เช่น ตำรวจกรมทางหลวง กรมทางหลวงชนบท บริษัทกลาง มูลนิธิต่าง ๆ เป็นต้น</li> </ul> </li> </ul>

ที่	ชื่อตัวชี้วัด	ข้อมูลพื้นฐาน (Baseline data)	เป้าหมาย	น้ำหนัก คะแนน	นิยามและวิธีคำนวณ
					<p>➤ คณะอนุกรรมการ/คณะทำงาน หมายถึง คณะอนุกรรมการ/คณะทำงานที่ถูกจัดตั้งขึ้นขับเคลื่อนให้เป็นไปตามตัวชี้วัดนี้</p> <p><b>กฎเกณฑ์โดยทั่วไป</b></p> <ol style="list-style-type: none"> <li>1) หน่วยงานหลัก มีหน้าที่ในการบริหารจัดการภาพรวมของกระบวนการดำเนินการตามตัวชี้วัดและประสานความร่วมมือกับหน่วยงานที่เกี่ยวข้อง เพื่อบริหารจัดการสู่ความสำเร็จในตัวชี้วัดนี้</li> <li>2) หน่วยงานรอง และหน่วยงานอื่น จะต้องทำหน้าที่ในการสนับสนุน ตามขอบเขตอำนาจหน้าที่และภารกิจของตนเอง เพื่อให้บรรลุผลสำเร็จตามผลผลิตที่กำหนดร่วมกันกับหน่วยงานหลัก</li> <li>3) หน่วยงานรองระดับสำนัก ที่ต้องทำงานร่วมกับสำนักงานเขต จะต้องจัดส่งเอกสารการมอบหมายงานให้สำนักการจราจรและขนส่ง เพื่อสำนักการจราจรและขนส่ง จะได้รวบรวมให้สำนักยุทธศาสตร์และประเมินผลทราบ ภายในระยะเวลาที่สำนักการจราจรและขนส่งกำหนด</li> <li>4) สำนักงานเขต จะต้องจัดทำบันทึกได้รับมอบหมายจากหน่วยงานระดับสำนัก</li> </ol>

ที่	ชื่อตัวชี้วัด	ข้อมูลพื้นฐาน (Baseline data)	เป้าหมาย	น้ำหนัก คะแนน	นิยามและวิธีคำนวณ
					<p><b>ภารกิจของหน่วยงาน</b></p> <p><b>1. สำนักการจราจรและขนส่ง</b> มีภารกิจที่ต้องดำเนินการ ดังนี้</p> <p>1.1 กำหนดเป้าหมายผลผลิตและจัดทำบัญชีจุดเสี่ยงฯ</p> <p>1.2 จัดการประชุมร่วมกับหน่วยงานที่เกี่ยวข้อง เพื่อกำหนดภารกิจร่วมกัน ตกลงค่าเป้าหมายของผลผลิต และขับเคลื่อนตัวชี้วัดสู่ผลสัมฤทธิ์ ภายในระยะเวลาที่สำนักการจราจรและขนส่งกำหนด</p> <p>1.3 จัดประชุมร่วมกับหน่วยงานที่เกี่ยวข้อง ติดตามความคืบหน้าในการดำเนินงาน และสรุปผลการดำเนินการ</p> <p>1.4 รวบรวมแผนปฏิบัติการ (Action Plan) และจัดทำแผนปฏิบัติการในภาพรวม เพื่อขออนุมัติจากผู้บริหารกรุงเทพมหานคร ทั้งนี้ หากแผนปฏิบัติการ มีระยะเวลาในการดำเนินการตามแผนฯ มากกว่า 1 ปีงบประมาณ ไม่ต้องจัดทำแผนปฏิบัติการฉบับใหม่ แต่ให้แก้ไขปรับปรุงแผนปฏิบัติการที่มีแต่เดิมโดยอนุโลม</p> <p>1.5 รายงานความคืบหน้าการบริหารจัดการตัวชี้วัดนี้ รอบครึ่งปีงบประมาณ ให้สำนักยุทธศาสตร์และประเมินผลเพื่อทราบ</p> <p>1.6 รวบรวม และประมวลผลสถิติจำนวนผู้บาดเจ็บ และผู้เสียชีวิตจากอุบัติเหตุทางถนน จากบริษัทกลางคุ้มครองผู้ประสบภัยจากรถ จำกัด หรือแหล่งข้อมูลที่เกี่ยวข้อง</p>

ที่	ชื่อตัวชี้วัด	ข้อมูลพื้นฐาน (Baseline data)	เป้าหมาย	น้ำหนัก คะแนน	นิยามและวิธีคำนวณ
					<p>1.7 ตรวจสอบความถูกต้อง ประเมินผล และสรุปผลการดำเนินงานและผลผลิตของหน่วยงานที่เกี่ยวข้อง รวมถึงสถิติจำนวนผู้เสียชีวิตจากอุบัติเหตุทางถนนในพื้นที่กรุงเทพมหานครตามข้อ 1.6 พร้อมทั้งจัดส่งสรุปผลให้กับสำนักยุทธศาสตร์และประเมินผล ภายในวันที่ 15 กันยายน ของปีงบประมาณที่ประเมิน</p> <p>1.8 สำนักการจราจรและขนส่ง ประมวลผลในภาพรวม และสรุปผลการดำเนินงานของตัวชี้วัดเพื่อนำเสนอต่อผู้บริหารกรุงเทพมหานคร</p> <p>1.9 นำจุดเสี่ยงฯ ที่กำหนด มาวิเคราะห์ สาเหตุ และออกแบบ แนวทางแก้ไข/ปรับปรุงจุดเสี่ยง</p> <p>1.10 ดำเนินการแก้ไข/ปรับปรุงจุดเสี่ยงฯ ในส่วนที่รับผิดชอบ เช่น</p> <ul style="list-style-type: none"> <li>- ติดตั้ง/รื้อย้าย/ถอดถอน/บำรุงรักษาเครื่องหมายจราจร อุปกรณ์วิศวกรรมจราจร ระบบสัญญาณไฟจราจร และอุปกรณ์ความปลอดภัยต่อผู้สัญจร</li> <li>- ดำเนินการมาตรการสงบการจราจร (Traffic Calming Measures) ในส่วนที่รับผิดชอบ เช่น การทาสีพื้นผิวจราจร การใช้ Rumble Strip การติดตั้งคันชะลอความเร็ว การติดตั้งสัญลักษณ์ต่าง ๆ อันนำไปสู่การชะลอความเร็วยานพาหนะ ฯลฯ</li> </ul>

ที่	ชื่อตัวชี้วัด	ข้อมูลพื้นฐาน (Baseline data)	เป้าหมาย	น้ำหนัก คะแนน	นิยามและวิธีคำนวณ
					<p>- แก้ไข/ปรับปรุงทัศนวิสัยการขับขี่ยานพาหนะ เพื่อลดการเกิดอุบัติเหตุตามขอบเขตอำนาจหน้าที่ เช่น การติดตั้ง/รื้อย้าย/ถอดถอน ป้ายสัญลักษณ์จราจร อุปกรณ์ Street furniture ในส่วนที่เกี่ยวข้อง ฯลฯ</p> <p>- กรณีจุดเสี่ยงฯ จุดใดได้ดำเนินการ ตามข้อ 1.9 เรียบร้อยแล้ว แต่ไม่มีงบประมาณดำเนินการ ให้ระบุรายละเอียดลงในแผนปฏิบัติการ พร้อมทั้งจัดทำรายละเอียดโครงการ/กิจกรรมเพื่อของงบประมาณในปีต่อไป</p> <p><b>2. สำนักงานเขต</b> มีภารกิจที่ต้องดำเนินการ ดังนี้</p> <p>2.1 เข้าร่วมประชุมตามข้อ 1.2</p> <p>2.2 จัดประชุม ศปถ.เขต ร่วมกับหน่วยงานที่เกี่ยวข้อง เพื่อหารือในการลดอุบัติเหตุในพื้นที่ ทั้งทางกายภาพและพฤติกรรม</p> <p>2.3 จัดทำแผนปฏิบัติการ (Action Plan) ในการลดอุบัติเหตุตามบัญชีจุดเสี่ยงและแนวทางการแก้ไขปัญหาที่สำคัญ การจราจรและขนส่งได้กำหนด และจัดส่งให้ สำนักงานการจราจรและขนส่ง และหน่วยงานรอง (ถ้ามี) ภายในระยะเวลาที่กำหนดก่อนการดำเนินการแก้ไขปัญหา</p> <p>2.4 ดำเนินการตามแผนในข้อ 3.3 ภายในระยะเวลาที่กำหนดไว้ พร้อมเก็บหลักฐาน ภาพถ่าย ก่อน - หลัง และผลการดำเนินงาน</p>

ที่	ชื่อตัวชี้วัด	ข้อมูลพื้นฐาน (Baseline data)	เป้าหมาย	น้ำหนัก คะแนน	นิยามและวิธีคำนวณ
					<p>2.5 จัดทำรายงานความก้าวหน้าและผลการดำเนินงานตามข้อ 2.4 ตามกรอบแนวทาง แบบฟอร์ม และระยะเวลา โดยจัดส่ง ให้สำนักการจราจรและขนส่งภายในระยะเวลาที่กำหนด</p> <p>2.6 ดำเนินการตามภารกิจอื่น ๆ ตามที่หน่วยงานรองระดับ สำนักในตัวชี้วัดนี้ร้องขอ</p> <p><b>วิธีการคำนวณ</b></p> <p>1) สำนักการจราจรและขนส่ง</p> <ul style="list-style-type: none"> <li>- วัดผลการดำเนินการเทียบกับเกณฑ์วัดผลความสำเร็จ</li> <li>- วัดผลสัมฤทธิ์ของการดำเนินการลดจุดเสี่ยง ดังนี้ <ul style="list-style-type: none"> <li>❖ ประเมินผลความสำเร็จของจำนวนอุบัติเหตุลดลง ไม่น้อยกว่าร้อยละ 15 ของจุดเสี่ยง ที่ดำเนินการแก้ไขแล้วเสร็จภายในเดือนเมษายนของปีประเมิน</li> <li>❖ รายงานสถิติจำนวนอุบัติเหตุของจุดเสี่ยงที่ดำเนินการแก้ไขแล้วเสร็จทั้งหมดที่ดำเนินการในปีประเมิน (ก่อน-หลัง ดำเนินงาน)</li> </ul> </li> </ul> <p>2) สำนักงานเขต</p> <ul style="list-style-type: none"> <li>- วัดผลระดับผลผลิต จากร้อยละความสำเร็จในการดำเนินการตามภารกิจที่หน่วยงานหลัก/หน่วยงานรองระดับสำนักมอบหมาย โดยคำนวณจาก จำนวนกิจกรรมที่ได้รับมอบหมายจากหน่วยงานหลักฯ และรอง ซึ่งดำเนินการสำเร็จ <u>หาร</u>ด้วยจำนวนกิจกรรมที่ได้รับมอบหมายจากหน่วยงานทั้งหมด <u>คูณ</u>ด้วย 100 จากนั้นนำไปเทียบกับเกณฑ์วัดผลความสำเร็จ</li> </ul>



ที่	ชื่อตัวชี้วัด	ข้อมูลพื้นฐาน (Baseline data)	เป้าหมาย	น้ำหนัก คะแนน	นิยามและวิธีคำนวณ
					<p>- วัดผลระดับผลลัพธ์ โดยการสำรวจความพึงพอใจของประชาชนผู้สัญจรบริเวณจุดเสี่ยงที่ได้รับการปรับปรุง ไม่น้อยกว่าระดับร้อยละ 80</p> <p>3) การปรับลดคะแนนในส่วนของการบริหารจัดการระหว่างหน่วยงานหลักและหน่วยงานรอง มีรายละเอียดดังนี้</p> <ul style="list-style-type: none"> <li>- ไม่เข้าร่วมกิจกรรมตามที่หน่วยงานหลักกำหนด เช่น ไม่เข้าร่วมประชุม ไม่เข้าร่วมสำรวจพื้นที่</li> <li>- ไม่ดำเนินการจัดทำ/ปรับปรุงแผนปฏิบัติการ/แผนงาน/บันทึกส่งมอบผลผลิต</li> <li>- ไม่ดำเนินการส่งรายงานผลการดำเนินงาน</li> <li>- จัดส่งแผนปฏิบัติการ/แผนงาน/บันทึกส่งมอบผลผลิต/รายงานไม่ตรงตามเวลาที่สำนักการจราจรและขนส่งกำหนดไว้</li> </ul> <p>ทั้งนี้ ให้สำนักการจราจรและขนส่งเป็นผู้ปรับลดคะแนนหน่วยงานรอง ข้อละไม่เกินร้อยละ 5 ของคะแนนที่ได้รับ (หลังจากประเมินผลการปฏิบัติงานเป็นที่เรียบร้อยแล้ว)</p> <p><b>วิธีเก็บข้อมูล/หลักฐาน</b> <b>สำนักการจราจรและขนส่ง</b></p> <ol style="list-style-type: none"> <li>1) รายงานการประชุมตามข้อ 1.2</li> <li>2) บัญชีจุดเสี่ยงที่ระบุแนวทางการลดอุบัติเหตุของพื้นที่</li> <li>3) แผนปฏิบัติการ (Action Plan) ในการแก้ไข/ปรับปรุงจุดเสี่ยงอุบัติเหตุ</li> </ol>

ที่	ชื่อตัวชี้วัด	ข้อมูลพื้นฐาน (Baseline data)	เป้าหมาย	น้ำหนัก คะแนน	นิยามและวิธีคำนวณ
					<p>4) แบบฟอร์มที่มอบหมายให้สำนักงานเขตดำเนินการ แก้ไข/ปรับปรุงจุดเสี่ยงฯ</p> <p>5) รายงานและหลักฐานที่แสดงถึงการปฏิบัติตามแผนการ ปฏิบัติ (Action Plan) และเอกสารประกอบที่เกี่ยวข้อง</p> <p>6) รายงานสรุปผลการดำเนินงาน ผลผลิต ปัญหาอุปสรรค และข้อเสนอแนะ ของหน่วยงานรอง หน่วยงาน สนับสนุน และหน่วยงานอื่น ซึ่งมีการประเมินผลสำเร็จ ในการลดอุบัติเหตุตามเงื่อนไขการวัดผลสัมฤทธิ์</p> <p>7) สถิติอุบัติเหตุทางถนนในพื้นที่จุดเสี่ยงก่อน/หลังการ ดำเนินการปรับปรุง/แก้ไข</p> <p><u>สำนักงานเขต</u></p> <p>1) รายงานการประชุม ศปถ.เขต</p> <p>2) เอกสารที่แสดงถึงภารกิจที่ได้รับมอบหมายจาก หน่วยงานระดับสำนัก</p> <p>3) หลักฐานที่แสดงถึงการปฏิบัติตามการมอบหมายจาก หน่วยงานระดับสำนัก เช่น เอกสาร ภาพถ่าย เป็นต้น</p> <p>4) หลักฐานการประสานงานกับหน่วยงานภายนอกที่ เกี่ยวข้อง (ถ้ามี)</p> <p>5) 5) รายงานผลการดำเนินงานตามภารกิจที่ได้รับ มอบหมายจากหน่วยงานระดับสำนัก</p>

เกณฑ์การให้คะแนน “ตัวชี้วัด ร้อยละความสำเร็จของการแก้ไข/ปรับปรุงจุดเสี่ยงอุบัติเหตุ” ประเมินผล สำนักงานเขต

ระดับ ความสำเร็จ	เกณฑ์ร้อยละความสำเร็จ	วิธีวัดผลการดำเนินงาน	คะแนนที่ได้รับ
5	ร้อยละ 100	<ul style="list-style-type: none"> <li>➤ สามารถดำเนินงานได้ตามแผนปฏิบัติการ (Action Plan) /แผนที่เกี่ยวข้อง/บันทึกส่งมอบ ผลผลิตรายหน่วยงาน ร้อยละ 100                             <ul style="list-style-type: none"> <li>- ประชาชนมีความพึงพอใจในการแก้ไขจุดเสี่ยงอุบัติเหตุในสำนักงานเขต ร้อยละ 80</li> </ul> </li> <li>➤ มีรายงานสรุปผลการดำเนินการแก้ไข/ปรับปรุงจุดเสี่ยงในความรับผิดชอบ และการประเมินผลสำเร็จของพื้นที่ที่ดำเนินการ พร้อมปัญหา อุปสรรค และข้อเสนอแนะให้ผู้บริหาร กรุงเทพมหานครทราบ</li> </ul>	5
4	ร้อยละ 80	<ul style="list-style-type: none"> <li>➤ สามารถดำเนินงานได้ตามแผนปฏิบัติการ (Action Plan) /แผนที่เกี่ยวข้อง/ บันทึกส่งมอบ ผลผลิตรายหน่วยงาน ร้อยละ 90</li> </ul>	4
3	ร้อยละ 60	<ul style="list-style-type: none"> <li>➤ สามารถดำเนินงานได้ตามแผนปฏิบัติการ (Action Plan) /แผนที่เกี่ยวข้อง/ บันทึกส่งมอบ ผลผลิตรายหน่วยงาน ร้อยละ 70</li> </ul>	3
2	ร้อยละ 40	<ul style="list-style-type: none"> <li>➤ สามารถดำเนินงานได้ตามแผนปฏิบัติการ (Action Plan) /แผนที่เกี่ยวข้อง/ บันทึกส่งมอบ ผลผลิตรายหน่วยงาน ร้อยละ 50</li> </ul>	2
1	ร้อยละ 20	<ul style="list-style-type: none"> <li>➤ มีแผนปฏิบัติการ (Action Plan) /แผนที่เกี่ยวข้อง/ข้อตกลงเพื่อกำหนดขอบเขตการดำเนินงานในการบรรลุค่าเป้าหมาย ผลผลิตของหน่วยงาน และเสนอผู้บริหาร กรุงเทพมหานครให้ความเห็นชอบ</li> </ul>	1

ตาราง ค. แสดงตัวชี้วัดและภารกิจจากการเจรจาตกลงการประเมินผลการปฏิบัติราชการประจำปี พ.ศ. 2567

องค์ประกอบที่ 1.1

องค์ประกอบที่ 1.2

องค์ประกอบที่ 1.3

สอดคล้องกับนโยบายผู้ว่าราชการกรุงเทพมหานคร P078 ใช้ข้อมูลอาชญากรรมกำหนดพิกัดอันตราย เพื่อปรับปรุงสภาพแวดล้อมให้ปลอดภัย และประเด็นพัฒนากรุงเทพมหานคร ด้านปลอดภัยดีข้อที่ 1 แกไขจุดเสี่ยงและอาชญากรรม

**ยุทธศาสตร์ที่ 1** การสร้างเมืองปลอดภัยและหมุนตัวต่อวิกฤตการณ์

**ยุทธศาสตร์ย่อยที่ 1.1** ปลอดภัยอาชญากรรมและยาเสพติด

**วัตถุประสงค์หลัก (Objective)** ประชาชนมีความปลอดภัยในชีวิตและทรัพย์สินจากเหตุอาชญากรรมและยาเสพติด

**ตัววัดผลหลัก (Key Result : KR)** KR 1 สร้างความสามารถในการป้องกันอาชญากรรมและยาเสพติด

ที่	ชื่อตัวชี้วัด	ข้อมูลพื้นฐาน (Baseline data)	เป้าหมาย	น้ำหนัก คะแนน	นิยามและวิธีคำนวณ
1.2	ระดับความสำเร็จของสภาพแวดล้อมที่เป็นพื้นที่เสี่ยงต่อการเกิดอาชญากรรมลดลง - กิจกรรมการแก้ไขจุดเสี่ยงต่อการเกิดอาชญากรรมเขตดอนเมือง	<p><b>พ.ศ. 2564 :</b> จุดเสี่ยงตามบัญชีพื้นที่เสี่ยงฯ จำนวน 614 จุด และมีการปรับปรุงแก้ไขพื้นที่เสี่ยง จำนวน 614 จุด คงเหลือ 0 จุด คิดเป็นร้อยละ 100</p> <p><b>พ.ศ. 2565 :</b> จุดเสี่ยงตามบัญชีพื้นที่เสี่ยงฯ จำนวน 463 จุด และมีการปรับปรุงแก้ไขพื้นที่เสี่ยง จำนวน 451 จุด คงเหลือ 12 จุด คิดเป็นร้อยละ 97.41</p>	ระดับ 5 7 แห่ง	5	<p><b>นิยาม</b></p> <p>1. <u>พื้นที่เสี่ยงต่อการเกิดอาชญากรรม</u> หมายถึง พื้นที่ที่มีความล่อแหลมต่อการเกิดเหตุอาชญากรรมกับประชาชน โดยพื้นที่เสี่ยงภัยที่เป็นเป้าหมายในการดำเนินการในปิงงบประมาณ พ.ศ. 2567 นั้น ได้นำรายละเอียดพื้นที่เสี่ยงภัยและวิธีการแก้ไขหรือลดปัจจัยเสี่ยงภัยมาจากบัญชีพื้นที่เสี่ยงและพื้นที่อันตรายของกรุงเทพมหานคร ปี พ.ศ. 2566 ซึ่งเกิดจากการสำรวจและรวบรวมข้อมูลของคณะกรรมการสำรวจและจัดทำบัญชีพื้นที่เสี่ยงและพื้นที่อันตรายของกรุงเทพมหานคร ปี พ.ศ. 2566</p> <p>2. <u>เงื่อนไข (ปัจจัย)</u> ความเสี่ยงต่อการเกิดอาชญากรรม หมายถึง เหตุ/ช่องทาง/สิ่งต่าง ๆ ที่อาจทำให้เกิดเหตุอาชญากรรมหรือก่อเหตุการณ์ความไม่ปลอดภัยต่อชีวิตและทรัพย์สินของประชาชนในพื้นที่ใดพื้นที่หนึ่ง ได้ตามสภาพพื้นที่นั้น</p>

ที่	ชื่อตัวชี้วัด	ข้อมูลพื้นฐาน (Baseline data)	เป้าหมาย	น้ำหนัก คะแนน	นิยามและวิธีคำนวณ
		<p><b>พ.ศ. 2566 :</b> จุดเสี่ยงตามบัญชีพื้นที่เสี่ยงฯ จำนวน 309 จุด และมีการ ปรับปรุงแก้ไขพื้นที่เสี่ยง จำนวน 226 จุด คงเหลือ 83 จุด คิดเป็นร้อยละ 73.14</p>			<p>3. <u>การลดเงื่อนไขความเสี่ยงต่อการเกิดอาชญากรรม</u> หมายถึง การปรับปรุง แก้ไข หรือการเพิ่มเติมสภาพแวดล้อมพื้นที่ เช่น การติดตั้งหรือซ่อมแซมไฟฟ้าส่องสว่าง การดูแลตัด ต้นไม้ การติดตั้งหรือซ่อมแซมกล้องวงจรปิด (CCTV) การติด ป้ายประชาสัมพันธ์ป้องกันอาชญากรรม การทำความสะอาด เป็นต้น รวมทั้งการเฝ้าระวังและตรวจตราพื้นที่ โดยการจัด เจ้าหน้าที่ออกตรวจตราเพื่อเป็นการป้องปรามการก่อเหตุ อาชญากรรมหรือเหตุการณ์ความไม่ปลอดภัยในบริเวณพื้นที่ เสี่ยงภัย ตามแต่ละสภาพพื้นที่นั้น ๆ</p> <p>4. <u>ประชาชน</u> หมายถึง ผู้ที่อาศัยหรือสัญจรในบริเวณพื้นที่เสี่ยง</p> <p><b>การดำเนินการของแต่ละหน่วยงาน ประกอบด้วย</b> <b>สำนักเทศกิจ (หน่วยงานหลัก)</b></p> <ol style="list-style-type: none"> <li>1. จัดทำแผนปฏิบัติการ/ปฏิบัติงาน รวมทั้งกำหนดเป้าหมาย ของสำนักเทศกิจและหน่วยงานที่เกี่ยวข้อง</li> <li>2. จัดทำแนวทางและวิธีการดำเนินการปรับแก้ไข สภาพแวดล้อมพื้นที่เสี่ยงภัย</li> <li>3. มีการชี้แจงหน่วยงานอื่น ๆ เกี่ยวกับแนวทางและวิธีการ ดำเนินการปรับแก้ไขสภาพแวดล้อมพื้นที่เสี่ยงภัยเพื่อให้ ดำเนินการเป็นไปในทิศทางเดียวกัน</li> <li>4. ดำเนินการตามแผนฯ เพื่อให้บรรลุผลสำเร็จตามเป้าหมายที่ กำหนด</li> </ol>

ที่	ชื่อตัวชี้วัด	ข้อมูลพื้นฐาน (Baseline data)	เป้าหมาย	น้ำหนัก คะแนน	นิยามและวิธีคำนวณ
					<p>5. กำกับ ตรวจสอบ ควบคุม ติดตาม รวมทั้งให้การสนับสนุน การปฏิบัติงานในเชิงพื้นที่กับหน่วยงานที่เกี่ยวข้อง</p> <p>6. การประเมินระหว่างดำเนินการโครงการ (Formative evaluation) เพื่อตรวจสอบความก้าวหน้าของโครงการ แก้ไขปัญหาอุปสรรค และปรับปรุงการดำเนินงาน</p> <p>7. จัดทำรายงานความก้าวหน้าของการดำเนินโครงการ</p> <p>8. จัดทำรายงานสรุปและประเมินผลโครงการ</p> <p>9. จัดทำผลสำรวจระดับความเชื่อมั่นปลอดภัยจากอาชญากรรม ในการดำเนินชีวิตในกรุงเทพมหานครโดยเฉลี่ยของประชาชน</p> <p><u>สำนักการโยธา (หน่วยงานร่วม)</u></p> <p>1. จัดทำแผนปฏิบัติการ/ปฏิบัติงาน รวมทั้งกำหนดเป้าหมาย ของสำนักงานเขต</p> <p>2. ปฏิบัติงาน/ดำเนินการตามแผนฯ และตามที่ได้รับแจ้งจาก สำนักเทศกิจหรือสำนักงานเขต</p> <p>3. การปรับปรุงแก้ไขสภาพแวดล้อมของพื้นที่เสี่ยงภัย โดย ดำเนินการติดตั้งหรือซ่อมแซมไฟฟ้าส่องสว่างหรือประสาน หน่วยงานอื่นที่มีอำนาจหน้าที่ดำเนินการ รวมทั้งดำเนินการ อื่นที่เกี่ยวข้อง</p> <p>4. จัดทำรายงานสรุปผลดำเนินงานส่งสำนักเทศกิจ</p>

ที่	ชื่อตัวชี้วัด	ข้อมูลพื้นฐาน (Baseline data)	เป้าหมาย	น้ำหนัก คะแนน	นิยามและวิธีคำนวณ
					<p><u>สำนักงานจราจรและขนส่ง (หน่วยงานร่วม)</u></p> <ol style="list-style-type: none"> <li>1. จัดทำแผนปฏิบัติการ/ปฏิบัติงาน รวมทั้งกำหนดเป้าหมายของสำนักงานเขต</li> <li>2. ปฏิบัติงาน/ดำเนินการตามแผนฯ และตามที่ได้รับแจ้งจากสำนักเทศกิจหรือสำนักงานเขต</li> <li>3. การปรับปรุงแก้ไขสภาพแวดล้อมของพื้นที่เสี่ยงภัย โดยดำเนินการติดตั้งหรือซ่อมแซมกล้องวงจรปิด (CCTV) หรือดำเนินการอื่นที่เกี่ยวข้อง</li> <li>4. จัดทำรายงานสรุปผลดำเนินงานส่งสำนักเทศกิจ</li> </ol> <p><u>สำนักงานเขต (หน่วยงานร่วม)</u></p> <ol style="list-style-type: none"> <li>1. จัดทำแผนปฏิบัติการ/ปฏิบัติงาน และแผนดำเนินการพัฒนาลดความเสี่ยงของพื้นที่เสี่ยงต่อการเกิดอาชญากรรมของสำนักงานเขต รวมทั้งกำหนดค่าเป้าหมายของสำนักงานเขต</li> <li>2. ปฏิบัติงาน/ดำเนินการตามแผนฯ และตามที่ได้รับแจ้งจากสำนักเทศกิจ</li> <li>3. การปรับปรุงแก้ไขสภาพแวดล้อมของพื้นที่เสี่ยงภัย โดยสำนักงานเขตดำเนินการหรือประสานหน่วยงานอื่นที่มีอำนาจหน้าที่ดำเนินการ รวมทั้งดำเนินการอื่นที่เกี่ยวข้อง</li> <li>4. เจ้าหน้าที่เทศกิจปฏิบัติหน้าที่เฝ้าระวังและตรวจตราพื้นที่เสี่ยงภัย</li> <li>5. จัดทำรายงานผลการดำเนินงานโครงการส่งสำนักเทศกิจตามที่กำหนด</li> </ol>

ที่	ชื่อตัวชี้วัด	ข้อมูลพื้นฐาน (Baseline data)	เป้าหมาย	น้ำหนัก คะแนน	นิยามและวิธีคำนวณ
					<p>6. ตรวจสอบและจัดทำรายงานผลการสำรวจความพึงพอใจ</p> <p>7. จัดทำรายงานสรุปและประเมินผลโครงการส่งสำนักเทศกิจ</p> <p><b>ค่าเป้าหมาย</b> ระดับ 5</p> <p><b>วิธีคำนวณ</b></p> <p>1. ผลการดำเนินงานที่ทำได้เทียบกับระดับความสำเร็จ</p> <p>2. ร้อยละของพื้นที่เสี่ยงที่ได้ดำเนินการปรับปรุงแก้ไขสภาพแวดล้อม</p> $y = \frac{(x \times 100)}{n}$ <p>y = ร้อยละของพื้นที่เสี่ยงที่ได้ดำเนินการปรับปรุงแก้ไขสภาพแวดล้อม</p> <p>x = จำนวนของพื้นที่เสี่ยงที่ได้ดำเนินการปรับปรุงแก้ไขสภาพแวดล้อมตามการลดเงื่อนไขฯ</p> <p>n = จำนวนของพื้นที่เสี่ยงทั้งหมดที่ต้องดำเนินการปรับปรุงแก้ไขสภาพแวดล้อม</p> <p><b>วิธีเก็บข้อมูล/หลักฐาน</b></p> <p>เก็บข้อมูลจากแผน/รายงานการดำเนินงานแต่ละขั้นตอน</p> <ol style="list-style-type: none"> <li>1. โครงการและคำสั่งมอบหมาย</li> <li>2. บัญชีพื้นที่เสี่ยงฯ</li> <li>3. แผนปฏิบัติการ/ปฏิบัติงาน และแผนดำเนินการพัฒนาลด</li> </ol>



ที่	ชื่อตัวชี้วัด	ข้อมูลพื้นฐาน (Baseline data)	เป้าหมาย	น้ำหนัก คะแนน	นิยามและวิธีคำนวณ
					<p>ความเสี่ยงของพื้นที่เสี่ยงต่อการเกิดอาชญากรรมของสำนักงานเขต</p> <ol style="list-style-type: none"> <li>4. รายงานผลการปฏิบัติงานและผลดำเนินโครงการ</li> <li>5. รายงานผลการสำรวจความพึงพอใจ</li> <li>6. รายงานสรุปและประเมินผลโครงการ</li> <li>7. เอกสารอื่น ๆ เช่น แหล่งข้อมูลแสดงการเผยแพร่การดำเนินโครงการ รูปถ่าย VDO ฯลฯ</li> </ol>

เกณฑ์การให้คะแนน “ระดับความสำเร็จของสภาพแวดล้อมที่เป็นพื้นที่เสี่ยงต่อการเกิดอาชญากรรมลดลง”

ระดับความสำเร็จ	เกณฑ์ร้อยละความสำเร็จ	วิธีวัดผลการดำเนินงาน	คะแนนที่ได้รับ
5	ร้อยละ 100	<ol style="list-style-type: none"> <li>1. ดำเนินการพัฒนาลดความเสี่ยงของพื้นที่เสี่ยงต่อการเกิดอาชญากรรมตามแผนฯ ร้อยละ 100</li> <li>2. มีรายงานผลการดำเนินงาน ปัญหาอุปสรรค และข้อเสนอแนะให้ผู้บริหารกรุงเทพมหานคร เพื่อทราบ</li> <li>3. มีการประเมินผลด้วยการสำรวจความพึงพอใจของประชาชน โดยมีผลความพึงพอใจ ไม่น้อยกว่าร้อยละ 80</li> </ol>	5
4	ร้อยละ 80	<ul style="list-style-type: none"> <li>➤ ดำเนินการพัฒนาลดความเสี่ยงของพื้นที่เสี่ยงต่อการเกิดอาชญากรรมตามแผนฯ ร้อยละ 80</li> </ul>	4
3	ร้อยละ 60	<ul style="list-style-type: none"> <li>➤ ดำเนินการพัฒนาลดความเสี่ยงของพื้นที่เสี่ยงต่อการเกิดอาชญากรรมตามแผนฯ ร้อยละ 60</li> </ul>	3
2	ร้อยละ 40	<ul style="list-style-type: none"> <li>➤ ดำเนินการพัฒนาลดความเสี่ยงของพื้นที่เสี่ยงต่อการเกิดอาชญากรรมตามแผนฯ ร้อยละ 40</li> </ul>	2
1	ร้อยละ 20	<ul style="list-style-type: none"> <li>➤ มีแผนดำเนินการพัฒนาลดความเสี่ยงของพื้นที่เสี่ยงต่อการเกิดอาชญากรรมของสำนักงานเขต และเสนอผู้บริหารกรุงเทพมหานครเพื่อให้ความเห็นชอบ</li> </ul>	1

ตาราง ค. แสดงตัวชี้วัดและภารกิจจากการเจรจาตกลงการประเมินผลการปฏิบัติราชการประจำปี พ.ศ. 2567

องค์ประกอบที่ 1.1

องค์ประกอบที่ 1.2

องค์ประกอบที่ 1.3

สอดคล้องกับนโยบายผู้ว่าราชการกรุงเทพมหานคร : กรุงเทพฯ เดินได้ พัฒนาทางเดินเท้าคุณภาพ 1,000 กม.

ยุทธศาสตร์ที่ 4 การเชื่อมโยงเมืองที่มีความคล่องตัวและระบบบริการสาธารณะแบบบูรณาการ

ยุทธศาสตร์ย่อยที่ 4.4 กรุงเทพมหานครมีระบบขนส่งมวลชนทั่วถึง สะดวก ประหยัด การจราจรคล่องตัวและมีทางเลือก

วัตถุประสงค์หลัก (Objective) ประชาชนมีทางเลือกในการเดินทางที่หลากหลาย ครอบคลุม และมีคุณภาพการเปลี่ยนรูปแบบการเดินทางต้องไร้รอยต่อและราคาประหยัด  
ตัววัดผลหลัก (Key Result : KR) KR3 ระยะเวลาการเดินทางเฉลี่ยของประชาชนจากที่หมายแรกถึงระบบขนส่งมวลชนหลัก

ที่	ชื่อตัวชี้วัด	ข้อมูลพื้นฐาน (Baseline data)	เป้าหมาย	น้ำหนัก คะแนน	นิยามและวิธีคำนวณ
2	ร้อยละความสำเร็จของการแก้ไข/ปรับปรุงทางเท้า - รายการปรับปรุงทางเท้าและผิวจราจรขอยกอนุโมทนาใจ 43 จากถนนอนุโมทนาใจถึงคลองตาอูฐ จำนวน 6,262,000 บาท *อยู่ระหว่างเสนอขอจัดสรรงบประมาณเพิ่มเติม พ.ศ. 2567	-	0.40 กิโลเมตร (ตามแผนงานที่สำนักงานเขตกำหนด)	10	<p><b>นิยาม</b></p> <p>➤ <u>การแก้ไข/ปรับปรุงทางเท้า</u> หมายถึง ทางเท้าในพื้นที่สำนักงานเขตที่ได้รับการดูแล ปรับปรุง ซ่อมแซม จัดระเบียบไม่ให้มีสิ่งกีดขวาง มีความสะอาด มีภูมิทัศน์สวยงาม ทั้งนี้เพื่อให้ประชาชนเกิดความสะดวกรบายในการสัญจร</p> <p><b>ภารกิจของสำนักงานเขต</b></p> <ol style="list-style-type: none"> <li>จัดทำแผนงานการปรับปรุงทางเท้าของสำนักงานเขต (โดยระบุพื้นที่เป้าหมายที่จะดำเนินการ พร้อมระยะทางเป็นกิโลเมตร)</li> <li>นำเสนอแผนงานต่อผู้บริหารกรุงเทพมหานคร</li> <li>ดำเนินการปรับปรุงทางเท้าในพื้นที่เขต ให้มีความเป็นระเบียบเรียบร้อย สะอาด สวยงาม ไม่มี สิ่งกีดขวาง</li> <li>รายงานผลการดำเนินงานส่งให้สำนักการโยธาตามที่สำนักการโยธากำหนด (ภายในวันที่ 10 ของเดือนถัดไป)</li> </ol>

ที่	ชื่อตัวชี้วัด	ข้อมูลพื้นฐาน (Baseline data)	เป้าหมาย	น้ำหนัก คะแนน	นิยามและวิธีคำนวณ
					<p>5. สรุปผลการดำเนินงาน (สิ้นปีงบประมาณ) เสนอต่อผู้บริหาร กรุงเทพมหานคร</p> <p><b>วิธีคำนวณ/วัดผลการดำเนินงาน/สูตรคำนวณ</b>                      ระยะทางที่ได้มีการปรับปรุงทางเท้าในพื้นที่สำนักงานเขต x 100 หารด้วย ระยะทางตามแผนที่กำหนด(หน่วย : กิโลเมตร)</p> <p><b>วิธีเก็บข้อมูล/หลักฐาน</b></p> <ul style="list-style-type: none"> <li>- แผนดำเนินงานปรับปรุงทางเท้า</li> <li>- หนังสือนำเสนอแผนงานต่อเสนอผู้บริหารกรุงเทพมหานคร</li> <li>- หนังสือรายงานผลการดำเนินงาน (สิ้นปีงบประมาณ) ต่อผู้บริหารกรุงเทพมหานคร</li> <li>- ภาพถ่ายก่อน/หลัง</li> <li>- เอกสารอ้างอิงอื่น ๆ ที่เกี่ยวข้อง</li> <li>- รายงานผลการดำเนินงานในระบบ digital plan ของ สยป.</li> </ul>

เกณฑ์การให้คะแนน “ร้อยละความสำเร็จของการแก้ไขปรับปรุงทางเท้า”

ระดับความสำเร็จ	เกณฑ์ร้อยละความสำเร็จ	วิธีวัดผลการดำเนินงาน	คะแนนที่ได้รับ
5	ร้อยละ 100	1. ดำเนินการปรับปรุงทางเท้าแล้วเสร็จตามแผนการดำเนินงานฯ <b>ร้อยละ 100</b> 2. สํารวจความพึงพอใจของผู้ใช้ทางเท้า โดยต้องมีผู้ตอบว่าพึงพอใจไม่น้อยกว่าร้อยละ 80 3. มีรายงานผลการดำเนินการ ปัญหา อุปสรรคในการดำเนินงานและข้อเสนอแนะ เสนอผู้บริหารกรุงเทพมหานครทราบ	10
4	ร้อยละ 80	➤ ดำเนินการตามแผนการดำเนินงานแก้ไขปรับปรุงทางเท้าในพื้นที่เขตดอนเมือง ประจำปีงบประมาณ พ.ศ. 2567 แล้วเสร็จร้อยละ 80	8
3	ร้อยละ 60	➤ ดำเนินการตามแผนการดำเนินงานแก้ไขปรับปรุงทางเท้าในพื้นที่เขตดอนเมือง ประจำปีงบประมาณ พ.ศ. 2567 แล้วเสร็จร้อยละ 60	6
2	ร้อยละ 40	➤ ดำเนินการตามแผนการดำเนินงานแก้ไขปรับปรุงทางเท้าในพื้นที่เขตดอนเมือง ประจำปีงบประมาณ พ.ศ. 2567 แล้วเสร็จร้อยละ 40	4
1	ร้อยละ 20	➤ มีแผนการดำเนินงานแก้ไขปรับปรุงทางเท้าในพื้นที่เขตดอนเมือง ประจำปีงบประมาณ พ.ศ. 2567 เสนอผู้บริหารกรุงเทพมหานครให้ความเห็นชอบ	2

ตาราง ข แสดงตัวชี้วัดและโครงการ/กิจกรรมสนับสนุนภารกิจ ตามองค์ประกอบที่ 2 - 3 และองค์ประกอบที่ 4 (เฉพาะสำนักงานเขต)

องค์ประกอบที่ 2 ประสิทธิภาพของการบริหารจัดการและพัฒนานวัตกรรมเพื่อเพิ่มประสิทธิภาพการปฏิบัติงานของหน่วยงาน (Innovation Base)

ตัวชี้วัด	นิยาม/คำอธิบายตัวชี้วัด	โครงการ/กิจกรรมและส่วนราชการที่รับผิดชอบ
ความสำเร็จในการพัฒนานวัตกรรมเพื่อเพิ่มประสิทธิภาพการปฏิบัติงานของหน่วยงาน	ตามที่ สกก. กำหนด	โครงการพัฒนานวัตกรรมเพื่อเพิ่มประสิทธิภาพการปฏิบัติงานของหน่วยงาน

องค์ประกอบที่ 3 ประสิทธิภาพของการดำเนินการของหน่วยงาน (Potential Base)

ตัวชี้วัด	นิยาม/คำอธิบายตัวชี้วัด	โครงการ/กิจกรรมและส่วนราชการที่รับผิดชอบ
3.1 ร้อยละความสำเร็จในการยกระดับการเปลี่ยนผ่านดิจิทัลภาครัฐเพื่อบริหารราชการที่ยืดหยุ่น โปร่งใส คล่องตัว	ตามที่ สยป. กำหนด	กิจกรรมการยกระดับการเปลี่ยนผ่านดิจิทัลภาครัฐเพื่อบริหารราชการที่ยืดหยุ่น โปร่งใส คล่องตัว
3.2 ความสำเร็จของการเบิกจ่ายงบประมาณในภาพรวม	ตามที่ สงม. กำหนด	กิจกรรมเร่งรัดการเบิกจ่ายงบประมาณในภาพรวม

องค์ประกอบที่ 4 การประเมินประสิทธิภาพการแก้ไขปัญหาข้อร้องเรียน/ร้องทุกข์ของประชาชนผ่านแพลตฟอร์ม Traffy Fondue ของสำนักงานเขต  
(เฉพาะในส่วนของสำนักงานเขต)

ตัวชี้วัด	นิยาม/คำอธิบายตัวชี้วัด	โครงการ/กิจกรรมและส่วนราชการที่รับผิดชอบ
ร้อยละความสำเร็จประสิทธิภาพการแก้ไขปัญหาข้อร้องเรียน/ร้องทุกข์ ของประชาชนผ่านแพลตฟอร์ม Traffy Fondue	ตามที่ สผว. กำหนด	กิจกรรมการแก้ไขปัญหาข้อร้องเรียน/ร้องทุกข์ ของประชาชนผ่านแพลตฟอร์ม Traffy Fondue

## ตาราง ง ตารางแสดงความเชื่อมโยงนโยบายผู้ว่าราชการกรุงเทพมหานคร และแผนปฏิบัติการประจำปี 2567 ของหน่วยงาน

ตัววัดผลหลัก (Key Result) และค่าเป้าหมาย ประเด็นการพัฒนา ประจำปีงบประมาณ พ.ศ. 2567				แผนปฏิบัติการประจำปี พ.ศ. 2567 ของสำนักงานเขตดอนเมือง		
ประเด็นการพัฒนา (วัตถุประสงค์หลัก : Objective)	ตัววัดผล (Key Results)	หน่วยนับ	ค่าเป้าหมาย	ชื่อโครงการที่สนับสนุน	งบประมาณ	ตัวชี้วัดความสำเร็จ (KPI โครงการ)
ประชาชนกลุ่มเปราะบางได้รับการดูแลอย่างครบวงจร	KR 2 : ประชาชนกลุ่มเปราะบางได้รับการสนับสนุนให้มีอาชีพและสามารถเลี้ยงดูตัวเองได้	ร้อยละ	100	ค่าใช้จ่ายในการจ้างงานคนพิการเพื่อปฏิบัติงาน	1,134,000	จ้างงานผู้พิการเพื่อปฏิบัติงานในสำนักงานเขตดอนเมือง (6 คน)
ประชาชนกลุ่มเปราะบางได้รับการดูแลอย่างครบวงจร	KR 3: ปรับปรุงระบบสาธารณูปโภค และโครงสร้างพื้นฐานให้เหมาะสมสำหรับกลุ่มเปราะบางทุกกลุ่ม	-	ตามแผนงานที่กำหนด	1. ปรับปรุงโรงเรียนวัดเวฬุวนาราม (สินทรัพย์-เพ็ญสุวรรณอนุสรณ์) ฝั่งประطم	3,434,000	ปรับปรุงกายภาพโรงเรียนในสังกัดกรุงเทพมหานครในพื้นที่เขตดอนเมือง (5 แห่ง)
				2. ปรับปรุงโรงเรียนบำรุงรวิวรรณวิทยา	1,728,000	
				3. ปรับปรุงโรงเรียนเปรมประชา (สายหยุด-เกษมสงเคราะห์)	3,793,000	
				4. ปรับปรุงโรงเรียนวัดดอนเมือง (ทหารอากาศอุทิศ)	2,004,000	
				5. ปรับปรุงโรงเรียนประชาอุทิศ (จันทาอนุสรณ์)	3,890,000	
				6. ก่อสร้างหลังคาคลุมทางเดินบริเวณทางเข้าโรงเรียนพหลโยธิน (พวงเจริญอุปถัมภ์)	1,349,000	
ประชาชนมีทางเลือกในการเดินทางที่หลากหลาย ครอบคลุม และมีคุณภาพการเปลี่ยนรูปแบบการเดินทางต้องไร้รอยต่อ และราคาประหยัด	KR 3 : ระยะเวลาการเดินทางเฉลี่ยของประชาชนจากที่หมายแรก ถึงระบบขนส่งมวลชนหลัก	-	ลดน้อยลงกว่าปีฐาน พ.ศ.2566	1. ปรับปรุงถนนข้างอากาศอุทิศ จากแยกศิริสุขถึงสุดเขตทางสาธารณะ	16,290,000	ปรับปรุงซอยในพื้นที่เขตดอนเมือง (10 แห่ง)
				2. ปรับปรุงถนนวัดเวฬุวนาราม จากคูนายกิมสาย 3 ถึงสุดเขตถนนวัดเวฬุวนาราม	84,218,000	

ตัววัดผลหลัก (Key Result) และค่าเป้าหมาย ประเด็นการพัฒนา ประจำปีงบประมาณ พ.ศ. 2567				แผนปฏิบัติการประจำปี พ.ศ. 2567 ของสำนักงานเขตดอนเมือง							
ประเด็นการพัฒนา (วัตถุประสงค์หลัก : Objective)	ตัววัดผล (Key Results)	หน่วยนับ	ค่าเป้าหมาย	ชื่อโครงการที่สนับสนุน	งบประมาณ	ตัวชี้วัดความสำเร็จ (KPI โครงการ)					
				3. ปรับปรุงซอยเทศบาลชั้น 9 จากถนนเทศบาลชั้นถึงบ้านเลขที่ 66	10,237,000						
				4. ปรับปรุงซอยเทศบาลชั้น 39 แยก 3	1,857,000						
				5. ปรับปรุงซอยวัดเวฬุวนาราม 9 แยก 1 ซอย 11	2,909,000						
				6. ปรับปรุงซอยสรองประภา 30	6,246,000						
				7. ปรับปรุงถนนประชาอุทิศ จากแยกศิริสุขถึงซอยประชาอุทิศ 19	28,314,000						
				8. ปรับปรุงซอยประชาอุทิศ 5 แยก 3 (ชุมชนแม่ทองก้อน) ตั้งแต่ซอยสรองประภา 1 แยก 4 ถึงซอยประชาอุทิศ 5 แยก 3-4	1,978,000						
				9. ปรับปรุงถนนสรณคมนตรี จากถนนสรองประภาถึงซอยสรณคมนตรี 18	6,541,000						
				10. ปรับปรุงซอยประชาอุทิศ 11 จากถนนประชาอุทิศถึงซอยช่างอากาศอุทิศ 7	5,045,000						
				ประชาชนเข้าถึงสุขภาวะสิ่งแวดล้อมเมือง (Urban environmental health) ที่มีคุณภาพตามมาตรฐานสิ่งแวดล้อมสากล และสามารถปรับตัวต่อการเปลี่ยนแปลงสภาพภูมิอากาศได้อย่างเท่าทัน	KR 2 : ประชาชนเข้าถึงโครงสร้างพื้นฐานสีเขียวเมือง (Urban green infrastructure) ตามเกณฑ์แนะนำขององค์การอนามัยโลกที่กระจายตัวและสามารถเข้าถึงได้อย่างมีคุณภาพ		แห่ง	มีพื้นที่สาธารณะสีเขียว ระยะทางไม่เกิน 800 เมตรหรือระยะเวลาเดินไม่เกิน 15 นาที จำนวน 2 แห่ง	1. กิจกรรมเพิ่มพื้นที่สีเขียวต้นไม้ล้านต้นในพื้นที่เขตดอนเมือง	-	ร้อยละความสำเร็จในการปลูกต้นไม้ 1 ล้านต้น (ร้อยละ 100 ตามเป้าหมายที่กำหนดของแต่ละสำนักงานเขต) (เป้าหมายรวม 50 สำนักงานเขต 150,000 ต้น)
									2. กิจกรรมเพิ่มสวน 15 นาที	-	



ตัววัดผลหลัก (Key Result) และค่าเป้าหมาย ประเด็นการพัฒนา ประจำปีงบประมาณ พ.ศ. 2567				แผนปฏิบัติการประจำปี พ.ศ. 2567 ของสำนักงานเขตดอนเมือง		
ประเด็นการพัฒนา (วัตถุประสงค์หลัก : Objective)	ตัววัดผล (Key Results)	หน่วยนับ	ค่าเป้าหมาย	ชื่อโครงการที่สนับสนุน	งบประมาณ	ตัวชี้วัดความสำเร็จ (KPI โครงการ)
ลดความเสี่ยงจากสาธารณสุขเขตเมืองด้วยระบบการบริหารจัดการที่มีประสิทธิภาพบนฐานความเข้มแข็งของประชาชนและความร่วมมือทุกภาคส่วน	KR 1 : เพิ่มความสามารถทางกายภาพในการบริหารจัดการภัยที่เกี่ยวข้องกับน้ำ (อุทกภัย แล้ง กัดเซาะ)	ระดับ	ระดับการรับมือกับสาธารณสุขด้านน้ำเพิ่มขึ้นจากปีก่อน	ค่าจ้างเหมาล้างทำความสะอาดท่อระบายน้ำ	1,824,400	ร้อยละความสำเร็จในการทำความสะอาดท่อระบายน้ำบริเวณถนนสายรอง ตรอก ซอย (ร้อยละ 100) (41.385 กม.)
กรุงเทพมหานครมีการยกระดับสู่ดิจิทัลภาครัฐ เพื่อบริหารงานยืดหยุ่น คล่องตัวและครอบคลุมทุกหน่วยงานบริการของกรุงเทพมหานคร	KR 1 : พัฒนาระบบบริการสาธารณะที่สะดวกเข้าถึงง่ายในรูปแบบออนไลน์ เพื่ออำนวยความสะดวกให้แก่ประชาชนและภาคธุรกิจ พร้อมทั้งสามารถเข้าถึงข้อมูล และตรวจสอบการดำเนินงานของกรุงเทพมหานครได้อย่างเปิดเผย	ร้อยละ	ประชาชนมีความพึงพอใจต่อการให้บริการ ร้อยละ 80	กิจกรรมการพัฒนามาตรฐานการบริการประชาชน	-	ร้อยละของคำขอที่เขตสามารถให้บริการได้ภายในกรอบเวลาตามคู่มือประชาชน (ร้อยละ 100)
ประชาชนมีส่วนร่วมในการขับเคลื่อนและพัฒนาเมือง และสามารถตรวจสอบการทำงานของกรุงเทพมหานครได้	KR 1 : ประชาชนมีส่วนร่วม พัฒนาเมือง และตัดสินใจการดำเนินงานของหน่วยงาน ด้วยการเข้ามามีส่วนร่วมในการจัดทำบริการหรือกิจกรรมสาธารณะในทุกรูปแบบ	-	ทุกกลุ่มเป้าหมายและทุกชุมชน	กิจกรรมการแก้ไขปัญหาข้อร้องเรียนของประชาชน กรณีร้องเรียนผ่านแพลตฟอร์ม Traffy Fondue ของกรุงเทพมหานคร	-	ร้อยละความสำเร็จของการแก้ไขปัญหาข้อร้องเรียนของประชาชนกรณีร้องเรียนผ่านแพลตฟอร์ม Traffy Fondue ของกรุงเทพมหานคร (ร้อยละ 75)

ตัววัดผลหลัก (Key Result) และค่าเป้าหมาย ประเด็นการพัฒนา ประจำปีงบประมาณ พ.ศ. 2567				แผนปฏิบัติการประจำปี พ.ศ. 2567 ของสำนักงานเขตดอนเมือง		
ประเด็นการพัฒนา (วัตถุประสงค์หลัก : Objective)	ตัววัดผล (Key Results)	หน่วยนับ	ค่าเป้าหมาย	ชื่อโครงการที่สนับสนุน	งบประมาณ	ตัวชี้วัดความสำเร็จ (KPI โครงการ)
ประชาชนมีความปลอดภัยในชีวิตและทรัพย์สิน จากเหตุอาชญากรรมและยาเสพติด (เก็บข้อมูลกระทบเป้า : จำนวนคดีอาชญากรรมลดลง เทียบ 3 ปีเฉลี่ยก่อนหน้า)	KR 1 : สร้างความสามารถในการป้องกันอาชญากรรมและยาเสพติด	ร้อยละ	100	กิจกรรมการแก้ไขจุดเสี่ยงอุบัติเหตุและอาชญากรรม	-	1. การแก้ไขจุดเสี่ยงอุบัติเหตุ (ร้อยละ 100) 2. ระดับความสำเร็จของสภาพแวดล้อมที่เป็นพื้นที่เสี่ยงต่อการเกิดอาชญากรรมลดลง (ระดับ 5)
	KR 1 : ระบบขนส่งมวลชนมีมาตรฐานความปลอดภัย	ร้อยละ	ร้อยละ 100 (ทุกระบบใน ความรับผิดชอบของ กทม.)			
	KR 2 : กรุงเทพมหานคร มีมาตรฐาน Road Safety Index		4 ดาว (5 ดาว ภายในปี พ.ศ. 2569)			
ประชาชนมีความปลอดภัยจากอุบัติเหตุ	KR 3 : ส่งเสริมพฤติกรรมเพื่อความปลอดภัย	ร้อยละ	จำนวนผู้กระทำความผิดลดลงร้อยละ 10 จากปีฐาน (ปี พ.ศ.2565)			
	กรุงเทพมหานครมีผังเมืองรวมที่สอดคล้องต่อการเปลี่ยนแปลงทางสภาพเศรษฐกิจและสังคม ตลอดจนการใช้ชีวิตของประชาชน	KR 1 : มีการดำเนินการโครงการสาธารณูปโภค สาธารณูปการ ตลอดจนโครงสร้างพื้นฐานเมืองที่สอดคล้องกับผังเมืองรวมและการพัฒนาของเมือง	ร้อยละ	100	กิจกรรมการปรับปรุงทางเท้า	-

ตาราง จ ขั้นตอนการปฏิบัติงานของโครงการ/กิจกรรม

(เฉพาะภารกิจงานจากการเจรจาตกลงฯ ยุทธศาสตร์ตามแผนปฏิบัติการกรุงเทพมหานครประจำปี พ.ศ. 2567 และภารกิจตามยุทธศาสตร์ของหน่วยงาน)

ชื่อตัวชี้วัดที่ 1 ร้อยละความสำเร็จในการปลูกต้นไม้ 1 ล้านต้น

ชื่อโครงการที่ 1 กิจกรรมเพิ่มพื้นที่สีเขียวต้นไม้ล้านต้นในพื้นที่เขตดอนเมือง

ขั้นตอนการปฏิบัติงานของโครงการ/กิจกรรม	เนื้องาน รายขั้นตอน (ร้อยละ)	คิดความก้าวหน้า โครงการ (ร้อยละ)	ระยะเวลาดำเนินการ														
			พ.ศ. 2566			พ.ศ. 2567											
			ต.ค.	พ.ย.	ธ.ค.	ม.ค.	ก.พ.	มี.ค.	เม.ย.	พ.ค.	มิ.ย.	ก.ค.	ส.ค.	ก.ย.			
1. สำรวจและหาพื้นที่เป้าหมายที่จะร่วมดำเนินการ	25	25	←	→													
2. ดำเนินการปลูกต้นไม้ตามแผนที่วางไว้ และรายงาน ในระบบ BangkokTree ทุกเดือน	60	85		←												→	
3. สรุปผลและรายงานผลการดำเนินการ	15	100														←	→
รวม 3 ขั้นตอน คิดเป็นร้อยละ	100																

ชื่อตัวชี้วัดที่ 1 ร้อยละความสำเร็จในการปลูกต้นไม้ 1 ล้านต้น  
 ชื่อโครงการที่ 2 กิจกรรมเพิ่มสวน 15 นาที

ขั้นตอนการปฏิบัติงานของโครงการ/กิจกรรม	เนื้องาน รายขั้นตอน (ร้อยละ)	คิดความก้าวหน้า โครงการ (ร้อยละ)	ระยะเวลาดำเนินการ														
			พ.ศ. 2566			พ.ศ. 2567											
			ต.ค.	พ.ย.	ธ.ค.	ม.ค.	ก.พ.	มี.ค.	เม.ย.	พ.ค.	มิ.ย.	ก.ค.	ส.ค.	ก.ย.			
1. สำรวจและหาพื้นที่เป้าหมายที่จะร่วมดำเนินการ	25	25	←	→													
2. ดำเนินการพัฒนา/ปรับปรุงสวน 15 นาที ตามแผนที่วางไว้ และรายงานในระบบ BangkokTree ทุกเดือน	60	85	←													→	
3. สรุปผลและรายงานผลการดำเนินการ	15	100														←	→
รวม 3 ขั้นตอน คิดเป็นร้อยละ	100																

ชื่อตัวชี้วัดที่ 2

ร้อยละความสำเร็จในการทำความสะอาดที่ระบายน้ำ บริเวณถนนสายรอง ตรอก ซอย

ชื่อโครงการที่ 3

การทำความสะอาดที่ระบายน้ำในพื้นที่เขตดอนเมือง

ขั้นตอนการปฏิบัติงานของโครงการ/กิจกรรม	เนื้องาน รายขั้นตอน (ร้อยละ)	คิดความก้าวหน้า โครงการ (ร้อยละ)	ระยะเวลาดำเนินการ														
			พ.ศ. 2566			พ.ศ. 2567											
			ต.ค.	พ.ย.	ธ.ค.	ม.ค.	ก.พ.	มี.ค.	เม.ย.	พ.ค.	มิ.ย.	ก.ค.	ส.ค.	ก.ย.			
1. เตรียมการ ออกสำรวจพื้นที่	10	10	↔														
2. กำหนดรูปแบบรายการงานก่อสร้าง/ขอบเขตงาน	10	20		↔													
3. จัดทำราคากลาง	10	30			↔												
4. จัดทำร่างขอบเขตของงาน	10	40			↔												
5. การจัดหา	10	50			↔												
6. รายงานผลการพิจารณา/อนุมัติจ้าง/ประกาศผู้ชนะ	10	60				↔											
7. ลงนามในสัญญาถึงสิ้นสุดสัญญา	10	70					↔										
8. ส่งงานและเบิกจ่าย แผนการใช้จ่ายเงิน	30	100						↔									
รวม 8 ขั้นตอน คิดเป็นร้อยละ	100																

ชื่อตัวชี้วัดที่ 3 ร้อยละของคำขอที่เขตสามารถให้บริการได้ภายในกรอบเวลาตามคู่มือประชาชน  
 ชื่อโครงการที่ 4 พัฒนามาตรฐานการบริการประชาชน

ขั้นตอนการปฏิบัติงานของโครงการ/กิจกรรม	เนื้องาน รายขั้นตอน (ร้อยละ)	คิดความก้าวหน้า โครงการ (ร้อยละ)	ระยะเวลาดำเนินการ														
			พ.ศ. 2566			พ.ศ. 2567											
			ต.ค.	พ.ย.	ธ.ค.	ม.ค.	ก.พ.	มี.ค.	เม.ย.	พ.ค.	มิ.ย.	ก.ค.	ส.ค.	ก.ย.			
1. ประชาชนยื่นคำขอ	20	10	←														→
2. รับคำขอพร้อมตรวจเอกสาร	30	50	←														→
3. สอบปากคำและดำเนินการออกหนังสือ	50	100	←														→
รวม 3 ขั้นตอน คิดเป็นร้อยละ	100																



ชื่อตัวชี้วัดที่ 5

การแก้ไขจุดเสี่ยงอุบัติเหตุ

ชื่อโครงการที่ 6

กิจกรรมการแก้ไขจุดเสี่ยงอุบัติเหตุ

ขั้นตอนการปฏิบัติงานของโครงการ/กิจกรรม	เนื้องาน รายขั้นตอน (ร้อยละ)	คิดความก้าวหน้า โครงการ (ร้อยละ)	ระยะเวลาดำเนินการ													
			พ.ศ. 2566			พ.ศ. 2567										
			ต.ค.	พ.ย.	ธ.ค.	ม.ค.	ก.พ.	มี.ค.	เม.ย.	พ.ค.	มิ.ย.	ก.ค.	ส.ค.	ก.ย.		
1. จัดทำและขออนุมัติแผนโครงการ	10	10	←→													
2. สํารวจ รวบรวม รายละเอียดข้อมูลจุดเสี่ยงอุบัติเหตุ	20	30		←→												
3. มอบหมายหน้าที่ความรับผิดชอบ	10	40		←→												
4. ดำเนินการตามแผนโครงการ	40	80		←→												→
5. รายงานผลการดำเนินการประจำเดือน	15	95		←→												→
6. สรุปผลการดำเนินการตามแผน/โครงการ	5	100													←→	
รวม 6 ขั้นตอน คิดเป็นร้อยละ	100															



ชื่อตัวชี้วัดที่ 6

การแก้ไขจุดเสี่ยงอาชญากรรม

ชื่อโครงการที่ 7

กิจกรรมการแก้ไขจุดเสี่ยงอาชญากรรม

ขั้นตอนการปฏิบัติงานของโครงการ/กิจกรรม	เนื้องาน รายขั้นตอน (ร้อยละ)	คิดความก้าวหน้า โครงการ (ร้อยละ)	ระยะเวลาดำเนินการ													
			พ.ศ. 2566			พ.ศ. 2567										
			ต.ค.	พ.ย.	ธ.ค.	ม.ค.	ก.พ.	มี.ค.	เม.ย.	พ.ค.	มิ.ย.	ก.ค.	ส.ค.	ก.ย.		
1. จัดทำและขออนุมัติแผนโครงการ	10	10	←	→												
2. สำรวจ รวบรวม รายละเอียดข้อมูลจุดเสี่ยงอุบัติเหตุ	20	30	←	→												
3. มอบหมายหน้าที่ความรับผิดชอบ	5	35		←	→											
4. ดำเนินการตามแผนโครงการ	45	80		←	→											→
5. รายงานผลการดำเนินการประจำเดือน	10	90		←	→											→
6. สรุปผลการดำเนินการตามแผน/โครงการ	10	100		←	→											→
รวม 6 ขั้นตอน คิดเป็นร้อยละ	100															

ชื่อตัวชี้วัดที่ 7

ร้อยละความสำเร็จของการแก้ไข/ปรับปรุงทางเท้า

ชื่อโครงการที่ 8

กิจกรรมปรับปรุงทางเท้า

ขั้นตอนการปฏิบัติงานของโครงการ/กิจกรรม	เนื้องาน รายขั้นตอน (ร้อยละ)	คิดความก้าวหน้า โครงการ (ร้อยละ)	ระยะเวลาดำเนินการ													
			พ.ศ. 2566			พ.ศ. 2567										
			ต.ค.	พ.ย.	ธ.ค.	ม.ค.	ก.พ.	มี.ค.	เม.ย.	พ.ค.	มิ.ย.	ก.ค.	ส.ค.	ก.ย.		
1. เตรียมการ ออกสำรวจพื้นที่	15	15	←→													
2. กำหนดรูปแบบรายการงานก่อสร้าง/ขอบเขตงาน	15	30		←→												
3. จัดทำราคากลาง	15	45			←→											
4. จัดทำร่างขอบเขตของงาน	15	60				←→										
5. การจัดหา	10	70					←→									
6. รายงานผลการพิจารณา/อนุมัติจ้าง/ประกาศผู้ชนะ	10	80						←→								
7. ลงนามในสัญญาถึงสิ้นสุดสัญญา	10	90														→
8. ส่งงานและเบิกจ่าย แผนการใช้จ่ายเงิน	10	100														←→
รวม 8 ขั้นตอน คิดเป็นร้อยละ	100															

ชื่อตัวชี้วัดที่ 8

จำนวนกิจกรรมของอาสาสมัครได้รับสนับสนุนการปฏิบัติงานในพื้นที่ (6 ครั้ง)

ชื่อโครงการที่ 9

โครงการอาสาสมัครกรุงเทพมหานครด้านการป้องกันและแก้ไขปัญหาและสารเสพติด (ฝ่ายปกครอง)

ขั้นตอนการปฏิบัติงานของโครงการ/กิจกรรม	เนื้องาน รายขั้นตอน (ร้อยละ)	คิดความก้าวหน้า โครงการ (ร้อยละ)	ระยะเวลาดำเนินการ													
			พ.ศ. 2566			พ.ศ. 2567										
			ต.ค.	พ.ย.	ธ.ค.	ม.ค.	ก.พ.	มี.ค.	เม.ย.	พ.ค.	มิ.ย.	ก.ค.	ส.ค.	ก.ย.		
1. กำหนดรายละเอียดกิจกรรมโครงการ	20	20	←→													
2. จัดทำโครงการและขออนุมัติโครงการ	20	40		←→												
3. จัดหาวัสดุอุปกรณ์	20	60			←→											→
4. ดำเนินการตามโครงการ	20	80			←→											→
5. ติดตามประเมินผลและรายงาน	20	100											←→			→
รวม 5 ขั้นตอน คิดเป็นร้อยละ	100															



**ชื่อตัวชี้วัดที่ 10**

อัตราป่วยใช้เลือดออกไม่เกินข้อมูลย้อนหลัง 5 ปี (ไม่เกิน 80 เปอร์เซ็นต์ต่อปีของข้อมูล 5 ปี ย้อนหลัง) (ร้อยละ 70)

**ชื่อโครงการที่ 11**

ค่าใช้จ่ายในการบูรณาการความร่วมมือในการพัฒนาประสิทธิภาพการแก้ไขปัญหาโรคไข้เลือดออกในพื้นที่กรุงเทพมหานคร (ฝ่ายสิ่งแวดล้อมและสุขาภิบาล)

ขั้นตอนการปฏิบัติงานของโครงการ/กิจกรรม	เนื้องาน รายขั้นตอน (ร้อยละ)	คิดความก้าวหน้า โครงการ (ร้อยละ)	ระยะเวลาดำเนินการ													
			พ.ศ. 2566			พ.ศ. 2567										
			ต.ค.	พ.ย.	ธ.ค.	ม.ค.	ก.พ.	มี.ค.	เม.ย.	พ.ค.	มิ.ย.	ก.ค.	ส.ค.	ก.ย.		
1. จัดทำรายละเอียดโครงการฯ และเสนอขออนุมัติ	10	10	←→													
2. จัดทำแผนและดำเนินการเฝ้าระวัง ป้องกัน และควบคุมโรคไข้เลือดออกในชุมชน	20	30	←→													
3. รณรงค์เรื่องโรคไข้เลือดออกและดำเนินงานด้านการควบคุมป้องกันโรคไข้เลือดออกและโรคติดต่อที่นำโดยยุงลายในชุมชน	20	50	←	→												
4. เฝ้าระวังและประเมินความเสี่ยงการระบาดของโรคไข้เลือดออกในชุมชน	20	70	←	→												
5. ติดตามประเมินผลการดำเนินการ	20	90	←	→												
6. สรุปและจัดทำรายงานผลการดำเนินการเพื่อนำเสนอผู้บริหารและแจ้งผลให้สำนักอนามัยทราบ	10	100														←→
รวม 6 ขั้นตอน คิดเป็นร้อยละ	100	100														

- ชื่อตัวชี้วัดที่ 11** - ปริมาณขยะเศษอาหารที่คัดแยกได้ภายใต้โครงการไม่เทรวม (1,401.78 ตัน/ปี)  
 - ร้อยละการจัดเก็บขยะให้มีประสิทธิภาพ ครอบคลุม (% ของอาคารและหลังคาเรือนในเขตที่สามารถจัดเก็บขยะได้ไม่น้อยกว่า 2 ครั้งต่อสัปดาห์) (ร้อยละ 100)
- ชื่อโครงการที่ 12** โครงการส่งเสริมการลดและคัดแยกขยะตามประเภทแหล่งกำเนิด (ฝ่ายรักษาความสะอาดและสวนสาธารณะ)

ขั้นตอนการปฏิบัติงานของโครงการ/กิจกรรม	เนื้องาน รายขั้นตอน (ร้อยละ)	คิดความก้าวหน้า โครงการ (ร้อยละ)	ระยะเวลาดำเนินการ														
			พ.ศ. 2566			พ.ศ. 2567											
			ต.ค.	พ.ย.	ธ.ค.	ม.ค.	ก.พ.	มี.ค.	เม.ย.	พ.ค.	มิ.ย.	ก.ค.	ส.ค.	ก.ย.			
1. กำหนดพื้นที่เป้าหมายในการจัดเก็บขยะและดำเนินการรณรงค์สร้างความร่วมมือคัดแยกขยะก่อนทิ้งและการส่งเสริมการลดการเกิดขยะ	25	25	←	→													
2. จัดทำแผนปฏิบัติการจัดเก็บขยะและรณรงค์สร้างความร่วมมือคัดแยกขยะก่อนทิ้งและการส่งเสริมการลดการเกิดขยะ	25	50	←	→													
3. ดำเนินการตามแผนแผนปฏิบัติการจัดเก็บขยะและรณรงค์ สร้างความร่วมมือคัดแยกขยะก่อนทิ้งและการส่งเสริมการลดการเกิดขยะ ในพื้นที่ เป้าหมาย	25	75	←														→
4. รายงานผลการดำเนินการจัดเก็บขยะและรณรงค์สร้างความร่วมมือคัดแยกขยะก่อนทิ้งและการส่งเสริมการลดการเกิดขยะ ในพื้นที่เป้าหมายให้สำนักสิ่งแวดล้อมทราบ	25	100	←														→
รวม 4 ขั้นตอน คิดเป็นร้อยละ	100	100															

- ชื่อตัวชี้วัดที่ 11** - กลุ่มเด็กด้อยโอกาส เด็ก ที่อยู่สภาพยากลำบาก เด็กเร่ร่อน และเด็กยากจนในพื้นที่เขตดอนเมือง ได้รับความช่วยเหลือ (ร้อยละ 80)  
 - กลุ่มสตรี ครอบครัว และผู้ด้อยโอกาส (อายุ 18 - 59 ปี) ที่ประสบปัญหาความเดือดร้อนยากลำบากในพื้นที่เขตดอนเมือง ได้รับความช่วยเหลือ (ร้อยละ 80)  
 - กลุ่มผู้สูงอายุ (อายุ 60 ปีขึ้นไป) และคนพิการทุกช่วงอายุ ที่ประสบปัญหาความเดือดร้อนยากลำบากในพื้นที่เขตดอนเมือง ได้รับความช่วยเหลือ (ร้อยละ 80)
- ชื่อโครงการที่ 12** ค่าใช้จ่ายในการจัดสวัสดิการ การสงเคราะห์ช่วยเหลือเด็ก สตรี ครอบครัว ผู้ด้อยโอกาส ผู้สูงอายุและคนพิการ (ฝ่ายพัฒนาชุมชนและสวัสดิการสังคม)

ขั้นตอนการปฏิบัติงานของโครงการ/กิจกรรม	เนื้องาน รายขั้นตอน (ร้อยละ)	คิดความก้าวหน้า โครงการ (ร้อยละ)	ระยะเวลาดำเนินการ													
			พ.ศ. 2566			พ.ศ. 2567										
			ต.ค.	พ.ย.	ธ.ค.	ม.ค.	ก.พ.	มี.ค.	เม.ย.	พ.ค.	มิ.ย.	ก.ค.	ส.ค.	ก.ย.		
1. ขออนุมัติโครงการ	25	25	←→													
2. ลงพื้นที่สำรวจและรวบรวมข้อมูลเพื่อให้ความช่วยเหลือผู้ประสบความเดือดร้อนในพื้นที่	25	50	←	→	→	→	→	→	→	→	→	→	→	→	→	→
3. พิจารณาให้ความช่วยเหลือและเบิกจ่ายงบประมาณ	25	50	←	→	→	→	→	→	→	→	→	→	→	→	→	→
4. ติดตามและประเมินผลการให้ความช่วยเหลือ	25	70	←	→	→	→	→	→	→	→	→	→	→	→	→	→
รวม 4 ขั้นตอน คิดเป็นร้อยละ	100	100														

**ชื่อตัวชี้วัดที่ 12**      จ้างงานผู้พิการเพื่อปฏิบัติงานในสำนักงานเขตดอนเมือง (6 คน)

**ชื่อโครงการที่ 13**      ค่าใช้จ่ายในการจ้างงานคนพิการเพื่อปฏิบัติงาน (ฝ่ายพัฒนาชุมชนและสวัสดิการสังคม)

ขั้นตอนการปฏิบัติงานของโครงการ/กิจกรรม	เนื้องาน รายขั้นตอน (ร้อยละ)	คิดความก้าวหน้า โครงการ (ร้อยละ)	ระยะเวลาดำเนินการ												
			พ.ศ. 2566			พ.ศ. 2567									
			ต.ค.	พ.ย.	ธ.ค.	ม.ค.	ก.พ.	มี.ค.	เม.ย.	พ.ค.	มิ.ย.	ก.ค.	ส.ค.	ก.ย.	
จ้างคนพิการเพื่อปฏิบัติงานในสำนักงานเขตตามโครงการฯ รายละเอียดค่าใช้จ่าย															
- ค่าตอบแทนอาสาสมัคร	90	90													
- เงินสมทบกองทุนประกันสังคม	10	100													
รวม 1 ขั้นตอน คิดเป็นร้อยละ	100														



ชื่อตัวชี้วัดที่ 13

จัดกิจกรรมส่งเสริมการอ่านและการเรียนรู้ (8 ครั้ง)

ชื่อโครงการที่ 14

ค่าใช้จ่ายในการจัดกิจกรรมครอบครัวรักการอ่าน (ฝ่ายพัฒนาชุมชนและสวัสดิการสังคม)

ขั้นตอนการปฏิบัติงานของโครงการ/กิจกรรม	เนื้องาน รายขั้นตอน (ร้อยละ)	คิดความก้าวหน้า โครงการ (ร้อยละ)	ระยะเวลาดำเนินการ													
			พ.ศ. 2566			พ.ศ. 2567										
			ต.ค.	พ.ย.	ธ.ค.	ม.ค.	ก.พ.	มี.ค.	เม.ย.	พ.ค.	มิ.ย.	ก.ค.	ส.ค.	ก.ย.		
1. เตรียมการข้อมูลเขียนโครงการ	20	20	←→													
2. ขออนุมัติโครงการและขออนุมัติเงินงวด	10	30	←→													
3. จัดซื้อวัสดุจัดกิจกรรม	20	50		←→												
4. จัดกิจกรรมบ้านหนังสือ 4 แห่ง ๆ 2 ครั้ง	20	70		←→												
5. เบิกจ่ายค่าอาหาร อาหารว่างและเครื่องดื่ม	20	90		←→												
6. ประเมินผลโครงการและจัดทำรายงาน เสนอหัวหน้าหน่วยงาน	10	100												←→		
รวม 6 ขั้นตอน คิดเป็นร้อยละ	100	100														

- ชื่อตัวชี้วัดที่ 14 ปรับปรุงสภาพโรงเรียนในสังกัดกรุงเทพมหานคร ในพื้นที่เขตดอนเมือง (5 แห่ง)
- ชื่อโครงการที่ 15 ปรับปรุงโรงเรียนวัดเวฬุวนาราม (สินทรัพย์-เพ็ญสุวรรณอนุสรณ์) ฝั่งประطم (ฝ่ายการศึกษา)
- ชื่อโครงการที่ 16 ปรับปรุงโรงเรียนบำรุงรวิธรรมวิทยา (ฝ่ายการศึกษา)
- ชื่อโครงการที่ 17 ปรับปรุงโรงเรียนเปรมประชา (สายหยุด-เกษมสงเคราะห์) (ฝ่ายการศึกษา)
- ชื่อโครงการที่ 18 ปรับปรุงโรงเรียนวัดดอนเมือง (ทหารอากาศอุทิศ) (ฝ่ายการศึกษา)
- ชื่อโครงการที่ 19 ปรับปรุงโรงเรียนประชาอุทิศ (จันทาอนุสรณ์) (ฝ่ายการศึกษา)
- ชื่อโครงการที่ 20 ก่อสร้างหลังคาคลุมทางเดินบริเวณทางเข้าโรงเรียนพหลโยธิน (พวงเจริญอุปถัมภ์) (ฝ่ายโยธา)

ขั้นตอนการปฏิบัติงานของโครงการ/กิจกรรม	เนื้องาน รายขั้นตอน (ร้อยละ)	คิดความก้าวหน้า โครงการ (ร้อยละ)	ระยะเวลาดำเนินการ												
			พ.ศ. 2566			พ.ศ. 2567									
			ต.ค.	พ.ย.	ธ.ค.	ม.ค.	ก.พ.	มี.ค.	เม.ย.	พ.ค.	มิ.ย.	ก.ค.	ส.ค.	ก.ย.	
1. จัดทำแผนการจัดซื้อจัดจ้าง	10	10	←	→											
2. ร่างขอบเขตงาน/รายละเอียด เฉพาะของพัสดุ	20	30	←	→											
3. รายงานขอซื้อหรือขอจ้าง	10	30	←												
4. ดำเนินการจัดซื้อจัดจ้าง	20	50					←								
5. รายงานผลการพิจารณาอนุมัติซื้อ/จ้าง และประกาศผู้ชนะ	20	70						←							
6. ลงนามสัญญาถึงสิ้นสุดสัญญา	20	90						←							
7. ตรวจสอบและขออนุมัติเบิกจ่ายเงิน	10	100												←	→
รวม 7 ขั้นตอน คิดเป็นร้อยละ	100	100													

- ชื่อตัวชี้วัดที่ 15      ปรับปรุงซอยในพื้นที่เขตดอนเมือง (10 แห่ง)
- ชื่อโครงการที่ 21      ปรับปรุงถนนข้างอากาศอุทิศ จากแยกศิริสุข ถึงสุดเขตทางสาธารณะ
- ชื่อโครงการที่ 22      ปรับปรุงถนนวัดเวฬุวนาราม จากคูนายกิมสาย 3 ถึงสุดเขตถนนวัดเวฬุวนาราม
- ชื่อโครงการที่ 23      ปรับปรุงซอยเทิดราชัน 9 จากถนนเทิดราชัน ถึงบ้านเลขที่ 66
- ชื่อโครงการที่ 24      ปรับปรุงซอยเทิดราชัน 39 แยก 3
- ชื่อโครงการที่ 25      ปรับปรุงซอยวัดเวฬุวนาราม 9 แยก 1 ซอย 11
- ชื่อโครงการที่ 26      ปรับปรุงซอยสรงประภา 30
- ชื่อโครงการที่ 27      ปรับปรุงถนนประชาอุทิศ จากแยกศิริสุขถึงซอยประชาอุทิศ 19
- ชื่อโครงการที่ 28      ปรับปรุงซอยประชาอุทิศ 5 แยก 3 (ชุมชนแม่ทองก้อน) ตั้งแต่ซอยสรงประภา 1 แยก 4 ถึงซอยประชาอุทิศ 5 แยก 3-4
- ชื่อโครงการที่ 29      ปรับปรุงถนนสรณคมน์ จากถนนสรงประภา ถึงซอยสรณคมน์ 18
- ชื่อโครงการที่ 30      ปรับปรุงซอยประชาอุทิศ 11 จากถนนประชาอุทิศ ถึงซอยข้างอากาศอุทิศ 7

ขั้นตอนการปฏิบัติงานของโครงการ/กิจกรรม	เนื้องาน รายขั้นตอน (ร้อยละ)	คิดความก้าวหน้า โครงการ (ร้อยละ)	ระยะเวลาดำเนินการ											
			พ.ศ. 2566			พ.ศ. 2567								
			ต.ค.	พ.ย.	ธ.ค.	ม.ค.	ก.พ.	มี.ค.	เม.ย.	พ.ค.	มิ.ย.	ก.ค.	ส.ค.	ก.ย.
1. จัดทำแผนการจัดซื้อจัดจ้าง	10	10	←	→										
2. ร่างขอบเขตงาน/รายละเอียด เฉพาะของพัสดุ	20	30	←	→										
3. รายงานขอซื้อหรือขอจ้าง	10	30	←											
4. ดำเนินการจัดซื้อจัดจ้าง	20	50					←							
5. รายงานผลการพิจารณาอนุมัติซื้อ/จ้าง และประกาศผู้ชนะ	20	70								←				
6. ลงนามสัญญาถึงสิ้นสุดสัญญา	20	90								←				
7. ตรวจสอบและขออนุมัติเบิกจ่ายเงิน	10	100												←
รวม 7 ขั้นตอน คิดเป็นร้อยละ	100	100												

**ชื่อตัวชี้วัดที่ 16** จัดกิจกรรมการสัมมนาและศึกษาดูงานด้านการรักษาความสะอาดเพื่อบูรณาการสร้างเครือข่ายประชาสัมพันธ์ (CBM Junior) ในพื้นที่เขตดอนเมือง (1 ครั้ง)

**ชื่อโครงการที่ 31** โครงการการสัมมนาและศึกษาดูงานด้านการรักษาความสะอาดเพื่อบูรณาการสร้างเครือข่ายประชาสัมพันธ์ (CBM Junior) ในพื้นที่เขตดอนเมือง

ขั้นตอนการปฏิบัติงานของโครงการ/กิจกรรม	เนื้องาน รายขั้นตอน (ร้อยละ)	คิดความก้าวหน้า โครงการ (ร้อยละ)	ระยะเวลาดำเนินการ												
			พ.ศ. 2566			พ.ศ. 2567									
			ต.ค.	พ.ย.	ธ.ค.	ม.ค.	ก.พ.	มี.ค.	เม.ย.	พ.ค.	มิ.ย.	ก.ค.	ส.ค.	ก.ย.	
1. จัดทำแผนการสัมมนาและศึกษาดูงาน	20	20	←	→											
2. ประสานสถานที่การสัมมนาและศึกษาดูงาน	20	30	←	→											
3. ดำเนินการจัดซื้อจัดจ้าง	10	30	←	→											
4. ดำเนินการจัดการสัมมนาและศึกษาดูงาน	20	50					←	→							
5. รายงานผลการสัมมนาและศึกษาดูงาน	20	70								←	→				
รวม 5 ขั้นตอน คิดเป็นร้อยละ	100	100													