

# แผนพัฒนา เชิงพื้นที่

ปีงบประมาณ พ.ศ. 2566



สำนักงานเขตดอนเมือง

ฝ่ายปกครอง

# แผนพัฒนาเชิงพื้นที่สำนักงานเขตดอนเมือง

## ปีงบประมาณ พ.ศ. 2566

ข้อมูลทั่วไป / สถานการณ์ของพื้นที่

### ความเป็นมาและที่ตั้ง

สำนักงานเขตดอนเมือง ตั้งอยู่เลขที่ ๙๙๙ ถนนเชิดวุฒากาศ เขตดอนเมือง แขวงดอนเมือง กรุงเทพมหานคร เนื้อที่ ๓ ไร่ ๒ งาน ๖๖ ตารางวา เป็นที่ดินของกรมธนารักษ์อยู่ในความดูแล ของกองทัพอากาศ โดยกองทัพอากาศ ยินยอมให้กรุงเทพมหานครใช้พื้นที่เพื่อเป็นที่ตั้งของอาคารสำนักงานเขตดอนเมือง และได้เปิดให้บริการอย่างเป็นทางการ เมื่อวันที่ ๑๙ พฤษภาคม ๒๕๔๘ มีพื้นที่การปกครอง ๓๖.๘๐๓ ตารางกิโลเมตร รายละเอียดดังนี้

### ข้อมูลพื้นฐาน

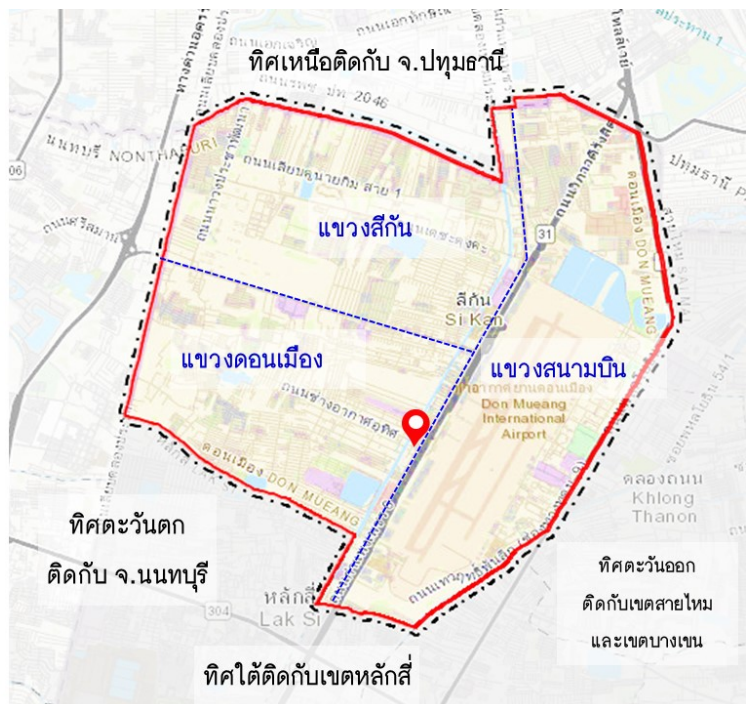
#### ที่ตั้ง

- เลขที่ 999 ถนนเชิดวุฒากาศ แขวง/เขตดอนเมือง
- พื้นที่การปกครอง 36.803 ตารางกิโลเมตร

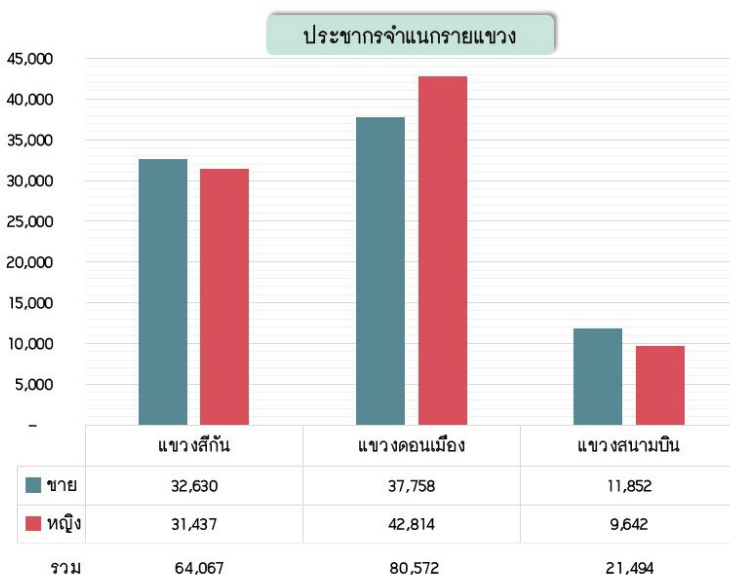
#### พื้นที่การปกครอง

แบ่งออกเป็น 3 แขวง ได้แก่

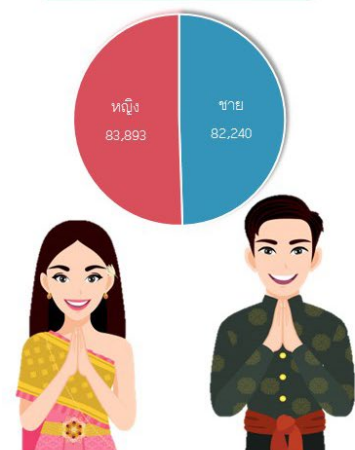
- แขวงดอนเมือง มีขนาดพื้นที่ 10.605 ตร.กม.
- แขวงสีกัน มีขนาดพื้นที่ 11.534 ตร.กม.
- แขวงสนามบิน มีขนาดพื้นที่ 14.664 ตร.กม.



### จำนวนประชากร



### ประชากรจำแนกตามเพศ



ณ เดือนเมษายน 2566

## สถานที่สำคัญ

๑. กองบัญชาการกองทัพอากาศ
๒. หน่วยบัญชาการทหารพัฒนา กองบัญชาการกองทัพไทย
๓. ท่าอากาศยานดอนเมือง
๔. หน่วยบัญชาการป้องกันภัยทางอากาศ กองทัพบก
๕. บริษัท เชื้อเพลิงการบินกรุงเทพ จำกัด (มหาชน)
๖. กรมการสื่อสารทหาร กองบัญชาการกองทัพไทย
๗. บริษัท ขนส่งน้ำมันทางท่อ จำกัด

## สวนสาธารณะ จำนวน ๓ แห่ง

๑. สวนรมณีบุท่งสีกัน
๒. สวนเฉลิมพระเกียรติ ๘๐ พรรษา
๓. สวนหย่อมเฉลิมพระเกียรติ ๘๔ พรรษามหาราช

## บ้านหนังสือ จำนวน ๑๒ แห่ง ได้แก่

๑. บ้านหนังสือเมืองใหม่ ดอนเมือง
๒. บ้านหนังสือศรีกาญจน์
๓. บ้านหนังสือ กรป.กลาง
๔. บ้านหนังสือสวัสดิการทหารอากาศ
๕. บ้านหนังสือเปรมประชา
๖. บ้านหนังสือปิ่นเจริญ ๒
๗. บ้านหนังสือปิ่นเจริญ ๓
๘. บ้านหนังสือปิ่นเจริญ ๔
๙. บ้านหนังสือวังทอง
๑๐. บ้านหนังสือ นปอ.
๑๑. บ้านหนังสือธนิทร ๑
๑๒. บ้านหนังสือทหารอากาศสัญญาบัตร (ทุ่งสีกัน)

## ห้องสมุดสังกัดสำนักวัฒนธรรม กีฬาและการท่องเที่ยว จำนวน ๒ แห่ง

๑. ห้องสมุดวัดพรหมรังสี
๒. ห้องสมุดสวนรมณีบุท่ง

## โครงข่ายถนนสายหลัก จำนวน ๓ เส้นทาง

๑. ถนนวิภาวดีรังสิต
๒. ถนนพหลโยธิน
๓. ถนนสรองประชา

## โครงข่ายถนนสายรอง จำนวน ๑๐ เส้นทาง

๑. ถนนประชาอุทิศ
๒. ถนนวัดเวฬุวนาราม
๓. ถนนช่างอากาศอุทิศ
๔. ถนนเทิดราชัน (เลียบบนคูน้ำกิมสาย ๑)
๕. ถนนเข็ดวุฒากาศ
๖. ถนนสรณคมนตรี
๗. ถนนนางงษ์ประชาพัฒนา
๘. ถนนกำแพงเพชร ๖
๙. ถนนเดชะตุ้งคะ
๑๐. ถนนโกสุ่มรวมใจ

## สภาพทางเศรษฐกิจ

ปัจจุบันพื้นที่เขตดอนเมืองมีการขยายตัวความเป็นเมืองอย่างรวดเร็ว มีที่อยู่อาศัยประเภทคอนโดมิเนียม อาคารสูงเกิดขึ้นหลายแห่ง เนื่องจากสนามบินดอนเมืองได้ขยายตัวการให้บริการทั้งภายในและภายนอกประเทศ จึงทำให้มีนักท่องเที่ยวที่มาท่องเที่ยวในเมืองไทยอาศัยอยู่ตามพื้นที่ต่าง ๆ เช่น เกสต์เฮ้าส์ ห้องเช่า ฯลฯ

๑. ตลาด

- ๑) ตลาดนัดชุมชน (ถนนช่างอากาศอุทิศ)                      ๔) ตลาดบุญอนันต์
- ๒) ตลาดนัดโกสุมรวมใจ    ๕) ตลาดวัฒนานันท์
- ๓) ตลาดวงเวียนปิ่นเจริญ ๑    ๖) ตลาดโอโซนวัน มาร์เก็ต

๒. ผลิตภัณฑ์ชุมชน สินค้าโอท็อปของกลุ่มสินค้าโอท็อป ปี ๒๕๕๙ - ๒๕๖๐ จำนวน ๒๐ ผลิตภัณฑ์

- ๑) ผลิตภัณฑ์ห้าดาว                      มีจำนวน ๕ ผลิตภัณฑ์
- ๒) ผลิตภัณฑ์สี่ดาว                      มีจำนวน ๙ ผลิตภัณฑ์
- ๓) ผลิตภัณฑ์สามดาว                      มีจำนวน ๔ ผลิตภัณฑ์
- ๔) ผลิตภัณฑ์สองดาว                      มีจำนวน ๑ ผลิตภัณฑ์
- ๕) ผลิตภัณฑ์หนึ่งดาว                      มีจำนวน ๑ ผลิตภัณฑ์

สินค้าบางกอกแบรนด์ ปี ๒๕๕๙ - ๒๕๖๐ จำนวน ๕ ผลิตภัณฑ์ คือ

- ๑) สุริยสาแหมอย่างพร้อมรับประทาน                      ๔) เครื่องแขวนไทย KANFLORA
- ๒) ร้านผักเพื่อสุขภาพโลกของจีว                              ๕) กระเป๋าเงินน้อยคล้องกายนาง เครื่องเงินแบบมีลวดลาย
- ๓) พวงมาลัยคล้องมือ KANFLORA

๓. กลุ่มอาชีพ

- ๑) กลุ่มอาชีพแม่บ้านแปดทหารอากาศทุ่งสีกัน                      ๔) กลุ่มแม่บ้านชุมชนปิ่นเจริญ ๓
- ๒) กลุ่มอาชีพน้ำยาซักล้าง และดอกไม้จันทน์ พวงหรีด                      ๕) กลุ่มอาชีพส่งหมัณฑ์ดอนเมือง
- ๓) กลุ่มอาชีพบริษัท แวนด้าสยาม    ๖) กลุ่มอาชีพผ้าดันมือ เอ แอนด์ บี คิวลิค

๔. ห้างสรรพสินค้าแหล่งใหม่บริเวณถนนสรงประภา

- Happy Avenue ดอนเมือง สรงประภา (คอมมูนิตี้ มอลล์)

**ลักษณะทางสังคม**

สภาพสังคมทั่วไปในปัจจุบัน มีหมู่บ้านจัดสรรเกิดขึ้นมากมาย ชุมชนที่เคยเล็กกลายเป็นชุมชนใหญ่ ผู้คนจากที่เคยพบปะสังสรรค์กัน มีความสัมพันธ์น้อยลง อันเนื่องมาจากประชาชนในถิ่นฐานอื่นเข้ามา ทำมาหากินในพื้นที่คนในพื้นที่จึงไม่ค่อยรู้จัก ประกอบกับประชาชนมีการศึกษาที่ดีขึ้น การสื่อสารจึงมีให้เห็นไม่บ่อยนัก ความสัมพันธ์ตามชุมชนลดน้อยลง นอกจากนี้ พื้นที่ที่ถูกใช้จนเกิดผลกระทบและ เกิดปัญหาต่าง ๆ เช่น การระบายน้ำขังเนื่องจากพื้นที่รับน้ำน้อยลง ปัญหาด้านสาธารณสุขปโภคของหมู่บ้านที่สร้างมานานแล้ว เช่น ท่อระบายน้ำซึ่งยังเป็นแบบเก่า มีขนาดเล็กเกิดปัญหาน้ำท่วมขัง

**ชุมชน เขตดอนเมืองมีชุมชนที่ได้รับการจัดตั้งตามระเบียบกรุงเทพมหานคร จำนวน ๙๖ ชุมชน แบ่งออกเป็น**

- ๑. ชุมชนหมู่บ้านจัดสรร                      จำนวน ๗๒ ชุมชน
- ๒. ชุมชนแออัด                                      จำนวน ๑๗ ชุมชน
- ๓. ชุมชนชานเมือง                                      จำนวน ๒ ชุมชน
- ๔. ชุมชนเมือง    จำนวน ๕ ชุมชน

**ศาสนสถาน**

- ๑. วัดดอนเมืองพระอารามหลวง    ๕. วัดเทพนิมิตต์
- ๒. วัดเวฬุวนาราม (ไม่เขียว)    ๖. วัดพรหมรังษี
- ๓. วัดสีกัน (พุทธสยาม)    ๗. วัดสายอำพันเอ็มเอส
- ๔. วัดคลองบ้านใหม่ (สันติบุญมาราม)

## สถานศึกษา

๑. โรงเรียนในสังกัดสำนักงานเขตดอนเมือง จำนวน ๖ แห่ง
  - (๑) โรงเรียนวัดดอนเมือง (ทหารอากาศอุทิศ)
  - (๒) โรงเรียนวัดเวฬุวนาราม (สินทรัพย์ – เพ็ญสุวรรณอนุสรณ์)
  - (๓) โรงเรียนพหลโยธิน (พวงเจริญอุปลัมภ์)
  - (๔) โรงเรียนประชาอุทิศ (จันทาบอนุสรณ์)
  - (๕) โรงเรียนเปรมประชา (สายหยุด – เกษมสงเคราะห์)
  - (๖) โรงเรียนบำรุงรวิวรรณวิทยา
๒. โรงเรียนสังกัดเอกชน จำนวน ๑๓ แห่ง
  - (๑) โรงเรียนพระหฤทัยดอนเมือง
  - (๒) โรงเรียนบริบูรณ์ศิลป์ศึกษา
  - (๓) โรงเรียนเจริญวิทย์ศึกษา
  - (๔) โรงเรียนอนุบาลธรรมมาภรณ์
  - (๕) โรงเรียนอนุบาลน้องหนู
  - (๖) โรงเรียนธนิษฐวิทยา
  - (๗) โรงเรียนอนุบาลเกษร
  - (๘) โรงเรียนนานาชาติฮาโรว์
  - (๙) โรงเรียนอนุบาลบ้านพลอยเพลิน
  - (๑๐) โรงเรียนอนุบาลวัดไผ่เขียว
  - (๑๑) โรงเรียนปริดาวิทยา
๓. โรงเรียนในสังกัดสำนักงานเขตพื้นที่การศึกษากรุงเทพมหานคร เขต ๒ จำนวน ๓ แห่ง
  - (๑) โรงเรียนดอนเมืองจตุรจินดา
  - (๒) โรงเรียนดอนเมืองทหารอากาศบำรุง
  - (๓) โรงเรียนสีกัน (วัฒนานันท์อุปลัมภ์)
๔. สถานศึกษาสังกัดสำนักงานคณะกรรมการอาชีวศึกษา ได้แก่ วิทยาลัยเทคนิคดอนเมือง
๕. ศูนย์การศึกษาอิสระและการศึกษาตามอัธยาศัย เขตดอนเมือง (กศน.เขตดอนเมือง)  
ตั้งอยู่เลขที่ ๑๗๙/๕๗ ซอยนาวงประชาพัฒนา ๑๕ แขวงสีกัน เขตดอนเมือง กรุงเทพมหานคร

## วิสัยทัศน์

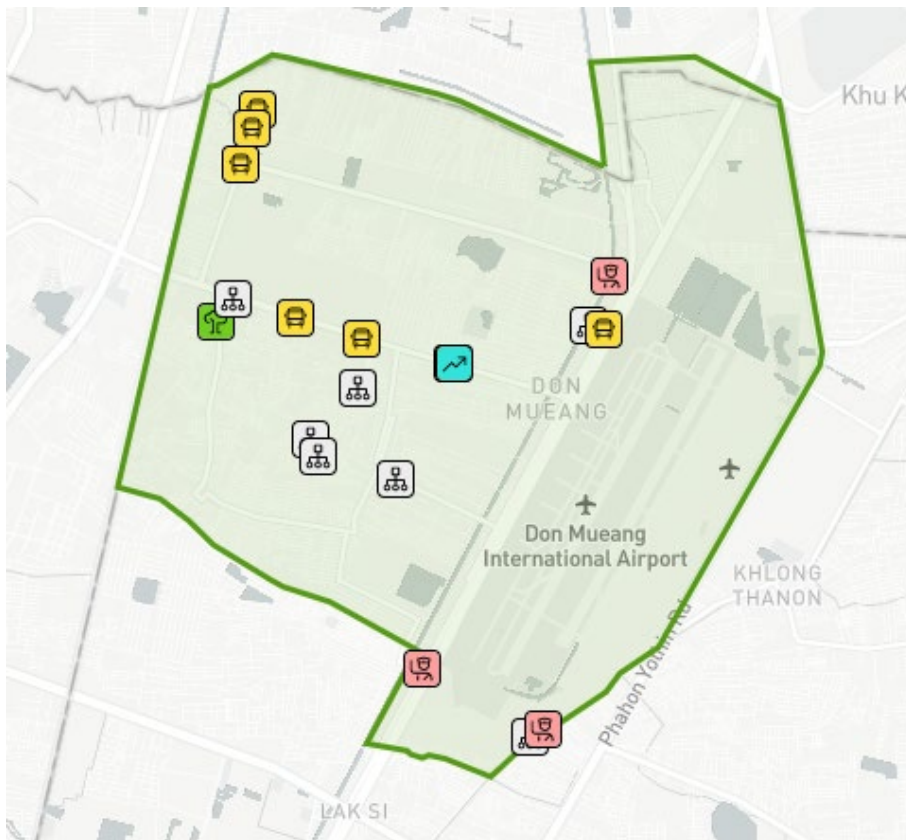
คุณภาพชีวิตดี มีความปลอดภัย ลดปัญหาจราจร ดอนเมืองสะอาด

## พันธกิจ

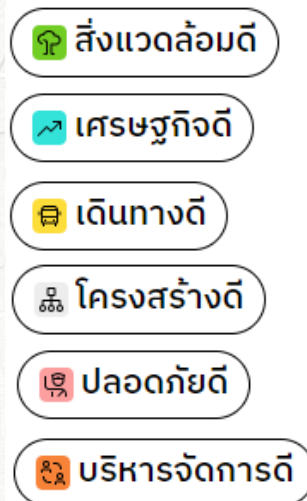
๑. พัฒนาสิ่งแวดล้อมให้สวยงาม ที่อยู่อาศัยสะอาด ระบบสาธารณสุขปลอดภัย สาธารณูปการที่ดี มีความปลอดภัย
๒. พัฒนาคุณภาพชีวิตของประชาชนในชุมชนโดยการมีส่วนร่วมของประชาชน
๓. พัฒนาอาชีพและเพิ่มรายได้ของประชาชน โดยส่งเสริมสินค้าหนึ่งตำบลหนึ่งผลิตภัณฑ์ (OTOP)
๔. พัฒนาคุณภาพด้านการศึกษาของโรงเรียนสังกัดกรุงเทพมหานครให้ทันสมัยยิ่งขึ้นโดยนำระบบเทคโนโลยีสารสนเทศมาเป็นสื่อการเรียนการสอน
๕. สนับสนุน ส่งเสริม ศิลปวัฒนธรรมภูมิปัญญาและรักษาเอกลักษณ์ของท้องถิ่น
๖. สร้างความพึงพอใจแก่ประชาชนในการให้บริการ
๗. ส่งเสริมให้ทุกภาคส่วนมีส่วนร่วมในการบริหารจัดการตามหลักธรรมาภิบาล



# นโยบายผู้ว่าราชการกรุงเทพมหานคร (นายชัชชาติ สิทธิพันธุ์)



เขตดอนเมือง  
นโยบายที่เกี่ยวข้อง  
23 นโยบาย



ที่มา : <https://www.chadchart.com/policy-area>

## นโยบายขยะ

- กวดขันจับ/ปรับ การทิ้งขยะลงแหล่งน้ำอย่างจริงจัง
- เตรียมโครงสร้างพื้นฐานที่เหมาะสมรองรับพื้นที่การค้าหาบเร่แผงลอย

## นโยบายน้ำเสีย

- ติดตั้งระบบบำบัดน้ำเสียชุมชน (onsite treatment)
- มุ่งเป้าติดตั้งระบบบำบัดน้ำเสียต้นทาง
- กวดขันจับ/ปรับ การทิ้งขยะลงแหล่งน้ำอย่างจริงจัง

## นโยบายขนส่งสาธารณะ

- เพิ่มรถเมล์สายหลักและรอง ราคาถูกราคาเดียว
- สร้างจุดเชื่อมต่อการเดินทาง (hub) เพื่อการเปลี่ยนถ่ายการเดินทางที่สะดวกสบาย

## นโยบายทางข้าม

- ตรวจสอบและปรับปรุงทางข้ามทั้งกรุงเทพฯ ให้ได้มาตรฐานความปลอดภัย

## นโยบายทางเท้า

- สร้างซุ้มดี เพื่อทางเท้าคุณภาพและคงทน
- ทางเท้าเดิมโล่ง สะอาด เป็นระเบียบ
- กรุงเทพฯ เดินได้ พัฒนาทางเดินเท้าคุณภาพ ๑,๐๐๐ กม.

## นโยบายที่อยู่อาศัย

- สนับสนุนการพัฒนาที่อยู่อาศัยตามแนวคิดบ้านมั่นคง

## นโยบายระบายน้ำ

- ขุดลอกและทำความสะอาดท่อระบายน้ำ ๓,๐๐๐ กม.
- เพิ่มการขุดลอกคลองรองรับฝนทันฤดู
- ลดจุดเสี่ยง จุดเฝ้าระวังน้ำท่วมทันที

## นโยบายหาบเร่แผงลอย

- ส่งเสริมให้ผู้ค้าแผงลอยมีความมั่นคงในการประกอบอาชีพ
- สร้างการมีส่วนร่วมของผู้ค้าแผงลอย ภาคประชาชน และเอกชนในพื้นที่ ช่วยดูแลพื้นที่การค้า
- ทำฐานข้อมูลผู้ค้าแผงลอย พร้อมติดตามการดำเนินการ
- เตรียมโครงสร้างพื้นฐานที่เหมาะสมรองรับพื้นที่การค้าหาบเร่แผงลอย
- หาพื้นที่ของเอกชนหรือหน่วยงานราชการที่สามารถจัดเป็นพื้นที่ขายของสำหรับหาบเร่หรือศูนย์อาหาร (hawker center)

## นโยบายอาชญากรรม

- ยกระดับคุณภาพกล้องวงจรปิด ป้องกันอาชญากรรมและอุบัติเหตุเชิงรุก
- ใช้ข้อมูลอาชญากรรมกำหนดพิกัดอันตราย เพื่อปรับปรุงสภาพแวดล้อมให้ปลอดภัย

## นโยบายแสงสว่าง

- กรุงเทพฯ ต้องสว่าง

สรุปโครงการและงบประมาณที่หน่วยงานจะดำเนินการในปีงบประมาณ พ.ศ. ๒๕๖๖

โครงการ/กิจกรรมยุทธศาสตร์ตามแผนปฏิบัติราชการกรุงเทพมหานคร ประจำปี พ.ศ. ๒๕๖๖

ลำดับที่	ชื่อโครงการ/กิจกรรมยุทธศาสตร์	งบประมาณ	ส่วนราชการที่รับผิดชอบ
๑	ค่าใช้จ่ายโครงการอาสาสมัครกรุงเทพมหานคร ด้านการป้องกันและแก้ไขปัญหายาและสารเสพติด	๒๑๘,๖๐๐	ฝ่ายปกครอง
๒	ค่าใช้จ่ายโครงการกรุงเทพมหานครเขตปลอดบุหรี่	๑๐๐,๐๐๐	ฝ่ายสิ่งแวดล้อมฯ
๓	กิจกรรมการลดจำนวนผู้เสียชีวิตจากอุบัติเหตุทางถนน	-	ฝ่ายเทคนิค
๔	ค่าใช้จ่ายโครงการกรุงเทพฯ เมืองแห่งสุขาภิบาล สิ่งแวดล้อมที่ดี สะอาด ปลอดภัย	๑๖๕,๑๐๐	ฝ่ายสิ่งแวดล้อมฯ
๕	ค่าใช้จ่ายในการบูรณาการความร่วมมือในการพัฒนา ประสิทธิภาพการแก้ไขปัญหาโรคไข้เลือดออกในพื้นที่ กรุงเทพมหานคร	๓๑๔,๙๐๐	ฝ่ายสิ่งแวดล้อมฯ
๖	ค่าใช้จ่ายโครงการกรุงเทพฯ เมืองอาหารปลอดภัย	๘๒,๘๐๐	ฝ่ายสิ่งแวดล้อมฯ
๗	ค่าใช้จ่ายในการส่งเสริมการแปรรูปมูลฝอยอินทรีย์เพื่อ นำมาใช้ประโยชน์	๕๐,๐๐๐	ฝ่ายรักษา ความสะอาดฯ
๘	ค่าใช้จ่ายโครงการอาสาสมัครชกากลุ่มฝอยในชุมชน	๘๙,๖๐๐	ฝ่ายรักษา ความสะอาดฯ
๙	ค่าใช้จ่ายในการบำรุงรักษา ปรับปรุง และเพิ่มพื้นที่สีเขียว	๙๐๐,๐๐๐	ฝ่ายรักษา ความสะอาดฯ
๑๐	ค่าใช้จ่ายในการจัดสวัสดิการ การสงเคราะห์ช่วยเหลือเด็ก สตรี ครอบครัว ผู้ด้อยโอกาส ผู้สูงอายุและคนพิการ	๙๖,๕๐๐	ฝ่ายพัฒนาชุมชนฯ
๑๑	ค่าใช้จ่ายในการจัดกิจกรรมครอบครัวรักการอ่าน	๔๘๐,๐๐๐	ฝ่ายพัฒนาชุมชนฯ
๑๒	การจัดการหาบเร่แผงลอยของกรุงเทพมหานคร	-	ฝ่ายเทคนิค
๑๓	โครงการปรับภูมิทัศน์และดูแลรักษาสภาพคลองเปรมประชา กรและคลองลาดพร้าวในพื้นที่เขตดอนเมือง	-	ฝ่ายรักษา ความสะอาดฯ
๑๔	กิจกรรมสำรวจไฟฟ้าส่องสว่างให้พร้อมใช้งาน	-	ฝ่ายโยธา
๑๕	กิจกรรมสำรวจ ตรวจสอบและซ่อมแซมสะพานข้ามคลองใน ความรับผิดชอบ	-	ฝ่ายโยธา
๑๖	กิจกรรมการประเมินคุณธรรมและความโปร่งใสในการ ดำเนินงานของหน่วยงานภาครัฐ (ITA) มีคะแนนไม่น้อยกว่า ระดับ A	-	ฝ่ายปกครอง
<b>รวมงบประมาณทั้งสิ้น</b>		<b>๒,๔๙๗,๕๐๐</b>	

โครงการ/กิจกรรมยุทธศาสตร์ รวมจำนวน.....๑๖ โครงการ จำนวนเงินทั้งสิ้น.....๒,๔๙๗,๕๐๐ บาท

โครงการภายใต้แผนบูรณาการ รวมจำนวน.....- โครงการ จำนวนเงินทั้งสิ้น.....- บาท



โครงการ/กิจกรรมสำคัญตามภารกิจของหน่วยงาน (ยุทธศาสตร์หน่วยงาน)

ลำดับที่	ชื่อโครงการ/กิจกรรมสำคัญ	งบประมาณ	ส่วนราชการ ที่รับผิดชอบ
๑	ขุดลอกลำรางคูนายกิมสาย ๓ จากคลองเปรมประชากรถึงวัดพุทธสยาม (วัดสีกัน)	๒,๔๖๐,๐๐๐*	ฝ่ายโยธา
๒	ขุดลอกลำรางสาธารณะหน้าวัดพุทธสยาม (วัดสีกัน) จากคูนายกิมสาย ๓ ถนนสรองประภา ถึงสุดเขตลำรางสาธารณะถนนวัดเวฬุวนาราม	๕๙๐,๐๐๐*	ฝ่ายโยธา
๓	ขุดลอกลำรางเลียบริมโรงเรียนพหลโยธิน จากคลองเปรมประชากรถึงลำรางลาดเปิด	๑,๗๕๘,๐๐๐*	ฝ่ายโยธา
๔	ขุดลอกลำรางหมู่บ้านเทพประทาน จากสะพานหมู่บ้านเทพประทานถึงสุดเขตลำราง	๓๑๒,๐๐๐*	ฝ่ายโยธา
๕	ปรับปรุงถนนประชาอุทิศ ตั้งแต่ซอยประชาอุทิศ ๑๙ ถึงสุดเขตถนนประชาอุทิศ	๑,๗๔๒,๐๐๐	ฝ่ายโยธา
๖	ปรับปรุงซอยสรณคมน์ ๑๗ ช่วงปลาย	๑,๒๒๑,๐๐๐	ฝ่ายโยธา
๗	ค่าใช้จ่ายในการซ่อมแซมบำรุงรักษาถนน ตรอก ซอย และสิ่งสาธารณประโยชน์เพื่อแก้ไขปัญหาความเดือดร้อนของประชาชน	๓,๐๐๐,๐๐๐	ฝ่ายโยธา
๘	ปรับปรุงถนนข้างอากาศอุทิศ จากสะพานข้ามคลองเปรมประชากรถึงแยกศิริสุข	๕๓,๘๒๕,๐๐๐*	ฝ่ายโยธา
๙	ปรับปรุงซอยวัดเวฬุวนาราม ๓๐ แยก ๑ ถึงแยก ๘	๑๒,๕๔๒,๐๐๐*	ฝ่ายโยธา
๑๐	ปรับปรุงถนนเข็ดวุฒากาศ ตั้งแยกหน้าสำนักงานเขตดอนเมือง ถึงคูนายกิมสาย ๑	๒๙,๓๘๑,๐๐๐*	ฝ่ายโยธา
<b>รวมงบประมาณทั้งสิ้น</b>		<b>๕,๙๖๓,๐๐๐</b>	

\*ขจัดสรรงบประมาณเพิ่มเติม

โครงการ/กิจกรรมตามภารกิจของหน่วยงาน รวมจำนวน.....๑๐ โครงการ จำนวนเงินทั้งสิ้น.....๕,๙๖๓,๐๐๐ บาท  
โครงการ/กิจกรรมภายใต้แผนบูรณาการ รวมจำนวน.....- โครงการ จำนวนเงินทั้งสิ้น.....- บาท

บัญชีรายการ/โครงการประจำพื้นฐาน

ลำดับที่	ฝ่าย/งาน	โครงการ	งบประมาณ
๑	ฝ่ายปกครอง งานอำนวยการและบริหารสำนักงานเขต	ปรับปรุงอาคารสำนักงานเขตดอนเมือง	๔,๘๑๒,๐๐๐
	งานปกครอง	ค่าใช้จ่ายเกี่ยวกับการสนับสนุนกิจการ อาสาสมัครป้องกันภัยฝ่ายพลเรือน	๓๕๒,๐๐๐
๒	ฝ่ายโยธา งานบำรุงรักษาซ่อมแซม	ปรับปรุงราวกันตกคานายกิมสาย ๓ (คูข้างถนนสรงประภา)	๒,๓๖๔,๐๐๐
๓	ฝ่ายการศึกษา งานงบประมาณโรงเรียน	๑. ค่าใช้จ่ายในการประชุมครู	๑๒,๐๐๐
		๒. ค่าใช้จ่ายในการฝึกอบรมนายหมู่ ลูกเสือสามัญ สามัญรุ่นใหญ่ และ หัวหน้าหน่วยยุวกาชาด	๑๖๙,๕๐๐
		๓. ค่าใช้จ่ายในการพัฒนาคุณภาพ การดำเนินงานศูนย์วิชาการเขต	๒๖,๒๐๐
		๔. ค่าใช้จ่ายในการจัดประชุมสัมมนา คณะกรรมการสถานศึกษาชั้น พื้นฐานโรงเรียนสังกัด กรุงเทพมหานคร	๖๑,๕๐๐
		๕. ค่าใช้จ่ายในการสัมมนาประธาน กรรมการเครือข่ายผู้ปกครอง เพื่อพัฒนาโรงเรียนสังกัด กรุงเทพมหานคร	๑๕,๓๐๐
		๖. ค่าใช้จ่ายในการส่งเสริมสนับสนุน ให้นักเรียนสร้างสรรค์ผลงานเพื่อ การเรียนรู้	๘๖,๖๐๐
		๗. ค่าใช้จ่ายตามโครงการเรียนฟรี เรียนดี อย่างมีคุณภาพ โรงเรียน สังกัดกรุงเทพมหานคร	๔,๖๒๙,๐๐๐
		๘. ค่าใช้จ่ายโครงการเกษตร ปลอดสารพิษ	๕,๐๐๐
		๙. ค่าใช้จ่ายในการเปิดโลกกว้าง สร้างเส้นทางสู่อาชีพ	๓๐,๐๐๐
		๑๐. ค่าใช้จ่ายในการพัฒนาคุณภาพ เครือข่ายโรงเรียนสังกัด กรุงเทพมหานคร	๙๐,๐๐๐
		๑๑. ค่าใช้จ่ายในพิธีทบทวนคำปฏิญาณ	๕๖,๒๐๐

ลำดับที่	ฝ่าย/งาน	โครงการ	งบประมาณ
		<p>และสวนสนามลูกเสือ กรุงเทพมหานคร</p> <p>๑๒. ค่าใช้จ่ายในพิธีปฐมนิเทศและ สวนสนามยุวกาชาด กรุงเทพมหานคร</p> <p>๑๓. ค่าใช้จ่ายในการส่งเสริมกีฬา นักเรียนสังกัดกรุงเทพมหานคร</p> <p>๑๔. ค่าใช้จ่ายโครงการว่ายน้ำเป็น เล่นน้ำได้ปลอดภัย</p> <p>๑๕. ค่าใช้จ่ายในการสอนภาษาจีน</p> <p>๑๖. ค่าใช้จ่ายโครงการภาษาอังกฤษ เพื่อทักษะชีวิต</p> <p>๑๗. ค่าใช้จ่ายในการเสริมสร้างศักยภาพ ของเด็กและเยาวชน เพื่อคุณภาพ ชีวิตที่ดีในพื้นที่กรุงเทพมหานคร ตามพระราชดำริ สมเด็จพระ- กนิษฐาธิราชเจ้ากรมสมเด็จพระเทพ- รัตนราชสุดาฯ สยามบรมราชกุมารี</p> <p>๑๘. ค่าใช้จ่ายในการสนับสนุนการสอน ในศูนย์ศึกษาพระพุทธศาสนา วันอาทิตย์</p> <p>๑๙. ปรับปรุงโรงเรียนวัดเวฬุวนาราม</p> <p>๒๐. ปรับปรุงโรงเรียนประชาอุทิศ</p> <p>๒๑. ปรับปรุงโรงเรียนบำรุงรวิธรรมวิทยา</p> <p>๒๒. ปรับปรุงโรงเรียนพหลโยธิน</p> <p>๒๓. ปรับปรุงโรงเรียนวัดดอนเมือง</p>	<p>๕๑,๖๐๐</p> <p>๑๘๔,๓๐๐</p> <p>๖๑๙,๕๐๐</p> <p>๒,๗๐๐,๐๐๐</p> <p>๕,๖๘๘,๐๐๐</p> <p>๕๐,๐๐๐</p> <p>๕๗๘,๔๐๐</p> <p>๗,๗๔๔,๐๐๐*</p> <p>๖,๔๗๓,๐๐๐*</p> <p>๒,๒๗๕,๐๐๐*</p> <p>๔,๕๖๒,๐๐๐*</p> <p>๕,๗๓๓,๐๐๐*</p>
๔	ฝ่ายพัฒนาชุมชนและสวัสดิการสังคม งานพัฒนาชุมชนและบริการสังคม	<p>๑. ค่าใช้จ่ายในการสนับสนุนการ ดำเนินงานของคณะกรรมการ ชุมชน</p> <p>๒. ค่าใช้จ่ายในการสนับสนุน เจ้าหน้าที่เพื่อปฏิบัติงานด้านเด็ก สตรี ผู้สูงอายุ คนพิการและ ผู้ด้อยโอกาส</p> <p>๓. ค่าใช้จ่ายในการจ้างอาสาสมัคร เจ้าหน้าที่ปฏิบัติงานด้านพัฒนา สังคม</p> <p>๔. ค่าใช้จ่ายศูนย์ประสานงาน ธนาคารสมองของกรุงเทพมหานคร</p>	<p>๗,๕๙๐,๐๐๐</p> <p>๕๑๔,๖๐๐</p> <p>๕๘๕,๒๐๐</p> <p>๑๐,๐๐๐</p>

ลำดับที่	ฝ่าย/งาน	โครงการ	งบประมาณ
		๕. ค่าใช้จ่ายในการส่งเสริมกิจกรรม สโมสรกีฬาและลานกีฬา	๑,๖๓๗,๗๐๐
		๖. ค่าใช้จ่ายในการจัดกิจกรรมการ ออกกำลังกาย	๒,๖๕๖,๘๐๐
		๗. ค่าใช้จ่ายในการบริหารจัดการ พิพิธภัณฑ์ท้องถิ่น กรุงเทพมหานคร	๓๖๘,๑๐๐
		๘. ค่าใช้จ่ายในการดำเนินการงาน ศูนย์บริการและถ่ายทอด เทคโนโลยีการเกษตร	๑๑๕,๑๐๐
		๙. ค่าใช้จ่ายในการจัดงานวันสำคัญ อนุรักษ์ สืบสานวัฒนธรรมประเพณี	๕๐๐,๐๐๐
		๑๐. ค่าใช้จ่ายในการส่งเสริมกิจการ สภาเด็กและเยาวชน กรุงเทพมหานคร	๑๘๐,๐๐๐
		๑๑. ค่าใช้จ่ายโครงการรู้ใช้ รู้เก็บ คนกรุงเทพฯ ชีวิตมั่นคง	๒๐,๐๐๐
		๑๒. ค่าใช้จ่ายในการส่งเสริมพัฒนาการ เด็กก่อนวัยเรียนในศูนย์พัฒนาเด็ก ก่อนวัยเรียนกรุงเทพมหานคร	๔๕๔,๒๐๐
		๑๓. ค่าใช้จ่ายในการจ้างงานคนพิการ เพื่อปฏิบัติงาน	๕๖๗,๐๐๐
	<b>รวม</b>	<b>๓๓ โครงการ</b>	<b>๓๕,๔๑๕,๘๐๐</b>

\* ขอจัดสรรงบประมาณเพิ่มเติม