



Frequently Asked Questions

FAQ คำถาม ที่พบบ่อย



สารบัญ

	หน้า
ฝ่ายปกครอง.....	๑
ฝ่ายทะเบียน.....	๘
ฝ่ายการคลัง.....	๑๑
ฝ่ายพัฒนาชุมชนและสวัสดิการสังคม.....	๑๔
ฝ่ายรักษาความสะอาดและสวนสาธารณะ.....	๑๖
ฝ่ายรายได้.....	๑๙
ฝ่ายสิ่งแวดล้อมและสุขภิบาล.....	๒๔
ฝ่ายเทศกิจ.....	๒๗
ฝ่ายโยธา.....	๒๘
ฝ่ายการศึกษา.....	๓๐

ฝ่ายปกครอง

แนวคำตอบการให้บริการประชาชน กระบวนการสอบสวนรับรอง

การให้บริการประชาชน กระบวนการสอบสวนรับรอง แบ่งเป็น

๑. รับรองลายมือชื่อยินยอมให้บุตรเดินทางไปต่างประเทศ
 ๒. รับรองบุคคลคนเดียวกัน
 ๓. รับรองสถานภาพการสมรส
 ๔. รับรองสถานเกิด
 ๕. รับรองการตาย
 ๖. รับรองการอุปการะเลี้ยงดูบุตรฝ่ายเดียว
 ๗. รับรองความประพฤติ เพื่อขอพระราชทานเครื่องราชอิสริยาภรณ์ หรือการอุปสมบท
 ๘. รับรองการลงลายมือชื่อการมอบอำนาจ
 ๙. รับรองการได้รับค่าเลี้ยงดูเพื่อนำไปหักลดหย่อนภาษี
 ๑๐. รับรองผู้ประสพสาธารณภัย
 ๑๑. รับรองลายมือชื่อผู้ค้ำประกันในสัญญาผู้กู้ยืมเงินกองทุนให้กู้ยืมเพื่อการศึกษา
 ๑๒. รับรองรายการบริจาคทรัพย์สินเพื่อขอพระราชทานเครื่องราชอิสริยาภรณ์
 ๑๓. สอบสวนทายาทเพื่อขอรับบำเหน็จตกทอด
 ๑๔. สอบสวนประกอบการพิจารณาพักการลงโทษ
 ๑๕. สอบสวนเพื่อประกอบการขอโอนรถยนต์หรือรถจักรยานยนต์
 ๑๖. รับรองการมีชีวิต

หลักฐานที่ต้องใช้ในการขอรับหนังสือรับรองบุตร และเรื่องราวต่างๆ ประกอบด้วย

๑. บัตรประจำตัวประชาชนผู้เกี่ยวข้องฉบับจริง
๒. ทะเบียนบ้านผู้เกี่ยวข้องฉบับจริง
๓. พยานบุคคลอย่างน้อย ๒ คน พร้อมบัตรประจำตัวประชาชนและทะเบียนบ้านฉบับจริง
๔. เอกสารที่ใช้รับรอง และเอกสารต่างๆที่เกี่ยวข้อง

ข้อควรทราบ

๑. การสอบสวนรับรองไม่สามารถมอบหมายให้ผู้อื่นกระทำแทนได้ ยกเว้นข้อ ๓ และ ข้อ ๔
๒. การขอรับบริการตามข้อ ๑ สามารถขอรับบริการได้ทุกสำนักงานเขต
๓. พยานบุคคลอย่างน้อย ๒ คน ต้องเป็นผู้บรรลุนิติภาวะ และทราบเรื่องที่จะให้รับรองเป็นอย่างดี
๔. ผู้ร้องต้องยื่นคำร้อง ณ สำนักงานเขตหรืออำเภอที่ตนมีชื่อในทะเบียนบ้าน

แนวคำตอบบริการประชาชน กระบวนการทะเบียนพาณิชย์

สำนักงานเขตรับจดทะเบียนเฉพาะกรณีบุคคลธรรมดา คณะบุคคล และห้างหุ้นส่วนสามัญ (นิติบุคคล เช่น ห้างหุ้นส่วนจำกัด และบริษัท ต้องไปขอจดทะเบียนที่ กรมพัฒนาธุรกิจการค้า กระทรวงพาณิชย์)

๑. จดทะเบียนจัดตั้งใหม่ ต้องจดทะเบียนภายใน ๓๐ วันนับแต่วันที่เริ่มประกอบพาณิชย์ก
เอกสารที่ใช้

- ๑.๑ แบบ ทพ.๒ ที่ผู้ประกอบการพาณิชย์เป็นผู้ลงนาม
- ๑.๒ สำเนาบัตรประชาชน และสำเนาทะเบียนบ้านของผู้ประกอบการพาณิชย์
- ๑.๓ หนังสือหรือสัญญาจัดตั้งห้างหุ้นส่วนสามัญ หรือคณะบุคคล
(กรณีขอจดทะเบียน หสม.หรือคณะบุคคล)
- ๑.๔ สำเนาทะเบียนบ้านที่ผู้ประกอบการพาณิชย์
- ๑.๕ กรณีผู้ประกอบการพาณิชย์มิได้เป็นเจ้าของบ้านต้องแนบเอกสารเพิ่มเติม
 - (๑) หนังสือให้ความยินยอมให้ใช้สถานที่ตั้งสำนักงานแห่งใหญ่
 - (๒) สำเนาทะเบียนบ้านที่แสดงให้เห็นว่าผู้ให้ความยินยอมเป็นเจ้าของบ้าน หรือ สำเนาสัญญาเช่าโดยมีผู้ให้ความยินยอมเป็นผู้เช่า หรือ เอกสารสิทธิ์อย่างอื่นที่ผู้เป็นเจ้าของกรรมสิทธิ์เป็นผู้ให้ความยินยอม
 - (๓) แผนที่แสดงสถานที่ซึ่งใช้ประกอบการพาณิชย์ และสถานที่สำคัญบริเวณใกล้เคียง
- ๑.๖ หนังสือมอบอำนาจ (ถ้ามี) พร้อมสำเนาบัตรประจำตัวของผู้รับมอบอำนาจ
- ๑.๗ กรณีประกอบการพาณิชย์การชาย หรือให้เช่า แผ่นซีดี แลบบันทึกวีดิทัศน์ แผ่นวีดิทัศน์ดีวีดี หรือ แผ่นวีดิทัศน์ ระบบดิจิทัล เฉพาะที่เกี่ยวกับการบันเทิง ให้ส่งสำเนาหนังสืออนุญาต หรือ หนังสือรับรองให้เป็นผู้จำหน่าย หรือ ให้เช่าสินค้าดังกล่าวจากเจ้าของลิขสิทธิ์ของสินค้าที่ขายหรือให้เช่า หรือสำเนาใบเสร็จรับเงินตามประมวล รัชฎากร หรือหลักฐานการซื้อขายจากต่างประเทศ

๑.๘ กรณีประกอบการพาณิชย์การค้าอัญมณี หรือเครื่องประดับด้วยอัญมณี ต้องเรียกหลักฐานแสดง จำนวนเงินทุน (Statement บัญชีธนาคาร)

ค่าธรรมเนียม ๕๐ บาท

๒. จดทะเบียนเปลี่ยนแปลง ต้องจดทะเบียนภายใน ๓๐ วันนับแต่วันที่มีการเปลี่ยนแปลง ตามรายการ ดังนี้

- ๑) เปลี่ยนชื่อที่ใช้ในการประกอบการพาณิชย์
- ๒) เลิกประกอบการพาณิชย์บางส่วน หรือเพิ่มใหม่
- ๓) เพิ่มหรือลดเงินทุน
- ๔) ย้ายสำนักงานใหญ่
- ๕) เปลี่ยนผู้จัดการ
- ๖) เจ้าของหรือผู้จัดการเปลี่ยนที่อยู่
- ๗) ย้าย เลิก หรือเพิ่มสาขา โรงเก็บสินค้า หรือตัวแทนค้าต่าง
- ๘) แก้ไขเพิ่มเติมผู้เป็นหุ้นส่วน (หุ้นส่วนเข้า/ออก) เงินลงทุนจำนวนเงินลงทุนของห้าง
- ๙) รายการอื่นๆ เช่น แก้ไขชื่อเว็บไซต์ ชื่ออักษรโรมัน ฯลฯ

เอกสารที่ใช้

- ๒.๑ แบบ ทพ. ๒ ที่ผู้ประกอบการพาณิชย์เป็นผู้ลงนาม
- ๒.๒ สำเนาบัตรประจำตัว และสำเนาทะเบียนบ้านของผู้ประกอบการพาณิชย์
- ๒.๓ ใบทะเบียนพาณิชย์ฉบับเดิม (ถ้าสูญหายต้องมีใบแจ้งความแนบ)

๒.๔ สำเนาหลักฐานที่ตั้งสำนักงานแห่งใหญ่ (ใช้ในกรณีแก้ไขเพิ่มเติมที่ตั้งสำนักงานแห่งใหญ่) ได้แก่

(๑) หนังสือให้ความยินยอมให้ใช้สถานที่ตั้งสำนักงานแห่งใหญ่

(๒) สำเนาทะเบียนบ้านที่แสดงให้เห็นว่าผู้ให้ความยินยอมเป็นเจ้าของหรือผู้เช่าเลขที่บ้าน หรือสำเนาสัญญาเช่าโดยมีผู้ให้ความยินยอมเป็นผู้เช่า หรือ เอกสารสิทธิ์อย่างอื่นที่ผู้เป็นเจ้าของกรรมสิทธิ์เป็นผู้ให้ความยินยอม

(๓) แผนที่แสดงที่ตั้งสำนักงานแห่งใหญ่และสถานที่สำคัญบริเวณใกล้เคียงโดยสังเขป

๒.๕ หนังสือมอบอำนาจ (ถ้ามี) พร้อมสำเนาบัตรประจำตัวของผู้รับมอบอำนาจ

ค่าธรรมเนียม ๒๐ บาท

๓. จดเลิกประกอบพาณิชย์กิจ ต้องจดทะเบียนภายใน ๓๐ วันนับแต่วันที่มีการเลิกประกอบพาณิชย์กิจ เอกสารที่ใช้

๓.๑ แบบทพ. ๒

๓.๒ สำเนาบัตรประจำตัวของผู้ประกอบการพาณิชย์กิจ หรือทายาทที่ยื่นคำขอแทน

๓.๓ ใบทะเบียนพาณิชย์

๓.๔ สำเนาใบมรณบัตรของผู้ประกอบพาณิชย์กิจ (กรณีถึงแก่กรรม)

๓.๕ สำเนาหลักฐานแสดงความเป็นทายาทของผู้ลงชื่อแทนผู้ประกอบการพาณิชย์กิจซึ่งถึงแก่กรรม

๓.๖ หนังสือมอบอำนาจ (ถ้ามี) พร้อมสำเนาบัตรประจำตัวของผู้รับมอบอำนาจ

ค่าธรรมเนียม ๒๐ บาท

สถานที่ติดต่อ

ยื่นคำขอได้ ณ สำนักงานเขตที่ตั้งของสถานที่ประกอบพาณิชย์กิจ หรือ สำนักงานเศรษฐกิจการคลัง ศาลาว่าการกรุงเทพมหานคร ๑ ชั้น ๒ (ยื่นได้ทุกเขต)

แนวคำตอบบริการประชาชน กระบวนการทะเบียนพินัยกรรม

พินัยกรรม คือ คำสั่งครั้งสุดท้าย ซึ่งแสดงเจตนากำหนดการเผื่อตายในเรื่องทรัพย์สินหรือกิจการต่างๆ ของผู้ทำพินัยกรรม เพื่อที่จะเกิดผลบังคับตามกฎหมายในเมื่อผู้ทำพินัยกรรมถึงแก่ความตาย พินัยกรรมที่ทางสำนักงานเขตมีหน้าที่เกี่ยวข้องมีเพียง ๓ แบบ คือ

๑. พินัยกรรมแบบเอกสารฝ่ายเมือง ผู้ร้องสามารถยื่นคำขอให้กรมการอำเภอ (นายอำเภอ) อำเภอใดก็ได้/สำนักงานเขตในกรุงเทพมหานครเขตใดก็ได้ดำเนินการให้ตามความ ประสงค์ต่อหน้าพยาน ๒ คน พร้อมกัน (พยานต้องไม่มีส่วนได้เสียกับพินัยกรรม)

๒. พินัยกรรมแบบเอกสารลับ คือ ผู้ทำพินัยกรรมต้องนำพินัยกรรมที่ผนึกและลงลายมือชื่อครบเรียบร้อยแล้ว ไปแสดงต่อนายอำเภอ/ผู้อำนวยการเขต ณ ที่ว่าการอำเภอ/สำนักงานเขต พร้อมด้วยพยานบุคคล ๒ คน และให้ถ้อยคำต่อบุคคลทั้งหมดเหล่านั้นว่าเป็นพินัยกรรมของตน

๓. พินัยกรรมทำด้วยวาจา ทำได้เฉพาะกรณีมีพฤติการณ์พิเศษ ซึ่งบุคคลใดไม่สามารถจะทำพินัยกรรมตามแบบอื่นที่กฎหมายกำหนดไว้ได้ เช่นตกอยู่ในอันตรายใกล้ความตาย หรือเวลามีโรคระบาด หรือสงคราม ผู้ทำพินัยกรรมไม่อาจหาเครื่องมือเครื่องเขียนได้ทันเวลาที่ หรือกว่าจะหาได้ก็ถึงความตายเสียก่อน ดังนี้ บุคคลนั้นจะทำพินัยกรรมด้วย

วาก็ได้ แต่ต้องแสดงเจตนากำหนดข้อพิพาทอย่างน้อย ๒ คน ซึ่งอยู่พร้อมกัน ณ ที่นั้น พยานทั้งหมดนั้นต้องไปแสดงตนต่อกรรมการอำเภอ (นายอำเภอ) โดยมีชักช้าและแจ้งให้นายอำเภอทราบถึงข้อความที่ผู้ทำพิพาทได้สั่งไว้ด้วยวจา วัน เดือน ปีที่ทำพิพาท พฤติการณ์พิเศษที่ขัดขวางมิให้สามารถทำพิพาทตามแบบอื่นที่กฎหมายกำหนดไว้

หลักฐานที่ต้องใช้ในการทำพิพาท ประกอบด้วย

๑. บัตรประจำตัวประชาชน
๒. ทะเบียนบ้าน
๓. กรมสิทธิทรัพย์สิน เช่น โฉนด สมุดบัญชีธนาคาร
๔. ใบรับรองแพทย์ โดยต้องระบุว่ามิได้สติสัมปชัญญะสมบูรณ์
๕. พยานบุคคลอย่างน้อย ๒ คน

ค่าธรรมเนียม

พิพาทแบบเอกสารฝ่ายเมือง ฉบับละ ๕๐ บาท คู่ฉบับละ ๑๐ บาท

พิพาทแบบเอกสารลับ ฉบับละ ๒๐ บาท

สถานที่ติดต่อ

ยื่นคำขอทำได้ทุกสำนักงานเขต หรือที่ว่าการอำเภอทุกแห่ง

แนวคำตอบบริการประชาชน กระบวนการทะเบียนสมาคม

๑. การจดทะเบียนจัดตั้งสมาคมขึ้นใหม่ ยื่นคำขอ ณ สำนักงานเขตที่สถานที่ตั้งของสำนักงานสมาคมตั้งอยู่ เอกสารที่ใช้ (เอกสารทุกอย่าง ๓ ชุด) ดังนี้

- ๑.๑ คำขอ ส.ค.๑
- ๑.๒ รายงานการประชุมก่อตั้งสมาคม
- ๑.๓ ข้อบังคับของสมาคม
- ๑.๔ รายชื่อ ที่อยู่ และอาชีพของผู้จะเป็นสมาชิกสมาคม ไม่น้อยกว่าสิบคน พร้อมสำเนาบัตรประจำตัวประชาชน หรือบัตรอื่นที่ทางราชการออกให้ และสำเนาทะเบียนบ้าน
- ๑.๕ รายชื่อ ที่อยู่ และอาชีพของผู้จะเป็นกรรมการของสมาคมพร้อมสำเนาบัตรประจำตัว ประชาชน หรือบัตรอื่นที่ทางราชการออกให้ และสำเนาทะเบียนบ้าน
- ๑.๖ บันทึกคำให้การของผู้จะเป็นกรรมการ
- ๑.๗ แผนผังที่ตั้งสิ่งปลูกสร้างของสมาคม
- ๑.๘ หนังสืออนุญาตให้ใช้สถานที่ของสมาคม หรือสัญญาเช่าสถานที่ หรือหนังสือแสดงกรรมสิทธิ์
- ๑.๙ สำเนา ว.ธ.๒ กรณีสมาคมมีวัตถุประสงค์เกี่ยวกับงานของสภาวัฒนธรรมแห่งชาติ
- ๑.๑๐ เอกสารอื่น (ถ้ามี)

ค่าธรรมเนียมคำขอ ๕ บาท

ค่าธรรมเนียมจัดตั้งสมาคม ๒,๐๐๐ บาท

๒. การจดทะเบียนแก้ไขเพิ่มเติมข้อบังคับของสมาคม ต้องยื่นคำขอภายใน ๑๔ วันนับแต่วันที่มติที่ประชุม เอกสารที่ใช้ (เอกสารทุกอย่าง ๓ ชุด) ดังนี้

๒.๑ คำขอ ส.ค.๒

๒.๒ รายงานการประชุมแก้ไขข้อบังคับ

๒.๓ ข้อบังคับของสมาคมฉบับเดิม และฉบับใหม่

๒.๔ ตารางเปรียบเทียบข้อบังคับที่ขอแก้ไข

๒.๕ หนังสืออนุญาตให้ใช้สถานที่ของสมาคม หรือสัญญาเช่าสถานที่ หรือหนังสือแสดงกรรมสิทธิ์ (กรณีขอเปลี่ยนแปลงที่ตั้งของสมาคม)

๒.๖ แผนผังที่ตั้งสิ่งปลูกสร้างของสมาคม (กรณีขอเปลี่ยนแปลงที่ตั้งของสมาคม)

๒.๗ สำเนา ส.ค. ๔ (ใบสำคัญแสดงการจัดตั้งสมาคม) หรือ ส.ค.๕ (ใบสำคัญแสดงการจดทะเบียนแก้ไข ข้อบังคับ) หรือ ส.ค.๖ (ใบสำคัญแสดงการจดทะเบียนแต่งตั้งกรรมการฯ)

๒.๘ เอกสารอื่น (ถ้ามี)

ค่าธรรมเนียมคำขอ ๕ บาท

ค่าธรรมเนียมการแก้ไขข้อบังคับ ๒๐๐ บาท

๓. การจดทะเบียนแต่งตั้งกรรมการของสมาคมขึ้นใหม่ทั้งหมด หรือการเปลี่ยนแปลงกรรมการสมาคม ต้องยื่นคำขอภายใน ๓๐ วันนับแต่วันที่มติที่ประชุม

เอกสารที่ใช้ (เอกสารทุกอย่าง ๓ ชุด) ดังนี้

๓.๑ คำขอ ส.ค.๓

๓.๒ รายงานการประชุมแต่งตั้งกรรมการหรือเปลี่ยนแปลงกรรมการ

๓.๓ สำเนาหนังสือขอลาออกจากกรรมการ กรณีกรรมการยังไม่ครบวาระดำรงตำแหน่ง

๓.๔ สำเนาข้อบังคับของสมาคม

๓.๕ รายชื่อ ที่อยู่ และอาชีพของผู้จะเป็นกรรมการของสมาคม พร้อมสำเนาบัตรประจำตัวประชาชน หรือบัตรอื่นที่ทางราชการออกให้ และสำเนาทะเบียนบ้าน

๓.๖ บันทึกคำให้การของผู้จะเป็นกรรมการ

๓.๗ สำเนา ส.ค.๔ (ใบสำคัญแสดงการจัดตั้งสมาคม) หรือ ส.ค.๕ (ใบสำคัญแสดงการจดทะเบียนแก้ไข ข้อบังคับ) หรือ ส.ค.๖ (ใบสำคัญแสดงการจดทะเบียนแต่งตั้งกรรมการ ฯ)

๓.๘ เอกสารอื่น ๆ (ถ้ามี)

ค่าธรรมเนียมคำขอ ๕ บาท

ค่าธรรมเนียมการแต่งตั้งกรรมการใหม่หรือเปลี่ยนแปลงกรรมการ ๒๐๐ บาท

๔. การจดทะเบียนเลิกสมาคม ต้องยื่นคำขอภายใน ๑๔ วันนับแต่วันที่มติที่ประชุม เอกสารที่ใช้

๔.๑ คำขอลีกสมาคม

๔.๒ ใบสำคัญแสดงการจดทะเบียนจัดตั้งสมาคม (ส.ค.๔) ฉบับจริง

๔.๓ ใบสำคัญแสดงการจดทะเบียนแต่งตั้งกรรมการ ฯ ซึ่งเป็นกรรมการที่อยู่ในตำแหน่งขณะที่มีการเลิก สมาคม (ส.ค.๖) ฉบับจริง

๔.๔ ข้อบังคับของสมาคม (มีต่อ ๔.๕)

- ๔.๕ เอกสารการแต่งตั้งผู้ชำระบัญชี
- ๔.๖ รายงานการประชุมของสมาคมที่มีมติให้เลิกสมาคม
- ๔.๗ เอกสารอื่น ๆ (ถ้ามี)

แนวคำตอบการให้บริการประชาชน กระบวนการทะเบียนมูลนิธิ

๑. การจดทะเบียนจัดตั้งข้อมูลนิติขึ้นใหม่ ยื่นคำขอ ณ สำนักงานเขตที่สถานที่ตั้งของสำนักงานมูลนิธิตั้งอยู่ เอกสารที่ใช้ (เอกสารทุกอย่าง ๓ ชุด) ดังนี้
 - ๑.๑ คำขอ ม.น.๑
 - ๑.๒ รายงานการประชุมก่อตั้งมูลนิธิ
 - ๑.๓ ข้อบังคับของมูลนิธิ
 - ๑.๔ รายชื่อ ที่อยู่ และอาชีพของผู้จะเป็นกรรมการของมูลนิธิ พร้อมสำเนาบัตรประจำประชาชน หรือบัตรอื่นที่ทางราชการออกให้ และสำเนาทะเบียนบ้าน
 - ๑.๕ บันทึกคำให้การของผู้จะเป็นกรรมการ
 - ๑.๖ แผนผังที่ตั้งสังเขปของมูลนิธิ
 - ๑.๗ หนังสืออนุญาตให้ใช้สถานที่ของมูลนิธิ หรือสัญญาเช่าสถานที่ หรือหนังสือแสดงกรรมสิทธิ์
 - ๑.๘ รายชื่อเจ้าของทรัพย์สินและรายการทรัพย์สิน ที่จะจัดสรรสำหรับมูลนิธิ
 - ๑.๙ หนังสือคำมั่นว่าจะให้ทรัพย์สินแก่มูลนิธิ
 - ๑.๑๐ สำเนาพินัยกรรม กรณีการจัดตั้งมูลนิธิตามพินัยกรรม
 - ๑.๑๑ เอกสารอื่น ๆ (ถ้ามี)
 - ค่าธรรมเนียมคำคำขอ ๑๐ บาท
 - ค่าธรรมเนียมจัดตั้งมูลนิธิ ๒๐๐ บาท
๒. การจดทะเบียนแก้ไขเพิ่มเติมข้อบังคับของมูลนิธิ ต้องยื่นคำขอภายใน ๓๐ วันนับแต่วันที่มติที่ประชุม เอกสารที่ใช้ (เอกสารทุกอย่าง ๓ ชุด) ดังนี้
 - ๒.๑ คำขอ ม.น.๒
 - ๒.๒ รายงานการประชุมแก้ไขข้อบังคับ
 - ๒.๓ ข้อบังคับของมูลนิธิฉบับเดิม และฉบับใหม่
 - ๒.๔ ตารางเปรียบเทียบข้อบังคับที่ขอแก้ไข
 - ๒.๕ หนังสืออนุญาตให้ใช้สถานที่ของมูลนิธิ หรือสัญญาเช่าสถานที่ หรือหนังสือแสดง
 - ๒.๖ กรรมสิทธิ์ (กรณีขอเปลี่ยนแปลงที่ตั้งของมูลนิธิ)
 - ๒.๗ แผนผังที่ตั้งสังเขปของมูลนิธิ (กรณีขอเปลี่ยนแปลงที่ตั้งของมูลนิธิ)
 - ๒.๖ สำเนา ม.น.๓ (ใบสำคัญแสดงการจัดตั้งมูลนิธิ)
 - หรือ ม.น.๕ (ใบสำคัญแสดงการจดทะเบียนแก้ไขข้อบังคับ)
 - หรือ ม.น.๔ (ใบสำคัญแสดงการจดทะเบียนแต่งตั้งกรรมการ ฯ)
 - ๒.๗ เอกสารอื่น ๆ (ถ้ามี)
 - ค่าธรรมเนียมคำคำขอ ๕ บาท

๓. การจดทะเบียนแต่งตั้งกรรมการของมูลนิธิขึ้นใหม่ทั้งชุด หรือการเปลี่ยนแปลงกรรมการมูลนิธิต้องยื่นคำขอ ภายใน ๓๐ วันนับแต่วันที่มติที่ประชุม

เอกสารที่ใช้ (เอกสารทุกอย่าง ๓ ชุด) ดังนี้

๓.๑ คำขอ ม.น.๒

๓.๒ รายงานการประชุมแต่งตั้งกรรมการหรือเปลี่ยนแปลงกรรมการ

๓.๓ สำเนาหนังสือขอลาออกจากกรรมการ กรณีกรรมการยังไม่ครบวาระดำรงตำแหน่ง

๓.๔ สำเนาข้อบังคับมูลนิธิ

๓.๕ รายชื่อ ที่อยู่ และอาชีพของผู้จะเป็นกรรมการของมูลนิธิ พร้อมสำเนาบัตรประจำตัวประชาชน หรือ บัตรอื่นที่ทางราชการออกให้ และสำเนาทะเบียนบ้าน

๓.๖ บันทึกคำให้การของผู้จะเป็นกรรมการ

๓.๗ สำเนา ม.น.๓ (ใบสำคัญแสดงการจัดตั้งมูลนิธิ) หรือ ม.น.๕ (ใบสำคัญแสดงการจดทะเบียนแก้ไข ข้อบังคับ) หรือ ม.น.๔ (ใบสำคัญแสดงการจดทะเบียนแต่งตั้งกรรมการ ฯ)

๓.๘ เอกสารอื่น ๆ (ถ้ามี)

ค่าธรรมเนียมคำขอ ๕ บาท

ค่าธรรมเนียมการแต่งตั้งกรรมการใหม่หรือเปลี่ยนแปลงกรรมการ ๕๐ บาท

๔. การจดทะเบียนเลิกมูลนิธิ ต้องยื่นคำขอภายใน ๑๔ วันนับแต่วันที่มติที่ประชุม เอกสารที่ใช้

๔.๑ คำขอ ม.น.๕

๔.๒ ใบสำคัญแสดงการจดทะเบียนจัดตั้งมูลนิธิ(ม.น.๓) ฉบับจริง

๔.๓ ใบสำคัญแสดงการจดทะเบียนแต่งตั้งกรรมการ ฯ ซึ่งเป็นกรรมการที่อยู่ในตำแหน่ง

๔.๔ ขณะที่มีการเลิกมูลนิธิ (ม.น.๔) ฉบับจริง

๔.๕ ข้อบังคับของมูลนิธิ

๔.๖ เอกสารการแต่งตั้งผู้ชำระบัญชี

๔.๗ รายงานการประชุมของมูลนิธิที่มีมติให้เลิกมูลนิธิ

๔.๘ เอกสารอื่น ๆ (ถ้ามี)

ค่าธรรมเนียมคำขอ ๕ บาท

* กรณีกรรมการมูลนิธิเป็นชาวต่างชาติ จะต้องมึหนังสือรับรองประวัติจากสถานทูตประเทศที่ถือสัญชาติด้วย

ฝ่ายทะเบียน

ข้อ ๑

คำถาม บัตรประจำตัวประชาชนมีอายุกี่ปี

คำตอบ ๘ ปี

ข้อ ๒

คำถาม การย้ายที่อยู่ผู้ประสงค์ขอย้ายด้วยตนเองต้องมีอายุเท่าไรขึ้นไป

คำตอบ ๑๕ ปีบริบูรณ์

ข้อ ๓

คำถาม การหย่าต่างสำนักทะเบียนทำได้หรือไม่

คำตอบ ทำได้โดยผู้ยื่นคำร้องขอหย่าพร้อมหนังสือสัญญาการหย่าต่อนายทะเบียน คนละสำนักทะเบียน คนละเวลา โดยตกลงว่าคู่หย่าฝ่ายใดจะเป็นผู้ยื่นคำร้องขอจดทะเบียนหย่าก่อนที่สำนักทะเบียน ผู้ยื่นคำร้องขอจดทะเบียนหย่าก่อนถือว่าเป็นสำนักทะเบียนที่ ๑ โดยแจ้งสำนักทะเบียนหย่าพร้อมหนังสือสัญญาการหย่าที่มีลายมือชื่อคู่หย่าพร้อมพยานทั้ง ๒ ฝ่าย ต่อนายทะเบียน สำนักทะเบียนที่ ๑ เป็นส่งเรื่องร้องขอหย่าต่างสำนักทะเบียนให้กับสำนักทะเบียนตามคู่หย่าประสงค์ขอหย่า ซึ่งจะเป็นสำนักทะเบียนที่ ๒ สำนักทะเบียนที่ ๒ แจ้งเรื่องให้คู่หย่าทราบ เพื่อมาดำเนินการจดทะเบียนการหย่า วิธีนี้จะสมบูรณ์ต่อเมื่อการจดทะเบียนแห่งที่ ๒ เรียบร้อยแล้ว

ข้อ ๔

คำถาม บัตรประจำตัวประชาชนเริ่มทำครั้งแรกตอนอายุเท่าไร และใช้เอกสารอะไรบ้าง

คำตอบ อายุ ๗ ปีบริบูรณ์

ข้อ ๕

คำถาม การแจ้งเกิดต้องแจ้งภายในกี่วัน

คำตอบ ภายใน ๑๕ วัน

ข้อ ๖

คำถาม คู่สมรสที่ยังไม่บรรลุนิติภาวะ ฝ่ายหญิงต้องอายุเท่าไรขึ้นไป

คำตอบ คู่สมรสฝ่ายชายและหญิง ต้องมีอายุ ๑๗ ปีบริบูรณ์ ชายหรือหญิงที่ยังไม่บรรลุนิติภาวะ ต้องได้รับความยินยอมจากบิดา มารดา

- กรณี บิดา มารดา จดทะเบียนสมรสกันต้องได้รับความยินยอมทั้งบิดาและมารดา
- กรณี บิดา มารดา ไม่ได้จดทะเบียนสมรสกัน และบิดาไม่ได้จดทะเบียนรับรองบุตร มารดาให้ความยินยอมบุตรจดทะเบียนสมรสได้โดยไม่ต้องให้บิดายินยอม

- กรณี บิดา มารดา ไม่ได้จดทะเบียนสมรสกัน และบิดาได้จดทะเบียนรับรองบุตรไว้ ทั้งบิดาและมารดาต้องมาให้ความยินยอม

ข้อ ๗

คำถาม บัตรประจำตัว ๓ สัญชาติ เริ่มทำครั้งแรกตอนอายุเท่าไร
คำตอบ อายุ ๕ ปีบริบูรณ์

ข้อ ๘

คำถาม การแจ้งตายทำได้ภายในกี่วัน
คำตอบ ภายใน ๒๔ ชั่วโมง

ข้อ ๙

คำถาม การเปลี่ยนชื่อตัว ชื่อสกุล สามารถทำได้ทุกสำนักทะเบียนหรือไม่
คำตอบ ไม่สามารถทำได้ สามารถทำได้ที่สำนักทะเบียนที่ตนเองมีชื่ออยู่ในทะเบียนบ้านเท่านั้น เอกสารจะต้อง
จัดเตรียม บัตรประจำตัวประชาชนตัวจริงและเล่มทะเบียนตัวจริง

ข้อ ๑๐

คำถาม การตั้งชื่อสกุลสามารถตั้งได้กี่ตัวอักษร
คำตอบ ๑๐ ตัวอักษรไม่รวมสระ

ข้อ ๑๑

คำถาม บัตรประจำตัวประชาชนหายต้องใช้เอกสารอะไรบ้างในการทำบัตรใหม่
คำตอบ หลักฐานเอกสารที่สูญหายของผู้มีบัตร เช่น ใบอนุญาตขับรถ หนังสือเดินทาง เป็นต้น

ข้อ ๑๒

คำถาม ค่าธรรมเนียมในการทำบัตรประจำตัวประชาชนกรณีต่าง ๆ
คำตอบ - กรณีบัตรหาย บัตรชำรุด แก้ไขชื่อตัว ชื่อสกุล ฉบับละ ๑๐๐ บาท
- การขอคัดและรับรองเอกสารสำเนาข้อมูลเกี่ยวกับบัตร ฉบับละ ๑๐ บาท

ข้อ ๑๓

คำถาม ย้ายทะเบียนบ้านต้องใช้เอกสารอะไรบ้าง

คำตอบ การแจ้งย้ายเข้า กรณีปกติ (มีใบแจ้งการย้ายที่อยู่)

หลักฐาน ๑. สำเนาทะเบียนบ้านฉบับเจ้าบ้าน

๒. บัตรประจำตัวประชาชนของเจ้าบ้าน

๓. ใบแจ้งการย้ายที่อยู่ (ท.ร.๖) ตอน ๑ และ ๒

๔. หนังสือมอบหมายจากเจ้าบ้านที่ลงลายมือชื่อที่เรียบร้อยแล้ว พร้อมสำเนาบัตรประจำตัว
ประชาชนของเจ้าบ้านลงลายมือชื่อรับรองสำเนาถูกต้อง

(กรณีผู้แจ้งการย้ายไม่ใช่เจ้าบ้าน)

๕. บัตรประจำตัวประชาชนของผู้ที่ได้รับมอบหมายจากเจ้าบ้าน

การแจ้งย้ายเข้า กรณีย้ายปลายทาง

- กรณีเจ้าบ้านและผู้ประสงค์แจ้งย้ายที่อยู่ปลายทาง ไปยื่นคำร้องด้วยตนเอง

หลักฐาน ๑. สำเนาทะเบียนบ้านฉบับเจ้าบ้าน

๒. บัตรประจำตัวประชาชนของเจ้าบ้านและผู้ประสงค์แจ้งย้ายที่อยู่

- กรณีเจ้าบ้านไม่สามารถไปดำเนินการได้

หลักฐาน ๑. สำเนาทะเบียนบ้านฉบับเจ้าบ้าน

๒. หนังสือมอบหมายจากเจ้าบ้านที่ลงลายมือชื่อที่เรียบร้อยแล้ว พร้อมสำเนาบัตร

ประจำตัวประชาชนของเจ้าบ้านลงลายมือชื่อรับรองสำเนาถูกต้อง

๓. บัตรประจำตัวประชาชนของผู้ประสงค์ย้ายที่อยู่ปลายทาง

การแจ้งย้ายออก

หลักฐาน ๑. สำเนาทะเบียนบ้านฉบับเจ้าบ้าน (ถ้ามี)

๒. บัตรประจำตัวประชาชนของเจ้าบ้าน (ถ้ามี)

๓. หนังสือมอบหมายจากเจ้าบ้านที่ลงลายมือชื่อที่เรียบร้อยแล้ว พร้อมสำเนาบัตร

ประจำตัวประชาชนของเจ้าบ้านลงลายมือชื่อรับรองสำเนาถูกต้อง

(กรณีผู้แจ้งการย้ายไม่ใช่เจ้าบ้าน)

๔. บัตรประจำตัวประชาชนของผู้ที่ได้รับมอบหมายจากเจ้าบ้าน (กรณีมอบหมาย)

๕. บัตรประจำตัวประชาชนของผู้แจ้งย้ายที่อยู่กรณีแจ้งย้ายที่อยู่ของตนเอง

ข้อ ๑๔

คำถาม ค่าธรรมเนียมต่าง ๆ กรณีรับบริการของฝ่ายทะเบียน

คำตอบ ๑. ขอคัดสำเนาและรับรองสำเนาทะเบียนบ้าน สูติบัตร มรณบัตร ฉบับละ ๑๐ บาท

๒. ขอคัดสำเนาและรับรองสำเนารายการข้อมูลทะเบียนประวัติราษฎร ฉบับละ ๒๐ บาท

๓. การแจ้งย้ายที่อยู่ปลายทาง (คนไทย คนต่างด้าว) ฉบับละ ๒๐ บาท

๔. ขอรับสำเนาทะเบียนบ้าน กรณีชำรุด หรือสูญหาย ฉบับละ ๓๐ บาท

ฝ่ายการคลัง

ข้อ ๑

คำถาม การจ่ายชำระเงินภาษี ค่าธรรมเนียม ใบอนุญาต ค่าบริการ และค่าปรับ สามารถชำระด้วยอะไรได้บ้าง?

คำตอบ สามารถจ่ายชำระได้ดังนี้

- ๑) เงินสด
- ๒) เช็คหรือแคชเชียร์เช็ค เฉพาะธนาคารที่มีสำนักงานหรือสาขาในเขตกรุงเทพมหานครเท่านั้น
- ๓) โดยเช็คลงวันที่นั้นหรือก่อนวันนั้นไม่เกิน ๓๐ วัน พร้อมขีดคร่อมจ่ายให้แก่ “กรุงเทพมหานคร” กับขีดฆ่าคำว่า “ผู้ถือ” และหรือ “ตามคำสั่ง”
- ๔) บัตรเครดิต (มีค่าธรรมเนียมบัตร ๑% ของยอดที่จ่ายชำระ)

ข้อ ๒

คำถาม การวางค้ำประกันสัญญาสามารถค้ำประกันด้วยอะไรได้บ้าง?

คำตอบ สามารถวางค้ำประกันได้ดังนี้

- ๑) เงินสด
- ๒) เช็คหรือตราพท์ที่ธนาคารเซ็นส่งจ่าย ลงวันที่ที่ใช้เช็คหรือตราพท์นั้นชำระต่อเจ้าหน้าที่ในวันที่ทำสัญญา หรือก่อนวันนั้นไม่เกิน ๓ วันทำการ
- ๓) หนังสือค้ำประกันของธนาคารภายในประเทศ ตามตัวอย่างที่คณะกรรมการนโยบายกำหนด ดังระบุในข้อ ๑.๔(๒) หรือจะเป็นหนังสือค้ำประกันอิเล็กทรอนิกส์ตามวิธีการที่กรมบัญชีกลางกำหนด
- ๔) หนังสือค้ำประกันของบริษัทเงินทุน หรือบริษัทเงินทุนหลักทรัพย์ที่ได้รับอนุญาตให้ประกอบกิจการเงินทุนเพื่อการพาณิชย์และประกอบธุรกิจค้ำประกันตามประกาศของธนาคารแห่งประเทศไทย ตามรายชื่อบริษัทเงินทุนทุกที่ธนาคารแห่งประเทศไทยแจ้งเวียนให้ทราบ โดยอนุโลมให้ใช้ตามตัวอย่างหนังสือค้ำประกันของธนาคารที่คณะกรรมการนโยบายกำหนด ดังระบุในข้อ ๑.๔(๒)
- ๕) พันธบัตรรัฐบาลไทย

ข้อ ๓

คำถาม การมารับเช็ค ต้องมีเอกสารหรือหลักฐานประกอบอะไรบ้าง?

คำตอบ มีเอกสารหรือหลักฐานประกอบดังนี้

- ๑) ใบเสร็จรับเงินของบริษัท/ห้าง/ร้าน กรณีที่เจ้าของบริษัท/ห้าง/ร้านไม่สามารถมารับเช็คด้วยตนเองได้ ให้จัดทำหนังสือมอบอำนาจ พร้อมแนบสำเนาบัตรประชาชนผู้มอบอำนาจ ผู้รับมอบอำนาจ และเอกสารแสดงชื่อผู้มีอำนาจในการลงนามของบริษัท/ห้าง/ร้าน
- ๒) บัตรประชาชนตัวจริงของผู้มารับเช็ค เพื่อยืนยันตัวตน

ข้อ ๔

คำถาม การปิดอาคารแสดมภ์ในหนังสือมอบอำนาจ

คำตอบ

- ๑) กรณีมอบอำนาจให้บุคคลคนเดียวหรือหลายคนกระทำการครั้งเดียว ปิดอาคารแสดมภ์ ๑๐ บาท
- ๒) กรณีมอบอำนาจให้บุคคลคนเดียวหรือหลายคนร่วมกันกระทำการมากกว่าครั้งเดียว ปิดอาคารแสดมภ์ จำนวน ๓๐ บาทกรณีมอบอำนาจให้กระทำการมากกว่าครั้งเดียว โดยให้บุคคลหลายคนต่างคนต่างกระทำกิจการแยกกันได้ คิดตามรายตัวบุคคลที่ได้รับมอบอำนาจ ค่าอาคารแสดมภ์คนละ ๓๐ บาท

ข้อ ๕

คำถาม การจัดทำคำของบประมาณรายจ่ายประจำปี รายการค่าครุภัณฑ์ ต้องตั้งชื่อรายการและตั้งงบประมาณอย่างไร

คำตอบ

- ๑) กรณีรายการครุภัณฑ์มีมาตรฐาน ให้ตั้งตามชื่อรายการและราคาตามมาตรฐานของราชการ ได้แก่ สำนักงานงบประมาณ สำนักนายกรัฐมนตรี และกรุงเทพมหานคร
- ๒) กรณีรายการครุภัณฑ์ไม่มีมาตรฐาน ให้ใช้ชื่อและคุณลักษณะเฉพาะของครุภัณฑ์ภาษาไทย และใบเสนอราคาที่ได้มาจากการสืบราคาจากท้องตลาด จำนวน ๓ ราย

ข้อ ๖

คำถาม การจัดทำคำของบประมาณรายจ่ายประจำปี รายการค่าครุภัณฑ์ ต้องจัดทำรายละเอียดคุณลักษณะเฉพาะของครุภัณฑ์นั้นๆ หรือไม่

คำตอบ จัดทำรายละเอียดคุณลักษณะเฉพาะของครุภัณฑ์ เฉพาะครุภัณฑ์ที่ไม่มีมาตรฐาน

ข้อ ๗

คำถาม ถ้าจัดซื้อจัดจ้างรายการที่มีวงเงินเล็กน้อยจะต้องทำเป็นสัญญาหรือไม่

คำตอบ ไม่ต้องทำเป็นสัญญาก็ได้ แต่ต้องมีหลักฐานในการจัดซื้อจัดจ้าง

ข้อ ๘

คำถาม คณะกรรมการตรวจรับพัสดุ ต้องมีจำนวนอย่างน้อยกี่คน

คำตอบ อย่างน้อย ๓ คน ประกอบด้วย ประธานกรรมการ ๑ คน และกรรมการอย่างน้อย ๒ คน

ข้อ ๙

คำถาม บริษัท/ห้าง/ร้าน ที่หน่วยงานทำสัญญาจัดซื้อจัดจ้าง จะถูกหักภาษี ณ ที่จ่าย (๑%) เมื่อมียอดการจัดซื้อจัดจ้างจำนวนเงินเท่าใด

คำตอบ

- ๑) กรณีเป็นบุคคลธรรมดา/ร้าน/ห้างหุ้นส่วนสามัญ ถูกหักภาษี ณ ที่จ่ายเมื่อมียอดการจัดซื้อจัดจ้างจำนวน ๑๐,๐๐๐ บาทขึ้นไป
- ๒) กรณีเป็นห้างหุ้นส่วนจำกัด/บริษัท ถูกหักภาษี ณ ที่จ่ายเมื่อมียอดการจัดซื้อจัดจ้างจำนวน ๕๐๐ บาทขึ้นไป

ข้อ ๑๐

คำถาม การซื้อหรือจ้างครั้งหนึ่ง มีวงเงินเกิน ๕๐๐,๐๐๐ บาท ต้องมีการเผยแพร่ เพื่อรับฟังความคิดเห็นจากผู้ประกอบการหรือไม่

คำตอบ

- ๑) กรณีการซื้อหรือจ้างครั้งหนึ่ง มีวงเงินเกิน ๕๐๐,๐๐๐ บาท แต่ไม่เกิน ๕,๐๐๐,๐๐๐ บาท จะเผยแพร่เพื่อรับฟังความคิดเห็นจากผู้ประกอบการหรือไม่ก็ได้ อยู่ในดุลยพินิจของหัวหน้าหน่วยงาน
- ๒) กรณีการซื้อหรือจ้างครั้งหนึ่ง มีวงเงินเกิน ๕,๐๐๐,๐๐๐ บาท ต้องเผยแพร่ เพื่อรับฟังความคิดเห็นจากผู้ประกอบการ

ฝ่ายพัฒนาชุมชนและสวัสดิการสังคม

ข้อ ๑

คำถาม การขอยื่นเอกสารเกี่ยวกับผู้สูงอายุ สามารถดำเนินการได้ทุกเขต หรือไม่

คำตอบ สามารถยื่นได้ตามทะเบียนบ้านที่มีชื่อผู้สูงอายุอาศัยอยู่

ข้อ ๒

คำถาม การจ่ายเบี้ยยังชีพผู้สูงอายุ จะได้รับคนละเท่าไร

คำตอบ ได้รับตามช่วงอายุเป็นขั้นบันได

๖๐-๖๙ ปี ได้รับ ๖๐๐ บาท

๗๐ - ๗๙ ปี ได้รับ ๗๐๐ บาท

๘๐-๘๙ ปี ได้รับ ๘๐๐ บาท

๙๐ ปีขึ้นไปได้ ๑,๐๐๐ บาท

ข้อ ๓

คำถาม การยื่นคำขอลงทะเบียนเบี้ยยังชีพผู้สูงอายุ สามารถทำได้เมื่อไร

คำตอบ ทำได้เมื่อมีอายุ ๖๐ ปีบริบูรณ์ขึ้นไป สามารถยื่นยืนยันสิทธิขอรับเงินเบี้ยยังชีพผู้สูงอายุ ณ สำนักงานเขตที่มีชื่ออยู่ในทะเบียนบ้าน

ข้อ ๔

คำถาม ผู้สูงอายุอยู่บ้านพักคนชรา มีสิทธิได้รับเบี้ยยังชีพหรือไม่

คำตอบ ผู้ที่มีสิทธิได้รับเงินช่วยเหลือเบี้ยยังชีพผู้สูงอายุ จะต้องมีความสัมพันธ์ตรงตามหลักเกณฑ์ดังต่อไปนี้

๑) สัญชาติไทย มีภูมิลำเนาอยู่ในเขตองค์กรปกครองส่วนท้องถิ่นตามทะเบียนบ้าน

๒) อายุ ๖๐ ปีบริบูรณ์ขึ้นไป

๓) ต้องไม่เคยได้รับสิทธิประโยชน์จากหน่วยงานรัฐหรือรัฐวิสาหกิจ ไม่ว่าจะเงินบำนาญ เบี้ยหวัด บำนาญพิเศษ รวมถึงเงินอื่นๆ ในลักษณะเดียวกัน เช่น ผู้สูงอายุที่อยู่ในสถานสงเคราะห์ของรัฐ หรือองค์กรปกครองส่วนท้องถิ่น ผู้ที่ได้รับเงินเดือน ค่าตอบแทน รายได้ประจำ หรือผลประโยชน์ตอบแทนอย่างอื่นที่รัฐจัดให้เป็นประจำ

ข้อ ๕

คำถาม ถ้าผู้สูงอายุ และมีสภาพป่วยติดเตียง จะทำอย่างไร

คำตอบ กรณีผู้สูงอายุที่มีอายุครบ ๖๐ ปี ไม่สามารถมายืนยันสิทธิได้ ให้มอบหมายบุคคลอื่นมายืนยันสิทธิแทนได้ หรือหากเป็นผู้ป่วยติดเตียง สามารถแจ้งเจ้าหน้าที่ผู้เกี่ยวข้อง เพื่อประเมินและรับรองความพิการได้

ข้อ ๖

คำถาม ทำบัตรคนพิการได้ที่ไหน

คำตอบ หน่วยงานที่รับทำ หรือสถานพยาบาลที่รับ ใกล้เคียงที่สุด (โรงพยาบาลนพรัตน์/บ้านราชวิถี)

ข้อ ๗

คำถาม คนพิการ รักษาโรงพยาบาลที่ไหนได้บ้าง

คำตอบ ทุกโรงพยาบาลของรัฐบาล (ฟรี)

ข้อ ๘

คำถาม เด็กอายุเท่าไร ที่สามารถลงทะเบียนเพื่อขอรับเงินอุดหนุนเพื่อการเลี้ยงดูเด็กแรกเกิดได้

คำตอบ ตั้งแต่เด็กแรกเกิด จนมีอายุครบ ๖ ปี คนละ ๖๐๐ บาท ต่อเดือน โดยมีเงื่อนไข

๑) สัญชาติไทย

๒) อาศัยอยู่กับบิดา-มารดา หรือผู้ปกครองที่ดูแลเด็ก

๓) ในครัวเรือนที่สมาชิกมีรายได้เฉลี่ยไม่เกิน ๑๐๐,๐๐๐ บาท ต่อคน ต่อปี

ข้อ ๙

คำถาม สามารถลงทะเบียนเพื่อขอรับเงินอุดหนุนเพื่อการเลี้ยงดูเด็กแรกเกิด ได้ทุกเขตหรือไม่

คำตอบ สามารถยื่นได้ที่สำนักงานเขต ตามทะเบียนบ้านที่ตนเองมีชื่ออยู่

ข้อ ๑๐

คำถาม เมื่อลงทะเบียนขอรับเงินอุดหนุนเพื่อการเลี้ยงดูเด็กแรกเกิดแล้ว จะทราบผลเมื่อไร

คำตอบ สามารถติดตามผลการลงทะเบียนเงินอุดหนุนบุตรออนไลน์ ผ่านแอปพลิเคชัน “เงินเด็ก” แต่ผู้ปกครองจำเป็นต้องยืนยันตัวตนผ่านแอปพลิเคชัน ThaiID ของกรมการปกครองก่อน

ฝ่ายรักษาความสะอาดและสวนสาธารณะ

ข้อ ๑

คำถาม ค่าบริการสูบสิ่งปฏิกูลคิดราคาเท่าไร

คำตอบ คิดราคาลูกบาศก์เมตรละ ๒๕๐ บาท หากเศษไม่ถึงครึ่งลูกบาศก์เมตร คิดราคาละ ๑๕๐ บาท
ถ้าเศษเกินครึ่งลูกบาศก์เมตร คิดเป็น ๑ ลูกบาศก์เมตร

ข้อ ๒

คำถาม การชำระค่าธรรมเนียมเก็บขนมูลฝอยสามารถชำระได้อย่างไรบ้าง

คำตอบ การชำระค่าธรรมเนียมเก็บขนมูลฝอยสามารถชำระกับเจ้าหน้าที่ที่ออกไปบริการเก็บค่า ธรรมเนียม โดยเจ้าหน้าที่จะออกใบเสร็จรับเงินให้กับผู้ชำระเงินไว้เป็นหลักฐาน หรือถ้าไม่สะดวกสามารถชำระได้ทาง **Application Bkk Waste Pay** โดยสามารถ **Download** ใน **App Store** ทั้งในระบบ **ios** และ **Android** หรือ มาชำระได้โดยตรงที่ฝ่ายรักษาความสะอาดและสวนสาธารณะ สำนักงานเขตดอนเมือง

ข้อ ๓

คำถาม หากต้องการให้สำนักงานเขตไปเก็บขยะครั้งคราว คิดอัตรา ค่าบริการอย่างไร

คำตอบ คิดราคาลูกบาศก์เมตรละ ๑๕๐ บาท ถ้าเต็มรถบรรทุกขนาด ๖ ล้อ เท่ากับ ๘ ลูกบาศก์เมตร คิดราคา ๑,๒๐๐ บาท

ข้อ ๔

คำถาม เงินที่ได้จากการจัดเก็บค่าธรรมเนียม กรุงเทพมหานครเอาไปใช้ทำอะไรบ้าง

คำตอบ

- ๑) กรุงเทพมหานครนำไปพัฒนาเทคโนโลยีการจัดการขยะ เช่น เพิ่มอุปกรณ์และยานพาหนะเพื่อให้การบริการเก็บขนขยะได้มากขึ้น แก้ปัญหาขยะตกค้างในพื้นที่
- ๒) พัฒนาพื้นที่สีเขียวและแหล่งพักผ่อนหย่อนใจ เช่น สร้างสวนสาธารณะ ลานกีฬา
- ๓) พัฒนาด้านอื่น ๆ เช่น การขยายโอกาสการศึกษาสำหรับคนทุกระดับ ด้วยการสร้างห้องสมุดชุมชน และการดูแลคุณภาพชีวิตประชาชนเมือง

ข้อ ๕

คำถาม การชำระค่าธรรมเนียมเก็บขนมูลฝอยถือเป็นหน้าที่ของใคร

คำตอบ การชำระค่าธรรมเนียมเก็บขนมูลฝอย ถือเป็นหน้าที่ของประชาชนผู้รับบริการ ตามหลักการ ผู้ก่อมลพิษเป็นผู้จ่าย

ข้อ ๖

คำถาม วิธีการตัดแต่งต้นไม้ของกรุงเทพมหานคร มีวิธีการตัดแต่งอย่างไร

คำตอบ วิธีการตัดแต่งต้นไม้ มี ๓ วิธี คือ

- ๑) การตัดสาขาโปร่ง เป็นการตัดกิ่งหลัก ๆ ออกจากลำต้นใหญ่ ทั้งกิ่ง
- ๒) การตัดให้เตี้ย เป็นการตัดกิ่งรอง ๆ ลงไปที่อยู่ปลายกิ่ง
- ๓) การตัดเล็ม เป็นการตัดแต่งเฉพาะที่ผิวของทรงพุ่มที่ประกอบด้วยใบและตายอด

ข้อ ๗

คำถาม ค่าบริการในการตัดต้นไม้ คิดค่าบริการอย่างไร

คำตอบ

๑. ค่าบริการตัดต้นไม้

๑.๑ บริเวณที่ไม่มีสิ่งกีดขวาง คิดค่าบริการ ดังนี้

- ขนาดรอบโคนต้นไม้ไม่เกิน ๑๐๐ ซม. ต้นละ ๒๐๐ บาท
- ขนาดรอบโคนต้นไม้ ๑๐๑ - ๑๕๐ ซม. ต้นละ ๕๐๐ บาท
- ขนาดรอบโคนต้นไม้ ๑๕๑ - ๒๐๐ ซม. ต้นละ ๘๐๐ บาท
- ขนาดรอบโคนต้นไม้ ๒๐๑ - ๒๕๐ ซม. ต้นละ ๑,๐๐๐ บาท
- ขนาดรอบโคนต้นไม้ ๒๕๑ - ๓๐๐ ซม. ต้นละ ๑,๔๐๐ บาท
- ขนาดรอบโคนต้นไม้ ๓๐๑ ซม. ขึ้นไป ต้นละ ๑,๗๐๐ บาท

๑.๒ บริเวณที่จำกัดหรือมีสิ่งกีดขวาง คิดค่าบริการ ดังนี้

- ขนาดรอบโคนต้นไม้ไม่เกิน ๑๐๐ ซม. ต้นละ ๔๐๐ บาท
- ขนาดรอบโคนต้นไม้ ๑๐๑ - ๑๕๐ ซม. ต้นละ ๑,๐๐๐ บาท
- ขนาดรอบโคนต้นไม้ ๑๕๑ - ๒๐๐ ซม. ต้นละ ๑,๖๐๐ บาท
- ขนาดรอบโคนต้นไม้ ๒๐๑ - ๒๕๐ ซม. ต้นละ ๒,๒๐๐ บาท
- ขนาดรอบโคนต้นไม้ ๒๕๑ - ๓๐๐ ซม. ต้นละ ๒,๘๐๐ บาท
- ขนาดรอบโคนต้นไม้ ๓๐๑ ซม. ขึ้นไป ต้นละ ๓,๔๐๐ บาท

๒. ค่าบริการขุดโคนต้นไม้ที่ตัดแล้ว คิดค่าบริการ ดังนี้

- ขนาดรอบโคนต้นไม้ ๕๐ - ๑๐๐ ซม. ต้นละ ๖๐๐ บาท
- ขนาดรอบโคนต้นไม้ ๑๐๑ - ๑๕๐ ซม. ต้นละ ๑,๐๐๐ บาท
- ขนาดรอบโคนต้นไม้ ๑๕๑ - ๒๐๐ ซม. ต้นละ ๑,๔๐๐ บาท
- ขนาดรอบโคนต้นไม้ ๒๐๑ - ๒๕๐ ซม. ต้นละ ๒,๐๐๐ บาท
- ขนาดรอบโคนต้นไม้ ๒๕๑ - ๓๐๐ ซม. ต้นละ ๓,๐๐๐ บาท
- ขนาดรอบโคนต้นไม้ ๓๐๑ ซม. ขึ้นไป ต้นละ ๔,๐๐๐ บาท

๓. ค่าเก็บขน (ระยะทาง ต่อ กิโลเมตร)

๓.๑ ไม่เกิน ๑๐ กิโลเมตร เที่ยวละ ๕๐๐ บาท

๓.๒ เกิน ๑๐ กิโลเมตร เที่ยวละ ๗๐๐ บาท

กรณีผู้ขอรับบริการเป็นหน่วยงานของรัฐ ให้ลดค่าบริการลงร้อยละ ๒๐ จากอัตราที่กำหนด

ข้อ ๘

คำถาม การคิดค่าเสียหายของไม้ยืนต้น คิดอย่างไร

คำตอบ คิดจากการวัดขนาดเส้นรอบวงที่วัดโคนต้นเป็นเกณฑ์ และคิดค่าเสียหาย ดังนี้

- ขนาดเส้นรอบวง ๐.๐๑ - ๐.๐๙ เมตร ต้นละ ๕๐๐ บาท
- ขนาดเส้นรอบวง ๐.๑๐ - ๐.๑๙ เมตร ต้นละ ๒,๐๐๐ บาท
- ขนาดเส้นรอบวง ๐.๒๐ - ๐.๒๙ เมตร ต้นละ ๓,๐๐๐ บาท
- ขนาดเส้นรอบวง ๐.๓๐ - ๐.๓๙ เมตร ต้นละ ๕,๐๐๐ บาท
- ขนาดเส้นรอบวง ๐.๔๐ - ๐.๔๙ เมตร ต้นละ ๑๐,๐๐๐ บาท
- ขนาดเส้นรอบวง ๑ เมตร ขึ้นไป ต้นละ ๒๐,๐๐๐ บาท

ข้อ ๙

คำถาม การคิดค่าเสียหายของไม้ประเภทไม้ดอก ไม้ประดับ คิดอย่างไร

คำตอบ กรณีเป็นต้น คิดค่าเสียหาย ต้นละ ๑๐๐ บาท

กรณีเป็นแปลง เป็นกอหนา เป็นรูปทรง คิดค่าเสียหาย ตารางเมตรละ ๕๐๐ บาท

ข้อ ๑๐

คำถาม การคิดค่าเสียหายของไม้ประเภทไม้คลุมดิน คิดอย่างไร

คำตอบ ค่าเสียหายของไม้คลุมดิน คิดตารางเมตรละ ๒๕๐ บาท

ข้อ ๑๑

คำถาม การคิดค่าเสียหายของหญ้า คิดอย่างไร

คำตอบ ค่าเสียหายของหญ้า คิดตารางเมตรละ ๕๐ บาท

ฝ่ายรายได้

ข้อ ๑

คำถาม เมื่อยกเลิกภาษีโรงเรือนและที่ดินเป็นภาษีที่ดินและสิ่งปลูกสร้าง ถ้ากรณียังไม่เคยยื่นเสียภาษีโรงเรือนและที่ดินเลย ยังต้องเสียภาษีโรงเรือนและที่ดินหรือไม่

คำตอบ การยกเลิกภาษีโรงเรือนและที่ดินจะเริ่มตั้งแต่ ๑ ม.ค. ๒๕๖๓ ผู้ใดครอบครองทรัพย์สิน ตั้งแต่วันที่ ๑ ม.ค. ๒๕๖๓ ก็มีหน้าที่เสียภาษีที่ดินและสิ่งปลูกสร้าง ตาม พระราชบัญญัติภาษีที่ดินและสิ่งปลูกสร้าง พ.ศ. ๒๕๖๒ ซึ่งมีผลบังคับใช้ ๑ ม.ค. ๒๕๖๓ แต่หากค่าโรงเรือนนั้นๆมีการใช้ประโยชน์มาก่อนนี้ ก็ยังคงต้องเสียภาษีโรงเรือนและที่ดินโดยมีผลย้อนหลังไปถึงการเริ่มกิจการ แต่ไม่เกิน ๑๐ ปี ตัวอย่างเช่น ดำเนินกิจการ ตั้งแต่ เดือน มี.ค. ๒๕๕๙ ก็ย้อนหลังไป ๑๐ ปี และถ้าในปี พ.ศ. ๒๕๖๓ มาขึ้นแบบบจะต้องโอนหลังภาษีโรงเรือนและที่ดิน ตั้งแต่ปี พ.ศ. ๒๕๕๔ - ๒๕๖๒ ส่วนปี พ.ศ. ๒๕๖๓ ก็เสียภาษีที่ดินและสิ่งปลูกสร้าง

ข้อ ๒

คำถาม กรณีเป็นเจ้าของที่ดินแต่ไม่ได้เป็นเจ้าของบ้าน กรณี (มีชื่ออยู่ในทะเบียนบ้าน) ต้องเสียภาษีที่ดินและสิ่งปลูกสร้างหรือไม่

คำตอบ เจ้าของที่ดินจะไม่ได้ยกเว้นภาษี เพราะไม่ได้เป็นเจ้าของ (เจ้าของกรรมสิทธิ์บ้าน) เนื่องจาก พ.ร.บ. ภาษีที่ดินและสิ่งปลูกสร้าง พ.ศ. ๒๕๖๒ ให้ยกเว้นให้เฉพาะเจ้าของกรรมสิทธิ์บ้านเท่านั้น

ข้อ ๓

คำถาม ซื่อที่ดินและปลูกสร้างอาคารเป็นที่อยู่อาศัยของตนเอง มีการค้าขายเล็กๆน้อยๆในบ้านของตนเอง ทำไมต้องเสียภาษีโรงเรือนและที่ดิน และยังมีภาษีอะไรบ้างที่ต้องเสียอีกที่จะต้องยื่นกับฝ่ายรายได้

คำตอบ การทำการค้าในอาคารบ้านเรือนที่ปลูกสร้างเอง ไม่ได้รับการยกเว้นภาษีโรงเรือนและที่ดิน การได้รับการยกเว้นให้เฉพาะ การที่เจ้าของอาคารใช้เป็นที่อยู่อาศัยของตนเองเท่านั้น ภาษีอื่นที่อาจจะเสียเพิ่ม ถ้าท่านประกอบการค้าแล้วมีป้ายชื่อประกอบการค้า ท่านต้องยื่นเสียภาษีป้ายภายใน ๑๕ วัน นับแต่วันติดตั้งป้าย

ข้อ ๔

คำถาม เคยเสียภาษีโรงเรือนและที่ดินอยู่ อยากทราบว่าเมื่อมีการใช้ภาษีที่ดินและสิ่งปลูกสร้างแล้ว ราคาประเมินจะเสียภาษีอย่างไรเท่าใด มากกว่าหรือจะน้อยกว่าภาษีโรงเรือนและที่ดิน

คำตอบ การประเมินภาษีที่ดินและสิ่งปลูกสร้าง เป็นการคำนวณจากราคาที่ดินบวกกับราคาสิ่งปลูกสร้าง ซึ่งอัตราราคาทั้งที่ดินและทรัพย์สินต้องได้ราคาประเมินมาจากกรมธนารักษ์ซึ่งเป็นผู้กำหนดราคาประเมินก่อน ทั้งนี้การประเมินจกต้องรอราคาดังกล่าวก่อน

ข้อ ๕

คำถาม มีบ้านหลายหลัง มีอาคารชุดหลายห้อง ต้องเสียภาษีที่ดินและสิ่งปลูกสร้างทุกห้องหรือไม่ คืออย่างไร
 คำตอบ เสียทุกหลัง ยกเว้นหลังที่ใช้อยู่อาศัยเอง และมีชื่ออยู่ในทะเบียนบ้านหลังนั้น โดยไม่จำเป็นต้องเป็นเจ้าของ บ้านหลังแรก ไม่เกิน ๕๐ ล้านบาท กรณีเป็นเจ้าของที่ดินและอาคารไม่เกิน ๑๐ ล้านบาท กรณีเป็นเจ้าของเฉพาะบ้าน ทั้งนี้ต้องรอรอราคาประเมินจากกรมธนารักษ์

ข้อ ๖

คำถาม กรณีมีป้ายสติ๊กเกอร์ติดกระจกหน้าร้าน เสียภาษีป้ายหรือไม่
 คำตอบ กรณีที่เป็น สติ๊กเกอร์เชิงพาณิชย์ ต้องเสีย ถึงแม้จะอยู่ในเขตตัวบ้าน วัตถุประสงค์ ภาษีป้าย หมายถึง ภาษีที่จัดเก็บจากป้ายแสดงชื่อ ยี่ห้อ หรือเครื่องหมายที่ใช้ในการประกอบการค้าหรือประกอบกิจการ อื่นเพื่อหารายได้ หรือโฆษณาการค้า หรือกิจการอื่นเพื่อหารายได้ไม่ว่าจะแสดงหรือโฆษณาไว้ที่วัตถุใด ๆ ด้วยอักษรภาพหรือเครื่องหมายที่เขียนแกะสลัก จารึกหรือทำให้ปรากฏด้วยวิธีอื่น

ข้อ ๗

คำถาม ติดป้ายแบบไหนต้องเสียภาษีป้าย
 คำตอบ ภาษีป้าย คือ ภาษีที่เก็บจากการแสดงป้ายชื่อ ยี่ห้อ หรือโลโก้บนวัตถุใด ๆ ด้วยตัวอักษร ภาพไม่ว่าจะเป็นบนป้ายทั่วไป ป้ายบิลบอร์ดตามตึกตามทางด่วน ป้ายผ้าใบ หรือป้ายไฟ ที่ใช้เพื่อหารายได้หรือการโฆษณา ล้วนต้องเสียภาษีป้ายทั้งสิ้น ดังนั้น ถ้าเราเปิดร้านกาแฟที่ตึกแถวชื่อร้าน ว่า "Incquity Coffee" ที่มีป้ายร้านเป็นแผ่นไม้หน้าร้านหนึ่งอัน และเป็นในรูปแบบผ้าใบอันใหญ่ อีกหนึ่งอันก็ต้องเสียภาษีทั้งหมด ๒ ป้าย ด้วยอัตราภาษีที่ขึ้นอยู่กับรูปแบบและขนาดที่กำหนด

ข้อ ๘

คำถาม สวัสดิ์ค๊ะพี่ พอดีหนูมีเรื่องภาษีอยากสอบถามค่ะ คือ ทางบริษัทจะจัดทำประมาณการการจ่ายภาษีโรงเรือนและที่ดิน แต่ได้ข่าวว่าจะมีการเปลี่ยนแปลงการเสียภาษี ก็เลยอยากทราบว่าหนูต้องทำอย่างไรค่ะ แล้วประมาณการที่จะต้องแจ้งผู้บริหาร หนูต้องคิดอย่างไรค่ะ ช่วยอธิบายด้วยค่ะ
 คำตอบ ใช่ค่ะ ในปี ๒๕๖๓ จะมีการจัดเก็บภาษีตัวใหม่ ชื่อว่าภาษีที่ดินและสิ่งปลูกสร้าง ซึ่งจะประเมินตามการถือครองกรรมสิทธิ์ที่ดินและสิ่งปลูกสร้างค่ะ ซึ่งการถือครองที่ดินนั้นใช้ราคาประเมินทุนทรัพย์จากกรมธนารักษ์ค่ะ ว่าเรามีที่ดินมากน้อยอิงราคาตามนั้นค่ะ ส่วนสิ่งปลูกสร้าง ก็จะเก็บตามอัตราประเมินทุนทรัพย์คิดตามลักษณะสิ่งปลูกสร้าง และในการคำนวณคร่าวๆก็คือ เอาจำนวนที่ดินที่ถือครองมาคิดเป็นตารางวา ก่อนแล้วนำมาคูณกับราคาประเมินทุนทรัพย์ของกรมธนารักษ์ที่กำหนดไว้ ตารางวาละเท่าใด สามารถเช็คทางอินเทอร์เน็ตได้ค่ะ โดยเข้าเว็บไซต์ของกรมธนารักษ์ค่ะ แล้วก็คีย์เลขโฉนดเข้าไปหรือเลขที่ดินค่ะ แต่ของคุณเป็นสำนักงาน ก็จะคิดลักษณะการใช้ประโยชน์เป็นสำนักงาน ก็จะคิด กว้าง x ยาว แล้วก็ x จำนวนชั้น จะได้พื้นที่เพื่อนำมา x กับอัตราต่อตารางเมตรของสิ่งปลูกสร้างค่ะ แต่ก็ต้องมาดูว่าตึกของคุณมีกี่ชั้นเพราะว่าเขากำหนดไว้ว่าไม่เกิน ๕ ชั้น และเกิน ๕ ชั้น อัตราการคิดจะไม่เท่ากันค่ะ

ข้อ ๙

คำถาม ถ้ามีค่าเช่าและค่าบริการจะต้องเอามาคิดด้วยไหมคะ

คำตอบ ไม่ต้องค่ะ เพราะภาษีที่ดินและสิ่งปลูกสร้างไม่ได้คิดตามจากค่าเช่าหรือค่าบริการแต่เราคิดจากราคาประเมินทุนทรัพย์และพื้นที่ของสิ่งปลูกสร้างว่ามีลักษณะการใช้ประโยชน์แบบใด

ข้อ ๑๐

คำถาม รบกวอนสอบการชำระภาษีที่ดินและสิ่งปลูกสร้าง ปี 2567 ต้องชำระเดือนไหนคะ

คำตอบ กรุงเทพมหานครได้จัดทำแบบบัญชีรายการที่ดินและสิ่งปลูกสร้าง (ภ.ด.ส.3) และแบบบัญชีรายการห้องชุด (ภ.ด.ส.4) โดยจะดำเนินการแจ้งให้ประชาชนผู้เสียภาษีแต่ละรายทราบเพื่อตรวจสอบรายการทรัพย์สินให้ถูกต้อง ซึ่งหากผู้เสียภาษีพบว่ารายการทรัพย์สินไม่ถูกต้องให้ยื่นคำร้องขอแก้ไขต่อสำนักงานเขตที่ดินตั้งอยู่ จากนั้นจะมีการประกาศราคาประเมินทุนทรัพย์ก่อนวันที่ 1 เมษายน 2567 และแจ้งการประเมินภาษีให้ผู้เสียภาษีภายในเดือนเมษายน 2567 เพื่อให้ผู้เสียภาษีดำเนินการชำระภาษีตามแบบแจ้งการประเมินภาษีภายในเดือนมิถุนายน 2567

ข้อ ๑๑

คำถาม การยื่นคำร้องขอแก้ไขแบบบัญชีรายการที่ดินและสิ่งปลูกสร้าง ต้องมาด้วยตนเองหรือไม่

คำตอบ ไม่จำเป็นต้องมาด้วยตนเอง สามารถทำหนังสือมอบอำนาจให้บุคคลอื่นมาแจ้งแทนหรือส่งทางไปรษณีย์ หรือวิธีการอื่นที่ อปท. กำหนด

ข้อ ๑๒

คำถาม บุคคลทั่วไปสามารถมีบ้านหรือห้องชุด เพื่ออยู่อาศัยได้กี่หลัง

คำตอบ สามารถมีบ้านหรือห้องชุดได้หลายหลัง แต่เจ้าของบ้านหรือห้องชุดนั้นจะได้รับยกเว้นต้องพิจารณาตามหลักเกณฑ์ ดังนี้

๑. เป็นเจ้าของที่ดินและเป็นเจ้าของบ้าน มีชื่อในทะเบียน จะได้รับยกเว้นหากมีมูลค่าที่ดินและรวมกันไม่เกิน ๕๐ ล้านบาท
๒. เป็นเจ้าของบ้าน มีชื่อในทะเบียน แต่ไม่ใช่เจ้าที่ดินจะได้รับยกเว้นภาษีหากมีมูลค่าของบ้านไม่เกิน ๑๐ ล้านบาท

ข้อ ๑๓

คำถาม กรณีบ้านหรือห้องชุดที่ซื้อไว้เพื่ออยู่อาศัยเองหรือให้คนในครอบครัวอยู่อาศัยแต่ยังไม่ได้เข้าอยู่อาศัยหรืออยู่อาศัยไม่ตลอดทั้งปี จะต้องเสียภาษีหรือไม่ ในอัตราใด

คำตอบ ต้องเสียภาษีแต่เสียในอัตราร้อยละ โดย มีหลักเกณฑ์ ดังนี้

๑. หากเป็นเจ้าของบ้านหรือห้องชุด มีชื่อในทะเบียนบ้านได้รับยกเว้นภาษีไม่เกิน ๕๐ ล้านบาท
๒. หากเป็นเจ้าของบ้านหรือห้องชุดไม่มีชื่ออยู่ในทะเบียนบ้าน ต้องเสียภาษีประเภทอยู่อาศัยเริ่มต้นอัตราร้อยละ ๐.๐๒

ข้อ ๑๔

คำถาม กรณีคอนโดมิเนียม (ห้องชุด) ถ้ามีสองห้องติดกันและเปิดหากันได้ แต่ได้รับหนังสือแสดงกรรมสิทธิ์ในห้องชุด ๒ ฉบับ จะถือว่าได้รับยกเว้นทั้งสองหลังหรือไม่

คำตอบ ห้องชุดพิจารณาแยกตามหนังสือแสดงกรรมสิทธิ์ของห้องชุดแต่ละห้อง เมื่อมีหนังสือได้ ๒ หลัง แม้จะเปิดทะลุหากันได้ ก็ไม่สามารถรวมพื้นที่เพื่อยกเว้นมูลค่าฐานภาษีได้ ดังนั้น หลังที่สอง จะเป็นหลังอื่นทันที ต้องเสียภาษีประเภทอยู่อาศัย เริ่มต้นอัตราร้อยละ ๐.๐๒

ข้อ ๑๕

คำถาม ชาวต่างชาติมีชื่อในทะเบียน (ทร.๑๓) ชื่อห้องชุดไว้ ๒ ห้องในท้องที่กัน ต้องเสียภาษีหรือไม่ถ้าเสียจะเสียภาษีอย่างไร

คำตอบ ต้องเสียภาษีเหมือนคนไทยทั่วไป ดดยได้รับยกเว้นมูลค่าฐานภาษีไม่เกินเกิน ๕๐ ล้านบาท เพียงห้องเดียว ส่วนอีกห้องจะถือเป็นหลังอื่น หากใช้เพื่อยอยู่อาศัยก็ต้องเสียภาษีประเภทอยู่อาศัย เริ่มต้นอัตราร้อยละ ๐.๐๒

ข้อ ๑๖

คำถาม อาคารที่สร้างไว้แต่ไม่ได้อยู่อาศัย ไม่ได้ค้าขาย ปล่อยให้ว่าง จะทำอย่างไร

คำตอบ สิ่งปลูกสร้างหรืออาคารที่ปล่อยให้ว่างเปล่าไม่ได้ทำประโยชน์ตามควรแก่สภาพตลอดปีที่ผ่านมา จะถูกเก็บภาษีในอัตราก้าวหน้าตั้งแต้อ้อยละ ๐.๓ ตามมูลค่าของฐานภาษีตั้งแต่ปีภาษี ๒๕๖๓ เป็นต้นไป และหากไม่ทำประโยชน์อีก จะต้องเสียภาษีเพิ่มภาษีเพิ่มขึ้นอีกร้อยละ ๐.๓ ทุก ๓ ปี

ข้อ ๑๗

คำถาม ปลูกสร้างบ้านในที่ดินของบิดามารดาหรือบุคคลอื่นโดยไม่เสียค่าเช่า และมีชื่ออยู่ในทะเบียนบ้านได้รับยกเว้นภาษี ๑๐ ล้านบาทเจ้าของที่ดินเสียภาษีอย่างไร ในอัตราทึที่อยู่หรืออัตรารื่นๆ

คำตอบ บ้านได้รับยกเว้นมูลค่าฐานภาษีได้ไม่เกิน ๑๐ ล้านบาท แต่ที่ดินของบิดามารดาต้องเสียภาษีเมื่อที่ดินใช้เพื่ออาศัย ต้องเสียภาษีประเภทอยู่อาศัย เริ่มต้นอัตราร้อยละ ๐.๐๒

ข้อ ๑๘

คำถาม กรณีโรงงานมีทรัพย์สินหลายประเภท เช่น สำนักงาน ห้องน้ำ และโกดัง จะคิดภาษีอย่างไร

คำตอบ สำนักงาน ห้องน้ำ และโกดัง เป็นสิ่งปลูกสร้างเพื่อใช้ในการประกอบกิจการ โดยถือเป็นส่วนหนึ่งของการประกอบกิจการ ดังนั้น จึงต้องเสียภาษีในอัตรารื่นๆ

ข้อ ๑๙

คำถาม บริษัทเป็นผู้สร้างบ้านและให้พนักงานหรือคนงานอยู่อาศัยโดยไม่มีชื่ออยู่อาศัยในทะเบียนจะต้องเสียภาษีในประเภทที่อยู่อาศัยหรืออื่นๆ

คำตอบ บ้านของบริษัทที่สร้างเพื่อให้พนักงานหรือคนงานอยู่อาศัยต้องเสียภาษีประเภทอยู่อาศัย เริ่มต้นอัตรา ร้อยละ ๐.๐๒

ข้อ ๒๐

คำถาม บ้านที่ยังสร้างไม่เสร็จ อยู่ในระหว่างการก่อสร้างบ้านพักอาศัย จะถือเป็นสิ่งปลูกสร้างที่ต้องเสียภาษีหรือไม่

คำตอบ บ้านยังสร้างไม่เสร็จ ไม่ถือเป็นสิ่งปลูกสร้าง จึงเสียภาษีเฉพาะที่ดินประเภทอยู่อาศัย เริ่มต้นอัตราร้อยละ ๐.๐๒

ฝ่ายสิ่งแวดล้อมและสุขาภิบาล

ข้อ ๑

คำถาม ไบอโนญาตประกอบกิจการได้รียังคะ? และมีกำหนดเวลาดำเนินการอย่างไร?

คำตอบ หลังจากรับคำขออนุญาตประกอบกิจการ เจ้าหน้าที่จะตรวจสอบเอกสาร และความครบถ้วนของเอกสารทันที หากเอกสารไม่ถูกต้อง/ไม่ครบ เจ้าหน้าที่จะแจ้งให้แก้ไขภายในระยะเวลาที่กำหนด หลังจากยื่นเอกสารครบถ้วน เจ้าหน้าที่จะเข้าตรวจสอบลักษณะของสถานประกอบการตามข้อบัญญัติท้องถิ่นและกฎหมายที่เกี่ยวข้องภายใน ๓๐ วัน หลังจากเข้าตรวจสอบสถานประกอบการเสร็จสิ้น เจ้าพนักงานท้องถิ่นจะออกใบอนุญาต หรือออกหนังสือแจ้งคำสั่งไม่อนุญาตพร้อมด้วยเหตุผลภายใน ๓๐ วัน ในกรณีจำเป็นที่ไม่สามารถออกคำสั่งได้จะขยายเวลาออกไปได้อีก ๒ ครั้งๆ ละไม่เกิน ๑๕ วัน

ข้อ ๒

คำถาม ทำไมค่าธรรมเนียมรายปีสำหรับการดำเนินกิจการตามกฎหมายว่าด้วยการสาธารณสุขถึงขึ้นราคา?

คำตอบ เนื่องจากปัจจุบันมีการทบทวนข้อบัญญัติกรุงเทพมหานครใหม่ ในปี ๒๕๖๑ จึงเห็นว่าผลกระทบที่เกิดจากการประกอบกิจการเพิ่มขึ้น กทม.จึงต้องใช้งบส่วนนี้ไปใช้ในการบริหารจัดการ

ข้อ ๓

คำถาม เอกสารในการต่ออายุใบอนุญาตประกอบกิจการที่เป็นอันตรายต่อสุขภาพ (นิติบุคคล) ต้องใช้เอกสารอะไรบ้าง?

คำตอบ

- ๑) คำขอต่ออายุใบอนุญาตประกอบกิจการที่เป็นอันตรายต่อสุขภาพ (แบบ อภ.๓)
- ๒) ใบอนุญาตตัวจริง (พร้อมค่าธรรมเนียม)
- ๓) สำเนาบัตรประจำตัวประชาชนและสำเนาทะเบียนบ้านของผู้จัดการผู้มีสิทธิลงนาม
- ๔) สำเนาทะเบียนบ้านสถานที่ตั้งสถานประกอบการ
- ๕) สำเนาหนังสือรับรองการจดทะเบียนนิติบุคคล (ไม่เกิน ๖ เดือน)
- ๖) หนังสือมอบอำนาจที่ถูกต้องตามกฎหมาย พร้อมสำเนาบัตรประจำตัวประชาชนของผู้มอบและผู้รับมอบอำนาจ (กรณีเจ้าของไม่สามารถมายื่นคำขอด้วยตนเอง)

ข้อ ๔

คำถาม การต่ออายุใบอนุญาตประกอบกิจการที่เป็นอันตรายต่อสุขภาพ (บุคคลธรรมดา) ต้องใช้เอกสารอะไรบ้าง?

คำตอบ

- ๑) คำขอต่ออายุใบอนุญาตประกอบกิจการที่เป็นอันตรายต่อสุขภาพ (แบบ อภ.๓)
- ๒) ใบอนุญาตตัวจริง (พร้อมค่าธรรมเนียม)
- ๓) สำเนาบัตรประจำตัวประชาชนและสำเนาทะเบียนบ้านเจ้าของกิจการ(ผู้ประกอบการ/ผู้ถือใบอนุญาต)
- ๔) สำเนาทะเบียนบ้านสถานที่ตั้งสถานประกอบการ

- ๕) หนังสือมอบอำนาจที่ถูกต้องตามกฎหมาย พร้อมสำเนาบัตรประจำตัวประชาชนของผู้มอบและผู้รับมอบอำนาจ (กรณีเจ้าของไม่สามารถมายื่นคำขอด้วยตนเอง)

ข้อ ๕

คำถาม การต่ออายุใบอนุญาตจำหน่ายอาหาร (บุคคลธรรมดา) ต้องใช้เอกสารอะไรบ้าง?

คำตอบ

- ๑) คำขอต่ออายุใบอนุญาตจัดตั้งสถานที่จำหน่ายอาหารหรือสถานที่สะสมอาหาร (แบบ สอ.๕/สอ.๑)
- ๒) ใบอนุญาตตัวจริง (พร้อมค่าธรรมเนียม)
- ๓) สำเนาบัตรประจำตัวประชาชนและสำเนาทะเบียนบ้านเจ้าของกิจการ(ผู้ประกอบการ/ผู้ถือใบอนุญาต)
- ๔) สำเนาทะเบียนบ้านสถานที่ตั้งสถานประกอบการ
- ๕) หนังสือมอบอำนาจที่ถูกต้องตามกฎหมาย พร้อมสำเนาบัตรประจำตัวประชาชนของผู้มอบและผู้รับมอบอำนาจ (กรณีเจ้าของไม่สามารถมายื่นคำขอด้วยตนเอง)
- ๖) บัตรผ่านการอบรมผู้สัมผัสอาหาร และใบรับรองแพทย์การตรวจโรคติดต่อ ๙ โรค

ข้อ ๖

คำถาม จะต้องยื่นขอต่ออายุใบอนุญาตต่อเจ้าพนักงานท้องถิ่นภายในเมื่อไหร่?

คำตอบ ควรยื่นขอต่อและชำระค่าธรรมเนียมก่อนใบอนุญาตสิ้นอายุ เนื่องจากหากมายื่นขอหลังใบอนุญาตสิ้นอายุ หรือยื่นต่ออายุใบอนุญาตแล้วแต่ไม่ชำระค่าธรรมเนียมตามอัตราและระยะเวลาที่กำหนดจะต้องเสียค่าปรับเพิ่มขึ้นอีกร้อยละ ๒๐ ของจำนวนเงินที่ค้างชำระ

ข้อ ๗

คำถาม ฉีดยุงถ้าไม่มีผู้ปวยคิดค่าธรรมเนียมหรือไม่?

คำตอบ ต้องมีการเรียกเก็บค่าธรรมเนียม ให้ถูกต้องตามระเบียบกรุงเทพมหานครว่าด้วยอัตราค่าบริการและหลักเกณฑ์ วิธีการ และเงื่อนไขในการยกเว้นหรือลดหย่อนค่าบริการ พ.ศ.๒๕๔๔ ข้อ ๔ รายการพ่นหมอกควันกำจัดยุง ที่กำหนดให้สำนักงานเขตมีการคิดค่าบริการการดำเนินการพ่นหมอกควันกำจัดยุง ดังนี้

- พื้นที่ไม่เกิน ๓๐๐ ตารางเมตร ครั้งละ ๒๐๐ บาท
- พื้นที่เกิน ๓๐๐ ตารางเมตร คิดค่าบริการเพิ่มขึ้นต่อ ๑๐๐ ตารางเมตร เป็นเงิน ๕๐ บาท

ข้อ ๘

คำถาม ถ้าต้องการมีบัตรผู้สัมผัสอาหารต้องทำอย่างไร?

คำตอบ สามารถยื่นใบสมัครได้โดยตรงที่สำนักงานเขตทั้ง ๕ เขต และทางเว็บไซต์กองสุขาภิบาลอาหาร สำนักอนามัย (<http://www.foodsanitation.bangkok.go.th/>)

ข้อ ๙

คำถาม รายงานระบบบำบัดน้ำเสีย (ทส.๒) รายงานโดยวิธีใดได้บ้าง?

คำตอบ สามารถส่งรายงานได้ทาง website www.ereportmatra.co.com หรือส่งได้ด้วยตัวเองที่ ฝ่ายสิ่งแวดล้อมและสุขาภิบาล ทุกสำนักงานเขต

ข้อ ๖

คำถาม ขอรับทรายอะเบท และโลชั่นกันยุงได้ที่ไหน?

คำตอบ ศูนย์บริการสาธารณสุขใกล้บ้านและสำนักงานเขตทุกเขต

ฝ่ายเทศกิจ

ข้อ ๑

คำถาม การขึ้นทะเบียนรถจักรยานยนต์รับจ้างสาธารณะจะเปิดรับลงทะเบียนอีกเมื่อใด

คำตอบ ฝ่ายเทศกิจเป็นเพียงเลขานุการของคณะอนุกรรมการประจำท้องที่ ไม่มีอำนาจกำหนดให้มีการเปิดรับลงทะเบียนผู้ขับขี้อย่างใหม่ ทั้งนี้ขึ้นอยู่กับนโยบายของรัฐบาล ที่จะเปิดให้มีการลงทะเบียน และหากมีการประกาศจะได้ประชาสัมพันธ์ให้ทุกวินทราบต่อไป

ข้อ ๒

คำถาม การร้องเรียนเหตุความเดือดร้อนรำคาญ และการกระทำผิดกฎหมาย เช่น เรื่องร้องเรียนการตั้งวางสิ่งของในที่สาธารณะ การจอดรถจักรยานยนต์และรถยนต์บนทางเท้า รถบรรทุกดินที่ดินตกหล่น การทิ้งกองขารถยนต์ การจำหน่ายสินค้าในที่สาธารณะโดยไม่ได้รับอนุญาต ฯลฯ

คำตอบ เจ้าหน้าที่ผู้รับโทรศัพท์จะดำเนินการรับเรื่อง พร้อมอธิบายขั้นตอนการดำเนินการแก้ไขที่กฎหมายกำหนด แล้วบันทึกข้อความในเอกสารรับเรื่องร้องทุกข์ และแจ้งผู้รับผิดชอบดำเนินการตรวจสอบแก้ไขทันที

ข้อ ๓

คำถาม การร้องเรียนเหตุความเดือดร้อนรำคาญ และการกระทำผิดกฎหมาย เช่น การกระทำผิดกฎหมายว่าด้วยการสาธารณสุข กฎหมายว่าด้วยการควบคุมอาคาร กฎหมายว่าด้วยการขุดดินถมดิน

คำตอบ เจ้าหน้าที่ผู้รับเรื่องจะอธิบายแนวทางการดำเนินการพร้อมบันทึกข้อมูลในเอกสาร นำเรียนผู้อำนวยการเขตดอนเมือง พิจารณาสั่งการฝ่ายที่เกี่ยวข้องดำเนินการตามอำนาจหน้าที่

ข้อ ๔

คำถาม การร้องเรียนเหตุความเดือดร้อนรำคาญ และการกระทำผิดกฎหมาย เรื่องอื่นๆ

คำตอบ เจ้าหน้าที่ผู้รับเรื่องจะให้คำแนะนำไปยังทุกซ์ที่หน่วยงานอื่น หรือหากเรื่องร้องทุกข์มีมาเป็นหนังสือจะมีหนังสือประสานไปยังหน่วยงานที่เกี่ยวข้องต่อไป

ฝ่ายโยธา

ข้อ ๑

คำถาม อัตราค่าธรรมเนียมการออกใบอนุญาตก่อสร้าง ดัดแปลง รื้อถอนอาคาร เป็นเท่าใด

คำตอบ ๑. ค่าธรรมเนียมการออกใบอนุญาต

- ใบอนุญาตก่อสร้าง ฉบับละ ๒๐.๐๐ บาท
- ใบอนุญาตดัดแปลง ฉบับละ ๑๐.๐๐ บาท
- ใบอนุญาตรื้อถอน ฉบับละ ๑๐.๐๐ บาท

๒. ค่าธรรมเนียมการตรวจแบบ

- อาคารสูงไม่เกิน ๒ ชั้นหรือสูงไม่เกิน ๑๒ เมตร ตารางเมตรละ ๐.๕๐ บาท
- อาคารสูงเกิน ๒ ชั้น แต่ไม่เกิน ๓ ชั้น หรือสูงเกิน ๑๒ เมตร แต่ไม่เกิน ๑๕ เมตร ตารางเมตรละ ๒.๐๐ บาท
- อาคารสูงเกิน ๓ ชั้น หรือสูงเกิน ๑๕ เมตร
- อาคารประเภทซึ่งต้องรับน้ำหนักบรรทุกทุกชั้นใดชั้นหนึ่งเกิน ๕๐๐ กก./ตร.ม. ตารางเมตรละ ๔.๐๐ บาท
- ที่จอดรถ ที่กั๊ปรถและทางเข้าออกของรถ ภายนอกอาคาร ตารางเมตรละ ๐.๕๐ บาท
- ป้ายหรือสิ่งก่อสร้างขึ้นสำหรับติดหรือตั้งป้าย ตารางเมตรละ ๔.๐๐ บาท
- อาคารประเภทซึ่งต้องวัดความยาว เช่น ทางหรือท่อระบายน้ำ รั้วหรือกำแพง ตารางเมตรละ ๑.๐๐ บาท

ข้อ ๒

คำถาม การขออนุญาตก่อสร้าง ดัดแปลง รื้อถอนอาคาร (แบบ ข.๑) ใช้ระยะเวลาในการดำเนินการกี่วัน

คำตอบ ภายในระยะเวลา ๔๕ วัน

ข้อ ๓

คำถาม อาคารประเภทใดบ้างที่เข้าข่ายต้องยื่นขออนุญาตรื้อถอนอาคาร

คำตอบ มาตรา ๒๒ ผู้ใดจะรื้อถอนอาคารดังต่อไปนี้ ต้องได้รับใบอนุญาตจากเจ้าพนักงานท้องถิ่น หรือแจ้งต่อเจ้าพนักงานท้องถิ่นและดำเนินการตาม มาตรา ๓๙ ทวิ

๑. อาคารที่มีส่วนสูงเกินสิบห้าเมตร ซึ่งอยู่ห่างจากอาคารอื่นหรือ ที่สาธารณะน้อยกว่าความสูงของอาคาร
๒. อาคารที่อยู่ห่างจากอาคารอื่นหรือที่สาธารณะน้อยกว่าสองเมตร”

ข้อ ๔

คำถาม อาคารอยู่อาศัยรวม ลักษณะใดที่เข้าข่ายต้องจัดทำรายงานการวิเคราะห์ผลกระทบสิ่งแวดล้อม (EIA)

คำตอบ อาคารที่มีจำนวนห้องพักตั้งแต่ ๘๐ ห้องขึ้นไป หรือมีพื้นที่ตั้งแต่ ๔,๐๐๐ ตารางเมตร ขึ้นไป

ข้อ ๕

คำถาม ใบอนุญาตก่อสร้าง ดัดแปลง รื้อถอนอาคาร มีอายุการใช้งานเท่าใด
คำตอบ ภายในระยะเวลา ๑ ปี นับตั้งแต่วันที่ได้รับอนุญาต

ฝ่ายการศึกษา

ข้อ ๑

คำถาม ทำไมต้องแจ้งเด็กเข้าเรียน

คำตอบ เพื่อติดตามการเข้าเรียนของเด็กที่มีอายุถึงเกณฑ์เข้ารับการศึกษา ตามมาตรา ๑๑ แห่งพระราชบัญญัติการศึกษาแห่งชาติ พ.ศ.๒๕๔๒ แก้ไขเพิ่มเติม พ.ศ.๒๕๔๕ (ฉบับที่ ๒), พ.ศ.๒๕๕๓ (ฉบับที่ ๓) และ พ.ศ.๒๕๖๒ (ฉบับที่ ๔) กำหนดให้บิดา มารดา หรือผู้ปกครองมีหน้าที่จัดให้บุตรหรือบุคคล ซึ่งอยู่ในความดูแลได้รับการศึกษาภาคบังคับตาม มาตรา๑๗ ให้มีการศึกษาภาคบังคับ จนถึง ๙ ปี โดยให้เด็กที่มีอายุย่างเข้าปีที่ ๗ เข้าเรียนในสถานศึกษาชั้นพื้นฐานจนอายุย่างเข้าปีที่ ๑๖ เว้นแต่จะสอบได้ชั้นปีที่ ๙ ของการศึกษาภาคบังคับ หลักเกณฑ์และวิธีการนับอายุให้เป็นไปตามที่กำหนดกระทรวง

ข้อ ๒

คำถาม ใช้เอกสารอะไรบ้าง

คำตอบ แบบแจ้งเด็กเข้าเรียน, สูติบัตรหรือทะเบียนบ้านของเด็ก

ข้อ ๓

คำถาม ไม่ต้องมาเองได้หรือไม่

คำตอบ ถ้าบิดา มารดา หรือผู้ปกครอง กรอกแบบแจ้งเด็กเข้าเรียนเรียบร้อยแล้ว สามารถฝากแบบแจ้งฯ พร้อมเอกสารตามข้อ ๒ ให้ผู้อื่นยืมแทนได้

ข้อ ๔

คำถาม เด็กเกิดปีที่ระบุ แต่ขึ้นชั้นประถมศึกษาปีที่ ๒ แล้ว แจ้งได้หรือไม่

คำตอบ เด็กขึ้นชั้นประถมศึกษาปีที่ ๒ แล้ว ผู้ปกครองสามารถแจ้งเด็กเข้าเรียนได้ เพราะถือว่าได้เข้าเรียนตามที่กฎหมายบังคับ

ข้อ ๕

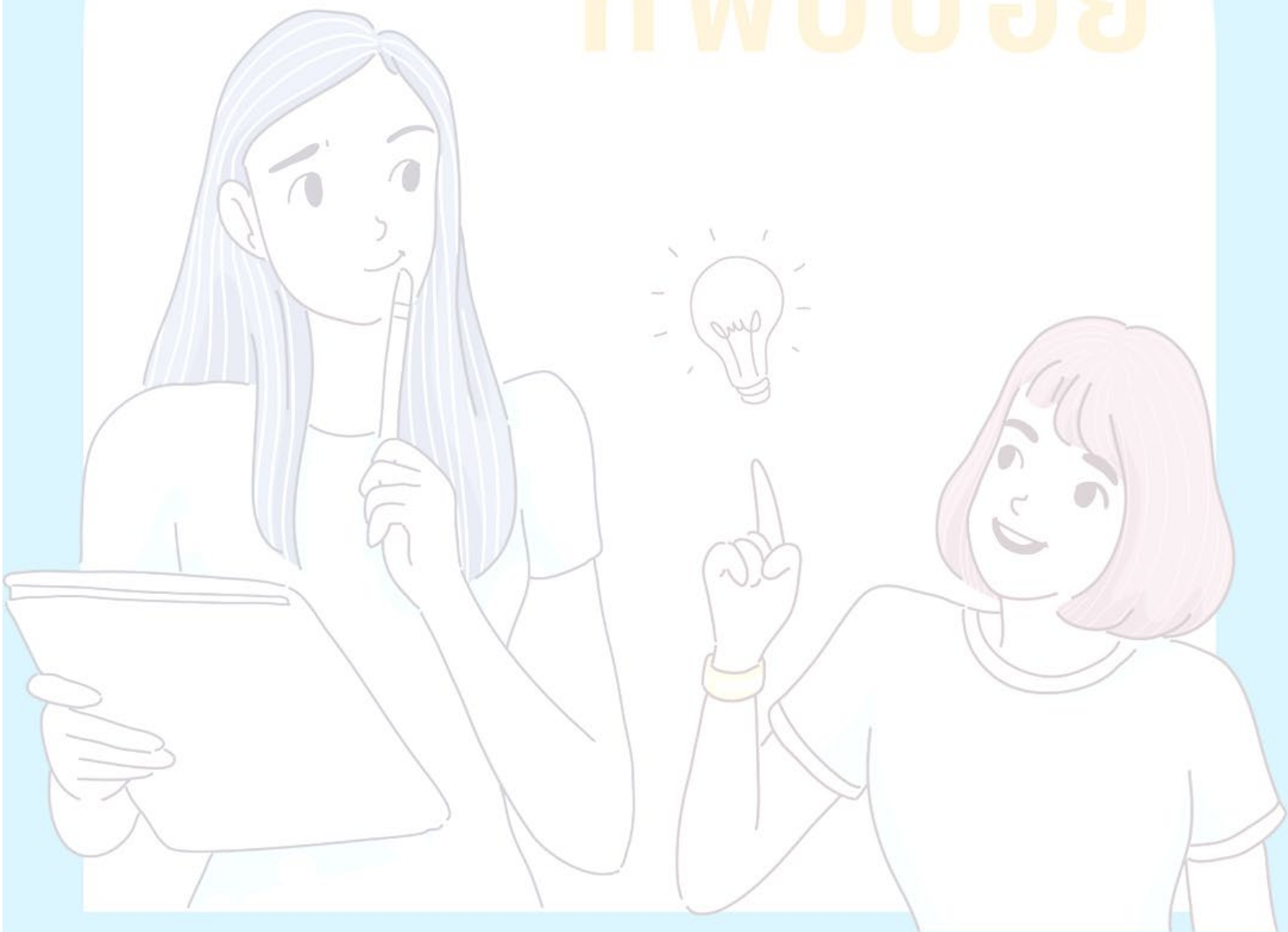
คำถาม เด็กไปเรียนนอกเขต แจ้งได้หรือไม่

คำตอบ เด็กที่มีภูมิลำเนาอยู่ในเขต แต่ไปเรียนนอกเขต สามารถมาแจ้งที่เขตที่มีภูมิลำเนาได้



Frequently Asked Questions

FAQ คำถาม ที่พบบ่อย



999 ถ.เชิดวุฒากาศ แขวงดอนเมือง เขตดอนเมือง กรุงเทพฯ 10210