

**มาตรการยกระดับคุณธรรมและความโปร่งใสของสำนักงานเขตคลองสามวา กรุงเทพมหานคร  
ประจำปีงบประมาณ พ.ศ. 2567**

## 1. ความสำคัญของ ITA

สำนักงานคณะกรรมการป้องกันและปราบปรามการทุจริตแห่งชาติ (สำนักงาน ป.ป.ช.) ได้พัฒนาเครื่องมือการประเมินเชิงบวกเพื่อเป็นมาตรการป้องกันการทุจริต และเป็นกลไกในการสร้างความตระหนักให้หน่วยงานภาครัฐมีการดำเนินงานอย่างโปร่งใสและมีคุณธรรม โดยใช้ชื่อว่า “การประเมินคุณธรรมและความโปร่งใสในการดำเนินงานของหน่วยงานภาครัฐ (Integrity & Transparency Assessment: ITA)” โดยมุ่งหวังให้หน่วยงานภาครัฐที่เข้ารับการประเมินได้รับทราบผลการประเมินและแนวทางในการพัฒนาและยกระดับหน่วยงานในด้านคุณธรรมและความโปร่งใสในการดำเนินงานได้อย่างเหมาะสม จากความสำคัญของการประเมิน ITA ส่งผลให้แผนแม่บทภายใต้ยุทธศาสตร์ชาติ ประเด็นที่ 21 การต่อต้านการทุจริตและประพฤติมิชอบ (พ.ศ. 2561 – 2580) นำผลการประเมิน ITA ไปกำหนดตัวชี้วัดและค่าเป้าหมายของแผนแม่บทฯ โดยในระยะที่สอง (พ.ศ. 2566 – 2570) ได้กำหนดค่าเป้าหมายให้หน่วยงานภาครัฐที่มีผลการประเมินผ่านเกณฑ์ (85 คะแนนขึ้นไป) ไม่น้อยกว่าร้อยละ 100

การประเมินคุณธรรมและความโปร่งใสในการดำเนินงานของหน่วยงานภาครัฐ ได้เริ่มดำเนินการในปีงบประมาณ พ.ศ. 2558 เป็นต้นมาจนถึงปัจจุบัน โดยบูรณาการเครื่องมือ ITA ที่นำมาจากแนวคิดขององค์การต่อต้านการทุจริตและสิทธิพลเมืองสาธารณรัฐเกาหลี (Anti-Corruption and Civil Rights Commission of Korea: ACRC) และดัชนีวัดความโปร่งใสของหน่วยงานภาครัฐเข้าด้วยกันเพื่อให้การประเมินมีประสิทธิภาพมากยิ่งขึ้น และมีการขยายขอบเขตและพัฒนาให้มีประสิทธิภาพมากยิ่งขึ้นตามลำดับ ปัจจุบันการประเมินคุณธรรมและความโปร่งใสในการดำเนินงานของหน่วยงานภาครัฐได้ถูกกำหนดเป็นกลยุทธ์ที่สำคัญของแผนแม่บทภายใต้ยุทธศาสตร์ชาติ ประเด็นที่ 21 การต่อต้านการทุจริตและประพฤติมิชอบ (พ.ศ. 2561 – 2580) นอกจากนี้ สำนักงานโครงการพัฒนาแห่งสหประชาชาติ (United Nations Development Programme: UNDP) ยังยกการประเมิน ITA ให้เป็นความริเริ่มในการดำเนินงานที่ยอดเยี่ยมและจำเป็นต่อการบรรลุเป้าหมายการป้องกันการทุจริตของประเทศไทยอีกด้วย ซึ่งถือเป็นการยกระดับให้การประเมินคุณธรรมและความโปร่งใสในการดำเนินงานของหน่วยงานภาครัฐเป็น “มาตรการป้องกันการทุจริตเชิงรุก” ที่หน่วยงานภาครัฐทั่วประเทศจะต้องดำเนินการ โดยมุ่งหวังให้หน่วยงานภาครัฐที่เข้ารับการประเมินได้รับทราบผลการประเมินและแนวทางในการพัฒนาและยกระดับหน่วยงานในด้านคุณธรรมและความโปร่งใสในการดำเนินงานได้อย่างมีประสิทธิภาพมากยิ่งขึ้น

สำนักงานเขต กรุงเทพมหานครได้เข้าร่วมการประเมินคุณธรรมและความโปร่งใสในการดำเนินงานของหน่วยงานภาครัฐ (Integrity and Transparency Assessment: ITA) ประจำปีงบประมาณ พ.ศ. 2567 มีบทบาทในการดำเนินการที่กำหนดในกระบวนการต่าง ๆ ในการประเมิน ซึ่งประกอบด้วยเกณฑ์การประเมินคุณธรรมและความโปร่งใสในการดำเนินงานของหน่วยงานภาครัฐ จำนวน 10 ตัวชี้วัด และเครื่องมือที่ใช้ในการประเมิน จำแนกออกเป็น 3 เครื่องมือ ดังนี้

1) แบบวัดการรับรู้ของผู้มีส่วนได้ส่วนเสียภายใน (Internal Integrity & Transparency Assessment: IIT) มีวัตถุประสงค์เพื่อประเมินการรับรู้ของผู้มีส่วนได้ส่วนเสียภายในที่มีต่อหน่วยงานตนเอง ประกอบด้วย ตัวชี้วัดการปฏิบัติหน้าที่ ตัวชี้วัดการใช้งบประมาณ ตัวชี้วัดการใช้อำนาจ ตัวชี้วัดการใช้ทรัพย์สินของราชการ และตัวชี้วัดการแก้ไขปัญหาการทุจริต

2) แบบวัดการรับรู้ของผู้มีส่วนได้ส่วนเสียภายนอก (External Integrity & Transparency Assessment: EIT) มีวัตถุประสงค์เพื่อประเมินการรับรู้ของผู้มีส่วนได้ส่วนเสียภายนอกที่มีต่อหน่วยงานที่ประเมิน ประกอบด้วย ตัวชี้วัดคุณภาพการดำเนินงาน ตัวชี้วัดประสิทธิภาพการสื่อสาร และตัวชี้วัดการปรับปรุงระบบการทำงาน

3) แบบตรวจการเปิดเผยข้อมูลสาธารณะ (Open Data Integrity & Transparency Assessment: OIT) มีวัตถุประสงค์เพื่อประเมินระดับการเปิดเผยข้อมูลต่อสาธารณะของหน่วยงาน เพื่อให้ประชาชนสามารถเข้าถึงได้ผ่านเว็บไซต์หลักของสำนักงานเขต ประกอบด้วย ตัวชี้วัดการเปิดเผยข้อมูล และตัวชี้วัดการป้องกันการทุจริต

ทั้งนี้ การเปิดเผยข้อมูลบนเว็บไซต์หลักของสำนักงานเขต จะต้องเปิดเผยในรูปแบบข้อมูลดิจิทัลที่สาธารณชนสามารถเข้าถึงได้โดยไม่จำกัด สามารถนำไปเผยแพร่ ทำซ้ำ หรือใช้ประโยชน์ได้โดยทั่วไปและเป็นข้อมูลที่รองรับการเปิดใช้งานได้ด้วยเครื่อง (Machine Readable) อีกทั้งต้องเป็นข้อมูลที่สะท้อนถึงความรับผิดชอบและความโปร่งใสของหน่วยงาน ซึ่งผู้รับบริการทั้งภาคประชาชน ภาคธุรกิจเอกชน และหน่วยงานของรัฐอื่น ๆ สามารถค้นหาและเข้าถึงข้อมูลที่มีคุณภาพของหน่วยงานได้โดยสะดวก (Simplify & Online) ตลอดจนสามารถตอบสนองความต้องการของประชาชน ส่งเสริมการเพิ่มศักยภาพด้านการบริการ การสร้างความไว้วางใจ และภาพลักษณ์ที่ดีต่อภาครัฐ ซึ่งจะเป็นเป็นกลไกสำคัญในการตรวจสอบการทำงานและการใช้อำนาจของภาครัฐเพื่อลดโอกาสการทุจริตที่มีประสิทธิภาพ

การเก็บข้อมูลจาก 3 เครื่องมือ 10 ตัวชี้วัด มีดังนี้

**เครื่องมือที่ 1 การเก็บข้อมูลจากบุคลากรในหน่วยงานภาครัฐ (Internal Integrity and Transparency Assessment: IIT)** เป็นแบบวัดที่เปิดโอกาสให้บุคลากรในสำนักงานเขต กรุงเทพมหานคร ทุกระดับที่ปฏิบัติงานมาเป็นระยะเวลาไม่น้อยกว่า 1 ปี ได้แสดงความคิดเห็นเพื่อสะท้อนระดับคุณธรรมและความโปร่งใสในการดำเนินงานของหน่วยงานตนเอง ผ่านข้อความถามภายใต้ตัวชี้วัด 5 ตัวชี้วัด ได้แก่

- **ตัวชี้วัดที่ 1 การปฏิบัติหน้าที่ (Bribery Fraud)** เป็นตัวชี้วัดที่มีวัตถุประสงค์เพื่อประเมินการรับรู้ของบุคลากรภายในหน่วยงานต่อการปฏิบัติงานของบุคลากรอื่นในหน่วยงานของตนเอง ในประเด็นที่เกี่ยวข้องกับการให้บริการด้วยความเต็มใจ เท่าเทียม ไม่เลือกปฏิบัติ มีการอำนวยความสะดวกในการให้บริการประชาชน รวมไปถึงพฤติกรรมการเรียกรับสินบนจากการปฏิบัติหน้าที่

- **ตัวชี้วัดที่ 2 การใช้งบประมาณ (Budget Misallocation)** เป็นตัวชี้วัดที่มีวัตถุประสงค์เพื่อประเมินการรับรู้ของบุคลากรภายในหน่วยงานต่อการปฏิบัติงานของบุคลากรอื่นในหน่วยงานของตนเอง ในประเด็นที่เกี่ยวข้องกับการใช้จ่ายงบประมาณด้วยความคุ้มค่า โปร่งใส ตรวจสอบได้ รวมไปถึงประเด็นด้านการจัดซื้อจัดจ้างหรือการจัดหาพัสดุที่มีการเอื้อประโยชน์ให้แก่ผู้ประกอบการรายใดรายหนึ่ง และการเบิกจ่ายเท็จ

- **ตัวชี้วัดที่ 3 การใช้อำนาจ (Power Distortion)** เป็นตัวชี้วัดที่มีวัตถุประสงค์เพื่อประเมินการรับรู้ของบุคลากรภายในหน่วยงานต่อการปฏิบัติงานของบุคลากรอื่นในหน่วยงานของตนเอง ในประเด็นที่เกี่ยวข้องกับการสั่งการของผู้บังคับบัญชาให้ทำในสิ่งที่ไม่ถูกต้องหรือมีความเสี่ยงต่อการทุจริต การใช้อำนาจและตำแหน่งหน้าที่เพื่อแสวงหาผลประโยชน์ รวมไปถึงการมอบหมายงาน การแต่งตั้งโยกย้าย เลื่อนตำแหน่ง การเลื่อนขึ้นเงินเดือน หรือการพิจารณาความดีความชอบ ที่มีการเอื้อประโยชน์ให้กลุ่มหรือพวกพ้อง

- **ตัวชี้วัดที่ 4 การใช้ทรัพย์สินของราชการ (Asset Misappropriation)** เป็นตัวชี้วัดที่มีวัตถุประสงค์เพื่อประเมินการรับรู้ของบุคลากรภายในหน่วยงานต่อการปฏิบัติงานของบุคลากรอื่นในหน่วยงานของตนเอง ในประเด็นที่เกี่ยวข้องกับการใช้ทรัพย์สินของราชการของเจ้าหน้าที่ภายในสำนักงานเขต

- **ตัวชี้วัดที่ 5 การแก้ไขปัญหาคอร์รัปชัน (Anti – Corruption Improvement)** เป็นตัวชี้วัดที่มีวัตถุประสงค์เพื่อประเมินการรับรู้ของบุคลากรภายในหน่วยงานต่อการปฏิบัติงานของบุคลากรอื่นในหน่วยงานของตนเอง ในประเด็นที่เกี่ยวข้องกับการให้ความสำคัญของผู้บังคับบัญชาในการป้องกันและแก้ไขปัญหาคอร์รัปชัน รวมไปถึงการมีมาตรการป้องกันการทุจริตและแนวทางการปฏิบัติอย่างเป็นรูปธรรมของหน่วยงาน

**เครื่องมือที่ 2 การเก็บข้อมูลจากผู้รับบริการหรือผู้ติดต่อหน่วยงานภาครัฐ (External Integrity and Transparency Assessment: EIT)** แบบวัดการรับรู้ของผู้มีส่วนได้ส่วนเสียภายนอก (External Integrity & Transparency Assessment) หรือแบบวัด EIT เป็นแบบวัดที่เปิดโอกาสให้ผู้มาติดต่อ ผู้รับบริการ หรือผู้มีส่วนได้ส่วนเสียภายนอกของสำนักงานเขต กรุงเทพมหานคร ในปีงบประมาณ พ.ศ. 2567 ได้แสดงความคิดเห็นเพื่อสะท้อนระดับคุณธรรมและความโปร่งใสในการดำเนินงานของหน่วยงาน ผ่านข้อคำถามภายใต้ตัวชี้วัด 3 ตัวชี้วัด ได้แก่

- **ตัวชี้วัดที่ 6 คุณภาพการดำเนินงาน (Service Quality)** เป็นตัวชี้วัดที่มีวัตถุประสงค์เพื่อประเมินการรับรู้ของผู้มีส่วนได้ส่วนเสียภายนอกต่อการปฏิบัติงานและการให้บริการของบุคลากรของหน่วยงาน ในประเด็นที่เกี่ยวข้องกับการให้บริการด้วยความเต็มใจ เท่าเทียม ไม่เลือกปฏิบัติ การอำนวยความสะดวกในการให้บริการประชาชน รวมถึงพฤติกรรมการเรียกรับสินบนจากการปฏิบัติหน้าที่ในการให้บริการในด้านต่างๆ ได้แก่ งานขออนุมัติ/ อนุญาต งานทะเบียน งานจัดเก็บรายได้/ ภาษี งานเปรียบเทียบปรับ งานจัดซื้อจัดจ้างและงานอื่นๆ

- **ตัวชี้วัดที่ 7 ประสิทธิภาพการสื่อสาร (Communication Efficiency)** เป็นตัวชี้วัดที่มีวัตถุประสงค์เพื่อประเมินการรับรู้ของผู้มีส่วนได้ส่วนเสียภายนอกต่อการปฏิบัติงานและการให้บริการของบุคลากรของหน่วยงาน

- **ตัวชี้วัดที่ 8 การปรับปรุงระบบการทำงาน (Procedure Improvement)** เป็นตัวชี้วัดที่มีวัตถุประสงค์เพื่อประเมินการรับรู้ของผู้มีส่วนได้ส่วนเสียภายนอกต่อการปฏิบัติงานและการให้บริการของบุคลากรของหน่วยงาน ในประเด็นที่เกี่ยวข้องกับการปรับปรุงการให้บริการประชาชนที่สะดวก รวดเร็ว มากขึ้น และการนำเทคโนโลยีต่างๆ มาใช้อำนวยความสะดวกในการให้บริการประชาชน

**เครื่องมือที่ 3 การเปิดเผยข้อมูลสาธารณะทางเว็บไซต์ของหน่วยงาน (Open Data Integrity and Transparency Assessment : OIT)** แบบตรวจการเปิดเผยข้อมูลสาธารณะ (Open Data Integrity & Transparency Assessment) หรือแบบตรวจ OIT มีวัตถุประสงค์ให้หน่วยงานแสดง URL ที่เชื่อมโยงไปยังเว็บไซต์หลักของหน่วยงานลงในระบบ ITAP เพื่อแสดงถึงการเปิดเผยข้อมูลบนเว็บไซต์หลักของหน่วยงานในรูปแบบข้อมูลดิจิทัลที่สาธารณชนสามารถเข้าถึงได้โดยไม่จำกัด สามารถนำไปเผยแพร่ ทำซ้ำ หรือใช้ประโยชน์ได้โดยทั่วไปและเป็นข้อมูลที่รองรับการเปิดใช้งานได้ด้วยเครื่อง (Machine Readable) อีกทั้งต้องเป็นข้อมูลที่สะท้อนถึงความรับผิดชอบและความโปร่งใสของหน่วยงาน ซึ่งผู้รับบริการทั้งภาคประชาชน ภาคธุรกิจเอกชน และหน่วยงานของรัฐอื่นๆ สามารถค้นหาและเข้าถึงข้อมูลที่มีคุณภาพของหน่วยงานได้โดยสะดวก (Simplify & Online) ตลอดจนสามารถตอบสนองความต้องการของประชาชน ส่งเสริมการเพิ่มศักยภาพด้านการบริการ การสร้างความไว้วางใจและภาพลักษณ์ที่ดีต่อภาครัฐ ซึ่งจะ เป็นเป็นกลไกสำคัญในการตรวจสอบการทำงานและการใช้อำนาจของภาครัฐเพื่อลดโอกาสการทุจริตที่มีประสิทธิภาพ โดยมีข้อคำถามภายใต้ตัวชี้วัด 2 ตัวชี้วัด ได้แก่

- **ตัวชี้วัดที่ 9 การเปิดเผยข้อมูล (Open Data)** เป็นตัวชี้วัดที่มีวัตถุประสงค์เพื่อประเมินการเผยแพร่ข้อมูลบนเว็บไซต์ของสำนักงานเขต ให้สาธารณชนได้รับทราบใน 5 ประเด็น ประกอบด้วย 1) ข้อมูลพื้นฐาน ได้แก่ ข้อมูลพื้นฐาน การประชาสัมพันธ์และการปฏิสัมพันธ์ข้อมูล 2) การบริหารงาน ได้แก่ แผนการดำเนินงาน การปฏิบัติงาน การให้บริการ และการอนุมัติ อนุญาต 3) การบริหารเงินงบประมาณ ได้แก่ แผนการใช้จ่ายงบประมาณ

ประจำปี การจัดซื้อจัดจ้างหรือการจัดหาพัสดุ 4) การบริหารและพัฒนาทรัพยากรบุคคล และ 5) การจัดการเรื่องร้องเรียนการทุจริต ซึ่งการเผยแพร่ข้อมูลในประเด็นข้างต้นแสดงถึงความโปร่งใสในการบริหารงานและการดำเนินงานของหน่วยงาน

- **ตัวชี้วัดที่ 10 การป้องกันการทุจริต (Anti – Corruption Practice)** เป็นตัวชี้วัดที่มีวัตถุประสงค์เพื่อประเมินการเผยแพร่ข้อมูลบนเว็บไซต์ของสำนักงานเขต ให้สาธารณชนได้รับทราบใน 2 ประเด็น ประกอบด้วย 1) การดำเนินการเพื่อป้องกันการทุจริต ได้แก่ ประกาศนโยบาย การป้องกันและลดโอกาสการรับสินบน ระบบการรักษาทรัพย์สินของทางราชการ ของบริจาคและการจัดเก็บของกลาง และ 2) มาตรการภายในเพื่อส่งเสริมคุณธรรมและความโปร่งใส ซึ่งการเผยแพร่ข้อมูลในประเด็นข้างต้นแสดงถึงความพยายามของสำนักงานเขตที่จะป้องกันการทุจริตในหน่วยงานให้ลดน้อยลงหรือไม่สามารถเกิดขึ้นได้

#### ผลคะแนนและระดับผลการประเมิน

ผลการประเมินจะประกอบด้วย ค่าคะแนน โดยมีคะแนนเต็ม 100 คะแนน และระดับผลการประเมินโดยจำแนกออกเป็น 5 ระดับ ดังนี้

ระดับ	เงื่อนไข	
	คะแนน ITA	คะแนนรายเครื่องมือ
ผ่านดีเยี่ยม	95.00 – 100.00	IIT, EIT และ OIT ทุกเครื่องมือได้ 95 คะแนน
ผ่านดี	85.00 – 100.00	IIT, EIT และ OIT ทุกเครื่องมือได้ 85 คะแนน
ผ่าน	85.00 – 100.00	IIT, EIT และ OIT บางเครื่องมือได้น้อยกว่า 85 คะแนน
ต้องปรับปรุง	70.00 – 84.99	ไม่มีเงื่อนไข
ต้องปรับปรุงโดยด่วน	0.00 – 69.99	ไม่มีเงื่อนไข


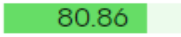
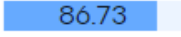

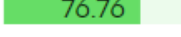



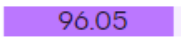
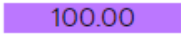
## 2. ผลการประเมินคุณธรรมและความโปร่งใสในการดำเนินงานของสำนักงานเขตคลองสามวา กรุงเทพมหานคร ประจำปีงบประมาณ พ.ศ. 2566

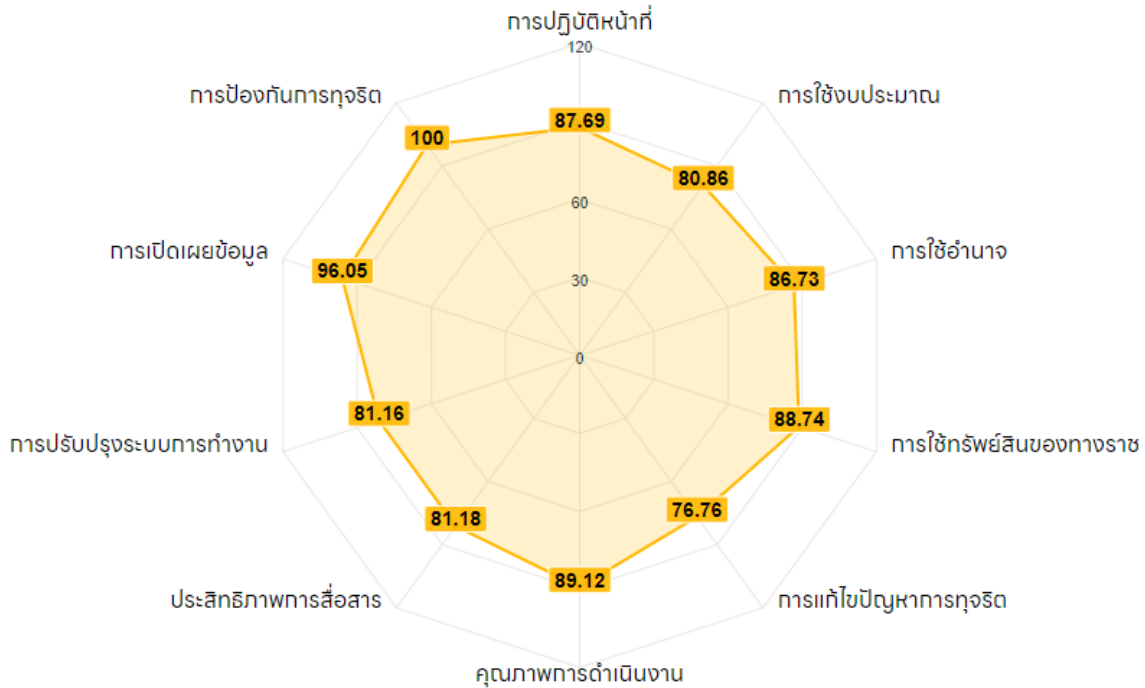
● การแสดงค่าคะแนนการประเมินคุณธรรมและความโปร่งใสในการดำเนินงานของสำนักงานเขต คลองสามวา กรุงเทพมหานคร ประจำปีงบประมาณ พ.ศ.2566

ตารางที่ 1: ค่าคะแนนการประเมินคุณธรรมและความโปร่งใสในการดำเนินงานของสำนักงานเขตคลองสามวา กรุงเทพมหานคร ประจำปีงบประมาณ พ.ศ.2566 ในภาพรวมจำแนกตามตัวชี้วัดคะแนน ITA

คะแนน IIT(100%)	คะแนน EIT(100%)	คะแนน OIT(100%)	คะแนน ITA(100%)
84.31	84.35	98.12	89.85
(30%)	(30%)	(40%)	ระดับการประเมิน
25.29	25.31	39.25	<b>ผ่าน</b>

## คะแนนตัวชี้วัด

แบบวัดการรับรู้ของผู้มีส่วนได้ส่วนเสียภายใน(IIT)		คะแนน
ตัวชี้วัดที่ 1. การปฏิบัติหน้าที่		87.69
ตัวชี้วัดที่ 2. การใช้งบประมาณ		80.86
ตัวชี้วัดที่ 3. การใช้อำนาจ		86.73
ตัวชี้วัดที่ 4. การใช้ทรัพย์สินของราชการ		88.74
ตัวชี้วัดที่ 5. การแก้ไขปัญหาการทุจริต		76.76
แบบวัดการรับรู้ของผู้มีส่วนได้ส่วนเสียภายนอก(IIT)		คะแนน
ตัวชี้วัดที่ 6. คุณภาพการดำเนินงาน		89.12
ตัวชี้วัดที่ 7. ประสิทธิภาพการสื่อสาร		81.18
ตัวชี้วัดที่ 8. การปรับปรุงระบบการทำงาน		81.16
แบบตรวจการเปิดเผยข้อมูลสาธารณะ(OIT)		คะแนน
ตัวชี้วัดที่ 9. การเปิดเผยข้อมูล		96.05
ตัวชี้วัดที่ 10. การป้องกันการทุจริต		100.00



แผนภาพที่ 1 : กราฟใยแมงมุมแสดงค่าคะแนนการประเมินคุณธรรมและความโปร่งใสในการดำเนินงานของสำนักงานเขตคลองสามวา กรุงเทพมหานคร ประจำปีงบประมาณ พ.ศ.2566

ตัวชี้วัด	น้ำหนัก(ร้อยละ)	คะแนนเฉลี่ย ตัวชี้วัด	คะแนนที่ได้ (100)	คะแนนถ่วงน้ำหนัก
ตัวชี้วัดที่ 1. การปฏิบัติหน้าที่	30.00	87.69	84.31	25.29
ตัวชี้วัดที่ 2. การใช้งบประมาณ		80.86		
ตัวชี้วัดที่ 3. การใช้อำนาจ		86.73		
ตัวชี้วัดที่ 4. การใช้ทรัพย์สินของราชการ		88.74		
ตัวชี้วัดที่ 5. การแก้ไขปัญหาการทุจริต		76.76		
ตัวชี้วัดที่ 6. คุณภาพการดำเนินงาน	30.00	89.12	84.35	25.31
ตัวชี้วัดที่ 7. ประสิทธิภาพการสื่อสาร		81.18		
ตัวชี้วัดที่ 8. การปรับปรุงระบบการทำงาน		81.16		
ตัวชี้วัดที่ 9. การเปิดเผยข้อมูล	40.00	96.05	98.12	39.25
ตัวชี้วัดที่ 10. การป้องกันการทุจริต		100		
			คะแนนรวม ITA	89.85 ผ่าน

ตารางที่ 2: ค่าคะแนนการประเมินคุณธรรมและความโปร่งใสในการดำเนินงานของ สำนักงานเขตคลองสามวา กรุงเทพมหานคร ประจำปีงบประมาณ พ.ศ. 2566 จำแนกตามตัวชี้วัดและข้อคำถาม

ตัวชี้วัดที่ 1 การปฏิบัติหน้าที่						87.69 คะแนน
11. เจ้าหน้าที่ในสำนักงานเขตที่ท่านปฏิบัติงาน ให้คำแนะนำช่วยเหลือประชาชนในลักษณะดังต่อไปนี้ มากน้อยระดับใด						86.20
หัวข้อการประเมิน	น้อยที่สุด	น้อย	มาก	มากที่สุด	คะแนน	
1.ด้วยความเต็มใจโดยไม่หวังผลตอบแทน	0.24	2.14	34.00	63.62	87.11	
2.เป็นมิตรกับประชาชน	0.24	2.78	33.52	63.46	86.84	
3.ไม่เลือกปฏิบัติ	0.71	3.10	34.00	62.19	85.99	
4.เป็นไปตามกรอบระยะเวลาที่กำหนด	0.40	4.45	35.66	59.49	84.85	
12. เจ้าหน้าที่ในสำนักงานเขตที่ท่านปฏิบัติงาน มีการปฏิบัติต่อผู้รับบริการกลุ่มต่อไปนี้ มากน้อยระดับใด						86.91
หัวข้อการประเมิน	น้อยที่สุด	น้อย	มาก	มากที่สุด	คะแนน	
1.อำนวยความสะดวก ให้บริการอย่างเป็นธรรมเท่าเทียม ไม่เลือกปฏิบัติ ต่อผู้รับบริการทั่วไป	0.24	2.70	35.19	61.87	86.34	
2.ช่วยเหลือและอำนวยความสะดวก ต่อผู้ด้อยโอกาส เช่น ผู้พิการ คนยากไร้ คนชรา ผู้ขาดโอกาสทางการศึกษา ด้วยความเป็นธรรม ไม่เลือกปฏิบัติ	0.16	1.91	33.60	64.34	87.48	
13. เจ้าหน้าที่ในสำนักงานเขตที่ท่านปฏิบัติงาน มีการสื่อสารที่ชัดเจน เข้าใจง่าย ทำให้การบริการประชาชนสะดวกและรวดเร็ว มากน้อยระดับใด						84.85
หัวข้อการประเมิน	น้อยที่สุด	น้อย	มาก	มากที่สุด	คะแนน	
1.เจ้าหน้าที่ในสำนักงานเขตที่ท่านปฏิบัติงาน มีการสื่อสารที่ชัดเจน เข้าใจง่าย ทำให้การบริการประชาชนสะดวกและรวดเร็ว มากน้อยระดับใด	0.24	2.86	39.40	57.51	84.85	
14. เจ้าหน้าที่ในสำนักงานเขตที่ท่านปฏิบัติงาน มีความพร้อมรับผิดชอบต่อผลการปฏิบัติงานหรือการให้บริการ มากน้อยระดับใด						85.40
หัวข้อการประเมิน	น้อยที่สุด	น้อย	มาก	มากที่สุด	คะแนน	

1.เจ้าหน้าที่ในสำนักงานเขตที่ท่านปฏิบัติงาน มีความพร้อมรับผิดชอบต่อผลการปฏิบัติงานหรือการให้บริการ มากน้อยระดับใด	0.40	2.70	37.57	59.33	85.40	
15. เจ้าหน้าที่ในสำนักงานเขตที่ท่านปฏิบัติงาน มีการรักษาวินัย เพื่อให้ข้าราชการและเจ้าหน้าที่ปฏิบัติงานได้อย่างถูกต้องเหมาะสม ตามกฎหมายและระเบียบปฏิบัติมากน้อยระดับใด						85.75
<b>หัวข้อการประเมิน</b>	<b>น้อยที่สุด</b>	<b>น้อย</b>	<b>มาก</b>	<b>มากที่สุด</b>	<b>คะแนน</b>	
1.เจ้าหน้าที่ในสำนักงานเขตที่ท่านปฏิบัติงาน มีการรักษาวินัย เพื่อให้ข้าราชการและเจ้าหน้าที่ปฏิบัติงานได้อย่างถูกต้องเหมาะสม ตามกฎหมายและระเบียบปฏิบัติมากน้อยระดับใด	0.08	1.59	39.71	58.62	85.75	
16. เจ้าหน้าที่ในสำนักงานเขตที่ท่านปฏิบัติงาน มีการปฏิบัติตามประกาศกรุงเทพมหานคร เรื่องนโยบายการไม่รับของขวัญและของกำนัลทุกชนิดจากการปฏิบัติหน้าที่ (No Gift Policy) มากน้อยระดับใด						85.44
<b>หัวข้อการประเมิน</b>	<b>น้อยที่สุด</b>	<b>น้อย</b>	<b>มาก</b>	<b>มากที่สุด</b>	<b>คะแนน</b>	
1.เจ้าหน้าที่ในสำนักงานเขตที่ท่านปฏิบัติงาน มีการปฏิบัติตามประกาศกรุงเทพมหานคร เรื่องนโยบายการไม่รับของขวัญและของกำนัลทุกชนิดจากการปฏิบัติหน้าที่ (No Gift Policy) มากน้อยระดับใด	0.79	2.94	35.74	60.52	85.44	
17. เจ้าหน้าที่ในสำนักงานเขตที่ท่านปฏิบัติงาน มีการเรียกรับสิ่งดังต่อไปนี้จากผู้มาติดต่อ เพื่อแลกกับการปฏิบัติงาน การอนุมัติ อนุญาต หรือให้บริการ หรือไม่						99.26
<b>หัวข้อการประเมิน</b>	<b>มี</b>	<b>ไม่มี</b>	<b>คะแนน</b>			
1.เงิน	0.71	99.29	99.29			
2.ทรัพย์สิน	0.48	99.52	99.52			
3.ประโยชน์อื่น ๆ ที่อาจคำนวณเป็นเงินได้ เช่น การลดราคา การรับความบันเทิง เป็นต้น	1.03	98.97	98.97			

<b>ตัวชี้วัดที่ 2 การใช้งบประมาณ</b>						<b>80.86</b>
					<b>คะแนน</b>	
					<b>น</b>	
18. ท่านรับรู้เกี่ยวกับงบประมาณที่ได้รับการจัดสรรและแผนการใช้จ่ายงบประมาณของสำนักงานเขตที่ท่านปฏิบัติงาน มากน้อยระดับใด						74.26
<b>หัวข้อการประเมิน</b>	<b>น้อยที่สุด</b>	<b>น้อย</b>	<b>มาก</b>	<b>มากที่สุด</b>	<b>คะแนน</b>	



1.จำนวนงบประมาณที่ได้รับการจัดสรรและแผนการใช้จ่ายงบประมาณ	5.08	20.97	33.12	40.83	69.94	
2.การใช้จ่ายงบประมาณที่คุ้มค่าเป็นไปตามวัตถุประสงค์	1.67	8.90	41.78	47.66	78.58	
19. สำนักงานเขตที่ท่านปฏิบัติงาน มีการจัดซื้อจัดจ้าง/การจัดหาพัสดุ และการตรวจรับพัสดุในลักษณะดังต่อไปนี้ มากน้อยระดับใด						82.23
หัวข้อการประเมิน	น้อยที่สุด	น้อย	มาก	มากที่สุด	คะแนน	
1.โปร่งใส ตรวจสอบได้	0.64	4.69	38.84	55.84	83.41	
2.เอื้อประโยชน์ให้ผู้ประกอบการรายใดรายหนึ่ง	64.02	20.17	10.64	5.16	81.05	
110. เจ้าหน้าที่ในสำนักงานเขตที่ท่านปฏิบัติงาน มีการเบิกจ่ายเงินที่เป็นเท็จ เช่น ค่าทำงานล่วงเวลา ค่าวัสดุอุปกรณ์ หรือค่าเดินทาง ฯลฯ มากน้อยระดับใด						85.48
หัวข้อการประเมิน	น้อยที่สุด	น้อย	มาก	มากที่สุด	คะแนน	
1.เจ้าหน้าที่ในสำนักงานเขตที่ท่านปฏิบัติงาน มีการเบิกจ่ายเงินที่เป็นเท็จ เช่น ค่าทำงานล่วงเวลา ค่าวัสดุอุปกรณ์ หรือค่าเดินทาง ฯลฯ มากน้อยระดับใด	72.68	14.30	9.77	3.26	85.48	
111. สำนักงานเขตที่ท่านปฏิบัติงาน มีกระบวนการและมอบหมายผู้รับผิดชอบที่ชัดเจนในการตรวจสอบการใช้จ่ายงบประมาณ มากน้อยระดับใด						81.48
หัวข้อการประเมิน	น้อยที่สุด	น้อย	มาก	มากที่สุด	คะแนน	
1.สำนักงานเขตที่ท่านปฏิบัติงาน มีกระบวนการและมอบหมายผู้รับผิดชอบที่ชัดเจนในการตรวจสอบการใช้จ่ายงบประมาณ มากน้อยระดับใด	1.43	5.56	40.51	52.50	81.48	

<b>ตัวชี้วัดที่ 3 การใช้อำนาจ</b>	<b>86.73</b>					
	<b>คะแนน</b>					
112. เจ้าหน้าที่ในสำนักงานเขตที่ท่านปฏิบัติงาน มีการใช้อำนาจและตำแหน่งหน้าที่ เพื่อแสวงหาผลประโยชน์ส่วนตน มากน้อยระดับใด	89.97					
หัวข้อการประเมิน	น้อยที่สุด	น้อย	มาก	มากที่สุด	คะแนน	
1.เจ้าหน้าที่ในสำนักงานเขตที่ท่านปฏิบัติงาน มีการใช้อำนาจและตำแหน่งหน้าที่ เพื่อแสวงหาผลประโยชน์ส่วนตน มากน้อยระดับใด	75.62	19.94	3.02	1.43	89.97	
113. เจ้าหน้าที่ในสำนักงานเขตที่ท่านปฏิบัติงาน มีการใช้อำนาจหน้าที่โดยยึดหลักกฎหมายด้วยความเสมอภาค ไม่เลือกปฏิบัติ มีความเป็นธรรม มากน้อยระดับใด						78.86

หัวข้อการประเมิน	น้อยที่สุด	น้อย	มาก	มากที่สุด	คะแนน
1.เจ้าหน้าที่ในสำนักงานเขตที่ท่านปฏิบัติงาน มีการใช้อำนาจหน้าที่โดยยึดหลักกฎหมายด้วยความเสมอภาค ไม่เลือกปฏิบัติ มีความเป็นธรรม มากน้อยระดับใด	5.48	6.59	34.07	53.85	78.86
I14. ท่านถูกผู้บังคับบัญชาของท่าน ใช้ให้ทำธุระส่วนตัว มากน้อยระดับใด					92.39
หัวข้อการประเมิน	น้อยที่สุด	น้อย	มาก	มากที่สุด	คะแนน
1.ท่านถูกผู้บังคับบัญชาของท่าน ใช้ให้ทำธุระส่วนตัว มากน้อยระดับใด	81.89	14.38	2.62	1.11	92.39
I15. ท่านถูกผู้บังคับบัญชา สั่งการให้ทำในสิ่งที่ไม่ดีระเบียบหรือกฎหมาย หรือมีความเสี่ยงต่อการทุจริต มากน้อยระดับใด					94.52
หัวข้อการประเมิน	น้อยที่สุด	น้อย	มาก	มากที่สุด	คะแนน
1.ท่านถูกผู้บังคับบัญชา สั่งการให้ทำในสิ่งที่ไม่ดีระเบียบหรือกฎหมาย หรือมีความเสี่ยงต่อการทุจริต มากน้อยระดับใด	87.45	9.69	1.75	1.11	94.52
I16. สำนักงานเขตที่ท่านปฏิบัติงาน มีระบบการบริหารงานบุคคลดังต่อไปนี้ มากน้อยระดับใด					80.23
หัวข้อการประเมิน	น้อยที่สุด	น้อย	มาก	มากที่สุด	คะแนน
1.การประเมินผลบุคลากร และการให้คุณ ให้โทษที่ชัดเจน	2.38	8.50	40.11	49.01	78.69
2.นำไปสู่การปฏิบัติได้จริง เป็นที่ยอมรับของบุคลากร	0.95	5.72	40.75	52.58	81.77
I17. สำนักงานเขตที่ท่านปฏิบัติงาน มีการดำเนินการดังต่อไปนี้ มากน้อยระดับใด					84.38
หัวข้อการประเมิน	น้อยที่สุด	น้อย	มาก	มากที่สุด	คะแนน
1.แต่งตั้ง โยกย้าย เลื่อนตำแหน่ง เลื่อนขั้นเงินเดือน/ค่าตอบแทน ด้วยความชอบธรรม	2.38	6.75	37.65	53.22	80.67
2.เอื้อประโยชน์ให้กลุ่มหรือพวกพ้องให้ได้รับความดีความชอบเป็นพิเศษ หรือมีการซื้อขายตำแหน่ง	74.34	17.16	6.83	1.67	88.09

<b>ตัวชี้วัดที่ 4 การใช้ทรัพย์สินของราชการ</b>	<b>88.74</b>				
	<b>คะแนน</b>				
I18. ผู้บริหารและเจ้าหน้าที่ในสำนักงานเขตที่ท่านปฏิบัติงาน มีการนำทรัพย์สินของราชการไปใช้เพื่อประโยชน์ของตนเองหรือพวกพ้อง มากน้อยระดับใด	91.78				
หัวข้อการประเมิน	น้อยที่สุด	น้อย	มาก	มากที่สุด	คะแนน

1.ผู้บริหารและเจ้าหน้าที่ในสำนักงานเขตที่ท่านปฏิบัติงาน มีการนำทรัพย์สินของราชการไปใช้เพื่อประโยชน์ของตนเองหรือพวกพ้อง มากน้อยระดับใด	80.30	15.81	2.70	1.19	91.78	
119. ผู้บริหารและเจ้าหน้าที่ในสำนักงานเขตที่ท่านปฏิบัติงาน มีการนำเงิน ทรัพย์สิน หรือสิ่งของที่ได้จากการรับบริจาคไปใช้ส่วนตัว มากน้อยระดับใด						93.13
<b>หัวข้อการประเมิน</b>	<b>น้อยที่สุด</b>	<b>น้อย</b>	<b>มาก</b>	<b>มากที่สุด</b>	<b>คะแนน</b>	
1.ผู้บริหารและเจ้าหน้าที่ในสำนักงานเขตที่ท่านปฏิบัติงาน มีการนำเงิน ทรัพย์สิน หรือสิ่งของที่ได้จากการรับบริจาคไปใช้ส่วนตัว มากน้อยระดับใด	83.16	13.82	2.14	0.87	93.13	
120. กรณีที่ต้องมีการขอยืมหรือเบิกจ่ายทรัพย์สินของราชการไปใช้ปฏิบัติงาน เจ้าหน้าที่ในสำนักงานเขตที่ท่านปฏิบัติงาน มีการขออนุญาตอย่างถูกต้อง มากน้อยระดับใด						81.31
<b>หัวข้อการประเมิน</b>	<b>น้อยที่สุด</b>	<b>น้อย</b>	<b>มาก</b>	<b>มากที่สุด</b>	<b>คะแนน</b>	
1.กรณีที่ต้องมีการขอยืมหรือเบิกจ่ายทรัพย์สินของราชการไปใช้ปฏิบัติงาน เจ้าหน้าที่ในสำนักงานเขตที่ท่านปฏิบัติงาน มีการขออนุญาตอย่างถูกต้อง มากน้อยระดับใด	3.02	5.08	37.17	54.73	81.31	

<b>ตัวชี้วัดที่ 5 การแก้ไขปัญหาการทุจริต</b>						<b>76.76</b> <b>คะแนน</b>
121. ผู้บริหารเขต/ผู้บริหารสถานศึกษาในสำนักงานเขตที่ท่านปฏิบัติงานอยู่ เป็นตัวอย่างที่ดีในการปฏิบัติงานด้วยความซื่อสัตย์ สุจริต มีคุณธรรม ความโปร่งใส มากน้อยระดับใด						85.68
<b>หัวข้อการประเมิน</b>	<b>น้อยที่สุด</b>	<b>น้อย</b>	<b>มาก</b>	<b>มากที่สุด</b>	<b>คะแนน</b>	
1.ผู้บริหารเขต/ผู้บริหารสถานศึกษาในสำนักงานเขตที่ท่านปฏิบัติงานอยู่ เป็นตัวอย่างที่ดีในการปฏิบัติงานด้วยความซื่อสัตย์ สุจริต มีคุณธรรม ความโปร่งใส มากน้อยระดับใด	0.40	3.10	35.90	60.60	85.68	
122. ผู้บังคับบัญชาของแต่ละฝ่ายในสำนักงานเขตที่ท่านปฏิบัติงาน มีการดำเนินการทางวินัยและคดีความตามกฎหมายกับเจ้าหน้าที่ที่มีการใช้อำนาจในทางที่ผิด มากน้อยระดับใด						45.12
<b>หัวข้อการประเมิน</b>	<b>น้อยที่สุด</b>	<b>น้อย</b>	<b>มาก</b>	<b>มากที่สุด</b>	<b>คะแนน</b>	
1.ผู้บังคับบัญชาของแต่ละฝ่ายในสำนักงานเขตที่ท่านปฏิบัติงาน มีการดำเนินการทางวินัยและคดีความตามกฎหมายกับเจ้าหน้าที่ที่มีการใช้อำนาจในทางที่ผิด มากน้อยระดับใด	39.48	7.2	32.0	21.29	45.12	

I23. สำนักงานเขตที่ท่านปฏิบัติงาน มีนโยบาย กฎ ระเบียบ และมาตรการควบคุมเจ้าหน้าที่เพื่อลดโอกาสหรือป้องกันไม่ให้เกิดการทุจริต มากน้อยระดับใด						84.63
หัวข้อการประเมิน	น้อยที่สุด	น้อย	มาก	มากที่สุด	คะแนน	
1.สำนักงานเขตที่ท่านปฏิบัติงาน มีนโยบาย กฎ ระเบียบ และมาตรการควบคุมเจ้าหน้าที่เพื่อลดโอกาสหรือป้องกันไม่ให้เกิดการทุจริต มากน้อยระดับใด	0.64	3.26	38.05	58.06	84.63	
I24. สำนักงานเขตที่ท่านปฏิบัติงาน มีการดำเนินการดังต่อไปนี้ หรือไม่						85.41
หัวข้อการประเมิน	น้อยที่สุด	น้อย	มาก	มากที่สุด	คะแนน	
1.ผู้บังคับบัญชา กำชับ สั่งการเฝ้าระวัง ป้องกันการทุจริตในแต่ละฝ่าย	0.16	3.34	33.76	62.75	86.47	
2.แต่ละฝ่ายมีแนวทางป้องกันและปราบปรามการทุจริตที่ชัดเจน	0.16	3.34	34.95	61.56	86.07	
3.มีกระบวนการจัดการเรื่องร้องเรียนการทุจริต	1.11	5.24	35.42	58.22	83.69	
I25. สำนักงานเขตที่ท่านปฏิบัติงาน ประสบความสำเร็จในการยับยั้งการทุจริตได้ มากน้อยระดับใด						82.94
หัวข้อการประเมิน	น้อยที่สุด	น้อย	มาก	มากที่สุด	คะแนน	
1.สำนักงานเขตที่ท่านปฏิบัติงาน ประสบความสำเร็จในการยับยั้งการทุจริตได้ มากน้อยระดับใด	0.24	4.45	41.94	53.38	82.94	

<b>ตัวชี้วัดที่ 6 คุณภาพการดำเนินงาน</b>						<b>89.12</b>
						<b>คะแนน</b>
						<b>น</b>
E1. เจ้าหน้าที่ของสำนักงานเขตที่ท่านติดต่อมีการปฏิบัติงาน/ให้บริการ ตามประเด็นดังต่อไปนี้ มากน้อยระดับใด						85.30
หัวข้อการประเมิน	น้อยที่สุด	น้อย	มาก	มากที่สุด	คะแนน	
1.มีความเต็มใจในการให้บริการ	0.37	3.16	33.30	63.16	86.52	
2.มีการชี้แจงขั้นตอนปฏิบัติที่ชัดเจน	0.19	3.26	37.02	59.53	85.41	
3.ปฏิบัติตามขั้นตอนและระยะเวลาที่กำหนด	0.37	4.74	37.86	57.02	83.96	
E2. เจ้าหน้าที่ของสำนักงานเขตที่ท่านติดต่อมีการปฏิบัติงาน/ ให้บริการแก่ท่าน กับผู้มาติดต่อคนอื่น ๆ อย่างเท่าเทียมกันและไม่เลือกปฏิบัติ มากน้อยระดับใด						85.63
หัวข้อการประเมิน	น้อยที่สุด	น้อย	มาก	มากที่สุด	คะแนน	

1.เจ้าหน้าที่ของสำนักงานเขตที่ท่านติดต่อมีการปฏิบัติงาน/ ให้บริการแก่ท่าน กับผู้มาติดต่อคนอื่น ๆ อย่างเท่าเทียมกันและไม่เลือกปฏิบัติ มากน้อยระดับใด	0.65	3.26	34.98	61.12	85.63	
E3. เจ้าหน้าที่ของสำนักงานเขตที่ท่านติดต่อให้ข้อมูลเกี่ยวกับการดำเนินการ/ ให้บริการแก่ท่านอย่างชัดเจน เข้าใจง่าย ครบถ้วน ไม่ปิดบังหรือบิดเบือนข้อมูล มากน้อยระดับใด						85.14
<b>หัวข้อการประเมิน</b>	<b>น้อยที่สุด</b>	<b>น้อย</b>	<b>มาก</b>	<b>มากที่สุด</b>	<b>คะแนน</b>	
1.เจ้าหน้าที่ของสำนักงานเขตที่ท่านติดต่อให้ข้อมูลเกี่ยวกับการดำเนินการ/ ให้บริการแก่ท่านอย่างชัดเจน เข้าใจง่าย ครบถ้วน ไม่ปิดบังหรือบิดเบือนข้อมูล มากน้อยระดับใด	0.47	3.07	37.40	59.07	85.14	
E4. เมื่อท่านติดตามงานหรือเรื่องที่เคยขอรับบริการ ท่านได้รับความสะดวกจากเจ้าหน้าที่ในการให้ข้อมูลว่าอยู่ระหว่างขั้นตอนหรือมีกำหนดการจะแล้วเสร็จ มากน้อยระดับใด						84.36
<b>หัวข้อการประเมิน</b>	<b>น้อยที่สุด</b>	<b>น้อย</b>	<b>มาก</b>	<b>มากที่สุด</b>	<b>คะแนน</b>	
1.เมื่อท่านติดตามงานหรือเรื่องที่เคยขอรับบริการ ท่านได้รับความสะดวกจากเจ้าหน้าที่ในการให้ข้อมูลว่าอยู่ระหว่างขั้นตอนหรือมีกำหนดการจะแล้วเสร็จ มากน้อยระดับใด	0.65	4.09	37.12	58.14	84.36	
E5. การมาใช้บริการในสำนักงานเขตครั้งนี้ ท่านถูกเจ้าหน้าที่ของสำนักงานเขตที่ท่านติดตอร้องขอสิ่งเหล่านี้โดยไม่สมัครใจ เพื่อสนับสนุนกิจการของหน่วยงาน หรือไม่						96.99
<b>หัวข้อการประเมิน</b>	<b>มี</b>	<b>ไม่มี</b>	<b>คะแนน</b>			
1.เงิน ของขวัญ ของรางวัล	2.51	97.49	97.49			
2.วัสดุ อุปกรณ์สำนักงาน	3.35	96.65	96.65			
3.อื่น ๆ ที่สามารถคำนวณเป็นเงินได้	3.16	96.84	96.84			
E6. การมาใช้บริการในสำนักงานเขตครั้งนี้ ท่านถูกผู้บริหารหรือเจ้าหน้าที่ของสำนักงานเขตที่ท่านติดตอร้องขอหรือมีพฤติกรรมดังนี้ หรือไม่						97.30
<b>หัวข้อการประเมิน</b>	<b>มี</b>	<b>ไม่มี</b>	<b>คะแนน</b>			
1.ร้องขอค่าอำนวยความสะดวก เงินใต้โต๊ะ จากการให้บริการ	2.42	97.58	97.58			
2.ช่วยพวกพ้อง ผู้รับเหมา ให้ได้งานจากการจัดซื้อจัดจ้าง	2.60	97.40	97.40			
3.มีการทุจริตจากการจัดโครงการ เช่น การอบรมประชาชน การแจกจ่ายถุงยังชีพ ที่ไม่มีคุณภาพให้แก่ประชาชน การประเมินภาษีที่ไม่ตรงกับความเป็นจริง เป็นต้น	3.07	96.93	96.93			

ตัวชี้วัดที่ 7 ประสิทธิภาพการสื่อสาร						81.18
						คะแนน
E7. การเผยแพร่ข้อมูลของสำนักงานเขตที่ท่านติดต่อมีลักษณะดังต่อไปนี้ มากน้อยระดับใด						81.80
หัวข้อการประเมิน	น้อยที่สุด	น้อย	มาก	มากที่สุด	คะแนน	
1.คู่มือประชาชนในการขอรับบริการที่เผยแพร่เข้าถึงง่าย เข้าใจง่าย มากน้อยระดับใด	1.02	8.09	37.67	53.21	81.12	
2.ข้อมูล เอกสาร หลักฐานที่ต้องจัดเตรียมในการขอรับบริการต่าง ๆ มีความชัดเจน มากน้อยระดับใด	0.65	4.74	41.49	53.12	82.48	
E8. สำนักงานเขตที่ท่านติดต่อ มีการสื่อสารภาพลักษณ์องค์กรที่ทันสมัยและโปร่งใส มากน้อยระดับใด						82.85
หัวข้อการประเมิน	น้อยที่สุด	น้อย	มาก	มากที่สุด	คะแนน	
1.สำนักงานเขตที่ท่านติดต่อ มีการสื่อสารภาพลักษณ์องค์กรที่ทันสมัยและโปร่งใส มากน้อยระดับใด	0.56	4.28	41.58	53.58	82.85	
E9. สำนักงานเขตที่ท่านติดต่อ มีการดำเนินการดังต่อไปนี้ หรือไม่						80.98
หัวข้อการประเมิน	มี	ไม่มี	คะแนน			
1.มีช่องทางในการร้องเรียนการทุจริตต่อการปฏิบัติงานของเจ้าหน้าที่ผ่านช่องทางออนไลน์ หรือช่องทางอื่นใด	79.53	20.47	79.53			
2.มีช่องทางออนไลน์สำหรับรับฟังคำติชม หรือความคิดเห็นเกี่ยวกับการดำเนินงานหรือการให้บริการ	82.42	17.58	82.42			
E10. สำนักงานเขตที่ท่านติดต่อมีการเผยแพร่ประชาสัมพันธ์ข้อมูลผลการดำเนินงาน ผ่านทางเว็บไซต์หรือสื่อสังคมออนไลน์ มากน้อยระดับใด						79.07
หัวข้อการประเมิน	น้อยที่สุด	น้อย	มาก	มากที่สุด	คะแนน	
1.สำนักงานเขตที่ท่านติดต่อมีการเผยแพร่ประชาสัมพันธ์ข้อมูลผลการดำเนินงาน ผ่านทางเว็บไซต์หรือสื่อสังคมออนไลน์ มากน้อยระดับใด	1.12	10.8 8	37.9 5	50.05	79.07	

ตัวชี้วัดที่ 8 การปรับปรุงระบบการทำงาน						81.16
						คะแนน
E11. เจ้าหน้าที่ของสำนักงานเขตที่ท่านติดต่อ ในภาพรวม มีการปรับปรุงการให้บริการประชาชน ที่ลดอุปสรรค ลดความยุ่งยากในการขอรับบริการจากเดิม มากน้อยระดับใด						82.86
หัวข้อการประเมิน	น้อยที่สุด	น้อย	มาก	มากที่สุด	คะแนน	

1.เจ้าหน้าที่ของสำนักงานเขตที่ท่านติดต่อ ในภาพรวม มีการปรับปรุงการให้บริการประชาชน ที่ลดอุปสรรค ลดความยุ่งยากในการขอรับบริการจากเดิม อย่างน้อยระดับใด	0.56	6.42	37.21	55.81	82.86	
E12. เจ้าหน้าที่ของสำนักงานเขตที่ท่านติดต่อ มีความพร้อมในการปฏิบัติงานตามเวลาราชการ หรือหากเลยเวลาราชการหากยังติดค้างก็มีการให้บริการจนแล้วเสร็จ เพื่อให้ประชาชนเสียเวลา โดยไม่เรียกจ่ายเงินพิเศษหรือประโยชน์อื่นใด หรือไม่						75.07
<b>หัวข้อการประเมิน</b>	<b>มี</b>	<b>ไม่มี</b>	<b>คะแนน</b>			
1.เจ้าหน้าที่ของสำนักงานเขตที่ท่านติดต่อ มีความพร้อมในการปฏิบัติงานตามเวลาราชการ หรือหากเลยเวลาราชการหากยังติดค้างก็มีการให้บริการจนแล้วเสร็จ เพื่อให้ประชาชนเสียเวลา โดยไม่เรียกจ่ายเงินพิเศษหรือประโยชน์อื่นใด หรือไม่	75.07	24.93	75.07			
E13. สำนักงานเขตที่ท่านติดต่อ มีการนำเทคโนโลยีต่าง ๆ มาใช้ในการดำเนินงานตามภารกิจ เช่น การให้บริการผ่านโทรศัพท์มือถือ การจ้องคิว หรือการอำนวยความสะดวก ความสะดวกให้แก่ประชาชนผ่านระบบเทคโนโลยีสารสนเทศต่าง ๆ หรือไม่						85.58
<b>หัวข้อการประเมิน</b>	<b>มี</b>	<b>ไม่มี</b>	<b>คะแนน</b>			
1.สำนักงานเขตที่ท่านติดต่อ มีการนำเทคโนโลยีต่าง ๆ มาใช้ในการดำเนินงานตามภารกิจ เช่น การให้บริการผ่านโทรศัพท์มือถือ การจ้องคิว หรือการอำนวยความสะดวก ความสะดวกให้แก่ประชาชนผ่านระบบเทคโนโลยีสารสนเทศต่าง ๆ หรือไม่	85.58	14.42	85.58			
E14. สำนักงานเขตที่ท่านติดต่อ เปิดโอกาสให้ผู้รับบริการ ผู้มาติดต่อ หรือผู้มีส่วนได้ส่วนเสีย เข้าไปมีส่วนร่วมในการพัฒนาการดำเนินงาน หรือการให้บริการให้ดีขึ้นอย่างน้อยระดับใด						79.46
<b>หัวข้อการประเมิน</b>	<b>น้อยที่สุด</b>	<b>น้อย</b>	<b>มาก</b>	<b>มากที่สุด</b>	<b>คะแนน</b>	
1.สำนักงานเขตที่ท่านติดต่อ เปิดโอกาสให้ผู้รับบริการ ผู้มาติดต่อ หรือผู้มีส่วนได้ส่วนเสีย เข้าไปมีส่วนร่วมในการพัฒนาการดำเนินงาน หรือการให้บริการให้ดีขึ้นอย่างน้อยระดับใด	1.21	10.98	36.28	51.53	79.46	
E15. จากประสบการณ์ของท่านในการใช้บริการที่ผ่านมา สำนักงานเขตที่ท่านติดต่อ มีการปรับปรุงการดำเนินงานให้มีความโปร่งใส มากน้อยระดับใด						82.82
<b>หัวข้อการประเมิน</b>	<b>น้อยที่สุด</b>	<b>น้อย</b>	<b>มาก</b>	<b>มากที่สุด</b>	<b>คะแนน</b>	

1.จากประสบการณ์ของท่านในการใช้บริการที่ผ่านมา สำนักงานเขตที่ท่านติดต่อ มีการปรับปรุงการดำเนินงานให้มีความโปร่งใส มากน้อยระดับใด	0.56	4.84	40.56	54.05	82.82	
--	------	------	-------	-------	-------	--

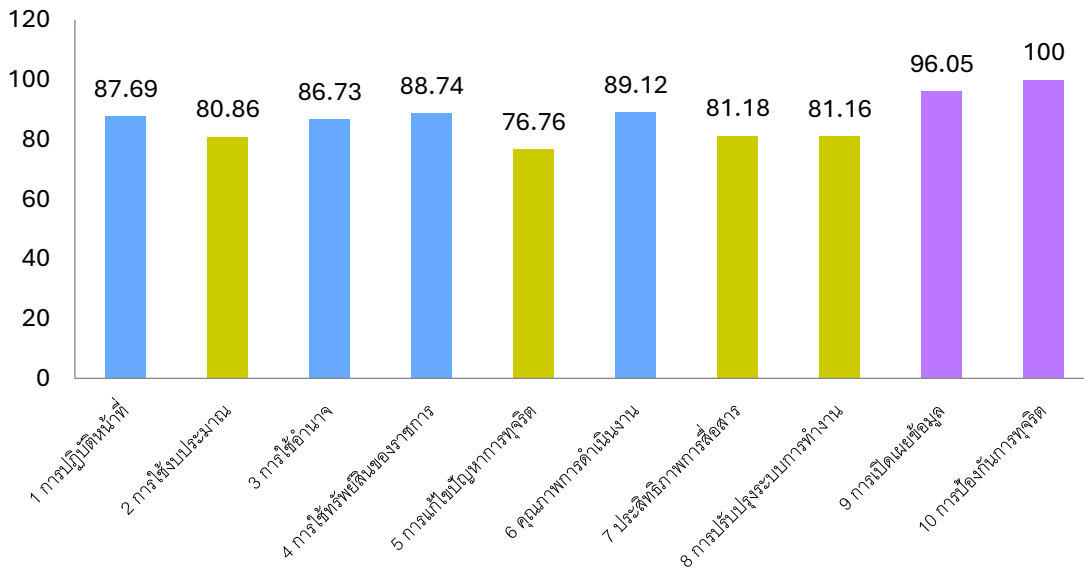
ตัวชี้วัดที่ 9 การเปิดเผยข้อมูล	96.05
	คะแนน
9.1. ข้อมูลพื้นฐาน	100.00
9.1.1. ข้อมูลพื้นฐาน	100.00
O1. โครงสร้าง อัตราค่าจ้าง ข้อมูลผู้บริหารสำนักงานเขต/โรงเรียน และข้อมูลผู้บริหาร กทม./สก.เขต	100.00
O2. อำนาจหน้าที่และพื้นที่การปกครอง นโยบาย ผู้ว่าราชการกรุงเทพมหานคร และแผนพัฒนากรุงเทพมหานคร 20 ปี	100.00
O3. แผนพัฒนาเชิงพื้นที่	100.00
O4. กฎหมายที่เกี่ยวข้อง	100.00
O5. โรงเรียนสังกัดกรุงเทพมหานคร ในพื้นที่เขต	100.00
9.1.2. การประชาสัมพันธ์และการปฏิสัมพันธ์ข้อมูล	100.00
O6. ข้อมูลการติดต่อ QA และช่องทางการรับฟังความคิดเห็น	100.00
O7. การประชาสัมพันธ์ข้อมูลผลการดำเนินงาน	100.00
9.2. การบริหารงาน	100.00
9.2.1. แผนดำเนินงาน	100.00
O8. แผนปฏิบัติราชการประจำปี และรายงานผลการปฏิบัติราชการประจำปี	100.00
9.2.2. การปฏิบัติงาน	100.00
O9. คู่มือการปฏิบัติงานสำหรับเจ้าหน้าที่	100.00
9.2.3. การให้บริการ	100.00
O10. คู่มือการให้บริการประชาชน	100.00
O11. E-Service	100.00
O12. ข้อมูลผลการดำเนินงานในเชิงสถิติ	100.00
9.2.4. การอนุมัติ อนุญาต และการจัดเก็บรายได้	100.00
O13. รายการการตรวจ (Checklist) ในการพิจารณาการออกใบอนุญาต	100.00
O14. ระบบติดตาม (Tracking System) สถานะการขอใบอนุญาต	100.00
O15. การออกใบอนุญาตก่อสร้างอาคารของภาคเอกชน ผู้ประกอบธุรกิจ	100.00
O16. การติดตั้งป้าย และการจัดเก็บภาษีป้ายขนาดใหญ่	100.00



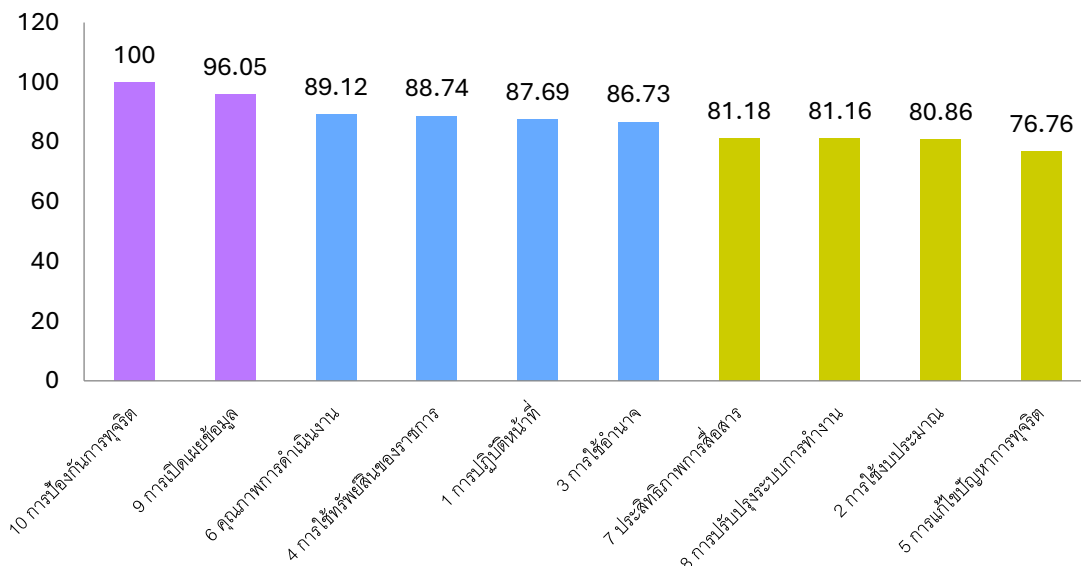
9.3. การบริหารเงินงบประมาณ	75.00
9.3.1. แผนการใช้จ่ายงบประมาณประจำปี	50.00
O17. แผนการใช้จ่ายงบประมาณประจำปีและรายงานผลการใช้จ่ายงบประมาณประจำปี	0.00
O18. ข้อมูลงบประมาณ, ข้อบัญญัติงบประมาณ, ข้อมูลเงินอุดหนุนชุมชน	100.00
9.3.2. การจัดซื้อจัดจ้างหรือการจัดหาพัสดุ	100.00
O19. ประกาศต่างๆ เกี่ยวกับการจัดซื้อจัดจ้าง	100.00
O20. สรุปผลการจัดซื้อจัดจ้างรายเดือน	100.00
9.4. การบริหารและพัฒนาทรัพยากรบุคคล	100.00
9.4.1. การบริหารและพัฒนาทรัพยากรบุคคล	100.00
O21. หลักเกณฑ์การบริหาร และพัฒนาทรัพยากรบุคคล	100.00
9.5. การส่งเสริมความโปร่งใส	100.00
9.5.1. การส่งเสริมความโปร่งใส	100.00
O22. ช่องทางการร้องเรียนการทุจริตและข้อมูลเชิงสถิติเรื่องร้องเรียนการทุจริตประจำปี	100.00

<b>ตัวชี้วัดที่ 10 การป้องกันการทุจริต</b>	<b>100.00</b>
	<b>คะแนน</b>
10.1. การดำเนินการเพื่อป้องกันการทุจริต	100.00
10.1.1. เจตจำนงสุจริตของผู้บริหาร	100.00
O23. ประกาศนโยบายต่อต้านการรับสินบน (Anti-Bribery Policy) และนโยบายไม่รับของขวัญและของกำนัลทุกชนิด (No Gift Policy) จากการปฏิบัติหน้าที่	100.00
O24. การมีส่วนร่วมของผู้อำนวยการเขต	100.00
10.1.2. การป้องกันและลดโอกาสการทุจริต	100.00
O25. การประเมินความเสี่ยงการทุจริต และการรายงานผลการดำเนินการเพื่อจัดการความเสี่ยงการทุจริต	100.00
O26. แผนพัฒนาประสิทธิภาพการให้บริการ และการรายงานผลการดำเนินการตามแผนพัฒนาประสิทธิภาพการให้บริการ	100.00
O27. แนวทางการปฏิบัติในการใช้ดุลยพินิจของเจ้าหน้าที่	100.00
O28. แผนปฏิบัติการต่อต้านการทุจริตและประพฤตินิยมประจำปี และผลการดำเนินการตามแผนฯ	100.00
10.1.3. ระบบการรักษาทรัพย์สินของราชการ	100.00
O29. การจัดการทรัพย์สินของราชการ ของบริจาคและการจัดเก็บของกลาง	100.00
10.2. มาตรการภายในเพื่อป้องกันการทุจริต	100.00
10.2.1. มาตรการภายในเพื่อส่งเสริมความโปร่งใสและป้องกันการทุจริต	100.00

O30. มาตรการส่งเสริมคุณธรรมและความโปร่งใสภายในหน่วยงาน และการรายงานผลการดำเนินการตามมาตรการส่งเสริมคุณธรรมและความโปร่งใสภายในหน่วยงาน	100.00
คะแนนเฉลี่ย (ถ่วงน้ำหนัก)	89.85



แผนภาพที่ 2 : กราฟแท่งแสดงผลการประเมินคุณธรรมและความโปร่งใสในการดำเนินงานของสำนักงานเขต กรุงเทพมหานคร ประจำปีงบประมาณ พ.ศ.2566 ในภาพรวม จำแนกตามตัวชี้วัด



แผนภาพที่ 3 : กราฟแท่งแสดงผลการประเมินคุณธรรมและความโปร่งใสในการดำเนินงานของสำนักงานเขต กรุงเทพมหานคร ประจำปีงบประมาณ พ.ศ.2566 ในภาพรวม เรียงตามคะแนนตามตัวชี้วัด

ตารางที่ 2: รายละเอียดผลการประเมินการเปิดเผยข้อมูลสาธารณะ สำนักงานเขตคลองสามวา กรุงเทพมหานคร  
ประจำปีงบประมาณ พ.ศ. 2566

ตัวชี้วัด/หัวข้อการประเมิน		คะแนน
<b>ตัวชี้วัดที่ 9 การเปิดเผยข้อมูล</b>		<b>96.05</b>
ตัวชี้วัดย่อย 9.1 ข้อมูลพื้นฐาน		100.00
9.1.1 ข้อมูลพื้นฐาน		100.00
O1	โครงสร้าง อัตรากำลัง ข้อมูลผู้บริหารสำนักงานเขต/โรงเรียน และข้อมูลผู้บริหาร กทม./สก.เขต	100.00
<p><b>URL ที่ส่ง:</b></p> <ul style="list-style-type: none"> <li>• <a href="https://webportal.bangkok.go.th/khlongsamwa/page/sub/165">https://webportal.bangkok.go.th/khlongsamwa/page/sub/165</a></li> <li>• <a href="https://webportal.bangkok.go.th/khlongsamwa/page/sub/167">https://webportal.bangkok.go.th/khlongsamwa/page/sub/167</a></li> <li>• <a href="https://webportal.bangkok.go.th/khlongsamwa/page/sub/26587">https://webportal.bangkok.go.th/khlongsamwa/page/sub/26587</a></li> <li>• <a href="https://webportal.bangkok.go.th/khlongsamwa/page/sub/5569">https://webportal.bangkok.go.th/khlongsamwa/page/sub/5569</a></li> <li>• <a href="https://webportal.bangkok.go.th/khlongsamwa/page/sub/25007">https://webportal.bangkok.go.th/khlongsamwa/page/sub/25007</a></li> <li>• <a href="https://webportal.bangkok.go.th/khlongsamwa/page/sub/207">https://webportal.bangkok.go.th/khlongsamwa/page/sub/207</a></li> </ul> <p>คำอธิบายของหน่วยงาน:ลิงก์ที่แนบเป็นข้อมูลที่ปรากฏในเว็บไซต์เขต ซึ่งประกอบด้วย โครงสร้าง อัตรากำลัง ข้อมูลผู้บริหารสำนักงานเขต/โรงเรียน และข้อมูลผู้บริหาร กทม./สก.เขต</p> <p><b>ข้อเสนอแนะ:</b> - ไม่มี</p>		
O2	อำนาจหน้าที่และพื้นที่การปกครอง นโยบาย ผู้ว่าราชการกรุงเทพมหานคร และแผนพัฒนากรุงเทพมหานคร 20 ปี	100.00
<p><b>URL ที่ส่ง:</b></p> <ul style="list-style-type: none"> <li>• <a href="https://webportal.bangkok.go.th/khlongsamwa/page/sub/187">https://webportal.bangkok.go.th/khlongsamwa/page/sub/187</a></li> <li>• <a href="https://webportal.bangkok.go.th/khlongsamwa/page/sub/207">https://webportal.bangkok.go.th/khlongsamwa/page/sub/207</a></li> <li>• <a href="https://webportal.bangkok.go.th/khlongsamwa/page/sub/27264">https://webportal.bangkok.go.th/khlongsamwa/page/sub/27264</a></li> <li>• <a href="https://webportal.bangkok.go.th/khlongsamwa/page/sub/22527">https://webportal.bangkok.go.th/khlongsamwa/page/sub/22527</a></li> </ul> <p>คำอธิบายของหน่วยงาน:ลิงก์ที่แนบเป็นข้อมูลที่ปรากฏในเว็บไซต์เขต ซึ่งประกอบด้วย อำนาจหน้าที่ พื้นที่การปกครอง ข้อมูลประชากร นโยบายผู้ว่าราชการกรุงเทพมหานครรายเขต และแผนพัฒนากรุงเทพมหานคร 20 ปี ระยะที่ 3 (2566 - 2570)</p> <p><b>ข้อเสนอแนะ:</b> - ไม่มี</p>		
O3	แผนพัฒนาเชิงพื้นที่	100.00
<p><b>URL ที่ส่ง:</b></p> <ul style="list-style-type: none"> <li>• <a href="https://webportal.bangkok.go.th/khlongsamwa/page/sub/22527">https://webportal.bangkok.go.th/khlongsamwa/page/sub/22527</a></li> </ul>		

ตัวชี้วัด/หัวข้อการประเมิน		คะแนน
<p>คำอธิบายของหน่วยงาน:ลิงก์ที่แนบเป็นข้อมูลที่ปรากฏในเว็บไซต์เขต ปราบกฏบนเมนู การบริหารราชการ &gt; แผนพัฒนาเขตคลองสามวา</p> <p><b>ข้อเสนอแนะ:</b> - ไม่มี</p>		
04	กฎหมายที่เกี่ยวข้อง	100.00
<p><b>URL ที่ส่ง:</b></p> <ul style="list-style-type: none"> <li>• <a href="https://webportal.bangkok.go.th/khlongsamwa/page/sub/24522">https://webportal.bangkok.go.th/khlongsamwa/page/sub/24522</a></li> </ul> <p>คำอธิบายของหน่วยงาน:ลิงก์ที่แนบเป็นข้อมูลที่ปรากฏในเว็บไซต์เขต ซึ่งประกอบด้วย กฎหมายที่เกี่ยวข้องกับการให้บริการของกรุงเทพมหานครและสำนักงานเขต</p> <p><b>ข้อเสนอแนะ:</b> - ไม่มี</p>		
05	โรงเรียนสังกัดกรุงเทพมหานคร ในพื้นที่เขต	100.00
<p><b>URL ที่ส่ง:</b></p> <ul style="list-style-type: none"> <li>• <a href="https://webportal.bangkok.go.th/khlongsamwa/index">https://webportal.bangkok.go.th/khlongsamwa/index</a></li> <li>• <a href="https://webportal.bangkok.go.th/khlongsamwa/page/sub/26536">https://webportal.bangkok.go.th/khlongsamwa/page/sub/26536</a></li> </ul> <p>คำอธิบายของหน่วยงาน:ลิงก์ที่แนบเป็นข้อมูลที่ปรากฏในเว็บไซต์เขต ซึ่งประกอบด้วย โรงเรียนสังกัดสำนักงานเขตคลองสามวา รวม 18 แห่ง ทั้งนี้ การแสดงผลของข้อมูลได้แสดงด้วยโปรแกรม MS Word หากต้องการโหลดเป็นไฟล์ PDF สามารถคลิกจุด 3 จุด เพื่อเลือกการดาวน์โหลดได้</p> <p><b>ข้อเสนอแนะ:</b> - ไม่มี</p>		
9.1.2 การประชาสัมพันธ์และการปฏิสัมพันธ์ข้อมูล		100.00
06	ข้อมูลการติดต่อ Q&A และช่องทางการรับฟังความคิดเห็น	100.00
<p><b>URL ที่ส่ง:</b></p> <ul style="list-style-type: none"> <li>• <a href="https://webportal.bangkok.go.th/khlongsamwa/page/top/22/">https://webportal.bangkok.go.th/khlongsamwa/page/top/22/</a></li> <li>• <a href="https://webportal.bangkok.go.th/khlongsamwa/page/top/2017/QampA">https://webportal.bangkok.go.th/khlongsamwa/page/top/2017/QampA</a></li> <li>• <a href="https://webportal.bangkok.go.th/khlongsamwa/page/top/21">https://webportal.bangkok.go.th/khlongsamwa/page/top/21</a></li> <li>• <a href="https://webportal.bangkok.go.th/khlongsamwa">https://webportal.bangkok.go.th/khlongsamwa</a></li> </ul> <p>คำอธิบายของหน่วยงาน:ลิงก์ที่แนบเป็นข้อมูลที่ปรากฏในเว็บไซต์เขต ซึ่งประกอบด้วย ข้อมูลการติดต่อ Q&amp;A และช่องทางการรับฟังความคิดเห็น โดยที่ได้จัดวางเมนูด้านบนของเว็บไซต์ สำหรับกรณีการกำหนดเงื่อนไขเรื่องเวลาและผู้รับผิดชอบนั้น สำนักงานเขตได้กำหนดในหน้าของติดต่อเรา เพื่อให้เป็นข้อมูลหลักในการนำเสนอ</p> <p><b>ข้อเสนอแนะ:</b> - ไม่มี</p>		

ตัวชี้วัด/หัวข้อการประเมิน		คะแนน
07	การประชาสัมพันธ์ข้อมูลผลการดำเนินงาน	100.00
<p><b>URL ที่ส่ง:</b></p> <ul style="list-style-type: none"> <li>• <a href="https://webportal.bangkok.go.th/khlongsamwa">https://webportal.bangkok.go.th/khlongsamwa</a></li> <li>• <a href="https://webportal.bangkok.go.th/khlongsamwa/page/sub/3189">https://webportal.bangkok.go.th/khlongsamwa/page/sub/3189</a></li> <li>• <a href="https://webportal.bangkok.go.th/khlongsamwa/page/sub/24416">https://webportal.bangkok.go.th/khlongsamwa/page/sub/24416</a></li> </ul> <p>คำอธิบายของหน่วยงาน:ลิงก์ที่แนบเป็นหน้าเว็บไซต์แรกของสำนักงานเขต ซึ่งได้จัดวางเนื้อหาที่เกี่ยวกับการประชาสัมพันธ์ต่างๆ ไว้แล้ว เช่น ข่าวสารสำนักงานเขตคลองสามวา ข่าวสารความโปร่งใสและส่งเสริมการมีส่วนร่วม และกิจกรรมต่างๆ</p> <p><b>ข้อเสนอแนะ:</b> - ไม่มี</p>		
ตัวชี้วัดย่อย 9.2 การบริหารงาน		100.00
9.2.1 แผนดำเนินงาน		100.00
08	แผนปฏิบัติราชการประจำปี และรายงานผลการปฏิบัติราชการประจำปี	100.00
<p><b>URL ที่ส่ง:</b></p> <ul style="list-style-type: none"> <li>• <a href="https://webportal.bangkok.go.th/khlongsamwa/page/sub/22540">https://webportal.bangkok.go.th/khlongsamwa/page/sub/22540</a></li> <li>• <a href="https://webportal.bangkok.go.th/khlongsamwa/page/sub/22541">https://webportal.bangkok.go.th/khlongsamwa/page/sub/22541</a></li> </ul> <p>คำอธิบายของหน่วยงาน:ลิงก์ที่แนบเป็นข้อมูลที่ปรากฏในเว็บไซต์เขต โดยตั้งไว้ในหัวข้อ การบริหารราชการ &gt; แผนปฏิบัติราชการ สำหรับรายงานผลการปฏิบัติราชการประจำปี ได้นำเสนอด้วยไฟล์ word แต่หากต้องการโหลดไฟล์ PDF สามารถคลิกจุด 3 จุด เพื่อเลือกดาวน์โหลดแบบ PDF File</p> <p><b>ข้อเสนอแนะ:</b> - ไม่มี</p>		
9.2.2 การปฏิบัติงาน		100.00
09	คู่มือการปฏิบัติงานสำหรับเจ้าหน้าที่	100.00
<p><b>URL ที่ส่ง:</b></p> <ul style="list-style-type: none"> <li>• <a href="https://webportal.bangkok.go.th/khlongsamwa/page/sub/22529">https://webportal.bangkok.go.th/khlongsamwa/page/sub/22529</a></li> </ul> <p>คำอธิบายของหน่วยงาน:ลิงก์ที่แนบเป็นข้อมูลที่ปรากฏในเว็บไซต์เขต โดยตั้งไว้ในหัวข้อ การบริหารราชการ &gt; มาตรฐานการปฏิบัติงาน</p> <p><b>ข้อเสนอแนะ:</b> - ไม่มี</p>		
9.2.3 การให้บริการ		100.00
010	คู่มือการให้บริการประชาชน	100.00
<p><b>URL ที่ส่ง:</b></p>		

ตัวชี้วัด/หัวข้อการประเมิน		คะแนน
	<ul style="list-style-type: none"> <li><a href="https://webportal.bangkok.go.th/khlongsamwa/page/sub/24346">https://webportal.bangkok.go.th/khlongsamwa/page/sub/24346</a></li> </ul> <p>คำอธิบายของหน่วยงาน:ลิงก์ที่แนบเป็นข้อมูลที่ปรากฏในเว็บไซต์เขต ซึ่งประกอบด้วย คู่มือการให้บริการประชาชน ซึ่งมีคู่มือของแต่ละฝ่ายที่ให้บริการ</p> <p><b>ข้อเสนอแนะ:</b> - ไม่มี</p>	
O11	E&ndash;Service	100.00
	<p><b>URL ที่ส่ง:</b></p> <ul style="list-style-type: none"> <li><a href="https://webportal.bangkok.go.th/khlongsamwa/page/main/4464/E-Service">https://webportal.bangkok.go.th/khlongsamwa/page/main/4464/E-Service</a></li> </ul> <p>คำอธิบายของหน่วยงาน:ลิงก์ที่แนบเป็นข้อมูลที่ปรากฏในเว็บไซต์เขต ซึ่งประกอบด้วย 3 กระบวนการ</p> <p><b>ข้อเสนอแนะ:</b> ข้อเสนอแนะ - ด้านข้อมูล : ควรเพิ่มคำอธิบาย และรูปภาพประกอบในการใช้ระบบ BMA OSS</p>	
O12	ข้อมูลผลการดำเนินงานในเชิงสถิติ	100.00
	<p><b>URL ที่ส่ง:</b></p> <ul style="list-style-type: none"> <li><a href="https://webportal.bangkok.go.th/khlongsamwa/page/sub/24347">https://webportal.bangkok.go.th/khlongsamwa/page/sub/24347</a></li> </ul> <p>คำอธิบายของหน่วยงาน:ลิงก์ที่แนบเป็นข้อมูลที่ปรากฏในเว็บไซต์เขต ซึ่งประกอบด้วย ข้อมูลรายได้ ค่าธรรมเนียม ค่าใบอนุญาต ค่าปรับ และค่าบริการ ข้อมูลสถานที่รองรับคนโดยสาร (วิน) และการออกไปรับรองรถจักรยานยนต์สาธารณะ ข้อมูลการควบคุม ดูแลตรวจสอบ การจัดระเบียบบาทเร่ แผงลอย ข้อมูลการออกบัตรแรงงานต่างด้าว ข้อมูลโครงการที่ได้รับการจัดสรรจากกองทุนหลักประกันสุขภาพ</p> <p><b>ข้อเสนอแนะ:</b> - ไม่มี</p>	
	9.2.4 การอนุมัติ อนุญาต และการจัดเก็บรายได้	100.00
O13	รายการการตรวจ (Checklist) ในการพิจารณาการออกใบอนุญาต	100.00
	<p><b>URL ที่ส่ง:</b></p> <ul style="list-style-type: none"> <li><a href="https://webportal.bangkok.go.th/khlongsamwa/page/sub/275">https://webportal.bangkok.go.th/khlongsamwa/page/sub/275</a></li> <li><a href="https://webportal.bangkok.go.th/khlongsamwa/page/sub/324">https://webportal.bangkok.go.th/khlongsamwa/page/sub/324</a></li> </ul> <p>คำอธิบายของหน่วยงาน:ลิงก์ที่แนบเป็นข้อมูลที่ปรากฏในเว็บไซต์เขต โดยตั้งไว้ในหัวข้อ การให้บริการ &gt; บริการของแต่ละฝ่าย</p> <p>* มี 3 กระบวนการ 2 ฝ่าย คือ โยธา กับ สิ่งแวดล้อมฯ</p> <p><b>ข้อเสนอแนะ:</b> - ไม่มี</p>	
O14	ระบบติดตาม (Tracking System) สถานะการขอใบอนุญาต	100.00
	<p><b>URL ที่ส่ง:</b></p> <ul style="list-style-type: none"> <li><a href="https://webportal.bangkok.go.th/khlongsamwa/page/main/4464/E-Service">https://webportal.bangkok.go.th/khlongsamwa/page/main/4464/E-Service</a></li> </ul>	

ตัวชี้วัด/หัวข้อการประเมิน		คะแนน
<ul style="list-style-type: none"> <li>• <a href="https://webportal.bangkok.go.th/public/user_files_editor/47/image-26.png">https://webportal.bangkok.go.th/public/user_files_editor/47/image-26.png</a></li> </ul> คำอธิบายของหน่วยงาน:ลิงก์ที่แนบเป็นข้อมูลที่ปรากฏในเว็บไซต์เขต เป็นลิงก์เชื่อม หากต้องการติดตามต้องเข้าระบบ		
<b>ข้อเสนอแนะ:</b> - ไม่มี		
O15	การออกใบอนุญาตก่อสร้างอาคารของภาคเอกชน ผู้ประกอบธุรกิจ	100.00
<b>URL ที่ส่ง:</b> <ul style="list-style-type: none"> <li>• <a href="https://webportal.bangkok.go.th/khlongsamwa/page/sub/24588">https://webportal.bangkok.go.th/khlongsamwa/page/sub/24588</a></li> </ul> คำอธิบายของหน่วยงาน:ลิงก์ที่แนบเป็นข้อมูลที่ปรากฏในเว็บไซต์เขต โดยตั้งไว้ในหัวข้อ > ข้อมูลเปิด เขตคลองสามวา		
<b>ข้อเสนอแนะ:</b> - ไม่มี		
O16	การติดตั้งป้าย และการจัดเก็บภาษีป้ายขนาดใหญ่	100.00
<b>URL ที่ส่ง:</b> <ul style="list-style-type: none"> <li>• <a href="https://webportal.bangkok.go.th/khlongsamwa/page/sub/24588">https://webportal.bangkok.go.th/khlongsamwa/page/sub/24588</a></li> </ul> คำอธิบายของหน่วยงาน:ลิงก์ที่แนบเป็นข้อมูลที่ปรากฏในเว็บไซต์เขต ซึ่งประกอบด้วย ข้อมูลการติดตั้งป้ายโฆษณา และการจัดเก็บรายได้ภาษีป้ายขนาดใหญ่		
<b>ข้อเสนอแนะ:</b> - ไม่มี		
ตัวชี้วัดย่อย 9.3 การบริหารเงินงบประมาณ		75.00
9.3.1 แผนการใช้จ่ายงบประมาณประจำปี		50.00
O17	แผนการใช้จ่ายงบประมาณประจำปีและรายงานผลการใช้จ่ายงบประมาณประจำปี	0.00
<b>URL ที่ส่ง:</b> <ul style="list-style-type: none"> <li>• <a href="https://webportal.bangkok.go.th/khlongsamwa/page/sub/22548">https://webportal.bangkok.go.th/khlongsamwa/page/sub/22548</a></li> <li>• <a href="https://webportal.bangkok.go.th/khlongsamwa/page/sub/22549">https://webportal.bangkok.go.th/khlongsamwa/page/sub/22549</a></li> </ul> คำอธิบายของหน่วยงาน:ลิงก์ที่แนบเป็นข้อมูลที่ปรากฏในเว็บไซต์เขต โดยตั้งไว้ในหัวข้อ การบริหารราชการ > การเงิน/งบประมาณ		
<b>ข้อเสนอแนะ:</b> ความครบถ้วนของข้อมูล :เหตุผลที่ไม่ครบถ้วน รายงานผลการใช้จ่ายงบประมาณประจำปี ไม่พบข้อมูล ปัญหา อุปสรรค		
<b>ข้อเสนอแนะ - ด้านข้อมูล :</b> ในปีถัดไปขอให้สำนักงานเขต เผยแพร่ข้อมูล แผนการใช้จ่ายงบประมาณประจำปีและรายงานผลการใช้จ่ายงบประมาณประจำปี ให้ครบถ้วนตามเกณฑ์การประเมิน		
O18	ข้อมูลงบประมาณ <ul><li></li></ul>ข้อมูลเงินอุดหนุนชุมชน<ul></ul>	100.00

ตัวชี้วัด/หัวข้อการประเมิน		คะแนน
<p><b>URL ที่ส่ง:</b></p> <ul style="list-style-type: none"> <li>• <a href="https://webportal.bangkok.go.th/khlongsamwa/page/sub/25159">https://webportal.bangkok.go.th/khlongsamwa/page/sub/25159</a></li> </ul> <p>คำอธิบายของหน่วยงาน:ลิงก์ที่แนบเป็นข้อมูลที่ปรากฏในเว็บไซต์เขต โดยตั้งไว้ในหัวข้อ การบริหารราชการ &gt; การเงิน/งบประมาณ</p> <p><b>ข้อเสนอแนะ:</b></p> <p>ข้อเสนอแนะ - ด้านข้อมูล : ข้อมูลเงินอุดหนุนชุมชน</p> <p>ไฟล์ PDF พบข้อมูล 5 เดือน</p> <p>ไฟล์ Excel พบข้อมูล 6 เดือน</p> <p>ในปีถัดไปขอให้ทางสำนักงานเขต เปิดเผยข้อมูลให้ครบถ้วน (รอบ 6 เดือนแรกของปีงบประมาณ )ทุกประเภทของไฟล์</p>		
9.3.2	การจัดซื้อจัดจ้างหรือการจัดหาพัสดุ	100.00
O19	ประกาศต่างๆ เกี่ยวกับการจัดซื้อจัดจ้าง	100.00
<p><b>URL ที่ส่ง:</b></p> <ul style="list-style-type: none"> <li>• <a href="https://webportal.bangkok.go.th/khlongsamwa">https://webportal.bangkok.go.th/khlongsamwa</a></li> <li>• <a href="https://egp.bangkok.go.th/portal/8abb21c2-a2e0-4857-bd01-236fa0f330f7">https://egp.bangkok.go.th/portal/8abb21c2-a2e0-4857-bd01-236fa0f330f7</a></li> </ul> <p>คำอธิบายของหน่วยงาน:ลิงก์ที่แนบเป็นข้อมูลที่ปรากฏในเว็บไซต์เขต โดยจัดไว้หน้าหลักเมนูจัดซื้อจัดจ้าง &gt; ประกาศต่างๆ จัดซื้อจัดจ้าง เขต ทั้งนี้ กทม. ได้พัฒนาระบบให้เป็นการเชื่อมข้อมูลเป็นสำคัญ</p> <p>ผ่านระบบเผยแพร่ข้อมูลการจัดซื้อจัดจ้างภาครัฐของหน่วยงานกรุงเทพมหานคร</p> <p><b>ข้อเสนอแนะ:</b></p> <p>- ไม่มี</p>		
O20	สรุปผลการจัดซื้อจัดจ้างรายเดือน	100.00
<p><b>URL ที่ส่ง:</b></p> <ul style="list-style-type: none"> <li>• <a href="https://webportal.bangkok.go.th/khlongsamwa/page/sub/23607">https://webportal.bangkok.go.th/khlongsamwa/page/sub/23607</a></li> </ul> <p>คำอธิบายของหน่วยงาน:ลิงก์ที่แนบเป็นข้อมูลที่ปรากฏในเว็บไซต์เขต ซึ่งประกอบด้วย สรุปผลการจัดซื้อจัดจ้างรายเดือน ตามแบบ สขร.1</p> <p><b>ข้อเสนอแนะ:</b></p> <p>ความครบถ้วนของข้อมูล : เหตุผลที่ไม่ครบถ้วน ข้อมูลราคาที่เสนอและราคาที่ตกลงซื้อหรือจ้าง ไม่ครบถ้วน</p> <p>ข้อเสนอแนะ - ด้านข้อมูล : ในปีถัดไปขอให้สำนักงานเขต ระบุรายละเอียด ราคาที่เสนอและราคาที่ตกลงซื้อหรือจ้าง ให้ครบถ้วน</p>		
ตัวชี้วัดย่อย 9.4 การบริหารและพัฒนาทรัพยากรบุคคล		100.00



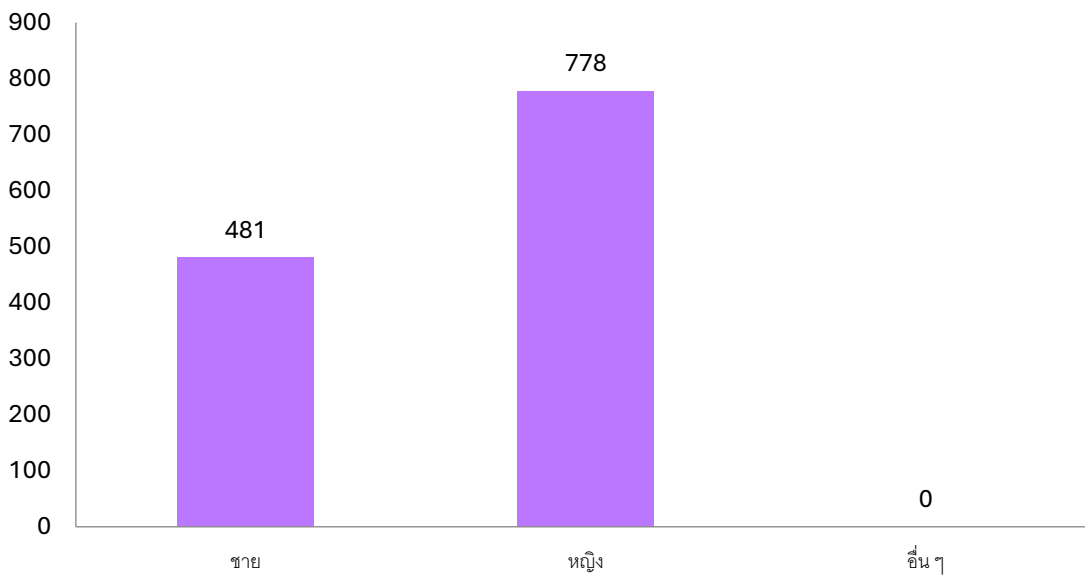
ตัวชี้วัด/หัวข้อการประเมิน		คะแนน
9.4.1 การบริหารและพัฒนาทรัพยากรบุคคล		100.00
O21	หลักเกณฑ์การบริหาร และพัฒนาทรัพยากรบุคคล	100.00
<b>URL ที่ส่ง:</b> <ul style="list-style-type: none"> <li>• <a href="https://webportal.bangkok.go.th/khlongsamwa/page/sub/22553">https://webportal.bangkok.go.th/khlongsamwa/page/sub/22553</a></li> </ul> คำอธิบายของหน่วยงาน:ลิงก์ที่ปรากฏหน้าเว็บไซต์ของสำนักงานเขตจัดไว้ที่ การบริหารราชการ > การบริหารและพัฒนาทรัพยากรบุคคล		
<b>ข้อเสนอแนะ:</b>		
- ไม่มี		
ตัวชี้วัดย่อย 9.5 การส่งเสริมความโปร่งใส		100.00
9.5.1 การส่งเสริมความโปร่งใส		100.00
O22	ช่องทางการร้องเรียนการทุจริตและข้อมูลเชิงสถิติเรื่องร้องเรียนการทุจริตประจำปี	100.00
<b>URL ที่ส่ง:</b> <ul style="list-style-type: none"> <li>• <a href="https://webportal.bangkok.go.th/khlongsamwa/page/sub/24419">https://webportal.bangkok.go.th/khlongsamwa/page/sub/24419</a></li> <li>• <a href="https://webportal.bangkok.go.th/khlongsamwa/page/sub/24420">https://webportal.bangkok.go.th/khlongsamwa/page/sub/24420</a></li> </ul> คำอธิบายของหน่วยงาน:ลิงก์ที่แนบเป็นข้อมูลที่ปรากฏในเว็บไซต์เขต โดยจัดไว้หน้าหลัก คลองสามวาโปร่งใส > สถิติเรื่องร้องเรียนการทุจริต+ช่องทางแจ้งเรื่องร้องเรียนทุจริต ทั้งนี้ การแสดงผลของข้อมูลได้แสดงด้วยโปรแกรม MS Word หากต้องการโหลดเป็นไฟล์ PDF สามารถคลิกจุด 3 จุด เพื่อเลือกการดาวน์โหลดได้		
<b>ข้อเสนอแนะ:</b>		
ความครบถ้วนของข้อมูล :เหตุผลที่ไม่ครบถ้วน ไม่พบข้อมูล สถิติเรื่องร้องเรียนการทุจริตประจำปี ไฟล์ pdf (พบเพียงไฟล์ word)		
ข้อเสนอแนะ - ด้านข้อมูล : ในปีถัดไปขอให้สำนักงานเขต เผยแพร่ข้อมูล ช่องทางการร้องเรียนการทุจริตและข้อมูลเชิงสถิติเรื่องร้องเรียนการทุจริตประจำปี ให้ครบถ้วนตามเกณฑ์การประเมิน		
ตัวชี้วัดที่ 10 การป้องกันการทุจริต		100.00
ตัวชี้วัดย่อย 10.1 การดำเนินการเพื่อป้องกันการทุจริต		100.00
10.1.1 เจตจำนงสุจริตของผู้บริหาร		100.00
O23	ประกาศนโยบายต่อต้านการรับสินบน (Anti-Bribery Policy) และนโยบายไม่รับของขวัญและของกำนัลทุกชนิด (No Gift Policy) จากการปฏิบัติหน้าที่	100.00
<b>URL ที่ส่ง:</b> <ul style="list-style-type: none"> <li>• <a href="https://webportal.bangkok.go.th/khlongsamwa/page/sub/26461">https://webportal.bangkok.go.th/khlongsamwa/page/sub/26461</a></li> </ul> คำอธิบายของหน่วยงาน:ลิงก์ปรากฏหน้าเว็บไซต์ โดยจัดตั้งไว้ที่เมนู คลองสามวาโปร่งใส > ไม่ของขวัญ ไม่สินบน		

ตัวชี้วัด/หัวข้อการประเมิน		คะแนน
ข้อเสนอแนะ: - ไม่มี		
O24	การมีส่วนร่วมของผู้อำนาจการเขต	100.00
URL ที่ส่ง:		
<ul style="list-style-type: none"> <li>• <a href="https://webportal.bangkok.go.th/khlongsamwa/page/sub/24421">https://webportal.bangkok.go.th/khlongsamwa/page/sub/24421</a></li> <li>• <a href="https://webportal.bangkok.go.th/khlongsamwa/page/sub/22538">https://webportal.bangkok.go.th/khlongsamwa/page/sub/22538</a></li> <li>• <a href="https://webportal.bangkok.go.th/khlongsamwa/page/sub/24416">https://webportal.bangkok.go.th/khlongsamwa/page/sub/24416</a></li> <li>• <a href="https://webportal.bangkok.go.th/khlongsamwa/page/sub/24422">https://webportal.bangkok.go.th/khlongsamwa/page/sub/24422</a></li> </ul> <p>คำอธิบายของหน่วยงาน:ลิงก์ปรากฏหน้าเว็บไซต์ โดยจัดตั้งไว้ที่เมนู คลองสามวาโปร่งใส ซึ่งได้มีเนื้อหาที่หลากหลายในหลายเมนู ทั้งเรื่องประกาศต่างๆ การมีข้อสั่งการต่างๆ ทุกครั้งที่มีการประชุม เป็นต้น ซึ่งทั้งหมดล้วนแสดงให้เห็นการมีส่วนร่วมของผู้บริหาร</p>		
ข้อเสนอแนะ: - ไม่มี		
10.1.2 การป้องกันและลดโอกาสการทุจริต		100.00
O25	การประเมินความเสี่ยงการทุจริต และการรายงานผลการดำเนินการเพื่อจัดการความเสี่ยงการทุจริต	100.00
URL ที่ส่ง:		
<ul style="list-style-type: none"> <li>• <a href="https://webportal.bangkok.go.th/khlongsamwa/page/sub/22558">https://webportal.bangkok.go.th/khlongsamwa/page/sub/22558</a></li> <li>• <a href="https://webportal.bangkok.go.th/khlongsamwa/page/sub/22559">https://webportal.bangkok.go.th/khlongsamwa/page/sub/22559</a></li> </ul> <p>คำอธิบายของหน่วยงาน:ลิงก์ปรากฏหน้าเว็บไซต์ โดยจัดตั้งไว้ที่เมนู คลองสามวาโปร่งใส &gt; การบริหารความเสี่ยง</p>		
ข้อเสนอแนะ: - ไม่มี		
O26	แผนพัฒนาประสิทธิภาพการให้บริการ และการรายงานผลการดำเนินการตามแผนพัฒนาประสิทธิภาพการให้บริการ	100.00
URL ที่ส่ง:		
<ul style="list-style-type: none"> <li>• <a href="https://webportal.bangkok.go.th/khlongsamwa/page/sub/26577">https://webportal.bangkok.go.th/khlongsamwa/page/sub/26577</a></li> </ul> <p>คำอธิบายของหน่วยงาน:ลิงก์ปรากฏหน้าเว็บไซต์ โดยจัดตั้งไว้ที่เมนู การให้บริการ &gt; แผนพัฒนาประสิทธิภาพการให้บริการ</p>		
ข้อเสนอแนะ: - ไม่มี		
O27	แนวทางการปฏิบัติในการใช้ดุลยพินิจของเจ้าหน้าที่	100.00
URL ที่ส่ง:		
<ul style="list-style-type: none"> <li>• <a href="https://webportal.bangkok.go.th/khlongsamwa/page/sub/26988">https://webportal.bangkok.go.th/khlongsamwa/page/sub/26988</a></li> </ul>		

ตัวชี้วัด/หัวข้อการประเมิน		คะแนน
<p>คำอธิบายของหน่วยงาน:ลิงก์ปรากฏหน้าเว็บไซต์ โดยจัดตั้งไว้ที่เมนู คลองสามวาโปร่งใส &gt; การบริหารความเสี่ยง &gt; แนวทางการปฏิบัติในการใช้ดุลยพินิจของเจ้าหน้าที่</p> <p><b>ข้อเสนอแนะ:</b> - ไม่มี</p>		
O28	แผนปฏิบัติการต่อต้านการทุจริตและประพฤติมิชอบประจำปี และผลการดำเนินการตามแผนฯ	100.00
<p><b>URL ที่ส่ง:</b></p> <ul style="list-style-type: none"> <li>• <a href="https://webportal.bangkok.go.th/khlongsamwa/page/sub/22560">https://webportal.bangkok.go.th/khlongsamwa/page/sub/22560</a></li> <li>• <a href="https://webportal.bangkok.go.th/khlongsamwa/page/sub/22561">https://webportal.bangkok.go.th/khlongsamwa/page/sub/22561</a></li> <li>• <a href="https://webportal.bangkok.go.th/khlongsamwa/page/sub/248">https://webportal.bangkok.go.th/khlongsamwa/page/sub/248</a></li> </ul> <p>คำอธิบายของหน่วยงาน:ลิงก์ปรากฏหน้าเว็บไซต์ โดยจัดตั้งไว้ที่เมนู คลองสามวาโปร่งใส</p> <p><b>ข้อเสนอแนะ:</b> - ไม่มี</p>		
10.1.3 ระบบการรักษาทรัพย์สินของราชการ		100.00
O29	การจัดการทรัพย์สินของราชการ ของบริจาคและการจัดเก็บของกลาง	100.00
<p><b>URL ที่ส่ง:</b></p> <ul style="list-style-type: none"> <li>• <a href="https://webportal.bangkok.go.th/khlongsamwa/page/sub/26531">https://webportal.bangkok.go.th/khlongsamwa/page/sub/26531</a></li> </ul> <p>คำอธิบายของหน่วยงาน:ลิงก์ปรากฏหน้าเว็บไซต์ โดยจัดตั้งไว้ที่เมนู การบริหารราชการ &gt; การรักษาทรัพย์สินของราชการ</p> <p><b>ข้อเสนอแนะ:</b> ความครบถ้วนของข้อมูล :เหตุผลที่ไม่ครบถ้วน ไม่พบข้อมูลการจัดเก็บของกลาง อ้างอิงตามรูป</p>		
ตัวชี้วัดย่อย 10.2 มาตรการภายในเพื่อป้องกันการทุจริต		100.00
10.2.1 มาตรการภายในเพื่อส่งเสริมความโปร่งใสและป้องกันการทุจริต		100.00
O30	มาตรการส่งเสริมคุณธรรมและความโปร่งใสภายในหน่วยงาน และการรายงานผลการดำเนินการตามมาตรการส่งเสริมคุณธรรมและความโปร่งใสภายในหน่วยงาน	100.00
<p><b>URL ที่ส่ง:</b></p> <ul style="list-style-type: none"> <li>• <a href="https://webportal.bangkok.go.th/khlongsamwa/page/sub/24424">https://webportal.bangkok.go.th/khlongsamwa/page/sub/24424</a></li> <li>• <a href="https://webportal.bangkok.go.th/khlongsamwa/page/sub/24425">https://webportal.bangkok.go.th/khlongsamwa/page/sub/24425</a></li> </ul> <p>คำอธิบายของหน่วยงาน:ลิงก์ปรากฏหน้าเว็บไซต์ โดยจัดตั้งไว้ที่เมนู คลองสามวาโปร่งใส โดยแยกเป็น 2 หัวข้อ</p> <p><b>ข้อเสนอแนะ:</b> - ไม่มี</p>		

ตารางที่ 3: สถิติผู้ตอบแบบสอบถามผู้มีส่วนได้ส่วนเสียภายใน (IIT) สำนักงานเขตคลองสามวา กรุงเทพมหานคร ประจำปีงบประมาณ พ.ศ. 2566 แยกตามเพศ

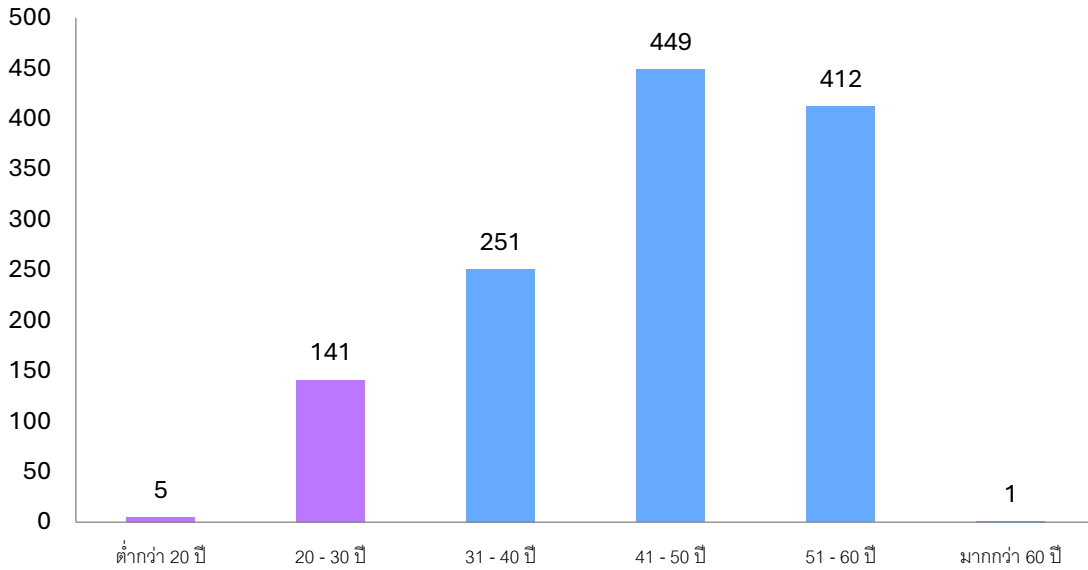
เพศ	ร้อยละ	จำนวนคน
ชาย	38.20	481
หญิง	61.80	778
อื่น ๆ	0.00	0
รวม	100.00	1,259



แผนภาพที่ 4 : กราฟแท่งแสดงสถิติผู้ตอบแบบสอบถามผู้มีส่วนได้ส่วนเสียภายใน (IIT) สำนักงานเขตคลองสามวา กรุงเทพมหานคร ประจำปีงบประมาณ พ.ศ. 2566 แยกตามเพศ

ตารางที่ 4: สถิติผู้ตอบแบบสอบถามผู้มีส่วนได้ส่วนเสียภายใน (IIT) สำนักงานเขตคลองสามวา กรุงเทพมหานคร ประจำปีงบประมาณ พ.ศ. 2566 แยกตามอายุ

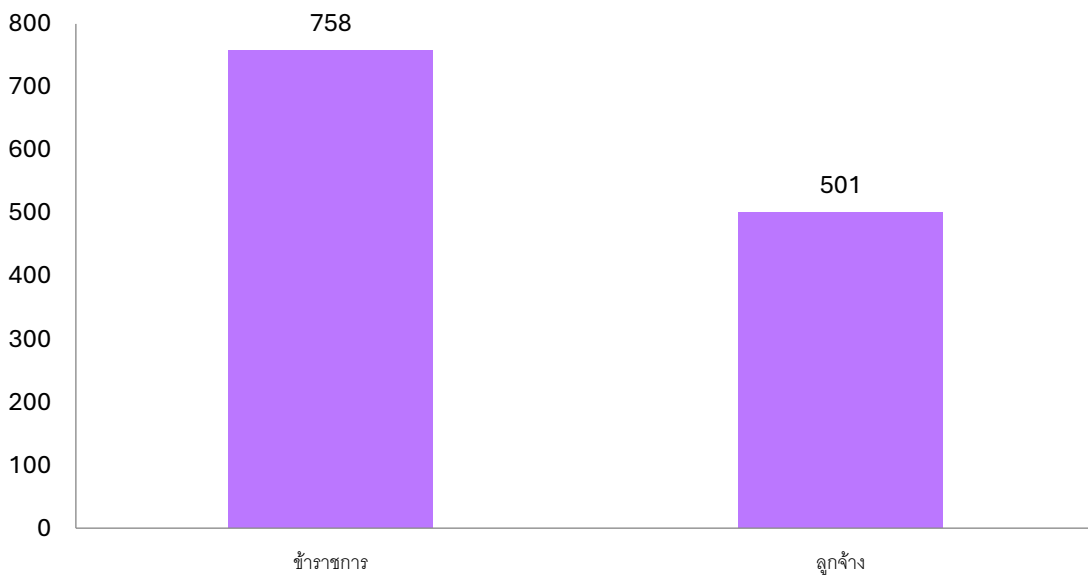
ตามอายุ	ร้อยละ	จำนวนคน
ต่ำกว่า 20 ปี	0.40	5
20 - 30 ปี	11.20	141
31 - 40 ปี	19.94	251
41 - 50 ปี	35.66	449
51 - 60 ปี	32.72	412
มากกว่า 60 ปี	0.08	1
รวม	100.00	1,259



แผนภาพที่ 5 : กราฟแท่งแสดงสถิติผู้ตอบแบบสอบถามผู้มีส่วนได้ส่วนเสียภายใน (IIT) สำนักงานเขตคลองสามวา กรุงเทพมหานคร ประจำปีงบประมาณ พ.ศ. 2566 แยกตามอายุ

ตารางที่ 5: สถิติผู้ตอบแบบสอบถามผู้มีส่วนได้ส่วนเสียภายใน (IIT) สำนักงานเขตคลองสามวา กรุงเทพมหานคร ประจำปีงบประมาณ พ.ศ. 2566 แยกตามระดับตำแหน่งงาน

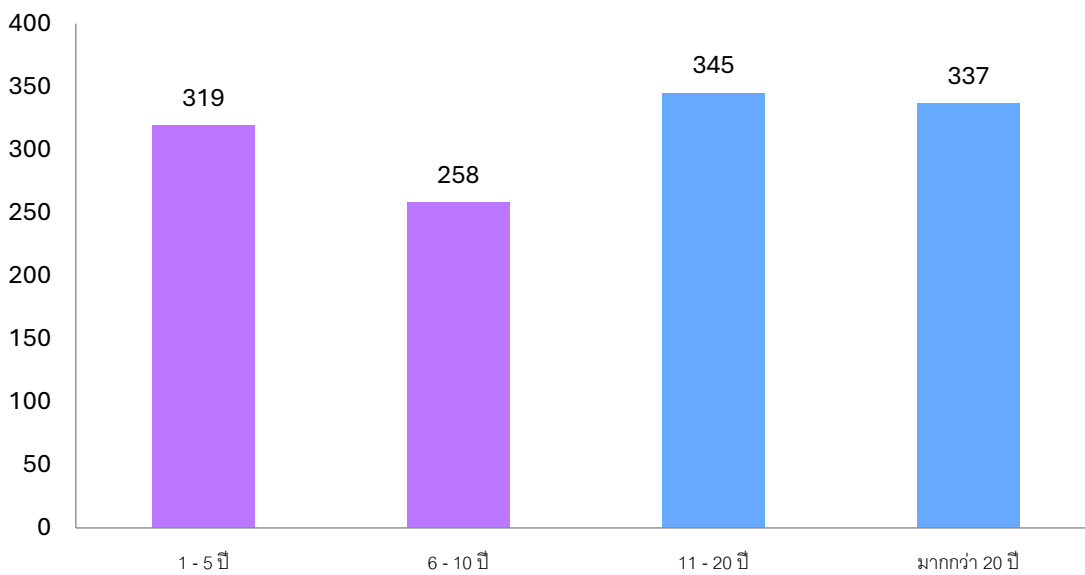
ระดับตำแหน่งงาน	ร้อยละ	จำนวนคน
ข้าราชการ	60.21	758
ลูกจ้าง	39.79	501
รวม	100.00	1,259



แผนภาพที่ 6 : กราฟแท่งแสดงสถิติผู้ตอบแบบสอบถามผู้มีส่วนได้ส่วนเสียภายใน (IIT) สำนักงานเขตคลองสามวา กรุงเทพมหานคร ประจำปีงบประมาณ พ.ศ. 2566 แยกตามระดับตำแหน่งงาน

ตารางที่ 6: สถิติผู้ตอบแบบสอบถามผู้มีส่วนได้ส่วนเสียภายใน (IIT) สำนักงานเขตคลองสามวา กรุงเทพมหานคร ประจำปีงบประมาณ พ.ศ. 2566 แยกตามจำนวนปีที่ปฏิบัติงานในสำนักงานเขต

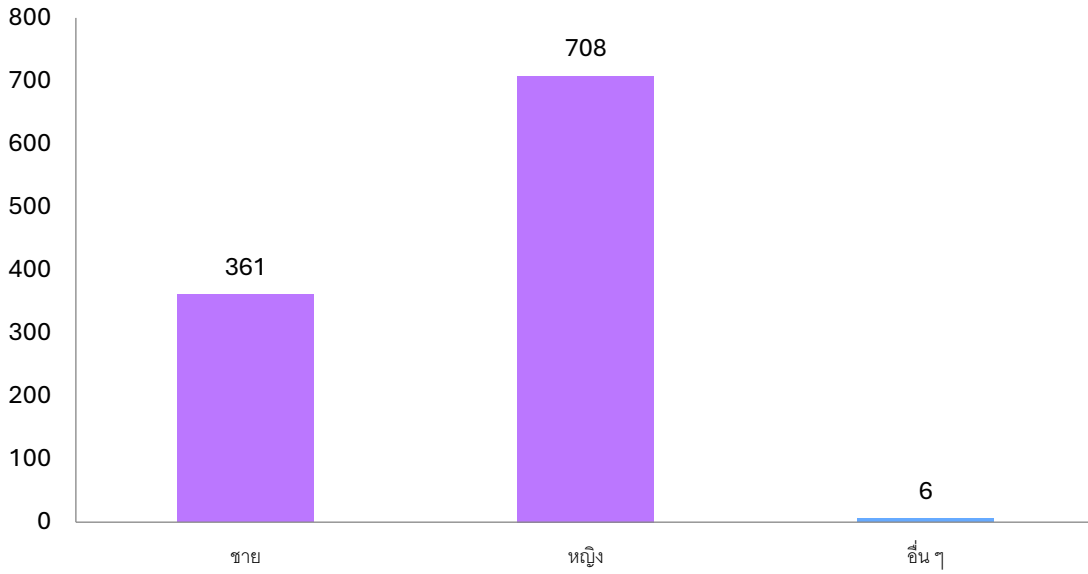
จำนวนปีที่ปฏิบัติงานในสำนักงานเขต	ร้อยละ	จำนวนคน
1 - 5 ปี	25.34	319
6 - 10 ปี	20.49	258
11 - 20 ปี	27.40	345
มากกว่า 20 ปี	26.77	337
รวม	100.00	1,259



แผนภาพที่ 7 : กราฟแท่งแสดงสถิติผู้ตอบแบบสอบถามผู้มีส่วนได้ส่วนเสียภายใน (IIT) สำนักงานเขตคลองสามวา กรุงเทพมหานคร ประจำปีงบประมาณ พ.ศ. 2566 แยกตามจำนวนปีที่ปฏิบัติงานในสำนักงานเขต

ตารางที่ 7: สถิติผู้ตอบแบบสอบถามผู้มีส่วนได้ส่วนเสียภายนอก (EIT) สำนักงานเขตคลองสามวา กรุงเทพมหานคร ประจำปีงบประมาณ พ.ศ. 2566 แยกตามเพศ

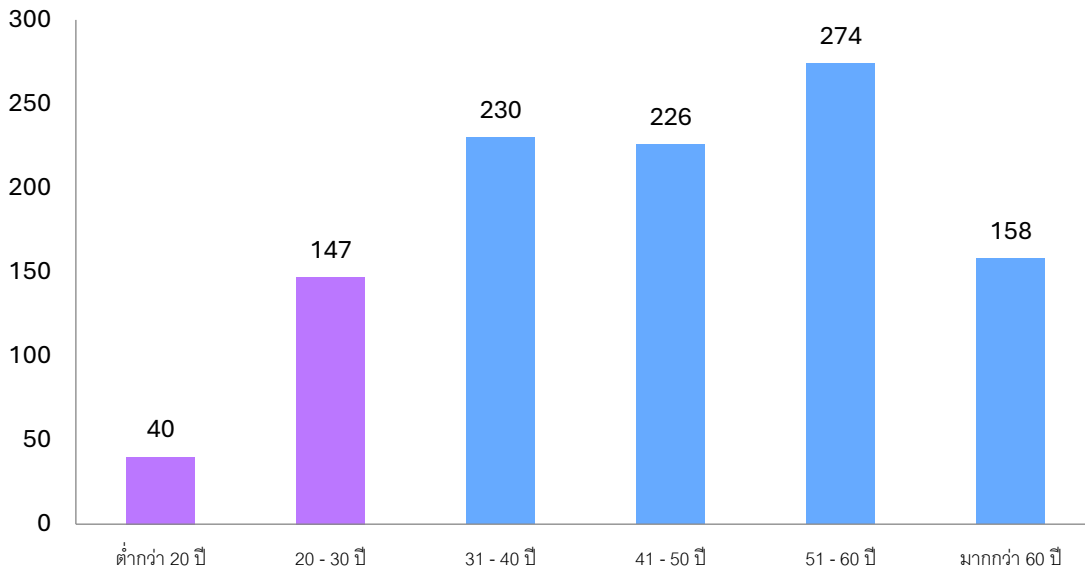
เพศ	ร้อยละ	จำนวนคน
ชาย	33.58	361
หญิง	65.86	708
อื่น ๆ	0.56	6
รวม	100.00	1,075



แผนภาพที่ 8 : กราฟแท่งแสดงสถิติผู้ตอบแบบสอบถามผู้มีส่วนได้ส่วนเสียภายนอก (EIT) สำนักงานเขตคลองสามวา กรุงเทพมหานคร ประจำปีงบประมาณ พ.ศ. 2566 แยกตามเพศ

ตารางที่ 8: สถิติผู้ตอบแบบสอบถามผู้มีส่วนได้ส่วนเสียภายนอก (EIT) สำนักงานเขตคลองสามวา กรุงเทพมหานคร ประจำปีงบประมาณ พ.ศ. 2566 แยกตามอายุ

ตามอายุ	ร้อยละ	จำนวนคน
ต่ำกว่า 20 ปี	3.72	40
20 - 30 ปี	13.67	147
31 - 40 ปี	21.40	230
41 - 50 ปี	21.02	226
51 - 60 ปี	25.49	274
มากกว่า 60 ปี	14.70	158
รวม	100.00	1,075

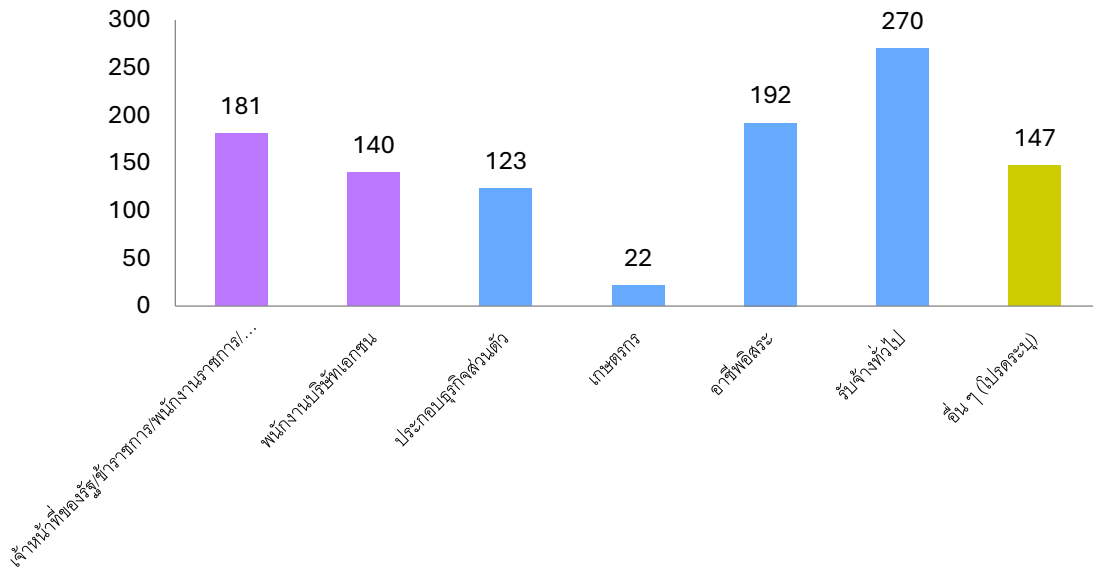


แผนภาพที่ 9 : กราฟแท่งแสดงสถิติผู้ตอบแบบสอบถามผู้มีส่วนได้ส่วนเสียภายนอก (EIT) สำนักงานเขตคลองสามวา กรุงเทพมหานคร ประจำปีงบประมาณ พ.ศ. 2566 แยกตามอายุ

ตารางที่ 9: สถิติผู้ตอบแบบสอบถามผู้มีส่วนได้ส่วนเสียภายนอก (EIT) สำนักงานเขตคลองสามวา กรุงเทพมหานคร ประจำปีงบประมาณ พ.ศ. 2566 แยกตามอาชีพ

อาชีพ	ร้อยละ	จำนวนคน
เจ้าหน้าที่ของรัฐ/ข้าราชการ/พนักงานราชการ/พนักงานรัฐวิสาหกิจ	16.84	181
พนักงานบริษัทเอกชน	13.02	140
ประกอบธุรกิจส่วนตัว	11.44	123
เกษตรกร	2.05	22
อาชีพอิสระ	17.86	192
รับจ้างทั่วไป	25.12	270
อื่น ๆ (โปรดระบุ)	13.67	147
รวม	100.00	1,075

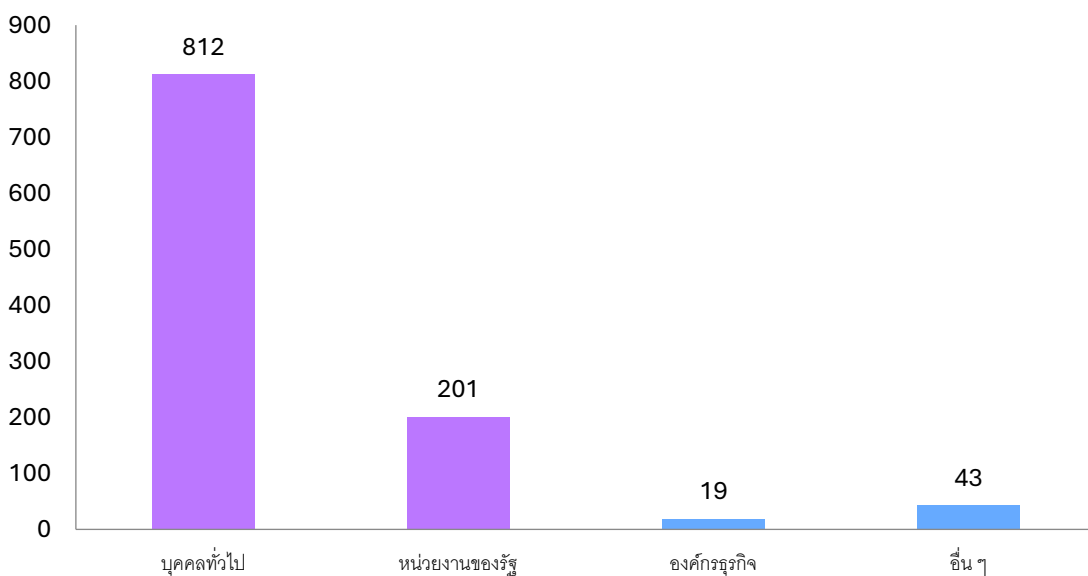




แผนภาพที่ 10 : กราฟแท่งแสดงสถิติผู้ตอบแบบสอบถามผู้มีส่วนได้ส่วนเสียภายนอก (EIT) สำนักงานเขตคลองสามวา กรุงเทพมหานคร ประจำปีงบประมาณ พ.ศ. 2566 แยกตามอาชีพ

ตารางที่ 10: สถิติผู้ตอบแบบสอบถามผู้มีส่วนได้ส่วนเสียภายนอก (EIT) สำนักงานเขตคลองสามวา กรุงเทพมหานคร ประจำปีงบประมาณ พ.ศ. 2566 แยกตามลักษณะในการติดต่อกับสำนักงานเขต

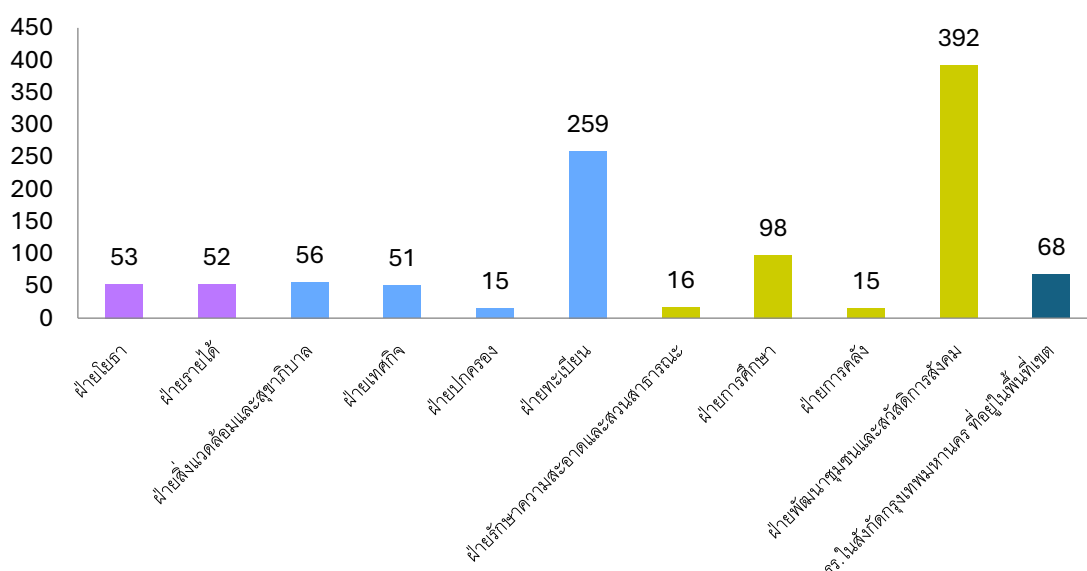
ลักษณะในการติดต่อกับสำนักงานเขต	ร้อยละ	จำนวนคน
บุคคลทั่วไป	75.53	812
หน่วยงานของรัฐ	18.70	201
องค์กรธุรกิจ	1.77	19
อื่น ๆ	4.00	43
รวม	100.00	1,075



แผนภาพที่ 11 : กราฟแท่งแสดงสถิติผู้ตอบแบบสอบถามผู้มีส่วนได้ส่วนเสียภายนอก (EIT) สำนักงานเขตคลองสามวา กรุงเทพมหานคร ประจำปีงบประมาณ พ.ศ. 2566 แยกตามลักษณะในการติดต่อกับสำนักงานเขต

ตารางที่ 11: สถิติผู้ตอบแบบสอบถามผู้มีส่วนได้ส่วนเสียภายนอก (EIT) สำนักงานเขตคลองสามวา กรุงเทพมหานคร ประจำปีงบประมาณ พ.ศ. 2566 แยกตามเรื่องในติดต่อกับสำนักงานเขต

เรื่องในติดต่อกับสำนักงานเขต	ร้อยละ	จำนวนคน
ฝ่ายโยธา	4.93	53
ฝ่ายรายได้	4.84	52
ฝ่ายสิ่งแวดล้อมและสุขาภิบาล	5.21	56
ฝ่ายเทศกิจ	4.74	51
ฝ่ายปกครอง	1.40	15
ฝ่ายทะเบียน	24.09	259
ฝ่ายรักษาความสะอาดและสวนสาธารณะ	1.49	16
ฝ่ายการศึกษา	9.12	98
ฝ่ายการคลัง	1.40	15
ฝ่ายพัฒนาชุมชนและสวัสดิการสังคม	36.47	392
ร.ร.ในสังกัดกรุงเทพมหานคร ที่อยู่ในพื้นที่เขต	6.33	68
รวม	100.00	1,075



แผนภาพที่ 12 : กราฟแท่งแสดงสถิติผู้ตอบแบบสอบถามผู้มีส่วนได้ส่วนเสียภายนอก (EIT) สำนักงานเขตคลองสามวา กรุงเทพมหานคร ประจำปีงบประมาณ พ.ศ. 2566 แยกตามเรื่องในติดต่อกับสำนักงานเขต

## 3. การวิเคราะห์ผลการประเมินคุณธรรมและความโปร่งใสในการดำเนินงานของสำนักงานเขตคลองสามวา กรุงเทพมหานคร ในปี 2566

ประเด็นที่ต้องปรับปรุง/ยกระดับการพัฒนา ในปีงบประมาณ พ.ศ. 2567

ประเด็นการประเมิน	ประเด็นที่ต้องปรับปรุง/ ยกระดับการพัฒนา	มาตรการ/กิจกรรม ในการเตรียมความพร้อมรับการประเมิน ในประเด็นที่ต้องปรับปรุง/ยกระดับการพัฒนา	หน่วยงาน รับผิดชอบ	การกำกับ ติดตาม
<b>แบบวัดการรับรู้ของผู้มีส่วนได้ส่วนเสียภายใน (IIT)</b>				
<b>ตัวชี้วัดที่ 1 การปฏิบัติหน้าที่</b>				
11 เจ้าหน้าที่ในสำนักงานเขตที่ท่าน ปฏิบัติงานให้คำแนะนำช่วยเหลือ ประชาชนด้วยความเต็มใจโดยไม่หวัง ผลตอบแทน เป็นมิตรกับประชาชน ไม่เลือกปฏิบัติ เป็นไปตามกรอบ ระยะเวลาที่กำหนด <b>(86.20 คะแนน)</b>	- การปฏิบัติงานยังมีการเลือกปฏิบัติ หรือมีการให้บริการโดยไม่เป็นไปตาม กรอบระยะเวลาที่กำหนด ในบางราย กระบวนงาน	1. เผยแพร่ประชาสัมพันธ์คู่มือ/มาตรฐานการปฏิบัติงานของหน่วยงานให้ ผู้ปฏิบัติงานรับทราบ เผยแพร่ผ่านทางเว็บไซต์ของสำนักงานเขต เพื่อเป็น การลดการใช้พลังงาน 2. มีการจัดประชุมชี้แจง ชักซ้อมทำความเข้าใจ พร้อมเน้นย้ำให้ ผู้ปฏิบัติงาน ยึดถือและปฏิบัติตามคู่มือ/มาตรฐานการปฏิบัติงานอย่าง เคร่งครัด 3. จัดประชุมชี้แจง ชักซ้อมทำความเข้าใจการปฏิบัติงานตามภารกิจต่าง ๆ ที่ได้รับมอบหมายในการปฏิบัติงาน ไม่ว่าจะเป็นขั้นตอน ระยะเวลาการ ดำเนินงาน เพื่อให้เจ้าหน้าที่สามารถสื่อสารกับผู้มาติดต่อ หรือรับบริการ ได้อย่างชัดเจน 4. ผู้บริหารกำกับ กำกับติดตาม ดูแลให้เจ้าหน้าที่ปฏิบัติงานอย่างเต็ม กำลังความสามารถ พร้อมรับผิดชอบต่อผลการปฏิบัติงาน หรือให้บริการ	ทุกฝ่าย	เดือนละ 1 ครั้ง (ต.ค. 66 - มี.ค.67)
12 เจ้าหน้าที่ในสำนักงานเขตที่ ท่านปฏิบัติงาน มีการปฏิบัติต่อ ผู้รับบริการ โดยอำนวยความสะดวก สะดวก ให้บริการอย่างเป็นธรรม เท่าเทียม ไม่เลือกปฏิบัติกับผู้ บริการทั่วไป ช่วยเหลือและ อำนวยความสะดวกแก่ ผู้ด้อยโอกาส เช่น ผู้พิการ คน	- การปฏิบัติงานยังมีการให้บริการอย่าง ไม่เป็นธรรม มีการเลือกปฏิบัติต่อผู้มา ติดต่อหรือรับบริการ หรือไม่ได้อำนวยความสะดวก ความสะดวกมากพอกับผู้ด้อยโอกาส			

ประเด็นการประเมิน	ประเด็นที่ต้องปรับปรุง/ ยกระดับการพัฒนา	มาตรการ/กิจกรรม ในการเตรียมความพร้อมรับการประเมิน ในประเด็นที่ต้องปรับปรุง/ยกระดับการพัฒนา	หน่วยงาน รับผิดชอบ	การกำกับ ติดตาม
<p>ยากไร้ คนชรา ผู้ขาดโอกาสทางการศึกษา ด้วยความเป็นธรรมไม่เลือกปฏิบัติ</p> <p>(86.91 คะแนน)</p>				
<p>13 เจ้าหน้าที่ในสำนักงานเขตที่ทำงานปฏิบัติงาน มีการสื่อสารที่ชัดเจน เข้าใจง่าย ทำให้การบริการประชาชนสะดวกและรวดเร็ว</p> <p>(84.85 คะแนน)</p>	<p>การสื่อสารของหน่วยงานยังขาดความสื่อสารที่ชัดเจน ประชาชนยังไม่ได้รับความสะดวกในการรับบริการ</p>	<p>1. เผยแพร่ประชาสัมพันธ์คู่มือ/มาตรฐานการปฏิบัติงานของหน่วยงานให้ผู้ปฏิบัติงานรับทราบ เผยแพร่ผ่านทางเว็บไซต์ของสำนักงานเขต เพื่อเป็นการลดการใช้พลังงาน และให้เจ้าหน้าที่สามารถศึกษาเพิ่มเติมได้ตลอดเวลา</p> <p>2. จัดประชุมชี้แจง ชักจูงทำความเข้าใจการปฏิบัติงานตามภารกิจ ต่าง ๆ ที่ได้รับมอบหมายในการปฏิบัติงาน ไม่ว่าจะ เป็นขั้นตอน ระยะเวลาการดำเนินงาน เพื่อให้เจ้าหน้าที่สามารถสื่อสารกับผู้มาติดต่อ หรือรับบริการได้อย่างชัดเจน และกระตุ้นจิตสำนึกในการให้บริการ รวมถึงรับผิดชอบต่อผลการปฏิบัติงานที่มีความผิดพลาด มีให้โยนความรับผิดชอบไปให้ผู้อื่น</p> <p>3. ผู้บริหารกำกับ กำกับติดตาม ดูแลให้เจ้าหน้าที่ปฏิบัติงานอย่างเต็มกำลังความสามารถ พร้อมรับผิดชอบต่อผลการปฏิบัติงาน หรือให้บริการ</p>	<p>ทุกฝ่าย</p>	<p>เดือนละ 1 ครั้ง</p> <p>(ต.ค. 66 - มี.ค.67)</p>
<p>14 เจ้าหน้าที่ในสำนักงานเขตที่ทำงานปฏิบัติงานมีความรับผิดชอบต่อผลการปฏิบัติงาน หรือให้บริการ</p> <p>(85.40 คะแนน)</p>	<p>การปฏิบัติงานของเจ้าหน้าที่บางคนยังมีความรับผิดชอบต่อผลการปฏิบัติงาน หรือการให้บริการไม่เพียงพอ</p>			
<p>15 เจ้าหน้าที่ในสำนักงานเขตที่ทำงานปฏิบัติงานมีการรักษาวินัย เพื่อให้ข้าราชการเจ้าหน้าที่ปฏิบัติงานได้</p>	<p>การปฏิบัติงานของเจ้าหน้าที่ในหน่วยงานบางคนยังไม่เป็นไปตามกฎหมายและระเบียบปฏิบัติ</p>	<p>1. ประชุม ชี้แจง สร้างความเข้าใจในการปฏิบัติตามกฎหมาย ระเบียบ หรือประกาศต่าง ๆ ให้แก่เจ้าหน้าที่ที่ได้รับทราบและถือปฏิบัติโดยเคร่งครัด</p>	<p>ทุกฝ่าย</p>	<p>เดือนละ 1 ครั้ง</p>

ประเด็นการประเมิน	ประเด็นที่ต้องปรับปรุง/ ยกระดับการพัฒนา	มาตรการ/กิจกรรม ในการเตรียมความพร้อมรับการประเมิน ในประเด็นที่ต้องปรับปรุง/ยกระดับการพัฒนา	หน่วยงาน รับผิดชอบ	การกำกับ ติดตาม
<p>อย่างถูกต้องเหมาะสมตาม กฎหมายระเบียบปฏิบัติ (85.74 คะแนน)</p>		<p>2. จัดทำคู่มือ หรือ สื่อประชาสัมพันธ์เผยแพร่เกี่ยวกับกฎหมาย ระเบียบ หรือประกาศต่าง ๆ ในการปฏิบัติงานให้แก่เจ้าหน้าที่ โดยเผยแพร่ผ่านทาง เว็บไซต์ของสำนักงานเขต เพื่อเป็นการลดการใช้พลังงาน</p> <p>3. ผู้บังคับบัญชากำกับ กำกับ ติดตาม ให้เจ้าหน้าที่ปฏิบัติตามกฎหมาย ระเบียบ หรือประกาศต่าง ๆ อย่างเคร่งครัด</p>		(ต.ค. 66 - มี.ค.67))
<p>16 เจ้าหน้าที่ในสำนักงานเขตที่ ท่านปฏิบัติงานมีการปฏิบัติตาม ประกาศกรุงเทพมหานคร เรื่อง นโยบายการไม่รับของขวัญและ ของกำนัลทุกชนิดจากการปฏิบัติ หน้าที่ (No Gift Policy) (85.44 คะแนน)</p>	<p>การปฏิบัติงานของเจ้าหน้าที่บางคนยังไม่เป็นไปตามประกาศ กรุงเทพมหานคร เรื่อง นโยบายการ ไม่รับของขวัญและของกำนัลทุก ชนิดจากการปฏิบัติหน้าที่ (No Gift Policy) เท่าที่ควร</p>	<p>1. จัดทำ และเผยแพร่ ประชาสัมพันธ์สร้างการรับรู้เกี่ยวกับประกาศ กรุงเทพมหานคร เรื่อง นโยบายการไม่รับของขวัญและของกำนัลทุกชนิด จากการปฏิบัติหน้าที่ (No Gift Policy) ตลอดจนประกาศ กรุงเทพมหานคร เรื่อง นโยบายต่อต้านรับสินบนให้เจ้าหน้าที่รับทราบ และยึดถือปฏิบัติโดยเคร่งครัด</p> <p>2. มอบหมายเจ้าหน้าที่ในการรวบรวมรายงานการรับของขวัญและของ กำนัล หรือผลประโยชน์อื่นใด หรือของที่ระลึก ตามประกาศ กรุงเทพมหานคร เรื่อง นโยบายการไม่รับของขวัญและของกำนัลทุกชนิด จากการปฏิบัติหน้าที่ (No Gift Policy) เพื่อรายงานต่อ</p>	ทุกฝ่าย	เดือนละ 1 ครั้ง (ต.ค. 66 - มี.ค.67)
<p>17 เจ้าหน้าที่ในสำนักงานเขตที่ ท่านปฏิบัติงาน มีการเรียกรับ เงิน ทรัพย์สิน ประโยชน์อื่น ๆ ที่อาจคำนวณเป็นราคาเงินได้ เช่น การลดราคา การรับความบันเทิง เป็นต้น จากผู้มาติดต่อ เพื่อแลก กับการปฏิบัติงาน การอนุมัติ การ อนุญาต หรือการให้บริการ (99.26 คะแนน)</p>	<p>การปฏิบัติงานของเจ้าหน้าที่บางคนยังมีพฤติกรรมเรียกรับเรียกรับ เงิน ทรัพย์สิน ประโยชน์อื่น ๆ ที่อาจ คำนวณเป็นราคาเงินได้และคำนวณ เป็นราคาเงินไม่ได้</p>	<p>จากกรุงเทพมหานคร เรื่อง นโยบายการไม่รับของขวัญและของกำนัลทุกชนิด จากการปฏิบัติหน้าที่ (No Gift Policy) เพื่อรายงานต่อ ศปท.กทม. รอบ 6 เดือน และ 12 เดือน</p> <p>3. แต่งตั้งคณะกรรมการควบคุมการปฏิบัติงานและประเมินความเสี่ยง การขัดกันระหว่างผลประโยชน์ส่วนตนกับผลประโยชน์ส่วนรวมจากการ ปฏิบัติหน้าที่</p> <p>4. จัดทำ และเผยแพร่ช่องทางร้องเรียนการทุจริตและประพฤติมิชอบ เพื่อให้เจ้าหน้าที่ช่วยกันเป็นหูเป็นตาในการปฏิบัติงานให้เกิดความสุจริต โปร่งใส</p>		

ประเด็นการประเมิน	ประเด็นที่ต้องปรับปรุง/ ยกระดับการพัฒนา	มาตรการ/กิจกรรม ในการเตรียมความพร้อมรับการประเมิน ในประเด็นที่ต้องปรับปรุง/ยกระดับการพัฒนา	หน่วยงาน รับผิดชอบ	การกำกับ ติดตาม
		5. เผยแพร่บทลงโทษของการรับของขวัญจากการปฏิบัติงาน ให้เจ้าหน้าที่ได้รับทราบเพื่อให้เกิดความเกรงกลัวต่อการทุจริตหรือเรียกรับผลประโยชน์		
<b>ตัวชี้วัดที่ 2 การใช้งบประมาณ</b>				
18 ท่านรับรู้เกี่ยวกับงบประมาณที่ได้รับการจัดสรรและแผนการใช้จ่ายงบประมาณ ของสำนักงานเขตที่ท่านปฏิบัติงาน และการใช้จ่ายงบประมาณที่คุ้มค่าเป็นไปตามวัตถุประสงค์ <b>(74.26 คะแนน)</b>	เจ้าหน้าที่ยังไม่ทราบเกี่ยวกับงบประมาณที่ได้รับการจัดสรรและแผนการใช้จ่ายงบประมาณอย่างทั่วถึง หรือยังมองว่าการใช้จ่ายงบประมาณของหน่วยงานยังมีความไม่คุ้มค่า และเป็นไปตามวัตถุประสงค์	1. เวียนแจ้ง / จัดประชุม ชี้แจง ชักซ้อมทำความเข้าใจเกี่ยวกับงบประมาณที่ได้รับการจัดสรร แผนการใช้จ่ายงบประมาณ และผลการใช้จ่ายงบประมาณให้แก่เจ้าหน้าที่ได้รับรู้รับทราบ โดยเผยแพร่ผ่านทางเว็บไซต์ของสำนักงานเขต เพื่อเป็นการลดการใช้พลังงานและประชาสัมพันธ์ได้อย่างรวดเร็ว 2. จัดทำสื่อประชาสัมพันธ์ หรือบอร์ดประชาสัมพันธ์ หรือรายงานการเกี่ยวกับงบประมาณที่ได้รับการจัดสรร แผนการใช้จ่ายงบประมาณ และผลการใช้จ่ายงบประมาณให้แก่เจ้าหน้าที่ได้รับทราบผ่าน ผ่านทางเว็บไซต์ของสำนักงานเขต เพื่อเป็นการลดการใช้พลังงานและประชาสัมพันธ์ได้อย่างรวดเร็ว	ทุกฝ่าย	เดือนละ 1 ครั้ง (ต.ค. 66 - มี.ค.67)
19 สำนักงานเขตที่ท่านปฏิบัติงาน มีการจัดซื้อจัดจ้าง/การจัดหาพัสดุ	เจ้าหน้าที่ของหน่วยงานเห็นว่ายังมีการจัดซื้อจัดจ้าง/การจัดหาพัสดุ	1. เวียนแจ้ง / จัดประชุม ชี้แจง ชักซ้อมทำความเข้าใจเกี่ยวกับการจัดซื้อจัดจ้าง/การจัดหาพัสดุ และการตรวจรับพัสดุให้เจ้าหน้าที่ได้รับรู้รับทราบ	ทุกฝ่าย	เดือนละ 1 ครั้ง

ประเด็นการประเมิน	ประเด็นที่ต้องปรับปรุง/ ยกระดับการพัฒนา	มาตรการ/กิจกรรม ในการเตรียมความพร้อมรับการประเมิน ในประเด็นที่ต้องปรับปรุง/ยกระดับการพัฒนา	หน่วยงาน รับผิดชอบ	การกำกับ ติดตาม
และการตรวจรับพัสดุที่โปร่งใส ตรวจสอบได้ และไม่เอื้อประโยชน์ ให้ผู้ประกอบการรายใดรายหนึ่ง <b>(82.23 คะแนน)</b>	บางครั้งดำเนินการไม่ครบขั้นตอน หรือไม่ครบถ้วนตามระเบียบการ จัดซื้อจัดจ้าง	และดำเนินการให้เป็นไปตามกฎหมายอย่างเคร่งครัด ไม่เอื้อประโยชน์แก่ ผู้ประกอบการรายใด 2. เผยแพร่คู่มือ / เว็บบอร์ด / ไลน์กลุ่ม ระเบียบ กฎหมาย ฯลฯ ที่เกี่ยวกับ การจัดซื้อจัดจ้าง ผ่านทางเว็บไซต์ของสำนักงานเขต เพื่อให้เจ้าหน้าที่ สามารถเข้าไปศึกษาได้ด้วยตัวเอง		(ต.ค. 66 - มี.ค.67)
I10 เจ้าหน้าที่ในสำนักงานเขตที่ ท่านปฏิบัติงาน มีการเบิกจ่ายเงิน ที่เป็นเท็จ เช่น ค่าทำงานล่วงเวลา ค่าวัสดุอุปกรณ์ หรือค่าเดินทาง ฯลฯ <b>(85.48 คะแนน)</b>	เจ้าหน้าที่ของหน่วยงานเห็นยังมี การเบิกจ่ายเงินบางกรณีดำเนินการ ไม่ครบถ้วนตามระเบียบ	1. เผยแพร่คู่มือ / เว็บบอร์ด / ไลน์กลุ่ม กฎหมาย ฯลฯ ที่เกี่ยวกับ การเบิกจ่ายเงิน ผ่านทางเว็บไซต์ของสำนักงานเขต เพื่อให้เจ้าหน้าที่ สามารถเข้าไปศึกษาได้ด้วยตัวเอง 2. ผู้บังคับบัญชากำกับ ติดตาม ตรวจสอบการเบิกจ่ายเงินให้เป็นไปตาม หลักเกณฑ์ของกฎหมาย หรือระเบียบที่เกี่ยวข้อง หากมีการฝ่าฝืนต้อง ดำเนินการลงโทษอย่างจริงจัง เพื่อสร้างขวัญและกำลังใจให้เจ้าหน้าที่	ทุกฝ่าย	เดือนละ 1 ครั้ง (ต.ค. 66 - มี.ค.67)
I11 สำนักงานเขตที่ท่าน ปฏิบัติงานมีกระบวนการและ มอบหมายผู้รับผิดชอบที่ชัดเจนใน การตรวจสอบการใช้จ่าย งบประมาณ <b>(81.48 คะแนน)</b>	เจ้าหน้าที่ยังเห็นว่ากระบวนการ และการมอบหมายผู้รับผิดชอบใน การตรวจสอบการใช้จ่าย งบประมาณยังมีความไม่ชัดเจน	1. จัดทำบัญชีมอบหมาย / คำสั่งผู้รับผิดชอบในการตรวจสอบการใช้จ่าย งบประมาณให้เกิดความชัดเจน	ทุกฝ่าย	เดือนละ 1 ครั้ง (ต.ค. 66 - มี.ค.67)
<b>ตัวชี้วัดที่ 3 การใช้อำนาจ</b>				
I12 เจ้าหน้าที่ในสำนักงานเขตที่ ท่านปฏิบัติงาน มีการใช้อำนาจใน ตำแหน่งหน้าที่ เพื่อแสวงหา ผลประโยชน์ส่วนตัว	เจ้าหน้าที่ของหน่วยงานบางคนยังมีการ ใช้อำนาจในตำแหน่งหน้าที่ เพื่อ แสวงหาผลประโยชน์ส่วนตัว	1. จัดทำ / สร้างความรู้ / เผยแพร่สื่อประชาสัมพันธ์หรือกฎหมายว่าด้วย การขัดกันแห่งผลประโยชน์ให้เจ้าหน้าที่รับรู้ทราบ	ทุกฝ่าย	เดือนละ 1 ครั้ง (ต.ค. 66 - มี.ค.67)

ประเด็นการประเมิน	ประเด็นที่ต้องปรับปรุง/ ยกระดับการพัฒนา	มาตรการ/กิจกรรม ในการเตรียมความพร้อมรับการประเมิน ในประเด็นที่ต้องปรับปรุง/ยกระดับการพัฒนา	หน่วยงาน รับผิดชอบ	การกำกับ ติดตาม
(89.87 คะแนน)		2. ผู้บริหารกำกับ กำกับ ติดตามให้เจ้าหน้าที่ปฏิบัติตามกฎหมายระเบียบ หรือประกาศที่เกี่ยวข้องอย่างเคร่งครัด และมุ่งเน้นการปฏิบัติงานโดยยึดผลประโยชน์ส่วนรวมมากกว่าประโยชน์ส่วนตน		
I13 เจ้าหน้าที่ในสำนักงานเขตที่ท่านปฏิบัติงาน มีการใช้อำนาจหน้าที่โดยยึดหลักกฎหมายด้วยความเสมอภาค ไม่เลือกปฏิบัติ มีความเป็นธรรม (78.86 คะแนน)	เจ้าหน้าที่ของหน่วยงานบางคนยังมีการปฏิบัติงานโดยไม่ยึดหลักกฎหมาย หรือการปฏิบัติงานยังมีการเลือกปฏิบัติอย่างไม่เป็นธรรม	1. เวียนแจ้ง / จัดประชุม / ชี้แจง ชักซ้อมทำความเข้าใจแผนการบริหารและพัฒนาทรัพยากรบุคคลของกรุงเทพมหานครเรื่องหลักเกณฑ์การสรรหาและคัดเลือก หลักเกณฑ์การแต่งตั้งโยกย้ายบุคลากร หลักเกณฑ์การพัฒนาทรัพยากรบุคคล หลักเกณฑ์การประเมินผลการปฏิบัติงาน และหลักเกณฑ์การให้คุณให้โทษและการสร้างขวัญกำลังใจ	ทุกฝ่าย ทุกฝ่าย ทุกฝ่าย	เดือนละ 1 ครั้ง (ต.ค. 66 - มี.ค.67)
I14 ท่านถูกผู้บังคับบัญชาของท่านใช้ให้ทำธุระส่วนตัว (92.39 คะแนน)	ผู้บังคับบัญชาของหน่วยงานยังมีการใช้ให้เจ้าหน้าที่บางคนทำธุระส่วนตัว	2. เผยแพร่ประชาสัมพันธ์หลักเกณฑ์ ผ่านทางเว็บไซต์ของสำนักงานเขต เพื่อให้บุคลากรสามารถเข้าไปศึกษาได้ด้วยตัวเอง 3. สร้างช่องทางการรับเรื่องร้องเรียน หากผู้บังคับบัญชาสั่งการให้กระทำ		
I15 ท่านถูกผู้บังคับบัญชาสั่งการให้ทำในสิ่งที่ผิดระเบียบหรือกฎหมาย (94.52 คะแนน)	ผู้บังคับบัญชาของหน่วยงานยังมีการสั่งให้เจ้าหน้าที่ทำในสิ่งที่ผิดระเบียบ หรือผิดกฎหมาย	ในสิ่งที่ผิดระเบียบหรือผิดกฎหมาย หรือใช้ไปทำธุระส่วนตัว 4. จัดทำหลักเกณฑ์การประเมินที่เกี่ยวกับการบริหารงานบุคคล เช่น แต่งตั้ง โยกย้าย เลื่อนตำแหน่ง เลื่อนขั้นเงินเดือน/ค่าตอบแทน ให้มีความชัดเจน และเผยแพร่ให้ทราบโดยทั่วกันผ่านทางเว็บไซต์ของสำนักงานเขต		
I16 สำนักงานเขตที่ท่านปฏิบัติงานมีระบบการบริหารงานบุคคลที่เป็นการประเมินผลบุคลากร และการให้คุณ ให้โทษที่ชัดเจน นำไปสู่การปฏิบัติได้จริง เป็นที่ยอมรับของบุคลากร	หน่วยงานมีหลักเกณฑ์การบริหารงานบุคคลตามแผนบริหารและพัฒนาทรัพยากรบุคคลของกรุงเทพมหานคร ที่เป็นการประเมินผลบุคลากร และการให้คุณ ให้โทษที่ชัดเจนแล้วแต่ยัง			



ประเด็นการประเมิน	ประเด็นที่ต้องปรับปรุง/ ยกระดับการพัฒนา	มาตรการ/กิจกรรม ในการเตรียมความพร้อมรับการประเมิน ในประเด็นที่ต้องปรับปรุง/ยกระดับการพัฒนา	หน่วยงาน รับผิดชอบ	การกำกับ ติดตาม
(80.23 คะแนน)	ขาดการปฏิบัติตามหลักเกณฑ์ดังกล่าว อย่างเคร่งครัด			
117 สำนักงานเขตที่ท่าน ปฏิบัติงาน มีการดำเนินการตั้งแต่ แต่งตั้ง โยกย้าย เลื่อนตำแหน่ง เลื่อนขั้นเงินเดือน/ค่าตอบแทน ด้วยความชอบธรรม ไม่เอื้อ ประโยชน์ให้กลุ่มหรือพวกพ้องใน การซื้อขายตำแหน่งหรือได้รับ ความดีความชอบเป็นพิเศษ (84.38 คะแนน)	หน่วยงานมีหลักเกณฑ์การบริหารงาน บุคคลของหน่วยงานแล้ว แต่การ ดำเนินการตั้งแต่ แต่งตั้ง โยกย้าย เลื่อนตำแหน่ง เลื่อนขั้นเงินเดือน/ ค่าตอบแทน ด้วยความชอบธรรม ไม่เอื้อประโยชน์ให้กลุ่มหรือพวก พ้องในการซื้อขายตำแหน่งหรือ ได้รับความดีความชอบเป็นพิเศษ ยัง มีการไม่ปฏิบัติตามหลักเกณฑ์ดังกล่าว อย่างเคร่งครัด หรือขาดความโปร่งใส ไม่ได้เผยแพร่ผลคะแนนการประเมิน ต่างๆ			
<b>ตัวชี้วัดที่ 4 การใช้ทรัพย์สินของราชการ</b>				
118 ผู้บริหารและเจ้าหน้าที่ใน สำนักงานเขตที่ท่านปฏิบัติงาน มี การนำทรัพย์สินของทางราชการ ไปใช้เพื่อประโยชน์ของตนเองหรือ พวกพ้อง (97.78 คะแนน)	หน่วยงานมีระบบการดูแลจัดการ ทรัพย์สินเพื่อป้องกันการนำ ทรัพย์สินของราชการและของ บริจาคไปใช้เพื่อประโยชน์ส่วนตนแล้ว แต่เจ้าหน้าที่ของหน่วยงานบางคนยังไม่ ปฏิบัติตามระบบดังกล่าวโดยเคร่งครัด	1. เวียนแจ้ง ชักซ้อมทำความเข้าใจ แนวทางการใช้ทรัพย์สินของราชการ ให้ทุก หน่วยงานรับทราบและถือปฏิบัติโดยเคร่งครัด 2. กำชับให้ทุกหน่วยงานมีการตรวจสอบวัสดุและครุภัณฑ์ในแต่ละส่วนงาน เป็นระยะ โดยอาจกำหนดให้ทุกหน่วยงานมีการรายงานผลการตรวจสอบ	ทุกฝ่าย	เดือนละ 1 ครั้ง (ต.ค. 66 - มี.ค.67)

ประเด็นการประเมิน	ประเด็นที่ต้องปรับปรุง/ ยกระดับการพัฒนา	มาตรการ/กิจกรรม ในการเตรียมความพร้อมรับการประเมิน ในประเด็นที่ต้องปรับปรุง/ยกระดับการพัฒนา	หน่วยงาน รับผิดชอบ	การกำกับ ติดตาม
<p>119 ผู้บริหารและเจ้าหน้าที่ในสำนักงานเขตที่ท่านปฏิบัติงาน มีการนำเงิน ทรัพย์สิน หรือสิ่งของที่ได้จากการรับบริจาคไปใช้ส่วนตน</p> <p>(91.78 คะแนน)</p>	<p>หน่วยงานมีระบบการดูแลจัดการทรัพย์สินเพื่อป้องกันการนำทรัพย์สินของราชการและของบริจาคไปใช้เพื่อประโยชน์ส่วนตนแล้ว แต่เจ้าหน้าที่ของหน่วยงานบางคนยังไม่ปฏิบัติตามระบบดังกล่าวโดยเคร่งครัด</p>	<p>3. จัดทำคู่มือ หรือแนวทางการใช้ทรัพย์สินของราชการ ให้บุคลากรถือปฏิบัติอย่างเคร่งครัดและกำชับให้บุคลากรภายในหน่วยงานมีการขออนุญาตในการยืมทรัพย์สินอย่างถูกต้อง</p> <p>4. เผยแพร่สร้างความรู้ ความเข้าใจให้เจ้าหน้าที่ที่สามารถแยกแยะผลประโยชน์ส่วนตนและส่วนรวมออกจากกันได้ ด้วยการสร้างการรับรู้กฎหมายว่าด้วยการขัดกันแห่งผลประโยชน์ และกฎ ก.ก. ว่าด้วยประมวลจริยธรรมสำหรับข้าราชการ</p>		
<p>120 กรณีที่ต้องมีการยืมหรือเบิกจ่ายทรัพย์สินของราชการไปใช้ปฏิบัติงาน เจ้าหน้าที่ในสำนักงานเขตที่ท่านปฏิบัติงาน มีการขออนุญาตอย่างถูกต้อง</p> <p>(81.31 คะแนน)</p>	<p>หน่วยงานมีระบบการดูแลจัดการทรัพย์สินของราชการแล้ว แต่การยืมหรือเบิกจ่ายทรัพย์สินของราชการไปใช้ปฏิบัติงาน ยังมีการปฏิบัติที่ไม่ถูกต้อง เนื่องจากกฎระเบียบมีความซับซ้อนหรือเข้าใจยาก</p>	<p>กรุงเทพมหานคร บุคลากรกรุงเทพมหานคร และผู้ปฏิบัติงานอื่นในกรุงเทพมหานคร พ.ศ. 2564</p>		

ประเด็นการประเมิน	ประเด็นที่ต้องปรับปรุง/ ยกระดับการพัฒนา	มาตรการ/กิจกรรม ในการเตรียมความพร้อมรับการประเมิน ในประเด็นที่ต้องปรับปรุง/ยกระดับการพัฒนา	หน่วยงาน รับผิดชอบ	การกำกับ ติดตาม
<b>ตัวชี้วัดที่ 5 การแก้ไขปัญหาการทุจริต</b>				
I21 ผู้บริหารเขต/ผู้บริหาร สถานศึกษาในสำนักงานที่ท่าน ปฏิบัติงานอยู่ เป็นตัวอย่างที่ดีใน การปฏิบัติงานด้วยความซื่อสัตย์ สุจริต มีคุณธรรม ความโปร่งใส (85.68 คะแนน)	การบริหารงานโดยผู้บริหารของ หน่วยงาน ยังไม่เป็นไปตามระบบ คุณธรรมและ ความโปร่งใสเท่าที่ควร	1. นำผลการประเมิน ITA มาวิเคราะห์ เพื่อปรับปรุงการทำงาน ให้มี ประสิทธิภาพมากขึ้น และกำหนดแนวทางในการป้องกันและแก้ไขปัญหาการ ทุจริต 2. มีการสื่อสารสร้างการรับรู้ รับทราบในการป้องกันการทุจริตให้แก่เจ้าหน้าที่ เช่น การเผยแพร่สื่อประชาสัมพันธ์ No Gift Policy และ Anti Bribery Policy 3. เผยแพร่ประชาสัมพันธ์ช่องทางในการแจ้ง หรือให้ข้อมูลที่เกี่ยวข้องกับการทุจริต และประพฤติมิชอบ ตลอดจนแนวทางในการคุ้มครองผู้แจ้งหรือให้ข้อมูลการ ทุจริตและประพฤติมิชอบ	ทุกฝ่าย ทุกฝ่าย	เดือนละ 1 ครั้ง (ต.ค. 66 - มี.ค.67)
I22 ผู้บังคับบัญชาในแต่ละฝ่ายที่ ท่านปฏิบัติงานมีการดำเนินการ ทางวินัยและคดีความตาม กฎหมายกับเจ้าหน้าที่ที่มีการใช้ อำนาจในทางที่ผิด (45.12 คะแนน)	หน่วยงานยังไม่มีผลการดำเนินการทาง วินัยและคดีตามกฎหมายกับ เจ้าหน้าที่ที่มีการใช้อำนาจในทางที่ ผิดอย่างจริงจัง	4. ผู้บังคับบัญชาของทุกหน่วยงานของกรุงเทพมหานครมีหน้าที่ในการปฏิบัติ ตามกฎหมายและนโยบายของผู้ว่าราชการกรุงเทพมหานครอย่างเคร่งครัด และมี หน้าที่กำกับ กำกับ ติดตาม สั่งการให้เจ้าหน้าที่ทุกคนในหน่วยงานยึดถือและ ปฏิบัติอย่างเคร่งครัด		
I23 สำนักงานเขตที่ท่าน ปฏิบัติงานมีนโยบาย กฎ ระเบียบ และมาตรการควบคุมเจ้าหน้าที่ เพื่อลดโอกาสหรือป้องกันไม่ให้เกิด การทุจริต (84.63 คะแนน)	หน่วยงานมีนโยบาย กฎ ระเบียบ และมาตรการควบคุมเจ้าหน้าที่ เพื่อลดโอกาสหรือป้องกันไม่ให้เกิด การทุจริตแต่ยังขาดการบังคับใช้หรือ การยึดถือปฏิบัติอย่างจริงจัง	5. จัดทำรายงานการดำเนินการทางวินัยหรือการได้รับแจ้งเหตุร้องเรียน เกี่ยวกับการทุจริต ให้ผู้บริหารรับทราบทุกเดือน		
I24 สำนักงานเขตที่ท่าน ปฏิบัติงาน ผู้บังคับบัญชา กำชับ	หน่วยงานมีกระบวนการจัดการ เรื่องร้องเรียนการทุจริต และ			

ประเด็นการประเมิน	ประเด็นที่ต้องปรับปรุง/ ยกระดับการพัฒนา	มาตรการ/กิจกรรม ในการเตรียมความพร้อมรับการประเมิน ในประเด็นที่ต้องปรับปรุง/ยกระดับการพัฒนา	หน่วยงาน รับผิดชอบ	การกำกับ ติดตาม
<p>สั่งการเฝ้าระวัง ป้องกันการทุจริต ในแต่ละฝ่าย มีกระบวนการ จัดการเรื่องร้องเรียนการทุจริต และแต่ละฝ่ายมีแนวทางป้องกัน และปราบปรามการทุจริตที่ชัดเจน  (85.41 คะแนน)</p>	<p>แนวทางป้องกันและปราบปรามการ ทุจริตที่ชัดเจนแล้วแต่ยังขาดการ ติดตาม กำกับดูแล</p>			
<p>125 สำนักงานเขตที่ท่าน ปฏิบัติงาน ประสบความสำเร็จใน การยับยั้งการทุจริตได้  (82.94 คะแนน)</p>	<p>การยับยั้งการทุจริตของหน่วยงานยัง ไม่ประสบผลสำเร็จเท่าที่ควร เนื่องจาก เจ้าหน้าที่ของหน่วยงานยังคงไม่ให้ความสำคัญในการป้องกันการทุจริต ตลอดจนผู้บริหารของหน่วยงานยังไม่ให้ความสำคัญเท่าที่ควร</p>	<p>1. หน่วยงานมีการเปิดเผยสถิติการร้องเรียนการทุจริต และสถานะ ความก้าวหน้าในการดำเนินการ เผยแพร่ฝ่ายช่องทางต่าง ๆ ของ หน่วยงาน 2. ผู้บริหารหน่วยงานประกาศเจตนารมณ์ในการต่อต้านการทุจริตทุก รูปแบบ พร้อมทั้งเป็นแบบอย่างที่ดีในการปฏิบัติงาน และคอยกำกับ กำกับ ติดตามเจ้าหน้าที่ให้ปฏิบัติหน้าที่ด้วยความสุจริต โปร่งใส</p>	<p>ทุกฝ่าย</p>	<p>เดือนละ 1 ครั้ง (ต.ค. 66 - มี.ค.67)</p>
<b>แบบวัดการรับรู้ของผู้มีส่วนได้ส่วนเสียภายนอก (EIT)</b>				
<b>ตัวชี้วัดที่ 6 คุณภาพการดำเนินงาน</b>				
<p>E1 เจ้าหน้าที่ของสำนักงานเขตที่ท่าน ติดต่อมีการปฏิบัติงาน/ ให้บริการ ด้วยความเต็มใจในการ ให้บริการ มีการชี้แจงขั้นตอน ปฏิบัติที่ชัดเจน ปฏิบัติตาม ขั้นตอนและระยะเวลาที่กำหนด  (85.30 คะแนน)</p>	<p>การให้บริการของเจ้าหน้าที่ยังมีการ เลือกปฏิบัติ หรือมีการให้บริการโดย ไม่เป็นไปตามขั้นตอน และกรอบ ระยะเวลาที่กำหนด</p>	<p>1. เผยแพร่ประชาสัมพันธ์คู่มือ/มาตรฐานการให้บริการของหน่วยงานให้ ผู้ปฏิบัติงาน และผู้มาติดต่อหรือรับบริการได้รับทราบ 2. มีการจัดประชุมชี้แจง ชักซ้อมทำความเข้าใจให้ผู้ปฏิบัติงาน ยึดถือและปฏิบัติตามคู่มือ/มาตรฐานการให้บริการอย่างเคร่งครัด 3. จัดทำช่องทางการรับเรื่องร้องเรียน หากพบว่ามีกรณีเลือกปฏิบัติในการ ให้บริการ</p>	<p>ทุกฝ่าย ทุกฝ่าย ทุกฝ่าย</p>	<p>เดือนละ 1 ครั้ง (ต.ค. 66 - มี.ค.67)</p>

ประเด็นการประเมิน	ประเด็นที่ต้องปรับปรุง/ ยกระดับการพัฒนา	มาตรการ/กิจกรรม ในการเตรียมความพร้อมรับการประเมิน ในประเด็นที่ต้องปรับปรุง/ยกระดับการพัฒนา	หน่วยงาน รับผิดชอบ	การกำกับ ติดตาม
E2 เจ้าหน้าที่ของสำนักงานเขตที่ท่านติดต่อมีการปฏิบัติงาน/ให้บริการแก่ท่าน กับผู้มาติดต่อคนอื่น ๆ อย่างเท่าเทียมกันและไม่เลือกปฏิบัติ (85.63 คะแนน)	การให้บริการของเจ้าหน้าที่ยังมีความไม่เท่าเทียมและมีการเลือกปฏิบัติต่อผู้มารับบริการหรือมาติดต่อหน่วยงาน			
E3 เจ้าหน้าที่ของสำนักงานเขตท่านติดต่อให้ข้อมูลเกี่ยวกับการดำเนินการให้บริการแก่ท่านอย่างชัดเจน เข้าใจง่าย ครบถ้วนไม่ปิดบังหรือบิดเบือนข้อมูล (85.14 คะแนน)	การสื่อสารของเจ้าหน้าที่ในหน่วยงานยังขาดความสื่อสารที่ชัดเจน ประชาชนยังได้รับข้อมูลไม่ครบถ้วน			
E4 เมื่อท่านติดตามงาน หรือเรื่องที่เคยขอรับบริการท่านได้รับความสะดวกจากเจ้าหน้าที่ในการให้ข้อมูลว่าอยู่ระหว่างขั้นตอนหรือมีกำหนดการจะแล้วเสร็จ (84.36 คะแนน)	เจ้าหน้าที่ของหน่วยงานยังขาดการสื่อสารที่ชัดเจน หรือยังไม่ทราบระเบียบขั้นตอนการดำเนินงานอย่างดีพอ			
E5 ในรอบ 1 ปีที่ผ่านมา ท่านเคยถูกเจ้าหน้าที่ของสำนักงานเขตที่ท่านติดต่อร้องขอเงิน ของขวัญ ของรางวัล วัสดุ อุปกรณ์สำนักงาน อื่น ๆ ที่สามารถ	เจ้าหน้าที่ของหน่วยงานยังมีการร้องขอเงิน ของขวัญ ของรางวัล วัสดุ อุปกรณ์สำนักงาน อื่น ๆ ที่สามารถ	1. จัดทำ / จัดประชุมชี้แจง สร้างความรู้ ความเข้าใจประกาศกรุงเทพมหานคร เรื่อง นโยบายการไม่รับของขวัญและของกำนัลทุกชนิดจากการปฏิบัติหน้าที่ (No Gift Policy) และนโยบายต่อต้านการรับสินบน (Anti – Bribery Policy)	ทุกฝ่าย ทุกฝ่าย	ทุก 6 เดือน เดือนละ 1 ครั้ง

ประเด็นการประเมิน	ประเด็นที่ต้องปรับปรุง/ ยกระดับการพัฒนา	มาตรการ/กิจกรรม ในการเตรียมความพร้อมรับการประเมิน ในประเด็นที่ต้องปรับปรุง/ยกระดับการพัฒนา	หน่วยงาน รับผิดชอบ	การกำกับ ติดตาม
อื่น ๆ ที่สามารถคำนวณเป็นเงินได้ โดยไม่สมัครใจเพื่อสนับสนุน กิจการของหน่วยงาน <b>(96.99 คะแนน)</b>	คำนวณเป็นเงินได้จากผู้มาติดต่อ ขอรับบริการ หรือมาติดต่อหน่วยงาน	2. เผยแพร่สื่อประชาสัมพันธ์ เรื่อง นโยบายการไม่รับของขวัญและของ กำนัลทุกชนิดจากการปฏิบัติหน้าที่ (No Gift Policy) และนโยบาย ต่อต้านการรับสินบน (Anti – Bribery Policy) 3. ผู้บริหารและเจ้าหน้าที่เขตทุกคนร่วมประกาศเจตนารมณ์ดำเนินการ ตามนโยบาย No Gift Policy อย่างเคร่งครัด 4. จัดทำ และเผยแพร่ช่องทางการร้องเรียนการทุจริตและประพฤติมิชอบ เพื่อให้การปฏิบัติงานเกิดความสุจริต โปร่งใส		(ต.ค. 66 - มี.ค.67)
E6 ในรอบ 1 ปีที่ผ่านมา ท่านเคย ถูกผู้บริหารหรือเจ้าหน้าที่ของ สำนักงานเขตติดต่อร้องขอ หรือมี พฤติกรรม ร้องขอค่าอำนวยความสะดวก สะดวก เงินใต้โต๊ะ จากการ ให้บริการ ช่วยพวกพ้อง ผู้รับเหมา ให้ได้เงินจากการจัดซื้อจัดจ้าง การทุจริตจากการจัดโครงการ เช่น การอบรมประชาชน การ แจกจ่ายถุงยังชีพที่ไม่มีคุณภาพ ให้แก่ประชาชน การประเมินภาษี ที่ไม่ตรงกับความเป็นจริง เป็นต้น <b>(97.30 คะแนน)</b>	เจ้าหน้าที่ของหน่วยงานยังมีการติดต่อ ร้องขอ หรือมีพฤติกรรม ร้องขอค่า อำนวยความสะดวก เงินใต้โต๊ะ จาก การให้บริการ ช่วยพวกพ้อง ผู้รับเหมา ไปได้เงินจากการจัดซื้อ จัดจ้าง การทุจริตจากการจัด โครงการ			
<b>ตัวชี้วัดที่ 7 ประสิทธิภาพการสื่อสาร</b>				
E7 การเผยแพร่ข้อมูลของ สำนักงานเขตที่ท่านติดต่อ มีคู่มือ สำหรับประชาชนในการขอรับ	หน่วยงานมีคู่มือประชาชนแล้ว แต่ยัง อาจอยู่ในจุดให้บริการที่เห็นได้ยาก	- เผยแพร่ประชาสัมพันธ์คู่มือ/มาตรฐานการให้บริการของหน่วยงานให้ผู้ มาติดต่อหรือรับบริการรับทราบ โดยเผยแพร่ผ่านทางเว็บไซต์ของ สำนักงานเขต เพื่อให้เข้าถึงได้อย่างสะดวก	ทุกฝ่าย	เดือนละ 1 ครั้ง

ประเด็นการประเมิน	ประเด็นที่ต้องปรับปรุง/ ยกระดับการพัฒนา	มาตรการ/กิจกรรม ในการเตรียมความพร้อมรับการประเมิน ในประเด็นที่ต้องปรับปรุง/ยกระดับการพัฒนา	หน่วยงาน รับผิดชอบ	การกำกับ ติดตาม
บริการที่เผยแพร่เข้าถึงง่าย เข้าใจ ง่าย ข้อมูล เอกสาร หลักฐานที่ ต้องจัดเตรียมในการขอรับบริการ ต่าง ๆ มีความชัดเจน  (81.80 คะแนน)	หรือคู่มือยังมีความไม่น่าสนใจ เท่าที่ควร			(ต.ค. 66 - มี.ค.67)
E8 สำนักงานเขตที่ท่านติดต่อมี การสื่อสารภาพลักษณ์องค์กรที่ ทันสมัยและโปร่งใส  (82.85 คะแนน)	หน่วยงานมีภาพลักษณ์องค์กรที่ ทันสมัยและโปร่งใสแล้ว แต่ยังขาด การสื่อสารประชาสัมพันธ์แก่ผู้มา ติดต่อ	- หน่วยงานมีการจัดสถานที่รับบริการให้ทันสมัย มีช่องทาง One Stop Service หรือจุดประชาสัมพันธ์ให้บริการ เจ้าหน้าที่ในหน่วยงานปฏิบัติ หน้าที่ด้วยความเต็มใจ พร้อมเอาใจใส่และให้การช่วยเหลือผู้มาติดต่อหรือ รับบริการ และมีการเผยแพร่ประชาสัมพันธ์การให้บริการเพื่อสร้างความ เชื่อมั่นแก่ผู้มาติดต่อหรือรับบริการ มีการเผยแพร่ข่าวสารผ่านทางสื่อ สังคมออนไลน์ของหน่วยงาน	ทุกฝ่าย	เดือนละ 1 ครั้ง  (ต.ค. 66 - มี.ค.67)
E9 สำนักงานเขตที่ท่านติดต่อมี ช่องทางในการร้องเรียนการทุจริต ต่อการปฏิบัติงานของเจ้าหน้าที่ ผ่านช่องทางออนไลน์หรือช่องทาง อื่นใด มีช่องทางออนไลน์สำหรับ รับฟังคำติชม หรือแสดงความ คิดเห็นเกี่ยวกับการดำเนินงาน หรือการให้บริการ  (80.98 คะแนน)	หน่วยงานมีช่องทางการร้องเรียนการ ทุจริตแล้ว แต่การสื่อสาร ประชาสัมพันธ์ยังไม่ชัดเจนเพียงพอ หรือประชาชนยังขาดความเชื่อมั่นใน กระบวนการดังกล่าว	- หน่วยงานมีการเผยแพร่ประชาสัมพันธ์ช่องทางในการร้องเรียน การทุจริต ผ่านช่องทางต่าง ๆ ให้ผู้มาติดต่อหรือขอรับบริการได้รับทราบ โดยอาจจัดทำในรูปแบบป้ายประชาสัมพันธ์ในสถานที่สามารถเห็นได้ โดยง่าย หรือประชาสัมพันธ์ผ่านทางสื่อสังคมออนไลน์ของหน่วยงาน	ทุกฝ่าย	เดือนละ 1 ครั้ง  (ต.ค. 66 - มี.ค.67)

ประเด็นการประเมิน	ประเด็นที่ต้องปรับปรุง/ ยกระดับการพัฒนา	มาตรการ/กิจกรรม ในการเตรียมความพร้อมรับการประเมิน ในประเด็นที่ต้องปรับปรุง/ยกระดับการพัฒนา	หน่วยงาน รับผิดชอบ	การกำกับ ติดตาม
E10 สำนักงานเขตที่ท่านติดต่อมี การเผยแพร่ประชาสัมพันธ์ข้อมูล ผลการดำเนินงานผ่านทางเว็บไซต์ หรือสื่อสังคมออนไลน์  (79.07 คะแนน)	หน่วยงานมีช่องทางในการสื่อสาร ประชาสัมพันธ์แล้ว แต่การสื่อสารยัง อาจขาดความชัดเจน หรือยังไม่มี น่าสนใจเท่าที่ควร	- หน่วยงานมีการเผยแพร่ประชาสัมพันธ์ผลการดำเนินงานของหน่วยงาน อย่างสม่ำเสมอผ่านช่องทางต่าง ๆ ของหน่วยงาน	ทุกฝ่าย	เดือนละ 1 ครั้ง  (ต.ค. 66 - มี.ค.67)
<b>ตัวชี้วัดที่ 8 การปรับปรุงระบบการทำงาน</b>				
E11 เจ้าหน้าที่ของสำนักงานเขตที่ ท่านติดต่อ ในภาพรวมมีการ ปรับปรุงการให้บริการประชาชนที่ ลดอุปสรรค ลดความยุ่งยากใน การขอรับบริการจากเดิม  (82.86 คะแนน)	การสื่อสารประชาสัมพันธ์ของ หน่วยงานยังไม่เพียงพอ ทำให้ผู้มา ติดต่อหรือรับบริการหน่วยงาน ไม่ สามารถรับทราบการปรับปรุงการ ทำงานของหน่วยงานได้	1. มีการจัดประชุมชี้แจง ชักซ้อมทำความเข้าใจ พร้อมเน้นย้ำให้ ผู้ปฏิบัติงาน ยึดถือและปฏิบัติตามคู่มือ/มาตรฐานการปฏิบัติงาน/ ให้บริการอย่างเคร่งครัด 2. จัดประชุมชี้แจง ชักซ้อมทำความเข้าใจการปฏิบัติงานตามภารกิจต่าง ๆ ที่ได้รับมอบหมายในการปฏิบัติงาน ไม่ว่าจะ เป็นขั้นตอน ระยะเวลาการ ดำเนินงาน เพื่อให้เจ้าหน้าที่สามารถสื่อสารกับผู้มาติดต่อ หรือรับบริการ ได้อย่างชัดเจน	ทุกฝ่าย ทุกฝ่าย	เดือนละ 1 ครั้ง  (ต.ค. 66 - มี.ค.67)
E12 เจ้าหน้าที่ของสำนักงานเขตที่ ท่านติดต่อ มีความพร้อมในการ ปฏิบัติงานตามเวลาราชการ หรือ หากเลยเวลาราชการหากยังติด ค้างก็มีการให้บริการจนแล้วเสร็จ เพื่อให้ประชาชนเสียเวลาโดยไม่ เรียกร้องเงินพิเศษหรือประโยชน์ อื่นใด  (75.07 คะแนน)	ผู้มาติดต่อหรือรับบริการเห็นว่า เจ้าหน้าที่บางคนของหน่วยงาน ยังไม่มี ความพร้อม ในการปฏิบัติงานตามเวลาราชการ หรือ ในกรณีที่เลยเวลาปฏิบัติราชการและ ยังมีการติดค้างการให้บริการอยู่	3. ผู้บริหารกำกับ กำกับติดตาม ดูแลให้เจ้าหน้าที่ปฏิบัติงานอย่างเต็ม กำลังความสามารถ พร้อมรับผิดชอบต่อผลการปฏิบัติงาน หรือให้บริการ 4. เผยแพร่ข่าวสารหรือประชาสัมพันธ์ผลการดำเนินงาน ผ่านทางสื่อ สังคมออนไลน์ของหน่วยงาน		



ประเด็นการประเมิน	ประเด็นที่ต้องปรับปรุง/ ยกระดับการพัฒนา	มาตรการ/กิจกรรม ในการเตรียมความพร้อมรับการประเมิน ในประเด็นที่ต้องปรับปรุง/ยกระดับการพัฒนา	หน่วยงาน รับผิดชอบ	การกำกับ ติดตาม
<p>E13 สำนักงานเขตที่ท่านติดต่อ มีการนำเทคโนโลยีต่าง ๆ มาใช้ในการดำเนินงานตามภารกิจ เช่น การให้บริการผ่านโทรศัพท์มือถือ การจ้องคิว หรือการอำนวยความสะดวกให้แก่ประชาชนผ่านระบบเทคโนโลยีสารสนเทศต่าง ๆ</p> <p>(85.58 คะแนน)</p>	<p>การสื่อสารประชาสัมพันธ์ของหน่วยงานยังไม่เพียงพอ ทำให้ผู้มาติดต่อหรือรับบริการหน่วยงานไม่ทราบว่าหน่วยงานได้มีการนำเทคโนโลยีมาใช้ในการดำเนินงานตามภารกิจของหน่วยงานแล้ว</p>	<ol style="list-style-type: none"> <li>1. จัดอบรม สร้างความรู้ความเข้าใจการให้บริการผ่านระบบ E - service ให้แก่เจ้าหน้าที่เพื่อให้เกิดความชำนาญในการปฏิบัติงาน</li> <li>2. จัดทำคู่มือการให้บริการผ่านระบบ E - service และเผยแพร่คู่มือให้แก่เจ้าหน้าที่ผู้ปฏิบัติงาน และผู้รับบริการสามารถศึกษาทำความเข้าใจได้ง่าย</li> <li>3. จัดทำและเผยแพร่ประชาสัมพันธ์ช่องทางการแสดงความคิดเห็น/ข้อเสนอแนะ เพื่อเปิดโอกาสให้ผู้มาติดต่อ หรือรับบริการ สามารถแสดงความคิดเห็น/ข้อเสนอแนะได้</li> </ol>	<p>ทุกฝ่าย</p>	<p>เดือนละ 1 ครั้ง (ต.ค. 66 - มี.ค.67)</p>
<p>E14 สำนักงานเขตที่ท่านติดต่อ เปิดโอกาสให้ผู้รับบริการ ผู้มาติดต่อ หรือผู้มีส่วนได้เสียเข้าไปมีส่วนร่วมในการพัฒนาการดำเนินงาน หรือการให้บริการให้ดีขึ้น</p> <p>(79.46 คะแนน)</p>	<p>ผู้มาติดต่อหรือรับบริการหน่วยงาน เห็นว่า หน่วยงานยังขาดการเปิดโอกาสให้บุคคลภายนอกเข้าไปมีส่วนร่วมในการพัฒนาการดำเนินงานของหน่วยงาน หรือการให้บริการให้ดีขึ้น</p>	<ol style="list-style-type: none"> <li>1. หน่วยงานมีการเปิดโอกาสให้ผู้รับบริการ ผู้มาติดต่อ หรือผู้มีส่วนได้เสียเข้าไปมีส่วนร่วมในการพัฒนาการดำเนินงาน หรือการให้บริการ เช่น การรับฟังความคิดเห็น การเสนอโครงการต่างๆเพื่อขอรับเงินสนับสนุนจากหน่วยงาน</li> <li>2. หน่วยงานมีการเผยแพร่ช่องทางในการเปิดโอกาสให้ผู้รับบริการ ผู้มาติดต่อ หรือผู้มีส่วนได้เสียเข้าไปมีส่วนร่วมในการพัฒนาการดำเนินงาน หรือการให้บริการ</li> </ol>	<p>ทุกฝ่าย</p>	<p>เดือนละ 1 ครั้ง (ต.ค. 66 - มี.ค.67))</p>
<p>E15 จากประสบการณ์ของท่านในรอบปีที่ผ่านมา สำนักงานเขตที่ท่านติดต่อ มีการปรับปรุงการดำเนินงานให้มีความโปร่งใส</p> <p>(82.82 คะแนน)</p>	<p>การสื่อสารประชาสัมพันธ์ของหน่วยงานยังไม่เพียงพอ ทำให้ผู้มาติดต่อหรือรับบริการหน่วยงานไม่ทราบว่าหน่วยงานได้มีการปรับปรุง</p>	<ol style="list-style-type: none"> <li>1. หน่วยงานมีการเผยแพร่ประชาสัมพันธ์ผลการดำเนินงานให้ผู้รับบริการ หรือผู้มาติดต่อได้รับรู้รับทราบผ่านช่องทางต่าง ๆ รวมทั้งมีการเผยแพร่ประชาสัมพันธ์ผลการประเมิน ITA ให้ประชาชนรับทราบ</li> <li>2. เผยแพร่ข่าวสารหรือประชาชนสัมพันธ์ผลการดำเนินงาน ผ่านทางสื่อสังคมออนไลน์ของหน่วยงาน</li> </ol>	<p>ทุกฝ่าย</p>	<p>เดือนละ 1 ครั้ง (ต.ค. 66 - มี.ค.67)</p>

ประเด็นการประเมิน	ประเด็นที่ต้องปรับปรุง/ ยกระดับการพัฒนา	มาตรการ/กิจกรรม ในการเตรียมความพร้อมรับการประเมิน ในประเด็นที่ต้องปรับปรุง/ยกระดับการพัฒนา	หน่วยงาน รับผิดชอบ	การกำกับ ติดตาม
	การดำเนินงานให้มีความโปร่งใส แล้ว			
<b>แบบวัดการเปิดเผยข้อมูลสาธารณะ (OIT)</b>				
<b>ตัวชี้วัดที่ 9 การเปิดเผยข้อมูล</b>				
O1 – O22 (96.05 คะแนน)  <u>O17 ได้คะแนน 0</u>	หน่วยงานมีการเปิดเผยข้อมูลดังกล่าวครบถ้วน แต่ข้อมูลที่เผยแพร่สามารถปรับปรุงให้มีคุณภาพมากกว่านี้ได้	1. หน่วยงานมอบหมายเจ้าหน้าที่ผู้รับผิดชอบเพื่อดำเนินการในประเด็นตามหัวข้อที่กำหนด 2. หน่วยงานดำเนินการเปิดเผยข้อมูลให้ครบถ้วนตามหัวข้อที่กำหนด / ตามองค์ประกอบในแต่ละหัวข้อที่กำหนด 3. ดำเนินการปรับปรุงข้อมูลตามข้อเสนอแนะของผลการประเมิน ประจำปีงบประมาณ พ.ศ. 2566 4. ผู้บริหารหน่วยงานกำกับดูแลให้การเปิดเผยข้อมูลเป็นไปตามหัวข้อที่กำหนด / ตามองค์ประกอบในแต่ละหัวข้อที่กำหนด	ทุกฝ่าย	เดือนละ 1 ครั้ง  (ต.ค. 66 - มี.ค.67)
<b>ตัวชี้วัดที่ 10 การป้องกันการทุจริต</b>				
O23 – O30 (100 คะแนน)	หน่วยงานมีการเปิดเผยข้อมูลดังกล่าวครบถ้วน แต่ข้อมูลที่เผยแพร่สามารถปรับปรุงให้มีคุณภาพมากกว่านี้ได้	1. หน่วยงานมอบหมายเจ้าหน้าที่ผู้รับผิดชอบเพื่อดำเนินการในประเด็นตามหัวข้อที่กำหนด 2. หน่วยงานดำเนินการเปิดเผยข้อมูลให้ครบถ้วนตามหัวข้อที่กำหนด / ตามองค์ประกอบในแต่ละหัวข้อที่กำหนด 3. ดำเนินการปรับปรุงข้อมูลตามข้อเสนอแนะของผลการประเมิน ประจำปีงบประมาณ พ.ศ. 2566	ทุกฝ่าย	เดือนละ 1 ครั้ง  (ต.ค. 66 - มี.ค.67)

ประเด็นการประเมิน	ประเด็นที่ต้องปรับปรุง/ ยกระดับการพัฒนา	มาตรการ/กิจกรรม ในการเตรียมความพร้อมรับการประเมิน ในประเด็นที่ต้องปรับปรุง/ยกระดับการพัฒนา	หน่วยงาน รับผิดชอบ	การกำกับ ติดตาม
		4. ผู้บริหารหน่วยงานกำกับดูแลให้การเปิดเผยข้อมูลเป็นไปตามหัวข้อที่กำหนด / ตามองค์ประกอบในแต่ละหัวข้อที่กำหนด		

**4. มาตรการยกระดับคุณธรรมและความโปร่งใสภายในหน่วยงาน เพื่อเตรียมความพร้อมรับการประเมินคุณธรรมและความโปร่งใสในการดำเนินงานของหน่วยงานภาครัฐ (Integrity & Transparency Assessment : ITA) ประจำปีงบประมาณ พ.ศ. 2567 ของสำนักงานเขตคลองสามวา**

1. จัดทำคำสั่งแต่งตั้งคณะกรรมการเพื่อขับเคลื่อนการประเมินคุณธรรมและความโปร่งใสในการดำเนินงานของหน่วยงานภาครัฐ (Integrity & Transparency Assessment : ITA) ประจำปีงบประมาณ พ.ศ. 2567 ของหน่วยงาน
2. มีการจัดประชุมชี้แจงหลักเกณฑ์การดำเนินงานเกี่ยวกับการประเมินคุณธรรมและความโปร่งใสในการดำเนินงานของหน่วยงานภาครัฐ (Integrity & Transparency Assessment : ITA) ประจำปีงบประมาณ พ.ศ. 2567 ให้เจ้าหน้าที่ภายในของสำนักงานเขตและโรงเรียนสังกัดกรุงเทพมหานคร ให้รับทราบรายละเอียดการประเมินและเป็นการกระตุ้นการดำเนินงานภายในหน่วยงาน
3. มีการติดตามการดำเนินงานโดยผู้อำนวยการเขต

**5. มาตรการส่งเสริม สนับสนุน และประชาสัมพันธ์ศูนย์รับคำขออนุญาตของกรุงเทพมหานคร (Bangkok Metropolitan Administration One Stop Service – BMA OSS)**

1. จัดอบรม สร้างความรู้ความเข้าใจการให้บริการผ่านระบบ E – service ให้แก่เจ้าหน้าที่ผู้ปฏิบัติงานหรือส่งเจ้าหน้าที่เข้ารับการอบรมตามที่ส่วนกลางกำหนด
2. จัดทำคู่มือการให้บริการผ่านระบบ E – service และเผยแพร่คู่มือให้แก่เจ้าหน้าที่ผู้ปฏิบัติงาน และประชาชนผู้รับบริการสามารถศึกษา ทำความเข้าใจได้โดยง่าย
3. จัดทำและเผยแพร่ประชาสัมพันธ์ช่องทางการแสดงความคิดเห็น/ข้อเสนอแนะ เพื่อเปิดโอกาสให้ผู้มาติดต่อ หรือรับบริการ สามารถแสดงความคิดเห็น/ข้อเสนอแนะได้

จัดทำและเผยแพร่โดย ฝ่ายปกครอง