



สำนักงานเขตคลองสามวา  
KHLONG SAM WA DISTRICT

# แผนพัฒนาเชิงพื้นที่ เขตคลองสามวา 2568

จัดทำโดย ฝ่ายปกครอง สำนักงานเขตคลองสามวา

ที่	ตัววัดผล	เป้าหมาย	รายละเอียด/ภารกิจ	ส่วนราชการ
1	<b>2.2 ปลุกต้นไม้ล้านต้น - ไม้ยืนต้น</b>	เป้าหมาย 1,866 ต้น	สะสม 65 - 68 รวม 7,192 ต้น 1. สำรวจพื้นที่เพื่อปลูกไม้ยืนต้น 2. เตรียมพื้นที่ และกล้าไม้ที่เหมาะสม 3. จัดกิจกรรมปลุกต้นไม้	ฝ่ายรักษาฯ



## ปลุกต้นไม้แล้ว

- ไม้ยืนต้น จำนวน 12 ต้น
- ต้นไม้ทั้งหมด รวม 138 ต้น

## แผนการปลูกต่อเนื่อง



ที่	ตัววัดผล	เป้าหมาย	รายละเอียด/ภารกิจ	ส่วนราชการ
2	5.2 ไฟฟ้า - ซ่อมแซมไฟฟ้า	ภายใน 7 วัน	สำนักงานเขตซ่อมแซมเสร็จภายใน 7 วัน จากเรื่องร้องเรียนที่ได้รับในระบบ Traffy Fondue หลังวันที่ได้รับเรื่อง	ฝ่ายโยธา



สรุปเรื่องร้อง ไฟฟ้า	ส่งต่อไปยัง การไฟฟ้าฯ	ดำเนินการ เสร็จสิ้น	ปิดเรื่อง ภายใน 7 วัน	อยู่ระหว่าง แก้ไข/เกินเวลา
95	95	60	14	81
	100%	63.15%	14.73%	85.26%



ข้อมูลตั้งแต่ 1 ต.ค. - 6 ธ.ค. 67

จำนวนเรื่องร้องเรียนทั้งหมดทุกประเภท 1,240 เรื่อง

ที่	ตัววัดผล	เป้าหมาย	รายละเอียด/ภารกิจ	ส่วนราชการ
3	<b>10. แก้ไขจุดเสี่ยงอาชญากรรม</b> (พื้นที่เสี่ยงที่ได้รับการแก้ไขตาม บัญชีพื้นที่เสี่ยงและพื้นที่อันตราย ของกรุงเทพมหานคร ปีงบประมาณ พ.ศ. 2567)	7 แห่ง	1. บริเวณปากซอยวัดสุขใจ 14 2. ปากซอยเจริญพัฒนา 10 3. บริเวณซอยหนองระแหง 5 4. ปากซอยนิมิตใหม่ 19 5. ปากซอยนิมิตใหม่ 36 6. ก้ายซอยหทัยราษฎร์ 38 7. บริเวณปากซอยสุเหร่าคลองหนึ่ง 15	ฝ่ายเทศกิจ



## จัดเจ้าหน้าที่ออกตรวจตรา กวดขัน ตามจุดเสี่ยงต่างๆ ลงบันทึกเหตุการณ์การในสมุดจดรายงาน



### ภารกิจที่ต้องดำเนินการ

- จัดเจ้าหน้าที่เทศกิจตรวจตราเฝ้าระวัง 2 ครั้งต่อวัน / ติดตั้งป้ายประชาสัมพันธ์เตือน
- ปรับปรุงทัศนวิสัย ทำความสะอาดพื้นที่ตัดแต่งต้นไม้มิให้บดบังทัศนวิสัย
- ประสานหน่วยงานที่เกี่ยวข้อง ติดตั้ง/ซ่อมแซมไฟฟ้าส่องสว่างและกล้อง CCTV
- ประสาน สน.ท้องที่ เพื่อขอข้อมูลทราบข้อมูลการเกิดอาชญากรรม



จุดเสี่ยงอาชญากรรม : จุดล่อแหลมต่อการเกิดอาชญากรรม ประชากรหนาแน่น/พลุกพล่าน จุดมืด จุดเปลี่ยว

ที่	ตัววัดผล	เป้าหมาย	รายละเอียด/ภารกิจ	ส่วนราชการ
4	<b>15. ปรับปรุงกายภาพโรงเรียน</b>	3 แห่ง	1. โรงเรียนกลางคลองสอง (พร ดีเจริญ) งบประมาณ 1,993,000 บาท 2. โรงเรียนบางชั้น (ปลื้มวิทยานุสรณ์) งบประมาณ 2,669,000 บาท 3. โรงเรียนวัดคูบอน (วัฒนานันทน์อุทิศ) งบประมาณ 2,062,000 บาท	ฝ่าย การศึกษา



**ปัจจุบันอยู่ระหว่างกระบวนการจัดซื้อจัดจ้าง**

**#รอดสรรเงินงวด**

**- คาดว่าจะดำเนินการแล้วเสร็จจนถึงขั้นตอน  
การอนุมัติเบิกจ่าย ช่วงกุมภาพันธ์ 2568**

**ได้รับงบประมาณปรับปรุง เพิ่มเติม 2 โรงเรียน ได้แก่**

**1. โรงเรียนวัดแป้นทอง (สามวาวิทยา)**

งบประมาณ 1,766,000 บาท

**2. โรงเรียนสุเหร่าคลองหนึ่ง (มานะราษฎร์บำรุง)**

งบประมาณ 2,115,000 บาท

# ปรับปรุงกายภาพโรงเรียน

## ภาพก่อนการดำเนินการปรับปรุงโรงเรียน

### 1. โรงเรียนกลางคลองสอง (พร ตีเจริญ)

#### รายการปรับปรุง

1. งานพื้น บริเวณหลังห้องสมุด
2. งานพื้น บริเวณอาคารพลศึกษา
3. งานพื้น บริเวณอาคารบ้านพักครู
4. งานพื้น บริเวณทางเดินประตูทางเข้า
5. งานพื้น บริเวณจุดวางถังขยะ
6. เเวทีไม้
7. ปรับปรุงโถมและพื้นสนามกีฬา

งบประมาณตามผู้เสนอต่ำสุด 1,890,000 บาท



# ปรับปรุงกายภาพโรงเรียน

## ภาพก่อนการดำเนินการปรับปรุงโรงเรียน

### 2. โรงเรียนบางชั้น (ปลื้มวิทยานุสรณ์)

#### รายการปรับปรุง

1. สร้างทางเดินเชื่อมโดม กับอาคาร 8
2. ปรับปรุงโรงอาหารอิสลาม
3. ปรับปรุงพื้นที่บริเวณที่รับประทานอาหาร หน้า อาคาร 7
4. ปรับปรุงพื้นที่คอนกรีตพิมพ์ลาย หน้าอาคาร 4, 5, 6

งบประมาณตามผู้เสนอต่ำสุด 2,380,000 บาท



# ปรับปรุงกายภาพโรงเรียน

## ภาพก่อนการดำเนินการปรับปรุงโรงเรียน

### 3. โรงเรียนวัดคูบอน (วัฒนานคร์อุทิศ)

#### รายการปรับปรุง

1. งานทาสีอาคาร 1,2,3
2. ขยายคอมโครงหลังคาเหล็ก ขนาด 7x24 ม.

งบประมาณตามผู้เสนอต่ำสุด 1,480,000 บาท



ที่	ตัววัดผล	เป้าหมาย	รายละเอียด/ภารกิจ	ส่วนราชการ
5	<b>18. ส่งเสริมการใช้งบประมาณ กองทุนหลักประกันสุขภาพ กรุงเทพมหานคร</b>	7,114,392 บาท (ร้อยละ 90)	จากงบประมาณทั้งหมด 7,904,880 บาท	ฝ่ายพัฒนา ชุมชนฯ



- อนุมัติงบประมาณ 796,284 บาท จำนวน 9 โครงการ
- ดำเนินการจัดทำแผนสุขภาพเขต
- จัดประชุมวิเคราะห์และกลั่นกรอง
- จัดประชุมคณะอนุกรรมการกองทุนหลักประกันสุขภาพฯ
- ประชาสัมพันธ์และสนับสนุนการขอรับงบประมาณ  
พร้อมจัดทำโครงการตัวอย่าง



ที่	ตัววัดผล	เป้าหมาย	รายละเอียด/ภารกิจ	ส่วนราชการ
6	20.1 ป้องกันน้ำท่วม - การขุดลอกท่อ	37.332 กม.	ตามแผนการดำเนินการ ต้องดำเนินการภายใน พ.ค. 68  แรงงานเขต จำนวน 23 จุด 10,887 ม. จ้างเหมา จำนวน 24 จุด 27,830 ม.	ฝ่ายโยธา



### แรงงานเขต

ดำเนินการแล้ว 3 จุด / 1,170 เมตร  
คิดเป็นร้อยละ 10.75 %

### จ้างเหมาเอกชน

ปัจจุบันอยู่ระหว่าง กระบวนการ E-Bidding



ที่	ตัววัดผล	เป้าหมาย	รายละเอียด/ภารกิจ	ส่วนราชการ
7	20.2 ป้องกันน้ำท่วม - เปิดทางน้ำไหล	35.860 กม.	ตามแผนการดำเนินการ ต้องดำเนินการภายใน พ.ค. 68  แผนดำเนินการ 14 คลอง/ลำราง ยาว 50,060 เมตร	ฝ่ายโยธา



### แรงงานเขต

ดำเนินการแล้ว 5 คลอง  
ความยาวรวม 6,700 เมตร  
คิดเป็นร้อยละ 13.39 %



จิตอาสาพระราชทาน "เราทำความ ดี ด้วยหัวใจ"  
พัฒนาลำคลอง เปิดทางน้ำไหล สะอาด และปลูกต้นไม้ริมคลอง สร้างสภาพแวดล้อมที่ดี

ที่	ตัววัดผล	เป้าหมาย	รายละเอียด/ภารกิจ	ส่วนราชการ
8	<b>20.3 ป้องกันน้ำท่วม - การขุดลอกคลอง</b>	15.775 กม.	ตามแผนการดำเนินการ ต้องดำเนินการภายใน พ.ค. 68  แผนดำเนินการ 9 คลอง/ลำราง ยาว 15,775 เมตร	ฝ่ายโยธา



### จ้างเหมาเอกชน

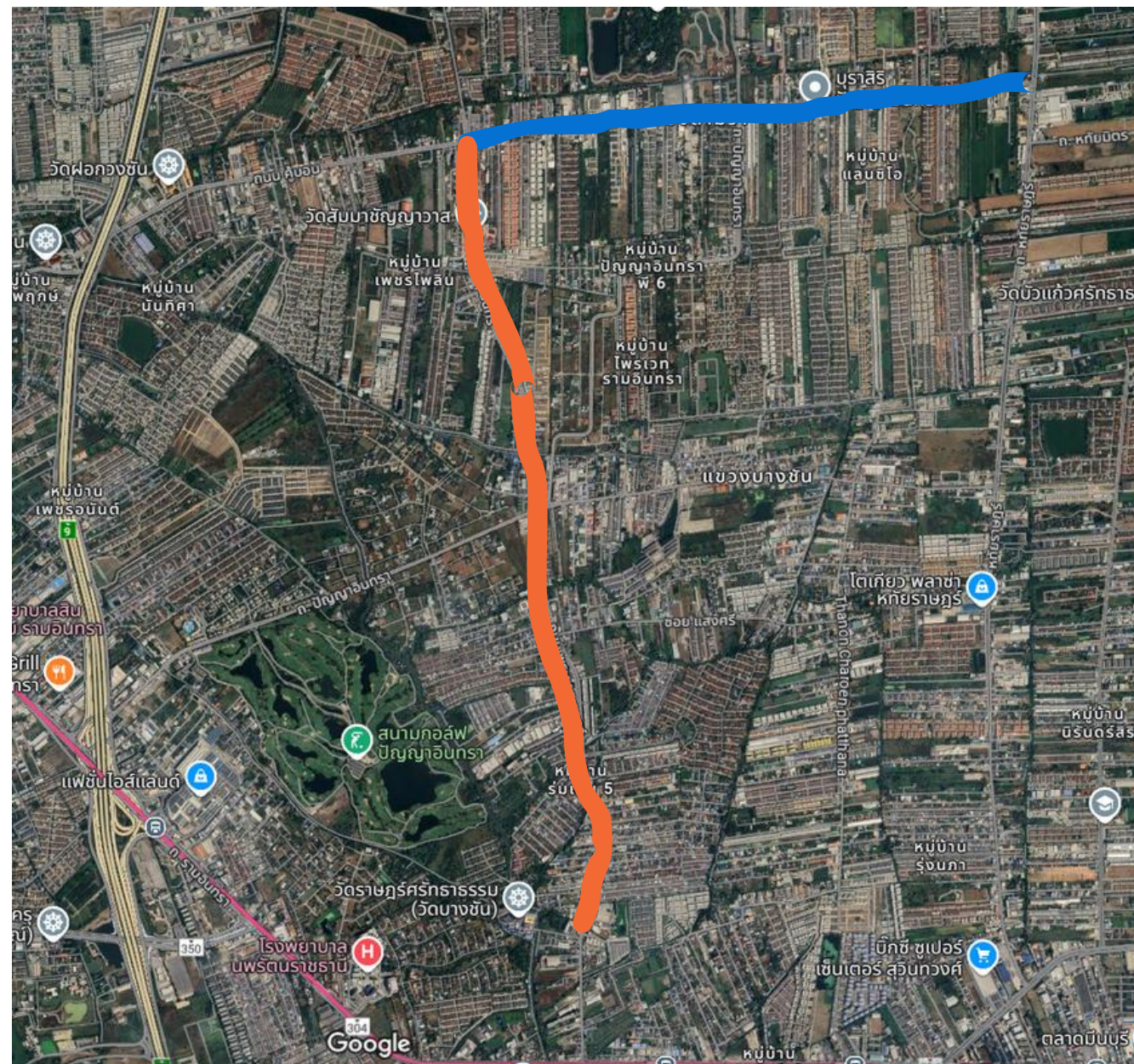
**ปัจจุบันอยู่ระหว่าง กระบวนการจัดซื้อจัดจ้าง**

**ทั้งนี้ ระหว่างประกาศผู้ชนะ มีผู้ยื่นราคาขออุดหนุนผลฯ จำนวน 7 รายการ**

ที่	ตัววัดผล	เป้าหมาย	รายละเอียด/ภารกิจ	ส่วนราชการ
9	1.2 ถนนสวย - Gold	8.31 กม.	1. ถนนพระยาสุเรนทร์ (4.81 กม.) 2. ถนนเลียบคลองสอง (3.50 กม.)	ฝ่ายโยธา ฝ่ายรักษาฯ

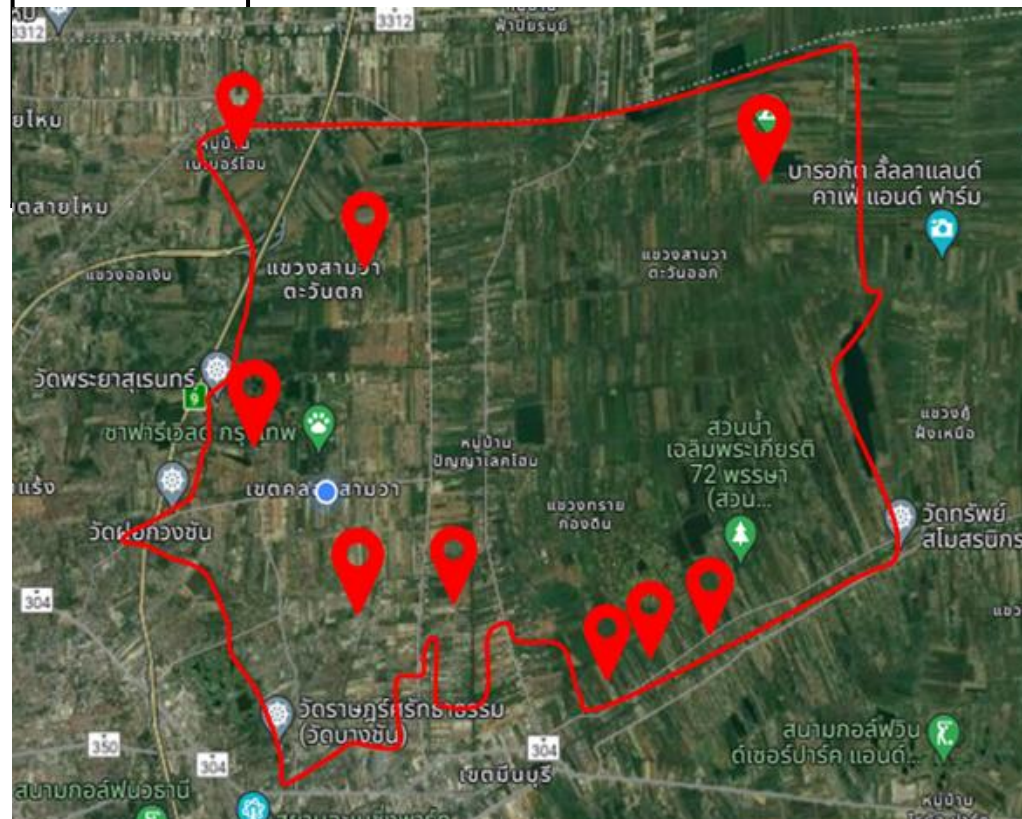


**ถนนพระยาสุเรนทร์**



**ถนนเลียบคลองสอง**

ที่	ตัววัดผล	เป้าหมาย	รายละเอียด/ภารกิจ	ส่วนราชการ
10	3. สวน 15 นาที	สะสม 7 แห่ง ที่ผ่านมาตรฐาน ตามเกณฑ์การ ประเมินคุณภาพ สวน 15 นาที	<p>เป็นไปตามเงื่อนไขที่สำนักสิ่งแวดล้อมกำหนด</p> <ol style="list-style-type: none"> <li>1. สวนสามวาพนาอนุรักษ์ ปี 2565</li> <li>2. สวนสามวาประชาสุขสันต์ ปี 2566</li> <li>3. สวนเจริญสุขสุขสำราญพัฒนา ปี 2566</li> <li>4. สวนราษฎร์ร่วมใจ ปี 2566</li> <li>5. สวนสามวาพระยาสุเรนทร์ ปี 2567</li> <li>6. สวน 15 นาทีบึงแบนตาโพ ปี 2567</li> <li>7. สวน 15 นาทีโมตรีจิต ปี 2567</li> </ol>	ฝ่ายรักษาฯ



ที่	ตัววัดผล	เป้าหมาย	รายละเอียด/ภารกิจ	ส่วนราชการ
11	4.3 ทางเท้า - ปรับปรุงซ่อมแซมทางเท้า และฝาท่อระบายน้ำ	ภายใน 7 วัน	- สำนักงานเขตจอมแจ่มเสร็จภายใน 7 วัน จากเรื่องร้องเรียนที่ได้รับในระบบ Traffy Fondue หลังวันที่ได้รับเรื่อง	ฝ่ายโยธา



สรุปเรื่องร้อง ฝาท่อฯ	ดำเนินการ เสร็จสิ้น	ปิดเรื่อง ภายใน 7 วัน	อยู่ระหว่างแก้ไข/ เกินเวลา
134	123	123	11
	91.79%	91.79%	8.20%



ฝาท่อพักระบายน้ำ เพื่อความปลอดภัยของทุกคน  
- เจริญพัฒนา -

ที่	ตัววัดผล	เป้าหมาย	รายละเอียด/ภารกิจ	ส่วนราชการ
12	7. แก้ไขจุดเสี่ยงน้ำท่วม  หมายเหตุ : สนน.อยู่ระหว่างขอ ปรับเปลี่ยนจุด	1 จุด	จัดหาแนวทางแก้ไขจุดเสี่ยงน้ำท่วม  จุดเดิม คือ ใต้สะพานถนนหนองระแหง <u>จุดใหม่ คือ ซอยประชาร่วมใจ 14</u>	ฝ่ายโยธา
13	8.2 จุดผิด - อำนวยความสะดวก จราจร	20 จุด	โรงเรียน กทม. 18 แห่ง / รร.สพฐ. 2 แห่ง	ฝ่ายเทคนิค
14	9. ร้อยละของมอเตอร์ไซค์ขับขี่ บนทางเท้าในจุดที่มีกล้องจับ ภาพอัจฉริยะ (กล้อง AI) ลดลง	ลดลง ร้อยละ 50 (จำนวน 2 จุด)	1. ทางเท้าเลียบคลองสอง 9 2. ทางเท้าหทัยราษฎร์ 35	ฝ่ายเทคนิค

## องค์ประกอบที่ 1.2

ที่	ตัววัดผล	เป้าหมาย	รายละเอียด/ภารกิจ	ส่วนราชการ
15	13.1 ปรับปรุงบ้านหนังสือ	2 แห่ง  จะขออุทธรณ์ตัววัดผล โดยปรับลดเหลือ 1 แห่ง	1. บ้านหนังสือกมลาไสย 2. บ้านหนังสือวังตาหนองพัฒนา (จำหน่าย)  บ้านหนังสือในเขต มีจำนวน 3 แห่ง จำหน่ายปี 67 จำนวน 2 แห่ง ทำให้คงเหลือ 1 แห่ง	ฝ่ายพัฒนาชุมชนฯ
16	16.1 ชยะ - ความครอบคลุมการจัดเก็บชยะ	2 ครั้งต่อสัปดาห์ คลุมเส้นทาง 70%	1. จัดเก็บไม่น้อยกว่า 2 ครั้งต่อสัปดาห์ ร้อยละ 100 2. เปรียบเทียบตาม GPS แต่ละเส้นทาง ไม่น้อยกว่าร้อยละ 70	ฝ่ายรักษาฯ
17	16.2 ชยะ - ส่งเสริมสถานประกอบการเข้าร่วมการคัดแยกชยะ	50 / 12.31 / 100	1. เข้าร่วม 50 แห่ง 2. มูลฝอยอินทรีย์ 12.31 ตัน/วัน 3. ติดตั้งถังคัดแยกมูลฝอยบนรถ ร้อยละ 100	ฝ่ายรักษาฯ

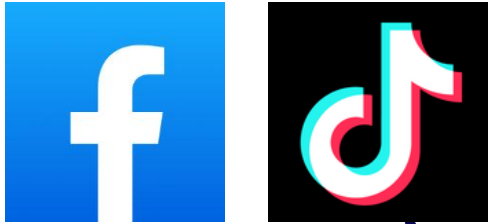
ที่	ตัววัดผล	เป้าหมาย	รายละเอียด/ภารกิจ	ส่วนราชการ
18	16.3 ชยะ - การจัดตั้งจุดทิ้งขยะ กลางในหมู่บ้าน	16 แห่ง	<ol style="list-style-type: none"> <li>1. หมู่บ้านพลีโน รามอินทรา-จตุโชติ</li> <li>2. หมู่บ้านพลีโน รามอินทรา 117</li> <li>3. หมู่บ้าน DISTRICT รามอินทรา-จตุโชติ</li> <li>4. หมู่บ้านพลีโน แฟชั่นฯ-รามอินทรา</li> <li>5. หมู่บ้านเดอะริคค์ เรสซิเดนซ์ วงแหวน</li> <li>6. หมู่บ้านดิ เอ็มเบรส ถนนไทยรามัญ</li> <li>7. หมู่บ้าน Habitia Yard</li> <li>8. หมู่บ้านละไม ท้ายราชบุรี</li> <li>9. หมู่บ้าน Centro Ramintra 2</li> <li>10. หมู่บ้าน Curator Ramintra 117</li> <li>11. หมู่บ้านปัญญาเลิศโฮม</li> <li>12. หมู่บ้าน Prueklada ทางด่วนรามอินทรา</li> <li>13. หมู่บ้านเดอะริคค์ เรสซิเดนซ์ รามอินทรา</li> <li>14. หมู่บ้านเดอะซิตี รามอินทรา-วงแหวน</li> <li>15. หมู่บ้านเศรษฐสิริ วงแหวน-จตุโชติ</li> <li>16. หมู่บ้านศุภาลัย พรีเมียม</li> </ol>	ฝ่ายรักษาฯ

ที่	ตัววัดผล	เป้าหมาย	รายละเอียด/ภารกิจ	ส่วนราชการ
19	16.4 ขยะ - จุดทิ้งขยะรวมริมถนน	1 ถนน	ถนนโมตรีจิต	ฝ่ายรักษาฯ
20	17. ส่งเสริมการใช้งบประมาณ 200,000 บาท	76 ชุมชน	ร้อยละ 90 จากทั้งหมด 84 ชุมชน ตั้งแต่วันที่ 14 ธ.ค. 67 กำหนดเปิดเวทีฯ	ฝ่ายพัฒนา ชุมชนฯ
21	19. พัฒนาการบริการประชาชน	ร้อยละ 100	- ฝ่ายโยธา 1 กระบวนการ - ฝ่ายสิ่งแวดล้อมฯ 31 กระบวนการ - ฝ่ายทะเบียน BMAQ 1 กระบวนการ	ฝ่ายโยธาฝ่าย สิ่งแวดล้อมฯ ฝ่ายทะเบียน

ที่	ตัววัดผล	เป้าหมาย	รายละเอียด/ภารกิจ	ส่วนราชการ
22	21. Foodbank	1,200 คน	ส่งต่ออาหารกลุ่มเปราะบาง ในโครงการ BKK Food Bank  ตั้งแต่ตุลาคม-พฤศจิกายน 67 กลุ่มเปราะบางได้รับแล้ว จำนวน 475 ราย	ฝ่ายพัฒนาชุมชนฯ
23	22.1 จำนวนจุดบริการน้ำดื่มฟรี สะอาดปลอดภัย	1 จุด	ณ สำนักงานเขตคลองสามวา  ปัจจุบันดำเนินการแล้ว จำนวน 2 จุด ชั้น 1 จำนวน 1 จุด / ชั้น 2 จำนวน 1 จุด	ฝ่ายสิ่งแวดล้อมฯ
24	22.2 จำนวนจุดบริการน้ำดื่มฟรี สะอาดปลอดภัย	50 จุด	ส่งเสริมให้หน่วยงานนอกหรือสถานที่เอกชน มีการจัดบริการน้ำดื่ม  โดยปัจจุบันได้ทยอยประสาน/ประชาสัมพันธ์	ฝ่ายสิ่งแวดล้อมฯ

ที่	ตัววัดผล	เป้าหมาย	รายละเอียด/ภารกิจ	ส่วนราชการ
25	23.1 ฝุ่น - ตรวจสอบจากแหล่งกำเนิด โรงงาน	114 ครั้ง	ตามแผนฯ ตรวจสอบฝุ่นละอองที่แหล่งกำเนิดฝุ่น โดยจะกำหนดตรวจสอบ จำนวน 2 ครั้ง/แห่ง	ฝ่ายสิ่งแวดล้อมฯ
26	23.4 ฝุ่น - ตรวจสอบการลักลอบทิ้งขยะในที่รกร้าง	1 แห่ง	บริเวณซอยหนองระแหง 5	ฝ่ายเทศกิจ
27	24.1 เชื่อมพีการ์ด HouseID ใน BTAX	6,194 HID	ข้อมูลจากกองรายได้ สำนักการคลัง	ฝ่ายรายได้

ที่	ตัววัดผล	เป้าหมาย	รายละเอียด/ภารกิจ	ส่วนราชการ
28	24.2 ความครบถ้วนในการบันทึกข้อมูลและการเปลี่ยนแปลงของอาคาร	ร้อยละ 100	บันทึกข้อมูลและการเปลี่ยนแปลงของอาคาร	ฝ่ายทะเบียน
29	24.3 ความคืบหน้าในการตรวจสอบและแก้ไขข้อมูลอาคาร	1,280 รายการ	สำนักงานเขตนำเข้าข้อมูลรายการบ้าน พร้อมค่าพิกัด โดยการควบคุมกำกับของสำนักสิ่งแวดล้อม	ฝ่ายรักษาฯ
30	25. จำนวนจุดหรือแยกถนนที่มีการปรับปรุงภูมิทัศน์ให้มีความสะอาดสะอาด ปลอดภัย	1 จุด	แยกถนนเลียบคลองสองตัดพระยาสุเรนทร์ (แยกพระพSKM)	ฝ่ายรักษาฯ

ที่	ตัววัดผล	เป้าหมาย	รายละเอียด/ภารกิจ	ส่วนราชการ
31	26. จำนวนการเข้าถึงสื่อ ประชาสัมพันธ์ที่เผยแพร่ (Engagement)	50,000 ครั้ง	ผ่าน Facebook.com/khlong3wa กับ TikTok  ปัจจุบันมีผลการเข้าถึงสะสม 56,112 ครั้ง	ฝ่ายปกครอง
32	27. ร้อยละของชุมชนจัดตั้งที่ มีความเสี่ยง และเฝ้าระวังปัญหา ด้านยาเสพติด	ร้อยละ 100 ของ ชุมชนเป้าหมาย ได้ดำเนินการ ตามแนวทาง	ชุมชนระดับที่ต้องเฝ้าระวัง (กลุ่มที่ 1) 1. ชุมชนร่วมพลังพัฒนา ทรายกองดินใต้ 2. ชุมชนศรีบูรพาบ้านแมนชะโงก ทรายกองดินใต้ 3. ชุมชนมโนรมย์ 5 สามวาตะวันตก	ฝ่ายพัฒนา ชุมชนฯ
33	28.2 ผลการประเมินคะแนน ITA ของสำนักงานเขต กรุงเทพมหานคร	ไม่น้อยกว่า ร้อยละ 90	ผลการประเมินระดับคุณธรรมและความ โปร่งใสของสำนักงานเขตคลองสามวา ประจำปีงบประมาณ 2568	ฝ่ายปกครอง

ที่	ตัววัดผล	เป้าหมาย	รายละเอียด/ภารกิจ	ส่วนราชการ
34	29. ร้อยละของห้องน้ำสาธารณะที่ผ่านการประเมิน HAS	ร้อยละ 90	ห้องน้ำสาธารณะในที่สาธารณะหรือสถานประกอบการหรือสถานบริการที่จัดเตรียมไว้ให้ประชาชนทั่วไปใช้บริการ	ฝ่ายสิ่งแวดล้อมฯ
35	30.1 ฐานข้อมูลชุมชน	11,830 หลังคาเรือน	<p>ขนาดเล็ก 65 ชุมชน 7,114 หลังคาเรือน ขนาดกลาง 15 ชุมชน 4,716 หลังคาเรือน</p> <p><u>ผลการดำเนินการ</u></p> <ul style="list-style-type: none"> <li>• นำเข้าข้อมูลแล้ว 5,871 หลังคาเรือน</li> <li>• ขนาดเล็ก จำนวน 7,114 หลังคาเรือน</li> <li>• ขนาดกลาง จำนวน 4,716 หลังคาเรือน</li> <li>• ขนาดใหญ่ จำนวน 107 หลังคาเรือน</li> </ul>	ฝ่ายพัฒนาชุมชนฯ

ที่	ตัววัดผล	เป้าหมาย	รายละเอียด/ภารกิจ	ส่วนราชการ
36	30.2 ข้อมูลด้านการป้องกันและบรรเทาสาธารณภัยในชุมชน	84 ชุมชน	มีการนำเข้าข้อมูลอุปกรณ์/ทรัพยากรป้องกันและบรรเทาสาธารณภัยที่มีอยู่ในแต่ละชุมชนในระบบแผนผังชุมชนดิจิทัล กรุงเทพมหานคร ครบทุกหัวข้อ	ฝ่ายปกครอง
37	31. พายุปากทาง	2 จุด	1. ขยายจุดพายุปากถนนหทัยมิตร ตัดถนนหทัยราษฎร์ 2. ขยายซอยหทัยราษฎร์ 39 ตัดถนนหทัยราษฎร์	ฝ่ายโยธา

ที่	ตัววัดผล	เป้าหมาย	รายละเอียด/ภารกิจ	ส่วนราชการ
39	32. จำนวนประชาชนทุกกลุ่มวัย ได้รับการตรวจคัดกรองสุขภาพ	ร้อยละ 100 ของเจ้าหน้าที่เขต	ข้าราชการ บุคลากร และอาสาสมัครในสังกัดสำนักงานเขต	ฝ่ายปกครอง
40	33. การมีส่วนร่วมในการแก้ไข ปัญหาในพื้นที่เขตของคณะ ชับเคลื่อนการมีส่วนร่วมเพื่อการ พัฒนาเขต	2 กิจกรรม	ดำเนินการแก้ไขปัญหในพื้นที่เขตร่วมกับ คณะขับเคลื่อนฯ  กิจกรรมที่ 1 งาน "มนต์รักคลองสามวา" วันที่ 29 - 30 พ.ย. และ 1 ธ.ค.2567	ฝ่ายปกครอง
				
41	34.2 จำนวนครั้งที่ลงสำรวจคน ไร้บ้าน	8 ครั้ง/เดือน	จัดทำแผน/ลงพื้นที่ออกตรวจ ร่วมกับฝ่าย พัฒนาชุมชนฯ	ฝ่ายเทศกิจ