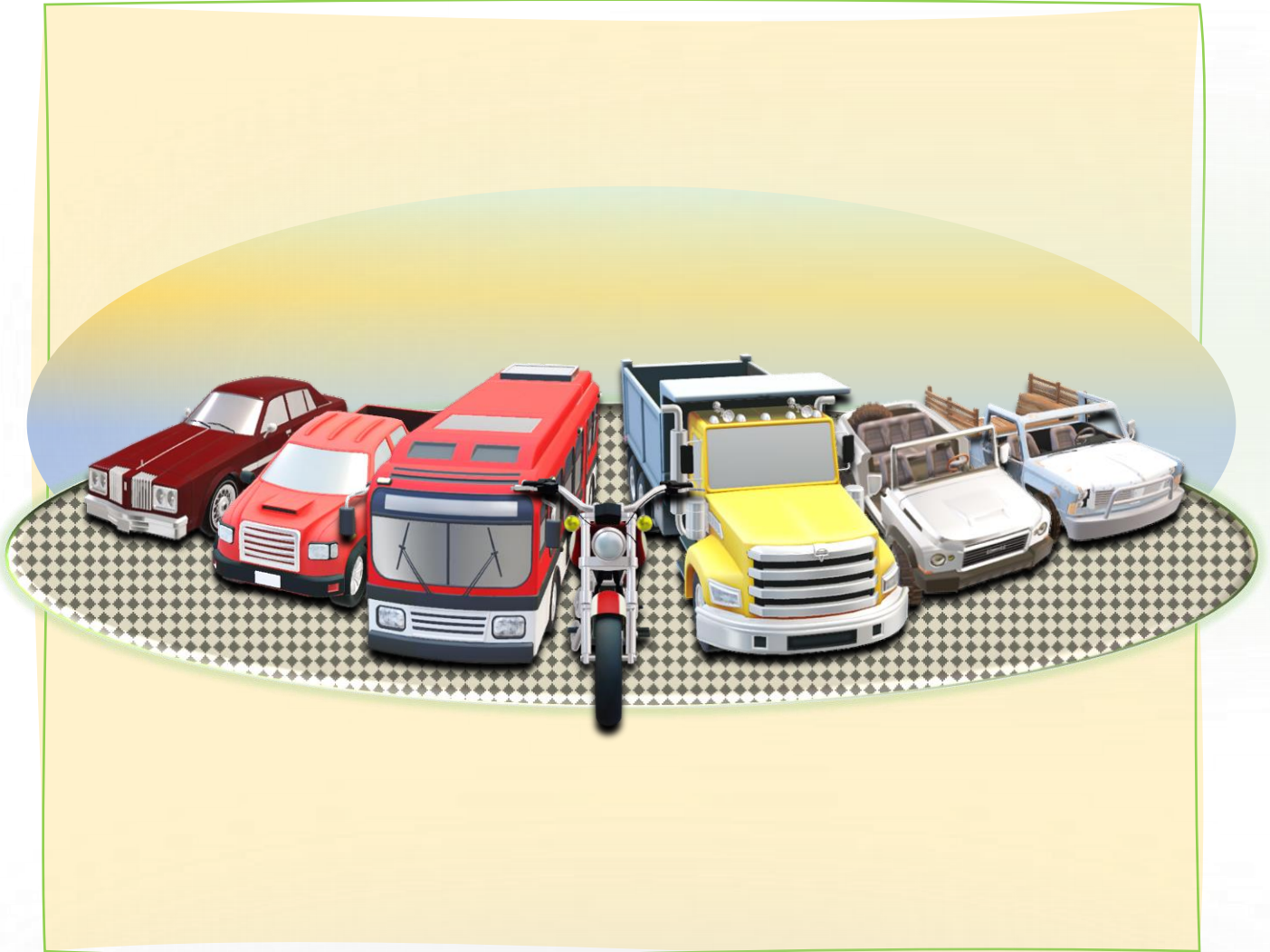
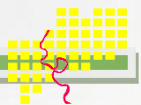




ข้อมูลรถจดทะเบียนสะสม
ในกรุงเทพมหานคร ปี พ.ศ. 2564



กองนโยบายและแผนงาน



สำนักการวางแผนและพัฒนาเมือง **CPU**UD

ข้อมูลรถจดทะเบียนสะสมในพื้นที่กรุงเทพมหานคร
ปี พ.ศ. 2564

กลุ่มงานวิจัยผังเมือง 2
กองนโยบายและแผนงาน
สำนักการวางผังและพัฒนาเมือง กรุงเทพมหานคร

คำนำ

ข้อมูลรจจดทะเบียนสะสมในกรุงเทพมหานคร ปี พ.ศ. 2564 ฉบับนี้ เป็นส่วนหนึ่งของการศึกษาข้อมูลด้านคมนาคมในพื้นที่กรุงเทพมหานคร โดยมีวัตถุประสงค์เพื่อรวบรวมข้อมูลการจดทะเบียนรถประเภทต่างๆ ในกรุงเทพมหานครและการเปลี่ยนแปลง เป็นข้อมูลพื้นฐานสนับสนุนการวางแผน การวางผังต่างๆ ในอนาคตและเผยแพร่แก่ประชาชนทั่วไป

กลุ่มงานวิจัยผังเมือง 2
กองนโยบายและแผนงาน
สำนักการวางผังและพัฒนาเมือง
กรุงเทพมหานคร
เมษายน 2565

สารบัญ

	หน้า
คำนำ	ก
สารบัญ	ข
สารบัญตาราง	ค
สารบัญแผนภูมิ	ง
สารบัญแผนที่	จ
บทที่ 1 บทนำ	1-1
- วัตถุประสงค์	1-1
- ขอบเขตพื้นที่การศึกษา	1-1
- ขั้นตอนและวิธีดำเนินการศึกษา	1-1
- ประโยชน์ที่คาดว่าจะได้รับ	1-1
บทที่ 2 ทบทวนวรรณกรรมที่เกี่ยวข้อง	2-1
- ความหมายและนิยามเกี่ยวกับรถ	2-1
- กฎหมายที่เกี่ยวข้องกับการจดทะเบียนรถ	2-2
- การจดทะเบียนรถใหม่ รถเปลี่ยนประเภท	2-3
บทที่ 3 ข้อมูลรถจดทะเบียนสะสมในกรุงเทพมหานคร	3-1
- สำนักงานขนส่งที่ให้บริการและรับผิดชอบในกรุงเทพมหานคร	3-1
- จำนวนรถจดทะเบียนสะสมในกรุงเทพมหานครและปริมณฑล ปี พ.ศ.2564	3-3
- ข้อมูลจำนวนรถจดทะเบียนสะสมในกรุงเทพมหานคร ปี พ.ศ.2564	3-10
- การเปลี่ยนแปลงจำนวนรถจดทะเบียนในกรุงเทพมหานคร ระหว่างปี พ.ศ.2555-2564	3-13
- จำนวนอุบัติเหตุจราจรในพื้นที่กรุงเทพมหานคร ระหว่างปี พ.ศ.2555 – 2564	3-22
บทที่ 4 สรุปข้อมูล	4-1
- จำนวนรถจดทะเบียนสะสม	4-1
- การเปลี่ยนแปลง	4-1
- การเปลี่ยนแปลงรายปี	4-2
- จำนวนอุบัติเหตุจราจรในพื้นที่กรุงเทพมหานคร	4-2
บรรณานุกรม	
ผู้จัดทำรายงาน	

สารบัญตาราง

	หน้า
ตารางที่ 3-1 สำนักงานขนส่งที่ให้บริการและรับผิดชอบในกรุงเทพมหานคร	3-1
ตารางที่ 3-2 จำนวนรถจดทะเบียนสะสมในกรุงเทพมหานครและปริมณฑล ปี พ.ศ.2564	3-4
ตารางที่ 3-3 จำนวนรถจดทะเบียนสะสมในกรุงเทพมหานครและปริมณฑลแยกประเภท ปี พ.ศ.2564	3-5
ตารางที่ 3-4 จำนวนรถที่จดทะเบียนสะสมในกรุงเทพมหานคร ปี พ.ศ.2564 (แยกตามประเภท)	3-11
ตารางที่ 3-5 จำนวนรถที่จดทะเบียนสะสมในพื้นที่กรุงเทพมหานคร ปี พ.ศ.2564	3-12
ตารางที่ 3-6 แสดงจำนวนรถจดทะเบียนสะสมในกรุงเทพมหานคร ระหว่าง ปี พ.ศ.2554-2564	3-15
ตารางที่ 3-7 แสดงการเปลี่ยนแปลงของรถจดทะเบียนในกรุงเทพมหานคร รายปี พ.ศ.2554-2564	3-16
ตารางที่ 3-8 อุบัติเหตุจราจรในพื้นที่กรุงเทพมหานคร ปี พ.ศ.2554 – 2564	3-23
ตารางที่ 3-9 จำนวนอุบัติเหตุจราจรในกรุงเทพมหานคร ปี พ.ศ.2555-2564 จำแนกประเภท	3-27
ตารางที่ 3-10 จำนวนอุบัติเหตุทางจราจรในพื้นที่กรุงเทพมหานคร ปี พ.ศ.2555-2563 แยกเป็นรายเขต	3-31

สารบัญแผนภูมิ

	หน้า
แผนภูมิที่ 3-1 แสดงจำนวนรถจดทะเบียนสะสมในกรุงเทพมหานครและปริมณฑล ปี พ.ศ.2564	3-4
แผนภูมิที่ 3-2 แสดงจำนวนรถจดทะเบียนสะสมในกรุงเทพมหานครและปริมณฑลปี พ.ศ.2564 แบ่งตามประเภท	3-6
แผนภูมิที่ 3-3 แสดงจำนวนรถจดทะเบียนสะสมในกรุงเทพมหานครและปริมณฑล ปี พ.ศ.2564 (ประเภทรถส่วนบุคคล)	3-7
แผนภูมิที่ 3-4 แสดงจำนวนรถจดทะเบียนสะสมในกรุงเทพมหานครและปริมณฑล ปี พ.ศ.2564 (ประเภทประเภทรถรับจ้างและให้บริการ)	3-8
แผนภูมิที่ 3-5 แสดงจำนวนรถจดทะเบียนสะสมในกรุงเทพมหานครและปริมณฑล ปี พ.ศ.2564 (ประเภทรถด้านขนส่ง ก่อสร้าง และการเกษตรกรรม)	3-9
แผนภูมิที่ 3-6 แสดงจำนวนรถที่จดทะเบียนสะสมในกรุงเทพมหานคร ปี พ.ศ.2564 (แยกตามประเภท)	3-11
แผนภูมิที่ 3-7 จำนวนรถที่จดทะเบียนสะสมในพื้นที่กรุงเทพมหานคร ปี พ.ศ.2564	3-12
แผนภูมิที่ 3-8 แสดงจำนวนรถจดทะเบียนสะสมและการเปลี่ยนแปลง ในกรุงเทพมหานคร ปี พ.ศ.2555 – 2564 (แยกประเภท)	3-17
แผนภูมิที่ 3-9 แสดงจำนวนรถจดทะเบียนสะสมและการเปลี่ยนแปลง ในกรุงเทพมหานคร ปี พ.ศ.2555 – 2564 ประเภทส่วนบุคคล	3-18
แผนภูมิที่ 3-10 แสดงจำนวนรถจดทะเบียนสะสมและการเปลี่ยนแปลง ในกรุงเทพมหานคร ปี พ.ศ.2555 – 2564 ประเภทรถรับจ้างและให้บริการ (ส่วนที่ 1)	3-19
แผนภูมิที่ 3-11 แสดงจำนวนรถจดทะเบียนสะสมและการเปลี่ยนแปลง ในกรุงเทพมหานคร ปี พ.ศ.2555 – 2564 ประเภทรถรับจ้างและให้บริการ (ส่วนที่ 2)	3-20
แผนภูมิที่ 3-12 แสดงจำนวนรถจดทะเบียนสะสมและการเปลี่ยนแปลง ในกรุงเทพมหานคร ปี พ.ศ.2555 – 2564 ประเภทรถด้านขนส่ง ก่อสร้าง และการเกษตรกรรม	3-21
แผนภูมิที่ 3-13 แสดงจำนวนคดีอุบัติเหตุจราจรในพื้นที่กรุงเทพมหานคร ระหว่าง ปี พ.ศ.2555 – 2564	3-23
แผนภูมิที่ 3-14 แสดงจำนวนผู้เสียชีวิตอุบัติเหตุจราจรในพื้นที่กรุงเทพมหานคร ปี พ.ศ.2555 – 2564	3-24
แผนภูมิที่ 3-15 แสดงจำนวนผู้บาดเจ็บสาหัสจากอุบัติเหตุจราจรในพื้นที่กรุงเทพมหานคร ปี พ.ศ.2555 – 2564	3-25
แผนภูมิที่ 3-16 แสดงจำนวนผู้บาดเจ็บเล็กน้อยจากอุบัติเหตุจราจรในพื้นที่กรุงเทพมหานคร ปี พ.ศ.2555 – 2564	3-26
แผนภูมิที่ 3-17 แสดงจำนวนอุบัติเหตุจราจรในกรุงเทพมหานคร ปี พ.ศ.2555-2564 จำแนกประเภท (ส่วนที่ 1)	3-28
แผนภูมิที่ 3-18 แสดงจำนวนอุบัติเหตุจราจรในกรุงเทพมหานคร ปี พ.ศ.2555-2564 จำแนกประเภท (ส่วนที่ 2)	3-29
แผนภูมิที่ 3-19 แสดงจำนวนอุบัติเหตุจราจรในกรุงเทพมหานคร ปี พ.ศ.2555-2564 จำแนกประเภท (ส่วนที่ 3)	3-30

สารบัญแนที่

	หน้า
แนที่ที่ 3-1 แสดงพื้นที่ความรับผิดชอบของสำนักงานขนส่งกรุงเทพมหานคร	3-2

บทที่ 1

บทนำ

การเดินทางและการขนส่งเป็นส่วนหนึ่งของชีวิตประจำวันของเรา ไม่ว่าจะเป็นเดินทางไปทำงาน การเดินทางไป-กลับภูมิลำเนา การเดินทางทัศนศึกษาหรือการท่องเที่ยว และการขนส่ง คน สัตว์ และสิ่งของ ฯลฯ ในปัจจุบันมีพัฒนาการวิธีการหลายรูปแบบ เช่น ทางเรือ รถไฟ เครื่องบิน รถบรรทุก รถยนต์ รถสามล้อ จักรยานยนต์ จึงจำเป็นต้องมีการจดทะเบียนยานพาหนะประเภทต่าง ๆ เพื่อการคมนาคม และการขนส่งทั้งในรูปแบบส่วนบุคคลและสาธารณะแต่ละปี

เนื่องจากโครงข่ายระบบขนส่งสาธารณะในเขตเมือง และระหว่างเมืองยังไม่ครอบคลุมทั่วถึง และยังไม่เชื่อมต่อกันอย่างเป็นระบบ ไม่สามารถตอบสนองความต้องการการใช้ระบบขนส่งของประชาชนได้เพียงพอ การเพิ่มขึ้นของยานพาหนะส่วนบุคคลและประเภทต่างๆ มีแนวโน้มเพิ่มขึ้นในอนาคต ซึ่งการเพิ่มขึ้นของยานพาหนะก่อให้เกิดปัญหาทางจราจรติดขัดและปัญหาอุบัติเหตุทางถนนตามมา

กรุงเทพมหานครได้เห็นความสำคัญจึงมีนโยบายและแผนงานหลายด้านต่อการพัฒนาปรับปรุง พร้อมทั้งจัดให้มีระบบโครงข่ายการคมนาคมเชื่อมต่อกับสาธารณูปโภค สาธารณูปการ สิ่งอำนวยความสะดวก มีการปรับปรุงและพัฒนาระบบนิเวศเมือง มีการปรับปรุงภูมิทัศน์ถนน เพื่อให้ประชาชนใช้ประโยชน์และเพิ่มคุณภาพชีวิตที่ดีขึ้น

รายงานฉบับนี้ เป็นการรวบรวมสถิติการขออนุญาตจดทะเบียนรถประเภทต่างๆ เช่น รถยนต์ส่วนบุคคล รถรับจ้าง ฯลฯ ในกรุงเทพมหานคร เพื่อเป็นข้อมูลพื้นฐานสำหรับการศึกษาวิเคราะห์ความเหมาะสมและความเพียงพอด้านคมนาคมของกรุงเทพมหานครต่อไป

1.1 วัตถุประสงค์

- 1) เพื่อรวบรวมข้อมูลจำนวนรถจดทะเบียนในกรุงเทพมหานครและปริมณฑล และการเปลี่ยนแปลง
- 2) เพื่อรวบรวมข้อมูลจำนวนอุบัติเหตุทางถนนจากรถจักรยานยนต์และรถยนต์ในพื้นที่กรุงเทพมหานคร
- 3) เพื่อเป็นข้อมูลพื้นฐานสนับสนุนการวางแผนและการวางแผนผังระดับต่าง ๆ ในอนาคต

1.2 ขั้นตอนและวิธีการดำเนินการศึกษา

- 1) ติดต่อประสานงานขอข้อมูลจำนวนรถจดทะเบียนในกรุงเทพมหานครและปริมณฑล จากหน่วยงานที่เกี่ยวข้อง
- 2) ติดต่อประสานงานขอข้อมูลจำนวนอุบัติเหตุทางถนนจากรถจักรยานยนต์และรถยนต์ในพื้นที่กรุงเทพมหานครจากหน่วยงานที่เกี่ยวข้อง
- 3) ประมวลผลและสรุปข้อมูล

1.3 ประโยชน์ที่คาดว่าจะได้รับ

- 1) ทำให้ทราบถึงจำนวนรถจดทะเบียนในกรุงเทพมหานครและการเปลี่ยนแปลง
- 2) ทำให้ทราบถึงจำนวนอุบัติเหตุทางถนนที่เกิดจากรถจักรยานยนต์และรถยนต์ในพื้นที่กรุงเทพมหานคร
- 3) สามารถใช้เป็นข้อมูลพื้นฐานสนับสนุนเพื่อการวางแผน การวางแผนผังระดับต่าง ๆ ของกรุงเทพมหานครในอนาคต

บทที่ 2

ทบทวนวรรณกรรมที่เกี่ยวข้อง

2.1 ความหมายและนิยามเกี่ยวกับรถ

“รถ” หมายความว่า รถยนต์ รถจักรยานยนต์ รถพ่วง รถบดถนน รถแทรกเตอร์ และรถอื่นตามที่กำหนดในกฎกระทรวง

“รถยนต์” หมายความว่า รถยนต์สาธารณะ รถยนต์บริการ และรถยนต์ส่วนบุคคล

“รถยนต์สาธารณะ” หมายความว่า

- รถยนต์รับจ้างระหว่างจังหวัด ซึ่งได้แก่ รถยนต์รับจ้างบรรทุกคนโดยสารไม่เกินเจ็ดคนที่ใช้รับจ้างระหว่างจังหวัด โดยรับส่งคนโดยสารได้เฉพาะที่นายทะเบียนกำหนด
- รถยนต์รับจ้าง ซึ่งได้แก่รถยนต์รับจ้างบรรทุกคนโดยสารไม่เกินเจ็ดคน หรือรถยนต์สาธารณะอื่นนอกจากรถยนต์โดยสารประจำทาง

“รถยนต์บริการ” หมายความว่า รถยนต์บรรทุกคนโดยสารหรือให้เช่า ซึ่งบรรทุกคนโดยสารไม่เกินเจ็ดคน ดังต่อไปนี้

- รถยนต์บริการธุรกิจ ซึ่งได้แก่รถยนต์ที่ใช้บรรทุกคนโดยสารระหว่างท่าอากาศยาน ท่าเรือเดินทะเล สถานีขนส่งหรือสถานีรถไฟกับโรงแรมที่พักอาศัย ที่ทำการของผู้โดยสาร หรือที่ทำการของผู้บริการธุรกิจนั้น
- รถยนต์บริการทัศนอาจร ซึ่งได้แก่รถยนต์ที่ผู้ประกอบการธุรกิจเกี่ยวกับการท่องเที่ยวใช้รับส่งคนโดยสารเพื่อการท่องเที่ยว
- รถยนต์บริการให้เช่า ซึ่งได้แก่รถยนต์ที่จัดไว้ให้เช่าซึ่งมิใช่เป็นการเช่าเพื่อนำไปรับจ้างบรรทุกคนโดยสารหรือสิ่งของ

“รถยนต์ส่วนบุคคล” หมายความว่า รถยนต์นั่งส่วนบุคคล และรถยนต์บรรทุกส่วนบุคคล ซึ่งมีได้ใช้ประกอบการขนส่งตามกฎหมายว่าด้วยการขนส่งทางบก

“รถจักรยานยนต์” หมายความว่า รถที่เดินด้วยกำลังเครื่องยนต์หรือกำลังไฟฟ้าและมีล้อไม่เกินสองล้อ ถ้ามีพ่วงข้างมีล้อเพิ่มอีกไม่เกินหนึ่งล้อ และให้หมายความรวมถึงรถจักรยานที่ติดเครื่องยนต์ด้วย

“รถจักรยานยนต์ส่วนบุคคล” หมายความว่า รถจักรยานยนต์ที่มีได้ใช้รับจ้างบรรทุกคนโดยสาร

“รถจักรยานยนต์สาธารณะ” หมายความว่า รถจักรยานยนต์ที่ใช้รับจ้างบรรทุกคนโดยสาร แต่ไม่หมายรวมถึงรถจักรยานยนต์ที่มีพ่วงข้างและรถจักรยานที่ติดเครื่องยนต์

“รถพ่วง” หมายความว่า รถที่เคลื่อนที่ไปโดยใช้รถอื่นลากจูง

“รถบดถนน” หมายความว่า รถที่ใช้ในการบดอัดวัสดุบนพื้นให้แน่น และมีเครื่องยนต์ขับเคลื่อนในตัวเอง หรือใช้รถอื่นลากจูง

“รถแทรกเตอร์” หมายความว่า รถที่มีล้อหรือสายพาน และมีเครื่องยนต์ขับเคลื่อนในตัวเอง เป็นเครื่องจักรกลขั้นพื้นฐานในงานที่เกี่ยวกับการขุด ตัก ดันหรือฉุดลาก เป็นต้น หรือรถยนต์สำหรับลากจูง ซึ่งมีได้ใช้ประกอบการขนส่งส่วนบุคคลตามกฎหมายว่าด้วยการขนส่งทางบก

2.2 กฎหมายที่เกี่ยวข้องกับการจดทะเบียนรถ

พระราชบัญญัติรถยนต์ พ.ศ.2522 การจดทะเบียน เครื่องหมาย และการใช้รถ

- 1) ห้ามมิให้ผู้ใดใช้รถดังต่อไปนี้
 - รถที่ยังมิได้จดทะเบียน
 - รถที่ถูกเพิกถอนการจดทะเบียน
 - รถที่ยังมิได้เสียภาษีประจำปี
 - รถที่แจ้งการไม่ใช้รถ
 - รถที่ทะเบียนระงับ
- 2) มิให้ใช้บังคับแก่รถดังต่อไปนี้
 - รถที่จดทะเบียนในต่างประเทศที่ผู้นำเข้าไม่มีภูมิลำเนาหรือถิ่นที่อยู่ในราชอาณาจักร ซึ่งมีความประสงค์นำมาใช้ในราชอาณาจักรเป็นการชั่วคราว แต่ต้องปฏิบัติตามอนุสัญญาหรือข้อตกลงที่รัฐบาลไทยทำไว้กับรัฐบาลของประเทศที่รถนั้นจดทะเบียน
 - รถที่มีผู้นำเข้ามาในราชอาณาจักรเพื่อใช้ในกิจการใดโดยเฉพาะเป็นการชั่วคราว
 - รถที่ใช้เพื่อการทดสอบ
 - รถที่ใช้ในกรณีอื่นตามที่กำหนดในกฎกระทรวง
- 3) รถที่จะขอจดทะเบียนได้ต้อง
 - เป็นรถที่มีส่วนควบและมีเครื่องอุปกรณ์สำหรับรถครบถ้วนถูกต้องตามที่กำหนดในกฎกระทรวง
 - ผ่านการตรวจสภาพรถจากนายทะเบียน หรือจากสถานตรวจสภาพที่ได้รับอนุญาต ตามกฎหมายว่าด้วยการขนส่งทางบก ในเวลาที่ขอจดทะเบียนแล้ว

ในกรณีที่ขอจดทะเบียนเป็นรถยนต์สาธารณะ รถยนต์บริการธุรกิจ หรือรถยนต์บริการทัศนาจร รถนั้นต้องมีลักษณะ ขนาด หรือกำลังของเครื่องยนต์และของรถตามที่กำหนดในกฎกระทรวง และผู้ขอจดทะเบียนต้องแจ้งสถานที่เก็บรถยนต์สาธารณะ หรือรถยนต์บริการซึ่งมีลักษณะตามที่กำหนดในกฎกระทรวงด้วย
- 4) รถที่ได้รับการยกเว้นไม่ต้องจดทะเบียนดังต่อไปนี้
 - รถสำหรับเฉพาะพระองค์พระบาทสมเด็จพระเจ้าอยู่หัว
 - รถของกรมตำรวจที่จดทะเบียนและมีเครื่องหมายตามระเบียบที่อธิบดีกรมตำรวจกำหนด
 - รถของสำนักพระราชวังที่จดทะเบียนและมีเครื่องหมายตามระเบียบที่เลขาธิการพระราชวังกำหนด
 - รถที่เจ้าของแจ้งการไม่ใช้รถตามมาตรา ๓๔
 - รถที่ผู้ผลิตหรือประกอบเพื่อจำหน่ายหรือที่ผู้นำเข้าเพื่อจำหน่าย ผลิต ประกอบหรือนำเข้า และยังมีได้จำหน่ายให้แก่ผู้อื่น
- 5) รถที่ได้รับยกเว้นไม่ต้องเสียค่าธรรมเนียม เว้นแต่ค่าธรรมเนียมแผ่นป้ายทะเบียนรถดังต่อไปนี้
 - รถดับเพลิง
 - รถพยาบาลที่มีใช้เป็นรถสำหรับรับจ้าง
 - รถของส่วนราชการ องค์กรตามรัฐธรรมนูญ องค์กรปกครองส่วนท้องถิ่น มหาวิทยาลัย และสถาบันอุดมศึกษาของรัฐ องค์กรมหาชน และหน่วยงานอื่นของรัฐตามที่กำหนดในกฎกระทรวง ทั้งนี้ เฉพาะรถที่มีได้ใช้ในทางการค้าหรือหากำไร

- รถบดถนนของรัฐวิสาหกิจ
- รถแทรกเตอร์ของรัฐวิสาหกิจ
- รถของสภาอากาศไทย
- รถของบุคคลในคณะผู้แทนทางการทูต คณะผู้แทนทางกงสุล องค์การระหว่างประเทศ หรือทบวงการชำนัญพิเศษแห่งสหประชาชาติ ซึ่งประจำอยู่ในประเทศไทย
- รถใช้งานเกษตรกรรมตามลักษณะและเงื่อนไขที่กำหนดในกฎกระทรวง
- รถของสำนักงานเศรษฐกิจและการค้าของต่างประเทศที่จัดตั้งขึ้นในประเทศไทย ตามความตกลงระหว่างรัฐบาลไทยกับรัฐบาลต่างประเทศ และรถของเจ้าหน้าที่สำนักงานดังกล่าว ทั้งนี้ ให้เป็นไปตามความตกลงนั้น

6) ผู้ใดประสงค์จะขอจดทะเบียนรถ ให้ยื่นคำขอต่อนายทะเบียน ณ ห้องที่ที่ตนมีภูมิลำเนา เว้นแต่ เจ้าของรถมีความประสงค์จะนำรถไปใช้ในท้องถิ่นอื่น ให้ยื่นคำขอต่อนายทะเบียนท้องถิ่นนั้นได้ และในกรณีที่ผู้ขอเป็นคนต่างด้าวและไม่มีภูมิลำเนาในราชอาณาจักร ให้ยื่นคำขอต่อนายทะเบียน ณ ห้องที่ที่ตนมีถิ่นที่อยู่ การขอจดทะเบียนและการออกใบคู่มือจดทะเบียนรถให้เป็นไปตามระเบียบที่อธิบดีกำหนด

2.3 การจดทะเบียนรถใหม่ รถเปลี่ยนประเภท รถที่แจ้งไม่ใช้ตลอดไปต้องปฏิบัติดังนี้

1) รถใหม่จากโรงงานที่ผลิตในประเทศหรือรถนำเข้ามาจากต่างประเทศผู้ยื่นคำขอจะต้องนำหลักฐานการได้มาของรถไปดำเนินการรับรองหลักฐานการแจ้งจำหน่าย ณ ส่วนควบคุมบัญชีรถและเครื่องยนต์ อาคาร 2 ชั้น 4 กรมการขนส่งทางบกให้เรียบร้อยก่อน

2) รถนำเข้ามาจากต่างประเทศโดยมิใช่เพื่อจำหน่ายจะได้รับใบคู่มือจดทะเบียนรถเมื่อได้รับผลการตรวจสอบจากกรมศุลกากร

3) รถยนต์สี่ล้อเล็กบรรทุกทุกส่วนบุคคล, รถยนต์สามล้อส่วนบุคคล, รถยนต์บริการและรถยนต์รับจ้างจะต้องได้รับความเห็นชอบจากนายทะเบียนก่อนนำรถมาจดทะเบียน

4) รถจักรยานยนต์สาธารณะผู้ยื่นคำขอจะต้องได้รับความเห็นชอบจากคณะกรรมการประจำท้องที่อำเภอก่อนนำรถมาจดทะเบียน

5) รถที่นำมาจดทะเบียนเป็นรถยนต์รับจ้าง (รถแท็กซี่) ต้องเป็นรถใหม่หรือมีอายุการใช้งานไม่เกิน 2 ปีนับแต่วันจดทะเบียนครั้งแรกและใช้งานมาแล้วเป็นระยะทางไม่เกิน 20,000 กิโลเมตร

6) รถยนต์รับจ้างต้องจัดให้มีประกันความเสียหายแก่บุคคลที่สามเพิ่มเติมจากการจัดให้มีประกันความเสียหายตาม พ.ร.บ. ค้ำครองผู้ประสบภัยจากรถ

7) กรณีรถยนต์รับจ้างหรือรถยนต์บริการหรือรถจักรยานยนต์สาธารณะเงื่อนไขการประกันความเสียหายตาม พ.ร.บ. ค้ำครองผู้ประสบภัยจากรถต้องระบุประเภทการใช้รถเป็นรถรับจ้างหรือให้เช่า

8) กรณีรถรับจ้างและรถยนต์บริการต้องแนบแบบรายงานประวัติผู้ขับขี่รถตามแบบที่กรมการขนส่งทางบกกำหนด

9) กรณีรถใช้ก๊าซ CNG, LPG เป็นเชื้อเพลิงต้องแนบหนังสือรับรองการตรวจและทดสอบส่วนควบและเครื่องอุปกรณ์เกี่ยวกับการใช้ก๊าซจากวิศวกรผู้ได้รับอนุญาต

10) รถจักรยานยนต์สาธารณะและรถยนต์รับจ้าง (แท็กซี่) ของบุคคลธรรมดาสามารถจดทะเบียนได้คนละ 1 คัน

11) รถจักรยานยนต์สาธารณะต้องมีขนาดความจุกระบอกสูบไม่เกิน 125 ลูกบาศก์เซนติเมตร และรถยนต์รับจ้าง (แท็กซี่มีเตอร์) ต้องมีขนาดความจุกระบอกสูบไม่น้อยกว่า 1,500 ลูกบาศก์เซนติเมตร

บทที่ 3

ข้อมูลรถจดทะเบียนสะสมในกรุงเทพมหานคร

ด้วยกรุงเทพมหานครเป็นศูนย์กลางการปกครอง แหล่งความเจริญด้านเศรษฐกิจ แหล่งท่องเที่ยว และเป็นแหล่งงานที่สำคัญของประเทศ ประชาชนที่เข้ามาทำงาน เข้ามาพักอาศัยแบบชั่วคราว หรือถาวร และการเดินทางไปกลับส่งผลให้เกิดความหนาแน่นของประชากรและการเดินทางมากขึ้น นอกจากนี้ มีการขนส่งสินค้าและบริการต่างๆ จึงทำให้กรุงเทพมหานครมียานพาหนะเพิ่มจำนวนมากขึ้นทุก ๆ ปี ก่อให้เกิดปัญหาจราจรหนาแน่นติดขัด ปัญหาด้านมลพิษ และก่อให้เกิดปัญหาด้านสุขภาพต่อประชาชนตามมา

กรมการขนส่งทางบก เป็นกรมที่อยู่ในสังกัดกระทรวงคมนาคมมีหน้าที่ควบคุมและจัดระเบียบ การขนส่งทางถนนภายในประเทศและระหว่างประเทศ จดทะเบียนและเก็บภาษีรถ และออกใบอนุญาตขับรถ และหน้าที่อื่น ๆ ตามกฎหมายในพื้นที่กรุงเทพมหานครมีสำนักงานขนส่งที่ให้บริการ จำนวน 5 แห่ง ได้แก่ สำนักงานขนส่งกรุงเทพมหานคร พื้นที่ 1 สำนักงานขนส่งกรุงเทพมหานคร พื้นที่ 2 สำนักงานขนส่ง กรุงเทพมหานคร พื้นที่ 3 สำนักงานขนส่งกรุงเทพมหานคร พื้นที่ 4 และสำนักงานขนส่งกรุงเทพมหานคร พื้นที่ 5

3.1 สำนักงานขนส่งที่ให้บริการและรับผิดชอบในกรุงเทพมหานคร มีจำนวน 5 แห่ง ดังนี้

ตารางที่ 3.1 แสดงที่ตั้งสำนักงานขนส่งรับผิดชอบในกรุงเทพมหานคร

สำนักงาน	ที่ตั้ง	พื้นที่รับผิดชอบของสำนักงาน
สำนักงานขนส่ง กรุงเทพมหานคร พื้นที่ 1	1005 ถนนบางขุนเทียน-ชายทะเล แขวงท่าข้าม เขตบางขุนเทียน กรุงเทพฯ 10150 โทร. 0-2415-7337	เขตบางขุนเทียน บางคอแหลม จอมทอง ธนบุรี ราชบุรีบูรณะ คลองสาน สาทร ทุ่งครุ บางบอน และยานนาวา
สำนักงานขนส่ง กรุงเทพมหานคร พื้นที่ 2	51 ถนนสวนผัก แขวงตลิ่งชัน เขตตลิ่งชัน กรุงเทพฯ 10170 โทร. 0-2882-1620-35	ตลิ่งชัน บางพลัด บางกอกน้อย บางกอกใหญ่ ภาษีเจริญ หนองแขม พระนคร บางแค และทวีวัฒนา
สำนักงานขนส่ง กรุงเทพมหานคร พื้นที่ 3	ตรงข้ามซอยสุขุมวิท 62/1 2479 ถนนสุขุมวิท แขวงบางจาก เขตพระโขนง กรุงเทพฯ 10260 โทร. 0-2332-9688-91	เขตพระโขนง ประเวศ สวนหลวง คลองเตย บางนา วัฒนา และบางจาก
สำนักงานขนส่ง กรุงเทพมหานคร พื้นที่ 4	34 หมู่ 6 ถนนร่วมพัฒนา แขวงลำต้อยติ่ง เขตหนองจอก กรุงเทพฯ 10530 โทร. 0-2543-5500-2	มีนบุรี หนองจอก ลาดกระบัง บึงกุ่ม สะพานสูง คันนายาว และคลองสามวา
กรมการขนส่งทางบก , สำนักงานขนส่ง กรุงเทพมหานคร พื้นที่ 5	1032 ถนนพหลโยธิน เขตจตุจักร กรุงเทพฯ 10900 โทร. 0-2272-3100	ป้อมปราบศัตรูพ่าย ปทุมวัน ดุสิต บางซื่อ บางเขน ดินแดง จตุจักร ลาดพร้าว สายไหม สัมพันธวงศ์ บางรัก พญาไท ห้วยขวาง บางกะปิ ดอนเมือง ราชเทวี หลักสี่ และวังทองหลาง



3.2 จำนวนรถจดทะเบียนสะสมในกรุงเทพมหานครและปริมณฑล ปี พ.ศ.2564

1) จำนวนรถจดทะเบียนสะสม

ข้อมูลจาก กรมการขนส่งทางบก ณ วันที่ 31 ธันวาคม พ.ศ.2564 จำนวนรถจดทะเบียนสะสมในประเทศไทย รวมจำนวนทั้งหมด 42,313,968 คัน และรถจดทะเบียนสะสมในกรุงเทพมหานครและปริมณฑล จำนวน 5 จังหวัด (จังหวัดนครปฐม จังหวัดนนทบุรี จังหวัดปทุมธานี จังหวัดสมุทรปราการ จังหวัดสมุทรสาคร) มีจำนวน 12,535,879 คัน คิดเป็นร้อยละ 29.626 ของจำนวนรถจดทะเบียนสะสมในประเทศไทย ทั้งนี้ กรุงเทพมหานครมีรถจดทะเบียนสะสมมากที่สุด จำนวน 11,244,732 คัน คิดเป็นร้อยละ 26.575 ของจำนวนรถจดทะเบียนสะสมในประเทศไทย รองลงมา คือ จังหวัดนครปฐม มีรถจดทะเบียนสะสม จำนวน 510,639 คัน คิดเป็นร้อยละ 1.207 จังหวัดสมุทรสาคร จำนวน 247,795 คัน คิดเป็นร้อยละ 0.586 จังหวัดนนทบุรี จำนวน 188,146 คัน คิดเป็นร้อยละ 0.445 จังหวัดปทุมธานี จำนวน 177,777 คัน คิดเป็นร้อยละ 0.420 และจังหวัดสมุทรปราการ จำนวน 166,790 คัน คิดเป็นร้อยละ 0.394 ตามลำดับ

2) จำนวนรถจดทะเบียนสะสมจำแนกตามประเภท

ข้อมูลรถจดทะเบียนสะสมแยกตามประเภท รถส่วนบุคคล รถรับจ้างและบริการ และรถด้านขนส่ง ก่อสร้างและเกษตรกรรม ตามข้อมูลจากกรมการขนส่งทางบก พ.ศ.2564 มีรายละเอียดดังนี้

2.1) รถจดทะเบียนสะสมประเภทรถส่วนบุคคล ประกอบด้วย รถจักรยานยนต์ส่วนบุคคล รถยนต์สามล้อส่วนบุคคล รถยนต์นั่งส่วนบุคคลไม่เกิน 7 คน รถยนต์นั่งส่วนบุคคลเกิน 7 คน และรถยนต์บรรทุกส่วนบุคคล รวมจำนวนจดทะเบียนสะสมในประเทศไทย ทั้งหมด 39,965,704 คัน และรถจดทะเบียนสะสมประเภทส่วนบุคคลในกรุงเทพมหานครและปริมณฑล จำนวน 5 จังหวัด (จังหวัดนครปฐม จังหวัดนนทบุรี จังหวัดปทุมธานี จังหวัดสมุทรปราการ จังหวัดสมุทรสาคร) มีจำนวน 11,851,897 คัน คิดเป็นร้อยละ 29.655 ของจำนวนรถจดทะเบียนสะสมในประเทศไทย ทั้งนี้ กรุงเทพมหานครมีการจดทะเบียนสะสมมากที่สุด จำนวน 10,755,710 คัน คิดเป็นร้อยละ 26.912 ของจำนวนรถจดทะเบียนสะสมประเภทรถส่วนบุคคลในประเทศไทย รองลงมา คือ จังหวัดนครปฐม จำนวน 463,296 คัน คิดเป็นร้อยละ 1.159 จังหวัดสมุทรสาคร จำนวน 228,072 คัน คิดเป็นร้อยละ 0.571 จังหวัดนนทบุรี จำนวน 157,974 คัน คิดเป็นร้อยละ 0.395 จังหวัดปทุมธานี จำนวน 145,330 คัน คิดเป็นร้อยละ 0.364 และจังหวัดสมุทรปราการ จำนวน 101,515 คัน คิดเป็นร้อยละ 0.245 ตามลำดับ

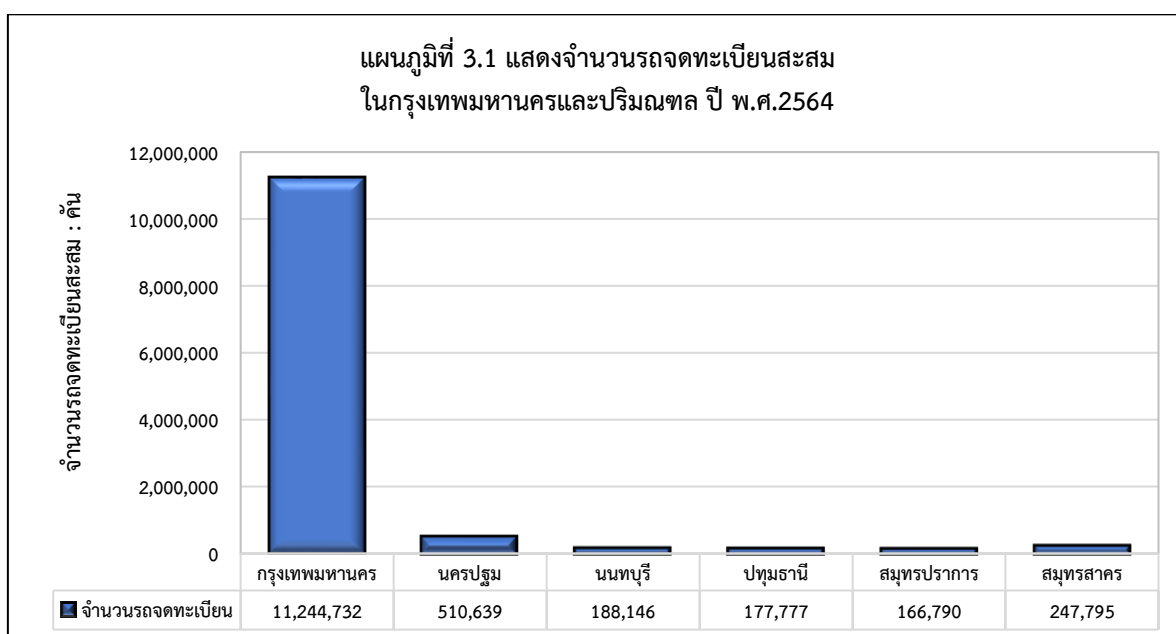
2.2) รถจดทะเบียนสะสมประเภทรถรับจ้างและให้บริการ ประกอบด้วย รถจักรยานยนต์สาธารณะ รถยนต์รับจ้างบรรทุกคนโดยสารไม่เกิน 7 คน รถยนต์สี่ล้อเล็กรับจ้าง รถยนต์รับจ้างสามล้อ รถยนต์บริการธุรกิจ รถยนต์บริการทัศนอาจร รถยนต์บริการให้เช่า รถโดยสารขนาดเล็ก รถโดยสาร (Bus) ประจำทางและไม่ประจำทาง รวมจำนวนจดทะเบียนสะสมในประเทศไทยทั้งหมด 413,232 คัน และรถที่จดทะเบียนสะสมประเภทรถรับจ้างและให้บริการในกรุงเทพมหานครและปริมณฑล จำนวน 5 จังหวัด (จังหวัดนครปฐม จังหวัดนนทบุรี จังหวัดปทุมธานี จังหวัดสมุทรปราการ จังหวัดสมุทรสาคร) จำนวน 266,010 คัน คิดเป็นร้อยละ 64.373 ของจำนวนรถจดทะเบียนสะสมในประเทศไทย ทั้งนี้ กรุงเทพมหานครมีการจดทะเบียนสะสมมากที่สุด จำนวน 213,725 คัน คิดเป็นร้อยละ 51.720 ของจำนวนรถจดทะเบียนสะสมประเภทรถรับจ้างและให้บริการในประเทศไทย รองลงมา คือ จังหวัดสมุทรปราการ จำนวน 19,443 คัน คิดเป็นร้อยละ 4.705 จังหวัดนนทบุรี จำนวน 11,450 คัน คิดเป็นร้อยละ 2.771 จังหวัดปทุมธานี จำนวน 10,155 คัน คิดเป็นร้อยละ 2.457 จังหวัดสมุทรสาคร จำนวน 5,619 คัน คิดเป็นร้อยละ 1.360 และจังหวัดนครปฐม จำนวน 5,618 คัน คิดเป็นร้อยละ 1.360 ตามลำดับ

2.3) รถจดทะเบียนสะสมประเภทรถด้านขนส่ง ก่อสร้าง และการเกษตรกรรม ประกอบด้วย รถแทรกเตอร์ รถบดถนน รถใช้งานเกษตรกรรม รถพ่วง รถบรรทุก รวมจำนวนจดทะเบียนสะสมในประเทศไทยทั้งหมด 1,935,032 คัน และรถจดทะเบียนสะสมประเภทรถด้านขนส่ง ก่อสร้าง และการเกษตรกรรม ในกรุงเทพมหานครและปริมณฑล จำนวน 5 จังหวัด (จังหวัดนครปฐม จังหวัดนนทบุรี จังหวัดปทุมธานี จังหวัดสมุทรปราการ จังหวัดสมุทรสาคร) จำนวน 417,972 คัน คิดเป็นร้อยละ 21.600 ของจำนวนรถจดทะเบียนสะสมในประเทศไทย ทั้งนี้ กรุงเทพมหานครมีการจดทะเบียนสะสมมากที่สุด จำนวน 275,297 คัน คิดเป็นร้อยละ 14.227 ของจำนวนรถจดทะเบียนสะสมประเภทรถด้านขนส่ง ก่อสร้าง และการเกษตรกรรม ในประเทศไทย รองลงมา คือ จังหวัดสมุทรปราการ จำนวน 45,832 คัน คิดเป็นร้อยละ 2.369 จังหวัดนครปฐม จำนวน 41,725 คัน คิดเป็นร้อยละ 2.156 จังหวัดปทุมธานี จำนวน 22,292 คัน คิดเป็นร้อยละ 1.152 จังหวัดนนทบุรี จำนวน 18,722 คัน คิดเป็นร้อยละ 0.968 และจังหวัดสมุทรสาคร จำนวน 14,104 คัน คิดเป็นร้อยละ 0.729

ตารางที่ 3.2 จำนวนรถจดทะเบียนสะสมในกรุงเทพมหานครและปริมณฑล ปี พ.ศ.2564

ข้อมูลรถจดทะเบียนสะสม	จำนวนรถจดทะเบียน	คิดเป็นร้อยละ
ทั่วประเทศ	42,313,968	100
กรุงเทพมหานครและปริมณฑล	12,535,879	29.626
- กรุงเทพมหานคร	11,244,732	26.575
- นครปฐม	510,639	1.207
- นนทบุรี	188,146	0.445
- ปทุมธานี	177,777	0.420
- สมุทรปราการ	166,790	0.394
- สมุทรสาคร	247,795	0.586

*คิดเป็นร้อยละของรถจดทะเบียนสะสมทั่วประเทศ

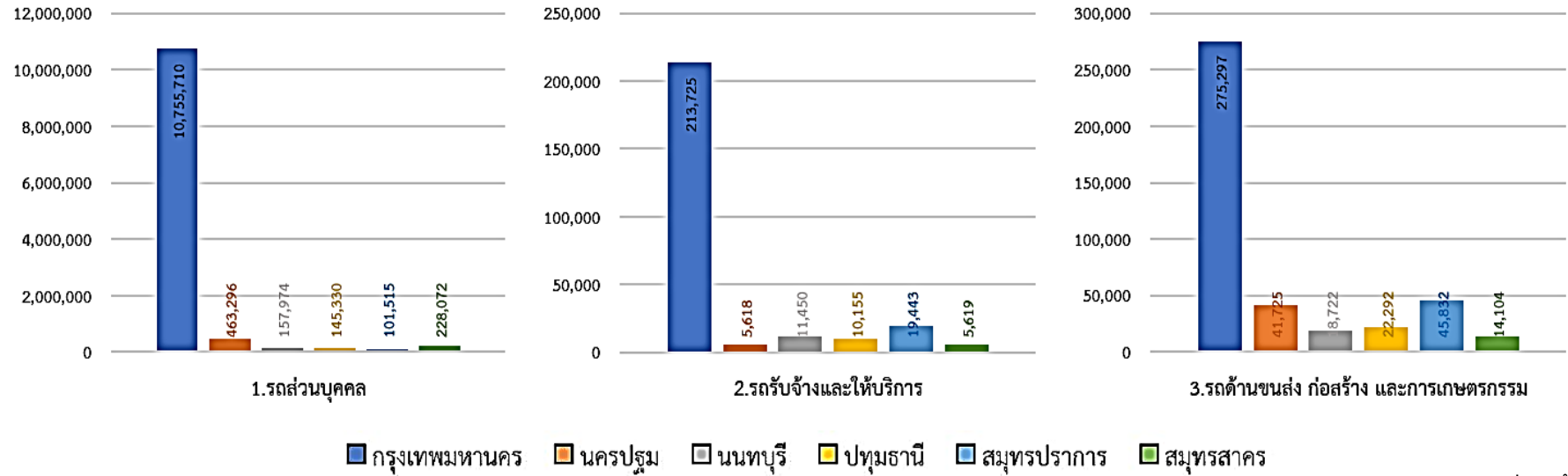


ตารางที่ 3.3 จำนวนรถจดทะเบียนสะสมในกรุงเทพมหานครและปริมณฑลแยกประเภท ปี พ.ศ.2564

ประเภทรถ	ทั่วประเทศ	กรุงเทพมหานคร และปริมณฑล	ร้อยละ	กรุงเทพมหานคร	ร้อยละ	นครปฐม	ร้อยละ	นนทบุรี	ร้อยละ	ปทุมธานี	ร้อยละ	สมุทรปราการ	ร้อยละ	สมุทรสาคร	ร้อยละ
รถจดทะเบียนสะสมรวม	42,313,968	12,535,879	29.626	11,244,732	26.575	510,639	1.207	188,146	0.45	177,777	0.42	166,790	0.39	247,795	0.59
1.รถส่วนบุคคล	39,965,704	11,851,897	29.655	10,755,710	26.912	463,296	1.159	157,974	0.4	145,330	0.36	101,515	0.25	228,072	0.57
- รถจักรยานยนต์ส่วนบุคคล Motorcycle	21,685,858	4,639,804	21.396	3,971,771	18.315	271,354	1.251	52,861	0.244	74,778	0.345	63,674	0.294	205,366	0.947
- รถยนต์สามล้อส่วนบุคคล Motortricycle	1,377	1,061	77.052	770	55.919	12	0.871	244	17.72	9	0.654	23	1.67	3	0.218
- รถยนต์นั่งส่วนบุคคลไม่เกิน 7 คน (Sedan)	10,854,640	5,311,889	48.937	5,100,317	46.987	86,323	0.795	62,645	0.577	34,917	0.322	17,774	0.164	9,913	0.091
- รถยนต์นั่งส่วนบุคคลเกิน 7 คน	439,409	239,365	54.474	222,959	50.741	3,437	0.782	5,151	1.172	3,767	0.857	3,058	0.696	993	0.226
- รถยนต์บรรทุกส่วนบุคคล (Van & Pick Up)	6,984,420	1,659,778	23.764	1,459,893	20.902	102,170	1.463	37,073	0.531	31,859	0.456	16,986	0.243	11,797	0.169
2.รถรับจ้างและให้บริการ	413,232	266,010	64.373	213,725	51.72	5,618	1.36	11,450	2.77	10,155	2.46	19,443	4.71	5,619	1.36
- รถจักรยานยนต์สาธารณะ Public Motorcycle	157,984	120,679	76.387	81,854	51.812	4,134	2.617	7,929	5.019	7,838	4.961	15,045	9.523	3,879	2.455
- รถยนต์รับจ้างบรรทุกคนโดยสาร	84,733	81,461	96.138	81,461	96.138	0	0	0	0	0	0	0	0	0	0
- รถยนต์สี่ล้อเล็กรับจ้าง Fixed Route Taxi	2,368	1,851	78.167	1,851	78.167	0	0	0	0	0	0	0	0	0	0
- รถยนต์รับจ้างสามล้อ	19,107	11,753	61.511	9,183	48.061	82	0.429	1,536	8.039	0	0	728	3.81	224	1.172
- รถยนต์บริการธุรกิจ Hotel Taxi	3,835	508	13.246	483	12.595	0	0	25	0.652	0	0	0	0	0	0
- รถยนต์บริการทัศนจร Tour Taxi	4,248	1,588	37.382	1,510	35.546	0	0	75	1.766	0	0	3	0.071	0	0
- รถยนต์บริการให้เช่า Car For Hire	67	39	58.209	39	58.209	0	0	0	0	0	0	0	0	0	0
- รถโดยสารขนาดเล็ก Small Rural Bus	622	30	4.823	0	0	13	2.09	0	0	0	0	10	1.608	7	1.125
- รถโดยสาร Bus ประจำทางและไม่ประจำทาง	140,268	48,101	34.292	37,344	26.623	1,389	0.99	1,885	1.344	2,317	1.652	3,657	2.607	1,509	1.076
3.รถด้านขนส่ง ก่อสร้าง และการเกษตรกรรม	1,935,032	417,972	21.600	275,297	14.227	41,725	2.156	18,722	0.97	22,292	1.15	45,832	2.37	14,104	0.73
- รถแทรกเตอร์ Tractor	600,039	123,853	20.641	109,618	18.268	1,526	0.254	1,047	0.174	682	0.114	10,788	1.798	192	0.032
- รถบดถนน Road Roller	16,121	4,822	29.911	4,245	26.332	215	1.334	206	1.278	62	0.385	66	0.409	28	0.174
- รถใช้งานเกษตรกรรม Farm Vehicle	109,642	17	0.016	7	0.006	4	0.004	1	0.001	5	0.005	0	0	0	0
- รถพ่วง Automobile Trailer	7,398	5,351	72.330	5,225	70.627	41	0.554	42	0.568	32	0.433	8	0.108	3	0.041
- รถบรรทุก Truck	1,201,832	283,929	23.625	156,202	12.997	39,939	3.323	17,426	1.45	21,511	1.79	34,970	2.91	13,881	1.155

ที่มา : กลุ่มสถิติการขนส่ง กองแผนงาน กรมการขนส่งทางบก
หมายเหตุ : ข้อมูลสะสมที่ได้ทำการหักรถที่ระงับทะเบียนแล้ว

แผนภูมิที่ 3.2 แสดงจำนวนรถจดทะเบียนสะสมในกรุงเทพมหานครและปริมณฑล
ปี พ.ศ.2564 แบ่งตามประเภท

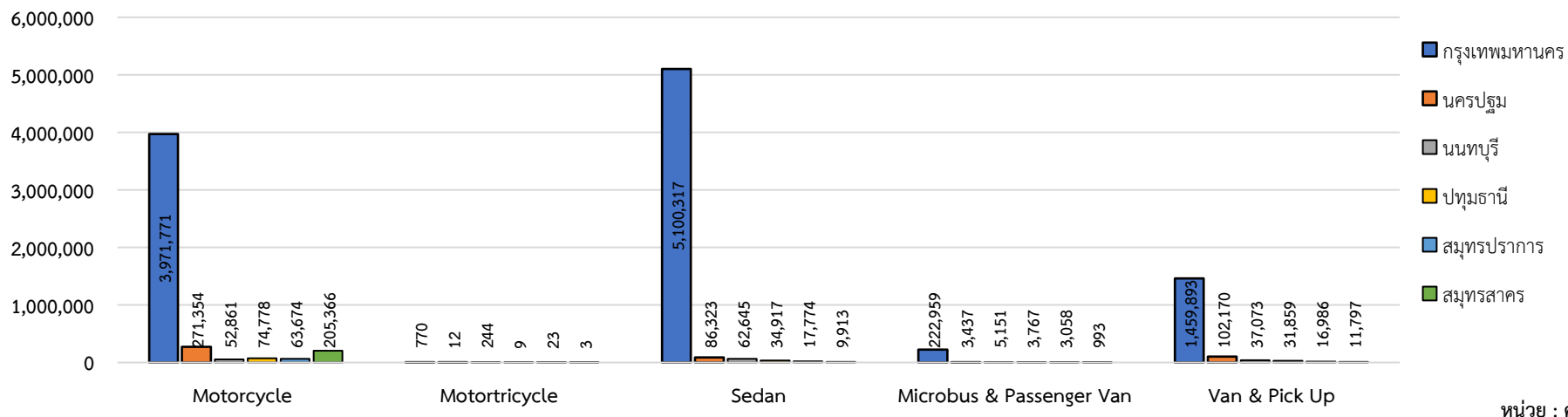


หน่วย : คัน

ประเภทรถ	ทั่วประเทศ	กรุงเทพมหานคร และปริมณฑล	ร้อยละ	กรุงเทพมหานคร	ร้อยละ	นครปฐม	ร้อยละ	นนทบุรี	ร้อยละ	ปทุมธานี	ร้อยละ	สมุทรปราการ	ร้อยละ	สมุทรสาคร	ร้อยละ
รถจดทะเบียนสะสมรวม	42,313,968	12,535,879	29.626	11,244,732	26.575	510,639	1.207	188,146	0.445	177,777	0.420	166,790	0.394	247,795	0.586
1.รถส่วนบุคคล	39,965,704	11,851,897	29.655	10,755,710	26.912	463,296	1.159	157,974	0.395	145,330	0.364	101,515	0.254	228,072	0.571
2.รถรับจ้างและให้บริการ	413,232	266,010	64.373	213,725	51.720	5,618	1.360	11,450	2.771	10,155	2.457	19,443	4.705	5,619	1.360
3.รถด้านขนส่ง ก่อสร้าง และการเกษตรกรรม	1,935,032	417,972	21.600	275,297	14.227	41,725	2.156	18,722	0.968	22,292	1.152	45,832	2.369	14,104	0.729

*คิดเป็นร้อยละของรถจดทะเบียนสะสมทั่วประเทศ

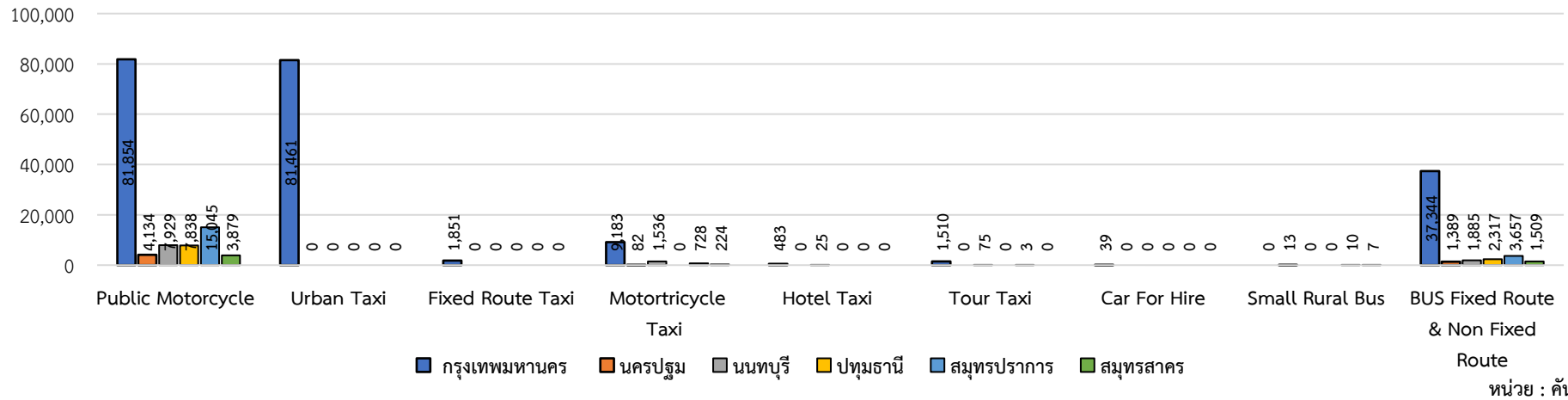
แผนภูมิที่ 3.3 แสดงจำนวนรถจดทะเบียนสะสมในกรุงเทพมหานคร และปริมณฑล ปี พ.ศ.2564 (ประเภทรถส่วนบุคคล)



ประเภทรถ	ทั่วประเทศ	กรุงเทพมหานคร และปริมณฑล		ร้อยละ		ร้อยละ		ร้อยละ		ร้อยละ		ร้อยละ		ร้อยละ	
		กรุงเทพมหานคร และปริมณฑล	ร้อยละ	กรุงเทพมหานคร	ร้อยละ	นครปฐม	ร้อยละ	นนทบุรี	ร้อยละ	ปทุมธานี	ร้อยละ	สมุทรปราการ	ร้อยละ	สมุทรสาคร	ร้อยละ
รถจดทะเบียนสะสมรวม	42,313,968	12,535,879	29.626	11,244,732	26.575	510,639	1.207	188,146	0.445	177,777	0.42	166,790	0.394	247,795	0.586
1.รถส่วนบุคคล	39,965,704	11,851,897	29.655	10,755,710	26.912	463,296	1.159	157,974	0.395	145,330	0.364	101,515	0.254	228,072	0.571
- รถจักรยานยนต์ส่วนบุคคล Motorcycle	21,685,858	4,639,804	21.396	3,971,771	18.315	271,354	1.251	52,861	0.244	74,778	0.345	63,674	0.294	205,366	0.947
- รถยนต์สามล้อส่วนบุคคล Motortricycle	1,377	1,061	77.052	770	55.919	12	0.871	244	17.72	9	0.654	23	1.67	3	0.218
- รถยนต์นั่งส่วนบุคคลไม่เกิน 7 คน (Sedan)	10,854,640	5,311,889	48.937	5,100,317	46.987	86,323	0.795	62,645	0.577	34,917	0.322	17,774	0.164	9,913	0.091
- รถยนต์นั่งส่วนบุคคลเกิน 7 คน (Microbus & Passenger Van)	439,409	239,365	54.474	222,959	50.741	3,437	0.782	5,151	1.172	3,767	0.857	3,058	0.696	993	0.226
- รถยนต์บรรทุกส่วนบุคคล (Van & Pick Up)	6,984,420	1,659,778	23.764	1,459,893	20.902	102,170	1.463	37,073	0.531	31,859	0.456	16,986	0.243	11,797	0.169

*คิดเป็นร้อยละของรถจดทะเบียนสะสมทั่วประเทศ

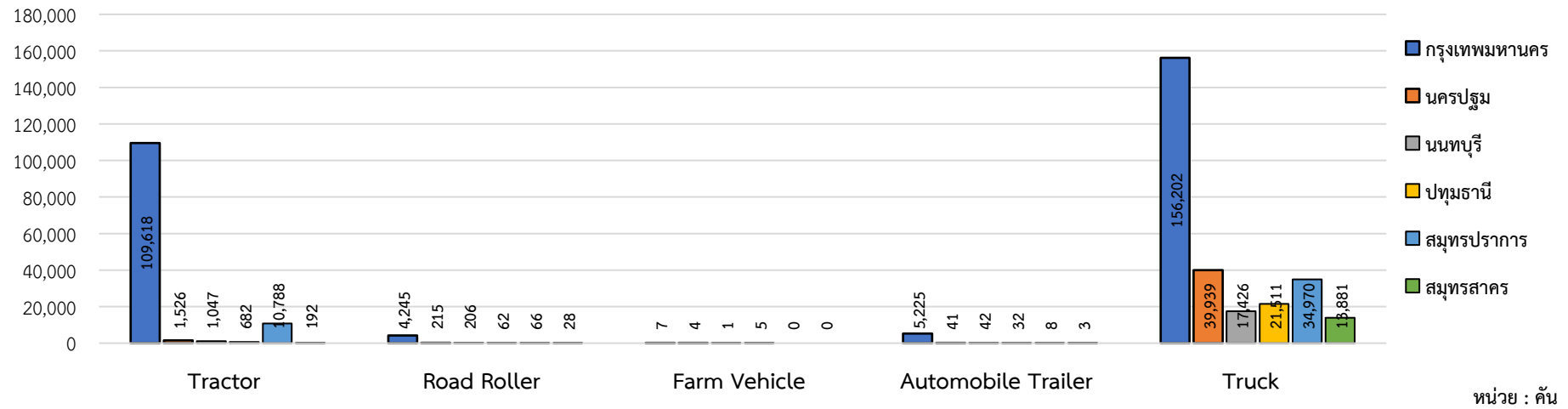
แผนภูมิที่ 3.4 แสดงจำนวนรถจดทะเบียนสะสมในกรุงเทพมหานคร และปริมณฑล ปี พ.ศ.2564 (ประเภทประเภทรถรับจ้างและให้บริการ)



ประเภท	ทั่วประเทศ	กรุงเทพมหานคร และปริมณฑล	ร้อยละ	กรุงเทพมหานคร	ร้อยละ	นครปฐม	ร้อยละ	นนทบุรี	ร้อยละ	ปทุมธานี	ร้อยละ	สมุทรปราการ	ร้อยละ	สมุทรสาคร	ร้อยละ
2.รถรับจ้างและให้บริการ	413,232	266,010	64.373	213,725	51.72	5,618	1.36	11,450	2.771	10,155	2.457	19,443	4.705	5,619	1.36
- รถจักรยานยนต์สาธารณะ Public Motorcycle	157,984	120,679	76.387	81,854	51.812	4,134	2.617	7,929	5.019	7,838	4.961	15,045	9.523	3,879	2.455
- รถยนต์รับจ้างบรรทุกคนโดยสารไม่เกิน 7 คน Urban Taxi	84,733	81,461	96.138	81,461	96.138	0	0	0	0	0	0	0	0	0	0
- รถยนต์สี่ล้อเล็กรับจ้าง Fixed Route Taxi	2,368	1,851	78.167	1,851	78.167	0	0	0	0	0	0	0	0	0	0
- รถยนต์รับจ้างสามล้อ Motortricycle Taxi (Tuk Tuk)	19,107	11,753	61.511	9,183	48.061	82	0.429	1,536	8.039	0	0	728	3.81	224	1.172
- รถยนต์บริการธุรกิจ Hotel Taxi	3,835	508	13.246	483	12.595	0	0	25	0.652	0	0	0	0	0	0
- รถยนต์บริการทัศนาวจร Tour Taxi	4,248	1,588	37.382	1,510	35.546	0	0	75	1.766	0	0	3	0.071	0	0
- รถยนต์บริการให้เช่า Car For Hire	67	39	58.209	39	58.209	0	0	0	0	0	0	0	0	0	0
- รถโดยสารขนาดเล็ก Small Rural Bus	622	30	4.823	0	0	13	2.09	0	0	0	0	10	1.608	7	1.125
- รถโดยสาร Bus ประจำทางและไม่ประจำทาง Fixed Route Bus & Non Fixed Route Truck	140,268	48,101	34.292	37,344	26.623	1,389	0.99	1,885	1.344	2,317	1.652	3,657	2.607	1,509	1.076

*คิดเป็นร้อยละของรถจดทะเบียนสะสมทั่วประเทศ

แผนภูมิที่ 3.5 แสดงจำนวนรถจดทะเบียนสะสมในกรุงเทพมหานคร และปริมณฑล ปี พ.ศ.2564 (ประเภทรถด้านขนส่ง ก่อสร้าง และการเกษตรกรรม)



ประเภทรถ	ทั่วประเทศ	กรุงเทพมหานคร และปริมณฑล	ร้อยละ	กรุงเทพมหานคร	ร้อยละ	นครปฐม	ร้อยละ	นนทบุรี	ร้อยละ	ปทุมธานี	ร้อยละ	สมุทรปราการ	ร้อยละ	สมุทรสาคร	ร้อยละ
3.รถด้านขนส่ง ก่อสร้าง และการเกษตรกรรม	1,935,032	417,972	21.600	275,297	14.227	41,725	2.156	18,722	0.968	22,292	1.152	45,832	2.369	14,104	0.729
- รถแทรกเตอร์ Tractor	600,039	123,853	20.641	109,618	18.268	1,526	0.254	1,047	0.174	682	0.114	10,788	1.798	192	0.032
- รถบดถนน Road Roller	16,121	4,822	29.911	4,245	26.332	215	1.334	206	1.278	62	0.385	66	0.409	28	0.174
- รถใช้งานเกษตรกรรม Farm Vehicle	109,642	17	0.016	7	0.006	4	0.004	1	0.001	5	0.005	0	0	0	0
- รถพ่วง Automobile Trailer	7,398	5,351	72.330	5,225	70.627	41	0.554	42	0.568	32	0.433	8	0.108	3	0.041
- รถบรรทุก Truck	1,201,832	283,929	23.625	156,202	12.997	39,939	3.323	17,426	1.45	21,511	1.79	34,970	2.91	13,881	1.155

*คิดเป็นร้อยละของรถจดทะเบียนสะสมทั่วประเทศ

3.3 ข้อมูลจำนวนรถจดทะเบียนสะสมในกรุงเทพมหานคร ปี พ.ศ.2564

ข้อมูลจำนวนรถจดทะเบียนสะสมในกรุงเทพมหานคร ปี พ.ศ.2564 รวมจำนวนทั้งหมด 11,244,732 คัน (ข้อมูลสะสมที่ได้ทำการหักรถที่ระงับทะเบียนแล้ว) โดยแยกประเภทรถส่วนบุคคล รถรับจ้าง และบริการ และรถด้านขนส่ง ก่อสร้างและเกษตรกรรม พบว่า กรุงเทพมหานครมีรถจดทะเบียนประเภทรถส่วนบุคคลมากที่สุด จำนวน 10,755,710 คัน คิดเป็นร้อยละ 95.651 ของจำนวนรถจดทะเบียนสะสมในกรุงเทพมหานคร รองลงมา คือ ประเภทรถด้านขนส่ง ก่อสร้าง และการเกษตรกรรม จำนวน 275,297 คัน คิดเป็นร้อยละ 2.448 และประเภทรถรับจ้างและให้บริการ จำนวน 213,725 คัน คิดเป็นร้อยละ 1.901 มีรายละเอียดรถจดทะเบียนสะสมแยกประเภทดังนี้

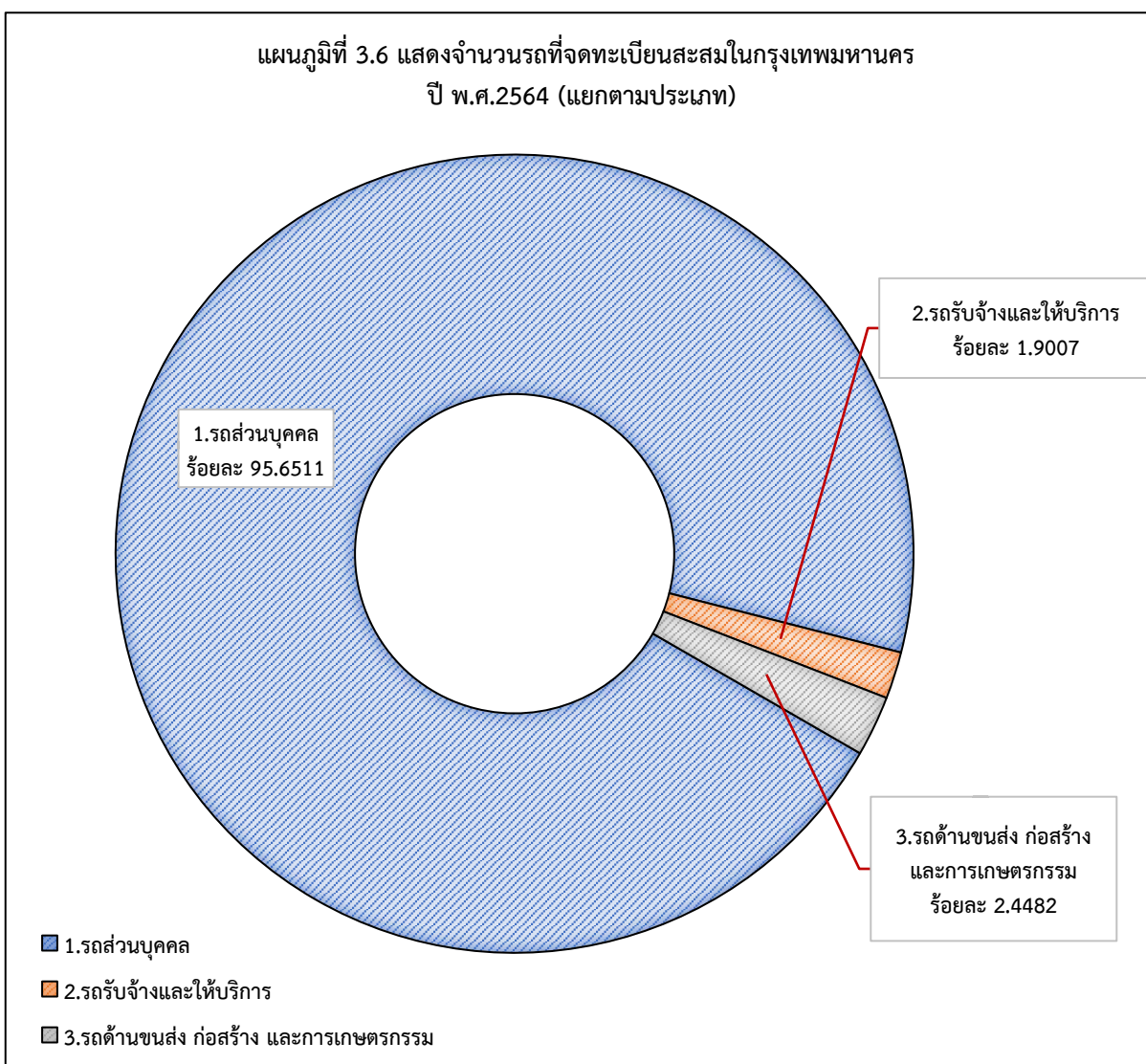
1) ข้อมูลรถจดทะเบียนสะสมประเภทส่วนบุคคล ปี พ.ศ.2564 ประกอบด้วย รถจักรยานยนต์ส่วนบุคคล รถยนต์สามล้อส่วนบุคคล รถยนต์นั่งส่วนบุคคลไม่เกิน 7 คน รถยนต์นั่งส่วนบุคคลเกิน 7 คน และรถยนต์บรรทุกส่วนบุคคล รวมจำนวนทั้งหมด 10,755,710 คัน พบว่า รถจดทะเบียนสะสมประเภทรถส่วนบุคคลมากที่สุด คือ รถยนต์นั่งส่วนบุคคลไม่เกิน 7 คน จำนวน 5,100,317 คัน คิดเป็นร้อยละ 45.357 ของจำนวนรถจดทะเบียนสะสมในกรุงเทพมหานคร รองลงมา คือ ประเภทรถจักรยานยนต์ส่วนบุคคล จำนวน 3,971,771 คัน คิดเป็นร้อยละ 35.321 รถยนต์บรรทุกส่วนบุคคล (Van & Pick up) จำนวน 1,459,893 คัน คิดเป็นร้อยละ 12.983 และรถจดทะเบียนสะสมประเภทส่วนบุคคลน้อยที่สุด คือ รถสามล้อส่วนบุคคล จำนวน 770 คัน คิดเป็นร้อยละ 0.007

2) ข้อมูลรถจดทะเบียนสะสมประเภทรถรับจ้างและให้บริการ ปี พ.ศ.2564 ประกอบด้วย รถจักรยานยนต์สาธารณะ รถยนต์รับจ้างบรรทุกคนโดยสารไม่เกิน 7 คน รถยนต์สี่ล้อเล็กรับจ้าง รถยนต์รับจ้างสามล้อ รถยนต์บริการธุรกิจ รถยนต์บริการที่ศนาจร รถยนต์บริการให้เช่า รถโดยสารขนาดเล็ก รถโดยสาร (Bus) ประจำทาง และไม่ประจำทาง รวมจำนวนทั้งหมด 213,725 คัน พบว่า รถจดทะเบียนสะสมประเภทรับจ้างและให้บริการมากที่สุด คือ รถจักรยานยนต์สาธารณะ จำนวน 81,854 คัน คิดเป็นร้อยละ 0.728 ของจำนวนรถจดทะเบียนสะสมในกรุงเทพมหานคร รองลงมา คือ รถยนต์รับจ้างบรรทุกคนโดยสารไม่เกิน 7 คน (Urban Taxi) จำนวน 81,461 คัน คิดเป็นร้อยละ 0.724 รถโดยสาร BUS ประจำทางและไม่ประจำทาง จำนวน 37,344 คัน คิดเป็นร้อยละ 0.332 และรถจดทะเบียนสะสมประเภทรถรับจ้างและให้บริการน้อยที่สุด คือ รถโดยสารขนาดเล็ก ไม่พบในการขออนุญาตจดทะเบียนสะสมในกรุงเทพมหานคร

3) ข้อมูลรถจดทะเบียนสะสมประเภทรถด้านขนส่ง ก่อสร้าง และการเกษตรกรรม ปี พ.ศ.2564 ประกอบด้วย รถแทรกเตอร์ รถบดถนน รถใช้งานเกษตรกรรม รถพ่วง รถบรรทุก รวมจำนวนทั้งหมด 275,297 คัน พบว่า รถจดทะเบียนสะสมประเภทรถด้านขนส่ง ก่อสร้าง และการเกษตรกรรมมากที่สุด คือ รถบรรทุก จำนวน 156,202 บาท คิดเป็นร้อยละ 1.389 ของจำนวนรถจดทะเบียนสะสมในกรุงเทพมหานคร รองลงมา คือ รถแทรกเตอร์ จำนวน 109,618 คัน คิดเป็นร้อยละ 0.975 รถพ่วง จำนวน 5,225 คัน คิดเป็นร้อยละ 0.047 รถบดถนน จำนวน 4,245 คัน คิดเป็นร้อยละ 0.038 และรถจดทะเบียนสะสมประเภทรถด้านขนส่ง ก่อสร้าง และการเกษตรกรรมน้อยที่สุด คือ รถใช้งานเกษตรกรรม จำนวน 7 คัน คิดเป็นร้อยละ 0.0001 ตามลำดับ

ตารางที่ 3.4 จำนวนรถที่จดทะเบียนสะสมในกรุงเทพมหานคร ปี พ.ศ.2564 (แยกตามประเภท)

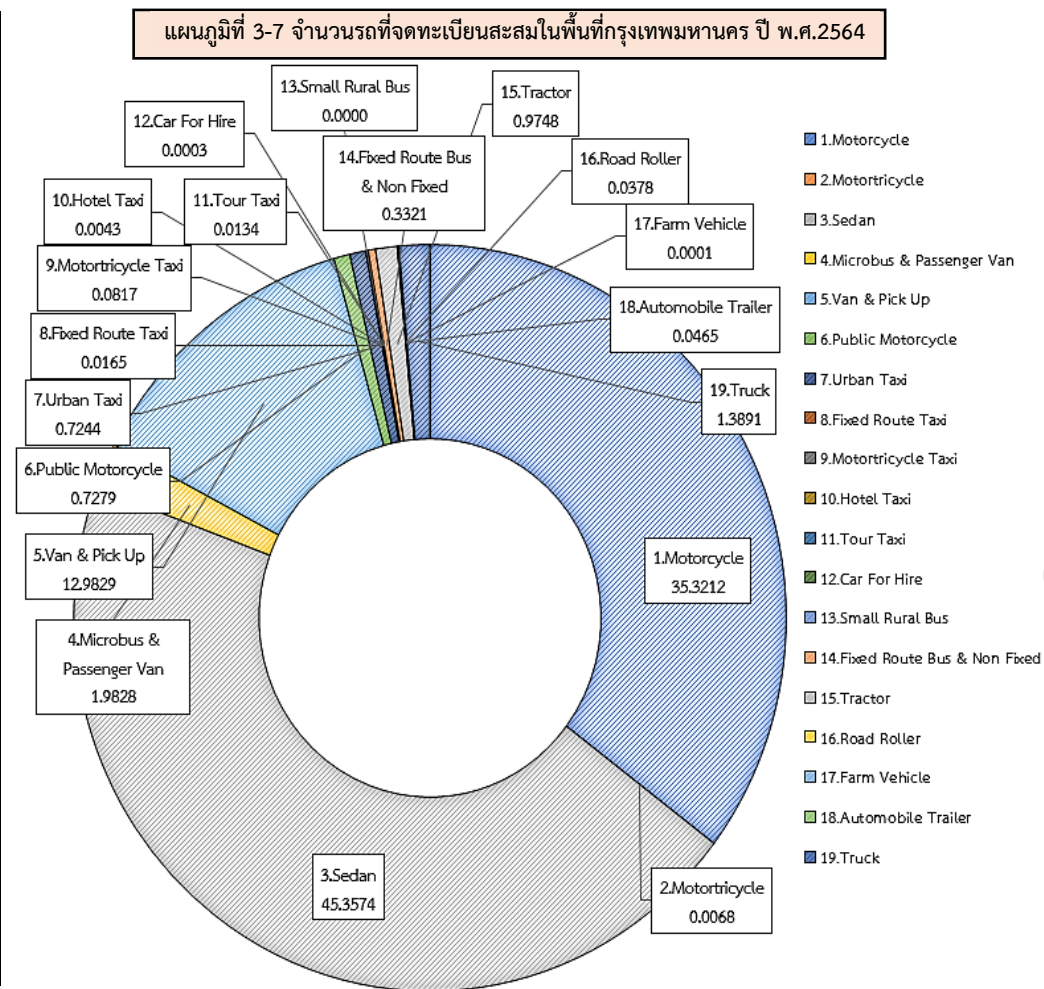
ประเภทรถ	กรุงเทพมหานคร	คิดเป็นร้อยละ
รวมรถจดทะเบียนสะสม	11,244,732	100.0000
1.รถส่วนบุคคล	10,755,710	95.6511
2.รถรับจ้างและให้บริการ	213,725	1.9007
3.รถด้านขนส่ง ก่อสร้าง และการเกษตรกรรม	275,297	2.4482



ข้อมูลจำนวนรถที่จดทะเบียนสะสมในพื้นที่กรุงเทพมหานคร ปี พ.ศ.2564

ตารางที่ 3.5 จำนวนรถที่จดทะเบียนสะสมในพื้นที่กรุงเทพมหานคร ปี พ.ศ.2564		
ประเภทรถ	กรุงเทพมหานคร	ร้อยละ
รวมรถจดทะเบียนสะสม	11,244,732	100.0000
1.รถส่วนบุคคล	10,755,710	95.6511
- รถจักรยานยนต์ส่วนบุคคล Motorcycle	3,971,771	35.3212
- รถยนต์สามล้อส่วนบุคคล Motortricycle	770	0.0068
- รถยนต์นั่งส่วนบุคคลไม่เกิน 7 คน Sedan	5,100,317	45.3574
- รถยนต์นั่งส่วนบุคคลเกิน 7 คน Microbus & Passenger Van	222,959	1.9828
- รถยนต์บรรทุกส่วนบุคคล Van & Pick Up	1,459,893	12.9829
2.รถรับจ้างและให้บริการ	213,725	1.9007
- รถจักรยานยนต์สาธารณะ Public Motorcycle	81,854	0.7279
- รถยนต์รับจ้างบรรทุกทุกคนโดยสารไม่เกิน 7 คน Urban Taxi	81,461	0.7244
- รถยนต์สี่ล้อเล็กรับจ้าง Fixed Route Taxi	1,851	0.0165
- รถยนต์รับจ้างสามล้อ Motortricycle Taxi (Tuk Tuk)	9,183	0.0817
- รถยนต์บริการธุรกิจ Hotel Taxi	483	0.0043
- รถยนต์บริการทัศนาวจร Tour Taxi	1,510	0.0134
- รถยนต์บริการให้เช่า Car For Hire	39	0.0003
- รถโดยสารขนาดเล็ก Small Rural Bus	-	0.0000
- รถโดยสาร Bus ประจำทางและไม่ประจำทาง Fixed Route Bus & Non Fixed Route Truck	37,344	0.3321
3.รถด้านขนส่ง ก่อสร้าง และการเกษตรกรรม	275,297	2.4482
- รถแทรกเตอร์ Tractor	109,618	0.9748
- รถบดถนน Road Roller	4,245	0.0378
- รถใช้งานเกษตรกรรม Farm Vehicle	7	0.0001
- รถพ่วง Automobile Trailer	5,225	0.0465
- รถบรรทุก Truck	156,202	1.3891

ที่มา : กลุ่มสถิติการขนส่ง กองแผนงาน กรมการขนส่งทางบก
หมายเหตุ : ข้อมูลสะสมที่ได้ทำการหักรถที่ทะเบียนระงับแล้ว



3.4 การเปลี่ยนแปลงจำนวนรถจดทะเบียนในกรุงเทพมหานคร ระหว่างปี พ.ศ.2555-2564

1) การเปลี่ยนแปลงจำนวนรถจดทะเบียนสะสมในภาพรวม

จำนวนรถจดทะเบียนสะสมที่ได้ทำการหักรถระงับทะเบียนและแจ้งเลิกใช้แล้วในกรุงเทพมหานคร ซึ่งประกอบด้วยประเภท รถส่วนบุคคล รถรับจ้างและให้บริการ และรถด้านขนส่ง ก่อสร้างและเกษตรกรรม พบว่า จำนวนรถจดทะเบียนสะสมในกรุงเทพมหานคร ระหว่าง ปี พ.ศ.2555-2564 มีจำนวนเพิ่มขึ้น 3,721,351 คัน มีอัตราเพิ่มขึ้นเฉลี่ยร้อยละ 4.946 ต่อปี ประเภทรถจดทะเบียนสะสมที่มีจำนวนเพิ่มขึ้นมากที่สุด คือ ประเภทรถส่วนบุคคล จำนวน 3,638,147 คัน อัตราเพิ่มขึ้นเฉลี่ยร้อยละ 5.112 ต่อปี รองลงมา คือ ประเภทรถด้านขนส่ง ก่อสร้างและเกษตรกรรม จำนวน 84,859 คัน อัตราเพิ่มขึ้นเฉลี่ยร้อยละ 4.456 ต่อปี และประเภทรถรับจ้างและให้บริการมีจำนวนลดลง จำนวน 1,655 คัน อัตราลดลงเฉลี่ยร้อยละ 0.077 ต่อปี โดยมีรายละเอียดข้อมูลจำนวนรถจดทะเบียนสะสมแยกประเภทดังนี้

1.1) รถจดทะเบียนสะสมประเภทรถส่วนบุคคล

รถจดทะเบียนสะสมประเภทรถส่วนบุคคล ประกอบด้วย รถจักรยานยนต์ส่วนบุคคล รถยนต์สามล้อส่วนบุคคล รถยนต์นั่งส่วนบุคคลไม่เกิน 7 คน รถยนต์นั่งส่วนบุคคลเกิน 7 คน (Microbus & Passenger Van) และรถยนต์บรรทุกส่วนบุคคล (Van & Pick up) พบว่า ระหว่างปี พ.ศ.2555-2564 มีจำนวนจดทะเบียนสะสมเพิ่มขึ้น จำนวน 3,638,147 คัน ในจำนวนรถจดทะเบียนสะสมประเภทรถส่วนบุคคล รถที่มีจำนวนจดทะเบียนสะสมเพิ่มขึ้น คือ รถยนต์นั่งส่วนบุคคลไม่เกิน 7 คน จำนวน 2,128,012 คัน อัตราเพิ่มขึ้นเฉลี่ยร้อยละ 7.159 ต่อปี รองลงมา คือ รถจักรยานยนต์ส่วนบุคคล จำนวน 1,125,081 คัน อัตราเพิ่มขึ้นเฉลี่ยร้อยละ 3.952 ต่อปี รถยนต์บรรทุกส่วนบุคคล (Van & Pick up) จำนวน 370,762 คัน อัตราเพิ่มขึ้นเฉลี่ยร้อยละ 3.404 ต่อปี รถยนต์นั่งส่วนบุคคลเกิน 7 คน (Microbus & Passenger Van) จำนวน 14,294 คัน อัตราเพิ่มขึ้นเฉลี่ยร้อยละ 0.685 ต่อปี และรถยนต์สามล้อส่วนบุคคลมีจำนวนลดลง จำนวน 2 คัน อัตราลดลงเฉลี่ยร้อยละ 0.026 ต่อปี ตามลำดับ

1.2) รถจดทะเบียนสะสมประเภทรถรับจ้างและให้บริการ

รถจดทะเบียนสะสมประเภทรถรับจ้างและให้บริการ ประกอบด้วย รถจักรยานยนต์สาธารณะ รถยนต์รับจ้างบรรทุกคนโดยสารไม่เกิน 7 คน (Urban Taxi) รถยนต์สี่ล้อเล็กรับจ้าง รถยนต์รับจ้างสามล้อ รถยนต์บริการธุรกิจ รถยนต์บริการทัศนอาจร รถยนต์บริการให้เช่า รถโดยสารขนาดเล็ก รถโดยสาร (Bus) ประจำทางและไม่ประจำทาง พบว่า ระหว่างปี พ.ศ.2555-2564 มีจำนวนจดทะเบียนสะสมลดลง จำนวน 1,655 คัน ในจำนวนรถจดทะเบียนสะสมประเภทรถรับจ้างและให้บริการที่มีจำนวนเพิ่มมากขึ้น คือ รถจักรยานยนต์สาธารณะ จำนวน 25,603 คัน อัตราเพิ่มขึ้นเฉลี่ยร้อยละ 4.552 ต่อปี รองลงมา คือ รถยนต์บริการทัศนอาจร จำนวน 637 คัน อัตราเพิ่มขึ้นเฉลี่ยร้อยละ 7.297 ต่อปี รถยนต์รับจ้างสามล้อ จำนวน 186 คัน อัตราเพิ่มขึ้นเฉลี่ยร้อยละ 0.207 ต่อปี และจำนวนรถจดทะเบียนสะสมประเภทรถรับจ้าง และให้บริการที่มีจำนวนลดลง คือ รถยนต์รับจ้างบรรทุกคนโดยสารไม่เกิน 7 คน Urban Taxi จำนวน 25,743 คัน อัตราลดลงเฉลี่ยร้อยละ 2.401 ต่อปี รองลงมา คือ รถโดยสาร (Bus) ประจำทางและไม่ประจำทาง จำนวน 1,118 คัน อัตราลดลงเฉลี่ยร้อยละ 0.291 ต่อปี รถยนต์สี่ล้อเล็กรับจ้าง จำนวน 928 คัน อัตราลดลงเฉลี่ยร้อยละ 3.339 ต่อปี และรถยนต์บริการให้เช่า จำนวน 32 คัน อัตราลดลงเฉลี่ยร้อยละ 4.507 ต่อปี ตามลำดับ

1.3) รถจดทะเบียนสะสมประเภทรถด้านขนส่ง ก่อสร้าง และการเกษตรกรรม

รถจดทะเบียนสะสมประเภทรถด้านขนส่ง ก่อสร้าง และการเกษตรกรรม ประกอบด้วย รถแทรกเตอร์ รถบดถนน รถใช้งานเกษตรกรรม รถพ่วง รถบรรทุก (Truck) พบว่า ระหว่างปี พ.ศ.2555-2564 มีจำนวนจดทะเบียนสะสมเพิ่มขึ้น จำนวน 84,859 คัน ในจำนวนรถจดทะเบียนสะสมประเภทรถด้านขนส่ง

ก่อสร้าง และการเกษตรกรรมที่มีจำนวนเพิ่มมากขึ้น คือ รถแทรกเตอร์ จำนวน 47,993 คัน อัตราเพิ่มขึ้นเฉลี่ยร้อยละ 7.788 ต่อปี รองลงมา คือ รถบรรทุก (Truck) จำนวน 32,307 คัน อัตราเพิ่มขึ้นเฉลี่ยร้อยละ 2.608 รถพ่วง จำนวน 3,584 คัน อัตราเพิ่มขึ้นเฉลี่ยร้อยละ 21.840 ต่อปี รถบดถนน จำนวน 972 คัน อัตราเพิ่มขึ้นเฉลี่ยร้อยละ 2.970 และรถใช้งานเกษตรกรรม จำนวน 3 คัน อัตราเพิ่มขึ้นเฉลี่ยร้อยละ 7.500 ต่อปี ตามลำดับ

2) การเปลี่ยนแปลงจำนวนรถจดทะเบียนในแต่ละปี

พิจารณาข้อมูลจำนวนรถจดทะเบียนสะสมในปี พ.ศ.2555-2564 ซึ่งประกอบด้วยประเภทรถส่วนบุคคล รถรับจ้างและให้บริการ และรถด้านขนส่ง ก่อสร้างและเกษตรกรรม ในแต่ละปี พบว่า มีจำนวนเพิ่มขึ้นในทิศทางที่ลดลง เปลี่ยนแปลงลดลงเฉลี่ยจำนวน 36,750.152 คันต่อปี ซึ่งรถส่วนบุคคลทิศทางการเปลี่ยนแปลงลดลงมากที่สุด เฉลี่ยจำนวน 33,894.176 คันต่อปี รองลงมา คือ ประเภทรถรับจ้างและให้บริการ ลดลงเฉลี่ยจำนวน 2,222.018 คันต่อปี และประเภทรถด้านขนส่ง ก่อสร้าง และการเกษตรกรรม ลดลงเฉลี่ยจำนวน 633.958 คันต่อปี โดยมีรายละเอียดข้อมูลจำนวนรถจดทะเบียนสะสมแยกประเภทดังนี้

2.1) ประเภทรถส่วนบุคคล

ประกอบด้วย รถจักรยานยนต์ส่วนบุคคล รถยนต์สามล้อส่วนบุคคล รถยนต์นั่งส่วนบุคคลไม่เกิน 7 คน รถยนต์นั่งส่วนบุคคลเกิน 7 คน (Microbus & Passenger Van) และรถยนต์บรรทุกส่วนบุคคล (Van & Pick up) มีจำนวนเพิ่มขึ้นในทิศทางที่ลดลงเฉลี่ยจำนวน 33,894.176 คันต่อปี โดยรถยนต์นั่งส่วนบุคคลไม่เกิน 7 คน มีทิศทางการลดลงมากที่สุด เฉลี่ยจำนวน 18,727.242 คันต่อปี รองลงมา คือ รถจักรยานยนต์ส่วนบุคคล ลดลงเฉลี่ยจำนวน 10,898.436 คันต่อปี รถยนต์บรรทุกส่วนบุคคล (Van & Pick Up) ลดลงเฉลี่ยจำนวน 3,965.000 คันต่อปี รถยนต์นั่งส่วนบุคคลเกิน 7 คน (Microbus & Passenger Van) ลดลงเฉลี่ยจำนวน 294.127 คันต่อปี และรถยนต์สามล้อส่วนบุคคล ลดลงเฉลี่ยจำนวน 9.370 คันต่อปี ตามลำดับ

2.2) ประเภทรถรับจ้างและให้บริการ

ประกอบด้วย รถจักรยานยนต์สาธารณะ รถยนต์รับจ้างบรรทุกคนโดยสารไม่เกิน 7 คน (Urban Taxi) รถยนต์สี่ล้อเล็กรับจ้าง รถยนต์รับจ้างสามล้อ รถยนต์บริการธุรกิจ รถยนต์บริการทัศนอาจร รถยนต์บริการให้เช่า รถโดยสารขนาดเล็ก รถโดยสาร (Bus) ประจำทางและไม่ประจำทาง มีจำนวนทิศทางที่ลดลงเฉลี่ยจำนวน 2,222.018 คันต่อปี รถจดทะเบียนสะสมประเภทรถรับจ้างและให้บริการลดลงมากที่สุด คือ รถจักรยานยนต์สาธารณะ ลดลงเฉลี่ยจำนวน 1,537.176 คันต่อปี รองลงมา คือ รถโดยสาร (Bus) ประจำทางและไม่ประจำทาง ลดลงเฉลี่ยจำนวน 479.370 คันต่อปี รถยนต์รับจ้างบรรทุกคนโดยสารไม่เกิน 7 คน (Urban Taxi) ลดลงเฉลี่ยจำนวน 152.521 คันต่อปี รถยนต์บริการทัศนอาจร ลดลงเฉลี่ยจำนวน 40.552 คันต่อปี สำหรับรถยนต์สี่ล้อเล็กรับจ้าง เพิ่มขึ้นเฉลี่ยจำนวน 0.564 คันต่อปี

2.3) รถจดทะเบียนสะสมประเภทรถด้านขนส่ง ก่อสร้าง และการเกษตรกรรม

ประกอบด้วย รถแทรกเตอร์ รถบดถนน รถใช้งานเกษตรกรรม รถพ่วง รถบรรทุก (Truck) มีจำนวนเพิ่มขึ้นในทิศทางที่ลดลงเฉลี่ยจำนวน 633.958 คันต่อปี รถจดทะเบียนสะสมประเภทรถด้านขนส่ง ก่อสร้าง และการเกษตรกรรมลดลงมากที่สุด คือ รถแทรกเตอร์ ลดลงเฉลี่ยจำนวน 666.818 คันต่อปี รองลงมา คือ รถบรรทุก (Truck) ลดลงเฉลี่ยจำนวน 58.109 คันต่อปี รถใช้งานเกษตรกรรม ลดลงเฉลี่ยจำนวน 0.030 คันต่อปี สำหรับรถพ่วง เพิ่มขึ้นเฉลี่ยจำนวน 84.242 คันต่อปี และรถบดถนน เพิ่มขึ้นเฉลี่ยจำนวน 6.758 คันต่อปี

ตารางที่ 3.6 แสดงจำนวนรถจดทะเบียนสะสมในกรุงเทพมหานคร ระหว่าง ปี พ.ศ.2554-2564

ประเภทรถ	จำนวนรถจดทะเบียนสะสม										อัตราการเปลี่ยนแปลง ร้อยละต่อปี
	พ.ศ.2555	พ.ศ.2556	พ.ศ.2557	พ.ศ.2558	พ.ศ.2559	พ.ศ.2560	พ.ศ.2561	พ.ศ.2562	พ.ศ.2563	พ.ศ.2564	
รถจดทะเบียนสะสมรวม	7,523,381	8,216,859	8,651,172	9,018,594	9,363,588	9,778,661	10,244,144	10,686,442	10,971,799	11,244,732	4.946
1.รถส่วนบุคคล	7,117,563	7,793,797	8,179,522	8,540,974	8,877,486	9,301,731	9,758,417	10,199,791	10,487,446	10,755,710	5.112
- รถจักรยานยนต์ส่วนบุคคล Motorcycle	2,846,690	3,066,088	3,168,496	3,284,422	3,382,378	3,521,127	3,669,600	3,803,215	3,879,353	3,971,771	3.952
- รถยนต์สามล้อส่วนบุคคล Motortricycle	772	818	824	832	848	839	848	836	816	770	-0.026
- รถยนต์นั่งส่วนบุคคลไม่เกิน 7 คน(Sedan)	2,972,305	3,356,099	3,592,212	3,799,125	4,001,423	4,242,556	4,501,405	4,766,656	4,950,810	5,100,317	7.159
- รถยนต์นั่งส่วนบุคคลเกิน 7 คน (Microbus & Passenger Van)	208,665	216,080	217,717	214,394	210,625	214,368	213,511	213,663	220,196	222,959	0.685
- รถยนต์บรรทุกส่วนบุคคล (Van & Pick Up)	1,089,131	1,154,712	1,200,273	1,242,201	1,282,212	1,322,841	1,373,053	1,415,421	1,436,271	1,459,893	3.404
2.รถรับจ้างและให้บริการ	215,380	216,227	252,026	248,376	250,190	234,615	238,437	233,253	217,964	213,725	-0.077
- รถจักรยานยนต์สาธารณะ Public Motorcycle	56,251	51,376	88,473	91,735	101,141	99,664	98,039	93,077	87,960	81,854	4.552
- รถยนต์รับจ้างบรรทุกคนโดยสาร ไม่เกิน 7 คน Urban Taxi	107,204	111,860	109,422	100,200	91,290	77,864	81,817	81,517	76,538	81,461	-2.401
- รถยนต์สี่ล้อเล็กรับจ้าง Fixed Route Taxi	2,779	2,669	2,574	2,481	2,412	2,177	2,123	2,015	1,923	1,851	-3.339
- รถยนต์รับจ้างสามล้อ Motortricycle Taxi	8,997	9,000	8,983	9,008	9,354	9,333	9,336	9,310	9,256	9,183	0.207
- รถยนต์บริการธุรกิจ Hotel Taxi	743	680	703	708	686	667	748	598	513	483	-3.499
- รถยนต์บริการทัศนอาจร Tour Taxi	873	1,040	1,194	1,393	1,460	1,610	1,879	2,116	1,865	1,510	7.297
- รถยนต์บริการให้เช่า Car For Hire	71	68	61	57	51	54	85	79	44	39	-4.507
- รถโดยสารขนาดเล็ก Small Rural Bus	0	0	0	0	0	0	0	0	0	0	0.000
- รถโดยสาร Bus ประจำทางและไม่ประจำทาง Fixed Route Bus & Non Fixed Route Truck	38,462	39,534	40,616	42,794	43,796	43,246	44,410	44,541	39,865	37,344	-0.291
3.รถด้านขนส่ง ก่อสร้าง และการเกษตรกรรม	190,438	206,835	219,624	229,244	235,912	242,315	247,290	253,398	266,389	275,297	4.456
- รถแทรกเตอร์ Tractor	61,625	71,891	80,453	88,089	91,662	94,155	97,237	101,009	105,420	109,618	7.788
- รถบดถนน Road Roller	3,273	3,270	3,320	3,486	3,669	3,835	3,977	4,066	4,139	4,245	2.970
- รถใช้งานเกษตรกรรม Farm Vehicle	4	4	4	6	6	7	7	7	7	7	7.500
- รถพ่วง Automobile Trailer	1,641	1,737	1,881	2,058	2,269	2,609	3,061	3,686	4,501	5,225	21.840
- รถบรรทุก Truck	123,895	129,933	133,966	135,605	138,306	141,709	143,008	144,630	152,322	156,202	2.608

ที่มา : กลุ่มสถิติการขนส่ง กองแผนงาน กรมการขนส่งทางบก
หมายเหตุ : เป็นข้อมูลสะสมที่ได้ทำการหักรถที่ทะเบียนระงับแล้ว

ตารางที่ 3.7 แสดงการเปลี่ยนแปลงของรถจดทะเบียนในกรุงเทพมหานคร รายปี พ.ศ.2554-2564

ประเภทรถ	จำนวนรถจดทะเบียนรายปี										การเปลี่ยนแปลง เฉลี่ยคัมปี	แนวโน้ม เปลี่ยนแปลง
	พ.ศ.2555	พ.ศ.2556	พ.ศ.2557	พ.ศ.2558	พ.ศ.2559	พ.ศ.2560	พ.ศ.2561	พ.ศ.2562	พ.ศ.2563	พ.ศ.2564		
จำนวนการเปลี่ยนแปลงของรถจดทะเบียน	674,168	693,478	434,313	367,422	344,994	415,073	465,483	442,298	285,357	272,933	-36,750.152	ลดลง
1.รถส่วนบุคคล	659,838	676,234	385,725	361,452	336,512	424,245	456,686	441,374	287,655	268,264	-33,894.176	ลดลง
- รถจักรยานยนต์ส่วนบุคคล Motorcycle	213,517	219,398	102,408	115,926	97,956	138,749	148,473	133,615	76,138	92,418	-10,898.436	ลดลง
- รถยนต์สามล้อส่วนบุคคล Motortricycle	62	46	6	8	16	-9	9	-12	-20	-46	-9.370	ลดลง
- รถยนต์นั่งส่วนบุคคลไม่เกิน 7 คน (Sedan)	375,379	383,794	236,113	206,913	202,298	241,133	258,849	265,251	184,154	149,507	-18,727.242	ลดลง
- รถยนต์นั่งส่วนบุคคลเกิน 7 คน (Microbus & Passenger Van)	8,301	7,415	1,637	-3,323	-3,769	3,743	-857	152	6,533	2,763	-294.127	ลดลง
- รถยนต์บรรทุกส่วนบุคคล (Van & Pick Up)	62,579	65,581	45,561	41,928	40,011	40,629	50,212	42,368	20,850	23,622	-3,965.000	ลดลง
2.รถรับจ้างและให้บริการ	1,738	847	35,799	-3,650	1,814	-15,575	3,822	-5,184	-15,289	-4,239	-2,222.018	ลดลง
- รถจักรยานยนต์สาธารณะ Public Motorcycle	-4,317	-4,875	37,097	3,262	9,406	-1,477	-1,625	-4,962	-5,117	-6,106	-1,537.176	ลดลง
- รถยนต์รับจ้างบรรทุกทุกคนโดยสารไม่เกิน 7 คน Urban Taxi	5,303	4,656	-2,438	-9,222	-8,910	-13,426	3,953	-300	-4,979	4,923	-152.521	ลดลง
- รถยนต์สี่ล้อเล็กรับจ้าง Fixed Route Taxi	-81	-110	-95	-93	-69	-235	-54	-108	-92	-72	0.564	เพิ่มขึ้น
- รถยนต์รับจ้างสามล้อ Motortricycle Taxi	-5	3	-17	25	346	-21	3	-26	-54	-73	-9.024	ลดลง
- รถยนต์บริการธุรกิจ Hotel Taxi	-74	-63	23	5	-22	-19	81	-150	-85	-30	-2.376	ลดลง
- รถยนต์บริการทัศนจร Tour Taxi	142	167	154	199	67	150	269	237	-251	-355	-40.552	ลดลง
- รถยนต์บริการให้เช่า Car For Hire	12	-3	-7	-4	-6	3	31	-6	-35	-5	-1.564	ลดลง
- รถโดยสารขนาดเล็ก Small Rural Bus	0	0	0	0	0	0	0	0	0	0	0.000	คงที่
- รถโดยสาร Bus ประจำทางและไม่ประจำทาง Fixed Route Bus & Non Fixed Route Truck	758	1,072	1,082	2,178	1,002	-550	1,164	131	-4,676	-2,521	-479.370	ลดลง
3.รถด้านขนส่ง ก่อสร้าง และการเกษตรกรรม	12,592	16,397	12,789	9,620	6,668	6,403	4,975	6,108	12,991	8,908	-633.958	ลดลง
- รถแทรกเตอร์ Tractor	7,570	10,266	8,562	7,636	3,573	2,493	3,082	3,772	4,411	4,198	-666.818	ลดลง
- รถบดถนน Road Roller	53	-3	50	166	183	166	142	89	73	106	6.758	เพิ่มขึ้น
- รถใช้งานเกษตรกรรม Farm Vehicle	0	0	0	2	0	1	0	0	0	0	-0.030	ลดลง
- รถพ่วง Automobile Trailer	112	96	144	177	211	340	452	625	815	724	84.242	เพิ่มขึ้น
- รถบรรทุก Truck	4,857	6,038	4,033	1,639	2,701	3,403	1,299	1,622	7,692	3,880	-58.109	ลดลง

ที่มา : กลุ่มสถิติการขนส่ง กองแผนงาน กรมการขนส่งทางบก (เป็นข้อมูลสะสมที่ได้ทำการหักรถที่ระงับทะเบียนแล้ว)

หมายเหตุ : ค่าการเปลี่ยนแปลงเฉลี่ย m = ความชันของเส้นกราฟที่มีผลรวมระยะห่างจากจุดทุกจุดน้อยที่สุด

$$m = \frac{\sum(x_i - \bar{x})(y_i - \bar{y})}{\sum(x_i - \bar{x})^2}$$

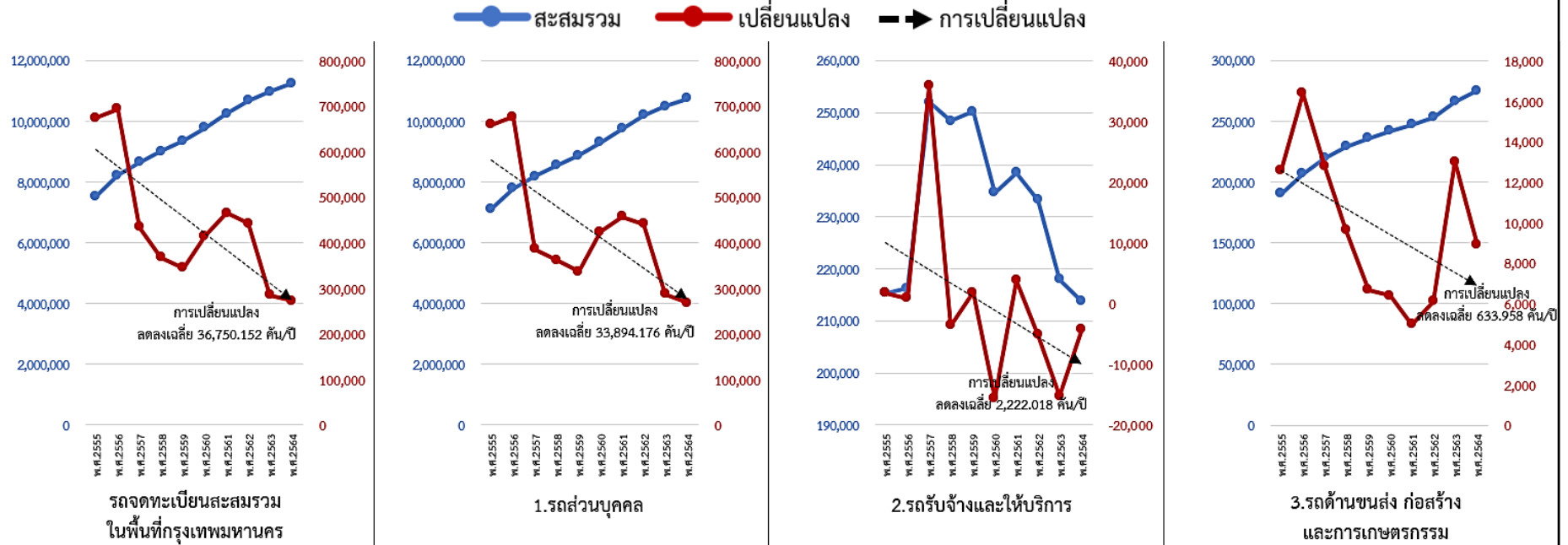
x_i = ปีที่ i

\bar{x} = ค่าเฉลี่ยของปี x_i

y_i = จำนวนรถจดทะเบียนสะสมในปีที่ i

\bar{y} = ค่าเฉลี่ยรถจดทะเบียนสะสมของ y_i

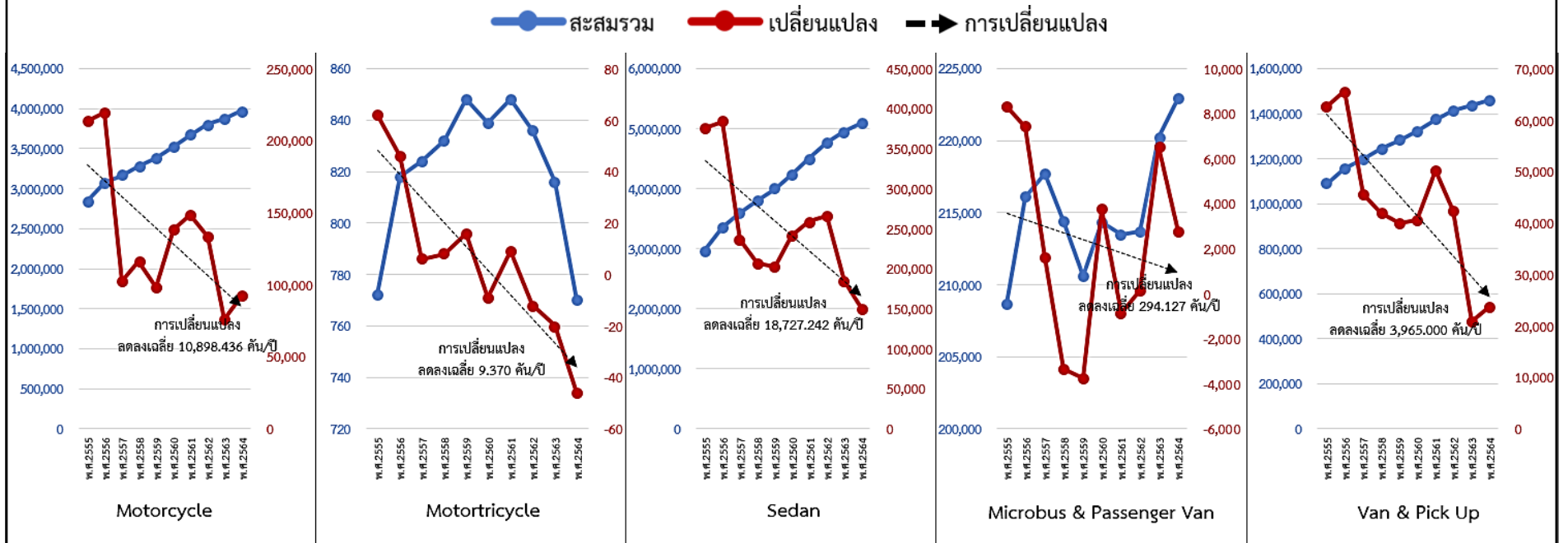
แผนภูมิที่ 3.8 แสดงจำนวนรถจดทะเบียนสะสมและการเปลี่ยนแปลง ในกรุงเทพมหานคร ปี พ.ศ.2555 - 2564 (แยกประเภท)



ประเภทรถ	จำนวนรถจดทะเบียนสะสม (หน่วย : คัน)										อัตราเฉลี่ยสะสมรวม ร้อยละต่อปี
	พ.ศ.2555	พ.ศ.2556	พ.ศ.2557	พ.ศ.2558	พ.ศ.2559	พ.ศ.2560	พ.ศ.2561	พ.ศ.2562	พ.ศ.2563	พ.ศ.2564	
รถจดทะเบียนสะสมรวม	7,523,381	8,216,859	8,651,172	9,018,594	9,363,588	9,778,661	10,244,144	10,686,442	10,971,799	11,244,732	4.946
1.รถส่วนบุคคล	7,117,563	7,793,797	8,179,522	8,540,974	8,877,486	9,301,731	9,758,417	10,199,791	10,487,446	10,755,710	5.112
2.รถรับจ้างและให้บริการ	215,380	216,227	252,026	248,376	250,190	234,615	238,437	233,253	217,964	213,725	-0.077
3.รถด้านขนส่ง ก่อสร้าง และการเกษตรกรรม	190,438	206,835	219,624	229,244	235,912	242,315	247,290	253,398	266,389	275,297	4.456

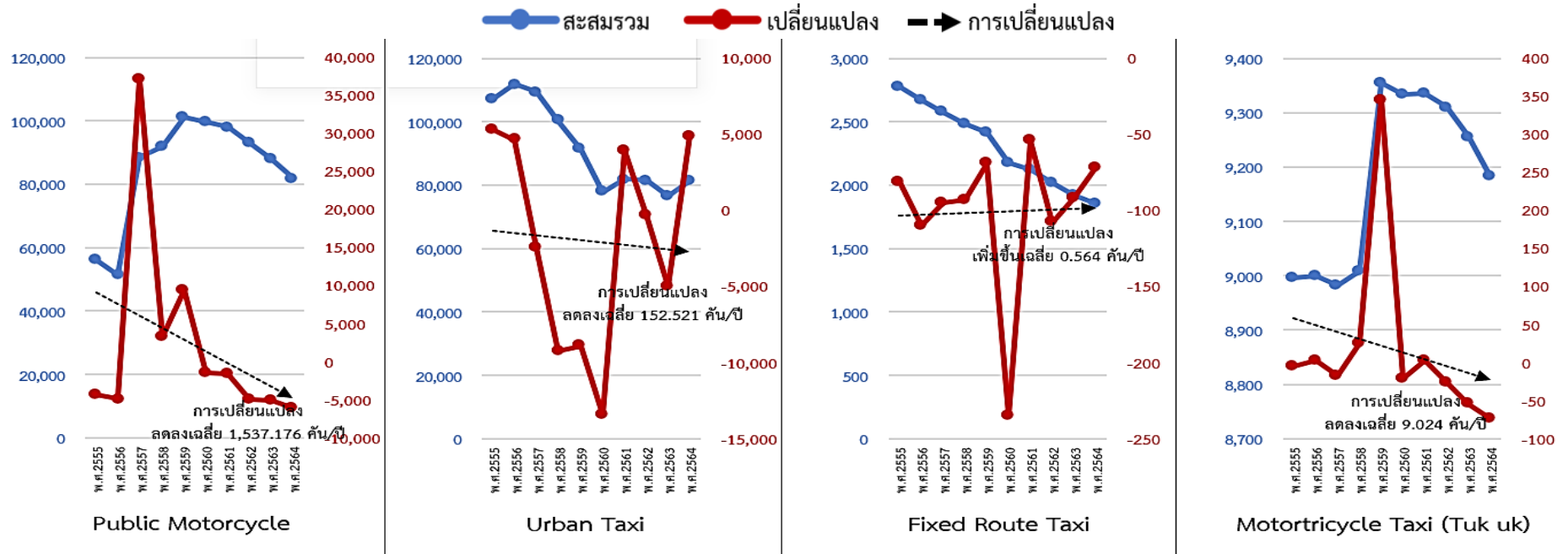
ประเภทรถ	จำนวนรถจดทะเบียนรายปี (หน่วย : คัน)										การเปลี่ยนแปลง เฉลี่ย คัน/ปี	แนวโน้ม เปลี่ยนแปลงสะสม
	พ.ศ.2555	พ.ศ.2556	พ.ศ.2557	พ.ศ.2558	พ.ศ.2559	พ.ศ.2560	พ.ศ.2561	พ.ศ.2562	พ.ศ.2563	พ.ศ.2564		
สะสมเปลี่ยนแปลงรวม	674,168	693,478	434,313	367,422	344,994	415,073	465,483	442,298	285,357	272,933	-36,750.152	ลดลง
1.รถส่วนบุคคล	659,838	676,234	385,725	361,452	336,512	424,245	456,686	441,374	287,655	268,264	-33,894.176	ลดลง
2.รถรับจ้างและให้บริการ	1,738	847	35,799	-3,650	1,814	-15,575	3,822	-5,184	-15,289	-4,239	-2,222.018	ลดลง
3.รถด้านขนส่ง ก่อสร้าง และการเกษตรกรรม	12,592	16,397	12,789	9,620	6,668	6,403	4,975	6,108	12,991	8,908	-633.958	ลดลง

แผนภูมิที่ 3.9 แสดงจำนวนรถจดทะเบียนสะสมและการเปลี่ยนแปลง ในกรุงเทพมหานคร ปี พ.ศ.2555 - 2564 ประเภทส่วนบุคคล



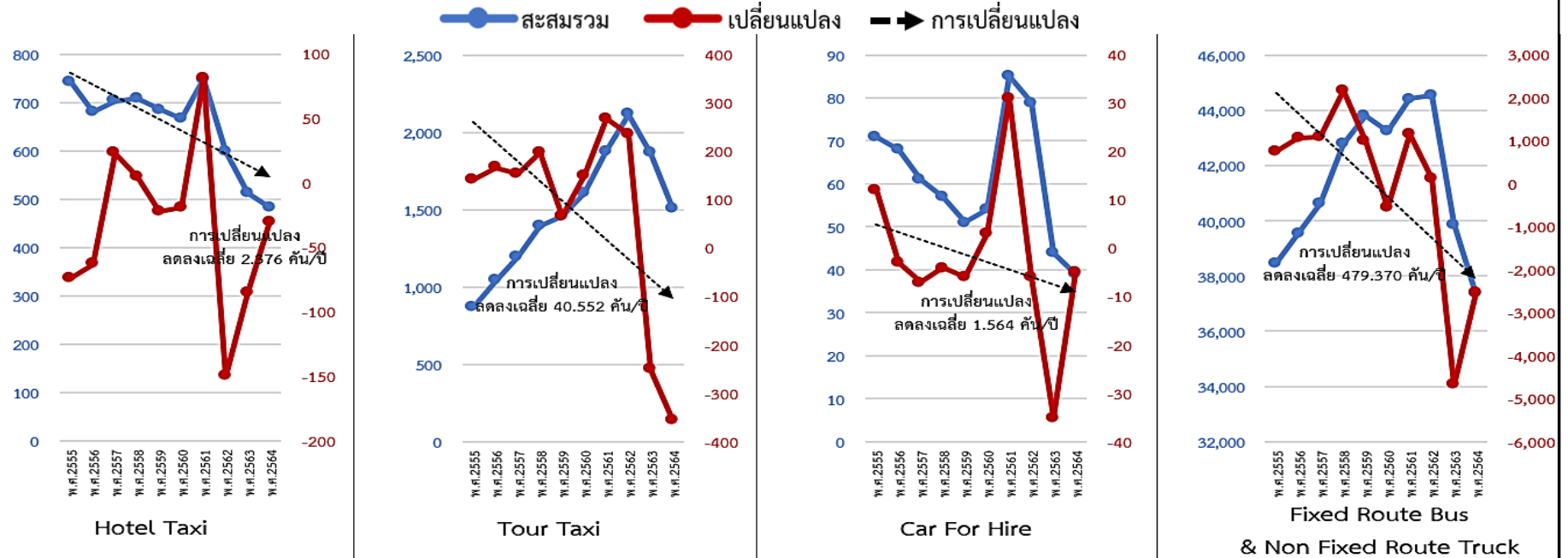
ประเภทรถ	จำนวนรถจดทะเบียนสะสม / เปลี่ยนแปลง (หน่วย : คัน)																			
	พ.ศ.2555		พ.ศ.2556		พ.ศ.2557		พ.ศ.2558		พ.ศ.2559		พ.ศ.2560		พ.ศ.2561		พ.ศ.2562		พ.ศ.2563		พ.ศ.2564	
	สะสมรวม	เปลี่ยนแปลง	สะสมรวม	เปลี่ยนแปลง	สะสมรวม	เปลี่ยนแปลง	สะสมรวม	เปลี่ยนแปลง	สะสมรวม	เปลี่ยนแปลง	สะสมรวม	เปลี่ยนแปลง	สะสมรวม	เปลี่ยนแปลง	สะสมรวม	เปลี่ยนแปลง	สะสมรวม	เปลี่ยนแปลง	สะสมรวม	เปลี่ยนแปลง
1.รถส่วนบุคคล	7,117,563	659,838	7,793,797	676,234	8,179,522	385,725	8,540,974	361,452	8,877,486	336,512	9,301,731	424,245	9,758,417	456,686	10,199,791	441,374	10,487,446	287,655	10,755,710	268,264
- รถจักรยานยนต์ส่วนบุคคล Motorcycle	2,846,690	213,517	3,066,088	219,398	3,168,496	102,408	3,284,422	115,926	3,382,378	97,956	3,521,127	138,749	3,669,600	148,473	3,803,215	133,615	3,879,353	76,138	3,971,771	92,418
- รถยนต์สามล้อส่วนบุคคล Motortricycle	772	62	818	46	824	6	832	8	848	16	839	-9	848	9	836	-12	816	-20	770	-46
- รถยนต์นั่งส่วนบุคคล ไม่เกิน 7 คน (Sedan)	2,972,305	375,379	3,356,099	383,794	3,592,212	236,113	3,799,125	206,913	4,001,423	202,298	4,242,556	241,133	4,501,405	258,849	4,766,656	265,251	4,950,810	184,154	5,100,317	149,507
- รถยนต์นั่งส่วนบุคคลเกิน 7 คน (Microbus & Passenger Van)	208,665	8,301	216,080	7,415	217,717	1,637	214,394	-3,323	210,625	-3,769	214,368	3,743	213,511	-857	213,663	152	220,196	6,533	222,959	2,763
- รถยนต์บรรทุกส่วนบุคคล (Van & Pick Up)	1,089,131	62,579	1,154,712	65,581	1,200,273	45,561	1,242,201	41,928	1,282,212	40,011	1,322,841	40,629	1,373,053	50,212	1,415,421	42,368	1,436,271	20,850	1,459,893	23,622

แผนภูมิที่ 3.10 แสดงจำนวนรถจดทะเบียนสะสมและการเปลี่ยนแปลง ในกรุงเทพมหานคร ปี พ.ศ.2555 – 2564 ประเภทรับจ้างและให้บริการ (ส่วนที่ 1)



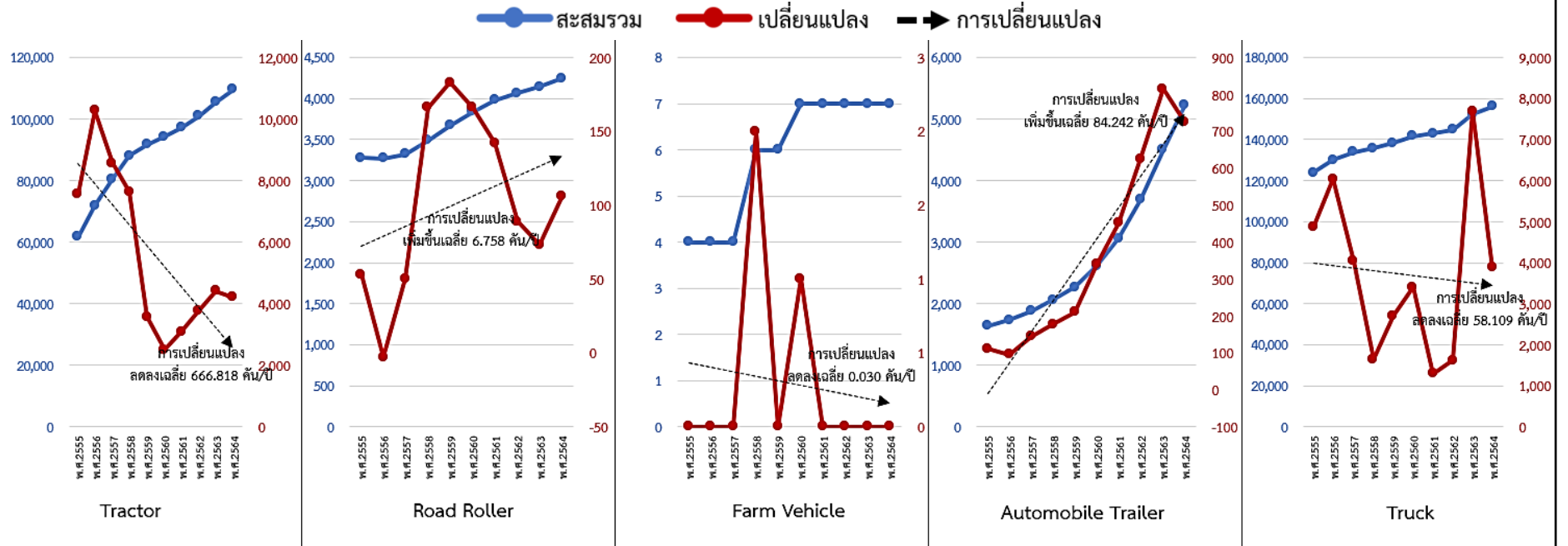
ประเภทรถ	จำนวนรถจดทะเบียนสะสม / เปลี่ยนแปลง (หน่วย : คัน)																			
	พ.ศ.2555		พ.ศ.2556		พ.ศ.2557		พ.ศ.2558		พ.ศ.2559		พ.ศ.2560		พ.ศ.2561		พ.ศ.2562		พ.ศ.2563		พ.ศ.2564	
	สะสมรวม	เปลี่ยนแปลง	สะสมรวม	เปลี่ยนแปลง	สะสมรวม	เปลี่ยนแปลง	สะสมรวม	เปลี่ยนแปลง	สะสมรวม	เปลี่ยนแปลง	สะสมรวม	เปลี่ยนแปลง	สะสมรวม	เปลี่ยนแปลง	สะสมรวม	เปลี่ยนแปลง	สะสมรวม	เปลี่ยนแปลง	สะสมรวม	เปลี่ยนแปลง
2.รถรับจ้างและให้บริการ	215,380	1,738	216,227	847	252,026	35,799	248,376	-3,650	250,190	1,814	234,615	-15,575	238,437	3,822	233,253	-5,184	217,964	-15,289	213,725	-4,239
- รถจักรยานยนต์สาธารณะ Public Motorcycle	215,380	1,738	216,227	847	252,026	35,799	248,376	-3,650	250,190	1,814	234,615	-15,575	238,437	3,822	233,253	-5,184	217,964	-15,289	213,725	-4,239
- รถยนต์รับจ้างบรรทุกคน โดยสารไม่เกิน 7 คน Urban Taxi	56,251	-4,317	51,376	-4,875	88,473	37,097	91,735	3,262	101,141	9,406	99,664	-1,477	98,039	-1,625	93,077	-4,962	87,960	-5,117	81,854	-6,106
- รถยนต์สี่ล้อเล็กรับจ้าง Fixed Route Taxi	107,204	5,303	111,860	4,656	109,422	-2,438	100,200	-9,222	91,290	-8,910	77,864	-13,426	81,817	3,953	81,517	-300	76,538	-4,979	81,461	4,923
- รถยนต์รับจ้างสามล้อ Motorcycle Taxi	2,779	-81	2,669	-110	2,574	-95	2,481	-93	2,412	-69	2,177	-235	2,123	-54	2,015	-108	1,923	-92	1,851	-72

แผนภูมิที่ 3.11 แสดงจำนวนรถจดทะเบียนสะสมและการเปลี่ยนแปลง ในกรุงเทพมหานคร ปี พ.ศ.2555 – 2564 ประเภทรับจ้างและให้บริการ (ส่วนที่ 2)



ประเภทรถ	จำนวนรถจดทะเบียนสะสม / เปลี่ยนแปลง (หน่วย : คัน)																			
	พ.ศ.2555		พ.ศ.2556		พ.ศ.2557		พ.ศ.2558		พ.ศ.2559		พ.ศ.2560		พ.ศ.2561		พ.ศ.2562		พ.ศ.2563		พ.ศ.2564	
	สะสมรวม	เปลี่ยนแปลง	สะสมรวม	เปลี่ยนแปลง	สะสมรวม	เปลี่ยนแปลง	สะสมรวม	เปลี่ยนแปลง	สะสมรวม	เปลี่ยนแปลง	สะสมรวม	เปลี่ยนแปลง	สะสมรวม	เปลี่ยนแปลง	สะสมรวม	เปลี่ยนแปลง	สะสมรวม	เปลี่ยนแปลง	สะสมรวม	เปลี่ยนแปลง
- รถยนต์บริการธุรกิจ Hotel Taxi	743	-74	680	-63	703	23	708	5	686	-22	667	-19	748	81	598	-150	513	-85	483	-30
- รถยนต์บริการทัศนอาจร Tour Taxi	873	142	1,040	167	1,194	154	1,393	199	1,460	67	1,610	150	1,879	269	2,116	237	1,865	-251	1,510	-355
- รถยนต์บริการให้เช่า Car For Hire	71	12	68	-3	61	-7	57	-4	51	-6	54	3	85	31	79	-6	44	-35	39	-5
- รถโดยสาร Bus ประจำทาง และไม่ประจำทาง Fixed Route Bus & Non Fixed Route Truck	38,462	758	39,534	1,072	40,616	1,082	42,794	2,178	43,796	1,002	43,246	-550	44,410	1,164	44,541	131	39,865	-4,676	37,344	-2,521

แผนภูมิที่ 3.12 แสดงจำนวนรถจดทะเบียนสะสมและการเปลี่ยนแปลง ในกรุงเทพมหานคร ปี พ.ศ.2555 – 2564 ประเภทด้านขนส่ง ก่อสร้าง และการเกษตรกรรม



ประเภท	จำนวนรถจดทะเบียนสะสม / เปลี่ยนแปลง (หน่วย : คัน)																			
	พ.ศ.2555		พ.ศ.2556		พ.ศ.2557		พ.ศ.2558		พ.ศ.2559		พ.ศ.2560		พ.ศ.2561		พ.ศ.2562		พ.ศ.2563		พ.ศ.2564	
	สะสมรวม	เปลี่ยนแปลง	สะสมรวม	เปลี่ยนแปลง	สะสมรวม	เปลี่ยนแปลง	สะสมรวม	เปลี่ยนแปลง	สะสมรวม	เปลี่ยนแปลง	สะสมรวม	เปลี่ยนแปลง	สะสมรวม	เปลี่ยนแปลง	สะสมรวม	เปลี่ยนแปลง	สะสมรวม	เปลี่ยนแปลง		
3.รถด้านขนส่ง ก่อสร้าง และการเกษตรกรรม	190,438	12,592	206,835	16,397	219,624	12,789	229,244	9,620	235,912	6,668	242,315	6,403	247,290	4,975	253,398	6,108	266,389	12,991	275,297	8,908
- รถแทรกเตอร์ Tractor	61,625	7,570	71,891	10,266	80,453	8,562	88,089	7,636	91,662	3,573	94,155	2,493	97,237	3,082	101,009	3,772	105,420	4,411	109,618	4,198
- รถบดถนน Road Roller	3,273	53	3,270	-3	3,320	50	3,486	166	3,669	183	3,835	166	3,977	142	4,066	89	4,139	73	4,245	106
- รถใช้งานเกษตรกรรม Farm Vehicle	4	0	4	0	4	0	6	2	6	0	7	1	7	0	7	0	7	0	7	0
- รถพ่วง Automobile Trailer	1,641	112	1,737	96	1,881	144	2,058	177	2,269	211	2,609	340	3,061	452	3,686	625	4,501	815	5,225	724

3.5 จำนวนอุบัติเหตุจราจรในพื้นที่กรุงเทพมหานคร ระหว่างปี พ.ศ.2555 – 2564

ข้อมูลจำนวนอุบัติเหตุจราจรในพื้นที่กรุงเทพมหานครมีหลายหน่วยงานจัดเก็บข้อมูลตั้งนี้ กองบัญชาการตำรวจนครบาล สำนักงานตำรวจแห่งชาติ บริษัท กลางคุ้มครองผู้ประสบภัยจากรถ จำกัด และสำนักงานการจราจรและขนส่ง กรุงเทพมหานคร ตามตารางที่ 3.8, 3.9, 3.10 แผนภูมิที่ 3.13, 3.14, 3.15, 3.16, 3.17, 3.18, 3.19 มีรายละเอียดดังนี้

1) ข้อมูลของคดีอุบัติเหตุจราจรในพื้นที่กรุงเทพมหานคร

ข้อมูลของคดีอุบัติเหตุจราจรในพื้นที่กรุงเทพมหานคร พบว่า ในปี พ.ศ.2564 มีคดีอุบัติเหตุจราจร จำนวน 30,722 คดี แยกประเภทผู้เสียชีวิตจากอุบัติเหตุจราจร จำนวน 197 คน ผู้บาดเจ็บสาหัส จำนวน 217 คน ผู้บาดเจ็บเล็กน้อย 14,906 คน และพิจารณาตามข้อมูลในช่วงระหว่างปี พ.ศ.2555-2564 จำนวนคดีอุบัติเหตุจราจรในพื้นที่กรุงเทพมหานคร มีการเปลี่ยนแปลงเพิ่มขึ้นเฉลี่ยจำนวน 629.600 คดีต่อปี จำนวนผู้เสียชีวิตจากอุบัติเหตุ มีการเปลี่ยนแปลงลดลงเฉลี่ยจำนวน 7.273 คนต่อปี จำนวนผู้บาดเจ็บสาหัสมีการเปลี่ยนแปลงเพิ่มขึ้นเฉลี่ยจำนวน 31.158 คนต่อปี และจำนวนผู้บาดเจ็บเล็กน้อยมีการเปลี่ยนแปลงเพิ่มขึ้นเฉลี่ยจำนวน 2,243.830 คนต่อปี

2) ข้อมูลของจำนวนอุบัติเหตุจราจรแยกประเภท

ข้อมูลของจำนวนอุบัติเหตุจราจรแยกประเภท พบว่า จำนวนอุบัติเหตุจราจรแยกประเภท ประกอบด้วย คนเดินเท้า รถมอเตอร์ไซด์ รถจักรยานยนต์ รถสามล้อเครื่อง รถยนต์นั่ง รถโดยสารเล็ก (ตู้) รถบรรทุกเล็ก (ปิกอัพ) รถโดยสารขนาดใหญ่ รถบรรทุก 6 ล้อ รถบรรทุก 10 ล้อหรือมากกว่า รถอีแต่น้ รถแท็กซี่ และอื่น ๆ (ไม่ได้ระบุข้อมูล) พบว่า ปี พ.ศ.2564 ประเภทจำนวนอุบัติเหตุจราจรที่พบมากที่สุด คือประเภทอื่น ๆ (ไม่ได้ระบุข้อมูล) จำนวน 29,127 คนหรือคัน รองลงมา คือรถจักรยานยนต์ จำนวน 12,383 คัน รถยนต์นั่ง จำนวน 11,271 คัน รถบรรทุกเล็ก (ปิกอัพ) จำนวน 2,804 คัน รถแท็กซี่ จำนวน 1,071 คัน ตามลำดับ และพิจารณาตามข้อมูลระหว่าง ปี พ.ศ.2555-2564 จำนวนอุบัติเหตุจราจรแยกประเภทที่มีการเปลี่ยนแปลงเพิ่มมากที่สุด คือประเภทรถจักรยานยนต์เพิ่มขึ้นเฉลี่ยจำนวน 460.552 คันต่อปี รองลงมา คือประเภทอื่น ๆ (ไม่ได้ระบุข้อมูล) เพิ่มมากขึ้นเฉลี่ยจำนวน 445.836 คนหรือคันต่อปี รถยนต์นั่งเพิ่มขึ้นเฉลี่ยจำนวน 180.067 คันต่อปี รถจักรยานเพิ่มขึ้นเฉลี่ย จำนวน 42.673 คันต่อปี คนเดินเท้าเพิ่มขึ้นเฉลี่ย 8.515 คนต่อปี และจำนวนอุบัติเหตุจราจรแยกประเภทที่มีการเปลี่ยนแปลงลดลงมากที่สุด คือ รถแท็กซี่ลดลงเฉลี่ย จำนวน 133.158 คันต่อปี รองลงมา คือรถโดยสารขนาดใหญ่ลดลงเฉลี่ยจำนวน 32.115 คันต่อปี รถโดยสารเล็ก (ตู้) ลดลงเฉลี่ยจำนวน 31.206 คันต่อปี รถบรรทุก 10 ล้อหรือมากกว่าลดลงเฉลี่ยจำนวน 19.139 คันต่อปี รถสามล้อเครื่องลดลงเฉลี่ยจำนวน 16.733 คันต่อปี และรถบรรทุก 6 ล้อลดลงเฉลี่ยจำนวน 10.273 คันต่อปี

3) จำนวนอุบัติเหตุทางถนนในเขตกรุงเทพมหานคร ระหว่างปี พ.ศ.2555-2563

พบว่า ข้อมูลอุบัติเหตุทางถนนในเขตกรุงเทพมหานคร ปี พ.ศ.2563 มีจำนวน 23,326 ครั้ง โดยเขตที่อุบัติเหตุทางถนนมากที่สุด ได้แก่ เขตบางบอน จำนวน 1,433 ครั้ง เขตบางขุนเทียน จำนวน 1,117 ครั้ง เขตคลองเตย จำนวน 1,014 ครั้ง เขตประเวศ จำนวน 879 ครั้ง และเขตลาดกระบัง จำนวน 809 ครั้ง ตามลำดับ และระหว่างปี พ.ศ.2555-2563 มีการเปลี่ยนแปลงอุบัติเหตุทางถนนเพิ่มมากขึ้นเฉลี่ย จำนวน 2,187.583 ครั้งต่อปี พบว่า ในจำนวน 50 เขตของกรุงเทพมหานคร ระหว่างปี พ.ศ.2555-2563 มีการเปลี่ยนแปลงอุบัติเหตุทางถนนเพิ่มมากขึ้นถึง 49 เขต ยกเว้นเขตมีนบุรี มีการเปลี่ยนแปลงลดลงเฉลี่ย จำนวน 0.800 ครั้งต่อปี เขตที่มีการเปลี่ยนแปลงอุบัติเหตุทางถนนเพิ่มมากขึ้นที่สุด 10 อันดับแรก ได้แก่ เขตบางบอน เพิ่มขึ้นเฉลี่ย 212.567 ครั้งต่อปี เขตคลองเตย เพิ่มขึ้นเฉลี่ย 128.117 ครั้งต่อปี เขตวัฒนา เพิ่มขึ้นเฉลี่ย 128.11 ครั้งต่อปี เขตบางกะปิ เพิ่มขึ้นเฉลี่ย 122.850 ครั้งต่อปี เขตบางขุนเทียน เพิ่มขึ้นเฉลี่ย 93.417 ครั้งต่อปี เขตประเวศ เพิ่มขึ้นเฉลี่ย 92.267 ครั้งต่อปี เขตบางเขน เพิ่มขึ้นเฉลี่ย 92.250 ครั้งต่อปี เขตห้วยขวาง เพิ่มขึ้นเฉลี่ย 91.183 ครั้งต่อปี เขตลาดกระบัง เพิ่มขึ้นเฉลี่ย 77.367 ครั้งต่อปี เขตวังทองหลาง เพิ่มขึ้นเฉลี่ย 76.450 ครั้งต่อปี ตามลำดับ

ตารางที่ 3.8 อุบัติเหตุจราจรในพื้นที่กรุงเทพมหานคร ปี พ.ศ.2554 – 2564

ข้อมูลอุบัติเหตุ	จำนวนอุบัติเหตุจราจร										การเปลี่ยนแปลงเฉลี่ยต่อปี	แนวโน้ม
	พ.ศ.2555	พ.ศ.2556	พ.ศ.2557	พ.ศ.2558	พ.ศ.2559	พ.ศ. 2560	พ.ศ.2561	พ.ศ.2562	พ.ศ.2563	พ.ศ.2564		
คดีอุบัติเหตุ (คดี)	32,410	29,125	26,928	27,095	33,411	33,163	34,772	35,653	36,649	30,722	629.600	เพิ่มขึ้น
1.จำนวนผู้เสียชีวิต (คน)	288	267	215	204	235	193	210	215	216	197	-7.273	ลดลง
- เพศชาย	219	200	176	155	182	152	168	168	166	156	-5.067	ลดลง
- เพศหญิง	69	67	39	49	53	41	42	47	50	41	-2.206	ลดลง
2.จำนวนผู้บาดเจ็บสาหัส (คน)	0	5	7	30	190	168	148	210	268	217	31.158	เพิ่มขึ้น
- เพศชาย	0	3	5	20	134	116	103	133	177	140	20.297	เพิ่มขึ้น
- เพศหญิง	0	2	2	10	56	52	45	77	91	77	10.861	เพิ่มขึ้น
3.จำนวนผู้บาดเจ็บเล็กน้อย (คน)	98	145	302	1,209	9,375	11,703	12,711	15,130	18,143	14,906	2,243.830	เพิ่มขึ้น
- เพศชาย	68	99	204	805	6,256	7,899	8,656	10,417	12,414	10,275	1,541.388	เพิ่มขึ้น
- เพศหญิง	30	46	98	404	3,119	3,804	4,055	4,713	5,729	4,631	702.442	เพิ่มขึ้น

หมายเหตุ : ค่าการเปลี่ยนแปลงเฉลี่ย

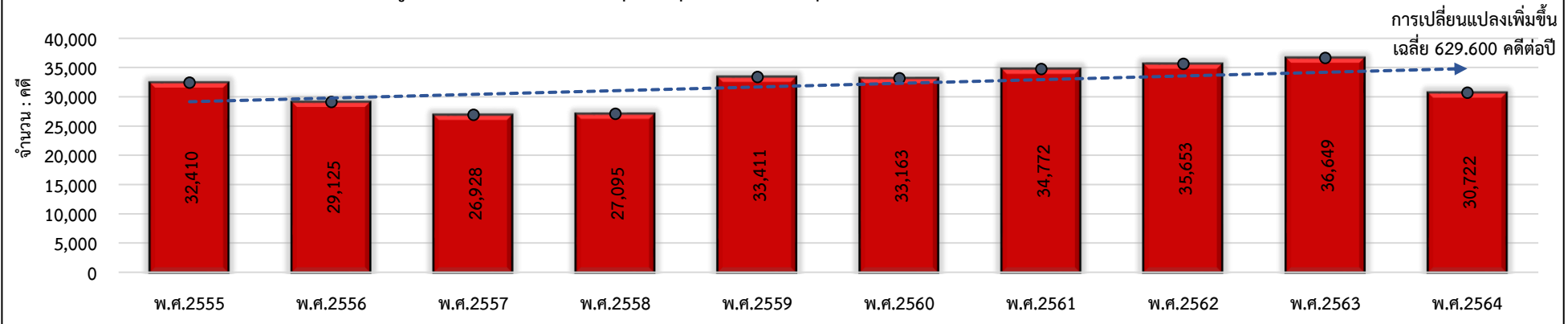
$$m = \frac{\sum(x_i - \bar{x})(y_i - \bar{y})}{\sum(x_i - \bar{x})^2}$$

(m = ความชันของเส้นกราฟที่มีผลรวมระยะห่างจากจุดทุกจุดน้อยที่สุด)

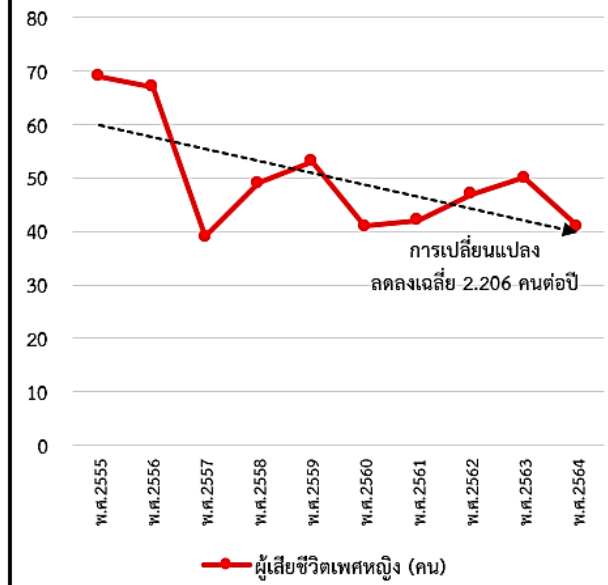
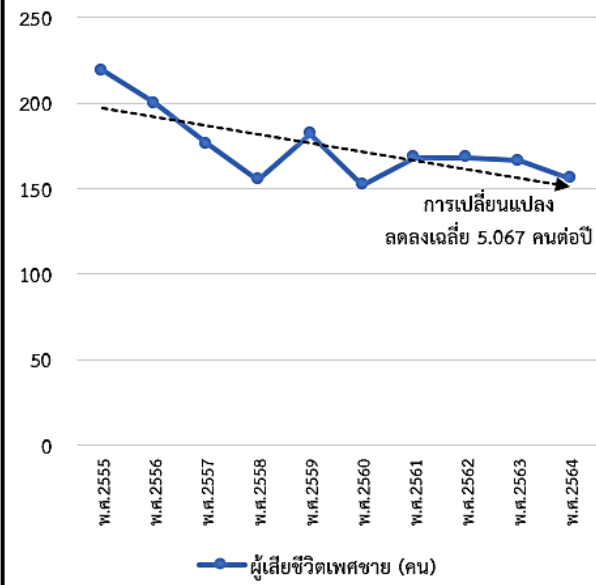
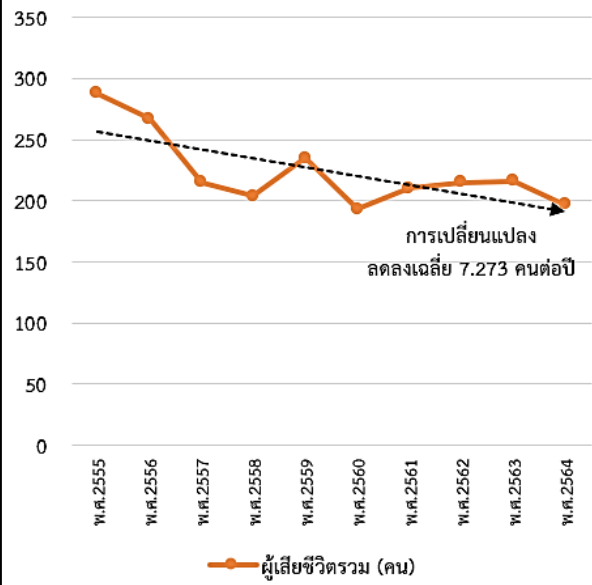
x_i = ปีที่ i y_i = จำนวนอุบัติเหตุจราจรในปีที่ i
 \bar{x} = ค่าเฉลี่ยของปี x_i \bar{y} = ค่าเฉลี่ยอุบัติเหตุจราจรของ y_i

ที่มา : กองบัญชาการตำรวจนครบาล สำนักงานตำรวจแห่งชาติ
 สำนักงานจราจรและขนส่ง กรุงเทพมหานคร

แผนภูมิที่ 3-13 แสดงจำนวนคดีอุบัติเหตุจราจรในพื้นที่กรุงเทพมหานคร ระหว่าง ปี พ.ศ.2555 – 2564

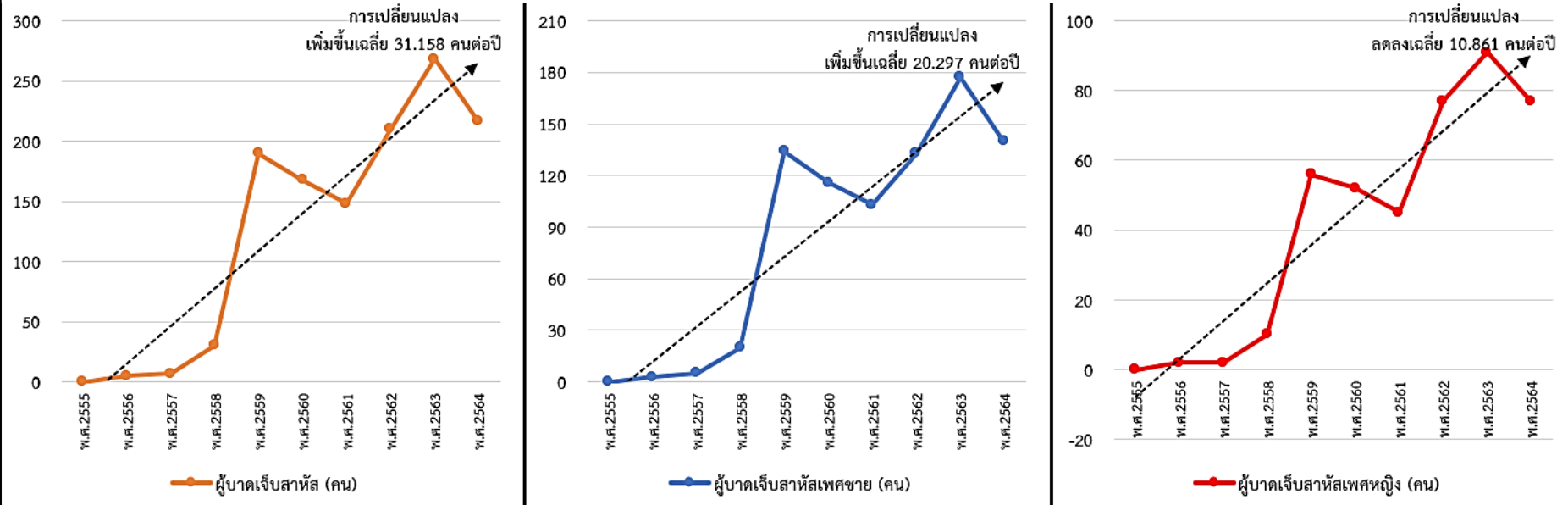


แผนภูมิที่ 3.14 แสดงจำนวนผู้เสียชีวิตอุบัติเหตุจราจรในพื้นที่กรุงเทพมหานคร ปี พ.ศ.2555 – 2564



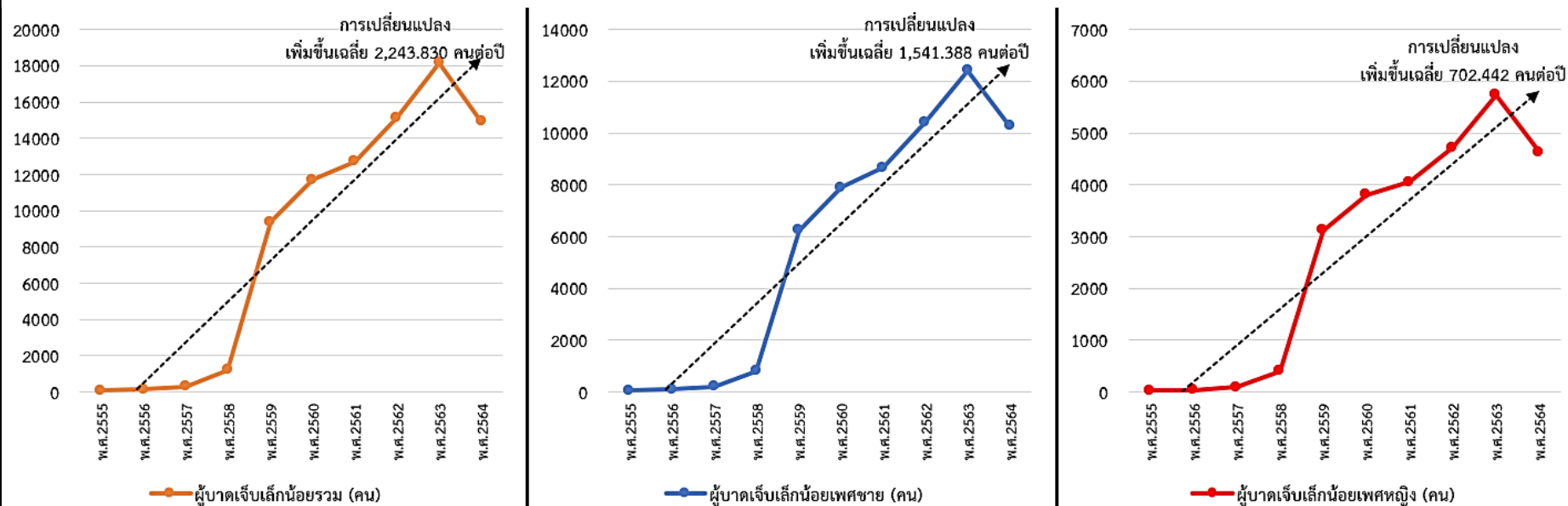
ข้อมูลอุบัติเหตุ	จำนวนผู้เสียชีวิตจากอุบัติเหตุจราจร										(หน่วย : คน)	
	พ.ศ.2555	พ.ศ.2556	พ.ศ.2557	พ.ศ.2558	พ.ศ.2559	พ.ศ. 2560	พ.ศ.2561	พ.ศ.2562	พ.ศ.2563	พ.ศ.2564	การเปลี่ยนแปลงเฉลี่ย คน/ปี	แนวโน้ม
1.จำนวนผู้เสียชีวิต	288	267	215	204	235	193	210	215	216	197	-7.273	ลดลง
- เพศชาย	219	200	176	155	182	152	168	168	166	156	-5.067	ลดลง
- เพศหญิง	69	67	39	49	53	41	42	47	50	41	-2.206	ลดลง

แผนภูมิที่ 3.15 แสดงจำนวนผู้บาดเจ็บสาหัสจากอุบัติเหตุจราจรในพื้นที่กรุงเทพมหานคร ปี พ.ศ.2555 – 2564



ข้อมูลอุบัติเหตุ	จำนวนผู้บาดเจ็บสาหัสจากอุบัติเหตุจราจร										(หน่วย : คน)	
	พ.ศ.2555	พ.ศ.2556	พ.ศ.2557	พ.ศ.2558	พ.ศ.2559	พ.ศ. 2560	พ.ศ.2561	พ.ศ.2562	พ.ศ.2563	พ.ศ.2564	การเปลี่ยนแปลงเฉลี่ย คน/ปี	แนวโน้ม
2.จำนวนผู้บาดเจ็บสาหัส	0	5	7	30	190	168	148	210	268	217	31.158	เพิ่มขึ้น
- เพศชาย	0	3	5	20	134	116	103	133	177	140	20.297	เพิ่มขึ้น
- เพศหญิง	0	2	2	10	56	52	45	77	91	77	10.861	เพิ่มขึ้น

แผนภูมิที่ 3-16 แสดงจำนวนผู้บาดเจ็บเล็กน้อยจากอุบัติเหตุจราจรในพื้นที่กรุงเทพมหานคร ปี พ.ศ.2555 – 2564



ข้อมูลอุบัติเหตุ	จำนวนผู้บาดเจ็บเล็กน้อยจากอุบัติเหตุจราจร										การเปลี่ยนแปลงเฉลี่ย คน/ปี	แนวโน้ม
	พ.ศ.2555	พ.ศ.2556	พ.ศ.2557	พ.ศ.2558	พ.ศ.2559	พ.ศ.2560	พ.ศ.2561	พ.ศ.2562	พ.ศ.2563	พ.ศ.2564		
3.จำนวนผู้บาดเจ็บเล็กน้อย	98	145	302	1,209	9,375	11,703	12,711	15,130	18,143	14,906	2,243.830	เพิ่มขึ้น
- เพศชาย	68	99	204	805	6,256	7,899	8,656	10,417	12,414	10,275	1,541.388	เพิ่มขึ้น
- เพศหญิง	30	46	98	404	3,119	3,804	4,055	4,713	5,729	4,631	702.442	เพิ่มขึ้น

ตารางที่ 3.9 จำนวนอุบัติเหตุจราจรในกรุงเทพมหานคร ปี พ.ศ.2555-2564 จำแนกประเภท

ประเภท	จำนวนอุบัติเหตุจราจรจำแนกประเภท (หน่วย : คนหรือคัน)										การเปลี่ยนแปลงเฉลี่ย คนหรือคัน/ปี	แนวโน้ม
	พ.ศ.2555	พ.ศ.2556	พ.ศ.2557	พ.ศ.2558	พ.ศ.2559	พ.ศ. 2560	พ.ศ.2561	พ.ศ.2562	พ.ศ.2563	พ.ศ.2564		
1. คนเดินเท้า	1,059	823	709	589	1,014	1,018	927	1,022	1,088	722	8.515	เพิ่มขึ้น
2. รถจักรยาน	106	83	109	132	582	482	487	487	384	337	42.673	เพิ่มขึ้น
3. รถสามล้อ	12	10	11	7	21	11	19	17	19	8	0.503	เพิ่มขึ้น
4. รถจักรยานยนต์	9,781	8,864	9,185	10,206	10,634	11,213	11,044	11,934	13,969	12,383	460.552	เพิ่มขึ้น
5. รถสามล้อเครื่อง	233	214	156	159	145	115	131	114	96	54	-16.733	ลดลง
6. รถยนต์นั่ง	12,259	10,867	11,314	12,385	12,553	12,827	13,049	13,785	14,293	11,271	180.067	เพิ่มขึ้น
7. รถโดยสารเล็ก (ตู้)	481	440	356	376	353	300	261	299	252	131	-31.206	ลดลง
8. รถบรรทุกเล็ก (ปิกอัพ)	2,662	2,513	2,388	2,360	2,180	2,606	2,117	2,148	2,656	2,804	4.703	เพิ่มขึ้น
9. รถโดยสารขนาดใหญ่	655	486	411	454	412	389	353	376	347	230	-32.115	ลดลง
10. รถบรรทุก 6 ล้อ	413	331	323	343	323	290	266	267	263	338	-10.273	ลดลง
11. รถบรรทุก 10 ล้อ หรือมากกว่า	569	493	438	448	454	413	415	371	390	351	-19.139	ลดลง
12. รถอีแต๋น	0	0	0	0	1	0	0	0	0	1	0.048	เพิ่มขึ้น
13. รถแท็กซี่	2,706	2,199	1,927	2,024	1,860	1,661	1,725	1,598	1,554	1,071	-133.158	ลดลง
14. อื่น ๆ	30,075	26,666	26,748	29,042	29,788	30,527	30,094	31,573	34,391	29,127	445.836	เพิ่มขึ้น
รวม	61,011	53,989	54,075	58,525	60,320	61,852	60,888	63,991	69,702	58,828	900.273	เพิ่มขึ้น

ที่มา : กองบัญชาการตำรวจนครบาล สำนักงานตำรวจแห่งชาติ

สำนักการจราจรและขนส่ง กรุงเทพมหานคร

หมายเหตุ : ค่าการเปลี่ยนแปลงเฉลี่ย m = ความชันของเส้นกราฟที่มีผลรวมระยะห่างจากจุดทุกจุดน้อยที่สุด

$$m = \frac{\sum(x_i - \bar{x})(y_i - \bar{y})}{\sum(x_i - \bar{x})^2}$$

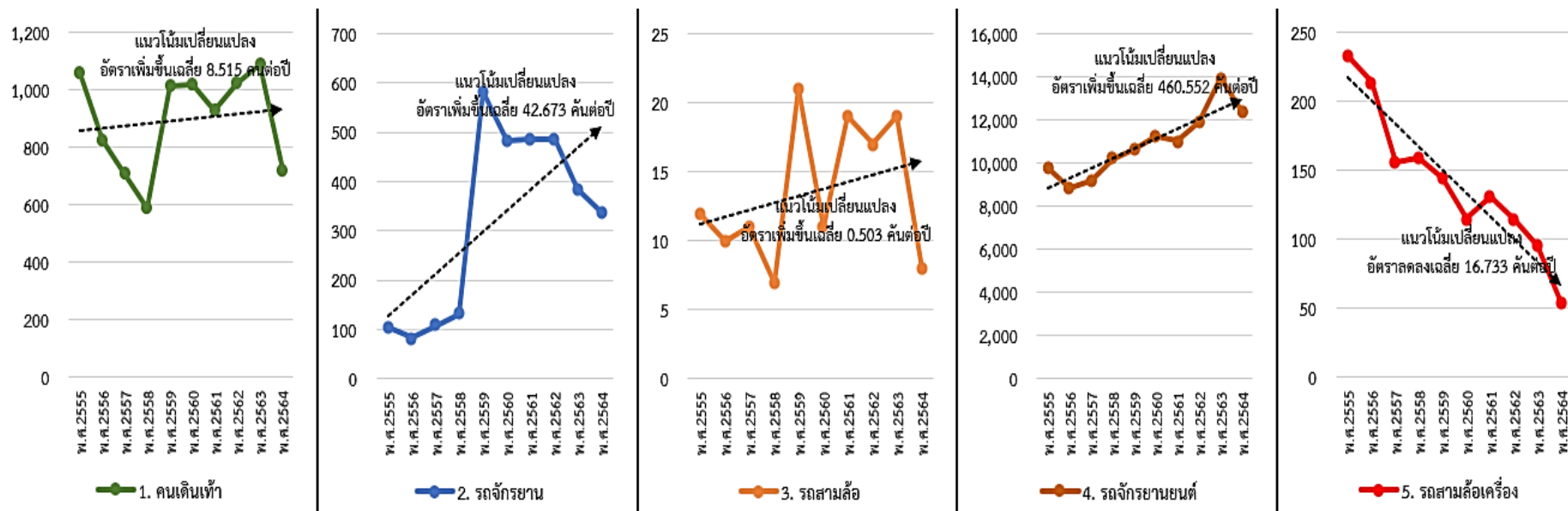
x_i = ปีที่ i

\bar{x} = ค่าเฉลี่ยของปี x_i

y_i = จำนวนอุบัติเหตุจราจรจำแนกประเภทในปีที่ i

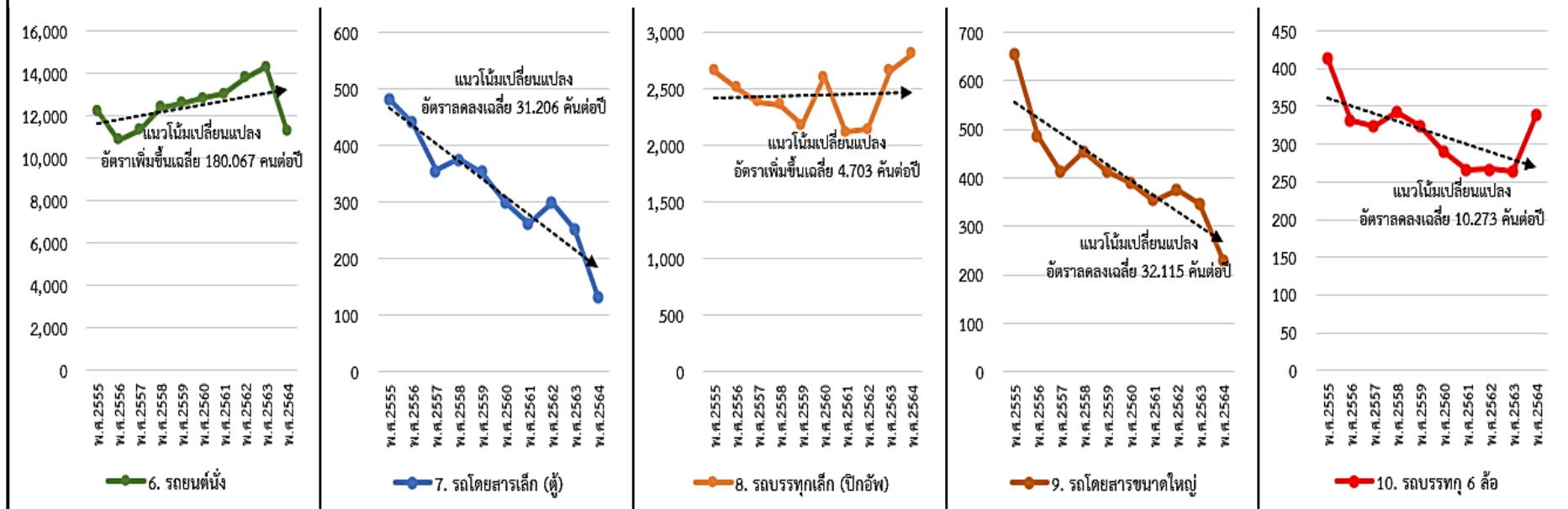
\bar{y} = ค่าเฉลี่ยอุบัติเหตุจราจรจำแนกประเภทของ y_i

แผนภูมิที่ 3.17 แสดงจำนวนอุบัติเหตุจราจรในกรุงเทพมหานคร ปี พ.ศ.2555-2564 จำแนกประเภท (ส่วนที่ 1)



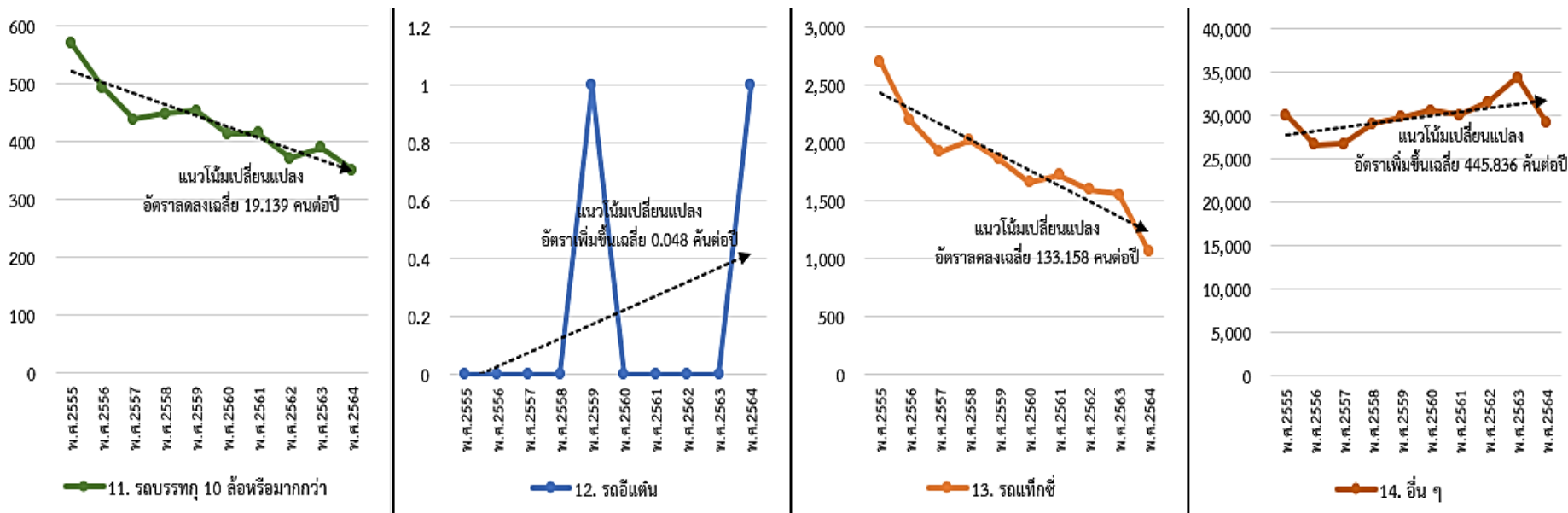
ประเภท	จำนวนอุบัติเหตุจราจรจำแนกประเภท (หน่วย : คนหรือคัน)										การเปลี่ยนแปลงเฉลี่ย คนหรือคัน/ปี	แนวโน้ม
	พ.ศ.2555	พ.ศ.2556	พ.ศ.2557	พ.ศ.2558	พ.ศ.2559	พ.ศ. 2560	พ.ศ.2561	พ.ศ.2562	พ.ศ.2563	พ.ศ.2564		
1. คนเดินเท้า	1,059	823	709	589	1,014	1,018	927	1,022	1,088	722	8.515	เพิ่มขึ้น
2. รถจักรยาน	106	83	109	132	582	482	487	487	384	337	42.673	เพิ่มขึ้น
3. รถสามล้อ	12	10	11	7	21	11	19	17	19	8	0.503	เพิ่มขึ้น
4. รถจักรยานยนต์	9,781	8,864	9,185	10,206	10,634	11,213	11,044	11,934	13,969	12,383	460.552	เพิ่มขึ้น
5. รถสามล้อเครื่อง	233	214	156	159	145	115	131	114	96	54	8.515	ลดลง

แผนภูมิที่ 3.18 แสดงจำนวนอุบัติเหตุจราจรในกรุงเทพมหานคร ปี พ.ศ.2555-2564 จำแนกประเภท (ส่วนที่ 2)



ประเภท	จำนวนอุบัติเหตุจราจรจำแนกประเภท (หน่วย : คนหรือคัน)										การเปลี่ยนแปลงเฉลี่ย คนหรือคันปี	แนวโน้ม
	พ.ศ.2555	พ.ศ.2556	พ.ศ.2557	พ.ศ.2558	พ.ศ.2559	พ.ศ. 2560	พ.ศ.2561	พ.ศ.2562	พ.ศ.2563	พ.ศ.2564		
6. รถยนต์นั่ง	12,259	10,867	11,314	12,385	12,553	12,827	13,049	13,785	14,293	11,271	180.067	เพิ่มขึ้น
7. รถโดยสารเล็ก (ตู้)	481	440	356	376	353	300	261	299	252	131	-31.206	ลดลง
8. รถบรรทุกเล็ก (ปิกอัพ)	2,662	2,513	2,388	2,360	2,180	2,606	2,117	2,148	2,656	2,804	4.703	เพิ่มขึ้น
9. รถโดยสารขนาดใหญ่	655	486	411	454	412	389	353	376	347	230	-32.115	ลดลง
10. รถบรรทุก 6 ล้อ	413	331	323	343	323	290	266	267	263	338	-10.273	ลดลง

แผนภูมิที่ 3.19 แสดงจำนวนอุบัติเหตุจราจรในกรุงเทพมหานคร ปี พ.ศ.2555-2564 จำแนกประเภท (ส่วนที่ 3)



ประเภท	จำนวนอุบัติเหตุจราจรจำแนกประเภท (หน่วย : คนหรือคัน)										การเปลี่ยนแปลงเฉลี่ย คนหรือคัน/ปี	แนวโน้ม
	พ.ศ.2555	พ.ศ.2556	พ.ศ.2557	พ.ศ.2558	พ.ศ.2559	พ.ศ. 2560	พ.ศ.2561	พ.ศ.2562	พ.ศ.2563	พ.ศ.2564		
11. รถบรรทุก 10 ล้อหรือมากกว่า	569	493	438	448	454	413	415	371	390	351	-19.139	ลดลง
12. รถอีแต๋น	0	0	0	0	1	0	0	0	0	1	0.048	เพิ่มขึ้น
13. รถแท็กซี่	2,706	2,199	1,927	2,024	1,860	1,661	1,725	1,598	1,554	1,071	-133.158	ลดลง
14. อื่น ๆ	30,075	26,666	26,748	29,042	29,788	30,527	30,094	31,573	34,391	29,127	445.836	เพิ่มขึ้น

ตารางที่ 3.10 จำนวนอุบัติเหตุทางจราจรในพื้นที่กรุงเทพมหานคร ปี พ.ศ.2555-2563 แยกเป็นรายเขต

ลำดับที่	เขตพื้นที่	พ.ศ.2555 (ครั้ง)	พ.ศ.2556 (ครั้ง)	พ.ศ.2557 (ครั้ง)	พ.ศ.2558 (ครั้ง)	พ.ศ.2559 (ครั้ง)	พ.ศ.2560 (ครั้ง)	พ.ศ.2561 (ครั้ง)	พ.ศ.2562 (ครั้ง)	พ.ศ.2563 (ครั้ง)	การเปลี่ยนแปลง เฉลี่ย ครั้งต่อปี	แนวโน้ม
รวมอุบัติเหตุจราจรในพื้นที่ กรุงเทพมหานคร		23,702	24,715	26,273	28,872	34,131	41,512	47,208	50,798	23,326	2,187.583	เพิ่มขึ้น
1	จตุจักร	695	718	767	765	942	1,218	1,467	1,459	669	66.200	เพิ่มขึ้น
2	ดอนเมือง	481	407	384	370	441	557	741	795	363	26.550	เพิ่มขึ้น
3	บางเขน	623	674	642	714	865	1,183	1,359	1,722	745	92.250	เพิ่มขึ้น
4	บางซื่อ	410	442	408	401	445	477	648	799	364	24.050	เพิ่มขึ้น
5	ลาดพร้าว	1,037	1,133	1,119	1,335	1,247	1,275	1,414	1,570	701	8.283	เพิ่มขึ้น
6	สายไหม	613	687	716	839	1,000	959	875	961	412	7.600	เพิ่มขึ้น
7	หลักสี่	234	233	232	226	261	318	397	437	235	17.300	เพิ่มขึ้น
8	คลองเตย	539	642	657	785	935	1,306	1,778	2,169	1,014	154.067	เพิ่มขึ้น
9	บางคอแหลม	178	174	169	224	169	250	309	294	149	9.167	เพิ่มขึ้น
10	บางนา	561	591	654	694	787	972	1,058	1,362	562	56.717	เพิ่มขึ้น
11	บางรัก	130	122	146	230	212	276	335	288	119	14.633	เพิ่มขึ้น
12	ปทุมวัน	283	269	304	319	399	463	600	647	335	34.633	เพิ่มขึ้น
13	พระโขนง	300	336	431	441	490	589	746	759	442	43.583	เพิ่มขึ้น
14	ยานนาวา	232	301	323	292	362	564	655	656	325	39.550	เพิ่มขึ้น
15	วัฒนา	406	429	483	622	876	1,304	1,656	1,570	715	128.117	เพิ่มขึ้น
16	สวนหลวง	464	527	580	673	864	1,222	1,202	1,100	538	63.467	เพิ่มขึ้น
17	สาทร	226	238	253	213	244	350	406	429	225	16.867	เพิ่มขึ้น
18	ดินแดง	391	365	395	483	603	801	966	889	390	50.467	เพิ่มขึ้น

ลำดับที่	เขตพื้นที่	พ.ศ.2555 (ครั้ง)	พ.ศ.2556 (ครั้ง)	พ.ศ.2557 (ครั้ง)	พ.ศ.2558 (ครั้ง)	พ.ศ.2559 (ครั้ง)	พ.ศ.2560 (ครั้ง)	พ.ศ.2561 (ครั้ง)	พ.ศ.2562 (ครั้ง)	พ.ศ.2563 (ครั้ง)	การเปลี่ยนแปลง เฉลี่ย ครั้งต่อปี	แนวโน้ม
19	ดุสิต	301	258	288	329	371	500	561	649	241	27.500	เพิ่มขึ้น
20	ป้อมปราบศัตรูพ่าย	179	155	165	169	180	246	257	267	135	7.017	เพิ่มขึ้น
21	พญาไท	282	276	317	345	344	468	567	600	278	26.317	เพิ่มขึ้น
22	พระนคร	177	163	178	136	179	255	288	333	139	11.617	เพิ่มขึ้น
23	ราชเทวี	277	291	371	392	479	628	707	683	349	39.533	เพิ่มขึ้น
24	วังทองหลาง	488	433	438	527	787	1,113	1,285	1174	509	76.450	เพิ่มขึ้น
25	สัมพันธวงศ์	40	49	38	46	45	51	56	66	33	1.067	เพิ่มขึ้น
26	ห้วยขวาง	567	713	833	938	1,152	1,343	1,615	1,727	682	91.183	เพิ่มขึ้น
27	คลองสามวา	385	417	418	413	494	595	614	642	306	15.550	เพิ่มขึ้น
28	คันนายาว	400	415	399	385	434	465	525	537	265	2.633	เพิ่มขึ้น
29	บางกะปิ	759	795	871	1,020	1,184	1,586	1,847	2,102	992	122.850	เพิ่มขึ้น
30	บึงกุ่ม	535	670	651	647	711	799	879	839	409	10.183	เพิ่มขึ้น
31	ประเวศ	820	945	970	1,104	1,447	1,446	1,727	2,093	879	92.267	เพิ่มขึ้น
32	มีนบุรี	671	608	630	764	771	902	869	820	346	-0.800	เพิ่มขึ้น
33	ลาดกระบัง	914	892	963	1,029	1,340	1,493	1,699	1,934	809	77.367	เพิ่มขึ้น
34	สะพานสูง	250	271	262	309	322	374	490	713	286	33.183	เพิ่มขึ้น
35	หนองจอก	352	381	334	376	461	509	495	533	235	7.383	เพิ่มขึ้น
36	คลองสาน	244	215	269	260	296	279	367	450	174	10.667	เพิ่มขึ้น
37	จอมทอง	629	680	908	926	970	1,025	1,094	1165	535	25.833	เพิ่มขึ้น
38	ตลิ่งชัน	518	589	613	691	762	930	992	1003	463	33.650	เพิ่มขึ้น
39	ทวีวัฒนา	272	251	272	335	499	550	621	631	283	34.950	เพิ่มขึ้น

ลำดับที่	เขตพื้นที่	พ.ศ.2555 (ครั้ง)	พ.ศ.2556 (ครั้ง)	พ.ศ.2557 (ครั้ง)	พ.ศ.2558 (ครั้ง)	พ.ศ.2559 (ครั้ง)	พ.ศ.2560 (ครั้ง)	พ.ศ.2561 (ครั้ง)	พ.ศ.2562 (ครั้ง)	พ.ศ.2563 (ครั้ง)	การเปลี่ยนแปลง เฉลี่ย ครั้งต่อปี	แนวโน้ม
40	ธนบุรี	625	685	684	706	748	953	1,067	1,350	572	46.600	เพิ่มขึ้น
41	บางกอกใหญ่	257	250	281	272	298	351	355	346	186	3.850	เพิ่มขึ้น
42	บางกอกน้อย	528	575	664	669	660	788	885	935	473	23.683	เพิ่มขึ้น
43	บางพลัด	245	227	278	273	286	349	479	498	241	21.250	เพิ่มขึ้น
44	ทุ่งครุ	467	520	548	716	976	1,048	1,127	1138	551	61.333	เพิ่มขึ้น
45	บางแค	897	849	843	805	906	1,288	1,326	1,448	640	36.967	เพิ่มขึ้น
46	บางขุนเทียน	1,163	1,135	1,129	1,240	1,539	2,259	1,882	2,223	1,117	93.417	เพิ่มขึ้น
47	บางบอน	905	905	957	1,253	1,717	1,949	3,023	2,843	1,433	212.567	เพิ่มขึ้น
48	ภาษีเจริญ	510	542	607	620	672	722	820	882	422	19.933	เพิ่มขึ้น
49	ราษฎร์บูรณะ	439	468	558	618	845	956	986	964	420	43.433	เพิ่มขึ้น
50	หนองแขม	803	804	873	933	1,114	1,208	1,091	1304	620	24.650	เพิ่มขึ้น

ที่มา : บริษัท กลางคุ้มครองผู้ประสบภัยจากรถ จำกัด

กองนโยบายและแผนงาน สำนักจรรยาและขนส่ง กรุงเทพมหานคร

1) ข้อมูล ปี 2555 - 2563 มาจากข้อมูลการจ่ายค่าสินไหมทดแทนอุบัติเหตุ

2) ข้อมูล ปี 2564 ไม่มีการจัดเก็บจำนวนการเกิดอุบัติเหตุ

หมายเหตุ : ค่าการเปลี่ยนแปลงเฉลี่ย m = ความชันของเส้นกราฟที่มีผลรวมระยะห่างจากจุดทุกจุดน้อยที่สุด

$$m = \frac{\sum(x_i - \bar{x})(y_i - \bar{y})}{\sum(x_i - \bar{x})^2}$$

x_i = ปีที่ i

\bar{x} = ค่าเฉลี่ยของปี x_i

y_i = จำนวนอุบัติเหตุทางถนนในเขตกรุงเทพมหานครในปีที่ i

\bar{y} = ค่าเฉลี่ยอุบัติเหตุทางถนนในเขตกรุงเทพมหานครของ y_i

บทที่ 4 สรุปข้อมูล

4.1 จำนวนรถจดทะเบียนสะสม

จำนวนรถจดทะเบียนสะสมในประเทศไทยที่ได้ทำการหักรถที่ระงับทะเบียนแล้ว ในปี พ.ศ.2564 ข้อมูลจาก กรมขนส่งทางบก มีจำนวนทั้งหมด 42,313,968 คัน ภาคกรุงเทพมหานครและปริมณฑล มีจำนวน 12,535,879 คัน คิดเป็นร้อยละ 29.626 ของจำนวนรถจดทะเบียนสะสมในประเทศไทย ซึ่งกรุงเทพมหานครมีจำนวนรถจดทะเบียนสะสม ทั้งสิ้นจำนวน 11,244,732 คัน คิดเป็นร้อยละ 26.626 ของจำนวนรถจดทะเบียนสะสมในประเทศไทย

จำแนกรถจดทะเบียนสะสมตามประเภทหลักๆ พบว่า ในกรุงเทพมหานครมีรถจดทะเบียนสะสม ประเภทส่วนบุคคลมากที่สุด จำนวน 10,755,710 คัน คิดเป็นร้อยละ 95.651 ของจำนวนรถจดทะเบียนสะสม ในกรุงเทพมหานคร รองลงมาเป็นประเภทรถด้านขนส่ง ก่อสร้าง และการเกษตรกรรม จำนวน 275,297 คัน คิดเป็นร้อยละ 2.448 และประเภทรถรับจ้างและให้บริการ จำนวน 213,725 คัน คิดเป็นร้อยละ 1.901 ตามลำดับ

จำแนกรถจดทะเบียนตามประเภทย่อย พบว่า ส่วนใหญ่เป็นรถยนต์นั่งส่วนบุคคลไม่เกิน 7 คน มีจำนวนมากที่สุด จำนวน 5,100,317 คัน คิดเป็นร้อยละ 45.357 ของจำนวนรถจดทะเบียนสะสม ในกรุงเทพมหานคร รองลงมาารถจักรยานยนต์ส่วนบุคคล จำนวน 3,971,771 คัน คิดเป็นร้อยละ 35.321 และรถยนต์บรรทุกส่วนบุคคล จำนวน 1,459,893 คัน คิดเป็นร้อยละ 12.983 ตามลำดับ

ในกลุ่มประเภทรถจดทะเบียนสะสมประเภทรถรับจ้างและให้บริการ พบว่า รถจักรยานยนต์สาธารณะ มีมากที่สุด จำนวน 81,854 คัน คิดเป็นร้อยละ 0.728 ของจำนวนรถจดทะเบียนสะสมในกรุงเทพมหานคร รองลงมาคือ รถยนต์รับจ้างบรรทุกคนโดยสารไม่เกิน 7 คน จำนวน 81,461 คัน คิดเป็นร้อยละ 0.724

4.2 การเปลี่ยนแปลง

การเปลี่ยนแปลงจำนวนรถจดทะเบียนสะสมในกรุงเทพมหานคร ระหว่างปี พ.ศ.2555-2564 ภาพรวมมีการเปลี่ยนแปลงเพิ่มขึ้นร้อยละ 4.946 ต่อปี โดยแบ่งเป็นประเภทรถส่วนบุคคล จำนวน 3,638,147 คัน มีอัตราเพิ่มขึ้นเฉลี่ยร้อยละ 5.112 ต่อปี ประเภทด้านขนส่ง ก่อสร้างและเกษตรกรรม จำนวน 84,859 คัน มีอัตราเพิ่มขึ้นเฉลี่ยร้อยละ 4.456 ต่อปี และประเภทรถรับจ้างและให้บริการ จำนวน 1,655 คัน มีอัตราลดลงเฉลี่ยร้อยละ 0.077

เมื่อพิจารณาการเปลี่ยนแปลงจำนวนรถจดทะเบียนสะสมในปี พ.ศ.2555-2564 จำแนกตามประเภทย่อย พบว่า รถยนต์นั่งส่วนบุคคลไม่เกิน 7 คน เพิ่มขึ้นมากที่สุด จำนวน 2,128,012 คัน มีอัตราเพิ่มขึ้นเฉลี่ยร้อยละ 7.159 ต่อปี รองลงมาเป็นรถจักรยานยนต์ส่วนบุคคล จำนวน 1,125,081 คัน มีอัตราเพิ่มขึ้นเฉลี่ยร้อยละ 3.952 ต่อปี และรถจักรยานยนต์สาธารณะมีจำนวนเพิ่มขึ้น 25,603 คัน มีอัตราเพิ่มขึ้นเฉลี่ยร้อยละ 4.552 ตามลำดับ

4.3 การเปลี่ยนแปลงรายปี

ถึงแม้ว่าในภาพรวมจำนวนรถจดทะเบียนในกรุงเทพมหานครจะเพิ่มขึ้นทุกปี แต่เมื่อพิจารณาตัวเลขจำนวนรถจดทะเบียนที่เพิ่มขึ้นในแต่ละปี พบว่า มีทิศทางที่ลดลง นับตั้งแต่ ปี พ.ศ.2554-2555 ซึ่งเป็นปีที่มียุโรปการรถยนต์คันแรกทำให้ช่วงปีนั้นมีรถจดทะเบียนใหม่จำนวนมาก ในปี พ.ศ.2555 มีรถยนต์ส่วนบุคคลจดทะเบียนเพิ่มขึ้น จำนวน 674,168 คัน ต่อเนื่องจนถึงปี พ.ศ.2556 มีรถยนต์ส่วนบุคคลจดทะเบียนเพิ่มขึ้น จำนวน 693,478 คัน ซึ่งส่งผลให้จำนวนรถจดทะเบียนในภาพรวมมีจำนวนมากขึ้นเป็นอย่างมากในปีดังกล่าว และหลังจากปี พ.ศ.2557 ถึงปัจจุบัน รถจดทะเบียนในแต่ละปีมีจำนวนลดลงเฉลี่ยปีละ 36,750.152 คันต่อปี ตามสภาพเศรษฐกิจของประเทศที่มีการชะลอตัวที่มีสาเหตุจากการค้า การนำเข้าและส่งออก วิกฤตด้านพลังงาน การระบาดของโรคติดเชื้อไวรัสโคโรนา 2019 หรือโรคโควิด 19 การเปลี่ยนแปลงด้านเทคโนโลยี ซึ่งจะมีผลต่อจำนวนรถจดทะเบียนในอนาคต

4.4 จำนวนอุบัติเหตุจราจรในพื้นที่กรุงเทพมหานคร

ด้วยสาเหตุอุบัติเหตุจราจรทางถนน อาจเกิดขึ้นได้ด้วยหลายสาเหตุไม่ว่าจะเกิดจากพฤติกรรมหรือการกระทำของคนจากความประมาท สาเหตุจากรถหรืออุปกรณ์บกพร่อง สาเหตุจากทางชำรุด เครื่องหมายสัญญาณจราจรที่ไม่ชัดเจน หรือสาเหตุจากภัยธรรมชาติจากลมหรือน้ำ เป็นต้น ซึ่งมีหลายหน่วยงานจัดเก็บและรวบรวมข้อมูลจำนวนอุบัติเหตุจราจรทางถนนไว้ดังนี้

1) จำนวนคดีอุบัติเหตุจราจรในพื้นที่กรุงเทพมหานครข้อมูลจากกองบัญชาการตำรวจนครบาล สำนักงานตำรวจแห่งชาติในปี พ.ศ.2564 มีจำนวน 30,722 คดี โดยการเปลี่ยนแปลงของปี พ.ศ.2555-2564 มีจำนวนเพิ่มขึ้นเฉลี่ยร้อยละ 629.600 คดีต่อปี

2) จำนวนอุบัติเหตุจราจรแยกประเภท ข้อมูลของสำนักงานจราจรและขนส่ง กรุงเทพมหานคร ปี พ.ศ.2564 พบว่า ประเภทอื่นๆ (ไม่ได้ระบุข้อมูล) มีจำนวน 29,127 คนหรือคัน รถจักรยานยนต์ จำนวน 12,383 คนหรือคัน รถยนต์นั่ง จำนวน 11,271 คนหรือคัน ตามลำดับ โดยการเปลี่ยนแปลงปี พ.ศ.2555-2564 พบว่า อุบัติเหตุจราจรจากรถจักรยานยนต์มีการเปลี่ยนแปลงเฉลี่ยเพิ่มมากที่สุด จำนวน 460.552 คนหรือคันต่อปี รองลงมา คือประเภทอื่นๆ (ไม่ได้ระบุข้อมูล) เพิ่มขึ้นเฉลี่ย จำนวน 445.836 คนหรือคันต่อปี รถยนต์นั่ง เพิ่มขึ้นเฉลี่ย จำนวน 180.067 คนหรือคันต่อปี ตามลำดับ

3) จำนวนอุบัติเหตุทางถนนในกรุงเทพมหานคร ปี พ.ศ.2563 ข้อมูลของ บริษัท กลางคุ้มครองผู้ประสบภัยจากรถ จำกัด พบว่ามีจำนวน 23,326 ครั้ง โดยเขตที่มีจำนวนอุบัติเหตุทางถนนมากที่สุด ได้แก่ เขตบางขุนเทียน จำนวน 1,163 ครั้ง เขตลาดพร้าว จำนวน 1,037 ครั้ง เขตลาดกระบัง จำนวน 914 ครั้ง เขตบางบอน จำนวน 905 ครั้ง ตามลำดับ จากปี พ.ศ.2555-2563 จำนวนอุบัติเหตุทางถนนที่เก็บรวบรวมโดย บริษัท กลางคุ้มครองผู้ประสบภัยจากรถ จำกัด มีจำนวนเปลี่ยนแปลงเพิ่มขึ้นเฉลี่ย 2,187.583 ครั้งต่อปี

บรรณานุกรม

- คนไทย “ตายก่อนแก่”//สำนักงานกองทุนสนับสนุนการสร้างเสริมสุขภาพ (สสส.)//สืบค้นเมื่อ 18 พฤศจิกายน 2564/
จาก//www.thaihealth.or.th
- “จำนวนรถจดทะเบียนสะสม ปี พ.ศ.2564”//กลุ่มสถิติการขนส่ง กองแผนงาน กรมการขนส่งทางบก//
สืบค้นเมื่อ 10 ธันวาคม 2564,/จาก/https://web.dlt.go.th/statistics/
- “สถิติฐานความผิดคดีอาญา(คดี 4 กลุ่ม)”กองบัญชาการตำรวจนครบาล สำนักงานตำรวจแห่งชาติ//
สืบค้นเมื่อ 24 ธันวาคม 2564,/จาก/https://www.crimespolice.com/portal/ข้อมูลสถิติคดี2/
- “ศูนย์ข้อมูลอุบัติเหตุ เพื่อเสริมสร้างวัฒนธรรมความปลอดภัยทางถนน” บริษัท กลางคุ้มครองผู้ประสบภัยจากรถ จำกัด//
สืบค้นเมื่อ 14 มกราคม 2565,/จาก/https://www.thairsc.com/
- “สถิติจราจร ปี 2563”สำนักงานการจราจรและขนส่ง กรุงเทพมหานคร//สืบค้นเมื่อ 25 มกราคม 2565,/
จาก/https://office2.bangkok.go.th/dotat/TrafficINFO/trafficinfo.html

คณะผู้จัดทำรายงาน

ที่ปรึกษา

นางสาวสุกัญญา เล็กเส็ง
นางสาวสุรางค์รัตน์ อภิชาติโสภา

ผู้อำนวยการกองนโยบายและแผนงาน
หัวหน้ากลุ่มงานวิจัยผังเมือง 2
กองนโยบายและแผนงาน

ผู้ดำเนินการ

นายวายุ จันประนต

เจ้าพนักงานสถิติชำนาญงาน
กลุ่มงานวิจัยผังเมือง 2 กองนโยบายและแผนงาน