



สถิติผู้มีรายได้น้อยและคนจนเมือง ในเขตกรุงเทพมหานคร



ประชารัฐสวัสดิการ
การให้ความช่วยเหลือผ่านบัตรสวัสดิการแห่งรัฐ

ลดค่าใช้จ่ายในครัวเรือน	ลดค่าใช้จ่ายในการเดินทาง
วงเงินค่าสินค้าอุปโภคบริโภคจำเป็น สินค้าการศึกษา และวัสดุอุปกรณ์การอบรม จากร้านสวัสดิการของรัฐ และร้านใน ผู้ประกอบการรายย่อยที่กำหนด	วงเงินค่าโดยสารรถเมล์ฟรี
รายไม่ต่ำกว่า 30,000 บาท/ปี 200	วงเงินค่าโดยสารรถ ขสมก.
รายไม่ต่ำกว่า 35,000 บาท/ปี 300	วงเงินค่าโดยสารรถไฟ
วงเงินส่วนลดค่าซื้อก๊าซหุงต้ม จากวันที่ที่กระทรวงพลังงานกำหนด 45	ผู้มีสิทธิ 11.67 ล้านคน



กองนโยบายและแผนงาน

สำนักการวางผังและพัฒนาเมือง กรุงเทพมหานคร



คำนำ

กลุ่มงานวิจัยผังเมือง ๒ กองนโยบายและแผนงาน สำนักการวางผังและพัฒนาเมือง กรุงเทพมหานคร ได้จัดทำรายงาน สถิติผู้มีรายได้น้อยและคนจนเมืองในเขตกรุงเทพมหานคร เพื่อรวบรวม ข้อมูล และรายละเอียดต่าง ๆ เกี่ยวกับผู้มีรายได้น้อยและคนจนเมืองในเขตกรุงเทพมหานคร ตามแผนงาน ปีงบประมาณ 2563

ทั้งนี้กลุ่มงานวิจัยผังเมือง 2 ขอขอบพระคุณ สำนักพัฒนาสังคม สำนักงานเขต 50 เขต ของกรุงเทพมหานคร สถาบันพัฒนาฝีมือแรงงาน 13 กรุงเทพมหานคร กระทรวงแรงงาน และมูลนิธิอิสรชน เป็นอย่างสูง ที่เอื้อเพื่อข้อมูล และให้ความช่วยเหลือตลอดมา ทั้งนี้ หวังเป็นอย่างยิ่งว่าข้อมูลในรายงานฉบับนี้ จะเป็นประโยชน์ต่อหน่วยงานต่าง ๆ ทั้งภาครัฐ ภาคธุรกิจเอกชน ภาคประชาชน และภาคส่วนอื่น ๆ ที่เกี่ยวข้อง

กลุ่มงานวิจัยผังเมือง 2 กองนโยบายและแผนงาน
สำนักการวางผังและพัฒนาเมือง กรุงเทพมหานคร
กันยายน 2563

สารบัญ

หน้า

คำนำ		
สารบัญ		
สารบัญตาราง		
สารบัญแผนภูมิ		
บทที่ 1	บทนำ	1-1
	1.1 หลักการและเหตุผล	1-1
	1.2 วัตถุประสงค์	1-1
	1.3 ขอบเขตการศึกษา	1-1
	1.4 วิธีการศึกษา	1-1
	1.5 ประโยชน์ที่คาดว่าจะได้รับ	1-2
บทที่ 2	ทบทวนวรรณกรรม	2-1
	2.1 ความหมาย และกฎหมายที่เกี่ยวข้อง	2-1
	1) ความหมาย	2-1
	2) กฎหมายที่เกี่ยวข้อง	2-2
	2.2 ความเป็นมาของโครงการสวัสดิการแห่งรัฐ	2-4
	2.3 การศึกษาที่เกี่ยวข้อง	2-5
บทที่ 3	สถิติผู้มีรายได้น้อยและคนจนเมืองในเขตกรุงเทพมหานคร	3-1
	3.1 เส้นแบ่งระดับความยากจน (ด้านรายจ่าย) และจำนวนคนจน (ด้านรายจ่าย)	3-1
	3.1.1 เส้นแบ่งระดับความยากจน	3-1
	3.1.2 จำนวนคนจน (ด้านรายจ่าย)	3-3
	3.2 จำนวนผู้ลงทะเบียนผู้มีรายได้น้อย (โครงการลงทะเบียนเพื่อสวัสดิการแห่งรัฐ)	3-5
	3.3 คนจนเมือง	3-10
	3.4 คนไร้บ้าน (Homeless)	3-15
	3.4.1 ข้อมูลการเข้าพักบ้านอิมใจของกรุงเทพมหานคร	3-15
	3.4.2 ผู้ใช้ชีวิตในที่สาธารณะ (คนไร้บ้าน) จากมูลนิธิอิสรชน	3-19
บทที่ 4	สรุปผลการศึกษา	4-1

สารบัญตาราง

		หน้า
ตารางที่ 3.1	เส้นความยากจน (ด้านรายจ่าย) ของกรุงเทพมหานคร ปริมาณ และตัวราคาอาณาจักร ปี พ.ศ. 2552 – 2561	3-1
ตารางที่ 3.2	จำนวนคนจน (ด้านรายจ่าย) ของกรุงเทพมหานคร ปริมาณ และตัวราคาอาณาจักร ปี พ.ศ. 2552 – 2561	3-3
ตารางที่ 3.3	จำนวนผู้ลงทะเบียนผู้มีรายได้น้อยในเขตกรุงเทพมหานคร ปี พ.ศ. 2560	3-7
ตารางที่ 3.4	จำนวนชุมชนแออัดและประชากรในชุมชนแออัดในเขตของกรุงเทพมหานคร ปี พ.ศ. 2562	3-12
ตารางที่ 3.5	จำนวนและร้อยละผู้ลงทะเบียนทำประวัติการเข้าพักในบ้านอิมใจ ปี 2560 - 2562	3-16
ตารางที่ 3.6	จำนวนผู้ลงทะเบียนเข้าพักเป็นรายวันในบ้านอิมใจ ปี 2561 – 2562	3-18
ตารางที่ 3.7	จำนวนผู้ใช้ชีวิตในที่สาธารณะ (คนไร้บ้าน) ระหว่าง ปี พ.ศ. 2556 – 2562	3-19
ตารางที่ 3.8	แสดงลำดับที่ 1 ถึง 5 ของเขตที่มีผู้ใช้ชีวิตในที่สาธารณะมากที่สุด ระหว่างปี พ.ศ. 2556 – 2562	3-20
ตารางที่ 3.9	เหตุผลหลักในการออกมาใช้ชีวิตในที่สาธารณะ แยกตามประเภท ระหว่างปี พ.ศ. 2556 – 2562	3-21

สารบัญแผนภูมิ

	หน้า
แผนภูมิที่ 3.1 เส้นความยากจน (ด้านรายจ่าย) ของกรุงเทพมหานคร ปริมาณพล และทั่วราชอาณาจักร ปี พ.ศ. 2552 - 2561	3-2
แผนภูมิที่ 3.2 จำนวนคนจน (ด้านรายจ่าย) ของกรุงเทพมหานคร ปริมาณพล และทั่วราชอาณาจักร ปี พ.ศ. 2552 - 2561	3-4
แผนภูมิที่ 3.3 จำนวนผู้ลงทะเบียนผู้มีรายได้น้อยในเขตกรุงเทพมหานคร ปี พ.ศ. 2560	3-9
แผนภูมิที่ 3.4 จำนวนประชากรในชุมชนแออัดในเขตต่าง ๆ ของกรุงเทพมหานคร ปี พ.ศ. 2562	3-14
แผนภูมิที่ 3.5 เปรียบเทียบจำนวนผู้ลงทะเบียนทำประวัติการเข้าพักในบ้านอิมใจ เพศชายและเพศหญิง ปี 2562	3-17
แผนภูมิที่ 3.6 แสดงจำนวนผู้ลงทะเบียนทำประวัติการเข้าพักในบ้านอิมใจ ปี 2560 - 2562	3-17
แผนภูมิที่ 3.7 แสดงจำนวนผู้ลงทะเบียนเข้าพักเป็นรายวันในบ้านอิมใจ ปี 2561 - 2562	3-18
แผนภูมิที่ 3.8 แสดงจำนวนผู้ใช้ชีวิตในที่สาธารณะ (คนไร้บ้าน) ระหว่าง ปี พ.ศ. 2556 - 2562	3-19
แผนภูมิที่ 3.9 เปรียบเทียบจำนวนผู้ใช้ชีวิตในที่สาธารณะ ลำดับที่1 - 5 ของเขต ในปี 2556 ถึง 2562	3-20
แผนภูมิที่ 3.10 แสดงจำนวนเหตุผลหลักในการออกมาใช้ชีวิตในที่สาธารณะ แยกตามประเภท ระหว่างปี พ.ศ. 2556 - 2562	3-22

บทที่ 1

บทนำ

1.1 หลักการและเหตุผล

ปัจจุบันปัญหาความยากจนยังเป็นปัญหาสำคัญของประเทศไทยและยังจำเป็นต้องหาทางเยียวยาแก้ไขผ่านนโยบายและมาตรการต่าง ๆ ของรัฐ ในการปรับปรุงระบบสวัสดิการและบริการพื้นฐานให้สามารถครอบคลุม มีคุณภาพเพียงพอกับความต้องการของคนในสังคม เปิดโอกาสให้ทุกคนในสังคมสามารถเข้าถึงอย่างเท่าเทียมและเป็นธรรม เพื่อลดช่องว่างของความยากจนในเกิดการกระจายรายได้ที่เท่าเทียมกันให้มากขึ้น ซึ่งปัญหาความยากจนในสังคมไทยถือเป็นปัญหาที่ทุกรัฐบาลต่างให้ความสำคัญในการแก้ไขเยียวยา

ข้อมูลผู้มีรายได้น้อย เป็นข้อมูลพื้นฐานสำหรับภาครัฐและหน่วยงานที่เกี่ยวข้องนำไปใช้ประโยชน์ในการวิเคราะห์ และกำหนดนโยบายด้านสวัสดิการของรัฐ เพื่อให้ตรงตามกลุ่มเป้าหมายมากที่สุด เมื่อกลางปี พ.ศ. 2559 รัฐบาลได้จัดตั้งโครงการลงทะเบียนเพื่อสวัสดิการแห่งรัฐขึ้น เพื่อช่วยเหลือและจัดสวัสดิการให้แก่ผู้มีรายได้น้อยทั่วประเทศ เป็นเงินช่วยเหลือรายละไม่เกิน 3,000 บาท โดยมีวัตถุประสงค์ในการยกระดับประสิทธิภาพของการจัดสวัสดิการสังคมและการช่วยเหลือของภาครัฐ เพื่อยกระดับคุณภาพชีวิตของประชาชนอย่างยั่งยืน

การลงทะเบียนผู้มีรายได้น้อย รัฐบาลได้มีมาตรการและแนวทางการแก้ไขปัญหา นอกจากการใช้นโยบายและมาตรการของภาครัฐแล้ว การสนับสนุนให้ผู้ประสบปัญหาความยากจนใช้แนวทางของปรัชญาเศรษฐกิจพอเพียงในการดำรงชีวิตและพัฒนาช่องทางทำมาหากิน และใช้จ่ายอย่างเหมาะสม เพื่อเป็นแนวทางในการพัฒนาที่ยั่งยืนอย่างแท้จริง

นอกจากข้อมูลผู้มีรายได้น้อยที่มีการลงทะเบียนแล้ว ยังมีกลุ่มผู้มีรายได้น้อยและขาดโอกาสเข้าถึงสวัสดิการต่าง ๆ อีกหลายกลุ่ม เช่น ผู้อาศัยอยู่ในชุมชนแออัด คนเร่ร่อน ซึ่งมีความจำเป็นต้องจัดเก็บข้อมูล เพื่อสนับสนุนการดำเนินการแก้ไขปัญหา หรือนโยบายของภาครัฐในด้านอื่น ๆ ต่อไป

1.2 วัตถุประสงค์

- 1) ศึกษา รวบรวมจำนวนและการเปลี่ยนแปลงของผู้มีรายได้น้อยและคนจนเมืองในเขตกรุงเทพมหานคร
- 2) เพื่อเป็นข้อมูลพื้นฐานประกอบการดำเนินงานของหน่วยงานอื่น ๆ ที่เกี่ยวข้องและผู้ที่เกี่ยวข้อง

1.3 ขอบเขตการศึกษา

รวบรวมข้อมูลผู้ลงทะเบียนผู้มีรายได้น้อย คนจนเมือง และคนไร้บ้านในพื้นที่ 50 เขตของกรุงเทพมหานคร

1.4 วิธีการศึกษา

- 1) ประสานขอข้อมูลสถิติผู้ลงทะเบียนผู้มีรายได้น้อย คนจนเมือง และคนไร้บ้าน จากหน่วยงานที่เกี่ยวข้อง
- 2) รวบรวมข้อมูลผู้ลงทะเบียนผู้มีรายได้น้อย คนจนเมือง และคนไร้บ้านในเขตกรุงเทพมหานคร 50 เขต
- 3) ประมวลผลและสรุปข้อมูล

1.5 ประโยชน์ที่คาดว่าจะได้รับ

- 1) ทำให้ทราบจำนวนผู้ที่ลงทะเบียนผู้มีรายได้น้อย คนจนเมือง และคนไร้บ้านในเขตกรุงเทพมหานคร
- 2) สามารถใช้เป็นข้อมูลพื้นฐานสนับสนุนการดำเนินงานของหน่วยงานอื่น ๆ ที่เกี่ยวข้อง

บทที่ 2

ทบทวนวรรณกรรม

2.1 ความหมาย และกฎหมายที่เกี่ยวข้อง

1) ความหมาย

“ผู้มีรายได้น้อย” ตามความหมายของมาตรการสวัสดิการแห่งรัฐ ผู้มีรายได้ต่ำกว่า 100,000 บาทต่อปี ซึ่งแบ่งเป็น 2 กลุ่ม คือ

- กลุ่มผู้มีรายได้น้อยต่ำกว่าปีละ 30,000 บาท ซึ่งดูจากเส้นความยากจนที่ใช้เกณฑ์ของสำนักงานคณะกรรมการพัฒนาการเศรษฐกิจและสังคมแห่งชาติ ที่กำหนดเส้นความยากจนที่รายได้ประมาณ 2,000 กว่าบาทต่อเดือน หรือปีละไม่เกิน 30,000 บาท ถือว่าเป็นผู้ที่ยากจน
- กลุ่มผู้มีรายได้น้อยตั้งแต่ 30,000 บาทขึ้นไป แต่ไม่เกิน 100,000 บาท

“คนจนเมือง” หมายถึง คนจนที่อยู่ในเมือง¹

“คนจนเมือง” หมายถึง คนจนเมืองในชุมชนแออัด หรือคนจนเมืองในชุมชนบุกรุกต่าง ๆ²

“คนจนเมือง” เกิดจากการมีรายได้ต่ำกว่าเกณฑ์ และอาศัยอยู่ตามชุมชนแออัด³

“คนไร้บ้าน (Homeless)” เป็นคำสุภาพที่ใช้เรียกบุคคลที่กินอยู่หลับนอนบนพื้นที่สาธารณะ แทนคำว่า “คนเร่ร่อน-คนจรจัด”

“คนเร่ร่อนไร้บ้าน” คือ บุคคลที่ออกมาจากที่พักอาศัยเดิมที่ไม่สามารถอยู่ได้ไม่ว่าด้วยเหตุผลใดก็ตามจึงออกมาอยู่ตามที่สาธารณะ หรือบุคคลใดที่ออกมาจากที่พักอาศัยเดิม หรือบุคคลเดิมมาตั้งครอบครัวหรือมาใช้ชีวิตแบบครอบครัวใหม่ในพื้นที่สาธารณะ และทั้งสองกลุ่มอาจจะย้ายที่พักไปเรื่อย ๆ หรือปักหลักที่ใดที่หนึ่งในช่วงระยะเวลาหนึ่ง ...

“คนไร้บ้าน” เป็นกลุ่มประชากรที่ประสบปัญหาหลายด้านของชีวิตทั้งความยากจน เศรษฐกิจ และสุขภาพ คนไร้บ้านจำนวนมากมีใจคนเกียจคร้าน แต่พวกเขาต้องการทำงานและมีหลักประกันทางชีวิตที่มั่นคง คนไร้บ้านเกิดจากความสมัครใจ เพราะแท้จริงแล้ว แม้ภาวะไร้บ้านจะดูเหมือนเป็นทางเลือกหนึ่งของมนุษย์ แต่ก็คงเป็นทางเลือกท้ายๆ ที่จะปรากฏขึ้นมาในยามที่ไม่มีทางเลือกให้เลือกอีกแล้ว

คนไร้บ้าน ถูกอธิบายว่าเป็นรูปแบบของกลุ่มคนจนเมืองที่รุนแรงที่สุด ที่อาศัยหลับนอนในพื้นที่สาธารณะ ขาดที่พักพิงอย่างเป็นทางการเป็นหลักแหล่ง คนเหล่านี้มีสาเหตุที่ทำให้กลายมาเป็นคนไร้บ้านที่ต่างกัน ไม่ว่าจะเกิดจากปัญหาครอบครัวที่มีฐานะยากจน มีปัญหาเรื่องหนี้สิน ครอบครัวหย่าร้าง อาจกล่าวได้ว่าเป็นกลุ่มคนที่เดินออกจากสภาพปัญหาครอบครัวที่อยู่ในสภาวะอ่อนแอ นอกจากนี้ คนไร้บ้านบางรายยังเป็นผู้พิการทางจิตซึ่งสร้างภาระให้กับครอบครัว จนกลายเป็นบุคคลที่ถูกทอดทิ้งไร้ผู้อุปการะ รวมถึงการไร้ญาติพี่น้อง ไร้บ้าน ไร้อาชีพ ปัญหาความยากจน ปัญหาการถูกล่อลวงจากที่หนึ่ง แล้วไปปล่อยทิ้งในที่หนึ่งซึ่งห่างไกลจากภูมิลำเนา และยังมีกลุ่มคนที่สมัครใจออกมาใช้ชีวิตในที่สาธารณะ เพราะไม่มีความสุขเมื่อต้อง

¹ สยามรัฐออนไลน์. (2560) คนจนเมือง 19 ธันวาคม 2560

² รศ.ดร.เดชา สงขวรรณ และ อ.รุ่งนภา เทพภาพ. (2553): บทคัดย่อ ปัญหาคนจนเมืองในชุมชนแออัด : องค์ความรู้และกระบวนการขับเคลื่อนเปรียบเทียบประเทศไทยและประเทศเกาหลี

³ ดร.สุปรียา หวังพัชรพล และคณะ (2560) โครงการวิจัยชุดความเหลื่อมล้ำและคนจนเมือง สนับสนุนโดยสำนักงานกองทุนสนับสนุนการวิจัย (สกว.)

อาศัยอยู่ในบ้านตนเอง รวมถึงบรรดาผู้ต้องขังที่พ้นโทษ ได้รับการปล่อยตัวออกสู่สังคม แต่ไม่ประสงค์จะกลับไปยังภูมิลำเนาจึงเร่ร่อนไปโดยไม่มีหลักแหล่งและกลายเป็นคนเร่ร่อนไร้ที่พึ่งในที่สุด

เบี้ยยังชีพ เป็นสวัสดิการที่รัฐกำหนดจัดสรรให้กับผู้สูงอายุ ผู้พิการ ซึ่งเป็นสิทธิที่มีรากฐานจากรัฐธรรมนูญซึ่งกำหนดให้รัฐดูแลและอุปถัมภ์ให้กับประชากรกลุ่มนี้

จำนวนคนจน หมายถึง จำนวนประชากรที่มีรายจ่ายเพื่อการอุปโภคบริโภคเฉลี่ยต่อคนต่อเดือน ต่ำกว่าเส้นความยากจน

เส้นความยากจน หมายถึง เกณฑ์ชีวิตที่คำนวณจากมาตรฐานความต้องการบริโภคอาหารและสินค้าจำเป็นขั้นต่ำที่เพียงพอต่อความต้องการดำรงชีพของแต่ละบุคคล มีหน่วยเป็น บาท/คน/เดือน ซึ่งแตกต่างกันแต่ละบุคคล

คนไร้ที่พึ่ง เป็นบุคคลที่มีปัญหาในการดำรงชีวิตอยู่ในสังคม ซึ่งไม่มีที่อยู่อาศัยที่เหมาะสมและในขณะเดียวกันยังเป็นบุคคลที่ไม่มีอาชีพเป็นหลักแหล่งในการหารายได้ให้เพียงพอในการดำรงชีพ คนไร้ที่พึ่งเป็นบุคคลที่อยู่ในฐานะที่ไม่อาจช่วยเหลือตนเองได้และไม่อาจพึ่งพาบุคคลอื่นที่จะเข้ามาช่วยเหลือ

2) กฎหมายที่เกี่ยวข้อง

“พระราชบัญญัติการคุ้มครองคนไร้ที่พึ่ง พ.ศ. 2557”

มาตรา 3 ในพระราชบัญญัตินี้

“คนไร้ที่พึ่ง” หมายความว่า บุคคลซึ่งไร้ที่อยู่อาศัยและไม่มีรายได้เพียงพอแก่การยังชีพ และให้รวมถึงบุคคลที่อยู่ในสภาวะยากลำบากและไม่อาจพึ่งพาบุคคลอื่นได้ทั้งนี้ตามที่คณะกรรมการประกาศกำหนด

“การคุ้มครองคนไร้ที่พึ่ง” หมายความว่า การจัดสวัสดิการสังคม การเสริมสร้างสมรรถภาพทางร่างกายและจิตใจ การรักษาพยาบาล การส่งเสริมการศึกษาและอาชีพ การส่งเสริมและสนับสนุน การสร้างโอกาสในสังคม การพัฒนาคุณภาพชีวิต การสนับสนุนให้คนไร้ที่พึ่งมีงานทำและมีที่พักอาศัย และการป้องกันมิให้มีการเลือกปฏิบัติที่ไม่เป็นธรรมต่อคนไร้ที่พึ่ง หน้า 2 เล่ม 131 ตอนที่ 83 ก ราชกิจจานุเบกษา 23 ธันวาคม 2557

“องค์กรสาธารณประโยชน์” หมายความว่า องค์กรภาคเอกชนที่ได้รับการรับรองให้ดำเนินงาน ด้านการจัดสวัสดิการสังคมตามกฎหมายว่าด้วยการส่งเสริมการจัดสวัสดิการสังคม

“องค์กรสวัสดิการชุมชน” หมายความว่า องค์กรภาคประชาชนที่จัดตั้งขึ้นโดยมีวัตถุประสงค์ในการจัดสวัสดิการสังคมให้แก่สมาชิกในชุมชน หรือปฏิบัติงานด้านการจัดสวัสดิการสังคมของเครือข่าย องค์กรสวัสดิการชุมชน และได้รับการรับรองให้ดำเนินงานด้านการจัดสวัสดิการสังคมตามกฎหมายว่าด้วย การส่งเสริมการจัดสวัสดิการสังคม

“หน่วยงานของรัฐ” หมายความว่า กระทรวง ทบวง กรม หรือส่วนราชการที่เรียกชื่ออย่างอื่นที่มีฐานะเป็นกรม ราชการส่วนภูมิภาค ราชการส่วนท้องถิ่น รัฐวิสาหกิจที่ตั้งขึ้นโดยพระราชบัญญัติ หรือพระราชกฤษฎีกา หรือหน่วยงานอื่นของรัฐ

หมวด 3 การคุ้มครองคนไร้ที่พึ่ง

มาตรา 19 คนไร้ที่พึ่งมีสิทธิขอรับการคุ้มครองจากสถานคุ้มครองคนไร้ที่พึ่งหรือศูนย์คุ้มครองคนไร้ที่พึ่ง

มาตรา 20 ในกรณีที่พนักงานเจ้าหน้าที่ได้รับแจ้งหรือพบเห็นคนไร้ที่พึ่ง ให้พนักงานเจ้าหน้าที่มีหน้าที่ให้คำปรึกษา แนะนำ และช่วยเหลือ ตลอดจนจัดส่งคนไร้ที่พึ่งไปยังสถานคุ้มครองคนไร้ที่พึ่ง หรือศูนย์คุ้มครองคนไร้ที่พึ่ง

มาตรา 21 ให้สถานคุ้มครองคนไร้ที่พึ่งหรือศูนย์คุ้มครองคนไร้ที่พึ่งให้การคุ้มครองคนไร้ที่พึ่ง โดยพิจารณาตามความเหมาะสมของสภาพและปัญหาของคนไร้ที่พึ่ง ทั้งนี้ ตามหลักเกณฑ์ที่คณะกรรมการกำหนด

มาตรา 22 ในกรณีที่บุคคลใดถูกกล่าวหาว่ากระทำความผิดเกี่ยวกับการพักอาศัยในที่สาธารณะตามกฎหมายหรือข้อบัญญัติท้องถิ่น หากเจ้าหน้าที่ตามกฎหมายหรือข้อบัญญัติท้องถิ่นนั้นเห็นว่าบุคคลดังกล่าว มีลักษณะเป็นคนไร้ที่พึ่งและสมควรได้รับการคุ้มครองในสถานคุ้มครองคนไร้ที่พึ่ง ให้เจ้าหน้าที่ส่งตัวคนไร้ที่พึ่งนั้นไปยังสถานคุ้มครองคนไร้ที่พึ่งหรือศูนย์คุ้มครองคนไร้ที่พึ่ง ทั้งนี้ โดยความยินยอมของคนไร้ที่พึ่ง เว้นแต่คนไร้ที่พึ่งอยู่ในภาวะที่ไม่อาจให้ความยินยอมได้และให้เจ้าหน้าที่ระงับการดำเนินคดีไว้ชั่วคราวจนกว่าจะได้รับแจ้งตามวรรคสอง

ในกรณีที่คนไร้ที่พึ่งไม่ปฏิบัติตามเงื่อนไขของสถานคุ้มครองคนไร้ที่พึ่ง ให้สถานคุ้มครองคนไร้ที่พึ่งแจ้งให้เจ้าหน้าที่ตามกฎหมายหรือข้อบัญญัติท้องถิ่นพิจารณาดำเนินคดีต่อไป

ในกรณีที่คนไร้ที่พึ่งได้ปฏิบัติตามเงื่อนไขของสถานคุ้มครองคนไร้ที่พึ่ง ให้สถานคุ้มครองคนไร้ที่พึ่งแจ้งให้เจ้าหน้าที่ตามกฎหมายหรือข้อบัญญัติท้องถิ่นนั้นยุติการดำเนินคดี และให้ถือว่าสิทธิหน้าที่อาญาพึงระงับตามประมวลกฎหมายวิธีพิจารณาความอาญา

มาตรา 23 ในกรณีที่ปรากฏว่าคนไร้ที่พึ่งผู้ใดเป็นบุคคลซึ่งมีกฎหมายเฉพาะให้การคุ้มครองอยู่แล้ว ให้สถานคุ้มครองคนไร้ที่พึ่งหรือศูนย์คุ้มครองคนไร้ที่พึ่งให้ความช่วยเหลือเท่าที่จำเป็นในเบื้องต้น แล้วจัดส่งคนไร้ที่พึ่งผู้นั้นไปยังหน่วยงานที่รับผิดชอบตามกฎหมายนั้น ทั้งนี้ โดยความยินยอมของคนไร้ที่พึ่ง เว้นแต่ในกรณีที่มีเหตุจำเป็นและสมควรเพื่อประโยชน์ของคนไร้ที่พึ่ง สถานคุ้มครองคนไร้ที่พึ่งจะดำเนินการรับตัวคนไร้ที่พึ่งผู้นั้นไว้ในความดูแลต่อไปก็ได้

มาตรา ๒๔ คนไร้ที่พึ่งซึ่งจะเข้าพักอาศัยในสถานที่ซึ่งสถานคุ้มครองคนไร้ที่พึ่งจัดให้ต้องจัดทำข้อตกลงเข้าร่วมการอบรมเพื่อฟื้นฟูสภาพร่างกายและจิตใจ การประกอบอาชีพ และการทำงาน ทั้งนี้ ตามหลักเกณฑ์ที่สถานคุ้มครองคนไร้ที่พึ่งกำหนด

ในกรณีที่เห็นสมควร สถานคุ้มครองคนไร้ที่พึ่งอาจจัดให้คนไร้ที่พึ่งจัดทำข้อตกลงในการขอรับการคุ้มครองอื่นด้วยก็ได้

ในกรณีที่คนไร้ที่พึ่งผู้ใดปฏิเสธการจัดทำข้อตกลงหรือฝ่าฝืนข้อตกลง ให้สถานคุ้มครองคนไร้ที่พึ่งจัดให้มีเจ้าหน้าที่เพื่อแก้ไขปัญหาการปฏิเสธการจัดทำข้อตกลงหรือฝ่าฝืนข้อตกลงร่วมกับคนไร้ที่พึ่งผู้นั้น ทั้งนี้ หากคนไร้ที่พึ่งยังคงปฏิเสธการจัดทำข้อตกลงหรือฝ่าฝืนข้อตกลงดังกล่าว สถานคุ้มครองคนไร้ที่พึ่งอาจงดให้การคุ้มครองบางประการแก่คนไร้ที่พึ่งผู้นั้นได้

มาตรา ๒๕ ในระหว่างการเข้าร่วมการฝึกอาชีพและการเริ่มต้นการประกอบอาชีพคนไร้ที่พึ่งอาจได้รับเงินช่วยเหลือในการยังชีพตามระเบียบที่คณะกรรมการกำหนด

มาตรา ๒๖ สถานคุ้มครองคนไร้ที่พึ่ง ศูนย์คุ้มครองคนไร้ที่พึ่ง หรือสถานที่ที่รับคนไร้ที่พึ่งไว้ทำงานต้องปกปิดข้อมูลส่วนบุคคลของคนไร้ที่พึ่ง เว้นแต่เป็นการเปิดเผยตามที่กฎหมายกำหนด

มาตรา ๒๗ ในกรณีที่คนไร้ที่พึ่งไม่ได้รับการคุ้มครองหรือได้รับการปฏิบัติที่ไม่เหมาะสมจากสถานคุ้มครองคนไร้ที่พึ่งหรือศูนย์คุ้มครองคนไร้ที่พึ่ง อาจร้องเรียนต่อคณะกรรมการได้ตามหลักเกณฑ์และวิธีการที่คณะกรรมการกำหนด

มาตรา ๒๘ บทบัญญัติในหมวดนี้ไม่กระทบกระเทือนการคุ้มครองคนไร้ที่พึ่งที่ดำเนินการตามกฎหมายอื่น หรือตามที่หน่วยงานของรัฐ องค์กรสาธารณประโยชน์ องค์กรสวัสดิการชุมชน หรือองค์กรภาคเอกชนอื่น ดำเนินการคุ้มครองคนไร้ที่พึ่งโดยวิธีการอื่น

บทเฉพาะกาล

มาตรา ๒๙ ในกรณีที่ยังมิได้มีการจัดตั้งสถานคุ้มครองคนไร้ที่พึ่งตามพระราชบัญญัตินี้ ให้สถานสงเคราะห์ในสังกัดกระทรวงการพัฒนาสังคมและความมั่นคงของมนุษย์ที่ทำหน้าที่ให้การคุ้มครองคนไร้ที่พึ่งอยู่ในวันที่พระราชบัญญัตินี้ใช้บังคับ เป็นสถานคุ้มครองคนไร้ที่พึ่งชั่วคราวเพื่อดำเนินการตามพระราชบัญญัตินี้

2.2 ความเป็นมาของโครงการสวัสดิการแห่งรัฐ

โครงการสวัสดิการแห่งรัฐเริ่มต้นจากความต้องการได้รับข้อมูลที่แท้จริงของประชาชนผู้มียาได้น้อยและยากจน จึงเปิดให้มีการลงทะเบียนผู้มีรายได้น้อยในปี 2559 ซึ่งขณะนั้นมีคนมาลงทะเบียนประมาณ 8 ล้านคน พอดีเกิดปัญหาภัยแล้ง รัฐบาลจึงโอนเงินช่วยเหลือให้ไปก่อนสำหรับคนกลุ่มนี้ที่มีทั้งภาคเกษตรและนอกภาคเกษตร จากนั้นในปี พ.ศ. 2560 เปิดลงทะเบียนอีกรอบ มีผู้มาลงทะเบียนเพิ่มขึ้นเป็น 14 ล้านคน แต่เมื่อตรวจสอบคุณสมบัติ ทำให้เหลือประมาณ 11.4 ล้านคน นำไปสู่การให้บัตรสวัสดิการแห่งรัฐ ซึ่ง ถือเป็นระยะที่ 1 และ 9 มกราคม พ.ศ. 2561 ได้มีมติเห็นชอบมาตรการช่วยเหลือระยะที่ 2 คือมาตรการพัฒนาคุณภาพชีวิตผู้มีบัตรสวัสดิการแห่งรัฐโดยไม่ได้เป็นการให้เงินช่วยเหลือเพียงอย่างเดียว แต่พัฒนาให้มีงานทำ มีทักษะฝีมือ และมีคุณภาพชีวิตที่ดีด้วย

ในการช่วยเหลือเบื้องต้นเป็นการบรรเทาปัญหา รายได้ที่ไม่พอเพียงกับค่าใช้จ่ายโดยช่วยใน 2 เรื่อง คือค่าครองชีพกับค่าเดินทาง ด้วยการเติมเงินในบัตร ซึ่งมี 200 บาท สำหรับผู้มีรายได้เกิน 30,000 บาทขึ้นไป จนถึง 100,000 บาท กับ 300 บาท สำหรับผู้มีรายได้ไม่เกิน 30,000 บาท แล้วเติมค่าก๊าซหุงต้มให้อีก 45 บาท/คน/เดือน และช่วยค่าใช้จ่ายในการเดินทาง ค่ารถเมล์ รถไฟฟ้าเดือนละ 500 บาท ค่ารถไฟ 500 บาท ค่ารถ ขบส. 500 บาท โดยในด้านค่าครองชีพจะสามารถไปใช้บัตรซื้อสินค้าได้ที่ร้านธงฟ้าประชารัฐของกระทรวงพาณิชย์ หรือร้านค้าที่กระทรวงพาณิชย์กำหนด

กระทรวงการคลังได้เปิดให้ผู้ที่มีคุณสมบัติตรงตามที่กำหนด ลงทะเบียน ระหว่างวันที่ 3 เมษายน - 15 พฤษภาคม พ.ศ. 2560 ซึ่งเป็นส่วนหนึ่งของโครงการบูรณาการฐานข้อมูลสวัสดิการสังคม ภายใต้โครงการ e-Payment ภาครัฐ เพื่อยกระดับประสิทธิภาพของการจัดสวัสดิการสังคมและการให้ความช่วยเหลือของภาครัฐ ซึ่งโครงการประชารัฐสวัสดิการเพื่อช่วยเหลือประชาชนผู้มียาได้น้อยที่ได้ขึ้นทะเบียนกับกระทรวงการคลัง โดยรูปแบบของโครงการเบื้องต้นจะออกเป็นบัตรเพื่อสนับสนุนให้สามารถใช้บัตรดังกล่าวซื้อสินค้าที่จำเป็นต่อการครองชีพ กระทรวงการคลังจะเป็นผู้กำหนดวงเงินสำหรับใช้จ่ายผ่านบัตรเป็นรายเดือน โดยเริ่มดำเนินโครงการในเดือนตุลาคม พ.ศ. 2560 ที่ผ่านมา

ผู้ที่มีสิทธิ์ลงทะเบียนต้องมีคุณสมบัติครบ ดังนี้

- มีสัญชาติไทย
- มีอายุตั้งแต่ 18 ปีบริบูรณ์ขึ้นไป หรือ ต้องเกิดก่อนวันที่ 16 พฤษภาคม 2542
- มีสถานะว่างงาน หรือ มีรายได้รวมในปี 2559 ทั้งสิ้นไม่เกิน 100,000 บาท
- ไม่มีทรัพย์สินทางการเงิน ได้แก่ เงินฝากธนาคาร สลากออมสิน สลาก ธ.ก.ส. พันธบัตรรัฐบาล และตราสารหนี้ หรือถ้ามีทรัพย์สินทางการเงินดังกล่าว จะต้องมียาจำนวนรวมทั้งสิ้น ไม่เกิน 100,000 บาท ณ วันที่ 31 ธันวาคม 2559

- ไม่เป็นเจ้าของกรรมสิทธิ์ในอสังหาริมทรัพย์ตามกฎหมาย หรือถ้าเป็นเจ้าของกรรมสิทธิ์ดังกล่าวจะต้องเป็นไปตามหลักเกณฑ์และเงื่อนไขที่กำหนด

หน่วยรับลงทะเบียนในปี 2560

ในปี 2560 หน่วยรับลงทะเบียนประกอบไปด้วย 5 หน่วยงาน ได้แก่ ธนาคารเพื่อการเกษตรและสหกรณ์การเกษตร ธนาคารออมสิน ธนาคารกรุงไทยคลังจังหวัดทั่วประเทศ (สังกัดกรมบัญชีกลาง) และสำนักงานเขตกรุงเทพมหานคร ทุกเขต รวมทั้งสิ้น 3,669 แห่ง

2.3 การศึกษาที่เกี่ยวข้อง

จากการศึกษาโครงการวิจัยชุดความเหลื่อมล้ำและคนจนเมือง โดย ดร.สุปรียา หวังพัชรพล และคณะ ได้จำแนกคนจนเมืองออกเป็น 4 กลุ่ม ซึ่งแต่ละกลุ่มเผชิญปัญหาความยากจน และมีวิถีชีวิตในมิติที่แตกต่างกันออกไป ดังนี้

1) กลุ่มคนจนเชิงรายได้ถือเป็นกำลังสำคัญในภาคเศรษฐกิจแบบไม่เป็นทางการของเมือง มีรายได้ต่ำ และมักถูกละเลยสิทธิที่จะอยู่ในเมือง (Right to the City) ขาดการรับรองและเข้าถึงสิทธิขั้นพื้นฐานที่จำเป็น ไม่ว่าจะเป็นที่อยู่อาศัย และพื้นที่ทำกินในเขตเมือง และมักจะถูกเบียดขับด้วยการไล่รื้ออยู่เสมอ คนจนเมืองกลุ่มนี้จึงมีวิถีชีวิตอยู่ในชุมชนแออัดบุงกุกที่ว่างเปล่า หรือที่สาธารณะต่าง ๆ เพราะไม่มีที่อยู่อาศัยและทำกินตั้งแต่ต้น ซ้ำยังต้องเผชิญความขัดแย้งในเรื่องการไล่รื้อพื้นที่ ตามการพัฒนาของเมือง กลายเป็นปัญหาการไร้ที่อยู่แบบซ้ำซ้อน ทำให้คนกลุ่มนี้ติดอยู่ในกับดักความจน ไม่มีโอกาสในการสร้างรายได้เป็นระยะเวลานาน

2) กลุ่มชุมชนดั้งเดิมในพื้นที่ คือ กลุ่มชุมชนผู้อยู่อาศัยเดิม กลุ่มเกษตรกร กลุ่มอาชีพต่าง ๆ และชุมชนทางวัฒนธรรม ที่ได้รับผลกระทบเชิงลบจากการพัฒนาของภาครัฐและการลงทุนภาคเอกชนทั้งในทางตรงและทางอ้อม โดยที่ผลประโยชน์ในการพัฒนากลับตกเป็นของคนนอกพื้นที่และนายทุน และยังทำให้คนในพื้นที่ดั้งเดิมสูญเสียที่ดินและทรัพยากรที่จำเป็นในการดำเนินวิถีชีวิตดั้งเดิมไป ซึ่งจะปรากฏให้เห็นในเมืองท่องเที่ยวหรือเมืองเขตเศรษฐกิจพิเศษ สาเหตุสำคัญที่ทำให้เกิดคนกลุ่มนี้ คือ การขาดอำนาจต่อรองในกระบวนการกำหนดการพัฒนาในพื้นที่ของตนเอง ทำให้เกิดปรากฏการณ์ ไล่รื้อที่ดินของคนในพื้นที่เพื่อนำไปทำโครงการก่อสร้างพื้นฐานต่าง ๆ เมื่อมีการเรียกร้องให้ทบทวนการพัฒนา และมักถูกมองว่า “เป็นพวกไม่เสียสละให้กับส่วนรวม”

3) กลุ่มแรงงานที่ย้ายเข้ามาในพื้นที่คือ แรงงานในระบบและนอกระบบที่ย้ายเข้าสู่เมือง ทั้งที่เป็นคนไทยจากชนบท และแรงงานข้ามชาติ ซึ่งเป็นกลุ่มคนที่มักขาดการรองรับด้านพื้นที่ โดยเฉพาะที่อยู่อาศัยสวัสดิการทางสังคม โอกาสเข้าถึงแหล่งทุน และการศึกษาที่มีคุณภาพสำหรับลูกหลาน ที่เลวร้ายกว่านั้นคือ มักถูกมองว่าแปลกแยกจากคนในพื้นที่ กลายเป็นความยากจนทางศักดิ์ศรีด้วย

4) กลุ่มคนชายขอบ คือกลุ่มคนที่ยังไม่ได้รับสิทธิ โอกาส และศักดิ์ศรีความเป็นมนุษย์ที่เท่าเทียมตามสิทธิที่พึงมีจากภาครัฐและสังคม ซึ่งส่งผลต่อความยากจนทางรายได้และด้านอื่น ๆ โดยงานวิจัยแบ่งคนจนกลุ่มนี้เป็น 2 ประเภท ได้แก่ คนชายขอบทางสภาพร่างกาย และคนชายขอบทางสถานะทางสังคม

คนชายขอบทางสภาพร่างกาย หมายถึง กลุ่มผู้สูงอายุและผู้พิการ ปัจจุบันประเทศไทยมีประชากรผู้สูงวัยเกิน 60 ปี มากกว่า 10% ของประชากรทั้งหมด และยังคงเพิ่มขึ้นอย่างต่อเนื่องจนทำให้ในอนาคต ผู้สูงอายุจะเป็นประชากรกลุ่มใหญ่ของสังคม อย่างไรก็ตาม จากข้อมูลในปี พ.ศ. 2557 พบว่า มากกว่า 34% ของผู้สูงอายุทั้งหมดมีชีวิตอยู่ใต้เส้นความยากจน (มีรายได้ต่อเดือนต่ำกว่า 2,572 บาท) ซึ่งทำให้ประชากรกลุ่มนี้จะตกอยู่ในความเสี่ยงในการดำเนินชีวิตมากขึ้น ส่วนสำหรับผู้พิการ ซึ่งมีจำนวน 3% ของประชากรทั้งประเทศ และพบว่าเป็นกลุ่มเสี่ยงที่ติดอยู่ในภาวะความจนอย่างมาก จากข้อมูลในปี 2558 ชีว่า 42% ของกลุ่มคนพิการไม่ได้รับการศึกษา ครึ่งหนึ่งเป็นผู้สูงอายุและไม่ได้ทำงาน ทำให้ผู้พิการตกอยู่ในสภาวะ

เสี่ยงต่อความยากจน และประสบความลำบากในการดำเนินชีวิต คนชายขอบทางสถานะสังคม มักจะมาจาก กลุ่มชาติพันธุ์ กลุ่มเพศสภาพ และกลุ่มคนที่ประกอบอาชีพบริการทางเพศ ทั้งนี้ นักวิจัยได้ให้ความสนใจกับ กลุ่มคนชายขอบจากการประกอบอาชีพบริการทางเพศ โดยเฉพาะกลุ่มที่เข้ามาทำงานตามชายแดน เพราะเห็น ว่าเป็นกลุ่มคนที่มีความอ่อนไหวในแง่ภาพลักษณ์ การเปิดเผยตัวตนเป็นอย่างมาก และยังประสบความความ ยากจนในหลายมิติ โดยเฉพาะในแง่ของศักดิ์ศรี ที่สำคัญคือ ภาครัฐมักดูแลคนกลุ่มนี้จนทำให้เกิดการปฏิเสธ การเข้าถึงโครงสร้างพื้นฐานของรัฐอย่างเป็นระบบ ดังนั้น คนกลุ่มนี้จึงมีโอกาสน้อยมากที่จะหลุดจากความ ยากจน หรือมีคุณภาพชีวิตที่ดีเท่ากับกับคนกลุ่มอื่น ๆ หลังจากได้ทราบความหมายของคนจนเมือง ทั้ง 4 ประเภทแล้ว หวังว่า จะช่วยให้ผู้อ่านได้เห็นความเชื่อมโยงระหว่างความเหลื่อมล้ำในการพัฒนาเมือง ความจน และคนจนเมือง รวมถึงทำให้เห็นความซับซ้อนในการมองปัญหาคนจนเมือง คณะผู้วิจัยเสนอ ว่า เนื่องจากคนจนเมืองมีอยู่ทั่วทุกแห่งในสังคม และยังไม่ใช่กลุ่มคนที่มีลักษณะเหมือนกันในทุกมิติ ดังนั้น ภาครัฐและหน่วยงานที่เกี่ยวข้องควรเร่งศึกษาและจัดการปัญหาอย่างระมัดระวัง และจำเป็นอย่างยิ่งที่จะต้อง แก้ปัญหาที่ละพื้นที่หรือตามคนจนเมืองแต่ละกลุ่ม

บทที่ 3

สถิติผู้มีรายได้น้อยและคนจนเมืองในเขตกรุงเทพมหานคร

3.1 เส้นแบ่งระดับความยากจน (ด้านรายจ่าย) และจำนวนคนจน (ด้านรายจ่าย)

3.1.1 เส้นแบ่งระดับความยากจน หรือ poverty line หมายถึง ระดับรายได้ขั้นต่ำที่สุดที่ทำให้บุคคลหรือครัวเรือนในประเทศหนึ่ง ๆ มีความเพียงพอในการครองชีพ โดยวัดจากจำนวนเงินที่ต้องจ่ายสำหรับสิ่งต่าง ๆ ที่เป็นสิ่งจำเป็นขั้นพื้นฐาน เช่น อาหาร ที่อยู่อาศัย การรักษาพยาบาล และเครื่องอุปโภคอื่น ๆ ความจำเป็นที่ต้องมีการใช้

จากข้อมูลของสำนักงานสถิติแห่งชาติ ปี พ.ศ. 2561 เส้นความยากจน (ด้านรายจ่าย) ของประเทศไทยอยู่ที่ 2,710 บาท/คน/เดือน กรุงเทพมหานครมีเส้นความยากจน (ด้านรายจ่าย) ที่ 3,214 บาท/คน/เดือน ซึ่งสูงกว่าของประเทศและสูงกว่าจังหวัดในปริมณฑล โดยปริมณฑลในจังหวัดปทุมธานีมีเส้นความยากจน (ด้านรายจ่าย) สูงที่สุด 2,930 บาท/คน/เดือน และจังหวัดนครปฐมมีเส้นความยากจน (ด้านรายจ่าย) ต่ำที่สุด 2,790 บาท/คน/เดือน อย่างไรก็ตาม ทั้งกรุงเทพมหานครและจังหวัดปริมณฑลมีเส้นความยากจน (ด้านรายจ่าย) สูงกว่าระดับประเทศ (ตารางที่ 3.1 และแผนภูมิที่ 3.1)

การเปลี่ยนแปลงเส้นแบ่งระดับความยากจน (ด้านรายจ่าย) ของประเทศมีแนวโน้มสูงกว่า จากปี พ.ศ. 2552 เส้นแบ่งระดับความยากจน (ด้านรายจ่าย) ที่ 2,174 บาท/คน/เดือน ปี พ.ศ. 2561 มีเส้นระดับความยากจน (ด้านรายจ่าย) ที่ 2,710 บาท/คน/เดือน อัตราการเปลี่ยนแปลงเฉลี่ยร้อยละ 2.74 ต่อปี

การเปลี่ยนแปลงเส้นแบ่งระดับความยากจน (ด้านรายจ่าย) ของกรุงเทพมหานครมีแนวโน้มสูงขึ้นจากปี พ.ศ. 2552 เส้นแบ่งระดับความยากจน (ด้านรายจ่าย) ที่ 2,676 บาท/คน/เดือน ปี พ.ศ. 2561 มีเส้นระดับความยากจน (ด้านรายจ่าย) ที่ 3,214 บาท/คน/เดือน อัตราการเปลี่ยนแปลงเฉลี่ยร้อยละ 2.23 ต่อปี จังหวัดปทุมธานีมีอัตราการเปลี่ยนแปลงเส้นแบ่งระดับความยากจน (ด้านรายจ่าย) มากที่สุด เฉลี่ยร้อยละ

ตารางที่ 3.1 เส้นแบ่งระดับความยากจน (ด้านรายจ่าย) ของกรุงเทพมหานคร ปริมณฑล และทั่วราชอาณาจักร ปี พ.ศ. 2552 – 2561

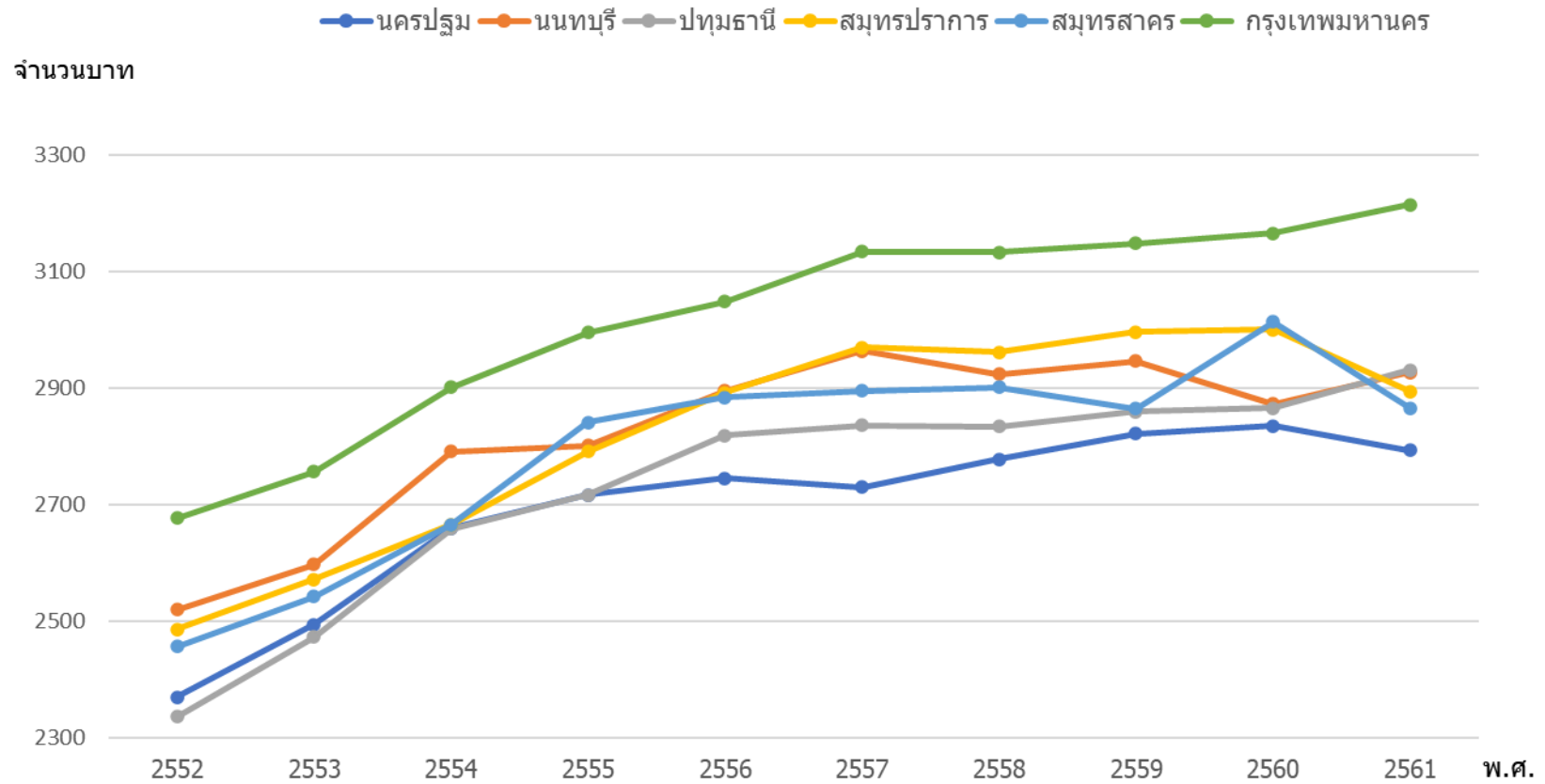
หน่วย : บาท/คน/เดือน

จังหวัด	2552	2553	2554	2555	2556	2557	2558	2559	2560	2561
ทั่วราชอาณาจักร	2,174	2,285	2,415	2,492	2,572	2,647	2,644	2,667	2,686	2,710
กรุงเทพมหานคร	2,676	2,756	2,901	2,994	3,047	3,133	3,132	3,147	3,165	3,214
เขตปริมณฑล										
นครปฐม	2,369	2,493	2,659	2,716	2,744	2,729	2,777	2,821	2,834	2,792
นนทบุรี	2,519	2,597	2,790	2,801	2,894	2,963	2,923	2,945	2,872	2,926
ปทุมธานี	2,335	2,472	2,658	2,716	2,818	2,835	2,833	2,859	2,865	2,930
สมุทรปราการ	2,485	2,571	2,665	2,790	2,891	2,969	2,961	2,995	3,000	2,893
สมุทรสาคร	2,456	2,541	2,665	2,840	2,883	2,894	2,901	2,864	3,013	2,865

ที่มา : สำนักงานสถิติแห่งชาติ

หมายเหตุ : จำนวนคนจน หมายถึง จำนวนประชากรที่มีรายจ่ายเพื่อการอุปโภคบริโภคเฉลี่ยต่อคนต่อเดือน ต่ำกว่าเส้นความยากจน เส้นความยากจน หมายถึง เกณฑ์ชี้วัดที่คำนวณจากมาตรฐานความต้องการการบริโภคอาหารและสินค้าจำเป็นขั้นต่ำที่เพียงพอต่อความต้องการดำรงชีพของแต่ละบุคคล มีหน่วยเป็น บาท/คน/เดือน ซึ่งแตกต่างกันแต่ละบุคคล

แผนภูมิที่ 3.1 เส้นความยากจน (ด้านรายจ่าย) ของกรุงเทพมหานคร ปริมณฑล และหัวราชอาณาจักร ปี พ.ศ. 2552 - 2561



2.83 ต่อปี รองลงมาคือจังหวัดนครปฐมมีอัตราการเปลี่ยนแปลงเส้นแบ่งระดับความยากจน (ด้านรายจ่าย) เฉลี่ยร้อยละ 1.98 ต่อปี จังหวัดสมุทรสาครมีอัตราการเปลี่ยนแปลงเส้นแบ่งระดับความยากจน (ด้านรายจ่าย) เฉลี่ยร้อยละ 1.85 ต่อปี จังหวัดสมุทรปราการมีอัตราการเปลี่ยนแปลงเส้นแบ่งระดับความยากจน (ด้านรายจ่าย) เฉลี่ยร้อยละ 1.82 ต่อปี และจังหวัดนนทบุรีมีอัตราการเปลี่ยนแปลงเส้นแบ่งระดับความยากจน (ด้านรายจ่าย) เฉลี่ยร้อยละ 1.80 ต่อปีตามลำดับ

3.1.2 จำนวนคนจน (ด้านรายจ่าย)

จำนวนคนจน หมายถึง จำนวนประชากรที่มีรายจ่ายเพื่อการอุปโภคบริโภคเฉลี่ยต่อคนต่อเดือน ต่ำกว่าเส้นความยากจน

จากข้อมูลของสำนักงานสถิติแห่งชาติ ปี พ.ศ. 2561 จำนวนคนจน (ด้านรายจ่าย) ของประเทศไทย มีจำนวน 6,682,500 คน กรุงเทพมหานครมีจำนวนคนจน (ด้านรายจ่าย) จำนวน 123,600 คน ซึ่งจำนวนสูงกว่า จังหวัดในปริมณฑล โดยปริมณฑล จังหวัดสมุทรสาครมีจำนวนคนจน (ด้านรายจ่าย) สูงสุด 52,000 คน และ จังหวัดสมุทรปราการมีจำนวนคนจน (ด้านรายจ่าย) มีจำนวนต่ำสุด 7,000 คน

การเปลี่ยนแปลงจำนวนคนจน (ด้านรายจ่าย) ของประเทศมีแนวโน้มลดลง จากปี พ.ศ. 2552 มีจำนวนคนจน (ด้านรายจ่าย) 11,623,900 คน ปี พ.ศ. 2561 มีจำนวนคนจน (ด้านรายจ่าย) มี 6,682,500 คน ลดลงอัตราเฉลี่ยร้อยละ 4.72 ต่อปี (ตารางที่ 3.2 และแผนภูมิที่ 3.2)

การเปลี่ยนแปลงจำนวนคนจน (ด้านรายจ่าย) กรุงเทพมหานครมีแนวโน้มลดลง จากปี พ.ศ. 2552 จำนวนคนจน (ด้านรายจ่าย) มี 190,500 คน ปี พ.ศ. 2561 จำนวนคนจน (ด้านรายจ่าย) มี 123,600 คนมีอัตราการเปลี่ยนแปลงเฉลี่ยร้อยละ 3.90 ต่อปี จังหวัดสมุทรปราการมีอัตราการเปลี่ยนแปลงจำนวนคนจน (ด้านรายจ่าย) มากที่สุด เฉลี่ยร้อยละ 10.04 ต่อปี รองลงมาคือ จังหวัดปทุมธานีมีอัตราการเปลี่ยนแปลงจำนวนคนจน (ด้านรายจ่าย) เฉลี่ยร้อยละ 6.63 ต่อปี จังหวัดนนทบุรีมีอัตราการเปลี่ยนแปลงจำนวนคนจน (ด้านรายจ่าย) เฉลี่ยร้อยละ 6.31 ต่อปี จังหวัดนครปฐมมีอัตราการเปลี่ยนแปลงจำนวนคนจน (ด้านรายจ่าย) เฉลี่ยร้อยละ 3.62 ต่อปี และจังหวัดสมุทรสาครมีอัตราการเปลี่ยนแปลงจำนวนคนจน (ด้านรายจ่าย) เฉลี่ยร้อยละ 1.58 ต่อปี ตามลำดับ

**ตารางที่ 3.2 จำนวนคนจน (ด้านรายจ่าย) ของกรุงเทพมหานคร ปริมณฑล และทั่วราชอาณาจักร
ปี พ.ศ. 2552 – 2561**

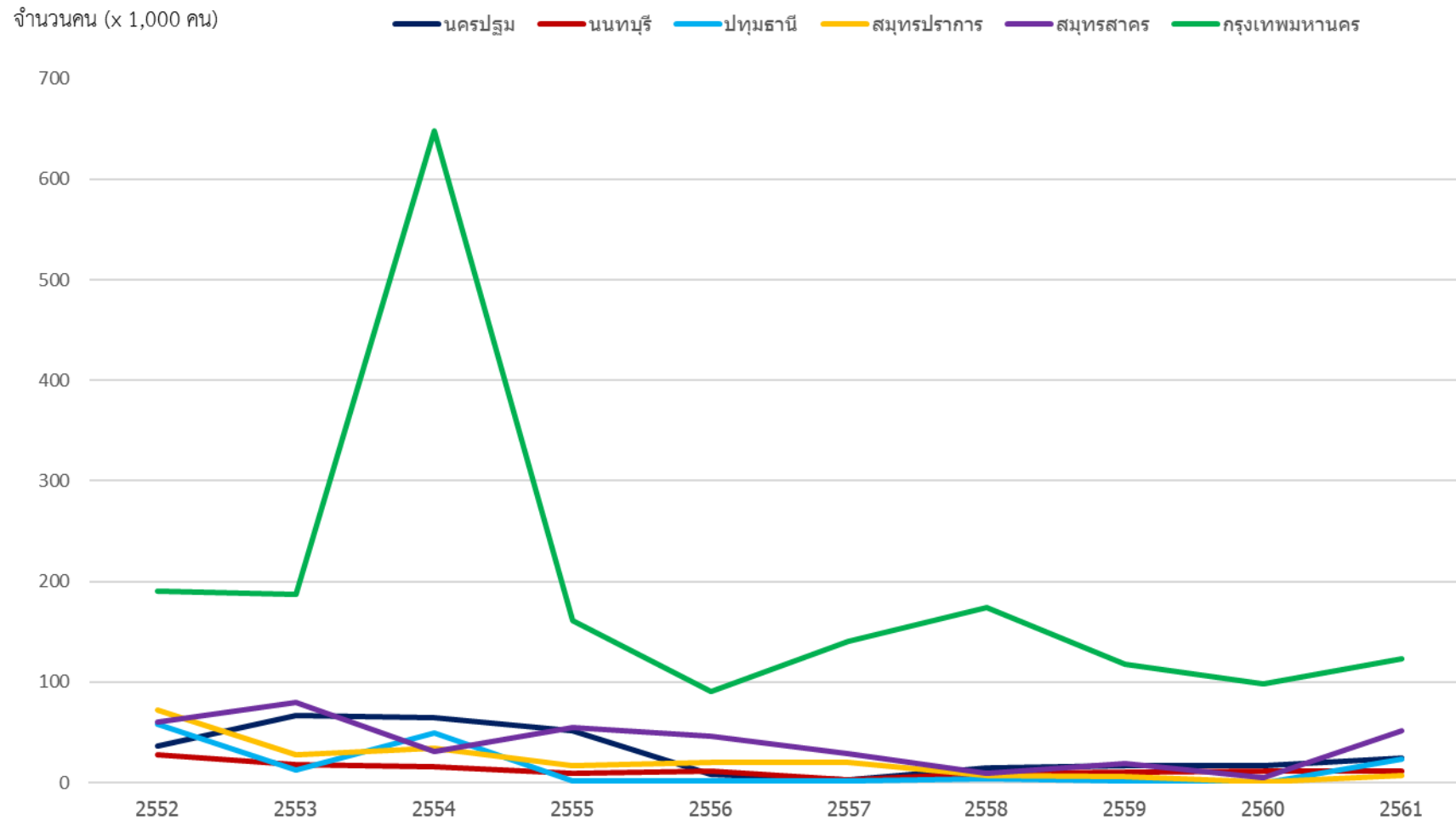
หน่วย : พันคน

จังหวัด	2552	2553	2554	2555	2556	2557	2558	2559	2560	2561
ทั่วราชอาณาจักร	11,623.9	10,800.7	8,751.9	8,402.1	7,305.1	7,057.4	4,847.2	5,810.1	5,324.8	6,682.5
กรุงเทพมหานคร	190.5	186.7	647.9	161.5	90.4	140.6	173.7	118.0	98.3	123.6
เขตปริมณฑล										
นครปฐม	36.5	66.6	64.4	51.8	8.1	3.2	15.2	16.6	17.3	24.6
นนทบุรี	27.3	17.8	16.4	9.1	11.9	2.8	9.2	10.6	11.5	11.8
ปทุมธานี	58.5	12.5	49.2	2.2	1.6	1.6	3.7	1.6	-	23.6
สมุทรปราการ	72.3	27.7	34.6	16.8	20.1	20.2	7.5	6.0	0.8	7.0
สมุทรสาคร	60.6	79.6	30.7	54.4	46.4	29.0	9.9	19.2	4.9	52

ที่มา : สำนักงานสถิติแห่งชาติ

หมายเหตุ : จำนวนคนจน หมายถึง จำนวนประชากรที่มีรายจ่ายเพื่อการอุปโภคบริโภคเฉลี่ยต่อคนต่อเดือน ต่ำกว่าเส้นความยากจน

แผนภูมิที่ 3.2 จำนวนคนจน (ด้านรายจ่าย) ของกรุงเทพมหานคร ปริมณฑล และทั่วราชอาณาจักร ปี พ.ศ. 2552 - 2561



3.2 จำนวนผู้ลงทะเบียนผู้มีรายได้น้อย (โครงการลงทะเบียนเพื่อสวัสดิการแห่งรัฐ)

ปัจจุบันภาครัฐใช้งบประมาณเพื่อสนับสนุนสวัสดิการสังคมช่วยเหลือประชาชนตั้งแต่เกิดจนตาย ไม่ว่าจะเป็นสวัสดิการสำหรับเด็กแรกเกิด ครอบครัว การศึกษา การสาธารณสุข ผู้พิการ ผู้ด้อยโอกาส ผู้สูงอายุ อีกทั้งยังมีการให้เงินช่วยเหลืออื่น ๆ ตามนโยบายของแต่รัฐบาล และโครงการลงทะเบียนเพื่อสวัสดิการแห่งรัฐก็เป็นสวัสดิการสังคมช่วยเหลือประชาชน ตามนโยบายของรัฐอย่างหนึ่ง

“ผู้มีรายได้น้อย” ตามความหมายของมาตรการสวัสดิการแห่งรัฐ ผู้มีรายได้ต่ำกว่า 100,000 บาท ต่อปี ซึ่งแบ่งเป็น 2 กลุ่ม คือ

- กลุ่มผู้มีรายได้น้อยต่ำกว่าปีละ 30,000 บาท ซึ่งดูจากเส้นความยากจนที่ใช้เกณฑ์ของสำนักงานคณะกรรมการพัฒนาการเศรษฐกิจและสังคมแห่งชาติ ที่กำหนดเส้นความยากจนที่รายได้ประมาณ 2,000 กว่าบาทต่อเดือน หรือปีละไม่เกิน 30,000 บาท ถือว่าเป็นผู้ที่ยากจน
- กลุ่มผู้มีรายได้น้อยตั้งแต่ 30,000 บาทขึ้นไป แต่ไม่เกิน 100,000 บาท

สถิติจำนวนผู้ลงทะเบียนผู้มีรายได้น้อยในเขตกรุงเทพมหานคร เป็นข้อมูลของปี พ.ศ. 2560 เพราะหลังจาก ปี พ.ศ. 2560 ยังไม่ได้เปิดให้มีการลงทะเบียน และจำนวนผู้ลงทะเบียนผู้มีรายได้น้อยในเขตกรุงเทพมหานคร ปี พ.ศ. 2560 มีทั้งหมด 13,022 คน แยกเป็น ชาย 4,011 คน หญิง 9,011 คน (ตารางที่ 3.3 และแผนภูมิที่ 3.3)

จากการศึกษาการกระจายตัวของผู้ลงทะเบียนผู้มีรายได้น้อยในเขตกรุงเทพมหานคร ปี พ.ศ. 2560 รายกลุ่มเขตการวางผังเป็นการศึกษาโดยการวิเคราะห์ข้อมูล จำแนกรายกลุ่มเขตการวางผัง ได้ดังนี้

กลุ่มเขตการวางผังที่ 1 กลุ่มพื้นที่อนุรักษ์ศิลปวัฒนธรรมและส่งเสริมการท่องเที่ยว มีจำนวนผู้ลงทะเบียนผู้มีรายได้น้อย จำนวนทั้งสิ้น 2,117 คน เป็นชาย 725 คน หญิง 1,392 คน ส่วนเขตที่มีผู้ลงทะเบียนผู้มีรายได้น้อย มากที่สุดคือเขตคลองสาน มีจำนวนทั้งสิ้น 788 คน เป็นชาย 264 คน หญิง 524 คน รองลงมาคือเขตบางกอกน้อย มีจำนวน 467 คน เป็นชาย 171 คน หญิง 296 คน และเขตธนบุรี มีจำนวน 273 คน เป็นชาย 88 คน หญิง 185 คน ส่วนเขตที่มีผู้ลงทะเบียนผู้มีรายได้น้อย น้อยที่สุดในกลุ่มเขตการวางผังนี้ คือเขตบางกอกใหญ่ มีจำนวน 19 คน เป็นชาย 9 คน หญิง 10 คน รองลงมาคือเขตสัมพันธวงศ์ มีจำนวน 27 คน เป็นชาย 10 หญิง 17 คน

กลุ่มเขตการวางผังที่ 2 กลุ่มพื้นที่ศูนย์กลางธุรกิจและพาณิชย์กรรม มีจำนวนผู้ลงทะเบียนผู้มีรายได้น้อย จำนวนทั้งสิ้น 2,500 คน เป็นชาย 864 คน หญิง 1,636 คน ส่วนเขตที่มีผู้ลงทะเบียนผู้มีรายได้น้อย มากที่สุดคือเขตดินแดง มีจำนวนทั้งสิ้น 433 คน เป็นชาย 154 คน หญิง 279 คน รองลงมาคือเขตบางซื่อ จำนวน 380 คน เป็นชาย 127 คน หญิง 253 คน และเขตจตุจักร มีจำนวน 319 คน เป็นชาย 102 คน หญิง 217 คน ส่วนเขตที่มีผู้ลงทะเบียนผู้มีรายได้น้อย น้อยที่สุดในกลุ่มเขตการวางผังนี้ คือเขตราชเทวี มีจำนวน 18 คน เป็นชาย 2 คน หญิง 16 คน รองลงมาคือเขตวัฒนา มีจำนวน 22 คน เป็นชาย 5 คน หญิง 17 คน

กลุ่มเขตการวางผังที่ 3 กลุ่มพื้นที่อยู่อาศัย มีจำนวนผู้ลงทะเบียนผู้มีรายได้น้อย จำนวนทั้งสิ้น 4,332 คน เป็นชาย 1,254 คน หญิง 3,078 คน ส่วนเขตที่มีผู้ลงทะเบียนผู้มีรายได้น้อย มากที่สุดคือเขตดอนเมือง มีจำนวนทั้งสิ้น 584 คน เป็นชาย 179 คน หญิง 405 คน รองลงมาคือเขตสายไหม มีจำนวน 527 คน เป็นชาย 156 คน หญิง 371 คน และเขตบางเขน มีจำนวน 414 คน เป็นชาย 139 คน หญิง 275 คน ส่วนเขตที่มีผู้ลงทะเบียนผู้มีรายได้น้อย น้อยที่สุดในกลุ่มเขตการวางผังนี้ คือเขตลาดพร้าว มีจำนวน 123 คน เป็นชาย 42 คน หญิง 81 คน รองลงมาคือเขตวังทองหลาง มีจำนวน 160 คน เป็นชาย 43 คน หญิง 117 คน

กลุ่มเขตการวางผังที่ 4 กลุ่มพื้นที่อยู่อาศัยชานเมืองและเกษตรกรรมฝั่งตะวันออก มีจำนวนผู้ลงทะเบียนผู้มีรายได้น้อย จำนวนทั้งสิ้น 1,728 คน เป็นชาย 428 คน หญิง 1,300 คน ส่วนเขตที่มีผู้ลงทะเบียนผู้มีรายได้น้อย มากที่สุดคือเขตหนองจอก มีจำนวนทั้งสิ้น 633 คน เป็นชาย 147 คน หญิง 486 คน รองลงมาคือเขตมีนบุรี มีจำนวน 508 คน เป็นชาย 125 คน หญิง 383 คน และเขตลาดกระบัง มีจำนวน 365 คน เป็นชาย 101 คน หญิง 264 คน

กลุ่มเขตการวางผังที่ 5 กลุ่มพื้นที่อยู่อาศัยชานเมืองและเกษตรกรรมฝั่งตะวันตก ตอนบน มีจำนวนผู้ลงทะเบียนผู้มีรายได้น้อย จำนวนทั้งสิ้น 1,225 คน เป็นชาย 408 คน หญิง 817 คน ส่วนเขตที่มีผู้ลงทะเบียนผู้มีรายได้น้อย มากที่สุดคือเขตบางแค มีจำนวนทั้งสิ้น 478 คน เป็นชาย 149 คน หญิง 329 คน รองลงมาคือเขตตลิ่งชัน มีจำนวน 345 คน เป็นชาย 134 คน หญิง 211 คน ส่วนเขตที่มีผู้ลงทะเบียนผู้มีรายได้น้อย น้อยที่สุดในกลุ่มเขตการวางผังนี้ คือเขตภาษีเจริญ มีจำนวน 99 คน เป็นชาย 30 คน หญิง 69 คน

กลุ่มเขตการวางผังที่ 6 กลุ่มพื้นที่อยู่อาศัยชานเมืองและเกษตรกรรมฝั่งตะวันตก ตอนล่าง มีจำนวนผู้ลงทะเบียนผู้มีรายได้น้อย จำนวนทั้งสิ้น 1,120 คน เป็นชาย 332 คน หญิง 788 คน ส่วนเขตที่มีผู้ลงทะเบียนผู้มีรายได้น้อย มากที่สุดคือเขตบางบอน มีจำนวนทั้งสิ้น 348 คน เป็นชาย 99 คน หญิง 249 คน รองลงมาคือเขตราชบุรีบูรณะ มีจำนวน 291 คน เป็นชาย 88 คน หญิง 203 คน และเขตบางบอน มีจำนวน 206 คน เป็นชาย 57 คน หญิง 149 คน ส่วนเขตที่มีผู้ลงทะเบียนผู้มีรายได้น้อย น้อยที่สุดในกลุ่มเขตการวางผังนี้ คือเขตบางขุนเทียน มีจำนวน 92 คน เป็นชาย 27 คน หญิง 65 คน

จากการศึกษาข้อมูลจำนวนผู้ลงทะเบียนผู้มีรายได้น้อยในเขตกรุงเทพมหานคร พบว่า กลุ่มเขตการวางผังที่ 3 กลุ่มพื้นที่อยู่อาศัย มีผู้ลงทะเบียนผู้มีรายได้น้อยมากที่สุด จำนวนทั้งสิ้น 4,332 คน รองลงมาคือกลุ่มเขตการวางผังที่ 2 กลุ่มพื้นที่ศูนย์กลางธุรกิจและพาณิชย์กรรม มีจำนวนผู้ลงทะเบียนผู้มีรายได้น้อย 2,500 คน และกลุ่มเขตการวางผังที่ 1 กลุ่มพื้นที่อนุรักษ์ศิลปวัฒนธรรมและส่งเสริมการท่องเที่ยว มีจำนวนผู้ลงทะเบียนผู้มีรายได้น้อย 2,117 คน

เมื่อพิจารณาข้อมูลเป็นรายเขต เขตที่มีผู้ลงทะเบียนผู้มีรายได้น้อยมากที่สุด คือเขตคลองสาน มีจำนวน 788 คน รองลงมาคือเขตหนองจอก มีจำนวน 633 คน และเขตดอนเมือง มีจำนวน 584 คน ส่วนเขตที่มีผู้ลงทะเบียนผู้มีรายได้น้อย น้อยที่สุดคือเขตราชเทวี มีจำนวนเพียง 18 คน รองลงมาคือเขตบางกอกใหญ่ มีจำนวน 19 คน (ตารางที่ 3.3 และแผนภูมิที่ 3.3)

จากข้อมูลผู้มีรายได้น้อยที่มีการลงทะเบียนแล้ว ยังมีกลุ่มผู้มีรายได้น้อยและขาดโอกาสเข้าถึงสวัสดิการต่าง ๆ อีกหลายกลุ่ม เช่น ผู้อาศัยอยู่ในชุมชนแออัด คนเร่ร่อน ซึ่งมีความจำเป็นต้องจัดเก็บข้อมูล เพื่อสนับสนุนการดำเนินการแก้ไขปัญหา หรือนโยบายของภาครัฐในด้านอื่น ๆ ต่อไป

ตารางที่ 3.3 จำนวนผู้ลงทะเบียนผู้มีรายได้น้อยในเขตกรุงเทพมหานคร ปี พ.ศ. 2560

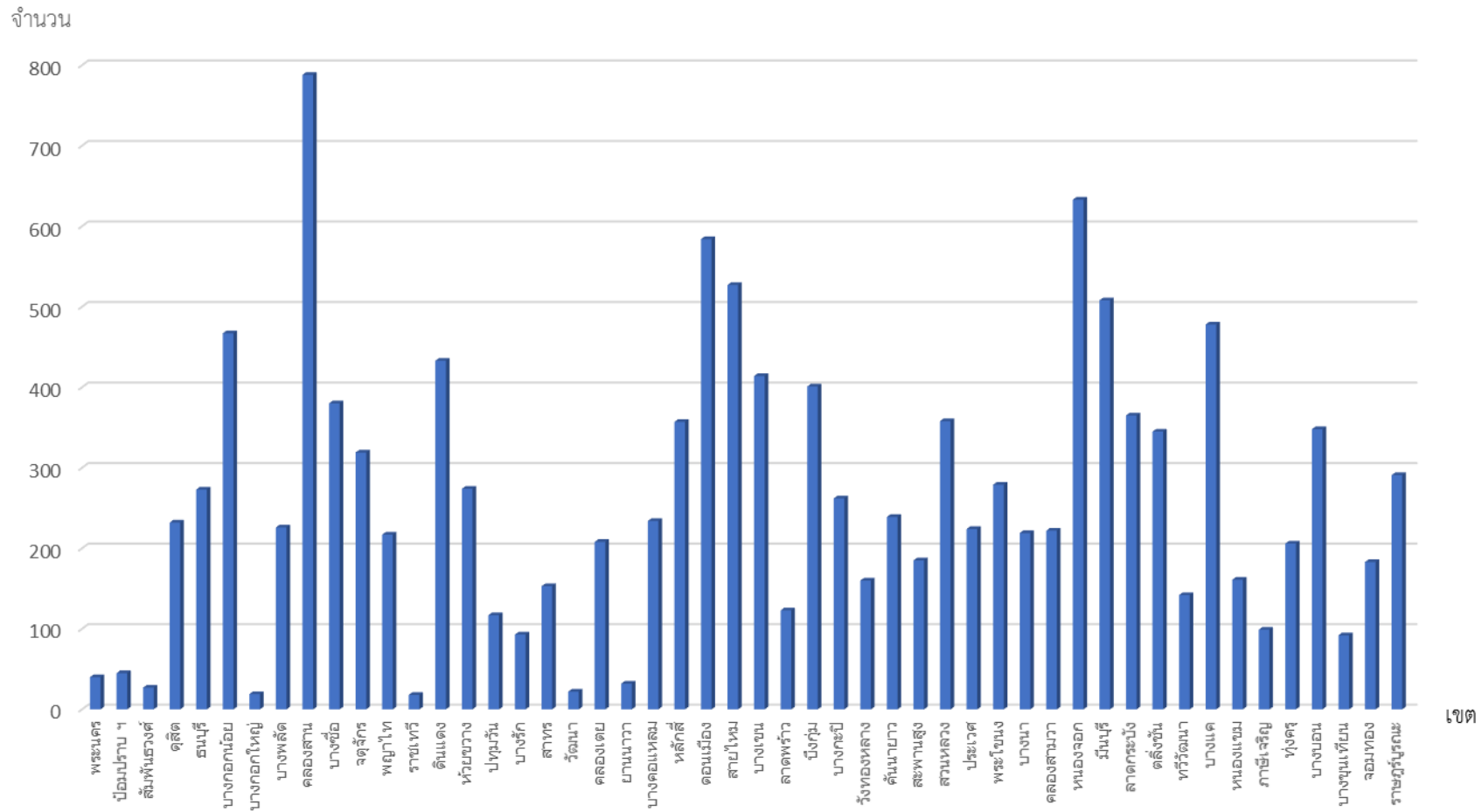
ผู้มีรายได้น้อย		เพศ		จำนวนรวม (คน)
		ชาย (คน)	หญิง (คน)	
กรุงเทพมหานคร		4,011	9,011	13,022
กลุ่มพื้นที่อนุรักษ์ศิลปวัฒนธรรม และส่งเสริมการท่องเที่ยว		725	1,392	2,117
1.	พระนคร	13	27	40
2.	ป้อมปราบ ฯ	17	28	45
3.	สัมพันธวงศ์	10	17	27
4.	ดุสิต	82	150	232
5.	ธนบุรี	88	185	273
6.	บางกอกน้อย	171	296	467
7.	บางกอกใหญ่	9	10	19
8.	บางพลัด	71	155	226
9.	คลองสาน	264	524	788
กลุ่มพื้นที่ศูนย์กลาง ธุรกิจและพาณิชยกรรม		864	1,636	2,500
10.	บางซื่อ	127	253	380
11.	จตุจักร	102	217	319
12.	พญาไท	65	152	217
13.	ราชเทวี	2	16	18
14.	ดินแดง	154	279	433
15.	ห้วยขวาง	90	184	274
16.	ปทุมวัน	57	60	117
17.	บางรัก	37	56	93
18.	สาทร	60	93	153
19.	วัฒนา	5	17	22
20.	คลองเตย	65	143	208
21.	ยานนาวา	5	27	32
22.	บางคอแหลม	95	139	234
กลุ่มพื้นที่อยู่อาศัย		1,254	3,078	4,332
23.	หลักสี่	106	251	357
24.	ดอนเมือง	179	405	584
25.	สายไหม	156	371	527

ตารางที่ 3.3 (ต่อ)

เขต	ผู้มีรายได้น้อย	เพศ		จำนวนรวม (คน)
		ชาย (คน)	หญิง (คน)	
26	บางเขน	139	275	414
27	ลาดพร้าว	42	81	123
28	บึงกุ่ม	103	298	401
29	บางกะปิ	88	174	262
30	วังทองหลาง	43	117	160
31	คันนายาว	72	167	239
32	สะพานสูง	53	132	185
33	สวนหลวง	86	272	358
34	ประเวศ	48	176	224
35	พระโขนง	76	203	279
36	บางนา	63	156	219
กลุ่มพื้นที่อยู่อาศัยชานเมือง และเกษตรกรรมฝั่งตะวันออก		428	1,300	1,728
37	คลองสามวา	55	167	222
38	หนองจอก	147	486	633
39	มีนบุรี	125	383	508
40	ลาดกระบัง	101	264	365
กลุ่มพื้นที่อยู่อาศัยชานเมืองและ เกษตรกรรมฝั่งตะวันตก ตอนบน		408	817	1,225
41	ตลิ่งชัน	134	211	345
42	ทวีวัฒนา	49	93	142
43	บางแค	149	329	478
44	หนองแขม	46	115	161
45	ภาษีเจริญ	30	69	99
กลุ่มพื้นที่อยู่อาศัยชานเมืองและ เกษตรกรรมฝั่งตะวันตก ตอนล่าง		332	788	1,120
46	ทุ่งครุ	57	149	206
47	บางบอน	99	249	348
48	บางขุนเทียน	27	65	92
49	จอมทอง	61	122	183
50	ราษฎร์บูรณะ	88	203	291

ที่มา : สถาบันพัฒนาฝีมือแรงงาน 13 กรุงเทพมหานคร กระทรวงแรงงาน

แผนภูมิที่ 3.3 จำนวนผู้ลงทะเบียนผู้มีรายได้น้อยในเขตกรุงเทพมหานคร ปี พ.ศ. 2560



3.3 คนจนเมือง

คนจนเมือง หมายถึง คนจนเมืองในชุมชนแออัด หรือคนจนเมืองในชุมชนบุกรุกต่าง ๆ โดยการศึกษาเก็บรวบรวมข้อมูลคนจนเมืองในครั้งนี้ เป็นข้อมูลผู้อยู่อาศัยในชุมชนแออัดของกรุงเทพมหานคร ซึ่งเก็บข้อมูลโดยฝ่ายพัฒนาชุมชน สำนักงานเขตต่าง ๆ และสำนักพัฒนาสังคมของกรุงเทพมหานคร

ทั้งนี้ ความหมายของชุมชนแออัด ตามระเบียบกรุงเทพมหานคร ว่าด้วยชุมชนและกรรมการชุมชน พ.ศ. 2555 หมายความว่า ชุมชนที่มีลักษณะบ้านเรือนหนาแน่น ประชากรอยู่อย่างแออัด ดังนั้น ข้อมูลชุมชนแออัดและจำนวนประชากรในชุมชนแออัดของสำนักพัฒนาสังคมนี้ อาจไม่ได้แสดงจำนวนคนจนเมืองที่แท้จริง

ปี พ.ศ. 2562 กรุงเทพมหานคร มีชุมชนแออัดทั้งหมด 641 แห่ง มีประชากรอยู่อาศัยในชุมชนแออัด จำนวน 676,504 คน เป็นประชากรชาย จำนวน 317,067 คน ประชากรหญิง จำนวน 359,437 คน

เมื่อวิเคราะห์ภาพรวม พบว่า กลุ่มเขตการวางผังที่ 1 กลุ่มพื้นที่อนุรักษ์ศิลปวัฒนธรรมและส่งเสริมการท่องเที่ยว มีประชากรอยู่อาศัยอยู่ในชุมชนแออัดมากที่สุด จำนวน 267,829 คน เป็นประชากรชาย จำนวน 124,237 คน ประชากรหญิง จำนวน 143,592 คน รองลงมาคือกลุ่มเขตการวางผังที่ 2 กลุ่มพื้นที่ศูนย์กลางธุรกิจและพาณิชย์กรรม มีประชากรอยู่อาศัยในชุมชนแออัด จำนวน 237,021 คน เป็นประชากรชาย จำนวน 112,015 คน ประชากรหญิง จำนวน 125,006 คน และกลุ่มเขตการวางผังที่ 3 กลุ่มพื้นที่อยู่อาศัย มีประชากรอยู่อาศัยในชุมชนแออัด จำนวน 111,698 คน เป็นประชากรชาย จำนวน 53,294 คน ประชากรหญิง จำนวน 58,404 คน หากจะพิจารณาเป็นกลุ่มเขตการวางผัง ได้ดังนี้

กลุ่มเขตการวางผังที่ 1 กลุ่มพื้นที่อนุรักษ์ศิลปวัฒนธรรมและส่งเสริมการท่องเที่ยว เขตที่มีประชากรอยู่อาศัยในชุมชนแออัดมากที่สุด คือ เขตบางกอกน้อย มีจำนวนประชากร 91,384 คน รองลงมาคือเขตธนบุรี มีจำนวนประชากร 67,911 คน และเขตบางพลัด มีจำนวนประชากร 45,918 คน เขตที่มีประชากรอยู่อาศัยในชุมชนแออัดน้อยที่สุด คือ เขตพระนคร มีจำนวนประชากร 4,113 คน ส่วนเขตที่ไม่มีประชากรอยู่อาศัยในชุมชนแออัดเลย คือเขตสัมพันธวงศ์

กลุ่มเขตการวางผังที่ 2 กลุ่มพื้นที่ศูนย์กลางธุรกิจและพาณิชย์กรรม เขตที่มีประชากรอยู่อาศัยในชุมชนแออัดมากที่สุด คือ เขตบางคอแหลม มีจำนวนประชากร 46,059 คน รองลงมาคือ เขตคลองเตย มีจำนวนประชากร 41,757 คน และเขตบางซื่อ มีจำนวนประชากร 36,201 คน ส่วนเขตที่มีประชากรอยู่อาศัยในชุมชนแออัดน้อยที่สุด คือ เขตบางรัก มีจำนวนประชากร 1,040 คน

กลุ่มเขตการวางผังที่ 3 กลุ่มพื้นที่อยู่อาศัย เขตที่มีประชากรอยู่อาศัยในชุมชนแออัดมากที่สุด คือ เขตวังทองหลาง มีจำนวนประชากร 17,599 คน รองลงมาคือ เขตพระโขนง มีจำนวนประชากร 14,541 คน และเขตหลักสี่ มีจำนวนประชากร 12,114 คน กับเขตบึงกุ่ม มีจำนวนประชากร 12,094 คน ส่วนเขตที่มีประชากรอยู่อาศัยในชุมชนแออัดน้อยที่สุด คือ เขตสวนหลวง มีจำนวนประชากร 1,019 คน

กลุ่มเขตการวางผังที่ 4 กลุ่มพื้นที่อยู่อาศัยในเมืองและเกษตรกรรมฝั่งตะวันออก เขตที่มีประชากรอยู่อาศัยในชุมชนแออัด จำนวน 2 เขต คือ เขตลาดกระบัง มีจำนวนประชากร 859 คน และเขตมีนบุรี มีจำนวนประชากร 758 คน ในกลุ่มเขตนี้ไม่มีประชากรอยู่อาศัยในชุมชนแออัดเลย คือ เขตคลองสามวา และเขตหนองจอก

กลุ่มเขตการวางผังที่ 5 กลุ่มพื้นที่อยู่อาศัยในเมืองและเกษตรกรรมฝั่งตะวันตก ตอนบน เขตที่มีประชากรอยู่อาศัยในชุมชนแออัดมากที่สุด คือเขตบางแค มีจำนวนประชากร 13,502 คน รองลงมาคือ เขตภาษีเจริญมีจำนวนประชากร 10,311 คน และมีประชากรอยู่อาศัยในชุมชนแออัดน้อยที่สุด คือ เขตหนองแขม มีจำนวนประชากร 655 คน ส่วนเขตนี้ไม่มีประชากรอยู่อาศัยในชุมชนแออัด คือ เขตทวีวัฒนา

กลุ่มเขตการวางผังที่ 6 กลุ่มพื้นที่อยู่อาศัยชานเมืองและเกษตรกรรมฝั่งตะวันตก ตอนล่าง เขตที่มีประชากรอยู่อาศัยในชุมชนแออัดมากที่สุด คือเขตราชบุรีบูรณะ มีจำนวนประชากร 19,870 คน และเขตที่มีประชากรอยู่อาศัยในชุมชนแออัดน้อยที่สุด คือ เขตทุ่งครุ มีจำนวนประชากร 700 คน

เมื่อวิเคราะห์รายเขต เขตที่มีประชากรอยู่อาศัยในชุมชนแออัดมากที่สุด คือ เขตบางกอกน้อย มีจำนวนประชากร 91,384 คน รองลงมาเป็นเขตธนบุรี มีจำนวนประชากร 67,911 คน เขตบางคอแหลม มีจำนวนประชากร 46,059 คน และเขตบางพลัด มีจำนวนประชากร 45,918 คน และมีประชากรอยู่อาศัยในชุมชนแออัดน้อยที่สุด ลำดับที่ 1 คือ เขตหนองแขม มีจำนวนประชากร 655 คน ลำดับที่ 2 คือ เขตทุ่งครุ มีจำนวนประชากร 700 คน และลำดับที่ 3 คือ เขตมีนบุรี มีจำนวนประชากร 758 คน ส่วนเขตที่ไม่มีชุมชนแออัด มีจำนวน 4 เขต ได้แก่ เขตสัมพันธวงศ์ เขตคลองสามวา เขตหนองจอก และเขตทวีวัฒนา (ตารางที่ 3.4 และแผนภูมิที่ 3.4)

ตารางที่ 3.4 จำนวนชุมชนแออัดและประชากรในชุมชนแออัดในเขตของกรุงเทพมหานคร
ปี พ.ศ. 2562

ลำดับที่	สำนักงานเขต	จำนวน ชุมชนแออัด	ประชากร		
			ชาย	หญิง	รวม
	กรุงเทพมหานคร	641	317,067	359,437	676,504
กลุ่มพื้นที่อนุรักษ์ศิลปวัฒนธรรม และส่งเสริมการท่องเที่ยว		197	124,237	143,592	267,829
1	พระนคร	5	1,844	2,269	4,113
2	ป้อมปราบ ฯ	10	3,623	3,890	7,513
3	สัมพันธวงศ์	-	-	-	-
4	ดุสิต	9	4,511	5,523	10,034
5	ธนบุรี	43	34,171	33,740	67,911
6	บางกอกน้อย	31	40,125	51,259	91,384
7	บางกอกใหญ่	28	7,578	9,098	16,676
8	บางพลัด	41	21,359	24,559	45,918
9	คลองสาน	30	11,026	13,254	24,280
กลุ่มพื้นที่ศูนย์กลาง ธุรกิจและพาณิชย์กรรม		221	112,015	125,006	237,021
10	บางซื่อ	47	17,353	18,848	36,201
11	จตุจักร	21	5,723	5,891	11,614
12	พญาไท	13	3,401	4,157	7,558
13	ราชเทวี	18	8,038	10,413	18,451
14	ดินแดง	8	3,256	3,639	6,895
15	ห้วยขวาง	17	6,987	7,549	14,536
16	ปทุมวัน	12	9,656	10,404	20,060
17	บางรัก	3	416	624	1,040
18	สาทร	8	3,288	3,390	6,678
19	วัฒนา	14	7,151	8,254	15,405
20	คลองเตย	22	19,347	22,410	41,757
21	ยานนาวา	12	5,095	5,672	10,767
22	บางคอแหลม	26	22,304	23,755	46,059
กลุ่มพื้นที่อยู่อาศัย		142	53,294	58,404	111,698
23	หลักสี่	16	5,858	6,256	12,114
24	ดอนเมือง	16	5,531	6,117	11,648
25	สายไหม	4	2,186	2,533	4,719

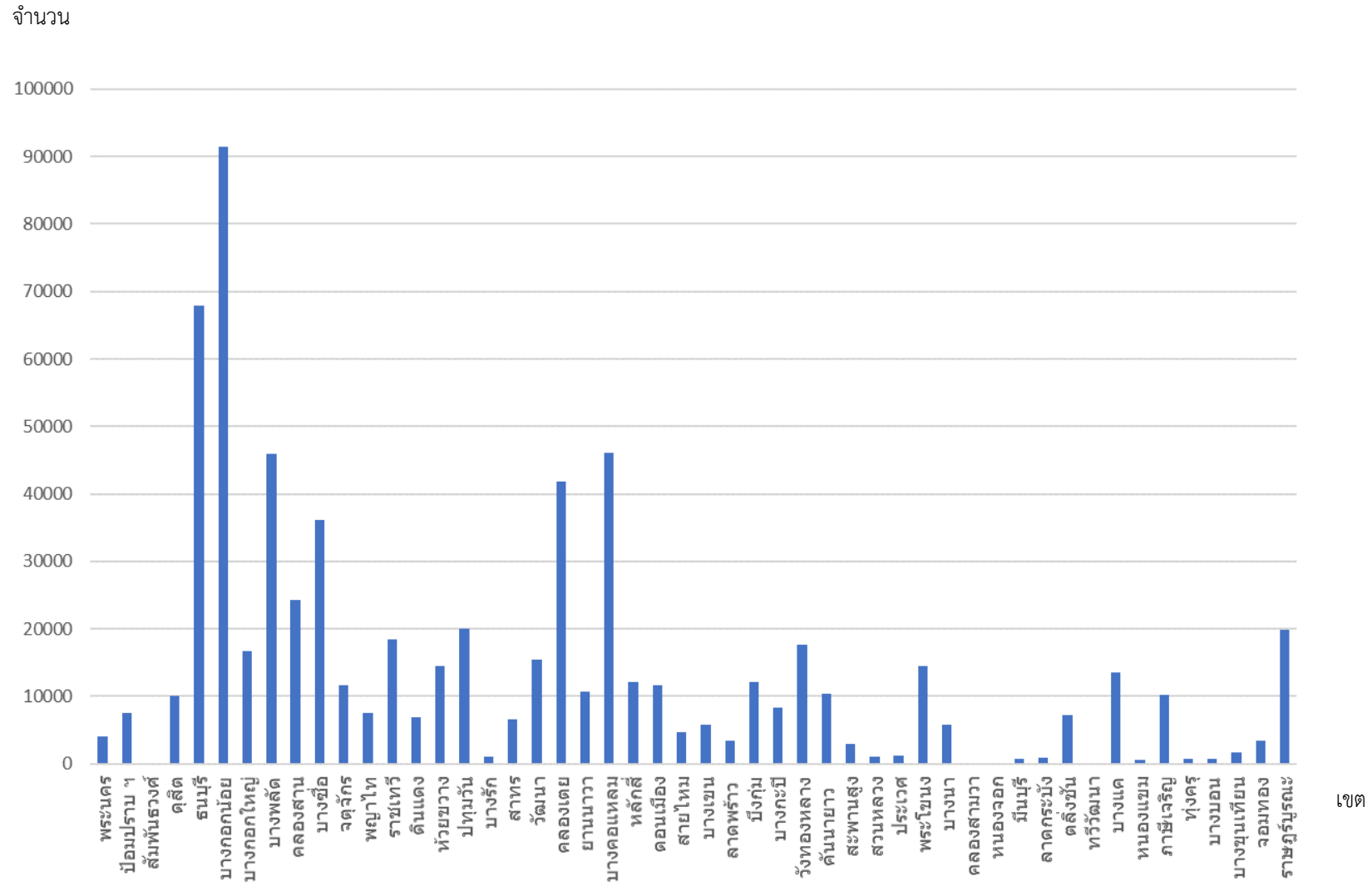
ตารางที่ 3.4 (ต่อ)

ลำดับที่	สำนักงานเขต	จำนวน ชุมชนแออัด	ประชากร		
			ชาย	หญิง	รวม
26	บางเขน	7	2,806	2,995	5,801
27	ลาดพร้าว	4	1,590	1,864	3,454
28	บึงกุ่ม	15	5,817	6,277	12,094
29	บางกะปิ	8	3,829	4,565	8,394
30	วังทองหลาง	16	8,379	9,220	17,599
31	คันนายาว	14	4,934	5,447	10,381
32	สะพานสูง	4	1,412	1,506	2,918
33	สวนหลวง	2	549	470	1,019
34	ประเวศ	3	591	616	1,207
35	พระโขนง	25	6,872	7,669	14,541
36	บางนา	8	2,940	2,869	5,809
กลุ่มพื้นที่อยู่อาศัยชานเมือง และเกษตรกรรมฝั่งตะวันออก		2	794	823	1,617
37	คลองสามวา	-	-	-	-
38	หนองจอก	-	-	-	-
39	มีนบุรี	1	374	384	758
40	ลาดกระบัง	1	420	439	859
กลุ่มพื้นที่อยู่อาศัยชานเมืองและ เกษตรกรรมฝั่งตะวันตก ตอนบน		45	14,401	17,340	31,741
41	ตลิ่งชัน	8	3,313	3,960	7,273
42	ทวีวัฒนา	-	-	-	-
43	บางแค	23	6,114	7,388	13,502
44	หนองแขม	2	225	430	655
45	ภาษีเจริญ	12	4,749	5,562	10,311
กลุ่มพื้นที่อยู่อาศัยชานเมืองและ เกษตรกรรมฝั่งตะวันตก ตอนล่าง		34	12,326	14,272	26,598
46	ทุ่งครุ	1	300	400	700
47	บางบอน	2	348	454	802
48	บางขุนเทียน	3	852	856	1,708
49	จอมทอง	3	1,728	1,790	3,518
50	ราษฎร์บูรณะ	25	9,098	10,772	19,870

ที่มา : ฝ่ายพัฒนาชุมชน สำนักงานเขต 50 เขต สำนักพัฒนาสังคม กรุงเทพมหานคร

ประมวลผลโดย : กลุ่มงานวิจัยผังเมือง 2 กองนโยบายและแผนงาน สำนักการวางผังและพัฒนาเมือง กรุงเทพมหานคร

แผนภูมิที่ 3.4 จำนวนประชากรในชุมชนแออัดในเขตต่าง ๆ ของกรุงเทพมหานคร ปี พ.ศ. 2562



3.4 คนไร้บ้าน (Homeless)

คนไร้บ้าน หมายถึง คนที่ไม่สามารถอยู่อาศัยเป็นหลักแหล่ง ไม่มีบ้านทั้งที่เป็นของตนเองหรือเช่าผู้อื่น แต่อยู่อาศัยและหลับนอนบนทางเท้า สวนสาธารณะ สถานีรถไฟ สถานที่ศักดิ์สิทธิ์ทั้งหลาย ภายนอกร้านค้าและโรงงาน อยู่อาศัยในสถานที่ก่อสร้าง ใต้สะพาน ท่อระบายน้ำ ใช้ชีวิตในตอนกลางคืนในที่พักพิงชั่วคราว ที่พักไม่เป็นหลักแหล่ง ที่พักกระยะสั้น ใช้ชีวิตอยู่ในโครงสร้างชั่วคราวที่ไม่มีผนังและหลังคา เช่น หลังคาแผ่นพลาสติก ผ้าคลุมหรือหลังคาหญ้าแฝกซึ่งอยู่บนทางเท้า สวนสาธารณะ เตี้ยงผ้าใบ และที่อื่น ๆ

คนไร้บ้านส่วนใหญ่จะมีอาชีพเก็บของเก่าขาย เป็นแรงงานรับจ้างรายวันทั่วไป ขายของมือสองและอื่น ๆ บางส่วนเป็นผู้พิการทางจิตซึ่งข้อมูลคนไร้บ้านของกรุงเทพมหานคร เป็นข้อมูลที่เข้าถึงได้ยากทั้งในการจัดเก็บข้อมูล และการแก้ไขปัญหาเพื่อให้ได้รับสิทธิและสวัสดิการทางสังคมของประเทศไทยรวมถึงกรุงเทพมหานครยังไม่มีฐานข้อมูลคนไร้บ้านที่มีความสมบูรณ์ รวมถึงไม่มีการสำรวจอย่างเป็นระบบและต่อเนื่อง แม้มีความพยายามทำการสำรวจคนไร้บ้านโดยหน่วยงานที่เกี่ยวข้อง และองค์กรอิสระต่าง ๆ แต่ก็ยังมีข้อจำกัดด้านการสำรวจการเข้าถึงกลุ่มประชากร และความครอบคลุมในเชิงพื้นที่

ในการศึกษาข้อมูลคนไร้บ้านครั้งนี้จึงใช้ข้อมูลจาก 2 แหล่ง คือ ข้อมูลการเข้าพักบ้านอิมใจของสำนักพัฒนาสังคม กรุงเทพมหานคร ซึ่งรองรับคนไร้บ้านและบุคคลที่ไร้ที่พึ่ง และข้อมูลจากการสำรวจคนไร้บ้านของมูลนิธิอิสรชน

3.4.1 ข้อมูลการเข้าพักบ้านอิมใจของกรุงเทพมหานคร

ผู้ว่าราชการกรุงเทพมหานครและผู้บริหารกรุงเทพมหานคร ได้เล็งเห็นถึงความสำคัญของการดูแลและการจัดสวัสดิการแก่กลุ่มผู้มีรายได้น้อยที่ไม่มีที่อยู่อาศัยเป็นหลักแหล่ง จึงมีนโยบายให้สำนักพัฒนาสังคม ดำเนินการเรื่องการเช่าที่ดินและอาคารสำนักงานทรัพย์สินส่วนพระมหากษัตริย์ บริเวณแมนศรี เพื่อจัดตั้งเป็น “บ้านอิมใจ” ขึ้น เพื่อเป็นศูนย์คัดกรอง ช่วยเหลือ แก้ไขปัญหาคนไร้บ้านและบุคคลหรือครอบครัวที่ประสบความเดือดร้อน ไร้ที่พึ่ง หรือมีรายได้น้อย ในพื้นที่กรุงเทพมหานคร ทั้งที่มีภูมิลำเนาอยู่ในกรุงเทพมหานครและต่างจังหวัด เพื่อให้ความช่วยเหลือด้านสวัสดิการและการสงเคราะห์แก่ผู้รับบริการ กำหนดเปิดให้บริการในวันที่ 10 พฤศจิกายน 2555

นอกจากนี้ ที่ผ่านมายังได้สร้างการมีส่วนร่วมของภาคีเครือข่ายช่วยเหลือ คนเร่ร่อน ขอดทาน อย่างเป็นระบบในพื้นที่กรุงเทพฯ ด้วยการประสานความร่วมมือกับทุกภาคส่วนทั้งภาครัฐและภาคเอกชนเพื่อร่วมกันดำเนินการตามบทบาทและภารกิจของแต่ละหน่วยงาน โดยมีกรมพัฒนาสังคมและสวัสดิการ กระทรวงการพัฒนาสังคมและความมั่นคงของมนุษย์ เป็นหน่วยงานรับผิดชอบหลัก ซึ่งมีศูนย์คุ้มครองคนไร้ที่พึ่งในพื้นที่กรุงเทพฯ จำนวน 5 แห่ง สามารถรองรับกลุ่มเป้าหมายเข้าพักค้างได้ 50 คน/วัน ประกอบด้วย ศูนย์ฯ บ้านมิตรไมตรี เขตดินแดง ศูนย์ฯ สายไหม เขตสายไหม ศูนย์ฯ ห้วยขวาง เขตห้วยขวาง ศูนย์ฯ ธนบุรี เขตธนบุรี และศูนย์ฯ อ่อนนุช เขตประเวศ โดยให้บริการจัดหาที่อยู่อาศัย การส่งเสริมอาชีพแก่กลุ่มคนเร่ร่อน ซึ่งต้องมีความสมัครใจ และมีความต้องการตามพระราชบัญญัติคุ้มครองคนไร้ที่พึ่ง พ.ศ.2557 หากพบการเจ็บป่วยหรือมีอาการทางจิต พนักงานเจ้าหน้าที่จะนำเสนอส่งเข้ารับการรักษาในสถานพยาบาล

และเมื่อวันที่ 1 ต.ค. 2562 สำนักพัฒนาสังคม ได้ย้ายสถานที่ทำการของศูนย์คัดกรองและช่วยเหลือผู้ด้อยโอกาส (บ้านอิมใจ) จากบริเวณซอยแมนศรี เขตป้อมปราบศัตรูพ่าย ไปใช้พื้นที่อาคารชั้นเดียวภายในศูนย์บริการผู้สูงอายุดินแดง ซึ่งตั้งอยู่เลขที่ 4641 ถนนมิตรไมตรี แขวง/เขตดินแดง กรุงเทพฯ โดยยกเลิกการให้บริการพักค้าง แต่ยังคงดำเนินการให้ความช่วยเหลือและฟื้นฟูคุณภาพชีวิตคนเร่ร่อน ขอดทาน ด้วยการรับ

เรื่องราว คัดกรอง ให้คำปรึกษา ช่วยเหลือ ติดตาม ตรวจสอบ ลงพื้นที่สำรวจ เยี่ยมบ้าน และประสานส่งต่อหน่วยงานที่เกี่ยวข้อง เพื่อคุ้มครองสวัสดิภาพกลุ่มเป้าหมายในพื้นที่กรุงเทพฯ

ผู้ลงทะเบียนทำประวัติเข้าพัก คือ ผู้ที่ยังไม่เคยทำประวัติเข้าพักและเพิ่งทำประวัติเข้าพักเป็นครั้งแรก ซึ่งจะมีเจ้าหน้าที่คอยคัดกรองและซักถามประวัติความเป็นมาของบุคคลนั้นว่าประสบปัญหาใดมาและถามความประสงค์ว่าต้องการให้ทางบ้านอิมใจให้ความช่วยเหลือหรือไม่

ผู้ลงทะเบียนเข้าพักเป็นรายวัน คือ ผู้เคยทำประวัติและผ่านการคัดกรองมาแล้วและต้องการลงทะเบียนเข้าพักอาศัยในระหว่างเวลา 15.00-22.00 น. และออกจากที่พักก่อนเวลา 09.00 น. ซึ่งในแต่ละวันจะรับผู้ชาย จำนวน 100 คน และผู้หญิง จำนวน 100 คน

ตารางที่ 3.5 จำนวนและร้อยละผู้ลงทะเบียนทำประวัติการเข้าพักในบ้านอิมใจ ปี 2560 - 2562

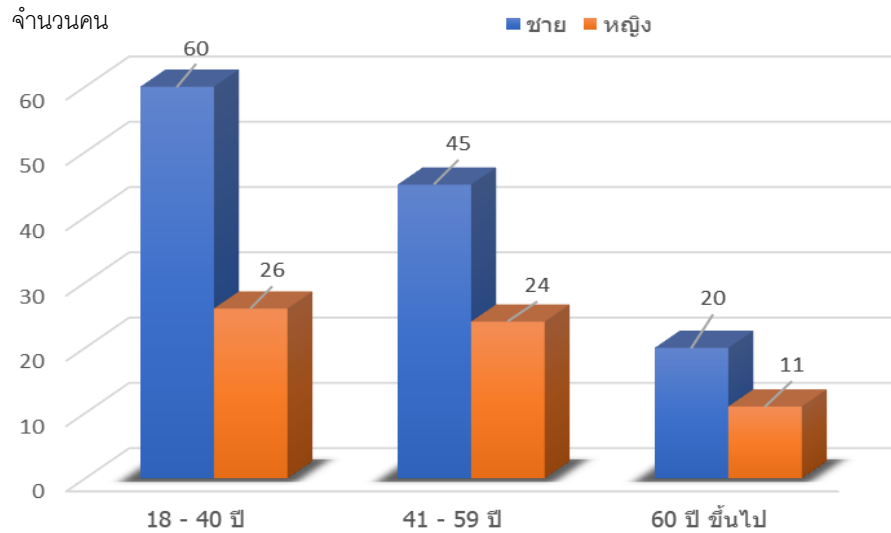
เพศ	ช่วงอายุ	จำนวนผู้ลงทะเบียน					
		ปี 2560		ปี 2561		ปี 2562	
		จำนวน (คน)	ร้อยละ	จำนวน (คน)	ร้อยละ	จำนวน (คน)	ร้อยละ
หญิง	18 - 40 ปี	25	9.80	36	16.82	26	13.98
	41 - 59 ปี	31	12.16	29	13.55	24	12.90
	60 ปี ขึ้นไป	8	3.14	14	6.54	11	5.91
	รวม	64	25.10	79	36.92	61	32.79
ชาย	18 - 40 ปี	104	40.78	57	26.64	60	32.26
	41 - 59 ปี	75	29.41	65	30.37	45	24.19
	60 ปี ขึ้นไป	12	4.71	13	6.07	20	10.75
	รวม	191	74.90	135	63.08	125	67.20
รวมทั้งสิ้น		255	100	214	100	186	100

ที่มา :บ้านอิมใจ สำนักพัฒนาสังคม กรุงเทพมหานคร (ปี 2562 มีข้อมูล ต.ค.2561- ส.ค.2562)

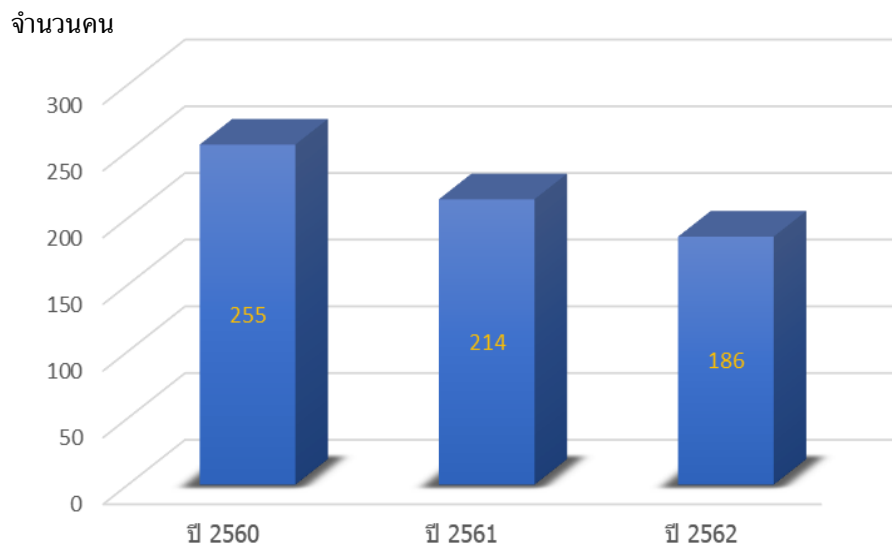
จากตารางที่ 3.5 กรุงเทพมหานครมีผู้ลงทะเบียนทำประวัติการเข้าพักในบ้านอิมใจ ปี 2562 รวมทั้งสิ้น 186 คนแบ่งเป็นเพศหญิง 61 คน คิดเป็นร้อยละ 32.79 เพศชาย 125 คน คิดเป็นร้อยละ 67.20 ผู้ลงทะเบียนเพศหญิงส่วนใหญ่จะอยู่ในช่วงอายุ 18-40 ปี มีจำนวน 26 คน คิดเป็นร้อยละ 13.98 รองลงมาอยู่ในช่วงอายุ 41-59 ปี มีจำนวน 24 คน คิดเป็นร้อยละ 12.90 และช่วงอายุ 60 ปีขึ้นไป มีจำนวน 11 คน คิดเป็นร้อยละ 5.91

ผู้ลงทะเบียนทำประวัติการเข้าพักในบ้านอิมใจเพศชาย ส่วนใหญ่อยู่ในช่วงอายุ 18-40 ปี มีจำนวน 60 คน คิดเป็นร้อยละ 32.26 รองลงมาเป็นช่วงอายุ 41-59 ปี มีจำนวน 45 คน คิดเป็นร้อยละ 24.19 และช่วงอายุ 60 ปีขึ้นไป มีจำนวน 20 คน คิดเป็นร้อยละ 10.75 ตามลำดับ (ตารางที่ 3.5 และแผนภูมิที่ 3.5)

แผนภูมิที่ 3.5 เปรียบเทียบจำนวนผู้ลงทะเบียนทำประวัติการเข้าพักในบ้านอ้อมใจเพศชายและเพศหญิง ปี 2562



แผนภูมิที่ 3.6 แสดงจำนวนผู้ลงทะเบียนทำประวัติการเข้าพักในบ้านอ้อมใจ ปี 2560 - 2562



จากแผนภูมิที่ 3.6 จะเห็นการเปลี่ยนแปลงจำนวนผู้ลงทะเบียนทำประวัติเข้าพักในบ้านอ้อมใจของกรุงเทพมหานคร จำนวนผู้ลงทะเบียนทำประวัติเข้าพักในบ้านอ้อมใจ ปีงบประมาณ 2560 - 2562 มีจำนวนลดลงจากปีงบประมาณ 2560 ถึง ปีงบประมาณ 2561 ลดลง 41 คน และปีงบประมาณ 2562 ลดลง 69 คน จะเห็นการเปลี่ยนแปลงว่าลดลงอย่างต่อเนื่อง (ตารางที่ 3.5 และแผนภูมิที่ 3.6)

ตารางที่ 3.6 จำนวนผู้ลงทะเบียนเข้าพักเป็นรายวันในบ้านอิมใจ ปี 2561 – 2562

เพศ	ช่วงอายุ	จำนวนผู้ลงทะเบียนเข้าพักเป็นรายวัน ปี 2560 (คน)	จำนวนผู้ลงทะเบียนเข้าพักเป็นรายวัน ปี 2561 (คน)	จำนวนผู้ลงทะเบียนเข้าพักเป็นรายวันปี 2562 (คน)
หญิง	18 - 40 ปี	4,098	3,114	2,948
	41 - 59 ปี	8,512	4,504	4,064
	60 ปี ขึ้นไป	3,080	2,921	4,051
	รวม	15,690	10,539	11,063
ชาย	18 - 40 ปี	10,001	6,792	4,988
	41 - 59 ปี	11,902	11,585	10,010
	60 ปี ขึ้นไป	5,133	4,965	4,455
	รวม	27,036	23,342	19,453
รวมทั้งสิ้น		42,726	33,881	30,516

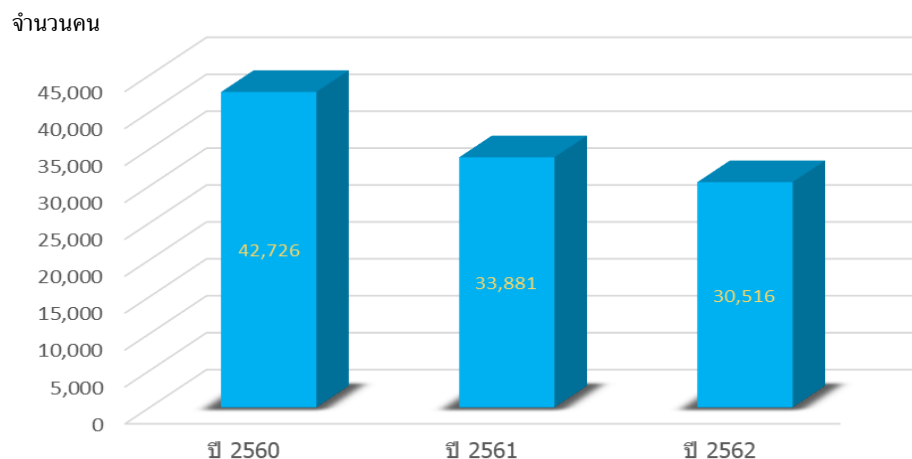
ที่มา :บ้านอิมใจ สำนักพัฒนาสังคม กรุงเทพมหานคร (ปี 2562 มีข้อมูล ต.ค.2561- ส.ค.2562)

จากตารางที่ 3.6 ปี พ.ศ. 2562 กรุงเทพมหานครมีจำนวนผู้ลงทะเบียนเข้าพักรายวันในบ้านอิมใจ จำนวน 30,516 คน แบ่งเป็นเพศหญิง 11,063 คน และเพศชาย 19,453 คน ผู้ลงทะเบียนเข้าพักรายวันบ้านอิมใจเพศหญิงส่วนใหญ่อยู่ในช่วงอายุ 41- 59 ปี มีจำนวน 4,064 คน รองลงมาคืออายุ 60 ปีขึ้นไป จำนวน 4,051 คน และในช่วงอายุ 18-40 ปี จำนวน 2,948 คน

สำหรับผู้ลงทะเบียนเข้าพักรายวันบ้านอิมใจเพศชายส่วนใหญ่อยู่ในช่วงอายุ 41-59 ปี มีจำนวน 11,585 คน รองลงมาอยู่ในช่วงอายุ 18-40 ปี มีจำนวน 6,792 คน และช่วงอายุ 60 ปีขึ้นไป มีจำนวน 4,965 คน

จากข้อมูลจะเห็นว่าจำนวนผู้ลงทะเบียนเข้าพักเป็นรายวัน มีจำนวนลดลงจากปี 2560 อย่างต่อเนื่อง (จากตารางที่ 3.6 และแผนภูมิที่ 3.7)

แผนภูมิที่ 3.7 แสดงจำนวนผู้ลงทะเบียนเข้าพักเป็นรายวันในบ้านอิมใจ ปี 2561 – 2562



3.4.2 ผู้ใช้ชีวิตในที่สาธารณะ (คนไร้บ้าน) จากมูลนิธิอิสรชน

คนเร่ร่อนหรือผู้ใช้ชีวิตในที่สาธารณะถือเป็นคนไร้บ้าน คนเหล่านี้มีความยากลำบากมากกว่าผู้ที่อยู่อาศัยในชุมชนแออัดซึ่งมีสภาพแวดล้อมที่ต่ำกว่ามาตรฐานการอยู่อาศัย ไม่ว่าจะเป็นชุมชนแออัดปกติ หรือชุมชนแออัดประเภทชุมชนบุกรุก เพราะอย่างน้อยผู้อาศัยในชุมชนแออัดยังมีที่ซุกหัวนอน แต่คนเร่ร่อน ไม่มีที่พักอาศัย แต่ต้องเร่ร่อนไปตามท้องถนนหรือตามที่สาธารณะอื่น ๆ เช่น สนามหลวง สวนสาธารณะ ริมทางเท้า สถานีรถไฟหัวลำโพง เป็นต้น

ผลการสำรวจของมูลนิธิอิสรชน ในปี 2562 มีจำนวนผู้ใช้ชีวิตในที่สาธารณะหรือคนไร้บ้านในกรุงเทพมหานคร มีจำนวนทั้งสิ้น 4,392 คน เพิ่มจากปี 2561 จำนวน 399 คน คิดเป็น 10 %

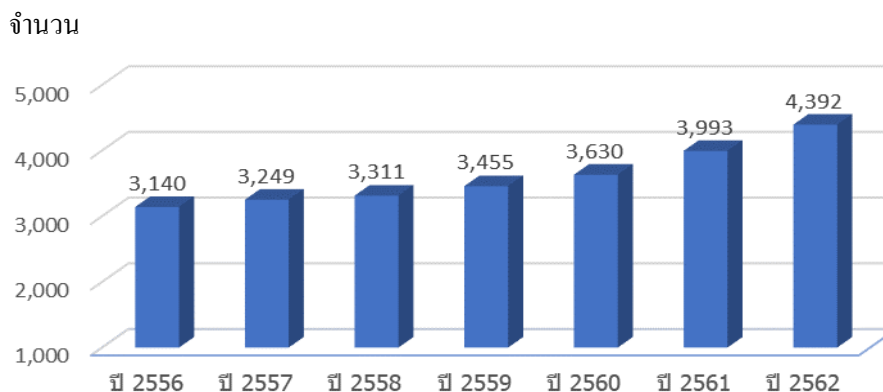
การเปลี่ยนแปลงจำนวนผู้ใช้ชีวิตในที่สาธารณะของกรุงเทพมหานครมีเพิ่มขึ้นทุกปี โดยจากปี 2556 – 2562 พบว่ามีการเพิ่มขึ้น จำนวน 1,252 คน คิดเป็นอัตราเฉลี่ยร้อยละ 6.65 ต่อปี

ตารางที่ 3.7 จำนวนผู้ใช้ชีวิตในที่สาธารณะ (คนไร้บ้าน) ระหว่าง ปี พ.ศ. 2556 – 2562

เพศ	ปี 2556	ปี 2557	ปี 2558	ปี 2559	ปี 2560	ปี 2561	ปี 2562
ชาย	1,944	2,003	2,041	1,347	1,427	1,596	1,755
หญิง	1,196	1,246	1,270	2,112	2,203	2,423	2,637
รวม	3,140	3,249	3,311	3,455	3,630	3,993	4,392

ที่มา :มูลนิธิอิสรชน

แผนภูมิที่ 3.8 แสดงจำนวนผู้ใช้ชีวิตในที่สาธารณะ (คนไร้บ้าน) ระหว่าง ปี พ.ศ. 2556 – 2562



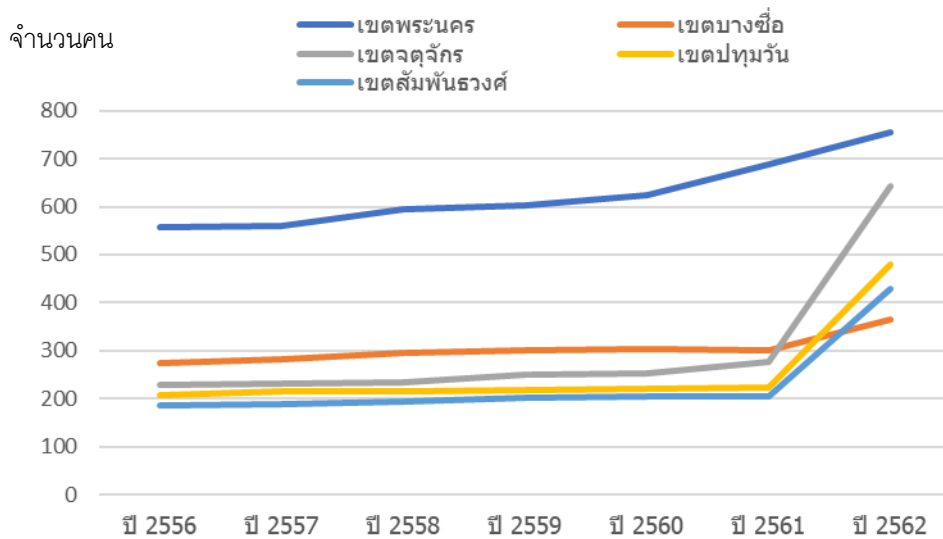
เมื่อพิจารณารายเขต พบว่า เขตที่มีผู้ใช้ชีวิตในที่สาธารณะมากที่สุด 5 ลำดับแรก ได้แก่ ลำดับที่ 1 คือเขตพระนคร มีจำนวน 755 คน ลำดับที่ 2 เขตจตุจักร มีจำนวน 642 คน ลำดับที่ 3 เขตปทุมวัน มีจำนวน 480 คน ลำดับที่ 4 เขตสัมพันธวงศ์ มีจำนวน 430 คน และลำดับที่ 5 เขตบางซื่อ มีจำนวน 364 คน ซึ่งเขตดังกล่าวเป็นที่ตั้งของสนามหลวง หรือเป็นเขตที่เป็นจุดสถานีขนส่ง เช่น สถานีรถไฟหัวลำโพง สถานีขนส่งผู้โดยสารกรุงเทพ (หมอชิต) เป็นต้น

ตารางที่ 3.8 แสดงลำดับที่ 1 ถึง 5 ของเขตที่มีผู้ใช้ชีวิตในที่สาธารณะมากที่สุด ระหว่างปี พ.ศ. 2556 – 2562

เขต	ปี 2556	ปี 2557	ปี 2558	ปี 2559	ปี 2560	ปี 2561	ปี 2562
เขตพระนคร	556	559	595	604	624	687	755
เขตบางซื่อ	275	281	296	301	304	302	364
เขตจตุจักร	228	230	235	249	252	277	642
เขตปทุมวัน	207	215	215	218	220	224	480
เขตสัมพันธวงศ์	185	188	195	203	205	204	430

ที่มา :มูลนิธิอิสรชน

แผนภูมิที่ 3.9 เปรียบเทียบจำนวนผู้ใช้ชีวิตในที่สาธารณะ ลำดับที่ 1 - 5 ของเขตในปี 2556 ถึง 2562



การเปลี่ยนแปลงจำนวนผู้ใช้ชีวิตในที่สาธารณะจากปี 2556 – 2562 พบว่า มีจำนวนมากขึ้นอย่างต่อเนื่อง เขตที่มีจำนวนผู้ใช้ชีวิตในที่สาธารณะมาก 5 ลำดับแรก ได้แก่ เขตจตุจักรมีอัตราการเปลี่ยนแปลงมากที่สุดคือเฉลี่ยร้อยละ 30.26 ต่อปี รองลงมาคือเขตสัมพันธวงศ์ เฉลี่ยร้อยละ 22.07 ต่อปี เขตปทุมวัน เฉลี่ยร้อยละ 21.98 ต่อปี เขตพระนคร เฉลี่ยร้อยละ 5.97 ต่อปี และเขตบางซื่อ เฉลี่ยร้อยละ 5.39 ต่อปี ตามลำดับ ทั้งนี้ เนื่องจากกรุงเทพมหานครจัดระเบียบในพื้นที่สนามหลวง ทำให้คนไร้บ้านกระจายตัวตามเขตต่าง ๆ เช่น เขตสัมพันธวงศ์ซึ่งอยู่ใกล้เคียงกับเขตพระนครและที่เห็นได้ชัดเจน คือเขตจตุจักรเป็นที่ตั้งของสถานีขนส่งกรุงเทพ (หมอชิต) เขตปทุมวันเป็นที่ตั้งของสถานีรถไฟหัวลำโพง เขตบางซื่อเป็นที่ตั้งของสถานีรถไฟบางซื่อ เป็นต้น

จากการสัมภาษณ์ผู้ใช้ชีวิตสาธารณะ(คนไร้บ้าน) เพื่อสำรวจเหตุผลของผู้ใช้ชีวิตในที่สาธารณะ พบ 5 เหตุผลหลักในการออกมาใช้ชีวิตในที่สาธารณะคือ ปัญหาด้านครอบครัว ด้านเศรษฐกิจ ด้านสุขภาพ ด้านสังคม และอยากมีชีวิตอิสระ

- ด้านครอบครัว เช่น ครอบครัวแตกแยก ไม่ได้รับการต้อนรับจากครอบครัว ถูกขับไล่ เป็นต้น
- ด้านเศรษฐกิจ เช่น ความยากจน ไม่มีรายได้ ไม่อาชีพ ไม่มีที่อยู่ เป็นต้น

- ด้านสุขภาพ เช่น เป็นผู้ป่วยทางจิต วิกลจริต ผู้ป่วยพิษสุราเรื้อรัง ผู้ป่วยติดเชื้อ HIV เป็นต้น
 - ด้านสังคม เช่น กลุ่มผู้ต้องโทษที่ได้รับการปล่อยตัว กลุ่มคนหลากหลายทางเพศที่ไม่ได้รับการยอมรับจากสังคม ไม่มีที่ไป เป็นต้น

- อยากมีชีวิตอิสระ เช่น รักอิสระ สมัครงใจเป็นคนไร้บ้าน
- กลุ่มแรงงานข้ามชาติ หรือแม้แต่ชาวตะวันตก ก็มีให้ได้พบเห็น

กรุงเทพมหานครได้ดำเนินการให้ความช่วยเหลือและฟื้นฟูคุณภาพชีวิตกลุ่มคนเร่ร่อน คนไร้ที่พึ่ง ในพื้นที่กรุงเทพมหานคร (ผู้ใช้ชีวิตในที่สาธารณะหรือคนไร้ที่พึ่ง) โดยประสานความร่วมมือการจัดระเบียบร่วมกับเจ้าหน้าที่และหน่วยงานที่เกี่ยวข้องอย่างต่อเนื่อง

ขณะเดียวกัน สำนักพัฒนาสังคมยังได้ดำเนินโครงการ “บ้านอ้อมใจ” เพื่อเป็นศูนย์คัดกรองในการรับเรื่องราว ให้คำปรึกษา ช่วยเหลือ ส่งต่อ ติดตาม ตรวจสอบ ลงพื้นที่เยี่ยมบ้านและประสานหน่วยงานที่เกี่ยวข้อง เพื่อการคุ้มครองสวัสดิภาพกลุ่มเป้าหมายในพื้นที่กรุงเทพมหานคร ให้ได้รับความเป็นธรรม ความเสมอภาพ ความมั่นคงในชีวิต สามารถช่วยเหลือตนเองได้ตามศักยภาพ

ตารางที่ 3.9 เหตุผลหลักในการออกมาใช้ชีวิตในที่สาธารณะ แยกตามประเภท ระหว่างปี พ.ศ. 2556 – 2562

ประเภท	ปี 2556	ปี 2557	ปี 2558	ปี 2559	ปี 2560	ปี 2562
คนเร่ร่อน	900	954	982	994	994	1,102
ผู้ติดสุรา	806	808	854	858	840	925
ใช้ที่สาธารณะหลบนอนชั่วคราว	824	823	851	853	856	892
ผู้ป่วยทางจิต	683	684	675	736	740	832
คนจนเมือง	597	598	579	611	413	502
คนไร้บ้าน	461	464	465	491	495	496
พนักงานขายบริการอิสระ	398	402	424	527	529	791
ครอบครัวเร่ร่อน	380	382	384	385	348	314
เร่ร่อน-ไร้บ้าน	323	320	346	346	346	318
ผู้พันโทษ	56	58	63	71	72	86
แรงงานเพื่อนบ้าน	34	34	46	51	52	40
ชาวต่างชาติเร่ร่อน	22	22	28	25	20	18
ผู้มีความหลากหลายทางเพศ	15	16	23	24	22	28

ที่มา :มูลนิธิอิสรชน

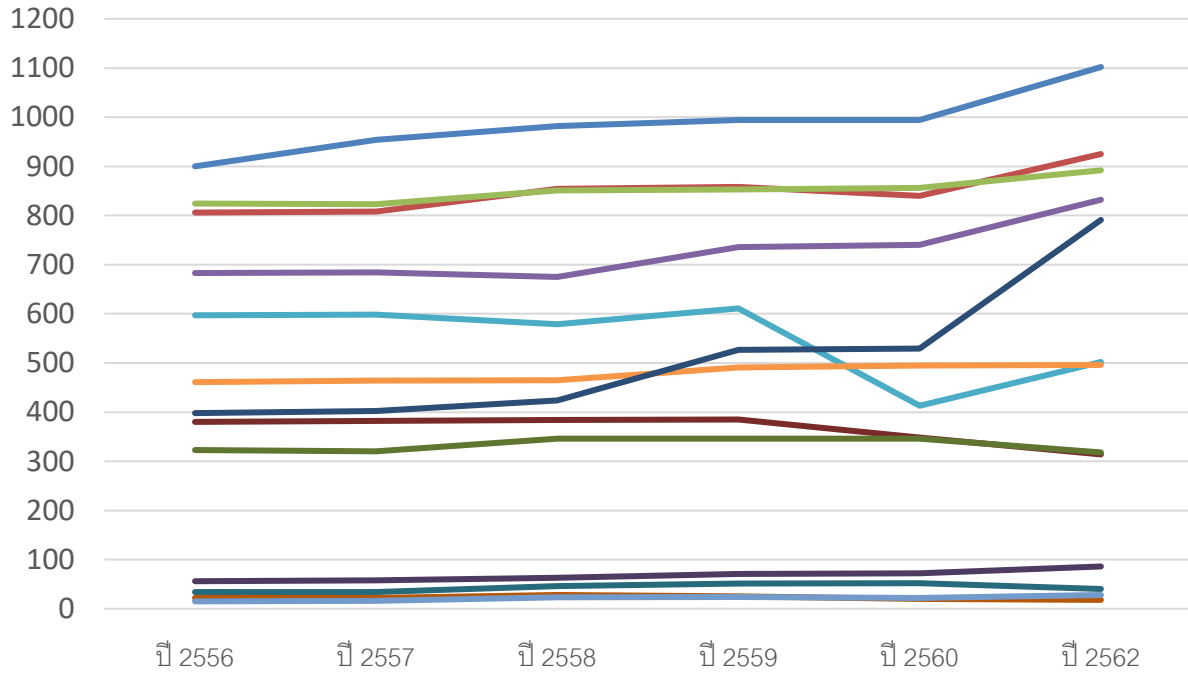
หมายเหตุ : ปี 2561 ไม่มีข้อมูล

หากพิจารณาประเภทของผู้ใช้ชีวิตในที่สาธารณะหรือคนไร้ที่พึ่ง พบว่า ปี พ.ศ. 2562 คนเร่ร่อนมีมากที่สุด มีจำนวน 1,102 คน กลุ่มใช้ที่สาธารณะผู้ติดสุราและผู้หลบนอนชั่วคราว มีจำนวนคนที่ใกล้เคียงกัน คือ 925 คน และ 892 คน ตามลำดับ

ส่วนกลุ่มผู้ป่วยทางจิตและกลุ่มพนักงานขายบริการอิสระมีจำนวนเพิ่มมากขึ้นทุกปี หากพบผู้ป่วยทางจิตพนักงานเจ้าหน้าที่จะนำส่งเข้ารับการรักษาในสถานพยาบาลเฉพาะด้าน

แผนภูมิที่ 3.10 แสดงจำนวนเหตุผลหลักในการออกมาใช้ชีวิตในที่สาธารณะ แยกตามประเภท ระหว่างปี พ.ศ. 2556 – 2562

จำนวนคน



- คนเร่ร่อน
- ผู้ติดสุรา
- ใช้ที่สาธารณะหลบหนีบนอนชั่วคราว
- ผู้ป่วยทางจิต
- คนจนเมือง
- คนไร้บ้าน
- พนักงานขายบริการอิสระ
- ครอบครัวเร่ร่อน
- เร่ร่อน-ไร้บ้าน
- ผู้พันโทษ
- แรงงานเพื่อนบ้าน
- ชาวต่างชาติเร่ร่อน
- ผู้มีความหลากหลายทางเพศ

บทที่ 4 สรุปผลการศึกษา

ประเทศไทยมีการขยายตัวทางเศรษฐกิจอย่างรวดเร็ว มีการพัฒนาสู่การเป็นเมืองมากขึ้น เมืองเป็นแหล่งงาน และที่อยู่อาศัย การพัฒนาเมืองทำให้มีความเจริญ และมีการพัฒนาที่ทำให้คุณภาพชีวิตของมนุษย์ดีขึ้น อย่างไรก็ตามการขยายตัวของเมืองไม่ได้ส่งผลกระทบต่อเชิงบวกเพียงอย่างเดียว โดยเฉพาะอย่างยิ่งหากการพัฒนาดำเนินไปอย่างไม่สมดุล เมืองใหญ่ทั่วโลกต่างต้องเผชิญปัญหาคนจนเมือง ซึ่งเป็นปัญหาความยากจนรูปแบบใหม่ที่ต่างจากความยากจนแบบดั้งเดิมที่คนมักอยู่ในภาคเกษตรและชนบท และเป็นตัวชี้วัดสำคัญที่บ่งบอกว่าการพัฒนาเมืองกำลังมีปัญหาคือไม่เป็นธรรมและยั่งยืน

จากการศึกษาวิจัยชุดความเหลื่อมล้ำและคนจนเมือง ของ ดร.สุปรียา หวังพัชรพล พบว่าการนิยามความจนมักจะนิยามจากมิติด้านรายได้เป็นสำคัญ แต่จากการสำรวจวรรณกรรมและลงพื้นที่เพื่อสำรวจความเห็นของผู้เชี่ยวชาญและกลุ่มคนจนเมือง นักวิจัยพบว่า การเป็นคนจนเมืองนั้นนิยามจากมิติอื่น ๆ ได้อีกด้วย เช่น จนหรือขาดแคลนโอกาส จนศักดิ์ศรีหรือการถูกลดทอนความเป็นมนุษย์ เป็นต้น ซึ่งความหมายของคนจนเมืองเกิดจากการมีรายได้ต่ำกว่าเกณฑ์ และอาศัยอยู่ตามชุมชนแออัดจึงไม่เพียงพอ และไม่สามารถทำให้เกิดความเข้าใจความเป็นอยู่ของคนจนเมือง และปัญหาที่พวกเขา กำลังเผชิญอยู่ได้อย่างลึกซึ้ง

การศึกษาของ ดร.สุปรียาฯ จึงแบ่งกลุ่มคนจนออกเป็น 4 กลุ่ม คือ กลุ่มคนจนเชิงรายได้ กลุ่มชุมชนดั้งเดิมในพื้นที่ กลุ่มแรงงานที่ย้ายเข้ามาในพื้นที่ และกลุ่มคนชายขอบ โดยการศึกษาข้อมูลผู้ลงทะเบียนผู้มีรายได้น้อย และคนจนเมืองของกรุงเทพมหานคร จำนวนผู้ลงทะเบียนผู้มีรายได้น้อย จำนวนผู้อยู่อาศัยในชุมชนแออัด ถือว่าเป็นกลุ่มคนจนเมืองเชิงรายได้ แต่ผู้อยู่อาศัยในชุมชนแออัดบางส่วนถือว่าเป็นกลุ่มแรงงานที่ย้ายเข้ามาในพื้นที่ คนเมืองกลุ่มนี้ย้ายเข้ามาทำงานและไม่มีสวัสดิการด้านที่อยู่รองรับได้มากพอ จะมีการจับกลุ่มรวมตัวกันหาที่อยู่ตามพื้นที่ต่าง ๆ ในเมืองกลายเป็นชุมชนแออัด ซึ่งส่วนมากมักไปตั้งในพื้นที่มีเจ้าของอยู่ก่อนหรือพื้นที่ใกล้แหล่งงาน ส่วนคนเร่ร่อน คนพิการเร่ร่อน ถือเป็นกลุ่มคนจนชายขอบที่ไม่ได้รับสิทธิ โอกาส และศักดิ์ศรีความเป็นมนุษย์ที่เท่าเทียม โดยเฉพาะยังไม่ได้รับการส่งเสริมศักยภาพตามสิทธิที่พึงมีจากภาครัฐ และสังคม ซึ่งส่งผลต่อความยากจนทางรายได้และด้านอื่น ๆ เช่น โอกาส สถานะทางสังคม เป็นต้น

การแก้ไขปัญหาคอนเมืองต้องศึกษารายละเอียดเนื่องจากความยากจนของคนในแต่ละพื้นที่มีลักษณะความยากจน มีสาเหตุ และมีความละเอียดอ่อนที่แตกต่างกัน ในการศึกษาสถิติผู้มีรายได้น้อยและคนจนเมืองในเขตกรุงเทพมหานครฉบับนี้ได้ศึกษาข้อมูลคนจนเมืองในหลายด้าน เพื่อรวบรวมข้อมูลสถิติคนจนเมืองให้ครอบคลุมทุกด้าน ดังนี้

จากข้อมูลของสำนักงานสถิติแห่งชาติ ปี พ.ศ. 2561 เส้นแบ่งระดับความยากจน (ด้านรายจ่าย) หรือระดับรายได้ต่ำสุดที่ทำให้บุคคลหรือครัวเรือนมีความเพียงพอในการครองชีพ ของประเทศไทย อยู่ที่ 2,710 บาท/คน/เดือน กรุงเทพมหานครมีเส้นแบ่งระดับความยากจน (ด้านรายจ่าย) ที่ 3,214 บาท/คน/เดือนซึ่งสูงกว่าของประเทศและสูงกว่าจังหวัดในปริมณฑล โดยจังหวัดปริมณฑลมีจังหวัดปทุมธานีมีเส้นแบ่งระดับความยากจน (ด้านรายจ่าย) สูงที่สุด จำนวน 2,930 บาท/คน/เดือน และจังหวัดนครปฐมมีเส้นแบ่งระดับความยากจน (ด้านรายจ่าย) ต่ำที่สุด 2,790 บาท/คน/เดือน อย่างไรก็ตาม ทั้งกรุงเทพมหานครและจังหวัดปริมณฑลมีเส้นแบ่งระดับความยากจน (ด้านรายจ่าย) สูงกว่าระดับประเทศ

การเปลี่ยนแปลงเส้นแบ่งระดับความยากจน (ด้านรายจ่าย) ของประเทศไทย กรุงเทพมหานคร และปริมณฑลมีแนวโน้มสูงขึ้นตามค่าครองชีพ จากปี พ.ศ.2552-2561 ในระดับประเทศมีอัตราการ

เปลี่ยนแปลงเพิ่มขึ้นเฉลี่ยร้อยละ 2.74 ต่อปี กรุงเทพมหานครมีอัตราการเปลี่ยนแปลงเพิ่มขึ้นเฉลี่ยร้อยละ 2.23 ต่อปี ส่วนจังหวัดในปริมณฑล จังหวัดปทุมธานีมีอัตราการเปลี่ยนแปลงมากที่สุด เพิ่มขึ้นร้อยละ 2.83 ต่อปี

จากข้อมูลของสำนักงานสถิติแห่งชาติ ปี พ.ศ. 2561 จำนวนคนจน (ด้านรายจ่าย) หรือจำนวนประชากรที่มีรายจ่ายเพื่อการอุปโภคบริโภคต่อคนต่อเดือนต่ำกว่าเส้นความยากจน ทัวราชอาณาจักร 6,682,500 คน กรุงเทพมหานครมีจำนวน 123,600 คน ในปริมณฑล จังหวัดสมุทรสาครมีจำนวนคนจน (ด้านรายจ่าย) มากที่สุด 52,000 คน

การเปลี่ยนแปลงจำนวนคนจน (ด้านรายจ่าย) ของประเทศมีแนวโน้มลดลง จากปี พ.ศ. 2552 2561 มีอัตราการลดลงเฉลี่ย 4.72 ต่อปี กรุงเทพมหานครมีแนวโน้มลดลงเช่นกัน โดยมีอัตราการลดลงเฉลี่ย 3.90 ต่อปี ส่วนในปริมณฑล จังหวัดสมุทรปราการมีอัตราการเปลี่ยนแปลงจำนวนคนจน (ด้านรายจ่าย) มากที่สุด ลดลงเฉลี่ย 10.04 ต่อปี

ในด้านสถิติจำนวนผู้ลงทะเบียนผู้มีรายได้น้อยตามโครงการลงทะเบียนเพื่อสวัสดิการแห่งรัฐ ตามหลักเกณฑ์ผู้มีรายได้ต่ำกว่า 100,000 บาทต่อปี ในปี พ.ศ. 2560 กรุงเทพมหานคร มีผู้ลงทะเบียนทั้งหมด 13,022 คน แยกเป็น ชาย 4,011 คน หญิง 9,011 คน เขตที่มีผู้ลงทะเบียนผู้มีรายได้น้อยมากที่สุด คือ เขตคลองสาน มีจำนวน 788 คน รองลงมาคือเขตหนองจอก มีจำนวน 633 คน และเขตดอนเมือง มีจำนวน 584 คน ส่วนเขตที่มีผู้ลงทะเบียนผู้มีรายได้น้อย น้อยที่สุดคือเขตราชเทวี มีจำนวนเพียง 18 คน รองลงมาคือ เขตบางกอกใหญ่ มีจำนวน 19 คน

นอกจากผู้มีรายได้น้อยที่มีการลงทะเบียนแล้ว ยังมีกลุ่มผู้มีรายได้น้อยและขาดโอกาสเข้าถึงสวัสดิการต่าง ๆ อีกหลายกลุ่ม เช่น ผู้อาศัยอยู่ในชุมชนแออัด คนเร่ร่อน

ข้อมูลชุมชนแออัดที่จัดเก็บโดยสำนักพัฒนาสังคม กรุงเทพมหานคร ได้จำกัดความตามระเบียบกรุงเทพมหานคร ว่าด้วยชุมชนและกรรมการชุมชน พ.ศ. 2555 หมายความว่า ชุมชนที่มีลักษณะบ้านเรือนหนาแน่น ประชากรอยู่อย่างแออัด ดังนั้น ข้อมูลชุมชนแออัดและจำนวนประชากรในชุมชนแออัดของสำนักพัฒนาสังคมนี้ อาจไม่ได้แสดงจำนวนคนจนเมืองที่แท้จริง

ปี พ.ศ. 2562 กรุงเทพมหานคร มีชุมชนแออัดทั้งหมด 641 แห่ง มีประชากรอยู่อาศัยในชุมชนแออัด จำนวน 676,504 คน เป็นประชากรชาย จำนวน 317,067 คน ประชากรหญิง จำนวน 359,437 คน เมื่อวิเคราะห์รายเขต เขตที่มีประชากรอยู่อาศัยในชุมชนแออัดมากที่สุด คือ เขตบางกอกน้อย มีจำนวนประชากร 91,384 คน รองลงมาเป็นเขตธนบุรี มีจำนวนประชากร 67,911 คน เขตบางคอแหลม มีจำนวนประชากร 46,059 คน และเขตบางพลัด มีจำนวนประชากร 45,918 คน ส่วนเขตที่ไม่มีชุมชนแออัด มีจำนวน 4 เขต ได้แก่ เขตสัมพันธวงศ์ เขตคลองสามวา เขตหนองจอก และเขตทวีวัฒนา

คนไร้บ้านจากข้อมูลการลงทะเบียนทำประวัติการเข้าพักในบ้านอิมใจ ของกรุงเทพมหานคร ปี 2562 มีจำนวน 186 คน แบ่งเป็นเพศหญิง 61 คน คิดเป็นร้อยละ 32.79 เพศชาย 125 คน คิดเป็นร้อยละ 67.20 ผู้ลงทะเบียนทั้งเพศชายและเพศหญิงส่วนใหญ่จะอยู่ในช่วงอายุ 18-40 ปี ซึ่งเป็นวัยทำงาน รองลงมาเป็นช่วงอายุ 41-59 ปี

คนไร้บ้านจากผลการสำรวจของมูลนิธิอิสรชน ปี 2562 พบว่าผู้ใช้ชีวิตในที่สาธารณะหรือคนไร้บ้านในกรุงเทพมหานครมีจำนวน 4,392 คน เพิ่มจากปี 2561 จำนวน 399 คน คิดเป็นร้อยละ 10 เขตที่มีผู้ใช้ชีวิตในที่สาธารณะมากที่สุด 5 ลำดับแรก ได้แก่ เขตพระนคร มีจำนวน 755 เขตจตุจักร มีจำนวน 642 คน เขตปทุมวัน มีจำนวน 480 คน เขตสัมพันธวงศ์ มีจำนวน 430 คน และเขตบางซื่อ มีจำนวน 364 คน ตามลำดับ การเปลี่ยนแปลงจำนวนผู้ใช้ชีวิตในที่สาธารณะของกรุงเทพมหานครมีเพิ่มขึ้นทุกปี จาก ปี 2556 - 2562 พบว่ามีเพิ่มขึ้นจำนวน 1,252 คน คิดเป็นอัตราเพิ่มขึ้นเฉลี่ยร้อยละ 6.65 ต่อปี

จากการสัมภาษณ์ผู้ใช้ชีวิตสาธารณะ(คนไร้บ้าน) เพื่อสำรวจเหตุผลของผู้ใช้ชีวิตในที่สาธารณะ พบ 5 เหตุผลหลักในการออกมาใช้ชีวิตในที่สาธารณะคือ ปัญหาด้านครอบครัว ด้านเศรษฐกิจ ด้านสุขภาพ ด้านสังคม และอยากมีชีวิตอิสระ

บรรณานุกรม

- การเคหะแห่งชาติ (2560). **ข้อมูลชุมชนผู้มีรายได้น้อย 2560**. กองยุทธศาสตร์และสารสนเทศที่อยู่อาศัย ฝ่ายวิชาการพัฒนาที่อยู่อาศัย การเคหะแห่งชาติ.
- วารสารสำนักเลขาธิการนายกรัฐมนตรี ไทยคู่ฟ้า. “**มาตรการสวัสดิการแห่งรัฐ นวัตกรรมเพื่อแก้ไขปัญหาความยากจน**” ฉบับเดือนเมษายน - มิถุนายน 2561.
- กระทรวงการคลัง (2560). **คู่มือการดำเนินโครงการลงทะเบียนเพื่อสวัสดิการแห่งรัฐปี 2560**. จัดทำโดย สำนักงานเศรษฐกิจการคลัง กระทรวงการคลัง
- สยามรัฐออนไลน์. (2560) **คนจนเมือง**. 19 ธันวาคม 2560
- ดร.สุปรียา หวังพัชรพล และคณะ (2560). **โครงการวิจัยชุดความเหลื่อมล้ำและคนจนเมือง**. สนับสนุนโดย สำนักงานกองทุนสนับสนุนการวิจัย (สกว.)
- รศ.ดร.เดชา สงขวรรณ และ อ.รุ่งนภา เทพภาพ. (2553): **บทคัดย่อ ปัญหาคนจนเมืองในชุมชนแออัด : องค์กรความรู้และกระบวนการขับเคลื่อนเปรียบเทียบประเทศไทยและประเทศเกาหลี**
- บจก.เอเจนซี ฟอร์ เรียลเอสเตท แอฟแฟร์ส. **คนเร่ร่อนในสังคมไทย แก้อย่างไร**. ศูนย์ข้อมูลวิจัยและประเมินค่าอสังหาริมทรัพย์ไทย บจก.เอเจนซี ฟอร์ เรียลเอสเตท แอฟแฟร์ส (2562)
- AREA แกลง ฉบับที่ 519/2562: วันพฤหัสบดีที่ 10 ตุลาคม 2562
- ข่าวอิสรา (ไลฟ์ไทม์) “**Homeless กลางเมืองกรุง!! จากปัญหาครอบครัวสู่ภาวะสังคม**” (24 พ.ย. 2652).

คณะผู้ดำเนินการ

ที่ปรึกษา

นายสมชาย เตชากรณ์
นายแสนยากร อุ่นมีศรี
นายมานะ วิมุติไชย
นางสาวสุรางค์รัตน์ อภิชาติโสภากา

ผู้อำนวยการสำนักการวางผังและพัฒนาเมือง
รองผู้อำนวยการสำนักการวางผังและพัฒนาเมือง
ผู้อำนวยการกองนโยบายและแผนงาน
หัวหน้ากลุ่มงานวิจัยผังเมือง ๒

ผู้ดำเนินการ

นางสาวศิริมณฑล ศุภธนาเศรษฐ์

เจ้าพนักงานสถิติชำนาญงาน
กลุ่มงานวิจัยผังเมือง ๒ กองนโยบายและแผนงาน