

รายงานการศึกษา

การเปลี่ยนแปลงทางประชากร
ของกรุงเทพมหานคร
ในบริบทสังคมสูงวัย



กองนโยบายและแผนงาน
สำนักการวางผังและพัฒนาเมือง
กรุงเทพมหานคร
<http://cpd.bangkok.go.th/>



รายงานการศึกษาการเปลี่ยนแปลงทางประชากรของกรุงเทพมหานครในบริบทสังคมสูงวัยนี้ เป็นผลจากการศึกษาข้อมูลประชากรกรุงเทพมหานครในปัจจุบันประกอบกับข้อมูลในอดีตที่มีการเปลี่ยนผ่านด้านประชากรอย่างมากทั้งขนาด โครงสร้างอายุ และการกระจายตัว

กองนโยบายและแผนงาน สำนักการวางผังและพัฒนาเมืองขอขอบคุณหน่วยงานที่ได้อนุเคราะห์ข้อมูล ตลอดจนคณะผู้บริหารสำนักการวางผังและพัฒนาเมืองที่ได้ให้ข้อคิดเห็นและข้อเสนอแนะที่เป็นประโยชน์ต่อการศึกษานี้ ทั้งนี้ หวังเป็นอย่างยิ่งว่าข้อมูลในรายงานฉบับนี้จะเป็นประโยชน์ต่อหน่วยงานต่าง ๆ และผู้สนใจ

กองนโยบายและแผนงาน (กลุ่มงานวิจัยผังเมือง 2)
สำนักการวางผังและพัฒนาเมือง กรุงเทพมหานคร
เมษายน 2563



คำนำ

สารบัญ

สารบัญตาราง

สารบัญแผนภูมิ

สารบัญภาพ

1. ที่มาและความสำคัญ	1
2. วัตถุประสงค์ของการศึกษา	1
3. แหล่งที่มาของข้อมูลและขอบข่ายของการศึกษา	2
4. สถานการณ์การเปลี่ยนแปลงประชากรกรุงเทพมหานคร	3
4.1 การเปลี่ยนแปลงของขนาดประชากร	4
4.2 การเปลี่ยนแปลงการกระจายตัวของประชากร	5
4.3 การเปลี่ยนแปลงภาวะเจริญพันธุ์และภาวะการตาย	12
4.4 การเปลี่ยนแปลงโครงสร้างประชากร	15
5. ผลกระทบของการเปลี่ยนแปลงประชากรกรุงเทพมหานคร	22
5.1 ผลกระทบของการเปลี่ยนแปลงประชากรทางโครงสร้างอายุ	22
5.2 ผลกระทบของการเปลี่ยนแปลงประชากรด้านการกระจายตัว	23
5.3 ผลกระทบจากการย้ายถิ่นของคนต่างชาติ	23
6. สรุปและข้อเสนอแนะ	24

บรรณานุกรม

คณะผู้จัดทำ

สารบัญตาราง



		หน้า
ตารางที่ 1	จำนวนประชากร ความหนาแน่นประชากร จำนวนบ้าน ขนาด หลังคาเรือน และอัตราการเปลี่ยนแปลงประชากรของ กรุงเทพมหานคร ปี พ.ศ. 2536-2562	4
ตารางที่ 2	จำนวนและอัตราการเปลี่ยนแปลงประชากรของกรุงเทพมหานคร รายเขต ปี พ.ศ. 2542-2562 (ราย 5 ปี)	6
ตารางที่ 3	จำนวนประชากรสูงอายุในกรุงเทพมหานครและดัชนีการสูงวัย รายเขต ปี พ.ศ. 2562	20



	หน้า
แผนภูมิที่ 1 อายุคาดเฉลี่ยของประชากรไทย ปี พ.ศ. 2507-2562	12
แผนภูมิที่ 2 อัตราเจริญพันธุ์รวมของประชากรไทย	14
แผนภูมิที่ 3 แนวโน้มการเปลี่ยนแปลงอัตราการเกิดและอัตราการตายของประชากรกรุงเทพมหานคร	14
แผนภูมิที่ 4 จำนวนและสัดส่วนประชากรสูงอายุของกรุงเทพมหานคร ปี พ.ศ. 2542-2562	15
แผนภูมิที่ 5 แนวโน้มสัดส่วนประชากรสูงอายุและประชากรเด็กของกรุงเทพมหานคร ปี พ.ศ. 2550-2570	16
แผนภูมิที่ 6 ดัชนีการสูงวัยของกรุงเทพมหานครและ ปี พ.ศ. 2542-2562	17



		หน้า
ภาพที่ 1	จำนวนประชากรของกรุงเทพมหานคร รายเขต ปี พ.ศ. 2542-2562 (ราย 5 ปี)	8
ภาพที่ 2	ความหนาแน่นของประชากรกรุงเทพมหานคร รายเขต ปี พ.ศ. 2542-2562 (ราย 5 ปี)	10
ภาพที่ 3	ดัชนีการสูงวัยของกรุงเทพมหานคร รายเขต ปี พ.ศ. 2542-2562 (ราย 5 ปี)	18

01•

ที่มาและความสำคัญ

จากการทบทวนสถานการณ์ทางประชากรในรอบศตวรรษที่ผ่านมา ประเทศไทยได้เคลื่อนผ่านขั้นตอนต่าง ๆ ที่สำคัญของการเปลี่ยนผ่านทางประชากร เช่น ภาวะการตายของประชากรที่ลดระดับลง การลดลงของภาวะเจริญพันธุ์ การที่ประชากรมีอายุยืนยาวขึ้นและมีประชากรสูงอายุเพิ่มขึ้นอย่างรวดเร็ว เป็นต้น ในช่วงเวลาเดียวกันนั้น การพัฒนาที่เหลื่อมล้ำกันระหว่างพื้นที่เมืองกับชนบททำให้ประชากรเข้ามาอาศัยอยู่อย่างหนาแน่นในเมืองเพิ่มมากขึ้น อีกทั้ง ปัจจุบันมีผู้คนจากต่างประเทศ โดยเฉพาะประเทศเพื่อนบ้านเข้ามาอยู่อาศัยและทำงานในประเทศไทยเป็นจำนวนมากกว่า 3 ล้านคน¹

กรุงเทพมหานครเป็นเมืองหนึ่งที่ปรากฏจำนวนประชากรเพิ่มขึ้นมากจาก 2-3 ทศวรรษที่ผ่านมา ถึงแม้ปัจจุบันจะมีอัตราการเพิ่มขึ้นหรือลดลงไม่มากนักจากปีก่อนหน้า และมีแนวโน้มที่จะไม่เปลี่ยนแปลงมากนักในอีกหนึ่งทศวรรษหน้า² แต่จำนวนประชากรที่ดูเหมือนจะมีขนาดคงที่นี้แฝงนัยยะของการเปลี่ยนแปลงที่สำคัญด้านโครงสร้างอายุที่เปลี่ยนไป ภาพปิรามิดประชากร² ในช่วงเวลาต่าง ๆ แสดงให้เห็นการเปลี่ยนแปลงนี้อย่างชัดเจน ซึ่งได้ตั้งข้อสังเกตว่า กรุงเทพมหานครจะมีประชากรเด็กเกิดน้อยลง สังคมสูงอายุเพิ่มมากขึ้น ประชากรอยู่กันอย่างแออัดหนาแน่น และแนวโน้มการเปลี่ยนแปลงทางประชากรจะได้รับอิทธิพลอย่างมากจากการเคลื่อนย้ายถิ่นของประชากรจากประเทศอื่น จึงได้ทำการศึกษาการเปลี่ยนแปลงของประชากรกรุงเทพมหานคร เพื่อเสนอแนะแนวทางในการเผชิญกับการเปลี่ยนแปลงทางประชากรเหล่านี้ต่อไป

02•

วัตถุประสงค์ของการศึกษา

เพื่อทบทวนและสรุปการเปลี่ยนแปลงประชากรกรุงเทพมหานครที่มีการเปลี่ยนผ่านด้านประชากรอย่างมาก ทั้งขนาด โครงสร้างอายุ และการกระจายตัว โดยเน้นการเปลี่ยนแปลงประชากรในบริบทสังคมสูงอายุ

¹ ประเทศไทยมีแรงงานต่างด้าวสะสม ณ เดือนธันวาคม พ.ศ. 2562 จำนวนทั้งสิ้น 3,005,376 คน เป็นแรงงานต่างด้าวจากประเทศเพื่อนบ้าน (เมียนมาร์ ลาว กัมพูชา และเวียดนาม) จำนวน 2,722,424 คน ทั้งนี้ กรุงเทพมหานครมีจำนวนแรงงานต่างด้าว จำนวนทั้งสิ้น 665,362 คน เป็นแรงงานต่างด้าวจากประเทศเพื่อนบ้าน 566,208 คน

² ปิรามิดประชากร (population pyramid) เป็นวิธีการหนึ่งของการศึกษาโครงสร้างอายุและเพศ โดยเปรียบเทียบการเปลี่ยนแปลงปิรามิดประชากรในอดีตถึงปัจจุบัน ปัจจุบันปิรามิดประชากรของกรุงเทพมหานครมีรูปร่างที่เปลี่ยนไปเป็นโครงสร้างแบบผู้สูงอายุอย่างเห็นได้ชัด กล่าวคือ ฐานของปิรามิด (ประชากรวัยเด็ก) มีขนาดแคบลง ขณะที่ส่วนบนของปิรามิด (ประชากรสูงอายุ) มีขนาดกว้างขึ้น

03

แหล่งที่มาของข้อมูลและขอบข่ายของการศึกษา

ประเทศไทยได้เริ่มมีการเก็บรวบรวมข้อมูลเกี่ยวกับประชากรของประเทศในรูปแบบของการทำบัญชีคนในพระราชอาณาจักร เพื่อทราบว่ามีคนอยู่เท่าใดและเพื่อประโยชน์ที่จะบำรุงความสุขและรักษาการแผ่นดิน โดยกำหนดให้มีการทำ “บัญชีสำมะโนครัว” “บัญชีคนเกิดและคนตาย” และ “บัญชีคนเข้าออก” ขึ้นเป็นครั้งแรกในปี พ.ศ. 2452

ต่อมาได้มีการประกาศใช้พระราชบัญญัติการทะเบียนราษฎร พ.ศ. 2499 เพื่อปรับปรุงกฎหมายว่าด้วยการทะเบียนราษฎร และได้มีการตรวจสอบทะเบียนราษฎรทั่วราชอาณาจักร โดยเป็นการสำรวจเพื่อตรวจสอบบุคคลในทุก ๆ บ้านที่มีอยู่ทุกเขตพื้นที่เพื่อให้ปรากฏตัวคนที่อยู่จริงในแต่ละบ้าน และจัดทำทะเบียนบ้าน นับจากนั้นการจัดทำบัญชีสำมะโนครัวจึงถูกยกเลิก และเริ่มมีการจัดทำหลักฐานทะเบียนบ้านขึ้นใช้แทนจนถึงปัจจุบัน

ในปี พ.ศ. 2503 ประเทศไทยได้เริ่มดำเนินการทำสำมะโนประชากรและเคหะ โดยสำนักงานสถิติแห่งชาติครั้งแรก ซึ่งเป็นการสำรวจประชากรแบบแฉงนับ มีคาบเวลาระหว่างการสำมะโนประชากรในแต่ละครั้ง ทุก ๆ 10 ปี จนถึงครั้งล่าสุด ในปี พ.ศ. 2553 มีจำนวนการเปลี่ยนแปลงของประชากรทั่วทั้งประเทศเป็นอย่างมาก

สำหรับสำมะโนประชากรและเคหะของกรุงเทพมหานครในปี พ.ศ. 2503 มีจำนวนประชากร 2.14 ล้านคน เพิ่มขึ้น 3.08 4.70 5.88 6.36 และ 8.31 ล้านคน ในปี พ.ศ. 2513 2523 2533 2543 และ 2553 ตามลำดับ

หลังจากที่กฎหมายว่าด้วยการทะเบียนราษฎรบังคับใช้มาเป็นเวลานาน จึงได้มีการตราพระราชบัญญัติการทะเบียนราษฎร พ.ศ. 2534 ขึ้นใหม่ให้เหมาะสมกับสภาพการณ์ปัจจุบัน และในเวลาต่อมาได้ถูกปรับปรุงแก้ไขรูปแบบในแต่ละยุคสมัยเป็นลำดับ ซึ่งปัจจุบันระบบทะเบียนราษฎรรองรับกับการจัดเก็บบันทึกและประมวลผลข้อมูล ตลอดจนการเชื่อมโยงข้อมูลด้วยระบบคอมพิวเตอร์ เช่น ทะเบียนบ้าน รายงานคนเกิด ทะเบียนคนเกิด สูติบัตร ใบแจ้งความย้ายที่อยู่ ใบแจ้งการย้ายที่อยู่ รายงานคนตาย ทะเบียนคนตายและมรณบัตร เป็นต้น ทั้งนี้ เอกสารที่ได้จัดทำให้แก่บุคคลใด ๆ แล้วระยะเวลาจะผ่านไปนานเท่าใดก็ตาม ก็สามารถนำมาอ้างอิง พิสูจน์ หรือตรวจสอบตัวบุคคล อันก่อให้เกิดผลทางด้านกฎหมายได้ทั้งสิ้น

ตามหลักฐานการทะเบียนราษฎรในปัจจุบัน (ปี พ.ศ. 2562) กรุงเทพมหานครมีประชากรจำนวน 5.67 ล้านคน ซึ่งไม่นับรวมประชากรแฝงประมาณ 2.2 ล้านคน³

การศึกษาการเปลี่ยนแปลงประชากรกรุงเทพมหานครครั้งนี้ มีจุดประสงค์หลักเพื่อสนับสนุนข้อมูลด้านประชากรสำหรับการวางแผนพัฒนาเมือง ซึ่งเป็นภารกิจหลักของสำนักการวางแผนและพัฒนาเมือง ทั้งนี้ หลักการของการศึกษาข้อมูลด้านประชากรเพื่อการวางแผนพัฒนาเมือง คือ การเก็บรวบรวมข้อมูลด้านประชากรที่เป็นปัจจุบันประกอบกับข้อมูลในอดีต รวมทั้งวิเคราะห์การเปลี่ยนแปลงประชากรและคาดการณ์สิ่งที่จะเกิดขึ้นในอนาคต การศึกษานี้จึงมุ่งเน้นไปที่การทบทวนและสรุปการเปลี่ยนแปลงประชากรกรุงเทพมหานครที่มีการเปลี่ยนผ่านด้านประชากรอย่างมาก ทั้งขนาดโครงสร้างอายุ และการกระจายตัว ตั้งแต่อดีตจนถึงปัจจุบัน โดยการเก็บรวบรวมข้อมูลจะใช้ข้อมูลจากระบบทะเบียนราษฎรที่เป็นข้อมูลรายปี ซึ่งจัดเก็บข้อมูลสถิติโดยหน่วยงานภาครัฐที่ภารกิจหน้าที่เกี่ยวข้องกับงานทะเบียนราษฎร ได้แก่ กลุ่มงานทะเบียนราษฎร ฝ่ายทะเบียนของสำนักเขตสำหรับข้อมูลทะเบียนราษฎรกรุงเทพมหานคร และสำนักบริหารการทะเบียน กรมการปกครอง ซึ่งเป็นหน่วยงานกลางที่รวบรวมข้อมูลการทะเบียนราษฎรทั้งหมด

ข้อมูลประชากรในอดีตของการศึกษานี้ จะย้อนไปจนถึงปีที่สามารถนำมาเปรียบเทียบกับข้อมูลในปีปัจจุบันได้ โดยคำนึงถึงขอบเขตของพื้นที่ตามหลักฐานการทะเบียนราษฎร ดังนี้

- 1) ข้อมูลประชากรกรุงเทพมหานครในภาพรวม จะใช้ข้อมูลปี พ.ศ. 2536-2562
 - 2) ข้อมูลประชากรกรุงเทพมหานคร ราย 50 เขต จะใช้ข้อมูลปี พ.ศ. 2542-2562
- เว้นแต่บางกรณีจะใช้ข้อมูลประชากรกรุงเทพมหานครย้อนหลัง 10 ปี หรือ 20 ปี หรือ 30 ปี

04

สถานการณ์การเปลี่ยนแปลงประชากรกรุงเทพมหานคร

การศึกษาสถานการณ์การเปลี่ยนแปลงประชากรกรุงเทพมหานคร จะอภิปรายถึงการเปลี่ยนแปลงขนาดและการกระจายตัวของประชากร การเปลี่ยนแปลงภาวะเจริญพันธุ์และภาวะการตาย ที่เป็นองค์ประกอบสำคัญของการเปลี่ยนแปลงประชากรในทั้งระดับภูมิภาคและประเทศ รวมไปถึง การเปลี่ยนแปลงโครงสร้างประชากร โดยเฉพาะอย่างยิ่งโครงสร้างทางอายุ ซึ่งเป็นการเปลี่ยนแปลงโครงสร้างสังคมที่สำคัญที่สุดประการหนึ่งในปัจจุบันนี้

³ ข้อมูลประชากรแฝงกรุงเทพมหานคร จากการสำรวจของสำนักงานสถิติแห่งชาติ ล่าสุดปี พ.ศ. 2561 มีจำนวน 2,165,821 คน เป็นประชากรกลางคืน (ประชากรที่อาศัยอยู่ประจำแต่ไม่มีชื่อในทะเบียนบ้านที่ตนพักอาศัย) จำนวน 2,053,219 คน และเป็นประชากรกลางวัน (ประชากรที่เข้ามาทำงานหรือเรียนหนังสือในจังหวัดที่ตนไม่ได้พักอาศัย ลักษณะเข้าไปเย็นกลับ) จำนวน 112,602 คน

4.1 การเปลี่ยนแปลงของขนาดประชากร

ในปี พ.ศ. 2536 ประชากรกรุงเทพมหานครมีจำนวนประชากรตามทะเบียนราษฎร เท่ากับ 5,572,712 คน เป็นชาย 2,760,480 คน และหญิง 2,812,232 คน มีจำนวนบ้าน 1,472,621 หลัง คิดเป็นขนาดหลังคาเรือนเฉลี่ยคนต่อหลัง เท่ากับ 3.78 หรือประมาณ 4 คน/หลัง ปัจจุบัน (ปี พ.ศ. 2562) เปลี่ยนแปลงเป็น 5,666,264 คน เป็นชาย 2,669,318 คน และหญิง 2,996,948 คน มีจำนวนบ้าน 3,041,115 หลัง คิดเป็นขนาดหลังคาเรือนเฉลี่ยคนต่อหลัง เท่ากับ 1.86 หรือประมาณ 2 คน/หลัง

เมื่อเปรียบเทียบจำนวนประชากรในอดีต (ปี พ.ศ. 2536) กรุงเทพมหานครมีจำนวนประชากรเพิ่มขึ้นเพียง 9 หมื่นคน หรือมีอัตราการเปลี่ยนแปลงของประชากรเพิ่มขึ้นเพียง ร้อยละ 0.06 ต่อปี รายละเอียดตามตารางที่ 1

ตารางที่ 1 จำนวนประชากร ความหนาแน่นประชากร จำนวนบ้าน ขนาดหลังคาเรือน และอัตราการเปลี่ยนแปลงประชากรของกรุงเทพมหานคร ปี พ.ศ. 2536-2562

ปี พ.ศ.	จำนวนประชากร (คน)			ความหนาแน่น ประชากร (คน/ตร.กม.)	จำนวนบ้าน (หลัง)	ขนาดหลังคาเรือน (คน/หลัง)	อัตราการเปลี่ยนแปลง ประชากร (ร้อยละ/ปี)
	ชาย	หญิง	รวม				
2562	2,669,316	2,996,948	5,666,264	3,612	3,041,115	1.86	-0.18
2561	2,679,453	2,997,195	5,676,648	3,619	2,959,524	1.92	-0.10
2560	2,682,962	2,999,453	5,682,415	3,622	2,887,274	1.97	-0.07
2559	2,687,253	2,999,393	5,686,646	3,625	2,816,711	2.02	-0.17
2558	2,695,051	3,001,358	5,696,409	3,631	2,753,972	2.07	0.07
2557	2,695,519	2,996,765	5,692,284	3,629	2,672,423	2.13	0.11
2556	2,694,921	2,991,331	5,686,252	3,625	2,593,827	2.19	0.22
2555	2,690,754	2,982,806	5,673,560	3,617	2,522,855	2.25	-0.02
2554	2,692,954	2,981,889	5,674,843	3,617	2,459,680	2.31	-0.47
2553	2,709,568	2,991,826	5,701,394	3,634	2,400,540	2.38	-0.02
2552	2,713,535	2,989,060	5,702,595	3,635	2,334,126	2.44	-0.15
2551	2,722,313	2,988,570	5,710,883	3,640	2,263,680	2.52	-0.09
2550	2,727,574	2,988,674	5,716,248	3,644	2,207,453	2.59	0.36
2549	2,721,273	2,974,683	5,695,956	3,631	2,150,706	2.65	0.65
2548	2,705,954	2,952,999	5,658,953	3,607	2,091,558	2.71	0.44
2547	2,698,051	2,936,081	5,634,132	3,592	2,050,411	2.75	-3.60
2546	2,822,171	3,022,436	5,844,607	3,726	2,020,019	2.89	1.08
2545	2,796,409	2,985,750	5,782,159	3,686	1,963,660	2.94	0.98

ตารางที่ 1 จำนวนประชากร ความหนาแน่นประชากร จำนวนบ้าน ขนาดหลังคาเรือน และอัตราการเปลี่ยนแปลงประชากรของกรุงเทพมหานคร ปี พ.ศ. 2536-2562 (ต่อ)

ปี พ.ศ.	จำนวนประชากร (คน)			ความหนาแน่น ประชากร (คน/ตร.กม.)	จำนวนบ้าน (หลัง)	ขนาดหลังคาเรือน (คน/หลัง)	อัตราการเปลี่ยนแปลง ประชากร (ร้อยละ/ปี)
	ชาย	หญิง	รวม				
2544	2,776,975	2,949,228	5,726,203	3,650	1,928,921	2.97	0.81
2543	2,761,012	2,919,368	5,680,380	3,621	1,900,235	2.99	0.32
2542	2,759,879	2,902,620	5,662,499	3,610	1,876,577	3.02	0.26
2541	2,762,252	2,885,547	5,647,799	3,600	1,849,249	3.05	0.77
2540	2,749,947	2,854,825	5,604,772	3,573	1,810,530	3.10	0.35
2539	2,746,352	2,838,611	5,584,963	3,560	1,703,128	3.28	0.26
2538	2,745,431	2,825,312	5,570,743	3,551	1,661,311	3.35	-0.24
2537	2,760,025	2,824,201	5,584,226	3,560	1,562,110	3.57	0.21
2536	2,760,480	2,812,232	5,572,712	3,552	1,472,621	3.78	0.19

ที่มา: - สำนักบริหารการทะเบียน กรมการปกครอง

- รวบรวมและประมวลผลโดยกลุ่มงานวิจัยผังเมือง 2 กองนโยบายและแผนงาน สำนักการวางผังและพัฒนาเมือง

4.2 การเปลี่ยนแปลงการกระจายตัวของประชากร

จากข้อมูลประชากรย้อนหลัง กรุงเทพมหานครมีจำนวนประชากรเพิ่มขึ้นตั้งแต่อดีตจนถึงปี พ.ศ. 2550 และมีแนวโน้มลดลงตั้งแต่ปี พ.ศ. 2551 จนถึงปี พ.ศ. 2555 ซึ่งต่อมามีแนวโน้มเพิ่มขึ้นในปี พ.ศ. 2556 จนถึงปี พ.ศ. 2558 และมีแนวโน้มลดลงจนถึงปัจจุบัน หากพิจารณาเชิงพื้นที่ พบว่า พื้นที่ในเขตเมืองชั้นในและพื้นที่ศูนย์กลางธุรกิจมีแนวโน้มของจำนวนประชากรลดลงอย่างต่อเนื่อง ส่วนพื้นที่อื่น ๆ มีแนวโน้มของจำนวนประชากรเพิ่มขึ้น ทั้งนี้ พื้นที่ย่านชานเมืองฝั่งตะวันออก มีอัตราการเปลี่ยนแปลงประชากรเพิ่มสูงกว่าพื้นที่อื่น ๆ โดยเฉพาะอย่างยิ่งใน เขตคลองสามวา และเขตมีนบุรี รายละเอียดตามตารางที่ 2 ซึ่งเป็นบริเวณที่สามารถรองรับการกระจายตัวของย่านศูนย์กลางเมืองได้เป็นอย่างดี เนื่องจากมีปัจจัยสนับสนุนในหลายด้าน ได้แก่ ด้านการคมนาคม ด้านที่อยู่อาศัย ด้านที่ตั้ง และด้านการลงทุนจัดสรรที่ดิน

ปัจจัยด้านการคมนาคม ได้แก่ การสร้างเส้นทางคมนาคมติดต่อระหว่างชานเมืองกับตัวเมือง ทำให้เกิดความสะดวกรวดเร็วในการเดินทาง นอกจากนี้ เมื่อมีความสะดวกรวดเร็วของการคมนาคมเข้ามาทำงานและใช้บริการต่าง ๆ ในตัวเมือง ทำให้เกิดการอพยพของประชากรที่อยู่อาศัยในเมืองออกไปอยู่ในเขตชานเมืองมากขึ้น

ปัจจัยด้านที่อยู่อาศัย ได้แก่ แนวโน้มการสร้างที่อยู่อาศัยบริเวณชานเมือง เพื่อให้มีบริเวณบ้านกว้างขวาง และราคาพอที่จะทำให้ผู้มีรายได้อ่อนกลางหาซื้อได้

ปัจจัยด้านที่ตั้ง ได้แก่ การบริการสาธารณะต่าง ๆ เช่น ไฟฟ้า น้ำประปา เป็นต้น หรือที่อยู่อาศัยใกล้กับแหล่งงานทำให้สะดวกในการทำงาน

ปัจจัยด้านการลงทุนจัดสรรที่ดิน เมื่อบริเวณรอบ ๆ เมือง มีระบบคมนาคมที่สะดวกรวดเร็ว ทำให้การจัดสรรที่ดินเกิดขึ้น โดยทำการจัดสรรที่ดินและจัดทำสิ่งอำนวยความสะดวกต่าง ๆ เช่น ไฟฟ้า น้ำประปา ถนน เป็นต้น เป็นการจูงใจความต้องการของประชาชนที่อยู่อาศัย ประกอบกับผังเมืองรวมกรุงเทพมหานครฉบับปัจจุบัน กำหนดการใช้ประโยชน์ที่ดินบริเวณดังกล่าวเป็นที่ดินประเภทที่อยู่อาศัยหนาแน่นน้อย ทำให้เกิดโครงการก่อสร้างที่อยู่อาศัยประเภทบ้านเดี่ยวและทาวน์เฮ้าส์จำนวนมาก

ตารางที่ 2 จำนวนและอัตราการเปลี่ยนแปลงประชากรของกรุงเทพมหานคร จำแนกเขต ปี พ.ศ. 2542-2562 (ราย 5 ปี)

เขตการปกครอง	จำนวนประชากร (คน)					อัตราการเปลี่ยนแปลงประชากร ระหว่างปี พ.ศ. 2542-2562 (ร้อยละ/ปี)
	ปี พ.ศ. 2542	ปี พ.ศ. 2547	ปี พ.ศ. 2552	ปี พ.ศ. 2557	ปี พ.ศ. 2562	
กรุงเทพมหานคร	5,662,576	5,631,321	5,702,595	5,692,284	5,666,264	0.00
เขตพระนคร	82,921	69,266	61,374	55,373	47,701	-2.12
เขตดุสิต	157,331	123,040	114,488	104,394	89,769	-2.15
เขตหนองจอก	88,095	117,388	147,668	162,598	176,022	4.99
เขตบางรัก	63,039	50,443	47,503	46,472	48,227	-1.17
เขตบางเขน	168,065	177,025	185,901	190,659	189,000	0.62
เขตบางกะปิ	142,351	147,677	150,166	148,964	146,108	0.13
เขตปทุมวัน	104,070	64,007	58,858	51,557	47,085	-2.74
เขตป้อมปราบศัตรูพ่าย	76,602	61,163	54,601	49,280	43,485	-2.16
เขตพระโขนง	100,083	98,923	96,880	92,448	88,998	-0.55
เขตมีนบุรี	98,303	115,210	133,149	139,771	142,586	2.25
เขตลาดกระบัง	112,968	134,850	152,528	168,309	177,769	2.87
เขตยานนาวา	93,775	88,977	85,789	80,843	77,814	-0.85
เขตสัมพันธวงศ์	37,593	32,223	29,283	26,359	22,463	-2.01
เขตพญาไท	91,616	78,096	75,493	72,203	69,382	-1.21
เขตธนบุรี	188,611	139,643	126,883	115,330	106,049	-2.19
เขตบางกอกใหญ่	89,763	82,666	76,608	70,003	66,152	-1.32
เขตห้วยขวาง	78,601	76,343	76,987	80,002	84,340	0.37
เขตคลองสาน	113,817	89,092	80,894	75,224	71,197	-1.87
เขตตลิ่งชัน	99,696	104,679	106,963	105,857	104,779	0.25
เขตบางกอกน้อย	162,502	135,799	126,823	116,653	107,732	-1.69
เขตบางขุนเทียน	105,616	127,714	150,492	173,144	185,824	3.80
เขตภาษีเจริญ	142,174	137,460	132,670	129,238	126,160	-0.56
เขตหนองแขม	109,320	125,493	142,772	153,175	156,354	2.15

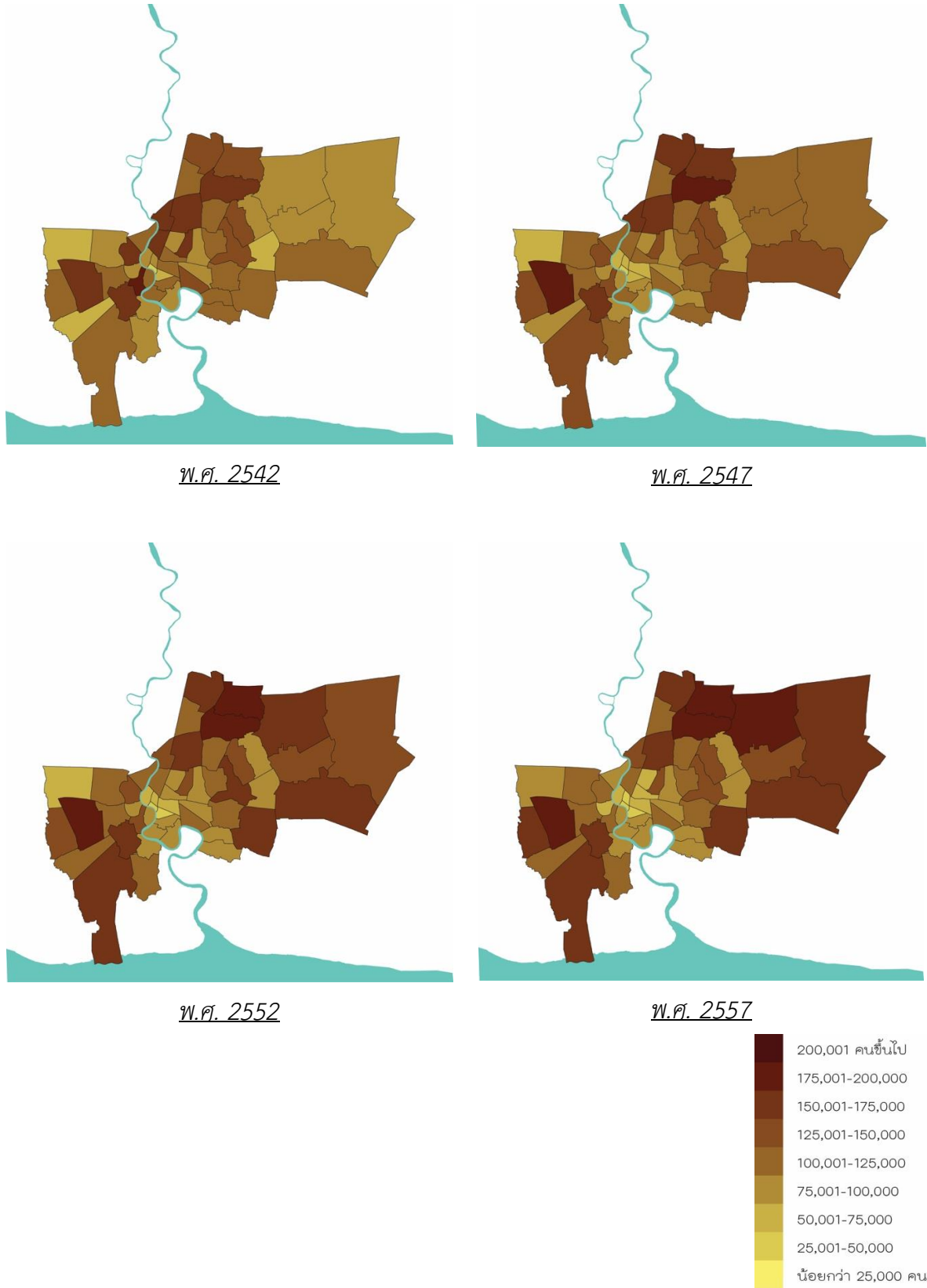
ตารางที่ 2 จำนวนและอัตราการเปลี่ยนแปลงประชากรของกรุงเทพมหานคร จำแนกเขต ปี พ.ศ. 2542-2562 (ราย 5 ปี) (ต่อ)

เขตการปกครอง	จำนวนประชากร (คน)					อัตราการเปลี่ยนแปลงประชากร ระหว่างปี พ.ศ. 2542-2562 (ร้อยละ/ปี)
	ปี พ.ศ. 2542	ปี พ.ศ. 2547	ปี พ.ศ. 2552	ปี พ.ศ. 2557	ปี พ.ศ. 2562	
เขตราษฎร์บูรณะ	94,623	95,032	90,559	84,881	80,509	-0.75
เขตบางพลัด	123,037	110,367	102,320	96,787	90,869	-1.31
เขตดินแดง	166,187	147,381	136,696	127,260	119,150	-1.42
เขตบึงกุ่ม	136,617	138,335	147,712	145,514	142,237	0.21
เขตสาทร	110,493	96,532	89,294	82,432	77,773	-1.48
เขตบางซื่อ	161,394	154,060	142,338	128,995	126,310	-1.09
เขตจตุจักร	170,409	169,974	164,210	160,366	156,605	-0.41
เขตบางคอแหลม	120,388	106,458	99,994	92,273	86,898	-1.39
เขตประเวศ	118,330	139,023	155,077	166,364	180,769	2.64
เขตคลองเตย	142,029	124,684	114,694	107,221	101,244	-1.44
เขตสวนหลวง	111,047	114,926	115,883	118,371	124,048	0.59
เขตจอมทอง	174,611	167,814	162,151	156,030	150,108	-0.70
เขตดอนเมือง	143,738	157,984	165,433	168,197	170,021	0.91
เขตราษฎร์เทพวิ	106,730	102,734	77,078	73,790	72,568	-1.60
เขตลาดพร้าว	107,373	116,301	122,371	122,196	118,574	0.52
เขตวัฒนา	80,936	80,086	80,674	83,520	87,225	0.39
เขตบางแค	172,026	186,715	193,478	191,966	193,491	0.62
เขตหลักสี่	117,647	117,157	114,180	107,797	104,285	-0.57
เขตสายไหม	141,716	161,723	178,637	194,511	206,278	2.28
เขตคันนายาว	76,539	83,480	85,912	92,094	97,095	1.34
เขตสะพานสูง	71,629	81,783	88,013	92,735	96,059	1.71
เขตวังทองหลาง	106,564	113,146	115,713	114,245	109,653	0.14
เขตคลองสามวา	88,958	124,474	154,766	178,958	202,094	6.36
เขตบางนา	100,206	101,711	99,561	94,315	90,125	-0.50
เขตทวีวัฒนา	52,100	64,220	73,428	77,121	78,548	2.54
เขตทุ่งครุ	87,611	104,828	114,180	119,349	123,048	2.02
เขตบางบอน	72,726	93,216	103,470	107,140	105,684	2.27

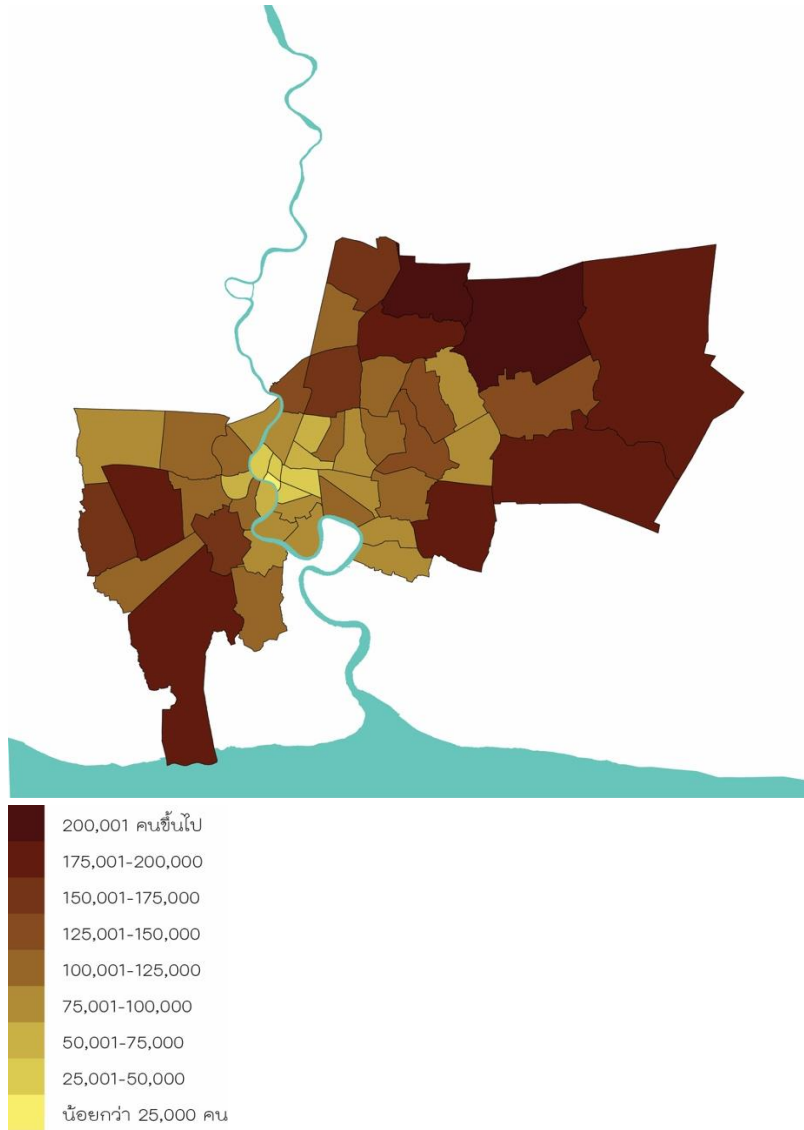
ที่มา: - สำนักบริหารการทะเบียน กรมการปกครอง

- รวบรวมและประมวลผลโดยกลุ่มงานวิจัยผังเมือง 2 กองนโยบายและแผนงาน สำนักการวางผังและพัฒนาเมือง

ภาพที่ 1 จำนวนประชากรของกรุงเทพมหานคร รายเขต ปี พ.ศ. 2542-2562 (ราย 5 ปี)



ภาพที่ 1 จำนวนประชากรของกรุงเทพมหานคร รายเขต ปี พ.ศ. 2542-2562 (ราย 5 ปี) (ต่อ)



พ.ศ. 2562

- ที่มา:
- สำนักบริหารการทะเบียน กรมการปกครอง
 - รวบรวมและประมวลผลโดยกลุ่มงานวิจัยผังเมือง 2 กองนโยบายและแผนงาน สำนักการวางผังและพัฒนาเมือง

ภาพที่ 2 ความหนาแน่นของประชากรกรุงเทพมหานคร รายเขต ปี พ.ศ. 2542-2562 (ราย 5 ปี)



พ.ศ. 2542

พ.ศ. 2547

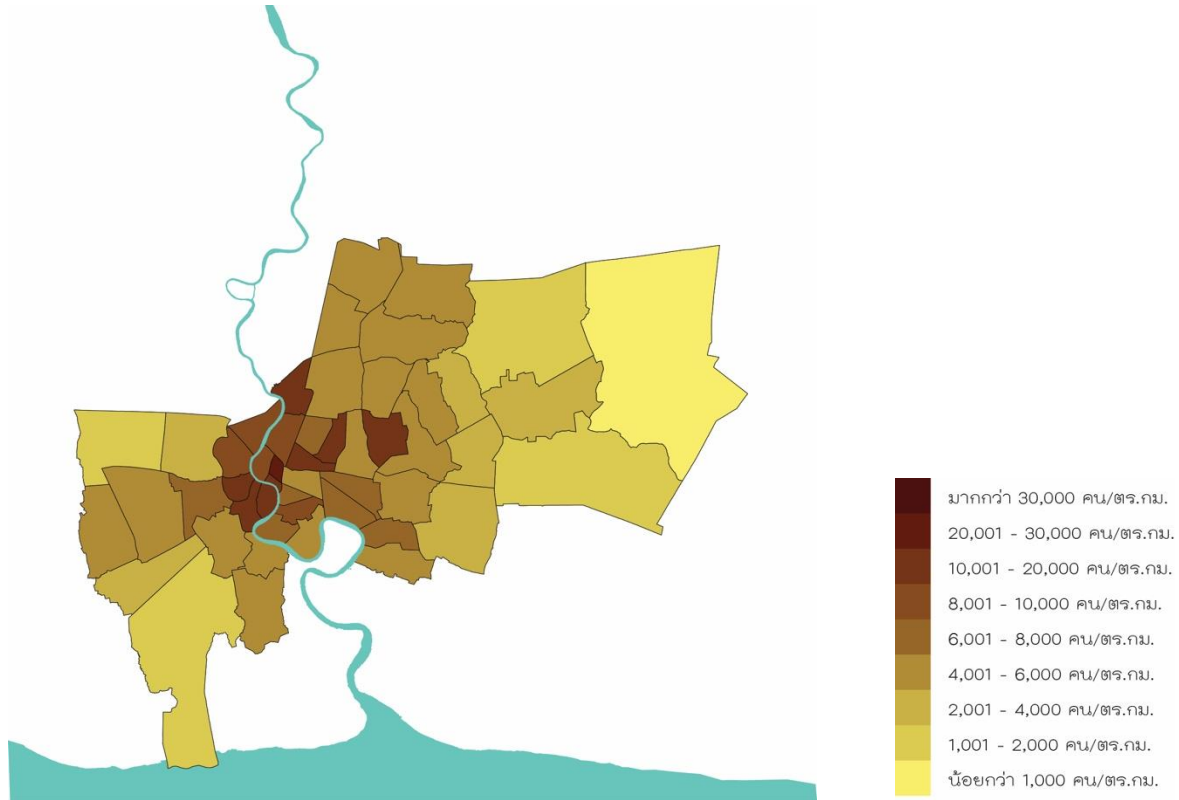


พ.ศ. 2552

พ.ศ. 2557



ภาพที่ 2 ความหนาแน่นของประชากรกรุงเทพมหานคร รายเขต ปี พ.ศ. 2542-2562 (ราย 5 ปี) (ต่อ)



พ.ศ. 2562

- ที่มา: - สำนักบริหารการทะเบียน กรมการปกครอง
- รวบรวมและประมวลผลโดยกลุ่มงานวิจัยผังเมือง 2 กองนโยบายและแผนงาน สำนักการวางผังและพัฒนาเมือง

จากตารางและรูปข้างต้น จะเห็นได้ว่าในรอบ 20 ปี จำนวนประชากรกรุงเทพมหานครในแต่ละพื้นที่เขตเปลี่ยนแปลงไปอย่างมากเมื่อเทียบกับความเปลี่ยนแปลงประชากรกรุงเทพมหานครในภาพรวม โดยเฉพาะอย่างยิ่งในระยะ 10 ปีที่ผ่านมา ความเร่งของการเพิ่มขึ้นของจำนวนประชากรสูงขึ้นอย่างเห็นได้ชัดในเขตพื้นที่ชานเมืองทั้งฝั่งตะวันออกและฝั่งตะวันตก ในขณะเดียวกัน ความหนาแน่นประชากรในพื้นที่ชั้นในของกรุงเทพมหานครค่อย ๆ ลดลง เนื่องจากในอดีตมีการเจริญเติบโตของเมืองอย่างมากจนถึงปัจจุบันหลายพื้นที่ถึงจุดอิ่มตัวของประชากร ทำให้ประชากรมีแนวโน้มลดลงและมีการกระจายตัวของประชากรขยายไปสู่พื้นที่เมืองชั้นกลางและพื้นที่ชานเมืองมากขึ้น

4.3 การเปลี่ยนแปลงภาวะเจริญพันธุ์และภาวะการตาย

ภาวะเจริญพันธุ์และภาวะการตายของประเทศไทยมีการเปลี่ยนแปลงจากอดีตอย่างมาก เนื่องจากความเจริญทางด้านสุขภาพและการเข้าถึงบริการด้านสาธารณสุขที่ดีขึ้น ทั้งนี้ การเปลี่ยนแปลงภาวะเจริญพันธุ์และภาวะการตายของประชากรกรุงเทพมหานครนั้น มีรูปแบบเช่นเดียวกับการเปลี่ยนแปลงของประเทศไทย ซึ่งในช่วงเวลา 1 ศตวรรษที่ผ่านมา ประเทศไทยได้เคลื่อนผ่านขั้นตอนต่าง ๆ ที่สำคัญของการเปลี่ยนแปลงทางประชากร (demographic transition) โดยแบ่งขั้นตอน ดังนี้

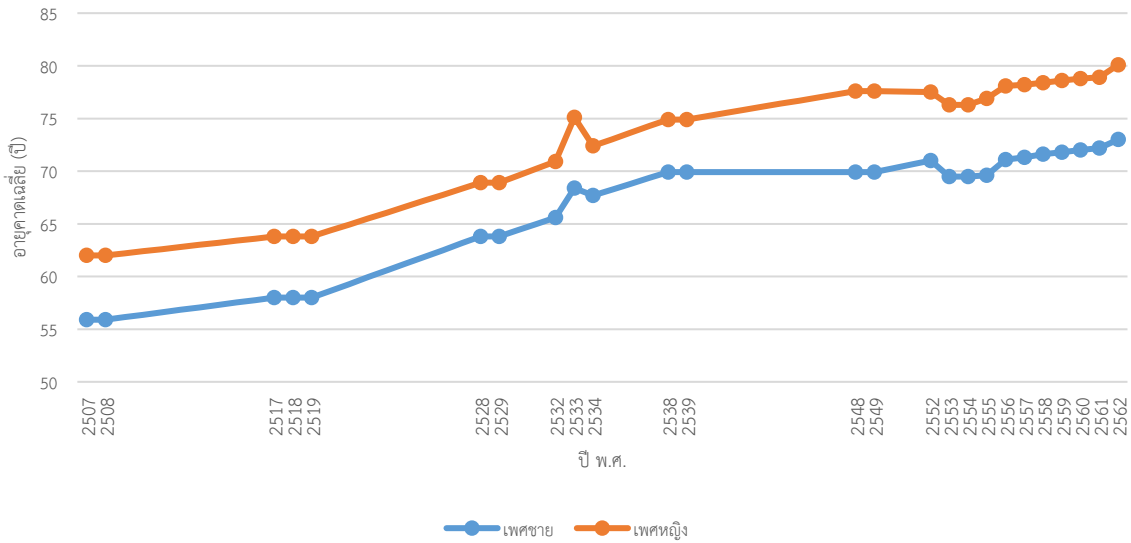
1) การเปลี่ยนผ่านภาวะการตาย (mortality transition) - ภาวะการตายของประชากรไทยได้ลดระดับลงอย่างชัดเจนตั้งแต่เมื่อประมาณ 70 ปีก่อน ในช่วงเวลาประมาณหลังสงครามโลกครั้งที่ 2 (หลังปี พ.ศ. 2488) อายุคาดเฉลี่ยของประชากรไทยได้เพิ่มขึ้นจากไม่ถึง 50 ปี ก่อนสงครามโลกเป็น 60 ปี เมื่อปี พ.ศ. 2514 เพิ่มเป็นเพศชาย 73 ปี และเพศหญิง 80.1 ปี ในปัจจุบัน ทั้งนี้ อัตราตายที่เคยสูงกว่า 20 ต่อประชากร 1,000 คน เมื่อก่อนสงครามโลก ได้ลดลงเหลือต่ำกว่า 10 ต่อประชากร 1,000 คน ในปี พ.ศ. 2493 และลดเหลือเพียง 7 ต่อประชากร 1,000 คนในปัจจุบัน

ในขณะเดียวกัน อายุคาดเฉลี่ยของประชากรไทยสูงขึ้นมากในช่วงเวลา 5-6 ทศวรรษที่ผ่านมา⁴ รายละเอียดตามแผนภูมิที่ 1 เป็นผลมาจากการลดลงของการตายในวัยทารกและเด็ก เมื่อ 50 ปีก่อน เด็กเกิดมา 1,000 คน จะตายไปเสียตั้งแต่อายุยังไม่ครบขวบถึง 80 คน แต่ปัจจุบัน อัตราตายทารกได้ลดลงเหลือเพียง 6 คนต่อการเกิดมีชีพ 1,000 คน ในปัจจุบันการอนามัยแม่และเด็ก สุขาภิบาล การสร้างภูมิคุ้มกันโรค เช่น การฉีดวัคซีนช่วยทำให้ทารกและเด็กมีอัตราการรอดชีพสูงขึ้นอย่างมาก อัตราตายในวัยอื่น ๆ ของประชากรไทยก็ลดลงอย่างมากเช่นกัน เนื่องจากการพัฒนาประเทศด้านต่าง ๆ ทั้งด้านการแพทย์ สาธารณสุข สุขาภิบาล เศรษฐกิจ สังคม และสิ่งแวดล้อมทำให้อัตราตายของประชากรไทยลดต่ำลงอย่างมากในทุกกลุ่มอายุ เว้นแต่การตายของผู้สูงอายุวัยปลาย⁵ (อายุตั้งแต่ 80 ปีขึ้นไป) ที่มีจำนวนสูงขึ้นตามอายุขัย

⁴ แนวโน้มของอายุคาดเฉลี่ยแรกเกิด (Life Expectancy at Birth) ของประชากรในประเทศหรือพื้นที่หนึ่งเพิ่มขึ้น แสดงถึงความยืนยาวของชีวิตที่เพิ่มขึ้น

⁵ ผู้สูงอายุจำแนกได้ 3 กลุ่ม ได้แก่ กลุ่มผู้สูงอายุวัยต้น (อายุ 60-69 ปี) กลุ่มผู้สูงอายุวัยกลาง (อายุ 70-79 ปี) และกลุ่มผู้สูงอายุวัยปลาย (อายุ 80 ปีขึ้นไป)

แผนภูมิที่ 1 อายุคาดเฉลี่ยของประชากรไทย ปี พ.ศ. 2507-2562

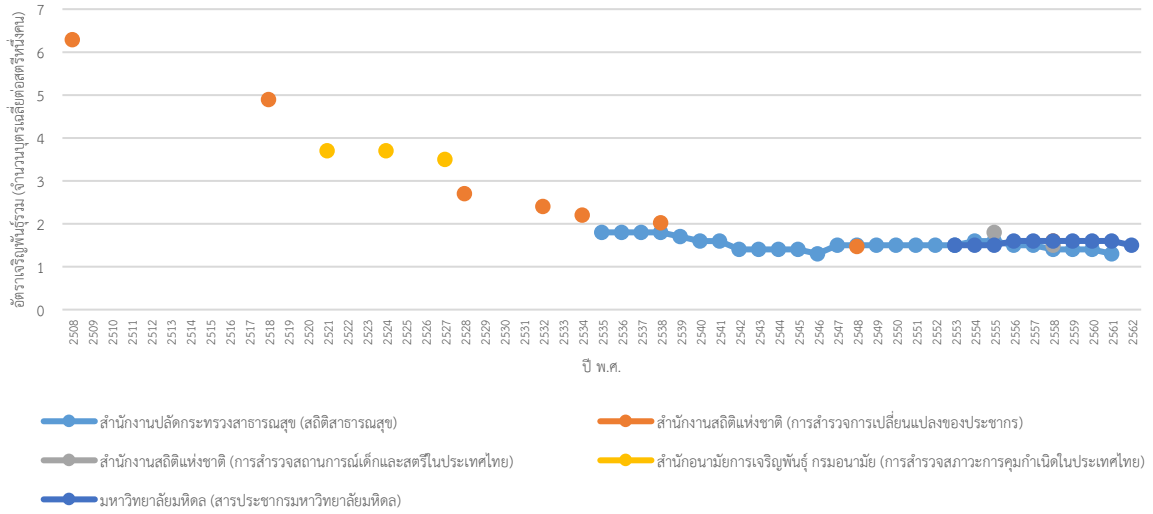


- ที่มา:
- ปี พ.ศ.2507-2549 จากการสำรวจการเปลี่ยนแปลงของประชากร ของสำนักงานสถิติแห่งชาติ
 - ปี พ.ศ.2552 จากคณะทำงานศึกษาภาวะโรค ของสำนักงานพัฒนาโยบายสุขภาพระหว่างประเทศ
 - ปี พ.ศ.2554-2562 จากการคาดประมาณของสถาบันวิจัยประชากรและสังคม มหาวิทยาลัยมหิดล
 - รวบรวมและประมวลผลโดยกลุ่มงานวิจัยผังเมือง 2 กองนโยบายและแผนงาน สำนักการวางผังและพัฒนาเมือง

2) การเปลี่ยนผ่านภาวะเจริญพันธุ์ (fertility transition) - ภาวะเจริญพันธุ์ของประชากรไทย ได้เข้าสู่ขั้นตอนของการเปลี่ยนผ่านช้ากว่าภาวะการตาย ดังจะเห็นได้จาก อัตราเจริญพันธุ์รวม (total fertility rate) หรือ จำนวนบุตรเฉลี่ยต่อด้วยเจริญพันธุ์ของสตรีหนึ่งคน เมื่อปี พ.ศ. 2508 ยังคงสูงอยู่มากกว่า 6 คน จำนวนบุตรเฉลี่ยนี้ได้ลดลงอย่างรวดเร็ว เนื่องจากการรณรงค์ให้ประชาชนมีการวางแผนครอบครัวและการพัฒนาเศรษฐกิจและสังคมของประเทศ อัตราเจริญพันธุ์จึงได้ลดลงจนเหลือเพียง 2 คน เมื่อประมาณปี พ.ศ. 2540 และลดลงเหลือเพียงประมาณ 1.5 คน ในปัจจุบัน ซึ่งเป็นอัตราเจริญพันธุ์ต่ำกว่าระดับทดแทน⁶ รายละเอียดตามแผนภูมิที่ 2

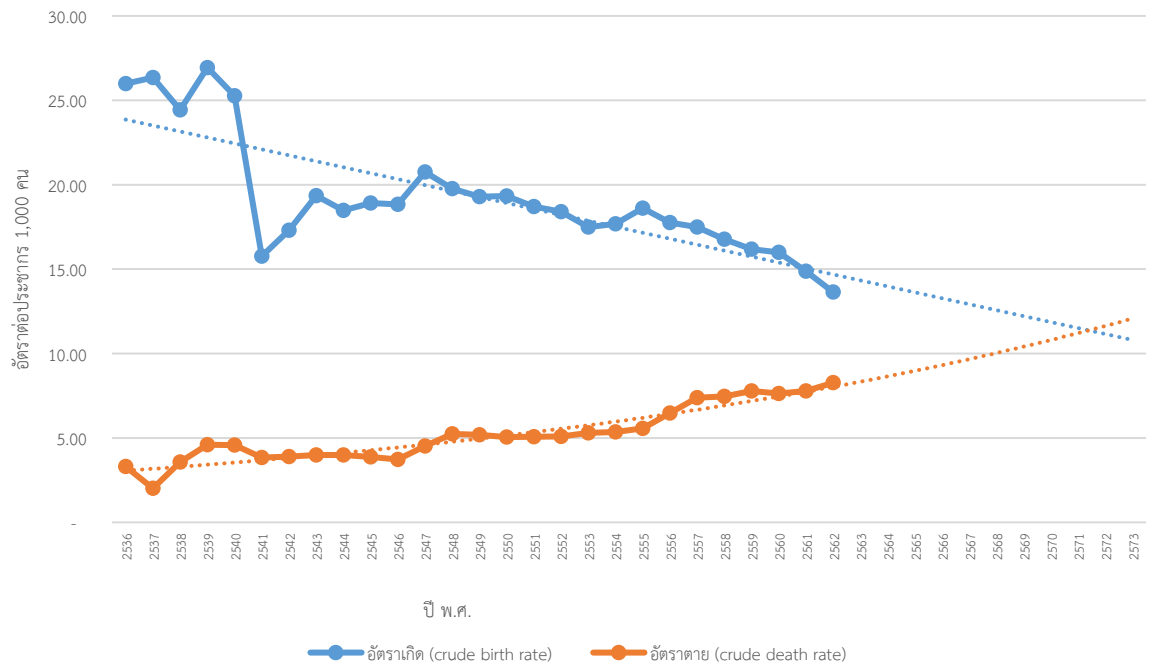
⁶ ระดับทดแทน คือ สตรีคนหนึ่งจะมีบุตรเฉลี่ยต่อด้วยมีบุตรของตน จำนวน 2 คน ซึ่งเป็นจำนวนที่จะทดแทนพ่อและแม่

แผนภูมิที่ 2 อัตราเจริญพันธุ์รวมของประชากรไทย



- ที่มา:
- สถิติสาธารณสุขประจำปี ของสำนักงานปลัดกระทรวงสาธารณสุข
 - การสำรวจการเปลี่ยนแปลงของประชากร ของสำนักงานสถิติแห่งชาติ
 - การสำรวจสถานการณเด็กและสตรีในประเทศไทย ของสำนักงานสถิติแห่งชาติ
 - การสำรวจสภาวะคุมกำเนิดในประเทศไทย ของสำนักอนามัยการเจริญพันธุ์ กรมอนามัย
 - การคาดประมาณของสถาบันวิจัยประชากรและสังคม มหาวิทยาลัยมหิดล

แผนภูมิที่ 3 แนวโน้มการเปลี่ยนแปลงอัตราการเกิดและอัตราการตายของประชากรกรุงเทพมหานคร



- ที่มา:
- สำนักบริหารการทะเบียน กรมการปกครอง
 - รวบรวมและประมวลผลโดยกลุ่มงานวิจัยผังเมือง 2 กองนโยบายและแผนงาน สำนักการวางผังและพัฒนาเมือง

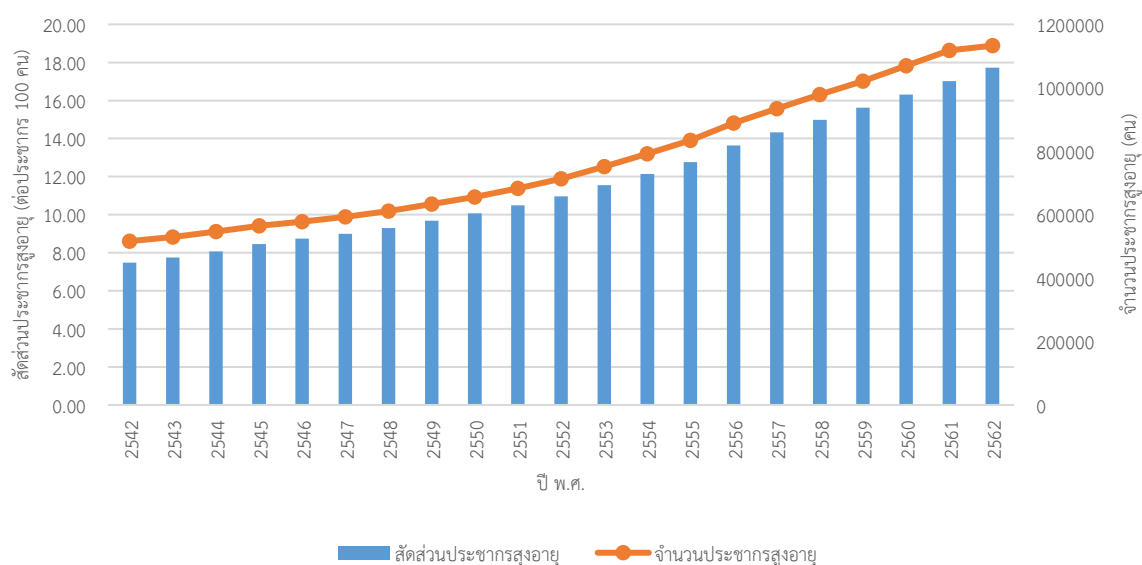
การลดลงของภาวะเจริญพันธุ์และอัตราการเกิดลดลง เป็นปัจจัยสำคัญของการเพิ่มสัดส่วนประชากรสูงอายุอย่างรวดเร็ว ในขณะเดียวกัน ปัจจุบันอัตราการตายของกรุงเทพมหานครในภาพรวมกลับสูงขึ้น ทั้งนี้เป็นเพราะประชากรกรุงเทพมหานครมีอายุสูงขึ้น คนที่ตายส่วนใหญ่ในแต่ละปีจึงเป็นผู้สูงอายุวัยกลางและวัยปลาย จากข้อมูลจึงเห็นภาพแนวโน้มของภาวะการเจ็บป่วยของประชากรที่น่าจะเกิดขึ้นในอนาคต ประชากรยิ่งอายุมากยิ่งมีความเสี่ยงที่จะเจ็บป่วยมากขึ้น อีกทั้ง โรคของผู้สูงอายุมักเป็นโรคเรื้อรังที่ต้องการการดูแลระยะยาว เช่น โรคเบาหวาน โรคความจำเสื่อม อัมพฤกษ์ อัมพาต โรคเกี่ยวกับกระดูก เป็นต้น

4.4 การเปลี่ยนแปลงโครงสร้างประชากร

การเปลี่ยนผ่านทางประชากรของประเทศไทยได้ส่งผลให้โครงสร้างอายุของประชากรเปลี่ยนไปอย่างมาก โครงสร้างประชากรที่เปลี่ยนไปในทิศทางที่มีอายุเพิ่มสูงขึ้นนี้ เป็นผลมาจากการที่ภาวะเจริญพันธุ์ต่ำลง และชีวิตของคนไทยที่ยืนยาวขึ้น

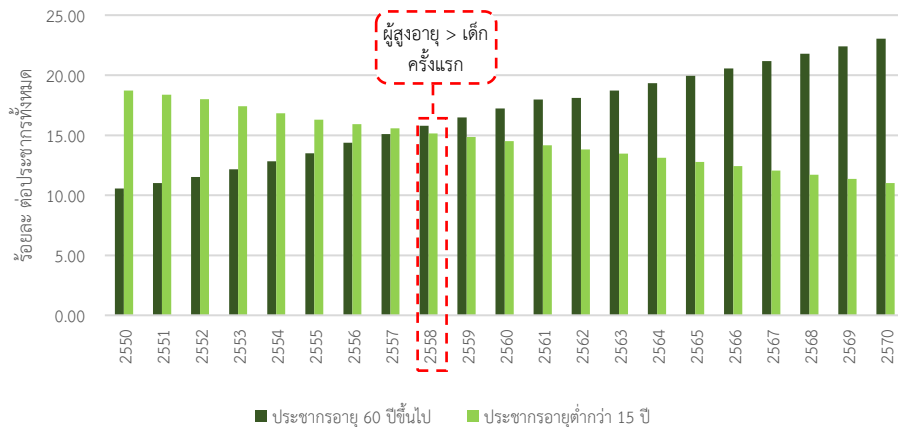
การเปลี่ยนแปลงโครงสร้างประชากรทำให้กรุงเทพมหานครเข้าสู่การเป็นสังคมผู้สูงอายุ ตั้งแต่ประมาณปี พ.ศ. 2548 ซึ่งมีประชากรสูงอายุ 60 ปี คิดเป็นสัดส่วนมากกว่าร้อยละ 10.19 ของประชากรทั้งหมด และปัจจุบัน (ปี พ.ศ. 2562) มีประชากรสูงอายุ 60 ปี เพิ่มขึ้น คิดเป็นสัดส่วนร้อยละ 18.88 รายละเอียดตามแผนภูมิที่ 4 ในขณะเดียวกัน ตั้งแต่ปี พ.ศ. 2558 กรุงเทพมหานครได้มีจำนวนประชากรเด็กน้อยกว่าประชากรสูงอายุ รายละเอียดตามแผนภูมิที่ 5

แผนภูมิที่ 4 จำนวนและสัดส่วนประชากรสูงอายุของกรุงเทพมหานคร ปี พ.ศ. 2542-2562



- ที่มา: - สำนักบริหารการทะเบียน กรมการปกครอง
- รวบรวมและประมวลผลโดยกลุ่มงานวิจัยผังเมือง 2 กองนโยบายและแผนงาน สำนักการวางผังและพัฒนาเมือง

แผนภูมิที่ 5 แนวโน้มสัดส่วนประชากรสูงอายุและประชากรเด็กของกรุงเทพมหานคร ปี พ.ศ. 2550-2570



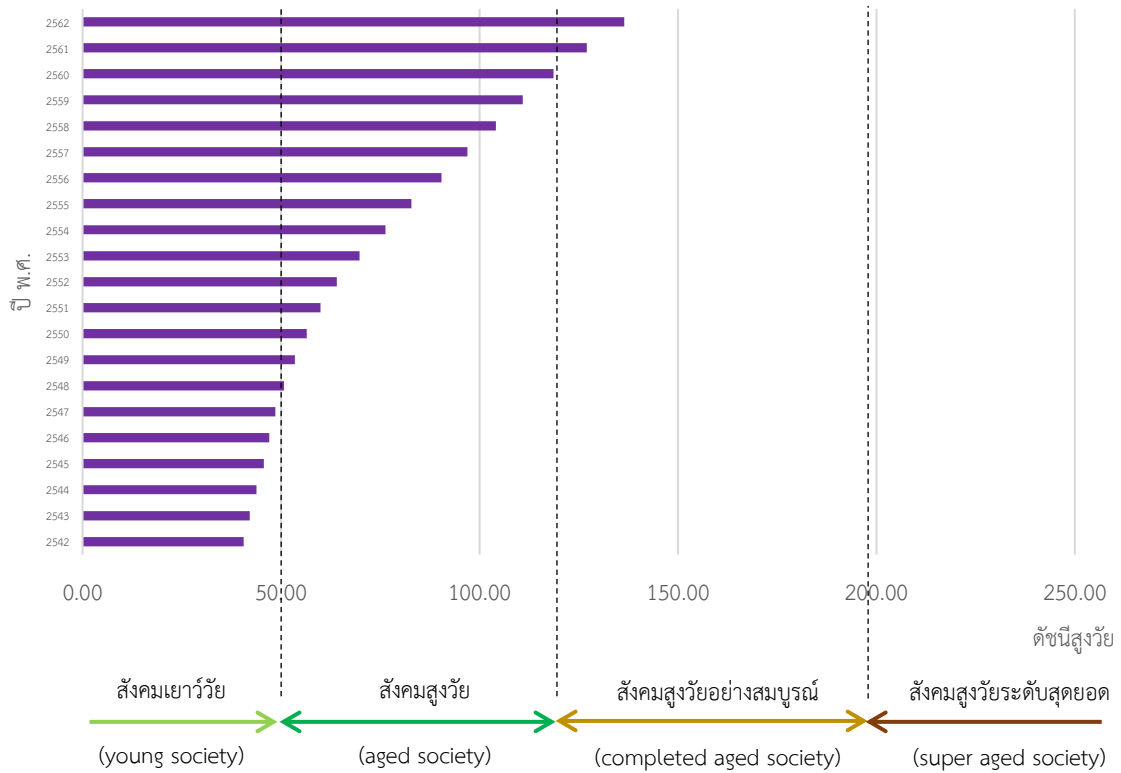
- ที่มา:
- สำนักบริหารการทะเบียน กรมการปกครอง
 - แนวโน้มประชากรจากการคาดประมาณของสถาบันวิจัยประชากรและสังคม มหาวิทยาลัยมหิดล
 - รวบรวมและประมวลผลโดยกลุ่มงานวิจัยผังเมือง 2 กองนโยบายและแผนงาน สำนักการวางผังและพัฒนาเมือง

นอกจากสัดส่วนผู้สูงอายุที่เพิ่มขึ้นแล้ว ยังมีอีกตัวบ่งชี้หนึ่งที่แสดงถึงการก้าวเข้าสู่สังคมผู้สูงวัย นั่นคือ “ดัชนีการสูงวัย” (Aging index) ซึ่งแสดงถึงการเปรียบเทียบโครงสร้างการทดแทนกันของ ประชากรกลุ่มผู้สูงอายุ (อายุ 60 ปีขึ้นไป) กับกลุ่มประชากรวัยเด็ก (อายุต่ำกว่า 15 ปี) โดยดัชนีการสูงวัยมีค่าต่ำกว่า 100 แสดงว่าจำนวนประชากรสูงอายุน้อยกว่าจำนวนเด็ก แต่ในทางตรงกันข้าม ถ้าดัชนีการสูงวัยมีค่าต่ำกว่า 100 แสดงว่าจำนวนประชากรสูงอายุนี้น้อยกว่าจำนวนประชากรเด็ก

การใช้ดัชนีการสูงวัยจำแนกสังคม ดังนี้

- สังคมเยาว์วัย (young society) มีค่าดัชนีการสูงวัยต่ำกว่า 50
- สังคมสูงวัย (aged society) มีค่าดัชนีการสูงวัยอยู่ระหว่าง 50 - 119.9
- สังคมสูงวัยอย่างสมบูรณ์ (completed aged society) มีค่าดัชนีการสูงวัยอยู่ระหว่าง 120 - 199.9
- สังคมสูงวัยระดับสุดยอด (super aged society) มีค่าดัชนีการสูงวัยตั้งแต่ 200 ขึ้นไป

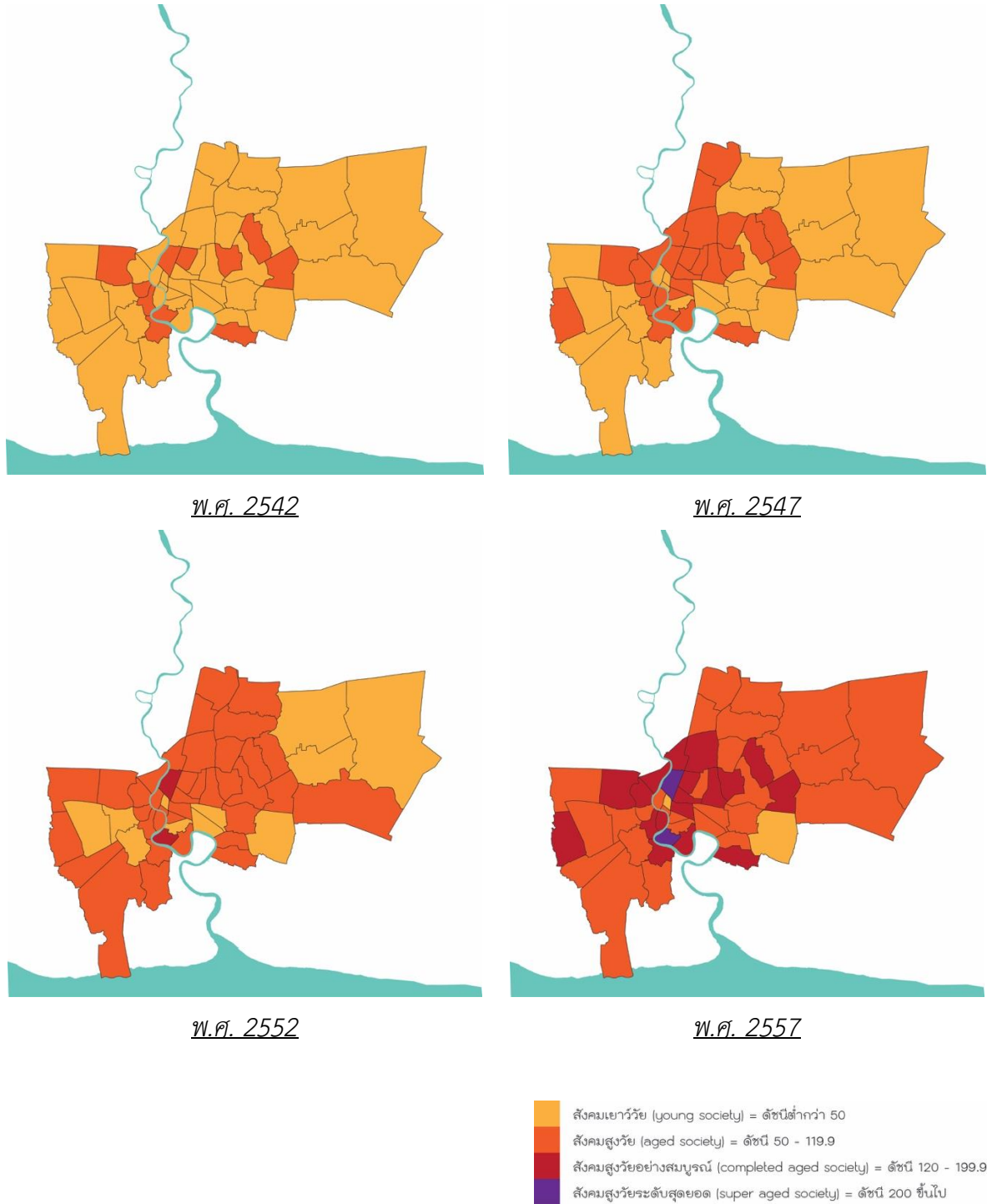
แผนภูมิที่ 6 ดัชนีการสูงวัยของกรุงเทพมหานครและ ปี พ.ศ. 2542-2562



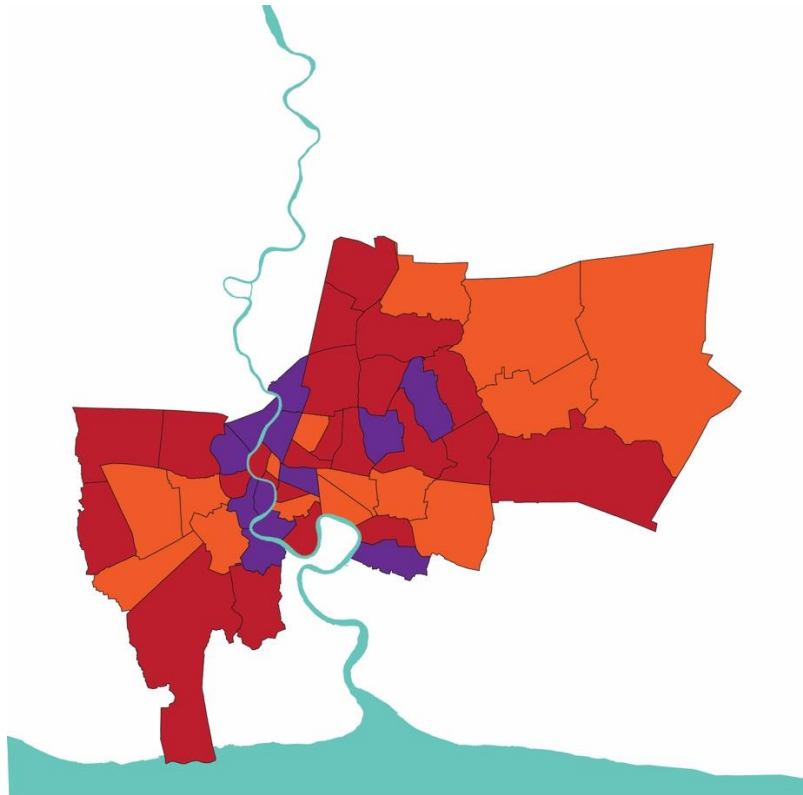
ที่มา: สำนักบริหารการทะเบียน กรมการปกครอง กระทรวงมหาดไทย และจากคำนวณ

หมายเหตุ: ดัชนีสูงวัย หมายถึง ร้อยละของอัตราส่วนจำนวนประชากรสูงอายุ (60 ปีขึ้นไป) ต่อจำนวนประชากรเด็ก (ต่ำกว่า 15 ปี) ($\text{Index of Aging-LoA} = (P_{60+}/P_{15-}) \times 100$)

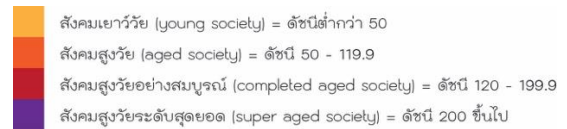
ภาพที่ 3 ดัชนีการสูงวัยของกรุงเทพมหานคร รายเขต ปี พ.ศ. 2542-2562 (ราย 5 ปี)



ภาพที่ 3 ดัชนีการสูงวัยของกรุงเทพมหานคร รายเขต ปี พ.ศ. 2542-2562 (ราย 5 ปี) (ต่อ)



พ.ศ. 2562



- ที่มา:
- สำนักบริหารการทะเบียน กรมการปกครอง
 - ประมวลผลและจัดทำโดยกลุ่มงานวิจัยผังเมือง 2 กองนโยบายและแผนงาน สำนักการวางผังและพัฒนาเมือง

หากพิจารณาข้อมูลประชากรในปัจจุบัน (ปี พ.ศ. 2562) พบว่า ประชากรกรุงเทพมหานคร ที่มีอายุ 60 ปีขึ้นไป มีจำนวนสูงถึง 1,063,871 คน และดัชนีการสูงวัยอยู่ที่ร้อยละ 136.51 โดยเขตที่มี ดัชนีการสูงวัยมากที่สุด 3 ลำดับแรก ได้แก่ เขตสัมพันธวงศ์ (ร้อยละ 332.35) เขตป้อมปราบศัตรูพ่าย (ร้อยละ 272.70) และเขตบางรัก (ร้อยละ 261.43) ส่วนเขตที่มีดัชนีการสูงวัยน้อยที่สุด 3 ลำดับ ได้แก่ เขตหนองจอก (ร้อยละ 60.86) เขตคลองสามวา (ร้อยละ 66.40) และเขตลาดกระบัง (ร้อยละ 75.91) อย่างไรก็ตาม ดัชนีการสูงวัยของทุกเขตมีแนวโน้มสูงขึ้น รายละเอียดตามตารางที่ 3

ตารางที่ 3 จำนวนประชากรสูงอายุในกรุงเทพมหานครและดัชนีการสูงวัย รายเขต ปี พ.ศ. 2562

เขตการปกครอง	จำนวนประชากรอายุ 60 ปีขึ้นไป (คน)			จำนวนประชากรเด็ก อายุต่ำกว่า 15 ปี	ดัชนีการสูงวัย (ร้อยละ)
	ชาย	หญิง	รวม		
กรุงเทพมหานคร	441,903	621,968	1,063,871	779,326	136.51
เขตสัมพันธวงศ์	2,838	3,676	6,514	1,960	332.35
เขตป้อมปราบศัตรูพ่าย	5,013	6,612	11,625	4,263	272.70
เขตบางรัก	4,074	6,059	10,133	3,876	261.43
เขตบางกอกน้อย	11,130	15,935	27,065	10,698	252.99
เขตดุสิต	9,821	11,846	21,667	8,665	250.05
เขตบางพลัด	9,199	13,693	22,892	9,685	236.37
เขตคลองสาน	6,745	9,765	16,510	7,417	222.60
เขตบางกอกใหญ่	6,367	9,455	15,822	7,108	222.59
เขตสาทร	7,842	11,188	19,030	8,734	217.88
เขตพระนคร	5,413	7,274	12,687	5,839	217.28
เขตบางซื่อ	12,432	17,518	29,950	13,881	215.76
เขตปทุมวัน	4,056	5,598	9,654	4,695	205.62
เขตธนบุรี	10,151	14,323	24,474	12,201	200.59
เขตวัฒนา	7,188	9,983	17,171	8,743	196.40
เขตราชเทวี	5,853	7,578	13,431	7,102	189.12
เขตพระโขนง	7,731	11,396	19,127	10,284	185.99
เขตจตุจักร	13,939	20,175	34,114	18,398	185.42
เขตหลักสี่	9,275	13,270	22,545	12,451	181.07
เขตดินแดง	10,685	15,872	26,557	14,696	180.71
เขตบางคอแหลม	8,245	11,481	19,726	10,928	180.51
เขตตลิ่งชัน	9,962	13,995	23,957	13,343	179.55
เขตยานนาวา	6,956	9,471	16,427	10,094	162.74
เขตจอมทอง	13,110	18,072	31,182	19,373	160.96
เขตภาษีเจริญ	10,791	15,343	26,134	16,328	160.06
เขตบางนา	7,288	10,349	17,637	11,039	159.77

ตารางที่ 3 จำนวนประชากรสูงอายุในกรุงเทพมหานครและดัชนีการสูงวัย รายเขต ปี พ.ศ. 2562 (ต่อ)

เขตการปกครอง	จำนวนประชากรอายุ 60 ปีขึ้นไป (คน)			จำนวนประชากรเด็ก อายุต่ำกว่า 15 ปี	ดัชนีการสูงวัย (ร้อยละ)
	ชาย	หญิง	รวม		
เขตทวีวัฒนา	7,089	9,590	16,679	10,521	158.53
เขตลาดพร้าว	10,172	15,163	25,335	16,033	158.02
เขตพญาไท	5,234	7,926	13,160	8,700	151.26
เขตห้วยขวาง	6,217	9,257	15,474	10,321	149.93
เขตบางแค	15,256	22,340	37,596	25,705	146.26
เขตคลองเตย	7,651	10,539	18,190	12,593	144.45
เขตราชบุรีบูรณะ	6,611	9,297	15,908	11,221	141.77
เขตบางเขน	13,879	19,871	33,750	24,860	135.76
เขตบึงกุ่ม	10,703	15,820	26,523	19,646	135.00
เขตบางกะปิ	10,855	15,869	26,724	20,196	132.32
เขตวังทองหลาง	8,485	12,375	20,860	16,010	130.29
เขตคันนายาว	6,526	9,192	15,718	13,124	119.77
เขตสวนหลวง	8,733	12,960	21,693	18,697	116.02
เขตดอนเมือง	11,441	15,593	27,034	23,586	114.62
เขตสะพานสูง	7,072	10,157	17,229	15,169	113.58
เขตทุ่งครุ	8,527	12,201	20,728	19,057	108.77
เขตหนองแขม	10,614	14,898	25,512	24,090	105.90
เขตสายไหม	13,315	18,791	32,106	31,979	100.40
เขตบางบอน	6,909	9,424	16,333	17,134	95.33
เขตประเวศ	11,273	16,006	27,279	31,202	87.43
เขตบางขุนเทียน	11,221	15,167	26,388	32,621	80.89
เขตมีนบุรี	8,572	11,482	20,054	24,860	80.67
เขตลาดกระบัง	10,082	13,159	23,241	30,615	75.91
เขตคลองสามวา	10,190	13,531	23,721	35,727	66.40
เขตหนองจอก	9,172	11,433	20,605	33,858	60.86

ที่มา: - สำนักบริหารการทะเบียน กรมการปกครอง

- รวบรวมและประมวลผลโดยกลุ่มงานวิจัยผังเมือง 2 กองนโยบายและแผนงาน สำนักการวางผังและพัฒนาเมือง

05

ผลกระทบของการเปลี่ยนแปลงประชากรกรุงเทพมหานคร

แม้ว่าจำนวนประชากรของกรุงเทพมหานครไม่เปลี่ยนแปลงมากนัก แต่จำนวนประชากรที่ดูเหมือนจะมีขนาดคงที่นี้ แฝงนัยยะของการเปลี่ยนแปลงที่สำคัญด้านโครงสร้างประชากรที่เปลี่ยนไปทั้งในด้านโครงสร้างทางอายุและการกระจายตัวของประชากรที่อาศัยอยู่ในพื้นที่ต่าง ๆ ทั้งนี้จากการศึกษาการเปลี่ยนแปลงประชากรกรุงเทพมหานคร พบว่า มีผลกระทบของการเปลี่ยนแปลงประชากรด้านหลัก ๆ ต่อกรุงเทพมหานคร ได้แก่ การเปลี่ยนแปลงโครงสร้างอายุของประชากร และการเปลี่ยนแปลงการกระจายตัวทางภูมิศาสตร์ของประชากร รวมถึงการย้ายถิ่นของคนต่างชาติ

5.1 ผลกระทบของการเปลี่ยนแปลงประชากรทางโครงสร้างอายุ

การเปลี่ยนแปลงโครงสร้างทางอายุของประชากรทำให้เกิดผลกระทบต่อประชากรกรุงเทพมหานคร ดังนี้

1) ประชากรวัยเด็กลดลงอย่างต่อเนื่อง - เนื่องจากแนวโน้มการเกิดของประชากรไทยลดลงอย่างต่อเนื่อง ทำให้จำนวนเด็กเกิดใหม่ของกรุงเทพมหานครในแต่ละปีเริ่มลดลงอย่างต่อเนื่อง โดยจะลดจำนวนลงไปอีกอย่างรวดเร็ว ยกเว้นในกรณีที่อัตราการเจริญพันธุ์จะเพิ่มขึ้นสูงกว่าระดับที่เป็นอยู่ในปัจจุบัน ข้อมูลจากการคาดประมาณจำนวนประชากรในอนาคตที่กำหนดข้อสมมติฐานของภาวะเจริญพันธุ์ขั้นต่ำซึ่งสอดคล้องกับภาวะการเจริญพันธุ์ที่เป็นจริงในขณะนี้ คาดประมาณว่าในปัจจุบัน (ปี พ.ศ. 2562) ที่มีจำนวนการเกิดของประชากรกรุงเทพมหานครประมาณ 7.7 หมื่นคน จะมีแนวโน้มลดลงจนเหลือน้อยกว่า 5 หมื่นคน ในปี พ.ศ. 2575 หรืออีกเพียงสิบปีต่อจากนี้

2) ประชากรวัยแรงงานลดลง - ถึงแม้จำนวนประชากรวัยแรงงานของประเทศไทย รวมถึงกรุงเทพมหานครจะมีจำนวนคงที่ทุกปี แต่สัดส่วนประชากรวัยทำงานต่อประชากรทั้งหมดกลับลดลงอย่างรวดเร็ว โดยจำนวนสุทธิของประชากรกลุ่มนี้จะลดลงก่อนปี พ.ศ. 2565 ซึ่งเป็นปรากฏการณ์ที่ชี้ให้เห็นถึงการเริ่มหมด “โบนัสทางประชากร⁷” ที่ประเทศไทยได้รับประโยชน์มาตลอดช่วงเวลากว่า 40 ปีที่ผ่านมา จึงมีความจำเป็นเร่งด่วนที่จะต้องมีการพัฒนาแรงงานเพื่อให้สามารถเป็นส่วนขับเคลื่อนให้เศรษฐกิจของประเทศยังคงขยายตัวต่อไปในขณะที่ต้องเผชิญหน้ากับแรงงานที่เริ่มมีจำนวนลดลงและแรงงานมีอายุเพิ่มมากขึ้นเรื่อย ๆ

⁷ โบนัสประชากร (demographic bonus) หมายถึง การที่ประเทศที่มีจำนวนประชากรในวัยแรงงานซึ่งมีผลิตภาพทางสังคม (productive age) มากกว่าประชากรที่ไม่มีผลิตภาพทางสังคม (non-productive age)

3) ประชากรผู้สูงอายุมากขึ้น - ประเทศไทยมีจำนวนประชากรสูงวัยเพิ่มขึ้นอย่างรวดเร็ว แม้ว่าภายในปี พ.ศ. 2575 สัดส่วนผู้สูงอายุของประเทศไทยจะต่ำกว่าสัดส่วนผู้สูงอายุในประเทศที่เข้าสู่สังคมอย่างสมบูรณ์ขณะนี้ อาทิ ประเทศญี่ปุ่น แต่ในช่วงเวลาอีก 20 ปีข้างหน้า จำนวนประชากรสูงอายุของประเทศไทยจะเพิ่มขึ้นอีกเท่าตัว ซึ่งการเปลี่ยนแปลงดังกล่าวจะส่งผลกระทบต่อความเป็นสมาชิกครอบครัว นับตั้งแต่การดูแลผู้สูงอายุที่ต้องพึ่งพา การคงไว้ของรายได้ผู้สูงอายุ ตลอดจนผลที่เกิดต่อพลวัตทางเศรษฐกิจของประเทศ ซึ่งในอนาคตการดูแลเกื้อกูลผู้สูงอายุของบุตรอาจลดลงจากเดิม เนื่องจากครอบครัวของผู้สูงอายุในอนาคตจะมีขนาดเล็กลง และผู้สูงอายุที่ไม่มีบุตรจะมีจำนวนเพิ่มขึ้น จึงจำเป็นต้องเตรียมการโครงการและมาตรการต่าง ๆ เพื่อรองรับและช่วยเหลือผู้ที่กำลังจะเข้าสู่ผู้สูงอายุ

5.2 ผลกระทบของการเปลี่ยนแปลงประชากรด้านการกระจายตัว

กรุงเทพมหานครมีแนวโน้มการเติบโตของประชากรไปสู่จังหวัดในเขตปริมณฑล ข้อมูลการเปลี่ยนแปลงประชากรกรุงเทพมหานครชี้ให้เห็นถึงแนวโน้มการเติบโตของพื้นที่ชุมชนชานเมือง รวมไปถึงเขตเมืองในปริมณฑลเติบโตอย่างรวดเร็วมากกว่าการเติบโตในเขตเมืองชั้นในของกรุงเทพมหานครเอง และการขยายตัวนี้จะเกิดขึ้นเร็วกว่าในเขตเมืองอื่น ๆ ของประเทศไทย ความเป็นเมืองที่ขยายตัวนำไปสู่ประเด็นปัญหาหลายประการที่ส่งผลกระทบต่อประสิทธิภาพของการวางผังพัฒนาเมือง การหลีกเลี่ยงความเสี่ยงจากภัยธรรมชาติและสิ่งแวดล้อม และการออกแบบชุมชนเมืองเพื่อปรับปรุงคุณภาพชีวิตของผู้ที่อาศัยอยู่ในเมือง

5.3 ผลกระทบของการย้ายถิ่นของคนต่างชาติ

จากการที่ประเทศไทยประสบปัญหาการมีประชากรสูงวัยเพิ่มมากขึ้นในขณะที่ยังอัตราการเกิดของประชากรลดลง ทำให้ประเทศกำลังเผชิญภาวะขาดแคลนแรงงานที่อาจส่งผลกระทบต่อการผลิตของประเทศ โดยช่องว่างประชากรนี้ต้องอาศัยการทดแทนจากการแรงงานย้ายถิ่น ซึ่งปัจจุบันแรงงานต่างด้าวหรือแรงงานข้ามชาติในกรุงเทพมหานครมีจำนวนกว่า 6 แสนคน โดยส่วนใหญ่เป็นแรงงานที่มาจากประเทศเมียนมาร์ ลาว กัมพูชา และเวียดนาม แรงงานเหล่านี้เข้ามาในประเทศไทยรวมถึงกรุงเทพมหานครเพราะแรงผลักดันเนื่องจากสภาพความเป็นอยู่ในประเทศต้นทางและแรงดึงดูดคือโอกาสการทำงานที่ดีกว่า โดยเข้ามาอย่างถูกต้องและไม่ถูกต้องตามกฎหมาย ประกอบอาชีพหลากหลายประเภท เช่น ทำงานในโรงงานอุตสาหกรรม งานเกษตรกรรม งานบ้าน รับจ้างเป็นแรงงานทั่วไป และงานบริการประเภทต่าง ๆ

นอกจากแรงงานต่างด้าวจากประเทศเพื่อนบ้านแล้ว ปัจจุบันยังมีชาวต่างประเทศอื่น ๆ เข้ามาอาศัยอยู่ในประเทศไทยโดยเฉพาะอย่างยิ่งในกรุงเทพมหานครมากยิ่งขึ้น ซึ่งการที่ประชากรใน

ประเทศพัฒนาแล้วมีอายุสูงขึ้นมาก ผู้สูงอายุจำนวนหนึ่งอาจเลือกมาอยู่ในกรุงเทพมหานครหลังเกษียณ จากการทำงาน สภาพอากาศ สิ่งแวดล้อม โครงสร้างพื้นฐานและสิ่งอำนวยความสะดวกที่เพียบพร้อม รวมถึงการติดต่อสื่อสาร ล้วนเป็นปัจจัยบวกที่ดึงดูดให้ชาวต่างประเทศเข้ามาพักอาศัยระยะยาวใน กรุงเทพมหานครมากยิ่งขึ้น

การที่แรงงานต่างด้าวรวมถึงชาวต่างประเทศอื่น ๆ เข้ามาอยู่ในกรุงเทพมหานครเป็น จำนวนมาก และมีแนวโน้มว่าจะมีมากยิ่งขึ้น ทำให้กรุงเทพมหานครกำลังก้าวไปสู่สังคมที่มีคน หลากหลายชาติพันธุ์ ถึงแม้ว่าคนเหล่านั้นส่วนใหญ่จะพยายามปรับตัวให้กลมกลืนกับสังคมและ วัฒนธรรมไทย แต่พวกเขาก็ยังมีวัฒนธรรมของตนเองติดตัวอยู่ ดังนั้น กรุงเทพมหานครจึงมีแนวโน้มที่ จะเป็นสังคมพหุวัฒนธรรมมากขึ้น มีความแปลกหน้า คือ ต่างภาษา ต่างวัฒนธรรม เข้ามาอยู่รวมกัน มากขึ้น

06

สรุปและข้อเสนอแนะ

การเกิด การตาย และการย้ายถิ่นของประชากรได้ทำให้โครงสร้างและการกระจายตัวของ ประชากรเปลี่ยนไปมากจากอดีต ปัจจุบันประชากรตามทะเบียนราษฎรของกรุงเทพมหานครมีขนาด ค่อนข้างคงตัว คือ จำนวนประชากรกรุงเทพมหานครน่าจะคงตัวอยู่ที่ประมาณ 5.6 ล้านคน ถ้าจะ เพิ่มขึ้นอีกก็เนื่องมาจากการย้ายถิ่นของประชากรในประเทศ ซึ่งอาจจะเข้ามาในลักษณะประชากรแฝง กลางคืนที่เข้ามาอยู่อาศัยแต่ไม่ได้มีชื่อในทะเบียนบ้าน (ข้อมูลล่าสุด ณ ปี พ.ศ. 2561 ระบุว่า กรุงเทพมหานครมีประชากรแฝงกลางคืน มีจำนวนกว่า 2.05 ล้านคน) และประชากรแฝงกลางวัน ที่ เข้ามาทำงานหรือเรียนหนังสือที่ไม่ได้อาศัยอยู่ (ล่าสุด ณ ปี พ.ศ. 2561 ระบุว่ากรุงเทพมหานครมี ประชากรแฝงกลางวัน มีจำนวนกว่า 1.1 แสนคน) รวมถึงการย้ายถิ่นระหว่างประเทศ โดยเฉพาะ การหลังไหลเข้ามาของแรงงานต่างด้าว (ข้อมูลล่าสุด ณ เดือนพฤศจิกายน พ.ศ. 2562 ระบุว่า กรุงเทพมหานครมีแรงงานต่างด้าว มีจำนวนกว่า 6.8 แสนคน)

การเกิดที่ลดลง และชีวิตของคนไทยที่ยืนยาวขึ้น ทำให้ประชากรกรุงเทพมหานครมีอายุ สูงขึ้นเรื่อย ๆ จนปัจจุบันได้ก้าวเข้าสู่สังคมผู้สูงอายุแล้ว และมีแนวโน้มว่าจะมีอายุสูงขึ้นไปอีก

การพัฒนาที่เน้นพื้นที่เขตเมืองมากกว่าเขตชนบท มีผลทำให้ประชากรรวมตัวกันอยู่ใน เขตเมืองมากขึ้น ปัจจุบันประมาณได้ว่า ประชากรไทยทั้งที่อยู่อาศัยในเมือง และที่เดินทางแบบไปเข้า เย็นกลับ เข้ามามีกิจกรรมในเมืองมากกว่าครึ่งของประชากรทั้งหมด สถานการณ์ดังกล่าวนี้แสดงให้เห็น ว่าคนไทยมาอยู่กันอย่างแออัดในเมืองมากขึ้น และจะยิ่งมากขึ้นไปอีกในอนาคต

เหตุการณ์ทางประชากรที่โดดเด่นในปัจจุบันอีกอย่างหนึ่ง คือการที่มีประชากรจากประเทศเพื่อนบ้านและที่ไกลออกไป เข้ามาอยู่ในกรุงเทพมหานครมากขึ้น ทำให้มีหลากหลายชาติพันธุ์มาอยู่ร่วมกัน

สรุปได้ว่า ประชากรกรุงเทพมหานครมีอายุสูงขึ้น เข้ามากระจุกตัวอยู่กันมากขึ้น และมีชนชาติพันธุ์อื่น ๆ เข้ามาอยู่มากขึ้น อาจกล่าวได้ว่าในอนาคตจากนี้ต่อไป กรุงเทพมหานครจะมีคนวัยเด็กน้อยลง ยิ่งแก่ แออัด และแปลกหน้ามากยิ่งขึ้น

จากทิศทางของการเปลี่ยนแปลงประชากรและสังคมดังกล่าว จึงเสนอแนะแนวทางที่กรุงเทพมหานครและหน่วยงานที่เกี่ยวข้องรองรับสถานการณ์ทางประชากรในแต่ละประเด็น ดังต่อไปนี้

1) ประเด็นประชากรวัยเด็กลดลง - จากผลกระทบของแนวโน้มการเกิดที่ลดลงอย่างต่อเนื่อง อาจทำให้ทศวรรษต่อจากนี้มีการใช้บริการสถานพยาบาลและสิ่งอำนวยความสะดวกต่าง ๆ ทั้งการดูแลก่อนคลอด การคลอด และการดูแลหลังคลอดที่ลดลงไปด้วย ซึ่งงานบางส่วนจะต้องดัดแปลงปรับใช้กับงานลักษณะอื่น ๆ นอกจากนี้ สถานศึกษาจะเป็นอีกหนึ่งการบริการที่ได้รับผลกระทบ จึงจำเป็นต้องเตรียมปรับตัว เช่น พิจารณาการควรวรรวมโรงเรียนทั้งระดับประถมและมัธยมในพื้นที่เขตเมืองชั้นใน ซึ่งเป็นพื้นที่ที่มีแนวโน้มประชากรวัยเด็กลดลง โดยต้องคำนึงถึงการเข้าถึง รัศมีการบริการ และความพร้อมของชุมชนเป็นสำคัญ ในขณะที่เดียวกันจะต้องพิจารณาขยายระดับชั้นเรียนหรือเพิ่มโรงเรียนในบางบริเวณของพื้นที่ชานเมืองซึ่งเป็นพื้นที่ที่มีแนวโน้มประชากรวัยเด็กเพิ่มขึ้น แต่ปัจจุบันรัศมีการบริการของโรงเรียนยังไม่ครอบคลุมพื้นที่หรือเพียงพอต่อความต้องการของประชากรในย่านที่อยู่อาศัยหรือชุมชนในพื้นที่ชานเมือง นอกจากนี้ การปรับ-รวม-ยุบคณะหรือสาขาของสถานศึกษาระดับอุดมศึกษา จะเป็นประเด็นหนึ่งที่สถานศึกษาต้องพิจารณาเพื่อทำให้สามารถใช้ทรัพยากรและบุคลากรอย่างคุ้มค่า รวมถึงดึงดูดนักศึกษากลุ่มใหม่ เช่น นักศึกษาต่างชาติ ผู้สูงอายุ เป็นต้น เพื่อเผชิญกับสถานการณ์การเปลี่ยนแปลงของลักษณะประชากรนักศึกษา

2) ประเด็นประชากรวัยแรงงานลดลง - จากผลกระทบของการลดลงของสัดส่วนประชากรวัยแรงงานจะเป็นแรงกดดันให้ประเทศไทยเร่งการเพิ่มผลผลิตแรงงานให้มีประสิทธิภาพยิ่งขึ้น และเพื่อให้เกิดการพัฒนาอย่างต่อเนื่องจึงจำเป็นต้องมีการลงทุนในทรัพยากรมนุษย์โดยเพิ่มคุณภาพของแรงงานที่กำลังจะเข้าสู่ตลาดแรงงานในอนาคต นอกจากนี้ ต้องมีการกำหนดนโยบายที่เหมาะสมเกี่ยวกับการใช้แรงงานต่างชาติมาทดแทนแรงงานไทย เพราะกำลังแรงงานไทยในอนาคตอาจไม่เพียงพอทดแทนแรงงานที่จะเกษียณ รวมถึงการที่รัฐมีนโยบายที่จะเปลี่ยนโครงสร้างภาคแรงงานให้มีความทันสมัยยิ่งขึ้น

3) ประเด็นประชากรสูงอายุมากขึ้น - จากผลกระทบของการเพิ่มขึ้นของจำนวนและสัดส่วนของประชากรสูงอายุ จำเป็นต้องกำหนดนโยบายและมาตรการที่มีความหลากหลายและครอบคลุมเพื่อให้สามารถตอบสนองสถานการณ์สังคมสูงวัยได้อย่างมีประสิทธิภาพ ได้แก่ การส่งเสริมให้

ประชาชนสามารถพึ่งพาตนเองได้และมีวิถีชีวิตเชิงบวก อาทิ จัดให้มีอุปกรณ์ เครื่องช่วยเหลือนต่าง ๆ และปรับปรุงสภาพแวดล้อมและความเป็นอยู่ทางกายภาพให้ผู้สูงอายุยังคงสามารถเคลื่อนไหวได้ด้วยตัวเอง ซึ่งจะช่วยลดระยะเวลาที่ผู้สูงอายุต้องพึ่งพาการดูแลโดยผู้อื่น ในขณะที่เดียวกันรัฐควรตระหนักถึงความรับผิดชอบในการให้ความช่วยเหลือแก่ผู้สูงอายุ ครอบครัว หรือชุมชนที่ไม่สามารถให้การดูแลได้ โดยมีเป้าหมายเป็นกลุ่มผู้สูงอายุที่ต้องให้ความช่วยเหลือเร่งด่วนมากกว่าผู้อื่น เช่น ผู้ที่ยากจน ผู้สูงอายุวัยปลาย ผู้ที่มีความพิการ ผู้สูงอายุที่อยู่คนเดียว ผู้สูงอายุที่มีความเจ็บป่วยด้วยโรคเรื้อรังที่รุนแรงที่ต้องได้รับดูแลรักษาระยะยาว เป็นต้น

4) ประเด็นการเปลี่ยนแปลงประชากรด้านการกระจายตัว - จากผลกระทบการเปลี่ยนแปลงการกระจายตัวของประชากร ประกอบกับการพัฒนาไม่ทั่วถึงเต็มพื้นที่ ทำให้การใช้ประโยชน์ที่ดินในเมืองไม่คุ้มค่า ขาดความสะดวกและสิ้นเปลือง เพิ่มภาระในการสร้างโครงสร้างพื้นฐาน และนำมาซึ่งปัญหาด้านสิ่งแวดล้อมอื่น ๆ โดยเฉพาะปัญหามลพิษ จึงควรมีการส่งเสริมในเชิงนโยบายและมาตรการทางผังเมืองให้เกิดการพัฒนาเมืองแบบกระชับ หรือการพัฒนาเมืองแบบความหนาแน่นสูงบริเวณศูนย์กลางเมืองให้มากขึ้น เร่งพัฒนาโครงสร้างพื้นฐาน โดยเฉพาะเครือข่ายการขนส่งคมนาคมและระบบการขนส่งมวลชนภายในเมือง ส่งเสริมการใช้พื้นที่อย่างผสมผสาน มีแหล่งงานสมดุลกับที่พักอาศัย เข้าถึงระบบบริการสาธารณะพื้นฐานและบริการสาธารณะต่าง ๆ อย่างสะดวก ควบคู่ไปกับมาตรการในการอนุรักษ์พื้นที่สำหรับการเกษตรกรรมและพื้นที่รับน้ำในบริเวณชานเมือง ทำให้เกิดการพัฒนาที่คำนึงถึงสภาพแวดล้อมเพื่อการพัฒนาเมืองที่ยั่งยืน

5) ประเด็นผู้คนหลายชาติพันธุ์เข้ามาอยู่ร่วมกันมากขึ้น - แรงงานต่างด้าวช่วยทำให้ตลาดแรงงานมีความยืดหยุ่น⁸ แต่อย่างไรก็ตาม แรงงานเหล่านี้มีแนวโน้มที่จะมาอาศัยอยู่ระยะยาวทำให้กลายเป็นแรงงานถาวร จึงมีความจำเป็นที่จะต้องจัดเตรียมโครงสร้างพื้นฐานให้เพียงพอต่อความต้องการของประชากรตามที่อาศัยอยู่จริง ซึ่งหมายรวมถึงประชากรทุกกลุ่ม ทั้งประชากรตามทะเบียนประชากรแฝง และแรงงานต่างด้าว ทั้งนี้ แรงงานต่างด้าวส่วนใหญ่เข้ามาทดแทนแรงงานไทยในงานทักษะต่ำ หรืองานที่มีความเสี่ยงอื่น ๆ (งานหนัก งานสกปรก และงานอันตราย) ซึ่งมีบางกลุ่มเข้ามาทำงานโดยผิดกฎหมาย ดังนั้น เพื่อลดผลกระทบทางสังคม อาทิ โรคระบาด การค้ามนุษย์ และปัญหาสังคมอื่น ๆ จึงควรนำแรงงานต่างด้าวทั้งหมดในปัจจุบันเข้าระบบ เร่งปราบปรามการค้าแรงงานเถื่อน และขบวนการค้ามนุษย์ รวมถึงสร้างมาตรการเพื่อยกระดับการคุ้มครองสิทธิแรงงานตามมาตรฐานสากล นอกจากนี้ การไหลเข้ามาของแรงงานต่างด้าวยังทำให้บุตรที่เป็นผู้ติดตาม⁹ ได้กลายเป็นส่วนหนึ่งของ

⁸ แรงงานต่างด้าวส่วนใหญ่เป็นแรงงานทักษะต่ำ (หรือแรงงานไร้ฝีมือ) ซึ่งมีโอกาสที่จะเคลื่อนย้ายแรงงานสูงกว่าแรงงานที่ใช้ทักษะสูง โดยเคลื่อนย้ายทั้งในภาคการผลิตเดียวกัน และระหว่างภาคการผลิต (ภาคเกษตรกรรม อุตสาหกรรม ก่อสร้าง และการบริการ) ทำให้ตลาดแรงงานมีความยืดหยุ่นมากขึ้น

⁹ ผู้ติดตาม หมายถึง เด็กอายุต่ำกว่า 18 ปี ที่ย้ายมาพร้อมกับบิดาหรือมารดาที่เป็นแรงงานต่างด้าว หรือเกิดในประเทศไทย ซึ่งอ้างอิงตามระบบอนุญาตทำงานของคนต่างด้าว (3 สัญชาติ) ตามมติคณะรัฐมนตรี เมื่อวันที่ 20 สิงหาคม 2562

กลุ่มแรงงานต่างด้าว ซึ่งเด็กเหล่านี้ควรได้รับการคุ้มครองสิทธิเด็ก รวมถึงเปิดโอกาสให้ได้รับการศึกษา
ขั้นพื้นฐานเพื่อยกระดับคุณภาพชีวิต สามารถดำรงชีวิตอยู่อย่างปกติสุขเช่นเดียวกับคนไทย รู้จัก
ขนบธรรมเนียมประเพณีไทยและใช้ภาษาไทยในการสื่อสารกับทางราชการ ทำให้ลดผลกระทบต่อความ
ปลอดภัยและความมั่นคงของประเทศที่อาจเกิดขึ้นได้

คณะผู้จัดทำ



ที่ปรึกษา

นายสมชาย	เดชากรณ์	ผู้อำนวยการสำนักการวางผังและพัฒนาเมือง
นายแสนยากร	อุ่มมีศรี	รองผู้อำนวยการสำนักการวางผังและพัฒนาเมือง
นายมานะ	วิมุตติไชย	ผู้อำนวยการกองนโยบายและแผนงาน
นางสาวสุรางค์รัตน์	อภิชาติโสภา	หัวหน้ากลุ่มงานวิจัยผังเมือง 2

ผู้ดำเนินการ

นางสาวรัชฎาธิพา	เวทมาหะ	นักวิเคราะห์ผังเมืองปฏิบัติการ
-----------------	---------	--------------------------------



กองยุทธศาสตร์และแผนงาน สำนักงานปลัดกระทรวงสาธารณสุข. (2560). สถิติสาธารณสุข พ.ศ.

2559. นนทบุรี : กองยุทธศาสตร์และแผนงาน กระทรวงสาธารณสุข.

กองยุทธศาสตร์และแผนงาน สำนักงานปลัดกระทรวงสาธารณสุข. (2561). สถิติสาธารณสุข พ.ศ.

2560. นนทบุรี : กองยุทธศาสตร์และแผนงาน กระทรวงสาธารณสุข.

กองยุทธศาสตร์และแผนงาน สำนักงานปลัดกระทรวงสาธารณสุข. (2562). สถิติสาธารณสุข พ.ศ.

2561. นนทบุรี : กองยุทธศาสตร์และแผนงาน กระทรวงสาธารณสุข.

สถาบันวิจัยประชากรและสังคม มหาวิทยาลัยมหิดล. (2556). การคาดประมาณประชากรของประเทศไทย

พ.ศ. 2553-2583 : ประชากรฐานและข้อสมมุติ. กรุงเทพฯ : สำนักงานคณะกรรมการพัฒนาการเศรษฐกิจและสังคมแห่งชาติ.

สำนักงานพัฒนานโยบายสุขภาพระหว่างประเทศ. (2555). รายงานภาระโรคและการบาดเจ็บของ

ประชากรไทย พ.ศ. 2552. นนทบุรี : เดอะกราฟิก ชีสเต็มส์ จำกัด.

สำนักบริหารการทะเบียน กรมการปกครอง กระทรวงมหาดไทย. (2562). ระบบสถิติทางการทะเบียน.

สืบค้นออนไลน์ <http://stat.bora.dopa.go.th/stat/statnew/statINTERNET/>

สำนักงานสถิติแห่งชาติ. (2550). การสำรวจการเปลี่ยนแปลงของประชากร พ.ศ. 2548-2549.

กรุงเทพฯ : สำนักสถิติพยากรณ์ สำนักงานสถิติแห่งชาติ. สืบค้นออนไลน์ <http://rhdata.anamai.moph.go.th/index.php/dashboard>

สำนักงานสถิติแห่งชาติ. (2556). การสำรวจสถานการณ์เด็กและสตรีในประเทศไทย พ.ศ. 2555.

กรุงเทพฯ : สำนักงานสถิติแห่งชาติ.

สำนักงานสถิติแห่งชาติ. (2559). การสำรวจสถานการณ์เด็กและสตรีในประเทศไทย พ.ศ. 2558-2559.

กรุงเทพฯ : สำนักงานสถิติแห่งชาติ.

สำนักงานสถิติแห่งชาติ. (2560). การสำรวจการเปลี่ยนแปลงของประชากร พ.ศ. 2558-2559.

กรุงเทพฯ : ธนาเพรส จำกัด.

สำนักนโยบายและยุทธศาสตร์ สำนักงานปลัดกระทรวงสาธารณสุข. (2558). สถิติสาธารณสุข พ.ศ.

2557. กรุงเทพฯ โรงพิมพ์องค์การสงเคราะห์ทหารผ่านศึก.

สำนักนโยบายและยุทธศาสตร์ สำนักงานปลัดกระทรวงสาธารณสุข. (2559). สถิติสาธารณสุข พ.ศ.

2558. กรุงเทพฯ : โรงพิมพ์สามเจริญพาณิชย์(กรุงเทพ) จำกัด.

สำนักอนามัยการเจริญพันธุ์ กรมอนามัย. (2562). ระบบฐานข้อมูลอนามัยการเจริญพันธุ์ประเทศไทย.

สืบค้นออนไลน์ <http://stat.bora.dopa.go.th/stat/statnew/statTDD/>