



รายงานการศึกษา

ประชากรแฝงในเขตกรุงเทพมหานคร
ปี พ.ศ. 2557 - 2560



กองนโยบายและแผนงาน
สำนักการวางผังและพัฒนาเมือง กรุงเทพมหานคร

คำนำ

รายงานการศึกษา เรื่อง “ประชากรแฝงในเขตกรุงเทพมหานคร พ.ศ.2557 - 2559” ฉบับนี้ เป็นส่วนหนึ่งของการศึกษาเกี่ยวกับประชากรในเขตกรุงเทพมหานคร ประกอบด้วยข้อมูลเกี่ยวกับประชากรแฝงในเขตกรุงเทพมหานครและปริมณฑล รวมถึงประชากรกลุ่มต่างๆ ที่เกี่ยวข้องการแฝงตัวของประชากรในเขตกรุงเทพมหานคร ได้แก่ ผู้เยี่ยมเยือนหรือนักท่องเที่ยวและนักท่องเที่ยว แรงงานต่างด้าว และคนไร้บ้าน เพื่อใช้เป็นฐานข้อมูลประกอบการวางแผนและจัดทำผังเมืองรวมกรุงเทพมหานคร และเป็นแนวทางในการพัฒนาสาธารณูปโภคและสาธารณูปการเพื่อรองรับการเปลี่ยนแปลงสภาพสังคมที่จะเกิดขึ้นในอนาคตต่อไป

รายงานการศึกษานี้สำเร็จลุล่วงด้วยดี ด้วยความร่วมมือจากสำนักงานสถิติแห่งชาติ ซึ่งกองนโยบายและแผนงาน สำนักการวางแผนและพัฒนาเมือง ขอขอบคุณมา ณ โอกาสนี้ และหวังเป็นอย่างยิ่งว่ารายงานการศึกษานี้จะเป็นประโยชน์แก่งานหน่วยงานที่เกี่ยวข้องและประชาชนผู้สนใจ

สารบัญ

	หน้า
คำนำ	
สารบัญ	
สารบัญตาราง	
บทที่ 1 บทนำ	
1.1 หลักการและเหตุผล	1
1.2 วัตถุประสงค์	1
1.3 ขอบเขตการศึกษา	1
1.4 ประโยชน์ที่คาดว่าจะได้	2
1.5 นิยามคำศัพท์	2
บทที่ 2 แนวคิด ทฤษฎี และงานวิจัยที่เกี่ยวข้อง	
2.1 การย้ายถิ่นของประชากร	4
2.1.1 ปრაกฏการณ์การย้ายถิ่น	4
2.1.2 ผลกระทบของการย้ายถิ่น	5
2.2 แนวทางการศึกษาประชากรแฝง	7
2.3 งานวิจัยที่เกี่ยวข้อง	9
บทที่ 3 การวิเคราะห์ข้อมูล	
3.1 ข้อมูลประชากรแฝงจากการจัดทำสำมะโนประชากรและเคหะ พ.ศ.2553	12
3.1.1 ข้อมูลประชากรแฝงระดับภาคกรุงเทพมหานครและปริมณฑล	12
3.1.2 ข้อมูลประชากรแฝงระดับกลุ่มเขตของกรุงเทพมหานคร	13
3.2 ข้อมูลประชากรแฝงจากการสำรวจการย้ายถิ่นของประชากร ปี พ.ศ.2557 – 2560	15
3.2.1 ข้อมูลประชากรแฝงระดับประเทศ	15
3.2.2 ข้อมูลประชากรแฝงของกรุงเทพมหานครและปริมณฑล	19
3.3 ประชากรกลุ่มต่างๆ ที่เกี่ยวข้องการแฝงตัวของประชากรในเขตกรุงเทพมหานคร	22
3.3.1 ผู้เยี่ยมเยือนหรือผู้มาเยือน	22
3.3.2 แรงงานต่างด้าว	23
3.3.3 คนไร้บ้าน	25
บทที่ 4 สรุปผลการศึกษา	
4.1 สรุปผลการศึกษา	26
4.2 ข้อเสนอแนะ	29
บรรณานุกรม	
คณะผู้ดำเนินการ	

บทที่ 1

บทนำ

1.1 หลักการและเหตุผล

กรุงเทพมหานครเป็นเมืองหลวง เป็นศูนย์กลางของแหล่งงาน ศูนย์กลางการศึกษา ศูนย์ราชการ ศูนย์กลางธุรกิจการค้า และเป็นแหล่งท่องเที่ยวที่สำคัญของประเทศ การเป็นศูนย์กลางในทุกด้านเป็นสิ่งดึงดูดประชากรให้เคลื่อนย้ายเข้ามาอยู่อาศัยอย่างหนาแน่น ขณะที่ประชากรกรุงเทพมหานครตามทะเบียนมีอัตราการขยายตัวลดลง แต่ประชากรแฝงที่เข้ามาดำเนินกิจการต่างๆ ในพื้นที่มีมากขึ้น ซึ่งมีผลกระทบต่อการบริหารจัดการกรุงเทพมหานครทั้งทางตรงและทางอ้อม

ประชากรแฝงเป็นประชากรที่อาศัยอยู่โดยไม่มีมีการปรากฏชื่อในทะเบียนบ้าน แต่อาจเดินทางแบบเข้าไปเย็นกลับหรือการเข้ามาอยู่อาศัยอย่างถาวร การเข้ามาศึกษาตลอดจนการเข้ามาท่องเที่ยว ด้วยเหตุผลหลากหลายองค์ประกอบเหล่านี้ทำให้มีการเปลี่ยนแปลงของประชากรในแต่ละช่วงเวลา ซึ่งมีผลต่อการวางแผนและจัดทำผังเมือง รวมถึงการบริหารจัดการระบบโครงสร้างพื้นฐานของกรุงเทพมหานคร

การศึกษาประชากรแฝงมีความจำเป็นต่อการวางแผนและจัดทำผังเมือง หากมีข้อมูลที่ครบถ้วนถูกต้องจะเป็นประโยชน์ต่อการบริหารจัดการเมือง การแก้ไขปัญหาของเมือง การพัฒนาโครงสร้างพื้นฐาน เพื่อตอบสนองต่อการพัฒนาคุณภาพชีวิตประชากรในอนาคต

1.2 วัตถุประสงค์

เพื่อศึกษารวบรวมและวิเคราะห์ข้อมูลที่เกี่ยวข้องกับประชากรแฝงในเขตกรุงเทพมหานคร ได้แก่ จำนวนและอัตราการเปลี่ยนแปลงของประชากรแฝงและประชากรประชากรกลุ่มต่างๆ ที่เกี่ยวข้องการแฝงตัวของประชากรในเขตกรุงเทพมหานคร

1.3 ขอบเขตการศึกษา

1.3.1 ศึกษาและรวบรวมข้อมูลประชากรแฝงในเขตกรุงเทพมหานครโดยใช้ข้อมูลทุติยภูมิ เช่น ข้อมูลแรงงาน นักเรียน นักศึกษา นักท่องเที่ยว นักทัศนจร แรงงานต่างด้าว คนไร้บ้าน เป็นต้น

1.3.2 ศึกษาข้อมูลประชากรแฝงตามช่วงเวลาได้แก่ ประชากรกลางวัน (Daytime Population) ประชากรกลางคืน (Nighttime Population)

1.3.3 วิเคราะห์จำนวนและอัตราการเปลี่ยนแปลงของประชากรแฝง

1.3.4 เสนอแนะแนวทางการจัดการ

1.4 ประโยชน์ที่จะได้รับ

1.4.1 ทำให้ทราบจำนวนและการกระจายตัวของประชากรแฝงในเขตกรุงเทพมหานคร

1.4.2 สามารถใช้เป็นข้อมูลพื้นฐานประกอบการพิจารณาการวางและจัดทำผังเมืองรวมกรุงเทพมหานคร ที่มีประสิทธิภาพและประสิทธิผล กำหนดการใช้ประโยชน์ที่ดินเพื่อให้สอดคล้องกับการเปลี่ยนแปลงที่จะเกิดขึ้นในอนาคต

1.5 นิยามคำศัพท์

ในการศึกษาเกี่ยวกับประชากรแฝงนั้นได้มีการให้คำจำกัดความไว้ดังนี้

1.5.1 สำนักงานสถิติแห่งชาติให้คำจำกัดความคำว่า “ประชากรแฝง” คือประชากรกลุ่มที่ได้เข้ามาทำงานหรือเรียนหนังสือในจังหวัดที่ตนไม่ได้พักอาศัย ซึ่งในเมืองใหญ่หลายเมืองเกิดประชากรแฝงเป็นจำนวนมาก โดยเฉพาะกรุงเทพมหานคร จึงจำเป็นต้องมีข้อมูลเหล่านี้เพื่อให้หน่วยงานต่างๆ โดยเฉพาะภาครัฐ ใช้เป็นข้อมูลพื้นฐานในการวางแผน กำหนดนโยบายสำหรับบริหารจัดการได้อย่างเหมาะสม เช่น ในด้านสาธารณสุขปโภค สาธารณูปการ ตลอดจนสวัสดิการด้านต่างๆ ของภาครัฐ ทั้งนี้ประชากรแฝงแบ่งเป็นประชากรแฝงกลางวันและประชากรแฝงกลางคืน

1) ประชากรแฝงกลางวัน (Commuter Population) หมายถึง ประชากรที่เข้ามาทำงานหรือเรียนหนังสือในจังหวัดที่ตนไม่ได้พักอาศัยลักษณะเข้าไปเย็นกลับ แบ่งเป็น

- ประชากรแฝงกลางวันเข้ามาทำงาน หมายถึง ผู้ที่มาทำงานที่มีอายุตั้งแต่ 15 ปีขึ้นไป ที่เข้ามาทำงานในจังหวัดที่ตนเองไม่ได้อาศัยอยู่

- ประชากรแฝงกลางวันเข้ามาเรียนหนังสือ หมายถึง ผู้ที่มาเรียนที่มีอายุตั้งแต่ 15 ปีขึ้นไป ที่เข้ามาเรียนหนังสือในจังหวัดที่ตนเองไม่ได้อาศัยอยู่

2) ประชากรแฝงกลางคืน (Non-registered Population) หมายถึงผู้ที่อาศัยอยู่ประจำในจังหวัดหนึ่ง แต่ไม่มีชื่ออยู่ในทะเบียนบ้านในจังหวัดที่อาศัยอยู่นั้น โดยอาจจะมีชื่ออยู่ในทะเบียนบ้านจังหวัดอื่น ในต่างประเทศ หรือไม่มีชื่อที่ใดเลย

1.5.2 โครงการศึกษาตัวแบบมาตรฐานที่ใช้ในการวิเคราะห์เพื่อวางผังเมืองรวม โดย คณะสถาปัตยกรรมศาสตร์ จุฬาลงกรณ์มหาวิทยาลัย กล่าวว่าความหมายของ “ประชากรแฝง” มีความเห็นที่หลากหลาย บางกลุ่มมองว่า ประชากรแฝงหมายถึงผู้ที่พักอาศัยในพื้นที่ใดพื้นที่หนึ่งโดยไม่ได้มีการแจ้งย้ายเข้า หรืออีกนัยหนึ่งคือไม่มีชื่อบุคคลเหล่านั้นในทะเบียนบ้านหรือสำมะโนครัว บางกลุ่มมองว่าประชากรแฝงนอกจากจะหมายถึงบุคคลที่พักอาศัยในพื้นที่โดยไม่มีชื่อในทะเบียนบ้านแล้ว ยังอาจจะหมายรวมถึงคนจากพื้นที่อื่นที่เข้ามาใช้บริการต่างๆ ในพื้นที่ในช่วงเวลากลางวัน (Daytime population) โดยไม่จำเป็นต้องพักอาศัยในพื้นที่

1.5.3 รายงานการศึกษาวิจัยประชากรแฝงในเขตกรุงเทพมหานคร โดยสถาบันบัณฑิตพัฒนบริหารศาสตร์ ให้ความหมายของ “ประชากรแฝง” ว่า ประชากรที่เข้ามาอยู่อาศัยและ/หรือประกอบอาชีพอยู่ในแต่ละเขต กรุงเทพมหานครโดยที่ไม่มีการแจ้งย้ายสำมะโนครัว/ทะเบียนบ้าน ประชากรแฝงประกอบด้วย ผู้ที่เข้ามาอาศัยในเขตกรุงเทพมหานครถาวรหรือนานกว่าที่กฎหมายกำหนดให้มีการแจ้งย้ายทะเบียนบ้าน (ภายใน 15 วัน) และผู้ที่เข้ามาประกอบอาชีพในครัวเรือนแต่ละสถานประกอบการในช่วงเวลาทำงานและหลังจากการทำงานแล้วอาจอยู่หรือไม่อยู่ในกรุงเทพมหานคร

นอกจากนี้ยังให้ความหมายของคำว่า “ประชากรกลางวัน” ว่า เป็นประชากรที่อยู่ในเขตในช่วงเวลา 06.00-18.00 น. ประกอบด้วยประชากรจริงประเภทที่มีชื่ออยู่ในสำมะโนครัวหรือทะเบียนบ้าน และประชากรทั้งสองประเภทคือ ผู้ที่อยู่ในเขตกรุงเทพมหานครค่อนข้างถาวรหรือนานกว่าที่กฎหมายกำหนดให้มีการแจ้งย้าย และผู้ที่เข้ามาประกอบอาชีพในเคหะสถานหรือสถานประกอบการในเขตของกรุงเทพมหานครในช่วงเวลาปกติเป็นกิจวัตรโดยไม่มีการแจ้งย้าย ซึ่งเจตนารมณ์ของการใช้คำศัพท์นี้เพื่อชี้ให้เห็นว่าประชากรกลางวัน (Daytime population) มีความหมายต่างจาก “ประชากรกลางคืน” (Nighttime population) ทั้งนี้เพราะกิจกรรมบางพื้นที่ดึงดูดประชากรให้เข้าไปใช้บริการในช่วงเวลา ในบางพื้นที่ในช่วงเวลากลางวันมีประชากรในพื้นที่มีน้อย แต่ในช่วงยามราตรีมีประชากรไปใช้บริการในสถานที่อย่างคับคั่ง

บทที่ 2

แนวคิด ทฤษฎี และงานวิจัยที่เกี่ยวข้อง

2.1 การย้ายถิ่นของประชากร

2.1.1 ปรากฏการณ์การย้ายถิ่น

สถาบันวิจัยประชากรและสังคม มหาวิทยาลัยมหิดลได้ระบุว่าปรากฏการณ์การย้ายถิ่นนั้นเป็นปรากฏการณ์ที่เกิดขึ้นอย่างกว้างขวางไปทั่วโลก ประเทศไทยเองก็ต้องเผชิญกับปรากฏการณ์นี้อย่างหลีกเลี่ยงไม่ได้ ไม่ว่าจะเป็นการย้ายถิ่นภายในประเทศหรือการย้ายถิ่นระหว่างประเทศ เนื่องจากทิศทางการพัฒนาเศรษฐกิจทั้งในระดับโลกและระดับภูมิภาค ได้ส่งผลต่อการพัฒนาเศรษฐกิจและสังคมของประเทศไทย และหากนับตั้งแต่ประเทศไทยเริ่มใช้แผนพัฒนาเศรษฐกิจและสังคมแห่งชาติฉบับที่ 1 ตั้งแต่ปี พ.ศ.2504 จนถึงปัจจุบันซึ่งเป็นแผนพัฒนาเศรษฐกิจและสังคมแห่งชาติฉบับที่ 12 ก่อให้เกิดการพัฒนาด้านการสื่อสารและคมนาคม อันเป็นสิ่งที่ช่วยอำนวยความสะดวกต่อการเคลื่อนย้ายของผู้คนมากขึ้น จนทำให้เกิดกระแสการย้ายถิ่นในรูปแบบต่างๆ โดยเฉพาะอย่างยิ่งกระแสการย้ายถิ่นจากชนบทเข้าสู่เมืองหลวงและเมืองใหญ่ต่างๆ ซึ่งความเจริญที่แตกต่างกันระหว่างเมืองกับชนบทเป็นแรงดึงดูดประชากรจากชนบทเข้าสู่เมือง การย้ายถิ่นจากชนบทสู่เมืองจึงเป็นกระแสการย้ายถิ่นที่ใหญ่ที่สุดของประเทศ นอกจากนั้นแล้วยังมีกระแสการย้ายถิ่นในรูปแบบอื่นๆ ได้แก่ การย้ายถิ่นจากเมืองสู่เมือง การย้ายถิ่นจากเมืองสู่ชนบทซึ่งปรากฏขึ้นอย่างชัดเจนในช่วงของการเกิดวิกฤตทางเศรษฐกิจ การย้ายถิ่นตามฤดูกาล (ได้เข้ามามีบทบาทมากขึ้นในการสนองตอบต่อผู้คนที่ต้องการรายได้เพิ่มเติมช่วงเว้นว่างจากฤดูการผลิต) และการเดินทางไปกลับเพื่อทำงานในเมืองของผู้คนที่อาศัยอยู่ในพื้นที่รอบๆ เมืองใหญ่

รูปแบบและสาเหตุของการย้ายถิ่นของผู้คนนั้นมีความสลับซับซ้อน และมีปัจจัยหลายระดับเข้าเกี่ยวข้อง ไม่ว่าจะเป็นระดับบุคคล ระดับครอบครัว ระดับชุมชน และระดับชาติ ที่ผ่านมามีการศึกษาการย้ายถิ่นภายในประเทศเริ่มต้นด้วยการศึกษาแบบแผนการย้ายถิ่น หลังจากนั้นได้ขยายไปสู่การศึกษาผลกระทบที่เกิดจากการย้ายถิ่นทั้งต้นทางและปลายทางในระดับจังหวัด

นอกจากกระแสการย้ายถิ่นภายในประเทศดังกล่าวมาแล้วข้างต้น กระแสการเคลื่อนย้ายข้ามพรมแดนรัฐชาติของประชากรและแรงงาน ก็มีความรวดเร็วมากขึ้นกว่าแต่ก่อน ทั้งนี้เนื่องจากการไหลบ่าของกระแสโลกไร้พรมแดน การพัฒนาการคมนาคมขนส่งที่เป็นปัจจัยอำนวยความสะดวกต่อการเคลื่อนย้ายของผู้คน และประกอบกับการรวมตัวของประเทศในภูมิภาคต่างๆ ภายใต้แนวคิด “หนึ่งภูมิภาคหนึ่งประเทศ” อันเป็นปัจจัยที่สนับสนุนการเคลื่อนย้ายของผู้คนระหว่างพรมแดนมากขึ้น โดยเฉพาะอย่างยิ่งการไหลทะลักเข้ามาของแรงงานจากประเทศเพื่อนบ้าน โดยที่ประเทศไทยยังคงเป็นประเทศปลายทางของประชากรจากประเทศเพื่อนบ้าน เพื่อเข้ามาแสวงหาโอกาสในทางเศรษฐกิจ ขณะเดียวกันแรงงานข้ามชาติเหล่านี้ก็ได้เข้ามาเพื่อตอบสนองต่อความต้องการภาคธุรกิจภายในประเทศ โดยช่วยลดต้นทุนการผลิตของภาคธุรกิจ และทดแทนกำลังแรงงานระดับล่างซึ่งขาดแคลน อันเป็นผลมาจากการเปลี่ยนแปลงโครงสร้างประชากร

จากการเพิ่มขึ้นและความหลากหลายของการย้ายถิ่นทั้งภายในประเทศและระหว่างประเทศ ไม่ว่าจะมาจากสาเหตุใดก็ตาม มีความจำเป็นที่จะต้องทำความเข้าใจอย่างลึกซึ้ง การให้ความสำคัญกับตัวกำหนดปัญหา

อุปสรรค ผลกระทบ และปัจจัยอำนวยความสะดวกต่างๆ จึงยังมีความจำเป็นต่อการกำหนดนโยบายที่สำคัญต่อการพัฒนาประเทศ และการบริหารจัดการการย้ายถิ่นทั้งภายในและระหว่างประเทศ

ความเป็นเมืองหรือเขตเมืองเป็นปัจจัยดึงดูดอย่างหนึ่งในการย้ายถิ่นของประชากร ทั้งนี้เป็นที่รู้กันดีว่าความเป็นเมืองใหญ่ได้ให้โอกาสแก่ประชากรในด้านการรักษาพยาบาล อาชีพ ที่อยู่อาศัย ภายใต้ระบบการขนส่งมวลชนที่มีมากกว่าเขตชนบทและเมืองเล็ก อย่างไรก็ตามการเพิ่มขึ้นของความเป็นเมืองก็มาพร้อมกับปัญหาและผลกระทบที่ใหญ่ขึ้นตามไปด้วย เช่น ความหนาแน่นในเขตเมือง การทำลายสิ่งแวดล้อม ภาวะว่างงาน ความยากจน และปัญหาสุขภาพอนามัยอื่นที่เกี่ยวข้อง

2.1.2 ผลกระทบของการย้ายถิ่น

แนวคิดเกี่ยวกับผลกระทบของการย้ายถิ่น (Consequences of Migration) แบ่งเป็น 4 ส่วน ดังนี้ (กุสุมา นาคสิงคราน, 2549)

1) ผลกระทบของการย้ายถิ่นต่อองค์ประกอบด้านประชากร

การย้ายถิ่นเป็นกระบวนการที่เลือกสรรบุคคลที่มีลักษณะเฉพาะบางประการ เช่น ลักษณะด้านอายุ เพศ สถานภาพสมรส การศึกษา ฯลฯ โดยปกติแล้วผลกระทบของการย้ายถิ่นที่เห็นได้ชัดเจนที่สุด คือผลกระทบต่อองค์ประกอบด้านอายุและเพศของประชากรในท้องถิ่นต้นทางและท้องถิ่นปลายทาง ในประเทศกำลังพัฒนานั้นผู้ย้ายถิ่นออกจากเขตชนบทส่วนใหญ่จะเป็นคนหนุ่มสาว และคนเหล่านี้ส่วนใหญ่ยังไม่ได้สมรส การเลือกสรรด้านอายุ เพศ และสถานภาพการสมรสทำให้เกิดการเปลี่ยนแปลงในโครงสร้างทางประชากร ซึ่งผลกระทบดังกล่าวนี้จะมากขึ้นน้อยเพียงใดขึ้นอยู่กับขนาดและขอบเขตของการย้ายถิ่นที่เกิดขึ้นในแต่ละกลุ่มอายุ เพศ และอาชีพ

2) ผลกระทบของการย้ายถิ่นต่อโครงสร้างทางเศรษฐกิจ

โดยทั่วไปแล้วการย้ายถิ่นจากเขตชนบทเข้าสู่เขตเมืองเป็นประโยชน์ต่อการพัฒนาเศรษฐกิจของทั้งเขตเมืองและของประเทศ แต่ในระดับจุลภาคปรากฏว่าบุคคลและครอบครัวที่ย้ายถิ่นเข้าสู่กรุงเทพมหานครต้องแข่งขันในเรื่องการหางานทำกับผู้ที่อาศัยอยู่ก่อนแล้ว ความยากจนและการอยู่อาศัยในชุมชนแออัดมีความสัมพันธ์กับปัญหาอื่นๆ ที่ผู้ย้ายมาอยู่ใหม่ต้องเผชิญ เช่น การว่างงาน การทำงานที่ได้รับค่าจ้างต่ำมาก ผู้ย้ายถิ่นจากเขตชนบทเข้าสู่เขตเมืองจำนวนมากไม่ได้รับผลประโยชน์ทางเศรษฐกิจ สามารถจำแนกผลกระทบของการย้ายถิ่นต่อโครงสร้างทางเศรษฐกิจได้ ดังนี้

2.1) ผลกระทบต่อค่าจ้างและการว่างงาน

การที่ผู้ย้ายถิ่นจากชนบทเข้าไปในเมืองที่มีผลต่อค่าจ้าง กล่าวคือค่าจ้างจะขึ้นอยู่กับความต้องการแรงงานในพื้นที่ (อุปสงค์แรกเริ่ม) และการย้ายถิ่นเข้ามาหางานในตลาดแรงงานในเมือง (อุปทาน) ยิ่งมีการย้ายถิ่นมากขึ้นแต่อุปสงค์ที่มีต่อแรงงานเท่าเดิมจะมีผลให้อัตราค่าจ้างในเมืองลดลง แต่อาจไม่เป็นเช่นนั้นหากอุปสงค์ที่มีต่อแรงงานไม่ได้ลดน้อยลง หรือสภาพแรงงานที่มีความเข้มข้น ในส่วนของการว่างงานนั้น ผู้ย้ายถิ่นอาจเพิ่มระดับการว่างงานโดยตรงหรือโดยอ้อม การที่มีผู้ย้ายถิ่นย้ายเข้ามาในเขตเมืองเพิ่มขึ้นอาจส่งผลให้อัตราค่าจ้างในเมืองลดลงนำไปสู่การขยายตัวของ การจ้างงานและอาจกระตุ้นการลงทุนทำให้มีอัตราการพัฒนาอุตสาหกรรมเพิ่มขึ้น แต่ถ้าผู้ย้ายถิ่นเข้ามาดำเนินกิจการขนาดเล็กหรือกิจการของตนเองย่อมไม่ทำให้สภาพการณ์ว่างงานสูงขึ้น รวมถึงไม่ส่งผลกระทบอย่างมีนัยสำคัญต่ออัตราค่าจ้างในภาคอุตสาหกรรม ซึ่งผู้ย้ายถิ่นอาจเป็นผู้ช่วยเร่งให้เกิดความเติบโตทางเศรษฐกิจอย่างรวดเร็วในเขตเมือง

2.2) ผลกระทบต่อการเข้าสู่กำลังแรงงาน

การย้ายถิ่นเป็นการโยกย้ายถ่ายเททั้งอุปทานด้านแรงงานและทุนด้านทรัพยากรมนุษย์เขตชนบทมักจะสูญเสียคนในกลุ่มอายุ 15 – 29 ปีซึ่งถือว่าเป็นวัยสำคัญสำหรับการสร้างผลผลิตในเขตชนบท แม้ว่าผู้ย้ายถิ่นออกจากเขตชนบทมีแนวโน้มว่าจะมีระดับการศึกษาและทักษะสูงกว่าเกณฑ์เฉลี่ยในเขตชนบทก็ตาม แต่เมื่อเปรียบเทียบกับผู้ที่อาศัยในเขตเมืองแล้วปรากฏว่ายิ่งด้อยกว่ามาก ทำให้ผู้ย้ายถิ่นจากเขตชนบทอยู่ในภาวะเสียเปรียบ

2.3) ผลกระทบต่อการออม

เนื่องจากผู้ย้ายถิ่นจะต้องนำเงินทุนติดตัวสำหรับการเดินทาง และการหาที่อยู่อาศัยในท้องถิ่นที่ย้ายเข้าไป หากผู้ย้ายถิ่นจะต้องทำธุรกิจหรือมีการจัดซื้อทรัพย์สินใหม่ในท้องถิ่นปลายทาง ก็จะมีผลต่อการเคลื่อนย้ายเงินทุนขนาดใหญ่ หรือในกรณีการย้ายถิ่นของสมาชิกที่มีอายุยังน้อยของครัวเรือนเพื่อการศึกษาในเมืองก็จำเป็นต้องใช้เงินเช่นกัน สำหรับการย้ายถิ่นชั่วคราวของกำลังแรงงานเพื่อไปทำงานในบางฤดูกาลนั้น สิ่งสำคัญที่ควรพิจารณา คือ สัดส่วนของรายได้ที่ทำได้ในช่วงเวลาดังกล่าวต่อรายได้ทั้งหมดของครัวเรือน อย่างไรก็ตามการประเมินผลกระทบของการย้ายถิ่นที่มีต่อความมั่งคั่งและการออมของครัวเรือนนี้ เป็นเรื่องที่ค่อนข้างซับซ้อน เพราะบางกรณีผู้ย้ายถิ่นจะใช้วิธีการส่งเงินกลับบ้าน แต่บางกรณีจะใช้การนำเงินหรือสิ่งของติดตัวกลับมานอกจากนี้ผู้ย้ายถิ่นที่เป็นกำลังแรงงานมักจะนำความรู้ความชำนาญด้านเทคนิคการผลิตติดตัวมาด้วย

2.4) ผลกระทบต่อการกระจายรายได้ในเมือง

ผลกระทบส่วนนี้ขึ้นอยู่กับผู้ย้ายถิ่นอันหลากหลายที่เคลื่อนย้ายเข้าไปในตลาดแรงงานในเมือง นอกจากนั้นยังขึ้นอยู่กับว่าเข้าไปในตลาดแรงงานประเภทใด ถ้าผู้ย้ายถิ่นเข้าไปในตลาดแรงงานที่จ่ายค่าจ้างต่ำ ผลกระทบโดยตรงคือการกระจายรายได้ในเขตเมืองจะลดลงเมื่อเทียบกับก่อนการย้ายถิ่น ในที่สุดจะกลายเป็นว่าผู้ย้ายถิ่นไม่สามารถยกระดับให้ตัวเองทำงานและมีอาชีพที่ดีกว่าเดิม นอกจากนี้ผลของการย้ายถิ่นต่อการกระจายรายได้ ยังขึ้นอยู่กับแนวโน้มว่าผู้ย้ายถิ่นเข้ามาทำงานในสาขาอาชีพใดมีลักษณะการจ้างงานอย่างไร ถ้าผู้ย้ายถิ่นเป็นคนยากจนในชนบทมาก่อนและสามารถสร้างฐานะที่ดีกว่าเดิมในเมือง รวมทั้งสามารถส่งเงินกลับไปให้ครอบครัวในชนบท ก็อาจสรุปได้ว่ามีการกระจายรายได้ในชนบทที่ดีขึ้น

3) ผลกระทบของการย้ายถิ่นต่อสังคม

การกระจายบริการทางสังคมและโครงสร้างพื้นฐานในประเทศกำลังพัฒนามักจะมีความไม่เท่าเทียมกัน โดยทั่วไปในเขตเมืองจะได้รับบริการที่ดีกว่า ทั้งบริการด้านการศึกษา การดูแลสุขภาพสภาพและการสุขาภิบาล ยิ่งกว่านั้นโครงสร้างพื้นฐานทางสังคมเหล่านี้จะขึ้นอยู่กับระดับการพัฒนาทางเศรษฐกิจ ผู้ย้ายถิ่นมักจะย้ายจากพื้นที่ที่มีการบริการโครงสร้างพื้นฐานทางสังคมในระดับต่ำไปสู่พื้นที่ที่มีบริการดีกว่า ในเวลาเดียวกันการย้ายถิ่นอาจทำให้เกิดการขาดแคลนบริการสาธารณสุขในท้องถิ่นที่มีการย้ายเข้าได้ เช่น ขาดแคลนน้ำประปา ไฟฟ้า เป็นต้น และจากการที่ผู้ย้ายถิ่นจากเขตชนบทเข้าสู่เมืองใหม่ๆ มักจะมีความชำนาญน้อยและมีทรัพยากรจำกัด ผู้ย้ายถิ่นจึงมักตั้งหลักแหล่งในพื้นที่ที่ตนไม่มีสิทธิเข้าครอบครอง หรือมักจะปักหลักในเขตที่อยู่อาศัยที่ต่ำกว่ามาตรฐาน ทำให้เกิดปัญหาด้านสุขภาพอนามัยและโภชนาการ เพราะโดยทั่วไปแล้วที่พักอาศัยในเขตชุมชนแออัดมักจะมีผู้อยู่อาศัยอย่างหนาแน่นไม่ถูกสุขลักษณะ มีน้ำดื่มน้ำใช้ไม่สะอาด และการบริการด้านสุขภาพไม่เพียงพอ สิ่งเหล่านี้เป็นผลให้อัตราการตายและการเจ็บป่วยของเด็กทารกสูง ผลกระทบอีกประการเกิดขึ้นในกรณีที่ผู้ย้ายถิ่นย้ายกลับสู่ชนบทต้นทาง อาจกระตุ้นให้เกิดกระบวนการเปลี่ยนแปลง โดยผู้ย้ายถิ่นเป็นตัวแทนแพร่กระจายความคิด และเทคโนโลยีใหม่ๆ โดยเฉพาะผู้ย้ายถิ่นที่ประสบความสำเร็จในเขตเมืองและย้ายกลับสู่เขตชนบท

มักจะเป็นผู้ที่ได้รับความคิดใหม่ๆ และทักษะที่สั่งสมไว้ระหว่างที่อาศัยอยู่ในเขตเมือง ซึ่งผู้ย้ายถิ่นสามารถนำสิ่งเหล่านี้มาเผยแพร่แก่ผู้ที่อยู่ในหมู่บ้านเดิมของตนต่อไป

4) ผลกระทบของการย้ายถิ่นต่อสิ่งแวดล้อม

เช่น ปัญหาเกี่ยวกับการใช้ที่ดิน ปัญหาการขาดระบบระบายน้ำและการกำจัดน้ำเสีย รวมทั้งการป้องกันน้ำท่วม ปัญหาการขาดแคลนที่พักผ่อนหย่อนใจ ปัญหาทางด้านอนามัยสิ่งแวดล้อม การขาดความสะอาดและความเป็นระเบียบเรียบร้อยของบ้านเมือง ปัญหาความเสื่อมโทรมและการร่อยหรอของทรัพยากรธรรมชาติ เนื่องจากอัตราการเพิ่มของประชากรเป็นไปอย่างรวดเร็ว เป็นต้น

2.2 แนวทางการศึกษาประชากรแฝง

ข้อมูลทุติยภูมิทางด้านประชากรมีอยู่หลากหลาย ไม่ว่าจะเป็นข้อมูลจากสำมะโนประชากรที่เก็บรวบรวมโดยสำนักงานสถิติแห่งชาติทุกๆ 10 ปี หรือข้อมูลจากทะเบียนราษฎรซึ่งเก็บรวบรวมโดยกรมการปกครอง กระทรวงมหาดไทย รวมทั้งข้อมูลจากการสำรวจหลายๆ โครงการ แต่สิ่งที่เป็นข้อจำกัดคือ ข้อมูลจากแหล่งข้อมูลเหล่านั้นยังไม่สามารถสะท้อนสถานการณ์ที่เป็นจริงทางด้านประชากรได้ ทั้งนี้เพราะปัญหาในเรื่องของการวัดประชากรแฝงเป็นปัญหาที่ทำนายและส่งผลกระทบต่อการทำงานของหน่วยงานภาครัฐที่รับผิดชอบเกี่ยวกับงานด้านนโยบาย การวางแผน และการวางผังเมืองเป็นอย่างมาก เพราะสถิติตัวเลขเกี่ยวกับจำนวนประชากรแฝงเป็นสิ่งที่ต้องนับรวมเข้าไว้กับจำนวนประชากรที่ได้รับรายงาน แต่ก็ยังคงพบว่ายังมีหน่วยงานเป็นจำนวนมากที่ประสบความสำเร็จในการรวบรวมตัวเลขเกี่ยวกับประชากรแฝง

แนวทางการศึกษาประชากรแฝงจากการบูรณาการการศึกษาจากหลายภาคส่วนมีวิธีแตกต่างกันออกไป ในอดีตการประมาณประชากรแฝงจะพิจารณาค่าความแตกต่างระหว่างข้อมูลที่ปรากฏในทะเบียนราษฎรกับข้อมูลการแจ้งนับในสำมะโนประชากร ซึ่งสำนักงานสถิติแห่งชาติทำในทุก 10 ปี ตามรอบของการสำมะโน ซึ่งผลของการเปรียบเทียบที่ได้มีทั้งประชากรแจ้งนับจากสำมะโนประชากรมากกว่าทะเบียนราษฎร และจำนวนประชากรจากทะเบียนราษฎรมากกว่าประชากรที่แจ้งนับจากการสำมะโนประชากร และที่สำคัญการเปรียบเทียบเช่นนี้ไม่ใช่การแสดงจำนวนประชากรแฝงที่ถูกต้อง เนื่องจากในพื้นที่หนึ่งๆ จะมีประชากรที่ไปอาศัยอยู่ในจังหวัดอื่นๆ โดยไม่ได้ย้ายทะเบียนออกด้วยเช่นกัน การเปรียบเทียบโดยใช้ 2 ฐานข้อมูลดังกล่าวเสมือนไม่มีประชากรตามทะเบียนย้ายไปอยู่ที่อื่น จึงเป็นการประมาณตัวเลขที่ไม่ถูกต้อง อย่างไรก็ตามเนื่องจากความจำกัดของข้อมูลที่มีอยู่นั้น วิธีการดังกล่าวจึงเป็นการประมาณอย่างคร่าวๆ (โครงการวางและจัดทำผังเมืองรวมกรุงเทพมหานคร (ปรับปรุงครั้งที่ 4), 2560)

ในปี พ.ศ.2553 นับเป็นครั้งแรกที่สำนักงานสถิติแห่งชาติได้ทำสำมะโนประชากรและการเคหะ โดยมี การเพิ่มข้อซักถามที่สามารถสะท้อนประชากรแฝงที่แท้จริงเป็นการซักถามว่าบุคคลที่อาศัยอยู่ในสถานที่นั้นมีชื่อ อยู่ในทะเบียนบ้านหลังนั้นหรืออยู่ที่อื่น ซึ่งเป็นครั้งแรกที่ได้ข้อมูลเชิงประจักษ์ของประชากรแฝงจากการทำสำมะโนประชากร และในปี พ.ศ.2557 เป็นต้นมา สำนักงานสถิติแห่งชาติได้มีการสำรวจข้อมูลประชากรแฝงโดยเพิ่มข้อซักถามไปกับการสำรวจการย้ายถิ่นของประชากรที่ดำเนินการเป็นประจำในไตรมาสที่ 4 (ตุลาคม-ธันวาคม) ของทุกปี

จากโครงการศึกษาตัวแบบมาตรฐานที่ใช้ในการวิเคราะห์เพื่อวางผังเมืองรวม จัดทำโดย คณะสถาปัตยกรรมศาสตร์ จุฬาลงกรณ์มหาวิทยาลัย ได้รวบรวมเนื้อหาที่เกี่ยวข้องกับประชากรแฝงในการกำหนดกรอบแนวคิดและวิธีการในการเก็บรวบรวมข้อมูลดังนี้

1) การกำหนดกรอบแนวคิดและคำจำกัดความเกี่ยวกับประชากรแฝง

ต้องกำหนดขอบเขตให้ถูกต้องชัดเจนและกระชับ เพื่อการสื่อสารหรือส่งต่อความคิดได้อย่างมีประสิทธิภาพ ทั้งนี้เพราะมีความเห็นที่หลากหลายในเรื่องความหมายของประชากรแฝง บางกลุ่มมองว่าประชากรแฝงหมายถึงผู้ที่พักอาศัยในพื้นที่ศึกษาโดยไม่ได้มีการแจ้งย้ายเข้า หรืออีกนัยหนึ่งคือไม่มีชื่อบุคคลเหล่านั้นในทะเบียนบ้านหรือสำมะโนครัว บางกลุ่มมองว่าประชากรแฝงนอกจากจะหมายถึงบุคคลที่พักอาศัยในพื้นที่โดยไม่มีชื่อในทะเบียนบ้านแล้ว ยังน่าจะหมายรวมถึงคนจากพื้นที่อื่นที่เข้ามาใช้บริการต่างๆ ในพื้นที่ในช่วงเวลากลางวัน (Daytime Population) โดยไม่จำเป็นต้องพักอาศัยในพื้นที่ ซึ่งความเห็นที่ไม่สอดคล้องกันนี้เป็นที่มาของปัญหาในการเก็บรวบรวมข้อมูลเกี่ยวกับประชากรแฝงเนื่องจาก “ประชากรแฝง” เป็นแนวความคิดเกี่ยวกับปรากฏการณ์ทางประชากรและมีผู้มีความเห็นเกี่ยวกับความหมายของคำว่าประชากรแฝงไว้อย่างหลากหลาย ด้วยเหตุนี้การศึกษาเรื่อง “ประชากรแฝง” จึงต้องดำเนินการด้วยกระบวนการของการแปลงแนวความคิดให้เป็นคุณลักษณะที่วัดได้ และเข้าใจได้ตรงกันซึ่งขั้นตอนแรกของการดำเนินการก็คือการนิยามแนวความคิด (Conceptual Definition) ซึ่งเป็นขั้นตอนของการให้ความหมายคำนิยามหรือคำจำกัดความให้ชัดเจนว่า “ประชากรแฝง” หมายถึงอะไร

2) วิธีการและการเก็บรวบรวมข้อมูล

หากให้คำนิยามหรือคำจำกัดความว่า “ประชากรแฝง” หมายถึง ประชากรที่พักอาศัยอยู่เป็นประจำในพื้นที่ศึกษาติดต่อกันไม่น้อยกว่า 3 เดือน โดยไม่ได้แจ้งย้ายเข้าหรือไม่มีชื่อปรากฏในทะเบียนราษฎรหรือสำมะโนครัว การที่จะเก็บรวบรวมข้อมูลเกี่ยวกับจำนวนประชากรแฝงก็สามารถทำได้โดยการสอบถามหัวหน้าครัวเรือนหรือสมาชิกในบ้านแต่ละหลังว่าในบ้านที่ตนอยู่อาศัยนั้นมีผู้ที่พักอาศัยประจำแต่ไม่มีชื่ออยู่ในทะเบียนบ้านจำนวนกี่ราย และสามารถหาสัดส่วนของจำนวนประชากรแฝงต่อประชากรทั้งหมดในบ้านแต่ละหลัง นอกจากนี้ควรสอบถามเกี่ยวกับคุณลักษณะของผู้ที่เป็นประชากรแฝงด้วย ซึ่งการสร้างแบบสอบถามมักเพิ่มเติมคำถามที่เกี่ยวข้องกับลักษณะทางประชากร (เพศ อายุ สถานภาพสมรส ฯลฯ) ลักษณะทางสังคม (ความสัมพันธ์กับหัวหน้าครัวเรือน สถานะทางการศึกษา ระดับการศึกษา ภูมิลำเนาเดิม ระยะเวลาที่อาศัยในชุมชน ฯลฯ) และลักษณะทางเศรษฐกิจ (สถานภาพการทำงาน อาชีพ ฯลฯ) ของผู้ที่ถูกจัดอยู่ในกลุ่มของประชากรแฝงไว้ด้วย

นอกจากนี้มีข้อเสนอแนะในการใช้ตัวแบบด้านประชากร ข้อมูลที่นำมาใช้ในการคำนวณอัตราเพิ่มประชากรมักใช้ข้อมูลจากแหล่งข้อมูลทุติยภูมิไม่ว่าจะเป็นข้อมูลจากทะเบียนราษฎรหรือข้อมูลจากสำมะโนประชากร ทั้งนี้เพราะการเก็บรวบรวมข้อมูลโดยหน่วยงานด้านผังเมือง ได้แก่ สำนักงานโยธาธิการและผังเมือง จังหวัดและองค์กรปกครองส่วนท้องถิ่น มีข้อจำกัดในเรื่องของจำนวนบุคลากรและงบประมาณที่จะใช้ในการจัดเก็บข้อมูลในกรณีที่ผู้วิเคราะห์นำข้อมูลจากทะเบียนราษฎรและสำมะโนประชากรมาใช้ในการคำนวณอัตราเพิ่มประชากรค่าที่คำนวณได้จะไม่ใช่อัตราเพิ่มประชากรในเขตผังเมืองรวม ทั้งนี้เพราะข้อมูลจากแหล่งข้อมูลทุติยภูมิของทางราชการใช้การแบ่งพื้นที่ตามเขตการปกครอง เช่น หมู่บ้าน ตำบล อำเภอ ซึ่งไม่สอดคล้องกับเขตผังเมืองรวมหากผู้วิเคราะห์ต้องการให้อัตราเพิ่มประชากรสะท้อนให้เห็นถึงภาพของประชากรในเขตผังเมืองได้ใกล้เคียงที่สุด มีความจำเป็นที่ผู้วิเคราะห์จะต้องเก็บรวบรวมข้อมูลเพิ่มเติมโดยใช้วิธีการสำรวจแบบสุ่มตัวอย่าง เพื่อศึกษาว่าพื้นที่ตามเขตปกครองซึ่งส่วนใหญ่มักหมายถึงตำบลที่ถูกผนวกไว้ในเขตผังเมืองนั้น มีประชากรในตำบลนั้นเป็นสัดส่วนเท่าใดที่อาศัยในเขตผังเมืองรวม แล้วนำสัดส่วนดังกล่าวคูณกับจำนวนประชากรของตำบล เพื่อตัดจำนวนประชากรที่ไม่ได้มีการตั้งถิ่นฐานบ้านเรือนอยู่ในเขตผังเมืองรวมออกจากการคำนวณ

จากโครงการศึกษาวิจัยประชากรแฝงในเขตกรุงเทพมหานคร โดยสถาบันบัณฑิตพัฒนบริหารศาสตร์ ศึกษาข้อมูลประชากรในเวลากลางวันโดยการสำรวจกลุ่มตัวอย่างประชากรตามย่านสำคัญของเมือง เช่น ย่านใจกลางเมือง เขตต่อเมือง และย่านชานเมือง ศึกษาลักษณะการเดินทางของประชากรไปกลับระหว่างวัน ประกอบกับข้อมูลพื้นฐานอื่นๆ ของประชากร เช่น อายุ อาชีพ การศึกษา แหล่งงาน เป็นต้น สำหรับข้อมูลประชากรนอกทะเบียนในเขตและพื้นที่ที่สำคัญของเมืองที่ได้รับการสุ่มตัวอย่างจะมีรายละเอียดแสดงถึงจำนวนประชากรจริง ทั้งตามทะเบียนและนอกทะเบียนและข้อมูลพื้นฐานประชากร แล้วนำตัวเลขดังกล่าวมาคำนวณคาดประมาณประชากรในพื้นที่ย่อยๆ ที่ทำการสำรวจ

2.3 งานวิจัยที่เกี่ยวข้อง

2.3.1 จากโครงการศึกษาวิจัยประชากรแฝงในเขตกรุงเทพมหานคร โดยสถาบันบัณฑิตพัฒนบริหารศาสตร์ ได้ศึกษาลักษณะทางประชากร สังคมและเศรษฐกิจ เป็นการศึกษาในลักษณะเชิงสำรวจโดยสุ่มเลือกเขตจำนวน 10 เขต เพื่อเสนอสำนักผังเมือง กรุงเทพมหานคร จากผลการสำรวจพบว่า

- ประชากรตามทะเบียนมีประมาณ 3.03 คนต่อครัวเรือน ประชากรนอกทะเบียนหรือประชากรแฝงมีประมาณ 1.776 คนต่อครัวเรือน
- ประชากรตามทะเบียนแบ่งเป็นประชากรที่มีชื่อและอาศัยอยู่จริงประมาณ 2.786 คนต่อครัวเรือน และที่มีชื่อแต่ไม่ได้อาศัยอยู่ในครัวเรือนนั้นประมาณ 0.244 คนต่อครัวเรือน
- ประชากรนอกทะเบียนหรือประชากรแฝง แบ่งเป็นประชากรที่ไม่มีชื่ออยู่ในทะเบียนแต่อยู่อาศัยในครัวเรือนนั้นมีประมาณ 1.496 คนต่อครัวเรือน และประชากรที่ไม่มีชื่อในทะเบียนบ้าน ไม่ได้อาศัยในครัวเรือนนั้น แต่มาทำงานในช่วงเวลากลางวัน มีประมาณ 0.28 คนต่อครัวเรือน
- ประชากรแฝงส่วนใหญ่เป็นเพศหญิง ร้อยละ 53.3 มีอายุเฉลี่ย 32.2 ปี ประชากรแฝงร้อยละ 33.5 จบประถมศึกษาหรือต่ำกว่า ร้อยละ 27.6 จบมัธยม ร้อยละ 23.6 จบปริญญาตรี และร้อยละ 15.2 จบอาชีวศึกษา ในด้านอาชีพประชากรแฝงที่อยู่ในวัยทำงานประกอบอาชีพพนักงานบริษัทเอกชนร้อยละ 21.8 การค้า ร้อยละ 20.3 และเป็นพนักงานขับยานพาหนะและคนงานที่เกี่ยวข้อง ร้อยละ 2.1 นักเรียน นักศึกษาร้อยละ 28.7 ปฏิบัติการกระบวนการผลิต ร้อยละ 4.8 ปฏิบัติงานด้านบริการ ร้อยละ 6.5 และรับราชการ ร้อยละ 7.5 ที่เหลือเป็นกลุ่มอาชีพที่จำแนกไม่ได้

2.3.2 ยาวลักษณ์ โชคถาวร (2543) ได้ศึกษาวิจัยเรื่องประชากรแฝงในพื้นที่เขตเมืองชั้นใน เขตต่อเมือง และเขตชานเมืองของกรุงเทพมหานคร โดยศึกษาในเขตพญาไท เขตลาดพร้าว และเขตมีนบุรี โดยการสุ่มตัวอย่างเขตละ 300 ชุด ผลการวิจัยพบว่า ลักษณะประชากรแฝงในแต่ละพื้นที่ไม่แตกต่างกัน มีสัดส่วนเพศชายและเพศหญิงใกล้เคียงกัน และมีช่วงอายุอยู่ในวัยแรงงาน 14-59 ปี ส่วนใหญ่มีภูมิลำเนาในภาคตะวันออกเฉียงเหนือ ประกอบอาชีพรับจ้างหน่วยงานเอกชนและรับจ้างทั่วไปมากที่สุด ส่วนใหญ่มีรายได้ 5,000 -10,000 บาทต่อเดือน ประชากรแฝงเหล่านี้มักพักอาศัยอยู่ใกล้กับที่ทำงานซึ่งใช้เวลาเดินทางน้อยกว่า 30 นาที - 1 ชั่วโมง

2.3.3 การจัดทำสำมะโนประชากรและเคหะ ปี พ.ศ.2553 โดยสำนักงานสถิติแห่งชาติ ได้นับจำนวนประชากรตามที่อยู่อาศัยจริง ณ วันสำมะโน (1 กันยายน 2553) มีจำนวนประชากรที่อาศัยอยู่ในกรุงเทพมหานครจำนวน 8.3 ล้านคน และจากประเด็นข้อคำถามการมีชื่อในทะเบียนบ้านเทียบกับสถานที่อาศัยอยู่จริงในระดับจังหวัด พบว่า มีประชากรเข้ามาอยู่อาศัยในจังหวัดหรือพื้นที่นั้นๆ โดยไม่ได้ย้ายทะเบียนบ้าน หรือพักอาศัยอยู่ใน

จังหวัดที่ตนไม่ได้มีชื่ออยู่ในทะเบียนบ้านโดยมีประชากรแฝงที่ไม่มีชื่อในทะเบียนบ้านในกรุงเทพมหานครมีจำนวน 3.06 ล้านคน คิดเป็นร้อยละ 36.9 ซึ่งประชากรกลุ่มนี้ไม่ได้เข้ามาอยู่อาศัย แต่เข้ามาเรียน/ทำงานในช่วงกลางวัน และเข้ามาใช้สาธารณูปโภค เช่น น้ำ ไฟฟ้า การขนส่ง ทั้งขยะ เป็นต้น โดยเฉพาะจังหวัดที่เป็นแหล่งงาน เป็น ศูนย์กลางทางสังคมและเศรษฐกิจ เป็นแหล่งท่องเที่ยว ดังเช่นกรุงเทพมหานคร ทำให้การบริการขั้นพื้นฐานของรัฐไม่เพียงพอ เนื่องจากรัฐได้จัดสรรงบประมาณตามประชากรที่มีชื่ออยู่ในทะเบียนบ้าน ทำให้เห็นความสำคัญที่จะต้องศึกษาประชากรแฝง ทั้งในด้านการกระจายตัว จำนวน และลักษณะทางประชากรแฝงดังกล่าว

บทที่ 3

วิเคราะห์ข้อมูลประชากรแฝง

กรุงเทพมหานครเป็นเมืองขนาดใหญ่ มีประชากรอาศัยอย่างหนาแน่น แต่จำนวนประชากรที่อยู่อาศัยในกรุงเทพมหานครตามทะเบียนราษฎรต่ำกว่าจำนวนผู้อยู่อาศัยจริงเนื่องจากผู้ที่ย้ายถิ่นเข้ามาอยู่ในกรุงเทพมหานครไม่ได้มีการแจ้งการย้ายเข้าในทะเบียนบ้านซึ่งถือว่าเป็นประชากรแฝง และปัจจุบันยังไม่มีหน่วยงานใดระบุได้ชัดเจนว่ากรุงเทพมหานครมีจำนวนประชากรแฝงเท่าใด มีเพียงการสำรวจของสำนักงานสถิติแห่งชาติ การคำนวณจากความแตกต่างระหว่างจำนวนประชากรจากทะเบียนราษฎรกับจำนวนประชากรที่อยู่อาศัยจริง และการคาดการณ์ของสถาบันต่างๆ ซึ่งจำนวนประชากรที่แท้จริงของเมืองมีผลต่อการบริหารจัดการสาธารณสุขโรคและสาธารณสุขการที่ภาครัฐต้องจัดเตรียมไว้ให้บริการแก่ประชาชนทั้งที่เข้ามาอยู่อาศัยจริงและเข้ามาอยู่อาศัยชั่วคราว เช่น เรียนหนังสือ ทำงาน ท่องเที่ยว เป็นต้น

จากข้อมูลทะเบียนราษฎร โดยกรมการปกครอง และข้อมูลสำมะโนประชากร โดยสำนักงานสถิติแห่งชาติ ตั้งแต่ปี พ.ศ.2503 – 2553 พบว่า ในปี พ.ศ.2503 – 2523 จำนวนประชากรจากทะเบียนราษฎรมากกว่าสำมะโนประชากร แต่หลังจากปี พ.ศ.2533 เป็นต้นมา พบว่า จำนวนประชากรจากสำมะโนประชากรมากกว่าทะเบียนราษฎร โดยเฉพาะปี พ.ศ.2553 มีจำนวนประชากรจากสำมะโนประชากรมากกว่าทะเบียนราษฎรถึง 2,603,824 คน (ตาราง 3.1)

ตาราง 3.1 เปรียบเทียบจำนวนประชากรจากทะเบียนราษฎรและสำมะโนประชากรของกรุงเทพมหานคร ปี พ.ศ.2503 – 2553

พ.ศ.	จำนวนประชากร (คน)		
	ทะเบียนราษฎร	สำมะโนประชากร	ความแตกต่าง
2503	1,613,178	1,577,003	-36,175
2513	2,510,138	2,157,303	-352,835
2523	5,153,902	4,697,071	-456,831
2533	5,546,937	5,882,411	335,474
2543	5,680,380	6,355,144	674,764
2553	5,701,394	8,305,218	2,603,824

ที่มา : กรมการปกครองและสำนักงานสถิติแห่งชาติ

ในปี พ.ศ.2553 สำนักงานสถิติแห่งชาติได้จัดทำสำมะโนประชากรและเคหะ ซึ่งเป็นครั้งแรกที่มีการเพิ่มข้อคำถามว่า บุคคลที่อยู่อาศัยอยู่ในสถานที่อยู่ประจำนั้นมีชื่ออยู่ในทะเบียนบ้านหลังนั้นหรืออยู่ที่อื่น ซึ่งเป็นคำถามที่สะท้อนประชากรแฝงที่แท้จริง และทำให้ได้ข้อมูลเชิงประจักษ์ของประชากรแฝงจากการจัดทำสำมะโนประชากร (โครงการวางแผนและจัดทำผังเมืองรวมกรุงเทพมหานคร, 2560) และในปี พ.ศ.2557 เป็นต้นมา สำนักงานสถิติแห่งชาติได้จัดทำการศึกษาประชากรแฝงโดยสอบถามไปพร้อมกับการสำรวจการย้ายถิ่นของ

ประชากร จากข้อถามการมีชื่ออยู่ในทะเบียนบ้านเทียบกับสถานที่อาศัยอยู่จริง ทำให้ทราบข้อมูลของประชากรแฝงเป็นรายปี

3.1 ข้อมูลประชากรแฝงจากการจัดทำสำมะโนประชากรและเคหะ พ.ศ.2553

3.1.1 ข้อมูลประชากรแฝงระดับภาคกรุงเทพมหานครและปริมณฑล

จากการจัดทำสำมะโนประชากรและเคหะ พ.ศ.2553 พบว่า ในระดับภาคกรุงเทพมหานครและปริมณฑลมีประชากรทั้งหมด 14,626,527 คน มีประชากรแฝง 4,833,828 คน คิดเป็นร้อยละ 33.05 ของประชากรกรุงเทพมหานครและปริมณฑลทั้งหมด ขณะที่ประชากรตามทะเบียนราษฎรมีจำนวน 10,326,093 คน กรุงเทพมหานครมีประชากรทั้งหมด 8,305,519 คน มีประชากรแฝง 3,061,585 คน คิดเป็นร้อยละ 36.86 ของประชากรกรุงเทพมหานครทั้งหมด ขณะที่ประชากรตามทะเบียนราษฎรมีจำนวน 5,701,394 คน จังหวัดในปริมณฑลที่มีสัดส่วนประชากรแฝงมากที่สุดคือ จังหวัดสมุทรสาคร มีประชากรทั้งหมด 887,191 คน มีประชากรแฝง 449,221 คน คิดเป็นร้อยละ 50.63 ของประชากรจังหวัดสมุทรสาครทั้งหมด รองลงมาคือ จังหวัดปทุมธานี มีประชากรทั้งหมด 1,327,147 คน มีประชากรแฝง 392,447 คน คิดเป็นร้อยละ 29.57 ของประชากรจังหวัดปทุมธานีทั้งหมด จังหวัดสมุทรปราการ มีประชากรทั้งหมด 1,828,695 คน มีประชากรแฝง 521,725 คน คิดเป็นร้อยละ 28.53 ของประชากรจังหวัดสมุทรปราการทั้งหมด จังหวัดนนทบุรี มีประชากรทั้งหมด 1,334,083 คน มีประชากรแฝง 246,369 คน คิดเป็นร้อยละ 18.47 ของประชากรจังหวัดนนทบุรีทั้งหมด และจังหวัดนครปฐม มีประชากรทั้งหมด 943,892 คน มีประชากรแฝง 162,481 คน คิดเป็นร้อยละ 17.21 ของประชากรจังหวัดนครปฐมทั้งหมด โดยจังหวัดในปริมณฑลเป็นจังหวัดที่มีที่ตั้งโรงงานอุตสาหกรรมเป็นจำนวนมากซึ่งเป็นแหล่งงานที่สำคัญ ทำให้มีแรงงานไทยและแรงงานต่างด้าวเข้ามาอาศัยอยู่ในพื้นที่เป็นจำนวนมาก เช่น จังหวัดสมุทรสงคราม จังหวัดสมุทรปราการรวมถึงเป็นสถานที่ตั้งของสถานศึกษาขนาดใหญ่ที่ขยายตัวออกจากกรุงเทพมหานคร ทำให้มีนักเรียนและนักศึกษาจำนวนมากเข้ามาศึกษาตามสถานศึกษาต่างๆ ในพื้นที่ เช่น จังหวัดปทุมธานี (ตาราง 3.2)

ตาราง 3.2 จำนวนประชากรจากสำมะโนประชากรและเคหะ พ.ศ.2553 และทะเบียนราษฎร ระดับภาคกรุงเทพมหานครและปริมณฑล

จังหวัด	จำนวนประชากรในจังหวัด			จำนวนประชากรจากทะเบียนราษฎร พ.ศ.2553	จำนวนประชากรในจังหวัดที่ไปอาศัยอยู่ที่อื่น	ร้อยละของประชากรแฝงที่ไม่มีชื่อในทะเบียนบ้าน
	รวม (1) = (2) + (3)	ไม่มีชื่อในทะเบียนบ้านในจังหวัดนี้ (ประชากรแฝง) (2)	มีชื่อในทะเบียนบ้านในจังหวัดนี้ (3)			
กรุงเทพมหานครและปริมณฑล	14,626,527	4,833,828	9,792,699	10,326,093	533,394	33.05
กรุงเทพมหานคร	8,305,519	3,061,585	5,243,934	5,701,394	457,460	36.86
สมุทรปราการ	1,828,695	521,725	1,306,970	1,185,180	-121,790	28.53
นนทบุรี	1,334,083	246,369	1,087,714	1,101,743	14,029	18.47
ปทุมธานี	1,327,147	392,447	934,700	985,643	50,943	29.57
นครปฐม	943,892	162,481	781,411	860,246	78,835	17.21
สมุทรสาคร	887,191	449,221	437,970	491,887	53,917	50.63

ที่มา : รายงานการศึกษาชิ้นกลาง (Interim Report) โครงการวางและจัดทำผังเมืองรวมกรุงเทพมหานคร (ปรับปรุงครั้งที่ 4), 2560

3.1.2 ข้อมูลประชากรแฝงระดับกลุ่มเขตของกรุงเทพมหานคร

จากข้อมูลประชากรแฝงระดับกลุ่มเขตของกรุงเทพมหานคร พบว่า กลุ่มเขตพื้นที่ศูนย์กลางธุรกิจและพาณิชยกรรมมีสัดส่วนประชากรแฝงมากที่สุด คิดเป็นร้อยละ 48.55 ของประชากรกลุ่มเขตพื้นที่ศูนย์กลางธุรกิจและพาณิชยกรรมทั้งหมด รองลงมาคือ กลุ่มเขตพื้นที่อยู่อาศัย ร้อยละ 35.23 กลุ่มเขตพื้นที่อยู่อาศัยชานเมืองและเกษตรกรรมฝั่งตะวันตกตอนล่าง ร้อยละ 35.03 กลุ่มเขตพื้นที่อยู่อาศัยชานเมืองและเกษตรกรรมฝั่งตะวันออก ร้อยละ 31.53 กลุ่มเขตพื้นที่อนุรักษ์ศิลปวัฒนธรรมและการท่องเที่ยว 30.20 และกลุ่มเขตพื้นที่อยู่อาศัยชานเมืองและเกษตรกรรมฝั่งตะวันตกตอนบน ร้อยละ 30.19

เมื่อพิจารณาสัดส่วนประชากรแฝงในระดับเขต พบว่า เขตที่มีสัดส่วนประชากรแฝงมากที่สุดคือ เขตวัฒนา ร้อยละ 85.70 รองลงมาคือ เขตคลองเตย ร้อยละ 66.66 เขตบางกะปิ ร้อยละ 59.44 เขตปทุมวัน ร้อยละ 55.20 และเขตยานนาวา ร้อยละ 50.54 เนื่องจากเป็นเขตที่มีที่ตั้งของแหล่งงานที่สำคัญและมีสถานศึกษาเป็นจำนวนมาก ส่วนเขตที่มีสัดส่วนประชากรแฝงน้อยที่สุด คือ เขตหนองจอก ร้อยละ 12.51 เนื่องจากเป็นพื้นที่เกษตรกรรมชานเมืองและไม่มีแหล่งงานที่สำคัญ รองลงมาคือ เขตป้อมปราบศัตรูพ่าย ร้อยละ 17.32 เขตดุสิต ร้อยละ 17.68 เขตดอนเมือง ร้อยละ 20.78 และเขตสายไหม ร้อยละ 21.55 (ตาราง 3.3)

ตาราง 3.3 จำนวนประชากรจากสำมะโนประชากรและเคหะ พ.ศ.2553 และทะเบียนราษฎร ระดับกลุ่มเขตของกรุงเทพมหานคร

จังหวัด	จำนวนประชากรในจังหวัด			จำนวนประชากรจากทะเบียนราษฎร พ.ศ.2553	จำนวนประชากรในจังหวัดที่ไปอาศัยอยู่ที่อื่น	ร้อยละของประชากรแฝงที่ไม่มีชื่อในทะเบียนบ้าน
	รวม	ไม่มีชื่อในทะเบียนบ้านในจังหวัดนี้ (ประชากรแฝง)	มีชื่อในทะเบียนบ้านในจังหวัดนี้			
	(1) = (2) + (3)	(2)	(3)	(4)	(4) - (3)	(2)/(1) * 100
กรุงเทพมหานคร	8,305,519	3,061,585	5,243,934	5,701,394	457,460	36.86
พื้นที่อนุรักษ์ศิลปวัฒนธรรมและการท่องเที่ยว	897,081	270,930	626,151	759,246	133,095	30.20
1. เขตพระนคร	56,715	13,562	43,153	60,313	17,160	23.91
2. เขตป้อมปราบฯ	42,262	7,321	34,941	53,526	18,585	17.32
3. เขตสัมพันธวงศ์	20,765	7,014	13,751	28,617	14,866	33.77
4. เขตดุสิต	102,656	18,148	84,508	111,496	26,988	17.68
5. เขตธนบุรี	155,583	37,404	118,179	124,499	6,320	24.04
6. เขตบางกอกน้อย	158,533	56,133	102,400	124,352	21,952	35.41
7. เขตบางกอกใหญ่	89,508	27,492	62,016	75,621	13,605	30.71
8. เขตบางพลัด	174,275	74,850	99,425	101,276	1,851	42.95
9. เขตคลองสาน	96,784	29,006	67,778	79,546	11,768	29.97
พื้นที่ศูนย์กลางธุรกิจและพาณิชยกรรม	1,966,227	954,653	1,011,574	1,233,780	222,206	48.55
10. เขตบางซื่อ	132,948	40,029	92,919	138,653	45,734	30.11
11. เขตจตุจักร	332,877	152,785	180,092	162,838	-17,254	45.90
12. เขตพญาไท	127,799	63,403	64,396	74,693	10,297	49.61
13. เขตราชเทวี	108,851	54,583	54,268	76,233	21,965	50.14
14. เขตดินแดง	158,289	59,849	98,440	134,480	36,040	37.81
15. เขตห้วยขวาง	168,585	55,863	112,722	77,292	-35,430	33.14
16. เขตปทุมวัน	84,356	46,565	37,791	57,368	19,577	55.20

จังหวัด	จำนวนประชากรในจังหวัด			จำนวนประชากร จากทะเบียนราษฎร พ.ศ.2553	จำนวนประชากร ในจังหวัด ที่ไปอาศัยอยู่ที่อื่น	ร้อยละของ ประชากรแฝง ที่ไม่มีชื่อใน ทะเบียนบ้าน
	รวม (1) = (2) + (3)	ไม่มีชื่อใน ทะเบียนบ้าน ในจังหวัดนี้ (ประชากรแฝง) (2)	มีชื่อใน ทะเบียนบ้าน ในจังหวัดนี้ (3)			
17. เขตบางรัก	50,729	21,257	29,472	47,053	17,581	41.90
18. เขตสาทร	138,490	55,426	83,064	88,179	5,115	40.02
19. เขตวัฒนา	171,150	146,673	24,477	80,929	56,452	85.70
20. เขตคลองเตย	179,394	119,586	59,808	112,906	53,098	66.66
21. เขตยานนาวา	182,621	92,297	90,324	84,286	-6,038	50.54
22. เขตบางคอแหลม	130,138	46,337	83,801	98,870	15,069	35.61
พื้นที่อยู่อาศัย	2,747,815	968,046	1,779,769	1,827,593	47,824	35.23
23. เขตหลักสี่	167,415	51,647	115,768	112,908	-2,860	30.85
24. เขตดอนเมือง	214,970	44,676	170,294	166,354	-3,940	20.78
25. เขตสายไหม	212,560	45,801	166,759	183,333	16,574	21.55
26. เขตบางเขน	245,310	68,070	177,240	188,164	10,924	27.75
27. เขตลาดพร้าว	165,220	42,189	123,031	122,520	-511	25.54
28. เขตบึงกุ่ม	135,971	35,274	100,697	147,030	46,333	25.94
29. เขตบางกะปิ	355,591	211,381	144,210	149,606	5,396	59.44
30. เขตวังทองหลาง	224,013	90,162	133,851	115,697	-18,154	40.15
31. เขตคันนายาว	126,856	36,378	90,478	86,340	-4,138	28.68
32. เขตสะพานสูง	120,165	27,165	93,000	88,578	-4,422	22.61
33. เขตสวนหลวง	235,063	94,732	140,331	115,966	-24,365	40.30
34. เขตประเวศ	220,197	86,889	133,308	156,567	23,259	39.46
35. เขตพระโขนง	142,859	60,545	82,314	95,661	13,347	42.38
36. เขตบางนา	181,625	73,137	108,488	98,869	-9,619	40.27
พื้นที่อยู่อาศัย ชานเมืองและ เกษตรกรรม ฝั่งตะวันออก	913,462	288,034	625,428	604,281	-21,147	31.53
37. เขตคลองสามวา	220,339	64,267	156,072	160,480	4,408	29.17
38. เขตหนองจอก	167,896	21,011	146,885	151,292	4,407	12.51
39. เขตมีนบุรี	225,452	68,763	156,689	135,032	-21,657	30.50
40. เขตลาดกระบัง	299,775	133,993	165,782	157,477	-8,305	44.70
พื้นที่อยู่อาศัย ชานเมืองและ เกษตรกรรม ฝั่งตะวันตกตอนบน	907,590	273,991	633,599	651,259	17,660	30.19
41. เขตคลองสาน	136,546	32,573	103,973	106,753	2,780	23.85
42. เขตทวีวัฒนา	90,218	32,859	57,359	74,592	17,233	36.42
43. เขตบางแค	290,911	98,250	192,661	193,190	529	33.77
44. เขตหนองแขม	192,489	58,124	134,365	145,361	10,996	30.20
45. เขตภาษีเจริญ	197,426	52,185	145,241	131,363	-13,878	26.43
พื้นที่อยู่อาศัย ชานเมืองและ เกษตรกรรม ฝั่งตะวันตกตอนล่าง	873,344	305,931	567,413	625,235	57,822	35.03
46. เขตทุ่งครุ	150,358	45,901	104,457	115,131	10,674	30.53
47. เขตบางบอน	138,698	57,653	81,045	104,535	23,490	41.57

จังหวัด	จำนวนประชากรในจังหวัด			จำนวนประชากร จากทะเบียนราษฎร พ.ศ.2553	จำนวนประชากร ในจังหวัด ที่ไปอาศัยอยู่ที่อื่น	ร้อยละของ ประชากรแฝง ที่ไม่มีชื่อใน ทะเบียนบ้าน
	รวม (1) = (2) + (3)	ไม่มีชื่อใน ทะเบียนบ้าน ในจังหวัดนี้ (ประชากรแฝง) (2)	มีชื่อใน ทะเบียนบ้าน ในจังหวัดนี้ (3)			
48. เขตบางขุนเทียน	276,488	117,060	159,428	155,821	-3,607	42.34
49. เขตจอมทอง	197,409	52,731	144,678	160,451	15,773	26.71
50. เขตราษฎร์บูรณะ	110,391	32,586	77,805	89,297	11,492	29.52

ที่มา : รายงานการศึกษาชั้นกลาง (Interim Report) โครงการวางและจัดทำผังเมืองรวมกรุงเทพมหานคร (ปรับปรุงครั้งที่ 4), 2560

3.2 ข้อมูลประชากรแฝงจากการสำรวจการย้ายถิ่นของประชากร ปี พ.ศ.2557 - 2560

ตั้งแต่ปี พ.ศ.2557 เป็นต้นมา สำนักงานสถิติแห่งชาติได้มีการสำรวจประชากรแฝงผ่านการสำรวจการย้ายถิ่นของประชากร โดยเพิ่มข้อคำถามลักษณะเช่นเดียวกับการทำสำมะโนประชากรและเคหะ พ.ศ.2553 และดำเนินการสำรวจเป็นประจำในไตรมาสที่ 4 (ตุลาคม - ธันวาคม) ของทุกปี โดยการสำรวจการย้ายถิ่นของประชากรได้จำแนกประชากรแฝงไว้ ดังนี้

1) ประชากรแฝงกลางวัน (Commuter Population) หมายถึง ประชากรที่เข้ามาทำงานหรือเรียนหนังสือในจังหวัดที่ตนเองไม่ได้พักอาศัยลักษณะเข้าไปเย็นกลับ แบ่งเป็น

1.1) ประชากรแฝงกลางวัน เข้ามาทำงาน หมายถึง ผู้ที่เข้ามาทำงานที่มีอายุตั้งแต่ 15 ปีขึ้นไป ที่เข้ามาทำงานในจังหวัดที่ตนเองไม่ได้อาศัยอยู่

1.2) ประชากรแฝงกลางวัน เข้ามาเรียนหนังสือ หมายถึง ผู้ที่เข้ามาเรียนที่มีอายุตั้งแต่ 15 ปีขึ้นไป ที่เข้ามาเรียนหนังสือในจังหวัดที่ตนเองไม่ได้อาศัยอยู่

2) ประชากรแฝงกลางคืน (Non-registered Population) หมายถึงผู้ที่อาศัยอยู่ประจำในจังหวัดหนึ่ง แต่ไม่มีชื่ออยู่ในทะเบียนบ้านในจังหวัดที่อาศัยอยู่นั้น โดยอาจจะมิชื่ออยู่ในทะเบียนบ้านจังหวัดอื่นในต่างประเทศ หรือไม่มีชื่อที่ใดเลย

3.2.1 ข้อมูลประชากรแฝงระดับประเทศ

จากการสำรวจประชากรแฝงผ่านการสำรวจการย้ายถิ่นของประชากรของสำนักงานสถิติแห่งชาติ ในปี พ.ศ.2560 พบว่า ประเทศไทยมีจำนวนประชากรทั้งหมด 66,188,503 คน มีประชากรแฝงทั้งหมด 8,075,071 คน คิดเป็นร้อยละ 12.20 ของประชากรทั้งหมด เป็นประชากรแฝงกลางคืน จำนวน 6,752,654 คน คิดเป็นร้อยละ 10.20 ประชากรแฝงกลางวัน จำนวน 1,322,417 คน คิดเป็นร้อยละ 2.00 โดยประชากรแฝงกลางวันแบ่งเป็นประชากรแฝงกลางวันที่เข้ามาทำงาน จำนวน 1,106,321 คน คิดเป็นร้อยละ 1.67 และประชากรแฝงกลางวันที่เข้ามาเรียนหนังสือ จำนวน 216,096 คน คิดเป็นร้อยละ 0.33 และเมื่อจำแนกตามเพศ พบว่ามีสัดส่วนไม่แตกต่างกันมากนัก โดยเพศชายมากกว่าเพศหญิงเล็กน้อย

การเปลี่ยนแปลงจำนวนประชากรแฝงระดับประเทศในภาพรวม พบว่า ในปี พ.ศ.2557 - 2558 มีจำนวนประชากรแฝงเพิ่มขึ้น 670,365 คน คิดเป็นอัตราเพิ่มร้อยละ 8.60 แต่ตั้งแต่ปี พ.ศ.2558 - 2560 เป็นต้นมา จำนวนประชากรแฝงมีแนวโน้มลดลง คือ ในปี พ.ศ.2558 - 2559 มีจำนวนประชากรแฝงลดลง 227,891 คน ลดลงร้อยละ 2.69 และ พ.ศ.2559 - 2560 มีจำนวนประชากรแฝงลดลง 164,392 คน ลดลงร้อยละ 2.00 และเมื่อพิจารณาตามประเภทของประชากรแฝง พบว่า ประชากรแฝงกลางคืนมีทิศทางการเปลี่ยนแปลงเช่นเดียวกันประชากรแฝงในภาพรวม กล่าวคือ ในปี พ.ศ.2557 - 2558 มีจำนวนประชากรแฝง

เพิ่มขึ้น 556,457 คน คิดเป็นอัตราเพิ่มร้อยละ 8.39 แต่ตั้งแต่ปี พ.ศ.2558 – 2560 เป็นต้นมา จำนวนประชากรแฝงกลางคืนมีแนวโน้มลดลง คือ ในปี พ.ศ.2558 – 2559 มีจำนวนประชากรแฝงลดลง 239,006 คน ลดลงร้อยละ 3.33 และ พ.ศ.2559 – 2560 มีจำนวนประชากรแฝงลดลง 194,851 คน ลดลงร้อยละ 2.80 ในส่วนของประชากรแฝงกลางวันมีแนวโน้มเพิ่มขึ้นทุกปี คือ ในปี พ.ศ.2557 – 2558 มีจำนวนประชากรแฝงเพิ่มขึ้น 113,908 คน เพิ่มขึ้นร้อยละ 9.76 พ.ศ.2558 – 2559 มีจำนวนประชากรแฝงเพิ่มขึ้น 11,115 คน เพิ่มขึ้นร้อยละ 0.87 และ พ.ศ.2559 – 2560 มีประชากรแฝงเพิ่มขึ้น 30,459 คน เพิ่มขึ้นร้อยละ 2.36 โดยประชากรแฝงที่เข้ามาทำงานมีแนวโน้มเพิ่มขึ้นทุกปี ส่วนประชากรแฝงที่เข้ามาเรียนหนังสือมีทิศทางการเปลี่ยนแปลงเช่นเดียวกันประชากรแฝงในภาพรวม กล่าวคือ ในปี พ.ศ.2557 – 2558 มีจำนวนเพิ่มขึ้น แต่ตั้งแต่ปี พ.ศ.2558 – 2560 เป็นต้นมา มีแนวโน้มลดลง (ตาราง 3.4– 3.7)

ตาราง 3.4 จำนวนประชากรแฝงในประเทศไทย ปี พ.ศ.2557 – 2560

ประเภทของประชากรแฝง	พ.ศ.			
	2557	2558	2559	2560
ประชากรแฝง	7,796,989	8,467,354	8,239,463	8,075,071
ประชากรแฝงกลางคืน	6,630,054	7,186,511	6,947,505	6,752,654
ประชากรแฝงกลางวัน	1,166,935	1,280,843	1,291,958	1,322,417
-ประชากรแฝงกลางวันเข้ามาทำงาน	949,638	1,027,537	1,053,362	1,106,321
-ประชากรแฝงกลางวันเข้ามาเรียนหนังสือ	217,297	253,306	238,595	216,096

ที่มา : สำนักงานสถิติแห่งชาติ

ตาราง 3.5 อัตราการเปลี่ยนแปลงของประชากรแฝงในประเทศไทย ปี พ.ศ.2557 – 2560

พ.ศ.	จำนวนประชากรแฝง	จำนวนประชากรแฝงที่เพิ่มขึ้น / ลดลง	อัตราเพิ่ม / ลด
2557	7,796,989	-	-
2558	8,467,354	670,365	8.60
2559	8,239,463	-227,891	- 2.69
2560	8,075,071	-164,392	- 2.00

ที่มา : กลุ่มงานวิจัย 2 กองนโยบายและแผนงาน สำนักผังเมือง

ตาราง 3.6 อัตราการเปลี่ยนแปลงของประชากรแฝงกลางคืนในประเทศไทย ปี พ.ศ.2557 – 2560

พ.ศ.	จำนวนประชากรแฝงกลางคืน	จำนวนประชากรแฝงที่เพิ่มขึ้น / ลดลง	อัตราเพิ่ม / ลด
2557	6,630,054	-	-
2558	7,186,511	556,457	8.39
2559	6,947,505	- 239,006	- 3.33
2560	6,752,654	- 194,851	- 2.80

ที่มา : กลุ่มงานวิจัย 2 กองนโยบายและแผนงาน สำนักผังเมือง

ตาราง 3.7 อัตราการเปลี่ยนแปลงของประชากรแฝงกลางวันในประเทศไทย ปี พ.ศ.2557 – 2560

พ.ศ.	จำนวนประชากรแฝงกลางวัน	จำนวนประชากรแฝงที่เพิ่มขึ้น / ลดลง	อัตราเพิ่ม / ลด
2557	1,166,935	-	-
2558	1,280,843	113,908	9.76
2559	1,291,958	11,115	0.87
2560	1,322,417	30,459	2.36

ที่มา : กลุ่มงานวิจัย 2 กองนโยบายและแผนงาน สำนักผังเมือง

จากรายงานการสำรวจประชากรแฝงกลางคืนในระดับภาคของสำนักงานสถิติแห่งชาติในปี พ.ศ.2560 พบว่า ภาคปริมณฑล (นนทบุรี ปทุมธานี สมุทรปราการ นครปฐม สมุทรสาคร) เป็นภาคที่มีประชากรแฝงกลางคืนมากที่สุด จำนวน 1.97 ล้านคน เนื่องจากปริมณฑลเป็นแหล่งศูนย์กลางเศรษฐกิจ การค้า และเป็นแหล่งอุตสาหกรรมต่างๆ ส่วนภาคตะวันออกเฉียงเหนือมีประชากรแฝงกลางคืนน้อยที่สุด จำนวน 3.01 แสนคน และเมื่อพิจารณาประชากรแฝงกลางคืนเป็นรายจังหวัด พบว่า กรุงเทพมหานครเป็นจังหวัดที่มีประชากรแฝงกลางคืนมากที่สุด จำนวน 2.04 ล้านคน คิดเป็นร้อยละ 30.20 ของประชากรแฝงกลางคืนทั้งหมด รองลงมาคือ จังหวัดสมุทรปราการ จำนวน 6.86 แสนคน (ร้อยละ 10.20) และจังหวัดชลบุรี จำนวน 4.80 แสนคน (ร้อยละ 7.10) จะเห็นได้ว่ากรุงเทพมหานครและปริมณฑลและจังหวัดที่เป็นแหล่งอุตสาหกรรมต่างๆ เช่น ชลบุรี ระยอง สมุทรสาคร อยุธยา จะมีจำนวนประชากรแฝงกลางคืนมากกว่าจังหวัดอื่นๆ

สำหรับประชากรแฝงกลางวันในระดับภาคนั้น พบว่า ภาคปริมณฑล (นนทบุรี ปทุมธานี สมุทรปราการ นครปฐม สมุทรสาคร) เป็นภาคที่มีประชากรแฝงกลางวันมากที่สุด จำนวน 7.08 แสนคน เนื่องจากปริมณฑลเป็นแหล่งศูนย์กลางเศรษฐกิจ การค้า และเป็นแหล่งอุตสาหกรรมต่างๆ ส่วนภาคใต้มีประชากรแฝงกลางวันน้อยที่สุด 0.53 แสนคน และเมื่อพิจารณาประชากรแฝงกลางวันเป็นรายจังหวัด พบว่า จังหวัดที่มีประชากรแฝงกลางวันที่เข้ามาทำงานมากที่สุด คือ จังหวัดนนทบุรี จำนวน 2.14 แสนคน คิดเป็นร้อยละ 19.30 ของประชากรแฝงกลางวันที่เข้ามาทำงาน รองลงมาคือ จังหวัดปทุมธานี จำนวน 1.79 แสนคน (ร้อยละ 16.10) และกรุงเทพมหานคร จำนวน 1.48 แสนคน (ร้อยละ 13.30) และจังหวัดที่มีประชากรแฝงกลางวันที่เข้ามาเรียนหนังสือมากที่สุด คือ จังหวัดนนทบุรี จำนวน 4.25 หมื่นคน คิดเป็นร้อยละ 19.70 ของประชากรแฝงกลางวันที่เข้ามาเรียนหนังสือ รองลงมาคือ จังหวัดสมุทรสาคร จำนวน 3.38 หมื่นคน (ร้อยละ 15.60) และจังหวัดสมุทรปราการ จำนวน 3.19 หมื่นคน (ร้อยละ 14.80) (ตาราง 3.8 และแผนภูมิ 3.1 – 3.3)

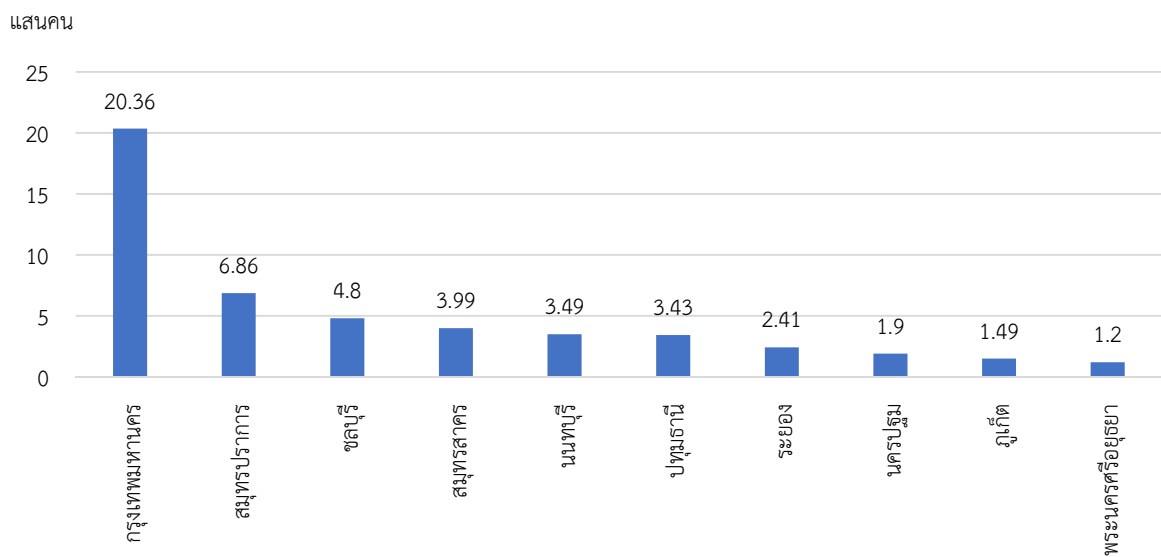
ตาราง 3.8 จำนวนและร้อยละของประชากรแฝงกลางคืนและกลางวันจำแนกตามภาค ปี พ.ศ.2560

ภาค	ประชากรแฝงกลางคืน		ประชากรแฝงกลางวัน	
	จำนวน (แสนคน)	ร้อยละ	จำนวน (แสนคน)	ร้อยละ
รวมทั้งประเทศ	67.52	100.00	13.23	100.00
กรุงเทพมหานคร	20.36	30.15	1.66	12.55
ปริมณฑล	19.68	29.15	7.08	53.51
ภาคเหนือ	4.00	5.92	0.74	5.59

ภาค	ประชากรแฝงกลางคืน		ประชากรแฝงกลางวัน	
	จำนวน (แสนคน)	ร้อยละ	จำนวน (แสนคน)	ร้อยละ
ภาคกลาง	14.23	21.08	2.50	18.90
ภาคตะวันออกเฉียงเหนือ	3.01	4.46	0.72	5.44
ภาคใต้	6.24	9.24	0.53	4.01

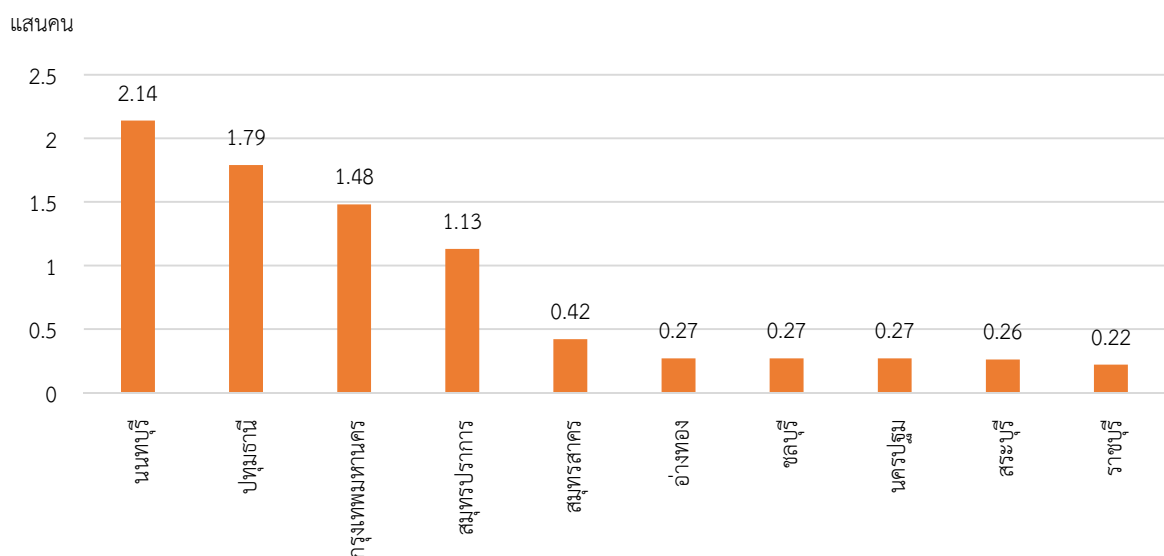
ที่มา : สำนักงานสถิติแห่งชาติ

แผนภูมิ 3.1 จังหวัดที่มีจำนวนประชากรแฝงกลางคืนสูงสุด 10 อันดับแรกของประเทศ ปี พ.ศ.2560



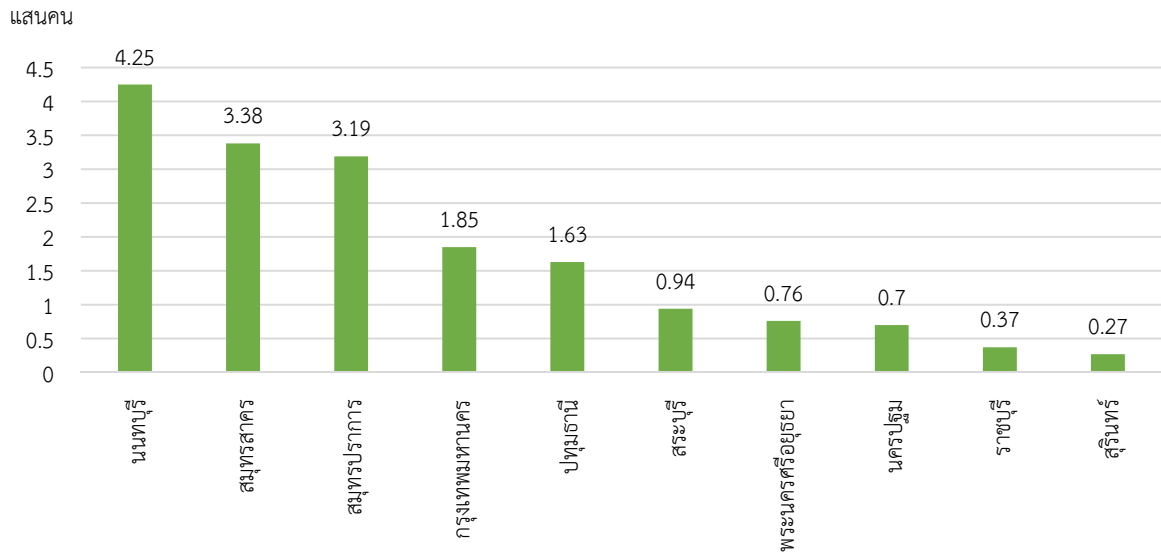
ที่มา : สำนักงานสถิติแห่งชาติ

แผนภูมิ 3.2 จังหวัดที่มีจำนวนประชากรแฝงกลางวันเข้ามาทำงานสูงสุด 10 อันดับแรกของประเทศ ปี พ.ศ.2560



ที่มา : สำนักงานสถิติแห่งชาติ

แผนภูมิ 3.3 จังหวัดที่มีจำนวนประชากรแฝงกลางวันที่เข้ามาเรียนหนังสือสูงสุด 10 อันดับแรกของประเทศ ปี พ.ศ.2560



ที่มา : สำนักงานสถิติแห่งชาติ

3.2.2 ข้อมูลประชากรแฝงของกรุงเทพมหานครและปริมณฑล

จากการสำรวจประชากรแฝงของกรุงเทพมหานครและปริมณฑลผ่านการสำรวจการย้ายถิ่นของประชากรของสำนักงานสถิติแห่งชาติในปี พ.ศ.2560 พบว่า กรุงเทพมหานครและปริมณฑลมีจำนวนประชากรทั้งหมด 15.54 ล้านคน มีประชากรลงทะเบียน 10.67 ล้านคน มีประชากรแฝง 4.87 ล้านคน คิดเป็นร้อยละ 31.34 ของประชากรกรุงเทพมหานครและปริมณฑลทั้งหมด เป็นประชากรแฝงกลางคืน จำนวน 4.00 ล้านคน คิดเป็นร้อยละ 25.74 ประชากรแฝงกลางวัน จำนวน 0.88 ล้านคน คิดเป็นร้อยละ 5.66 โดยประชากรแฝงกลางวันแบ่งเป็นประชากรแฝงกลางวันที่เข้ามาทำงาน จำนวน 0.73 ล้านคน คิดเป็นร้อยละ 4.70 และประชากรแฝงกลางวันที่เข้ามาเรียนหนังสือ จำนวน 0.15 ล้านคน คิดเป็นร้อยละ 0.97

1) ประชากรแฝงของกรุงเทพมหานคร

ข้อมูลประชากรแฝงจากสำนักงานสถิติแห่งชาติ ปี พ.ศ.2557 – 2560 ของกรุงเทพมหานคร พบว่า ในปี พ.ศ.2560 กรุงเทพมหานครมีจำนวนประชากรทั้งหมด 7,718,696 คน มีประชากรลงทะเบียน 5,682,415 คน มีประชากรแฝง 2,202,596 คน คิดเป็นร้อยละ 28.54 ของประชากรกรุงเทพมหานครทั้งหมด เป็นประชากรแฝงกลางคืน จำนวน 2,036,281 คน คิดเป็นร้อยละ 26.38 ประชากรแฝงกลางวัน จำนวน 166,315 คน คิดเป็นร้อยละ 2.15 โดยประชากรแฝงกลางวันแบ่งเป็นประชากรแฝงกลางวันที่เข้ามาทำงาน จำนวน 147,845 คน คิดเป็นร้อยละ 1.92 และประชากรแฝงกลางวันที่เข้ามาเรียนหนังสือ จำนวน 18,470 คน คิดเป็นร้อยละ 0.24

การเปลี่ยนแปลงจำนวนประชากรแฝงของกรุงเทพมหานครในภาพรวม พบว่า ในปี พ.ศ. 2557 – 2558 มีจำนวนประชากรแฝงเพิ่มขึ้น 228,621 คน คิดเป็นอัตราเพิ่มร้อยละ 10.09 แต่ตั้งแต่ปี พ.ศ. 2558 – 2560 เป็นต้นมา จำนวนประชากรแฝงมีแนวโน้มลดลง คือ ในปี พ.ศ.2558 – 2559 มีจำนวนประชากรแฝงลดลง 268,127 คน ลดลงร้อยละ 10.75 และ พ.ศ.2559 – 2560 มีจำนวนประชากรแฝงลดลง 24,561 คน ลดลงร้อยละ 1.10 และเมื่อพิจารณาตามประเภทของประชากรแฝง พบว่า ประชากรแฝงกลางคืน

มีทิศทางการเปลี่ยนแปลงเช่นเดียวกันประชากรแฝงในภาพรวม กล่าวคือ ในปี พ.ศ.2557 – 2558 มีจำนวนประชากรแฝงเพิ่มขึ้น 237,709 คน คิดเป็นอัตราเพิ่มร้อยละ 11.13 แต่ตั้งแต่ปี พ.ศ.2558 – 2560 เป็นต้นมา จำนวนประชากรแฝงกลางคืนมีแนวโน้มลดลง คือ ในปี พ.ศ.2558 – 2559 มีจำนวนประชากรแฝงลดลง 294,891 คน ลดลงร้อยละ 12.42 และ พ.ศ.2559 – 2560 มีจำนวนประชากรแฝงลดลง 42,473 คน ลดลงร้อยละ 2.04 ในส่วนของประชากรแฝงกลางวัน ในปี พ.ศ.2557 – 2558 มีจำนวนประชากรแฝงลดลง 9,088 คน ลดลงร้อยละ 6.95 แต่ตั้งแต่ปี พ.ศ.2558 – 2560 เป็นต้นมา จำนวนประชากรแฝงกลางวันมีแนวโน้มเพิ่มขึ้น คือ ในปี พ.ศ.2558 – 2559 มีจำนวนประชากรแฝงเพิ่มขึ้น 26,764 คน เพิ่มขึ้นร้อยละ 22.00 และ พ.ศ. 2559 – 2560 มีจำนวนประชากรแฝงเพิ่มขึ้น 17,912 คน เพิ่มขึ้นร้อยละ 12.07 โดยประชากรแฝงที่เข้ามาทำงานมีทิศทางการเปลี่ยนแปลงเช่นเดียวกันประชากรแฝงกลางวันกลางวัน กล่าวคือในปี พ.ศ.2557 – 2558 มีจำนวนลดลง แต่ตั้งแต่ปี พ.ศ.2558 – 2560 เป็นต้นมา มีแนวโน้มเพิ่มขึ้น ส่วนประชากรแฝงที่เข้ามาเรียนหนังสือมีทิศทางการเปลี่ยนแปลงแบบลดลงและเพิ่มขึ้นสลับกัน (ตาราง 3.9 – 3.12)

ตาราง 3.9 จำนวนประชากรแฝงของกรุงเทพมหานคร ปี พ.ศ.2557-2560

ประเภทของประชากรแฝง	พ.ศ.			
	2557	2558	2559	2560
ประชากรแฝง	2,266,663	2,495,284	2,227,157	2,202,596
ประชากรแฝงกลางคืน	2,135,936	2,373,645	2,078,754	2,036,281
ประชากรแฝงกลางวัน	130,727	121,639	148,403	166,315
-ประชากรแฝงกลางวันเข้ามาทำงาน	111,248	103,249	128,566	147,845
-ประชากรแฝงกลางวันเข้ามาเรียนหนังสือ	19,479	18,390	19,837	18,470

ที่มา : สำนักงานสถิติแห่งชาติ

ตาราง 3.10 อัตราการเปลี่ยนแปลงของประชากรแฝงของกรุงเทพมหานคร ปี พ.ศ.2557 – 2560

พ.ศ.	จำนวนประชากรแฝง	จำนวนประชากรแฝงที่เพิ่มขึ้น / ลดลง	อัตราเพิ่ม / ลด
2557	2,266,663	-	-
2558	2,495,284	228,621	10.09
2559	2,227,157	- 268,127	- 10.75
2560	2,202,596	- 24,561	- 1.10

ที่มา : กลุ่มงานวิจัย 2 กองนโยบายและแผนงาน สำนักผังเมือง

ตาราง 3.11 อัตราการเปลี่ยนแปลงของประชากรแฝงกลางคืนของกรุงเทพมหานคร ปี พ.ศ.2557 – 2560

พ.ศ.	จำนวนประชากรแฝงกลางคืน	จำนวนประชากรแฝงที่เพิ่มขึ้น / ลดลง	อัตราเพิ่ม / ลด
2557	2,135,936	-	-
2558	2,373,645	237,709	11.13

พ.ศ.	จำนวน ประชากรแฝงกลางคืน	จำนวนประชากรแฝง ที่เพิ่มขึ้น / ลดลง	อัตราเพิ่ม / ลด
2559	2,078,754	- 294,891	- 12.42
2560	2,036,281	- 42,473	- 2.04

ที่มา : กลุ่มงานวิจัย 2 กองนโยบายและแผนงาน สำนักผังเมือง

ตาราง 3.12 อัตราการเปลี่ยนแปลงของประชากรแฝงกลางวันของกรุงเทพมหานคร ปี พ.ศ.2557 – 2560

พ.ศ.	จำนวน ประชากรแฝงกลางวัน	จำนวนประชากรแฝง ที่เพิ่มขึ้น / ลดลง	อัตราเพิ่ม / ลด
2557	130,727	-	-
2558	121,639	- 9,088	- 6.95
2559	148,403	26,764	22.00
2560	166,315	17,912	12.07

ที่มา : กลุ่มงานวิจัย 2 กองนโยบายและแผนงาน สำนักผังเมือง

2) ประชากรแฝงของจังหวัดในปริมณฑล

ข้อมูลประชากรแฝงจากสำนักงานสถิติแห่งชาติ ปี พ.ศ.2557 – 2560 ของจังหวัดในปริมณฑล พบว่า ในปี พ.ศ.2560 จังหวัดในปริมณฑลมีจำนวนประชากรทั้งหมด 7.82 ล้านคน มีประชากรลงทะเบียน 5.15 ล้านคน มีประชากรแฝง 2.67 ล้านคน คิดเป็นร้อยละ 34.14 ของประชากรในจังหวัดปริมณฑลทั้งหมด เป็นประชากรแฝงกลางคืน จำนวน 1.97 ล้านคน คิดเป็นร้อยละ 25.19 ประชากรแฝงกลางวัน จำนวน 0.70 ล้านคน คิดเป็นร้อยละ 8.95 โดยประชากรแฝงกลางวันแบ่งเป็นประชากรแฝงกลางวันที่เข้ามาทำงาน จำนวน 0.57 ล้านคน คิดเป็นร้อยละ 7.29 และประชากรแฝงกลางวันที่เข้ามาเรียนหนังสือ จำนวน 0.13 ล้านคน คิดเป็นร้อยละ 1.66

จังหวัดในปริมณฑลที่มีประชากรแฝงมากที่สุดคือ จังหวัดสมุทรปราการ จำนวน 0.83 ล้านคน คิดเป็นร้อยละ 31.09 ของประชากรแฝงในจังหวัดปริมณฑล รองลงมาคือ จังหวัดนนทบุรี จำนวน 0.61 ล้านคน (ร้อยละ 22.85) และจังหวัดปทุมธานี จำนวน 0.54 ล้านคน (ร้อยละ 20.22)

จังหวัดในปริมณฑลที่มีประชากรแฝงกลางคืนมากที่สุดคือ จังหวัดสมุทรปราการ จำนวน 0.69 ล้านคน คิดเป็นร้อยละ 35.03 ของประชากรแฝงกลางคืนในจังหวัดปริมณฑล รองลงมาคือ จังหวัดสมุทรสาคร จำนวน 0.40 ล้านคน (ร้อยละ 20.30) และจังหวัดนนทบุรี จำนวน 0.35 ล้านคน (ร้อยละ 17.77)

สำหรับประชากรแฝงกลางวันของจังหวัดในปริมณฑล พบว่า จังหวัดที่มีประชากรแฝงกลางวันที่เข้ามาทำงานมากที่สุด คือ จังหวัดนนทบุรี จำนวน 0.21 ล้านคน คิดเป็นร้อยละ 36.84 ของประชากรแฝงกลางวันที่เข้ามาทำงานในจังหวัดปริมณฑล รองลงมาคือจังหวัดปทุมธานี จำนวน 0.18 ล้านคน (ร้อยละ 31.58) และจังหวัดสมุทรปราการ จำนวน 0.11 ล้านคน (ร้อยละ 19.30) ส่วนประชากรแฝงกลางวันที่เข้ามาเรียนมากที่สุด คือ จังหวัดนนทบุรี จำนวน 0.04 ล้านคน คิดเป็นร้อยละ 30.77 ของประชากรแฝงกลางวันที่เข้ามาเรียนในจังหวัดปริมณฑล รองลงมาคือ จังหวัดสมุทรปราการ จำนวน 0.03 ล้านคน (ร้อยละ 23.08) และจังหวัดสมุทรสาคร จำนวน 0.03 ล้านคน (ร้อยละ 23.08)

ตาราง 3.12 จำนวนประชากรแฝงของกรุงเทพมหานครและปริมณฑล ปี พ.ศ.2557-2560

จังหวัด	ประชากรแฝง (ล้านคน)															
	2557				2558				2559				2560			
	กลางคืน	กลางวัน-ทำงาน	กลางวัน-เรียน	รวม	กลางคืน	กลางวัน-ทำงาน	กลางวัน-เรียน	รวม	กลางคืน	กลางวัน-ทำงาน	กลางวัน-เรียน	รวม	กลางคืน	กลางวัน-ทำงาน	กลางวัน-เรียน	รวม
กรุงเทพมหานครและปริมณฑล	3.99	0.59	0.15	4.73	4.37	0.62	0.17	5.16	4.15	0.64	0.15	4.94	4.01	0.72	0.15	4.88
กรุงเทพมหานคร	2.14	0.11	0.02	2.27	2.37	0.10	0.02	2.49	2.08	0.13	0.02	2.23	2.04	0.15	0.02	2.21
ปริมณฑล	1.85	0.48	0.13	2.46	2.00	0.52	0.15	2.67	2.07	0.51	0.13	2.71	1.97	0.57	0.13	2.67
จังหวัดนนทบุรี	0.30	0.23	0.05	0.58	0.38	0.27	0.07	0.72	0.40	0.25	0.05	0.70	0.35	0.21	0.04	0.60
จังหวัดปทุมธานี	0.30	0.11	0.01	0.42	0.38	0.11	0.02	0.51	0.41	0.14	0.02	0.57	0.34	0.18	0.02	0.54
จังหวัดสมุทรปราการ	0.67	0.08	0.04	0.79	0.61	0.10	0.03	0.74	0.66	0.08	0.03	0.77	0.69	0.11	0.03	0.83
จังหวัดสมุทรสาคร	0.42	0.03	0.02	0.47	0.44	0.02	0.02	0.48	0.39	0.02	0.03	0.44	0.40	0.04	0.03	0.47
จังหวัดนครปฐม	0.16	0.03	0.01	0.20	0.19	0.02	0.01	0.22	0.21	0.02	0.00	0.23	0.19	0.03	0.01	0.23

ที่มา : สำนักงานสถิติแห่งชาติ

3.3 ประชากรกลุ่มต่างๆ ที่เกี่ยวข้องการแฝงตัวของประชากรในเขตกรุงเทพมหานคร

ในการศึกษาเรื่องประชากรแฝงของกรุงเทพมหานคร นอกจากข้อมูลประชากรที่จัดเก็บโดยสำนักงานสถิติแห่งชาติแล้ว ยังต้องศึกษาประชากรกลุ่มต่างๆ ที่มีการแฝงตัวอาศัยอยู่ในเขตกรุงเทพมหานคร ซึ่งมีผลต่อการใช้ระบบสาธารณสุขโรคและสาธารณสุขการของกรุงเทพมหานคร ประชากรกลุ่มดังกล่าว ได้แก่ ผู้เยี่ยมเยือนหรือนักท่องเที่ยวและนักทัศนาจร แรงงานต่างด้าว และคนไร้บ้าน

3.3.1 ผู้เยี่ยมเยือนหรือผู้มาเยือน (Visitors)

ผู้เยี่ยมเยือน หมายถึง นักท่องเที่ยวและนักทัศนาจร โดยการจำแนกประเภทของผู้มาเยือน เป็นการแบ่งตามช่วงเวลาที่เข้าไปในการไปเยือนและมีการพักค้างคืน ณ สถานที่ที่ไปเยือนนั้น แบ่งออกเป็น 2 ประเภทคือ

- 1) นักท่องเที่ยว (Tourist) หมายถึง ผู้ที่มาเยือนชั่วคราวซึ่งพักอยู่ ณ สถานที่ที่ไปเยือนอย่างน้อย 24 ชั่วโมง และมีการพักค้างคืนอย่างน้อย 1 คืน แต่ไม่เกิน 1 ปี
- 2) นักทัศนาจร (Excursionist) หมายถึง ผู้ที่มาเยือนชั่วคราวซึ่งพักอยู่ ณ สถานที่นั้นน้อยกว่า 24 ชั่วโมง และไม่พักค้างคืน (รวมถึงผู้โดยสารที่มาถึงเรือทัศนาจรด้วย)

จำนวนผู้เยี่ยมเยือนหรือผู้มาเยือนในเขตกรุงเทพมหานคร ปี พ.ศ.2560 ทั้งชาวไทยและชาวต่างประเทศ มีจำนวนทั้งหมด 63,575,737 คน แบ่งเป็นนักท่องเที่ยวจำนวน 45,602,422 คน คิดเป็นร้อยละ 71.73 ของจำนวนผู้เยี่ยมเยือนทั้งหมด และนักทัศนาจร จำนวน 17,973,315 คน คิดเป็นร้อยละ 28.27

การเปลี่ยนแปลงจำนวนผู้เยี่ยมเยือนของกรุงเทพมหานครในภาพรวมตั้งแต่ปี พ.ศ.2557 – 2560 พบว่ามีแนวโน้มเพิ่มขึ้นทุกปีโดยปี พ.ศ.2559 - 2560 มีจำนวนผู้มาเยี่ยมเยือนเพิ่มขึ้น 4,379,406 คน เพิ่มขึ้นร้อยละ 7.40 ซึ่งแนวโน้มการท่องเที่ยวของกรุงเทพมหานครในอนาคต ยังมีการเติบโตอย่างต่อเนื่อง เนื่องจากทำเลที่ตั้งที่เป็นศูนย์กลางของประเทศ มีทรัพยากรการท่องเที่ยวที่หลากหลาย มีบริการที่สามารถรองรับการท่องเที่ยวที่ทันสมัย เช่น โรงแรม ย่านการค้าขนาดใหญ่ และศูนย์การแพทย์ที่ทันสมัยและครบวงจร ตลอดจนมีระบบการคมนาคมที่สะดวก

ตาราง 3.13 จำนวนผู้เยี่ยมเยือนของกรุงเทพมหานคร ปี พ.ศ.2557-2560

ประเภทของผู้เยี่ยมเยือน	พ.ศ.			
	2557	2558	2559	2560
จำนวนผู้เยี่ยมเยือนรวม	50,972,772	56,515,597	59,196,331	63,575,737
-นักท่องเที่ยว	37,097,326	41,283,511	42,452,892	45,602,422
-นักท่องเที่ยว	13,875,446	15,232,086	16,743,439	17,973,315

ที่มา : กรมการท่องเที่ยว กระทรวงการท่องเที่ยวและกีฬา

ตาราง 3.14 อัตราการเปลี่ยนแปลงของผู้เยี่ยมเยือนของกรุงเทพมหานคร ปี พ.ศ.2557 - 2560

พ.ศ.	จำนวนผู้เยี่ยมเยือน	จำนวนผู้เยี่ยมเยือน ที่เพิ่มขึ้น / ลดลง	อัตราเพิ่ม / ลด
2557	50,972,772	-	-
2558	56,515,597	5,542,825	10.87
2559	59,196,331	2,680,734	4.74
2560	63,575,737	4,379,406	7.40

ที่มา : กลุ่มงานวิจัย 2 กองนโยบายและแผนงาน สำนักผังเมือง

3.3.2 แรงงานต่างด้าว

แรงงานต่างด้าวโดยเฉพาะแรงงานจากประเทศเพื่อนบ้านเป็นกำลังสำคัญสำหรับตลาดแรงงานในบางประเภทของประเทศไทย ตั้งแต่มีการผ่อนปรนให้มีการจดทะเบียนแรงงานต่างด้าวและมีการลงนามในบันทึกความเข้าใจว่าด้วยเรื่องการจ้างงานกับประเทศเมียนมาทำให้แรงงานต่างด้าวเดินทางเข้าสู่ประเทศไทยมากขึ้น และในปัจจุบันมีการขึ้นทะเบียนแรงงานต่างด้าวทำให้มีข้อมูลที่ชัดเจนขึ้น

ในปี 2560 กรุงเทพมหานครมีแรงงานต่างด้าวจำนวน 340,911 คน เพิ่มจากปี 2556 คิดเป็นอัตราส่วนร้อยละ 162.93 เนื่องจากภาวะเจริญพันธุ์ของประชากรลดลง และประเทศไทยก้าวเข้าสู่สังคมสูงวัยจึงอาจทำให้เกิดปัญหาการขาดแคลนแรงงานที่อาจกระทบต่อระบบเศรษฐกิจของประเทศ แรงงานต่างด้าวยังคงมีความสำคัญ อย่างไรก็ตามเนื่องด้วยเศรษฐกิจของเมียนมามีแนวโน้มการพัฒนาที่ดีขึ้น มีการคาดการณ์ว่าแรงงานเมียนมาจะเดินทางกลับภูมิลำเนาในอนาคต ซึ่งในตอนนี้จำเป็นต้องทดแทนแรงงานด้วยการอพยพย้ายถิ่นในประเทศ

คนต่างด้าวที่ได้รับอนุญาตทำงานในประเทศไทย ตามพระราชบัญญัติการทำงานของคนต่างด้าว พ.ศ.2551 แบ่งเป็นกลุ่มต่างๆ ดังนี้

1) คนต่างด้าวตลอดชีพ ได้แก่ คนต่างด้าวที่ได้รับอนุญาตให้อยู่ในราชอาณาจักรและทำงานตามประกาศของคณะปฏิวัติ ฉบับที่ 322 ลงวันที่ 13 ธันวาคม 2515

2) คนต่างด้าวมาตรา 9 ประเภททั่วไป คนต่างด้าวที่มีถิ่นที่อยู่ในราชอาณาจักร หรือได้รับอนุญาตให้เข้ามาในราชอาณาจักรเป็นการชั่วคราวตามกฎหมายว่าด้วยคนเข้าเมืองโดยมิใช่ได้รับอนุญาตให้เข้ามาในฐานะนักท่องเที่ยว หรือผู้เดินทางผ่าน และไม่มีลักษณะต้องห้ามตามที่กำหนดในกฎกระทรวง

3) คนต่างด้าวมาตรา 9 พิสูจน์สัญชาติ คนต่างด้าวสัญชาติเมียนมา ลาว และกัมพูชาที่หลบหนีเข้าเมืองได้รับการผ่อนผันให้ทำงานและอยู่ในราชอาณาจักรเป็นการชั่วคราว ตามมติคณะรัฐมนตรี ซึ่งได้ผ่านการพิสูจน์สัญชาติและปรับสถานะการเข้าเมืองถูกต้องกฎหมายเรียบร้อยแล้ว

4) คนต่างด้าวมาตรา 9 นำเข้าตาม MOU คนต่างด้าวสัญชาติเมียนมา ลาว และกัมพูชาที่เข้ามาทำงานตามความตกลงระหว่างรัฐบาลไทยกับรัฐบาลประเทศต้นทาง

5) คนต่างด้าวมาตรา 12 ประเภทส่งเสริมการลงทุน คนต่างด้าวที่เข้ามาทำงานในราชอาณาจักรตามกฎหมายว่าด้วยการส่งเสริมการลงทุน (พระราชบัญญัติส่งเสริมการลงทุน พ.ศ.2520) หรือกฎหมายอื่น ได้แก่ พระราชบัญญัตินิคมอุตสาหกรรมแห่งประเทศไทย พ.ศ.2522 และพระราชบัญญัติปิโตรเลียม พ.ศ. 2514 เช่น นักลงทุน ช่างฝีมือ ผู้ชำนาญการ

6) คนต่างด้าวมาตรา 13 ประเภทชนกลุ่มน้อย คนต่างด้าวที่ไม่ได้รับสัญชาติไทยตามกฎหมายว่าด้วยสัญชาติ และกระทรวงมหาดไทยได้ออกเอกสารเพื่อรอพิสูจน์สถานะยื่นขอใบอนุญาตทำงาน

7) คนต่างด้าวมาตรา 14 คนต่างด้าวสัญชาติเมียนมา ลาว และกัมพูชา ที่เข้ามาทำงานบริเวณชายแดนในลักษณะไป - กลับ หรือตามฤดูกาลในพื้นที่ที่มีความตกลงว่าด้วยการสัญจรข้ามแดนระหว่างราชอาณาจักรไทยกับประเทศที่ติดกับราชอาณาจักรไทย

8) คนต่างด้าว 3 สัญชาติ (เมียนมา ลาว กัมพูชา) หมายถึง แรงงานที่เข้ามาทำงานในประเทศไทยในตำแหน่งกรรมกร หรือ คนรับใช้ในบ้าน ตามบันทึกความเข้าใจว่าด้วยการจ้างแรงงานระหว่างประเทศไทยกับประเทศเมียนมา ลาว กัมพูชา เพื่อทดแทนแรงงานไทยที่ขาดแคลน รวมถึงแรงงานที่ลักลอบเข้าเมืองได้รับการปรับสถานะเป็นเข้าเมืองถูกต้องกฎหมายได้รับอนุญาตทำงาน

ตาราง 3.15 จำนวนแรงงานต่างด้าวที่ได้รับอนุญาตทำงานในเขตกรุงเทพมหานคร ปี พ.ศ.2557-2560

แรงงานต่างด้าว ที่ได้รับอนุญาตทำงาน	พ.ศ.				
	2557	2558	2559	2560	
กรุงเทพมหานคร	120,636	198,433	256,232	340,911	
สำนักบริหารแรงงานต่างด้าว	77,104	81,467	83,360	85,904	
สจก. 1 - 10	43,532	116,966	172,872	255,007	
- สจก. 1 (ราชดำเนิน)	785	905	1,160	สจก. 8 (ราชดำเนิน)	3,299
- สจก. 2 (จตุจักร)	9,248	19,563	1,349	สจก. 9 (หลักสี่)	32,606
- สจก. 3 (วิภาวดีรังสิต)	1,024	1,013	26,645	สจก. 10 (วิภาวดีรังสิต)	32,297
- สจก. 4 (บางรัก)	1,259	600	18,315	สจก. 1 (สาทร)	2,890
- สจก. 5 (ธนบุรี)	950	5,030	57,629	สจก. 6 (บางพลัด)	23,994
- สจก. 6 (พุทธมณฑล)	20,133	19,913	9,094	สจก. 7 (บรมราชชนนี)	34,903
- สจก. 7 (ราษฎร์บูรณะ)	2,099	2,118	23,967	สจก. 2 (ราษฎร์บูรณะ)	5,832
- สจก. 8 (บางนา)	1,603	29,107	4,501	สจก. 3 (บางนา)	37,981
- สจก. 9 (รามอินทรา)	1,097	11,131	28,229	สจก. 4 (นวมินทร์)	37,360
- สจก. 10 (มีนบุรี)	5,334	27,586	1,983	สจก. 5 (มีนบุรี)	43,845

ที่มา : สำนักบริหารแรงงานต่างด้าว กระทรวงแรงงาน

ตาราง 3.16 อัตราการเปลี่ยนแปลงของแรงงานต่างด้าวที่ได้รับอนุญาตทำงานในเขตกรุงเทพมหานคร ปี พ.ศ. 2557-2560

พ.ศ.	จำนวนแรงงานต่างด้าวที่ได้รับอนุญาตทำงาน	จำนวนแรงงานต่างด้าวที่ได้รับอนุญาตทำงานที่เพิ่มขึ้น / ลดลง	อัตราเพิ่ม / ลด
2557	120,636	-	-
2558	198,433	77,797	64.49
2559	256,232	57,799	29.13
2560	340,911	84,679	33.05

ที่มา : กลุ่มงานวิจัย 2 กองนโยบายและแผนงาน สำนักผังเมือง

3.3.3 คนไร้บ้าน

คนไร้บ้านหมายถึง สภาพของบุคคล ณ ช่วงเวลาหนึ่งที่ไม่สามารถมีที่อยู่อาศัยในแบบปกติทั่วไปได้ บางส่วนมีอาชีพเก็บของเก่าขาย รับจ้างรายวันทั่วไป ค่าขาย เป็นต้น ซึ่งข้อมูลคนไร้บ้านของกรุงเทพมหานครเป็นข้อมูลที่เข้าถึงได้ยาก ทำให้ขาดการแก้ไขปัญหาเพื่อให้คนไร้บ้านได้รับสิทธิ์ทางสังคม

ในปี 2560 กรุงเทพมหานครมีคนไร้บ้านจำนวน 3,630 คน เพิ่มขึ้นจากปี 2556 ร้อยละ 15.61 ซึ่งข้อมูลดังกล่าวมีหลายหน่วยงานที่แย้งว่าความเป็นจริงน่าจะมีจำนวนผู้ไร้บ้านมากกว่านี้ อย่างไรก็ตามคนไร้บ้านไม่มีการขึ้นทะเบียน เป็นกลุ่มคนที่มีการเคลื่อนย้ายจากที่หนึ่งไปอีกที่หนึ่งได้ หากไม่มีการลงทะเบียนอาจมีการนับซ้ำ ตลอดจนเป็นข้อมูลที่มีการเปลี่ยนแปลงตลอดเวลา จึงต้องมีการสำรวจอย่างเป็นระบบพร้อมๆ กัน ทั้งกรุงเทพเพื่อลดการนับซ้ำ และมีการลงทะเบียนให้ชัดเจนอย่างเป็นระบบ เพื่อการแก้ไขปัญหาในอนาคต

จากการศึกษาของหลายหน่วยงานพบว่าแนวโน้มสูงขึ้น จากปัจจัยหลายอย่าง เช่น การว่างงาน ที่ทำกินถูกยึด ปัญหาสุขภาพ ความพิการ เป็นโรคที่สังคมรังเกียจ ครอบครัวแตกแยก ความรุนแรงในครอบครัว เป็นต้น นอกจากนี้คนไร้บ้านในกรุงเทพมหานครมีแนวโน้มเพิ่มสูงขึ้นโดยเฉพาะกลุ่มผู้สูงอายุ

ตาราง 3.13 จำนวนผู้เยี่ยมเยียนในเขตกรุงเทพมหานคร ปี พ.ศ.2557-2560

ประเภทของผู้เยี่ยมเยียน	พ.ศ.			
	2557	2558	2559	2560
จำนวนผู้เยี่ยมเยียนรวม	3,249	3,311	3,459	3,630

ที่มา : มูลนิธิอิสรชน

ตาราง 3.14 อัตราการเปลี่ยนแปลงของคนไร้บ้านของกรุงเทพมหานคร ปี พ.ศ.2557 - 2560

พ.ศ.	จำนวนผู้เยี่ยมเยียน	จำนวนผู้เยี่ยมเยียนที่เพิ่มขึ้น / ลดลง	อัตราเพิ่ม / ลด
2557	3,249	-	-
2558	3,311	62	1.91
2559	3,459	148	4.47
2560	3,630	171	4.94

ที่มา : กลุ่มงานวิจัย 2 กองนโยบายและแผนงาน สำนักผังเมือง

บทที่ 4

สรุปผลการศึกษา

4.1 สรุปผลการศึกษา

จากข้อมูลทะเบียนราษฎรโดยกรมการปกครอง และข้อมูลสำมะโนประชากรโดยสำนักงานสถิติแห่งชาติ ปี พ.ศ. 2503 – 2553 พบว่า ตั้งแต่ปี พ.ศ. 2533 เป็นต้นมา จำนวนประชากรจากสำมะโนประชากรมากกว่าทะเบียนราษฎร และในปี พ.ศ. 2553 สำนักงานสถิติแห่งชาติได้จัดทำสำมะโนประชากรและเคหะที่มีการสำรวจประชากรแฝงโดยสอบถามไปพร้อมกับการสำรวจการย้ายถิ่นของประชากรเป็นครั้งแรก สามารถสรุปข้อมูลได้ดังนี้

4.1.1 ข้อมูลประชากรแฝงจากการจัดทำสำมะโนประชากรและเคหะ พ.ศ.2553

1) ข้อมูลประชากรแฝงระดับภาคกรุงเทพมหานครและปริมณฑล

	ข้อมูลประชากร	
	จำนวน (คน)	ร้อยละ
กรุงเทพมหานครและปริมณฑล	14,626,527	100.00
ประชากรตามทะเบียนราษฎร	10,326,093	66.95
ประชากรแฝง	4,833,828	33.05

2) ข้อมูลประชากรแฝงในเขตกรุงเทพมหานคร

	ข้อมูลประชากร	
	จำนวน (คน)	ร้อยละ
กรุงเทพมหานคร	8,305,519	100.00
ประชากรตามทะเบียนราษฎร	5,701,394	63.14
ประชากรแฝง	3,061,585	36.86

กลุ่มเขตของกรุงเทพมหานครที่มีสัดส่วนประชากรแฝงในกลุ่มเขตจากมากไปน้อยได้ดังนี้

ลำดับ	กลุ่มเขต	สัดส่วนประชากรแฝง
1	กลุ่มเขตพื้นที่ศูนย์กลางธุรกิจและพาณิชยกรรม	48.55
2	กลุ่มเขตพื้นที่อยู่อาศัย	35.23
3	กลุ่มเขตพื้นที่อยู่อาศัยชานเมืองและเกษตรกรรมฝั่งตะวันตกตอนล่าง	35.03
4	กลุ่มเขตพื้นที่อยู่อาศัยชานเมืองและเกษตรกรรมฝั่งตะวันออก	31.53
5	กลุ่มเขตพื้นที่อนุรักษ์ศิลปวัฒนธรรมและการท่องเที่ยว	30.20
6	กลุ่มเขตพื้นที่อยู่อาศัยชานเมืองและเกษตรกรรมฝั่งตะวันตกตอนบน	30.19

เขตที่มีสัดส่วนประชากรแฝงในเขตมากเป็น 5 ลำดับแรก ได้แก่

ลำดับ	เขต	สัดส่วน ประชากรแฝง
1	เขตวัฒนา	85.70
2	เขตคลองเตย	66.66
3	เขตบางกะปิ	59.44
4	เขตปทุมวัน	55.20
5	เขตยานนาวา	50.54

3) ข้อมูลประชากรแฝงในจังหวัดปริมณฑล

จังหวัดปริมณฑลที่มีสัดส่วนประชากรแฝงในจังหวัดจากมากไปน้อยได้ดังนี้

ลำดับ	จังหวัด	ข้อมูลประชากร		
		จำนวนประชากรทั้งหมด (คน)	จำนวนประชากรแฝง (คน)	ร้อยละ
1	สมุทรสาคร	887,191	449,221	50.63
2	ปทุมธานี	1,327,147	392,447	29.57
3	สมุทรปราการ	1,828,695	521,725	28.53
4	นนทบุรี	1,334,083	246,369	18.47
5	นครปฐม	943,892	162,481	17.21

โดยจังหวัดในปริมณฑลเป็นจังหวัดที่มีที่ตั้งโรงงานอุตสาหกรรมเป็นจำนวนมากซึ่งเป็นแหล่งงานที่สำคัญ รวมถึงเป็นสถานที่ตั้งของสถานศึกษาขนาดใหญ่ที่ขยายตัวออกจากกรุงเทพมหานคร ทำให้มีแรงงานนักเรียน และนักศึกษาจำนวนมากเข้ามาในพื้นที่

4.1.2 ข้อมูลประชากรแฝงจากการสำรวจการย้ายถิ่นของประชากร ปี พ.ศ.2560

จากการสำรวจประชากรแฝงผ่านการสำรวจการย้ายถิ่นของประชากรของสำนักงานสถิติแห่งชาติในปี พ.ศ.2560 พบว่า

1) ข้อมูลประชากรแฝงระดับประเทศ

	ข้อมูลประชากร	
	จำนวน (คน)	ร้อยละ
ประเทศไทย	66,188,503	100.00
ประชากรแฝง	8,075,071	12.20
ประชากรแฝงกลางคืน	6,752,654	10.20
ประชากรแฝงกลางวัน	1,322,417	2.00
- ประชากรแฝงกลางวันที่เข้ามาทำงาน	1,106,321	1.67
- ประชากรแฝงกลางวันที่เข้ามาเรียนหนังสือ	216,096	0.33

การเปลี่ยนแปลงจำนวนประชากรแฝงระดับประเทศในภาพรวม พบว่า ในปี พ.ศ.2557 – 2558 มีจำนวนประชากรแฝงเพิ่มขึ้น แต่ตั้งแต่ปี พ.ศ.2558 – 2560 เป็นต้นมา จำนวนประชากรแฝงมีแนวโน้มลดลง และเมื่อพิจารณาตามประเภทของประชากรแฝง พบว่า ประชากรแฝงกลางคืนมีทิศทางการเปลี่ยนแปลงเช่นเดียวกันประชากรแฝงในภาพรวม ในส่วนของประชากรแฝงกลางวันมีแนวโน้มเพิ่มขึ้นทุกปี โดยประชากรแฝงที่เข้ามาทำงานมีแนวโน้มเพิ่มขึ้นทุกปี ส่วนประชากรแฝงที่เข้ามาเรียนหนังสือมีทิศทางการเปลี่ยนแปลงเช่นเดียวกันประชากรแฝงในภาพรวม

2) ข้อมูลประชากรแฝงของกรุงเทพมหานคร

	ข้อมูลประชากร	
	จำนวน (คน)	ร้อยละ
กรุงเทพมหานคร	7,718,696	100.00
ประชากรแฝง	2,202,596	28.54
ประชากรแฝงกลางคืน	2,036,281	26.38
ประชากรแฝงกลางวัน	166,315	2.15
- ประชากรแฝงกลางวันที่เข้ามาทำงาน	147,845	1.92
- ประชากรแฝงกลางวันที่เข้ามาเรียนหนังสือ	18,470	0.24

การเปลี่ยนแปลงจำนวนประชากรแฝงของกรุงเทพมหานครในภาพรวม พบว่า ในปี พ.ศ.2557 – 2558 มีจำนวนประชากรแฝงเพิ่มขึ้น แต่ตั้งแต่ปี พ.ศ.2558 – 2560 เป็นต้นมา จำนวนประชากรแฝงมีแนวโน้มลดลง และเมื่อพิจารณาตามประเภทของประชากรแฝง พบว่า ประชากรแฝงกลางคืนมีทิศทางการเปลี่ยนแปลงเช่นเดียวกันประชากรแฝงในภาพรวม ในส่วนของประชากรแฝงกลางวัน ในปี พ.ศ.2557 – 2558 มีจำนวนประชากรแฝงลดลง แต่ตั้งแต่ปี พ.ศ.2558 – 2560 เป็นต้นมา จำนวนประชากรแฝงกลางวันมีแนวโน้มเพิ่มขึ้น โดยประชากรแฝงที่เข้ามาทำงานมีทิศทางการเปลี่ยนแปลงเช่นเดียวกันประชากรแฝงกลางวันกลางวัน ส่วนประชากรแฝงที่เข้ามาเรียนหนังสือมีทิศทางการเปลี่ยนแปลงแบบลดลงและเพิ่มขึ้นสลับกัน

2) ข้อมูลประชากรแฝงของกรุงเทพมหานคร

	ข้อมูลประชากร	
	จำนวน (ล้านคน)	ร้อยละ
จังหวัดปริมณฑล	7.82	100.00
ประชากรแฝง	2.67	34.14
ประชากรแฝงกลางคืน	1.97	25.19
ประชากรแฝงกลางวัน	0.70	8.95
- ประชากรแฝงกลางวันที่เข้ามาทำงาน	0.57	7.29
- ประชากรแฝงกลางวันที่เข้ามาเรียนหนังสือ	0.13	1.66

4.1.3 ประชากรกลุ่มต่างๆ ที่เกี่ยวข้องกับการแฝงตัวของประชากรในเขตกรุงเทพมหานคร จำนวนประชากรกลุ่มต่างๆ ที่เกี่ยวข้องกับการแฝงตัวของประชากรในเขตกรุงเทพมหานคร ปี พ.ศ.

2560

กลุ่มประชากร	จำนวน (คน)
ผู้เยี่ยมเยียนรวม	63,575,737
- นักท่องเที่ยว	45,602,422
- นักทัศนจร	17,973,315
แรงงานต่างด้าวที่ได้รับอนุญาตทำงาน	340,911
คนไร้บ้าน	3,630

4.1.4 ผลกระทบและแนวทางแก้ไขปัญหา

ประชากรทั้งหมดในเขตกรุงเทพมหานครประกอบด้วยประชากรที่ลงทะเบียนและประชากรแฝง ทั้งประชากรแฝงกลางวันและประชากรแฝงกลางคืน รวมถึงประชากรกลุ่มต่างๆ เช่น นักท่องเที่ยวทัศนจร แรงงานต่างด้าว คนไร้บ้าน เป็นต้น และจากการเพิ่มขึ้นของประชากรแฝงในเขตกรุงเทพมหานครส่งผลให้ความหนาแน่นในพื้นที่เมืองเพิ่มมากขึ้น มีการขยายตัวของเมืองออกไปยังพื้นที่ชานเมือง เกิดการพัฒนาที่กระจุกกระจาย ทำให้ไม่สามารถบริหารจัดการสาธารณูปโภคและสาธารณูปการได้อย่างเต็มที่ อีกทั้งไม่สามารถจัดเก็บภาษีจากประชากรแฝงเพื่อใช้บำรุงท้องที่และพัฒนาระบบสาธารณูปโภคและสาธารณูปการได้ รวมถึงผลกระทบที่มีต่อประชากรแฝงเองที่อาจไม่ได้รับความสะดวกในการใช้สิทธิและบริการสาธารณะขั้นพื้นฐาน เช่น สิทธิในการรักษาพยาบาล สิทธิในการเลือกตั้ง เป็นต้น ดังนั้นจึงควรกำหนดมาตรการเพื่อแก้ไขปัญหาประชากรแฝงอย่างยั่งยืน เช่น

- ปรับปรุงระบบการแจ้งย้ายเข้า – ออก เช่น ลดขั้นตอนการดำเนินการที่ไม่จำเป็นออกให้ประชาชนสามารถแจ้งย้ายเข้า – ออกได้สะดวกยิ่งขึ้น เป็นต้น

- ภาครัฐต้องเร่งการพัฒนาและกระจายความเจริญไปสู่จังหวัดอื่นๆ เช่น การส่งเสริมอาชีพและแหล่งงาน การพัฒนาสถาบันการศึกษาและโรงพยาบาลให้มีคุณภาพทัดเทียมกับที่อยู่ในกรุงเทพมหานคร พัฒนาระบบคมนาคมขนส่งภายในจังหวัดและเชื่อมโยงกับจังหวัดใกล้เคียงให้เดินทางได้สะดวกยิ่งขึ้น เป็นต้น เพื่อลดการย้ายถิ่นเข้ามาในเขตกรุงเทพมหานคร

4.2 ข้อเสนอแนะ

ในการเก็บข้อมูลเกี่ยวกับประชากรแฝงในเขตกรุงเทพมหานครควรให้ผู้เชี่ยวชาญด้านประชากรเป็นผู้รวบรวมข้อมูลเพื่อให้ได้ข้อมูลที่ใกล้เคียงกับความเป็นจริงมากที่สุด โดยรวบรวมข้อมูลประชากรแฝงในภาพรวมของกรุงเทพมหานครและรายเขตต่างๆ รวมถึงประชากรกลุ่มต่างๆ ที่เกี่ยวข้องกับการแฝงตัวของประชากร นอกจากนี้ควรศึกษารายละเอียดต่างๆ เช่น วัตถุประสงค์ของการย้ายถิ่นของประชากรแฝง การกระจายตัวของประชากรแฝง การคาดประมาณประชากรแฝงในอนาคต เป็นต้น เพื่อให้สามารถนำข้อมูลมาใช้ประโยชน์ได้สูงสุดต่อการวางแผนและการบริหารจัดการของกรุงเทพมหานคร

บรรณานุกรม

- สำนักผังเมือง, กรุงเทพมหานคร. (2558). รายงานการประเมินผลการใช้บังคับกฎกระทรวงให้ใช้บังคับผังเมืองรวมกรุงเทพมหานคร พ.ศ.2556 (ประเมินผลเมื่อ ตุลาคม พ.ศ.2557 – กันยายน พ.ศ.2558). กรุงเทพฯ.
- สถาบันบัณฑิตพัฒนบริหารศาสตร์. (2543). รายงานโครงการศึกษาวิจัยประชากรแฝงในเขตกรุงเทพมหานคร. กรุงเทพฯ.
- สำนักงานสถิติแห่งชาติ, กระทรวงเทคโนโลยีสารสนเทศและการสื่อสาร. (2558). สรุปผลที่สำคัญ ประชากรแฝงในประเทศไทย พ.ศ.2557. กรุงเทพฯ: เท็กซ์ แอนด์ เจอร์นัล พับลิเคชั่น.
- สำนักงานสถิติแห่งชาติ, กระทรวงเทคโนโลยีสารสนเทศและการสื่อสาร. (2559). สรุปผลที่สำคัญ ประชากรแฝงในประเทศไทย พ.ศ.2558. กรุงเทพฯ: เท็กซ์ แอนด์ เจอร์นัล พับลิเคชั่น.
- สำนักงานสถิติแห่งชาติ, กระทรวงดิจิทัลเพื่อเศรษฐกิจและสังคม. (2560). สรุปผลที่สำคัญ ประชากรแฝงในประเทศไทย พ.ศ.2559. กรุงเทพฯ.
- สำนักงานสถิติแห่งชาติ, กระทรวงดิจิทัลเพื่อเศรษฐกิจและสังคม. (2561). สรุปผลที่สำคัญ ประชากรแฝงในประเทศไทย พ.ศ.2560. กรุงเทพฯ.

คณะผู้ดำเนินการ

ที่ปรึกษา

นายสมชาย เตชากรณ์
 นายแสนยากร อุ๋นมีศรี
 นายมานะ วิมุตติไชย
 นายปริญญา จันทรสุมบัติ

ผู้อำนวยการสำนักการวางผังและพัฒนาเมือง
 รองผู้อำนวยการสำนักการวางผังและพัฒนาเมือง
 ผู้อำนวยการกองนโยบายและแผนงาน
 หัวหน้ากลุ่มงานวิจัยผังเมือง 2

คณะผู้ดำเนินการ

นางสาวสุรางค์รัตน์ อภิชาติโสภา
 นางสาวธัญทิพา เวทมาหะ
 นางสรินทร์พร จินตามุกข์

นักวิเคราะห์ผังเมืองชำนาญการ
 กลุ่มงานวิจัยผังเมือง 2 กองนโยบายและแผนงาน
 นักวิเคราะห์ผังเมืองปฏิบัติการ
 กลุ่มงานวิจัยผังเมือง 2 กองนโยบายและแผนงาน
 นักวิเคราะห์ผังเมืองปฏิบัติการ
 กลุ่มงานวิจัยผังเมือง 2 กองนโยบายและแผนงาน